

Oplegvel Collegebesluit

Onderwerp Kappen van vier monumentale bomen aan Van Zeggelenplein

Portefeuille R. van Doorn
Auteur Dhr. O. van den Berg
Telefoon 0235113910 E-mail: oberg@haarlem.nl
SZ/ Reg.nr. 2012/439150
Bijlagen: A, B en C
B & W-vergadering van 4 december 2012

DOEL: Besluiten

Het besluit tot kappen van monumentale bomen is een bevoegdheid van het college.

B&W

1. Het kappen van vier monumentale bomen ten behoeve van het bouwrijp maken van de bouwlocatie DSK II.
2. Het compenseren van de vier gekapte bomen door het terugplanten van vier bomen met een monetaire waarde zoals berekend conform de groentoets.
3. De kap heeft geen financiële consequenties, de kosten hiervoor zijn geraamd in de grondexploitatie DSK.
4. Het besluit ter kennisgeving voor te leggen aan de raadscommissie Beheer.
5. De betrokkenen ontvangen na besluitvorming informatie over dit besluit.

Collegebesluit

Onderwerp: Kappen van vier monumentale bomen aan Van Zeggelenplein
Reg. Nummer: 2012/439150

1. Inleiding

In januari 2011 heeft de gemeenteraad van Haarlem de Haalbaarheidsstudie DSK II en DSK III (2010/215560) aangenomen. Hierin staat onder andere het stedenbouwkundig programma van eisen (SPvE) opgenomen voor dit gebied. Voor DSK II komt dit neer op de realisatie van twee basisscholen en een gymzaal op het Van Zeggelenplein. Voor de scholenbouw is een subsidie Klimaat Neutraal van €500.000,- verstrekt door het ministerie van Economische Zaken. De oostkant van het DSK II- bouwblok zal te zijner tijd worden ingevuld met 17 woningen. Het schoolbestuur Spaarnesant heeft de verantwoordelijkheid voor de realisatie van scholen. De gemeente heeft de verantwoordelijkheid voor het bouwrijp maken van de bouwlocatie.

Voor de bouw van de scholen is het noodzakelijk om 9 bomen, waarvan vier monumentale bomen, te kappen. Het gaat hierbij om exemplaren van de iep die niet kunnen worden verplant vanwege sterk verhoogd risico op iepziekte. Om deze reden is gekozen om de bomen te kappen en nieuwe bomen te herplanten met een monetaire waarde zoals berekend in de groentoets.

Vanwege de Bomenverordening is in het geval van monumentale bomen, een B&W besluit vereist voordat een kapvergunning kan worden afgegeven.

2. Besluitpunten

1. Het kappen van vier monumentale bomen ten behoeve van het bouwrijp maken van de bouwlocatie DSK II.
2. Het compenseren van de vier gekapte bomen door het terugplanten van vier bomen met een monetaire waarde zoals berekend conform de groentoets.
3. De kap heeft geen financiële consequenties, de kosten hiervoor zijn geraamd in de grondexploitatie DSK.
4. Het besluit ter kennisgeving voor te leggen aan de raadscommissie Beheer.
5. De betrokkenen ontvangen na besluitvorming informatie over dit besluit.

3. Beoogd resultaat

Het nemen van een besluit over de kap van vier monumentale bomen, conform de richtlijnen opgenomen in de Bomenverordening, zodat de kapvergunning kan worden afgegeven.

Hierna kan worden overgegaan tot het bouwrijp maken van de bouwlocatie, zodat in het voorjaar van 2013 de bouw van de scholen kan aanvangen.

4. Argumenten

Ten behoeve van de komst van twee basisscholen dienen vier monumentale bomen te worden gekapt.

- Het betreft een bouwproject van groot algemeen belang: er komt een ensemble van twee basisscholen, een peuterspeelzaal, een gymzaal, een buitenschoolse opvang en 17 woningen.

- Een alternatieve locatie voor het bouwblok is niet voorhanden. Het bouwblok is gevoegd naar het stedenbouwkundig patroon van de wijk, zoals het stratenpatroon en de hoogte van het gebouw.

- De keuze om de bebouwing te situeren zoals het nu is komt voort uit de functie: twee basisscholen die een plein nodig hebben voor hun kinderen. Plein en schoolgebouw zijn zo optimaal mogelijk ten opzichte van elkaar geplaatst, georiënteerd naar het westen
- Het bouwblok van de school is in het plan zodanig verschoven dat vier andere monumentale bomen kunnen blijven staan.

Als compenserende maatregel worden vier bomen terug geplant die voldoen aan de monetaire waarde die uit de groentoets naar voren komt. Deze bomen hebben een gezamenlijke waarde van €15.330,-. Dit heeft geen financiële consequenties, de kosten komen ten laste van de exploitatiebegroting. Hiermee krijgt het plein een groenere aankleding. Daarbij levert het een bijdrage aan de uitvoering van het Bomenbeleidsplan door een laanbeplanting, die nu niet optimaal is, verder vorm te geven.

5. Kanttekeningen

Met de realisering van het bouwplan verdwijnen 9 gezonde bomen, waaronder vier monumentale iepen. Het plan als geheel is echter van een groot maatschappelijk belang hetgeen in dit geval zwaarder weegt dan het behoud van de monumentale bomen. Compensatie vindt conform de richtlijnen uit de groentoets plaats.

6. Uitvoering

Indien de kapvergunning wordt afgegeven start het bouwrijp maken van de bouwlocatie, waaronder het kappen van de monumentale bomen.

Hierna start de bouw van de scholen, naar verwachting in voorjaar 2013.

7. Bijlagen

- A. impressies uit het Stedenbouwkundig Programma van Eisen
- B. onderbouwing kapvergunning
- C. Kaart met overzicht van te kappen monumentale bomen

Het college van burgemeester en wethouders,

de secretaris

de burgemeester

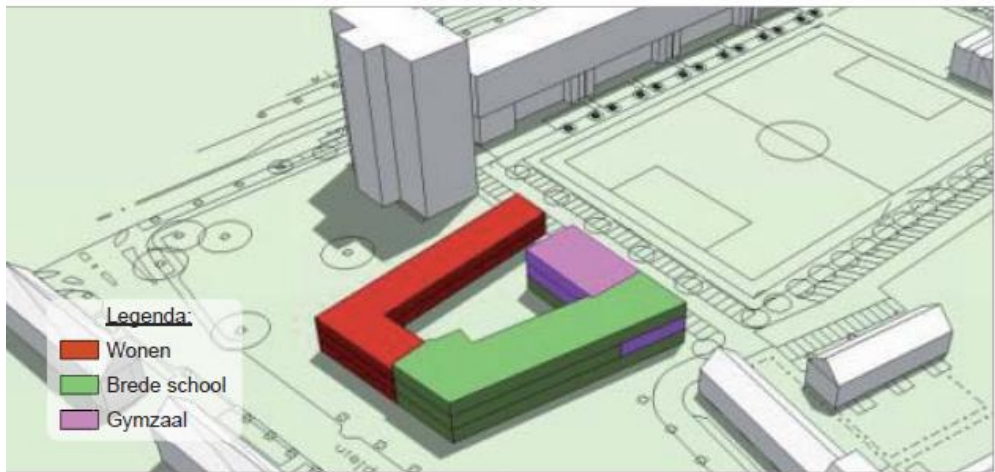
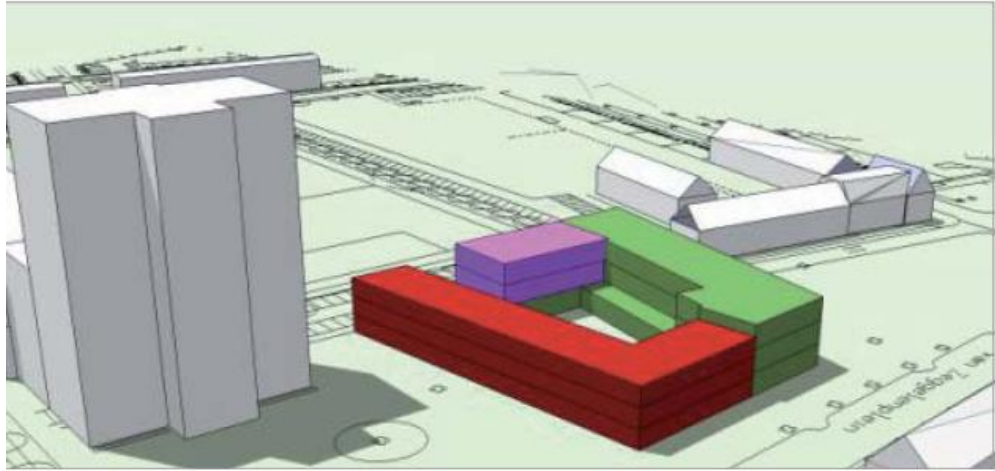
Bijlage A

Impressie Stedenbouwkundig Programma van Eisen DSK II en III





Toelichting: DSKII komt op het Van Zeggelenplein. Aan de west- en noord-zijde van het bouwblok (links) komen 2 basisscholen. Aan de zuidkant een gymzaal. Aan oostzijde komen 17 woningen.



Bijlage B

Onderbouwing bij het besluit over het kappen van vier monumentale bomen aan het Van Zeggelenplein

Het project DSK II aan het Van Zeggelenplein behelst de bouw van twee (basis)scholen met één gymzaal, een peuterspeelzaal, een buitenschoolse opvang en 17 woningen. De bebouwing is gepland op het plein aan de zuidzijde van de weg langs het Van Zeggelenplein.

Op het plein zijn 11 monumentale bomen aanwezig.

Vier monumentale bomen groeien op de plaats waar de bouw van de twee basisscholen is voorzien.

Bouwproject van algemeen belang

Het betreft een bouwproject van groot algemeen belang: er komen twee basisscholen, een peuterspeelzaal, een gymzaal, een buitenschoolse opvang en 17 woningen.

Alternatieven voor de locatie

- Een alternatieve locatie voor DSK II is niet voorhanden. Het bouwblok is gevoegd naar het stedenbouwkundig patroon van de wijk, zoals het stratenpatroon en de hoogte van het gebouw. Hier van afwijken zou een visuele en gevoelsmatige verstoring teweeg brengen.

- De keuze om de bebouwing als voorgesteld te situeren komt voort uit de functie: twee basisscholen die een plein nodig hebben voor hun kinderen. Plein en schoolgebouw zijn zo optimaal mogelijk ten opzichte van elkaar geplaatst, georiënteerd naar het westen. Het plein krijgt een functie voor de buurt, de school is er te gast. De 17 woningen in DSK II zullen t.z.t. worden toegevoegd. Deze zijn naar het oosten georiënteerd en leiden niet tot de kap van monumentale bomen.

- Het bouwblok van de school is wel verschoven zodanig dat vier andere monumentale bomen kunnen blijven staan.

Mogelijke compenserende maatregelen

A. Verplanten

Het betreft vier iepen. Van iepen is bekend dat ze bevattelijker worden voor de iepziekte als ze verplant worden. Iepziekte willen we ten eerste voorkomen, zodoende is verplanten geen optie.

B. Herplant

Aangezien verplanten geen optie is, blijft de keuze uit de volgende opties:

1. de vier monumentale bomen kunnen worden vervangen door één grote boom op een plek waar deze uit kan groeien tot een volwaardige monumentale boom (dus voldoende groeirimte voor kroon en wortels). Deze boom wordt dan direct op de monumentale bomenlijst gezet. De waarde van deze boom dient overeen te komen met de monetaire waarde van de vier bomen tezamen (€ 15.330,-).

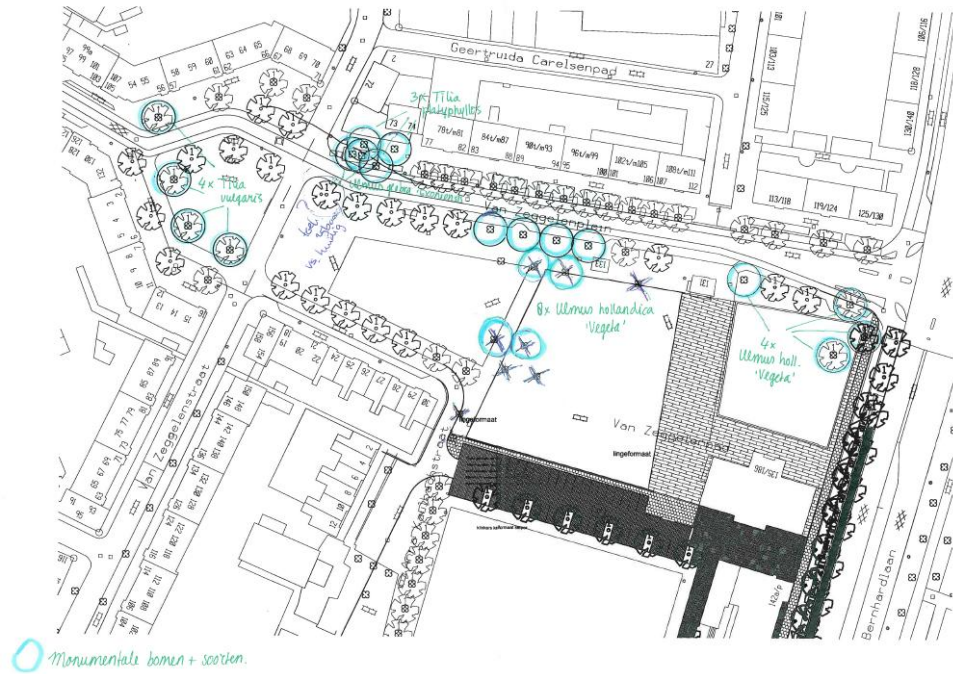
Deze optie heeft niet de voorkeur. Het draagt onvoldoende bij aan een groene beleving van het plein.

2. vier bomen terugplanten die voldoen aan de monetaire waarde die uit de groentoets naar voren komt (gezamenlijke waarde €15.330,-).
Deze optie heeft de voorkeur. Hiermee krijgt het plein een groenere aankleding. Daarbij levert het een bijdrage aan de uitvoering van het Bomenbeleidsplan door een laanbeplanting, die nu niet optimaal is, verder vorm te geven.

Niet-monumentale bomen

Naast de monumentale bomen, wordt voor het plan ook een kapvergunning aangevraagd voor vijf niet-monumentale bomen. Deze bomen zullen worden herplant in het plan en zullen voldoen aan de normale herplantmaat van 20 – 25cm stamomtrek.

Bijlage C



Toelichting: de blauw omcirkelde bomen zijn alle 8 monumentale bomen. De blauw omcirkelde bomen met een kruisje zijn de vier monumentale bomen die met de komst van de scholen zouden moeten worden gekapt.