



# Toelichting ontwerp Oudeweg

Samen met een vertegenwoordiging van bewoners, ondernemers en wijkraden is een eerste schetsontwerp doorstroming Oudeweg ontwikkeld met daarin de maatregelen uitgewerkt voor een betere doorstroming en verkeersveiligheid. De participatie op het ontwerp betreft het wegdeel tussen het kruispunt Minckelersweg en het kruispunt Nijverheidsweg.

Dit schetsontwerp is door het verkeerskundig adviesbureau Goudappel Coffeng getoetst en naar aanleiding daarvan aangepast en opnieuw aan bewoners en ondernemers aan de Oudeweg, het IKH, de wijkraden, de fietsersbond en de ARK voorgelegd.

Het resultaat is het voorliggende ontwerp.

Op de informatiebijeenkomst met wijkraden, ondernemers en bewoners van de Oude weg kwamen een aantal vragen naar voren die niet zijn meegenomen in het voorlopig ontwerp:

## **Wijkraad Scheepmakersdijk:**

*-Kan de rechtsafstrook richting de voormalige Oudeweg bij de kruising Gedempte Oostersingelgracht achter de bomen worden gelegd zodat pas na het kruispunt wordt geritst van twee naar één rijstrook?*

De verkeerssimulatie van Goudappel Coffeng laat zien dat ritsen vóór de kruising met de voormalige Oudeweg verantwoord is. Bebording en blokmarkering verhoogt het attentieniveau van de automobilist en maakt hen duidelijk waar te ritsen.

*-Is een extra rechtsafstrook mogelijk bij de aansluiting met de Waarderweg naar de Oudeweg.* Uit capaciteitsberekeningen van Goudappel Coffeng blijkt dat een extra rechtsafstrook op dit moment niet noodzakelijk is.

## **Wijkraad Sportheldenbuurt:**

*- Kan er voor de bebouwing tussen de kruispunten met de Ingenieur Lelyweg en de kruising met de voormalige Oudeweg een 50km/ uur verkeersdrempel komen?*

Aangezien de Oudeweg als ontsluiting van Haarlem en het industrieterrein Waarderpolder veel vrachtverkeer te verwerken heeft wordt ontraden om een verkeersdrempel aan te leggen.

## **Commissie ARK:**

*Kan de verbreding van de Oudeweg in één keer volgens het eindbeeld zoals geschetst in de SOR gerealiseerd worden? Het ontwerp voldoet dan aan uniformiteit in het dwarsprofiel.*

In het voorliggend ontwerp moeten 40 bomen worden gekapt. Dit is aanzienlijk minder dan het eindbeeld van de nota Ruimtelijke Kwaliteit omschrijft waardoor 180 bomen verdwijnen. Dat er aanzienlijk minder bomen gekapt worden heeft te maken met de enorme hoeveelheid kabels en leidingen die onder en naast de weg liggen. Deze maken herplant bijna niet mogelijk. Voor de herplant wordt naar andere plekken gezocht. Om de lange lijnen van de Oudeweg te versterken wordt een groenontwerp gemaakt.

## Toelichting Ontwerp

In het voorlopig ontwerp (VO) is een aantal maatregelen voorgesteld. Deze maatregelen leiden tot een aangepaste vormgeving van drie kruispunten op de Oudeweg. Het gaat daarbij om de kruisingen met de Ingenieur Lelyweg, de Minckelersweg en de Oostersingelgracht.

- **het kruispunt Oudeweg - Ingenieur Lelyweg /Jan van Krimpenweg**

- een verkeersregelinstantie (VRI) plaatsen

In het voorliggende ontwerp is gekozen om op maar één kruispunt, en dan die op de Ingenieur Lelyweg / Jan van Krimpenweg, een VRI te plaatsen. Dit wegens de centrale ligging op de Oudeweg. Daardoor kan het verkeer op de kruisingen met de Minckelersweg en de Nijverheidsweg nog profiteren.

De realisatie van een VRI op dit kruispunt zal de doorstroming van het autoverkeer van de zijwegen (Ingenieur Lelyweg en Jan van Krimpenweg) en de oversteekbaarheid van het langzaam verkeer verbeteren.

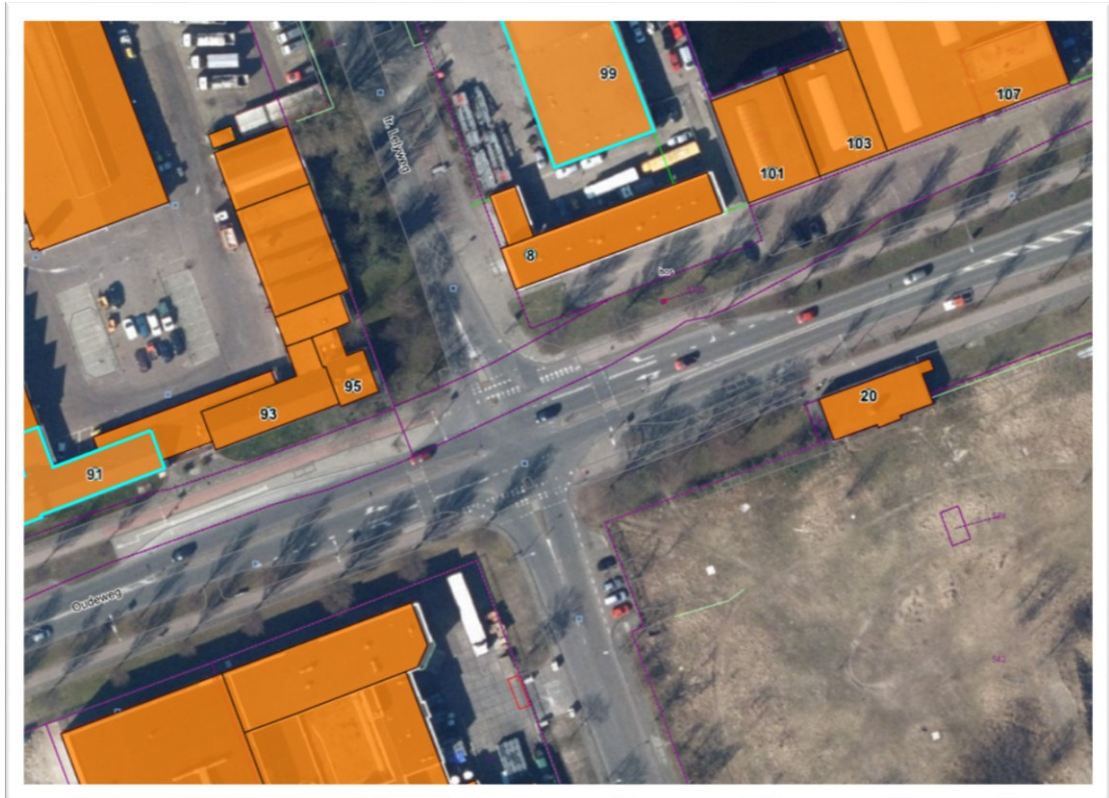
Door het plaatsen van de VRI zal de hoofdrichting op de Oudeweg wat vaker moeten wachten ten behoeve van de betere doorstroming van de zijwegen. Om de doorstroming op de Oudeweg met deze nieuwe VRI beter te regelen, wordt de nieuwe VRI met de bestaande VRI's van de Gedempte Oostersingelgracht en de Waarderweg gekoppeld.

Het kruispunt krijgt een nieuwe vorm:

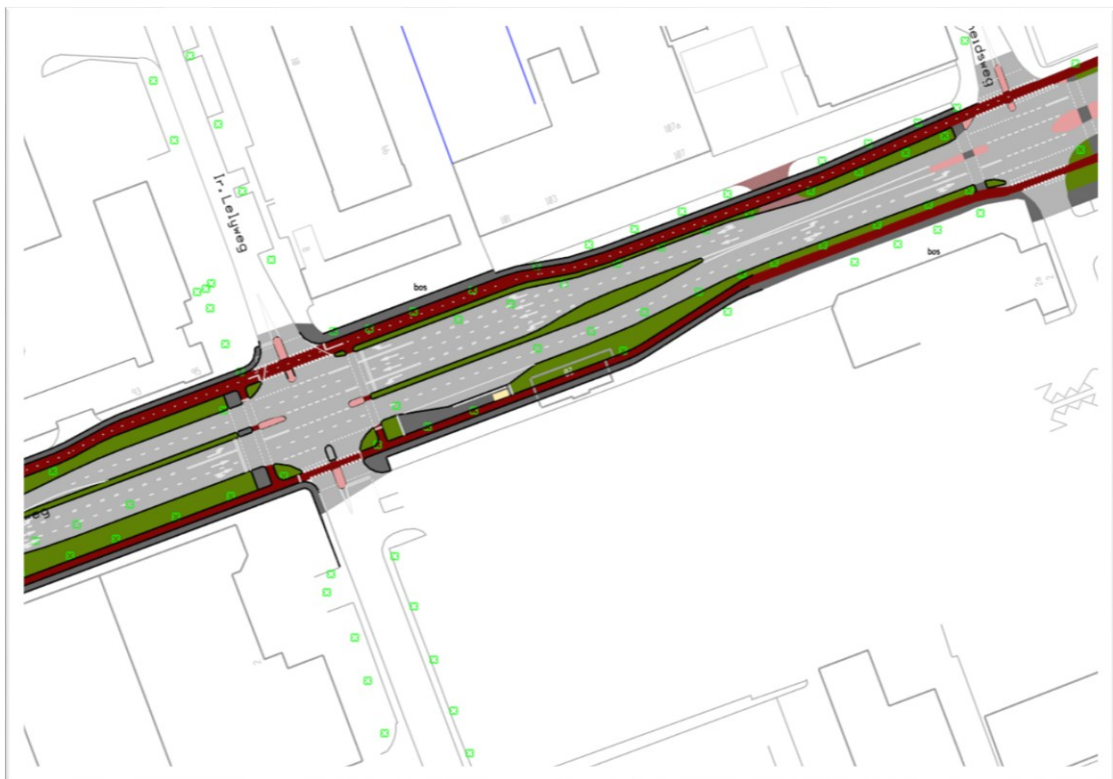
- Het noordelijke fietspad wordt doorgetrokken vanaf de fietsstraat 'Sportheldenbuurt' tot de Nijverheidsweg en tweezijdig bereden.
- de noordelijke rijbaan heeft 4 opstelstroken (1 linksafstrook, 2 rechtdoorgaande stroken en 1 rechtsafstrook);
- De zuidelijke rijbaan heeft 3 opstelstroken (1 linksafstrook, 1 rechtdoorgaande strook en 1 gecombineerde rechtdoor-rechtsafstrook)
- Het zuidelijke fietspad blijft eenrichtingsfietspad.

Hiervoor zal het kantoorgebouwtje aan de Oudeweg nr. 20 gesloopt moeten worden. Voor de aanpassing van het kruispunt is het nodig om enkele bomen te verwijderen. In de nieuwe situatie wordt ter compensatie ten minste hetzelfde aantal nieuwe bomen geplant.

Deze vormgeving van het kruispunt ligt in lijn met het lange-termijnsceario, waarbij de Amsterdamsevaart in zijn geheel zal worden afgewaardeerd en de Oudeweg volledig 2x2 rijstroken bevat.



*Huidige situatie kruispunt Oudeweg - Ingenieur Lelyweg/Jan van Krimpenweg*



*Ontwerp kruispunt Oudeweg - Ingenieur Lelyweg/Jan van Krimpenweg*

- **het kruispunt Oudeweg – Minckelersweg**

- een aparte opstelstrook realiseren voor verkeer dat vanaf de Oudeweg linksaf wil naar de Minckelersweg (Zandbergen en het parkeerterrein).

De ontsluiting van firma Zandbergen & Zn. is momenteel gesitueerd aan de Jan van Krimpenweg. In de toekomst wordt de ontsluiting mogelijk verplaatst de Minckelersweg. Dit zal leiden tot met name meer linksafslaande vrachtwagens van de Oudeweg naar de Minckelersweg.

Het kruispunt krijgt een nieuwe vorm:

- Verkeer richting centrum krijgt aan de oostzijde 3 rijstroken (1 rechtsaf, 1 rechtdoor en 1 linksaf)
- Verkeer vanuit het centrum krijgt aan de westzijde 2 rijstroken ( 1 rechtdoor en 1 gecombineerde rechtdoor/rechtsaf)

Het voordeel is dat het linksafslaande verkeer het doorgaand verkeer vanuit de stad niet blokkeert.

De fietspaden worden uitgebogen, zodat er voldoende ruimte ontstaat voor de afslaande automobilist om op te stellen tussen de Oudeweg en het fietspad. De automobilist krijgt daardoor meer en beter zicht op het fietspad.

Het noordelijke fietspad wordt in twee richtingen bereden en aan de zuidzijde blijft het een éénrichting fietspad. De ligging van de fietspaden past in de gewenste eindsituatie.



*Huidige situatie kruispunt Oudeweg - Minckelersweg*



*Ontwerp kruispunt Oudeweg – Minckelerweg*

- **het kruispunt Oudeweg – Gedempte Oostersingelgracht**

Om de Amsterdamsevaart in de richting van Amsterdam af te kunnen waarden, wordt de kruising Oudeweg - Gedempte Oostersingelgracht aangepast.

Komend vanuit het centrum wordt één rechtsafstrook ingericht voor rechtdoorgaand verkeer en is er dus 1 rechtsafstrook en 2 rechtdoorgaande opstelstroken richting Oudeweg (fly-over). Die twee rijstroken lopen dan door tot de Voormalige Oudeweg waar het weer één rijstrook wordt (2 x 1 profiel).

Richting centrum worden de twee linksaf opstelstroken naar de Gedempte Oostersingelgracht teruggebracht naar één linksafstrook. Deze wijzigingen kunnen gerealiseerd worden door het middeneiland aan te passen en rijstroken te verbreden en te verleggen.



*Huidige situatie kruispunt Oudeweg-Gedempte Oostersingelgracht*



*Ontwerp kruispunt Oudeweg-Oostersingelgracht*

## Planning

Start van uitvoering is naar verwachting in voorjaar 2015. Dit is afhankelijk van de voortgang van de procedures. De verwachte doorlooptijd van de werkzaamheden aan de Oudeweg is circa 5 maanden.