

Nota van B&W

Portefeuille M. Divendal
Auteur Dhr. Marc Plantaz
Telefoon 5114617
E-mail: mahgplantaz@haarlem.nl
SB/Mil Reg.nr. 2007 / 140091
Bijlagen a, b,c kopiëren
B & W-vergadering van 24 juli 2007

Onderwerp

Geluidbelastingkaart 2006 Haarlem

Bestuurlijke context

De Wet geluidhinder verplicht gemeenten die behoren tot aangewezen gebieden (agglomeraties) met meer dan 250.000 inwoners om een geluidbelastingkaart voor hun grondgebied op te stellen. Dit geldt ook voor Haarlem, dat onderdeel is van de agglomeratie Amsterdam-Haarlem. Wij hebben daarom een geluidbelastingkaart laten maken die wij in deze nota vaststellen en vrijgeven voor publicatie.

De verplichting volgt uit de implementatie van een EU-richtlijn voor omgevingslawaai in de Wet geluidhinder. Het hoofddoel van de richtlijn is geluidniveaus in de leefomgeving te inventariseren, beheersen en zo nodig verlagen. Voorlopig is dit beperkt tot lawaai van wegverkeer, railverkeer, luchtvaart en bepaalde industriële activiteiten. Ook voorlichting en participatie van het publiek is een belangrijk doel.

In een eerste fase moeten gemeenten in de grotere agglomeraties geluidbelastingkaarten opstellen en ter inzage leggen (juli 2007). De kaarten moeten de situatie van 2006 weergeven. Ook Rijk en Provincie moeten dit doen voor relevante wegen, spoorwegen en luchthavens onder hun beheer. Vervolgens moeten deze partijen actieplannen maken (mei 2008), met inspraak van belanghebbenden. Daarin moet staan welk geluidniveau acceptabel is en met welke maatregelen dit wordt bereikt.

De Afdeling Milieu heeft conform onze Projectopdracht Omgevingslawaai (B&Wnota SB / Mil / 06 / 887) de geluidbelastingkaart voor Haarlem opgesteld. Wij lichten de kaart kort toe in bijlage a. Op de kaart (zie bijlage b; groter formaat ter inzage bij griffie) is te zien hoe de geluidbelasting in Haarlem verloopt als gevolg van wegen, spoorwegen, luchtvaart en industrie.

Op een beperkt aantal locaties langs drukke wegen en spoorwegen in Haarlem treden ook bij woningen hoge geluidbelastingen op. In tabellen (bijlage c) is per klasse van geluidbelasting en brontype het aantal woningen of andere gevoelige bestemmingen aangegeven. Ook is het aantal bewoners geschat dat daarvan hinder of ernstige hinder kan ondervinden. Hierbij moet echter worden aangetekend dat conform voorschrift géén rekening is gehouden met reeds uitgevoerde of geplande gevelisolatie. Industrielawaai en luchtvaartlawaai spelen in Haarlem een veel beperktere rol.

Wij leggen de geluidbelastingkaart en tabellen zoals wettelijk voorgeschreven vanaf 31 juli gedurende 6 weken ter inzage en wij zullen de kaart tevens blijvend via internet opvraagbaar maken. Tegen de vaststelling van de kaart en de tabellen is geen beroep en bezwaar mogelijk.

De tabellen zenden wij volgens voorschrift toe aan de Minister van VROM.

Op basis van de geluidbelastingkaart zullen wij de acceptabele geluidniveau's en de te nemen maatregelen om dit te bereiken nader afwegen in het kader van het actieplan. Een ontwerp actieplan zullen wij voorjaar 2008 ter inspraak vaststellen.

Vanwege de politieke relevantie brengen wij ons besluit ter kennis van de commissie Beheer.

B&W-besluit:

1. Het college stelt de Geluidbelastingkaart Haarlem vast en geeft deze vrij voor publicatie en verzending van de samenvattende tabellen naar de minister van VROM
2. Het besluit heeft geen financiële consequenties voor de gemeente
3. De betrokkenen ontvangen daags na besluitvorming informatie over dit besluit; de media krijgen een persbericht. De geluidkaart en tabellen worden via het internet publiek opvraagbaar.
4. De commissie Beheer ontvangt het besluit van het college ter informatie

Bijlage a Toelichting Nota Geluidbelastingkaart Haarlem

Onderwerp

De Wet geluidhinder verplicht gemeenten die behoren tot aangewezen gebieden (agglomeraties) met meer dan 250.000 inwoners om een geluidbelastingkaart voor hun grondgebied op te stellen. Dit geldt ook voor Haarlem, dat onderdeel is van de agglomeratie Amsterdam-Haarlem.

Wettelijk kader

Deze verplichting volgt uit hoofdstuk IX van de Wet geluidhinder (Wgh). Via dit hoofdstuk is de EU-richtlijn inzake de evaluatie en beheersing van omgevingslawaai, d.d. 18 juli 2002, in de Nederlandse wetgeving opgenomen (korthedshalve EU-richtlijn Omgevingslawaai). Verdere uitvoeringsvoorschriften zijn opgenomen in het Besluit Omgevingslawaai en de Regeling Omgevingslawaai.

In de systematiek van de Wgh en de Richtlijn wordt het omgevingslawaai per brontype in kaart gebracht. In de vervolgfase wordt een actieplan opgesteld. Daartoe wordt afgewogen welke geluidniveau's per brontype en eventueel per gebied acceptabel zijn, in de vorm van zogeheten plandrempels. Indien een plandrempeel volgens de geluidbelastingkaart overschreden wordt, moet worden aangegeven met welke maatregelen deze overschrijding ongedaan gemaakt zal worden. Inspraak van alle belanghebbenden bij het actieplan moet een breed draagvlak waarborgen.

Uitvoering van de geluidbelastingkaart

De Afdeling Milieu heeft door het externe bureau Royal Haskoning BV een geluidbelastingkaart laten opstellen die voldoet aan de genoemde voorschriften. In de kaart zijn digitale gegevens verwerkt uit een groot aantal bronnen betreffende ondermeer weg- en spoorwegverkeer, ligging en functie van gebouwen uit het gemeentelijk Vastgoed Informatiesysteem, de vastgestelde zone voor industrieterrein Waarderpolder, en door het Rijk verstrekte contouren voor luchtvaartgeluid.

De kaart (zie bijlage b; groter formaat ter inzage bij griffie) geeft voor heel Haarlem het verloop van het etmaalgemiddelde en nachtelijke geluidniveau per type bron voor het jaar 2006. Zoals voorgeschreven zijn de uniforme Europese geluidsdosismaten Lden (day-evening-night) en Lnight gehanteerd waarbij gevelisolatie niet is verdisconteerd, en zijn de berekende waarden ingedeeld in 5 klassen vanaf 55 dB. Ter informatie is ook gebied met waarden tussen 50-55 dB Lden aangegeven.

Voor wat betreft verkeerslawaai zijn de berekeningen uitgevoerd met daarvoor goedgekeurde rekensoftware (WinHavik, volgens methode SKMII). Op basis daarvan zijn de contouren vastgesteld van de relevante geluidbelastingklassen. Ook railverkeerslawaai is met de daarvoor standaard beschikbare software (SKMII) doorgerekend. Voor industrielawaai is de vastgestelde zone aangegeven waarbuiten geluid veroorzaakt door bedrijven niet boven 50 dB(A) etmaalwaarde mag uitkomen. Voor luchtvaartlawaai zijn door het Rijk verstrekte geluidcontouren verwerkt.

Met behulp van GIS methodes zijn vervolgens per bron en geluidbelastingklasse de aantallen woningen en andere gevoelige bestemmingen geïnventariseerd. Met voorgeschreven schattingsformules zijn daaruit de aantallen bewoners, gehinderden en ernstig gehinderden afgeleid (bijl. c).

Voornaamste resultaten

Voor de resultaten in detail wordt verwezen naar de kaart en de tabellen. Het blijkt ondermeer dat in Haarlem geluidbelastingen in de hoogste onderscheiden categorie (gevelbelastingen van >70 dB Lden of >65 Lnight) vóórkomen langs diverse grotere *wegen* (ca. 860 woningen) en langs het *spoor* (ca 250 woningen). Dit zijn echter gevelbelastingen. Conform voorschrift is geen rekening gehouden met reeds uitgevoerde of geplande isolatiemaatregelen waarmee de geluidniveaus *binnen* in veel van deze woningen reeds is teruggebracht of nog zal worden.

Voor *industrielawaai* zijn er geen woningen of andere gevoelige bestemmingen waar een geluidniveau boven 55 dB(A) is toegelaten. Dit wordt via vergunningverlening en handhaving bij bedrijven gewaarborgd. Voor *luchtvaartlawaai* geldt dat binnen Haarlem geen niveaus boven 55 dB Lden (of 50 Lnight optreden). Ter indicatie zijn wel gebieden met een niveau daaronder (50-55 dB Lden) ingetekend. Voor industrielawaai en luchtvaartlawaai zijn er in 2006 géén woningen of andere

bestemmingen met een geluidbelasting van meer dan 55 dB Lden) of 50 dB Lnight.

Ter inzagelegging en start actieplanfase

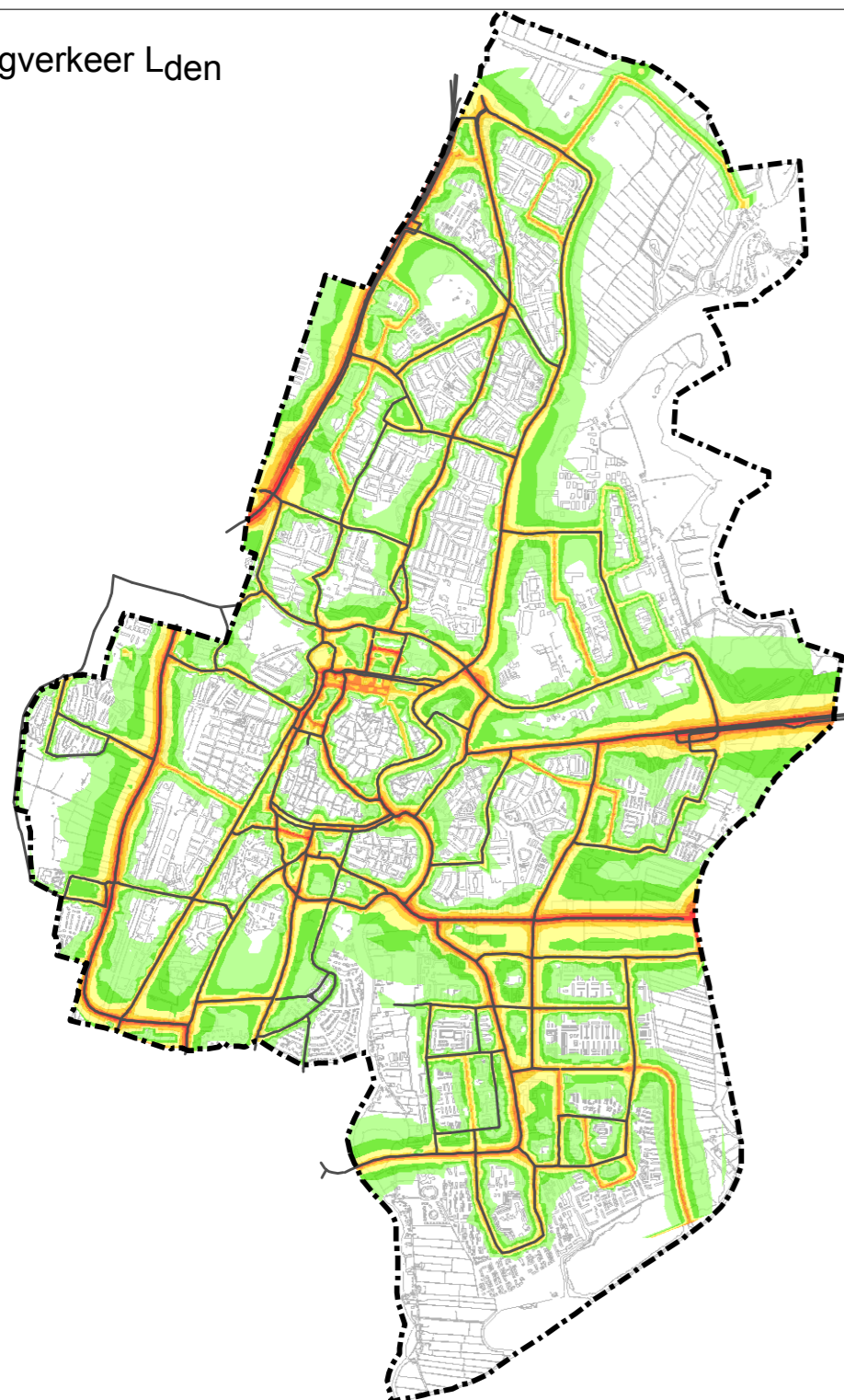
Wij zullen de kaart, zoals wettelijk is voorgeschreven, vanaf 31 juli ter inzage leggen gedurende zes weken. Tegen de vaststelling van de kaart en de tabellen is geen bezwaar en beroep mogelijk. Zij zal ook daarna opvraagbaar blijven via internet, waarin tevens eventuele actualisaties verwerkt worden.

Conform de Wet geluidhinder zullen wij nu een actieplan gaan opstellen waarin is aangegeven welke geluidniveaus wij voor specifieke Haarlemse situaties als acceptabel beschouwen en die wij ook reëel denken te kunnen bereiken of handhaven: de plandrempels. Voor situaties waar deze plandrempels overschreden worden zullen wij tevens de benodigde verbetermaatregelen aangeven.

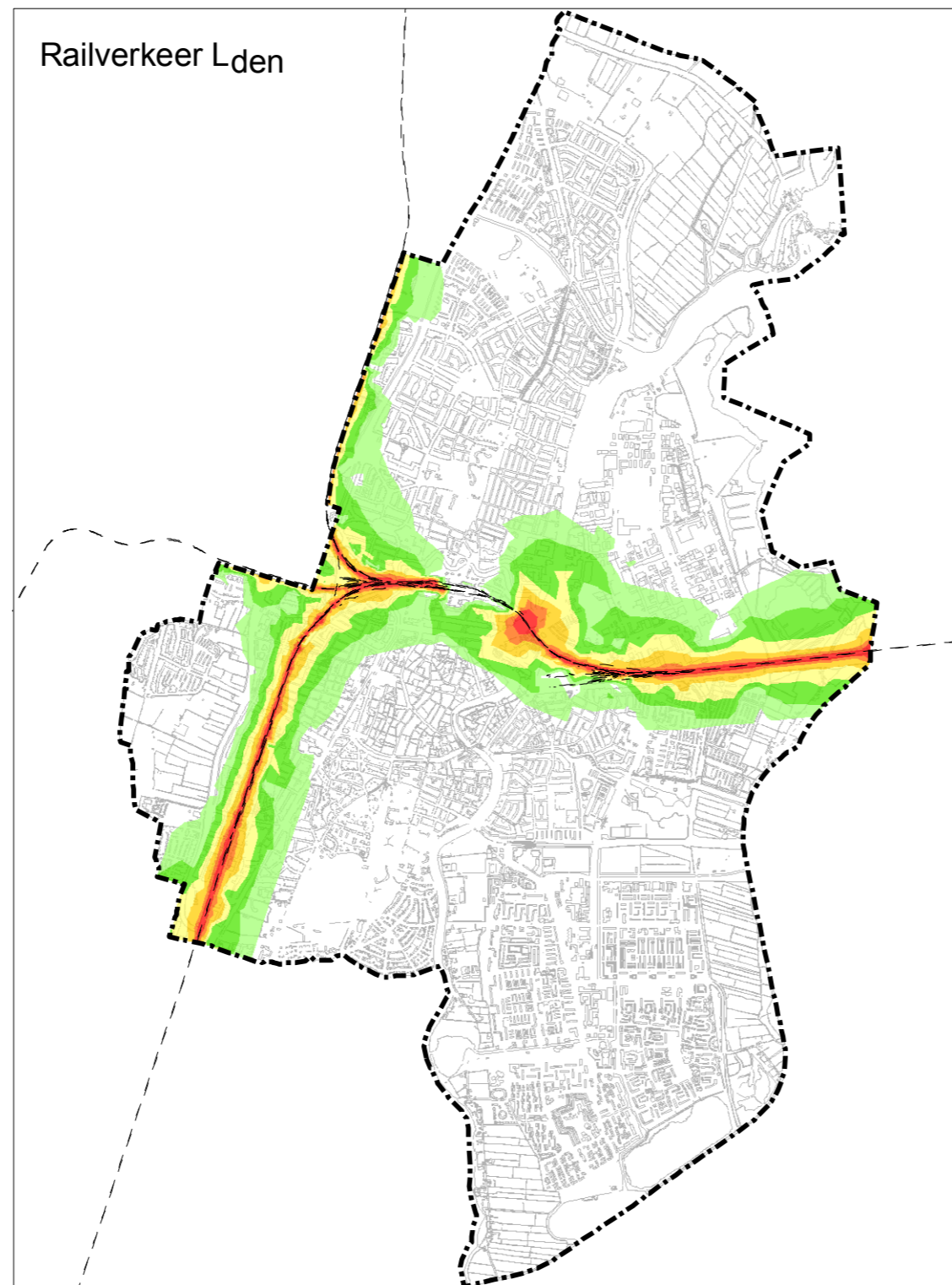
Wij hebben de Afdeling Milieu reeds opgedragen in overleg met gemeentelijke afdelingen (Verkeer en Vervoer, GGD, en SO), andere overheden en belangengroepen van onze burgers een ontwerp voor dit actieplan te ontwikkelen (zie onze projectopdracht omgevingslawaai van 9-5-2006).

Wij zullen dat ontwerp in het voorjaar van 2008 ter algemene inspraak voorleggen.

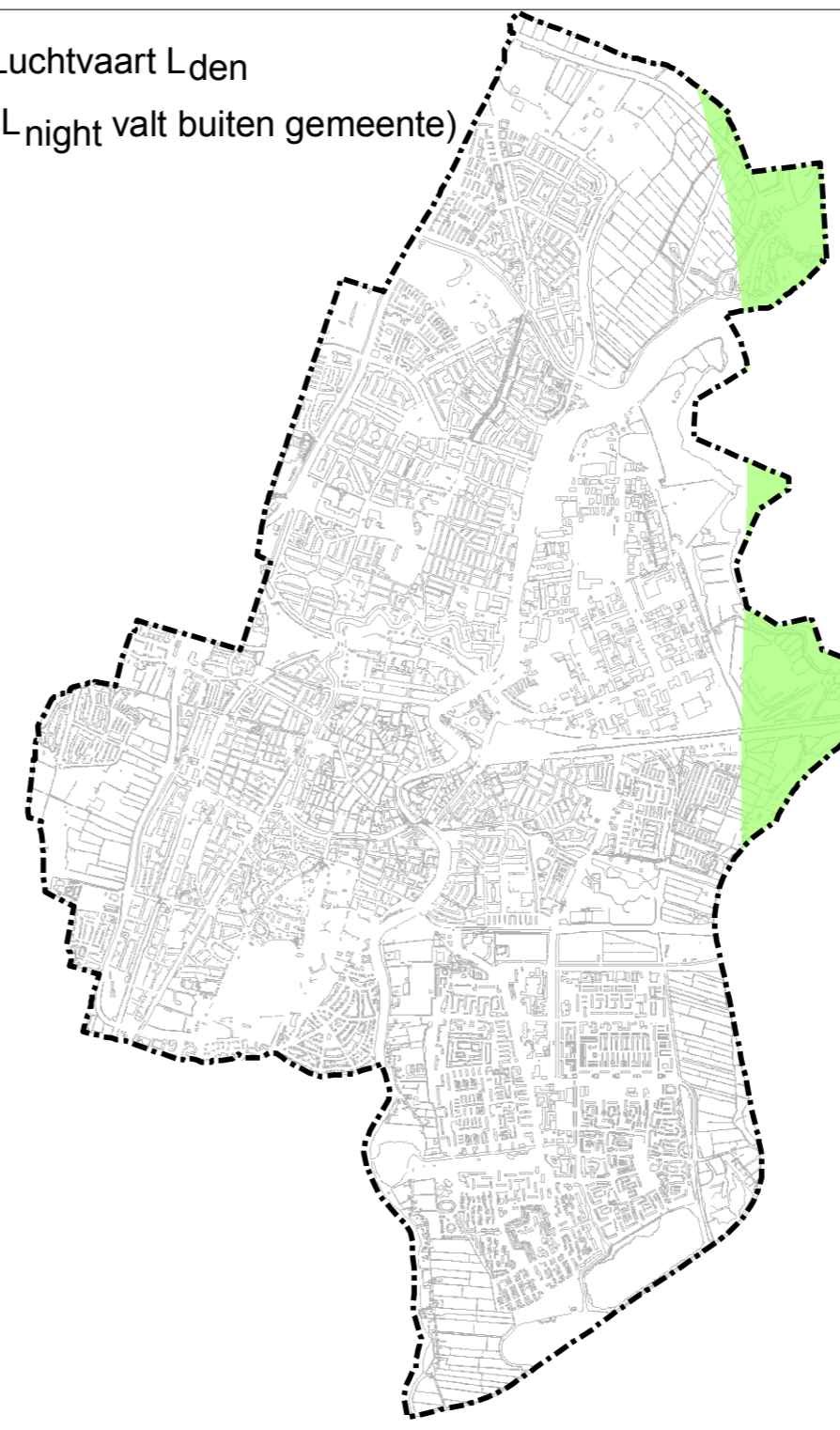
Wegverkeer Lden



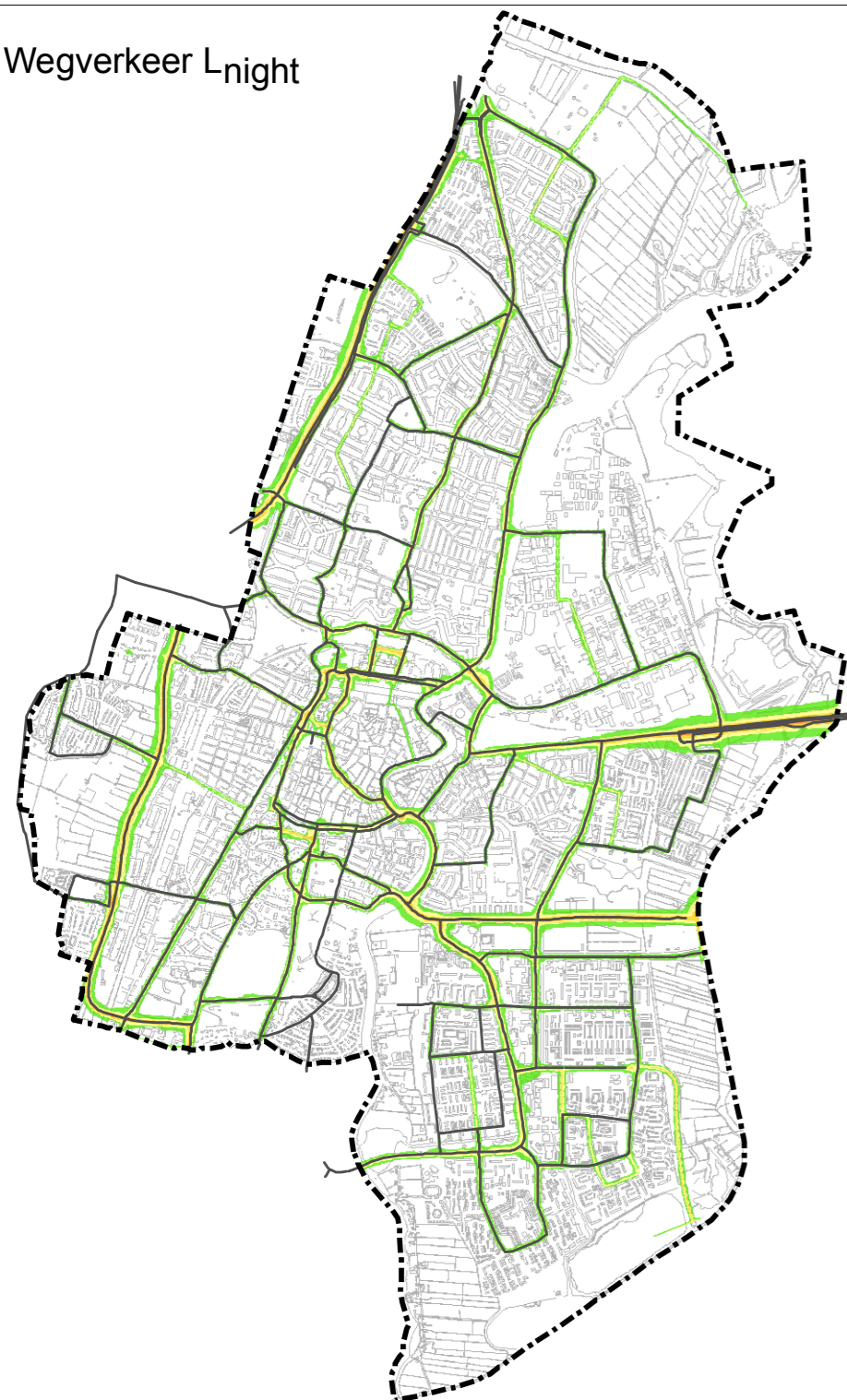
Railverkeer Lden



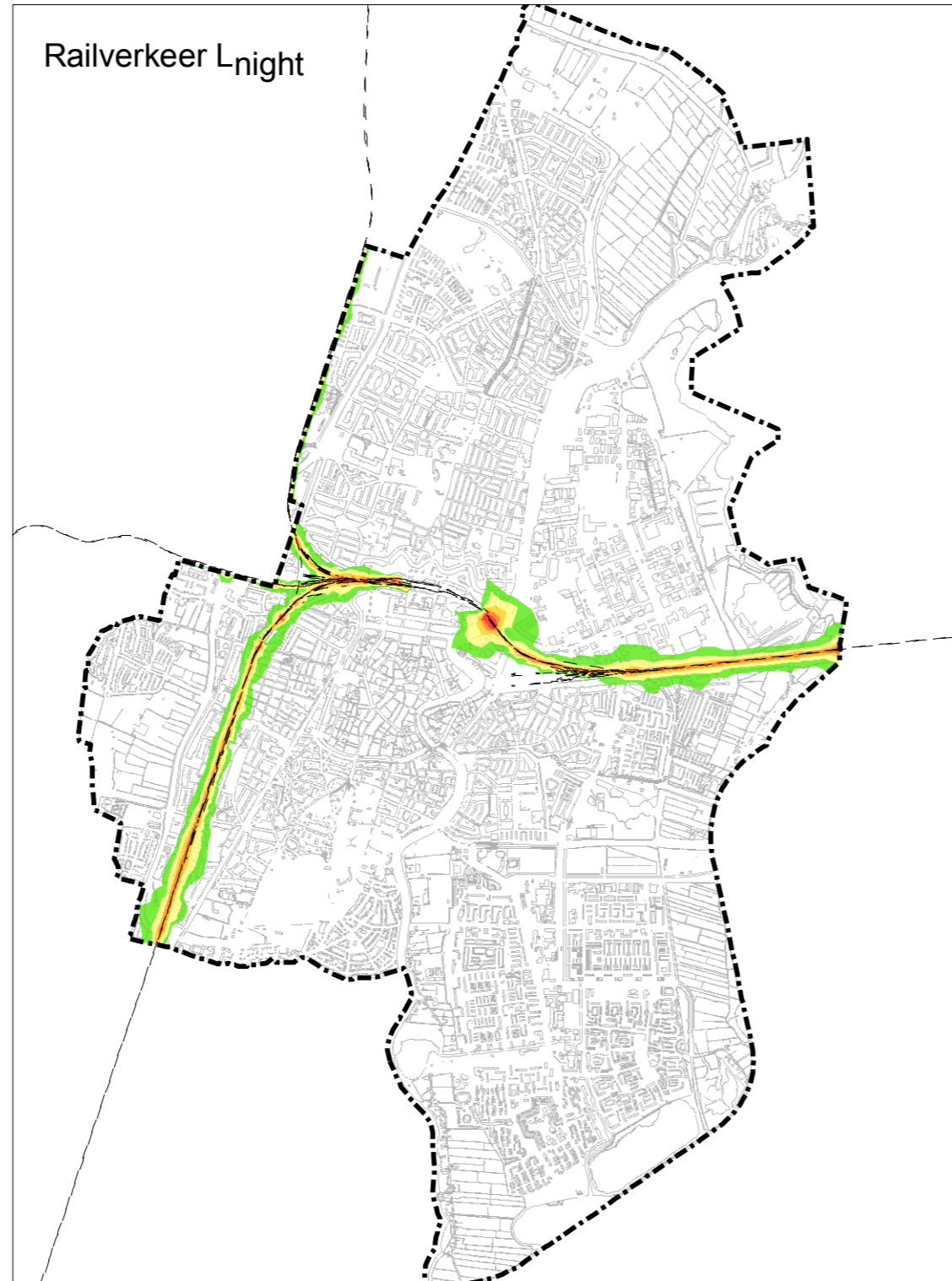
Luchtvaart Lden
(L_{night} valt buiten gemeente)



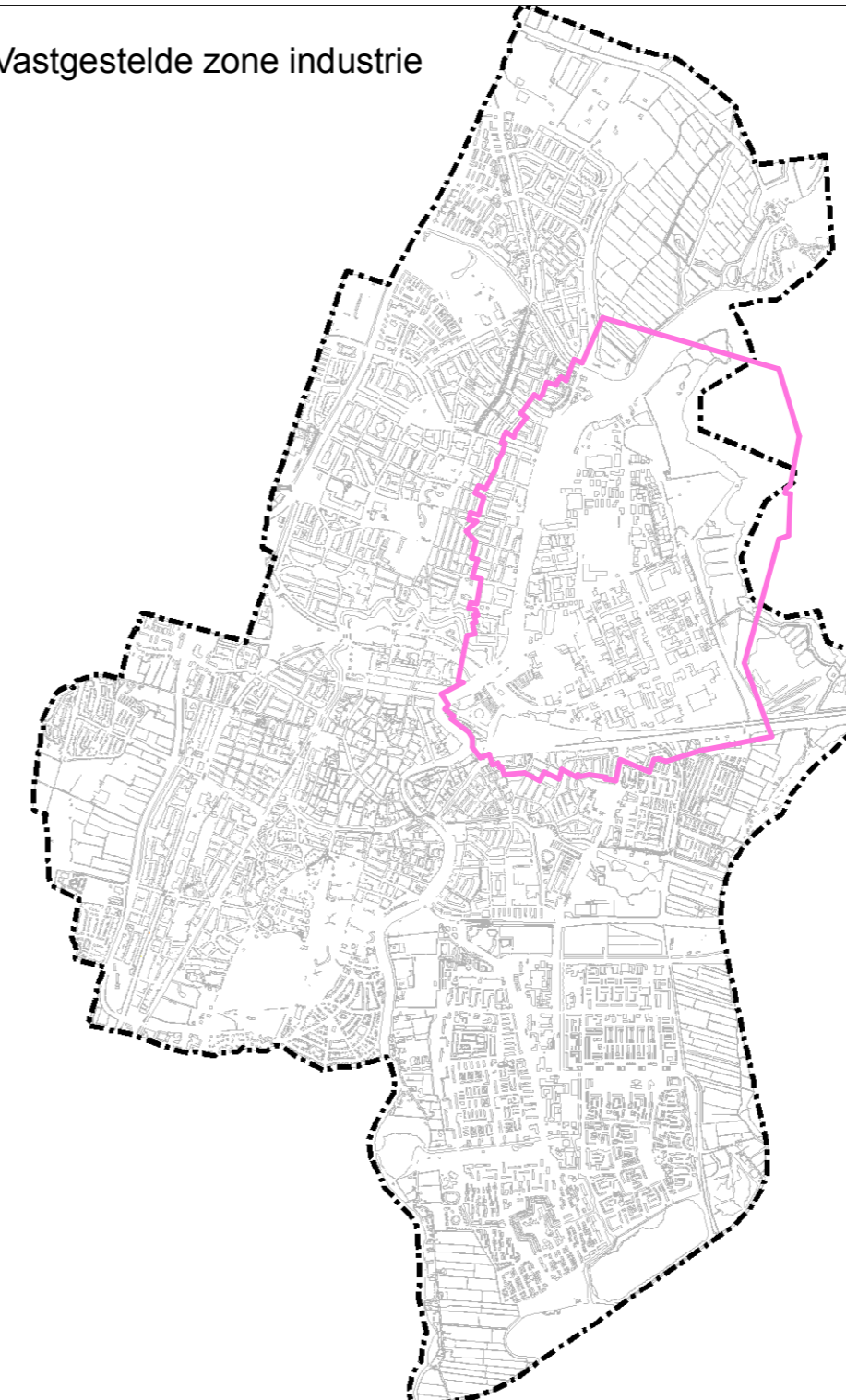
Wegverkeer L_{night}



Railverkeer L_{night}



Vastgestelde zone industrie



Geluidsbelasting

- 50 - 55 dB
- 55 - 60 dB
- 60 - 65 dB
- 65 - 70 dB
- 70 - 75 dB

- spoorwegen
- wegen
- woningen
- gemeentegrens
- zonegrens industrie



Project:
Geluidsniveaubaart Gemeente
Haarlem

Opdrachtgever:
Gemeente Haarlem

Datum:
22-06-2007

Schaal:
1:50000



Haarlem

Bijlage c bij Nota geluidbelastingkaart 2006 Haarlem: tabellen met resultaten

Resultaten wegverkeer

Geluidbelastingsklasse [dB]	Aantal woningen [st]	Aantal overige bestemmingen [st]	Aantal mensen [st]	Aantal gehinderden [st]	Aantal ernstig gehinderden [st]	Aantal slaapgestoorden [st]
<i>L</i> _{den}						
55 tot 59	10401	77	23922	5024	1914	--
60 tot 64	8450	85	19435	5831	2527	--
65 tot 69	4150	75	9545	3913	1909	--
70 tot 74	769	12	1769	955	531	--
75 en hoger	76	1	175	107	65	--
<i>totaal</i>	<i>23846</i>	<i>250</i>	<i>54846</i>	<i>15829</i>	<i>6945</i>	<i>--</i>
<i>L</i> _{night}						
50 tot 54	8703	82	20017	--	--	496
55 tot 59	4741	71	10904	--	--	1090
60 tot 64	1001	23	2302	--	--	299
65 tot 69	73	2	168	--	--	30
70 en hoger	0	0	0	--	--	0
<i>totaal</i>	<i>14518</i>	<i>178</i>	<i>33391</i>	<i>--</i>	<i>--</i>	<i>1916</i>

Resultaten Railverkeer

Geluidbelastingsklasse [dB]	Aantal woningen [st]	Aantal overige bestemmingen [st]	Aantal mensen [st]	Aantal gehinderden [st]	Aantal ernstig gehinderden [st]	Aantal slaapgestoorden [st]
L _{den}						
55 tot 59	4231	30	9731	1168	292	--
60 tot 64	2518	12	5791	1100	347	--
65 tot 69	1071	4	2463	690	271	--
70 tot 74	235	5	541	216	97	--
75 en hoger	13	0	30	14	7	--
<i>totaal</i>	<i>8068</i>	<i>51</i>	<i>18556</i>	<i>3188</i>	<i>1015</i>	<i>--</i>
L _{night}						
50 tot 54	2281	22	5246	--	--	212
55 tot 59	1787	4	4110	--	--	206
60 tot 64	472	7	1086	--	--	65
65 tot 69	38	0	87	--	--	6
70 en hoger	5	0	12	--	--	1
<i>totaal</i>	<i>4583</i>	<i>33</i>	<i>10541</i>	<i>--</i>	<i>--</i>	<i>490</i>

Resultaten industrie

Geluidbelastingsklasse [dB]	Aantal woningen [st]	Aantal overige bestemmingen [st]	Aantal mensen [st]
L_{den}			
55 tot 59	0	0	0
60 tot 64	0	0	0
65 tot 69	0	0	0
70 tot 74	0	0	0
75 en hoger	0	0	0
<i>totaal</i>	<i>0</i>	<i>0</i>	<i>0</i>
L_{night}			
50 tot 54	0	0	0
55 tot 59	0	0	0
60 tot 64	0	0	0
65 tot 69	0	0	0
70 en hoger	0	0	0
<i>totaal</i>	<i>0</i>	<i>0</i>	<i>0</i>

Resultaten luchtvaart

Geluidbelastingsklasse [dB]	Aantal woningen [st]	Aantal overige bestemmingen [st]	Aantal mensen [st]
L_{den}			
55 tot 59	0	0	0
60 tot 64	0	0	0
65 tot 69	0	0	0
70 tot 74	0	0	0
75 en hoger	0	0	0
<i>totaal</i>	<i>0</i>	<i>0</i>	<i>0</i>
L_{night}			
50 tot 54	0	0	0
55 tot 59	0	0	0
60 tot 64	0	0	0
65 tot 69	0	0	0
70 en hoger	0	0	0
<i>totaal</i>	<i>0</i>	<i>0</i>	<i>0</i>