

Oplegvel Collegebesluit

Portefeuille J. Nieuwenburg
Mevr. I.M.C. Vlugt
Telefoon 5113915 E-mail: i.vlugt@haarlem.nl
WZ/GM 2009 /11615
Bijlagen
B & W-vergadering van 10 februari 2009

Onderwerp

Vaststellen Definitief Ontwerp Bernadottelaan Meerwijk-Centrum

DOEL: Besluiten

Doel van het besluit is het door het college van B&W vaststellen van het Definitief Ontwerp van de Bernadottelaan voor het project Meerwijk-Centrum. Dit is een bevoegdheid van het college.

Bomen kunnen niet verplaatst worden, maar zullen elders in de wijk gecompenseerd worden; hiermee wordt voldaan aan de groentoets.

B&W

1. Het college gaat akkoord met het definitief ontwerp voor de Bernadottelaan 138a tot Erasmuslaan 2, Jungpark, Braillelaan, W. Sternstraat, Freudstraat en C. Hullstraat;
2. De kosten van dit besluit zijn voorzien en opgenomen in de grondexploitatie 043 Meerwijk-Centrum (Raadskrediet WZ/GM 2008/149494). De beheers- en onderhoudskosten kunnen worden opgevangen binnen het hiervoor beschikbare budget.
3. De betrokkenen ontvangen daags na besluitvorming informatie over dit besluit;
4. Het besluit van het college wordt ter informatie voorgelegd aan de commissie Ontwikkeling.

COLLEGE BESLUIT

Onderwerp: Vaststellen Definitief Ontwerp openbare ruimte Meerwijk-Centrum

Inleiding

Voor de uitvoering van de stedelijke vernieuwing in Haarlem zijn diverse projecten opgestart in samenwerking met woningcorporaties en projectontwikkelaars. Een van die projecten is Meerwijk-Centrum. In de samenwerkingsovereenkomst tussen gemeente Haarlem, Rotteveel M4 (projectontwikkelaar) en Woningcorporatie Ymere (voormalige Woonmaatschappij) zijn afspraken gemaakt voor realisatie van een nieuw "hart" in Meerwijk-Centrum.

Op 29/3/2005 is de 1^e mijlpaal bereikt met het vaststellen van het bestemmingsplan Meerwijk-Centrum door de Provincie Noord-Holland.

Bij het opstellen van dit bestemmingsplan is rekening gehouden met het voorlopig ontwerp zoals deze is opgesteld door Bureau B+B stedenbouw en landschapsarchitectuur.

Dit voorlopig ontwerp voor de openbare ruimte is gepresenteerd op een informatiemarkt aan de Raad op 29 januari 2004.

In de periode 2004 t/m 2007 heeft de aanleg van eiland inclusief sloop en nieuwbouw plaatsgevonden. Het eiland met winkels en Brede School is gebouwd. Een gehandicaptenvoorziening voor "Nieuw Unicum" is vorig jaar gerealiseerd. De stadswoningen zijn nu bijna gereed.

Het ontwerp team openbare ruimte van Meerwijk-Centrum heeft het ontwerp van bureau B+B voor de openbare ruimte verder uitgewerkt op aspecten van beheerbaarheid en leefbaarheid..

Het Voorlopig Ontwerp (VO) voor de openbare ruimte is daarna aan belanghebbenden getoond op 22 november 2007. Opmerkingen van belanghebbenden zijn verzameld en bij dit besluit gevoegd als bijlage. De opmerkingen hadden voornamelijk betrekking op de tijdelijke maatregelen tijdens bouwwerkzaamheden zoals herstel trottoirs en ophalen van huisvuil.

De specifieke vragen van bewoners uit de Jungstraat gingen over parkeren en de bereikbaarheid voor nood- en hulpdiensten. Dit deelgebied vielen buiten de scope van dit project. Op een aparte informatieavond op 14 december 2007 zijn deze zaken besproken met bewoners. In overleg met de afdeling OGV, de gebiedsbeheerder en de brandweer zijn deze zaken opgelost.

De resultaten van de inspraak zijn voor het ontwerp beperkt gebleven tot kleine aanpassingen.

Dit heeft geleid tot het Definitief Ontwerp (DO) voor het deel Bernadottelaan 138a tot Erasmuslaan 2, het Jungpark, Braillelaan, W. Sternstraat, Freudstraat en C. Hullstraat zoals dat nu ter besluitvorming wordt aangeboden. De gevolgen voor het groen zijn opgenomen in de groentoets. De te verwijderen bomen zijn beoordeeld op vitaliteit en verplantbaarheid. De te verwijderen bomen worden gecompenseerd en zijn opgenomen in het ontwerp. De groentoets is als bijlage bijgevoegd.

2. Besluitpunten college

1. Het college gaat akkoord met het definitief ontwerp voor de Bernadottelaan 138a tot Erasmuslaan 2, Jungpark, Braillelaan, W. Sternstraat, Freudstraat en C. Hullstraat;
2. De kosten van dit besluit zijn voorzien en opgenomen in de grondexploitatie 043 Meerwijk-Centrum (Raadskrediet WZ/GM)

2008/149494). De beheers- en onderhoudskosten kunnen worden opgevangen binnen het hiervoor beschikbare budget.

3. De betrokkenen ontvangen daags na besluitvorming informatie over dit besluit;
4. Het besluit van het college wordt ter informatie voorgelegd aan de commissie Ontwikkeling.

Argumenten

De met het ontwerp gemoeide investeringen zijn voorzien en verwerkt in de grondexploitatie Meerwijk-Centrum, complex 043, MPG 2007. De kosten zijn in 2007 geraamd en als zodanig in een kredietaanvraag verwerkt. Middels Besluit WZ/GM 2008/149494 heeft de Raad ingestemd met dit krediet.

De kosten voor beheer en onderhoud, inclusief periodieke vervanging van materialen zoals straatstenen, lampen en anti-parkeerpalen behorend bij dit ontwerp zijn getoetst door afdeling Openbare Ruimte Groen en Verkeer (OGV).

Het nieuw ingerichte areaal op het gewenste kwaliteitsniveau beheren en onderhouden kan worden gedaan met de beschikbare budgetten.

Uitvoering

De werkzaamheden voor de herinrichting van de Bernadottelaan 138 t/m Erasmuslaan 2, Jungpark, Braillelaan, W. Sternstraat, Freudstraat en C. Hullstraat worden in 2009 uitgevoerd.

Het college van burgemeester en wethouders

Bijlagen

- Tekening Definitief Ontwerp openbare ruimte;
- Vraag- en antwoordenlijst over het Voorlopig Ontwerp van de informatie-avond van 22 november 2007;
- Groentoets ontwerp Bernadottelaan Meerwijk-Centrum;
Bijlage I: Rapport: Bomenonderzoek Meerwijk-Centrum; kwaliteit en verplantbaarheid, rapport P08088 van augustus 2008 (Groenadvies Amsterdam bv).

Project : Meerwijk Centrum
 Vragenlijst : Informatieavond locaties 4 en 5
 Datum : 22 november 2007

Aanwezig:

Ingrid Vlugt	Namens: gemeente Haarlem afd. PM
Marjolein Jungbacker	Namens: gemeente Haarlem afd. PM
Pau Tjioe Kho	Namens: gemeente Haarlem afd. V&V
Ilja Ebing	Namens: gemeente Haarlem afd. SB
Adriaan Verduijn	Namens: gemeente Haarlem afd. IB
Trudy Batenburg	Namens: Politie

Vraag/ opmerking	Antwoord
De nu gehouden presentatie wijkt af van de presentatie die in 2002 is gehouden. Kan dit zomaar?	De besluitvormingsdatum's van de diverse processtappen en ter visie leggingen worden uitgezocht.
Is vooropname van de Woonmaatschappij niet te summier?	De woonmaatschappij brengt de palen aan met een DPA methode. Dit is trillingsvrij. Het expertise bureau voor schade heeft aangegeven richting Woonmaatschappij dat vooropnamers niet noodzakelijk zijn. De Woonmaatschappij doet volledigheidshalve wel een aantal vooropnames. Dit is dus voldoende.
Als er 10 parkeerplaatsen komen, is er dan nog wel ruimte voor het voetpad?	Dit kan omdat het een woonerf is en er dan geen apart voetpad nodig is. Het zal nagemeten worden en teruggekoppeld worden.
Klopt het totale aantal parkeerplaatsen met de parkeerbalans MWC?	Ja, binnen het plan wordt voldaan aan de gestelde norm binnen het bestemmingsplan.
Is de informatieavond niet te laat om nog te kunnen reageren?	Nee, de voorafgaande zaken zijn gepubliceerd. Naar aanleiding van de vragen worden een aantal zaken nog nagezocht en verduidelijkt .
Waarom komen er meer woningen dan in het oorspronkelijk plan?	Dit komt door voortschrijdend inzicht. Hierover is informatie verstrekt via de wijkkrant en raad en er is mogelijkheid geboden om te reageren toen het plan ter visie lag.

r. Vraag/ opmerking	Antwoord
Wanneer hebben de bouwplannen ter visie gelegen?	Dit wordt nagekeken
Toen de nieuwe Vomar al geopend was ontbrak het trottoir, hoe kon dit?	In aug. is bij de Brede School gestart met het aanleggen van het trottoir. Het heeft inderdaad lang geduurd voor dit doorgetrokken was tot de Vomar.
Waarom worden de omwonenden niet regelmatig geïnformeerd over de bouwwerkzaamheden?	Omdat de werkzaamheden voornamelijk op de bouwlocaties zelf plaatsvonden. M.u.v. het weghalen van het asfalt. Hierbij is door de nutsbedrijven verzuimd om dit te communiceren.
0 Men vraagt hoe tijdens de bouw de Jung –en Forelstraat bereikbaar blijven.	Hier is door de verkeerskundige naar gekeken. Er komt meer groen, dit gaat wel ten koste van de bereikbaarheid. Het is wel een voordeel dat er minder sluipverkeer komt. De straten blijven op twee manieren bereikbaar.
1 Hoe zit het met de bereikbaarheid voor de hulpdiensten?	Er is gekeken of de hulpdiensten binnen de gestelde tijd het rondje kunnen rijden, met een uitwijk naar het wandelgebied. Het bochtje in de Jungstraat wordt weer recht gemaakt en voor de hulpdiensten verandert er weinig met de voorgaande situatie.
2 Omdat er veel vragen over de omgeving Jungstraat gaan wordt voorgesteld om hier een aparte bijeenkomst voor te organiseren.	Er wordt toegezegd dat er een apart overleg gepland wordt voor de omgeving Jungstraat.
3 Wat gebeurt er met de fijnstof uitstoot in de smalle straatjes?	Deze discussie speelt op internationaal niveau. De verkeersintensiteiten in deze smalle straatjes blijven dermate laag dat het qua fijnstof uitstoot binnen de gestelde grenzen blijft.
4 Men denkt dat niemand zich aan de 30 km zones zal houden	De buurt heeft destijds zelf aangegeven kindvriendelijker te willen worden, daarom komen er op de Bernadottelaan snelheidsbeperkende maatregelen. Door het College zijn de Amerika, Europa –en Schipholweg gekozen als doorgaande routes.
5 De schoolkinderen gaan allemaal via de groenstrook aan de westkant van de A. Schweitzerlaan, dit wordt nu een modderpoel. Waarom is niet gekeken naar eerdere routes?	Dit is al gesignaleerd en er wordt nu gekeken naar de mogelijkheid om hier een pad aan te leggen.

	Vraag/ opmerking	Antwoord
6	Op de stoep bij de brug naar het eiland aan de Bernadottelaan staan regelmatig auto's geparkeerd, die de toegang voor voetgangers blokkeren	Er is hier een deel voor laden en lossen en een deel als trottoir bedoeld. Er wordt een oplossing gezocht om dit beter te visualiseren.
7	Is er al een planning voor de reconstructie van de A. Schweitzerlaan?	Dit is nog niet in voorbereiding, maar wordt wel een uitvoeringsplan.
8	Waar staat het 30 km bord in de Jane Adamsstraat? Men heeft de indruk dat er borden missen.	Er is nu een verkeersbesluit in voorbereiding om dit hele gebied tot 30 km zone te maken. Er wordt dan ook opnieuw naar de bebording gekeken.
9	De ondergrondse berging voor de vuilstort is verdwenen en er staan nu verplaatsbare containers die steeds op een andere plaats staan. Dit is niet handig.	Er komt een nieuw plaatsingsbesluit. De klacht wordt opgenomen met Spaarnelanden en er wordt voor gezorgd dat de containers weer op de afgesproken plaats hoek Jungstraat/W. Sternstraat komen.
0	Kunnen er meer prullenbakken op het plein en langs de Bernadottelaan komen?	Dit wordt met de afdeling BOR opgenomen.
1	Het is jammer dat klachten over mankementen in de openbare ruimtes niet snel opgelost worden. Hier zou beter op gehandhaafd moeten worden.	
2	Kan bekeken worden of de stoepen in de Forel – en Jungstraat niet wat versmald kunnen worden, om een betere verkeers doorstroom te genereren?	Verkeer en vervoer gaat dit samen met de afdeling BOR bekijken. Ook evt. eenrichtingverkeer in de Jungstraat wordt meegenomen.
3	Het waterniveau van de gracht verschilt per dag. Hoe zit dit?	De singel is een pilot project voor water in Schalkwijk. Het water wordt uit de Meerwijk plas gepompt en de singel is voorzien van een overstort. Het waterpeil is 60 cm onder NAP . Bij de school ca. 0,60 m diep en richting Fort Meerwijk 1,20 m cm.
4	Waarom wordt het vuil uit de gracht gevist, op de kant gelegd en vervolgens niet weggehaald?	Hier wordt iets aan gedaan en ieder wordt verzocht om deze klachten aan meldpunt woon –en leefomgeving door te geven.
5	Waarom komen er geen speeltoestellen op het gras in het Jungpark?	Er is een speelplan vastgesteld dat dekkend is voor heel Haarlem. In Jungpark kan wel op gras gespeeld worden.
6		Beantwoording brief zie bijlage

Bijlage: antwoord op de brief van de Heer Lith uit de W. Sternstraat 30 (zie vraag 26)

Tijdens de informatieavond over de openbare ruimte van Meerwijk Centrum die om 22 november 2007 is gehouden heeft u de heer Verduijn een brief meegegeven met een aantal aandachtspunten. U stelt in uw brief dat de verkeersveiligheid van de Bernadottelaan vanwege de toename van het aantal functies sterk afneemt. U wenst te vernemen welke maatregelen er worden getroffen om de verkeersveiligheid op de Bernadottelaan te vergroten.

De huidige inrichting van de Bernadottelaan is tijdelijk. De weg is reeds versmald maar er worden nog geen fysieke snelheidsremmende maatregelen getroffen. Momenteel wordt er namelijk nog gebouwd op een aantal locaties aan de Bernadottelaan. De remmende maatregelen leveren met het bouwverkeer zeer veel hinder op en zullen zeer snel worden vernield. Als de bouwwerkzaamheden zijn afgerond zal de Bernadottelaan worden heringericht. Dan worden onder andere fysieke snelheidsremmers gerealiseerd, de bushaltes krijgen een definitieve locatie en ter hoogte van de brug naar het Leonarde Da Vinciplein komt een zebrapad. Volgens de huidige planning zal de herinrichting starten in het 2^e kwartaal van 2009.

Vanwege diverse meldingen over de laad- en loshaven bij de brug wordt deze aangepast. In de haven wordt markering aangebracht en de haven wordt breder gemaakt. Dan wordt duidelijk waar men dient te parkeren en blijft er ruimte over voor voetgangers om een geparkeerde voertuig te passeren zonder in het gras te moeten lopen. Voor de afvalcontainers loopt overleg met Spaarnelanden. Wij willen vooruitlopend op de definitieve inrichting de ondergrondse containers op een aantal locaties plaatsen. Of dit daadwerkelijk gaat gebeuren hangt af van de resultaten van het overleg.

Ik verwacht u met deze brief voldoende te hebben geïnformeerd.

Groentoets ontwerp Bernadottelaan Meerwijk-Centrum

Aanleiding opstellen Groentoets

Op 29/3/2005 is het bestemmingsplan voor het project Meerwijk-Centrum vastgesteld door de Provincie Noord-Holland.

Een groot deel van het project is gerealiseerd. Het eiland met winkels en Brede School is gebouwd. Een gehandicaptenvoorziening voor "Nieuw Unicum" is vorig jaar gerealiseerd.

Door het gereedkomen van de bouwprojecten kan nu begonnen worden met het opnieuw inrichten van de openbare ruimte rondom het eiland en de stadswoningen. Dit betreft het deel Bernadottelaan 138a tot Erasmuslaan 2, het Jungpark, Braillelaan, W. Sternstraat, Freudstraat en C. Hullstraat.

Organisatie

De Hoofdafdeling Wijkzaken, gebiedsmanagement, is opdrachtgever voor het project Meerwijk-Centrum. De Hoofdafdeling Stadsbedrijven, afdeling projectmanagementbureau, is opdrachtnemer van het realiseren van het project Meerwijk-Centrum.

Vraagstelling

In het werkgebied rondom de stadswoningen staan 15 bomen. Vraag is in hoeverre deze behouden kunnen blijven door ze te verplanten.

Genoemde vragen zijn onderzocht door Groenadvies Amsterdam. Zij hebben op basis van de VTA+methodiek een antwoord gegeven op bovenstaande vragen. Deze zijn nader uitgewerkt in een rapportage P08088 d.d. augustus 2008 (zie bijlage). Een VTA+methodiek houdt in dat naast visuele inspectie ook eenvoudig handgereedschap is ingezet om verborgen holten en rottingen op te sporen.

Werkgebied

De openbare ruimte dient gerealiseerd rondom de stadswoningen. De bomen staan ten noorden en ten zuiden van de W. Sternstraat. Deze straten bevinden zich in Meerwijk-Centrum, onderdeel van Schalkwijk, gelegen in Haarlem-zuid.

De groenstrook is eigendom van de gemeente Haarlem.

Uit te voeren werk & gevolgen voor de bomen

Voor het realiseren van de stadswoningen dienden de bomen gekapt of eventueel verplaatst te worden. De bomen zijn onderzocht op verplantbaarheid.

Vanwege de slechte kwaliteit van de bomen, adviseert Groenadvies om géén van de 15 bomen te verplanten.

Conclusies

Op basis van de bovengrondse opname adviseert Groenadvies de bestaande bomen niet te verplanten. De te kappen bomen worden vervangen door nieuwe bomen en zijn integraal onderdeel van het ontwerp.

Bijlagen

Bijlage I: Rapport: Bomenonderzoek Meerwijk-Centrum; kwaliteit en verplantbaarheid, rapport P08088 van augustus 2008 (Groenadvies Amsterdam bv.)

BOOMONDERZOEK MEERWIJK CENTRUM

Kwaliteit en verplantbaarheid

Opdrachtgever:

Gemeente Haarlem

Projectnummer : P08088
Datum : augustus 2008

Auteur : P.M.A. van der Wielen
Controle : B. Stoffer
Paraaf :



Postbus 36233
1020 ME AMSTERDAM
Telefoon: 06-50523935
E-mail: info@groenadviesamsterdam.nl



INHOUDSOPGAVE :

1	INLEIDING.....	3
2	SAMENVATTING ONDERZOEKSRESULTATEN.....	4
2.1	De bomen	4
2.2	De bodem	5
2.3	Beworteling	6
3	CONCLUSIES	7
3.1	Conditie en toekomstverwachting.....	7
4	VERPLANTING	8
4.1	Eisen aan te verplanten bomen.....	8
4.2	Beoordeling verplantbaarheid.....	8

BIJLAGEN:

- 1 Plattegrond met genummerde bomen
- 2 Inventarisatielijst



1 INLEIDING

De gemeente Haarlem wil in het deelplan 4 en 5 van Meerwijk Centrum, 15 bomen verplanten en kappen. Voor de kapvergunning is behoefte aan informatie over deze bomen en tevens moet worden nagegaan welke bomen verplantbaar zijn. Het streven is om de bomen 8, 9 en 11 tot en met 15 verticaal te verplanten. Voor de overige bomen is gepland om ze te kappen.

Het veldwerk bestond uit een bovengrondse beoordeling van de 15 op de aangeleverde kaart aangegeven bomen. De keuring is uitgevoerd volgens de VTA+ methodiek. Het verschil met de reguliere, alleen visuele methode is dat hierbij ook eenvoudig handgereedschap wordt ingezet om verborgen holten en rottingen op te sporen.

Bij de keuring zijn gegevens over de soort (Nederlandse en wetenschappelijke naam), stamomtrek op borsthoogte, groei- en vitaliteitskenmerken, kwaliteit van stam en takken, aanwezigheid van ziekten en plagen en de van belang zijnde omgevingsfactoren verzameld. Tevens is de kroon diameter opgenomen. Aan de hand van deze informatie zijn de conditie en toekomstverwachting bepaald.

Aan de hand van deze kenmerken zijn de bomen beoordeeld op hun geschiktheid voor verplanting. Bij de als potentieel verplantbaar beoordeelde bomen werd steekproefsgewijs een bodem- en bewortelingsonderzoek uitgevoerd. Hiervoor zijn bij twee representatieve bomen profielkuilen gegraven. Aan de hand daarvan is de bodemopbouw, het grondwaterregime en de verspreiding en kwaliteit van de beworteling bepaald.

Leeswijzer

In het volgende hoofdstuk worden de resultaten van het veldwerk uitgewerkt. Achtereenvolgens beschrijven wij de bevindingen van de bomen, bodem en beworteling. Het derde hoofdstuk start met de conclusies. Hierin wordt ingegaan op de conditie en toekomstverwachting van de bomen onder de huidige omstandigheden.

In het daarop volgende hoofdstuk worden de aan te verplanten bomen te stellen eisen, samengevat. Daarna volgt een beoordeling van de bomen aan de hand van deze eisen. Uiteindelijk volgt een selectie in drie groepen: niet te verplanten bomen, zonder meer te verplanten bomen en alleen na een voorbereidingsperiode te verplanten bomen. De eventuele voorbereiding zal dan ook worden beschreven.

2 SAMENVATTING ONDERZOEKSRESULTATEN

De locatie van de onderzochte bomen en de in dit rapport gebruikte boomnummering zijn weergegeven op bijlage 1, de overzichtstekening. De resultaten van de bovengrondse beoordeling zijn per individuele boom uitgewerkt in bijlage 2, de inventarisatielijst.

2.1 De bomen

De bomen zijn onderverdeeld in twee groepen. De eerste groep zijn de zeven witte paardekastanjes (*Aesculus hippocastanum*) ten noorden van de William Sternstraat; de nummers 1 tot en met 7. Het zijn halfwas bomen. De kastanjes staan in kleine boomspiegels in de verharding van een parkeerplaats. Vanwege het ontbreken van stambescherming vertonen veel van de kastanjes beschadigingen aan stam en stamvoet.



De kastanjes 6 en 7 staan dicht tegen de gevel. Beide zijn ernstig aangetast door de kastanjabloedingsziekte.

De groei varieert van slecht tot redelijk. De bomen 1, 2, 6 en 7 zijn aangetast door de kastanjabloedingsziekte. Het betreft 1 lichte, 1 matige en twee ernstige aantastingen. Daarnaast vertoont boom 5 meerdere kenmerken die wijzen op een oude aantasting van deze ziekte. Meerdere van deze bomen hebben in de kroon afwijkend gekleurd (geel) blad dat kleiner is dan het blad van de niet aangetaste bomen.

Ten zuiden van de William Sternstraat staan de resterende acht bomen:

- 1 meelbes (*Sorbus aria*); nummer 8
- 1 esdoorn (*Acer species*); nummer 9
- 1 robinia (*Robinia pseudoacacia*); nummer 10
- 3 zomereiken (*Quercus robur*); nummers 11 tot en met 13

2 tamme kastanjes (*Castanea sativa*); nummers 14 en 15

Deze bomen staan alle in een grasveld. In dit veld is wat reliëf aangebracht en de zomereiken zijn op een laag heuveltje geplant.

De meelbes is een halfwas boom die een matige groei vertoont. De boom heeft een wat open kroon met aan de periferie enige scheutsterfte. Mogelijk is deze het gevolg van de pereprachtkever (*Agrilus sinuatus*) aantasting in de stam. Op de stam zijn meerdere beschadigingen aangetroffen.



Op de linkerfoto is de esdoorn en op de rechter is de meelbes afgebeeld.

De jonge esdoorn is vrij recent (2007 of 2008) naar zijn huidige locatie verplant. De boom herstelt slecht van de verplanting. Inmiddels sterven veel scheuten vanaf de top in en ook treedt veel bladsterfte op. De groei is als matig beoordeeld.

De halfwas robinia vertoont een redelijke groei. De boom heeft een dubbele top. Aan weerszijden van de stamvoet bevinden zich enkele oude stambeschadigingen die redelijk goed overgroeien. Erboven is echter baststerfte geconstateerd.

De drie jonge zomereiken zijn ook in 2007 of 2008 geplant. De bomen zijn niet over de verplanting heengekomen en zijn nu dood. Het is onduidelijk of dit het gevolg is van onvoldoende watergeven of van de aantasting door twee zwakteparasieten, eikeprachtkever (*Agrilus biguttatus*) en eikenspintkever (*Scolytus intricatus*).

Ook de jonge tamme kastanjes zijn in de afgelopen paar jaar geplant. Ze herstellen langzaam van de verplanting maar vertonen nog steeds een matige groei en hebben te klein blad en een open kroon. Ook komen in het blad necroseverschijnselen voor; een gevolg van zoutschade of watergebrek.

2.2 De bodem

Er is gegraven bij de esdoorn en bij de tamme kastanjes. De toplaag is gemiddeld 60 cm dik en bestaat uit matig fijn, humusrijk, zwart zand. Daaronder bevindt zich een laagje van 5 cm met matig fijn, humusarm, bruingrijs zand dat vanaf 65 cm minus maaiveld overgaat in een laag uiterst humusarm, grof zand met zeer veel schelpenresten. Deze laag is zeer zwaar verdicht.

Het grondwater staat op 120 cm minus maaiveld.

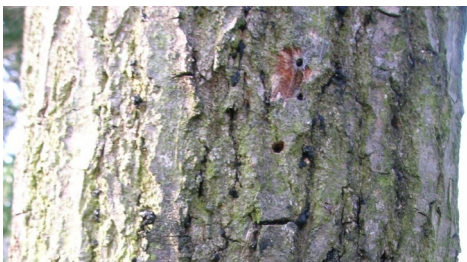


2.3 *Beworteling*

Er is sinds het verplanten nog maar weinig beworteling tot ontwikkeling gekomen buiten de kluiten. Het betreft uitsluitend fijne wortels tot op 50 cm uit de kluit.



De drie eiken zijn na de voorgaande verplanting afgestorven. Op onderstaande foto zijn de inboor- (grootste gat) en uitvlieggaten van de eikenspintkever te zien.





3 CONCLUSIES

De conditie en toekomstverwachting zijn bepaald aan de hand van de huidige, ongewijzigde omstandigheden.

3.1 *Conditie en toekomstverwachting*

De conditie van de kastanjes vertoont veel variatie; voor één boom is deze slecht, voor drie matig en voor de resterende drie bomen redelijk. De toekomstverwachting voor de bomen met een slechte tot matige conditie is maximaal 10 jaar. De verwachting is echter dat al binnen 5 jaar de eerste bomen zullen uitvallen. Voor slechts twee bomen geldt een toekomstverwachting van minimaal 10 jaar.

Deze ongunstige vooruitzichten voor wat ten slotte pas halfwas bomen zijn, worden veroorzaakt door de groeiplaats en de aantasting door de kastanjabloedingsziekte. Omdat deze bomen sowieso niet verplant kunnen worden, is er niet bij deze bomen gegraven. De bodemopbouw is dus niet bekend. Wel kan worden gesteld dat de locatie van de bomen niet goed gepland is; ze staan nu in boomspiegels op een parkeerplaats. Het gevolg is dat de bodem sterk verdicht raakt. Hierdoor wordt de ontwikkeling van nieuwe wortels geremd en kan in extreme gevallen ook sterfte van bestaande beworteling optreden.

De kastanjabloedingsziekte is een nog relatief nieuwe ziekte die snel om zich heen grijpt in geheel Nederland. De ziekte veroorzaakt kenmerkende rode en zwarte vlekken op de stam. Bij zware aantastingen treedt sterfte van de bast op en nemen bladgrootte en bladkleur snel af. Een klein percentage van de aangetaste bomen sterft snel af. Recentelijk lijkt er echter ook lokaal weer herstel op te treden. De ziekte is echter nog te kort bekend om hierover goed onderbouwde uitspraken te kunnen doen. Op deze locatie zijn vier bomen aangetast en van een vijfde wordt vermoed dat deze aangetast is geweest. Slechts één van deze bomen is licht aangetast; bij de overige bomen gaat het om zwaardere aantastingen. De vooruitzichten voor deze bomen zijn slecht. Nu al scheurt de bast op veel locaties.

De conditie van de meelbes is nog redelijk. Wel blijkt de boom geleidelijk af te takelen. Dit is zichtbaar in de open kroon en de scheutsterfte aan de buitenzijde van de kroon. Ook de aantasting door de pereprachtkever kan dit proces versnellen. De larve van dit insect ringt door zijn vraat de boom onder de bast waardoor sterfte in delen van de kroon gaat optreden. De toekomstverwachting is daarom ingeschat op 5 à 10 jaar.

De situatie van de esdoorn en de tamme kastanjes is vergelijkbaar. Het zijn jonge bomen die hier pas recent zijn geplant. Na deze verplanting hebben ze moeite om goed aan te slaan. Het gevolg is dat het blad klein blijft, een afwijkende kleur heeft en lokaal zelfs afsterft. Ook treedt lichte sterfte van jonge scheuten op. Deze is het ernstigst bij de esdoorn. De conditie van deze drie bomen is matig. Hun toekomstverwachting is afhankelijk van het gegeven of ze er alsnog in slagen om goed aan te slaan. Als herstel uitblijft, bedraagt de toekomstverwachting minder dan 5 jaar. Slaan ze echter binnenkort goed aan dan bedraagt de toekomstverwachting minimaal 10 jaar.

De robinia verkeert in een redelijke conditie. De toekomstverwachting bedraagt minimaal 10 jaar.

De zomereiken zijn slechts enkele jaren geleden hier geplant. De bomen zijn nu dood. Onduidelijk is wat daarvan de oorzaak is. Mogelijk is er geen of onvoldoende water gegeven in droge perioden. Een andere optie is dat de in deze bomen waargenomen insecten (eikenpracht- en eikenspintkever) gebruik gemaakt hebben van de tijdelijke verzwakking die altijd optreedt na een verplanting. Deze gelegenheidsparasieten kunnen gezonde bomen niet aantasten maar kunnen verzwakte bomen koloniseren en verder verzwakken en zelfs laten afsterven.



4 VERPLANTING

4.1 *Eisen aan te verplanten bomen*

Om voor verplanting in aanmerking te kunnen komen moet een boom aan meerdere eisen voldoen. Zo moet de soort geschikt zijn voor verplanting. Soorten met een slecht regeneratievermogen (onder andere beuk en de meeste esdoorns) en soorten met sterk vlezige, snel rottende wortels (zoals gouden regen en vleugelnoot) komen als halfwas en volgroeide bomen niet in aanmerking voor verplanting.

Bij het verplanten raakt een boom een aanzienlijk deel van zijn fijne beworteling kwijt en kan deze op een sterk afwijkende nieuwe groeiplaats terecht komen. Hierdoor ontstaat vrijwel altijd een 'verplantshock'. Dit leidt over het algemeen tot een periode van 1 tot 5 jaar waarin de boom dient te herstellen en aan de nieuwe locatie 'te wennen'. Om hiertoe in staat te zijn moet de boom in een minimaal redelijke conditie verkeren en vrij zijn van ernstige beschadigingen. Het overgroeien daarvan kost namelijk veel energie die beter in de vorming van nieuwe beworteling gestoken kan worden.

Naast deze eisen aan de bovengrondse delen, moeten ook aan de kluit meerdere eisen worden gesteld. De belangrijkste is dat deze voldoende samenhangend is; hij mag bij het optillen en verplaatsen niet uiteen vallen. Deze samenhang is afhankelijk van de bodem (klei- en organische stofgehalte) en de hoeveelheid fijne beworteling. Er moet zich dan ook veel fijne beworteling in de kluit bevinden. Dit bevordert ook het herstel na de verplanting. Ook mag er bij het rondsteken niet teveel beworteling verloren gaan. Een volgend punt is dat er geen kabels en leidingen door de kluit mogen lopen.

4.2 *Beoordeling verplantbaarheid*


Op basis van de bovengrondse opname adviseren wij om géén van de onderzochte bomen te verplanten. Naast dat voor kastanjes een landelijk advies geldt om ze niet te verplanten (dit vanwege de bloedingsziekte) verkeren ze vrijwel allemaal in een zodanige conditie dat de slagingskans te gering.


Voor de bomen waarvoor gepland was ze verticaal te verplanten (de esdoorn, zomereiken en tamme kastanjes) geldt dat ze of dood zijn (de eiken) of nog niet hersteld van de voorgaande verplanting (esdoorn en tamme kastanjes). Bij het nogmaals verplanten, achten wij de kans op herstel bijzonder klein. Vandaar het advies om ze niet nogmaals te verplanten.


Voor de meelbes geldt dat de conditie geleidelijk afneemt en dat de toekomstverwachting ook onvoldoende is. Dit mede vanwege de in de stam aangetroffen insectenaantasting.

De robinia vertoont een redelijke groei maar heeft meerdere vrij grote stambeschadigingen die nog actief overgroeid worden. Daarbij treedt echter ook baststerfte op. Het risico op het stagneren van de overgroeiing en het uitbreiden van de baststerfte is te groot. De boom moet na verplanting zijn energie voornamelijk in de ontwikkeling van nieuwe wortels kunnen stoppen.

LEGENDA

	Bomen
---	-------

Datum: 31-07-2008	
Projectnummer: P08088	

Project: Meerwijk Centrum	
Bijlage: 1	
Tekening: 1	

