

Oplegvel Collegebesluit

Portefeuille M. Divendal
Auteur Mevr. D.S.R. Bakboord
Telefoon 5113337 E-mail: bakboord@haarlem.nl
WZ/OGV Reg.nr. 2009/72839
Bijlage
B & W-vergadering van 19 mei 2009

Onderwerp

Beheervisie Haarlemmerhout

DOEL: Besluiten

Het college is bevoegd te besluiten om de beheervisie Haarlemmerhout voor inspraak vrij te geven. De nota wordt ter informatie aan de commissie Beheer voorgelegd. Op grond van artikel 4 van de Gemeentewet en afspraak met de raadscommissie.

B&W

1. Het college stemt in met de beheervisie Haarlemmerhout.
2. Het college geeft de beheervisie Haarlemmerhout vrij voor inspraak.
3. De leden van de klankbordgroep ontvangen daags na besluitvorming informatie over dit besluit. Er verschijnt een persbericht en de portefeuillehouder geeft een perstoelichting.
4. Het besluit van het college wordt ter informatie aan de commissie Beheer voorgelegd.
5. Mogelijke budgettaire consequenties van de ontwerpogaven uit het beheerplan, worden na verdere uitwerking opnieuw ter besluitvorming voorlegd.
6. Besluit heeft geen budgettaire consequenties; kosten van het voorstel zijn al geraamd in de begroting 090203 –Beheer en onderhoud Groen.

COLLEGE BESLUIT

Onderwerp: Beheervisie Haarlemmerhout

Inleiding

De Haarlemmerhout is een Rijksmonument dat in het kader van de Monumentenwet in stand gehouden moet worden. In de Haarlemmerhout is sprake van slijtage, er is achterstallig onderhoud aan het groen, de paden en de monumenten in het bos.

De huidige beheervisie borduurt voort op het beheerplan uit 1990. Daarnaast liggen verschillende onderzoeken ten grondslag aan de visie (zie bijlage). De ideeën over het functioneren en de beheerdoelen van de Haarlemmerhout zijn niet wezenlijk veranderd. De beheervisie is erop gericht om de huidige waarden van de Hout te behouden en het huidige gebruik voor te zetten (consolidatie).

De beheervisie beschrijft de ambities en de beheerdoelen voor de komende decennia. Als deze worden gerealiseerd, komt de sterke identiteit van de Haarlemmerhout weer tot uitdrukking.

Waarom een beheervisie?

Een actuele beheervisie is nodig om het onderhoud aan de Hout uit te voeren. De ideeën uit het beheerplan van 1990 waren niet concreet genoeg uitgewerkt¹ voor een goede uitvoering van het beheer. De onduidelijke situatie die daardoor ontstond, is mede debet aan de huidige staat van de Hout.

Een beheervisie is ook nodig om subsidies aan te vragen voor restauratie en behoud van waardevolle elementen. Met de visie wordt het mogelijk verbetervoorstellen (ontwerpogaven) te programmeren in het investeringsprogramma.

De visie vormt het kader voor ontwikkelingen in de Hout en de communicatie over de Hout. Samenwerking met belangengroepen als bijvoorbeeld de Vereniging Vrienden van de Haarlemmerhout, Stichting Houten Haarlemmer en Vereniging Historische Haarlem, heeft nu een duidelijker basis.

De visie

De inrichting (het grondplan) van de Hout blijft grotendeels ongewijzigd. Op enkele punten wordt de inrichting aangepast aan de wensen en eisen van deze tijd en zal de Haarlemmerhout ook de komende decennia de uitstraling geven die bij dit oude stadsbos hoort. Deze wijzigingen zijn benoemd als ontwerpogaven en moeten nog uitgewerkt worden.

De visie op de Hout heeft vooral betrekking op de thema's, communicatie, beheer en onderhoud en de functies cultuur, natuur en recreatie.

Communicatie

Het is de bedoeling om de communicatie te verbeteren met de gebruikers van de Hout. Hiervoor is een beheerder speciaal voor de Hout aangesteld als vast aanspreekpunt. Hij kan aangesproken worden voor alle zaken die spelen in de Hout; over beheer, onderhoud, de monumenten, wensen van gebruikers, gesignaleerde misstanden, vragen in relatie tot het stadsbos etc.

Voor de participatie wordt een begeleidingscommissie en schouwgroep opgericht.

¹ Het integraal beheerplan Haarlemmerhout zal daar wel aan voldoen. Het integraal beheerplan is de beheervisie en het beheerplan samen. Het beheerplan is de vertaling van de visie in concrete beheermaatregelen. Het beheerplan wordt later aan het college voor vaststelling aangeboden.

Ook de educatieve functie wordt versterkt. Aan groepen en scholen kunnen de natuurwaarden en de cultuurhistorische waarden van de Hout onder de aandacht worden gebracht.

Beheer en onderhoud

In het beheerplan vormen de Kleine Hout, Grote Hout en Eindhout een geheel, maar hebben wel hun eigen identiteit. De Kleine Hout wordt gekarakteriseerd en onderhouden als het meest parkachtige deel, de Grote Hout als stadsbos en Eindhout als natuurbos.

De oude en monumentale bomen worden zo goed mogelijk beschermd. Ook als de bomen herstel van oude elementen zoals zichtassen in de weg staan, blijven deze bomen gespaard.

Het structureel onderhoud wordt opgestart inclusief dunningen in het bos. De wegen en paden worden hersteld of herzien en de openbare verlichting langs de Oranjelaan wordt verwijderd. Banken en afvalbakken worden hersteld en zonodig herplaatst.

Cultuurhistorie

De Haarlemmerhout wordt als rijksmonument in stand gehouden. Dit betekent dat oude patronen in de Hout behouden, hersteld of zichtbaar gemaakt worden (historische relictten). De geformuleerde ontwerpogaven in dit kader zijn het herstellen van de zichtas van het Zantvoortepad; het herzien van de contouren van de Hertenkamp voor het terugbrengen van de historische zichtas. Het Koepeltje Eindhout en het Hildebrandmonument worden gerestaureerd. Net als andere waardevolle cultuurhistorische elementen (monumenten maar bijvoorbeeld ook de groene cultuurhistorische elementen zoals het Zandvoortepad).

Natuur

Met name Eindhout heeft belangrijke natuurwaarden. Net als in de huidige situatie blijft het Vogelbos alleen toegankelijk voor excursies aan groepen. Voor het herstel van het Voorbos in de Eindhout ligt een ontwerpogave en de beheerachterstand in het Vogelbos wordt ingelopen

Recreatie

De Hout heeft een duidelijke recreatieve functie. De visie is er op gericht om deze functie te versterken. Om de evenementen op het Vlooienveld ook in de toekomst mogelijk te maken, wordt de draagkracht van het veld verbeterd.

De omgeving van het midgetgolf is toe aan een opknapbeurt, hiervoor is ook een ontwerpogave geformuleerd.

Dreefzicht kan veel beter dan nu bijdragen aan de allure van de Hout. Er is een ontwerpogave om de spelfunctie van Dreefzicht te verbeteren. Ook de oversteekbaarheid van de Fonteinlaan ter hoogte van Dreefzicht kan beter, waardoor de Kleine en Grote Hout meer met elkaar verbonden worden.

Prioritering

In 2009 wordt met de volgende verbeteringen gestart. Voor deze zes opgaven is de financiering al rond en opgenomen in de begroting.

- Het opknappen van paden in (half)verharding, mede op basis van historische grondslag (MJP, begrotingspost OGV; groot onderhoud openverharding).

- Het verwijderen van de openbare verlichting langs de Oranjelaan (MJP, begrotingspost OGV; openbare verlichting)
- Het treffen van veiligheidsmaatregelen in relatie tot de bomen (MJP, begrotingspost DB; onderhoud VTA)
- Het restaureren van het Koepeltje Eindhoven (MJP, begrotingspost OGV; extra onderhoud straatmeubilair, uitvoering 2009).
- Het restaureren van het Hildebrandmonument (IP 2008-2013, VG-18)
- Het plaatsen van informatieborden MJP, begrotingspost DB; Flex-budget).

Besluitpunten college

1. Het college stemt in met de beheervisie Haarlemmerhout.
2. Het college geeft de beheervisie Haarlemmerhout vrij voor inspraak.
3. De leden van de klankbordgroep ontvangen daags na besluitvorming informatie over dit besluit; de portefeuillehouder geeft een perstoelichting
4. Het besluit van het college wordt ter informatie aan de commissie Beheer voorgelegd.
5. Mogelijke budgettaire consequenties van de ontwerpogaven uit het beheerplan, worden na verdere uitwerking opnieuw ter besluitvorming voorlegd.
6. Besluit heeft geen budgettaire consequenties; kosten van beheer en onderhoud zijn al geraamd in de begroting 090203 –Beheer en onderhoud Groen.

Beoogd resultaat

Het resultaat van besluitpunt 2 en 3; vrijgave voor inspraak en verstrekken van informatie over de beheervisie, is het creëren van draagvlak voor de beheermaatregelen van de Haarlemmerhout.

Argumenten

De staat van de Haarlemmerhout roept veel emoties op bij de bewoners en betrokken organisaties in Haarlem. Draagvlak voor de beheermaatregelen is belangrijk omdat de werkzaamheden die nu en in de toekomst in het stadsbos getroffen worden, soms pijnlijk zullen zijn. Het onderhoud van een levend monument brengt altijd ingrepen met zich mee omdat een bos verandert als je hier niets aan doet. Op de korte termijn kunnen deze ingrepen minder wenselijk zijn, maar wel nodig met het oog op de lange termijn van het bos en om het gebruik van de Hout veilig te stellen.

Financiële paragraaf

De in deze beheervisie uitgesproken ambities vereisen investeringen en (planmatig) onderhoud. De noodzakelijke ingrepen en kosten zijn beschreven in het werkplan dat onderdeel is van het integrale beheerplan van de Haarlemmerhout. Op basis van dit beheerplan kunnen de investeringen opgenomen worden in het investeringsprogramma van de gemeente. Het beheerplan met de *onderhoudskosten* om de visie te realiseren wordt binnenkort ter besluitvorming voorgelegd.

Het onderhoud komt op een hoger niveau dan voorheen. Het streven is een beheerniveau dat overeenkomt met het niveau in vergelijkbare stadsbossen. Om het onderhoud op het gewenste landelijke normniveau te krijgen, is inmiddels geld vrijgemaakt. Een evenredig aandeel van het dagelijks onderhoudsbudget, zal voor de Haarlemmerhout separaat gereserveerd worden.

De beheerder voert hierover de regie.

De gedefinieerde *ontwerpopgaven* worden eerst uitgewerkt, daarna begroot en geprogrammeerd.

Ook wordt nagegaan welke financieringsmogelijkheden er buiten de gemeente zijn om de voorziene ingrepen te financieren.

Kanttelingen

Omdat het het resultaat van de beheervisie Haarlemmerhout de instemming van de interne organisatie heeft en van de klankbordgroep, zijn er geen kanttelingen.

Uitvoering

De Beheervisie gaat na vaststelling zes weken in de inspraak. Op verzoek wijkraden zal gedurende deze periode de nota worden toegelicht.

Bijlagen

Beheervisie Haarlemmerhout
Persbericht

Het college van burgemeester en wethouders

Beheervisie Haarlemmerhout 2009-2020

Deel 1 van het integrale beheerplan voor het Rijksmonument de Haarlemmerhout

(Concept ten behoeve van inspraak)



“Hoge bomen, waar de wind als een muzikant in speelde, liedjes, enkel voor een kind dat zich alles kon verbeelden en nog ongehinderd sprak met de dieren en de dwergen, hoge bomen, bomen, als een dak om de wereld te verbergen...”

(Lennaert Nijgh en Cobi Schreijer, uit: Ballade van de Spanjaardslaan)

Haarlem, mei 2009

Inhoudsopgave

1. Inleiding	3
2. Beschrijving van de Haarlemmerhout en huidige situatie	5
2.1 Ligging en indeling	5
2.2 Bestemming en gebruik	8
2.3 Ecologie	9
2.4 Wat maakt de Hout de Hout?	12
3. Visie op het toekomstig functioneren van de Haarlemmerhout	13
3.1 Haarlemmerhout Mythe	13
3.2 Visie op de Haarlemmerhout	13
3.3 Kleine Hout	15
3.4 Grote Hout	16
3.5 Eindenhout	17
3.6 Ambities	18
3.7 Beheerdoelen	21
3.8 Functies	22
3.9 Ontwerpopgaven	23
4. Organisatie en beheer	25
4.1 Beheerder	25
4.2 Participatie	25
4.3 De uitvoering van het beheer	26
4.4 Handhaving	27
4.5 Kosten	28
Literatuurlijst	29

1. Inleiding

De Haarlemmerhout ligt aan de zuidzijde van de stad Haarlem, direct tegen het stadscentrum. De Hout fungeert al eeuwen als stadsbos.

De eeuwenoude geschiedenis van de Hout is in vele vakpublicaties vastgelegd en wordt beschreven door dichters en schrijvers. De kwaliteit van het stadsbos komt tot uiting in de aanwijzing tot rijksmonument: ‘Bos in de 18^e eeuw met stervormige lanen doortrokken, in het einde der 18^e en aanvang 19^e eeuw in landschappelijke stijl aangelegd en deels op het paviljoen Welgelegen georiënteerd. Deels 18^e eeuwse linden-lanen nog aanwezig’.

De Haarlemmerhout is belangrijk voor Haarlemmers. De Hout is alom bekend en vormt een grote aantrekkingskracht op bewoners van de stad en daarbuiten (Temminck en Brinkgreve, 1984). Uit onderzoek blijkt dat meer dan 85 procent van de bewoners in en nabij het centrum de Hout wel eens bezoekt. Van de verder weg gelegen wijken doet zo’n 70% dat (Goudsmit, 2008). De belangstelling voor de Hout is niet nieuw, het bos geniet al eeuwenlang belangstelling bij de Haarlemmers. Dit blijkt ondermeer uit de vele discussies in het verleden over het beheer. Er is menig strijd gestreden over het doen en laten met de Hout (Wals, Bakker en Notenboom, 2008).

De Haarlemmerhout is bekend in heel het land, vaak gekoppeld aan Hildebrand (Nicolaas Beets) en andere auteurs en niet door de huidige uitstraling. Op dit moment ontbreekt het aan allure en dat vinden velen spijtig. De Hout moet een sieraad zijn voor de stad. Dit kan; de kwaliteit van de Hout biedt voldoende kansen.

Doel beheervisie

Deze beheervisie bouwt voort op het beheerplan dat in 1990 is opgesteld. De huidige ideeën over het functioneren en de beheerdoelen van de Haarlemmerhout verschillen niet veel van de visie die in 1990 is geformuleerd. Dit ondanks de onvrede die heerst bij verschillende *stakeholders*¹ van de Hout. De onvrede betreft dan ook niet zo zeer de keuzes maar vooral de uitvoering van het beheer en de beeldkwaliteit van het geheel. Kennelijk waren de ideeën uit de beheervisie van 1990 onvoldoende uitgewerkt en geborgd om het beheer uit te voeren.

De gemeente Haarlem heeft besloten om een nieuw integraal beheerplan op te stellen voor het komende decennium. Deze visie is daar het eerste deel van waarin ambities, beheerdoelen en criteria voor beheermaatregelen zijn vastgelegd. De gemeente wil door het opstellen van een bruikbaar beheerplan ook verbetering brengen in de communicatie met *stakeholders*.

Het doel is in stand houden van de Haarlemmerhout als rijksmonument in het kader van de Monumentenwet. De beheervisie 2009-2020 geeft kaders voor het behouden, herstellen en verder ontwikkelen van de landschappelijke en cultuurhistorische waarden van het rijksmonument. Behoud en ontwikkeling van natuurwaarden en recreatief gebruik is ook een streven.

De visie op het beheer van de Haarlemmerhout is opgesteld aan de hand van een aantal rapporten², de notulen van de bijeenkomsten van de klankbordgroep en het stuk ‘Beeld van de Haarlemmerhout’ waarin de klankbordgroep vaststelt hoe de Haarlemmerhout er in 2020 uit moet zien (Gemeente en Klankbordgroep Haarlemmerhout, 2008). De visie beschrijft de ambities en beheerdoelen voor de komende decennia. In het vervolg op de beheervisie worden operationele beheerdoelen gesteld voor de komende tien tot vijftien jaar. Vervolgens wordt aangegeven op welke manier die worden bereikt.

¹ Onder *stakeholders* verstaat men alle personen, groepen en organisaties die op een of andere wijze nodig zijn voor het goed functioneren van de Haarlemmerhout dan wel baat hebben bij c.q. geconfronteerd worden met de effecten van het beheer (de omgeving, bezoekers, de “stad”). Volgens de *stakeholder* theorie omvat het begrip ‘*stakeholder*’ elke persoon/groep die invloed kan uitoefenen op of beïnvloed wordt door het beheer van de Haarlemmerhout.

² Zie literatuurlijst

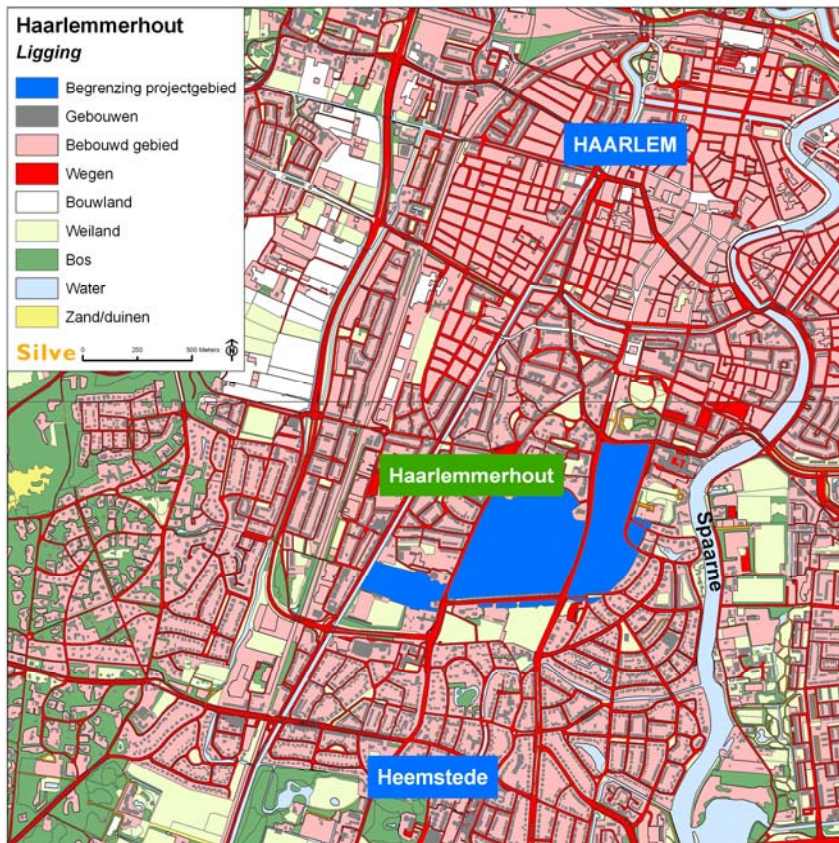
Leeswijzer

Na deze inleiding volgt in paragraaf 2 een beschrijving van de Haarlemmerhout en zijn kwaliteiten. Vervolgens wordt in paragraaf 3 de visie beschreven op de beheerdoelen in de komende 10 jaar. In paragraaf 4 tenslotte worden de kaders gegeven voor het te voeren beheer dat moet leiden tot verwezenlijking van deze doelen. De nadere uitwerking van het beheer volgt in de volgende fase.

2. Beschrijving van de Haarlemmerhout en huidige situatie

2.1 Ligging en indeling

De Haarlemmerhout ligt in een stedelijke omgeving en is in de loop der eeuwen steeds sterker beïnvloed door de stad. Vooral de toename van het verkeer heeft sterk effect op het functioneren en het beleven van de Hout. De toenemende verkeersdruk heeft ertoe geleid dat de aloude (zand)wegen langzaam maar zeker geëvolueerd zijn in belangrijke verkeersaders. Vooral het vele verkeer op de route Paviljoenlaan, Dreef en Fonteinlaan benadeelt het functioneren en de beleving van de Hout. Ook het verkeer op de Wagenweg en Spanjaardslaan heeft invloed (zie kaart 1).

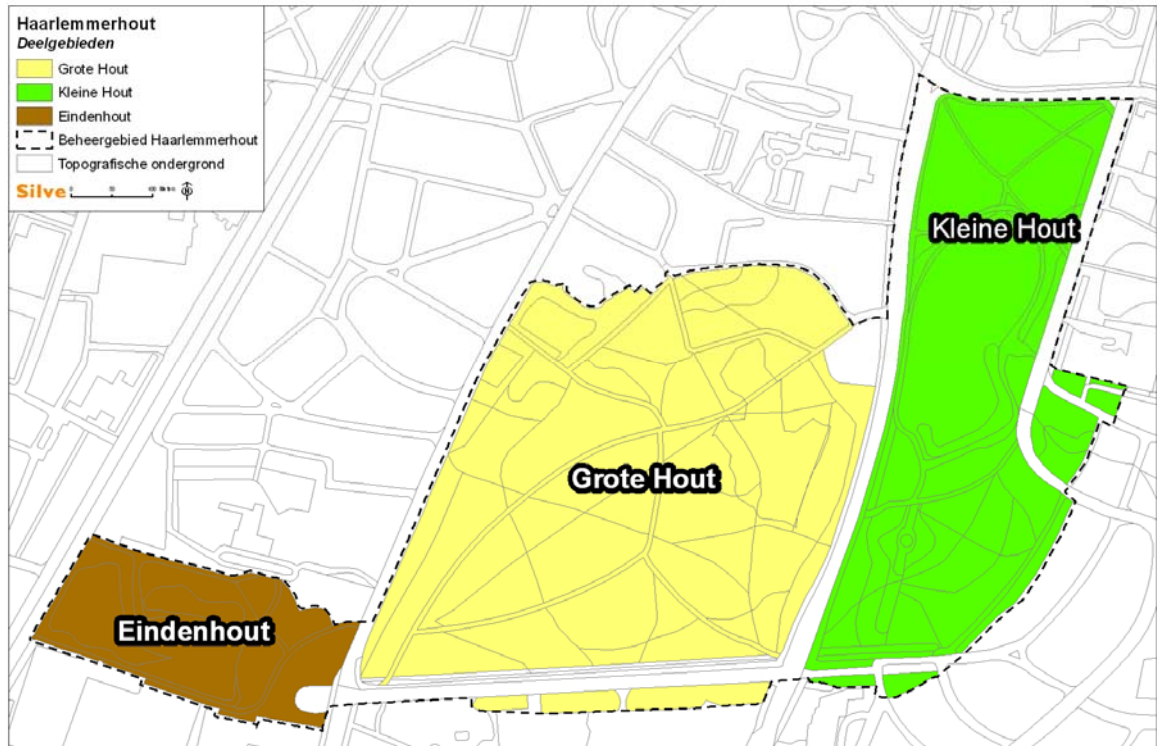


Kaart 1. Haarlemmerhout en de omgeving

De Haarlemmerhout bestaat uit drie delen, ieder met een eigen karakter:

1. De Grote of Donkere Hout (23,8 ha.) is de kern van het stadsbos. Het wordt gedomineerd door monumentale bomen, voornamelijk in bosverband. In het noordwesten is het bos wat jonger. In de overgang naar de stad, in het noorden, zijn er open (trap)velden met daarop individuele monumentale bomen. In de Grote Hout heerst een bosklimaat en de gebruikers komen hier om te wandelen, de hond uit te laten, te fietsen, de natuur te beleven en om rust te vinden. Je kunt er dwalen en verrast worden door een (verstopt) monument.
2. De Kleine Hout (15,1 ha.) kent een ander karakter, vooral in het noordelijk deel. Dit bestaat uit open velden met individuele bomen en boomweiden. Het vlooienveld, de hertenkamp, de kinderboerderij, de midgetgolf en het pannenkoekenhuis geven dit deel van de Hout een uitgesproken parkkarakter. De bezoekers komen er om te zien en gezien te worden. In dit park zijn vooral de open ruimtes en de monumentale bomen beeldvangers. In het zuidelijk deel van de Kleine Hout domineert het Hildebrandmonument het beeld. Het omringende deel heeft meer een boskarakter.

3. Eindhout (5,3 ha.) bestaat uit twee delen, het Voorbos en het Vogelbos. Het is een gebied met bijzondere natuurwaarden (Nobel & Geelhoed, 2001 en Weeda, 2007). Het is een bos-opveen gebied en een biotoop voor veel bijzondere soorten. Het heeft een zeer rijke broedvogel populatie. Eindhout is sinds 1974 een reservaat en het Vogelbos is niet toegankelijk voor publiek, behalve voor excursies onder leiding van een natuurgids. Het Voorbos is wel opengesteld voor bezoekers en er is een toegang naar de sportvelden.

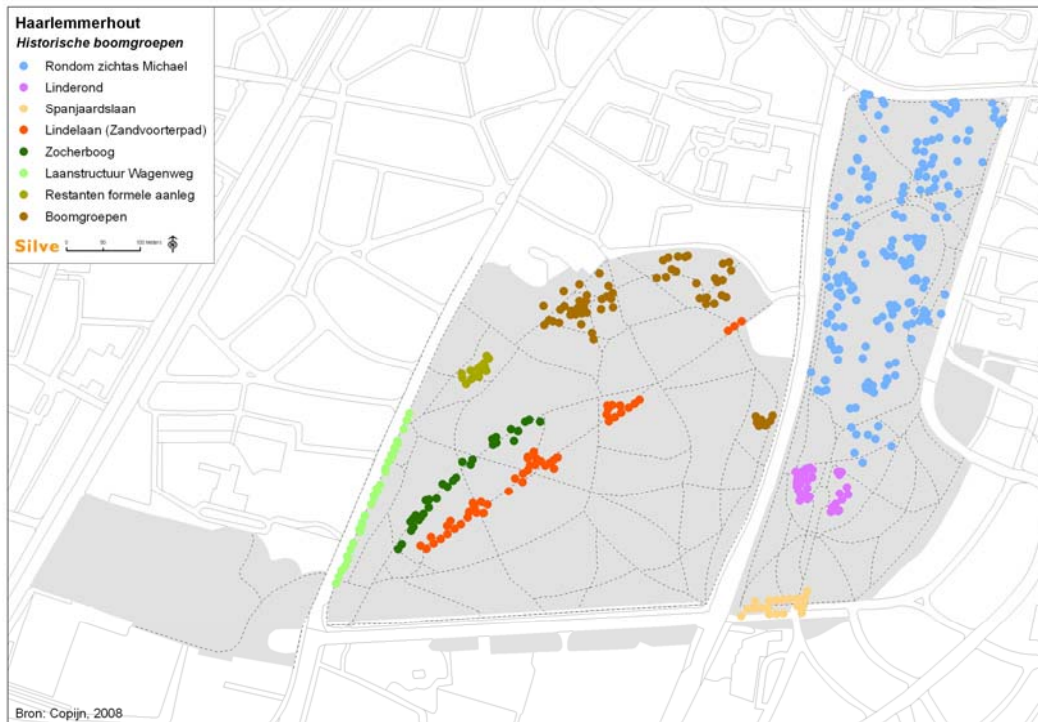


Kaart 2. De drie gebieden van de Haarlemmerhout

De Haarlemmerhout kent een rijke geschiedenis. Het is een van de oudste bosgroeiplaatsen in Nederland. Ondanks het feit dat tumult en oorlog meerdere malen heeft geleid tot (bijna) volledige ontbossing, is het bos steeds teruggekeerd. In de Haarlemmerhout staan nu veel oude bomen van monumentale leeftijd en afmeting.

De inrichting en het beheer van de Hout varieerden met wisselende ideeën van de beheerders. Ook andere invloeden van buiten hebben effect gehad op de huidige verschijningsvorm. De begrenzing van de Hout is in grote lijnen ongewijzigd gebleven voor wat betreft de Kleine en de Grote Hout. Eindhout is later toegevoegd. Het patroon zoals ontworpen in het licht van de landschapsstijl vanaf het eind van de 18^e en begin 19^e eeuw (Michaël, J.D Zocher jr.) is grotendeels nog zichtbaar in onder andere de zichtas vanuit Paviljoen Welgelegen naar het Hildebrandmonument. De bomen langs deze zichtas zijn steeds dicht bij elkaar geplant waardoor de werking van het perspectief wordt versterkt. In de Grote Hout zijn nog verschillende restanten van (gebogen) lanen te zien uit deze tijd. In het begin van de 20^e eeuw is een deel van het landschappelijk karakter door Springer weer ongedaan gemaakt. Hij heeft vooral de Grote Hout zijn huidige boskarakter teruggegeven.

In een analyse door Rombout en Helsdingen in 2008 is chronologisch vastgelegd welke veranderingen de Hout in de tijd heeft ondergaan, van natuurbos via een park in formele stijl naar de vorm waarin de Hout nu verkeert. Het blijkt dat er van verschillende perioden overblijfselen zijn te vinden in de Haarlemmerhout maar dat van geen van de stijlperiodes een volledig patroon overeind is gebleven (Rombout en Helsdingen, 2008). Wel is er een aantal historische boomgroepen overgebleven, zie kaart 3.



Kaart 3. Historische Boomgroepen

In de Haarlemmerhout liggen een aantal gebouwen en objecten. Het meest opvallend zou paviljoen Welgelegen moeten zijn. Dit is in 1785 weliswaar buiten de Hout gebouwd maar de inrichting van de Kleine Hout is aangepast vanwege dit pand. De verbinding tussen Welgelegen en de Hout wordt nu sterk bepaald door de verkeersdrukte. Ook Dreefzicht, een voormalige sociëteit gebouwd aan het eind van de Dreef, draagt door verandering in de omgeving momenteel niet veel bij aan de allure van de Hout.



Kaart 4. Waardevolle elementen in de Haarlemmerhout.

Op kaart 4 zijn de objecten opgenomen die in het Rijksmonument de Haarlemmerhout te vinden zijn. Deze objecten kennen een verschillende staat van onderhoud. De plaats van het bankje van Burgemeester Maarschalk wordt na restauratie heroverwogen.

2.2 Functie en gebruik

De Haarlemmerhout is al eeuwen een stadbos. Dit betekent dat het vooral een rol vervult in de recreatie en de natuurbeleving van de stadsbewoners. De Kleine Hout wordt gebruikt voor een aantal (grootschalige) evenementen. Daarnaast worden aan de Hout cultuurhistorische- en natuurwaarden toegekend.

In het voorjaar van 2009 ligt het concept-bestemmingsplan Haarlem Zuid ter inzage; de beheersvisie voor de Haarlemmerhout is hiermee niet strijdig.

Wie gebruikt de Hout en wanneer?

De bezoekers van de Haarlemmerhout komen overwegend te voet en per fiets, ongeveer 10% komt met de auto (Goudsmit, 2008). De Hout is een bos voor alle bewoners van de stad en men bezoekt het stadbos voor verschillende doeleinden. Belangrijke activiteiten zijn wandelen, het doorkruisen van de Hout op doortocht en het bezoeken van de kinderboerderij. Veel mensen (42%) komen naar de Hout voor het bezoeken van een evenement (Goudsmit, 2008). Op kaart 5 is aangegeven waar de verschillende activiteiten in de Hout plaatsvinden.



Kaart 5. Locatie van de verschillende activiteiten in de Haarlemmerhout

In de Kleine Hout vindt op het vlooienveld elk jaar een aantal evenementen plaats. Verder naar het zuiden zijn de Hertenkamp - met de kinderboerderij, het pannenkoekenhuisje en de midgetgolfbaan - en het Hildebrandmonument attracties in een parkachtige omgeving. Verder naar het zuiden vindt de recreant een wandelbos.

De Grote Hout is een min of meer gesloten bos met aan de randen een aantal grasvelden. Het is voor de gebruikers een bos waarin men wandelt, fietst, rust zoekt en de natuur beleeft. De twee delen van Eindhout, het Voorbos en het Vogelbos, worden het minst bezocht.

De Haarlemmerhout kent een redelijk dicht net van wegen en paden. Een deel daarvan is geasfalteerd, een deel halfverhard en een deel is onverhard. De wegen en paden zijn niet allemaal in een goede conditie en een deel heeft onderhoud, zie verder kaart 6.



Kaart 6. Onderhoudstoestand paden

2.3 Ecologie

De Haarlemmerhout vormt een groene biotoop in de stad. Het is door de geïsoleerde ligging in de stad echter nauwelijks verbonden met andere gebieden. Versterking van de verbindingen met de duinen in het westen en de veenweidegebieden in het oosten is gewenst.

Het bos is een loofbos, met eik (30% van de aanwezige bomen), beuk (15%) en es (13%) als belangrijkste soorten. In de Kleine Hout groeit daarnaast berk, els, gewone vogelkers, vlier en boswilg. In de Grote Hout is eik bijgemengd met linde (als laanboom), beuk (in de twee beukenhallen), berk, zoete kers, haagbeuk, esdoorn, plataan, vlier en Spaanse aak. Deze aantallen komen uit het rapport Boomtechnisch Onderzoek Haarlemmerhout (Slotboom, 2007).

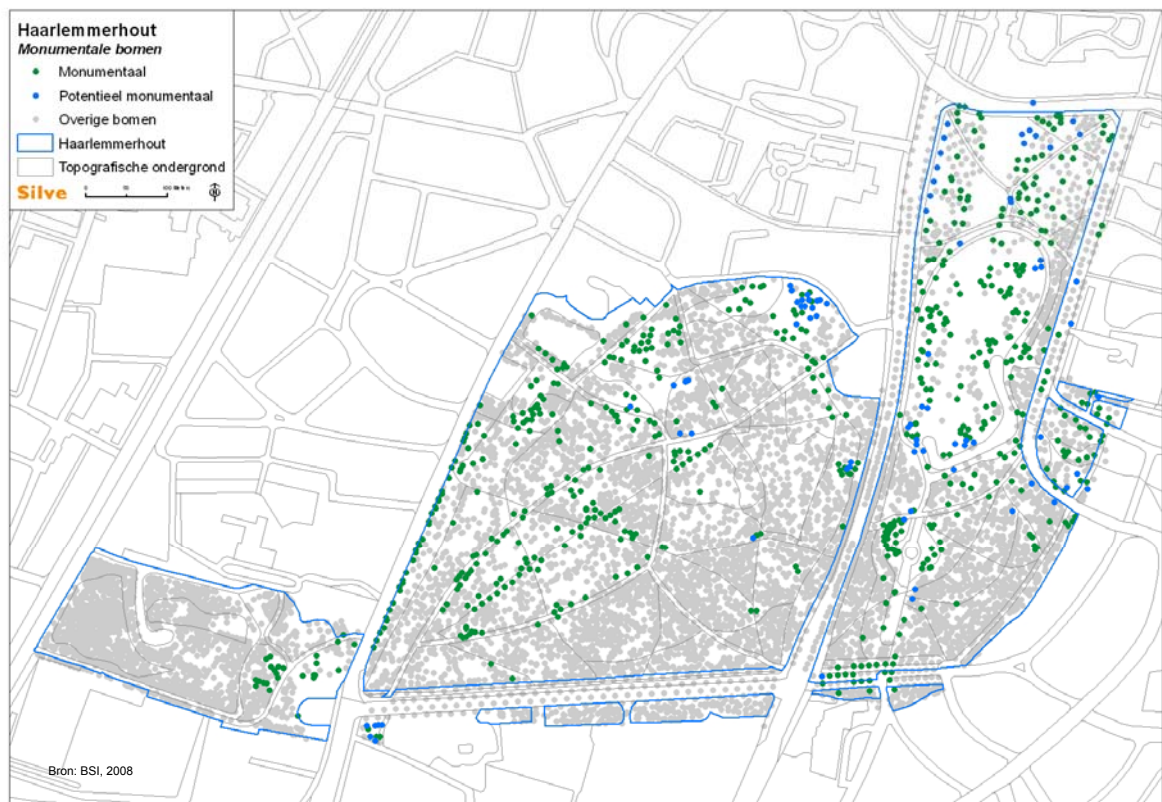
De bodem onder het bos varieert maar biedt goede perspectieven voor boom- en bosgroei. Het bos is te karakteriseren als loofbos op redelijk voedselrijke groeiplaats. Het bos in de Hout is sinds eeuwen beheerd en de boomsoortensamenstelling is het resultaat van menselijke keuzes (Vonk, 2008). Er is sprake van een bosecosysteem dat vanwege de directe stadsomgeving beperkingen kent maar juist door de ligging ook van groot belang is (Vonk, 2008). De Haarlemmerhout is een (potentiële) biotoop voor veel bosgebonden soorten.

De structuur van het bos is gevarieerd. Oud bos wordt afgewisseld met dichter, jong bos, grasvelden en lanen met dikke bomen. Het bos zelf is tamelijk gesloten en kent weinig structuurvariatie. Bijzonder zijn de twee beukenhallen in de Grote Hout, waarvan alleen de grote

een stinsenflora³ als ondergroei heeft. De Grote (en deels ook de Kleine Hout) kent in de kern een dichte, veelal gebiedseigen ondergroei wat het natuurlijke karakter van het bos versterkt. De ondergroei bestaat uit bosrandplanten, typische bossoorten en stinsenplanten (Vonk, 2008). Een aantal soorten vaatplanten en paddenstoelen staat op de Rode Lijst.

De aanwezigheid van veel oude dikke bomen in de Kleine en Grote Hout vertaalt zich in de aanwezigheid van holenbroeders als de holenduif, boomklever en de kauw. Ook soorten die niet zozeer afhankelijk zijn van oud bos, zoals de grote bonte specht, de glanskop, de boomkruiper en de appelvink zijn in aantallen toegenomen sinds 1950. Daarnaast voelen struweelvogels als merel, roodborst, winterkoning en zwartkop zich steeds beter thuis: in de jaren zeventig als gevolg van de grootschalige verjonging en tegenwoordig door de ontwikkeling naar structuurrijk bos met een behoorlijke struiklaag. Van de roofvogels komen de boom- en torenvalk voor en er broedt een bosuil. Er zijn incidentele waarnemingen geweest van havik, wespendif en sperwer gedurende het broedseizoen. De Haarlemmerhout is van belang voor soorten van de Rode Lijst (2004), zoals de boomvalk, groene specht, grauwe vliegenvanger. Nachtegaal en zomertortel zijn Rode Lijstsoorten, die in het recente verleden in de Haarlemmerhout zijn waargenomen. In de Hout komen de eekhoorn en de mol voor en waarschijnlijk de bosmuis en de rosse woelmuis.

Het beeld van de Hout wordt gedomineerd door monumentale bomen vooral in het parkdeel. Maar ook in het bos in de Grote Hout komen dergelijke bomen voor. Het aantal monumentale bomen is sinds enige decennia dalende, maar er zijn er nog voldoende om beeldbepalend te zijn (zie kaart 7).



Kaart 7. Monumentale bomen in de Haarlemmerhout

³ Stinsenplanten zijn planten die vanaf de 17^{de} eeuw als sierplant zijn ingevoerd vanuit het buitenland, vooral uit Midden- en Zuid-Europa en Klein Azië (maar we spreken ook van een stinsenplant wanneer deze vanuit Zuid-Limburg in Friesland is geïntroduceerd). Tegenwoordig worden de van oorsprong exotische stinsenplanten gerekend tot de inheemse Nederlandse flora (de Oude Hortus, Universiteit van Utrecht). Enkele soorten zijn waarschijnlijk al vroeg verwilderd, zoals het longkruid en de bostulp (van der Ploeg, 1988).

Vooral in de Kleine Hout zijn ze van groot belang voor de beleving, evenals in het noordelijk deel van de Grote Hout. Het zijn vooral eiken en beuken, maar ook lindes en platanen die voortkomen uit de aanleg van Zocher jr. In het zuidelijke deel van de Hout komt relatief jonge beplanting voor, waaruit zware bomen voor de toekomst worden opgeleid. Uit onderzoek (Slotboom, 2007) blijkt dat de vitaliteit van de bomen gemiddeld genomen goed is, en veel beter dan zo'n twintig jaar geleden. Het perspectief voor verreweg de meeste monumentale bomen en oude bomen is goed. Slechts 6% van de monumentale bomen is zodanig verzwakt dat spoedige kap verwacht mag worden (Slotboom, 2007). Indien de condities niet te veel veranderen, zullen de monumentale bomen nog decennialang het beeld domineren.

Het Vogelbos in Eindhoven neemt (ecologisch gezien) een bijzonder plaats in. Doordat de overgang van de oude strandwal naar de strandvlakte hier nog aanwezig is verandert het droge beuken-eikenbos van de strandwal binnen tientallen meters in nat essen-elzenbos. In de winter kunnen deze laaggelegen delen langdurig onder water staan. Deze gradiënt zorgt voor een zeer rijke flora en avifauna. Eindhoven is binnen de Haarlemmerhout een bron van natuurwaarden (Weeda, 2007). Er komen bijzondere plantensoorten voor, zoals groot springzaad, groot heksenkruid, gulden boterbloem, ijle zegge, grote keverorchis, zomerklokje en grote muur.

Ook wat betreft broedvogels is Eindhoven bijzonder. Het behoort tot de vogelrijkste bossen van Nederland, met name door de hoge dichtheid van struweelvogels (vandaar de naam vogelbos). In 2000 zijn 24 soorten broedvogels aangetroffen. Net als in de Grote en Kleine Hout zijn merel, roodborst en winterkoning de meest voorkomende broedvogels, daarna gevolgd door de koolmees, houtduif en wilde eend. Ook broedt de waterhoen en de meerkoet in Eindhoven en wordt de ijsvogel er waargenomen.

2.4 Wat maakt de Hout de Hout?

Kwaliteiten van de Haarlemmerhout (identiteit):

De Hout:

- is een Rijksmonument
- kent 661 monumentale bomen en 112 bomen die binnen tien jaar deze status krijgen
- heeft contouren die al vijf eeuwen niet zijn gewijzigd
- kent een grote afwisseling in gebruik
- kent vele cultuurhistorische relictten uit verschillen tijdsperioden
- is dynamisch; altijd in ontwikkeling
- is een stadsbos
- brengt de natuur dicht bij de mensen
- kent een bijzondere Stinsenflora
- herbergt uniek natuurgebied (Vogelbos Eindhoven)
- kent een groot contrast tussen de rust (gevonden in Grote Hout) en de activiteiten (gevonden in Kleine Hout)
- heeft een eigen beheerder die spin in het web is

Knelpunten Haarlemmerhout:

De Hout:

- mist allure, monumentale uitstraling is verzwakt
- kent slechte aansluiting op omgeving
- is ruimtelijk sterk versnipperd door wegen
- kent veel geluidsoverlast van het (doorgaande) verkeer
- mist een spil/hart
- heeft een mismatch tussen ruimtelijke inrichting en gebruik in de driedeling

- kent geen duidelijk onderscheid tussen de gebieden voor activiteiten en die van stilte
- kent veel waardevolle relictten die slecht beleefbaar zijn
- kent in de Grote Hout weinig afwisseling en structuur in begroeiing
- oogt versleten (achterstallig onderhoud, vandalisme, gaten in wegen, kuilen gravende honden)
- is voor auto's slecht bereikbaar
- kent weinig mogelijkheden om fietsen te stallen
- is (nog) niet geschikt voor nieuwe vormen van recreatie (zoals bijv. *Nordic Walking*, *skaten*, *wireless internet*)
- heeft te weinig horeca
- kent ingrepen van exploitanten/gebruikers die niet passen in de omgeving (zoals bijv. de verschillende hekwerken, speelvoorzieningen bij de Kinderboerderij en rond de bomen in de Hertenkamp, de slagboom en inrichting rond Dreefzicht)
- mist een duidelijke hiërarchie in paden
- ontbeert een goede aansluiting op de nieuwe woningen van de Mariastichting
- heeft onduidelijke en nietszeggende ingangen
- mist een complete generatie bomen (weggekapt voor brandhout in de 2e wereldoorlog)
- mist een deugdelijke informatievoorziening/communicatiemogelijkheid

In het volgende hoofdstuk (visie) is aangegeven hoe de kwaliteiten van de Haarlemmerhout behouden kunnen worden en hoe de knelpunten kunnen worden opgelost.

3. Visie

3.1 Haarlemmerhout mythe

De Haarlemmerhout is onlosmakelijk verbonden met het leven van veel Haarlemmers. Als kind maken de Haarlemmers voor het eerst kennis met de Hout (zoals de Haarlemmerhout in de volksmond heet). Bijvoorbeeld voor een kinderpartijtje, een bezoek aan de kinderboerderij, midgetgolf en pannenkoekenhuis het Elfenbankje. Ook als schoolleerling bezoeken ze de Hout om nader kennis te kunnen maken met de natuur. Als puber kun je er heerlijk hangen, je kunt er met je vriend of vriendin dwalen en je omgeving volledig vergeten. Als volwassene kun je flaneren over de paden tussen de imposante monumentale bomen, de glooiende gazons en historische relictten in de Kleine Hout. Het is daarbij niet moeilijk om je een voorstelling te maken hoe het leven zich hier decennia geleden afspeelde. Of je kunt dwalen door de Grote Hout. Waarbij je regelmatig verrast wordt door een rennende hond, een kloppende specht, een verscholen monument, een open plek, een doorkijkje of juist een donkere Beukenhal. In het voorjaar is dit deel van de Hout extra de moeite waard omdat dan de zogenaamde stinsenflora volop in bloei staat. Zoek je de rust en bijzondere natuurwaarden dan ben je op je plek in Eindhoven. Als ouder of grootouder neem je je kind of kleinkind mee naar de Hout. Je laat het dan de bijzondere plekjes zien en vertelt over de verhalen en je eigen ervaringen in de Hout. Op deze manier krijgt de Hout een bijzondere plek in het hart van de Haarlemmer en leeft de mythe voort.

3.2 Visie op de Haarlemmerhout

Voor het goed functioneren van het Rijksmonument de Haarlemmerhout is het belangrijk om de drie gedeelten (Kleine Hout, Grote Hout en Eindhoven) als één geheel te zien. Binnen dit geheel heeft ieder deelgebied zijn eigen functies en uitstraling. Zo kan de Kleine Hout gekarakteriseerd worden als het meest parkachtige deel. De Grote Hout als bos en Eindhoven als het meest natuurlijke deel. Binnen ieder deel kan vervolgens een verdere karakterisering gegeven worden. Dit zal in de komende paragrafen (3.3, 3.4, 3.5) verder worden uitgewerkt.

In de Hout groeien op dit moment 660 monumentale bomen. Deze indrukwekkende “reuzen” bepalen voor een belangrijk deel het beeld van de Haarlemmerhout.

Dreefzicht heeft altijd een centrale plaats ingenomen in de Hout (Rombout en Helsdingen, 2008). Met de aanleg van de Fonteinlaan in de jaren zestig kan het deze belangrijke spilfunctie niet langer vervullen. Onderzocht wordt hoe Dreefzicht deze belangrijke spilfunctie weer terug kan krijgen zodat de Haarlemmerhout weer een hart krijgt.

De contouren van de Hout zijn al vijf eeuwen hetzelfde (Rombout en Helsdingen, 2008) en blijven ook de komende jaren ongewijzigd. De inrichting (grondplan) van de Hout blijft grotendeels ongewijzigd maar wordt op enkele punten aangepast aan de wensen en eisen van deze tijd. Voor deze wijzigingen moeten nog ontwerpen gemaakt worden. Om die reden zijn deze wensen als ontwerpogave aan het einde van dit hoofdstuk opgenomen.

Kenmerkend voor de Haarlemmerhout is dat het vele gedaantewisselingen heeft ondergaan. Iedere tijdsperiode heeft in de Hout zijn sporen achtergelaten. Dit heeft de Hout gemaakt tot de Hout die het nu is. Om die reden is het niet logisch en niet wenselijk om terug te keren naar een bepaalde stijl(periode) maar moet de Haarlemmerhout juist gekoesterd worden vanwege zijn unieke samenstelling met relictten uit deze tijdsperiodes (Rombout en Helsdingen, 2008). Monumenten verwijzen naar vroeger tijden (bank van Loots, monument van Hildebrand) of maken een hedendaags statement (Lindenbogen van Buisman). Met andere woorden: de Hout herbergt schatten uit het verleden, voorziet in hedendaagse behoeften en zal ruimte moeten bieden voor nieuwe ontwikkelingen. Deze initiatieven moeten zorgvuldig ingepast worden tussen de bestaande relictten in het decor van het Rijksmonument. De dragers van het monument (monumentale bomen, lanen, en zichtassen) mogen niet worden aangetast. Waar nodig worden deze dragers en historische relictten hersteld zodat ze voor alle bezoekers herkenbaar worden.

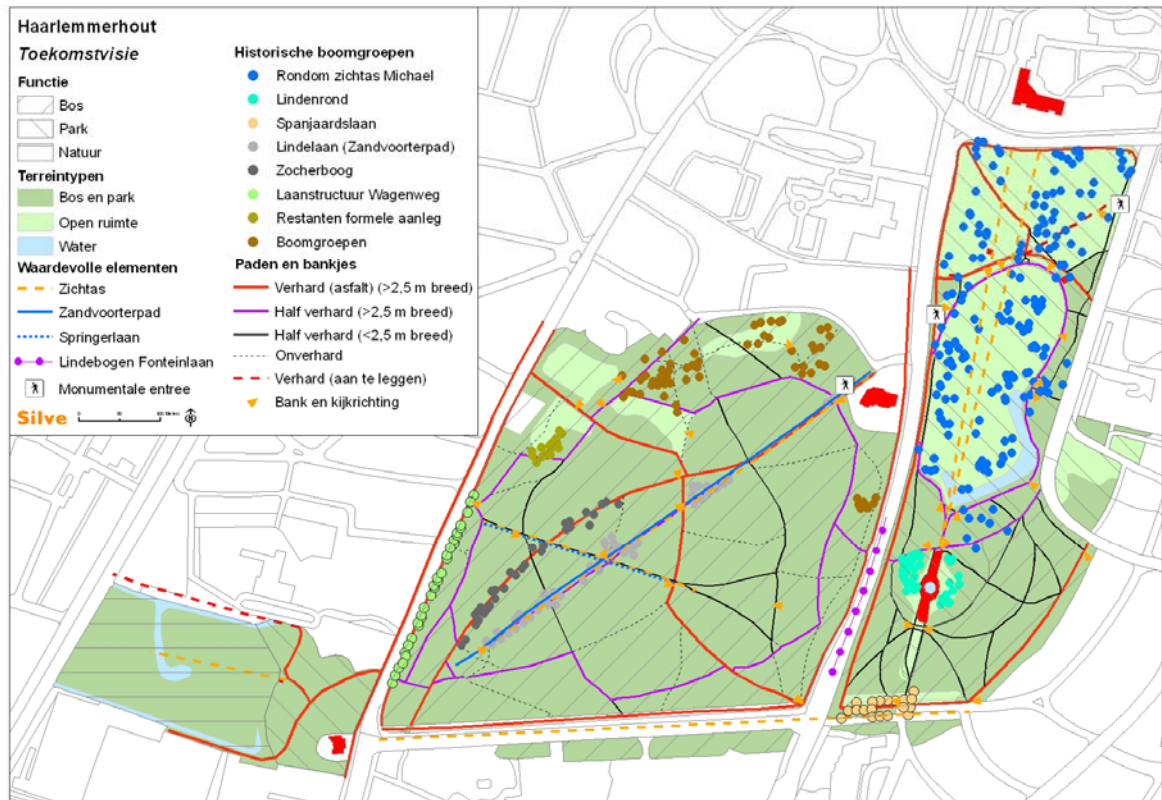
De grote stijlverschillen van de relictten bieden de bezoekers 'voor elk wat wils'. De overeenkomst tussen deze waardevolle elementen (zie kaart 4) is hun kleinschaligheid. Ze maken op een bescheiden manier hun statement zonder het monumentale decor van de Hout geweld aan te doen.

Veranderingen in de Hout zijn altijd het gevolg geweest van planmatig ingrijpen aan de hand van een ontwerp (o.a. Michaël, Zocher jr., Springer) of het gevolg van nood (oorlog). Geen enkel ontwerp is echter volledig gerealiseerd. Zodoende is de huidige inrichting van de Hout ontstaan door telkens voort te borduren op eerdere plannen (Copijn, 2007). Na de tweede wereldoorlog is de grootste ingreep de aanleg geweest van de Fonteinlaan. Met de aanleg van deze brede weg is de Haarlemmerhout in tweeën gedeeld in de Kleine Hout en de Grote Hout. Tegelijkertijd heeft Dreefzicht hierdoor zijn spilfunctie verloren.

Binnen de Hout heeft Dreefzicht, oorspronkelijk het einde van de Dreef, altijd een centrale plaats ingenomen. De voormalige Herensociëteit stond op een terp in een parkachtig decor van strakke gazons met monumentale bomen. Met de aanleg van de Fonteinlaan in de jaren zestig, is deze centrale positie komen te vervallen. Voor het autoverkeer zijn de gazons vervangen door asfalt en moesten de monumentale bomen wijken. Dreefzicht staat nu langs een brede, drukke, verkeersader van regionaal belang. Hierdoor kan het ruimtelijk gezien niet langer het hart zijn van de Hout.

Om het functioneren van de Hout te verbeteren is het noodzakelijk om de invloed van het (doorgaande) autoverkeer door en rond de Hout sterk te verminderen. De ideale oplossing voor de Hout zou een verdiepte ligging of ondertunneling van de Fonteinlaan zijn (structuurplan 2020). Op deze manier ontstaat er een mogelijkheid voor herinrichting van de Dreef/Fonteinlaan en kan Dreefzicht ook ruimtelijk gezien weer zijn spilfunctie in de Hout terugkrijgen. Binnen de tijdshorizon van dit beheerplan is een dergelijke oplossing niet realistisch. Er is een ontwerpogave geformuleerd om te kijken hoe de Fonteinlaan voor de bezoekers van de Hout beter oversteekbaar kan worden gemaakt zodat de barrièrewerking wordt verkleind. Om de invloed van het verkeer op de Hout verder te verkleinen, worden de wanden van de Grote Hout zoveel mogelijk gesloten gehouden. Tevens wordt gekeken hoe er in de Kleine Hout, ter hoogte van Dreefzicht, een smalle buffer aangebracht kan worden tussen de Fonteinlaan en de Kleine Hout. Er is tevens een ontwerpogave opgenomen om te kijken hoe Dreefzicht weer het centrale ontmoetingspunt kan worden in de Hout.

De intensiteit van het gebruik neemt duidelijk af langs de as noordoost zuidwest. Het meest drukke gedeelte is het Vlooienveld, het meest rustige het afgesloten gedeelte van Eindhout. Deze zonering wordt in de toekomst niet veranderd. Hoewel Dreefzicht een grotere spilfunctie moet krijgen wil het niet zeggen dat alle paden in de Hout naar Dreefzicht moeten leiden. De padenstructuur blijft, op enkele kleine wijzigingen na, ongewijzigd. De paden kennen een duidelijke hiërarchie. De doorgaande fietsroutes zijn geasfalteerd en gericht op comfort voor de gebruikers. De hoofdpaden kennen een halfverharding van bijvoorbeeld kleischelpen of Grauwacke zodat ook in natte tijden met relatief droge voeten een wandeling door de Hout gemaakt kan worden. Deze paden zijn ook voor bezoekers met kinderwagen, rollator of rolstoel toegankelijk. De secundaire paden bestaan uit aangelopen zand. Op deze paden zul je in natte tijden aangepast schoeisel moeten dragen.



Kaart 8: Toekomstvisie op de Haarlemmerhout

3.3 Kleine Hout

Het noordelijk deel van de Kleine Hout kan het best gekarakteriseerd worden als het parkdeel van de Haarlemmerhout. Het is een afwisselend geheel van open ruimtes en bossen, boomgroepen en individuele monumentale bomen al dan niet in gazons. In vroeger tijden werd hier op uitgebreide schaal geflaneerd. Het is een ontmoetingsplek in een monumentaal decor. Het beeld wordt bepaald door een formele open zichtas (gericht op Paviljoen Welgelegen), monumentale bomen, bijzondere elementen, verzorgde gazons en nette, goed begaanbare paden.

In de Kleine Hout wordt de belangrijkste zichtas, van/naar villa Welgelegen, duidelijker geaccentueerd. Hoewel villa Welgelegen niet direct tot de Haarlemmerhout behoort, is de inrichting van de Kleine Hout wel sterk beïnvloed door de aanwezigheid van deze villa. Deze zichtas moet duidelijk herkenbaar worden; belemmeringen worden opgeruimd. Misplaatste bomen worden geveld behalve als ze de status 'monumentale boom' hebben. Daarnaast vindt herinrichting rond het Hildebrandmonument plaats. Het monument komt in een parkachtig decor te liggen van strakke gazons en bloeiende struiken. Het Linderond wordt hersteld maar er worden geen bomen speciaal voor verwijderd.

De monumentale bomen in het parkdeel van de Hout zijn strikt beschermd. Zij worden alleen gekapt als uit een boomveiligheidscontrole (vta⁴) zou blijken dat er risico's bestaan voor bezoekers. In principe moeten gevaarlijk geachte bomen opgeknapt of gekapt worden om schade te voorkomen. Herplant vindt plaats, behalve als de omstandigheden dit onmogelijk maken. Gevelde bomen blijven niet liggen maar worden opgeruimd. Met andere woorden in het noordelijk deel van de Kleine Hout is geen ruimte voor staand en liggend dood hout.

⁴ Visual Tree Assessment, boomveiligheidskeuring uitgevoerd volgens de methodiek van C. Mattek

De bijzondere elementen in de Kleine Hout bestaan uit relictten uit vroeger tijden (waaronder het monument van Hildebrand) en van na de oorlog (muziekkoepeel van Röling en de Lindenbogen van Buisman). De grote verschillen in stijl bieden de bezoeker voor elk wat wils. Door het bescheiden en onopvallende voorkomen passen deze bijzondere elementen goed in het groene monumentale decor.

Het parkdeel van de Hout moet goed toegankelijk zijn. De paden zijn zodanig verhard en kennen dusdanige afmetingen dat deze met kinderwagen, rolstoel of rollator goed te gebruiken zijn. Het pad dat dient voor aan- en afvoer van middelen voor evenementen en het gazon van het vlooienveld worden zo ingericht dat zij over voldoende draagkracht beschikken voor de belasting waaraan ze worden blootgesteld (Slotboom, 2008).

In het Noordelijk deel van de Kleine Hout wordt de padenstructuur afgestemd op de nieuwe bezoekers vanuit de woningen van de voormalige Mariastichting. In deze ontwerpogave wordt ook gekeken of de fietsroute door dit deel op een logischer manier kan worden aangesloten op de Kleine Houtweg. Tegelijkertijd wordt onderzocht of het historische tracé van het Zandvoortepad weer teruggebracht kan en moet worden in de Kleine Hout. Ter hoogte van Dreefzicht, wordt een smalle buffer aangebracht tussen de Kleine Hout en de Fonteinlaan. Op deze manier kan de invloed van het verkeer op de Kleine Hout worden verkleind. Tot slot wordt gekeken hoe de (visuele) binding tussen het Vlooienveld en het pannenkoekenhuis kan worden versterkt. Al deze ontwikkelingen hebben consequenties voor de inrichting van het noordelijk deel van de Kleine Hout en de contouren van de Hertenkamp. Historisch gezien is dit niet erg omdat de inrichting regelmatig is aangepast aan de wensen/inzichten uit een bepaalde eeuw (Rombout en Helsdingen, 2008).

Het zuidelijk deel van de Kleine Hout kent een karakter dat sterk vergelijkbaar is met dat van de Grote Hout. Het eindbeeld, de uitstraling en de ingrepen komen dan ook daarmee overeen. De omgeving van de midgetgolf is nodig toe aan een opknapbeurt. Om die reden is hiervoor een ontwerpogave gedefinieerd.

3.4 Grote Hout

De Grote of Donkere Hout kan het beste gekarakteriseerd worden als bos. In de Grote Hout kun je dwalen. Je loopt er omhult door struiken en grote, soms monumentale, bomen. Sommige delen van het bos zijn donker. Andere laten meer licht door. Je kunt verrast worden door een verscholen monument uit het verleden of stuiten op een open stuk, een gazon met een monumentale boom of een Beukenhal met bijzondere stinsenflora. Via het Zandvoortepad houd je altijd zicht op Dreefzicht.

In het bos valt het grote aantal oude, monumentale, bomen op. Daarnaast zie je relatief veel jonge bomen. In de tweede wereldoorlog is de tussenliggende generatie gebruikt als brandhout. De monumentale bomen zijn met recht de drager van het bos en bepalen voor een belangrijk deel het karakter van de Hout. Een aantal van deze monumentale bomen is echter aan het einde van zijn leven. Het beheer is erop gericht de monumentale bomen zo lang mogelijk te behouden en er tegelijk voor te zorgen dat er zo snel mogelijk weer nieuwe grote bomen komen. Hierdoor is het mogelijk dat in de toekomst een oude, grote, monumentale boom ruimte moet maken voor zijn opvolgers.

De inrichting van het bos volgt in grote lijnen de contouren zoals beschreven in het beheerplan van 1990 (Gemeente Haarlem, 1990). Er is een vereenvoudiging aangebracht omdat bostypen soms erg weinig van elkaar verschillen. De indeling is gebaseerd op de werkelijk voorkomende boomsoorten, zie kaart 9.

De restanten van de aanleg in landschappelijke stijl in de Grote Hout (Rombout en Helsdingen, 2008) worden behouden en hersteld. De lindenlanen worden vrijgezet van concurrerende beuken

en andere boomsoorten. Ook wordt linde teruggeplant. De beide beukenhallen worden vrijgehouden van opslag en struiken.

In de Haarlemmerhout is het biotoop van de (bloeiende) bosranden en boszomen verdwenen. Deze zomen zijn belangrijk voor vlinders en andere insecten en dragen bij aan verhoging van de biodiversiteit. De zoom-bosrandvegetatie⁵ wordt gerealiseerd in de zonnige overgang naar de grasvelden in het noordelijk deel van de Grote Hout. In de bosrand aan de Fonteinlaan, Wagenweg en de Spanjaardslaan komt ondergroei in de rand. Dit heeft enerzijds tot doel om het zicht op het verkeer van binnen de Hout te beperken en anderzijds de bedoeling om, net als in de zomen, langer nectarproducerende bloeiërs in het systeem te hebben. Hiervan profiteren vlinders en andere insecten. Overigens wordt voor hetzelfde doel op een aantal plaatsen de aanwezigheid van bloeiende klimop gestimuleerd. In deze bosranden wordt de ondervegetatie steeds in delen afgezet waardoor een permanente dichte begroeiing de bezoeker afschermt van het verkeer.

Met name in de Grote Hout komen biotopen voor verschillende bosplanten en -dieren. Veel bosorganismen zijn gebonden aan het voorkomen van dood hout. Voor spechten en andere holenbroeders is het bijvoorbeeld van belang dat voldoende staande dode bomen of boomdelen aanwezig zijn. De bijdrage van dood hout aan de biodiversiteit is groot vooral als aan de volgende voorwaarden wordt voldaan: het voorkomen van de verschillende verteringsstadia van kwijnend en dood hout, een goede spreiding van diameters, een goede ruimtelijke spreiding van dood hout over het bos, het bodemcontact van liggend dood hout en de mosbedekking van dood hout. In de Grote Hout wordt het aandeel dik dood hout in de bosvakken vergroot tot tenminste 10 stammen/ha (> 30 cm doorsnede).

De laatste twee decennia is met takkenrillen geprobeerd de aanwezigheid van dun liggend dood hout te vergroten. Deze rillen zien er veelal onverzorgd uit en liggen soms op onlogische plaatsen. De komende jaren zal het snoeihout verwerkt worden in takkenrillen, die er verzorgd uit zien en waarvan de locatie op kaart is vastgelegd. Eventueel teveel aan snoeihout wordt afgevoerd.

De belangrijke intensief gebruikte paden zijn voldoende verhard en van voldoende breedte zodat zij door bezoekers met kinderwagen, rollator of rolstoel gebruikt kunnen worden. De kleine paden in het fijnmazige net hebben het beeld van een bospad, hier kun je dus een tak of plas tegenkomen. De doorgaande recreatieve (fiets) routes zijn geasfalteerd en de begroeiing mag niet hinderlijk zijn voor het gebruik.

3.5 Eindhoven

Het Voorbos (parkdeel) van Eindhoven oogt nu verwaarloosd. Dit deel ligt ingeklemd tussen het oude landhuis van landgoed Eindhoven (Huis met de beelden) en sportvelden aan de zuidkant, een school en woningen aan de noordkant. Het bos wordt doorsneden door twee asfaltwegen. Om parkeren in de bermen te voorkomen liggen deze bezaaid met stamstukken van dikke oude bomen. De oude Koepel staat op instorten en een brede sloot scheidt de bezoeker van het natuurgebiedje het Vogelbos. De struiken onder de bomen zijn duidelijk aan onderhoud toe.

Om de allure van dit parkachtige deel van Eindhoven te herstellen, zullen verschillende ingrepen worden uitgevoerd. Als eerste wordt de oude Koepel opgeknapt. Daarna zal de omgeving van de Koepel weer parkachtig worden ingericht. Daarbij zullen de oude vijvers in ere worden hersteld. Onderzocht wordt hoe de relatie met het Huis met de Beelden (oude landhuis landgoed

⁵ Goed opgebouwde bosranden vormen een geleidelijke overgang tussen bos en open terrein. Aan de boszijde domineren struiken, terwijl hoge kruiden de overgang naar korte vegetatie vormen. Verschillende organismen van zowel het open veld als het bos benutten de bosranden. Ook zijn er specifieke bosrandsoorten. Een bosrand bestaat in het ideale geval uit een mantel en een zoom. Onder een mantel (vanaf 2 m breed) wordt een struikenbegroeiing aansluitend op de bomen in het bos verstaan. De overgang van mantel naar open veld wordt de zoom genoemd (vanaf 1,0 m breed). De zoom is voornamelijk opgebouwd uit hoge meerjarige kruiden, die gefaseerd worden gemaaid.

Eindhoven) hersteld kan worden en hoe de recreatieve route tussen Spaarne en Duinen, via de Spanjaardslaan en Eindhovenbrug, kan worden ingepast en vormgegeven in of langs Eindhoven. Tot slot wordt gekeken hoe de verbinding tussen Eindhoven en de Grote Hout verbeterd kan worden.

Tussen het parkachtige Voorbos en het afgesloten Vogelbos van Eindhoven blijft een duidelijke scheiding. Het natuurbos in Eindhoven behoeft geen verdere inrichting. De essen zullen weer als essen hakhout beheerd worden. Het beheer is er verder op gericht de bijzondere natuurwaarden duurzaam in stand te houden. Ongewenste invloeden die deze doelstelling bedreigen, zullen worden verwijderd. Onderzocht wordt of de vijver losgekoppeld kan worden van de Leidsevaart. Op deze manier kan het voedselrijke water buiten de deur gehouden worden. Tevens wordt gekeken hoe de vijver gebaggerd kan worden. De paden zijn zo onderhouden dat het mogelijk is om excursies te houden. Voor het beheer en voor het geven van excursies wordt onderzocht hoe de toegang tot het afgesloten gedeelte verbeterd kan worden.

3.6 Ambities

De Haarlemmerhout heeft een sterke identiteit en herbergt veel potentie. De Hout kan als sieraad voor de stad functioneren als het volgende wordt gerealiseerd:

- de instandhouding van de Haarlemmerhout als rijksmonument, dit is zelfs een wettelijke opdracht. Dit betekent dat oude patronen in de Hout behouden, hersteld en zichtbaar moeten worden. Dit geldt vooral voor de lanen en het Linderond.
- de elementen als het Hildebrandmonument met fontein, de gedenksteen van L.J. Coster en de Koepel van Eindhoven krijgen (als kunstuiting) meer aandacht.
- de instandhouding van een mix van natuurwaarden, recreatieve mogelijkheden en cultuurhistorische allure. Er wordt gestreefd naar de verdere ontwikkeling van deze waarden waarbij de som van de onderling afgewogen functies groter moet worden.
- de versterking van de allure en de herkenbaarheid van de Haarlemmerhout (bijv. met eigen familie van meubilair, logo, etc.) zodat het ook als monument (h)erkend wordt. Dit betekent herkenbare ingangen, ruime informatievoorziening, adequaat onderhoud van objecten, wegen en paden en andere voorzieningen.
- De Hout kan pas echt een sieraad zijn voor alle Haarlemmers als de verschillende gebruiksvormen op een passende manier samengaan.
- de educatieve functie van de Haarlemmerhout wordt versterkt. De aanwezigheid van het stadsbos maakt het mogelijk om in vormen van aanschouwelijk onderwijs het belang en het functioneren van bos en natuur onder de aandacht te brengen van schoolkinderen. Met behulp van excursies kan dit belang over gebracht worden op bezoekers .
- de aanpassing en ontwikkeling van nieuwe voorzieningen en functies gaat niet ten koste van de eigen identiteit (zie hoofdstuk 2) van de Haarlemmerhout.

De mate waarin de potenties van de Haarlemmerhout benut (kunnen) worden, is slechts voor een deel afhankelijk van het beheer van de Hout zelf. Er zijn externe factoren die substantieel effect hebben op het functioneren en de allure van de Hout. Een aantal kan opgelost worden met behulp van een nieuwe inrichting. Concrete inrichtingsvoorstellen worden in dit beheerplan niet gedaan. Als er een nieuwe inrichting gewenst is dan is deze als ontwerpopgave benoemd. Het belangrijkste knelpunt op dit vlak is de doorsnijding van de Hout door de Fonteinlaan. Andere externe factoren vragen om een ander gebruik of verandering van mentaliteit. Het gebruik valt voor een deel te beïnvloeden met behulp van adequaat beheer en een juiste inrichting. Vandalisme is echter een vorm van oneigenlijk gebruik waarbij deze middelen tekort schieten. Een goed contact met de gebruikers en heldere afspraken met afdeling handhaving en politie kunnen overlast beperken. Op dit vlak is echter een mentaliteitsverandering ten opzichte van het waardevolle (cultuurhistorische) Rijksmonument de Haarlemmerhout van groot belang.

Rijksmonument

Hoewel de monumentenbeschrijving van de Haarlemmerhout⁶ nogal vaag is, vergt de instandhouding van de Hout als rijksmonument minimaal de instandhouding van elementen uit de landschapsstijl die eind van de 18^e en begin van de 19^e eeuw zijn ingebracht en de instandhouding van de restanten van de lindelanen. Ook het behoud en/of het terugbrengen van (oude) laanpatronen past hierin. Omdat de beeldvormers in dergelijke lanen, de bomen, niet het eeuwige leven hebben, gaat het vooral om het instandhouden van de structuur. Het valt in het beheer te bezien óf en wanneer de bomen daarin vervangen moeten worden door een volgende generatie. De historische boomgroepen (zie kaart 3) worden zo lang mogelijk in ere gehouden.

Naast deze minimale opgaven om het Rijksmonument duurzaam in stand te houden, kiest de gemeente tevens voor het duurzaam beheren van de monumentale bomen (kaart 7) en de waardevolle elementen (zie kaart 4).

Ingangen

Om de herkenbaarheid van de Haarlemmerhout te vergroten is het noodzakelijk om ‘echte’ ingangen te maken voor de Hout. Deze dienen imposant, herkenbaar, uitnodigend en functioneel te zijn. Ze fungeren als beeldvanger voor de gehele Hout. Het ontwerp zou klassiek of modern kunnen worden vormgegeven (zie de foto-impressies 1 en 2). Deze ingangen komen ter hoogte van Dreefzicht, waar ook een veilige overstek komt, en aan de Kleine Houtweg.



Foto 1: Impressie imposante/herkenbare ingang



Foto 2: Impressie imposante/herkenbare ingang

De overige ingangen naar de Kleine Hout, Grote Hout en Eindhout aan de Wagenweg, Koningin Wilhelminalaan, Fonteinlaan, Kleine Houtweg en Spanjaardslaan behouden het karakter van een bosingang. De bosingangen worden functioneel en uitnodigend (zie foto-impressie 3).



Foto 3: Impressie bosingang

Op een aantal locaties, bijvoorbeeld bij een imposante ingang, komt een informatiebord met uitleg over de historie en het monumentale karakter van de Haarlemmerhout of een waardevol element. Dit maakt de bezoekers bewust van de historie van het stadsbos en voegt daarmee waarde toe aan een bezoek. Daarnaast worden geplande werkzaamheden, evenementen en excursies aangekondigd.

⁶ Omschrijving van het Rijksmonument de Haarlemmerhout, monumentnr. 19876:

“Bos in de 18e eeuw met stervormige lanen doortrokken. In het einde der 18e eeuw aanvang 19e eeuw in landschappelijke stijl aangelegd en deels op het paviljoen Welgelegen georiënteerd. Deels 18e eeuwse linden-lanen nog aanwezig”

Bouwwerken, kunst en andere bijzondere elementen

De gebouwen en objecten in de Haarlemmerhout moeten goed onderhouden worden en moeten altijd toonbaar zijn en functioneren. Herstel van de fontein in het Hildebrandmonument en de bank van Burgemeester Maarschalk vindt plaats en het Costermonument moet beter voor het voetlicht komen. De Hertenkamp blijft aanwezig maar de contouren ervan worden nader bekeken en mogelijk aangepast in verband met de creatie van een smalle buffer bij de Fonteinlaan en de beoogde aanpassingen in het Noordelijk deel van de Kleine Hout.

Gebruik

De recreatieve functie van de Haarlemmerhout bepaalt al eeuwenlang het bestaansrecht van het stadsbos en zal dit blijven doen. In de Grote Hout krijgt deze functie vooral gestalte in de relatief extensieve gebruiksvormen voor hen die de natuur willen beleven. In de Kleine Hout zijn er voor de bezoeker enkele attracties als een kinderboerderij of pannenkoekenhuis. Voor anderen trekt de Hout als er evenementen zijn. De evenementen moeten passen binnen de geformuleerde doelstellingen (beheerplan). Dergelijk gebruik wordt in de toekomst voortgezet, maar qua schaal niet uitgebreid (Goudsmit, 2008). Het creëren en faciliteren van nieuwe wandel- en fietsroutes en aansluitingen op bestaande routes is op korte termijn gewenst.

De extensieve vormen van recreatie, zoals wandelen en picknicken, blijven voorop staan. Om die reden zullen de mogelijkheden om de grasvelden te benutten worden verruimd. Vormen van extensieve recreatie variëren in verloop van de tijd, zodat de voorzieningen soms aangepast moeten worden. Met het opnieuw asfalteren van de Paulinalaan en Hendriklaan wordt het mogelijk om hierop bijvoorbeeld te skaten.

De Haarlemmerhout is slecht bereikbaar voor autoverkeer, er zijn weinig parkeerplaatsen in de directe omgeving. Hierin komt geen verandering, het streven is bezoekers zoveel mogelijk per voet, te fiets of per openbaar vervoer te ontvangen.

Communicatie en educatie

De herkenbaarheid van de Haarlemmerhout, die met verschillende ingrepen in het terrein wordt nagestreefd, komt ook tot uiting in de communicatie over de Hout. Er verschijnen brochures over de Hout, geschikt voor stadsbewoners en bezoekers van buiten Haarlem. In het op te stellen communicatieplan staat ook hoe in het veld informatie aan de bezoeker wordt overgedragen. Een periodieke rondgang met de beheerder is ook onderdeel van dit plan.

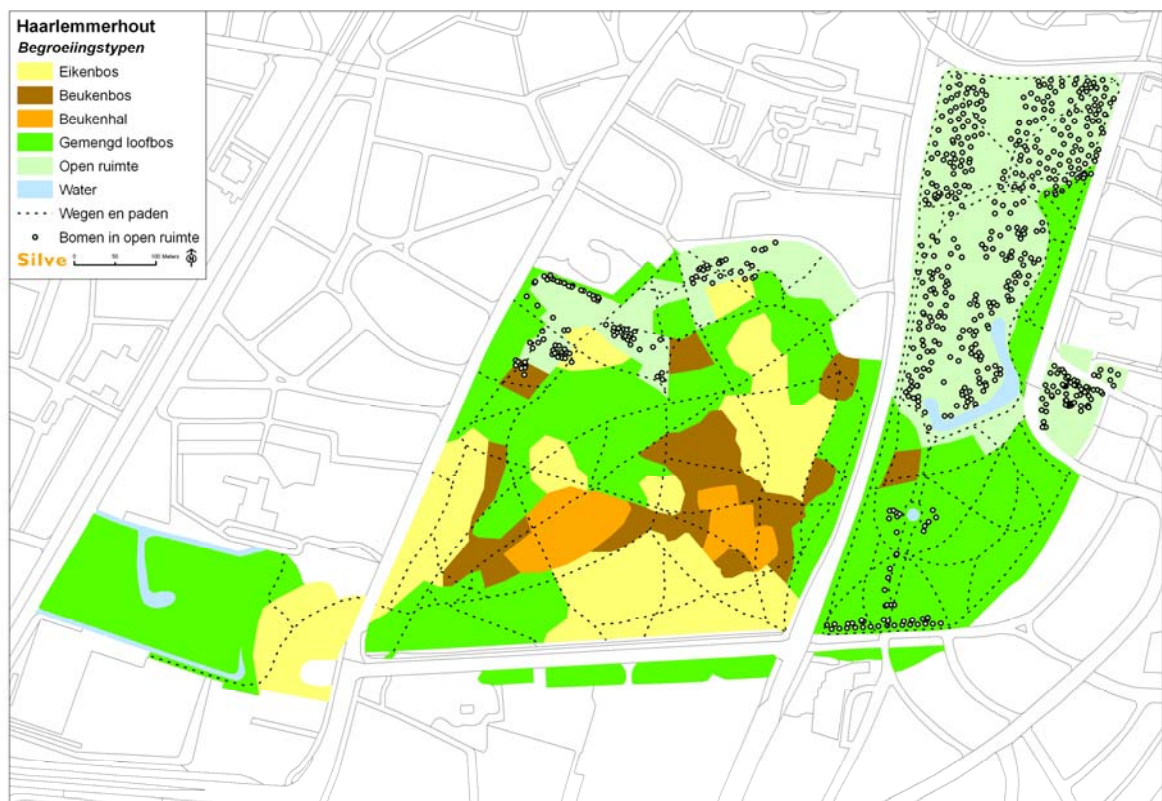
In de Hout worden wandelroute(s) uitgezet; een in de Kleine Hout en een in de Grote Hout. De wandelingen komen in een brochure waar bij verschillende locaties uitleg wordt gegeven over wat men daar ziet.

De aanwezigheid van het stadsbos biedt een uitgelezen mogelijkheid tot het geven van natuureducatie. Elders in Nederland hebben instellingen bos- en natuureducatieprogramma's ontwikkeld voor basisschoolkinderen. In Haarlem zijn diverse verenigingen en stichtingen actief op het gebied van cultureel erfgoed (Historische Vereniging Haarlem), natuur, milieu, landschap en leefomgeving (IVN, KNNV, vogelwerkgroep Zuid Kennemerland) en natuureducatie (Stichting Houten Haarlemmer). In overleg met de basisscholen, de kinderboerderij en andere (educatie)-instellingen (zoals de Stichting Houten Haarlemmer en het IVN) wordt gezocht naar mogelijkheden om ervaringsgericht onderwijs en excursies (met thema's zoals bijvoorbeeld stinsenflora, paddenstoelen of broedvogels) in de Hout te geven. Tegelijkertijd doen bovengenoemde instanties ook al onderzoek in de Hout en ontwikkelen zij al bepaalde, op de Hout gerichte producten.

3.7 Beheerdoelen

Voor de actuele beleving van het stadsbos zijn de nog rijkelijk voorkomende monumentale bomen van belang⁷. In de Hout staan 661 monumentale en 112 potentieel monumentale bomen (van deze laatste groep bomen is de verwachting dat zij binnen 10 jaar de status monumentaal krijgen). De monumentale bomen komen zowel als individu maar ook in (historische) groepen voor. Het beheer van de Haarlemmerhout is erop gericht deze bomen zo lang mogelijk te behouden. Beperkingen zijn de vitaliteit van deze bomen, de veiligheid van de bezoekers aan de Hout en incidenteel ontwikkelingsmogelijkheden van de directe omgeving van de betreffende monumentale boom. In het beheerplan staat onder welke omstandigheden een boom mag verdwijnen.

De beukenhallen worden in stand gehouden. Om de Stinsenflora de ruimte te geven en de halverking maximaal te kunnen beleven, zullen onder de beuken alle struiken of jonge bomen worden verwijderd. De jonge, vitale, beuken (toekomstbomen) onder de oude beuken zullen zorgvuldig begeleid worden naar het volwassen stadium. De gemengde eikenbossen houden hun plaats. De eiken zullen, behalve in de beukenhallen, vrijgesteld worden van beuken. Een beuk is in staat een eik te verdringen. Het vrijstellen van de eiken kan hier en daar forse ingrepen tot gevolg hebben maar dit is noodzakelijk om de levensduur van deze eiken te verlengen. In de bossen die na de oorlog zijn aangelegd is dunning nodig. Hierdoor krijgen bomen de ruimte zodat ze uiteindelijk kunnen uitgroeien tot bomen met monumentale afmetingen. Er is aandacht voor verjonging van de eik. Deze lichtbehoefte soort kan alleen op wat grotere vlaktes verjongd worden en komt niet voor als levensvatbare verjonging onder het bestaande bos. In het beheerplan is een aantal locaties aangegeven waar ruimte is voor eikenverjonging.



Kaart 9. Overzicht Bostypen

Het beheer is erop gericht een zo volwaardig mogelijk bossystemen te creëren en te behouden binnen de contouren en schaal van de Hout. Dit houdt onder andere in dat het bos meer structuur krijgt door een gevarieerde begroeiing. De aanwezigheid van verschillende vormen van dood hout

⁷ Volgens de criteria van de Bomenstichting

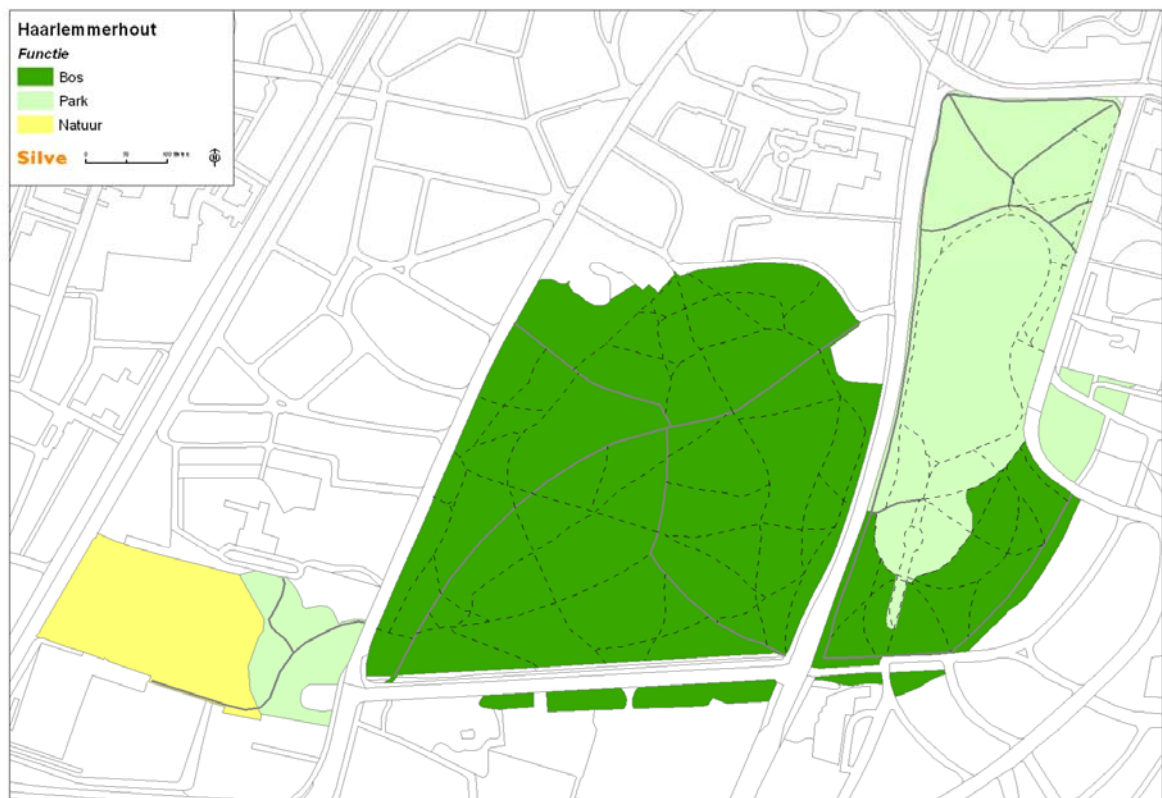
draagt ook bij aan dit beheerdoel. De instandhouding en ontwikkeling van de bossystemen brengen de noodzaak tot (kap)ingrepen met zich mee. De noodzakelijke beheeringrepen en wanneer die op welke locatie moeten plaatsvinden worden uitgewerkt in het werkplan.

De natuurwaarden van het Vogelbos (afgesloten deel Eindhovenout) blijken bijzonder groot. Vooral floristisch gezien als de vogelstand zijn zeer waardevol. (Nobel en Geelhoed, 2001). Het beheer is erop gericht deze natuurwaarden duurzaam in stand te houden. Om die reden zullen er geen werkzaamheden uitgevoerd worden voor beeldkwaliteit. De ontwikkeling van de natuurwaarden wordt nauwkeurig gemonitord zodat veranderingen snel worden opgemerkt en zondig kan worden bijgestuurd. Eindhovenout functioneert als brongebied voor de Grote Hout (Weeda, 2007). Het gebied wordt niet in algemene zin opengesteld voor het publiek. Een goede en actuele inventarisatie van de flora, paddenstoelen, vogels en zoogdieren van dit gebied is noodzakelijk om het beheer hierop nauwkeurig af te kunnen stemmen.

Het beheer is er verder op gericht de waardevolle elementen en cultuurhistorische relictten beter herkenbaar te maken en duurzaam in stand te houden. De paden en meubilair behouden de gewenste functionaliteit en uitstraling.

3.8 Functies

Om de verschillende waarden van de Hout te behouden en te ontwikkelen en om het daarbij veelzijdig te laten functioneren, komt er een functie-zonering in de Hout. De zonering zorgt voor de instandhouding van aanwezige kwaliteiten en biedt de mogelijkheid om het bezoek aan de Hout divers te maken. De bezoekers van het park komen voor toegankelijkheid, ontmoetingen van mensen, afwisseling en doorzicht. De bezoekers van het bos zoeken ongereptheid, stilte, het dwalen en de relatieve echtheid. De bezoekers van de natuur komen voor het unieke, redelijk ongestoorde ecosysteem (Rombout en Helsdingen, 2008).



Kaart 10. Functies in de Haarlemmerhout

Functie park

Het noordelijke deel van De Kleine Hout en het Voorbos in Eindhoven krijgen de functie 'park'. Het park is een ontmoetingsplek, er zijn enkele attracties (Kinderboerderij, Pannenkoekenhuis) en er worden evenementen georganiseerd. Je kunt er flaneren over de nette paden tegen een decor van monumentale bomen en historische relictten.

Functie bos

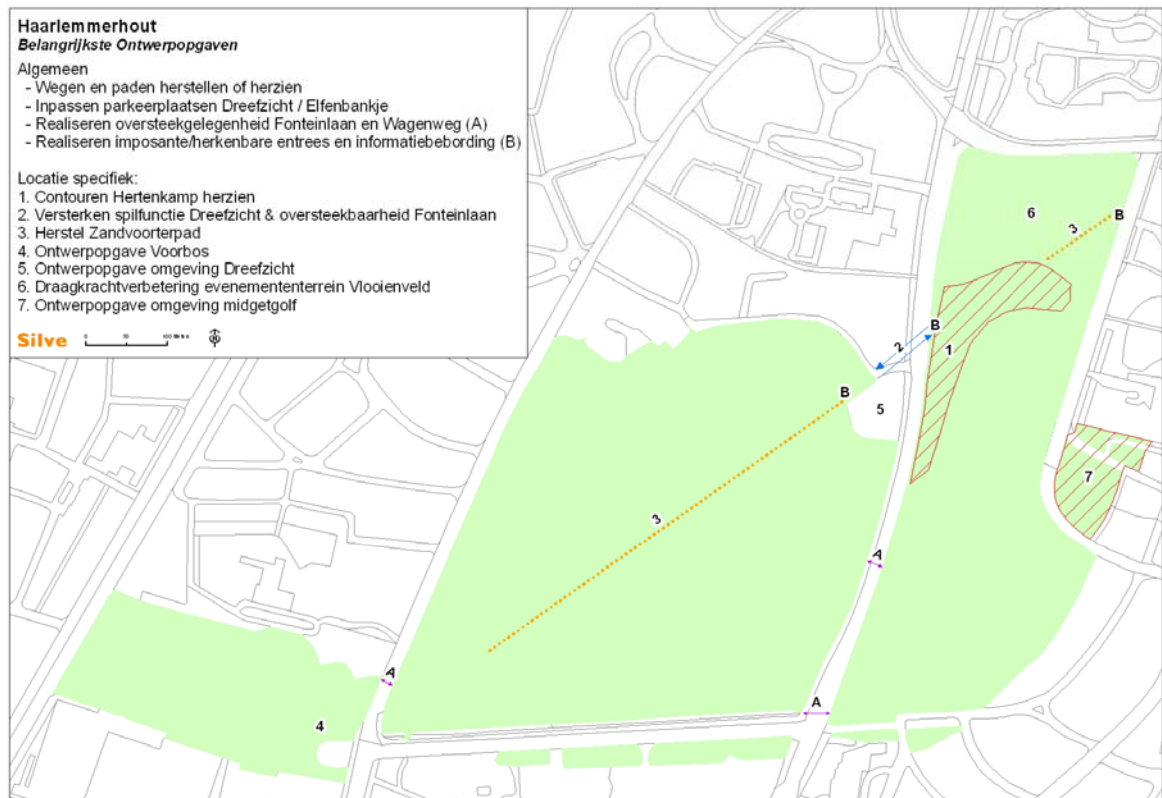
De Grote Hout en het zuidelijk deel van de Kleine Hout heeft de functie 'bos'. Het bos in de Haarlemmerhout is multifunctioneel met recreatie- en natuurwaarden. Het bossysteem herbergt vele natuurwaarden en is voor velen een geliefd decor voor natuur- en rustbeleving. De inrichting en het beheer van het bos worden hierop afgestemd.

Functie Natuur

Het afgesloten gedeelte van Eindhoven (Vogelbos) krijgt de functie (stads)natuur. De natuurwaarden van het gebied zijn bijzonder groot. Dit geldt zowel voor de vogelstand als de flora. De inrichting en het beheer van het bos worden hierop afgestemd. Om deze natuurwaarden te beschermen is het gebied, buiten het broedseizoen, alleen te bezoeken onder begeleiding van een gids.

3.9 Ontwerppogaven

Om de bovenbeschreven toekomstvisie op de Haarlemmerhout te realiseren, moet een aantal maatregelen worden genomen. Deze zogenaamde ontwerppogaven zijn in de voorgaande alinea's reeds genoemd en zijn hieronder op een kaart en in een overzicht weergegeven. Met deze ontwerppogaven worden de kwaliteiten van de Hout herstelt en behouden worden de knelpunten (zoals beschreven in paragraaf 2.4) opgelost.



Kaart 11., Ontwerppogaven Haarlemmerhout

Ontwerpopgaven

In het werkplan wordt nader uitgewerkt welke opgave wanneer worden opgepakt en gerealiseerd.

- Opstarten structureel onderhoud, inclusief dunningen in het bos
- Aanleg zoom- en mantelvegetatie in bosranden
- Wegen en paden herstellen of herzien; verhard, halfverhard en onverhard, verwijderen openbare verlichting Oranjelaan
- Versterken spilfunctie Dreefzicht
- Ontwerpopgave omgeving Dreefzicht
- Onderhoud en vervangen van (oude) bomen in de lanen/structuren n.a.v. monumentenstatus
- Herstellen, onderhouden & beleefbaar maken waardevolle elementen (historische relictten)
- Contouren van de Hertenkamp herzien in het licht van de wensen voor noordelijk deel Kleine Hout
- Vergroten draagkracht vlooienveld
- Realiseren entrees en bebording (info) en oversteekplaatsen over Fonteinlaan, Wagenweg
- Realiseren parkeerplekken voor fietsen
- Herstel, herplaatsen banken en afvalbakken
- Ontwerpopgave herstel Voorbos & inlopen beheerachterstand Vogelbos Eindhoven
- Oprichten begeleidingscommissie en schouwgroep
- Ontwerpopgave omgeving Midgetgolf

Waarvan in 2009 gerealiseerd

- Opknappen/herstel paden halfverharding
- Verwijderen openbare verlichting langs Oranjelaan
- Veiligheidsmaatregelen bomen
- Restauratie Koepel in Eindhoven
- Start restauratie Hildebrandmonument

4. Organisatie en Beheer

4.1. Beheerder

Tot voor kort was het beheer van de Haarlemmerhout ondergebracht in het reguliere wijkbeheer. Dit bleek niet optimaal. Het beheer van een stadsbos als de Hout kent zoveel met elkaar verweven aspecten, dat er één regievoerder moet zijn. Er is nu een beheerder die verantwoordelijk is voor het integraal beheer van de Hout. De taak van de beheerder omvat de uitvoering en begeleiding van maatregelen en de communicatie met alle betrokkenen bij de Hout. De beheerder is de belangenvertegenwoordiger van de Haarlemmerhout en heeft daarmee invloed op de aard en omvang van het gebruik van de Haarlemmerhout. Dit kan zowel de organisatie van evenementen als het leggen van kabels en leidingen zijn. Hij probeert de ambities uit het integrale beheerplan te verwezenlijken door in het dagelijks beheer de beschreven kwaliteit en de gestelde doelen te realiseren. Jaarlijks wordt de voortgang geëvalueerd en waar nodig worden ingrepen bijgesteld.

4.2. Participatie

Het Integrale Beheerplan Haarlemmerhout is het beleidskader voor het beheer van de Haarlemmerhout. Op basis hiervan worden beslissingen voor ingrepen in de Haarlemmerhout genomen. In het beheerplan staan de ambities en de beheerdoelen en zijn er keuzes gemaakt voor de inrichting en onderhoudstoestand van het terrein.

Om de belangen van de Haarlemmerhout (en daarmee van haar *stakeholders*) te behartigen, organiseert de gemeente de participatie en de communicatie. Zij stelt een onafhankelijke adviescommissie in, een beheergroep en een ambtelijke voorbereidingsgroep. De beheerder van de Hout is verantwoordelijk voor het beheer van de Haarlemmerhout op grond van het integrale beheerplan. Hij laat zich hierbij adviseren door de adviescommissie die namens de verschillende *stakeholders* betrokken is bij het beheer van de Haarlemmerhout. Deze commissie en haar individuele leden onderschrijven de uitgangspunten en beheerkeuzes die in het beheerplan zijn opgenomen. De commissie krijgt informatie over voorgenomen ingrepen en werkzaamheden en maakt periodiek een rondgang met de beheerder. Ingrijpende maatregelen, zoals monumentale bomen vellen, de infrastructuur veranderen of routinematige beheerregimes aanpassen, worden besproken met de commissie. De commissie is zich bewust van de aard en noodzaak van de beheermaatregelen en de consequenties die deze met zich meebrengen.

Naast de adviescommissie functioneert de beheergroep. In de beheergroep zitten naast enkele leden van de adviescommissie ook een aantal externe deskundigen. Als de adviescommissie het absoluut oneens is met het besluit van de beheerder, dan kan de adviescommissie de beheergroep verzoeken een uitspraak te doen. Indien dit niet tot een bevredigende oplossing leidt, kan de commissie aan de verantwoordelijk wethouder vragen een uitspraak te doen.

De beheergroep spreekt zich, op basis van de beheervisie, als geheel uit over ingrijpende maatregelen zoals bijvoorbeeld dunnen of herstel van historische relicten en lanen. De leden van de beheergroep kiezen een voorzitter uit hun midden. Binnen de beheergroep wordt het besluit op basis van meerderheid van stemmen genomen; de beheerder conformeert zich daaraan. Bij een onoverbrugbaar verschil van mening binnen de beheergroep kan ook nu de verantwoordelijk wethouder een uitspraak doen.

De ambtelijke voorbereidingsgroep houdt de uitwerking en voortgang van de visie in de gaten. De afdeling OGV is trekker en voorzitter van de ambtelijke voorbereidingsgroep. Deze groep adviseert de beheerder gevraagd en ongevraagd. Voor de geformuleerde ontwerpgegevens doet zij voorstellen die met de adviescommissie besproken worden en indien nodig aan de beheergroep worden voorgelegd.

Met de komst van een nieuwe beheerder, het beheerplan en het organiseren van participatie en communicatie zijn de juiste voorwaarden gecreëerd voor een functioneler en op draagvlak gebaseerd beheer van het Rijksmonument de Haarlemmerhout.

Samenstelling adviescommissie

- Wijkraad Welgelegen (1 afgevaardigde)
- Wijkraad Koninginnebuurt (1 afgevaardigde)
- Wijkraad Bosch en Vaart (1 afgevaardigde)
- Wijkraad Zuiderhout & Vredenhof (1 afgevaardigde)
- Vrienden van de Hout (2 afgevaardigden)
- Stichting Houten Haarlemmer (1 afgevaardigde)
- Historische Vereniging Haarlem (1 afgevaardigde)
- Groene groepen (IVN, KNNV, Vogelwerkgroep, etc., 1 gezamenlijke afgevaardigde)
- Beheerder Haarlemmerhout (voorzitter)

Samenstelling beheergroep

- Bosbouwdeskundige
- Deskundige park en bosbeheer
- Deskundige cultuurhistorie
- Deskundige recreatie en educatie
- Adviescommissie (2 afgevaardigden)
- Beheerder Haarlemmerhout (waarnemer)

Indien nodig wordt incidenteel een beroep gedaan op aanvullende deskundigheid

Samenstelling ambtelijke voorbereidingsgroep

- Beleidsmedewerker
- Programma medewerker
- Stadsecoloog
- Beheerder Haarlemmerhout
- Medewerker Vergunning en Handhaving
- Medewerker Cultuurhistorie
- Medewerker Recreatie

4.3. De uitvoering van het beheer

Het beheer van de Haarlemmerhout behelst het totale functioneren en de totale uitstraling van het stadsbos. De beheerder kan hierbij gebruikmaken van reguliere cultuurtechnische maatregelen. Dit soort maatregelen worden uitgevoerd volgens aanbestedingsbestekken die gelden voor de hele stad. Omdat de Haarlemmerhout een geheel eigen en specifieke sfeer en kwaliteit heeft, is de beheerder verantwoordelijk voor de kwaliteitsbewaking van alle werkzaamheden. De beheerder voert de regie. Hij beoordeelt of werkzaamheden al dan niet in algemene bestekken passen. Zo nodig adviseert hij om bepaalde activiteiten daar uit te nemen en deze specifiek aan te besteden of onderhands te laten uitvoeren. Werkzaamheden die andere afdelingen (wijkoverstijgend) initiëren of begeleiden, worden uitgevoerd na overleg met de beheerder.

Het beheer van het bos in de Haarlemmerhout vergt specifieke bosbouwkundige kennis. De belangrijkste maatregel in het bos is de beslissing voor het al dan niet kappen van bomen. Bij de beoordeling van deze beslissing spelen vele variabelen een rol; de concurrentie met de buurbomen, de rol van de opkomende verjonging, de bosstructuur, de vitaliteit en het perspectief van individuele bomen, het tijdvenster waarin bomen kunnen groeien etc. Dergelijke beslissingen worden genomen door een daartoe deskundige beheerder.

Er is in het recente verleden veel commotie geweest over de uitvoering van beheermaatregelen. Hierbij speelde vaak de kwaliteit van het werk en schade aan de blijvende beplantingen en wegen een rol. Bij de beoordeling van dergelijke zaken moet onderscheid gemaakt worden tussen het park en het bos. Het is vaak niet mogelijk om schadevrij te vellen, behalve wanneer hoge kosten worden gemaakt voor het inzetten van specifiek materieel (bv. hoogwerkers). Dit is soms te rechtvaardigen in het park waar het beheer gericht is op een verzorgd beeld. In het beheerplan zullen nadere randvoorwaarden worden vastgelegd om schade zoveel mogelijk te voorkomen.

De beheerder begeleidt de evenementen die in de Hout plaatsvinden en kan, op basis van randvoorwaarden die in het beheerplan worden opgenomen, beperkingen aangeven voor organisatoren van een evenement.

Gebruiks- en beeldkwaliteit

Hiervoor is aangegeven dat de karakters van de drie functiebestemmingen van elkaar verschillen. Dit heeft onder meer effect op de kwaliteit van de wegen en paden. Doorgaande wegen en paden voor fietsen en dergelijke worden geasfalteerd. Deze paden sluiten aan op doorgaande routes of worden daarop aangesloten en bieden de gebruikers zoveel mogelijk comfort. Op andere paden is fietsen niet toegestaan. De breedte en onderhoudskwaliteit van de verharding is afgestemd op het gebruik. Gemotoriseerd verkeer (waaronder bromfietsen en scooters) wordt door inrichting en bebording uit de Haarlemmerhout geweerd.

Ruiters zijn op de openbare weg toegestaan of in de berm daarvan. De doorgaande asfaltpaden in de Hout zijn bestemd als fietspad. Daarop zijn ruiters niet toegestaan. De Hout kent geen aparte ruiterspaden; met andere woorden ruiters zijn in de Haarlemmerhout niet welkom.

De wandelpaden in het parkdeel zijn goed te belopen met kinderwagen, rollator of rolstoel. Ze zijn weliswaar halfverhard, maar deze verharding is van voldoende kwaliteit voor het genoemde gebruik. Deze paden zijn 2,50 meter breed. De bermen van deze paden worden periodiek gemaaid.

De wandelpaden in het bos zijn halfverhard maar hebben een meer natuurlijk karakter. De hoofdpaden moeten ca. 2,50 meter breed zijn, voor de minder belangrijke paden is 1,50 meter voldoende. Het is niet noodzakelijk de bermen van deze paden te maaien, behalve wanneer het pad zelf overgroeid raakt of wanneer de aanwezige bijzondere vegetatie maaien vereist.

Op dit moment hebben veel paden onderhoud nodig. Vooral het pad rond de Hertenkamp en de bospaden in de Grote Hout zijn in onvoldoende conditie. Voldoende onderhoud van de paden, al of niet met half-verhardingsmateriaal, voorkomt verbreding van de paden, die ontstaat wanneer bezoekers om een plas heen moeten lopen.

Aan de onderhoudstoestand van de recreatieve voorzieningen zoals banken, afvalbakken, verwijzingen en dergelijke worden hoge eisen gesteld. De gemeente streeft naar reparatie of vervanging binnen één week.

4.4. Handhaving

Handhaving is zowel een taak van de politie als van de gemeente. Op basis van de doelen die voor de Haarlemmerhout gesteld zijn, wordt handhaving ingezet. De hoeveelheid en tijdstip moeten nog nader worden uitgezocht. De handhaver zal als “gastheer” de bezoekers tegemoet treden. Correctief optreden vindt plaats als de bezoeker de doelen voor de Haarlemmerhout in de weg staat. Naast handhaving is aanpassing van de inrichting een middel om overlast en schade te voorkomen, zoals het functioneel plaatsen van meubilair.

4.5. Kostenniveau

Het onderhoud van de Hout wordt gefinancierd uit de middelen die nu al beschikbaar zijn voor de Hout. Het budget voor de Hout wordt expliciet gemaakt en gehaald uit het totale budget van de gemeente voor onderhoud van het groen. De uitsplitsing gebeurt op basis van normering voor de diverse onderhoudsbestekken. Mocht in de toekomst het groenbudget wijzigen (omdat bijvoorbeeld de normen anders worden), dan wijzigt het budget van de Haarlemmerhout mee.

De in deze beheervisie genoemde ambities vereisen investeringen. De investeringen zijn noodzakelijk om vernieuwingen aan te brengen die het functioneren van de Hout sterk verbeteren. Er wordt nagegaan welke financieringsmogelijkheden er binnen en buiten de gemeente zijn om de ambitie te realiseren.

Literatuurlijst

- Albrecht, S., Genet, E., Otten, H., Schaafsma, A., 2008; *Van Dronckenmanshuisje tot Vogelbos*, historisch onderzoek en beheerplan voor park Eindhoven te Haarlem, Castricum
- Gemeente Haarlem, 1990; *Beheerplan Haarlemmerhout*; Dienst van de Hout, de plantsoenen en de begraafplaatsen te Haarlem
- Gemeente Haarlem & Klankbordgroep Haarlemmerhout, 2008; *Beeld van de Haarlemmerhout, een schets van de Haarlemmerhout in 2020*,
- Goudsmit, L., 2008; *Haarlemmers en de Haarlemmerhout, een onderzoek naar bezoek en voorkeuren*, Gemeente Haarlem, afd Onderzoek en Statistiek
- Gessel, M.R. van en Breedveld, B., 1998; *Parkenvisie van Haarlem*
- Guldmond J.L., 1991; *De Haarlemmerhout: 2 Beheermogelijkheden in een oud stadsbos*, Nederlands bosbouw tijdschrift jaargang 63 nummer 4.
- Nobel Pim de & S. Geelhoed, 2001; *Broedvogels in de Haarlemmer en Eindhoven*, Fitis jaargang 37 nummer 3.
- Rombout, S., Helsdingen, A. van en L. Hogeweg, 2008; *Cultuurhistorisch onderzoek & visie voor de Haarlemmerhout*
- Slotboom D., 2007; *Boomtechnische onderzoek Haarlemmer Hout*, B.S.I. bomenservice, rapport 101233/DS
- Slotboom D. , 2008; *Groeiplaatsonderzoek Vlooienveld Haarlemmer Hout*, B.S.I. bomenservice, rapport 101689/DS
- Temminck J.J. en C. Brinkgreve (red.), 1984; *400 jaar Haarlemmerhout mooier is de wereld nergens*. Schuyt & co. C.V.
- Vonk, D. 2008; *Ecologische/natuur essenties van Haarlemmerhout*, Memo.
- Wals H., Bakker J. en D. Notenboom, 2008; *Wat maakt de Hout de Hout*, Verslag Symposium Haarlemmerhout 26 september 2007. Gemeente Haarlem.
- Weeda E. 2007; *Wildheid in de Haarlemmerhout*. uit *Wat maakt de Hout de Hout*, Verslag Symposium Haarlemmerhout 26 september 2007. Gemeente Haarlem.

Foto's:

Foto 1: http://hotels.detelefoongids.nl/_img/plaatsen/apeldoorn/apeldoorn-loo-hek.jpg

Foto 2: <http://users.ugent.be/%7Ebdcoense/index.php?page=blog>

Foto 3: 1lozenimg9568hr1.jpg