

Gemeente Haarlem  
T.a.v. van Wethouder van Onderwijs  
De heer M. Divendal  
Postbus 511  
2003 PB HAARLEM

Datum 8 september 2009  
Contactpersoon A.B. Zandbergen  
Doorkiesnummer 023-54 30 171  
Onderwerp Jaarverslag Bestuurscommissie Openbaar Primair Onderwijs Haarlem 2008

Geachte heer Divendal,

Bijgaand ontvangt u van ons het jaarverslag en de jaarrekening 2008.

Graag krijgen wij de gelegenheid hierover met u van gedachten te wisselen.  
Wij nemen daartoe nog contact met u op.

Met vriendelijke groeten,  
Stichting Spaarnesant

A.B. Zandbergen MBA  
algemeen directeur

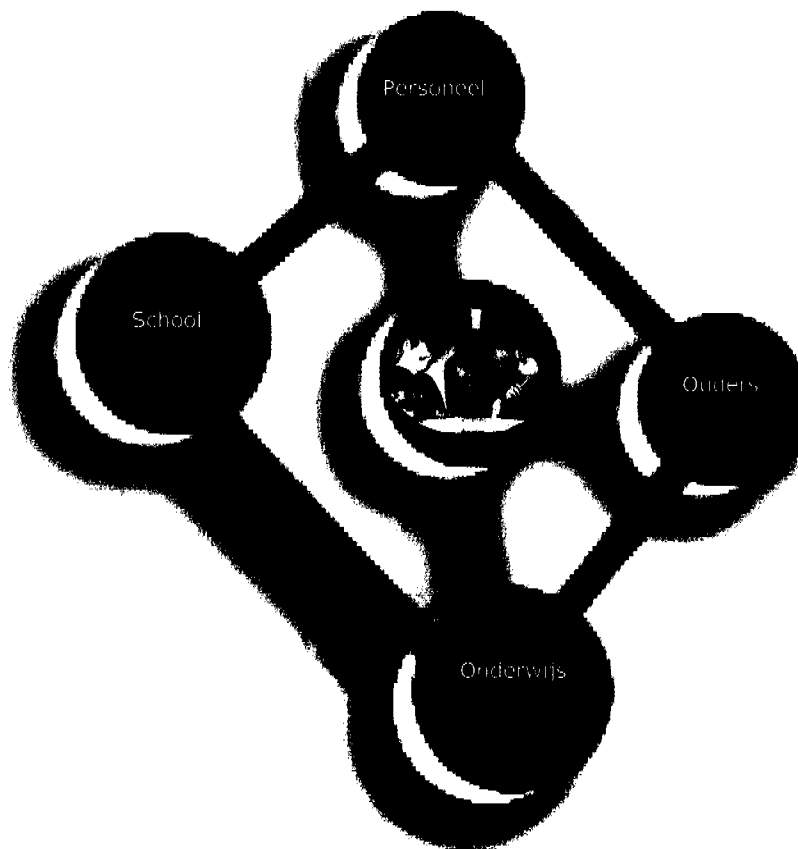


Openbaar  
Primair



Onderwijs  
Haarlem  
*sterk in leren*

# Jaarverslag 2008



## **Inhoudsopgave**

<b>1.</b>	<b>Inleiding</b>	<b>2</b>
<b>2.</b>	<b>Organisatie</b>	<b>3</b>
2.1	Missie en visie	3
2.2	Beleidsaccenten	3
2.3	Verzelfstandiging en organisatie-inrichting	3
2.4	Horizontale verantwoording	3
2.5	Juridische structuur	4
2.6	Medezeggenschap	5
2.7	Klachten bezwaren	5
<b>3.</b>	<b>Onderwijs en Kwaliteit</b>	<b>6</b>
3.1	Strategisch plan 2005-2008	6
3.2	Inspectie: rol, overleg en beoordelingen	6
3.3	Afspraken systematische kwaliteitszorg OPOH	6
3.4	Speciaal onderwijs, Regionale Expertise Centra (REC's)	7
3.5	Weer Samen naar School (WSNS)	8
3.6	Passend Onderwijs, beleid en resultaten 2008	9
3.7	Achterstandsbeleid	9
3.8	Acties verslagjaar 2008	10
<b>4.</b>	<b>Personele Zaken</b>	<b>12</b>
4.1	Personeelsbeleid	12
4.2	Personeelsbeheer	12
4.3	Ziekteverzuim	13
<b>5.</b>	<b>Materiële Zaken</b>	<b>15</b>
5.1	Leerlingentelling, - prognoses en - ontwikkelingen	15
5.2	Huisvesting	16
5.3	Onderhoud, beheer en exploitatie	16
5.4	Maatregelen als gevolg van wet- en regelgeving	17
5.5	Onderwijskundige en maatschappelijke ontwikkelingen	17
5.6	Visie en beleid OPOH onderwijshuisvesting	18
5.7	Stand van zaken per wijk, per school in 2008 in het kort	18
<b>6.</b>	<b>Financiën</b>	<b>20</b>
6.1	Algemeen	20
6.2	Financiën op de balansdatum	20
6.3	Balans	21
6.4	Staat van baten en lasten	21
6.5	Verschil ten opzichte van de begroting 2008	23
6.6	Verkorte begroting 2009	23
6.7	Conclusie	24
<b>7.</b>	<b>Financieel Jaarverslag 2008</b>	

### **Bijlagen:**

- Organogram OPOH
- Afkortingenlijst

## 1. Inleiding

De Stichting Openbaar Primair Onderwijs Haarlem (OPOH) bestuurt 22 scholen, waarvan 15 basisscholen, 3 scholen voor Speciaal Basisonderwijs (SBO) en 4 scholen voor Speciaal Onderwijs (SO). De scholen zijn met 31 locaties verspreid over de stad Haarlem. Het OPOH heeft op de teldatum 1 oktober 2008 6557 leerlingen en om en nabij 950 medewerkers.

Tot 1 januari 2009 was er een bestuurscommissie die de eindverantwoordelijkheid voor de organisatie droeg;

De leden van het bestuur zijn in 2008:

dhr. Mensink, voorzitter bestuur

mw. A. de Visch Eybergen

dhr. L. Dirks

dhr. C. Broekhuizen

dhr. F. Rob

mw. C. Bunnik

dhr. R. de Wilde

De dagelijkse leiding van de organisatie is in 2008 in handen van een algemeen directeur en twee clusterdirecteuren resp. mw. R. Zandbergen, dhr. J. de Wit en dhr. G. van Rij (a.i.). Daarnaast heeft elke school een eigen directeur.

Per 1 januari 2009 is het openbaar primair onderwijs in Haarlem verzelfstandigd. De gemeenteraad van Haarlem heeft hiervoor een openbare stichting opgericht die de verantwoordelijkheden en bevoegdheden heeft overgenomen van de gemeente (zie 2.5 juridische structuur).

De organisatie wordt ondersteund door het Onderwijs Servicekantoor Kennemerland dat wordt aangestuurd door de heer J.L. Aalberts.

De stichting heeft een Gemeenschappelijke Medezeggenschapsraad (GMR), naast de medezeggenschapsraden die per individuele school functioneren.



## **2. Organisatie**

### **2.1 Missie en visie van de organisatie**

#### **Missie**

Het openbaar onderwijs Haarlem is toegankelijk, bereikbaar en veilig voor elk kind.

Het openbaar onderwijs Haarlem investeert ruimhartig en gericht in de ontwikkeling van de leerlingen, het onderwijs, de scholen, het management en de medewerkers. In ons openbaar onderwijs kunnen we overal de kwaliteit toetsen. Kwaliteit is een product van samenwerking, kennisdelen, reflectie, evaluatie en ontwikkeling.

Het 'onderwijs op maat' is doelmatig. Onderwijsvernieuwingen, inzet van mensen en middelen worden in samenhang gezien. Het werkklimaat draagt bij aan het optimaal presteren van leerlingen en personeel. Het openbaar onderwijs biedt leerlingen, ouders en personeel een breed scala aan keuzemogelijkheden van leerconcepten en leerinhouden.

Het openbaar onderwijs geeft onderwijs in samenspraak met de maatschappelijke omgeving.

#### **Visie**

- het openbaar primair onderwijs Haarlem is algemeen toegankelijk voor de leerplichtige kinderen; het openbaar onderwijs is in beginsel voor ieder kind bereikbaar en beschikbaar, de school staat open voor iedereen,
- het openbaar primair onderwijs in Haarlem wil staan voor een ontwikkeling, waarin wij op alle niveaus de balans zoeken tussen individuele ontplooiing en de maatschappelijke verantwoordelijkheid,
- het openbaar primair onderwijs in Haarlem is een naar buiten gerichte organisatie, de school staat midden in de maatschappij,
- Het openbaar primair onderwijs in Haarlem investeert in de medewerkers; het personeel is het kapitaal van de organisatie en het gezicht naar buiten,
- Het openbaar primair onderwijs in Haarlem wil een lerende organisatie zijn met aandacht voor kwaliteit, professionaliteit, verantwoording en doelmatigheid.

### **2.2 Beleidsaccenten**

Het afgelopen jaar is vanzelfsprekend de meeste aandacht gegeven aan het primaire proces: goed onderwijs aan kinderen die aan onze scholen zijn toevertrouwd.

Inhoudelijke beleidsaccenten waren: thuisnabij onderwijs voor kinderen met beperkingen, verder verbeteren van de kwaliteit van het onderwijs en het bevorderen van sociale competenties.

De scholen zijn naast onderwijsinhoudelijke zaken aan de slag gegaan met het realiseren van samenwerking in de wijk en de opbouw van een goede zorgstructuur in en om de school. Om het primaire proces goed te laten te verlopen moeten de randvoorwaarden in orde zijn.

Randvoorwaardelijke beleidsaccenten waren: afronden van het management ontwikkelingsprogramma voor directies, de veiligheid van kinderen en personeel op de scholen bevorderen en zorg dragen voor gezamenlijke inkoop van materiële zaken ten behoeve van de efficiënte inzet van middelen.

### **2.3 Verzelfstandiging en organisatie-inrichting**

In 2008 is de verdere verzelfstandiging van OPOH naar een stichting voorbereid. Per 31 december 2008 is de stichting een feit. Rond toezicht en besturen is afgesproken dat wordt onderzocht of een andere inrichting van de organisatie in de rede ligt, mede gezien de scheiding tussen toezicht en bestuur die wettelijk wordt voorbereid. Tot er nieuwe beslissingen worden genomen, hebben wij een stichtingsbestuur dat stuurt op hoofdlijnen en een algemene directie die beleid voorbereidt en uitvoert.

### **2.4 Horizontale verantwoording**

Horizontale verantwoording wordt wel geduid in enge zin: verantwoorden aan ouders wat er gebeurt in de organisatie. De meer brede zin van horizontale verantwoording gaat over betrekken van relevante partijen bij het beleid en uitvoering. Beide vormen zijn bij ons van kracht.

De GMR is gesprekspartner van de algemeen directeur en de MR is dat van de schooldirectie. De wettelijke bevoegdheden rond informatie, advies en instemming volgen wij. Daarnaast betrekken wij de medezeggenschapsraden regelmatig in het voortraject van beleidsontwikkeling. De scholen hebben daarnaast in afstemmende en samenwerkende zin zeer frequent oudercontact. Op het niveau van de bovenschoolse organisatie wordt veel samengewerkt met de gemeente en andere onderwijsbesturen.

## 2.5 Juridische structuur

De Bestuurscommissie Openbaar Primair Onderwijs Haarlem is een commissie conform artikel 83 van de Gemeentewet. De bestuurscommissie heeft de afgelopen jaren gefunctioneerd als ware het een zelfstandig schoolbestuur, zowel als werkgever als in organisatorisch, onderwijskundig en in bedrijfsmatig opzicht.

Het proces tot verzelfstandiging is in 2008 prioriteit geweest.

Na een zorgvuldig uitgevoerde oriëntatiefase en in voortdurend overleg met de Bestuurscommissie Openbaar Primair Onderwijs Haarlem (OPOH) heeft het College van Burgemeester en Wethouders van de gemeente Haarlem in september 2007 de intentie uitgesproken het bevoegd gezag over het openbaar (speciaal-) basisonderwijs onder te willen brengen in een zelfstandige rechtspersoon. Wanneer het bevoegd gezag wordt overgedragen aan een privaatrechtelijke rechtspersoon is deze laatste uitsluitend verantwoordelijk voor het te voeren beleid van het openbaar (speciaal-) basisonderwijs en kan het gemeentebestuur zich vervolgens volledig richten op de steeds groter wordende taak met betrekking tot het lokale onderwijs- en jeugdbeleid.

Er is een projectorganisatie ingericht conform het bij het intentiebesluit opgestelde plan-van-aanpak onderzoeksfase. Een overdrachtsdocument is opgesteld waarin de bestuursoverdracht nader is vormgegeven en voorstellen zijn geformuleerd met betrekking tot de regeling van de gevolgen hiervan:

- Het onderzoek heeft uitgewezen dat er geen onoverkomelijke bezwaren zijn tegen het overdragen van het bevoegd gezag aan een zelfstandig rechtspersoon.
- Voor de geconstateerde knelpunten zijn adequate voorstellen aangedragen waarmee is ingestemd.

Het College heeft het voorgenomen besluit, voorafgaand aan de besluitvorming door de Raad, ter instemming voorgelegd aan de GMR.

De bestuurscommissie adviseerde positief over de verzelfstandiging. Gekozen is voor bestuursoverdracht aan een nieuw op te richten openbare stichting.

De gemeenteraad heeft besloten:

- 1) per 31 december 2008 de verordening op de Bestuurscommissie in te trekken;
- 2) een Stichting Openbaar Primair Onderwijs Haarlem op te richten;
- 3) het bevoegd gezag over het openbaar basisonderwijs, het speciaal basisonderwijs en het speciaal onderwijs over te dragen aan voornoemde stichting;
- 4) de gevolgen van deze bestuursoverdracht te regelen conform de in het overdrachtsdocument beschreven voorstellen.

Voor de bekostiging van de bovenschoolse organisatie kan de gemeente gedurende het tijdvak 1 januari 2009 tot 1 januari 2013 op grond van een tijdelijke wettelijke bruidschatregeling extra geld meegeven om de stichting in staat te stellen vanaf 1 januari 2013 zelf deze kosten te dragen.

Naast de bestuurlijke verzelfstandiging is de verzelfstandiging van het Onderwijs Servicekantoor Kennemerland (OSK) aan de orde geweest.

Het OSK ondersteunt het bestuur en management op het gebied van financiën, huisvesting, personeelsbeleid, salarisadministratie, onderwijsbeleid, juridische zaken en biedt secretariële ondersteuning.

Het College van Burgemeester en Wethouders van de gemeente Haarlem heeft de intentie uitgesproken het OSK te willen verzelfstandigen.

Uitvoerig onderzoek heeft plaats gevonden. Een groot deel van de medewerkers van het OSK komt per 1 januari 2009 in dienst van de Stichting Openbaar Onderwijs Haarlem en wordt geplaatst in het Bedrijfsbureau, waardoor de ondersteuning en expertise behouden blijft.

## 2.6 Medezeggenschap

Elke school heeft een medezeggenschapsraad.

De schooldirecteur voert namens het bevoegd gezag het overleg met de medezeggenschapsraad.

De gemeenschappelijke medezeggenschapsraad (GMR) heeft zes keer vergaderd, waarbij de bestuurlijke verzelfstandiging hoog op de agenda heeft gestaan en met name de financiën en de huisvesting van de scholen is besproken.

De personeelsgeleding van de GMR (PGMR) heeft vijf keer vergaderd. Naast het bestuursformatieplan zijn er uitwerkingsbesluiten van het Integraal Personeelsbeleidsplan aan de orde geweest en van commentaar voorzien.

Er is een contactpersoon, werkzaam bij het OSK, voor de medezeggenschapsraden en de (P)GMR. De contactpersoon is aanwezig bij de GMR vergaderingen en bij het overleg met het dagelijks bestuur van zowel de GMR als de PGMR.

De algemeen directeur of een door haar gemandateerde medewerker, voert het overleg in de PGMR en de gemeenschappelijke medezeggenschapsraad of een geleding daarvan.



## 2.7 Klachten en bezwaren

### Klachten

In 2008 zijn er 2 klachten ingediend bij het bestuur.

1. Klacht van ouders over de door de leerkracht en directeur ondernomen actie naar aanleiding van een incident in de klas. Klagers bleven ontevreden over de houding van school en met de reactie op de door hen geuite zorg.
2. Klacht van ouders over de veiligheid op school. De klacht wordt door de school behandeld. Er hebben diverse gesprekken plaats gevonden, zowel intern als met de klagers en is richting klagers afgehandeld.

### Bezwaarschriften

Er zijn 4 bezwaarschriften ingediend door personeelsleden.

Bezwaarde en bevoegd gezag zijn uitgenodigd om tijdens een hoorzitting van de adviescommissie bezwaar en beroep hun standpunten toe te lichten.

Op basis van de stukken en de toelichting tijdens de hoorzitting heeft de adviescommissie geadviseerd 2 bezwaarschriften ongegrond te verklaren en 2 bezwaarschriften gegrond te verklaren.

De bestuurscommissie heeft deze adviezen van de adviescommissie bezwaar en beroep overgenomen en bezwaarde hiervan in kennis gesteld.

### 3. Onderwijs en Kwaliteit

Op het gebied van onderwijs en kwaliteit is veel te benoemen in het verslagjaar 2008, maar wij beperken ons hier tot de hoofdzaken.

#### 3.1 Strategisch plan 2005 - 2008

In het strategisch plan hebben wij de volgende doelstellingen geformuleerd:

- Alle scholen bieden kwalitatief goed onderwijs: alle scholen scoren aan het eind van de plantermijn op of boven het gemiddelde volgens het beoordelingskader van de inspectie.
- Alle scholen hebben een kwaliteitszorgsysteem ingevoerd met zelfevaluatie, ouderenquêtes en inspectieoordelen als belangrijke onderdelen. Resultaat: alle scholen gebruiken het instrument en toetsen regelmatig de tevredenheid en stand van zaken.

Daarnaast hebben wij meer inhoudelijke doelstellingen geformuleerd, bv: zoveel mogelijk kinderen ontvangen thuis nabij onderwijs. Het Kwaliteitsplan van OPOH is vastgesteld om meer concreet handen en voeten te geven aan de methoden, middelen en instrumenten om de gestelde doelen uit het strategisch plan de kunnen bereiken.

#### 3.2 Inspectie: rol, overleg en beoordelingen

Het schoolbestuur is verantwoordelijk voor de zorg en controle op de kwaliteit. De inspectie van het onderwijs blijft de scholen monitoren via de schoolbesturen en steekproefsgewijs kan dit op de scholen zelf gebeuren.

In het overleg van het Bovenschools Management met de inspectie in oktober 2008 vraagt de inspectie in het kader van het nieuwe toezicht attentie voor de volgende verplichtingen:

- Sociale veiligheid en/of actief burgerschap opnemen in het curriculum;
- Eindopbrengsten basisscholen (schoolverlaters groep 8) en uitstroomgegevens volgen;
- Een zichtbaar terugkomen van het Zorgplan van het SWV;
- Thematische bezoeken van de Inspectie van het Onderwijs goed begeleiden;
- Eigen toezichtkader OPOH niet alleen beschrijven, maar ook gepaard laten gaan met kengetallen, kwalitatieve ondergrenzen en beleidsdoelstellingen.

Tot voor kort hadden alle scholen van de inspectie een "voldoende of meer" ontvangen. In het kader van het nieuwe toezicht is opnieuw naar alle scholen gekeken. De resultaten: negentien scholen hebben in december 2008 het basisarrangement als toezichtarrangement vastgesteld gekregen. Enkele scholen hebben nog een extra onderzoek gekregen en hiervan hebben drie scholen een aangepast arrangement ontvangen. Dat betekent dat er tekortkomingen zijn op basis waarvan de inspectie besluit deze scholen extra te volgen. Het bestuur ziet er, in overleg met de directeuren, op toe dat de tekortkomingen adequaat worden opgepakt.

#### 3.3 Afspraken systematische Kwaliteitszorg Openbaar Primair Onderwijs Haarlem

Onder kwaliteitszorg wordt hier verstaan de kwaliteit van het primaire proces van het onderwijs en hoe die te 'managen'. De werkgroep Kwaliteit heeft beleid ontwikkeld via de PDCA (Plan - DO - Check - Act) kwaliteitscyclus. Het doorlopen van de kwaliteitscyclus of leercyclus heeft als doel de gewenste kwaliteit van activiteiten zo concreet mogelijk te benoemen, de uitvoering te bewaken en na te gaan in hoeverre de gewenste kwaliteit is bereikt.

De scholen hebben de basis gelegd voor systematische kwaliteitsbewaking. De basisscholen en de speciale scholen voor basisonderwijs gebruiken als zelfevaluatie-instrument, de Kwaliteitsmeter Primair Onderwijs. Door uitkomsten van verschillende jaren te vergelijken en te analyseren, is het instrument goed te gebruiken voor een verbeter- of schoolontwikkelingsplan.

De speciale scholen REC 2 /3 hanteren het instrument 'Kwaliteit Speciaal'.

De PDCA-cyclus omvat:

- Strategisch beleidsplan bestuur; uitwerking daarvan in jaarlijkse activiteitenplannen
- Schoolplan school (voor 4 jaar vastgesteld); uitwerking daarvan in jaarlijkse schoolplannen
- Jaarverslag bestuur (verantwoordingsdocument bestuur inclusief jaarrekening)
- Schooljaarverslag (verantwoordingsdocument school, incl. verantwoording inzet middelen).
- Schooljaarplan.

Kwaliteitszorgsysteem en de gehanteerde instrumenten

Alle scholen van OPOH maken hun leeropbrengsten inzichtelijk via de methodegebonden toetsen, het Cito Leerlingvolgsysteem (LVS) en de Cito Entreetoets. Voor de doorverwijzing naar het voortgezet onderwijs wordt daarnaast gebruik gemaakt van de NIO toets om de intelligentie te meten. Enkele scholen voegen zelf nog de Cito Eindtoets of het Drempelonderzoek toe in hun meting, maar dat is geen afgesproken beleid in het kader van de doorverwijzing naar het V.O.



Ook zijn er enkele scholen die naast de cognitieve meting gebruik maken van een LVS voor de sociaal-emotionele vorming van hun leerlingen. Middels (groeps-)handelingsplannen wordt getracht de leerresultaten te verhogen conform de doelstellingen zoals genoemd in het Zorgplan van het samenwerkingsverband Weer Samen Naar School.

### 3.4 Speciaal Onderwijs, Regionale Expertise Centra (REC's)

In de REC's werken, geordend naar 'soorten' handicap, de verschillende scholen voor speciaal onderwijs samen. Men spreekt van een clusterindeling:

- **Cluster 1:** scholen voor kinderen met een visuele handicap. OPOH heeft geen cluster 1 school.
- **Cluster 2:** scholen voor dove- , slechthorende kinderen en kinderen met ernstige spraaktaal moeilijkheden. OPOH heeft 1 cluster 2 school, de Prof. van Gilseschool, voor auditief en communicatief gehandicapte leerlingen (SO sh - esm)
- **Cluster 3:** scholen voor langdurig zieke kinderen (LZ-somatisch), scholen voor lichamelijk of meervoudig gehandicapte kinderen (Mytyl) en scholen voor zeer moeilijk lerende kinderen. OPOH heeft 3 cluster 3 scholen. Mytylschool De Regenboog, openbare school voor lichamelijk gehandicapte en meervoudig gehandicapte kinderen. De Albert Schweitzerschool, school voor langdurig zieke kinderen (lzk) en de Dr. A. van Voorthuissenschool, school voor primair en voortgezet onderwijs voor kinderen met een verstandelijke handicap (zmlk)
- **Cluster 4:** scholen voor zeer moeilijk opvoedbare kinderen, scholen voor langdurig zieke kinderen (psychiatrisch), scholen verbonden aan een Pedologisch Instituut. OPOH heeft geen scholen in cluster 4.



Het openbaar primair onderwijs Haarlem is in twee van de vier clusterbesturen vertegenwoordigd. In elk REC is een REC-coördinator werkzaam. Verder werken er in de REC's trajectbegeleiders, plaatsingsfunctionarissen en coördinatoren voor de ambulante begeleiding.

De volgende ontwikkelingen deden zich voor in het verslagjaar 2008:

- Het uitbouwen en meer bekend maken van het "Onderwijsloket", dat REC-clusteroverstijgend, ouders begeleidt bij de toeleiding naar de Commissie voor indicatiestelling (CVI) en ouders informeert over mogelijke scholen voor speciaal (basis)onderwijs.
- De nevenvestiging van de Dr. A. van Voorthuissenschool in de gemeente Haarlemmermeer (Hoofddorp) is gestart. Gezien de toename van het aantal leerlingen is dit een goede ontwikkeling geweest in het thuisnabij brengen van voorzieningen. Door vertrek van OBD Drielanden kon de nevenvestiging meer lokalen krijgen, zodat de groei van de vestiging opgevangen kon worden. In het afgelopen verslagjaar is ook een goede en structurele samenwerking tot stand gekomen met Ons Tweede Thuis voor de naschoolse opvang van deze doelgroepkinderen.
- De nevenvestiging van de Prof. van Gilseschool (ESM, cluster 2) in de gemeente Haarlemmermeer (Hoofddorp) beantwoordt aan het doel van thuisnabij onderwijs en voorziet duidelijk in een behoefte. In dit verslagjaar is een tweede nevenvestiging in Beverwijk voorbereid. Deze wordt gehuisvest in SBO-school de Zearend en gaat m.i.v. januari 2009 van start.

- Een nevenvestiging van De Regenboog (REC 3 mytyl) in de Haarlemmermeer (Nieuw Vennep) is - in samenspraak met de gemeente Haarlemmermeer - in voorbereiding om deze voorziening te plaatsen in een nieuw te bouwen brede school, waar ook twee basisscholen in zullen worden gehuisvest.
- In het kader van verdere regionalisering en het inspelen op opvang van kinderen met speciale onderwijs- en ondersteuningsbehoeften is verbrede toelating binnen REC 3 scholen (mytyl, zmi) mogelijk.
- In het kader van hetzelfde streven is de Prof. van Gilseschool (cluster 2 ESM) een samenwerking aangegaan met OBS De Dolfijn en BAO de Bikube in Hoofddorp om kinderen met taalspraak problematiek ook binnen een reguliere basisschool adequaat op te vangen. Deze samenwerking verloopt voorspoedig.
- Ook is op initiatief van de Prof. van Gilseschool in juni 2008, in nauwe samenwerking met een zorginstelling voor mensen met communicatieve beperkingen en de afdeling audiologie van de VU in Haarlem, een audiologisch centrum op locatie van het Kennemer Gasthuis geopend. Volwassenen en kinderen hoeven nu niet meer naar Amsterdam te reizen.
- Voor de Albert Schweitzerschool is in overleg met het bestuur en de gemeente overeengekomen dat de bekostiging van de voeding tot december 2011 is gegarandeerd.



### **3.5 Weer Samen naar School (WSNS)**

Het Openbaar Primair Onderwijs Haarlem maakt deel uit van het Samenwerkingsverband WSNS Zuid-Kennemerland. Het SWV WSNS bestaat uit 19 besturen op 82 schoollocaties met ruim 19.000 leerlingen.

De doelstellingen en acties van het SWV zijn verwoord in het Zorgplan voor de plan periode 2007 – 2011. Het SWV stimuleert, ondersteunt, begeleidt en faciliteert de scholen in het proces van de verbetering van de zorg ten behoeve van alle kinderen.

Binnen de kaders van het Zorgplan hebben de scholen diverse activiteiten uitgevoerd teneinde de zorg op de scholen te verbeteren.

Met de regionale schoolbestuurlijke samenwerking in het SWV en de afspraken in het Zorgplan, wordt een basis gelegd voor de vormgeving van de zorgplicht en de uitwerking van het passend onderwijs, dat wil zeggen dat iedere leerling het onderwijs moet krijgen dat past bij zijn of haar mogelijkheden en beperkingen.

### 3.6 Passend Onderwijs, beleid en resultaten 2008

Elk bestuur is verantwoordelijk voor de kwaliteit van het onderwijs binnen de eigen scholen. Daartoe behoort ook het versterken van de zorg binnen de school, waardoor alle kinderen passend onderwijs ontvangen. In ons Strategisch beleidsplan staan de doelen die wij, in het kader van thuisnabij en passend onderwijs, willen verwezenlijken.

Onder het motto 'regulier waar het kan speciaal waar het moet' ontvangen zoveel mogelijk kinderen thuisnabij onderwijs:

- Verschillende onderwijsarrangementen in samenwerking met het speciaal en speciaal basisonderwijs zijn gerealiseerd. Gezocht wordt naar meer mogelijkheden de schoolgebonden differentiatiemogelijkheden te vergroten. Met het oog daarop en de ontwikkelingen rondom het thema 'Passend Onderwijs' is een projectplan Passend Onderwijs geschreven en in 2008 geactualiseerd en als 'werkdocument' vastgesteld. De vraag is van belang welke ondersteuning en toerusting leraren behoeven om nog beter om te gaan met de verschillen tussen leerlingen, opdat alle leerlingen zich optimaal kunnen ontwikkelen op basis van hun mogelijkheden en talenten. Nadere voorstellen en afspraken worden uitgewerkt in een projectgroep passend onderwijs.
- In het samenwerkingsverband WSNS wordt voorzien in een goede spreiding van s.b.o. voorzieningen over de stad/regio. In elke windrichting van Haarlem staat een s.b.o.-school, die – als expertisecentrum – de eigen omgeving (leerkrachten en leerlingen) kan bedienen.
- De regionale dienst Ambulante Begeleiding REC II en III voor de regio Haarlem, Haarlemmermeer is gerealiseerd. Hierdoor is expertise gebundeld, en wordt zo doelmatig mogelijk met beschikbare middelen omgegaan, opdat zoveel mogelijk leerlingen met leerbelemmeringen op basis van een handicap met specifieke begeleiding op de school in de eigen sociale omgeving kunnen blijven.
- De werkzaamheden van het hiervoor genoemde Onderwijsloket, als ondersteuning voor ouders zijn geëvalueerd en worden erg gewaardeerd. Vooruitlopend op de ontwikkelingen m.b.t. passend onderwijs, regionalisering en ouderbetrokkenheid wordt dit Onderwijsloket m.i.v. 1 januari 2009 ondergebracht bij WSNS.
- In dit verslagjaar is een Regionaal Platform Passend Onderwijs opgericht, de algemeen directeur van OPOH is deelnemer namens het PO. De besturen in dit platform hebben de intentie uitgesproken samen te werken, teneinde passend onderwijs in de regio Zuid-Kennemerland vorm te geven, door:
  - De inrichting van één loket voor zorgtoewijzing inclusief afstemming met hulpverleningsinstanties voor (jeugd)zorg;
  - Het tot stand brengen van een onderwijscontinuüm, waarbinnen voor alle leerlingen een passend onderwijszorgaanbod kan worden geboden;
  - Het realiseren van betrokkenheid van de ouders.

### 3.7 Achterstandsbeleid

- **Vroeg- en Voorschoolse Educatie (VVE):** Dit beleid voor de Vroeg- en Voorschoolse Educatie (VVE) richt zich op taalstimulering (faciliteren van intensiever samenwerken tussen peuterspeelzalen en basisscholen in het kader van taalprogramma's). Om de doorgaande ontwikkelingslijnen van een kind inhoud te geven wordt samengewerkt met de Kinderopvang en de peuterspeelzalen.
- **Peuterspeelzaalvoorzieningen:** De herijkingoperatie van de peuterspeelzaalvoorzieningen in de gemeente Haarlem is nog niet afgerond. Verder aanvullend structureel beleid kan dan ook nog niet worden geformuleerd.
- **Gewichtenregeling:** De nieuwe gewichtenregeling wordt gefaseerd ingevoerd. De criteria van de gewichtenregeling zijn gewijzigd. Het opleidingsniveau van ouders is bepalend voor de vraag of een school in aanmerking komt voor extra geld (ethniciteit is geen criterium meer). Als gevolg van een compensatieregeling krijgen scholen de gelegenheid het ingezette beleid te continueren. Het ministerie zal in 2009 met extra middelen komen.
- **Opvangklas:** Het beleid "opvangklas" is samen met de andere besturen en de gemeente herijkt; hieruit is nieuw beleid voortgekomen. In 2008 zijn besprekingen gestart om de opvangklas over te dragen aan de stichting St. Bavo en onder te brengen bij de Mgr.Huibersschool.
- **Schakelklassen:** De Piramide is gestart met twee "schoolgebonden schakelklassen". Dit betreft een aanpak voor taalstimulering van de jongste kleuters. Er is inhoudelijke samenwerking met schakelklassen van de andere besturen.

### 3.8 In het verslagjaar 2008 is verder gewerkt aan/gestart met:

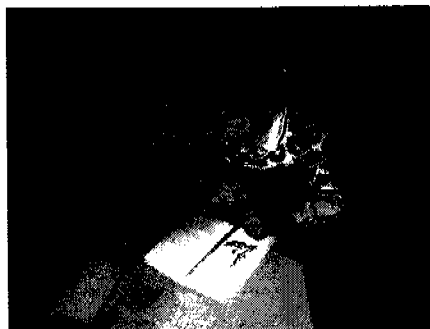
- **Brede Scholen:** Meerdere scholen zijn bezig met wijkgerichte Brede Schoolontwikkelingen (Haarlem Oost, Noord en Centrum). Veel van onze scholen hebben tot het einde van dit verslagjaar meegedaan met de ESF-subsidieregeling, dagarrangementen en combifuncties. In Schalkwijk vormt de Piramide, locatie Meerwijk en IC-school De Meer met de samenwerkende partners Dock en Het Kootertje een Brede School.
- **Convenant Lokaal Onderwijsbeleid:** Als gevolg van het convenant dat de gemeente Haarlem heeft afgesloten wordt binnen het zgn. "School in de wijk" traject onverzuild samengewerkt op het gebied van gezamenlijke naschoolse activiteiten. Onze scholen nemen deel aan dit traject.
- **Onderwijs en opvang:** Onderzoek is gedaan met scholen van OPOH naar nieuwe vormen van binnen en buitenschoolse opvang. Een vervolg traject, op basis van de bevindingen en in koppeling met de activiteiten van 'School in de wijk', wordt in 2009 in gang gezet.



#### •Tussenschoolse Opvang:

Op basis van een uitgevoerde enquête (monitor TSO) op alle scholen, zijn in maart 2008 afspraken gemaakt over TSO in een beleidskader voor alle scholen.

- **Taal- Leesverbetertrajecten:** Het beleid van de regering is erop gericht om het taal- en leesniveau van de leerlingen te verbeteren. Om dit te bereiken is een subsidie beschikbaar gesteld waar scholen 3 jaar gebruik van kunnen maken om deze doelstelling te realiseren. Een tiental scholen van OPOH werkt op basis van een plan, in het kader van dit traject, aan het verbeteren van de kwaliteit van taal en lezen op schoolniveau



- **Sociaal- emotionele vorming:** De scholen hebben hun doelstellingen hieromtrent opgenomen in de schoolplannen. De directeuren hebben een collectieve ambitie rond de sociale competenties geformuleerd en zijn hiermee op de scholen aan de slag.



- **Excellente leerlingen:** Binnen OPOH is, onder aanvoering van de werkgroep Kwaliteit, onderzoek gedaan en discussie gevoerd over het starten van een voorziening van het zgn. Leonardo onderwijs voor hoogbegaafde kinderen in Haarlem. Besloten is niet te starten met een dergelijke voorziening maar wel een traject in te gaan met plusklassen op zes scholen van OPOH voor Excellente leerlingen.



*archeologisch museum*

- **Cultuurbeleid:** Via het Kunstmenu Primair Onderwijs van de Gemeente Haarlem is er een ruim aanbod van culturele activiteiten zoals toneel- en dansvoorstellingen, muziekvoorstellingen, concerten, films en rondleidingen in het Frans Halsmuseum en Teylersmuseum, literaire activiteiten waar scholen op kunnen intekenen. Vrijwel alle scholen voor basis- en speciaal onderwijs maken gebruik van dit aanbod. De scholen hebben het eigen beleidsplan cultuureducatie en de bijbehorende activiteiten, als onderdeel in het schoolplan opgenomen.
- **ICT beleid:** In het jaar 2008 is de ingezette verdieping op het niveau van de coördinatoren voortgezet. Zij krijgen ondersteuning bij het meer en meer realiseren van de onderwijskundige kant van ICT. Zij hebben 6 leerwerkbijeenkomsten gehad om met elkaar te spreken en elkaar te ondersteunen. De bovenschools ICT coördinator begeleidt dit proces en wordt daarbij ondersteund door een medewerker van de organisatie 'Drielanden'. De inzet van digitale schoolborden is in dit verslagjaar op de scholen van OPOH verder toegenomen. Een vertegenwoordiging van OPOH is in een tweedaagse bijgeschoold rond het ontwikkelen van een nieuw beleidsplan ICT.



## 4. Personele zaken

### 4.1. Personeelsbeleid.

Een tweejarig management development traject voor directeuren is in 2008 afgerond. Deelnemende directeuren hebben een certificaat ontvangen. Adjunct directeuren hebben een aangepast scholingsprogramma gevolgd.

In het verslagjaar 2008 is vervolgens een extra impuls gegeven aan de verdere ondersteuning en implementatie van het integraal personeelsbeleid, waarbij ook de reeds genomen stappen breed binnen de organisatie zijn geëvalueerd.

Naar aanleiding van de conclusies zijn prioriteiten gesteld en plannen gemaakt voor de komende twee jaar. In samenspraak met de werkgroep Personeel zijn er verdere stappen gezet voor de invoering van een aangepast functiebouwwerk en de voorwaarden voor de invoering van de functiemix. Doel is in navolging van het landelijk beleid voor het personeel de bestaande en nieuwe mogelijkheden voor functiewaardering in de loop van de komende schooljaren 2009-2010 op een verantwoorde manier in te voeren en gestalte te geven. Daarnaast wordt aandacht gegeven aan de tijdige instroom van personeel en kweekvijverprojecten voor schaarse functies binnen de organisatie en extra aandacht voor verzuimbegeleiding en preventie.



### 4.2 Personeelsbeheer

#### ID-regeling (instroom-doorstroombanen)

In het verslagjaar is het aantal ID-functies met zeven personen verminderd. Voor een deel is dat toe te schrijven aan natuurlijk verloop, maar voor 3,6842 FTE (vier personen) door plaatsing binnen het bestuur in een nieuwe functie.

Twee personeelsleden zijn in een ID-functie bij een andere organisatie in dienst getreden. Eind 2008 zijn er nog 22 personeelsleden binnen een ID-functie werkzaam binnen het bestuur voor in totaal 20,3363 FTE.

Onder de uitstroom zijn ook de twee functies waarvoor het vorige verslagjaar een RDDF plaatsing is uitgevoerd (RDDF=risico dragend deel van de formatie dat een jaar vooruit loopt op een mogelijk ontslag door opheffing van de functie).

RDDF gaat vanaf het schooljaar 2010-2011 wellicht ook spelen voor de personeelsleden, die aangeven niet naar ander werk bemiddeld te willen worden, terwijl daar wel mogelijkheden liggen. De kosten voor eigen rekening voor OPOH zijn door de plaatsingen wederom wat gedaald en zal ongeveer uitkomen op € 180.000. Een deel hiervan wordt door de scholen opgebracht en een deel vanuit de bovenschoolse middelen (ongeveer 50/50 basis).

#### Formatie

In het bestuursformatieplan 2008-2009 is te zien dat in het basisonderwijs sprake is van een flinke formatieve groei (11,7283 FTE). Deze groei is veroorzaakt door een flinke stijging van het aantal leerlingen op de teldatum 1-10-2007.

In totaal was er sprake van een groei van 134 leerlingen waarvan 106 leerlingen in de onderbouw en 28 leerlingen in de bovenbouw.

Omdat leerlingen uit de onderbouw meer formatie genereren dan bovenbouwleerlingen is de formatieve stijging relatief groot. De teldatum 1-10-2008 voor de formatie schooljaar 2009-2010 is met een daling van 5 leerlingen lager uitgekomen dan de gemeentelijke prognose.

In formatieve zin zal deze daling een relatief grote formatiedaling genereren van 5 FTE, omdat deze vooral valt toe te schrijven aan de terugloop van onderbouw leerlingen en de gevolgen van de nieuwe gewichtenregeling.

Het ministerie zal in 2009 met extra middelen komen waarmee de terugloop kan worden gecompenseerd (zgn. 'impulsgebieden').

Binnen de Speciale Basisscholen (SBO) is de formatie op basis van de leerlingen telling nagenoeg gelijk gebleven. De lichte stijging bij twee scholen wordt teniet gedaan door de daling op de derde SBO-school.

De telling van 1-10-2008 voor het komende schooljaar laat een daling zien van 18 leerlingen en dat zal formatieve consequenties hebben, die opgelost kunnen worden door natuurlijk verloop. Een deel van de oplossing ligt in het toenemende aantal leerlingen met een rugzakje op de SBO-scholen waar naast de reguliere middelen (0,1061 FTE) ook extra middelen binnen komen door afspraken die zijn gemaakt in het kader van de ambulante begeleiding.

Een flink deel van deze middelen wordt naar de SBO-scholen doorgegeven in het kader van de afspraken in REC4 (Regionaal Expertise centrum) in het kader van het beleid "Optimaal Speciaal".

De totale formaties van de scholen voor speciaal onderwijs (SO) zijn licht gegroeid in het kalenderjaar 2008. Het totale leerlingenaantal is van 611 naar 617 gegaan. Binnen de Van Voorthuissenschool is er een duidelijke daling van het aantal V(oortgezet)SO leerlingen, die meer dan volledig wordt gecompenseerd door SO-leerlingen. Op de teldatum 1-10-2008/16-1-2009 (voor het schooljaar 2009-2010) is een verdere groei te zien van het aantal leerlingen in het SO.

In het openbaar primair onderwijs werkten in 2008 (peilmoment december 2008) 880 personeelsleden exclusief (ca. 70) vervangers; 735 personeelsleden is vrouw en 145 man. Van de 880 personeelsleden hebben 578 medewerkers de functie van leraar en 302 een andere functie. De andere functies zijn verdeeld over de directie en onderwijsondersteunende personeelsleden; 312 medewerkers hebben een leeftijd van 52 jaar of ouder en van deze 312 zijn er 87 personeelsleden 60 jaar of ouder.

Onder het lumpsumstelsel dat per 2006 is ingevoerd, kan een relatief vergrijzend personeelsbestand voor problemen zorgen in de bekostiging, omdat een hoog percentage van het personeel gebruik maakt van de zogenaamde BAPO (bevordering arbeidsparticipatie ouderen). In de lumpsumbekostiging is 2 % opgenomen voor de financiering van de BAPO. Wanneer de werkelijke kosten boven deze 2 % uitkomen, moet er geput worden vanuit de voorziening voor deze kosten.

Tot medio 2008 heeft er geen besteding vanuit deze voorziening plaatsgevonden, omdat hiervoor een compensatietoelage van het rijk werd ontvangen gedurende de eerste twee jaren van de lumpsumbekostiging. Dit is anders geworden bij de start van het schooljaar 2008-2009, omdat er geen rijkscompensatie meer plaatsvindt.

De voorziening is ultimo 2008 € 541.600 groot. In het schooljaar 2008-2009 zal deze voorziening mogelijk voor het eerst moeten worden aangesproken. Dat kan pas na afrekening van dit schooljaar worden vastgesteld.

In het bestuursformatieplan voor het schooljaar 2009-2010 wordt met deze ontwikkeling rekening gehouden.

Een ander knelpunt bij de lumpsum voor de SO en SBO scholen is de relatief lage GPL. Deze wordt bekostigd vanuit de eigen marges van de scholen waar het de SO scholen betreft. De SBO-scholen bekostigen dit voor op 50/50 vanuit bovenschoolse middelen.

De aanpassing is nodig vanaf 1-8-2008 omdat zoals eerder is aangegeven vanaf deze datum de compensatieregeling is komen te vervallen.

### 4.3 Ziekteverzuim

Tot in het verslagjaar 2006 was er een dalende tendens, waar het de ziekteverzuimcijfers betrof.

Deze trend werd doorbroken in het verslagjaar 2007 en vindt een voortzetting in 2008.

Het basisonderwijs zit weer op het niveau van 2003 (+ 0,68 % t.o.v. 2007), terwijl er binnen de SBO scholen een stijging is ten opzichte van 2007 van 1,79 %.

Op de SO-scholen is het ziekteverzuimpercentage weer gezakt en wordt de trendbreuk in het verslagjaar 2007 gecompenseerd.

Verzuimpercentage OPOH	2003	2004	2005	2006	2007	2008
Basisonderwijs	7,10%	6,49%	4,45%	4,31%	6,42%	7,10%
Speciaal basisonderwijs	6,10%	7,44%	3,25%	6,00%	2,90%	4,69%
Speciaal onderwijs	8,60%	6,56%	6,83%	5,09%	5,79%	5,01%
Gemiddeld totaal OPOH		6,77%	5,62%	4,70%	5,92%	6,33%

Op basis van de groei van het ziekteverzuim in het vorige verslagjaar is het openbaar primair onderwijs in de verzuimklasse van trede 1 naar trede 2 gegaan. Dit heeft ophogende financiële consequentie van 34 % per aangemelde werknemer gekregen voor het nieuwe arbo-contract. Trede 1 gaat tot 5 % ziekteverzuim, trede 2 van 5% tot 7% en trede 3 indien het ziekteverzuim boven de 7 % uitkomt. Het ziekteverzuimbeleid wordt vanwege de stijging weer met kracht ter hand genomen.

In het kader van het verzuimbeleid bestaat intensief contact met de arbodienst en vinden trainingen verzuimbeheer plaats voor directeuren. De arbodienst heeft een verzuimanalyse opgesteld met aanbevelingen die door onze organisatie ter harte zijn genomen.



## 5. Materiële Zaken.

### 5.1 Leerlingentelling & - prognoses

<b>Leerlingentelling openbaar basis onderwijs en totaal onderwijs incl. bijzonder onderwijs, marktaandeel openbaar onderwijs, openbaar SBO en SO onderwijs (oktober) 1998-2008</b>											
	1998	1999	2000	2001	2002	2003	2004	2005	2006	2007	2008
Openbaar basis	5809	5803	5763	5704	5591	5540	5526	5512	5547	5682	5678
Totaal basis	11898	11881	11659	11479	11333	11233	11228	11317	11490	11638	11680
Marktaandeel	48,8	48,8	49,4	49,9	49,3	49,3	49,2	48,7	48,3	48,8	48,6
Openbaar SBO	346	429	432	438	432	418	387	389	370	371	353
Totaal SBO	786	791	795	774	801	811	817	767	671	716	693
Marktaandeel	44,0	54,2	54,3	56,6	53,9	51,5	47,4	50,7	55,1	51,8	50,9
Openbaar SO	584	604	596	588	586	580	565	567	570	566	526

<b>Prognoses openbaar basis onderwijs en totaal onderwijs incl. bijzonder onderwijs, marktaandeel openbaar onderwijs</b>												
	2009	2010	2011	2012	2013	2014	2015	2016	2017	2018	2019	2020
Openbaar basis	5678	5747	5789	5810	5818	5843	5836	5822	5826	5891	5892	5899
Totaal basis	11680	11847	11987	12087	12122	12175	12190	12188	12198	12314	12317	12331
Marktaandeel	48,6	48,5	48,3	48,1	48,0	48,0	47,9	47,8	47,8	47,8	47,8	47,8

De prognoses zijn gebaseerd op demografische - en leerling-gegevens. De door de gemeenteraad goedgekeurde nieuwbouwwijken zijn hierin meegenomen. De prognoses worden gemaakt voor een periode van 15-20 jaar, waarvan de eerste 5 jaar in grote lijnen een redelijk nauwkeurig beeld geven. De prognoses worden i.v.m. betrouwbaarheid en nauwkeurigheid minimaal tweejaarlijks bijgesteld. De laatste jaren weken de prognoses enigszins af als gevolg van een groot aantal verhuizingen van Amsterdam naar Haarlem, een factor die niet te prognosticeren is.

#### Leerlingenontwikkelingen

Haarlem is opgedeeld in de stadsdelen Noord, Centrum, Zuid West, Oost en Schalkwijk, verdeeld in 9 wijken; deze wijken bestaan uit een aantal buurten. Een buurt is meestal het primaire voedingsgebied van een school. Tussen de 70-95 % van de leerlingen komt uit het primaire voedingsgebied. Uitzondering zijn conceptscholen zoals bijv. de Kantoorurenschool, Montessori, Dalton, Jenaplan, Vrije School; deze scholen halen de leerlingen uit een aanzienlijk groter gebied. In aansluiting op het convenant Lokaal Onderwijsbeleid is door de werkgroep 'Komen en Gaan' een voorstel aannamesbeleid opgesteld dat in 2009 verder wordt besproken tussen de schoolbesturen. De grootte en de bewonerskenmerken zijn per wijk divers. De doelgroep basisschoolleerlingen (basisgeneratie vd prognoses) van heel Haarlem voor 2009 is 13.531 kinderen. Het totaal aantal leerlingen dat in Haarlem naar school gaat incl. sbo en so is 13.252, 2 % van de leerlingen gaat buiten Haarlem naar school.

De geprognosticeerde toename van het aantal leerlingen is in alle stadsdelen; alleen in Haarlem Zuid West blijft het leerlingenaantal stabiel tot licht dalend.

Het starten van nevenvestigingen in de randgemeenten (thuisnabij onderwijs) heeft tot een daling van het aantal SO leerlingen in Haarlem geleid.



## **5.2 Huisvesting**

Onze doelstelling is dat onze scholen veilig en wijkgericht zijn, een goede zorgstructuur bieden en het aanbod openbaar onderwijs moet voor iedereen in Haarlem goed bereikbaar zijn. Huisvesting is een belangrijke financiële risico factor; ons gebouwenbestand in Haarlem is gemiddeld 60 jaar oud; waaronder ook een aantal monumentale panden van zo'n 100 jaar oud. Gezien de onderwijskundige en maatschappelijke ontwikkelingen van de laatste jaren voldoen veel van deze gebouwen zowel technisch als functioneel niet. Deze gebouwen, met name de monumentale panden, hebben exploitatietekorten. Vanwege de verzelfstandiging van onze organisatie krijgen we in 2009 de schoolgebouwen als juridisch eigenaar overgedragen van de gemeente. Om deze reden zijn er in het jaar 2008 verschillende stappen gezet op het gebied van de huisvesting: uitbreiding, onderhoud, energiebesparing, allen gericht op het verlagen van de exploitatiekosten.

De punten die bepalend voor de onderwijshuisvesting zijn:

1. De ruimtebehoefte op basis van de aantal leerlingen (op basis van de oktober teldata en leerling-prognoses) vs de aanwezige capaciteit van het huidige gebouwenbestand per wijk.
2. Onderhoud, beheer en exploitatie
3. Maatregelen als gevolg van nieuwe cq aangepaste wet- en regelgeving
4. Onderwijskundige- en maatschappelijke ontwikkelingen
5. Visie en beleid
6. Stand van zaken 2008 uitbreidingen en nieuwbouw.

### **5.2.1 Ruimtebehoefte versus capaciteit**

In het Strategische Huisvesting Uitvoeringplan Onderwijs (SHO) zijn op basis van de prognoses voorzieningen voor onderwijshuisvesting opgenomen zoals uitbreidingen en vervangende nieuwbouw in verband herstructurering van buurten/wijken. In het SHO wordt vooralsnog geen rekening gehouden met extra capaciteit ten behoeve van kinder- en buitenschoolse opvang. Peuterspeelzalen zijn een uitzondering, mits die voldoen aan de uitgangspunten van de nota herijking peuterspeelzalen. Er is een nieuwe berekening van de ruimtebehoefte, voorheen was dat op basis van het leerlingenaantal wat recht gaf op aantal genormeerde groepen/lokalen; een lokaal had een min. afmeting van 42 m<sup>2</sup>. De nieuwe (vereenvoudigde) ruimtebehoefte wordt bepaald in een genormeed bruto vloeroppervlakte (BVO). Dit geeft het schoolbestuur de mogelijkheid om zelf de indeling van de ruimten te bepalen. Aandachtspunt voor ons is het feit dat in de oude schoolgebouwen over het algemeen de verhouding van het bruikbare onderwijsvloeroppervlakte ongunstig is. Om dit goed inzichtelijk te krijgen is er in 2008 een start gemaakt om van alle schoolgebouwen digitale tekeningen te laten maken; inmiddels zijn de meeste plattegronden beschikbaar.

## **5.3 Onderhoud, beheer en exploitatie**

### **5.3.1 Onderhoud**

Begin 2008 is er in overleg met de gemeente Haarlem en de overige besturen door de Asset (facililty management) een Meerjaren Onderhouds Planning (MOP) gemaakt in verband met de beëindiging van de overeenkomst doordecentralisatie. Doel was om de onderhoudstekorten zichtbaar te krijgen. Het resultaat is dat de gemeente extra geld wil gaan investeren in renovatie van de schoolgebouwen teneinde de tekorten op onderhoud en andere exploitatiekosten te verminderen. OPOH krijgt ongeveer 8 miljoen euro ter beschikking om grote knelpunten aan te pakken. Er is hiervoor een 10 jarenplan in voorbereiding met urgente knelpunten en prioriteitenstelling. De scholen die binnen een aantal jaren in aanmerking voor vervangende nieuwbouw worden niet in de renovatie meegenomen.

Jaarlijks wordt bij de gemeente een aanvraag gedaan voor bekostiging van het gemeentelijk deel van het onderhoud; het schoolbestuurlijk gedeelte wordt jaarlijks in overleg met de schooldirecteuren ingepland en uitgevoerd. Vanaf 2009-2010 zullen de extra renovatiegelden ingezet worden, waarbij in eerste instantie lopende bouwprojecten zoals uitbreiding van bestaande gebouwen in aanmerking komen.

### **5.3.2 Beheer & exploitatie**

Begin 2008 is het beheer en de exploitatie van vijf gymnastieklokalen overgedragen aan de verzelfstandigde (sport)organisatie van de gemeente, SRO.

Er is al jaren sprake van een exploitatietekort voor energiekosten op de meeste schoolgebouwen. In het jaar 2008 is hiervoor een clustercontract "gasleveranties" voor alle scholen afgesloten. Het contract is voor twee jaar vastgelegd. Voor het leveren van elektra en gas wordt eind 2009 een inventarisatie en aanbesteding gedaan.

Door het digitaal noteren en verwerken van energiestanden zijn alle energiestromen van de scholen in beeld gebracht. Zodoende kunnen in de toekomst energiebesparende maatregelen voorbereid en uitgevoerd worden. Subsidies zonnepanelen waren in 2008 vervallen; voor 2009 zijn weer twee scholen (Van Voorthuysen en Albert Schweitzerschool) aangemeld.

### **5.3.3 Schoonmaak**

In augustus 2007 is het nieuwe schoonmaakbedrijf na een Europese aanbesteding gestart. Begin 2008 zijn er veel extra uren schoonmaak ingezet om 'achterstallig' schoonmaak weg te werken. Vanaf april 2008 is het aantal klachten sterk toegenomen in verband met een overname van het bedrijf. Er hebben diverse gesprekken met het nieuwe schoonmaakbedrijf en het begeleidend bureau NIC plaatsgevonden om de problemen op te lossen. In 2009 krijgt dit een vervolg.

### **5.4 Maatregelen op grond van wet- en regelgeving**

Het betreft hier wettelijke eisen op gebied van techniek/milieu/energie/arbo/ klimaat, die alsmaar toenemen en aangescherpt worden.

25 scholen zijn inmiddels gekeurd op veiligheid elektrische voorzieningen. De rest van de scholen volgen in 2009. Voor alle scholen zijn er gebruiksvergunningen en contracten voor het waarborgen van de wettelijke eisen. Ook voor de arbo-eisen die op basis van een risico-inventarisatie (Arbomeester.nl) worden onderzocht is sprake van een toename van voorzieningen en derhalve kosten. Alle scholen hebben de noodzakelijke aanpassingen volgens het legionellabeluut. De urgente asbestproblemen zijn in de afgelopen jaren aangepakt; bij verbouwingen wordt evt. asbestproblemen direct meegenomen. Dakvalbeveiliging en wateraccumulatie volgens de Europese richtlijnen zijn geïnventariseerd, evt. aanpassingen zijn in de meerjaren onderhoudsplanning (MOP) opgenomen.

Het plan herinrichten schoolpleinen is in het jaar 2008 verder voorbereid en uitgevoerd bij de scholen Dolfijn en Molenwiek. Voor 2009 staan nog twee pleinen in de planning: Albert Schweitzerschool en Spaarneschool. Hierna zijn alle schoolpleinen gerenoveerd.

Vanwege hoge kosten van vandalisme zijn er verschillende scholen voorzien van camera beveiliging. Onder andere de Molenwiek Betuwe en Montessori. Hierna zijn de kosten en overlast afgenomen. Rond de jaarwisseling zijn in overleg met de gemeente en de politie extra maatregelen genomen om extra schade te voorkomen. Dat is ook goed gelukt. Wateroverlast en stormschade veroorzaakt echter steeds meer schade aan onze gebouwen.

Binnenklimaat: er is een aantal pilots gestart om tot een verbetering van het binnenklimaat te komen en de mogelijkheden en kosten te onderzoeken.

### **5.5 Onderwijskundige en maatschappelijke ontwikkelingen in relatie tot huisvesting**

Onderwijskundige en maatschappelijke ontwikkelingen zijn bijv. Weer Samen Naar School, leerlingengebonden financiering, ICT onderwijs, Passend en thuisnabij onderwijs, veilige werk- en leeromgeving. Ook de wens en goede afstemming te realiseren tussen onderwijs en opvang (TSO, BSO), samenwerking met peuterspeelzaal (VVE, doorgaande lijn) zijn voorbeelden hiervan. Er is een trend om brede scholen, of multifunctionele accommodaties te realiseren, buurt en/of wijkgericht; gebouwen waarin diverse disciplines gehulsvest zijn zoals onderwijs, opvang, zorg (jeugdarts, consultatiebureau), moeder kind centrum, centrum jeugd en gezin, cultuur en buurtcentrum, bibliotheek, afhankelijk van de behoeften die in een bepaalde wijk bestaan.

In 2008 zijn overleggen gestart met gemeente, overige besturen, aanbieders kinderopvang en peuterspeelzalen om met elkaar tot goede afspraken te komen. Dit is nog niet vertaald naar huisvesting, dat geeft veel onduidelijkheid bij nieuwbouwprojecten. De notitie herijking peuterspeelzalen zal worden geïmplementeerd (incl. VVE). Verdere agendapunten zijn de wachtlijsten BSO, de trends, dubbelgebruik en huur/medegebruiktarieven en de vraag of dit per school of per wijk geregeld moet worden.

Maar ook zijn er belangrijke veranderingen in het geven van onderwijs, in plaats van klassikaal wordt er meer maatwerkonderwijs gegeven. Hiervoor moet het mogelijk zijn om individueel en in groepen onderwijs te kunnen geven. Al deze ontwikkelingen hebben een belangrijke invloed op de onderwijshuisvesting. Om deze faciliteiten te kunnen realiseren zijn er functionele aanpassingen in het gebouw noodzakelijk.

In convenant Lokaal Onderwijs Beleid worden in een 4-tal werkgroepen belangrijke afspraken gemaakt m.b.t. beleid over zorg en achterstand, komen en gaan, school in de wijk en onderwijshuisvesting en financiën. De laatste werkgroep heeft een belangrijke taak ten aanzien van de evaluatie en het uitvoeringsplan Strategisch Huisvestingsplan Onderwijs, SHO.

## 5.6 Visie en beleid OPOH onderwijshuisvesting

Gezien alle bovengenoemde ontwikkelingen heeft OPOH in 2008 besloten een eigen huisvestingsplan op te stellen. In dit plan worden de trends en ontwikkelingen vertaald naar bestuurlijke visie, ambitie per school, per wijk. Per school worden de knelpunten, maar ook kansen geïnventariseerd.

Dit huisvestingsplan dat gemaakt wordt met begeleiding van VOS\ABB zou in 2008 gereed zijn. Dit is niet gelukt door het grote aantal lopende projecten en knelpunten. De verwachting is dat het plan in de tweede helft van 2009 gereed komt.

## 5.7 Stand van zaken per wijk per school in het verslagjaar 2008 in het kort:

### Haarlem Oost:

**ML King:** Er is een projectgroep die het hele plan van het DSK terrein begeleidt. Tweede helft 2008 is met deze projectgroep gesproken en zijn onze wensen ingediend. De ML King gaat samen met de SBO **Hildebrand** in één gebouw (pilot samenwerking regulier basisonderwijs en SBO). Afhankelijk van de verdere uitkomsten van de 'massastudie', de financiële haalbaarheid van het hele project en tijdsplanning zal hierover in de loop van 2009 besloten worden.

**Zuiderpolder:** In verband met de beschikbaar gestelde financiën in het SHO is er in 2008 een haalbaarheidsstudie gemaakt voor het realiseren van een unielocatie incl. een lokaal bewegingsonderwijs. In 2009 wordt in overleg met het bijzonder onderwijs, gemeente en Kinderopvang verder gesproken over de mogelijkheden.

### Haarlem Schalkwijk:

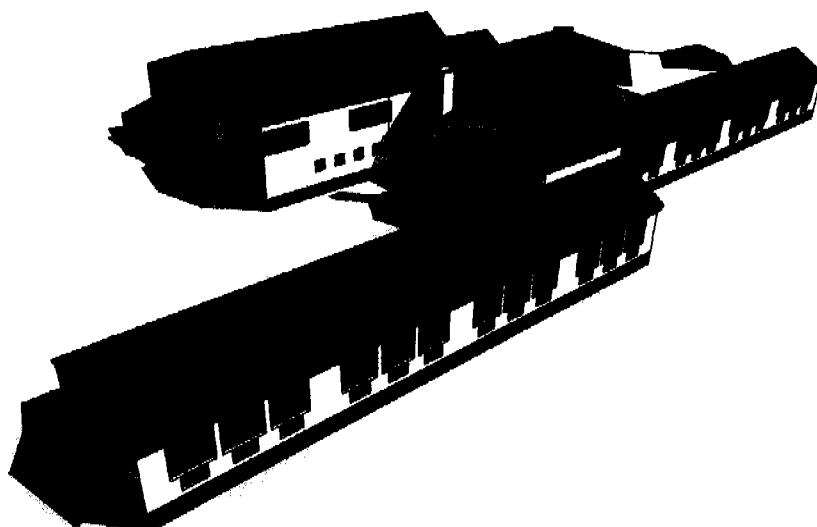
Voor de **Piramide Boerhaavewijk en Europawijk** zijn gesprekken opgestart met de woonmaatschappij Elan wonen en het rk BAVO bestuur. De woonmaatschappij heeft in 2008 een gebiedsvisie gemaakt en de school heeft de wensen en ambities ingediend. Verdere ontwikkelingen worden in 2009 verwacht. Het is de bedoeling dat bij de vervangende nieuwbouw van de Piramide locatie Boerhaave, de Dumontschool hierbij aansluit.

**Molenwiek Montessori:** Deze school heeft al geruime tijd een groot probleem met een tekort aan directie- en nevenruimte. Eind 2008 is hiervoor door de architect een aantal oplossingen uitgewerkt. In 2009 worden de (financiële) mogelijkheden bekeken en een besluit genomen over de uitwerking.

### Haarlem Zuid West:

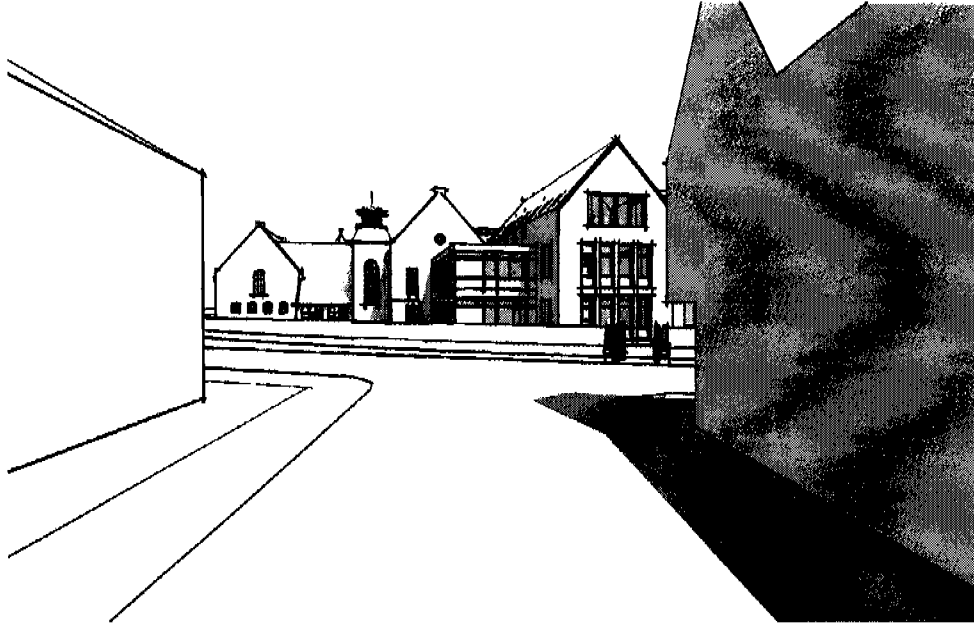
#### **Beatrix :**

In verband met structurele leerlingtoename zijn er in 2008 nog 2 extra noodlokalen bij geplaatst. Er is overeenstemming bereikt met de gemeente over het aantal uit te breiden m2 en begroting en het bouwheerschap van de gymzaal. De bomen die de uitbreiding in de weg stonden zijn gekapt. De verwachting is dat in het najaar 2009 de bouwwerkzaamheden zullen starten.



**Zuidwester:** SRO heeft van de gemeente opdracht gekregen om de gymzaal bij de school te bouwen. Om financiële en efficiëntie voordelen is SRO door ons ook opdracht gegeven in een plan e onderwijsruimten incl. BSO te realiseren. De verwachting is de eind 2009 gestart kan worden met de uitvoering.

## Bos en Vaart:



Door de architect zijn diverse varianten ingebracht voor de bouw van de unielocatie Florapark. De verwachting is begin 2010 te kunnen starten met de bouw.

### Haarlem Noord:

**Dolfijn:** Op 1 januari 2008 is vanwege ernstige brandschade de gymzaal buiten gebruik gesteld. Verder is er een start gemaakt met het realiseren van een unielocatie voor de school; dit i.v.m. de structurele leerlingendaling en de gebouwensituatie. Inmiddels ligt hiervoor een haalbaarheidsstudie en doel is om in de tweede helft van 2009 de gymzaal te kunnen gebruiken, en de bouwaanvraag voor de uitbreiding ingediend te hebben.

**Wilgenhoek:** Er ligt een haalbaarheidsstudie met 3 varianten t.b.v. de verbetering van de functionaliteit en uitstraling van het gebouw. De uitwerking wordt meegenomen met het scholenplan.

**Zonnewijzer:** Bij de evaluatie van het SHO is het verzoek gedaan om in plaats van de interne aanpassing (vide) de vervangende nieuwbouw van de tijdelijke lokalen naar voren te halen; in plaats van de 5 lokalen, 10 lokalen te herbouwen en de dependance af te stoten.

**Ter Cleeff:** school heeft sterke leerlingtoename. Er is besloten tot beperkte leerling aanname (postcodebeleid). Er is een verzoek bij de gemeente ingediend om op zolder extra lokalen te realiseren. De verwachting is dat in de 2<sup>e</sup> helft van 2009 deze extra ruimten gerealiseerd zijn.

### Haarlem Centrum:

**Peppelaer:** Deze school heeft in augustus 2008 de extra ruimten gekregen in dependance aan de overkant. In het hoofdgebouw dienen nog wel enkele noodzakelijke interne aanpassingen ter verbetering van de functionaliteit en onderwijskundige ontwikkelingen gerealiseerd te worden.

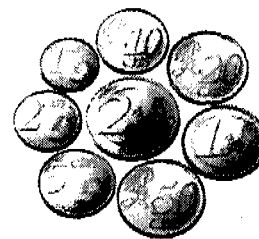
**De Kring:** Begin 2008 is door het bestuur het besluit genomen om in goed overleg met de gemeente en Kinderopvang Haarlem de BSO de huur op te zeggen, zodat de school intern extra ruimte t.b.v. onderwijs kan realiseren. Daarnaast heeft de school ook beschikking gekregen over de conciërge woning. In juni 2008 is gestart met de verbouwing, inmiddels zijn de ruimten in gebruik.

**Hannie Schaft:** in de 2<sup>e</sup> helft van 2008 hebben we gesproken met woonmaatschappij Ymere om op de langere termijn vervangende nieuwbouw voor de school te realiseren. Voor de korte termijn dient een plan gemaakt te worden om deze periode te overbruggen.

## 6. Financiën

### 6.1 Algemeen

Met ingang van het kalenderjaar 2008 zijn de richtlijnen van het Ministerie van OCW voor het opstellen van de jaarrekening aangepast. De jaarrekening en het jaarverslag moeten met ingang van kalenderjaar 2008 worden ingericht volgens de inrichtingsvereisten van boek 2, titel 9 van het Burgerlijk Wetboek en de adviezen van de Raad voor de Jaarverslaggeving, die worden gepubliceerd in de zogeheten RJ-bundel. De jaarrekening 2008 ten behoeve van de Stichting Openbaar Primair Onderwijs Haarlem (OPO) is conform deze gewijzigde richtlijnen opgesteld door het Bedrijfsbureau.



### 6.2 Financiën op de balansdatum

De financiële positie van OPO is gezond. Het jaar 2008 is afgesloten met een positief resultaat van € 829.486 (2007: € 967.930). De mutatie van dit resultaat houdt verband met de **hogere** Rijksbijdrage (€ 2.084.970 hoger) en de **lagere** overige baten (€ 962.050) enerzijds en de **hogere** personeelslasten (€ 1.996.360 hoger) en **lagere** overige lasten (per saldo € 529.380) anderzijds. Daarnaast zijn de rentebaten (€ 205.630) hoger als gevolg van het schatkist bankieren. Het positieve resultaat heeft geleid tot versterking van het eigen vermogen ten opzichte van vorig jaar. Voorts is het eigen vermogen per 1 januari 2008 als gevolg van de nieuwe verslaggevingrichtlijnen:

- afgenomen in verband met de nieuw te vormen voorziening jubilea (€ 458.879) en
- toegenomen met de vrijgevallen niet geormerkte subsidie OCW (€ 352.032)

De kengetallen geven het volgende beeld:

#### **Solvabiliteit**

(Eigen vermogen + Aandeel derden + Egalisatierekening) / Totaal vermogen

In hoeverre is de stichting in staat om op lange termijn aan de betalingsverplichtingen te voldoen.

#### **Liquiditeit**

Vlottende activa / Kortlopende schulden

In hoeverre is de stichting in staat om rekeningen in het komend jaar te voldoen.

#### **Rentabiliteit**

(Resultaat gewone bedrijfsvoering / Totale baten uit gewone bedrijfsvoering) \* 100%

Geeft aan welk deel van de jaarlijkse baten rentegevend is.

#### **Weerstandsvermogen**

((eigen vermogen +/- materiële vaste activa) / rijksbijdrage OCW) \* 100

Door het eigen vermogen (minus materiële vaste activa) uit te drukken in een percentage van de jaarlijkse rijksbijdrage OCW kan worden bepaald of de Stichting in staat is om risico's (zoals o.a. opgenomen in de risico-analyse) op te vangen.

<b>Financiële kengetallen</b>	<b>2006</b>	<b>2007</b>	<b>2008</b>
Solvabiliteit	0,55	0,54	0,55
Liquiditeit	2,81	2,51	2,60
Rentabiliteit	1,00	2,30	1,92
Weerstandsvermogen	14,52	14,03	14,67

Volgens de besturenorganisatie VOS/ABB kunnen voor het onderwijs de volgende streefwaarden als voldoende worden beoordeeld:

Solvabiliteit	0,50
Liquiditeit	1,50
Rentabiliteit	> 0,5

Geconcludeerd kan worden, dat de financiële kengetallen een positief beeld geven en in lijn liggen met de streefwaarden die door VOS/ABB als voldoende worden beoordeeld.

Het kengetal van de liquiditeit neemt toe, maar de liquide middelen nemen in 2008 af. Dit wordt o.a. veroorzaakt door een toename van de vorderingen. Begin 2009 is er een inhaalslag geweest met het factureren aan debiteuren en in de eerste helft van 2009 is een aanzienlijk bedrag op de per balansdatum uitstaande vorderingen ontvangen.

Het weerstandsvermogen bedraagt 14%. Dit is mede op basis van de in 2007 opgestelde risico-analyse voldoende om de risico's de komende jaren op te kunnen vangen. Deze risico's hebben vooral betrekking op de huisvesting van de scholen.

### 6.3 Balans

#### 1. Vorderingen (post 1.5 van de balans)

De vorderingen nemen aanzienlijk toe. Dit komt doordat er over 2008 laat gefactureerd is aan debiteuren en de gemeente Haarlem. Voorts is er discussie met de gemeente Haarlem over de afhandeling van diverse vorderingen en is er sprake van diverse voorfinancieringen op toegekende en in aanvraag zijnde kredieten van de gemeente Haarlem.

#### 2. Voorzieningen (post 2.2 van de balans)

##### Voorziening (Flex) Bapo

Er heeft een dotatie plaats gevonden in 2008 van € 100.000.

Uit een berekening, waarbij gebruik is gemaakt van een tool van de VOS/ABB, blijkt dat er per 31-12-2008 een voorziening nodig is van ca. € 534.000. Hierbij wordt uitgegaan van een afsplitsing van 2% van de lumpsumvergoeding voor personeel. Deze toerekening van de lumpsumvergoeding is nog onderwerp van gesprek tussen het Ministerie van OCW en de Raad van de Jaarverslaglegging. Tot hier een nadere uitspraak over is gedaan heeft het Ministerie aangegeven dat schoolbesturen hetzelfde beleid als in 2007 kunnen aanhouden. Zie ook B6 van de jaarrekening.

##### Voorziening jubilea

Als gevolg van de nieuwe regelgeving is er per 1 januari 2008 ten laste van de reserve P&A budget een voorziening jubilea gevormd van € 458.879. Hier is in 2008 een bedrag van € 8.185 aan toegevoegd. Deze voorziening geeft de verplichting per balansdatum weer die er voor het personeel is voor het 25 en 40 jarige jubileum.

##### Voorziening onderhoud

Met ingang van het kalenderjaar 2008 is het contract doordecentralisatie van de gemeente Haarlem afgelopen en is overgegaan naar een declaratiestelsel voor huisvestingsvoorzieningen. De totale onderhoudsvoorziening neemt af. Door de Gemeente is een bedrag van ca. € 7.800.000 voor de periode 2009 tot met 2018 beschikbaar gesteld. Dit kan worden ingezet voor renovatie van de schoolgebouwen, teneinde de exploitatiekosten van de gebouwen op termijn, in combinatie met vervangende nieuwbouw, te kunnen bekostigen. Hierdoor zijn er naar verwachting voldoende middelen beschikbaar om de in het meerjaren onderhoudsplan opgenomen activiteiten in de komende jaren uit te voeren.

#### 3. Kortlopende schulden (post 2.5 van de balans)

De schulden nemen (t.o.v. de vorderingen) minimaal toe. Deze toename heeft te maken met:

##### - Crediteuren (post 2.5.1 van de balans)

Een groot aantal facturen zijn na balansdatum ontvangen en/of betaald.

##### - Overige schulden (post 2.5.9 van de balans)

Als gevolg van de nieuwe regelgeving worden alle vooruit ontvangen subsidies (geormerkte en niet geormerkte van OCW (was post 2.5.4.) en investeringssubsidies (was post 2.3) per 1 januari 2008 onder de overige schulden verantwoord en worden de niet geormerkte subsidies rechtstreeks als baten verantwoord, aangezien er geen specifieke bestedingsverplichting is ten aanzien van deze subsidies.

De vooruit ontvangen niet- geormerkte subsidies bedroegen per 31 december 2007 € 601.593. Van dit bedrag is als gevolg van vorenstaande per 1 januari 2008 € 352.032 ten gunste van de algemene reserve (€ 88.359) en de reserve P&A budget (€ 263.673) vrijgevallen. Het bedrag dat per 31 december 2008 betreft het materiële deel van de subsidie in het kader van de leerlinggebonden financiering (LGF). Deze gelden moeten volgens de regeling in overleg met de ouders van de betreffende leerlingen worden besteed.

### 6.4 Staat van baten en lasten

Het boekjaar 2008 sluit af met een voordelig resultaat van € 829.486. Dit betreft met name het voordelige resultaat op personeel (€ 230.181) en P&A budget (€ 547.511). Het restant resultaat (€ 51.794) is ook nog positief maar dit komt met name door de hoge rentebaten die in 2008 zijn ontvangen.

Uit de staat van baten en lasten (zie B3 van de jaarrekening) komt ten opzichte van 2007 naar voren:

- Hogere baten	+	1.122.912
- Hogere lasten	+	1.466.982
- Hogere renteresultaat	+	205.626
- afname resultaat	-	138.444

Voor onderstaande toelichting wordt u tevens naar B3 en B8 van de jaarrekening verwezen.

De hogere baten zijn het gevolg van:

- **een toename van de rijksbijdragen ( + € 2.084.966 = post 3.1)**

groei van het leerlingenaantal, loon-/prijsstijging en de toename van de toegekende subsidie (zowel materieel als personeel) in het kader van de regeling leerlinggebonden financiering

- **een afname van de overige overheidsbijdragen ( - € 962.048 = post 3.2)**

Afloop contract doordecentralisatie huisvesting, afstoten gymnastieklokalen, vergoeding medegebruik via SRO zie toename verhuuropbrengsten, overgang naar declaratie systeem voor vergoeding huisvestingsvoorzieningen, vermindering aantal ID-banen en toename overige incidentele subsidies (o.a. talentklas en schakelklas) .

- **een afname van de overige baten ( - € 6 = post 3.3).**

Mede doordat een deel van de eigen bankrekeningen van de scholen niet zijn verwerkt nemen de ouderbijdragen, tussenschoolse opvang, schoolreizen en sponsoring af ( - € 136.465). Doordat het medegebruik aan SRO is overgedragen neemt de post verhuur toe ( + € 103.045). En de overige baten nemen ( + € 33.414) toe mede als gevolg van de uitkering van het per 1 augustus 2008 opgeheven openbare SWV WSNS.

De hogere lasten zijn het gevolg van:

- **een toename van de personele lasten ( + € 1.996.358 = post 4.1)**

De lonen/salarissen stijgen als gevolg van loon-/prijsstijging en een groeiend aantal leerlingen (= toename gemiddeld aantal fte met 8).

- **een toename van de afschrijvingslasten ( + € 62.833 = post 4.2)**

Door een toename van de investeringen op het gebied van de ICT (digitale schoolborden etc.) nemen ook de afschrijvingen toe.

- **een afname van de huisvestingslasten ( - € 593.788 = post 4.3)**

Door het wegvallen van de doordecentralisatie vergoeding ( ca. € 540.000) is de dotatie aan de renovatievoorziening nihil. De stijging van het jaarlijks onderhoud is aanzienlijk echter dit komt mede doordat hierin de besteding van de in 2008 ontvangen gemeentelijke kredieten is opgenomen. Wel nemen de onderhoudskosten meer toe dan de baten op dit punt, waardoor de dotatie aan de onderhoudsvoorziening ook daalt. Gekozen is namelijk voor een jaarlijkse dotatie die gelijk is aan het resultaat op de baten minus de lasten voor onderhoud.

Daarnaast is er een aanzienlijke verlaging van de schoonmaakkosten als gevolg van het per 1 augustus 2007 afgesloten contract met VBG. In maart 2008 is VBG failliet gegaan en overgenomen door GOM BV. Gebleken is dat het afgesloten contract niet afdoende voorziet in de gestelde eisen en de overname kosten van gewezen schoonmaakpersoneel hoger zijn. Dit leidt in 2009 tot een aangepast contract.

De totale energiekosten nemen mede als gevolg van de toenemende ICT voorzieningen toe en deze stijging is meer dan dat de baten voor energie stijgen. Ook de overige huisvestingslasten nemen toe echter deze zijn voor een groot deel incidenteel.

- **toename van de overige lasten ( + 1.569 = post 4.4)**

Er is een toename op inventaris/apparatuur en leermiddelen (€ 108.335) en wordt met name veroorzaakt door de eenmalige kosten van NIC (€ 78.776) voor de begeleiding van de Europese aanbesteding van digitale schoolborden (Timco Automatisering BV), computers (Issue), leermiddelen (Heutink Primair Onderwijs BV) en meubilair (Marko BV).

De lasten van de oudercommissie, tussenschoolse opvang, schoolreizen en sponsoring nemen af (€ 106.755) mede doordat een deel van de eigen bankrekeningen van de scholen niet zijn verwerkt.

De hogere financiële baten zijn het gevolg van:

- **een toename van de rente baten ( + € 205.626 = post 5.1)**

De stijging van de rentebaten wordt enerzijds veroorzaakt door de gestegen rentestand (2008 ten opzichte van 2007) en anderzijds door het optimaliseren van het cash management. Met ingang van oktober 2007 is OPO gaan bankieren bij het Ministerie van Financiën (schatkist bankieren). Het Ministerie geeft een hogere rentevergoeding op deposito's en mede hierdoor is het renteresultaat gestegen. Gezien de daling van de rentepercentages bij het Ministerie moet in 2009 worden beoordeeld of schatkist bankieren nog steeds de voordeligste manier van bankieren is.

Het bovenstaande is conform het treasury statuut; er wordt risicomijdend belegd.

De afname van het resultaat komt door:

Een toename van de huisvestingslasten (met name energie), terwijl de vergoeding voor deze onderdelen niet evenredig toenemen. Daarnaast is eind 2007 een eenmalige vergoeding van Loyalis ontvangen welke het resultaat positief heeft beïnvloed en zijn de rentebaten in 2008 ten opzichte van 2007 gestegen.



## 6.5 Verschillen ten opzichte van de begroting 2008

De afwijkingen tussen de werkelijke en begrote bedragen zijn in 2008 aanzienlijk. Een deel van de afwijkingen, met name de personele lasten, is vooraf niet te begroten omdat dit afhankelijk is van onder meer CAO verhogingen. Hieronder volgt een nadere toelichting op de afwijkingen.

### Algemeen

Voor veel onderdelen is het uitgangspunt baten is lasten gehanteerd, hetgeen niet geheel in overeenstemming is met de werkelijkheid.

### Baten

#### 1. Rijksbijdragen:

De begroting 2008 is opgesteld in oktober 2007. De budgetten 2008 van het Ministerie waren toen nog niet bekend. Daarom is voor het leerlingenaantal en voor de bedragen uitgegaan van kalenderjaar 2007 (gebaseerd op de teldatum 1 oktober 2006).

#### 2. Overige overheidsbijdragen:

De gemeentelijke bijdragen voor huisvesting gymzalen zijn te hoog begroot. In de begroting was nog geen rekening gehouden met de overdracht van het medegebruik van de gemeente Haarlem naar SRO. De overige gemeentelijke bijdragen voor schade en huisvestingsvoorzieningen zijn niet opgenomen in de begroting 2008.

#### 3. Overige baten:

De vergoeding voor detachering en ouderbijdragen zijn niet in de begroting opgenomen omdat men ten tijde van het opmaken van de begroting geen juiste inschatting hiervan kon maken. Derhalve is besloten deze niet te begroten.

De verhuur is exclusief de vergoeding medegebruik begroot en de overige baten zijn exclusief de bijdrage Weer Samen Naar School, de vergoeding Techniek en Optimaal Speciaal begroot.

#### 4. Rentebaten:

De rentebaten zijn conservatief begroot. De rentebaten zijn voornamelijk hoger dan begroot doordat OPO over geheel 2008 een hogere rente heeft ontvangen bij het Ministerie van Financiën dan voorheen op de deposito's bij de banken. Daarnaast lag het werkelijke renteniveau in 2008 hoger dan aangenomen werd in de begroting.

### Lasten

#### 1. Personele Lasten:

Te laag begroot als gevolg van de gehanteerde uitgangspunten begroting 2008 (baten = lasten). Verder is het P&A budget minder aangewend dan werd begroot.

#### 2. Huisvestingslasten:

De huisvestingslasten zijn in 2008 hoger dan begroot. Dit wordt vooral veroorzaakt doordat bestedingen van vergoedingen van huisvestingsvoorzieningen niet zijn begroot.

#### 3. Overige lasten:

De leermiddelen (incl. ICT) zijn te laag begroot. De lasten voor oudercommissie, tussenschoolse opvang, schoolreizen en sponsoring zijn niet begroot.

## 6.6 Verkorte begroting 2009

### Baten

Rijksbijdragen	€	39.645.370	
Overige overheidsbijdragen	€	2.264.660	
Overige baten	€	<u>2.148.470</u>	
	€		44.439.500

### Lasten

Personele lasten	€	37.527.740	
Afschrijvingslasten	€	694.480	
Huisvestingslasten	€	3.298.980	
Overige lasten	€	<u>2.801.230</u>	
	€		44.322.430

### Financiële baten en lasten

Rentebaten	€	<u>400.000</u>	
------------	---	----------------	--

RESULTAAT (voordelig) € 517.070

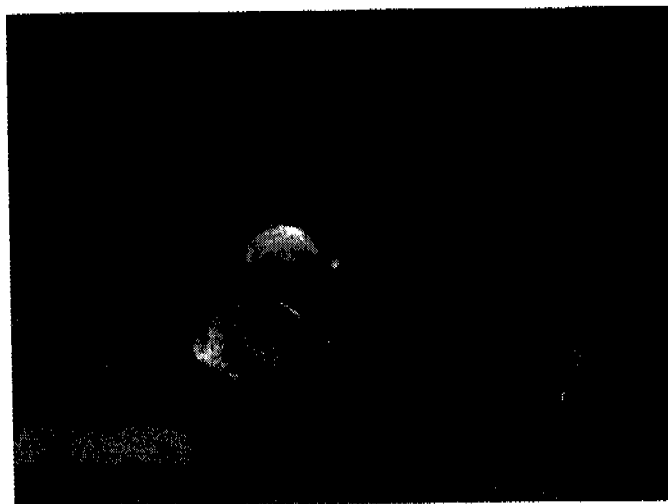
Bij het opstellen van de begroting 2009 is niet meer het baten = lasten principe gehanteerd. Getracht is meer aan te sluiten op de werkelijkheid. De begroting 2009 sluit met een positief resultaat van € 517.070.

In de begroting 2009 is rekening gehouden met de verzelfstandiging van OPO, inclusief de overgang van het personeel van het OSK naar het bedrijfsbureau van de nieuwe Stichting. Tevens is rekening gehouden met de nog op te stellen overeenkomst met de Stichting Openbaar Primair Onderwijs Zuid-Kennemerland.

In de 2<sup>e</sup> helft 2009 zal worden beoordeeld of de begroting zich verhoudt met de werkelijkheid.

#### **6.7 Conclusie**

De vermogenspositie en het resultaat over 2008 is voldoende. Regelmatige toetsing van de risico's is noodzakelijk om een juist beleid voor de toekomst te kunnen bepalen.



Organogram Openbaar Primair Onderwijs Haarlem  
Managementstructuur en scholen

Bestuurs-  
commissie

Algemeen  
directeur

clusterdirecteur  
**NOORD - WEST**

clusterdirecteur  
**ZUID - OOST**

De Cirkel  
*Loc. Sterrenkijker*

Bos en Vaartschool

De Wilgenhoek

De Kring  
*Loc. Hannie Schaft*

De Zonnewijzer

M.L. King

De Peppelaer

Molenwiek Dalton  
*Montessori*

De Spaarneschool

De Piramide  
*Loc. Boerhaavewijk*  
*Loc. Europawijk*  
*Loc. Meerwijk*

De Dolfijn

Ter Cleeff

De Zuiderpolder

De Beatrixschool

A. Schweitzerschool SO

De Zuidwester

De Regenboog SO Mytyl

Prof. v. Gilseschool SO

Dumontschool SBO

Focus SBO

Hildebrandschool SBO

V. Voorthuissenschool SO

**Afkortingenlijst**

bijlage

AD	Algemeen Directeur
APS	Algemeen Pedagogisch Studiecentrum
A.S.S.	Autistisch Spectrum Stoornis
BAO	Basisonderwijs
BC	Bestuurscommissie
BFP	Bestuursformatieplan
wet BIO	de wet Beroepen in het onderwijs
BMT	Bovenschools Managementteam
CVI	Commissie van Indicatiestelling
DGO	Decentraal Georganiseerd Overleg
GMR	Gemeenschappelijke Medezeggenschapsraad
IB-er	Interne Begeleider
ICT	Informatie en Communicatie Technologie
ID banen	Instroom Doorstroom banen
IPB	Integraal Personeels Beleid
JO	Jaarlijks Onderzoek
LZK-school	School voor Langdurig Zieke Kinderen
MLK	Moeilijk Lerende Kinderen
Mytyschool	School voor kinderen met een lichamelijk of meervoudige handicap
MR	Medezeggenschapsraad
Obs	Openbare Basisschool
OKP	OnderwijsKansenPlan
OPOH	Openbaar Primair Onderwijs Haarlem
OSK	Onderwijs Servicekantoor Kennemerland
PCL	Permanente Commissie Leerlingenzorg
PKI	Personeel, Kwaliteit en Innovatie
PKO	Periodiek Kwaliteits Onderzoek
PO	Primair Onderwijs
RDDF	Risicodragend deel van de formatie
REC	Regionale Expertise Centrum
REC-scholen	Scholen voor speciaal onderwijs
RST	Regulier Schooltoezicht
SBO	Speciaal Basisonderwijs
SMT	Sociaal Medisch Team
SO	Speciaal Onderwijs
SWV	Samenwerkingsverband
VVE	Vroeg- en Voorschoolse Educatie
WSNS	Weer Samen Naar School
ZMLK	Zeer Moeilijk Lerende Kinderen
ZMOK	Zeer Moeilijk Opvoedbare Kinderen

BAO scholen



De Peppelaer



De Cirkel



OBS  
DE ZONNEWIJZER



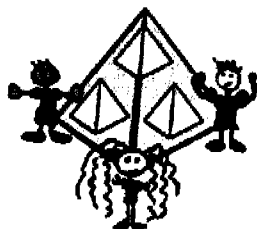
De Spaarneschool



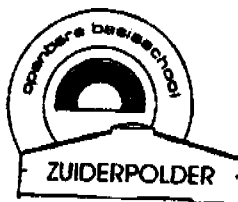
o.b.s.  
Beatrixschool



Martin Luther  
Kingschool



de piramide



SBO - scholen



SO - scholen



Van Gilse



De Regenboog

