

Oplegvel Collegestuk

Portefeuille J. Nieuwenburg
Auteur Dhr. J. Stork / B. de Jong
Telefoon 5113367 E-mail: JStork@haarlem.nl
WZ/Gebiedsmangement Reg.nr. 2009/230261
Te kopiëren: 1. VO Laan van Angers 2. VO-raming 3. Persbericht
B&W-vergadering van 16 februari 2010

Onderwerp

Voorlopig Ontwerp Laan van Angers vrijgeven voor inspraak

DOEL: Besluiten

Het vrijgeven van een voorlopig ontwerp (VO) openbare ruimte Laan van Angers voor inspraak is een bevoegdheid van het college. Het besluit gaat ter informatie naar de commissie ontwikkeling om de raad op de hoogte te brengen.

(protocol actieve informatieplicht, artikel 4 lid 1.).

B&W

1. Het college stelt door middel van deze nota het voorlopig ontwerp voor de Laan van Angers vast en geeft het vrij voor inspraak.
2. Het vaststellen van het voorlopige ontwerp heeft geen financiële consequenties. Bij het vaststellen van het definitief ontwerp wordt een sluitende dekking voorgelegd.
3. Het college informeert de commissie Beheer over het voorlopig ontwerp in het kader van de voortgang van de Integrale vernieuwing openbare ruimte Europawijk Zuid (IVOREZ).
4. De betrokkenen ontvangen daags na besluitvorming informatie over dit besluit; de media krijgen een persbericht.

COLLEGE BESLUIT

Onderwerp: Vrijgeven voor inspraak van Voorlopig Ontwerp Laan van Angers

REG.NUMMER: 2009/230261

Inleiding

In Europawijk Zuid vindt tussen 2009 en 2014 grootschalige herinrichting van de openbare ruimte plaats, gekoppeld aan een herstructureringsopgave door de woningcorporaties Ymere en PreWonen. Als sluitstuk van deze integrale vernieuwing van de openbare ruimte in Europawijk Zuid (IVOREZ) wordt in 2012 de Laan van Angers heringericht.

Besluitpunten college

1. Het college stelt door middel van deze nota het voorlopig ontwerp voor de Laan van Angers vast en geeft het vrij voor inspraak.
2. Het vaststellen van het voorlopige ontwerp heeft geen financiële consequenties. Bij het vaststellen van het definitief ontwerp wordt een sluitende dekking voorgelegd.
3. Het college informeert de commissie Beheer over het voorlopig ontwerp in het kader van de voortgang van de Integrale vernieuwing openbare ruimte Europawijk Zuid (IVOREZ).
4. De betrokkenen ontvangen daags na besluitvorming informatie over dit besluit; de media krijgen een persbericht.

Beoogd resultaat

De openbare ruimte in Europawijk-Zuid wordt integraal vernieuwd, uitgaande van het nog vast te stellen 'Handboek inrichting openbare ruimte Schalkwijk' (HIOR Schalkwijk). De Laan van Angers krijgt een groen en verkeersluw karakter, waarbij de laan primair bedoeld is voor fietsers, voetgangers en openbaar vervoer. Het oppervlak wegverharding zal daarbij afnemen en het aantal bomen zal toenemen.

Argumenten

Afgelopen juni is het integraal voorlopig ontwerp voor de openbare ruimte in Europawijk Zuid gepresenteerd als start van een inspraakperiode. De Laan van Angers is daar toen buiten gelaten vanwege benodigd nader verkeersonderzoek. Inmiddels is dat afgerond zodat nu ook voor de Laan van Angers het voorlopig ontwerp vrij gegeven kan worden voor inspraak.

Doel van het gekozen herinrichtingsontwerp is om de laan, die in de huidige situatie als brede asfaltweg een sterk verkeerskundig karakter heeft, om te vormen naar een groene laan met een hoogwaardig verblijfskarakter: zowel voor de bewoners van de Laan van Angers zelf als voor de achterliggende buurten.

Beleidskaders

In het voorlopig ontwerp wordt aangesloten bij de gekozen beleidskaders voor de integrale vernieuwing van de openbare ruimte in Europawijk Zuid (IVOREZ).

Ontwerp uitgangspunten

Europawijk Zuid is een woonwijk waarin de kwaliteitsambitie standaard is. Dat betekent dat de openbare ruimte een uniform beeld uitstraalt, waarbij gebruik wordt gemaakt van standaard materialen, conform het (concept) HIOR voor Schalkwijk. Terughoudendheid met inrichtingselementen is hierbij geboden. De

onderhoudsinspanning op verharding, groen, kunstwerken, speelvoorzieningen, straatmeubilair, verlichting en water is 'standaard'.

De ruimtelijke opzet hangt samen met de stedenbouwkundige structuur van de aangrenzende bouwblokken. Een compositie van “stempels”, die er toe leidt dat er een ritme van ruimtes met wisselende breedte ontstaat. De inrichting van de laan speelt hier op in door een afwisseling van sferen. Waar het profiel breed is bepalen de bestaande platanen samen met de grasvlakten de sfeer; waar het profiel smal is worden er bloeiende bomen en heesterstroken geplant. De inrichting van de openbare ruimte sluit aan op de inrichting van de voortuinen van de corporatieflats.

Verkeer en parkeren

Heel Europawijk Zuid wordt ingericht als een 30km/u gebied, de Laan van Angers als een 30km/u + bus gebied. De rijbaan behoudt zijn rechte loop, maar wordt versmald tot 6 meter en krijgt een klinkerverharding. Over de Laan van Angers blijft een bus rijden. Voor de fietsers wordt door middel van een afwijkend straatverband fietsstroken gesuggereerd. Verkeersremmende maatregelen worden toegepast conform het (concept) HIOR Schalkwijk. Er is rekening gehouden met bevoorrading (door eurotrailers) van de supermarkt.

De busroute over de Laan van Angers zal herkenbaar zijn door een duidelijke inrichting. De kruisende langzaamverkeersroute over de Albion – Londenstraat – Wenenstraat wordt uitgevoerd als fietsstraat. De bus heeft voorrang op kruisend verkeer. Langs de Laan van Angers blijven 42 van de huidige 84 parkeerplaatsen gehandhaafd. De verdwenen plaatsen zijn elders in de wijk gecompenseerd.

Groen

Aan weerszijden van de weg komen ruime groenstroken waarin afwisselend bomen en heesters staan. Het behoud van de bestaande bomen is het uitgangspunt. Aan de oostzijde van de weg wordt een brede, vrijliggende wandelpromenade aangelegd die langs de speeltuin loopt en waarlangs bankjes komen te staan. De groene wandelroute langs de Laan van Angers gaat verder langs de Italiëlaan en vormt samen met het Engelandpark en het Heempark een recreatief rondje door de wijk.

Alle bomen zijn in kaart gebracht en op kwaliteit beoordeeld. In het ontwerp is er rekening mee gehouden dat de Laan van Angers tot de hoofdbomenstructuur van de wijk behoort. Het wegprofiel wordt versmald ten gunste van meer groen. Voor heel Europawijk Zuid is een groentoets uitgevoerd, waarbij rekening is gehouden met de bomenstructuur van Europawijk zuid. De groentoets is beschikbaar bij het DO.

Openbare verlichting

De armaturen van de openbare verlichting worden vernieuwd. Waar nodig worden lichtmasten vervangen.

Water

Het uitgangspunt tot het aanleggen van een watergang in de Laan van Angers is in 2005 verlaten. In het ontwerp komt aanzienlijk minder wegverharding en wordt meer groen gerealiseerd, hetgeen een positief effect heeft op waterhuishouding en klimaatbestendigheid in Europawijk.

Riolering/drainage

Zowel het riool- als het drainagesstelsel worden geheel vernieuwd. Er wordt een gescheiden rioolstelsel aangelegd, waarin het regenwater apart van het afvalwater wordt afgevoerd. De verharding en de dakoppervlakken van de bebouwing langs de Laan van Angers (zogenaamd grijswater) zal worden afgekoppeld.

Straatmeubilair

Het straatmeubilair wordt vervangen conform het (concept) HIOR Schalkwijk.

Afvalinzameling

Het gebied Europawijk Zuid is al voorzien van ondergrondse containers. Bijplaatsen van ondergrondse containers langs de Laan van Angers is niet nodig.

Resultaten van participatie

Het voorlopig ontwerp is tot stand gekomen in samenwerking met een speciaal voor het project opgerichte klankbordgroep. In deze klankbordgroep zitten leden van de wijkraad Europawijk en diverse bewoners uit de buurt. De klankbordgroep is tot en met december 2009 zes keer bij elkaar geweest om het Programma van Eisen, het schetsontwerp en het voorlopig ontwerp met elkaar te bespreken. Daarbij is ingezoomd op de Laan van Angers, waarvoor diverse varianten zijn uitgewerkt en voorgelegd, op basis waarvan een keuze is gemaakt. In de klankbordgroep is draagvlak voor het voorlopig ontwerp.

Communicatie

Na goedkeuring van het voorstel wordt het voorlopig ontwerp zes weken ter inzage gelegd. In maart 2010 wordt een inspraak- en informatieavond georganiseerd. Hier presenteert de gemeente het voorlopig ontwerp aan bewoners en belanghebbenden. Zij kunnen de plannen bekijken en bespreken met deskundigen. Via formulieren kunnen aanwezigen hun reacties geven op de het plan. De op- en aanmerkingen uit de inspraak worden verwerkt in een Nota van Antwoord die als bijlage wordt toegevoegd aan het in een later stadium vast te stellen definitieve ontwerp.

Voor de uitvoering wordt een BLVC-uitvoeringsplan opgesteld (Bereikbaarheid, Leefbaarheid, Veiligheid, Communicatie). Hierover wordt op een later moment met de wijkbewoners gecommuniceerd.

Financiële paragraaf

Het vaststellen van het voorlopig ontwerp heeft geen financiële consequenties. Voor de volgende fase, het maken van een definitief ontwerp, wordt geput uit de voor IVOREZ beschikbaar gestelde budgetten.

Kanttekeningen

De Laan van Angers is het VIIe en laatste deelgebied binnen de integrale aanpak van de Europawijk Zuid. Alle deelgebieden worden afzonderlijk aanbesteed. Inzet is de aanbestedingen zo te bundelen dat schaalvoordelen worden bereikt. Een beheerkostenberekening (B&O-document) wordt gemaakt op basis van het definitief ontwerp. Financiële consequenties van kwaliteitsuitbreiding worden daarbij zichtbaar gemaakt.

Risicoparagraaf

Als mogelijk risico wordt gezien:

1. De bijdrage van de corporaties. Door de kredietcrisis kan bij de corporaties de noodzaak ontstaan de inzet aan de herstructurering te heroverwegen. Gelet op de inspanningen tot nu toe wordt de kans hierop gering geacht.
2. Riolvernieuwing. Indien het definitieve rioolplan afwijkt van het bestaande tracé kan dit leiden tot problemen van milieutechnische aard of vondsten van archeologische aard en hogere kosten. In de VO-raming is hiervoor een stelpost onvoorzien van 20% aangehouden.
3. Als kans voor het project geldt de huidige aanbestedingsmarkt. De verwachting is dat de aanbesteding lager uit kan vallen dan de raming.

Uitvoering

Planning:

Inspraak voor belanghebbenden start in maart 2010, gedurende 6 weken.

Opstellen Nota van Antwoord en definitief ontwerp: voorjaar 2010

Bestuurlijk besluitvorming inzake het definitief ontwerp: najaar 2010

De vigerende uitvoeringsplanning is als volgt:

Laan van Angers

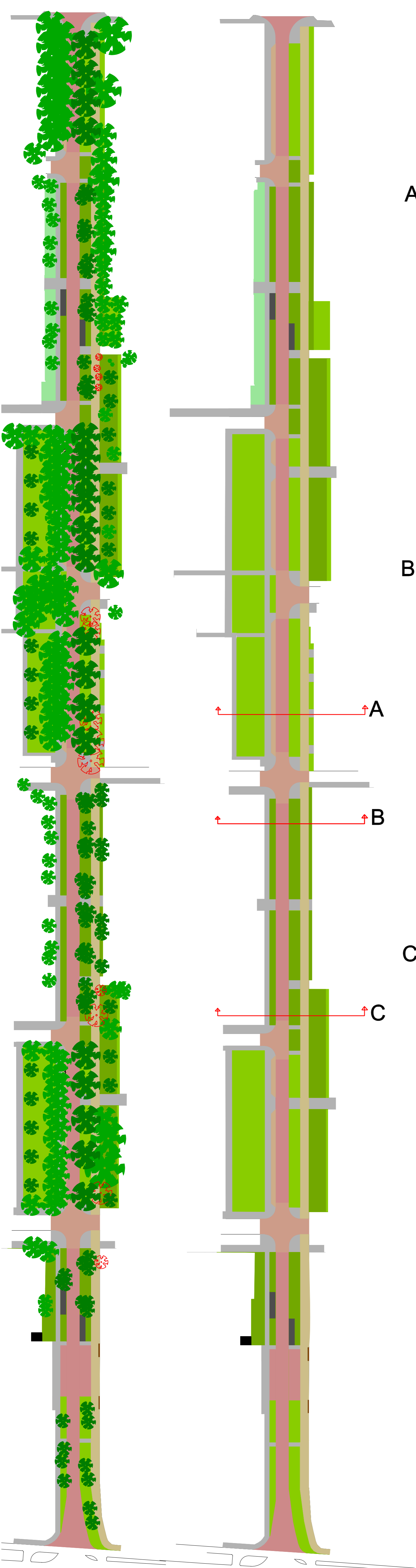
3^e kw 2011 / 2^e kw 2012

Bijlagen

1. Voorlopig ontwerp Laan van Angers
2. VO-raming Laan van Angers

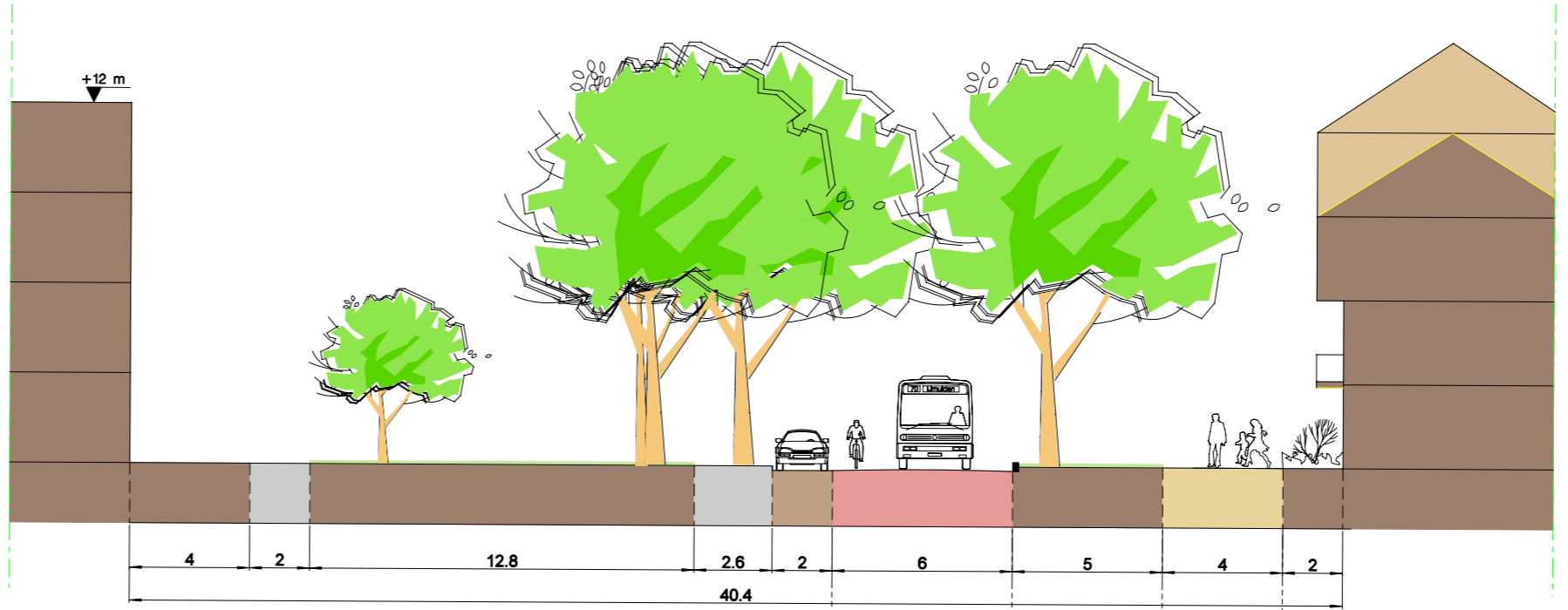
Het college van burgemeester en wethouders,

Voorlopig Ontwerp Fase VII - Laan van Angers - IVOREZ

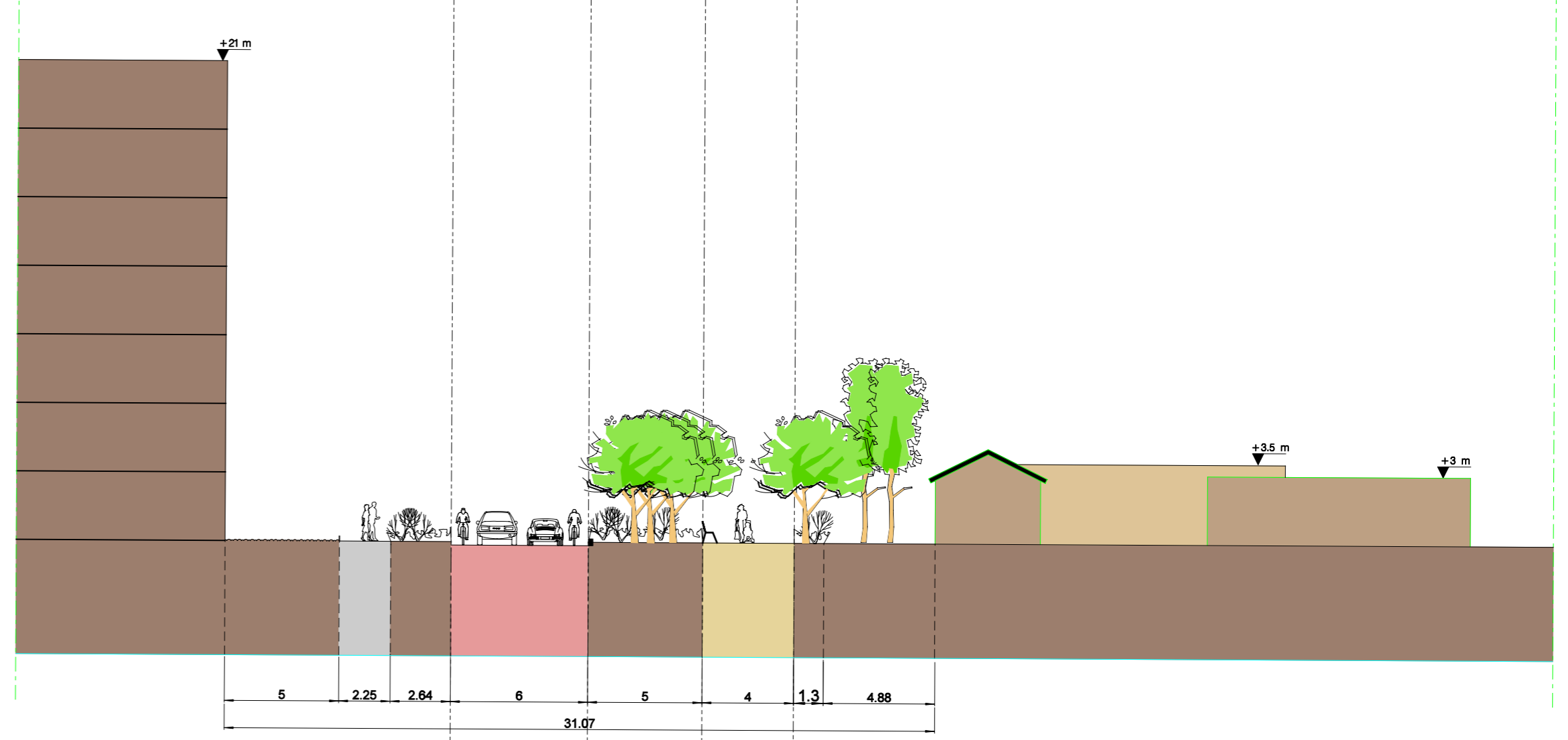


schaal 1:1000

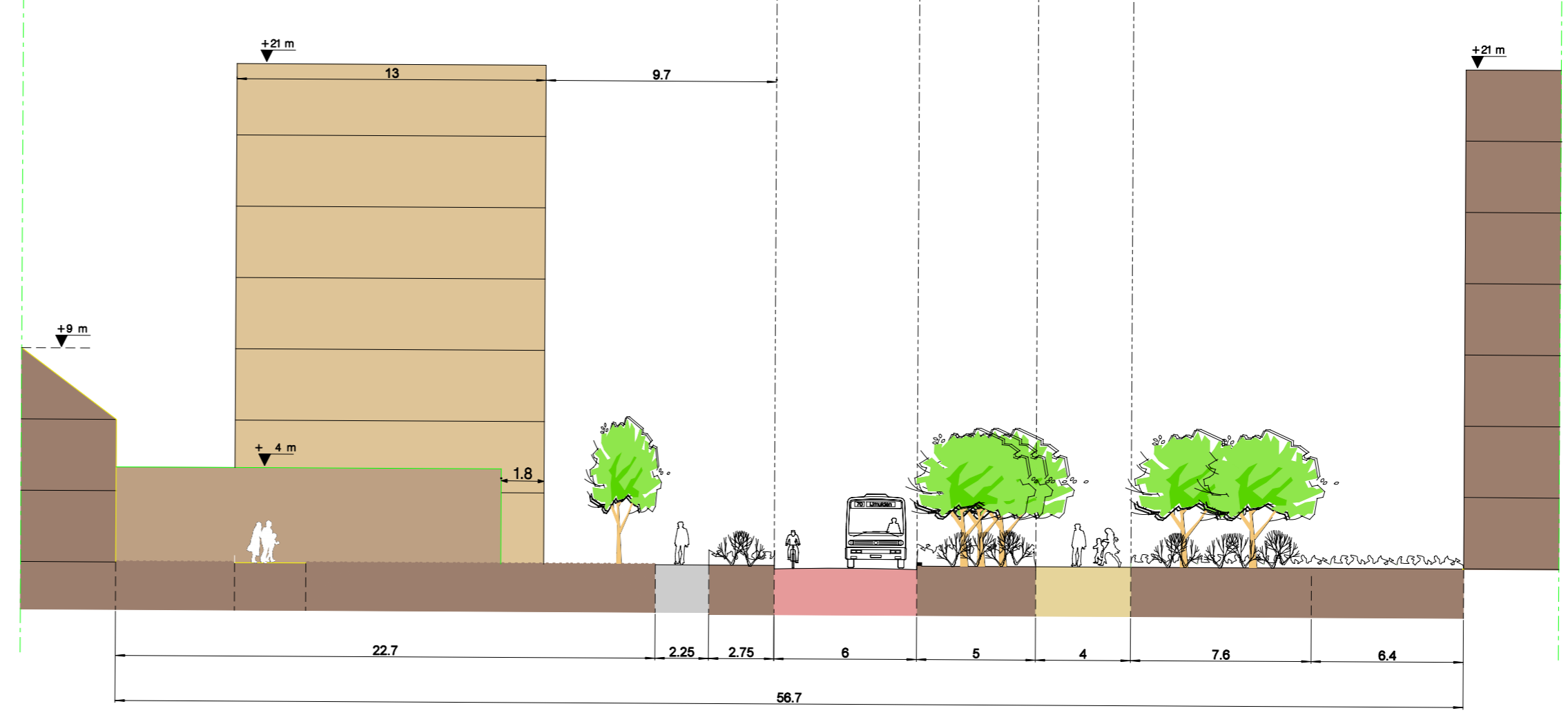
schaal 1:1000



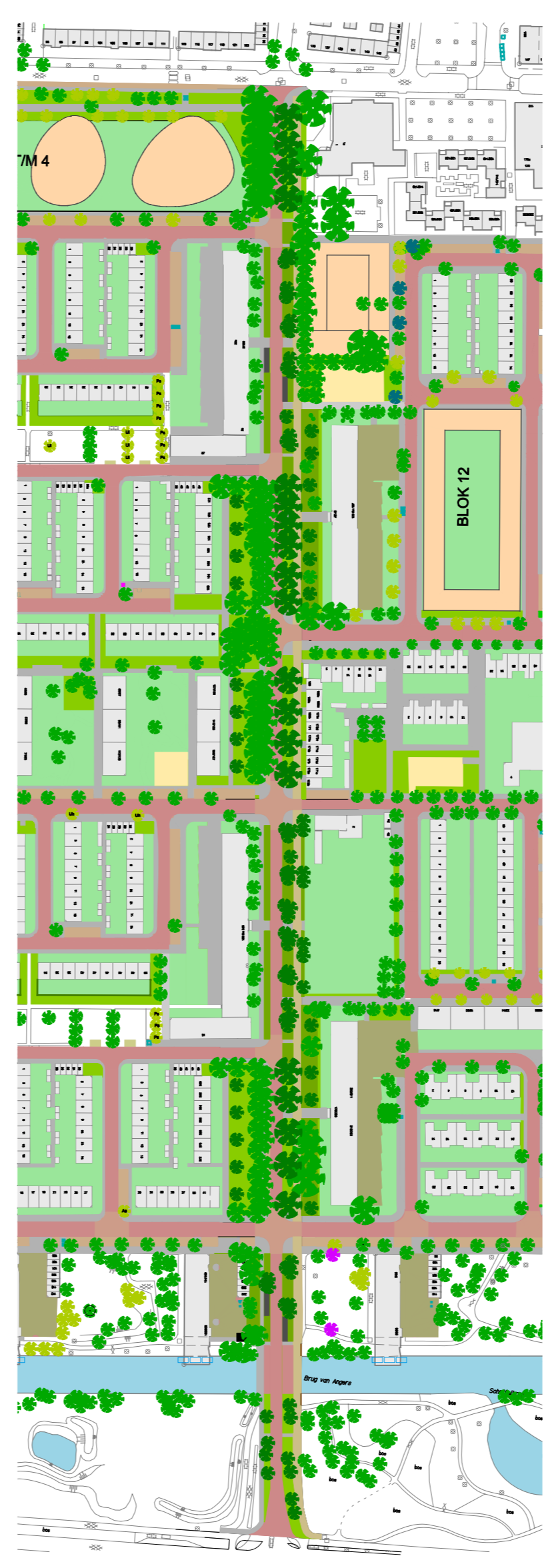
A : t.h.v. Londenstraat



B : t.h.v. De Eenhoorn



C : t.h.v. Brusselstraat



LEGENDA:

- Boom (bestaand)
- Boom (nieuw)
- Boom (kappen)
- Heesterbeplanting (max. 1,5 m hoog)
- Gras met voorjaarsbollen
- Weg (gebakken klinkers)
- Trottoir (30/30 tegels)
- Plateau (gebakken klinkers)
- Parkeerplaats (gebakken klinkers)
- Bushalte (trottoirtegels)

wijz.	omschrijving wijziging	get.	gec.	datum
STEDENBOUW EN ONTWERP HAARLEM				
Project : EUROPAWIJK ZUID - V.O. - fase VII				
Onderwerp : Laan van Angers				
datum :	09-11-2009	opdrachtgever :	F. Molenaar	tekeningnr. :
schaal :	1:1000, zonder schaal	getekend :	M. Bankras	gecontroleerd :
formaat :	A1			907LS006
bestek :				wijziging :



Stedenbouw en Ontwerp

Kostenraming Europawijk Zuid, Laan van Angers

 datum 5-11-2009
 opsteller v.Zanten/Sital

Activiteit		eenh.	hoev.	prijs	totaal
Verwijderen trottoir	toepassen stamommanteling	m2	6.300	€ 0,90	€ 5.670
	opbreken tegels 300x300	m2	6.300	€ 1,90	€ 11.970
	opbreken trottoirband	m2	6.300	€ 2,30	€ 14.490
	aanbrengen straatlaag	m2	6.300	€ 1,20	€ 7.560
	verwijderen kolk	m2	6.300	€ 0,50	€ 3.150
	verwijderen kolkleiding	m2	6.300	€ 0,70	€ 4.410
					€ 47.250
Verwijderen asfaltverharding	opbreken asfaltverharding teerhoudend	m2	8.800	€ 9,00	€ 79.200
	storten asfaltverharding teerhoudend	m2	8.800	€ 27,50	€ 242.000
					€ 321.200
Verwijderen elementverharding (parkeervakken en aansluitingen zijstraten)	opbreken betonstraatstenen keiformaat	m2	1.920	€ 2,10	€ 4.032
	ontdoen van grond	m2	1.920	€ 1,50	€ 2.880
					€ 6.912
Verwijderen groen	90% frezen gazon	m2	5.505	€ 2,70	€ 14.864
	10% rooien begroeiing/hagen, incl. stortkosten	m2	5.505	€ 1,44	€ 7.927
					€ 22.791
Aanbrengen trottoir van betontegels	aanbrengen en leveren zand (gem. 15cm)	m2	4.045	€ 2,80	€ 11.326
	stellen straatpot/paaltjes/verkeersborden	m2	4.045	€ 1,10	€ 4.450
	aanbrengen opsluitband	m2	4.045	€ 0,70	€ 2.832
	leveren opsluitband	m2	4.045	€ 0,50	€ 2.023
	aanbrengen trottoirband 130/150	m2	4.045	€ 1,30	€ 5.259
	leveren trottoirband	m2	4.045	€ 1,40	€ 5.663
	aanbrengen tegels 300x300	m2	4.045	€ 6,20	€ 25.079
	leveren tegels	m2	4.045	€ 6,30	€ 25.484
	aanbrengen kolk	m2	4.045	€ 1,30	€ 5.259
	leveren kolk	m2	4.045	€ 2,50	€ 10.113
	aanbrengen kolkleiding	m2	4.045	€ 1,30	€ 5.259
	aanbrengen hulpstukken kolkleiding	m2	4.045	€ 0,90	€ 3.641
					€ 106.384
Aanbrengen rijbaan van elementverharding, incl aanbrengen fundering	ontgraven grond	m2	5.245	€ 0,70	€ 3.672
	afvoeren en storten (niet bruikbaar) grond/zand	m2	5.245	€ 3,15	€ 16.522
	aanbrengen en leveren zand (gem. 15cm)	m2	5.245	€ 2,80	€ 14.686
	aanbrengen en leveren menggranulaat	m2	5.245	€ 5,80	€ 30.421
	aanbrengen straatlaag	m2	5.245	€ 1,20	€ 6.294
	op hoogte brengen bestaande putrand	m2	5.245	€ 0,50	€ 2.623
	aanbrengen klinkers	m2	5.245	€ 8,50	€ 44.583
	leveren klinkers	m2	5.245	€ 26,00	€ 136.370
	verlichting	st	47	€ 1.750,00	€ 82.250
					€ 337.419
Aanbrengen parkeervakken van elementverharding, excl. Fundering	aanbrengen en leveren zand (gem. 15cm)	m2	580	€ 2,80	€ 1.624
	op hoogte brengen bestaande putrand	m2	580	€ 0,50	€ 290
	aanbrengen klinkers	m2	580	€ 8,50	€ 4.930
	leveren klinkers	m2	580	€ 23,00	€ 13.340
	aanbrengen makering tussen rijbaan/pv	m2	580	€ 0,80	€ 464
	aanbrengen molgoot	m2	580	€ 1,50	€ 870
					€ 21.518
Aanbrengen halfverharding	ontgraven grond	m2	2.705	€ 0,70	€ 1.894
	afvoeren en storten (niet bruikbaar) grond/zand	m2	2.705	€ 3,15	€ 8.521
	aanbrengen en leveren zand (gem. 15cm)	m2	2.705	€ 2,80	€ 7.574
	Aanbrengen halfverharding, incl. opsluiting	m2	2.705	€ 20,00	€ 54.100
					€ 72.088
Aanbrengen groen	80% inzaaien gazon, incl. egaliseren en profileren	m2	9.950	€ 0,96	€ 9.552
	20% planten heesters, incl. grondverbetering+lev.	m2	9.950	€ 8,20	€ 81.590
	nazorg groen eerste 2 jaar, 14%	EUR	1	€ 12.759,88	€ 12.760
	aanbrengen teelaarde, 0,20m	m2	9.950	€ 1,30	€ 12.935
	leveren teelaarde	m2	9.950	€ 3,60	€ 35.820
					€ 152.657
Aanbrengen straatmeubilair	aanbrengen straatmeubilair	EUR	1	€ 10.000,00	€ 10.000
Aanbrengen bushaltes	Aanbrengen bushaltes	st	4	€ 10.000,00	€ 40.000
					€ 40.000
Aanpassen aansluiting Laan van Angers op de Europaweg, incl. aanpassing VRI		EUR	1	€ 40.000,00	€ 40.000
Vervangen drainage	verwijderen drainage	m	665	€ 9,90	€ 6.584
	verwijderen drainageput	st	13	€ 200,00	€ 2.600
	aanbrengen drainageleiding PVC incl. grindkoffer	m	755	€ 36,90	€ 27.860
	aanbrengen drainageput met putrand	m	755	€ 10,90	€ 8.230
	grondverzet	m	755	€ 22,00	€ 16.610
	bronbemaling	m	755	€ 15,50	€ 11.703
	diversen (kruising riool, revisie, beproeven)	m	755	€ 4,40	€ 3.322
Vervangen riolering gemengd stelsel	Gemengd verwijderen beton 400/600	m	810	€ 47,00	€ 38.070
	Gemengd aanbrengen beton 300	m	810	€ 112,00	€ 90.720
	bronbemaling	m	810	€ 22,00	€ 17.820
	grondwerk	m	810	€ 50,00	€ 40.500
	herstellen kessen en langshout (30%)	m	243	€ 80,00	€ 19.440
					€ 206.550
Aanbrengen riolering RWA stelsel	RWA aanbrengen PVC 315	m	810	€ 120,00	€ 97.200
	bronbemaling	m	810	€ 22,00	€ 17.820
	grondwerk	m	810	€ 50,00	€ 40.500
					€ 155.520

SUBTOTAAL € 1.617.196

Stelpost kleine werkzaamheden	€	2,00%	€ 32.344
uitvoering in fasen	€	1,00%	€ 16.172
post Kabel en Leidingwerk (tbv derden)	€	2,00%	€ 32.344
eenmalige aannemerskosten (materiaal, keten, aanvoer, etc)	€	6,00%	€ 97.032
Uitvoeringskosten	%	8,00%	€ 129.376
Algemene Kosten	%	8,00%	€ 129.376
Winst en Risico	%	5,00%	€ 80.860

AANNEEMSOM € 2.134.698

Onvoorzien	%	20%	€ 426.940
Vorbereiding	%	10%	€ 213.470
Directie & Toezicht	%	8%	€ 170.776
			SUBTOTAAL IB € 384.246
			TOTAAL (ex btw) € 2.945.883

Uitgangspunten:

Raming op basis van aangepast VO (zie bijgevoegde tekening)
 Plangebied, zie toegevoegde tekening
 Aanbrengen van een fundering onder de rijbaan
 Raming op basis van kentallen
 dikte te verwijderen asfalt 20 cm
 gerekend met schone grond