

Raadsstuk

Onderwerp: Beheervisie Haarlemmerhout

Reg.nummer: 2009/234898

1. Inleiding

De Haarlemmerhout is een Rijksmonument op cultuurhistorische basis dat in het kader van de Monumentenwet in stand gehouden moet worden. In de Haarlemmerhout is sprake van *slijtage*, er is achterstallig onderhoud aan het groen, de paden en de monumenten in het bos.

De beheervisie beschrijft de ambities en de beheerdoelen voor de komende decennia. Als deze worden gerealiseerd, komt de sterke identiteit van de Haarlemmerhout weer tot uitdrukking.

De huidige beheervisie borduurt voort op het *beheerplan uit 1990*. Daarnaast liggen verschillende onderzoeken ten grondslag aan de visie (zie bijlage). De ideeën over het functioneren en de beheerdoelen van de Haarlemmerhout zijn niet wezenlijk veranderd. De beheervisie is er op gericht om de huidige waarden van de Hout te behouden en het huidige gebruik voor te zetten (consolidatie).

Een *actuele beheervisie* is nodig om het onderhoud aan de Hout uit te voeren. De ideeën uit het beheerplan van 1990 waren niet concreet genoeg uitgewerkt¹ voor een goede uitvoering van het beheer. De onduidelijke situatie die daardoor ontstond, is mede debet aan de huidige staat van de Hout.

Een beheervisie is ook nodig om subsidies aan te vragen voor restauratie en behoud van waardevolle elementen. Met de visie wordt het mogelijk verbetervoorstellen (ontwerpogaven) te programmeren in het investeringsprogramma.

De visie vormt het kader voor ontwikkelingen in de Hout en de communicatie over de Hout. Samenwerking met belangengroepen als bijvoorbeeld wijkraden, natuurverenigingen, de Vereniging Vrienden van de Haarlemmerhout, Stichting Houten Haarlemmer en Vereniging Historische Haerlem, heeft nu een duidelijker basis.

De Haarlemmerhout wordt als rijksmonument in stand gehouden. Dit betekent dat oude patronen in de Hout behouden, hersteld of zichtbaar gemaakt worden (historische relictien)².

De inrichting (het grondplan) van de Hout blijft grotendeels ongewijzigd: Het duurzaam in standhouden van een natuurlijk loofbos met veel oude bomen en met een combinatie van de *functies cultuur, natuur en recreatie*. Op enkele punten wordt de inrichting aangepast aan de wensen en eisen van deze tijd en zal de Haarlemmerhout ook de komende decennia de uitstraling geven die bij dit oude stadsbos hoort. Deze wijzigingen zijn benoemd als ontwerpogaven en moeten nog uitgewerkt worden.

2. Voorstel aan de raad

Het college stelt de raad voor om de beheervisie Haarlemmerhout vast te stellen.

¹ Het integraal beheerplan Haarlemmerhout zal daar wel aan voldoen. Het integraal beheerplan is de beheervisie en de beheermaatregelen samen. De beheermaatregelen zijn de vertaling van de visie in concrete maatregelen.

² Voorbeelden van historische relictien zijn het Zantvoortepad en het Hildebrandmonument.

3. Beoogd resultaat

Het in stand houden van de Haarlemmerhout als Rijksmonument en het afstemmen van het (regulier) beheer hierop. Het versterken van de uitstraling van de Haarlemmerhout als stadsbos met duidelijke entrees.

4. Argumenten

Bewoners en groene organisaties zijn erg betrokken bij de staat van de Haarlemmerhout. Draagvlak voor de beheermaatregelen is belangrijk omdat de werkzaamheden die nu en in de toekomst in het stadsbos getroffen worden, soms ingrijpend zullen zijn. Het onderhoud van een levend monument brengt altijd ingrepen met zich mee. Op de korte termijn kunnen deze ingrepen nog niet het beoogde resultaat laten zien, maar zijn wel nodig met het oog op de lange termijn van het bos en om de waarde (Rijksmonument) en het gebruik van de Hout duurzaam in stand te houden.

Financiële paragraaf

Het onderhoud van de Hout wordt gefinancierd uit de middelen die nu al beschikbaar zijn voor de Hout. Het budget voor de Hout wordt expliciet gemaakt en gehaald uit het totale budget van de gemeente voor onderhoud van het groen. Dit wil zeggen dat de middelen voor de Hout worden gesplitst van de totale onderhoudsmiddelen en exclusief voor de Haarlemmerhout beschikbaar komen. De uitsplitsing gebeurt op basis van normering voor de diverse onderhoudsbestekken. Mocht in de toekomst het groenbudget wijzigen (omdat bijvoorbeeld de normen anders worden), dan wijzigt het budget van de Haarlemmerhout mee.

De in deze beheervisie genoemde ambities (ontwerpogaven) vereisen investeringen. De investeringen zijn noodzakelijk om vernieuwingen aan te brengen die het functioneren van de Hout sterk verbeteren. Er wordt nagegaan welke financieringsmogelijkheden er binnen en buiten de gemeente zijn om de ambities te realiseren.

De noodzakelijke ingrepen en kosten zijn beschreven in deel 2, Beheermaatregelen, en is onderdeel van het integrale beheerplan van de Haarlemmerhout. Op basis van het beheerplan kunnen de investeringen opgenomen worden in het investeringsprogramma van de gemeente.

5. Kanttekeningen

In de beheervisie is de keuze gemaakt voor het behoud van de Haarlemmerhout als cultuurhistorische stadsbos, dit kan betekenen dat een monumentale boom ruimte moet maken voor zijn opvolgers of toekomstbomen.

Voor ingrepen in het bos is in geval van dunnen een kapvergunning nodig voor iedere individuele boom. Voor een stadsbos kan dit veel extra werk met zich meebrengen.

6. Uitvoering

De vastgestelde beheervisie Haarlemmerhout wordt aan de leden van de klankbordgroep toegestuurd.

7. Bijlagen

Beheervisie Haarlemmerhout

Inspraaknotitie

Het college van burgemeester en wethouders,

de secretaris

de burgemeester

Raadsbesluit

De raad der gemeente Haarlem,

Gelezen het voorstel van het college van burgemeester en wethouders;

Besluit:

- de raad om de beheervisie Haarlemmerhout vast te stellen.

Gedaan in de vergadering van

De griffier,

De voorzitter,



Haarlem

Wijkzaken
afdeling OGV

Vragen
023-511 33 37

December 2009

Deel 1, beheervisie voor het Rijksmonument de Haarlemmerhout

Integraal beheerplan Haarlemmerhout 2009-2020



Integraal beheerplan Haarlemmerhout 2009-2020

Deel 1, Beheervisie voor het Rijksmonument de Haarlemmerhout



“Hoge bomen, waar de wind als een muzikant in speelde, liedjes, enkel voor een kind dat zich alles kon verbeelden en nog ongehinderd sprak met de dieren en de dwergen, hoge bomen, bomen, als een dak om de wereld te verbergen...”

(Lennaert Nijgh en Cobi Schreijer, uit: Ballade van de Spanjaardslaan)

Haarlem, december 2009

Colofon

Bestuurlijk opdrachtgever: Wethouder Maarten Divendal
Ambtelijk Opdrachtgever: Diana Bakboord
Opdrachtnemer: Silve (Jop de Klein, Marcel Lusink)
Projectleider: Diederik Notenboom
Beheerder: Fred van Klaveren
Klankbordgroep: Wijkraden (Welgelegen, Zuiderhout, Bosch & Vaart, Koninginnebuurt), Belangengroeperingen (KNNV, IVN, Vereniging Historisch Haerlem, Houten Haarlemmer, Stichting Haarlemsbouwplannen, Vogelwerkgroep Zuid Kennemerland), Omwonenden
Ambtelijk projectteam: medewerkers van de hoofdafdelingen Wijkzaken en Stadszaken

Inhoudsopgave deel 1: Beheervisie

Inleiding	5
1. Beschrijving van de Haarlemmerhout en huidige situatie	7
1.1 Ligging en indeling	7
1.2 Functies en gebruik	10
1.3 Ecologie	11
1.4 Wat maakt de Hout de Hout?	13
2. Visie op het toekomstig functioneren van de Haarlemmerhout	15
2.1 Haarlemmerhout Mythe	15
2.2 Visie op de Haarlemmerhout	15
2.3 Kleine Hout	17
2.4 Grote Hout	18
2.5 Eindhovenout	19
2.6 Ambities	20
2.7 Beheerdoelen	23
2.8 Functies	24
2.9 Opgaven voor de Haarlemmerhout	25
3. Organisatie en beheer	27
3.1 Beheerder	27
3.2 Ambtelijke Voorbereidingsgroep	27
3.3 Adviescommissie	28
3.4 Externe Klankbordgroep	28
3.5 Uitvoering van het beheer	28
3.6 Handhaving	29
3.7 Kostenniveau	29
Literatuurlijst	30

Bijlagen:

Bijlage I	Woordenlijst
Bijlage II	Kadastrale gegevens Haarlemmerhout
Bijlage III	Kaart Toekomstvisie Haarlemmerhout

Deel I: BEHEERVISIE

Inleiding

De Haarlemmerhout ligt aan de zuidzijde van de stad Haarlem, direct tegen het stadscentrum. De Hout fungeert al eeuwen als stadsbos.

De eeuwenoude geschiedenis van de Hout is in vele vakpublicaties vastgelegd en wordt beschreven door dichters en schrijvers. Na ernstige bedreiging met kaalkap door de gemeente is de kwaliteit van het stadsbos beschermt door de aanwijzing in 1960 tot rijksmonument: ‘Bos in de 18^e eeuw met stervormige lanen doortrokken, in het einde der 18^e en aanvang 19^e eeuw in landschappelijke stijl aangelegd en deels op het paviljoen Welgelegen georiënteerd. Deels 18^e eeuwse linden-lanen nog aanwezig’.

De Haarlemmerhout is belangrijk voor Haarlemmers. De Hout is alom bekend en vormt een grote aantrekkingskracht op bewoners van de stad en daarbuiten (Temminck en Brinkgreve, 1984). Uit onderzoek blijkt dat meer dan 85 procent van de bewoners in en nabij het centrum de Hout wel eens bezoekt. Van de verder weg gelegen wijken doet zo’n 70% dat (Goudsmit, 2008). De belangstelling voor de Hout is niet nieuw, het bos geniet al eeuwenlang belangstelling bij de Haarlemmers. Dit blijkt ondermeer uit de vele discussies in het verleden over het beheer. Er is menig strijd gestreden over het doen en laten met de Hout (Wals, Bakker en Notenboom, 2008).

De Haarlemmerhout is bekend in heel het land, vaak gekoppeld aan Hildebrand (Nicolaas Beets) en andere auteurs en niet door de huidige uitstraling. Op dit moment ontbreekt het aan allure en dat vinden velen spijtig. De Hout moet een sieraad zijn voor de stad. Dit kan; de kwaliteit van de Hout biedt voldoende kansen.

Doel beheervisie

Deze beheervisie bouwt voort op het beheerplan dat in 1990 is opgesteld. De huidige ideeën over het functioneren en de beheerdoelen van de Haarlemmerhout verschillen niet veel van de visie die in 1990 is geformuleerd. Dit ondanks de onvrede die heerst bij verschillende *stakeholders*¹ van de Hout. De onvrede betreft dan ook niet zo zeer de keuzes maar vooral de uitvoering van het beheer en de beeldkwaliteit van het geheel. Kennelijk waren de ideeën uit de beheervisie van 1990 onvoldoende uitgewerkt en geborgd om het beheer uit te voeren.

De gemeente Haarlem heeft besloten om een nieuw integraal beheerplan op te stellen voor het komende decennium. Deze visie is daar het eerste deel van waarin ambities, beheerdoelen en criteria voor beheermaatregelen zijn vastgelegd. De gemeente wil door het opstellen van een bruikbaar beheerplan ook verbetering brengen in de communicatie met *stakeholders*.

Het doel is het in stand houden van de Haarlemmerhout als rijksmonument in het kader van de Monumentenwet. De beheervisie 2009-2020 geeft kaders voor het behouden, herstellen en verder ontwikkelen van de landschappelijke, natuurlijke en cultuurhistorische waarden van het rijksmonument. De ontwikkeling van het recreatief gebruik moet passen in het duurzaam in stand houden van het bos.

De visie op het beheer van de Haarlemmerhout is opgesteld aan de hand van een aantal rapporten², de notulen van de bijeenkomsten van de klankbordgroep en het stuk ‘Beeld van de Haarlemmerhout’ waarin de klankbordgroep vaststelt hoe de Haarlemmerhout er in 2020 uit moet zien (Gemeente en Klankbordgroep Haarlemmerhout, 2008). De visie beschrijft de ambities en beheerdoelen voor de komende decennia. In het vervolg op de beheervisie zijn operationele

¹ Onder *stakeholders* verstaat men alle personen, groepen en organisaties die op een of andere wijze nodig zijn voor het goed functioneren van de Haarlemmerhout dan wel baat hebben bij c.q. geconfronteerd worden met de effecten van het beheer (de omgeving, bezoekers, de “stad”). Volgens de *stakeholder* theorie omvat het begrip ‘*stakeholder*’ elke persoon/groep die invloed kan uitoefenen op of beïnvloed wordt door het beheer van de Haarlemmerhout.

² Zie literatuurlijst

beheermaatregelen geformuleerd voor de komende tien jaar. Na zeven jaar wordt het beheer geëvalueerd. Op basis van de uitkomst van de evaluatie wordt het beheer eventueel aangepast.

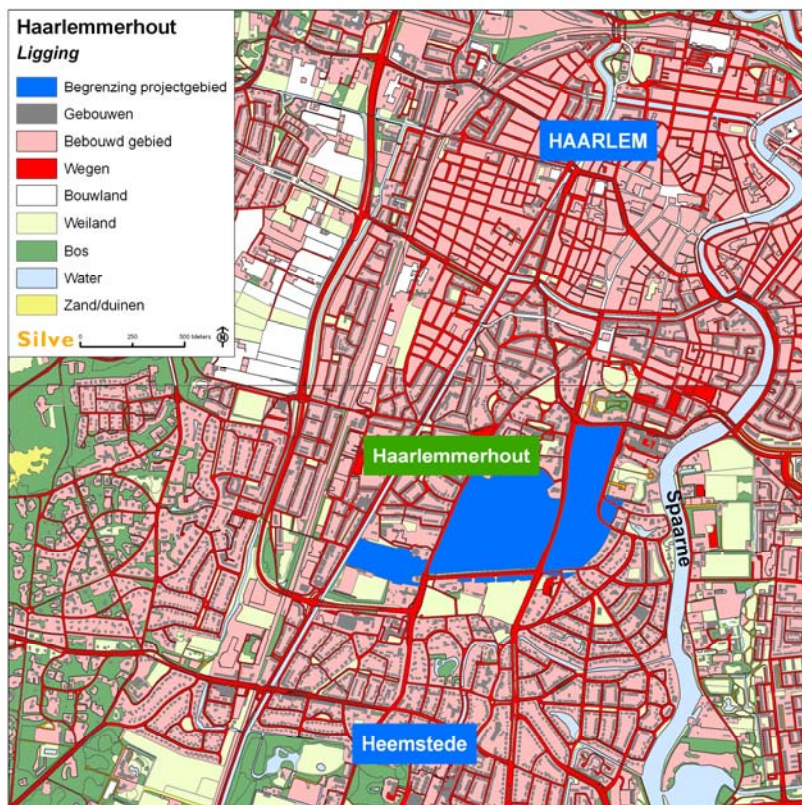
Leeswijzer

Na deze inleiding volgt in hoofdstuk 1 een beschrijving van de Haarlemmerhout en zijn kwaliteiten. Vervolgens wordt in hoofdstuk 2 de visie beschreven op de beheerdoelen in de komende 10 jaar. In hoofdstuk 3 worden de kaders gegeven voor het te voeren beheer dat moet leiden tot verwezenlijking van deze doelen. De nadere uitwerking van het beheer volgt in deel 2, Beheermaatregelen. Hierin staat ook de begroting voor het beheer.

1. Beschrijving van de Haarlemmerhout en huidige situatie

1.1 Ligging en indeling

De Haarlemmerhout ligt in een stedelijke omgeving en is in de loop der eeuwen steeds sterker beïnvloed door de stad. Vooral de toename van het verkeer heeft een sterk effect op het functioneren en het beleven van de Hout. De toenemende verkeersdruk heeft ertoe geleid dat de aloude (zand)wegen langzaam maar zeker geëvolueerd zijn in belangrijke verkeersaders. Vooral het vele verkeer op de route Paviljoenslaan, Dreef en Fonteinlaan benadeelt het functioneren en de beleving van de Hout. Ook het verkeer op de Wagenweg en Spanjaardslaan heeft invloed (zie kaart 1).

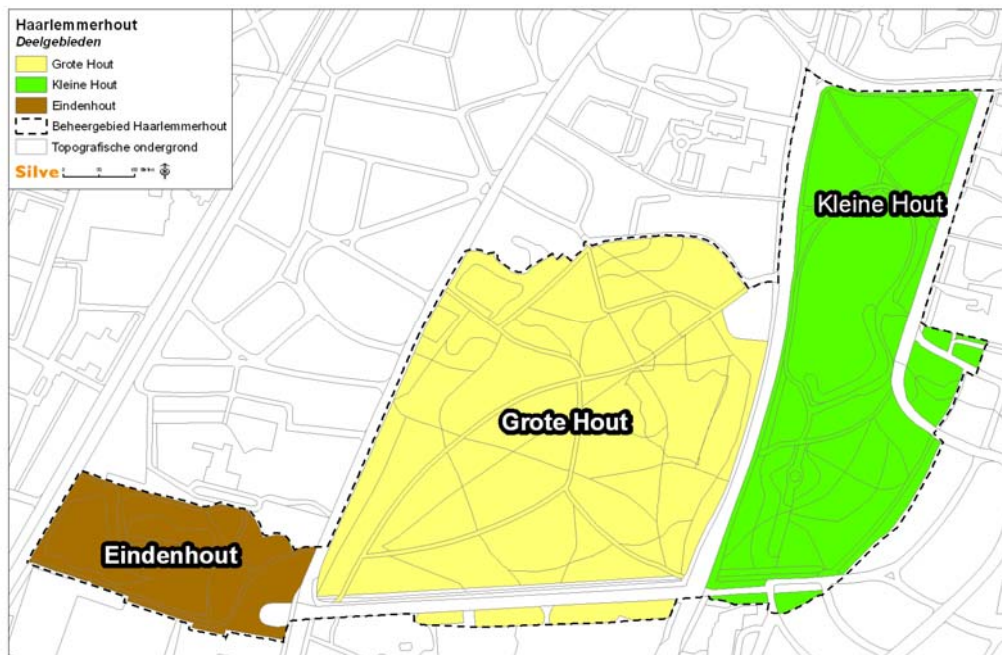


Kaart 1. Haarlemmerhout en de omgeving

De Haarlemmerhout bestaat uit drie delen, ieder met een eigen karakter:

1. De Grote of Donkere Hout (23,8 ha.) is de kern van het stadsbos. Het wordt gedomineerd door monumentale bomen, voornamelijk in bosverband. In het noordwesten en in het zuiden is het bos jong (aanplant >1960). In de overgang naar de stad, in het noorden, zijn er open (trap)velden met daarop individuele monumentale bomen. In de Grote Hout heerst een bosklimaat en de gebruikers komen hier om te wandelen, de hond uit te laten, te fietsen, de natuur te beleven en om rust te vinden. Je kunt er dwalen en verrast worden door een (verstopt) monument.
2. De Kleine Hout (15,1 ha.) kent een ander karakter, vooral in het noordelijk deel. Dit bestaat uit open velden met individuele bomen en boomweiden. Het Vlooienveld, de Hertenkamp, de kinderboerderij, de midgetgolf en het Pannenkoekenhuis geven dit deel van de Hout een uitgesproken parkkarakter. De bezoekers komen er om te zien en gezien te worden. In dit park zijn vooral de open ruimtes en de monumentale bomen beeldvangers. In het zuidelijk deel van de Kleine Hout domineert het Hildebrandmonument het beeld. Het omringende deel heeft meer een boskarakter, grotendeels herplant sinds 1948.

3. Eindhout is tot in de vijftiger jaren van de 20^e eeuw een particulier landgoed geweest.. Daarna is het in het bezit van de gemeente gekomen als “voorbos” naast de nieuw aangelegde sportvelden en als uniek hakhout-natuurreservaat.
4. Eindhout (5,3 ha.) bestaat uit twee delen, het Voorbos en het Vogelbos (hakhout). Het is een gebied met bijzondere natuurwaarden (Nobel & Geelhoed, 2001 en Weeda, 2007). Het is een bos-op-veen gebied en een biotoop voor veel bijzondere soorten. Het heeft een zeer zeldzame vegetatie en een rijke broedvogelpopulatie. Eindhout is sinds 1974 een reservaat en het Vogelbos is niet toegankelijk voor publiek, behalve voor excursies onder leiding van een natuurgids. Het Voorbos is wel opengesteld voor bezoekers en er is een toegang naar de sportvelden.

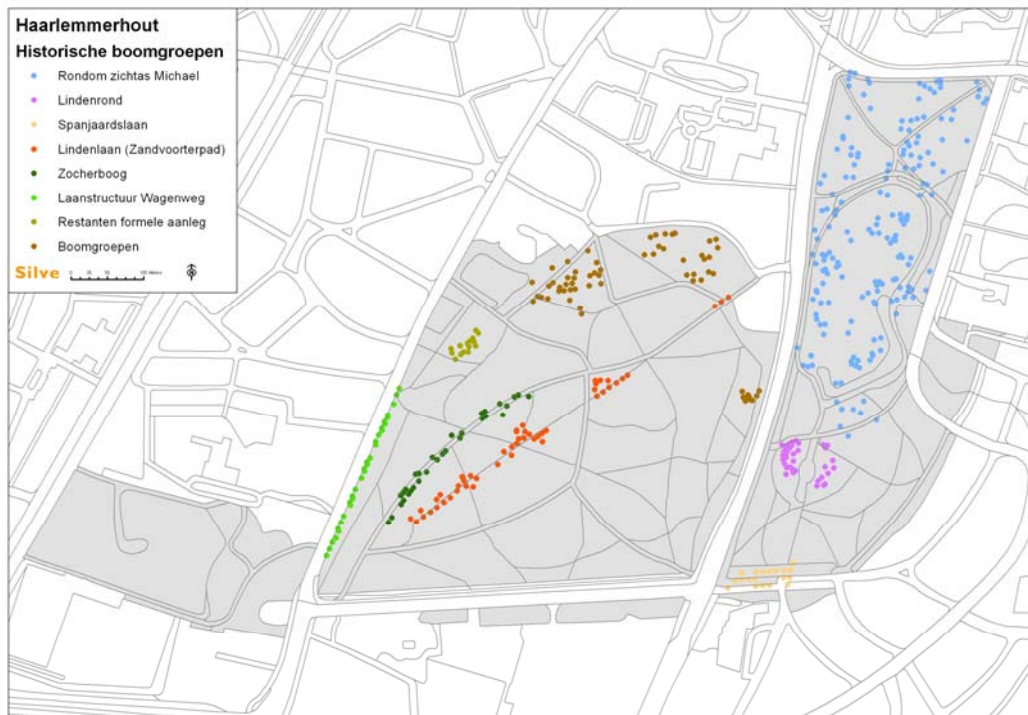


Kaart 2. De drie gebieden van de Haarlemmerhout

De Haarlemmerhout kent een rijke geschiedenis. Het is een van de oudste bosgroeiplaatsen in Nederland. Ondanks het feit dat tumult en oorlog meerdere malen heeft geleid tot (bijna) volledige ontbossing, is het bos steeds teruggekeerd. In de Haarlemmerhout staan nu veel oude bomen van monumentale leeftijd en afmeting.

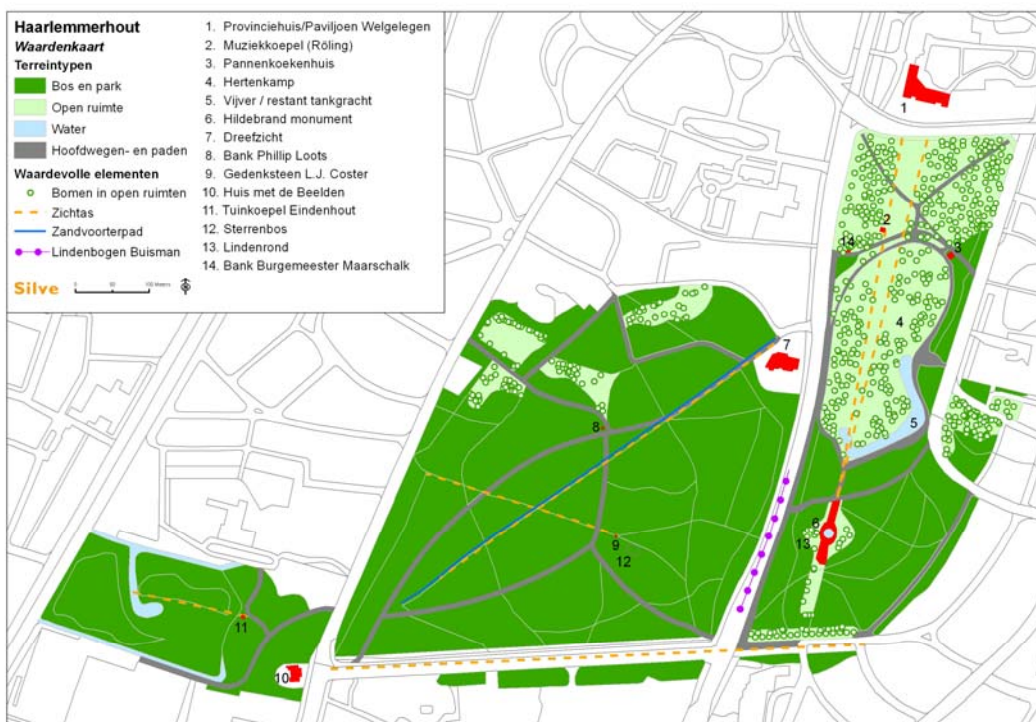
De inrichting en het beheer van de Hout varieerden met wisselende ideeën van de beheerders. Ook andere invloeden van buiten hebben effect gehad op de huidige verschijningsvorm. De begrenzing van de Hout is in grote lijnen ongewijzigd gebleven voor wat betreft de Kleine en de Grote Hout. Eindhout is later toegevoegd. Het patroon zoals ontworpen in het licht van de landschapsstijl vanaf het eind van de 18^e en begin 19^e eeuw (Michaël, J.D Zocher jr.) is grotendeels nog zichtbaar in onder andere de zichtas vanuit Paviljoen Welgelegen naar het Hildebrandmonument. De bomen langs deze zichtas zijn steeds dicht bij elkaar geplant waardoor de werking van het perspectief wordt versterkt. In de Grote Hout zijn nog verschillende restanten van (gebogen) lanen te zien uit deze tijd. In het begin van de 20^e eeuw is een deel van het landschappelijk karakter door Springer weer ongedaan gemaakt. Hij heeft vooral de Grote Hout zijn huidige boskarakter teruggegeven.

In een analyse door Rombout en Helsdingen in 2008 is chronologisch vastgelegd welke veranderingen de Hout in de tijd heeft ondergaan, van natuurbos via een park in formele stijl naar de vorm waarin de Hout nu verkeert. Het blijkt dat er van verschillende perioden overblijfselen zijn te vinden in de Haarlemmerhout maar dat van geen van de stijlperiodes een volledig patroon overeind is gebleven (Rombout en Helsdingen, 2008). Wel is er een aantal historische boomgroepen overgebleven, zie kaart 3.



Kaart 3. Historische Boomgroepen

In de Haarlemmerhout ligt een aantal gebouwen en objecten. De meest opvallende zouden het Paviljoen Welgelegen en Dreefzicht moeten zijn. Dit is in 1785 weliswaar buiten de Hout gebouwd maar de inrichting van de Kleine Hout is aangepast vanwege dit pand. De verbinding tussen Welgelegen en de Hout wordt nu sterk bepaald door de verkeersdrukke. Ook Dreefzicht, een voormalige sociëteit gebouwd aan het eind van de Dreef, draagt door verandering in de omgeving momenteel niet veel bij aan de allure van de Hout.



Kaart 4. Waardevolle elementen in de Haarlemmerhout

Op kaart 4 zijn de objecten opgenomen die in het Rijksmonument de Haarlemmerhout te vinden zijn. Deze objecten kennen een verschillende staat van onderhoud. De plaats van het bankje van Burgemeester Maarschalk wordt na restauratie heroverwogen.

1.2 Functies en gebruik

De Haarlemmerhout is al eeuwen een stadbos. Daarin werken drie functies samen, die elkaar beïnvloeden en versterken: de recreatieve, de cultuurhistorische en de ecologische. Het draagvlak voor het duurzaam voortbestaan is de rol die de Hout vervult in de recreatie en de natuurbeleving van de stadsbewoners. De Kleine Hout wordt gebruikt voor een aantal (grootschalige) evenementen. De vele oude bomen geven het bos zijn unieke karakter; vormen een monumentaal decor. Eindhovenout is voor een deel een natuurreservaat.

Wie gebruikt de Hout en wanneer?

De bezoekers van de Haarlemmerhout komen overwegend te voet en per fiets, ongeveer 10% komt met de auto (Goudsmit, 2008). De Hout is een bos voor alle bewoners van de stad en men bezoekt het stadsbos voor verschillende doeleinden. Belangrijke activiteiten zijn wandelen, het doorkruisen van de Hout op doortocht en het bezoeken van de kinderboerderij. Veel mensen (42%) komen naar de Hout voor het bezoeken van een evenement (Goudsmit, 2008). Op kaart 5 is aangegeven waar de verschillende activiteiten in de Hout plaatsvinden.



Kaart 5. Locatie van de verschillende activiteiten in de Haarlemmerhout

In de Kleine Hout vindt op het Vlooienveld elk jaar een aantal evenementen plaats. Verder naar het zuiden zijn de Hertenkamp - met de kinderboerderij, het Pannenkoekenhuisje en de midgetgolfbaan - en het Hildebrandmonument attracties in een parkachtige omgeving. Verder naar het zuiden vindt de recreant een wandelbos.

De Grote Hout is een min of meer gesloten bos met aan de randen een aantal grasvelden. Het is voor de gebruikers een bos waarin men wandelt, fietst, rust zoekt en de natuur beleeft. De twee delen van Eindhovenout, het Voorbos en het Vogelbos, worden het minst bezocht.

De Haarlemmerhout kent een redelijk dicht net van wegen en paden. Een deel daarvan is geasfalteerd, een deel halfverhard en een deel is onverhard. De wegen en paden zijn niet allemaal in een goede conditie en een deel behoeft onderhoud, zie verder kaart 6.



Kaart 6. Onderhoudstoestand paden

1.3 Ecologie

De Haarlemmerhout vormt een groene biotoop in de stad. Het is door de geïsoleerde ligging in de stad echter nauwelijks verbonden met andere gebieden. Versterking van de verbindingen met de duinen in het westen en de veenweidegebieden in het oosten is gewenst.

Het bos is een oud loofbos, met eik (30%) als oorspronkelijke hoofdsoort, linden (18%) langs de baroklanen beuk (15%) als plaatselijke concentraties en es in het hakhout reservaat als belangrijkste soorten. In de Kleine Hout groeit daarnaast berk, els, gewone vogelkers, vlier en boswilg. In de Grote Hout is eik bijgemengd met linde (als laanboom), beuk (in de twee beukenhallen), berk, zoete kers, haagbeuk, veldesdoorn, vlier en meidoorn en hazelaar.

De bodem onder het bos varieert maar biedt goede perspectieven voor de groei van bomen en bos. Het bos is te karakteriseren als loofbos op een redelijk voedselrijke groeiplaats. Het bos in de Hout is sinds eeuwen beheerd en de boomsoortensamenstelling is het resultaat van menselijke keuzes (Vonk, 2008). Er is sprake van een bosecosysteem dat vanwege de directe stadsomgeving beperkingen kent maar juist door de ligging ook van groot belang is (Vonk, 2008). De Haarlemmerhout is een (potentiële) biotoop voor veel bosgebonden soorten.

De structuur van het bos is gevarieerd. Oud bos wordt afgewisseld met dichter, jong bos, grasvelden en lanen met dikke bomen. Het bos zelf is tamelijk gesloten en kent weinig structuurvariatie. Bijzonder zijn de twee beukenhallen in de Grote Hout, waarvan alleen de grote een stinsenflora³ als ondergroei heeft. De Grote (en deels ook de Kleine) Hout kent in de kern een

³ Stinsenplanten zijn planten die vanaf de 17^{de} eeuw als sierplant zijn ingevoerd vanuit het buitenland, vooral uit Midden- en Zuid-Europa en Klein Azië (maar we spreken ook van een stinsenplant wanneer deze vanuit Zuid-Limburg in Friesland is geïntroduceerd). Tegenwoordig worden de van oorsprong exotische stinsenplanten gerekend tot de inheemse Nederlandse flora (de Oude Hortus, Universiteit van Utrecht). Enkele soorten zijn waarschijnlijk al vroeg verwilderd, zoals het longkruid en de bostulp (van der Ploeg, 1988).

dichte, veelal gebiedseigen ondergroei wat het natuurlijke karakter van het bos versterkt. De ondergroei bestaat uit bosrandplanten, typische bossoorten en stinsenplanten (Vonk, 2008). Een aantal hier voorkomende soorten vaatplanten en paddenstoelen staat op de Rode Lijst.

De aanwezigheid van veel oude dikke bomen in de Kleine en Grote Hout vertaalt zich in de aanwezigheid van holenbroeders als de holenduif, boomklever, en de kauw. Ook soorten die niet zozeer afhankelijk zijn van oud bos, zoals de grote bonte specht, de tjiftjaf, de glanskop, de boomkruiper, roodborst, winterkoning en de appelvink zijn in aantallen toegenomen. Sinds 1950 zijn de struweelvogels tijdelijk toegenomen als gevolg van de vele jonge aanplant. Vanaf de zeventiger jaren is de stand van de struweelvogels zoals merel, roodborst, winterkoning en zwartkop waarschijnlijk afhankelijk van overproductie in Eindhoven. Overproductie als gevolg van de opgroei van de uitgroei van de verjonging en door de vele honden. De grootschalige verjonging is tegenwoordig ontwikkeld naar structuurrijk bos met een behoorlijke struiklaag. De rode eekhoorn is sinds ca 10 jaar weer terug in het bos. Van de roofvogels komen de boom- en torenvalk voor en er broedt een bosuil. Er zijn incidentele waarnemingen geweest van havik, wespindief en sperwer gedurende het broedseizoen. De Haarlemmerhout is van belang voor soorten van de Rode Lijst (2004), zoals de boomvalk, groene specht, grauwe vliegenvanger. Nachtegaal en zomertortel zijn Rode Lijst-soorten, die in het recente verleden in de Haarlemmerhout zijn waargenomen.

In de Hout komen de eekhoorn en de mol voor en waarschijnlijk de bosmuis en de rosse woelmuis.

Het beeld van de Hout wordt gedomineerd door hele oude bomen. Er zijn ca 1100 oude bomen in het bos (van vóór 1910) eiken, beuken, linden en overige soorten. Een groot aantal heeft een monumentale status. Het aantal oude (monumentale) bomen is sinds enige decennia dalende, maar er zijn er nog voldoende om beeldbepalend te zijn (zie kaart 7 en 8).



Kaart 7. Monumentale bomen in de Haarlemmerhout

Vooraf in de Kleine Hout zijn ze van groot belang voor de beleving, evenals in het noordelijk deel van de Grote Hout. Het zijn vooral eiken en beuken, maar ook lindes die voortkomen uit de aanleg van Zocher jr. In het zuidelijke deel van de Hout komt relatief jonge beplanting voor, waaruit zware bomen voor de toekomst worden uitgekozen. Uit onderzoek (Slotboom, 2007) blijkt dat de vitaliteit van de bomen gemiddeld genomen goed is en veel beter dan zo'n twintig jaar geleden. Het perspectief voor verreweg de meeste monumentale bomen en oude bomen is goed. Slechts 6%

van de monumentale bomen is zodanig verzwakt dat spoedige kap verwacht mag worden (Slotboom, 2007). Indien de condities niet te veel veranderen, zullen de monumentale bomen nog decennialang het beeld domineren.

Het Vogelbos in Eindhoven neemt (ecologisch gezien) een bijzondere plaats in. Doordat de overgang van de oude strandwal naar de strandvlakte hier nog aanwezig is, verandert het droge beuken-eikenbos van de strandwal binnen tientallen meters in nat essen-elzenbos. In de winter kunnen deze laaggelegen delen langdurig onder water staan. Deze gradiënt zorgt voor een zeer rijke flora en fauna. Eindhoven is binnen de Haarlemmerhout een bron van natuurwaarden (Weeda, 2007). Er komen bijzondere plantensoorten voor, zoals groot springzaad, groot heksenkruid, gulden boterbloem, ijle zegge, grote keverorchis en herfstcrocus.

Ook wat betreft broedvogels is Eindhoven bijzonder. Het behoort tot de vogelrijkste bossen van Nederland, met name door het grote aantal struweelvogels (vandaar de naam vogelbos). In 2000 zijn 24 soorten broedvogels aangetroffen. Net als in de Grote en Kleine Hout zijn merel, roodborst en winterkoning de meest voorkomende broedvogels, daarna gevolgd door de koolmees, tjiptjaf, houtduif en wilde eend. Ook broedt de waterhoen en de meerkoet in Eindhoven en wordt de ijsvogel er waargenomen.

1.4 Wat maakt de Hout de Hout?

Kwaliteiten van de Haarlemmerhout (identiteit):

De Hout:

- is een Rijksmonument
- kent 661 monumentale bomen en 112 bomen die binnen tien jaar deze status krijgen
- heeft contouren die al vijf eeuwen niet zijn gewijzigd
- kent een grote afwisseling in gebruik
- kent vele cultuurhistorische relictten uit verschillen tijdsperioden
- is dynamisch; altijd in ontwikkeling
- is een stadsbos
- brengt de natuur dicht bij de mensen
- kent een bijzondere Stinsenflora
- herbergt uniek natuurgebied (Vogelbos Eindhoven)
- kent een groot contrast tussen de rust (gevonden in Grote Hout) en de activiteiten (gevonden in Kleine Hout)
- heeft een eigen beheerder die als een spin in het web is

Knelpunten Haarlemmerhout:

De Hout:

- mist allure, monumentale uitstraling is verzwakt
- kent slechte aansluiting op omgeving
- is ruimtelijk sterk versnipperd door wegen
- kent veel geluidsoverlast van het (doorgaande) verkeer
- mist een spil/hart
- heeft een mismatch tussen ruimtelijke inrichting en gebruik in de driedeling
- kent geen duidelijk onderscheid tussen de gebieden voor activiteiten en die van stilte
- kent veel waardevolle relictten die slecht herkenbaar zijn
- kent in de Grote Hout weinig afwisseling en structuur in begroeiing
- oogt versleten (achterstallig onderhoud, vandalisme, gaten in wegen, kuilen gravende honden)
- kent weinig mogelijkheden om fietsen te stallen
- is (nog) niet geschikt voor nieuwe vormen van recreatie (zoals bijv. *Nordic Walking*, *skaten*, *wireless* internet)
- kent ingrepen van exploitanten/gebruikers die niet passen in de omgeving (zoals bijv. de verschillende hekwerken, speelvoorzieningen bij de Kinderboerderij en rond de bomen in de Hertenkamp, de slagboom en inrichting rond Dreefzicht)

- mist een duidelijke hiërarchie in de voetpaden (halfverhard)
- ontbeert een goede aansluiting op de nieuwe woningen van de Mariastichting
- heeft onduidelijke en nietszeggende ingangen
- mist een complete generatie bomen (weggekapt voor brandhout in de 2e wereldoorlog)
- mist een deugdelijke informatievoorziening/communicatiemogelijkheid

In het volgende hoofdstuk (visie) is aangegeven hoe de kwaliteiten van de Haarlemmerhout behouden kunnen worden en hoe de knelpunten kunnen worden opgelost.

2. Visie

2.1 Haarlemmerhout mythe

De Haarlemmerhout is onlosmakelijk verbonden met het leven van veel Haarlemmers. Als kind maken de Haarlemmers voor het eerst kennis met de Hout (zoals de Haarlemmerhout in de volksmond heet). Bijvoorbeeld voor een kinderpartijtje, een bezoek aan de kinderboerderij, midgetgolf en pannenkoekenhuis het Elfenbankje. Ook als schoolleerling bezoeken ze de Hout om nader kennis te kunnen maken met de natuur. Als puber kun je er heerlijk hangen, je kunt er met je vriend of vriendin dwalen en je omgeving volledig vergeten. Als volwassene kun je flaneren over de paden tussen de imposante monumentale bomen, de gazons en langs historische relictten in de Kleine Hout. Het is daarbij niet moeilijk om je een voorstelling te maken hoe het leven zich hier decennia geleden afspeelde. Of je kunt dwalen door de Grote Hout. Waarbij je regelmatig verrast wordt door een rennende hond, een kloppende specht, een verscholen monument, een open plek, een doorkijkje of juist een donkere Beukenhal. In het voorjaar is dit deel van de Hout extra de moeite waard omdat dan de stinsenflora volop in bloei staat. Zoek je de rust en bijzondere natuurwaarden dan ben je op je plek in Eindhoven. Als ouder of grootouder neem je je kind of kleinkind mee naar de Hout. Je laat het dan de bijzondere plekje zien en vertelt over de verhalen en je eigen ervaringen in de Hout. Op deze manier krijgt de Hout een bijzondere plek in het hart van de Haarlemmer en leeft de mythe voort.

2.2 Visie op de Haarlemmerhout

Voor het goed functioneren van het Rijksmonument de Haarlemmerhout is het belangrijk om de drie gedeelten (Kleine Hout, Grote Hout en Eindhoven) als één geheel te zien. Binnen dit geheel heeft ieder deelgebied zijn eigen functies en uitstraling. Zo kan de Kleine Hout gekarakteriseerd worden als het meest parkachtige deel. De Grote Hout als bos en Eindhoven als het meest natuurlijke deel. Binnen ieder deel kan vervolgens een verdere karakterisering gegeven worden. Dit zal in de komende paragrafen (3.3, 3.4, 3.5) verder worden uitgewerkt.

In de Hout groeien op dit moment 1100 oude bomen (plantjaar <1910) waarvan er 660 de status monumentaal hebben. Deze indrukwekkende reuzen bepalen voor een belangrijk deel het beeld van de Haarlemmerhout.

Dreefzicht heeft altijd een centrale plaats ingenomen in de Hout (Rombout en Helsdingen, 2008). Met de aanleg van de Fonteinlaan in de jaren zestig kan het deze belangrijke spilfunctie niet langer vervullen. Onderzocht wordt hoe Dreefzicht deze belangrijke spilfunctie weer terug kan krijgen zodat de Haarlemmerhout weer een hart krijgt.

De contouren van de Hout zijn al vijf eeuwen hetzelfde (Rombout en Helsdingen, 2008) en blijven ook de komende jaren ongewijzigd. De inrichting (het grondplan) van de Hout blijft grotendeels ongewijzigd maar wordt op enkele punten aangepast aan de wensen en eisen van deze tijd. Voor deze wijzigingen moeten nog ontwerpen gemaakt worden. Om die reden zijn deze wensen als ontwerpopgave aan het einde van dit hoofdstuk opgenomen.

Kenmerkend voor de Haarlemmerhout is dat het vele gedaantewisselingen heeft ondergaan. Iedere tijdsperiode heeft in de Hout zijn sporen achtergelaten. Dit heeft de Hout gemaakt tot de Hout die het nu is. Om die reden is het niet logisch en niet wenselijk om terug te keren naar een bepaalde stijl(periode) maar moet de Haarlemmerhout juist gekoesterd worden vanwege zijn unieke samenstelling met relictten uit deze tijdsperiodes (Rombout en Helsdingen, 2008). Monumenten verwijzen naar vroeger tijden (bank van Loots, monument van Hildebrand, aanplant blauwe anemoon) of maken een hedendaags statement (Lindenbogen van Buisman). Met andere woorden: de Hout herbergt schatten uit het verleden, voorziet in hedendaagse behoeften en zal ruimte moeten bieden voor nieuwe ontwikkelingen. Deze initiatieven moeten zorgvuldig ingepast worden tussen de bestaande relictten in het decor van het Rijksmonument. De dragers van het monument (monumentale bomen, lanen en zichtassen) mogen niet worden aangetast. Waar nodig worden deze dragers en historische relictten hersteld zodat ze voor alle bezoekers herkenbaar worden.

De grote stijlverschillen van de relictten bieden de bezoekers 'voor elk wat wils'. De overeenkomst tussen deze waardevolle elementen (zie kaart 4) is hun kleinschaligheid. Ze maken op een bescheiden manier hun statement zonder het monumentale decor van de Hout geweld aan te doen.

Veranderingen in de Hout zijn altijd het gevolg geweest van planmatig ingrijpen aan de hand van een ontwerp (o.a. Michaël, Zocher jr., Springer) of het gevolg van nood (oorlog). Geen enkel ontwerp is echter volledig gerealiseerd. Zodoende is de huidige inrichting van de Hout ontstaan door telkens voort te borduren op eerdere plannen (Copijn, 2007). Na de tweede wereldoorlog is de grootste ingreep de aanleg van autowegen geweest: Spanjaardslaan en Fonteinlaan. Met de aanleg van deze brede wegen is de Haarlemmerhout verkleind en in tweeën gedeeld in de Kleine Hout en de Grote Hout. Tegelijkertijd heeft Dreefzicht hierdoor zijn spilfunctie verloren.

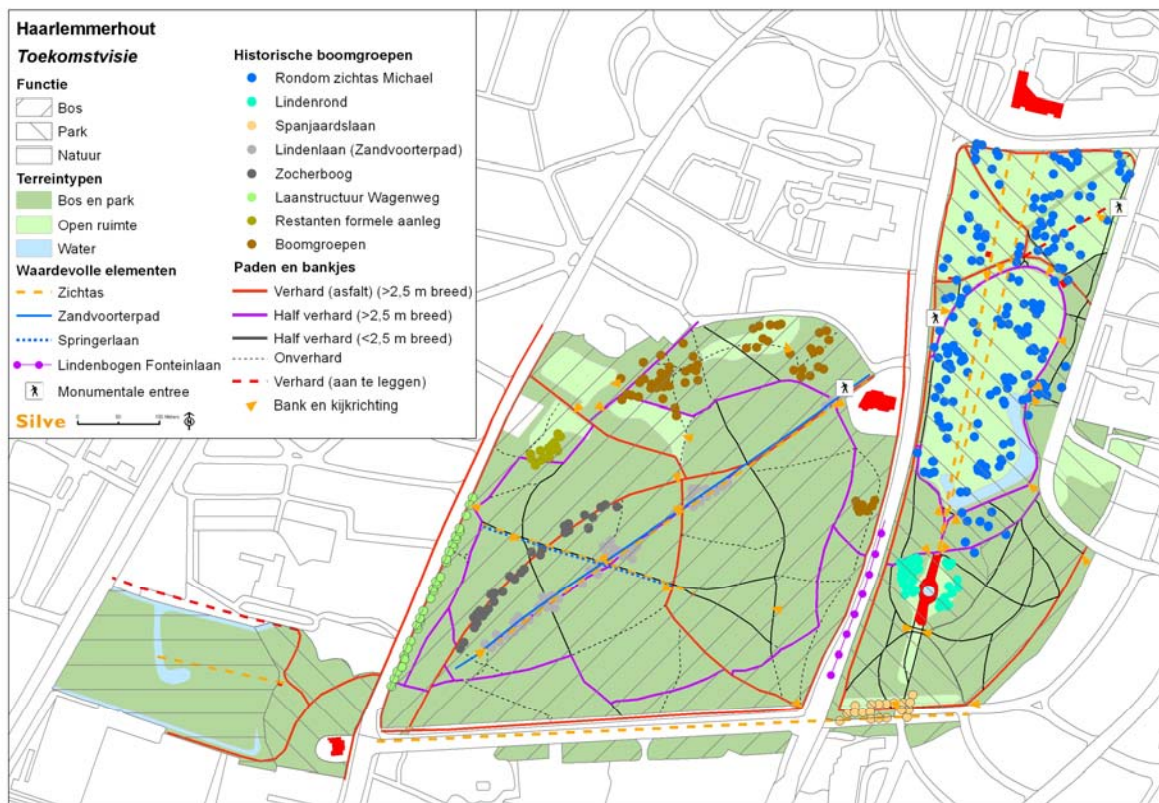
Binnen de Hout heeft Dreefzicht, oorspronkelijk het einde van de Dreef, altijd een centrale plaats ingenomen. De voormalige Herensociëteit stond op een terp in een parkachtig decor van strakke gazons met monumentale bomen. Met de aanleg van de Fonteinlaan in de jaren zestig, is deze centrale positie komen te vervallen. Voor het autoverkeer zijn de gazons vervangen door asfalt en moesten de monumentale bomen wijken. Dreefzicht staat nu aan een brede, drukke, verkeersader van regionaal belang. Hierdoor kan het ruimtelijk gezien niet langer het hart zijn van de Hout.

Om het functioneren van de Hout te verbeteren is het noodzakelijk om de invloed van het doorgaande autoverkeer door en rond de Hout sterk te verminderen. De ideale oplossing voor de Hout zou een verdiepte ligging of ondertunneling van de Fonteinlaan zijn (structuurplan 2020). Op deze manier ontstaat er een mogelijkheid voor herinrichting van de Dreef/Fonteinlaan en kan Dreefzicht ook ruimtelijk gezien weer zijn spilfunctie in de Hout terugkrijgen. Binnen de tijdshorizon van dit beheerplan is een dergelijke oplossing niet realistisch. Er is een ontwerpogave geformuleerd om te kijken hoe de bezoekers van de Hout de Fonteinlaan beter kunnen oversteken zodat de barrièrewerking wordt verkleind.

Om de invloed van het verkeer op de Hout verder te verkleinen, worden de wanden van de Grote Hout zoveel mogelijk gesloten gehouden. Tevens wordt gekeken hoe er in de Kleine Hout, ter hoogte van Dreefzicht, een smalle buffer aangebracht kan worden tussen de Fonteinlaan en de Kleine Hout. Er is tevens een ontwerpogave opgenomen om te kijken hoe Dreefzicht weer het centrale ontmoetingspunt kan worden in de Hout.

De intensiteit van het gebruik neemt duidelijk af langs de as noordoost zuidwest. Het meest drukke gedeelte is het Vlooienveld, het meest rustige is het afgesloten gedeelte van Eindhout. Deze zonerings wordt in de toekomst niet veranderd. Hoewel Dreefzicht een grotere spilfunctie moet krijgen wil dat niet zeggen dat alle paden in de Hout naar Dreefzicht moeten leiden. De padenstructuur blijft, op enkele kleine wijzigingen na, ongewijzigd.

De paden kennen een duidelijke hiërarchie in de inrichting (verhardingstypen). De doorgaande fietsroutes zijn geasfalteerd en gericht op comfort voor de gebruikers. De hoofdpaden kennen een halfverharding van bijvoorbeeld kleischelpen of Grauwacke zodat ook in natte tijden met relatief droge voeten een wandeling door de Hout gemaakt kan worden. Deze paden zijn ook voor bezoekers met kinderwagen, rollator of rolstoel toegankelijk. De secundaire paden bestaan uit aangeloopen zand. Op deze paden zul je in natte tijden aangepast schoeisel moeten dragen.



Kaart 8: Toekomstvisie op de Haarlemmerhout

2.3 Kleine Hout

Het noordelijk deel van de Kleine Hout kan het best gekarakteriseerd worden als het parkdeel van de Haarlemmerhout. Het is een afwisselend geheel van open ruimtes en bossen, boomgroepen en individuele monumentale bomen, al dan niet in gazons. In vroeger tijden werd hier op uitgebreide schaal geflaneerd. Het is een ontmoetingsplek in een monumentaal decor. Het beeld wordt bepaald door een formele open zichtas (gericht op Paviljoen Welgelegen), monumentale bomen, bijzondere elementen, verzorgde gazons en nette, goed begaanbare paden.

In de Kleine Hout wordt de belangrijkste zichtas, van/naar Paviljoen Welgelegen, duidelijker geaccentueerd. Hoewel Paviljoen Welgelegen niet direct tot de Haarlemmerhout behoort, is de inrichting van de Kleine Hout sterk afgestemd op dit Paviljoen. Deze zichtas moet duidelijk herkenbaar worden; belemmeringen worden opgeruimd. Misplaatste bomen worden geveld behalve als ze de status 'monumentale boom' hebben. Daarnaast vindt herinrichting rond het Hildebrandmonument plaats. Het monument komt in een parkachtig decor te liggen van strakke gazons en bloeiende struiken. Het Lindenrond wordt hersteld maar er worden geen bomen speciaal voor verwijderd.

De monumentale bomen in het parkdeel van de Hout zijn strikt beschermd. Zij worden alleen gekapt als uit een boomveiligheidscontrole (vta⁴) zou blijken dat er risico's bestaan voor bezoekers. In principe moeten gevaarlijk geachte bomen opgeknapt of gekapt worden om schade te voorkomen. Herplant vindt plaats, behalve als de omstandigheden dit onmogelijk maken. Gevelde bomen blijven niet liggen maar worden opgeruimd. Met andere woorden in het noordelijk deel van de Kleine Hout is geen ruimte voor stand en liggend dood hout.

De bijzondere elementen in de Kleine Hout bestaan uit relictten uit vroeger tijden (waaronder het monument van Hildebrand) en van na de oorlog (zoals bijvoorbeeld de muziekkoepeel van Röling

⁴ Visual Tree Assessment, boomveiligheidskeuring uitgevoerd volgens de methodiek van C. Matteck

en de Lindenbogen van Buisman). De grote verschillen in stijl bieden de bezoeker voor elk wat wils. Door het bescheiden en onopvallend voorkomen passen deze bijzondere elementen goed in het groene monumentale decor.

Het parkdeel van de Hout moet goed toegankelijk zijn. De paden zijn zodanig verhard en kennen dusdanige afmetingen dat deze met kinderwagen, rolstoel of rollator goed te gebruiken zijn. Het pad dat dient voor aan- en afvoer van middelen voor evenementen en het gazon van het Vlooienveld worden zo ingericht dat zij over voldoende draagkracht beschikken voor de belasting waaraan ze worden blootgesteld (Slotboom, 2008).

In het noordelijk deel van de Kleine Hout wordt in de padenstructuur rekening gehouden met nieuwe ontwikkelingen en de bezoekers die deze met zich meebrengen. In deze ontwerpopgave wordt ook gekeken of de fietsroute door dit deel op een logischer manier kan worden aangesloten op de Kleine Houtweg. Tegelijkertijd wordt onderzocht of het historische tracé van het Zandvoortepad weer teruggebracht kan en moet worden in de Kleine Hout. Ter hoogte van Dreefzicht, wordt een smalle buffer aangebracht tussen de Kleine Hout en de Fonteinlaan. Op deze manier kan de invloed van het verkeer op de Kleine Hout worden verkleind. Tot slot wordt gekeken hoe de (visuele) binding tussen het Vlooienveld en het Pannenkoekenhuis kan worden versterkt. Al deze ontwikkelingen hebben consequenties voor de inrichting van het noordelijk deel van de Kleine Hout en de contouren van de Hertenkamp. Historisch gezien is dit niet erg omdat de inrichting regelmatig is aangepast aan de wensen/inzichten uit een bepaalde eeuw (Rombout en Helsdingen, 2008).

Het zuidelijk deel van de Kleine Hout kent een karakter dat sterk vergelijkbaar is met dat van de Grote Hout. Het eindbeeld, de uitstraling en de ingrepen komen dan ook daarmee overeen. De omgeving van de midgetgolf is nodig toe aan een opknapbeurt. Om die reden is hiervoor een ontwerpopgave gedefinieerd.

2.4 Grote Hout

De Grote of Donkere Hout kan het beste gekarakteriseerd worden als bos. In de Grote Hout kun je dwalen. Je loopt er omringd door struiken en grote, soms monumentale, bomen. Sommige delen van het bos zijn donker. Andere laten meer licht door. Je kunt verrast worden door een verscholen monument uit het verleden of stuiten op een open stuk, een gazon met een monumentale boom of een Beukenhal met bijzondere stinsenflora. Via het Zandvoortepad houd je altijd zicht op Dreefzicht.

In het bos valt het grote aantal oude, monumentale bomen op. Daarnaast zie je relatief veel jonge bomen. In de tweede wereldoorlog is de tussenliggende generatie bomen gebruikt als brandhout. De monumentale bomen zijn met recht de dragers van het bos en bepalen voor een belangrijk deel het karakter van de Hout. Een aantal van deze oude bomen is echter aan het einde van zijn leven. Het beheer is erop gericht de oude bomen zo lang mogelijk te behouden en er tegelijk voor te zorgen dat er zo snel mogelijk weer nieuwe grote bomen komen. Hierdoor is het mogelijk dat in de toekomst een oude, grote, monumentale boom ruimte moet maken voor zijn opvolgers of toekomstbomen.

De inrichting van het bos volgt in grote lijnen de contouren zoals beschreven in het beheerplan van 1990 (Gemeente Haarlem, 1990). Er is een vereenvoudiging aangebracht omdat bostypen soms erg weinig van elkaar verschillen. De indeling is gebaseerd op de werkelijk voorkomende boomsoorten, zie kaart 9.

De restanten van de aanleg in landschappelijke stijl in de Grote Hout (Rombout en Helsdingen, 2008) worden behouden en hersteld. De lindenlanen worden vrijgezet van concurrerende beuken en andere boomsoorten. Ook wordt linde teruggeplant. De beide beukenhallen worden vrijgehouden van opslag en struiken.

In de Haarlemmerhout is de biotoop van de (zomerbloeiende) bosranden en boszomen verdwenen. Deze zomen zijn belangrijk voor vlinders en andere insecten en dragen bij aan verhoging van de biodiversiteit. De zoom-bosrandvegetatie⁵ wordt gerealiseerd in de zonnige overgang naar de grasvelden in het noordelijk deel van de Grote Hout. In de bosrand aan de Fonteinlaan, Wagenweg en de Spanjaardslaan komt ondergroei in de rand. Dit heeft enerzijds tot doel om het zicht op het verkeer vanuit de Hout te beperken en anderzijds de bedoeling om, net als in de zomen, langer nectarproducerende bloeiers in het systeem te hebben. Hiervan profiteren vlinders en andere insecten. Overigens wordt voor hetzelfde doel op een aantal plaatsen de aanwezigheid van bloeiende klimop gestimuleerd. In deze bosranden wordt de ondervegetatie steeds in delen afgezet waardoor een permanente dichte begroeiing de bezoeker afschermt van het verkeer.

Met name in de Grote Hout komen biotopen voor van verschillende bosplanten en -dieren. Veel bosorganismen zijn gebonden aan het voorkomen van dood hout. Voor spechten en andere holenbroeders is het bijvoorbeeld van belang dat voldoende staande dode bomen of boomdelen aanwezig zijn. De bijdrage van dood hout aan de biodiversiteit is groot vooral als aan de volgende voorwaarden wordt voldaan: het voorkomen van de verschillende verteringsstadia van kwijnend en dood hout, een goede spreiding van diameters, een goede ruimtelijke spreiding van dood hout over het bos, het bodemcontact van liggend dood hout en de mosbedekking van dood hout. In de Grote Hout wordt het aandeel dik dood hout in de bosvakken vergroot tot tenminste 10 stammen/ha (> 30 cm doorsnede).

De laatste twee decennia is met takkenrillen geprobeerd de aanwezigheid van dun liggend dood hout te vergroten. Deze rillen zien er veelal onverzorgd uit en liggen soms op onlogische plaatsen. De komende jaren zal het snoeihout verwerkt worden in takkenrillen, die er verzorgd uitzien en waarvan de locatie op kaart is vastgelegd. Eventueel teveel aan snoeihout wordt afgevoerd.

De belangrijke, intensief gebruikte paden zijn voldoende verhard en van voldoende breedte zodat zij door bezoekers met kinderwagen, rollator of rolstoel gebruikt kunnen worden. De kleine paden in het fijnmazige net hebben het beeld van een bospad, hier kun je dus stuiten op een tak of plas. De doorgaande recreatieve fietsroutes zijn geasfalteerd en de begroeiing mag niet hinderlijk zijn voor het gebruik.

2.5 Eindhovenout

Het Voorbos (parkdeel) van Eindhovenout oogt nu verwaarloosd. Dit deel ligt ingeklemd tussen het oude landhuis van landgoed Eindhovenout (het Huis met de Beelden) en sportvelden aan de zuidkant, een school en woningen aan de noordkant. Het bos wordt doorsneden door twee asfaltwegen. Om parkeren in de bermen te voorkomen liggen hier stamstukken van dikke oude bomen. Een brede sloot scheidt de bezoeker van het natuurgebiedje het Vogelbos. De struiken onder de bomen zijn duidelijk aan onderhoud toe.

Om de allure van dit parkachtige deel van Eindhovenout te herstellen, zullen verschillende ingrepen worden uitgevoerd. Met de restauratie van het Koepeltje Eindhovenout in 2009, is al een start gemaakt met het teruggeven van allure. Daarna zal de omgeving van de Koepel weer parkachtig worden ingericht. Daarbij zullen de oude vijvers in ere worden hersteld. Onderzocht wordt hoe de relatie met het Huis met de Beelden hersteld kan worden en hoe de recreatieve route tussen Spaarne en duinen, via de Spanjaardslaan en Eindhovenoutbrug, kan worden ingepast en vormgegeven in of langs Eindhovenout. Tot slot wordt gekeken hoe de verbinding tussen Eindhovenout en de Grote Hout verbeterd kan worden.

⁵ Goed opgebouwde bosranden vormen een geleidelijke overgang tussen bos en open terrein. Aan de boszijde domineren struiken, terwijl hoge kruiden de overgang naar korte vegetatie vormen. Verschillende organismen van zowel het open veld als het bos benutten de bosranden. Ook zijn er specifieke bosrandsoorten. Een bosrand bestaat in het ideale geval uit een mantel en een zoom. Onder een mantel (vanaf 7 m breed) wordt een struikenbegroeiing aansluitend op de bomen in het bos verstaan. De overgang van mantel naar open veld wordt de zoom genoemd (vanaf 1,0 m breed). De zoom is voornamelijk opgebouwd uit hoge meerjarige kruiden, die gefaseerd worden gemaaid.

Tussen het parkachtige Voorbos en het afgesloten Vogelbos van Eindhoven blijft een duidelijke scheiding. Het natuurbos in Eindhoven behoeft geen verdere inrichting. Het historische padenstelsel zal in stand worden gehouden. De essen zullen als essen-hakhout beheerd blijven worden. Het beheer is er verder op gericht de bijzondere natuurwaarden duurzaam in stand te houden. Ongewenste invloeden die deze doelstelling bedreigen, zullen worden verwijderd. Onderzocht wordt of de vijver losgekoppeld kan worden van de Leidsevaart. Op deze manier kan het voedselrijke water buiten het bos gehouden worden. Tevens wordt gekeken hoe de vijver gebaggerd kan worden. De paden zijn zo onderhouden dat het mogelijk is om excursies te houden. Voor het beheer en voor het houden van excursies wordt onderzocht hoe de toegang tot het afgesloten gedeelte verbeterd kan worden.

2.6 Ambities

De Haarlemmerhout heeft een sterke identiteit en herbergt veel potentie. De Hout kan als sieraad voor de stad functioneren als het volgende wordt gerealiseerd:

- de instandhouding van de Haarlemmerhout als rijksmonument, dit is zelfs een wettelijke opdracht. Dit betekent dat oude patronen in de Hout behouden, hersteld en zichtbaar moeten worden. Dit geldt vooral voor de lanen en het Lindenrond, het voorjaarsaspect met veel bloeiende stinseplanten en veel vogelzang.
- de elementen als het Hildebrandmonument met fontein, de gedenksteen van L.J. Coster en de Koepel van Eindhoven krijgen als kunstuiting meer aandacht.
- de instandhouding van een mix van natuurwaarden, recreatieve mogelijkheden en cultuurhistorische allure. Er wordt gestreefd naar de verdere ontwikkeling van deze waarden waarbij de som van de onderling afgewogen functies groter moet worden.
- de versterking van de allure en de herkenbaarheid van de Haarlemmerhout (bijv. met eigen meubilair, logo, etc. maar wel passend binnen de huisstijl van de gemeente Haarlem) zodat het ook als monument (h)erkend wordt. Dit betekent herkenbare ingangen, ruime informatievoorziening, adequaat onderhoud van objecten, wegen en paden en andere voorzieningen.
- De Hout kan pas echt een sieraad zijn voor alle Haarlemmers als de verschillende gebruiksvormen op een passende manier samengaan.
- de educatieve functie van de Haarlemmerhout wordt versterkt. De aanwezigheid van het stadsbos maakt het mogelijk om in vormen van aanschouwelijk onderwijs het belang en het functioneren van bos en natuur onder de aandacht te brengen van schoolkinderen. Met behulp van excursies kan dit belang over gebracht worden op bezoekers.
- de aanpassing en ontwikkeling van nieuwe voorzieningen en functies gaan niet ten koste van de eigen identiteit (zie hoofdstuk 2) van de Haarlemmerhout.

De mate waarin de potenties van de Haarlemmerhout benut (kunnen) worden, is slechts voor een deel afhankelijk van het beheer van de Hout zelf. Er zijn externe factoren die substantieel effect hebben op het functioneren en de allure van de Hout. Een aantal kan opgelost worden met behulp van een nieuwe inrichting. Concrete inrichtingsvoorstellen worden in dit beheerplan niet gedaan. Als er een nieuwe inrichting gewenst is, dan is deze als ontwerpogave benoemd. Het belangrijkste knelpunt op dit vlak is de doorsnijding van de Hout door de Fonteinlaan. Andere externe factoren vragen om een ander gebruik of verandering van mentaliteit. Het gebruik valt voor een deel te beïnvloeden met behulp van adequaat beheer en een juiste inrichting. Vandalisme is echter een vorm van oneigenlijk gebruik waarbij deze middelen tekort schieten. Een goed contact met de gebruikers en heldere afspraken met afdeling handhaving en politie kunnen overlast beperken. Op dit vlak is echter een mentaliteitsverandering ten opzichte van het waardevolle (cultuurhistorische) Rijksmonument de Haarlemmerhout van groot belang.

Rijksmonument

Hoewel de monumentenomschrijving van de Haarlemmerhout⁶ nogal vaag is, vergt de instandhouding van de Hout als rijksmonument minimaal de instandhouding van elementen uit de landschapsstijl die eind van de 18^e en begin van de 19^e eeuw zijn ingebracht en de instandhouding van de restanten van de lindenlanen. Ook het behoud en/of het terugbrengen van (oude) laanpatronen past hierin. Omdat de beeldvormers in dergelijke lanen, de bomen, niet het eeuwige leven hebben, gaat het vooral om het instandhouden van de structuur. Het valt in het beheer te bezien óf en wanneer de bomen daarin vervangen moeten worden door een volgende generatie. De historische boomgroepen (zie kaart 3) worden zo lang mogelijk in ere gehouden.

Naast deze minimale opgaven om het Rijksmonument duurzaam in stand te houden, kiest de gemeente tevens voor het duurzaam beheren van de monumentale bomen (kaart 7) en de waardevolle elementen (zie kaart 4).

Ingangen

Om de herkenbaarheid van de Haarlemmerhout te vergroten is het noodzakelijk om echte ingangen te maken voor de Hout. Deze dienen imposant, herkenbaar, uitnodigend en functioneel te zijn. Ze fungeren als blikvanger voor de gehele Hout. Het ontwerp zou klassiek of modern kunnen worden vormgegeven (zie de foto-impressies 1 en 2). Deze ingangen komen ter hoogte van Dreefzicht, waar ook een veilige oversteek komt, en aan de Kleine Houtweg.



Foto 1: Impressie imposante/herkenbare ingang



Foto 2: Impressie imposante/herkenbare ingang

De overige ingangen naar de Kleine Hout, Grote Hout en Eindhout aan de Wagenweg, Koningin Wilhelminalaan, Fonteinlaan, Kleine Houtweg en Spanjaardslaan behouden het karakter van een bosingang. De bosingangen worden functioneel en uitnodigend (zie foto-impressie 3).



Foto 3: Impressie bosingang

Op een aantal locaties, bijvoorbeeld bij een imposante ingang, komt een informatiebord met uitleg over de historie en het monumentale karakter van de Haarlemmerhout of over een waardevol element. Dit maakt de bezoekers bewust van de historie van het stadsbos en voegt daarmee waarde toe aan een bezoek. Hier worden geplande werkzaamheden, evenementen en excursies aangekondigd.

⁶ Omschrijving van het Rijksmonument de Haarlemmerhout, monumentnr. 19876:

“Bos in de 18e eeuw met stervormige lanen doortrokken. In het einde der 18e eeuw aanvang 19e eeuw in landschappelijke stijl aangelegd en deels op het paviljoen Welgelegen georiënteerd. Deels 18e eeuwse linden-lanen nog aanwezig”

Bouwwerken, kunst en andere bijzondere elementen

De gebouwen en objecten in de Haarlemmerhout moeten goed onderhouden worden en moeten altijd toonbaar zijn en functioneren. Herstel van de fontein in het Hildebrandmonument en de bank van Burgemeester Maarschalk vindt plaats en het Costermonument moet beter over het voetlicht komen. De Hertenkamp blijft aanwezig maar de contouren ervan worden nader bekeken en mogelijk aangepast in verband met de creatie van een smalle buffer bij de Fonteinlaan en de beoogde aanpassingen in het Noordelijk deel van de Kleine Hout.

Gebruik

De recreatieve functie van de Haarlemmerhout bepaalt al eeuwenlang het bestaansrecht van het stadsbos en zal dit blijven doen. In de Grote Hout krijgt deze functie vooral gestalte in de relatief extensieve gebruiksvormen voor hen die de natuur willen beleven. In de Kleine Hout zijn er voor de bezoeker enkele attracties als een kinderboerderij of het Pannenkoekenhuis. Voor anderen trekt de Hout als er evenementen zijn. De evenementen moeten passen binnen de geformuleerde doelstellingen (beheerplan). Dergelijk gebruik wordt in de toekomst voortgezet, maar qua schaal niet uitgebreid (Goudsmit, 2008). Het creëren en faciliteren van nieuwe wandel- en fietsroutes en aansluitingen op bestaande routes is op korte termijn gewenst.

De extensieve vormen van recreatie, zoals wandelen en picknicken, blijven voorop staan. Om die reden zullen de mogelijkheden om de grasvelden te benutten worden verruimd. Vormen van extensieve recreatie variëren in verloop van de tijd, zodat de voorzieningen soms aangepast moeten worden.

De Haarlemmerhout is slecht bereikbaar voor autoverkeer, er zijn weinig parkeerplaatsen in de directe omgeving. Hierin komt geen verandering, het streven is bezoekers zoveel mogelijk te voet, per fiets of met het openbaar vervoer te ontvangen.

Communicatie en educatie

De herkenbaarheid van de Haarlemmerhout, die met verschillende ingrepen in het terrein wordt nagestreefd, komt ook tot uiting in de communicatie over de Hout. Er verschijnen brochures over de Hout voor stadsbewoners en bezoekers van buiten Haarlem. In het op te stellen communicatieplan staat ook hoe in het veld informatie aan de bezoeker wordt overgedragen. Een periodieke rondgang met de beheerder is ook onderdeel van dit plan.

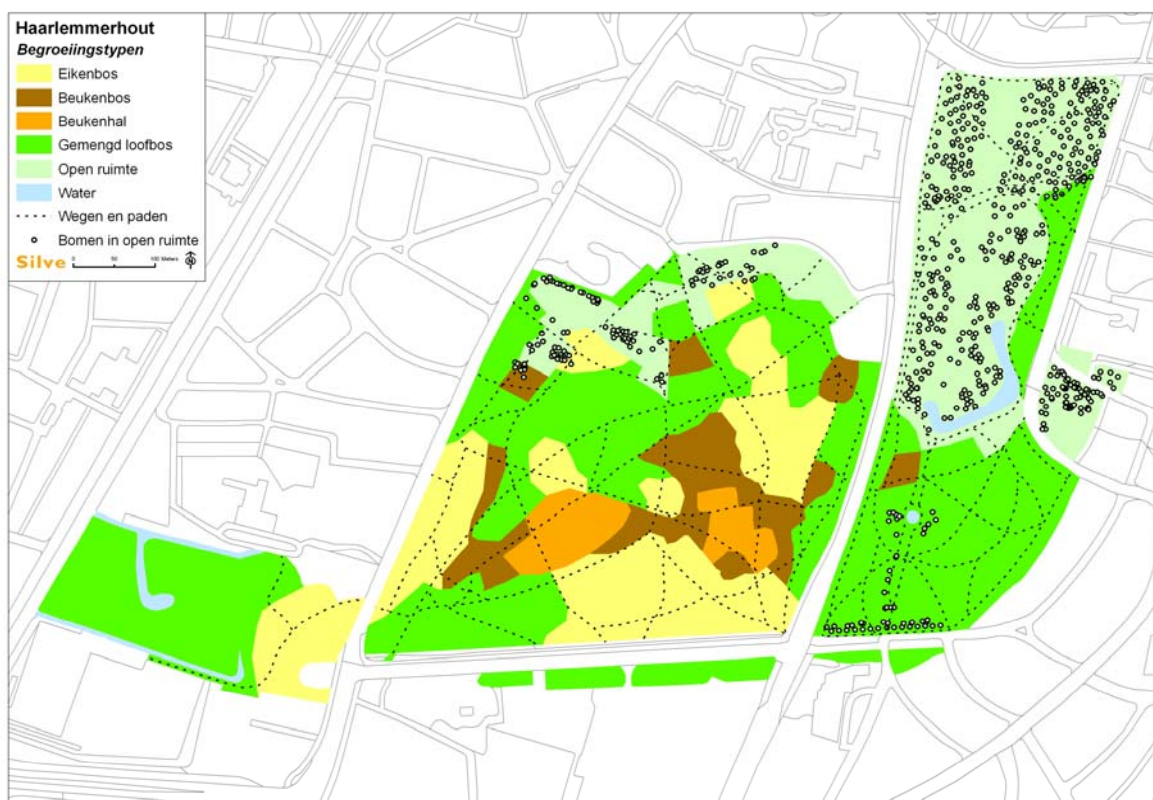
In de Hout worden wandelroutes uitgezet; een in de Kleine Hout en een in de Grote Hout. De wandelingen komen in een brochure waar bij verschillende locaties uitleg wordt gegeven over wat men daar ziet.

De aanwezigheid van het stadsbos biedt een uitgelezen mogelijkheid tot het geven van natuureducatie. Elders in Nederland hebben instellingen bos- en natuureducatieprogramma's ontwikkeld voor basisschoolkinderen. In Haarlem zijn diverse verenigingen en stichtingen actief op het gebied van cultureel erfgoed (Historische Vereniging Haerlem), natuur, milieu, landschap en leefomgeving (IVN, KNNV, vogelwerkgroep Zuid Kennemerland) en natuureducatie (Stichting Houten Haarlemmer). In overleg met de basisscholen, de kinderboerderij en andere (educatie)-instellingen (zoals de Stichting Houten Haarlemmer en het IVN) wordt gezocht naar mogelijkheden om ervaringsgericht onderwijs en excursies met thema's zoals bijvoorbeeld stinsenflora, paddenstoelen of broedvogels in de Hout te geven. Tegelijkertijd doen bovengenoemde instanties ook al onderzoek in de Hout en ontwikkelen zij al bepaalde, op de Hout gerichte, producten.

2.7 Beheerdoelen

Voor de actuele beleving van het stadsbos zijn de nog rijkelijk voorkomende oude bomen van belang⁷. In de Hout staan 661 monumentale en 112 potentieel monumentale bomen. Van deze laatste groep bomen is de verwachting dat zij binnen 10 jaar de status monumentaal krijgen. De oude bomen komen zowel als individu als in (historische) groepen voor. Het beheer van de Haarlemmerhout is erop gericht deze bomen zo lang mogelijk te behouden. Beperkingen zijn de vitaliteit van deze bomen, de veiligheid van de bezoekers aan de Hout en incidenteel ontwikkelingsmogelijkheden van de directe omgeving van de betreffende monumentale boom. In het beheerplan staat onder welke omstandigheden een boom mag verdwijnen.

De beukenhallen worden in stand gehouden. Om de Stinsenflora de ruimte te geven en de halverking maximaal te kunnen beleven, zullen onder de beuken alle struiken of jonge bomen worden verwijderd. De jonge, vitale beuken (toekomstbomen) onder de oude beuken zullen zorgvuldig begeleid worden naar het volwassen stadium. De gemengde eikenbossen houden hun plaats. De eiken zullen, behalve in de beukenhallen, vrijgesteld worden van beuken. Een beuk is in staat een eik te verdringen. Het vrijstellen van de eiken kan hier en daar forse ingrepen tot gevolg hebben maar dit is noodzakelijk om de levensduur van deze eiken te verlengen. In de bosvakken die na de oorlog zijn verjongd is dunning nodig. Hierdoor krijgen bomen de ruimte zodat ze uiteindelijk kunnen uitgroeien tot bomen met monumentale afmetingen. Er is aandacht voor verjonging van de eik. Deze lichtbehoeftige soort kan alleen op wat grotere vlaktes verjongd worden en komt niet voor als levensvatbare verjonging onder het bestaande bos. In het beheerplan is een aantal locaties aangegeven waar in de toekomst ruimte wordt gemaakt voor eikenverjonging. Spreiding van leeftijd in eikenbos door plaatselijk oude beuken door jonge eik te vervangen



Kaart 9. Overzicht Bostypen

Het beheer is erop gericht een zo volwaardig mogelijk bossysteem te creëren en te behouden binnen de contouren en schaal van de Hout. Dit houdt onder andere in dat het bos meer structuur krijgt door een gevarieerde begroeiing. De aanwezigheid van verschillende vormen van dood hout

⁷ Volgens de criteria van de Bomenstichting

draagt ook bij aan dit beheerdoel. De instandhouding en ontwikkeling van de bossystemen brengen de noodzaak tot kap-ingrepen met zich mee. De noodzakelijke beheeringrepen en wanneer die op welke locatie moeten plaatsvinden, worden uitgewerkt in deel II.

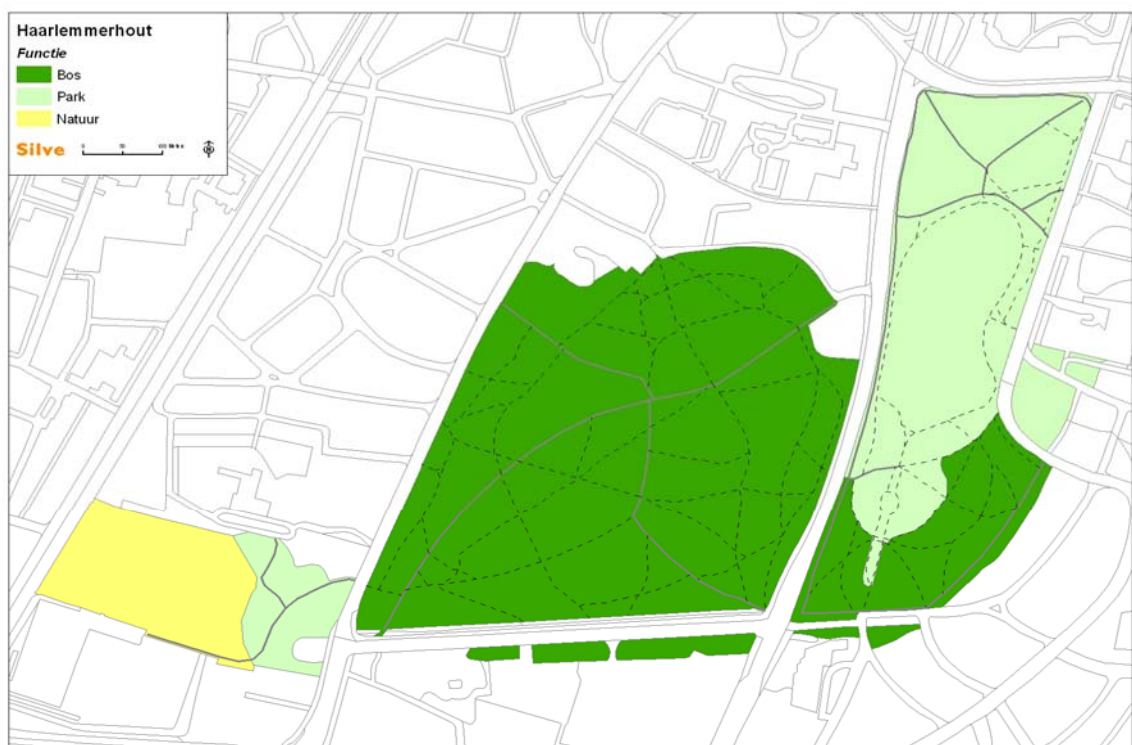
De natuurwaarden van het Vogelbos (afgesloten deel Eindhoven) blijken bijzonder groot. Zowel floristisch gezien als voor de vogelstand zijn deze zeer waardevol. (Nobel en Geelhoed, 2001). Het beheer is erop gericht deze natuurwaarden duurzaam in stand te houden. Om die reden zullen er geen werkzaamheden uitgevoerd worden voor beeldkwaliteit. De ontwikkeling van de natuurwaarden wordt nauwkeurig gemonitord zodat veranderingen snel worden opgemerkt en zondig kunnen worden bijgestuurd. Eindhoven functioneert als brongebied voor de Grote Hout (Weeda, 2007).

Het gebied wordt niet in algemene zin opengesteld voor het publiek. Een goede en actuele inventarisatie van de flora, paddenstoelen, vogels en zoogdieren van dit gebied is noodzakelijk om het beheer hierop nauwkeurig te kunnen afstemmen.

Het beheer is er verder op gericht de waardevolle elementen en cultuurhistorische relictten beter herkenbaar te maken en duurzaam in stand te houden. De paden en het meubilair behouden de gewenste functionaliteit en uitstraling.

2.8 Functies

Om de verschillende waarden van de Hout te behouden en te ontwikkelen en om deze daarbij veelzijdig te laten functioneren, komt er een functie-zonering in de Hout. De zonering zorgt voor de instandhouding van aanwezige kwaliteiten en biedt de mogelijkheid om het bezoek aan de Hout divers te maken. De bezoekers van het park komen voor toegankelijkheid, ontmoetingen van mensen, afwisseling en doorzicht. De bezoekers van het bos zoeken ongereptheid, stilte, het dwalen en de relatieve echtheid. De bezoekers van het natuurgebied komen voor het unieke, redelijk ongestoorde ecosysteem (Rombout en Helsdingen, 2008).



Kaart 10. Functies in de Haarlemmerhout

Functie park

Het noordelijke deel van De Kleine Hout en het Voorbos in Eindhoven krijgen de functie 'park'. Het park is een ontmoetingsplek, er zijn enkele attracties (Kinderboerderij, Pannenkoekenhuis) en er worden evenementen georganiseerd. Je kunt er flaneren over de nette paden tegen een decor van monumentale bomen en historische relictten.

Functie bos

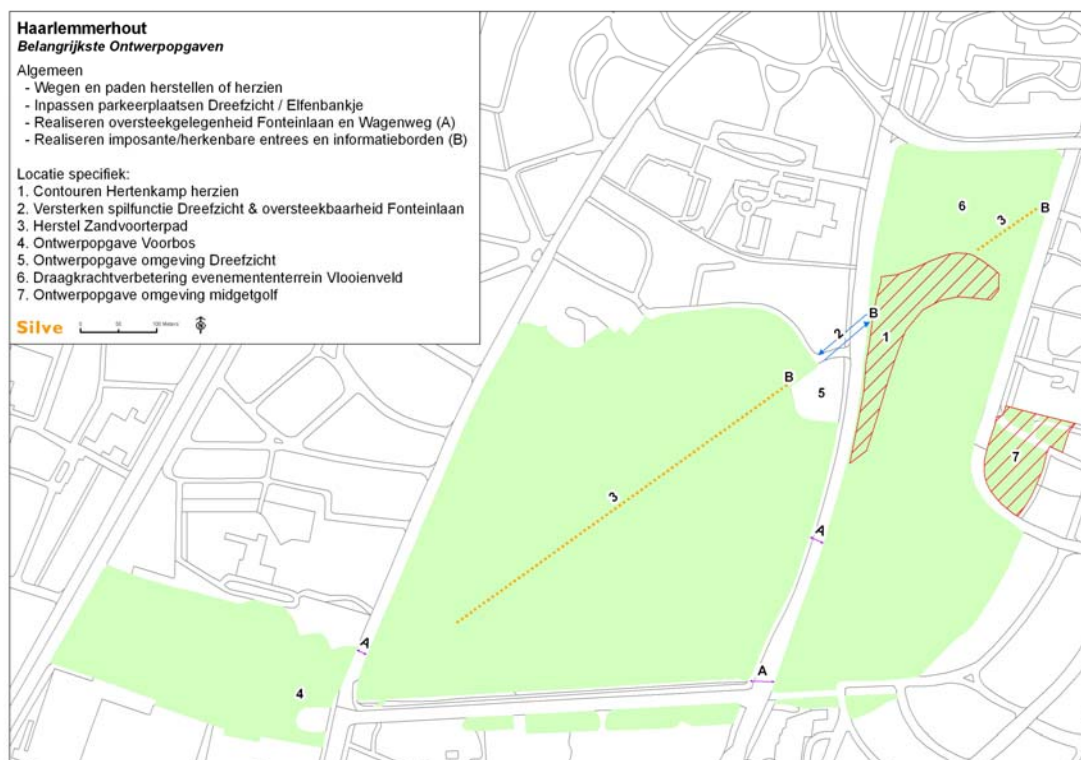
De Grote Hout en het zuidelijk deel van de Kleine Hout hebben de functie 'bos'. Het bos in de Haarlemmerhout is multifunctioneel met recreatie- cultuurhistorische en natuurwaarden. Het bossysteem herbergt vele natuurwaarden en is voor velen een geliefd decor voor natuur- en rustbeleving. De inrichting en het beheer van het bos worden onder andere afgestemd op het beleven van de seizoenen, zoals voorjaarsbloei en eikels, beukenootjes en paddenstoelen in het najaar.

Functie natuur

Het afgesloten gedeelte van Eindhoven (Vogelbos) krijgt de functie moerasbosnatuur. De abiotische en natuurwaarden van het gebied zijn bijzonder groot. Dit geldt zowel voor de vogelstand als de flora. De microbiotopen van de eeuwenoude essenstobben zijn uniek voor west-Nederland. De inrichting en het beheer van het bos worden hierop afgestemd. Om deze natuurwaarden te beschermen is het gebied, alleen buiten het broedseizoen, te bezoeken onder leiding van een gids.

2.9 Opdrachten voor de Haarlemmerhout

Om de bovenbeschreven toekomstvisie op de Haarlemmerhout te realiseren, moet een aantal maatregelen worden genomen. Deze zogenaamde ontwerpoperaties zijn in de voorgaande alinea's reeds genoemd en zijn hieronder op een kaart en in een overzicht weergegeven. Met deze ontwerpoperaties worden de kwaliteiten van de Hout hersteld en behouden worden de knelpunten (zoals beschreven in paragraaf 1.4) opgelost.



Kaart 11. Ontwerpoperaties Haarlemmerhout

Ontwerppogaven

Omvormingsbeheer

- Opstarten structureel onderhoud, inclusief dunningen in het bos
- Aanleg zoom- en mantelvegetatie in bosranden
- Herstel, herplaatsen banken en afvalbakken

Investeringen

- Versterken spilfunctie Dreefzicht
- Contouren van de Hertenkamp herzien in het licht van de wensen voor noordelijk deel
Ontwerppogave omgeving Dreefzicht
- Ontwerppogave herstel Voorbos & inlopen beheerachterstand Vogelbos Eindhoven
- Ontwerppogave omgeving Midgetgolf
- Realiseren parkeerplaatsen voor fietsen
- Herstellen, onderhouden & beleefbaar maken waardevolle elementen (historische relict)
Kleine Hout
- Vergroten draagkracht Vlooienveld
- Realiseren entrees, informatieborden en oversteekplaatsen over Fonteinlaan en Wagenweg
- Onderhoud en vervangen van (oude) bomen in de lanen/structuren n.a.v.
monumentenstatus
- Wegen en paden herstellen of herzien; verhard, halfverhard en onverhard, verwijderen
openbare verlichting Oranjelaan
- Restauratie Hildebrandmonument

Waarvan in 2009 gerealiseerd

- Opknappen/herstel paden halfverharding
- Veiligheidsmaatregelen bomen
- Restauratie Koepel in Eindhoven

3. Organisatie en Beheer

Het Integrale Beheerplan Haarlemmerhout is het beleidskader voor het beheer van de Haarlemmerhout. Op basis hiervan worden beslissingen voor ingrepen in de Haarlemmerhout genomen. In het beheerplan staan de ambities en de beheerdoelen en zijn er keuzes gemaakt voor de inrichting en onderhoudstoestand van het terrein.

Voor een goede uitwerking van het beheerplan en om de belangen van de Haarlemmerhout en daarmee van haar *stakeholders* te behartigen, organiseert de gemeente het besluitvormingsproces, de participatie en de communicatie. Zij stelt hiervoor drie partijen in, de ambtelijke voorbereidingsgroep, een onafhankelijke Adviescommissie en de groep externe deskundigen (klankbordgroep). In dit hoofdstuk zijn de rollen beschreven.

3.1. Beheerder

Tot voor kort was het beheer van het rijksmonument de Haarlemmerhout ondergebracht in het reguliere wijkbeheer. Dit bleek niet optimaal, want het beheer van een stadsbos als de Hout kent veel met elkaar verweven aspecten. Er is nu een beheerder die verantwoordelijk is voor het integraal beheer van de Hout. De taak van de beheerder omvat de uitvoering en begeleiding van maatregelen en de communicatie met alle betrokkenen bij de Hout. De beheerder is de belangenvertegenwoordiger van de Haarlemmerhout en heeft daarmee invloed op de aard en omvang van het gebruik van de Haarlemmerhout. Dit kan zowel de organisatie van evenementen als het leggen van kabels en leidingen zijn. Hij probeert de ambities uit het integrale beheerplan te verwezenlijken door in het dagelijks beheer de beschreven kwaliteit en de gestelde doelen te realiseren. Jaarlijks wordt de voortgang geëvalueerd en waar nodig worden ingrepen bijgesteld.

3.2. Ambtelijke voorbereidingsgroep

De beheerder wordt ondersteund door diverse specialisten uit de ambtelijke organisatie. Deze ambtelijke voorbereidingsgroep ziet toe op de uitwerking en voortgang van de visie en is *sparringpartner* voor de beheerder. De afdeling Openbare Ruimte, Groen en Verkeer (OGV) is trekker en voorzitter van de Ambtelijke Voorbereidingsgroep en opdrachtgever voor de ontwerpgegevens. Deze groep adviseert de beheerder gevraagd en ongevraagd. Voor de geformuleerde ontwerpgegevens doet zij voorstellen die met de Adviescommissie besproken worden en indien nodig aan de groep externe deskundigen (klankbordgroep) worden voorgelegd.

Samenstelling ambtelijke voorbereidingsgroep

- Beleidsmedewerker (OGV-Beleid)
- Programmamedewerker (OGV-Programma's)
- Stadsecoloog (OGV-Beleid)
- Beheerder Haarlemmerhout (Dagelijks Beheer & Techniek)
- Ontwerper (Ruimtelijke Plannen)
- Medewerker Vergunning en Handhaving (Veiligheid Vergunningen en Handhaving)
- Medewerker Cultuurhistorie (Economie en Cultuur)
- Medewerker Recreatie (Economie en Cultuur)

Alle ingrijpende maatregelen die in de adviescommissie en de externe klankbordgroep worden besproken, worden aan de ambtelijke voorbereidingsgroep voorgelegd door de beheerder. Het nemen van de uiteindelijke beslissing over ingrijpende beheermaatregelen zoals bijvoorbeeld dunnen of herstel van historische relictten en lanen en ontwerpgegevens, ligt bij de ambtelijke voorbereidingsgroep.

3.3. Adviescommissie

De beheerder van de Hout laat zich adviseren door de adviescommissie die namens de verschillende *stakeholders* betrokken is bij het beheer van de Haarlemmerhout.

Deze commissie en haar individuele leden onderschrijven de uitgangspunten en beheerkeuzes die in het beheerplan zijn opgenomen. De commissie krijgt informatie over voorgenomen ingrepen en werkzaamheden en maakt periodiek een rondgang met de beheerder. Ingrijpende maatregelen, zoals monumentale bomen vellen, de infrastructuur veranderen of routinematige beheerregimes aanpassen, worden besproken met de commissie. De commissie is zich bewust van de aard en noodzaak van de beheermaatregelen en de consequenties die deze met zich meebrengen.

Samenstelling adviescommissie

- Wijkraad Welgelegen (1 afgevaardigde)
- Wijkraad Koninginnebuurt (1 afgevaardigde)
- Wijkraad Bosch en Vaart (1 afgevaardigde)
- Wijkraad Zuiderhout & Vredenhof (1 afgevaardigde)
- Vrienden van de Hout (2 afgevaardigden)
- Stichting Houten Haarlemmer (1 afgevaardigde)
- Historische Vereniging Haarlem (1 afgevaardigde)
- Groene groepen (IVN, KNNV, Vogelwerkgroep, etc., 1 gezamenlijke afgevaardigde)
- Beheerder Haarlemmerhout (voorzitter)

3.4. Externe Klankbordgroep

Naast de Adviescommissie functioneert een groep externe deskundigen als klankbordgroep. Aan hen kunnen vraagstukken die betrekking hebben op het beheer of de ontwerpgegevens worden voorgelegd voor deskundig advies.

Samenstelling beheergroep

- Bosbouwdeskundige
- Deskundige park en bosbeheer
- Deskundige cultuurhistorie
- Deskundig ecooloog
- Deskundige recreatie en educatie
- Adviescommissie (2 afgevaardigden)
- Beheerder Haarlemmerhout (waarnemer)

Indien nodig wordt in zowel de ambtelijke voorbereidingsgroep als de externe klankbordgroep een beroep gedaan op aanvullende deskundigheid.

De werkwijze van besluitvorming, participatie en communicatie wordt na een jaar door de afdeling OGV geëvalueerd en zonodig bijgesteld.

3.5. Uitvoering van het beheer

Het beheer van de Haarlemmerhout vereist specifieke bosbouwkundige, ecologische en cultuurhistorische kennis. Het beheer omvat het totale functioneren en de totale uitstraling van het stadsbos. De beheerder kan hierbij gebruikmaken van reguliere cultuurtechnische maatregelen. Dit soort maatregelen wordt uitgevoerd volgens aanbestedingsbestekken die gelden voor de hele stad. Omdat de Haarlemmerhout een geheel eigen en specifieke sfeer en kwaliteit heeft, is de beheerder verantwoordelijk voor de kwaliteitsbewaking van alle werkzaamheden. De beheerder voert de regie. Hij beoordeelt of werkzaamheden al dan niet in algemene bestekken passen. Zo nodig adviseert hij om bepaalde activiteiten daar uit te nemen en deze specifiek aan te besteden of

onderhands te laten uitvoeren. Werkzaamheden die andere afdelingen (wijkoverstijgend) initiëren of begeleiden, worden uitgevoerd na overleg met de beheerder.

De uitvoering van het beheer is verder uitgewerkt in deel II (Beheermaatregelen) van het Integrale Beheerplan.

3.6. Handhaving

Handhaving is zowel een taak van de politie als van de gemeente. Op basis van de doelen die voor de Haarlemmerhout gesteld zijn, wordt handhaving ingezet. De hoeveelheid en het tijdstip moeten nog nader worden uitgezocht. De handhaver zal als gastheer de bezoekers tegemoet treden. Correctief optreden vindt plaats als de bezoeker de doelen voor de Haarlemmerhout in de weg staat. Naast handhaving is aanpassing van de inrichting, zoals het functioneel plaatsen van meubilair, een middel om overlast en schade te voorkomen.

3.7. Kostenniveau

Het onderhoud van de Hout wordt gefinancierd uit de middelen die nu al beschikbaar zijn voor de Hout. Het budget voor de Hout wordt expliciet gemaakt en gehaald uit het totale budget van de gemeente voor onderhoud van het groen. De uitsplitsing gebeurt op basis van normering voor de diverse onderhoudsbestekken. Mocht in de toekomst het groenbudget wijzigen (omdat bijvoorbeeld de normen anders worden) dan wijzigt ook het budget van de Haarlemmerhout.

De in deze beheervisie genoemde ambities vereisen investeringen. De investeringen zijn noodzakelijk om vernieuwingen aan te brengen die het functioneren van de Hout sterk verbeteren. Er wordt nagegaan welke financieringsmogelijkheden er binnen en buiten de gemeente zijn om de ambitie te realiseren.

Literatuurlijst

- Albrecht, S., Genet, E., Otten, H., Schaafsma, A., 2008; *Van Dronckenmanshuisje tot Vogelbos*, historisch onderzoek en beheerplan voor park Eindhoven te Haarlem, Castricum
- Gemeente Haarlem, 1990; *Beheerplan Haarlemmerhout*; Dienst van de Hout, de plantsoenen en de begraafplaatsen te Haarlem
- Gemeente Haarlem & Klankbordgroep Haarlemmerhout, 2008; *Beeld van de Haarlemmerhout, een schets van de Haarlemmerhout in 2020*,
- Goudsmit, L., 2008; *Haarlemmers en de Haarlemmerhout, een onderzoek naar bezoek en voorkeuren*, Gemeente Haarlem, afd Onderzoek en Statistiek
- Gessel, M.R. van en Breedveld, B., 1998; *Parkenvisie van Haarlem*
- Guldemond J.L., 1991; *De Haarlemmerhout: 2 Beheermogelijkheden in een oud stadsbos*, Nederlands bosbouw tijdschrift jaargang 63 nummer 4.
- Hilgen, P.R. & J.J.W. van den Brenk, 1984; *Bovengrondse interactie: groeiruimte en architectuur in gelijkjarige mengingen van eik en beuk*; Rapport nr. 373, Rijksinstituut voor onderzoek in de Bos- en Landschapsbouw De Dorschkamp, Wageningen.
- Jansen, P. & M. van Benthem, 2008; *Bosbeheer en biodiversiteit*; Probos, Wageningen.
- Koop, H., 1981; *De schaal van spontane ontwikkelingen in het bos*; Nederlands Bosbouw Tijdschrift nr. 3, Arnhem.
- Leibundgut, H., 1978; *Die Waldpflege*; Zurich.
- Limpens, L., Mostert, K. & W. Bongers, 1997; *Atlas van de Nederlandse vleermuizen; Onderzoek naar verspreiding en ecologie*; Koninklijke Nederlandse Natuurhistorische Vereniging, Utrecht.
- Nobel Pim de & S. Geelhoed, 2001; *Broedvogels in de Haarlemmer en Eindhoven*, Fitis jaargang 37 nummer 3.
- Raffé van, J. & A. de Jong, 2006; *Normenboek Natuur, Bos en Landschap; Tijd- en kostennormen voor inrichting en beheer van natuurterreinen, bos en landschapselementen*; Alterra, Wageningen.
- Rombout, S., Helsdingen, A. van en L. Hogeweg, 2008; *Cultuurhistorisch onderzoek & visie voor de Haarlemmerhout*
- Slotboom D., 2007; *Boomtechnische onderzoek Haarlemmer Hout*, B.S.I. bomenservice, rapport 101233/DS
- Slotboom D., 2008; *Groeiplaatsonderzoek Vlooienveld Haarlemmer Hout*, B.S.I. bomenservice, rapport 101689/DS
- Stortelder, A.F.H. & E. J. Al, 1999; *Beheer van bosranden: van scherpe grens naar soortenrijke gradiënt*; KNNV Uitgeverij, Utrecht.
- Temminck J.J. en C. Brinkgreve (red.), 1984; *400 jaar Haarlemmerhout mooier is de wereld nergens*. Schuyt & co. C.V.
- Verstraeten, J.M., Dopheide, J.C.R. & A.J. van Wijk, 1989; *Verzurings- en voedingstoestand van de Haarlemmerhout*; Fysisch Geografisch en Bodemkundig Laboratorium, UvA, Amsterdam.
- Vonk, D. 2008; *Ecologische/natuur essenties van Haarlemmerhout*, Memo.
- Wals H., Bakker J. en Notenboom, D., 2008; *Wat maakt de Hout de Hout*, Verslag Symposium Haarlemmerhout 26 september 2007. Gemeente Haarlem.
- Weeda E. 2007; *Wildheid in de Haarlemmerhout*. uit Wat maakt de Hout de Hout, Verslag Symposium Haarlemmerhout 26 september 2007. Gemeente Haarlem.

Foto's:

Foto 1: http://hotels.detelefoongids.nl/_img/plaatsen/apeldoorn/apeldoorn-loo-hek.jpg

Foto 2: <http://users.ugent.be/%7Ebdcoense/index.php?page=blog>

Foto 3: 1lozenimg9568hr1.jpg

Bijlage 1. Woordenlijst

Abiotisch	Omgevingsfactoren die niet behoren tot de levende natuur, zoals vochtigheid, temperatuur en zoutgehalte.
Bijmengingen	Naast de hoofdsoort, bijvoorbeeld zomereik, staat een aantal andere soorten in het vak. Deze kunnen reeds aanwezig zijn of actief worden aangeplant om de variatie te verhogen. De hoofdsoort is dominant.
Boomfase	De fase waarin een boomvormend gewas zich bevindt als hij het volwassen stadium heeft bereikt en de grootste lengtegroei achter zich heeft.
Boomlaag	De horizontale laag in een bos, waarin boomkruinen (stammen mét takken) de hoofdrol spelen
Boomveiligheidskeuring (Visual Tree Assessment)	Bij een boomveiligheidskeuring wordt de boom door een boomveiligheidscontroleur visueel beoordeeld op gebreken. Deze controleur kijkt naar afwijkingen in stamvoet, stam en kroon die kunnen wijzen op een gebrek en een potentieel risico.
(Bos)opstanden	Begroeiingstypen, waarbij boomvormend gewas dominant is. In de volksmond: een bos.
Bosverband	Bos (bosopstand) waarbinnen de individuele bomen een eigen (intrinsieke) rol spelen. Dat kunnen monumentale bomen zijn, maar ook zaailingen van toekomstige bomen. Het betreft een gesloten bos, geen park.
Dbh	De Diameter op Borst Hoogte (Dbh) is de stamdiameter gemeten op borsthoogte, 1,30 meter boven maaiveld.
Detailafwatering	De afwatering van een perceel of gebied, door middel van de kleinste vormen van afwatering: sloten slootjes of greppels.
Gedund, dunnen	Het op basis van de aanwijzing van toekomstbomen verwijderen van naast staande bomen die de ontwikkeling van toekomstbomen belemmeren (voor de Haarlemse situatie). Hoogdunning is het verwijderen van bomen met de kronen in de bovenste laag van het bos.
Gesloten boomlaag	De boomkronen (kruinen) vormen een aaneengesloten geheel. De kronen groeien tegen of in elkaar en de concurrentiedruk is hoog. Daarnaast wordt de ondergroei vaak belemmerd. Vooral bij beuken is dit het geval. In gemengd bos en in bos met bomen van verschillende leeftijden kan de boomlaag minder gesloten zijn.
Hakhout	Periodiek, dicht bij de grond gesnoeide boom of struik, waardoor de boom of struik nieuwe uitlopers (takken vormt). Deze uitlopers worden vervolgens na enige tijd verwijderd. Op deze wijze vormt zich een karakteristiek gevormde, meest grille stobbe. We vinden deze oude cultuurvorm meestal bij eik en es, maar ook bij hazelaar en els.
Hallebos	Een beukenbos met een gesloten kroonlaag, waaronder vrijwel alle begroeiing is verdwenen en waarin alleen in het voorjaar ruimte is voor een tijdelijk gewas (stinsenplanten).
Ingrepen	Maatregelen in het gebied, op een bepaald moment in het jaar, die invloed hebben op de samenstelling en aard van de begroeiing, maar ook op het dierenleven en het bosklimaat
Kandelaberen	Het periodiek verwijderen van de bovenste takken van half volgroeide bomen, met als doel dat de bomen in de kroon opnieuw uitlopen. De bomen zijn dus in de kroon 'geknot'.
(Kap)ingrepen	Het door afzagen verwijderen van bomen. Een kapingreep kan bij de grond (hierdoor ontstaat een stobbe, of halverwege de stam.
Mengsoorten	Een geheel van verschillende boomsoorten waaruit een opstand is opgebouwd.
Multifunctioneel	Een bos waarbinnen een gevarieerde gelaagdheid bestaat (mos-, kruid- bossysteem struik en boomlaag), waarin de leeftijdsopbouw van houtige gewassen gevarieerd is, waarin de vertering van dood materiaal op een evenwichtige wijze plaats vindt en waarin de verschillende organismen tot volle wasdom kunnen

komen. Storing van buitenaf is hierbij beperkt (verontrusting, verdroging, verzuring enz). Het bos op zichzelf buffert geluid, stof en neerslag, bied ruimte aan er thuis horende planten en dieren. De mens vindt er ontspanning, gezonde lucht en inspiratie.

Mycorrhizaschimmels

Schimmels die van essentieel zijn voor de kieming van zaden en de groei van planten. De schimmels leven samen (in symbiose) met planten en bomen. Met hun flinterdunne schimmeldraden nemen de mycorrhizaschimmels voedingsstoffen en water uit de bodem op die ze doorgeven aan planten. Op hun beurt geven de planten suikers, gemaakt met behulp van fotosynthese, af aan de schimmels. De schimmels verspreiden zich met bodemdeeltjes en bodemfauna. Door verstoring van de bodem, o.a. door bemesting en verzuring kunnen mycorrhizaschimmels helemaal verdwijnen.

Naast staande bomen

Bomen die naast andere bomen een plaats hebben en die door hun eigenschappen een bepaalde figuurlijke en letterlijke ruimte innemen. Eiken met naast staande beuken hebben vaak te lijden onder de concurrentiekracht van de beuken.

Onderstandige bomen

Bomen die met hun kroon niet verder reiken dan de onderzijde van de kronen van grotere bomen. De meeste soorten, behalve beuken, lijden hieronder, zodat ze afsterven of kwijnen.

Rillen

Langwerpige hopen van takken, stammen en kruidachtig gewas, opgeworpen na het maaien, snoeien en vellen van struiken en bomen. In rillen kunnen veel verschillende organismen zich vestigen. Dit dode materiaal verteert langzaam en heeft een positieve invloed op het bosklimaat.

Stamtal

Het aantal bomen op een bepaalde oppervlakte bos.

Strooisellaag

Een verzameling van dood half- of onverteerd materiaal op de bosbodem. In de strooisellaag vindt het omzettingsproces plaats van dit materiaal naar kleinere delen, die op hun beurt in de bosbodem tot humus wordt gevormd. Dierlijke organismen, bacteriën en schimmels spelen een onlosmakelijke rol in dit proces.

Vellingen

Activiteiten waarbij bomen worden gekapt. Dit kunnen dunningen zijn, maar ook het verjongen van een laan of het maken van een kapvlakte voor nieuwe aanplant.

Verschalingsbeheer

Het na maaien, snoeien of kappen periodiek geheel wegnemen en afvoeren van organisch materiaal, waardoor de voeding in de bodem wordt verminderd. In bermen op een neutrale bodem (niet zuur, met voldoende kalk om zuren te neutraliseren) leidt dit vaak tot soortenrijkere situaties (flora en fauna). In bossen kan dit helpen om storende invloeden bij verzuring of vermesting weg te nemen.

Bijlage 2. Kadastrale gegevens Haarlemmerhout

Perceel	Omschrijving	Valt binnen beheerplan
HLM02 R 01229 G	Spanjaardslaan	Gedeeltelijk
HLM02 R 01419 G	Grote en Kleine Hout	Volledig
HLM02 R 01417 G	Hertenkamp	Volledig
HLM02 R 01418 G	Midgetgolf	Volledig
HLM01 R 03218 G	Vlooienveld en Paviljoenslaan	Gedeeltelijk
HLM01 I 05040 G	Dreef	Gedeeltelijk
HLM01 K 03351 G	Kleine Houtweg	Gedeeltelijk
HLM02 S 02695 G	Eindhout	Volledig

Haarlemmerhout

Toekomstvisie

Functie

- Bos
- Park
- Natuur

Terreintypen

- Bos en park
- Open ruimte
- Water

Waardevolle elementen

- Zichtas
- Zandvoortepad
- Springerlaan
- Lindenbogen Fonteinlaan
- Monumentale entree

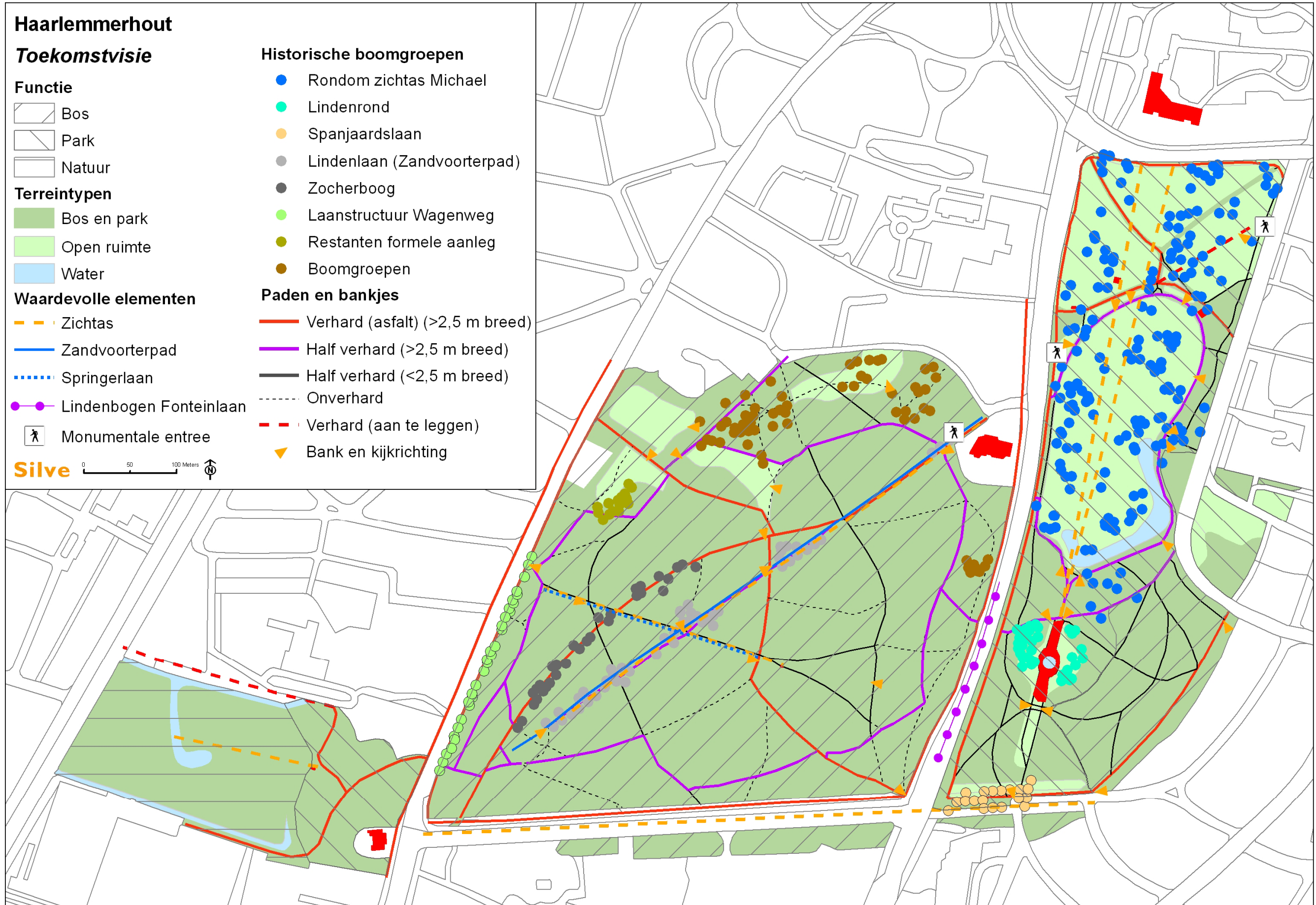
Silve 0 50 100 Meters

Historische boomgroepen

- Rondom zichtas Michael
- Lindenrond
- Spanjaardslaan
- Lindenlaan (Zandvoortepad)
- Zocherboog
- Laanstructuur Wagenweg
- Restanten formele aanleg
- Boomgroepen

Paden en bankjes

- Verhard (asfalt) (>2,5 m breed)
- Half verhard (>2,5 m breed)
- Half verhard (<2,5 m breed)
- Onverhard
- Verhard (aan te leggen)
- Bank en kijkrichting





Haarlem

Inspraaknotitie Haarlemmerhout

Inspraakbijeenkomst:

Datum: 9 juni 2009

Locatie: Dreefzicht, Haarlem

Vraag	Antwoord gemeente	Inspreker
Evenementen te massaal/niet meer gebruiken als festivalterrein, wijs hiervoor een ander terrein aan bijv. Veerplas.	De gemeente heeft besloten per jaar een beperkt aantal evenementen in de Hout toe te staan. Hiervoor zullen wel voorzieningen worden getroffen zie bijvoorbeeld de draagkrachtverbetering van het Vlooienveld op pagina 23 van de beheervisie. Op pagina 27 van de beheervisie is aangegeven dat de beheerder op basis van het beheerplan randvoorwaarden kan opleggen aan de organisator van een evenement. Binnen deze randvoorwaarden is de gemeente van mening dat evenementen op een verantwoorde wijze kunnen worden gehouden in de Hout.	1, 4
Behoudt oude bomen tbv holenbroeders	De oude (monumentale) bomen worden conform de visie zo lang mogelijk behouden. Op pagina 16 (6 ^e alinea) is aangegeven hoe met monumentale bomen omgegaan zal worden. Op pagina 17 (3 ^e alinea) is aangegeven wat het belang is van dikke (dode) bomen voor holenbroeders en hoe daarmee in de Grote Hout wordt omgegaan.	1
Er staan nog steeds plassen op de paden die zijn verhard.	Plasvorming op paden in de bossen is niet volledig te voorkomen. De opgeknapt paden zijn nu, ook onder natte omstandigheden, weer goed begaanbaar. Enkele verharde paden moeten nog opgeknapt worden en zullen daarna ook goed begaanbaar zijn.	1
Handhaving is zeer gewenst (hangjongeren, scooters en fietsers in het bos). (Vaste) agent in uniform op de fiets? Boswachter 's avonds lijkt me zinnig.	De gemeente onderschrijft het belang van handhaving in de Hout. In de beheervisie is hierover een aparte paragraaf opgenomen. Zie hiervoor paragraaf 4.4. In overleg met politie wordt bepaald welke middelen worden ingezet om overlast te verminderen. Daarnaast zijn er afspraken met de gebiedsgebonden agent dat er standaard aangifte gedaan wordt van vandalisme.	1, 2, 3
Fijn dat er weer aandacht is voor de Hout.	Bedankt voor het compliment	1
Goed plan, lof, prachtig, mooi bedacht, goed gepresenteerd in participatie beheervisie met bijbehorende kaart	Bedankt voor het compliment	2, 3, 4, 5
Er broeden holenbroeders ten tijde van Bevrijdingspop.	Bevrijdingspop vindt plaats binnen de geformuleerde kaders en duurzaam gebruik van het bos. Het evenement maakt gebruik van een beperkt gedeelte van de Haarlemmerhout. Het Vlooienveld, dat altijd een evenemententerrein is geweest bestaat uit gazon met (monumentale) bomen. In dit gedeelte van de Hout komen algemene broedvogels zoals bijvoorbeeld de boomklever, holenduif en boomkruiper voor. Als wij een bijzondere soort gemist hebben dan hoort de beheerder, de heer van Klaveren, het graag van u. De gemeente is in overleg met het ministerie van LNV hoe het beste omgegaan kan worden	4



Haarlem

Inspraaknotitie Haarlemmerhout

	met een evenement tijdens het Broedseizoen. De gemeente wil Bevrijdingspop, al dan niet met verder aangescherpte voorwaarden, voortzetten op de huidige locatie voortzetten.	
Fietspaden bij herstellen niet te aanwezig laten zijn: bij asfaltering met grind bestrooien.	De fietspaden zullen worden opgeknapt. De oppervlakte zal met een soort grind afgewerkt worden.	5
Geen behoefte aan diverse vormen van recreatie zoals skaten; nadruk blijven leggen op wandelen en fietsen.	Zoals in de beheervisie is aangegeven ligt de nadruk voor recreatie in de Hout op wandelen en uit laten van honden. Fietsen is op de fietspaden toegestaan. Dat deze paden ook de skaters gebruikt kunnen worden is niet te voorkomen. Voor skaters worden geen aparte voorzieningen aangebracht. De zinsnede die verwijst naar skaters is verwijderd uit de beheervisie.	5
Hou i.v.m. het drukke verkeer op de Fonteinlaan en Spanjaardslaan de beplanting langs deze wegen zo dicht mogelijk.	Op pagina 14 van de beheervisie is aangegeven dat de wanden van de Hout zoveel mogelijk gesloten moeten blijven zodat het verkeer zoveel mogelijk wordt buitengesloten. Uw voorstel is al opgenomen in de beheervisie. N.a.v. afspraken met de politie blijft langs de fietspaden (Fonteinlaan) een strook van 2m vrij van beplanting i.v.m. de veiligheid (overzicht).	5
Geen behoefte aan raar ingangshek zoals op foto 2, pag 19.	Op dit moment is nog niet bekend hoe de ingangen van de Haarlemmerhout vormgegeven gaan worden. De foto's in de beheervisie zijn impressies van mogelijkheden. De definitieve keuze moet nog gemaakt worden. Hierbij wordt Adviescommissie betrokken.	5
Bij grote 1 of 2 daagse evenementen wordt de Flora- en Faunawet overtreden.	Het Vlooienveld kent monumentale bomen en Stinseplanten. De Stinseplanten (zoals bijvoorbeeld bosgeelster, weide geelster, gewone vogelmelk, knikkende vogelmelk) op het Vlooienveld zijn door je jaren enigszins aangepast aan een gestoord milieu. De krokussen en narcissen zijn geen Stinseplanten. In de meest gevoelige periode (februari tot april) vinden er geen evenementen plaats. De beschadiging van de bloemen tijdens Bevrijdingspop in mei ziet er rommelig uit en kan zeker storend zijn. De bijgroei van de bollen is dan echter bijna voltooid. Om die reden kunnen de soorten zich nog steeds handhaven. Het grootste probleem voor de bomen en planten op en rond het Vlooienveld is de verdichting van de bodem. Om hiervoor een oplossing te treffen is een adviesvraag uitgezet. Dit punt is om die reden ook expliciet opgenomen in de beheervisie (zie pagina 23, kaart 11, punt 6) Wat betreft de broedvogels is bij de gemeente bekend dat hier de algemene broedvogels zoals bijvoorbeeld de boomklever, holenduif en boomkruiper voorkomen. Als wij een bijzondere soort gemist hebben dan hoort de beheerder, de heer van Klaveren, het graag van u. De gemeente is in overleg met het ministerie van LNV hoe het beste omgegaan kan worden met een evenement tijdens het Broedseizoen. De gemeente wil Bevrijdingspop, al dan niet met verder aangescherpte voorwaarden, voortzetten op de huidige locatie voortzetten.	6
In de beheervisie missen kaarten waar beschermde soorten staan aangegeven, zodat er	Door de stadsecoloog is een Quicksan op Natuurwaarden en bijzondere soorten uitgevoerd. De inventarisatiegegevens zijn opgenomen in het beheersysteem van de	6



Haarlem

Inspraaknotitie Haarlemmerhout

rekening mee gehouden kan worden.	gemeente. De aanbevelingen van de stadsecoloog zijn verwerkt in deze beheervisie. Het expliciet opnemen van bijzondere soorten / natuurwaarden op een kaart in de beheervisie kan leiden tot ongewenste neveneffecten van het uitsteken van de bijzondere planten, bezoeken en daardoor mogelijk verstoren van nesten van bijzondere vogels. Om die reden zijn deze natuurwaarden niet op een kaart in de beheervisie opgenomen. De stadsecoloog heeft het voornemen in 2010 of 2011 de kruidlaag opnieuw te (laten) inventariseren.	
Er worden veel beheeractiviteiten uitgevoerd zonder dat er rekening wordt gehouden met bestaande natuurwaarden (bijv. Epifyten). Ook vindt er geen evaluatie plaats. Onze stichting is bereid om onder voorwaarden periodiek de epifyten te inventariseren.	In het verleden zijn mogelijk beheeractiviteiten uitgevoerd die schade hebben toegebracht aan bestaande natuurwaarden (zoals bijvoorbeeld bloeiende klimop, bosrank en hop). In het werkplan, waarin de werkzaamheden zijn beschreven die nodig zijn om de beheervisie te realiseren, is rekening gehouden met de natuurwaarden. Daarnaast wordt op deze manier geprobeerd schade aan deze natuurwaarden te voorkomen. De Haarlemmerhout vervult echter meerdere functies. In paragraaf 3.6 is beschreven dat de ambitie van de beheervisie onder andere is om de bestaande mix van natuurwaarden, recreatieve mogelijkheden en cultuurhistorische allure in stand te houden en verder te ontwikkelen. Als deze gebruiksvormen op een passende manier samen gaan, kan de Hout een sierraad zijn voor alle Haarlemmers. De evaluatie zal op basis van een monitoringsplan plaatsvinden. Dit plan wordt i.s.m. de 'groene groepen' en met de adviescommissie opgesteld.	6
Door de huidige evenementen vindt verdichting van (o.a.) het Vlooienveld plaats, waardoor bomen slechts enkele tientallen jaren oud kunnen worden. Wij zien graag onderzoek hiernaar en ook naar alternatieve locaties.	De gemeente heeft besloten per jaar een beperkt aantal evenementen in de Hout toe te staan. Hiervoor zullen wel voorzieningen worden getroffen zie bijvoorbeeld de draagkrachtverbetering van het Vlooienveld op pagina 23, kaart 11, punt 6 van de beheervisie. De maatregelen zijn er op gericht om evenementen te faciliteren en daarnaast de monumentale bomen te behouden. De gemeente is niet op zoek naar alternatieve locaties.	6
Het is een slecht idee om de Paulinalaan en de Helenalaan te asfalteren.	Asfalt is een van de meest duurzame manieren om wegen te verharden. Maar ook asfalt heeft onderhoud nodig. Deze doorgaande fietsroutes worden om beheer technische redenen opnieuw geasfalteerd. De aanpak zal vergelijkbaar zijn met die van de Hildebrandlaan. Bij de werkzaamheden wordt rekening gehouden met het feit dat de paden in een Rijksmonument liggen.	7, 8, 9, 12
Het is een nog slechter idee om skaten in de Haarlemmerhout mogelijk te maken; hou het een wandelbos.	De beheervisie geeft aan dat de voor skaters geen extra voorzieningen aangelegd zullen worden. Aan de andere kant is het niet mogelijk om deze vorm van recreatie uit de Hout te weren. Het medegebruik van de fietspaden door skaters is toegestaan. De nadruk van het recreatieve gebruik van de Hout ligt op wandelen. De zinsnede over skaters is uit de beheervisie verwijderd.	7



Haarlem

Inspraaknotitie Haarlemmerhout

Asfalteren van paden past m.i. niet in de opzet van de Haarlemmerhout.	In het verleden zijn de doorgaande fietsroutes in de Haarlemmerhout uitgevoerd in asfalt. In de beheervisie is aangegeven dat deze routes geasfalteerd blijven. Cultuurhistorisch is er geen basis om asfalt uit de Hout te weren. De overige paden blijven half- of onverhard.	8
Geen verbreding van de wandelpaden tot 2,5 meter, dit past niet in de opzet van de Haarlemmerhout.	In de Hout zullen geen wandelpaden verbreed worden tot 2,5 meter. De breedtes die zijn aangegeven is de breedte van de paden zoals die er op dit moment ligt. Bij herstel van de paden wordt de breedte en het verhardingsmateriaal vooraf nauwkeurig bepaald.	8
Het kunstwerk 'Historie in Hout' is niet genoemd in de concept-versie.	Het informatiebord dat de geschiedenis van Haarlem vermeldt bij de stamdoorsnede van de eik, is onderdeel van de informatievoorzieningen in de Hout. Net als de andere informatieborden zal het worden onderhouden.	9
Dient de lindenconstructie midden in de fonteinlaan niet genoemd te worden als kunstwerk ?	Op pagina 7 is in de waardenkaart dit kunstwerk genoemd onder de naam Lindebogen van Buisman. Ook in de toekomstvisie zijn deze bogen als waardevol element genoemd.	9
Er staat dat het gewenst is om de verbinding tussen duinen en veenweidegebieden te versterken. Zou ik er niet in zetten, is een niet te realiseren wens.	Deze zinsnede is verwijderd uit de beheervisie.	9
De 'mismatch tussen ruimtelijke inrichting en gebruik in de drie-deling' is in tegenspraak met 'een gebied met activiteit en een met stilte' op blz 12.	Met beide punten wordt bedoeld dat de waarden (cultuurhistorische-, ecologische-/natuur- en recreatieve waarde) en de functies van de drie gebieden afzonderlijk, onvoldoende tot uiting komen. Door de inrichting en het beheer af te stemmen op het gebruik (intensief gebruik in het parkdeel, matig intensief gebruik in het bos en op extensief gebruik in het natuurgebied) worden de verschillende kwaliteiten van de Haarlemmerhout duidelijker en voor meer mensen herkenbaar. Hierbij horen ook de verschillende communicatiemiddelen, waarmee de bezoeker wordt verduidelijkt welke waarden en functies dit betreffende deel vertegenwoordigt.	9
In het Groenstructuurplan staat een kaart met een trapveldje gepland midden voor Paviljoen Welgelegen. Hoe zit dit?	In de beheervisie is hier niet in voorzien er zal geen trapveldje worden aangelegd. Uw opmerking is doorgegeven aan de behandelend ambtenaar van het Groenstructuurplan om het plan hierop aan te passen.	9
In het Groenstructuurplan staan 8 cirkels ingetekend waarmee een 'plek om ruig te spelen' wordt ingericht. Wat is dit? Voor welke leeftijd? Met welk recht kan het GSP dergelijke plannen aan het Rijksmonument de Hout opleggen?	In de beheervisie is hier niet in voorzien er voorzieningen voor "ruig spelen" worden aangelegd. Uw opmerking is doorgegeven aan de behandelend ambtenaar van het Groenstructuurplan om het plan hierop aan te passen.	9
Stel de buslijn opnieuw in, zodat De Hout met het OV bereikbaar is.	Met bus 140 kun je in de Hout komen (halte Fonteinlaan). Met bus 50 is de Hout ook te bereiken (halte Wagenweg)	9
Op blz. 16 staat dat 'het pad en gazon zo worden ingericht dat zij het materiaalvervoer bij evenementen beter kunnen opvangen'. Het is toch niet de bedoeling dat het park aangepast gaat	De gemeente heeft besloten per jaar een beperkt aantal evenementen in de Hout toe te staan. Hiervoor zullen wel voorzieningen moeten worden getroffen, zie bijvoorbeeld de draagkrachtverbetering van het Vlooienveld op pagina 23, kaart 11, punt 6 van de beheervisie. Ten behoeve van het voorkomen van schade, soms veroorzaakt door	9



Haarlem

Inspraaknotitie Haarlemmerhout

worden aan evenementen?	bijvoorbeeld de aanvoer van materialen voor kleine of grote evenementen, kan een onzichtbare versterking van de grasmat worden aangebracht. Deze aanpassing komt ten goede aan de bomen, die schade kunnen ondervinden door verdichting van de bodem. De activiteiten kunnen door de aanpassing van het gazon zoveel mogelijk buiten de kronen van de bomen worden gesitueerd.	
Laat Sjoerd Buisman imposante ingangen ontwerpen voor de diverse bosingangen.	Op dit moment is nog niet bekend hoe en door wie de ingangen van de Haarlemmerhout vormgegeven gaan worden. De foto's in de beheervisie zijn impressies van mogelijkheden; de definitieve keuze moet nog gemaakt worden. Hierbij wordt Adviescommissie betrokken.	9
N.a.v. een artikel in het HD stelt Fred van Klaveren dat 'de doorkijk naar het Huis met de Beelden misschien ooit weer hersteld kan worden'. Ik heb er in de klankbordgroep en in het bestemmingsplan Zuiderhout op aangedrongen deze zichtlijn niet té open te maken. In Zochers ontwerp lagen er ook al gebogen paden en bijbehorende beplanting.	Het herstellen van het laanbeeld van het Zandvoortepad moet nog worden vormgegeven. Er is over verschillende mogelijkheden gesproken, ook over de visuele aansluiting op het Huis met de Beelden. In het artikel wordt verwezen naar deze maximale mogelijkheid. Voor de feitelijke uitvoering wordt nog een ontwerp gemaakt, dat zal worden besproken in de Adviescommissie.	9
In de KBG is afgesproken dat de eventuele asfaltlaag van de Paulinalaan en Helenalaan met een strooilaag afgewerkt zou worden.	De nieuwe asfaltlaag zal worden afgestrooid.	9
Rondom de Hout liggen genoeg geasfalteerde fietspaden met verlichting, is niet nodig IN de Hout. Geen noodzaak om de Paulinalaan en Helenalaan te asfalteren.	De Paulinalaan en Hendriklaan maken onderdeel uit van het netwerk met recreatieve routes in Haarlem. Deze routes worden principieel in asfalt uitgevoerd. Het asfalt op deze route is aan onderhoud toe en zal om die reden worden opgeknapt. Dit is in het belang van de veiligheid en comfort van de fietser.	9
In de visie staat dat de Grote Hout het bosdeel is waar men stiltte en rust kan beleven. Dit is volkomen tegenstrijdig met het voorgestelde skaten en Wireless Internet.	In de Haarlemmerhout worden geen speciale voorzieningen voor skaters aangelegd. De skaters mogen het fietspad gebruiken om door de Hout te skaten. De verwachting is dat een dergelijk gebruik geen noemenswaardige overlast zal opleveren. Het Wireless Internet is een idee voor het Vlooienveld, niet voor de Grote Hout. Daarnaast levert Internetgebruik in de regel geen extra geluidsoverlast. Het idee wordt als optie verder uitgewerkt en zal t.z.t. worden besproken in de Adviescommissie.	9
De Fietzersbond is helaas niet betrokken geweest bij de planvorming van de Haarlemmerhout.	Jaap Moerman is namens uw organisatie betrokken bij de planvorming / opstellen van de beheervisie van de Haarlemmerhout. Gezien zijn drukke agenda en omdat de bestaande fietsroutes zouden worden opgeknapt en niet zouden wijzigen, heeft hij afgezien van deelname aan de klankbordgroep.	10
Wanneer wordt het zuidwest -> noordoost fietspad door de Grote Hout opgeknapt? Het geld hiervoor was toch al gereserveerd in 2007? Ook het fietspad langs de Spanjaardslaan vertoont veel scheuren en zakkingen en behoeft onderhoud.	De Hendrik en Paulinalaan worden in 2009 opgeknapt.	10



Haarlem

Inspraaknotitie Haarlemmerhout

Is het gezien de fietsverkeerrelatie en veiligheid van het oversteken van de Wagenweg geen betere oplossing om het ZO -> NW fietspad aan te sluiten op het Westerhoutpark ipv op de Wagenweg? Ook het HVVP tekent deze relatie	Dit voorstel zal in de planvorming worden meegenomen.	10
Wij vinden het nieuwe stukje fietspad direct uitkomend bij het kruispunt Wagenweg-Spanjaardslaan (planontwikkeling Eindhovenbrug) niet terug in kaart 8. Dit fietspad is nodig ivm de veiligheid van het oversteken van de Wagenweg. Het fietspad aan de westzijde van de Wagenweg is niet geschikt om in 2 richtingen te fietsen.	Het klopt dat dit fietspad niet op tekening is opgenomen. Een extra fietspad door het Voorbos wordt als niet wenselijk gezien. De fietsers van en naar de Eindhovenbrug zullen geleid worden via de van Limburg Stirumstraat. Op de Wagenweg kunnen de fietsers vervolgens gebruik maken van de bestaande fietspaden. Onderzocht wordt of het oostelijke fietspad van de Wagenweg nog verbreed moet worden. De meeste fietsers steken de Wagenweg over bij de Van Limburg Stirumstraat en fietsen vervolgens tegen de richting in naar de kruising met de Spandjaardslaan. Dit scheelt ze een verkeerslicht.	10
Bovengenoemd fietspad zou bij voorkeur uitkomen ten zuiden van het Nuon trafohuisje. Landruil met de eigenaar van het Huis met de Beelden bleek een serieuze optie, zo bleek destijds uit contacten met mevr. Bakker. Hoe staat het er mee?	De definitieve ligging van het nieuwe fietspad is nog niet vastgesteld. Het eventuele nieuwe fietspad is onderdeel van de ontwerpgevave die er ligt voor het Voorbos, zie kaart 11 van de Beheervisie.	10
De aanleg van een asfalt verhard fietspad onderlangs het parkeerterrein ten zuiden van Sancta Maria naar de Eindhovenbrug juichen wij toe.	Gezien alle ontwikkelingen rondom het Sancta Maria zal het fietspad op korte termijn niet worden geasfalteerd.	10
Wat ons betreft blijft het fietspad, dat uitkomt op het kruispunt van de Paviljoenslaan en de Kleine Houtweg, op zijn huidige plek. Alleen de aansluiting voor de oversteek bij de verkeerslichten is niet logisch. Dit verdient aanpassing	De omgeving van het Vlooienveld en Hertenkamp in de Kleine Hout is als ontwerpgevave opgenomen in de Beheervisie. Als deze opgave wordt opgepakt zullen wij u betrekken bij de planvorming.	10
Ongelijkvloerse oplossingen voor fietsers voor de omliggende drukke wegen zijn welkom.	In de beheervisie is aangegeven dat een ongelijkvloerse kruising met de Dreef/Fonteinlaan een zeer wenselijke oplossing is. Tegelijk is aangegeven dat deze oplossing op korte termijn niet realistisch is en dat er om die reden gezocht wordt naar een verbetering van de veiligheid op de gelijkvloerse kruisingen.	10
Het kruispunt Dreef-Paviljoenslaan is gevaarlijk, lelijk ingericht en de wachttijden voor fietsers zijn te lang.	De reconstructie van deze kruising valt buiten de reikwijdte van de beheervisie. Wij hebben uw punt doorgegeven aan de projectleider van de reconstructie Paviljoenslaan.	10
Ook zijn er gevaarlijke fietsoversteekplaatsen op de Fonteinlaan bij Dreefzicht en de Meester Lottelaan. Kunnen de 2x2 rijstroken niet teruggebracht naar 1x1, of beperking van de snelheid door drempels	De omgeving Dreefzicht is als ontwerpgevave opgenomen in de Beheervisie. Zoals beschreven in de Beheervisie is een van de argumenten voor deze ontwerpgevaven om te zorgen voor een verbeterde en veiliger oversteek van de Fonteinlaan. Een kant en klare oplossing is er niet. Wij zullen u t.z.t. betrekken bij de planvorming voor deze	10



Haarlem

Inspraaknotitie Haarlemmerhout

en/of flitspalen?	ontwerpogave.	
Alleen deel 1 kunnen inzien, zonder bijlagen of referentie naar andere delen (?). Het deel is gedateerd mei 2009, maar duidelijk geschreven in of voor 2008.	Het klopt dat u alleen deel 1 (Beheervisie) hebt kunnen inzien. In deel 2 (Werkplan) wordt uitgewerkt met welke maatregelen en werkzaamheden de visie gerealiseerd kan worden. Deel 1 en 2 vormen uiteindelijk gezamenlijk het Beheerplan. Aan de visie is zowel in 2008 als in voorjaar 2009 gewerkt, samen met de Klankbordgroep.	11
Wat opvalt is de naamgeving van de delen van de oorspronkelijke Hout (de 4 –en niet 5- eeuwenoude contouren), nl. klein en groot. Liever gebruik van andere, historische (?) namen.	In de visie wordt voor de Hout consequent de benaming Kleine Hout, Grote Hout, Eindhout gebruikt. Deze namen hebben een cultuurhistorische basis, zoals blijkt uit de cultuurhistorische analyse.	11
Onder functie en gebruik blijft onvermeld de hond en het roken als aanleiding tot gebruik. Geen specifieke consequenties. Bijvoorbeeld helder drinkwater.	Natuurlijk is het mogelijk in het bos een sigaret te roken en de hond uit te laten. In het hondenbeleid is een deel van de Haarlemmerhout zelfs aangewezen als losloopgebied voor honden. In de beheervisie vindt u dat terug op kaart 5.	11
Ik mis in de visie de handhaving van snelheidsbeperking van het verkeer ter beperking van het verkeerslawaai.	In de beheervisie zal een zinsnede worden toegevoegd dat verkeerslawaai onder andere afhankelijk is van de rijsnelheid van de auto's / vrachtauto's. Handhaving is een taak van de politie. De beheerder heeft hiervoor regelmatig overleg met de politie.	11
Ik mis in de visie verbetering van de oversteekmogelijkheden Fonteinlaan. Zicht is nu belemmerd door begroeiing middenberm en geparkeerde auto's.	In paragraaf 3.2 (pagina 14) en bij de ontwerpogaven op pagina 24 van de beheervisie zijn de oversteekplaatsen over o.a. de Fonteinlaan als ontwerpogave opgenomen om de barrièrewerking te verkleinen. Deze moeten dus nog verder uitgewerkt worden.	11
De rol van Dreefzicht wordt niet ondersteund door de kaartjes. Deze laten een witte vlek zien.	De witte vlek die Dreefzicht op de kaartjes 'markeert' heeft te maken met het feit dat deze grond niet in eigendom is van de gemeente. De gemeente heeft over de inrichting en gebruik hiervan alleen invloed via het bestemmingsplan.	11
Het relicf van Röling bevindt zich in de winter in de zichtlijn en springt erg in het oog. Kan het niet in een bescheidener kleur dan wit?	De muziekkoepeel van Röling bevindt zich op de rand van de zichtlijn van Paviljoen Welgelegen naar het Hildebrandmonument. De koepeel valt op door de gebruikte materialen (glas en lichte kleur verf). Dit is onderdeel van het ontwerp en kunnen dus niet zomaar aangepast worden. De beheervisie voorziet niet in veranderingen van de Muziekkoepeel.	11
Het Hildebrandmonument is niet hufferproof. Verplaatsen naar een plek met meer sociale controle, bijv. Wilhelminalaan.	Op dit moment wordt uitgezocht hoe het Hildebrandmonument beter vandalisme bestendig gemaakt kan worden. De bedoeling is dat in 2010 het monument hersteld wordt. Een verplaatsing naar een andere locatie kent geen cultuurhistorische basis en wordt om die reden niet overwogen. De aanpak van vandalisme krijgt meer aandacht.	11
De vorm van de in 3.2 voorgestelde buffer tussen Fonteinlaan en Kleine Hout en de rol voor het verkeer op de Kleine Houtweg wordt onvoldoende duidelijk gemaakt. Waarom wordt niet overwogen om één rijbaan van de Kleine Houtweg op te breken (sneheidsbeperking)	De randen van de Haarlemmerhout zijn zoveel mogelijk beplant met struiken zodat het zicht op het verkeer wordt verkleind. Ter hoogte van de Hertenkamp kent de Kleine Hout zo'n rand niet. Voorgesteld wordt om op deze locatie een dergelijke bosrand te creëren. Voor het verkeer op de Fonteinlaan heeft dit geen effect. Voor de bezoekers van de Hout daarentegen wordt het zicht op het verkeer op deze locatie na aanleg sterk verminderd. Aanpassingen aan de Kleine Houtweg zijn vanuit de Beheervisie niet voorzien. De	11



Haarlem

Inspraaknotitie Haarlemmerhout

	nieuwbouw bij de Mariastichting is echter wel aanleiding om de inrichting van de Kleine Houtweg opnieuw te bekijken en waar nodig aan te passen. Uw opmerking over de Kleine Houtweg is aan de betreffende ambtenaar doorgegeven.	
3.6, Rijksmonument: hoe zijn/worden het instandhouden van de (oude) laanpatronen vastgelegd? Bij vaststelling van het bestemmingsplan mocht de padenloop niet worden vastgelegd.	De lanen en boomgroepen die cultuurhistorische waarde hebben zijn vastgelegd in de beheervisie (kaart 8). De monumentale bomen zijn bovendien opgenomen in de lijst monumentale bomen. De groeiplaats van deze bomen is via het bestemmingsplan beschermd. Bovendien zijn de zichtlijnen ook opgenomen in het bestemmingsplan.	11
Wat betreft de ingangen: welke bezoeker heeft een herkenbare ingang nodig?	De gemeente wil de herkenbaarheid van de Haarlemmerhout vergroten. Hiervoor is in onder andere drie imposante/herkenbare entrees voorzien. Bij Dreefzicht aan weerszijde van de Fonteinlaan. Deze ingangen moeten ook de binding tussen de Kleine en Grote Hout versterken. De derde entree van dit kaliber is voorzien bij de Mariastichting. De overige ingangen in het bos krijgen het karakter van een bosingang.	11
Het is wenselijk om fietsenrekken met aanbindmogelijkheden (voor alternatieve fietsen) neer te zetten bij de randen, waar enige sociale controle mogelijk is.	De beheervisie voorziet in het treffen aanbrengen van voorzieningen voor stallen van fietsen bij de entrees van de Haarlemmerhout. Per entree moet nog bekeken worden op wat voor manier de voorziening het best getroffen kan worden en hoeveel stallingsplaatsen er moeten komen.	11
Is het mogelijk om de laannamen weer langs de lanen te vermelden (handig bij meldingen van bijv. vermissingen).	Dit voorstel wordt overgenomen.	11
Bij communicatie en educatie ook graag aandacht voor de noodzaak het bos schoon te houden.	Dit idee wordt overgenomen. De beheerder zal in het overleg met de belangengroepen dit punten op de agenda zetten.	11
Het is totaal onduidelijk waarom de openbare verlichting langs de Oranjelaan is verwijderd.	Het is gemeentelijk beleid om alleen de doorgaande routes te verlichten. De Oranjelaan maakt hiervan geen onderdeel uit. Om die reden is, in samenspraak met de klankbordgroep, voorgesteld om de verlichting hier te verwijderen.	11
Graag meer aandacht voor de uitvoering: de recent opgeknapte paden bijvoorbeeld, zijn plaatselijk tot 2 dagen na een regenbui onbeloopbaar.	Een aantal locaties is ons bekend. De beheerder zal met u contact opnemen om te kijken of u het over dezelfde locaties heeft. In het najaar zullen deze locaties hersteld worden.	11
De geplaatste afvalbakken moeten ook tijdig geleegd worden en de directe omgeving schoon gehouden. Bij benodigde vervanging (ook binnen een week) is direct een tijdelijke voorziening gewenst.	Voor het legen van de afvalbakken heeft de gemeente een contract gesloten met een aannemer. De beheerder voert hierover de regie. Dit contract wordt binnenkort herzien. Uw suggestie voor het schoonhouden van de omgeving van de afvalbak wordt hierin opgenomen. De frequentie ligt overigens al op een hoog niveau. Het is ook aan de gebruikers van de Hout om het gebied schoon te houden.	11
(Brom)fietsers denken dat zij het recht hebben om te racen op zowel de zandpaden als op de geasfalteerde paden.	(Brom)fietsen is op deze paden niet toegestaan. Dit is echter nog onvoldoende duidelijk. Eén van de opgaven is het bij de ingangen aangeven van de gebruiksregels. Op basis daarvan kan ook gehandhaafd worden. Aan de andere kant is het moeilijk te voorkomen omdat alle paden die met rolstoel en rollator toegankelijk zijn ook met een fiets te bereiken	12, 13



Haarlem

Inspraaknotitie Haarlemmerhout

	zijn.	
Plaats borden bij de ingangen, waarop staat aangegeven waar wel en niet gefietst mag worden.	De fietspaden door de Hout zullen als zodanig gemarkeerd worden. De andere paden zijn wandelpaden. Uw suggestie om hierover informatie bij de ingangen op te nemen wordt overgenomen.	12
Overlast van hangjongeren: brommers, achtergelaten troep: de Haarlemmerhout verloedert.	De overlast is vervelend maar kan met behulp van een beheervisie niet worden opgelost. In paragraaf 4.4 is aangegeven hoe met handhaving wordt omgegaan. Eén van de opgaven is het bij de ingangen aangeven van de gebruiksregels. Op basis daarvan kan ook gehandhaafd worden.	12
Ik ben positief over het plaatsen van een hekwerk ter plaatse van La Place, maar dan wel een mooi klassiek uitgevoerd ijzeren hek, in stijl met de omgeving.	Wij zullen uw voorstel meenemen bij de ontwerpogave van de vormgeving van de entrees van de Hout.	12
Er zijn brandstichters met spuitbussen, meestal gericht op afvalbakken.	Dank u wel voor deze melding. Wij willen u vragen dit soort vandalisme direct door te geven aan de politie. Alleen op deze wijze kunnen wij doeltreffend optreden.	13
De Hout is een feitelijke brandbom geworden door de continue opstapeling van klein dood hout in de vorm van doorlopende singels, die op bepaalde plaatsen bij brand kunnen insluiten. Dit is volslagen onverantwoord.	De singels van opgestapeld klein dood hout worden takkenrillen genoemd. Vanwege het feit dat de takkenrillen op de grond liggen zijn ze doorgaans vochtig en doorgroeit met kruiden en bramen en zullen ze slecht branden. Daarnaast worden de takken langzaam afgebroken. Hierdoor zijn de onderste takken vaak vochtig en volledig vermolmd. De takkenrillen hebben een dusdanige hoogte en breedte dat ze voor mensen nog oversteekbaar zijn. Deze methode wordt algemeen geaccepteerd in het bosbeheer. Ze zijn aangelegd als schuil- en broedplaats voor allerlei dieren. Ze zijn vaak gesloten om te voorkomen dat honden in het tussenliggende gebied komen en de natuurwaarden daar verstoren. Dat zal nog op borden worden uitgelegd.	13
Alleen skaters op bestaande geasfalteerde paden als dit zo wordt ingericht dat er niet vanaf geweken kan worden, bijv. door afremmende maatregelen op de voetpaden in de vorm van steenslag of diepgrind, maar vooral door het padenplan zo te veranderen dat doorgaande verbindingen steeds terug worden gevoerd naar het hoofd fietspad.	Voor skaters worden in de Haarlemmerhout geen aparte voorzieningen aangelegd. Zij mogen echter wel gebruik maken van de fietspaden. De zinsnede over skaters is verwijderd uit de beheervisie.	13
Het zou zinvol zijn om tot een goede samenwerking te komen met de Vereniging van Vrienden van de Haarlemmerhout.	Uw mening onderschrijven wij volledig. Op pagina 25 van de Beheervisie is aangegeven hoe het realiseren van de Visie begeleid wordt door o.a. een Adviescommissie, Beheergroep en ambtelijke voorbereidingsgroep. Zowel in de Adviescommissie als in de Beheergroep zijn de Vrienden van de Haarlemmerhout vertegenwoordigd.	13
De huidige informatieborden bij de ingangen werken prima	Bedankt voor het compliment	14
Wellicht ook de activiteiten en informatie in het	Het voorstel om ook informatie over activiteiten, excursies en andere bijzonderheden via de	14



Haarlem

Inspraaknotitie Haarlemmerhout

Engels opnemen?	borden te communiceren ligt volledig in lijn met wat de gemeente van plan was. Dit voorstel wordt dus overgenomen. Het voorstel om de tekst ook in het Engels op te nemen, zullen wij in overweging nemen.	
Twee meter van het hertenkamp weghalen lijkt mij geen goede oplossing. Een ecoduct als oversteek is prachtig, maar weet niet of dit een haalbare kaart is.	De contouren van de Hertenkamp zijn door de eeuwen heen aangepast aan de verschillende plannen voor de Hout. De enige constante factor door de eeuwen heen was dat er een Hertenkamp was. Het aanpassen van de Hertenkamp gebeurt in samenhang met de andere ontwerpgegevens die er liggen voor de Kleine Hout en is dus geen doel op zich maar een middel om andere doelstellingen te kunnen realiseren.	14
Skaten is een duursport over langere afstanden en ook zullen er bladeren en takken op het pad komen, waardoor skaten onmogelijk wordt.	In de Haarlemmerhout worden geen aparte voorzieningen getroffen voor skaters. Zij mogen de fietspaden daarvoor gebruiken. Als zij deze te glad of te hobbelig vinden dan worden de paden daarop niet aangepast maar zullen de skaters een andere route (moeten) kiezen.	14
Wat is de reden van het vellen van bomen in de Kleine Hout? De zichtas vanaf het grasveld is prima.	In de zichtas is in het verleden een aantal bomen geplant. Het zicht is nog niet volledig weggenomen maar de zichtas wordt wel onnodig versmald. Deze bomen zullen verwijderd worden. Onderzocht wordt of deze bomen verplant kunnen worden of dat ze moeten worden geveld.	14
Wat gebeurt er met de rand om het Hildebrandmonument, kan hier hetzelfde beleid gevoerd worden als in de Grote Hout?	Het Hildebrandmonument wordt hersteld. Wat wordt hier precies gevraagd??	14
Er zijn vanaf de woningen van de Mariastichting meerdere ingangen waar men met de fiets de Hout in kan. Ik begrijp niet waarom daar nieuwe ingangen moeten komen.	Bij de Mariastichting ligt op dit moment geen entree van de Haarlemmerhout. Met zoveel nieuwe bewoners ontstaat die dan vanzelf. De nieuwe ingang bij de Mariastichting ligt aan het einde van het Zandvoortepad wat een historische diagonale route is door de Hout. Een van de doelstellingen van de Beheervisie is het herstel van dergelijke cultuurhistorische waarden. Bovendien kunnen fietsers en wandelaars dan op een betere manier van en bij de kruising Kleine Houtweg / Pavijjoenslaan komen.	14
Wat is het beleid t.o.v. de bijen die nestelen op het grasveld aan de Wagenweg? Als die toegestaan blijven wellicht borden plaatsen zodat de bezoeker weet wat er nestelt?	Wij hebben geen nesten van bijen op het trapveld aangetroffen. Wel werden bijen gezien die in kleine kuiltjes iets verzamelden; we denken daarbij aan kleiachtig materiaal voor hun nesten elders. Het betreft vaak solitaire bijen die kleine nesten maken in hout, muren of vlakke ondergrond, zoals paden. Het beleid van de gemeente op dit punt is dat spontaan optredende dieren pas worden bestreden als er gevaar voor het publiek ontstaat.	14
Niet alle jonge boompjes kappen in de Grote Hout, maar een aantal laten staan zodat er nog iets staat in de winter, als de Stinsenflora niet aanwezig is.	Het beheer is erop gericht om een duurzaam bos-ecosysteem van multifunctioneel bos te krijgen en in stand te houden. In zo'n bos komen in een bepaalde verhouding zowel jonge als volwassen als oude (monumentale) bomen voor maar ook struiken, bosranden, Stinsenflora en open plekken. Plaatselijk kan het dus voorkomen dat alle jonge boompjes, of bepaalde struiken worden weggehaald. Op andere locaties blijven ze dan juist staan. Zoals in de visie is aangegeven blijven de randen van de Grote Hout zoveel mogelijk gesloten, zodat het zicht op het verkeer zoveel mogelijk wordt tegengegaan.	14
Jammer om de Eindhovenout te veel te cultiveren,	De parkachtige uitstraling waarop gedoeld wordt in de Beheervisie gaat over het gehele	14



Haarlem

Inspraaknotitie Haarlemmerhout

rechts naar het monument toe zou het sterk verbeterd kunnen worden. Aan de linkerkant zou ik hetzelfde beleid willen zien als in de Grote Hout. Flaneren kan in de Kleine Hout.

Voorbos (voorste gedeelte Eindhoven). Eindhoven is een oude buitenplaats waarvan het Huis met de Beelden het landhuis was. De beide vijvers zijn relictten van dit landgoed, evenals het koepeltje. Het is de bedoeling dit karakter weer terug te brengen, evenals een koppeling/relatie met het Huis met de Beelden. Het natuurgedeelte van Eindhoven ligt achter de sloot en is niet vrij toegankelijk.