

Oplegvel Collegebesluit

Onderwerp

Aanvraag leerwerkloket Zuid-Kennemerland 2010-2011

Portefeuille M. Divendal
Auteur Mw. J. van der Meer
Telefoon 5115091 E-mail: jmeer@haarlem.nl
STZ/JOS Reg.nr. 2010/62681
1 bijlage kopiëren
B & W-vergadering van 6 april 2010

DOEL: Besluiten

Het college van Haarlem is bevoegd om te besluiten inzake aanvragen leren en werken.

B&W

1. Het college stemt in met indiening van de aanvraag Leerwerkloket 2010-2011 en machtigt de wethouder Onderwijs de aanvraag mede te ondertekenen.
2. Als gemeentelijke cofinanciering worden de uren van de RMC-uitvoering en -beleid ingezet.
- 3 Het besluit heeft geen financiële consequenties.
4. Nadat de aanvraag is goedgekeurd, wordt de commissie Samenleving geïnformeerd.
5. Betrokken partners ontvangen daags na besluitvorming informatie over dit besluit.

Collegebesluit

Onderwerp: Aanvraag Leerwerkloket Zuid-Kennemerland 2010 -2011

Reg. Nummer: STZ/JOS/2010/62681

1. Inleiding

Het project Leren & Werken Haarlem is voortgekomen uit het kabinetstandpunt gericht op een “Leven lang Leren”. De gemeente Haarlem heeft in 2007 ingetekend op het project Leren & Werken, gericht op het leveren van een infrastructuur tot het bevorderen van extra trajecten leren en werken en EVC-trajecten (erkenning van verworven competenties).

Formeel is het project leren en werken een initiatief van het Platform Arbeidsmarkt-Onderwijs Zuid-Kennemerland (PAO ZK) onder voorzitterschap van de gemeente Haarlem/wethouder Onderwijs.

De bekostiging van dit project vond tot medio 2009 plaats op basis van de subsidiëring vanuit de projectdirectie Leren & Werken (Ministerie OCW en SZW), aangevuld met “cofinanciering” door middel van inzet uren vanuit de deelnemende partners.

De vervolgaanvraag voor het project Leren en Werken voor 2010 (B&W d.d 14 juli 2009 nr. STZ/JOS/2009/107035) is niet toegekend, omdat het landelijk budget voor deze regeling Leren en werken was uitgeput.

Inmiddels is een nieuwe regeling van kracht, die het UWV werkbedrijf de mogelijkheid biedt om voor het inrichten van een Leer-Werkloket een aanvraag in te dienen samen met partners. Door de kerngroep Leren en Werken /PAO Zuid-Kennemerland van de partners is bijgevoegde aanvraag voor het businessplan Leerwerkloket 2010 opgesteld.

Hierin wordt voorgesteld het succes van het project Leren & Werken in Haarlem e.o. in 2010 -2012 als regiofunctie uit te bouwen.

De aanvraag moest voor 1 maart 2010 worden ingediend.

2. Besluitpunten college

1. Het college stemt in met indiening van de aanvraag Leerwerkloket 2010-2011 en machtigt de wethouder Onderwijs de aanvraag mede te ondertekenen.
2. Als gemeentelijke cofinanciering worden de uren van de RMC-uitvoering en -beleid ingezet.
3. Het besluit heeft geen financiële consequenties.
4. Nadat de aanvraag is goedgekeurd, wordt de commissie Samenleving geïnformeerd.
5. Betrokken partners ontvangen daags na besluitvorming informatie over dit besluit.

3. Beoogd resultaat

Het halen van 400 EVC trajecten (ervaringscertificaten) en 400 duale trajecten door de doelgroepen (jongeren en werkzoekenden) eind 2012.

Het inrichten van een fysiek en digitaal Leerwerkloket, onder regie van het PAO op locatie van het UWV Werkbedrijf (werkplein).

Het inzetten van de infrastructuur van het Leerwerkloket voor regionale activiteiten, waaronder aanpak van knelpunten (bijv. stages, ontgroening en vergrijzing) en uitvoering van projecten, zoals het actieplan Jeugdwerkloosheid.

4. Argumenten

Doel is een intensievere samenwerking tussen de partners in het Leerwerkloket/incl. Jongerenloket op locatie van het UWV werkbedrijf volgens het model van leren en werken. Hierdoor worden de doelgroepen vanuit de vraag en op een zorgvuldige wijze toegeleid naar een passend traject van leren en werken met als doel een (start)kwalificatie en een reguliere baan.

5. Financiële paragraaf

De aanvraag om financiering bij het ministerie SZW bedraagt 182.400 euro. Partners dienen gezamenlijk volgens de regeling van SZW cofinanciering van 25% te leveren door inzet van uren.

Als cofinanciering wordt vanuit de gemeente de ureninzet van de uitvoering RMC in het Jongerenloket (als onderdeel van het Leerwerkloket) en de deelname van de gemeentelijke beleidsmedewerker aan de kerngroep Leren en Werken benut, voor een bedrag van totaal 17.500 euro.

6. Kanttekeningen

Aan indiening van de aanvraag zijn geen financiële risico's verbonden, omdat het UWV Werkbedrijf en niet de gemeente het budget ontvangt.

7. Uitvoering

De werkzaamheden in het Leerwerkloket worden uitgevoerd door het UWV Werkbedrijf, RMC, SoZaWe, het ROC Nova College, MKB Haarlem, Kamer van Koophandel-Amsterdam, VNO NCW Zuid-Kennemerland en het Colo (= samenwerkende Kenniscentra).

Bijlagen

Businessplan Leerwerkloket Zuid-Kennemerland 2010-2011.

Het college van burgemeester en wethouders



Businessplan Zuid-Kennemerland



Naam van de locatie: Haarlem

Ondertekenaar(s) van het businessplan

	Naam organisatie	Contactpersoon
1.	Gemeente Haarlem	De Heer Divendal
2.	UWV Werkbedrijf	De Heer T Zaat
3.	ROC Nova College	De heer H.Snijders
4.	MKB- Haarlemmer	De heer J.Vegter
5.	Colo	De heer H Geurtsen

Contactpersoon tbv de behandeling van het businessplan

Naam: 1 De heer Bodewes en 2 de heer Westerneng
Functie: 1 Programma manager PAO 2 Adjunct-vestigingsmanager
Telefoon: 1 06 22878801 2 0651438424
E-mailadres 1 bodewes@pao-zhn.nl 2 leo.westerneng@uwv.nl

Inhoud Businessplan

1. Huidige situatie Leerwerkloket (2009-begin 2010)

1.1. De huidige situatie van het Leerwerkloket.

Het project Leren & Werken Haarlem is voortgekomen uit het kabinetstandpunt gericht op een "Leven lang Leren". De gemeente Haarlem heeft in 2007 ingetekend op het project Leren & Werken, gericht op het leveren van een infrastructuur tot het bevorderen van extra duale (Combinaties van leren en werken) en EVC-trajecten (Erkenning van verworven competenties).

Formeel is het project leren en werken een initiatief van het Platform Arbeidsmarkt/ Onderwijs (PAO-ZK) onder voorzitterschap van de gemeente Haarlem.

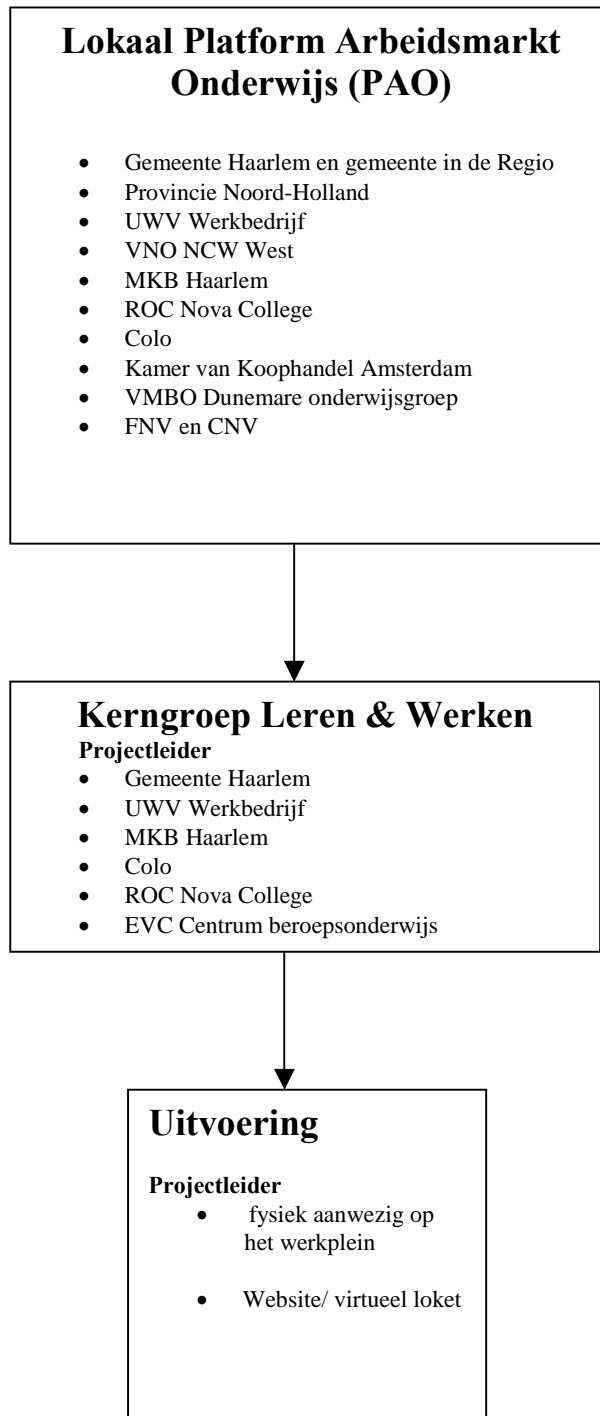
De bekostiging van het project vond tot medio 2009 plaats op basis van de subsidiëring vanuit de projectdirectie Leren & Werken (Ministerie OCW en SZW), aangevuld met medefinanciering vanuit de deelnemende partners.

Het PAO- ZK c.q. de gemeente is verantwoordelijk voor het afronden van het huidige project (looptijd tot medio 2009).

De vervolgaanvraag voor het project Leren en Werken voor 2010 is niet toegekend.

In bijgevoegde notitie Werkplan Leren & Werken 2010 wordt voorgesteld het succes van het project Leren & Werken in de Haarlem in 2010 verder (ook als regiofunctie) uit te bouwen.

Huidige Organisatiestructuur:



- a. Is sprake van een fysiek loket-balie? Waar is deze balie gehuisvest. Wordt er naast deze hoofdlocatie ook op andere locaties (andere gemeenten) spreekuur /bezoekuur gehouden?

Er is momenteel sprake van een fysieke en virtueel Leerwerkloket. De projectleider onderhoudt de website en zorgt voor beantwoording van de gestelde vragen en verwijst door naar de uitvoerende partners als UWV, EVC centrum beroepsonderwijs en ROC (incl AOC). Op het UWV- Werkplein worden de gesprekken gevoerd.

- b. Hoe groot is de personele bezetting in front office (fysiek loket) en back office? Vanuit welke organisaties zijn deze personen afkomstig? Welke functies bekleden zij?

De front-office wordt vorm gegeven door 1,2 fte Werkcoach vanuit het UWV WERKbedrijf. Afspraken zijn gemaakt over de intake. Na aanmelding via de website en of fysieke melding wordt door de frontoffice een intake procedure gestart of verder verwezen. Het UWV Werkbedrijf heeft een belangrijke rol in de doorverwijzing, Intake en informatievoorziening. De Doorverwijzingen vinden plaats door de werkcoaches van het UWV Werkbedrijf.

- c. Op welke wijze vindt de beleidsmatige aansturing plaats? Is hiervoor een stuurgroep verantwoordelijk?

Beleidsmatige aansturing vindt plaats door de stuurgroep van het PAO, de kerngroep met de programmamanager PAO en uiteindelijk door de projectleider leren en werken.

In de stuurgroep zijn de volgende partijen vertegenwoordigd:
Zie par 2.3

- d. Hoe is op uitvoerend niveau de aansturing geregeld? Welke functionaris is belast met de dagelijkse leiding?

In de huidige situatie heeft de adjunct vestigingsmanager van het UWV WERKbedrijf de dagelijkse aansturing van het leerwerkloket. In overleg met een coördinerende manager van de gemeente Haarlem

De werkgroep wordt aangestuurd door een nog aan te stellen projectleider. Dagelijkse gang van zaken wordt gecoördineerd door de projectleider. De Kerngroep komt elke 4 weken bij elkaar. Acties worden in de Kerngroep afgestemd en uitgevoerd in het leerwerkloket. Op basis van een actielijst worden de gemaakte afspraken gevolgd.

- e. Welke partijen (gemeente, UWV WERKbedrijf, roc, hogeschool, kbb's kamer van koophandel, particuliere opleiders, rmc , etc) werken momenteel samen in het loket?

Zie beantwoording van bovenstaande vragen.

1.2 Op welke **groepen** richt het loket zich tot nu toe? Werknemers, jongeren, werkgevers en /of werkzoekenden?

Werkgevers, jongeren, werknemers en werkzoekenden.

1.3 Is sprake van een actieve werkgeversbenadering? Hoe en door wie worden **werkgevers** benaderd?

Er is sprake van een actieve werkgeversbenadering.
Het Leerwerkloket voert de coördinatie voor wat betreft de actieve werkgeversbenadering.
De volgende partners voeren het volgende uit :
ROC Nova: informeren bedrijven over mogelijkheden EVC en Duale trajecten.
MKB-Haarlem: Communiceren met bedrijfsleven, Acquisitie bedrijven, ondersteuning en advisering richting werkgevers.
KvK-Amsterdam: Faciliteren in de opbouw van de realisatie bedrijfsleven en promotieactiviteiten naar bedrijven.
VNO NCW Zuid-Kennemerland: Communicatie bedrijfsleven, promoten van EVC en inbreng netwerk en relaties.
Het UWV Werkbedrijf: Door middel van bedrijfsadviseurs en werkgeversteams.
Colo acquisitie ondersteuning en advisering richting werkgevers

1.4. Welke **activiteiten** worden momenteel door het Leerwerkloket ondernomen:

A.	Het geven van informatie en advies aan bezoekers plus intake.	X	45%
----	---	---	-----

B.	Begeleiding en monitoring bij evc en scholingstraject.	X	5%
C.	Bezoeken aan bedrijven op verzoek of op eigen initiatief.	X	15%
D.	Werving van leerbanen/baan.	X	15%
E.	Organiseren van scholingsarrangementen.	X	5%
F.	Voorlichtingsbijeenkomsten.	X	5%
G.	Andere activiteiten: <ul style="list-style-type: none"> • Voorlichting over Leren en Werken op werkgeversbijeenkomsten en aan regio gemeenten, bijvoorbeeld voorlichting in kader van certificeren van gastouders. • Aansluiting bij Actieplan jeugdwerkloosheid en de verschillende werkgeversloketten/Brancheservicepunten. 	X	10%

Geef met een **percentage** aan wat het relatieve belang is van deze activiteiten qua tijdsbeslag.

1.5. Hoe wordt een **klantenregistratie** bijgehouden? Eigen systeem, KRS, Sonar?

Wij hebben de ambitie om de nu bestaande klantregistratiesystemen bij de partners voor elkaar te ontsluiten en uiteindelijk te komen tot 1 uniform klantregistratiesysteem.

Registratie vindt nu plaats in Sonar KRS . Met betrekking tot meten van de resultaten van het Leerwerkloket wordt een monitor ontwikkeld in samenwerking met Haarlemmermeer en IJmond. Deze monitor zal zeker het volgende moeten bevatten: een kwantitatieve meting van de behaalde resultaten en een kwalitatieve beoordeling van vorderingen van het proces van samenwerking.

1.6 Heeft het loket **kwantitatieve doelstellingen** voor het realiseren van duale trajecten, EVC en aantal contacten met de beoogde groepen voor het Leerwerkloket?

Ja. Afgesproken is 200 EVC en 200 duale trajecten

2. De toekomstige situatie van het Leerwerkloket. Periode 2010-2012.

2.1. Strategie-hoofdlijnen

Typeer kort (in enkele regels) de strategie voor de periode 2010-2012. dwz doelstellingen en belangrijkste wijzigingen qua organisatie en qua dienstverlening.

Het resultaat is:

- * Het halen van 400 EVC trajecten en 400 duale trajecten eind 2012.
- * Duurzaam fysiek en digitaal Leerwerkloket, onder regie van het PAO, binnen het UWV Werkplein Haarlem.
- * Infrastructuur Leerwerkloket inzetten voor regionale activiteiten, waar onder samenwerking met het PAO Zuid- Kennemerland, aanpak van knelpunten (bijv. stages, ontgroening en vergrijzing) en projecten zoals Actieplan Jeugdwerkloosheid Midden- Kennemerland.

1. Aanleveren van kandidaten

Gedurende de afgelopen 2 jaar is het project Leren & Werken een steeds grotere rol gaan spelen als instrument ter bestrijding van werkloosheid en als preventief instrument.

De acquisitie van kandidaten is moeizaam verlopen. Door de landelijke Campagne, de economische recessie en het Actieplan Jeugdwerkloosheid is dit project meer in het voetlicht gekomen. In 2010 wordt ingezet op nog meer bekendheid. Dit wordt o.a. gedaan door:

- De regio (Zuid Kennemerland/ werkgevers, werknemers, gemeenten etc.) te informeren over de mogelijkheden van EVC trajecten en Duale trajecten.
- Rol van het RMC o.a. door middel van de uitvraag bij Vroegtijdig Schoolverlaters consequent uit te voeren.
- Rol van het mobiliteitscentrum in haar taak vroegtijdig mensen door te leiden van werk naar werk, hierbij gebruik maken van EVC en duale trajecten.
- Met de deelnemende partners worden concrete aantallen afgesproken mbt werving, toeleiding en realisatie van trajecten.
- School ex programma.
- Jongerenloket (Samenwerking tussen gemeente (SoZaWE regio, RMC en UWV Werkbedrijf.)

Tevens wordt meer ingezet op EVC als preventief instrument.

2. Afstemmen van belangen van de verschillende partijen

Vanaf maart 2009 is de werkgroep Leren & Werken samengesteld, bestaande uit, vertegenwoordigers van het ROC Nova college, EVC centrum beroepsonderwijs, MKB, UWV werkbedrijf en de gemeente. Deze intensieve integrale samenwerking heeft het afgelopen jaar zijn vruchten afgeworpen en blijft een continu proces. Afgesproken is dat we in 2010 eens per 4 weken bij elkaar komen. Ingezet wordt op meer structuur en elkaar kunnen aanspreken op basis van prestatieafspraken. Het mobiliteitscentrum Haarlem en Colo sluiten aan bij de Werkgroep. Leren en Werken is een vast agendapunt op de vergadering van het PAO-ZK. De voortgang wordt besproken en daar waar nodig kunnen de leden van het PAO-ZK tot actie aangesproken worden.

3. Verduurzaming en borging in eigen organisatie

Door de korte looptijd van het project en de hoog gestelde ambitie is gekozen voor een pragmatische aanpak. Door de economische crisis en het niet honoreren van de vervolgvraag wordt 2010 voor het project Leren & Werken een uitdaging. Uiteindelijk (planning eind 2010) moet het

project Leren en Werken onderdeel gaan uitmaken van het Onderwijs en Arbeidsmarktbeleid.

Alle partijen die werkzaam zijn binnen dit project hebben de afgelopen periode hun deel geleverd en hebben ook voor 2010 toegezegd hun medewerking te verlenen. Vanuit het Ministerie wordt een structureel bedrag van € 182.400,- beschikbaar gesteld voor in het bijzonder de bemensing van een Leerwerkloket in Haarlem.

4. Vraaggestuurd werken

Gezien de huidige arbeidsmarktsituatie en de ontwikkelingen op langere termijn, is meer dan ooit behoefte aan een nauwe samenwerking aan de vraagzijde van de arbeidsmarkt.

Vraaggestuurd werken wordt steeds belangrijker.

Binnen het project Leren & werken wordt door met name de acquireurs (zie par 1.3)vraaggestuurd gewerkt. Uitgangspunt is het belang van de vraagkant van de arbeidsmarkt.

In de werkgroep is afgesproken dat we in 2010 hier nog meer op gaan sturen.

Om een en ander goed te kunnen matchen is een goed inhoudelijk beeld van het arbeidspotentieel noodzakelijk. Dit met het oog op de toekomstige vergrijzing/ontgroening.

2.2. Dienstverlening

De ambitie is om binnen het Leerwerkloket een integrale dienstverlening aan de klant (werknemers, werkgevers, werkzoekenden en schoolverlaters) aan te bieden.

Onder integrale dienstverlening wordt verstaan: een contactpersoon die de beschikking heeft over alle instrumenten (gemeente, UWV-Werkbedrijf, Beroepsonderwijs etc.) waarmee maatwerk geleverd kan worden voor de klant, op gebied van advies over loopbaanontwikkeling, competenties en scholingsmogelijkheden. Leren en Werken is bij uitstek een programmatische lijn die ervoor zorgt dat de kwalificaties en competenties van de beroepsbevolking beter aansluiten op de ontwikkeling/vraag van de arbeidsmarkt.

Belangrijk Uitgangspunt hierbij is dat het loket een centraal aanspreekpunt is binnen de regio Zuid-Kennemerland met als uiteindelijk doel om te komen tot een gezamenlijk loopbaancentrum op het gebied van onderwijs/arbeidsmarkt op het Werkplein Haarlem.

- Welke dienstverlening gaat aangeboden worden aan werknemers?

Het verstrekken van informatie en advies inclusief advies over de financiering van scholingstrajecten en EVC trajecten.

Het actief plaatsen op een geschikt scholings/ EVC traject en volgen van werknemers met een scholingsvraag.

Het (pro)actief benaderen van werknemers met advies over de arbeidsmarktrelevantie van bepaalde scholingsrichtingen en de noodzaak tot permanente educatie.
Actief benaderen van werknemers zonder startkwalificatie in samenwerking met het RMC. Ingezet wordt op een leven lang leren.

- Welke dienstverlening gaat aangeboden worden aan bedrijven-werkgevers?

Ingezet wordt op de doorontwikkeling van het Leerwerkloket naar een Loopbaancentrum.
In dit centrum worden o.a. de volgende activiteiten uitgevoerd:
Het verstrekken van informatie en advies inclusief advies over de financiering van scholingstrajecten en EVC trajecten.
Het verstrekken van informatie en advies aan werkgevers bij scholingsvraagstukken.
Het actief meewerken met werkgevers om oplossingen voor scholings-cq. Personeelstekortvraagstukken vorm te geven.
Het (pro)actief benaderen van werkgevers door middel van gerichte acquisitie, met advies over de arbeidsmarktrelevantie van bepaalde scholingsrichtingen en de noodzaak tot permanente educatie. Het motto is "Leven Lang Leren"! Actieve inzet op bedrijven met werknemers zonder startkwalificatie.
Werkgevers zien als het gaat om gebruik van instrumenten door de bomen het bos niet meer. Ingezet wordt op een zgn. "palet" met daarin omschreven alle instrumenten die voor werkgevers interessant zijn.
Bedrijvencontacten worden afgestemd. Met als doel dat niet alle partijen dezelfde werkgever benaderen. In het PAO worden overstijgende vraagstukken aan de orde gesteld.

- Welke dienstverlening gaat aangeboden worden aan werkzoekenden zonder baan?

Het verstrekken van informatie en advies inclusief advies over de financiering van scholingstrajecten en EVC trajecten.
Het actief plaatsen op een geschikt scholings/ EVC traject en het volgen van werkzoekenden met een scholingsvraag (inclusief laaggeletterdentrajecten), bij voorkeur in combinatie met werk (Bol, Duaal, BBL). Uitvoering geven aan de WIJ voor zover het de combinatie leren en werken betreft.
Het (pro)actief benaderen van werkzoekenden met advies over de arbeidsmarktrelevantie van bepaalde scholingsrichtingen en de noodzaak tot permanente educatie.
Actief inzetten van werkzoekenden zonder startkwalificatie in samenwerking met het RMC, ROC, gemeente en UWV Werkbedrijf.
Hierbij wordt tevens gebruik gemaakt van het netwerk van Werkgeversorganisaties die participeren binnen het PAO.

2.3. Aansturing

- Uit welke deelnemers bestaat de stuurgroep? Hoe is de beleidsmatige aansturing geregeld? Is sprake van een aparte stuurgroep voor het Leerwerkloket of een stuurgroep die een breder terrein bestrijkt?

Beleidsmatige aansturing vindt plaats in het PAO Zuid-Kennemerland dat met het LPAO Haarlemmermeer verenigd is in het PAO-ZKH. PAO-ZK en LPAO Haarlemmermeer hebben één stuurgroep.

In het PAO Zuid-Kennemerland zijn vertegenwoordigd: de gemeenten Haarlem, Haarlemmerliede en Spaarnwoude, en Zandvoort, de provincie Noord-Holland, Dunamare Onderwijsgroep (beroepsgericht VMBO), ROC Nova College, Hogeschool InHolland, MKB Haarlem, VNO NCW ZK, Kamer van Koophandel Amsterdam, CNV en FNV, UWV Werkbedrijf en Colo.

Doel van het PAO-ZKH is het verbeteren van de aansluiting van arbeidsmarkt.

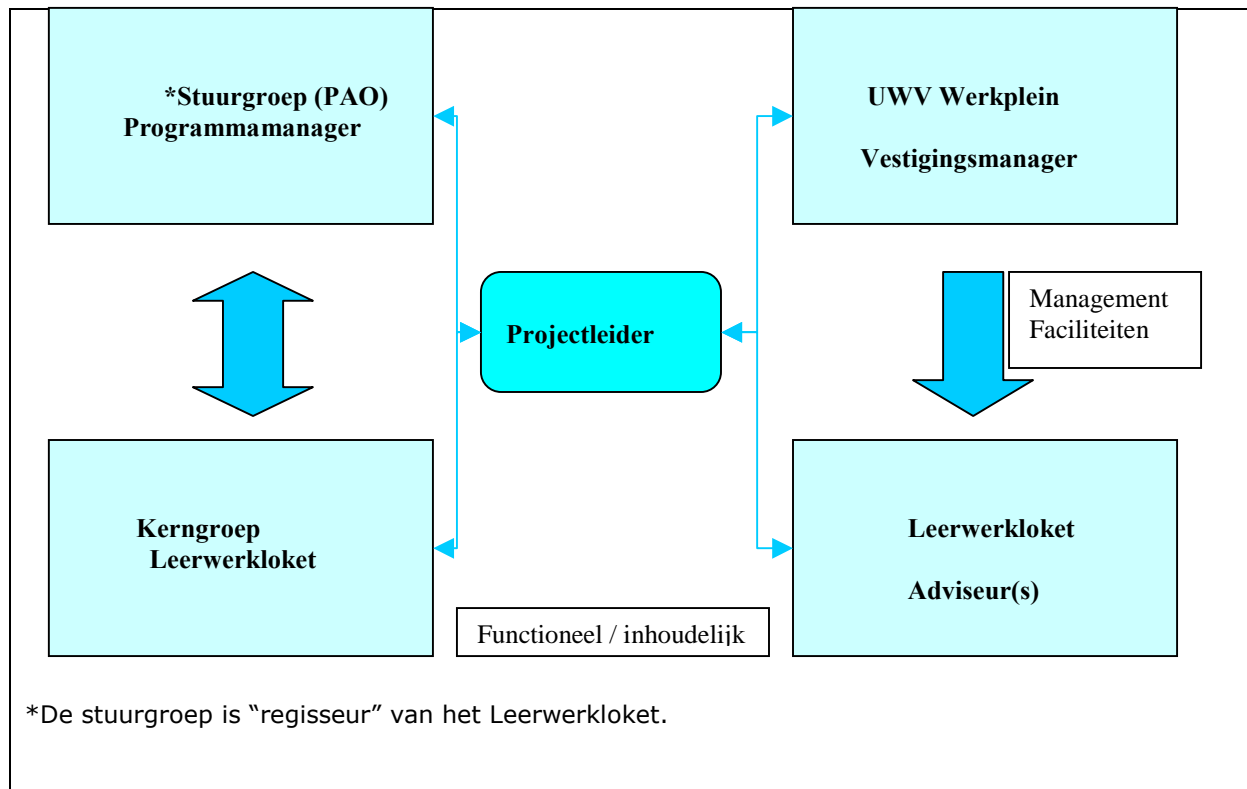
Belangrijke programmalijnen zijn: L&W, Langer Leren, VSV, Ondernemerschap, de gevolgen van de economische crisis en het participeren op de daarop periode met ontgroening en vergrijzing.

In het PAO functioneert de kerngroep leren en werken zie par 1.1c

- Welke partners werken op uitvoerend niveau samen? Hoe is de operationele aansturing geregeld?

Op uitvoerend niveau wordt samengewerkt tussen gemeente, UWV Werkbedrijf, ROC Nova College, MKB Haarlem en EVC Centrum beroepsonderwijs. Het mobiliteitscentrum en Colo zullen aansluiten. Operationele aansturing door de nog aan te stellen projectleider.

- Geef een organogram van de organisatie van het Leerwerkloket. Vermeld daarin de functies in front office en back office, tbv contacten met burgers (balie, spreekuur) en t.b.v. contacten met bedrijven en andere organisaties. Vermeld ook het aantal fte's.



- Vanuit welke organisaties zijn de medewerkers afkomstig?

De medewerkers zijn afkomstig vanuit:

- UWV WERKbedrijf.
- De projectleider moet nog worden aangesteld organisatie; dus nog onbekend.

Lopende de duur van het project wordt de rol van de overige partijen binnen het loket verder uitgewerkt.

- Op welke wijze gaat de kwaliteit van de dienstverlening bewaakt worden? Training van het personeel, cliëntvolgsysteem, reactietijden?

Kwaliteit van de dienstverlening wordt bewaakt d.m.v. een monitor. De monitor zal worden ontwikkeld in samenwerking met de drie regio's. De monitor wordt gevuld door de projectleider van het Leerwerkloket. 3 maandelijks wordt de monitor geleverd en vervolgens besproken in de kerngroep.

De monitor wordt onder verantwoordelijkheid van de kerngroep opgesteld en aangeboden aan PAO.

- Hoe wordt de actieve werkgeversbenadering van het Leerwerkloket/'leren en werken' ingevuld? Is sprake van afstemming of

integratie met de werkgeversbenadering van de verschillende partijen?
Denk ook aan training, gaat men alleen of ook in teams op pad? Wordt geregistreerd wie waar naartoe gaat en welke afspraken worden gemaakt?

Gezien de huidige arbeidsmarktsituatie en de ontwikkelingen op langere termijn, is meer dan ooit behoefte aan een nauwe samenwerking ten behoeve van de vraagzijde van de arbeidsmarkt. Vraaggestuurd werken wordt steeds belangrijker.

Binnen het project Leren & werken wordt door met name de acquireurs, Gemeente (klantmanagers), UWV (werkcoaches, bedrijfsadviseurs), ROC Nova College, Colo en MKB Haarlem vraaggestuurd gewerkt. (zie par 1.3 voor beschrijving samenwerking) De kerngroep samen met de projectleider coördineert.

Om te kunnen monitoren of het Leerwerkloket wel of geen succes wordt, wordt een registratie opgezet. Hiervoor wordt in de regio een gezamenlijke monitor ontwikkeld. Registratie rond werkgeversbenadering wordt hier zeker een onderdeel van.

- Hoe is het Leerwerkloket gepositioneerd ten opzichte van andere loketten, servicepunten samenwerkingsverbanden? Denk hierbij aan Jongerenloketten, brancheservicepunten, mobiliteitscentra, werkgeversservicepunten enz.

Leren en Werken heeft binnen de gemeente Haarlem een prominente rol. Waar mogelijk zijn verbindingen gemaakt en zijn partijen binnen leren en Werken gaan samenwerken. De door u genoemde loketfuncties krijgen uiteindelijk een plaats in het nog te vormen loopbaancentrum. Het mobiliteitscentrum, Colo zijn vanaf 2010 vertegenwoordigd in de kerngroep (4 wekelijks overleg).

1. Financiering

Het businessplan dient een begroting te bevatten waaruit blijkt wat de kosten van het Leerwerkloket zijn en hoe deze gefinancierd worden in de periode 2010-2012. Naast de inzet van de basisfinanciering (gelijk aan € 235.000), gaat het om de inzet van alle partijen. Deze inzet moet minimaal 25% van de basisfinanciering bedragen.

Begroting leerwerkloket Noord-Holland Noord 2010

Projectkosten per jaar	
Loonkosten UWV WB (1,2 fte)	75000
Loonkosten overig	50000
Materiële kosten (communicatie)	35000
Kosten derden (projectleiding, training & advies)	60000
Kosten overhead UWV WB (huisvesting, telefoon, reiskosten e.d.)	15000
Totaal	235000
Financiering	
Subsidie projectdirectie Leren & Werken	182400
Cofinanciering (inzet uren)	
MKB Haarlem	1500
UWV WERKbedrijf (aansturen medewerkers+inzet backoffice)	12500
ROC Nova College (organisatie EVC + duale trajecten)	12500
COLO/Kenniscentra (organisatie leerwerkaanbod en EVC-trajecten)	5000
Gemeente Haarlem/RMC	17500
PAO Zuid Kennemerland (communicatie richting stuurgroep)	5100
Totaal	235000

4. Transitie-implementatiefase in 2010

Om van de huidige situatie van het Leerwerkloket geschetst onder 1. te komen in de nieuwe situatie, die onder punt 2 is geschetst, is een ontwikkel- of implementatiefase nodig.

- Welke activiteiten worden uitgevoerd om de beoogde situatie eind 2010 te bereiken? Wie is waarvoor verantwoordelijk? Geef ook een tijdsplanning.

WERKPLAN / ACTIES 2010

Acties 2010:	Wie	Wanneer	Afgewerkt
Regionale samenwerking. EVC trajecten en Duale trajecten als instrument aanbieden aan de regio.	Projectleider, partijen sluiten aan waar nodig.	Zsm. Ingezet wordt op een samenwerking tussen regio Haarlemmermeer en IJmond beide krijgen loket Leren en Werken.	
EVC en EVP ontwikkelen als preventief instrument.	EVC centrum	3 maandelijkse monitor (schoolverlaters etc.). Start februari 2010.	
Groei van de arbeidsmarkt vanaf 2010, zijn we hier klaar voor?	PAO/ Werkgroep	Terugkerend agendapunt. Inspelen op Arbeidsmarktontwikkelingen.	
Hoeveel aanmeldingen kan EVC Centrum aan? Doorlooptijden?	EVC centrum	3 maandelijkse monitor.	
Organiseren van doorstart Workshops om professionaliteit dienstverlening te verhogen.	Projectleider/ UWV Werkbedrijf	Zsm	
Loket Leren & Werken. Schrijven businessplan Inrichting Leerwerkloket/aanstellen projectleider	Projectleider, UWV werkbedrijf en gemeente.	Maart 2010 Voor 1 maart 2010	Leerwerkloket is reeds operationeel.
Doorontwikkeling Website, samenwerking PAO.	Werkgroep/ PAO	Continu proces	
Communicatie Werkgevers	UWV WERKbedrijf ism MKB Haarlem	2 ^e kwartaal 2010	
Meer aandacht voor de groep van 27 jaar en ouder zonder start-kwalificatie.	1. EVC centrum 2. Werkgroep	1. 3 maandelijkse monitor. 2. Campagne op website	
Inzet van een structureel budget voor de voortgang van het project Leren en Werken.	Projectleider, Gemeente en UWV werkbedrijf	Zsm	
Ontwikkelen monitor/ registratiemodule	Werkgroep voor uitwerking monitor. Registratie door	3 maandelijks start na toekenning financiering	

	consulent Leerwerkloket.		
Werkgeversbenadering	Projectleider, Gemeente, UWV werkbedrijf, MKB, Colo. Waar nodig sluiten andere partijen aan.	Zsm	
Opzetten projecten, bijv. Zorg/ metaal etc.	Pao/ Werkgroep	Zsm	

- Welke functionaris is na goedkeuring van het plan verantwoordelijk voor de implementatie van het (vernieuwde) loket?

Projectleider en stuurgroep.

Ondertekenaar van het Businessplan Leerwerkloket Haarlem

Naam Organisatie	Contactpersoon	Handtekening
Gemeente Haarlem	De heer M. Divendal	

Ondertekenaar van het Businessplan Leerwerkloket Haarlem

Naam Organisatie	Contactpersoon	Handtekening
UWV Werkbedrijf	De heer T. Zaat	

Ondertekenaar van het Businessplan Leerwerkloket Haarlem

Naam Organisatie	Contactpersoon	Handtekening
ROC Nova College	De heer H. Snijders	

Ondertekenaar van het Businessplan Leerwerkloket Haarlem

Naam Organisatie	Contactpersoon	Handtekening
MKB- Haarlem	De heer J.Vegter	

Ondertekenaar van het Businessplan Leerwerkloket Haarlem

Naam Organisatie	Contactpersoon	Handtekening
Colo	De heer H. Geurtsen	

