

Oplegvel Raadsstuk

Portefeuille P. Heiliegers
Auteur Mevr. C. Lensen
Telefoon 5113043 E-mail: clensen@haarlem.nl
CS/CC Reg.nr. 2010/93795
Te kopiëren: Bestuursrapportage 2010-1 B & W-vergadering van 4 mei 2010

Onderwerp

Bestuursrapportage 2010-1

DOEL: Besluiten

Zoals vastgelegd in de Planning en Control kalender 2010 behandelt de raad de eerste bestuursrapportage 2010 in de maand juni 2010 tegelijkertijd met de Kadernota.

In deze eerste bestuursrapportage wordt verantwoording afgelegd over de realisatie van het voorgenomen beleid en de financiën in het lopende begrotingsjaar.

Voor de beleidsmatige rapportage sluiten wij aan bij de programmabegroting en de daarin vastgestelde doelen en prestaties. Bij ieder programma is per doel en prestatie door middel van een "verkeerslicht" (groen, geel, rood) een score gegeven van de verwachte realisatie in 2010. Gele verkeerslichten (realisatie is twijfelachtig) en rode verkeerslichten (vermoedelijk geen realisatie) worden toegelicht. Groene verkeerslichten (wordt naar verwachting gerealiseerd) worden met het oog op het streven naar "meer informatie met minder papier" niet toegelicht.

Zoals uit de bestuursrapportage 2010-1 blijkt wordt op basis van de huidige inzichten een nadelige begrotingsuitkomst 2010 geraamd van circa € 705.000 (zie blz. 5). De verwachting is dat het saldo in de 2^e bestuursrapportage 2010 weer omslaat in een (klein) overschot door onderuitputting die nog wordt verwacht (zoals bij het Investeringsplan). Zie ook kadernota 2010.

De financiële effecten voor de begroting 2010 zijn verwerkt in de 2^e begrotingswijziging 2010, die onderdeel uitmaakt van deze bestuursrapportage.

B&W

1. Het college stelt de raad voor om de bestuursrapportage 2010-1 en de daaruit voortvloeiende wijzigingen in de begroting 2010, zoals deze worden verwerkt in de 2^e suppletoire begrotingswijziging 2010, vast te stellen.
2. Publicatie van de bestuursrapportage vindt plaats op 17 mei a.s. (gelijktijdig met de Kadernota 2010).
3. Het college stuurt dit voorstel naar de gemeenteraad, nadat de commissie Bestuur hierover een advies heeft uitgebracht

Raad:

Besluit in te vullen door griffie	Moties en amendementen in te vullen door griffie
<input type="checkbox"/> Conform	<input type="checkbox"/> Ja
<input type="checkbox"/> Gewijzigd	<input type="checkbox"/> Nee
<input type="checkbox"/> Aangehouden	
<input type="checkbox"/> Afgevoerd	Datum vergadering

Raadsstuk

Onderwerp: Bestuursrapportage 2010-1

Reg.nummer: 2010/93795

1. Inleiding

Vaststelling van deze eerste bestuursrapportage inclusief de financiële gevolgen daarvan voor de begroting 2010 (2^o suppletoire begrotingswijziging 2010), is een bevoegdheid die is voorbehouden aan uw Raad.

2. Voorstel aan de raad

Het college stelt de raad voor:

de bestuursrapportage 2010-1 en de daaruit voortvloeiende wijzigingen in de begroting 2010, zoals verwerkt in de in deze rapportage opgenomen 2^o suppletoire wijziging 2010, vast te stellen.

3. Beoogd resultaat

In deze bestuursrapportage worden afwijkingen ten opzichte van de begroting 2010 (inclusief de wijzigingen uit 1^o suppletoire begrotingswijziging) in beeld gebracht. De uitkomst van deze rapportage geeft een indicatie van het rekeningresultaat 2010.

Voor de beleidsmatige rapportage sluiten wij aan bij de programmabegroting en de daarin vastgestelde doelen en prestaties. Bij ieder programma is per doel en prestatie door middel van een "verkeerslicht" (groen, geel, rood) een score gegeven van de verwachte realisatie in 2010. Gele verkeerslichten (realisatie is twijfelachtig) en rode verkeerslichten (vermoedelijk geen realisatie) worden toegelicht. Groene verkeerslichten (wordt naar verwachting gerealiseerd) worden met het oog op het streven naar "meer informatie met minder papier" niet toegelicht.

Uit de bestuursrapportage 2010-1 blijkt een voorlopig nadelig resultaat over 2010 van € 705.000. Voor de verschillende afwijkingen, zowel positief als negatief, verwijzen wij u naar de samenvatting zoals opgenomen in hoofdstuk 1.1 van de bestuursrapportage alsmede naar de samenvatting van financiële afwijkingen in paragraaf 2.12 van de bestuursrapportage. Een nadere toelichting op de afwijkingen per programma treft u aan in hoofdstuk 2.

De financiële effecten voor de begroting 2010 worden verwerkt in de 2^o begrotingswijziging 2010, die onderdeel uitmaakt van deze bestuursrapportage (zie bijlage 2 van deze rapportage).

4. Argumenten

Zie bestuursrapportage 2010-1.

5. Kanttekeningen

Zie bestuursrapportage 2010-1.

6. Uitvoering

Zie bestuursrapportage 2010-1.

7. Bijlagen

Bestuursrapportage 2010-1.

Het college van burgemeester en wethouders,

de secretaris

de burgemeester

8. Raadsbesluit

De raad der gemeente Haarlem,

Gelezen het voorstel van het college van burgemeester en wethouders

Besluit:

- de bestuursrapportage 2010-1 en de daaruit voortvloeiende wijzigingen in de begroting 2010, zoals verwerkt in de in deze rapportage opgenomen 2^e suppletoire wijziging 2010, vast te stellen

Gedaan in de vergadering van

De griffier

De voorzitter

Bestuursrapportage 2010-1

Inhoudsopgave

1. INLEIDING EN LEESWIJZER	5
1.1 Samenvatting.....	5
1.2 Leeswijzer	7
2. BELEIDSREALISATIE EN FINANCIËLE AFWIJKINGEN BEGROTING 2010	9
2.1 Programma 1 Burger en bestuur.....	10
2.2 Programma 2 Veiligheid, Vergunningen en Handhaving	12
2.3 Programma 3 Zorgzame samenleving.....	14
2.4 Programma 4 Maatschappelijke ontwikkeling	18
2.5 Programma 5 Wonen, Wijken en Stedelijke Ontwikkeling	20
2.6 Programma 6 Economie, toerisme en cultuur	22
2.7 Programma 7 Werk en inkomen.....	24
2.8 Programma 8 Bereikbaarheid en mobiliteit.....	27
2.9 Programma 9 Kwaliteit Fysieke Leefomgeving.....	29
2.10 Programma 10 Financiën / Algemene dekkingsmiddelen	33
2.11 Overige financiële afwijkingen	38
2.12 Samenvatting financiële afwijkingen	39
3. VOORTGANG GROTE PROJECTEN	40
3. VOORTGANG GROTE PROJECTEN	41
3. VOORTGANG GROTE PROJECTEN	42
3.1 Lijst Voortgang grote projecten	50
BIJLAGE 1: OVERZICHT OPENSTAANDE MOTIES, AMENDEMENTEN EN TOEZEGGINGEN	59
BIJLAGE 2: 2^E SUPPLETOIRE BEGROTING 2010	65

1. Inleiding en leeswijzer

1.1 Samenvatting

In de bestuursrapportage wordt verantwoording afgelegd over de realisatie van het voorgenomen beleid en de financiën in het lopende begrotingsjaar.

In onderstaande tabel melden wij de financiële afwijkingen ten opzichte van de door de raad vastgestelde begroting 2010. In de toelichting bij de programma's (deel 2 van deze rapportage) laten wij de structurele doorwerking van deze afwijkingen zien. Het totaal van deze afwijkingen wordt meegenomen in de Kadernota 2010 voor de actualisering van het meerjarenbeeld 2010-2015. In de laatste paragraaf van hoofdstuk 2 worden alle afwijkingen in een totaaloverzicht gemeld.

Uitkomst begroting 2010 na vaststellen 2e bestuursrapportage 2009 (bedragen * € 1.000) -131 v

Hfd.afd Programma Omschrijving

Verbeteringen			
SZW	7	Inkomensdeel Wwb	-3.500 v
WZ	9	Overeenkomst Rijnland	-734 v
CS	10	Aframen stelpost inburgering	-497 v
CS	10	Pensioenpremie	-547 v
<i>subtotaal</i>			-5.278 v

Verslechtingen			
STZ	3	Bijdrage Rijk Wmo	830 n
STZ	5	Slopen staantribunes Haarlem Stadion	200 n
STZ	6	Frans Halsmuseum (diverse wijzigingen)	430 n
SZW	7	Minimabeleid	400 n
WZ	8	Aanpassen parkeerbaten aan werkelijkheid	1.676 n
STZ	9	Besteding Slok / Haarlem Klimaat Neutraal	322 n
WZ	9	Overschrijding kosten gladheidbestrijding	300 n
M&S	10	Frictie DIV tov taakstelling 2010	600 n
M&S	10	Schades gemeentelijke gebouwen	250 n
M&S	10	Op orde brengen licenties en onderhoudscontracten	400 n
		kantoorsoftware en ICT infrastructuur	
		Diverse kleine wijzigingen	706 n
<i>subtotaal</i>			6.114 n

Resultaat bestuursrapportage 2010-1 836 n

Nieuwe begrotingsuitkomst 2010 na vaststellen 1e bestuursrapportage 2010 705 n

Voor een toelichting op deze posten wordt verwezen naar genoemde programma's in hoofdstuk 2 van deze bestuursrapportage. De gevolgen voor de algemene reserve van deze bestuursrapportage worden zichtbaar gemaakt in de Kadernota 2010.

Realisatie beleid

De beleidsmatige rapportage sluit aan bij de doelen en prestaties die in de programmabegroting 2010-2014 zijn vastgesteld. De stand van zaken voor wat betreft de uitvoering en realisatie van beleid wordt bij elk van de 10 programma's door middel van een "verkeerslicht" (groen, geel, rood) weergegeven.

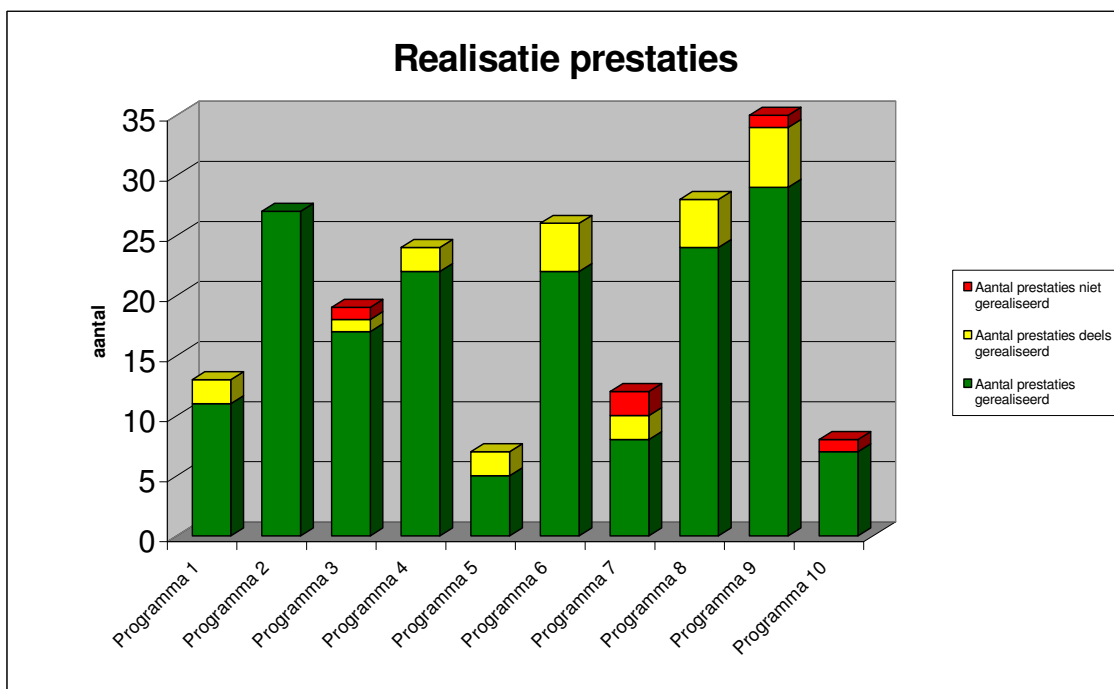
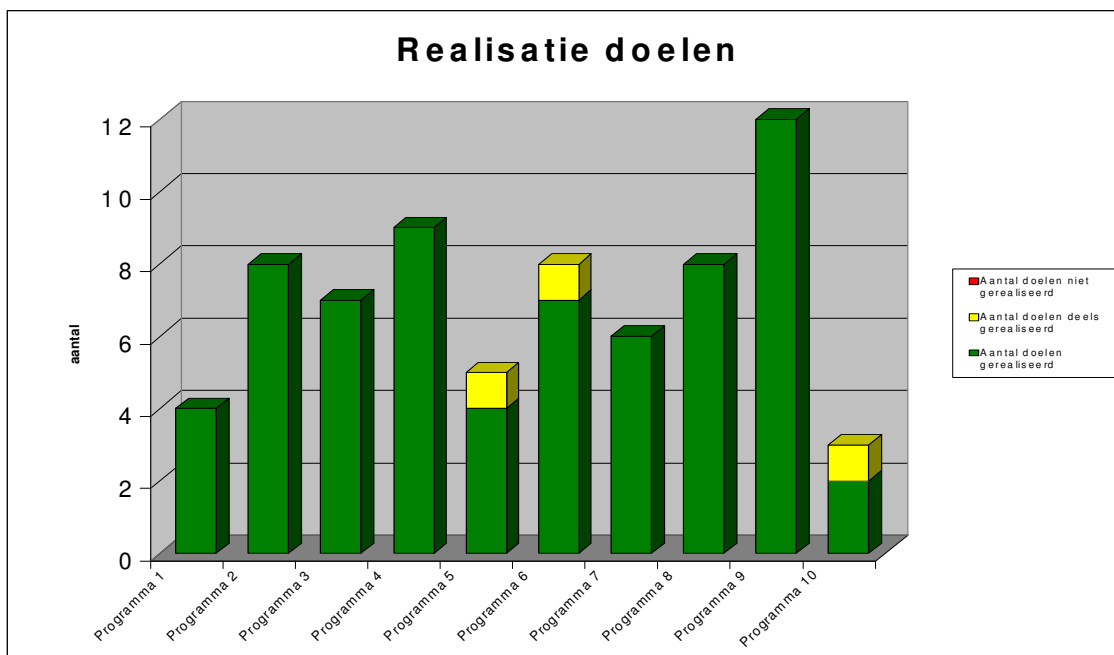
Gele verkeerslichten (realisatie twijfelachtig) en rode verkeerslichten (vermoedelijk geen realisatie) worden toegelicht. Groene verkeerslichten (realisatie verwacht) worden niet toegelicht. De enige uitzondering hierop is bij programma 7 waar sprake is van een doel dat wel wordt gerealiseerd, terwijl de bijbehorende prestaties niet of slechts gedeeltelijk worden gerealiseerd.

Aanvullend daarop rapporteren wij bij programma 9 over de realisatie van Haarlem Klimaat Neutraal (de middelen voor) nieuw beleid 2010.

Het grootste deel van de 70 doelen en 199 prestaties uit de 10 programma's zal naar verwachting in 2010 gerealiseerd worden; dit geldt voor 67 doelen (96%) en 172 prestaties (86%).

Voor een aantal doelen geldt dat de realisatie twijfelachtig is. Zo geldt bijvoorbeeld voor programma 5 (Wonen, wijken en stedelijke ontwikkeling) dat onder andere het woningbouwprogramma onder druk is komen te staan door het verslechterde aanbestedingsklimaat en de economische crisis wat consequenties heeft voor het doel "Meer en beter". Ook voor programma 6 (Economie, cultuur, toerisme en recreatie) en programma 10 (Financiën en algemene dekkingsmiddelen) geldt dat de realisatie van bepaalde doelen twijfelachtig is.

Zoals eerder opgemerkt zal naar verwachting het grootste deel van de prestaties gerealiseerd worden. Met uitzondering van programma 2 (Veiligheid, vergunningen en handhaving) geldt echter voor alle programma's dat zij één of meer prestaties kennen die mogelijk slechts gedeeltelijk of niet gerealiseerd zullen worden in 2010. De programma's die relatief de meeste prestaties kennen die vermoedelijk slechts gedeeltelijk of niet gerealiseerd zullen worden zijn programma 7 (Werk en inkomen), programma 5 (Wonen, wijken en stedelijke ontwikkeling; beleidsveld Wonen, de prestaties bij het doel Meer & Beter) en programma 9 (Kwaliteit fysieke leefomgeving; met name een aantal prestaties bij beleidsveld Waterwegen).



Programma 1: Burger en bestuur
 Programma 2: Veiligheid, vergunningen en handhaving
 Programma 3: Zorgzame samenleving
 Programma 4: Maatschappelijke ontwikkeling
 Programma 5: Wonen, wijken en stedelijke ontwikkeling

Programma 6: Economie, cultuur, toerisme en recreatie
 Programma 7: Werk en inkomen
 Programma 8: Bereikbaarheid en mobiliteit
 Programma 9: Kwaliteit fysieke leefomgeving
 Programma 10: Financiën en algemene dekkingsmiddelen

1.2 Leeswijzer

Voor de herkenbaarheid van de informatie is de indeling van de bestuursrapportage gelijk aan de begroting.

In hoofdstuk 2 wordt per programma gerapporteerd over de beleidsrealisatie en de financiële afwijkingen groter dan € 50.000. Financiële afwijkingen kleiner dan € 50.000 komen aan de orde in paragraaf 2.11 samen met de financieel technische wijzigingen, die bijvoorbeeld voortvloeien uit reeds

genomen besluiten van de gemeenteraad. De onderwerpen weerstandsvermogen en bedrijfsvoering zijn niet opgenomen in deze bestuursrapportage, maar zijn opgenomen in de kadernota 2010, die gelijktijdig met deze bestuursrapportage verschijnt.

In hoofdstuk 3 wordt gerapporteerd over de voortgang van grote projecten.

Tevens is een aantal bijlagen bijgevoegd:

- Bijlage 1 geeft een actueel overzicht van moties, amendementen en toezeggingen.
- Bijlage 2 bevat de 2^e suppletoire begrotingswijziging voor het begrotingsjaar 2010.




2^e suppletoire wijziging begroting 2010

Uit deze bestuursrapportage vloeit een wijziging van de begroting 2010 voort. Hierin worden alle voorgestelde wijzigingen uit deze rapportage op de juiste wijze administratief verwerkt. Daarnaast worden in deze begrotingswijziging ook een aantal technische en budgettaire neutrale afwijkingen verwerkt die niet afzonderlijk in deze bestuursrapportage worden vermeld. Deze 2^e suppletoire begrotingswijziging maakt onderdeel uit van de bestuursrapportage (zie bijlage 5) en zal gelijktijdig met de bestuursrapportage in de raadsvergadering van juni 2010 worden vastgesteld.

2. Beleidsrealisatie en financiële afwijkingen begroting 2010

In dit hoofdstuk wordt volgens het stamien van de programma's in de begroting inzicht gegeven in de realisatie van de doelen en prestaties uit de begroting 2010 en de financiële afwijkingen groter dan € 50.000.

Voor het onderdeel beleidsrealisatie sluiten wij aan bij de programmabegroting 2010 – 2014 en de daarin vastgestelde doelen en prestaties. Per doel en prestatie wordt door middel van een 'verkeerslicht' (groen, geel of rood) aangegeven of deze naar onze inschatting wel of niet wordt gerealiseerd.

Betekenis van de kleuren	
	Naar verwachting wordt of is het doel resp. de prestatie (nagenoeg) volledig gerealiseerd.
	Het is twijfelachtig of het doel resp. de prestatie wordt gerealiseerd: aandacht blijft vereist.
	Naar verwachting wordt het doel resp. de prestatie niet gerealiseerd.

Alleen indien er sprake is dat het voorgenomen beleid niet wordt gerealiseerd of dat daar twijfels over bestaan, wordt dat toegelicht (oorzaken, voorstel tot beleidswijziging, bijsturingmogelijkheden). Groene verkeerslichten worden derhalve niet toegelicht.

De financiële effecten zijn per programma in een overzicht samengevat. In dat overzicht zijn ook de structurele effecten te zien. Deze structurele effecten zijn ook in de kadernota 2010 verwerkt. Ook de structurele doorwerking van de financiële afwijkingen uit de jaarrekening 2009 worden hierin meegenomen. Onder ieder samenvattend overzicht per programma worden de financiële afwijkingen toegelicht. Aan het einde van de beleidsvelden worden alle afwijkingen nog eens in een totaaloverzicht samengevat.

Bij de financiële afwijkingen wordt per onderwerp de beleidsverantwoordelijke hoofdafdeling genoemd:

- DV: Dienstverlening
- SP: Stedelijke Projecten
- STZ: Stadszaken
- SZW: Sociale Zaken en Werkgelegenheid
- VVH: Veiligheid, Vergunningen en Handhaving
- WZ: Wijkzaken
- M&S: Middelen en Services
- CS: Concernstaf

2.1 Programma 1 Burger en bestuur

Commissie:	Bestuur
(Coördinerende) portefeuille(s):	Bestuurszaken en organisatie
Hoofdafdeling(en):	Concernstaf, Middelen en Services en Dienstverlening

2.1.1 Beleidsrealisatie

Per doel en prestatie wordt door middel van een ‘verkeerslicht’ (groen, geel of rood) aangegeven of deze naar onze inschatting wel of niet wordt gerealiseerd.

1	Burger en bestuur	Berap 1	Toelichting bij gele of rode score
1.1	Gemeentelijk bestuur en samenwerking		
1	Zichtbaar lokaal bestuur	☺	
a	Uitbreiding wijkgericht werken met goede zichtbaarheid van het gemeentebestuur	☺	
b	Elk collegelid heeft specifieke bestuurlijke verantwoordelijkheid voor een stadsdeel en onderhoudt daar directe contacten mee	☺	
c	Verbeteren informatie-uitwisseling tussen raad en burgers	☺	
2	Regionale en internationale samenwerking	☺	
a	Voortzetten samenwerking binnen Kennemerland en Regionaal Samenwerkingsverband Amsterdam	☺	
b	Participatie in (bestuurlijke) werkgroepen in Metropoolregio Amsterdam	☺	
c	Intensivering samenwerking in de Metropoolregio Amsterdam	☺	
d	Voortzetten jumelages met Angers en Osnabrück en ondersteuning Emir Dag en Mutare	☺	
1.2	Communicatie, participatie en inspraak		
1	Deelname Haarlemmers en organisaties bij wijkgerichte aanpak	☺	
a	Gefaseerd afsluiten van wijkcontracten, gebaseerd op de ervaring in 2008	☺	
2	Haarlemmers goed geïnformeerd over en betrokken bij nieuw beleid en actuele gebeurtenissen	☺	
a	De gemeentelijke informatievoorziening in samenhang bezien en herontwikkelen	☹	Het is wettelijk nog niet toegestaan om alle wettelijk verplichte bekendmakingen, zoals die nu in de Stadskrant worden gepubliceerd, uitsluitend digitaal aan te bieden. Dit staat een volledige digitaliseringslag (nog) in de weg. Het verzamelen en verspreiden van gebiedsgerichte informatie vraagt nog om aanpassing van een aantal interne werkstromen.
b	Peilen mening Haarlemmers over gemeentelijke beleid en uitvoering	☺	
c	Vergroten inbreng burgers bij de gemeenteraad	☺	
d	Peilen van de mening van bezoekers van raadsbijeenkomsten over deze bijeenkomsten	☹	De uitvoering verloopt nog niet optimaal. Er wordt onderzocht of verbetering mogelijk is door gebruik te maken van bestaande digitale mogelijkheden.
e	Vernieuwing participatie en inspraak	☺	

2.1.2 Financiële afwijkingen (groter dan € 50.000)

Hfd. afd	Prg. nr	Product	Omschrijving	Budgettair effect (bedragen x € 1.000; v (-) is positief; n is nadelig)					
				2010	2011	2012	2013	2014	2015
Leges burgerzaken									
DV	1	01.03.01	Inkomensoverdrachten aan het Rijk	20 n					
DV	1	01.03.01	Leges burgerzaken	-75 v					
DV	1	01.03.01	Leges huwelijken	20 n					
DV	1	01.03.01	Secretarieleges	13 n					
DV	1	01.03.02	Precariorechten	80 n	80 n	80 n	80 n	80 n	80 n
DV	1	01.03.03	Verkiezingen voor de Tweede Kamer 2010	170 n					
Toevoegingen / onttrekkingen aan reserves									
DV	1	01.03.03	Verkiezingen voor de Tweede Kamer 2010	-170 v					
Totaal programma 1				58 n	80 n	80 n	80 n	80 n	80 n

Toelichting op afwijkingen:

DV Leges burgerzaken

Op basis van het resultaat 2009 en de verwachtingen voor 2010 zijn de ramingen van de diverse burgerzakenproducten aangepast. Per saldo is het effect gering (€ 22.000).

DV Precariorechten

Bouwers/projectontwikkelaars gaan om kosten te besparen efficiënter om met het innemen van openbare grond. Hierdoor nemen de inkomsten uit precariorechten af.

DV Verkiezingen voor de Tweede Kamer 2010

In 2010 zijn er twee verkiezingen: de gemeenteraadsverkiezingen en de niet geplande verkiezingen voor de Tweede Kamer. Voor het organiseren ervan is een onttrekking van € 170.000 aan de reserve verkiezingen nodig.

2.2 Programma 2 Veiligheid, Vergunningen en Handhaving

Commissie:	Bestuur
(Coördinerende) portefeuille(s):	Openbare orde en veiligheid
Hoofdafdeling(en):	Veiligheid, vergunningen en handhaving

2.2.1 Beleidsrealisatie

Per doel en prestatie wordt door middel van een ‘verkeerslicht’ (groen, geel of rood) aangegeven of deze naar onze inschatting wel of niet wordt gerealiseerd.

2	Veiligheid, Vergunningen en Handhaving	Berap 1	Toelichting bij gele of rode score
2.1	Sociale veiligheid		
1	Een betere veiligheid van wonen, ondernemen en op school	☺	
a	Adequate aandacht voor veiligheid en handhaving in wijkcontracten	☺	
b	Creëren van veilige woningen en leefomgeving	☺	
c	Uitvoeren Keurmerk Veilig Ondernemen	☺	
d	Project veilig in en om school	☺	
2	Minder overlast, geweld, vernielingen en discriminatie door jeugd en/of in daartoe aangewezen gebieden en bij evenementen	☺	
a	Aanpak jeugdgroepen	☺	
b	Aanpak alcohol- en drugsgebruik jongeren	☺	
c	Inzet jeugdinterventieteam	☺	
d	Toezicht op overlastgevende jeugd	☺	
e	Aanpak uitgaansoverlast binnenstad	☺	
f	Aanpak overlast van en toezicht op daklozen, verslaafden en veelplegers	☺	
g	Veiligheid en handhaving bij evenementen	☺	
h	Aanpak voetbalvandalisme		Door het faillissement van HFC Haarlem is dit doel komen te vervallen.
3	Minder delinquenten en overlastgevers door sluitende persoonsgerichte aanpak	☺	
a	Opzetten van een veiligheidshuis	☺	
4	Integer ondernemersklimaat in de binnenstad	☺	
a	Toepassing BIBOB	☺	
b	Inzet toezicht en bestuurlijke maatregelen	☺	
2.2	Fysieke veiligheid		
1	Kwalitatief goede crisisbeheersing	☺	
a	Crisisbeheersing	☺	
b	Beheersing risico's gevaarlijke stoffen (externe veiligheid)	☺	
2	Kwalitatief goede brandweezorg	☺	
a	Pro-actie	☺	
b	Preventie	☺	
c	Preparatie	☺	
d	Repressie	☺	
2.3	Integrale vergunningverlening & handhaving		
1	Optimale vergunningverlening	☺	
a	Integrale vergunning verlening	☺	
b	Snellere vergunning verlening	☺	
c	Onderzoek naar terugbrengen aantal vergunningen	☺	
2	Toezicht en handhaving op reguliere taken	☺	
a	Integraal toezicht en handhaving op bouw	☺	
b	Integraal toezicht en handhaving op milieu, gemeentelijke inrichtingen en horeca	☺	
c	Integraal toezicht en handhaving bij klachten en meldingen	☺	
d	Brede handhaving in openbare ruimte	☺	

2.2.2 Financiële afwijkingen (groter dan € 50.000)

Hfd. afd	Prg. nr	Product	Omschrijving	Budgettair effect (bedragen x € 1.000; v (-) is positief; n is nadelig)						
				2010	2011	2012	2013	2014	2015	
VVH	2	02.01.01	Nazorg ex gedetineerden	-138 v						
VVH	2	02.01.01	Tijdelijk uitbreiding formatie tbv nazorg ex gedetineerden	138 n						
Leges drank en horeca										
VVH	2	02.03.01	Opbrengst leges drank en horeca	-103 v	-103 v	-103 v	-103 v	-103 v	-103 v	-103 v
VVH	2	02.01.01	Leges drank en horeca (aframen huidige leges)	44 n	44 n	44 n	44 n	44 n	44 n	44 n
VVH	2	02.03.01	Uitvoeren van drank en horeca beleid	56 n	56 n	56 n	56 n	56 n	56 n	56 n
Toevoegingen / onttrekkingen aan reserves										
N.v.t.										
Totaal programma 2				-3 v	-3 v	-3 v	-3 v	-3 v	-3 v	-3 v

Toelichting op afwijkingen:

VVH Nazorg ex-gedetineerden

Het ministerie van Justitie stelt voor 2010 en 2011 extra middelen beschikbaar voor de versterking van de gemeentelijke taken op het gebied van nazorg aan ex-gedetineerden. De middelen worden via de centrumgemeenten voor maatschappelijke opvang en verslavingsbeleid verdeeld. Haarlem krijgt daarom in 2010 € 138.000 om de coördinatie van de nazorg aan ex-gedetineerden in Kennemerland te versterken. Aan de beschikbaarstelling is de inhoudelijke voorwaarde verbonden dat de middelen besteed moeten worden aan gemeentelijke nazorgcoördinatie binnen een regionaal samenwerkingverband zoals het veiligheidshuis. Daarvoor wordt een coördinator aangesteld, die vanuit het Veiligheidshuis de ketensamenwerking van justitiepartners en regiogemeenten in de nazorg aan ex-gedetineerde burgers en zeer actieve veelplegers regisseert.

VVH Leges drank en horeca

De bevoegdheid voor de uitvoering van de Drank- en Horecawet (DHW) is in artikel 3 van de Wet toegeschreven aan burgemeester en wethouders. Tot en met 2009 was Haarlem één van de laatste gemeenten in Nederland die de politie heeft gemandateerd om de vergunningverlening voor drank- en horecabedrijven uit te voeren. Eind 2009 is besloten de vergunningverlenende taken in het kader van de DHW, de daaraan gerelateerde taken en de vergunningen uit de Algemene plaatselijke verordening omtrent sexinrichtingen en escortbedrijven, per 1 januari 2010 door de gemeente te laten uitvoeren (advies over aanvragen en toezicht op bedrijven blijft een taak van de politie). Vanwege de overdracht van taken gaan de legesopbrengsten van de vergunningen van de politie naar de gemeente. Een deel van die opbrengst wordt aangewend voor formatie die deze taakuitbreiding met zich meebrengt.

2.3 Programma 3 Zorgzame samenleving

Commissie:	Samenleving
(Coördinerende) portefeuille(s):	Maatschappelijke ontwikkeling
Hoofdafdeling(en):	Stadszaken en Dienstverlening

2.3.1 Beleidsrealisatie

Per doel en prestatie wordt door middel van een ‘verkeerslicht’ (groen, geel of rood) aangegeven of deze naar onze inschatting wel of niet wordt gerealiseerd.

3	Welzijn en Zorg	Berap 1	Toelichting bij gele of rode score
3.1	Sociale samenhang en diversiteit		
1	Sociale samenhang in de wijken (Wmo-prestatieveld 1)	☺	
a	Faciliteren bewonersactiviteiten	☺	
2	Goede verstand-houding diverse bevolkingsgroepen (Wmo-prestatieveld 1)	☺	
a	Aanbieden van inburgeringstrajecten	☺	
b	Integratiegerichte inzet van moedercentra, wijkcontactvrouwen en ondersteuning van allochtone zelforganisaties	☺	
c	Organiseren debatten over multiculturele stad Haarlem	☺	
3	Meer vrijwilligers en minder overbelaste mantelzorgers (Wmo-prestatieveld 4)	☺	
a	Werven van vrijwilligers	☺	
b	Verbeteren ondersteuning mantelzorgers	☺	
3.2	Zorg en dienstverlening voor mensen met een beperking		
1	Mensen met een beperking leven en wonen zoveel mogelijk zelfstandig (Wmo-prestatievelden 3,5,6)	☺	
a	Verstrekken laagdrempelige informatie en advies	☺	
b	Preventieve en ondersteunende huisbezoeken uitbreiden	☺	
c	Verstrekken van individuele voorzieningen	☺	
d	Beschikbaar stellen van collectieve voorzieningen	☺	
e	Terugdringen gezondheidsachterstanden	☺	
3.3	Maatschappelijke opvang en zorg voor kwetsbare groepen		
1	Zo zelfstandig mogelijk leven voor doelgroep OGGZ (Wmo-prestatievelden 7,8,9)	☺	
a	Diverse voorzieningen voor opvang en wonen realiseren	☺	
2	Verminderen overlast van doelgroep OGGZ en minder daklozen (Wmo-prestatievelden 7,8,9)	☺	
a	Doelgroep OGGZ beter in beeld brengen én houden	☺	
b	Preventie en nazorg	☺	
c	Aanpak veelplegers	☺	
d	Uitvoeren pilot BOPZ-maatregel	☹	De Wet BOPZ wordt op dit moment vervangen door een nieuwe wet. Die Wet ligt op dit moment ter bespreking voor de in Tweede Kamer. Deze pilot is daarom niet uitgevoerd en het heeft (dus) ook geen zin om die gezien de ontwikkelingen bij het Rijk wél te gaan uitvoeren.
3	Zo min mogelijk huiselijk geweld (Wmo-prestatieveld 7,8,9)	☺	
a	Versterken Steunpunt Huiselijk Geweld (SHG) Kennemerland	☺	
b	Versterken vrouwenopvang	☺	De versterking van de vrouwenopvang verloopt in/voor 2010 goed maar aandachtspunt is dat de bezettingsgraad tamelijk hoog is (+ 90%). Dit betekent dat de uitstroom/doorstroom mogelijk gaat stagneren. Hiervoor is extra aandacht in 2010 dus dit onderwerp vereist op dit moment daar bovenop geen beleidswijziging of extra bijsturing.
c	Investeren in bewustwording, vroegsignalering en preventie	☺	

2.3.2 Financiële afwijkingen (groter dan € 50.000)

Hfd. afd	Prg. nr	Product	Omschrijving	Budgettair effect (bedragen x € 1.000; v (-) is positief; n is nadelig)					
				2010	2011	2012	2013	2014	2015
DV	3	03.02.01	Eigen bijdrage huishoudelijke hulp	-240 v	-240 v	-240 v	-240 v	-240 v	-240 v
DV	3	03.02.01	Overige diensten Wmo	200 n	150 n	150 n	150 n	150 n	150 n
DV	3	03.02.01	Eindafrekening Wet voorziening gehandicapten dure woningaanpassingen	-138 v					
DV	3	03.02.01	Huishoudelijke hulp	pm					
DV	3	03.02.01	Wmo experiment: markt plaats hulp bij het huishouden, zorg ruil en buurtdiensten	193 n					
STZ	3	03.02.01	Bijdrage Rijk Wmo	830 n	830 n	830 n	830 n	830 n	830 n
Innovatieprojecten in het kader van Wmo									
DV	3	03.02.01	Project verbeteren afstemming met ziekenhuizen, verpleeg- en revalidatie-instellingen		35 n				
DV	3	03.02.01	Project wijziging AWBZ i.v.m. verdere extramuralisatie		55 n				
DV	3	03.02.01	Project eenmalige uitbreiding woningen, geschikt voor mensen met een beperking		70 n				
DV	3	03.02.01	Project van beslis naar kwaliteit		100 n				
STZ	3	03.02.01	Projecten Collectieve Preventie Geestelijke Gezondheid Zorg	92 n					
STZ	3	03.02.01	Mantelzorg	50 n					
STZ	3	03.02.01	Subsidies Wonen, Welzijn en Zorg 2010	122 n					
Wie wat bewaart heeft niets									
STZ	3	03.02.01	Vervallen Wmo bus	-50 v	-50 v				
STZ	3	03.02.01	Geen onderzoek allochtone ouderen	-40 v					
Toevoegingen / onttrekkingen aan reserves									
DV	3	03.02.01	Reserve innovatiebudget Wmo: dekking Wmo experiment marktplaats hulp bij het huishouden, zorgruil en buurtdiensten	-193 v					
STZ	3	03.02.01	Reserve Wmo: dekking Projecten Collectieve Preventie Geestelijke Gezondheid Zorg	-92 v					
STZ	3	03.02.01	Reserve Wmo: dekking Mantelzorg	-50 v					
STZ	3	03.02.01	Reserve Wmo: dekking Subsidies Wonen, Welzijn en Zorg 2010	-122 v					
DV	3	03.02.01	Reserve Wmo: Project verbeteren afstemming met ziekenhuizen, verpleeg- en revalidatie-instellingen		-35 v				
DV	3	03.02.01	Reserve Wmo: Project wijziging AWBZ i.v.m. verdere extramuralisatie		-55 v				
DV	3	03.02.01	Reserve Wmo: Project eenmalige uitbreiding woningen, geschikt voor		-70 v				
DV	3	03.02.01	Reserve Wmo: Project van beslis naar kwaliteit		-100 v				
STZ	3	03.02.01	Terugdraaien onttrekking Wmo reserve: Wmo bus	50 n	50 n				
STZ	3	03.02.01	Terugdraaien onttrekking Wmo reserve: geen onderzoek allochtone ouderen	40 n					
			Reserve Innovatiebudget Wmo (correctie berap 2009-2)	-175 v					
			Reserve Wmo (correctie berap 2009-2)	175 n					
Totaal programma 3				652 n	740 n	740 n	740 n	740 n	740 n

Toelichting op afwijkingen:

DV Eigen bijdrage huishoudelijke hulp

Op basis van het resultaat 2009 verwachten wij voor de eigen bijdrage van cliënten voor hulp bij het huishouden, zoals uitgevoerd door het Centraal Administratie Kantoor (CAK) extra baten van circa € 240.000 structureel.

DV Overige diensten Wmo

In verband met extra werkzaamheden en de aanbestedingstrajecten voor hulpmiddelen en collectief vervoer is extra personele inzet nodig. Deze kosten worden gedekt uit de bovengenoemde structurele hogere baten voor de eigen bijdrage hulp bij het huishouden.

DV Eindafrekening Wet voorzieningen gehandicapten (Wvg) dure woningaanpassingen

In het kader van de afhandeling van het Besluit rijksvergoeding Wvg woonvoorziening voor het jaar 2007 en 2008 is van het Ministerie van Volksgezondheid Welzijn en Sport een eindafrekening ontvangen voor het jaar 2007 (€ 84.991) en 2008 (€ 53.203) waaruit een voordeel is ontstaan.

DV Huishoudelijke hulp

In het laatste kwartaal van 2009 is voor huishoudelijke hulp het nieuwe contract van start gegaan. Op basis van de laatste drie zorgperioden 2009 en de eerste zorgperiode 2010 wordt verwacht dat de kosten huishoudelijke hulp hoger zullen zijn dan in 2009. Bij de tweede bestuursrapportage 2010 actualiseren wij de raming op basis van de realisatie 2010.

DV Wmo experiment: marktplaats hulp bij het huishouden, zorgruil en buurtdiensten

Als gevolg van de vertraagde invoering van het Wmo experiment, wordt een deel van de middelen dat gereserveerd was voor 2009, ingezet in 2010. Hiertoe wordt een bedrag van € 193.000 onttrokken aan de reserve innovatiebudget Wmo.

STZ Bijdrage rijk Wmo

In de begroting is op programma 3 de bijdrage Wmo als een specifieke rijksuitkering verwerkt. Bij de jaarrekening is gebleken dat dit niet juist is. Deze bijdrage maakt deel uit van de totale rijksbijdrage Wmo die via de algemene uitkering wordt verkregen.

Innovatieprojecten in het kader van Wmo; individuele voorzieningen aanvullend te dekken uit de totaal beschikbare Wmo middelen.

DV Project verbeteren afstemming met ziekenhuizen, verpleeg en revalidatie-instellingen

De gemeente gaat met ziekenhuizen, verpleeg- en revalidatie-instellingen een nauwere samenwerkingrelatie ontwikkelen. Doel is dat voor burgers die een instelling kunnen verlaten de benodigde voorzieningen met spoed gerealiseerd kunnen worden. Hiermee kan een onnodige verlenging van het verblijf in de instelling worden voorkomen en kan de burger zo snel mogelijk weer in zijn/haar eigen omgeving terugkeren. Naar verwachting is het project eind 2011 gereed.

DV Project wijziging AWBZ - beleid richting verdere extramuralisatie

Binnen de AWBZ bestaat daar waar mogelijk het voornemen tot extramuralisatie van de zorg. Het betreft de lichtere indicatie categorieën (zorgzwaarte pakketten 1 en 2). Deze ontwikkeling betekent dat ook meer beroep gedaan zal worden op de voorzieningen die van gemeentewege toegekend worden (onder meer woningaanpassingen en huishoudelijke zorg). In dit project wordt inzichtelijk gemaakt wat deze ontwikkeling betekent voor de gemeente en welke maatregelen mogelijk zijn om de burgers adequaat te ondersteunen. Naar verwachting is het project eind 2011 gereed.

DV Project eenmalige uitbreiding woningen geschikt voor mensen met een beperking

Op dit moment is er sprake van een tekort aan rolstoel toe- en doorgankelijke woningen. Dit betekent dat er aanzienlijke wachtlijsten (40 personen) zijn. Daarnaast zijn er circa 130 cliënten die wachten op een Wmo gelabelde woning dan wel een gelijkvloerse woning. In het kader van dit project wordt o.a. onderzocht in welke wijken van de stad met name sprake is van tekorten aan aangepaste woningen. Ook zullen gesprekken gevoerd worden met o.a. woningbouwcorporaties om te bezien of het mogelijk is bij een aantal nog te realiseren bouwprojecten basisvoorzieningen aan te brengen zodat het areaal woningen voor mensen met een beperking op voorhand gerealiseerd zou kunnen worden.

Daarmee kunnen de wachttijden voor burgers verminderd worden waarbij mogelijk ook rekening wordt gehouden dat burgers zo veel mogelijk in hun eigen buurt kunnen blijven wonen, wanneer zij geconfronteerd worden met beperkingen. Naar verwachting is het project eind 2011 gereed.

DV Project van beslis naar kwaliteit

In het kader van de ontwikkeling naar een professionele organisatie het ombuigen van het 2-paar ogenprincipe (elk advies wordt getoetst) naar een werksituatie waar verantwoordelijkheden gebundeld worden en andersoortige beheersmaatregelen ingezet worden om de rechtmatigheid te borgen (naar voorbeeld SoZaWe, maar wel leren van de

ervaring aldaar) en passend maken voor de Wmo-voorzieningen. In het kader van dit project wordt een relatie gelegd met de opzet en taken van het team beslis, de ontwikkelingen met betrekking tot de kanteling van de Wmo, implementatie van de nieuwe verordening en bijbehorende uitvoeringsregels. Naar verwachting is het project september 2011 gereed.

STZ Projecten Collectieve Preventie Geestelijke Gezondheid Zorg (CPGGZ)

Vanaf 2007 subsidieert de gemeente Haarlem de GGZinGeest en Jeugdriagg. Voor 2010 worden de subsidiebedragen ten laste van de reserve Wmo (resultaat 2008) gebracht.

STZ Mantelzorg

Besloten is (2009/115240) binnen het subsidiebedrag Wonen, Welzijn en Zorg € 50.000 te bestemmen voor Mantelzorg. In het betreffende besluit (2009/220616) is dit niet meegenomen. Uit de reserve Wmo (resultaat 2008) wordt alsnog € 50.000 toegevoegd aan het budget Mantelzorg.

STZ Subsidies Wonen, Welzijn en Zorg 2010

Besloten is (2009/220616) uit de Wmo reserve € 122.069 te onttrekken en deze toe te voegen aan het budget subsidies Wonen, Welzijn en Zorg 2010 (de voormalige Wmo-subsidies).

STZ Wie wat bewaart heeft niets

Op 18 februari 2010 heeft de raad ingestemd met de uitvoering van de motie Wmo "Wie wat bewaart heeft niets" (BIS 2010/7794). Voorgesteld wordt de projecten "Wmo bus" en "Onderzoek allochtone ouderen" niet uit te voeren, omdat gebleken is dat deze activiteiten onvoldoende maatschappelijk rendement opleveren. De geraamde onttrekking uit de reserve Wmo komt hiermee te vervallen.

STZ Correctie reserve Wmo en reserve innovatiebudget Wmo

In de 2e bestuursrapportage 2009 (blz 34) is besloten een bedrag van € 175.000 toe te voegen aan de reserve Wmo. Per abuis is dit bedrag in 2009 toegevoegd aan de reserve Innovatiebudget Wmo. Dit wordt nu gecorrigeerd.

2.4 Programma 4 Maatschappelijke ontwikkeling

Commissie:	Samenleving
(Coördinerende) portefeuille(s):	Onderwijs, jeugd, sport en welzijn
Hoofdafdeling(en):	Stadszaken

2.4.1 Beleidsrealisatie

Per doel en prestatie wordt door middel van een ‘verkeerslicht’ (groen, geel of rood) aangegeven of deze naar onze inschatting wel of niet wordt gerealiseerd.

4	Jeugd, Onderwijs en Sport	Berap 1	Toelichting bij gele of rode score
4.1	Jeugd		
1	Participatie van jongeren	☺	
a	Jeugdigen digitaal raadplegen	☺	
b	Jongerenactiviteitenfonds	☺	
2	Kinderopvang, spel en exploratie	☺	
a	Peuterspeelzaalwerk optimaliseren	☺	
b	Visie Sociaal Cultureel Werk	☺	
c	Rijksimpuls Brede School, Sport en Cultuur	☺	
3	Zorg voor jongeren (Wmo-prestatieveld 2)	☺	
a	Openen 3e Centrum voor Jeugd en Gezin	☹	Deze prestatie voor 2010 zal gerealiseerd worden in 2011.
b	Implementeren elektronisch kinddossier	☺	
c	Uitvoeren Regionaal Actieplan Aanpak Kinderen (RAAK)	☺	
4.2	Onderwijs		
1	Minimaliseren onderwijsachterstand Haarlemmers	☺	
a	Aanbieden en stimuleren VVE	☺	
b	Subsidieren van schakelklassen met taalvoorziening	☺	
c	Continueren en stimuleren Brede Schoolontwikkeling	☺	
d	Organiseren taalkrachtige activiteiten	☺	
2	Verhogen aantal jongeren met startkwalificatie	☺	
a	Verminderen voortijdige schooluitval	☺	
3	Voldoende onderwijshuisvesting	☺	
a	Laten (ver)bouwen van scholen overeenkomstig het Strategisch Huisvestingsplan Onderwijs (SHO)	☺	
4.3	Sport		
1	Hogere sportdeelname	☺	
a	Continueren van het aanbod Buurt Onderwijs Sport (BOS)	☺	
b	Vitaliseren van sportverenigingen	☺	
c	Stimuleren gebruik Haarlem Pas voor sport	☹	Onvoldoende toelichting aangeleverd.
2	Bieden topsportklimaat	☺	
a	Onderzoek speciale onderwijsprogramma's voor topsporters	☺	
b	Onder-steuning Haarlemse topsportvoorzieningen	☺	
c	Behouden en initiëren van topsportevenementen	☺	
3	Voldoende aanbod goede sportaccommodaties	☺	
a	Uitvoeren Strategisch Huisvestingsplan Sport	☺	
b	Wegwerken achterstalling onderhoud	☺	
c	Structureel plegen van groot onderhoud	☺	
d	Stimuleren multi-functioneel gebruik sportaccommodaties	☺	

2.4.2 Financiële afwijkingen (groter dan € 50.000)

Hfd. afd	Prg. nr	Product	Omschrijving	Budgettair effect (bedragen x € 1.000; v (-) is positief; n is nadelig)					
				2010	2011	2012	2013	2014	2015
STZ	4	04.01.02	Maatschappelijke stages (taakmutatie algemene uitkering)	101 n	158 n	158 n	158 n	158 n	158 n
STZ	4	04.01.03	Pension Spaarnezicht	244 n					
STZ	4	04.02.01	Impulsregeling Brede School	186 n	186 n	186 n	186 n	186 n	186 n
STZ	4	04.02.01	WEB regio (bijdrage rijk)	587 n	587 n	587 n	587 n	587 n	587 n
STZ	4	04.02.01	WEB regio (lasten)	-587 v	-587 v	-587 v	-587 v	-587 v	-587 v
STZ	4	04.02.02	Regionaal Meld- en Coördinatiefunctie (RMC) (lasten)	-76 v	-76 v	-76 v	-76 v	-76 v	-76 v
STZ	4	04.02.02	Regionaal Meld- en Coördinatiefunctie (RMC) (bijdrage rijk)	76 n	76 n	76 n	76 n	76 n	76 n
STZ	4	04.03.03	SRO	155 n	155 n	155 n	155 n	155 n	155 n
Toevoegingen / onttrekkingen aan reserves									
STZ	4	04.01.03	Reserve Wmo: dekking Pension Spaarnezicht	-244 v					
Totaal programma 4				442 n	499 n	499 n	499 n	499 n	499 n

Toelichting op afwijkingen:

STZ Maatschappelijke stages (taakmutatie algemene uitkering)

De ministeries van Onderwijs Cultuur en Wetenschap en Volksgezondheid, Welzijn en Sport hebben met de VNG een convenant gesloten over de stimulering van vrijwilligerswerk en de (verdere) ontwikkeling van een makelaarsfunctie ten behoeve van de in 2011 wettelijk verplichte maatschappelijke stages voor leerlingen van het Voortgezet Onderwijs. De gemeente ontvangt hiervoor gelden die zijn toegevoegd aan de Algemene Uitkering uit het Gemeentefonds. De budgetten worden nu toegevoegd aan programma 4.

STZ Pension Spaarnezicht

Besloten is (2010/23526) de subsidie 2010 aan Pension Spaarnezicht te verhogen om de bestaande problemen op te lossen. Deze verhoging komt ten laste van de Wmo reserve (resultaat 2008).

STZ Impulsregeling Brede School

De bijdrage van het rijk aan de impulsregeling Brede School is dubbel geraamd. Deze technische fout in de begroting wordt hiermee hersteld.

STZ WEB regio

Met ingang van 2010 valt deze regeling onder het participatiebudget en ontvangen de regiogemeenten de bijdrage zelf rechtstreeks van het rijk. De betreffende bedragen (zowel de lasten als de baten) worden daarom nu afgeraamd.

STZ Regionaal Meld- en Coördinatiefunctie (RMC)

De begroting RMC is aangepast aan de beschikking 2010 van het rijk.

STZ SRO

In het kader van de verzelfstandiging SRO is afgesproken dat SRO de exploitatie- en kapitaalslasten voor het gebruik van de buitensportaccommodaties t.b.v. de lessen bewegingsonderwijs van het voortgezet onderwijs jaarlijks aan de gemeente in rekening brengt. De hiervoor benodigde dekking wordt hierbij opgenomen in de begroting.

2.5 Programma 5 Wonen, Wijken en Stedelijke Ontwikkeling

Commissie:	Ontwikkeling
(Coördinerende) portefeuille(s):	Ruimtelijke ordening en volkshuisvesting
Hoofdafdeling(en):	Stadszaken

2.5.1 Beleidsrealisatie

Per doel en prestatie wordt door middel van een ‘verkeerslicht’ (groen, geel of rood) aangegeven of deze naar onze inschatting wel of niet wordt gerealiseerd.

5	Wonen, wijken en stedelijke ontwikkeling	Berap 1	Toelichting bij gele of rode score
5.1	Wijken en stedelijke vernieuwing		
1	Focus op Delftwijk, Zomerzone en Schalkwijk	☺	
5.2	Wonen		
1	Meer & Beter	☹	Zie tekst bij prestaties 1a en 1b.
a	Aanjagen woningbouw, zowel kwantitatief als kwalitatief	☹	Het verslechterde aanbestedingsklimaat en de economische crisis hebben diverse woningbouwprojecten vertraagd.
b	Stimuleringsmaatregelen	☹	Uitbetaling van de tijdelijke stimuleringsbijdrage is afhankelijk van het op tijd starten van de bouw en de afspraken over staatssteun.
2	Dynamisch en Betaalbaar	☺	
a	Regelgeving woonruimteverdeling	☺	
b	Prestatieafspraken	☺	
3	Aanbod	☺	
a	Stimuleringsmaatregelen	☺	
b	Prestatieafspraken voor specifieke doelgroepen	☺	
5.3	Ruimtelijke ontwikkeling		
1	Kansen en mogelijkheden voor wonen, werken, leren, ontmoeten en ontspannen	☺	
a	Zorgdragen voor de uitvoering van de diverse ambities van de gemeente met een ruimtelijke impact	☺	
5.4	Vastgoed		
			zie paragraaf grond- en vastgoedbeleid.

2.5.2 Financiële afwijkingen (groter dan € 50.000)

Hfd. afd	Prg. nr	Product	Omschrijving	Budgettair effect (bedragen x € 1.000; v (-) is positief; n is nadelig)					
				2010	2011	2012	2013	2014	2015
STZ	5	05.04.01	Slopen staantribunes Haarlem Stadion	200 n					
			Toevoegingen / onttrekkingen aan reserves						
			N.v.t.						
			Totaal programma 5	200 n	0 v	0 v	0 v	0 v	0 v

Toelichting op afwijkingen:

STZ Slopen staantribunes Haarlem Stadion

Besloten is € 200.000 te ramen voor het slopen van de staantribunes van het Haarlem Stadion.

2.6 Programma 6 Economie, toerisme en cultuur

Commissie:	Ontwikkeling
(Coördinerende) portefeuille(s):	Cultuur, economische zaken, en stadspromotie
Hoofdafdeling(en):	Stadszaken

2.6.1 Beleidsrealisatie

Per doel en prestatie wordt door middel van een ‘verkeerslicht’ (groen, geel of rood) aangegeven of deze naar onze inschatting wel of niet wordt gerealiseerd.

6	Economie, cultuur, toerisme en recreatie	Berap 1	Toelichting bij gele of rode score
6.1	Economie		
1	Ruimte voor bedrijven	☺	
a	Vergroten areaal bedrijventerrein	☺	
b	Versterking detailhandelaanbod	☺	
c	Meer bedrijfsverzamelgebouwen	☺	
d	Vernieuwing en uitbreiding kantorenaanbod	☹	Vanwege de economische recessie heeft er geen uitbreiding van het kantorenaanbod plaatsgevonden.
2	Goed ondernemingsklimaat	☺	
a	Verbetering dienstverlening aan bedrijven	☺	
b	Relatiebeheer	☺	
c	Starters projecten	☺	
d	Verbinden onderwijs en arbeidsmarkt	☺	
e	Bevorderen innovatie en creativiteit	☺	
6.2	Cultuur en erfgoed		
1	Gevarieerd basisaanbod	☺	
a	Faciliteren en subsidiëren culturele basisinstellingen	☺	
b	Voorbereiden realisatie nieuw depot Frans Hals Museum in 2010	☺	
2	Goed productieklimaat	☺	
a	Versterking productiemogelijkheden Haarlemse kunstenaars en amateurs	☺	
b	Overdracht atelierbeheer aan externe partij	☹	Overdracht zal niet plaatsvinden, zie brief raad (STZ/EC/2010/34503).
3	Deelname aan kunst & cultuur	☹	Zie tekst bij de prestaties 3b en 3c.
a	Uitvoeren nationaal Programmafonds Cultuurparticipatie 2010	☺	
b	Inzet landelijke campagne Haarlem Cultuur 2011	☹	City Marketing Haarlem zal in 2011, zoals vastgelegd in prestatieplan, de cultuuruitingen maximaal meenemen in hun promotie en marketing.
c	Voorbereiden oprichting CCVT	☹	De fusie vindt plaats per 1-1-2011, de huisvesting loopt echter achter vanwege de economische recessie.
4	Beschermen en benutten erfgoed	☺	
a	Inlopen achterstallig onderhoud gemeentelijk monumentaal bezit	☺	
b	Uitbreiding gemeentelijke monumentenlijst	☺	
c	Stimuleren eigenaren monumenten tot goed onderhoud	☺	
6.3	Toerisme, recreatie, evenementen en promotie		
1	Meer toerisme en recreatie	☺	
a	Bevorderen watertoerisme en -recreatie	☺	
b	Faciliteren en ondersteunen recreatieve routestructuren	☺	
c	Realisatie fysieke infrastructuur t.b.v. verblijf bezoekers	☺	
d	Realisatie recreatieve groenvoorzieningen	☺	
2	Goed aanbod evenementen en goede promotie van Haarlem	☺	
a	Uitvoering evenementenbeleid	☺	
b	Promotiecampagnes	☺	
c	Bevorderen samenwerking met Amsterdam	☺	

2.6.3 Financiële afwijkingen (groter dan € 50.000)

Hfd. afd	Prg. nr	Product	Omschrijving	Budgettair effect (bedragen x € 1.000; v (-) is positief; n is nadelig)					
				2010	2011	2012	2013	2014	2015
STZ	6	06.02.02	Subsidie Frans Halsmuseum	141 n	141 n	141 n	141 n	141 n	141 n
STZ	6	06.02.02	Subsidie Frans Halsmuseum	60 n	60 n	60 n	60 n	60 n	60 n
STZ	6	06.02.02	Afrekening balanspost Frans Halsmuseum	99 n					
			Depot kunstcollectie Frans Halsmuseum						
STZ	6	06.02.02	Subsidie Frans Halsmuseum (i.v.m. huur)		165 n	165 n	165 n	165 n	165 n
STZ	6	06.02.02	Verhuiskosten	130 n					
			Toevoegingen / onttrekkingen aan reserves						
			N.v.t.						
			Totaal programma 6	430 n	366 n	366 n	366 n	366 n	366 n

Toelichting op afwijkingen:

STZ Subsidie Frans Halsmuseum

Ten onrechte is in de bestuursrapportage 2008-2 structureel € 141.000 van de subsidie aan het Frans Halsmuseum afgetrokken, terwijl dit bedrag eenmalig verrekend had moeten worden met het vermogen van het Frans Halsmuseum.

STZ Subsidie Frans Halsmuseum

De stichting en de gemeente hebben gezamenlijk geconstateerd dat het personeelsbudget tijdens de verzelfstandiging voor € 60.000 structureel te laag is berekend (BIS 2010/68018).

STZ Afrekening balanspost Frans Halsmuseum

De voorraad catalogi van het Frans Halsmuseum is bij de verzelfstandiging door de stichting meegenomen voor 1 euro en de balanswaarde moet nu afgewikkeld worden.

STZ Depot kunstcollectie Frans Halsmuseum

Op 18 februari 2010 is een raadsbesluit (BIS 2010/2704) genomen over het depot kunstcollectie Frans Halsmuseum. De financiële gevolgen voor de begroting worden hierbij verwerkt. De wijzigingen in de kapitaallasten zijn meegenomen in het Investeringsplan 2010-2015 (welke gelijktijdig met de kadernota 2010 wordt behandeld).

2.7 Programma 7 Werk en inkomen

Commissie:	Samenleving
(Coördinerende) portefeuille(s):	Sociale zaken
Hoofdafdeling(en):	Sociale Zaken en werkgelegenheid

2.7.1 Beleidsrealisatie

Per doel en prestatie wordt door middel van een ‘verkeerslicht’ (groen, geel of rood) aangegeven of deze naar onze inschatting wel of niet wordt gerealiseerd.

7	Werk en inkomen	Berap 1	Toelichting bij gele of rode score
7.1	Werk en re-integratie		
1	Niemand aan de kant: alle klanten uit de bijstand op weg naar werk	☺	
a	Cliënten plaatsen op een traject	☺	
b	Werkgeversbenadering	☺	
c	Combineren werken en leren	☺	
2	Behoud en uitbreiding van werkplekken voor mensen met een indicatie voor de sociale werkvoorziening	☺	Door een toename van de rijkssubsidie neemt het aantal Wsw-plekken in 2010 toe.
a	Stimuleren van Mensen met Wsw indicatie om meer te werken buiten muren Paswerk	☹	Het aantal detacheringen buiten de muren van het SW-bedrijf blijft te gering.
b	Zo kort mogelijke wachttijd voor plek in Wsw	☺	Door een toename van het aantal Wsw-plekken en een relatief hoge autonome uitstroom, kunnen er extra mensen instromen in de Wsw.
7.2	Inkomen		
1	Bijstand voor hen die dat nodig hebben	☺	
a	Hoogwaardig handhaven	☺	
b	Betere dienstverlening	☺	
2	Bijzondere Regelingen voor hen die dat nodig hebben	☺	
a	Stimuleren zelfstandig ondernemerschap (Bijstandsbesluit Zelfstandigen)	☹	Door de economische recessie staat het zelfstandig ondernemerschap onder druk.
7.3	Minimabeleid		
1	Adequaate minimabeleid bestaande uit individuele verstrekkingen en generieke voorzieningen voor hen die dat nodig hebben	☺	
a	Verbeteren van het bereik van de bijzondere bijstand	☺	
b	Vergroten van de toegang tot de bijzondere bijstand	☺	
2	Preventie van problematische schulden en effectieve schuldhulpverlening	☺	
a	Voorlichting, budgetbegeleiding, budgetcursussen	☺	Voor 2010 zijn nog geen middelen gereserveerd.
b	Voorkomen wachttijden start schuldhulpverlening	☺	

2.7.3 Financiële afwijkingen (groter dan € 50.000)

Hfd. afd	Prg. nr	Product	Omschrijving	Budgettaire effect (bedragen x € 1.000; v (-) is positief; n is nadelig)					
				2010	2011	2012	2013	2014	2015
SZW	7	07.01.01	Participatiebudget: WEB	798 n	798 n	798 n			
SZW	7	07.01.01	Participatiebudget: WEB	-798 v	-798 v	-798 v			
SZW	7	07.01.01	Participatiebudget: WI	2.100 n	2.100 n	2.100 n			
SZW	7	07.01.01	Participatiebudget: WI	-2.100 v	-2.100 v	-2.100 v			
Werkdeel WWB									
SZW	7	07.01.01	Verlaging rijksbijdrage Werkdeel Wwb 2010	1.311 n					
SZW	7	07.01.01	Vrijval Werkdeel Wwb balans	-1.310 v					
Wet Sociale Werkvoorziening									
SZW	7	07.01.03	Hogere doorbetaling naar de WSW-bedrijven	1.517 n					
SZW	7	07.01.03	Beschikking rijk bijdrage voor realisatie van 729 fulltime Wsw-plaatsen.	-1.517 v					
Gebundelde uitkering (Wwb, Ioaw, Ioaz, WIJ, Wwik)									
SZW	7	07.02.01	Inkomensdeel Wwb	-3.500 v	-3.000 v	-2.000 v	-1.000 v	-500 v	pm
SZW	7	07.02.01	Overheveling inkomensdeel Wwb naar Wet investering jongeren	3.247 n	3.247 n	3.247 n	3.247 n	3.247 n	3.247 n
SZW	7	07.02.01	Overheveling inkomensdeel Wwb naar Wet investering jongeren	-3.247 v	-3.247 v	-3.247 v	-3.247 v	-3.247 v	-3.247 v
SZW	7	07.02.02	Bijstelling Wwik	15 n					
SZW	7	07.02.02	Bijstelling Wwik	-15 v					
SZW	7	07.02.01	Vervallen geraamde formatieuitbreiding SZW	-200 v	-200 v	-200 v	-200 v	-200 v	-200 v
Minimabeleid									
SZW	7	07.03.01	Uitvoering nota 'Kansen voor de jeugd II'	200 n	200 n				
SZW	7	07.03.01	Hogere uitgaven budget "langdurigheidstoelage"	300 n					
SZW	7	07.03.01	Hogere uitgaven budget "regeling onvermijdbare schoolkosten"	100 n					
SZW	7	07.03.03	Uitvoering van niet begrote preventieactiviteiten	60 n					
SZW	7	07.03.03	Hogere bijdrage gemeenten in Zuid Kennemerland voor SHV	-60 v					
Toevoegingen / onttrekkingen aan reserves									
SZW	7	07.03.01	Onttrekking reserve: niet gebruikte gelden minima t.b.v. uitvoering nota 'Kansen voor de jeugd II'	-200 v	-200 v				
Totaal programma 7				-3.299 v	-3.200 v	-2.200 v	-1.200 v	-700 v	-200 v

Toelichting op afwijkingen:

SZW Ontwikkeling participatiebudget: Wet Educatie en Beroepsonderwijs (WEB) en Wet Inburgering (WI)

In januari is de gemeenteraad akkoord gegaan met de beleidsnota Participatiebudget (BIS 2009/215234). Hiermee is het educatiedeel van de WEB (€ 798.000) en de middelen voor inburgering (€ 2,1 miljoen) overgeheveld naar het participatiebudget.

SZW Werkdeel Wwb

In 2009 hebben wij meer re-integratie-inspanningen verricht dan de jaarlijkse bijdrage van het Rijk (Werkdeel Wwb) ad € 13,8 miljoen. De meerkosten ad € 4,7 miljoen zijn ten laste gebracht van de balansreserve. Door de verlaging van de meeneemregeling van het Rijk zal naar verwachting ruim € 1 miljoen van de balansreserve moeten worden terugbetaald aan het Rijk. De rijksbijdrage 2010 is begroot op € 13,9 miljoen. Op basis van de voorlopige beschikking bedraagt de rijksbijdrage 2010 € 12,6 miljoen. In 2010 zijn aanvullende maatregelen nodig om de kosten van re-integratie binnen de budgettaire kaders te laten plaatsvinden. Wij doen voor het verschil tussen begroting en rijksbijdrage een beroep op de meeneemregeling ad € 1,3 miljoen (balansreserve).

SZW Wet Sociale Werkvoorziening

In de begroting 2010 is een bedrag opgenomen van € 18.225.000. Op basis van de beschikking 2010 bedraagt de rijksbijdrage € 19.741.573 voor de realisatie van 729 fulltime Wsw-plaatsen.

SZW Inkomensdeel Wwb

Door de dempende werking van het re-integratieinstrument Work First op het bijstandsvolume (Wwb) en de toename van de jeugdwerkloosheid (WIJ), passen wij het meerjarenbeeld van de volumeontwikkelingen ten opzichte van de Kadernota 2009 aan. Dit betreft zowel baten als lasten. In het meerjarenbeeld leidt dit tot een afnemend positief saldo op de kosten voor bijstandsverlening.

Jaar	2010	2011	2012	2013	2014
Bestand	2.975	3.050	3.100	3.125	3.125
Positief saldo	€ 3,5 miljoen	€ 3 miljoen	€ 2 miljoen	€ 1 miljoen	€ 0,5 miljoen

Overigens betekent dit meerjarenbeeld een risico voor het participatiebudget: de besparingen op de kosten voor bijstandsverlening zijn voor een belangrijk deel het resultaat van de inzet van Work First. Het Rijk heeft al bezuinigingen op het Werkdeel Wwb, onderdeel van het participatiebudget, doorgevoerd. Ook voor de komende jaren staat de omvang van het macrobudget ter discussie. Inmiddels maken wij gebruik van Europese subsidiebronnen (ESF). Voor drie re-integratieprojecten is een aanvraag gehonoreerd voor een totaalbedrag van circa € 1 miljoen. Omdat de eindafrekening – die in 2012 plaatsvindt - gebaseerd is op daadwerkelijk gerealiseerde aantallen, kan deze lager uitvallen.

SZW Vervallen geraamde formatie-uitbreiding SZW

Omdat de bestandsontwikkeling Wwb achterblijft bij de raming wordt de begrote formatie-uitbreiding ten behoeve van het klantmanagement Wwb deels (4,5 fte) teruggedraaid.

SZW Minimabeleid: kansen voor jeugd, langdurigheidstoelage en schoolkostenregeling

Omdat de raad pas in 2010 de nota 'Kansen voor de jeugd II' heeft vastgesteld, zijn de financiële gevolgen hiervan niet verwerkt in de jaarrekening 2009. Om die reden is het resterende budget ad € 300.000 toegevoegd aan het rekeningresultaat 2009. Conform het raadsbesluit wordt deze toegevoegd aan de reserve minimabeleid. In 2010 en 2011 wordt € 200.000 onttrokken aan de bestemmingsreserve om uitvoering te geven aan de nota.

De overschrijdingen op de minimaregelingen in 2009 hebben een structureel karakter. Bij ongewijzigd beleid leidt dit tot een nadeel van € 300.000 voor de langdurigheidstoelage en € 100.000 voor de schoolkostenregeling. Om toekomstige overschrijdingen te voorkomen zal het beleid moeten worden aangepast.

SZW Uitvoering niet begrote preventieactiviteiten schuldhulpverlening

De inkomstem uit de bijdragen die de gemeenten in Zuid Kennemerland vergoeden aan Haarlem voor de uitvoering van schuldhulpverlening vallen hoger uit dan de geraamde € 58.000. Wij stellen voor de meeropbrengsten ad € 60.000 te reserveren voor de uitvoering van niet begrote preventieactiviteiten.

2.8 Programma 8 Bereikbaarheid en mobiliteit

Commissie:	Beheer
(Coördinerende) portefeuille(s):	Verkeer- en vervoersbeleid
Hoofdafdeling(en):	Wijkzaken

2.8.1 Beleidsrealisatie

Per doel en prestatie wordt door middel van een ‘verkeerslicht’ (groen, geel of rood) aangegeven of deze naar onze inschatting wel of niet wordt gerealiseerd.

8	Bereikbaarheid en Mobiliteit	Berap 1	Toelichting bij gele of rode score
8.1	Autoverkeer en verkeersveiligheid		
1	Betere autobereikbaarheid en minder opstoppingen (kortere reistijden)	😊	
a	Ontwikkeling automonitoringsysteem samen met Provincie NH	😞	Met de provincie wordt gewerkt aan een regionaal verkeersmonitoringsstelsel. Dit komt in de plaats van het systeem Viacontent, dat in de praktijk onvoldoende functioneel is. Provincie is hiervan de trekker.
b	Aanleg Fly-over bij de N200 en start onderzoek verdubbeling Oudeweg	😊	
2	Betere verkeersveiligheid (minder doden en gewonden)	😊	
a	Inrichten woongebieden als 30 km zone	😊	
b	Maatregelen verkeersveiligheid op schoolroutes	😊	
c	Analysen en verbeteren blackspot locaties	😊	
8.2	Openbaar vervoer en langzaam verkeer		
1	Meer gebruik en betere toegankelijkheid openbaar vervoer	😊	
a	Aanbrengen Korte Afstands Radio (KAR) in verkeerslichteninstallaties	😊	
b	Overleg met NS over directe aansluiting Haarlem op OV-Nachtnet	😞	Dit blijft een permanent punt van overleg. Het is de NS die hierin beslist.
c	Verhogen instaphoogte bij haltes	😊	
d	Invoering van een OV-stimuleringsactie	😊	
e	Uitwerking vernieuwd Stationsplein met nieuw busstation	😊	
f	Participeren bij ontwikkeling van een regionaal Hoogwaardig Openbaar Vervoer netwerk richting IJmuiden en Zuidas Amsterdam langs de A9	😊	
g	Evaluatie pendelbus Cronjégarage-Centrum	😊	
h	De City Shuttlebus wordt bij succes in 2010 voortgezet	😊	
i	Taxi's op 2 busbanen	😊	
2	Meer fietsgebruik	😊	
a	Uitbreiding fietsnetwerk	😊	
b	Meer fietsenstallingplaatsen	😊	
c	Nieuwe kwalitatief goede fietsenopstalling onder vernieuwde Stationsplein	😊	
3	Betere voetgangersomgeving	😊	
a	Aanleg obstakelvrije voetgangersruimte bij reconstructies	😊	
b	Uitbreiden geleidelijnen voor visueel gehandicapten	😊	
c	Uitbreiden rateltickers bij verkeerslichten	😊	
8.3	Parkeren		
1	Minder ruimtebeslag door geparkeerde auto's in binnenstad	😊	
a	Betere bewegwijzering naar P-garages	😊	
b	Stimuleren Park & Ride voorzieningen	😊	
c	Studie naar uitbreiding Parkeergarage de Kamp	😊	
d	Onderzoeken parkeervoorzieningen	😞	Het blijkt nog steeds erg lastig te zijn nieuwe locaties voor een parkeergarage aan de oostzijde van de binnenstad te vinden.
2	Minder parkeeroverlast in wijken	😊	
a	Controleacties wijkparkeren	😊	
b	Bij nieuwbouw meer parkeren op eigen terrein	😞	Niet overal blijkt de parkeereis te kunnen worden opgelegd, zeker ook daar waar "geldend recht" van toepassing is, of indien het grote belang van woningbouw toch te zwaar weegt.
c	Stimuleren van (bedrijfs-) vervoermanagement en deelauto-gebruik om autobezit per huishouden terug te dringen	😊	
3	Digitalisering vergunningparkeren	😊	
a	Bewonersparkeervergunning afgeven als digitaal parkeerrecht	😊	

2.8.2 Financiële afwijkingen (groter dan € 50.000)

Hfd. afd	Prg. nr	Product	Omschrijving	Budgettair effect (bedragen x € 1.000; v (-) is positief; n is nadelig)					
				2010	2011	2012	2013	2014	2015
WZ	8	08.03.01	Aanpassen parkeerbaten aan werkelijkheid	1.676 n	976 n	976 n	976 n	976 n	976 n
			Toevoegingen / onttrekkingen aan reserves						
			N.v.t.						
			Totaal programma 8	1.676 n	976 n	976 n	976 n	976 n	976 n

Toelichting op afwijkingen:

WZ Aanpassen parkeerbaten aan werkelijkheid

De opbrengsten straatparkeren blijven al sinds 2008 achter bij de begroting. Bij de jaarrekening 2009 is gebleken dat door het vervallen van diverse plekken voor straatparkeren, met name in de Cronjéstraat en in het centrum, dit nog versterkt wordt. De parkeerbaten worden met € 1.066.000 structureel verlaagd.

De parkeergarage Raaks zal op 1 mei 2010 open gaan voor 1.000 plaatsen, tot die tijd zijn 200 plaatsen beschikbaar. In de begroting was nog rekening gehouden met een volledige opbrengst voor 2010, de batens voor 2010 zullen ca € 700.000 lager uitvallen.

Daarnaast dient de individuele begroting van de diverse garages te worden aangepast aan de actuele verwachtingen (Ripperda-garage levert € 436.000 minder en bijv. de Appelaargarage € 682.000) meer dan begroot). De verwachte opbrengst wordt met € 90.000 naar boven bijgesteld.

In de onderstaande tabel worden de voor- en nadelen gespecificeerd.

Omschrijving	Budgettair effect (bedragen x € 1.000; v (-) is positief; n is nadelig)					
	2010	2011	2012	2013	2014	2015
Wijkzaken						
- Parkeergarages Raaks	700 n					
- Parkeergarages overige	-90 v	-90 v	-90 v	-90 v	-90 v	-90 v
- Straatparkeren	1.066 n	1.066 n	1.066 n	1.066 n	1.066 n	1.066 n
Vershil t.o.v. raming	1.676 n	976 n	976 n	976 n	976 n	976 n

2.9 Programma 9 Kwaliteit Fysieke Leefomgeving

Commissie:	Beheer
(Coördinerende) portefeuille(s):	Beheer en onderhoud openbare ruimte
Hoofdafdeling(en):	Wijkzaken en Stadszaken

2.9.1 Beleidsrealisatie

Per doel en prestatie wordt door middel van een 'verkeerslicht' (groen, geel of rood) aangegeven of deze naar onze inschatting wel of niet wordt gerealiseerd.

9	Kwaliteit fysieke leefomgeving	Berap 1	Toelichting bij gele of rode score
9.1	Milieu, leefbaarheid en duurzaamheid		
1	Minder bestaande milieuhinder	😊	
a	Aanpak bodemsanering	😊	
b	Bestrijden diverse soorten lawaai	😊	
2	Minder nieuwe milieuhinder	😊	
a	Milieukwaliteitseisen in bestemmingsplannen	😊	
b	Milieuprogramma met kwaliteitseisen en adviezen bij ontwikkelingsprojecten	😊	
3	Klimaatneutrale gemeente en eigen organisatie	😊	
a	Stimuleren van energiebesparing, zoveel mogelijk benutten van duurzame energie, en monitoren feitelijk gebruik	😊	
b	Duurzame inkoop gemeentelijke organisatie	🟡	In 2010 wordt plan van aanpak duurzaam inkopen uitgerold, aanbestedingsopgave en inkoopcriteria vastgesteld en geïntroduceerd. Monitoring van realisatie van de doelstelling moet nog plaatsvinden.
9.2	Openbare ruimte bovengronds		
1	Een betere kwaliteit openbare ruimte	😊	
a	Uitvoeren regulier onderhoud	😊	
b	Inlopen achterstallig onderhoud	🟡	Het inlopen van het achterstallig onderhoud verloopt niet geheel volgens schema. Momenteel vindt een actualisatie van het achterstallig onderhoud plaats, de resultaten worden meegenomen in de kadernota 2010.
c	Bereiken normbudgetten	😊	
d	Kwaliteitsimpuls openbare ruimte	😊	
e	Kwaliteitsimpuls grootschalig groen	😊	
f	Wijkgerichte aanpak dagelijks onderhoud	😊	
9.3	Openbare ruimte ondergronds		
1	Goed functionerende stelsels voor riolering en drainage. Reduceren van de milieubelasting	😊	
a	Onderzoek en beheer	😊	
b	Renovatie en vervanging	😊	
c	Verbetering van het rioleringsstelsel	😊	
d	Beheer en vervanging grondwatersysteem	😊	
2	Minder open en beschadigde verharding door werkzaamheden kabels en leidingen	😊	
a	Werken met meerjarenprogramma waarin alle uitvoeringsprojecten in de openbare ruimte ondergronds staan benoemd	😊	
9.4	Waterwegen		
1	Betere voorzieningen voor beroeps- en pleziervaart	😊	
a	Voorwaarden creëren voor meer ruimte voor recreatieve doeleinden op en rond het water	😊	
b	Aanleg van recreatieve ligplaatsen en voorzieningen in en aan het Spaarne	🟡	Deze activiteiten bevinden zich nog in het stadium van het opstellen en vaststellen van beleidsmatige voorwaarden (o.a. met een plan van aanpak watertoerisme en een nieuwe verordening openbaar water).
c	Effectievere wijze van brugbediening	🟡	Project centrale afstandsbediening is gestopt. Zie brief 2010/37980 van wethouder Divendal. De brief wordt vertaald naar een collegebesluit, waarin opgenomen een plan van aanpak incl. een kredietaanvraag.
d	Effectievere inning van doorvaartgelden	😊	
e	Realiseren van vaste afmeervoorzieningen voor pleziervaartuigen in grachten en singels	😊	
2	Goede en betere oeverconstructies	😊	
a	Inspecties en regulier onderhoud oeverconstructies	😊	

9	Kwaliteit fysieke leefomgeving	Berap 1	Toelichting bij gele of rode score
9.4	Waterwegen		
b	Herstel en vervanging oeverconstructies	😊	
c	Aanleg natuurvriendelijke oevers	😬	Uitvoering wordt getemporeerd in afwachting van de evaluatie van aanleg, beheer en onderhoud van de gerealiseerde natuurvriendelijke oevers (dit jaar).
3	Voldoende afvoerend vermogen en capaciteit waterberging in openbaar water	😊	
a	Baggeren van nog niet gebaggerde watergangen	😬	Uitvoering baggeren fase 2 ondervindt vertraging vanwege het feit dat veel kleine waterwegen (slootjes) nog in kaart moeten worden gebracht, de eigendomssituatie moet worden vastgesteld en overleg met de eigenaar dient plaats te vinden over de baggerwerkzaamheden.
b	Realiseren extra waterberging	😊	
c	Creëren van extra oppervlaktewater	😊	
4	Overdracht beheer en onderhoud oppervlaktewater naar Hoogheemraadschap van Rijnland	😊	
a	Overdracht beheer gemeentelijke polderwatersystemen naar het Hoogheemraadschap van Rijnland(HHR)	😊	
b	Overdracht onderhoud stedelijk oppervlaktewater naar HHR	😊	
9.5	Afvalinzameling		
1	Betere scheiding van huishoudelijk-, grof- en bedrijfsafval	😊	
a	Verbeteren organisatie milieuplein	😊	
b	Invoeren scheiding kunststoffen middels bron- of nascheiding	😊	
2	Efficiëntere wijze van verzamelen huisvuil	😊	
a	Uitbreiden van inzameling via (ondergrondse) afvalbakken	😊	
b	Verduurzamen afvalbeheer	😊	
c	Nieuwe inzameling in de binnenstad	😊	

2.9.2 Realisatie nieuw beleid

In 2009 is een uitwerkingsplan Haarlem Klimaat Neutraal opgesteld. Hiermee wordt uitvoering gegeven aan de gemeentelijke ambities voor de komende jaren. Vanaf 2010 is structureel € 75.000 beschikbaar uit de middelen voor nieuw beleid. Naar aanleiding van de begrotingsbehandeling 2009 is besloten om vanaf 2009 nog eens € 132.000 structureel beschikbaar te stellen voor Haarlem Klimaatneutraal (zie 2^e bestuursrapportage 2008, blz. 32).

Per 1 september 2009 is het projectteam Haarlem Klimaat Neutraal op sterkte. In de achterliggende periode zijn de volgende resultaten geboekt:

- Er is een CO2-monitor verschenen over het jaar 2007. De jaren 2008 en 2009 worden in de eerste helft van 2010 in beeld gebracht. Hiermee kan de ontwikkeling in energiegebruik goed gevolgd worden.
- Binnen de programmagroep bedrijven is medio 2009 de energiecoach gestart met advisering aan bedrijven in de Waarderpolder.
- Binnen de programmagroep bebouwde omgeving is gestart met de wijkwijze aanpak. Daarnaast zijn pilots voorbeeldprojecten gestart voor scholen (DSK), monumenten (Akendam) en gebiedsontwikkeling (Oostradiaal)
Ook is sterk ingezet op het stimuleren van de aanschaf met subsidie van zonnepanelen.
- Binnen de programmagroep verkeer en vervoer is de aandacht gericht op het veranderen van de vervoerswijzekeuze van de Haarlemmers met name via het stimuleren van het fietsverbruik maar is ook gewerkt aan een verandering van brandstofkeuze via de ondersteuning van biobrandstoffen, het bevorderen van de productie van groen gas op Schoterog en het stimuleren van elektrisch rijden.
- In de eigen organisatie wordt ingezet op het borgen van duurzaamheid, een pilot met LED-straatverlichting, duurzaam inkopen en onderzoek en energiebesparingsmaatregelen bij 20 scholen. Hiervoor is inmiddels € 758.000 subsidie ter beschikking gesteld.

2.9.3 Financiële afwijkingen (groter dan € 50.000)

Hfd. afd	Prg. nr	Product	Omschrijving	Budgettaire effect (bedragen x € 1.000; v (-) is positief; n is nadelig)					
				2010	2011	2012	2013	2014	2015
WZ	9	09.01.01	Beschikbaar krijgen budget 40+ wijken	2.000 n					
WZ	9	09.01.03	Hogere opbrengst Begraafplaatsen	-100 v	-100 v	-100 v	-100 v	-100 v	-100 v
WZ	9	09.01.03	Aanvulling voorziening grafleges (uit verkoop crematorium)	660 n					
WZ	9	09.01.03	Vrijval jaarlijkse dotatie voorziening grafleges	-93 v	-93 v	-93 v	-93 v	-93 v	-93 v
STZ	9	09.01.07	Besteding Slok / Haarlem Klimaat Neutraal	322 n	85 n	43 n			
STZ	9	09.01.07	Vrijval balansposten milieu	-163 v					
WZ	9	09.02.01	Verlaging bijdrage onderhoud Zuidtangent aan Provincie	-94 v	-94 v	-94 v	-94 v	-94 v	-94 v
WZ	9	09.02.01	Korrektie doorberekende uren Ingenieursbureau	-279 v	-279 v	-279 v	-279 v	-279 v	-279 v
WZ	9	09.02.05	Overschrijding kosten gladheidbestrijding	300 n					
WZ	9	09.04.01	Overeenkomst Rijnland	-734 v					
WZ	9	09.04.01	Ten onrechte doorbelaste investeringslasten Integraal Waterplan	60 n					
Verwerking belastingvoorstellen 2010 programma 9									
CS	9	09.03.01	Rioolheffing	92 n					
CS	9	09.05.01	Afvalstoffenheffing	-424 v					
WZ	9	09.05.01	Reinigingsrecht	-35 v					
WZ	9	09.01.03	Begraafrechten	-53 v					
Toevoegingen / onttrekkingen aan reserves									
STZ	9	09.01.07	Instellen reserve Slok/Haarlem Klimaat Neutraal	163 n	-85 v	-43 v			
Totaal programma 9				1.622 n	-566 v	-566 v	-566 v	-566 v	-566 v

Toelichting op afwijkingen:

WZ Budget 40+ wijken

Met de septembercirculaire van 2009 is een budget van € 2.000.000 via de algemene uitkering beschikbaar gesteld voor 40+ wijken, met name de Zomerzone. Bij de 2^e bestuursrapportage 2009 is besloten dit budget voorlopig op een stelpost op programma 10 te boeken. In 2010 zal besteding vanuit programma 9 plaatsvinden. Het budget wordt hierbij overgeheveld, zie ook het voordeel bij programma 10.

WZ Hogere opbrengst begraafplaatsen

Het afgelopen jaar is het aantal uitgegeven huurgraven en bijzettingen huurgraven op de begraafplaats Kleverlaan fors toegenomen ten opzichte van het jaar ervoor. Mogelijk is dit gevolg van de extra publiciteit van het afgelopen jaar. De opbrengst van de begraafplaatsen vertoont al enige jaren een stijgende lijn. Thans wordt voorgesteld de begroting met € 100.000 structureel aan te passen.

WZ Aanvulling voorziening grafleges (uit verkoop Crematorium)

De voorziening grafleges is ingesteld om de vooruitvragen bedragen voor het onderhoud en de huur van de graven te egaliseren. De voorziening is nog niet op het niveau om de lopende verplichtingen uit de ontvangen afkoopsommen te voldoen. Bij de Nota Reserves en Voorzieningen 2008 is bepaald dat de gewenste omvang van deze voorziening € 1,2 miljoen bedraagt. Door de opbrengst van de verkoop van het crematorium deels hier voor in te zetten (€ 660.000) is het mogelijk om het gewenste niveau te bereiken. Hierdoor is de jaarlijkse vaste dotatie van € 93.000, om op niveau te komen niet langer noodzakelijk. Van jaar tot jaar zal nu op basis van de ontvangen afkoopsommen en de lopende verplichtingen in relatie tot het onderhoud bekeken worden wat de omvang van de voorziening moet zijn.

STZ Besteding Slok / Haarlem Klimaat Neutraal

Via de algemene uitkering zijn gelden beschikbaar gesteld voor Stimulering Lokale klimaatinitiatieven (SLOK). De budgetten worden nu toegevoegd aan programma 9. Op de balans waren nog gelden beschikbaar voor het beleidsveld milieu. Voorgesteld wordt deze in te zetten voor de uitgaven die het bedrag uit de algemene uitkering te boven gaan.

- WZ Verlaging bijdrage onderhoud Zuidtangent aan Provincie**
De bijdrage van Haarlem aan de Provincie voor de busbanen en dergelijke van het Zuidtangent-traject binnen Haarlem is structureel verlaagd van € 144.000 naar € 50.000.
- WZ Correctie doorberekende uren ingenieursbureau**
In tegenstelling tot voorgaande begrotingen zijn de uren van het Ingenieursbureau (uren ten behoeve van begrotingsprojecten) apart in de begroting opgenomen. Deze uren zijn echter al verdisconteerd in de projectramingen zoals opgenomen in het MJP en daarmee ook de begroting. Dit wordt nu gecorrigeerd.
- WZ Overschrijding kosten gladheidbestrijding**
Ten gevolge van de extreme (lange) winter en het daardoor veelvuldig extra moeten strooien wordt de overschrijding voor geheel 2010 ingeschat op € 300.000. Hierin zit een post voor de komende winterperiode (november/december) verwerkt van € 100.000. Dit is een inschatting van Spaarnelanden. Evaluatie is inmiddels gepleegd en wordt op korte termijn aan het college aangeboden.
- WZ Overeenkomst Rijnland**
Ingevolge de overeenkomst met Rijnland is een aantal beheer- en onderhoudstaken voor het water overgedragen aan Rijnland. De gemeente Haarlem heeft conform deze overeenkomst een bedrag voorzien voor het achterstallig onderhoud. Bij de jaarrekening 2009 is de gehele voorziening ter grootte van circa € 1,5 miljoen gevormd. Budgettair was rekening gehouden met vorming in 2 jaar. Hierdoor is € 734.000 als geraamde uitgave voor 2010 niet meer noodzakelijk en valt vrij.
- WZ Ten onrechte doorbelaste investeringslasten Integraal Waterplan**
In verband met de voorgenomen investeringen (conform IP) zijn de verwachte investeringslasten van € 60.000 in 2010 conform de afspraak ten laste gebracht van het product 09.04.01. In werkelijkheid zijn in 2009 geen investeringen gepleegd waardoor de dekking van de kapitaallasten 2010 van € 60.000 afgeraamd kan worden. Het voordeel op de kapitaallasten wordt bij de 2^e bestuursrapportage 2010 bij de totale onderuitputting kapitaallasten verwerkt. Zie ook de melding in de 2^e bestuursrapportage 2009.
- WZ Verwerking belastingvoorstellen 2010 programma 9**
Op 17 december 2009 zijn de belastingvoorstellen door de raad vastgesteld. De verschillen tussen de geraamde opbrengst in de begroting 2010 en de herberekende opbrengst - op basis van de tarieven 2010 - worden hiermee verwerkt.

2.10 Programma 10 Financiën / Algemene dekkingsmiddelen

Commissie:	Bestuur
(Coördinerende) portefeuille(s):	Financiën en personeel
Hoofdafdeling(en):	Concernstaf en Middelen en Services

2.10.1 Beleidsrealisatie

Per doel en prestatie wordt door middel van een 'verkeerslicht' (groen, geel of rood) aangegeven of deze naar onze inschatting wel of niet wordt gerealiseerd.

10	Financiën en algemene dekkingsmiddelen	Berap 1	Toelichting bij gele of rode score
10.1	Algemene dekkingsmiddelen en financiële positie		
1	Een sluitende begroting, een goed risicomanagement en een robuuste algemene reserve	☹	Zie tekst bij de prestatie bij 1b.
a	Vergroten weerstandscapaciteit en/of verminderen omvang risico's	☺	
b	Verbeteren solvabiliteit door verhogen eigen vermogen of verlagen vreemd vermogen	☹	De vaste schuld neemt in 2010 toe als direct gevolg van de geplande toename van het investeringsvolume.
c	Uitvoeren onderzoeken Gemeentewet 213a	☺	
d	Verbeteren P&C-documenten	☺	
10.2	Lokale heffingen en belastingen		
1	Rechten en heffingen gebaseerd op het principe van kostendekkendheid	☺	
a	Tijdig vaststellen van de tarieven van de rechten, heffingen en belastingen	☺	
b	Vergroten inzicht in de kosten die de hoogte van kostendekkende tarieven bepalen	☺	
c	Informatievoorziening en onderlinge afstemming van belastingen verbeteren	☺	
2	Een gematigde ontwikkeling van de gemeentelijke woonlasten	☺	
a	Een gematigde ontwikkeling van de woonlasten (OZB, afvalstoffenheffing en rioolrecht)	☺	

2.10.2 Financiële afwijkingen (groter dan € 50.000)

Hfd. afd	Prg. nr	Product	Omschrijving	Budgettair effect (bedragen x € 1.000; v (-) is positief; n is nadelig)					
				2010	2011	2012	2013	2014	2015
CS	10	10.01.02	Wethouders wedde-wachtgeld actualiseren	200 n	200 n	200 n	200 n	200 n	200 n
Verkoop Crematorium									
CS	10	10.01.03	Verkoop Crematorium	-1.600 v					
CS	10	10.01.02	Verkoop Crematorium	-152 v					
CS	10	10.01.03	Afboeken aandelen balans	375 n					
CS	10	10.01.04	Aframes stelpost inburgering	-497 v	-497 v	-497 v	-497 v	-497 v	-497 v
CS	10	10.01.04	Beschikbaar krijgen budget 40+ wijken	-2.000 v					
CS	10	10.01.04	Pensioenpremie	-547 v	-547 v	-547 v	-547 v	-547 v	-547 v
CS	10	10.01.04	Strategisch budgetteren	pm					
M&S	10	10.01.05	Stadskrant (en Inzine digitaal)	90 n					
M&S	10	10.01.05	Frictie DIV tov taakstelling 2010	600 n					
M&S	10	10.01.05	Schades gemeentelijke gebouwen	250 n					
M&S	10	10.01.05	Op orde brengen licenties en onderhoudscontracten	400 n	800 n	800 n	800 n	800 n	800 n
M&S	10	10.01.05	Druk-, bindwerk en papier	200 n	155 n	155 n	155 n	155 n	155 n
M&S	10	10.01.05	Porti/vracht en Koeriersdiensten	90 n	90 n	90 n	90 n	90 n	90 n
M&S	10	10.01.05	Verzekeringspremies	95 n	95 n	95 n	95 n	95 n	95 n
M&S	10	10.01.05	Vergoeding proceskosten	90 n	90 n	90 n	90 n	90 n	90 n
M&S	10	10.01.05	Verhuiskosten Raaks- en Zijlpoort		125 n	150 n			
CS	10	10.02.01	Precario kabels en leidingen	-4.100 v	pm	pm	pm	pm	pm
CS	10	10.02.01	Storting opbrengst precario kabels en leidingen in voorziening terugbetalen	4.100 n					
Belastingen									
CS	10	10.02.01	Dwanginvordering	-100 v	-100 v	-100 v	-100 v	-100 v	-100 v
CS	10	10.02.01	Kwijtscheldingen	-100 v	-100 v	-150 v	-200 v	-200 v	-200 v
Verwerking belastingvoorstellen 2010 programma 10									
CS	10	10.02.01	OZB eigenaar woning	27 n					
CS	10	10.02.01	OZB eigenaar niet-woning	264 n					
CS	10	10.02.01	OZB gebruiker niet-woning	59 n					
CS	10	10.02.01	Hondenbelasting	37 n					
CS	10	10.02.01	Reclamebelasting	90 n					
Toevoegingen / onttrekkingen aan reserves									
CS	10	10.01.03	Toevoeging algemene reserve (Crematorium)	810 n					
Totaal programma 10				-1.319 v	311 n	286 n	86 n	86 n	86 n

Toelichting op afwijkingen:

CS Wethouders wedde /wachtgeld actualiseren

In verband met de verkiezingen hebben wijzigingen plaats gevonden in de samenstelling van het college. Vooralnog wordt rekening gehouden met € 200.000 hogere lasten. Hiervoor wordt een stelpost geraamd op programma 10. Bij de 2^e bestuursrapportage wordt dit verder uitgewerkt.

CS Verkoop Crematorium

De raad heeft op 19 januari ingestemd met de verkoop van het aandeel van de gemeente in Crematorium Haarlem B.V.. Per saldo levert deze verkoop de gemeente ongeveer € 1.377.000 op. Voor het aandelenbezit (balanswaarde € 45.000) ontvangt de gemeente Haarlem een koopsom van € 152.216. Voor de participatie, via Haarlem Commandite B.V. in het Crematorium C.V. wordt een koopsom van € 1.600.000 ontvangen. In een later stadium zal aan college en raad worden voorgelegd hoe om te gaan met Haarlem Commandite B.V.. Deze vennootschap heeft na afstoting van het aandeel in het crematorium geen activiteiten meer. De kapitaalverstrekking aan deze deelneming bedraagt € 330.000.

Een deel van de verkoopopbrengst wordt gebruikt voor de aanvulling van de voorziening grafleges, zie programma 9. Het restant (€ 810.000) wordt toegevoegd aan de algemene reserve.

CS Aframen stelpost inburgering

De gelden voor inburgering worden ontvangen via de algemene uitkering uit het gemeentefonds. Op programma 10 is een stelpost voor inburgering geraamd van € 630.000. Thans blijkt dat de kosten van de activiteiten op het gebied van inburgering lager uitvallen. Een deel van de stelpost kan derhalve vrijvallen.

CS Budget 40+ wijken

Het budget voor 40+ wijken wordt overgeheveld naar programma 9 (zie verder de toelichting bij dit programma).

CS Pensioenpremie

In de ramingen 2010 is rekening gehouden met een stijging van de salarislasten met 3% vanwege hogere pensioenpremies. De stichting pensioenfonds ABP heeft meegedeeld dat verhoging niet zal plaatsvinden.

CS Strategisch budgetteren

In de Kadernota 2009 is besloten strategisch te budgetteren. In de begroting 2010 is van diverse materiële budgetten 15% apart gezet op stelposten. De budgethouders trachten uit te komen met de resterende budgetten, de zogenaamde werkbudgetten. Indien het niet lukt om binnen het werkbudget te blijven, kan een budgethouder een verzoek doen om budget over te hevelen van een stelpost naar het betreffende werkbudget. Een overheveling wordt goedgekeurd als een verzoek voldoet aan de volgende criteria:

- 1) De uitgave is onvermijdbaar. D.w.z. dat de doelstelling van het betreffende product zonder de uitgave niet kan worden gerealiseerd;
- 2) De uitgave kan niet worden uitgesteld naar een volgend jaar;
- 3) De prestatie wordt in het lopende jaar geleverd.

Indien een verzoek niet voldoet aan deze criteria, wordt het voorgelegd aan het wekelijkse overleg van directie en hoofdafdelingsmanagers. Het overleg van directie en hoofdafdelingsmanagers neemt dan een besluit.

In de begroting 2010 is een bedrag van ruim € 8,8 miljoen op stelposten apart gezet. Na goedkeuring van een aantal overhevelingen van stelposten naar werkbudgetten en een aantal correcties op de begroting 2010 resteert een bedrag van bijna € 8,7 miljoen op stelposten. In de begroting 2010 is ervan uitgegaan dat strategisch budgetteren in 2010 € 1,8 miljoen oplevert, waarvan € 1 miljoen wordt ingezet ter dekking van de taakstelling inkoop.

M&S Stadskrant (en Inzine digitaal)

Het budget voor de stadskrant is in 2009 verlaagd i.v.m. het digitaal uitbrengen van de krant (€ 45.000). De besluitvorming hierover is echter nog niet afgerond. Van invloed zijn wettelijke vereisten (uit hoofde van de Wet algemene bepalingen omgevingsrecht (WABO) is het niet mogelijk om meldingen alleen digitaal te doen); maar vooral het doelgroepbereik. In dit verband wordt onderzocht of de stadskrant gebiedsgericht(er) kan worden ingericht en maandelijks kan worden uitgegeven, en de samenhang met de website verder kan worden verstevigd.

M&S Friciekosten DIV t.o.v. taakstelling 2010

In 2006 zijn taakstellingen vastgesteld voor diverse organisatieonderdelen. De laatste tranche voor invulling van die taakstelling is 2010. Voor de afdeling DIV van Middelen & Services was sprake van een taakstelling die door invoering van geautomatiseerde systemen gerealiseerd zou kunnen worden. Invoering hiervan is vertraagd, waardoor ook de capaciteitsvermindering stagneert.

M&S Schades gemeentelijke gebouwen

In januari is een boerderij afgebrand (total loss verklaard, maar onduidelijk of herbouwd wordt vanwege mogelijke sloop) en er is een dak van een gymlokaal ingestort (technisch onderzoek nog gaande, maar mogelijk door sneeuw hetgeen een gedekte gebeurtenis is). Het nadeel wordt voorlopig geraamd op € 250.000.

M&S Verminderde opbrengst VRK

Ter dekking van de transitiekosten van het uitwerkplan M&S is een schatting gemaakt van de opbrengsten, die door de dienstverlening aan de VRK nog over 2010 gegenereerd zullen worden (vanaf 2011 stopt deze dienstverlening. Thans blijkt dat de opbrengsten € 50.000 minder zullen bedragen.

M&S Op orde brengen licenties en onderhoudscontracten

De termijnen voor huidige licenties en daarbij behorende onderhoudscontracten voor kantoorsoftware en ICT infrastructuur zijn verlopen en zullen opnieuw afgesloten moeten worden. Daarnaast zal in het kader van de vervanging en vernieuwing ook een uitbreiding benodigd zijn. De verhoging van de budgetten wordt voorlopig geraamd op € 800.000. Verdere uitwerking van het ICT-masterplan kan nog wijziging in dit bedrag veroorzaken.

M&S Druk Bindwerk en Papier

Het budget voor Druk- bindwerk en papier is structureel ontoereikend. Al in 2009 is het budget eenmalig verhoogd met in totaal € 210.000. Desondanks is een overschrijding ontstaan van nog eens € 135.000. Onderdeel van dit budget zijn de huurkosten van de 'multifunctionals' (print/kopieer/scan). Begin 2010 vindt een nieuwe aanbesteding plaats en vanaf half 2010 zullen in fasen de multifunctionals worden vervangen. De structurele extra kosten kunnen dan worden beperkt.

M&S Port-/vracht en Koeriersdiensten

Voor het verzenden van post en de inschakeling van koeriersdiensten wordt scherp 'ingekocht'. Zo wordt post zoveel mogelijk per 48 uurs-bezorging tegen de meest voordelige tarieven verstuurd en gaat regiogebonden post via Paswerk. De hoeveelheid te verzenden post is echter niet te beïnvloeden. Structurele bijstelling van het budget (in de afgelopen jaren traden ook overschrijdingen op) is noodzakelijk.

M&S Verzekeringspremies

Voor de eigendommen- en brandverzekering dient een beurspolis te worden afgesloten, waarvoor een makelaarstaxatie van de eigendommen jaarlijks dient plaats te vinden. De fee van deze makelaar (€ 53.750) is niet meegenomen in de begroting. Daarnaast is de glasverzekering (€ 23.000) niet geraamd. Doorbelasting van deze kosten via de verhuur van een beperkt aantal panden levert een bescheiden beperking van deze verzekeringskosten op.

M&S Vergoeding proceskosten

Proceskostenvergoedingen stijgen structureel met 35 % ten opzichte van uitgaven in 2009. Dit komt neer op een verhoging van het budget met € 90.000 gebaseerd op een prognose voor 2010 van het aantal rechtszaken en het gemiddelde aantal zaken dat de gemeente verliest. Verhoging is het gevolg van de stijging van het aantal te verwachten rechtzaken (realiseren inhaalslag op bezwaar en beroep WWB) en de stijging van landelijke tarieven griffierecht en proceskostenvergoeding.

M&S Verhuiskosten Raaks- en Zijlpoort

Voor de verhuizingen naar de Raakspoort is geen budget begroot, het nadeel is in 2011 € 125.000. Het verhuishudget dat momenteel beschikbaar is, is hiervoor niet toereikend. In 2012 ontstaat een nadeel van € 150.000 voor verhuizing naar de Zijlpoort. De kosten zullen beperkt van omvang zijn, omdat op de nieuwe locaties het nieuw aan te schaffen meubilair geplaatst zal worden (zie investeringsplan).

CS Precario kabels en leidingen / Storting opbrengst in voorziening

De inkomsten uit precario op kabels en leidingen zullen in ieder geval in 2010 worden ontvangen. Voor de jaren daarna is dat nog onzeker. De opbrengst bedraagt 4 miljoen per jaar. Haarlem zal de ontvangen precario hoogst waarschijnlijk moeten terugbetalen aan PWN. Om hiervoor een toereikende voorziening te kunnen maken, wordt bovenstaande meevaller in de voorziening afwikkeling schadeclaims gestort.

CS Uitwerking raadsnotie Haarlem solidair met Haïti

Op 28 januari is de motie Haarlem solidair met Haïti behandeld in de raad. Het college heeft aangegeven terug te komen op de uitvoering van deze motie. Voorgesteld wordt € 50.000 in 2010 te dekken uit de ruimte voor "overige initiatieven voor sociale maatschappelijke doelen" uit het verzamelamendement begroting 2010. Aanvullend wordt voor 2011 en 2012 € 50.000 geraamd.

CS Belastingen

Dwanginvordering

In de jaarrekening 2009 zijn de opbrengsten dwanginvordering € 100.000 hoger dan begroot. De verwachting is dat deze hogere opbrengst structureel is.

Kwijtscheldingen

De aanvragen op kwijtscheldingen ontwikkelen zich minder negatief dan in de kadernota 2009 werd aangenomen.

CS Verwerking belastingvoorstellen

Op 17 december 2009 zijn de belastingvoorstellen door de raad vastgesteld. De verschillen tussen de geraamde opbrengst in de begroting 2010 en de herberekende opbrengst - op basis van de tarieven 2010 - worden hiermee verwerkt.

2.11 Overige financiële afwijkingen

In deze paragraaf van de bestuursrapportage zijn de financiële wijzigingen < € 50.000 en de financieel technische wijzigingen opgenomen.

Hfd. afd	Prg. nr	Product	Omschrijving	Budgettair effect (bedragen x € 1.000; v (-) is positief; n is nadelig)					
				2010	2011	2012	2013	2014	2015
CS	1	01.01.01	Indexering budget fractie-ondersteuning		5 n	5 n	5 n	5 n	5 n
CS	1	01.01.01	Verlaging accountantskosten	-20 v	-20 v	-20 v	-20 v	-20 v	-20 v
DV	1	01.03.01	Software	25 n	25 n	25 n	25 n	25 n	25 n
DV	1	01.03.02	Leges	-13 v					
DV	1	01.03.02	Overige baten goederen en diensten	15 n					
VVH	2	02.03.01	Marktgeden (verwerking belastingvoorstellen 2010)	-4 v					
VVH	2	02.03.01	Planschade WRO O de Bruinstraat 11	20 n					
VVH	2	02.03.01	Planschade WRO O de Bruinstraat 7	22 n					
VVH	2	02.03.01	Onderhoud vervoermiddelen	-2 v	-2 v	-2 v	-2 v	-2 v	-2 v
VVH	2	02.03.02	Communicatie en voorlichtingscampagne over handhaving	25 n					
VVH	2	02.03.02	Meeropbrengst Mulder boetes	-25 v					
VVH	2	02.03.02	Verlagen opbrengst markt	49 n					
VVH	2	02.03.02	Huis aan huis controle hondenbelasting	15 n	15 n	15 n	15 n	15 n	15 n
STZ	3	03.01.01	Eindafrekening fusie Haarlem Zuid-West	37 n					
STZ	4	04.03.03	HFC Haarlem	15 n					
STZ	5	05.04.01	Huuropbrengsten (verwerking nota 2009/173397)	-21 v	-21 v	-21 v	-21 v	-21 v	-21 v
STZ	6	06.02.07	Toevoeging Fonds archeologie	37 n	37 n	37 n	37 n	37 n	37 n
STZ	6	06.03.02	Representatie bestuur i.h.k.v. Haarlemse Honkbalweek	5 n		5 n		5 n	
SZW	7	07.03.03	Afbouw van de kredietportefeuille	40 n					
STZ	9	09.01.07	Geluidsmeting Schiphol	8 n					
WZ	9	09.02.04	Overboeking onderhoud speeltuinen naar Vastgoed	-32 v	-32 v	-32 v	-32 v	-32 v	-32 v
STZ	5	05.04.01	Overboeking onderhoud speeltuinen naar Vastgoed	32 n	32 n	32 n	32 n	32 n	32 n
WZ	9	09.03.01	Vervallen bijdrage Bloemendaal onderhoud gemeaal Houtvaarkade	1 n	1 n	1 n	1 n	1 n	1 n
CS	10	10.01.04	Aframen stelpost veiligheid	-5 v					
VVH	8	08.03.01	Budget voor uitgaven uitvoering parkeerproducten	-30 v	-30 v	-30 v	-30 v	-30 v	-30 v
VVH	10	10.01.05	Budget voor uitgaven uitvoering parkeerproducten	30 n	30 n	30 n	30 n	30 n	30 n
VVH	10	10.01.05	Structureel budget handhaving westelijk tuinbouwgebied	39 n	39 n	39 n	39 n	39 n	39 n
VVH	10	10.01.05	Uitbreiding belanghebbende gebied vergunningverlening Rozenprieel	27 n	27 n	27 n	27 n	27 n	27 n
VVH	10	10.01.05	Uitbreiding belanghebbende gebied handhaving Rozenprieel	27 n	27 n	27 n	27 n	27 n	27 n
VVH	10	10.01.05	Overig onderhoud	2 n	2 n	2 n	2 n	2 n	2 n
M&S	10	10.01.05	Wegwerken achterstanden archief afdeling Milieu	25 n					
M&S	10	10.01.05	Rechtskundige bijstand	40 n					
M&S	10	10.01.05	Vakliteratuur	30 n					
M&S	10	10.01.05	Knipselkrant	5 n	5 n	5 n	5 n	5 n	5 n
M&S	10	10.01.05	Inkomsten verzelfstandigde onderdelen (PSA inkomsten)	-25 v	-25 v	-25 v	-25 v	-25 v	-25 v
M&S	10	10.01.05	Luchtfoto's	20 n	20 n	20 n	20 n	20 n	20 n
Toevoegingen / onttrekkingen aan reserves									
STZ	3	03.01.01	Reserve Wmo: dekking fusie Haarlem Zuid-West	-37 v					
Totaal kleine wijzigingen				377 n	135 n	140 n	135 n	140 n	135 n

2.12 Samenvatting financiële afwijkingen

In onderstaande tabel worden alle mutaties genoemd bij de afzonderlijke programma's nog een keer op een rijtje gezet.

Hfd. afd	Prg. nr	Product	Omschrijving	Budgettair effect (bedragen x € 1.000; v (-) is positief; n is nadelig)					
				2010	2011	2012	2013	2014	2015
CS	1	01.01.01	Indexering budget fractie-ondersteuning		5 n	5 n	5 n	5 n	5 n
CS	1	01.01.01	Verlaging accountantskosten	-20 v	-20 v	-20 v	-20 v	-20 v	-20 v
DV	1	01.03.01	Inkomensoverdrachten aan het Rijk	20 n					
DV	1	01.03.01	Leges burgerzaken	-75 v					
DV	1	01.03.01	Leges huwelijken	20 n					
DV	1	01.03.01	Secretarieleges	13 n					
DV	1	01.03.01	Software	25 n	25 n	25 n	25 n	25 n	25 n
DV	1	01.03.02	Precariorechten	80 n	80 n	80 n	80 n	80 n	80 n
DV	1	01.03.02	Leges	-13 v					
DV	1	01.03.02	Overige baten goederen en diensten	15 n					
DV	1	01.03.03	Verkiezingen voor de Tweede Kamer 2010	170 n					
VVH	2	02.01.01	Nazorg ex gedetineerden	-138 v					
VVH	2	02.01.01	Tijdelijk uitbreiding formatie tbv nazorg ex gedetineerden	138 n					
VVH	2	02.01.01	Leges drank en horeca (aframen huidige leges)	44 n	44 n	44 n	44 n	44 n	44 n
VVH	2	02.03.01	Opbrengst leges drank en horeca	-103 v	-103 v	-103 v	-103 v	-103 v	-103 v
VVH	2	02.03.01	Uitvoeren van drank en horeca beleid	56 n	56 n	56 n	56 n	56 n	56 n
VVH	2	02.03.01	Marktgeden (verwerking belastingvoorstellen 2010)	-4 v					
VVH	2	02.03.01	Planschade WRO O de Bruinstraat 11	20 n					
VVH	2	02.03.01	Planschade WRO O de Bruinstraat 7	22 n					
VVH	2	02.03.01	Onderhoud vervoermiddelen	-2 v	-2 v	-2 v	-2 v	-2 v	-2 v
VVH	2	02.03.02	Communicatie en voorlichtingscampagne over handhaving	25 n					
VVH	2	02.03.02	Meeropbrengst Mulder boetes	-25 v					
VVH	2	02.03.02	Verlagen opbrengst markt	49 n					
VVH	2	02.03.02	Huis aan huis controle hondenbelasting	15 n	15 n	15 n	15 n	15 n	15 n
STZ	3	03.01.01	Eindafrekening fusie Haarlem Zuid-West	37 n					
DV	3	03.02.01	Eigen bijdrage huishoudelijke hulp	-240 v	-240 v	-240 v	-240 v	-240 v	-240 v
DV	3	03.02.01	Overige diensten Wmo	200 n	150 n	150 n	150 n	150 n	150 n
DV	3	03.02.01	Eindafrekening Wet voorziening gehandicapten dure woningaanpassingen	-138 v					
DV	3	03.02.01	Huishoudelijke hulp	pm					
DV	3	03.02.01	Wmo experiment: markt plaats hulp bij het huishouden, zorg ruil en buurtdiensten	193 n					
STZ	3	03.02.01	Bijdrage Rijk Wmo	830 n	830 n	830 n	830 n	830 n	830 n
DV	3	03.02.01	Project verbeteren afstemming met ziekenhuizen, verpleeg- en revalidatie-instellingen	35 n					
DV	3	03.02.01	Project wijziging AWBZ i.v.m. verdere extramuralisatie	55 n					
DV	3	03.02.01	Project eenmalige uitbreiding woningen, geschikt voor mensen met een beperking	70 n					
DV	3	03.02.01	Project van beslis naar kwaliteit	100 n					
STZ	3	03.02.01	Projecten Collectieve Preventie Geestelijke Gezondheid Zorg	92 n					
STZ	3	03.02.01	Mantelzorg	50 n					
STZ	3	03.02.01	Subsidies Wonen, Welzijn en Zorg 2010	122 n					
STZ	3	03.02.01	Vervallen Wmo bus	-50 v	-50 v				
STZ	3	03.02.01	Geen onderzoek allochtone ouderen	-40 v					
STZ	4	04.01.02	Maatschappelijke stages (taakmutatie algemene uitkering)	101 n	158 n	158 n	158 n	158 n	158 n
STZ	4	04.01.03	Pension Spaarbezicht	244 n					
STZ	4	04.02.01	Impulsregeling Brede School	186 n	186 n	186 n	186 n	186 n	186 n
STZ	4	04.02.01	WEB regio (bijdrage rijk)	587 n	587 n	587 n	587 n	587 n	587 n
STZ	4	04.02.01	WEB regio (lasten)	-587 v	-587 v	-587 v	-587 v	-587 v	-587 v
STZ	4	04.02.02	Regionaal Meld- en Coördinatiefunctie (RMC) (lasten)	-76 v	-76 v	-76 v	-76 v	-76 v	-76 v
STZ	4	04.02.02	Regionaal Meld- en Coördinatiefunctie (RMC) (bijdrage rijk)	76 n	76 n	76 n	76 n	76 n	76 n
STZ	4	04.03.03	SRO	155 n	155 n	155 n	155 n	155 n	155 n
STZ	4	04.03.03	HFC Haarlem	15 n					
STZ	5	05.04.01	Slopen staantribunes Haarlem Stadion	200 n					
STZ	5	05.04.01	Huuropbrengsten (verwerking nota 2009/173397)	-21 v	-21 v	-21 v	-21 v	-21 v	-21 v
STZ	5	05.04.01	Overboeking onderhoud speeltuinen naar Vastgoed	32 n	32 n	32 n	32 n	32 n	32 n
STZ	6	06.02.02	Subsidie Frans Halsmuseum	141 n	141 n	141 n	141 n	141 n	141 n
STZ	6	06.02.02	Subsidie Frans Halsmuseum	60 n	60 n	60 n	60 n	60 n	60 n
STZ	6	06.02.02	Afrekening balanspost Frans Halsmuseum	99 n					
STZ	6	06.02.02	Subsidie Frans Halsmuseum (i.v.m. huur)	165 n	165 n	165 n	165 n	165 n	165 n
STZ	6	06.02.02	Verhuiskosten	130 n					
STZ	6	06.02.07	Toevoeging Fonds archeologie	37 n	37 n	37 n	37 n	37 n	37 n
STZ	6	06.03.02	Representatie bestuur i.h.k.v. Haarlemse Honkbalweek	5 n		5 n		5 n	
SZW	7	07.01.01	Participatiebudget: WEB	798 n	798 n	798 n			
SZW	7	07.01.01	Participatiebudget: WEB	-798 v	-798 v	-798 v			
SZW	7	07.01.01	Participatiebudget: WI	2.100 n	2.100 n	2.100 n			
SZW	7	07.01.01	Participatiebudget: WI	-2.100 v	-2.100 v	-2.100 v			
SZW	7	07.01.01	Verlaging rijksbijdrage Werkdeel Wwb 2010	1.311 n					
SZW	7	07.01.01	Vrijval Werkdeel Wwb balans	-1.310 v					
SZW	7	07.01.03	Hogere doorbetaling naar de WSW-bedrijven	1.517 n					
SZW	7	07.01.03	Beschikking rijk bijdrage voor realisatie van 729 fulltime Wsw-plaatsen.	-1.517 v					

Hfd. afd	Prg. nr	Product	Omschrijving	Budgettair effect (bedragen x € 1.000; v (-) is positief; n is nadelig)					
				2010	2011	2012	2013	2014	2015
SZW	7	07.02.01	Inkomensdeel Wwb	-3.500 v	-3.000 v	-2.000 v	-1.000 v	-500 v	pm
SZW	7	07.02.01	Overheveling inkomensdeel Wwb naar Wet investering jongeren	3.247 n	3.247 n	3.247 n	3.247 n	3.247 n	3.247 n
SZW	7	07.02.01	Overheveling inkomensdeel Wwb naar Wet investering jongeren	-3.247 v	-3.247 v	-3.247 v	-3.247 v	-3.247 v	-3.247 v
SZW	7	07.02.01	Vervallen geraamde formatieuitbreiding SZW	-200 v	-200 v	-200 v	-200 v	-200 v	-200 v
SZW	7	07.02.02	Bijstelling Wwik	15 n					
SZW	7	07.02.02	Bijstelling Wwik	-15 v					
SZW	7	07.03.01	Uitvoering nota 'Kansen voor de jeugd II'	200 n	200 n				
SZW	7	07.03.01	Hogere uitgaven budget "langurigheidstoelag"	300 n					
SZW	7	07.03.01	Hogere uitgaven budget "regeling onvermijdbare schoolkosten"	100 n					
SZW	7	07.03.03	Uitvoering van niet begrote preventieactiviteiten	60 n					
SZW	7	07.03.03	Hogere bijdrage gemeenten in Zuid Kennemerland voor SHV	-60 v					
SZW	7	07.03.03	Afbouw van de kredietportefeuille	40 n					
WZ	8	08.03.01	Aanpassen parkeerbanen aan werkelijkheid	1.676 n	976 n	976 n	976 n	976 n	976 n
VVH	8	08.03.01	Budget voor uitgaven uitvoering parkeerproducten	-30 v	-30 v	-30 v	-30 v	-30 v	-30 v
WZ	9	09.01.01	Beschikbaar krijgen budget 40+ wijken	2.000 n					
WZ	9	09.01.03	Hogere opbrengst Begraafplaatsen	-100 v	-100 v	-100 v	-100 v	-100 v	-100 v
WZ	9	09.01.03	Begraafrechten	-53 v					
WZ	9	09.01.03	Aanvulling voorziening grafleges (uit verkoop crematorium)	660 n					
WZ	9	09.01.03	Vrijval jaarlijkse dotatie voorziening grafleges	-93 v	-93 v	-93 v	-93 v	-93 v	-93 v
STZ	9	09.01.07	Besteding Slok / Haarlem Klimaat Neutraal	322 n	85	43			
STZ	9	09.01.07	Vrijval balansposten milieu	-163 v					
STZ	9	09.01.07	Geluidsmeting Schiphol	8 n					
WZ	9	09.02.01	Verlaging bijdrage onderhoud Zuidtangent aan Provincie	-94 v	-94 v	-94 v	-94 v	-94 v	-94 v
WZ	9	09.02.01	Korrektie doorberekende uren Ingenieursbureau	-279 v	-279 v	-279 v	-279 v	-279 v	-279 v
WZ	9	09.02.04	Overboeking onderhoud speeltuinen naar Vastgoed	-32 v	-32 v	-32 v	-32 v	-32 v	-32 v
WZ	9	09.02.05	Overschrijding kosten gladheidbestrijding	300 n					
CS	9	09.03.01	Rioolheffing	92 n					
WZ	9	09.03.01	Vervallen bijdrage Bloemendaal onderhoud gemaal Houtvaarkade	1 n	1 n	1 n	1 n	1 n	1 n
WZ	9	09.03.01	Wijziging begrotingspost stelpost strategisch budgetteren	-7 v	-7 v	-7 v	-7 v	-7 v	-7 v
WZ	9	09.03.01	Wijziging begrotingspost stelpost strategisch budgetteren	7 n	7 n	7 n	7 n	7 n	7 n
WZ	9	09.04.01	Overeenkomst Rijnland	-734 v					
WZ	9	09.04.01	Ten onrechte doorbelaste investeringslasten Integraal Waterplan	60 n					
CS	9	09.05.01	Afvalstoffenheffing	-424 v					
WZ	9	09.05.01	Reinigingsrecht	-35 v					
CS	10	10.01.02	Wethouders wedde-wachtgeld actualiseren	200 n	200 n	200 n	200 n	200 n	200 n
CS	10	10.01.02	Verkoop Crematorium	-152 v					
CS	10	10.01.03	Verkoop Crematorium	-1.600 v					
CS	10	10.01.03	Afboeken aandelen balans	375 n					
CS	10	10.01.04	Aframen stelpost inburgering	-497 v	-497 v	-497 v	-497 v	-497 v	-497 v
CS	10	10.01.04	Beschikbaar krijgen budget 40+ wijken	-2.000 v					
CS	10	10.01.04	Pensioenpremie	-547 v	-547 v	-547 v	-547 v	-547 v	-547 v
CS	10	10.01.04	Strategisch budgetteren	pm					
CS	10	10.01.04	Aframen stelpost veiligheid	-5 v					
M&S	10	10.01.05	Stadskrant (en Inzine digitaal)	90 n					
M&S	10	10.01.05	Frictie DIV tov taakstelling 2010	600 n					
M&S	10	10.01.05	Schades gemeentelijke gebouwen	250 n					
M&S	10	10.01.05	Op orde brengen licenties en onderhoudscontracten	400 n	800 n	800 n	800 n	800 n	800 n
M&S	10	10.01.05	Druk-, bindwerk en papier	200 n	155 n	155 n	155 n	155 n	155 n
M&S	10	10.01.05	Porti/vracht en Koeriersdiensten	90 n	90 n	90 n	90 n	90 n	90 n
M&S	10	10.01.05	Verzekeringspremies	95 n	95 n	95 n	95 n	95 n	95 n
M&S	10	10.01.05	Vergoeding proceskosten	90 n	90 n	90 n	90 n	90 n	90 n
M&S	10	10.01.05	Verhuiskosten Raaks- en Zijlpoort		125 n	150 n			
VVH	10	10.01.05	Budget voor uitgaven uitvoering parkeerproducten	30 n	30 n	30 n	30 n	30 n	30 n
VVH	10	10.01.05	Structureel budget handhaving westelijk tuinbouwgebied	39 n	39 n	39 n	39 n	39 n	39 n
VVH	10	10.01.05	Uitbreiding belanghebbende gebied vergunningverlening Rozenprieel	27 n	27 n	27 n	27 n	27 n	27 n
VVH	10	10.01.05	Uitbreiding belanghebbende gebied handhaving Rozenprieel	27 n	27 n	27 n	27 n	27 n	27 n
VVH	10	10.01.05	Overig onderhoud	2 n	2 n	2 n	2 n	2 n	2 n
M&S	10	10.01.05	Wegwerken achterstanden archief afdeling Milieu	25 n					
M&S	10	10.01.05	Rechtskundige bijstand	40 n					
M&S	10	10.01.05	Vakliteratuur	30 n					
M&S	10	10.01.05	Knipselkrant	5 n	5 n	5 n	5 n	5 n	5 n
M&S	10	10.01.05	Inkomsten verzelfstandigde onderdelen (PSA inkomsten)	-25 v	-25 v	-25 v	-25 v	-25 v	-25 v
M&S	10	10.01.05	Luchtfoto's	20 n	20 n	20 n	20 n	20 n	20 n
CS	10	10.02.01	Precario kabels en leidingen	-4.100 v	pm	pm	pm	pm	pm
CS	10	10.02.01	Storting opbrengst precario kabels en leidingen in voorziening terugbetalen	4.100 n					
CS	10	10.02.01	Dwanginvordering	-100 v	-100 v	-100 v	-100 v	-100 v	-100 v
CS	10	10.02.01	Kwijtscheldingen	-100 v	-100 v	-150 v	-200 v	-200 v	-200 v
CS	10	10.02.01	OZB eigenaar woning	27 n					
CS	10	10.02.01	OZB eigenaar niet-woning	264 n					
CS	10	10.02.01	OZB gebruiker niet-woning	59 n					

Hfd. afd	Prg. nr	Product	Omschrijving	Budgettair effect (bedragen x € 1.000; v (-) is positief; n is nadelig)					
				2010	2011	2012	2013	2014	2015
CS	10	10.02.01	Hondenbelasting	37 n					
CS	10	10.02.01	Reclamebelasting	90 n					
Toevoegingen / onttrekkingen aan reserves									
DV	1	01.03.03	Verkiezingen voor de Tweede Kamer 2010	-170 v					
STZ	3	03.01.01	Reserve Wmo: dekking fusie Haarlem Zuid-West	-37 v					
DV	3	03.02.01	Reserve innovatiebudget Wmo: dekking: Wmo experiment marktplaats hulp bij het huishouden, zorgruil en buurtdiensten	-193 v					
STZ	3	03.02.01	Reserve Wmo: dekking Projecten Collectieve Preventie Geestelijke Gezondheid Zorg	-92 v					
STZ	3	03.02.01	Reserve Wmo: dekking Mantelzorg	-50 v					
STZ	3	03.02.01	Reserve Wmo: dekking Subsidies Wonen, Welzijn en Zorg 2010	-122 v					
DV	3	03.02.01	Reserve Wmo: Project verbeteren afstemming met ziekenhuizen, verpleeg- en revalidatie-instellingen		-35 v				
DV	3	03.02.01	Reserve Wmo: Project wijziging AWBZ i.v.m. verdere extramuralisatie		-55 v				
DV	3	03.02.01	Reserve Wmo: Project eenmalige uitbreiding woningen, geschikt voor		-70 v				
DV	3	03.02.01	Reserve Wmo: Project van beslis naar kwaliteit		-100 v				
STZ	3	03.02.01	Terugdraaien onttrekking Wmo reserve: Wmo bus	50 n	50 n				
STZ	3	03.02.01	Terugdraaien onttrekking Wmo reserve: geen onderzoek allochtone ouderen	40 n					
STZ	4	04.01.03	Reserve Wmo: dekking Pension Spaarzicht	-244 v					
SZW	7	070301	Onttrekken reserve uitvoering nota 'Kansen voor de jeugd II'	-200 v	-200 v				
STZ	9	09.01.07	Instellen reserve Slok/Haarlem Klimaat Neutraal	163 n	-85 v	-43 v			
CS	10	10.01.03	Toevoeging algemene reserve (Crematorium)	810 n					
			Reserve Innovatiebudget Wmo (correctie berap 2009-2)	-175 v					
			Reserve Wmo (correctie berap 2009-2)	175 n					
Totaal alle wijzigingen				836 n	-662 v	318 n	1.113 n	1.618 n	2.113 n

3. Voortgang grote projecten

1. Inleiding

De gevolgen van de huidige markt dwingen de gemeente Haarlem om keuzes te maken: welke projecten moeten door, welke kunnen op een andere manier door en voor welke projecten moet geaccepteerd worden dat vertraging onafwendbaar is. In deze notitie worden deze keuzes nog niet gemaakt. Ingegaan wordt op de huidige stand van zaken met de wetenschap van nu. De komende maanden zullen de projecten nauwlettend gevolgd worden en waar nodig wordt bijgestuurd aan de hand van:

- Gewijzigde prioriteitsstelling door het nieuwe college
- Toepassing mogelijkheden crisis- en herstelwet
- Gewenste bijstelling van het geldend beleid door het nieuwe college

Uitgangspunt blijft dat de afgesproken doelstellingen en daarmee samenhangende kwaliteit in de projecten voldoende op niveau blijven.

2. Doel

Dit hoofdstuk heeft tot doel om nader in te zoomen op projecten die 'last' hebben van de kredietcrisis. Projecten waar sprake is van feitelijke vertraging en/of een risico op verdere vertraging en afstel.

3. Huidige markt

De marktsituatie ten opzichte van de vorige notitie is niet gewijzigd. De kredietcrisis heeft een ingrijpende uitwerking gehad op de vastgoedmarkt. De analyse is nog steeds dat marktpartijen (en in toenemende mate ook de corporaties) in meerdere of mindere mate kampen met een tekort aan liquide middelen en financieringsmogelijkheden. De kopers- en huurderstaking én de terughoudendheid van de banken bij het verstrekken van leningen zijn hier nog steeds mede debet aan.

Het belangrijkste effect voor de gemeente Haarlem is dat het leidt tot vertraging van gronduitgifte en - als gevolg daarvan - renteverliezen. De meeste projecten hebben hiermee te maken. Verder zien we dat er vertraging optreedt bij de naleving van contracten, ontwikkelende partijen willen onderhandelen over contract of zelfs niet meer komt tot contracteren. Zelfs corporaties ondervinden problemen bij de uitvoering van hun nieuwbouwprojecten, hetgeen merkbaar gaat worden bij de uitvoering van de transformatieprojecten en de bouwenvelop (het convenant wonen).

Nu de kredietcrisis de projecten raakt, blijkt ook dat het ambitieniveau van de gemeente ten opzichte van de markt in het verleden hoog was. Veel projecten zijn aan elkaar gekoppeld; de opbrengst van het ene gebouw dient als dekking voor de ontwikkeling van een nieuw project. Als gevolg van de kredietcrisis zijn opbrengsten onzeker geworden of zijn voorlopig niet haalbaar. Lastig is bovendien dat ook corporaties soms gekoppeld zijn aan projecten waardoor de gemeente minder invloed heeft op beslissingen. Tenslotte blijkt dat de contractvorm tot vertraging en uitstel kan leiden.

4. Centrum, Zuid & West

Op de bestuursrapportage lijst grote projecten staan 3 fysieke bouwprojecten waarop de kredietcrisis geen effect heeft c.q. de gemeente geen financieel risico loopt: 1. Project European is vrijwel afgerond (en afgerekend); 2. Parkeergarage Centrum-Zuid. Dit project is in 2009 opgestart en gebeurt in samenwerking met de provincie Noord-Holland, die daarvoor inmiddels de financiële middelen heeft gereserveerd. De provincie realiseert de ondergrondse garage en de gemeente gaat huren. Als gemeente dragen wij zodoende risico in de exploitatie, maar dat is uitonderhandeld; 3. Een onderzoek naar de uitbreiding van de parkeergarage de Kamp, in combinatie met de zoektocht naar een nieuwe parkeergarage aan de oostzijde van het centrum. Dit onderzoek is stilgelegd tot de komst van het nieuwe college. Het college dient een besluit te nemen over al dan niet hervatten.

De resterende bouwprojecten kennen als gevolg van de huidige marktsituatie bedreigingen in de vorm van stagnatie of uitstel, met als gevolg vertragingsschade en kans op verslechtering eindresultaat.

Raaks

Project Raaks is opgesplitst in drie afzonderlijke bouwprojecten (Raaks, Raaksbruggen en Parkeergarage), die samen één geheel maken. Het totale project is vergevorderd. Wel herbezint de ontwikkelaar zich op de realisatie van de laatste twee deelprojecten. Het project zou financieel gezien in 4 deelprojecten kunnen worden onderscheiden:

Vastgoedproject Raaks

Hier is het effect van de kredietcrisis het sterkst. Het merendeel van de woningen is gebouwd. Stagnatie van de vraag resulteert in herbezinning op het laatste deelproject, waarvoor de bouwvergunning niet wordt geëffectueerd. Er bestaan eensluidende afspraken over de verkoop van de grond. Het zal de gemeente 1 miljoen euro aan minder opbrengsten opleveren als het laatste deelproject niet wordt gerealiseerd. Daarenboven is de afspraak met de ontwikkelaar dat de fietsenstalling voor de gemeentelijke concernhuisvesting ondergronds in één van deze projecten zou worden gerealiseerd. Daarvoor moet nog een bedrag worden afgesproken en die financiering moet nog geregeld worden (in totaal 700.000 euro, waarvan 300.000 uit het project moet komen).

De parkeergarage

Die wordt binnenkort opgeleverd binnen de daarover eerder gemaakte afspraken.

De raaksbruggen (aansluiting van de parkeergarage op de openbare weg)

Het lag in de bedoeling een forse reconstructie van de Raaksbruggen te realiseren. Dat gebeurt niet, ook omdat een provinciale subsidie achterwege blijft. Nu is gekozen voor een goedkopere variant. De kosten zijn begroot en de raad is op 11-3-2010 akkoord gegaan met een kredietaanvraag. In die kredietaanvraag wordt ook een raadsmotie t.b.v. het autoluw maken van de Zijlstraat meegenomen.

De openbare ruimte om het vastgoedproject heen

De omliggende straten worden opnieuw ingericht, het riool wordt vervangen en t.b.v. de nieuwe gemeentelijke huisvesting wordt een 'Warmte Koude Opslag' gerealiseerd. Deze kosten worden door de gemeente gedragen. De uitvoering is niet kredietcrisis-gevoelig.

Brinkman

Het gebouw, dat voor circa de helft gemeentelijk eigendom is, wordt verkocht ter dekking van de kosten voor de nieuwe gemeentelijke huisvesting. De huidige marktomstandigheden / kredietcrisis hebben als gevolg dat de verkoopprijs sterk onder druk staat: in deze tijd is het ongunstig om vastgoed te verkopen. Tevens lijkt de beoogde herontwikkeling van het gehele plan, waarvoor door de gemeente een gebiedsvisie is opgesteld, in de komende jaren door de kredietcrisis onhaalbaar. Die visie biedt overigens ruime mogelijkheden voor herontwikkeling.

De Remise

Het project Remise (voormalig Connexxion) betreft een particulier initiatief en staat onder druk van de kredietcrisis. Het gaat om een voor Haarlem-west omvangrijk en belangrijk bouwproject (meer dan 300 woningen en een voorzieningencluster) bouwproject. De woningtypologie moet worden herzien (sluit onvoldoende aan op de markt vraag) en de kosten zijn te hoog, waarmee het Masterplan dat in samenspraak met de buurt is opgezet, mogelijk op de helling komt. De gemeente heeft veel belang bij de impuls die het project kan geven aan Haarlem-west.

Egelantier / Koningstein (maar ook VU Leidsevaart, Klein Heiligland etc)

De verkoop van deze gebouwen / locaties dient, net als bij gebouw Brinkman, ter dekking van de kosten van de nieuwbouw van het stadskantoor, danwel het CCVT. Eenzelfde constatering,

namelijk dat het een ongunstige tijd is voor de verkoop, kan worden gedaan voor deze projecten/initiatieven.

5. Spoorzone

De ambitie van het programma Spoorzone is een transformatie en intensivering van woon- en werkfuncties. In de afgelopen collegeperiode is gewerkt aan de uitvoering van die ambitie. Er zijn meerdere projecten die in verschillende stadia verkeren.

De projecten Oostpoort 1, Oostpoort 3 en Thorbeckebuurt zijn nagenoeg afgerond. Het project Oostpoort 1 is klaar met uitzondering van de ontwikkeling van een laatste kantoorgebouw. De exploitatie van Oostpoort 1 zal geliquideerd worden en het eindsaldo zal naar de vereveningsexploitatie vloeien. Het project Oostpoort 3 (Stadion Zuiderpolder) is in 2009 stopgezet. De laatste hand wordt gelegd aan het afronden van de ontbindingsovereenkomst met de ontwikkelaar Fortress. Het project Thorbeckebuurt verkeert in een afrondend stadium. De aanleg van de Fly-over bij de N200 verkeert in uitvoering. De financiering geschiedt vanuit het IP en kent een risico in die zin dat de ontwikkeling wordt gefinancierd uit de opbrengsten van project Land in Zicht, een ontwikkeling die in ieder geval in tijd zal uitlopen en wellicht ook minder opbrengt dan was voorzien. Bij de jaarrekening 2009 is een voorziening getroffen om de rentelasten hiervan op te kunnen vangen. Daarnaast dient niet onvermeld te blijven dat de datum waarop het project gerealiseerd dient te zijn volgens de subsidie voorwaarden te weten 1 januari 2012 een grote druk legt op het project.

Oostpoort 2, Scheepmakerskwartier (met Drijfriemenfabriek), Gonnetbuurt en Stationsplein (met Prinsen Bolwerk 3), zijn projecten die worden toegelicht omdat daar sprake is van stagnatie dan wel van een financieel risico.

Oostpoort 2

De grondexploitatie is geopend, de verwachte grondopbrengsten moeten echter als gevolg van de economische crisis worden herzien. De uitkomst van de gebiedsvisie Oostradiaal is van invloed op de ontwikkelingsmogelijkheden van het gebied rondom station Spaarnwoude. Een aantal marktpartijen heeft interesse getoond in ontwikkeling van een kantoren- en hotellocatie. Hoewel de ontwikkeling wordt getemporiseerd lijkt het belang van het reserveren van de gronden ten behoeve van kantoorontwikkeling en bedrijven die worden verkocht op het moment dat de markt erom vraagt van groot belang voor Haarlem. Feit is dat als gevolg van de stagnatie de inkomsten uiteindelijk lager zullen zijn dan aanvankelijk gedacht en dat er rente derving plaatsvindt omdat de inkomsten later zullen plaatsvinden.

Scheepmakerskwartier en Drijfriemenfabriek

De afgelopen jaren is intensief gewerkt met ontwikkelaar De Principaal aan de totstandkoming van een programma waarbij op een strategische locatie in de binnenstad van Haarlem op een voormalig bedrijventerrein een nieuwe stedelijke ontwikkeling zou plaatsvinden. Deze ontwikkeling voorziet in een stadshaven, wonen, werken en recreëren. De Principaal heeft te kennen gegeven de uitgewerkte plannen financieel niet rond te krijgen. De raad is voorgesteld in mei van dit jaar een besluit te nemen over de mogelijke doorgang van het project waarbij aangetekend moet worden dat de gemeente inkomsten derft als gevolg van het niet, dan wel later, kunnen verkopen van haar bezit aangezien de onderhoudskosten doorlopen en het risico reëel is dat de gemeente voor haar bezittingen minder opbrengsten zal verwerven dan was voorzien en er om die reden ook rente wordt misgelopen.

De Drijfriemenfabriek is een apart benoemd project binnen het Scheepmakerskwartier. Het project maakt deel uit van het gebied dat betrokken is bij de ontwikkeling door De Principaal. Afgelopen jaar is onderzocht of deze plek geschikt is voor Holland Casino om zich in Haarlem te vestigen. Als gevolg van onzekere exploitatieregels van het Rijk en de economische crisis heeft Holland Casino daarvan afgezien. De locatie zou ook geschikt zijn om het CCVT (centrum voor cultuureducatie en vrije tijd) in de toekomst te huisvesten. Ook voor deze locatie geldt dan er de gemeente inkomsten misloopt als gevolg van het uitstellen van de plannen.

Stationsplein en Prinsen Bolwerk 3

Onder het project Stationsplein vallen verschillende deelprojecten:

- Fietsenkelder en –carré
- Inrichting Stationsplein met nieuw busstation
- Inrichting Jansweg/Kruisweg
- Fietsenflat aan het Kennemerplein

De uitvoering van het project ligt op schema. De financiering van het project Stationsplein is voor een groot deel afhankelijk van externe subsidiestromen die dwingende deadlines kennen. Daarnaast wordt het project gefinancierd uit verkoop van gemeentelijke eigendommen, waaronder Prinsen Bolwerk 3 en het parkeerterrein bij Nedtrain dat als gevolg van de kredietcrisis nog niet is verkocht en bovendien te maken heeft met tegenvallende opbrengsten. Als gevolg daarvan moeten er extra kosten worden gemaakt voor het onderhoud van Prinsen Bolwerk 3, lopen we rente inkomsten mis en moet er rekening worden gehouden met lagere opbrengsten. Aan de uitgavenkant is de verwachting dat er een aanbestedingsvoordeel te behalen is.

Gonnetbuurt

Dit project verkeert nog in de initiatief- definitiefase en is nog geen project waarvoor een grondexploitatie is geopend. De gemeente heeft het ruimtelijk functioneel plan vastgesteld dat door ontwikkelaars Ymere en Synchron in samenwerking met Hensen als particulier eigenaar is uitgewerkt. De planvorming bevindt zich nog in de definitiefase. Het HAL gebouw is voor Ymere lange tijd een financieel struikelblok geweest bij de herontwikkeling. Inmiddels heeft Ymere deze verliezen afgeboekt en ontstaat er ruimte voor realisering van de plannen. De gemeente heeft in het gebied weinig positie en speelt een terughoudende rol. Het rioolgemaal wordt wel vervangen en het plan is om boven het nieuwe gemaal de gymzaal voor de school De Kring te realiseren waarmee een deel van het plan wordt uitgevoerd.

6. Haarlem Oost (Zomerzone)

Op de bestuursrapportage lijst staan 4 projecten waarop de kredietcrisis geen effect heeft c.q. de gemeente geen financieel risico loopt. 1. De FUCA-projecten zijn praktisch afgerond. De werkzaamheden aan de panden in de Dyserinckstraat zijn formeel gestart. 2. DSK I wordt gebouwd. De corporatie wil meer woningen in de verhuur plaatsen, ook voor de herhuisvesting van bewoners uit de Zuidstrook Slachthuisbuurt. 3. Het woonwagencentrum Oorkondelaan wordt opgeleverd. De verhuizing van de wagens is gepland in mei a.s. 4. Reinaldapark wordt gefaseerd aangepakt.

Drie projecten hebben geopende grondexploitaties en kennen als gevolg van de huidige marktsituatie bedreigingen in de vorm van stagnatie, met als gevolg vertragingsschade en kans op verslechtering van het eindresultaat.: DSK II en III en de Zuidstrook Slachthuisbuurt. Twee projecten bevinden zich nog in de initiatie- en definitiefase: Slachthuissterrein en Beatrixplein.

DSK II en III

De bebouwing van DSK II was een verstrengeling van een nieuwe school en dertig appartementen. Het stagneren van de koopmarkt voor woningen leverde het gevaar op dat de school pas later gebouwd kon worden. Het plan wordt momenteel heroverwogen d.w.z. vereenvoudigd; de school en de woningen te splitsen, zodat de school en de woningen afzonderlijk gebouwd kunnen worden als de markt daar aanleiding voor geeft. De appartementen zijn voor een gedeelte omgezet in grondgebonden stadswoningen, wat ook betekent dat er geen parkeerkelder meer nodig is. De wijziging moet aan de Raad worden voorgelegd. Met het in de markt zetten van DSK II wordt overwogen of het aantrekkelijk is ook DSK III daaraan toe te voegen of het plan voor DSK III te conserveren.

Zuidstrook Slachthuisbuurt

De Zuidstrook Slachthuisbuurt is een project dat al lang loopt en wat bijna tot uitvoering komt. De financiering van het buitenmilieu geeft nog wel enige discussie. De financiering van het gemeentelijke deel van de kosten voor het buitenmilieu was opgenomen in ISV II (2005 – 2009). Omdat de werkzaamheden later dan deze tijdsperiode worden uitgevoerd is er destijds ambtelijk voor gekozen het geld van ISV II te besteden aan onderhoudsprojecten en in een later stadium de aanleg van het buitenmilieu te financieren uit de onderhoudsbudgetten. De Raad heeft zich in een motie verzet tegen inzet van onderhoudsbudgetten voor aanleg buitenruimte.

Initiatief Beatrixplein en omgeving

Het plan bevindt zich nog in de initiatieffase. Het plan bestaat uit de bouw van een nieuw gebouw voor de brede school Parkrijk, de bouw van een nieuw winkelcentrum op de scholenlocatie en het doorexpluiten van het huidige winkelcentrum als broedplaats van startende ondernemers. In het kader van de huidige economische crises heeft Pré wonen aangegeven zich te beraden over het project en heeft de projectleider in afwachting daarvan haar werkzaamheden opgeschort om de VTU kosten niet onnodig te laten oplopen. Op zich geeft het opschorten weinig problemen; de Parkrijkschool zit in het oude gebouw van de W v d Jagtschool goed, in het oude gebouw van de Viersprong wordt een nieuw initiatief ontwikkeld voor werktoeleiding van buurtbewoners. Ook het 5^{de} kwartier wil zich in een nieuw project concentreren op dit gebied.

Pré wonen zal het initiatief nemen voor een bijeenkomst waarin besluitvorming plaatsvindt. Met het schoolbestuur wordt overlegd over de bouw van de school.

Het is een op zich zelf staand plan, dat geen gevolgen heeft voor andere plannen. Het is zeer de vraag of een nieuw winkelcentrum een kans in de markt heeft. De grondopbrengst is belangrijk voor de financiering van de nieuwe scholen in Haarlem Oost. Het plan maakt onderdeel uit van de convenantlocaties. Met de school is een intentieovereenkomst gesloten voor een haalbaarheidsonderzoek.

Initiatief Slachthuisterrein

Het college heeft besloten de erfpachtovereenkomst van het Slachthuisterrein te beëindigen. Hierover heeft de Raad op 18 februari uitvoerig gedebatteerd. Gekozen is voor een nadere discussie met de erfpachter en de corporaties over de invulling van het terrein.

De mogelijke ontwikkeling van het terrein heeft een duidelijk verband met de Zuidstrook Slachthuisbuurt en de convenantlocatie rondom het NUON-terrein. Er is slechts een beperkte grondexploitatie. Voor het gebied is een gebiedsvisie die de basis vormt voor het in ontwikkeling zijnde bestemmingsplan.

7. Haarlem Noord

In Haarlem Noord spelen 18 projecten, waarvan er 12 werken binnen een geopende grondexploitatie, 4 op basis van het IP en 2 ten laste van de initiatievenpot. Twee projecten (Roemer Visscherstraat en Vondelweg RKDZ) worden dit jaar opgeleverd. Drie projecten zijn nog niet gestart (Delftwijk Zuid, Delftwijk Moerkerkenstraat, Delftwijk vd Leeuwstraat)

De projecten die onderdeel uitmaken, of voortgekomen uit de herstructureringsopgave voor Delftwijk, zijn gekoppeld aan de overall grondexploitatie Delftwijk programma, van waaruit verevening kan plaatsvinden (Delftwijk Noord, Delftwijk Marsmanplein, Delftwijk Slauerhoff, Delftwijk Middengebied, Delftwijk Vondelweg, Delftwijk Zuid, Delftwijk Moerkerkenstraat, Delftwijk vd Leeuwstraat)

Het project DeoNeo is gestart, het is de ambitie van de ontwikkelaar om de woningen de komende twee jaar in fases te bouwen. Het risico voor de gemeente is beperkt tot de kosten van ambtelijke begeleiding. Het project Sonneborn is nog niet gestart, ook hier is het risico voor de gemeente beperkt tot kosten van ambtelijke begeleiding. De begeleidingskosten zullen voor een belangrijk deel neergelegd worden bij de ontwikkelende partijen.

Vijf (clusters van) projecten kennen als gevolg van de huidige marktsituatie bedreigingen in de vorm van stagnatie, met als gevolg vertragingsschade en kans op verslechtering van het eindresultaat.

Delftwijk 2020

De herstructurering in Delftwijk is in volle gang. In 2010 zullen drie grote projecten in uitvoering zijn: Marsmanplein, Slauerhoff en Delftlaan Noord. De grondexploitaties voor deze projecten zijn sluitend, als gevolg van de complexiteit en daardoor lange voorbereidingstijd zijn de VTU-kosten voor deze projecten gestegen, waardoor het resultaat onder druk staat. Voordat met de uitvoering in de zuidzijde wordt gestart, zal samen met de corporaties gekeken worden of het woningbouwprogramma wijziging behoeft (gebiedsvisie Delftwijk zuidzijde). Van die zijde is de wens neergelegd meer grondgebonden woningen te willen realiseren en de uitvoering in de tijd op te schuiven. Beide zaken hebben financiële consequenties voor de grondexploitatie en zullen daarop bezien worden.

VMBO vernieuwt (grex Badmintonpad)

Het project VMBO vernieuwt omvat in hoofdzaak de bouw van 2 nieuwe VMBO-scholen. Beide scholen zijn in uitvoering en blijven binnen het daarvoor geraamde budget. De uitgaven worden gedekt door de opbrengsten uit de verkoop van vrijgekomen schoolgebouwen. Verkocht zijn inmiddels: Berlagelaan en Sterrencollege. Nog verkocht moeten worden: Zwemmerslaan, Terschellingpad, Floris van Adrichemlaan en Korte Verspronckweg. De verkoop van deze complexen wordt aangehouden, omdat de verwachting is dat de verkoop in de huidige markt een slecht resultaat zal geven. Er wordt rekening mee gehouden dat de verkoop ca 3 jaar opschuift. Deze vertraging leidt tot renteverlies voor de gemeente. Bij de jaarrekening van 2009 is hiervoor een voorziening opgenomen. De vernieuwing van de Badmintonhal, die voor een belangrijk deel gefinancierd zou worden uit de meeropbrengsten uit de verkoop van scholen, is hiermee ook verstraald. Voorgesteld wordt deze ontwikkeling op te schorten totdat er meer zicht is op de opbrengsten uit de te verkopen schoolcomplexen.

Land in zicht

Het onderdeel Schoterbrug is afgerond, wat nog rest in de invulling van de woningbouwlocatie. Vanwege marktomstandigheden wordt rekening gehouden verdere vertraging van de woningbouw. Dat betekent dat de gemeente op een later tijdstip dan gepland opbrengsten uit verkoop van de grond ontvangt. Rekening wordt gehouden met 1 à 2 jaar vertraging. Hiervoor is in de jaarrekening 2009 een voorziening getroffen ad € 1,2 mln.

Deli

De sanering van het gemeentelijk deel is gereed. Toch is de ontwikkelende partij nog niet zo ver dat er al gestart kan worden. Door marktomstandigheden beraadt de ontwikkelaar (Pre Wonen en AM) zich op het plan. De gemeente heeft kosten gemaakt voor het bouwrijp maken van de grond. Uitstel van verkoop grond leidt tot rentekosten voor de gemeente.

Ripperda

Fase 3 van het project Ripperda is stil gevallen als gevolg van de kopersstaking. De ontwikkelaar onderzoekt of de woningen gefaseerd in de markt gezet kunnen worden. De gemeente kan hierdoor haar aandeel in het project, het inrichten van de openbare ruimte, niet afmaken. Ook blijven opbrengsten uit de verkoop van grond uit.

Pim Mulier Sportpark

Het sportpark Pim Mulier is in de afrondende fase. Binnen het totale project vallen ook twee vastgoedonderdelen. Het gaat hier om de bouw van een kantorenlocatie en de bouw van commerciële ruimtes bij de sporthal. Over de kantorenlocatie zijn reeds afspraken gemaakt en grondverkoop loopt geen groot risico, echter de realisatie van de grondverkoop van de commerciële ruimtes zal naar verwachting langere tijd gaan duren. Bij de jaarrekening 2009 is

een voorziening getroffen om het nadelige rente-effect van de latere opbrengsten op te kunnen vangen.

8. Schalkwijk

In Schalkwijk zijn tien bouwprojecten, waarvan negen met een geopende grondexploitatie. De negen geopende grondexploitatie zijn deelcomplexen van de grondexploitatie Schalkwijk 2000+. Van vier bouwprojecten wordt de grondexploitatie dit jaar afgesloten omdat het project is opgeleverd (Schoolnaer en Monacopad/Drie Hoven) of in 2010 gereed komt (Nederlandlaan, Doktorshof). De vijf andere projecten zijn 023-Haarlem, Schalkstad, Aziëweg, Meerwijk-Centrum en Europawijk Zuid.

Daarnaast is er één project dat geen gemeentelijke grondexploitatie heeft, maar o.b.v. de nieuwe Wro – GrEx-wet gedekt moet worden middels kostenverhaal (Belcanto). Belcanto is geen risico voor de gemeente qua financieel belang (geen grondpositie of risico-afspraken omtrent investering/dekking).

Project Meerwijk-Centrum is grotendeels uitgevoerd en vergund voor de delen die nog moeten aanvangen. De exploitatie van Meerwijkcentrum heeft een tekort van circa 4,1 M euro. Het tekort is voorzien en beschreven in de jaarlijkse MPG's en wordt volledig gedekt door de geconsolideerde grondexploitatie van Schalkwijk 2000+ (zie hieronder 'grondexploitatie Schalkwijk 2000+ als voorziening').

Project Europawijk Zuid is in uitvoering en kent geen bijzondere financiële risico's. Enige zorgpunt is het door Pre Wonen aangekondigde uitstel tot 2014 van deelproject Italiëlaan (145 sociale huurappartementen). Hierover zullen gesprekken met Pre gevoerd gaan worden.

Drie projecten in Schalkwijk kennen ten gevolge van de huidige marktsituatie bedreigingen in de vorm van stagnatie, met als gevolg vertragingsschade en kans op verslechtering van het eindresultaat (grondexploitatie, kwaliteit). Het betreft 023-Haarlem, Schalkstad en Aziëweg.

Grondexploitatie Schalkwijk 2000+ als voorziening

In de geconsolideerde grondexploitatie Schalkwijk 2000+ is een buffer ingebouwd. Dit wordt veroorzaakt door de gunstig geprognosticeerde resultaten en de reservering van een deel daarvan in de verzamelexploitatie. Tekorten in het ene deelcomplex worden gecompenseerd met positieve resultaten van andere complexen binnen de grondexploitatie Schalkwijk 2000+. Op deze wijze vindt verevening van resultaten binnen de grondexploitatie Schalkwijk 2000+ plaats en treedt de grondexploitatie Schalkwijk 2000+ op als voorziening voor (tijdelijke) tekorten in de deel-grondexploitaties. Door deze buffer en de geprognosticeerde (positieve en negatieve) resultaten per deelcomplex, hoeft de grondexploitatie Schalkwijk 2000+ sinds 2005 geen aanspraak meer te doen op de Reserve Grondexploitaties.

Inmiddels wordt de buffer volop aangesproken als voorziening (meest recent t.g.v. beëindiging samenwerking met ING in Schalkstad). Als er nu nieuwe tegenvallers bij project(en) ontstaan, wordt de geconsolideerde grondexploitatie Schalkwijk 2000+ (tijdelijk) negatief. In dat geval zal de Reserve Grondexploitaties (tijdelijk) als voorziening moeten gaan fungeren.

023-Haarlem

Dit project kent woning- en kantoorbouw vertraging van minimaal een jaar vanwege de recessie. De ontwikkelaar OC-023 betaalt voor de grond in drie tranches: overdracht west, overdracht oost en slotbetaling bij oplevering. Het westelijk deel is overgedragen (verkocht) en kent alleen als nadeel vertraging. Hier zit geen financieel risico. De overdracht van grond van 023-oost is vertraagd door geconstateerde bodemvervuiling, provinciale afstemming (uitrit op Schipholweg) en financieringsproblemen bij ontwikkelaar. De aanvullende overeenkomst hiervoor is in concept gereed, maar de ontwikkelaar wil daar van afzien. De ontwikkelaar heeft aangegeven de huidige koopovereenkomst opnieuw te willen bespreken, m.n. ten

aanzien van de planvorming voor Oost. Inmiddels is overeenstemming bereikt over een rentevergoeding vanaf 1 juli 2009 voor de koopsom van Oost. Door uitlopen van planning realisatie treedt ook derving rente-inkomsten van laatste fase koopsom op (en daarmee een vermindering van het geprognosticeerde eindresultaat). Met ontwikkelaar OC-023 vindt daarover overleg plaats over rentevergoeding, maar daar is (juridisch) nog geen zekerheid over.

Schalkstad

In februari 2010 heeft raad unaniem ingestemd met voorbereidingskrediet t.b.v. concrete uitwerking van het plan Schalkstad in deelprojecten, onder regie van CVvE en gemeente. Belangrijkste opgaven in 2010 wordt het bestaande projectplan kwalitatief hoogwaardig en financieel haalbaar maken, gekoppeld aan (onderzoek naar) oprichten van een Project Maatschappij Schalkstad (PMS) door de CVvE en gemeente, t.b.v. de uitvoering van het plan. De PMS is een publiek-private samenwerking. Als deze samenwerking tot stand komt, zal de gemeente een omvangrijke hoeveelheid grond kunnen inbrengen en contant maken. De inkomstverwachting hiervan is aanzienlijk hoger dan de opgelopen boekwaarde inclusief kapitaalslasten.

Het voornemen is om het plan in onderdelen te knippen die afzonderlijk zullen worden aanbesteed, ontwikkeld en uitgevoerd. Het project Schalkstad wordt hierdoor in feite een regieprogramma, waarin deelprojecten worden ondergebracht. Door deze aanpak ontstaan meer kansen voor zelfrealisatie door de huidige eigenaren (minder verwervingskosten en er is sprake van gemotiveerde deelnemers). Bovendien wordt door schaalverkleining de aanbesteding en de realisatie van programmaonderdelen veel eenvoudiger (er komen meer partijen en de omstandigheden worden laagdrempeliger). Vervolgens kan door de verdeling in deelprojecten beter worden gefaseerd en gereageerd op ontwikkelingen in de markt. Deze nieuwe aanpak in fasen is in de huidige markt aanzienlijk kansrijker dan een nieuwe aanbesteding van het gehele project. Eind 2010 vervolgbesluiten over oprichten PMS (w.o. ontwikkelmethode, werkorganisatie en financiële onderbouwing). Gestreefd wordt het eerste project in het verloop van 2011 in uitvoering te brengen.

Aziëweg

Dit project kent toenemende onzekerheden in tijd, samenwerking en haalbaarheid. Gemeente onderzoekt eigen (financiële) positiebepaling. Grond is nog in eigendom en kent een hoge rentelast. Gesprekken gaande over condities voor gezamenlijke voortzetting tussen Pre, Sint Jacob en gemeente.

Locatie 1 (westzijde): gezien de financiële positie van Pré Wonen kunnen zij het zich niet veroorloven dit jaar met locatie 1 te starten. Gezien de (financiële) samenhang met locatie 2 betekent dit dat een vroegste start niet eerder is dan begin 2012 (afgezien van een voorverkooppdrempel van 80%).

Locatie 2 (oostzijde): Sint Jacob realiseert tweederde van het programma op deze locatie en financiering ervan rond te krijgen. Meest gunstige start bouw van locatie 2 is 2e kwartaal 2011. De andere eenderde op deze locatie ontwikkelt Pre (gezamenlijke parkeerkelder).

3.1 Lijst Voortgang grote projecten

De voortgang van de grote complexe projecten binnen de gemeente Haarlem volgen we in de bestuursrapportages middels deze voortganglijst.

In deze lijst treft u voornamelijk de grote fysieke projecten aan.

Daarnaast treft u enkele politiek gevoelige projecten uit het beheer- en onderhoudsprogramma aan.

Een compleet inzicht waarbij ook de niet-fysieke projecten zijn weergegeven ontbreekt op dit moment nog. Met dit overzicht wordt inzicht geboden in de aspecten planning (tijd), geld, kwaliteit en participatie en inspraak van een project.

Tijd (planning): groen d.w.z. geen afwijking t.o.v. vastgestelde planning, oranje minder dan 3 maanden vertraging, rood meer dan 3 maanden vertraging. Kleuren worden aangegeven t.o.v. de oorspronkelijke planning, tenzij de raad in een later stadium is geïnformeerd over een nieuwe planning. Oranje en rood worden van een toelichting voorzien.

Geld: groen d.w.z. uitgaven en verplichtingen voor geplande werkzaamheden vallen binnen het door de raad vastgestelde krediet, oranje d.w.z. uitgaven en verplichtingen buiten het vastgestelde krediet - maar binnen de totaal vastgestelde raming voor het project (d.w.z. te laat met kredietaanvraag) rood d.w.z. uitgaven, verplichtingen en/of eind prognose valt buiten de kaders, d.w.z. buiten de totale raming voor het project. Oranje en rood worden van een toelichting voorzien.

Kwaliteit: (V) geen afwijkingen van het stedenbouwkundig plan uitgangspunten en/of programma van eisen / (O) wel afwijkingen t.o.v. stedenbouwkundig plan en/ of programma van eisen. Afwijkingen stedenbouwkundig plan worden toegelicht.

Informatie: participatie en inspraak is afgerond, nog lopend of n.v.t. Bijzonderheden worden toegelicht.

Indien gevraagde informatie (tijd en of geld) op dit moment niet beschikbaar is, is het desbetreffende veld niet ingevuld (d.w.z. wit)

Project	MPG complex / IP nr	Eindjaar	Tijd	Geld	Toelichting tijd en geld (Nieuw)	Kwaliteit (v/o)	Informatie (participatie & inspraak)	Toelichting igv Kwaliteit "O" of Participatie & Inspraak
Gemeentelijke huisvesting / raakspoort en zijlpoort	rb 14/2007 & rb 89/2007, IP 25.08	jan-15	☺	☺	Het project Raakspoort loopt volgens planning. Project Zijlpoort is afhankelijk van het vervroegde vertrek van Kpn. In aankomend IP zal worden voorgesteld om € 1.9 mio op te nemen voor afkoop prijsstijging Raakspoort en € 1.7 mio BTW kosten.	v	lopend	Op dit moment zijn er gebruikersgroepen aan het werk voor de specifieke inrichting van de Raakspoort.
Noordkop Waarderpolder	rb 160/2007 & rb 221/2007	jan-09	☺	☹	Vertraging agv. Aanvraag nieuw krediet aan nieuwe raad. Meerkosten agv aanwezigheid hoofdwaterleiding PWN en verminderde grondopbrengst.		loopt	
Waarderhaven	rb 2009/14890	okt-08	☺	☺	project ligt op schema, gesprekken over definitieve indeling naderen afronding.		loopt	

Project	MPG complex / IP nr	Eindjaar	Tijd	Geld	Toelichting tijd en geld (Nieuw)	Kwaliteit (v/o)	Informatie (participatie & inspraak)	Toelichting igv Kwaliteit "O" of Participatie & Inspraak
CCVT	rb 2008-31333 & 2008-87210	apr-10	☹	☹	Onduidelijk of de bouw op de locatie gerealiseerd kan worden.		loopt	
Nol Houtkamp sportpark	rb 168/2006		☺	☺	In verband met faillissement aannemer flinke vertraging. Naar alle waarschijnlijkheid zullen de kosten die hiermee samenhangen binnen het krediet kunnen worden opgevangen.		afgerond	
Pim Mulier	rb 127/2007 rb 240/2008 WZ/OGV/2009/ 189480	jul-10	☺	☺	De Btw is ten onrechte op het project geboekt. Op dit moment wordt onderzocht in hoeverre de terug te ontvangen verrekenbare Btw er voor zorgt dat het project binnen het krediet blijft.		afgerond	
Baknesserkerk		jul-10	☺	☺				
Brinkmann	rb 2009/98803	2010	☺	☺	Het project gebiedsvisie is afgerond. Het voorstel is om met de andere eigenaar (prijs)afspraken te maken over een eventuele herontwikkeling.		lopend	
Europaan	rb 304/2000	2010	☺	☺	Project wordt dit jaar afgerond.			
Parkeergarage de Kamp			☹	☺	In afwachting van het nieuwe bestuur zijn beide onderzoeken bevroren en wordt daar niet aan gewerkt.		lopend	v
Parkeergarage Centrum-Zuid / Frederikspark		2012	☺	☺	Overeenkomst met provincie is getekend. Er wordt nu gewerkt aan het ontwerp.	v	lopend	
Raaks	rb 91/2005	2011	☺	☺	Project zit in afrondende fase en wordt in 2011 opgeleverd. Discussie over realisatie laatste deelproject door verslechterde economische situatie, waardoor onzeker is of wij onze grondopbrengsten realiseren. Ook de fietsenstalling kost meer geld dan begroot.		lopend	
Raaks parkeergarage	rb 179/2006 rb 99/2007	2011	☺	☺	Parkeergarage wordt binnenkort opgeleverd.		lopend	
Raaksbruggen		2011	☺	☺	Dit maakt onderdeel uit van alle openbare ruimten rond project Raaks. De maatregelen moeten uitgevoerd zijn in mei.		lopend	
Remise		2013	☹	☺	Project is door de initiatiefnemers vertraagd omdat men er financieel niet uitkomt. We voeren momenteel gesprekken met ontwikkelaar over onze gemaakte kosten.		lopend	

Project	MPG complex / IP nr	Eindjaar	Tijd	Geld	Toelichting tijd en geld (Nieuw)	Kwaliteit (v/o)	Informatie (participatie & inspraak)	Toelichting igv Kwaliteit "O" of Participatie & Inspraak
023-Haarlem	rb 176/2004	2014	⊗	⊕	<p>1) Project omvat twee deelgebieden: West en Oost. West wordt als eerst ontwikkeld. Betaling voor de gronden vindt plaats in 3 tranches: bij levering West, bij levering Oost en bij oplevering geheel. Woning- en kantoorbouw vertraging van minimaal een jaar vanwege de recessie. Planning wordt door ontwikkelaar regelmatig naar achteren geschoven.</p> <p>2) In 2008 is West uitgegeven en betaald. Overdracht grond Oost is vertraagd door vervuiling, provinciale afstemming en financieringsproblemen bij ontwikkelaar. Uitgifte (en betaling) van Oost is op verzoek van de ontwikkelaar uitgesteld tot juli 2011. De ontwikkelaar zal van juli 2009 tot juli 2011 hierover een rentevergoeding betalen. Tevens wordt overleg gevoerd over het tijdstip van de slotbetaling (3e tranche) in verband met de vertraging in de planning van de realisatie. Door uitlopen van planning realisatie treedt derving rente-inkomsten van 3e tranche (en daarmee een vermindering van het geprognosticeerde eindresultaat). Met ontwikkelaar vindt overleg plaats over rentevergoeding hiervan.</p> <p>3) Najaar 2009 is een meerjarenbegroting gemaakt welke de grondslag biedt voor een nieuw krediet 2010-2013. Bestaande krediet wordt afgesloten zodra nieuwe krediet is vastgesteld (april in raad).</p> <p>4) Geld op geel omdat krediet toereikend is, doch grondexploitatie onder druk staat t.g.v. vermeldde onder 1).</p>	v	afgerond	Het bestemmingsplan 023 is in december 2009 door de Raad vastgesteld. Het bestemmingsplan is in februari 2010 in werking getreden, op basis waarvan bouwvergunningen kunnen worden verleend. Inmiddels is gebleken dat bij de Raad van State bezwaar is ingediend.
Azieweg	rb 159/2007 2009 84115	2012	⊗	⊗	<p>Voor locatie 1 wordt bestek definitief uitgewerkt en de bouwaanvraag voorbereid voor aanvraag in 2009. Voor locatie 2 wordt nog getekend en gerekend om een bezuinigingsslag te maken.</p> <p>De uiteindelijke afwijking in krediet is voor groot deel afhankelijk van uitkomsten onderhandelingen verkoopovereenkomst (w.o. rentelasten). Dit zal afgerond worden parallel aan eerste bouwaanvraag.</p>			

Project	MPG complex / IP nr	Eindjaar	Tijd	Geld	Toelichting tijd en geld (Nieuw)	Kwaliteit (v/o)	Informatie (participatie & inspraak)	Toelichting igv Kwaliteit "O" of Participatie & Inspraak
Belcanto (Belastingkantoor e.o.) (betreft initiatieffase; geen geopende grondexploitatie)		2013 / 2017	☺	☺	Financiële afspraken (w.o. dekking gemeentelijke kosten) worden vastgelegd in anterieure overeenkomst (beschikbaar gelijk met ontwerp bestemmingsplan, wrsch 2e kwartaal 2010). Projectkosten worden gedekt door ontwikkelaar (kosten 2009 zijn inmiddels gefactureerd). Door ontwikkelaar nog geen formele planning opgesteld, doch spoedige aanvang is beoogd i.v.m. rentelast. Ontwikkelaar beziet en onderzoekt op dit moment de kansen daartoe. M.n. snelle start van oostkant van belang i.v.m. huidige negatieve uitstraling van die plek.	v	lopend	De vier wijkraden zijn geïnformeerd over het plan. Tevens twee keer gepresenteerd aan publiek op midwinterfair. Ontwerp bestemmingsplan moet nog in procedure.
Doctorshof / Boerhaavelaan	rb 238/2004	2010	☺	☺	uitvoering volgens plan, oplevering woningen medio 2010 en openbare ruimte eind 2010. Project wordt eind 2010 afgesloten.	v	afgerond	
Europawijk zuid (IVOREZ)	rb 192/2008 2009/199325/JN	2014	☹	☺	Merendeel project loopt goed, geen wijziging t.o.v. vorige berap, behalve door Pre aangekondigd uitstel tot 2014 van deelproject Italielaan (145 sociale huurappartementen). Om die reden is onderdeel tijd rood gekleurd.	v	afgerond	
Meerwijk-Centrum	rb 007/2007 rb 191/2008	2011	☺	☺	Project is grotendeels uitgevoerd. Voor overige activiteiten is vergunning verleend. Werkzaamheden voor herprofilering Bernadottelaan- Erasmuslaan zijn gestart. Planning bouw locatie 7 is vertraagd (bewarenprocedure bouw- en kapvergunning): start mei 2010. Door latere start bouw locatie 7, is ook de start bouw van locatie 1 vertraagd.	v	afgerond	
Nederlandlaan	rb 112/2008	2010	☺	☺	Eengezinswoningen zijn reeds opgeleverd. Appartementen volgen 2e kwartaal 2010. Aanleg openbare ruimte is aanbesteed ter uitvoering in 2010. Project wordt eind 2010 afgesloten (incl. uitloop van 4 maanden).	v	afgerond	

Project	MPG complex / IP nr	Eindjaar	Tijd	Geld	Toelichting tijd en geld (Nieuw)	Kwaliteit (v/o)	Informatie (participatie & inspraak)	Toelichting igv Kwaliteit "O" of Participatie & Inspraak
Schalkstad	rb 003/2008		☹	☺	Per februari 2010 is voorbereidingskrediet door de raad beschikbaar gesteld t.b.v. concrete uitwerking van het plan Schalkstad in deelprojecten, onder regie van CVvE en gemeente. Eind 2010 worden vervolgbesluiten met betrekking tot ontwikkelmethode, werkorganisatie en financiële onderbouwing van het project in de raad gebracht. Ook zal dan de nieuwe planning bekend zijn (tot die tijd op rood i.v.m. vertraging t.g.v. breuk ING). Gestreefd wordt het eerste project in het verloop van 2011 in uitvoering te brengen. Geld op geel omdat krediet toereikend is, doch grondexploitatie momenteel onder druk staat (na breuk ING is tekort ontstaan; de inkomstverwachting is hoger dan de opgelopen boekwaarde en kapitaalslasten).	v	lopend	Brede klankbordgroep is doorlopend betrokken bij plan uitwerkingen. MER en bestemmingsplan procedures moeten nog opstarten.
Beatrixplein en omgeving			☺	☺	Vorbereidingskosten uit de initiatievenlijst. Pre beraad zich op het doorgaan van het project. In afwachting daarvan initiatieffase stopgezet.	v	v	
Fuca projecten			☺	☺	Bijdrage Rijk is toegekend. Start bouw naar verwachting in mei.	v	v	
Pr. Bernhardlaan / DSK	rb 237/2006	sep-10	☺	☺	Verkoop stagneert. Aantal woningen wordt omgezet naar huur.	v	v	
PR. Bernhardlaan / DSK fase 2	rb 237/2006	jan-12	☺	☺	Plan wordt vereenvoudigd en gewijzigd zodat school en woningen afzonderlijk gebouwd kunnen worden. Wordt aan de Raad voorgelegd. Dekking van de school nog in discussie.	v	v	
PR. Bernhardlaan / DSK fase 3			☺	☺	Ontwikkelingen DSK 2 en markt afwachten.	v	v	
Reinaldapark	IP 61.41		☺	☺	Werk is gestart. Gesprekken over aanvullende subsidies lopen voorspoedig	v	v	
Slachthuisbuurt, woonwagens	rb 73/2002	feb-10	☺	☺	Oplevering is i.v.m. vorstverlet uitgesteld tot mei.	v	v	
Slachthuissterrein			☺	☺	De Raad heeft een aanvullend overleg gevraagd met de erfpachter en de corporaties	v	v	
Zuidstrook Slachthuisbuurt	rb 043/2007 rb 052/2008	aug-13	☺	☺	De vertraging is inmiddels opgelopen tot 9 maanden. Binnen het project geeft dit geen problemen. De financiering van het buitenmilieu is nog in discussie.	v	v	

Project	MPG complex / IP nr	Eindjaar	Tijd	Geld	Toelichting tijd en geld (Nieuw)	Kwaliteit (v/o)	Informatie (participatie & inspraak)	Toelichting igv Kwaliteit "O" of Participatie & Inspraak
Delftlaan-noord	rb 206/2007	febr.2012	☺	☹	Uitvoering verloopt volgens gewijzigd vastgestelde planning en verleende krediet. De sloop is gereed, en de bouwvoorbereiding gestart. In 2010 wordt een aanvullend krediet gevraagd, passend binnen de grondexploitatie. Start bouw rond de zomer. Vertraging leidt tot extra kosten. (tekort in de grex wordt via verevening opgevangen in de paraplu)	v	v	in de eerst helft van 2010 wordt het ontwerp voor de buitenruimte definitief vastgesteld.
Delftwijk paraplu (zie voor de afzonderlijke deelprojecten hieronder)	rb 037/2008	tot 2020	☹	☹	De herstructurering van Delftwijk is in volle gang. Het noordelijk deel is dit jaar bijna geheel in uitvoering. Weliswaar met ca 1 a 2 jaar vertraging ten opzichte van de eerste aanname in 2005. Hierdoor zijn de geraamde VTU kosten onder druk komen te staan. Via verevening vangt de paraplu de tekorten op die mochten ontstaan in de deexploitaties)	v	v	Voor het zuidelijk deel zal in 2010 een herijking plaatsvinden door de corporaties, mede als gevolg van de huidige crisis. Daarbij zal ook gekeken worden of er aanleiding meer grondgebonden woningen in het programma op te nemen. In de loop van 2010 verwachten wij hierover meer zekerheid te hebben.
Deli	rb 104/2005	nov-09	☹	☹	De sanering van het gemeentelijk deel is gereed. AM is in februari gestart met de sanering van het Shell-terrein. De voorgenomen start door Pre Wonen voor 1 jan. 2010 is niet gelukt. Partijen zijn het nog niet eens geworden over het definitieve plan. Ook de huidige marktsituatie is hieraan debet. Uitstel kan leidt tot een tekort op de grondexploitatie.	v	v	
Deo		nov-10	☺	☹	Start bouw is gepland in maart 2010. Het verloop van de uitvoering is sterk afhankelijk van de marktsituatie. Het DO voor de openbare ruimte is vastgesteld in de raad van 10 maart. Het budget is geraamd tot juli 2010. De bouwvoorbereiding is dan gereed.	v	v	Uitbreiden basisschool De ARK ten koste van blok F4 levert extra kwaliteit voor de onderwijsontwikkeling. Hierdoor kan tevens aan de Velsersstraat een in-uitrit worden gerealiseerd. Ook de blokken E3 en A2 zijn gewijzigd.
Land in Zicht	rb 302/2005	2011	☹	☹	Risico's voor vertraging zijn nog niet weggenomen. De vertraging belooft ca 6 mnd. Het voornemen van de ontwikkelaar is voor 1 juli te starten en de woningen dit voorjaar in de verkoop te brengen. Volgens planning kan HJC voor die datum verplaatst zijn. De uitgaven blijven voorsnog binnen het krediet. Als gevolg van de stagnatie zijn de opbrengsten voor de gemeente uit verkoop van de grond ook vertraagd. (In de jaarrekening van 2009 is hiervoor een voorziening opgenomen van 1,22 mln)	v	v	De bestemmingsplan procedure is vervolgd met een hernieuwde ter visielegging. In het voorjaar zal de raad hierover een besluit nemen.
PUK/vd Aart sportpark	rb 046/2007	tot dec 10	☺	☺	1 maart 2010 is de bouw gestart. Naar verwachting wordt de nieuwbouw rond de zomer opgeleverd, op tijd voor de start van WC Marsmanplein.	v	v	

Project	MPG complex / IP nr	Eindjaar	Tijd	Geld	Toelichting tijd en geld (Nieuw)	Kwaliteit (v/o)	Informatie (participatie & inspraak)	Toelichting igv Kwaliteit "O" of Participatie & Inspraak
Ripperda	rb 258/2005	jan-10	☹	☺	Het project loopt nog in de pas t.o.v. het laatste krediet. Gezien de kredietcrisis staat de verkoop onder druk, waardoor de plannings onzeker zijn geworden.	v	v	In de tweede kwartaal zal gerapporteerd worden over de 'lessen uit Ripperda'.
Roemer Visserstraat	rb 111/2006	mrt-09	☹	☺	Het openbare ruimte wordt dit voorjaar opgeleverd, waarmee het project afgerond is.	v	v	
Slauerhoff	rb 207/2007	apr-12	☺	☺	Het project is in uitvoering. (het tekort in de grex wordt via verevening opgevangen in de paraplu)	v	v	Het definitief programma staat nog niet vast. Een groter deel van de woningen zal in de huur worden gerealiseerd. De definitief ontwerp voor de openbare ruimte wordt in de eerste helft van 2010 vastgesteld. Tegen de bouwvergunning loopt een beroepsprocedure.
Sonneborn			☹	☺	De ontwikkelcombinatie is nog niet zover dat ze al een definitief plan aan de gemeente heeft kunnen voorleggen. Ook in dit project wordt gezocht naar optimalisaties om het in de huidige markt haalbaar te maken.	v	v	
VMBO Oost		1-9-2010	☺	☺	De bouw van de school verloopt volgens planning. De meer- en minderkosten blijven binnen het verleende krediet.	v	v	De school ondervindt hinder van de vertraagde uitvoering van 023. Hierdoor staat de school veel langer op een "bouwterrein" dan gepland was.
VMBO vernieuwt (VMBO-Oost en West) zie voor de afzonderlijke projecten hieronder	rb 092/2007		☺	☹	De verkoop van de vrijkomende schoolgebouwen is uitgesteld met ongeveer 2 a 3 jaar. Voor de gemeente betekent dit een renteverlies. (bij de jaarrekening van 2009 is hiervoor een voorziening getroffen)	v	v	
VMBO West/Badmintonpad	rb 093/2007	1-12-22010	☺	☹	Het schoolgebouw en de gymzalen worden binnen budget gerealiseerd. De badmintonhal wordt alleen gebouwd als daarvoor budget aanwezig is. Dit is afhankelijk van subsidies van derden en meeropbrengsten uit de verkoop van schoollocaties.	v	v	Voor het gebied is een ontwerp-bestemmingsplan in procedure gebracht.
Vondelweg RKDC Hartenkamp	rb 008/2008	nov-09	☺	☺	De verhuizing heeft volgens planning in januari plaatsgevonden. De extra kosten als gevolg van aanpassingen tijdens de uitvoering lijken binnen de krediet opgevangen te kunnen worden.	v	v	de officiële opening is gepland in april.
WC Marsmanplein	rb 224/2007	okt-12	☹	☹	Het plan is op onderdelen aangepast aan de gewijzigde markt. Er blijft een risico van vertraging. Vertraging leidt tot extra kosten. (het tekort in de grex wordt via verevening opgevangen in de paraplu)	v	v	Het vastgoed blijft binnen de gestelde kaders, de openbare ruimte is versoerd t.o.v. de oorspronkelijke aanvraag. De definitieve ontwerpen worden in de eerste helft van 2010 vastgesteld.

Project	MPG complex / IP nr	Eindjaar	Tijd	Geld	Toelichting tijd en geld (Nieuw)	Kwaliteit (v/o)	Informatie (participatie & inspraak)	Toelichting igv Kwaliteit "O" of Participatie & Inspraak
Wijkpark	rb 006/2008	jul-11	☺	☺	Met SIG is overeenstemming bereikt over een grondruil binnen het wijkpark. De woonwagens worden in de eerste helft van 2010 verplaatst. In april wordt de oude vestiging van de Hartekamp (springplank) gesloopt. (het tekort in de grex wordt via verevening opgevangen in de paraplu)	v	v	In de tweede helft van 2010 worden de ontwerpactiviteiten voor het nieuwe park weer opgepakt.
Fly-over	rb 001/2007 en rb 214/2008	2012	☺	☹	Huidige planning ingebruikname fly-over is 3 januari 2012. Deze planning is krap en vormt een aandachtspunt. Door de gunstige aanbestedingen blijft het project binnen het budget. Zorg is dat de Provincie voornemens is de subsidie te korten met een bedrag vanwege de subsidietoekenning 'Spoorse doorsnijdingen'.			Participatie en inspraak hebben niet tot vertraging geleid.
Gonnetstraat		start 1-9-2008	☺	☺	Het aanpassen van de ontwerpen van de ontwikkelaars aan de eisen en de wensen van de gemeente is nog in volle gang. Het eindresultaat en de haalbaarheid van het project zijn vooralsnog onzeker. Voor de zomer is bekend of het initiatief een concreet project wordt.	v		De buurt is tot twee maal toe geïnformeerd over de oorspronkelijke plannen. Wanneer het plan formeel is afgerond zal het participatieproces verder worden vormgegeven.
Lieven de Key,	rb 092/2007	mrt-09	☺	☹	Er is geen vastgestelde planning. Voor dit project is geen apart krediet aangevraagd. De kosten van de voorbereiding worden gedekt vanuit de verkoop opbrengsten. Door de raad is het mogelijk gemaakt om de locatie te verkopen middels RB 243/2004. Verwachte verkoopopbrengst is rond de €14.000.000,- prijspeil 2008. In de huidige markt is het risico dat dit bedrag niet wordt gehaald.	v	v	Er is een kleine afwijking ten opzichte van het vastgestelde masterplan Spoorzone. Het inspraaktraject moet nog worden opgestart.
Oostpoort Oost, fase 2		1-9-2009	☹	☹	Als gevolg van de kredietcrisis loopt de uitgifte van de grond vertraging op. Bovendien is de verwachting dat de inkomsten lager zullen uitvallen dan geraamd. Tenslotte zal de gebiedsvisie Oostradiaal de plangrens van het project doen veranderen.			Bestemmingsplan bedrijventerrein Waarderpolder is vastgesteld.
Scheepmakerskwartier	rb 014/2008	apr-10	☹	☹	Gezien de recente ontwikkelingen is het risico op beëindiging van de samenwerking met de ontwikkelaar De Principaal reëel en de uitvoering van het Masterplan SMK onzeker. De gemeente werkt diverse scenario's uit over hoe om te gaan met dit project. Besluitvorming in mei 2010 over de scenario's zal uitsluitel moeten geven over het vervolg van dit project.	o		Door de weigering van De Principaal om de realisatieovereenkomst te ondertekenen staat de kwaliteit van het project, zoals beschreven in het Masterplan Scheepmakerskwartier, op losse schroeven.

Project	MPG complex / IP nr	Eindjaar	Tijd	Geld	Toelichting tijd en geld (Nieuw)	Kwaliteit (v/o)	Informatie (participatie & inspraak)	Toelichting igv Kwaliteit "O" of Participatie & Inspraak
Stationsplein	rb 023/2008	dec-10	☺	☹	Het project verloopt volgens planning met druk op tijdige uitvoering van voorzieningen vallend onder de door BonRoute toegekende geldelijke steun (VM 1 ZuidTangent). Aan de dekkingskant vallen de inkomsten uit vastgoedverkoop tegen en bovendien zullen deze inkomsten later worden gegenereerd.	v		Participatie verloopt volgens planning.
Stationsplein, ruimte voor de fiets	rb 023/2008	jan-09	☺	☺	Aangevangen met de start van het souterrain. De damwanden zijn geslagen en de vloer is van beton voorzien. De verwachting is dat de fietskelder november 2010 in gebruik zal worden genomen.	v		Participatie verloopt volgens planning.

Bijlage 1: Overzicht openstaande moties, amendementen en toezeggingen

In onderstaande tabel zijn de openstaande moties, amendementen en toezeggingen opgenomen. Afstemming heeft plaats gevonden in de commissievergadering van 4 maart 2010.

Volg. nr.	Hoofd afd.	Trefwoord	Omschrijving motie, amendement of toezegging	Soort	Bestemd voor commissie	Progr. nr.	Portefeuillehouder	Datum ontstaan
381	STZ	eenzaamheid	Toezegging bij ingetrokken motie om een offensief aan te gaan tegen eenzaamheid van ouderen in wijken. Het college geeft aan de motie aan te houden tot een beter beeld is verkregen van dit vraagstuk.	toezegging	Samenleving	4	Van der Molen	9-11-2006
582	STZ	Ouderenbeleid	Opstellen van integrale nota ouderenbeleid 2007-2010. Dit mede i.v.m. uit te voeren gezondheidsonderzoek, verkleinen v/d sociaal economische gezondheidsverschillen en invoering v/d WMO. Aandacht wordt besteed aan voorlichting aan ouderen over inkomensondersteuning en het, waar nodig, verbeteren van hun financiële positie.	toezegging	Samenleving	3	Van der Molen	10-5-2007
583	STZ	Gezondheidspreventie	Conform 'Gemeentelijke gezondheidsbeleid 2007-2010' (en toezegging aan cie) opstellen van nota 'Gezondheidspreventie 2008-2010' conform rijksbeleid, gezondheidsonderzoek en de adviezen van de GGD. Bijzondere aandacht naar terugdringen alcoholmisbruik en overgewicht bij met name jongeren. Uiterlijk december 2007.	toezegging	Samenleving	3	Van der Molen/ Divendal	25-1-2007
629	STZ	Connexxionterrein	Motie 2007-7/24 Ogen open voor de woonwagens - Wethouder zegt toe actief op zoek te zullen gaan naar alternatieve locatie woonwagens Connexxionterrein. Het resultaat wordt voorgelegd aan commissie Ontwikkeling, bewoners woonwagens en bewonersgroep Connexxionterrein.	motie	Ontwikkeling	5	Nieuwenburg	5-7-2007
637	STZ	Wonen in kantoren	Wethouder zegt toe te zullen komen met een plan van aanpak Wonen in kantoren.	Toezegging	Ontwikkeling	5	Nieuwenburg	18-6-2007
828	WZ	Scheepmakers kwartier	Wethouder Van Velzen zegt toe mogelijke alternatieven te zoeken voor de fietsbrug.	toezegging	Ontwikkeling	5	Van Velzen	17-1-2008
942	CS	Precario	Raad wordt genormeerd over de uitspraak van de Raad van State m.b.t. de precarioheffing op kabels en leidingen	Toezegging	Bestuur	10	Van Velzen	13-12-2007
943	M&S	Alternatieven beroep en bezwaarschriften	Er wordt een onderzoek gestart om te bezien of er andere mogelijkheden zijn voor beroep- en bezwaarschriften WWB.	Toezegging	Bestuur	7	Van der Molen	17-1-2008

Volg. nr.	Hoofd afd.	Trefwoord	Omschrijving motie, amendement of toezegging	Soort	Bestemd voor commissie	Progr. nr.	Portefeuillehouder	Datum ontstaan
996	STZ	Uitstallingenbeleid	In het najaar zal het uitstallingenbeleid worden geëvalueerd. In deze evaluatie wordt meegenomen dat alle burgers en ondernemers van een straat gelijktijdig worden aangesproken.	Toezegging	Bestuur	2	Schneiders	16-6-2008
997	VVH	Coffeeshopbeleid	Als er landelijke ruimte komt voor experimenten op gebied van coffeeshopbeleid wordt in Haarlem gezien of hier aan meegedaan gaat worden.	Toezegging	Bestuur	2	Schneiders	16-6-2008
1000	WZ	Speelruimteplan	De gemeenteraad ontvangt in het najaar 2008 de nota Speelruimteplan. In dit plan wordt ook de realisering van zandbakken meegenomen.	Toezegging	Beheer	9	Divendal	16-6-2008
1001	WZ	Spaarnwouderstraat	De wethouder komt met een notitie herinrichting Spaarnwouderstraat. In 2009 wordt begonnen met de herinrichting.	Toezegging	Beheer	5	Divendal	16-6-2008
1002	M&S	Gemeentelijk eigendom	De raad ontvangt een voorstel m.b.t. de bestemming van de (netto) opbrengst van de daarvoor in aanmerking komende eigendommen van de gemeente.	Toezegging	Bestuur	10	Van Velzen	16-6-2008
1102	STZ	Wonen en ondersteunende begeleiding	Een onderzoek verrichten naar mogelijkheden op gebied van wonen i.c.m. ondersteunende begeleiding, waar nodig met wooncorporaties en zorgaanbieders in de stad. Onderzoek gaat over haalbaarheid en betaalbaarheid en de evt. wenselijk vorm. De uitkomsten worden voorgelegd aan de commissie Samenleving waarna mogelijk realisatie kan plaatsvinden. (motie 12/3)	Motie	Samenleving	4	Van der Molen/ Nieuwenburg	30-10-2008
1103	STZ	Stimuleringsfonds WMO	In het leven roepen van een stimuleringsfonds zodat initiatieven van bewoners daadwerkelijk ondersteund kunnen worden. Dekking komt t.l.v. programma 4, aanleggen van criteria wanneer beroep gedaan kan worden op het fonds en deze voor te leggen aan de commissie. in overleg met commissie de grootte van het fonds te bepalen en de effecten in de voortgangsrapportage WMO te benoemen. (motie 12/5)	Motie	Samenleving	4	Van der Molen	30-10-2008
1161	STZ	Ateliers	College wordt verzocht om in het overleg met corporaties bij mogelijke overdracht te betrekken de wenselijkheid aantal ateliers beter te benutten en zonodig uit te breiden; wenselijkheid betaalbare ateliers te realiseren en heldere communicatie te geven over opbouw huurprijzen. (Motie 16/2)	Motie	Ontwikkeling	6	Van Velzen	18-12-2008

Volg. nr.	Hoofd afd.	Trefwoord	Omschrijving motie, amendement of toezegging	Soort	Bestemd voor commissie	Progr. nr.	Portefeuillehouder	Datum ontstaan
1163	STZ	Oefenruimten	De gemeenteraad ontvangt een voorstel over hoe het overzicht van beschikbare oefenruimten voor amateur-podiumkunst incl. de aan gebruik verbonden verhuurkosten en voorwaarden op de website toegankelijk gemaakt kan worden. (Motie 16/5).	Motie	Ontwikkeling	6	Van Velzen	18-12-2008
1186	STZ	Werkplan wonen	Bij de evaluatie van de financiële afspraken transformatie-overeenkomst en bij het ontwikkelingsprogramma 2010-2014 zullen wensen van de raad worden meegenomen. (Motie B9/052)	Motie	Ontwikkeling	5	Nieuwenburg	6-11-2008
1307	M&S	Wet Dwangsom en Beroep	Het college dient de raad jaarlijks te rapporteren over de juridische kwaliteit gemeentelijke organisatie	Motie	Bestuur	1	Schneiders	15-6-2009
1315	STZ	Ouderen	Voor de begroting 2010 beleidsnota "Ouderen" voorleggen	Motie	Samenleving	4	Van der Molen	15-6-2009
1318	STZ	Overzicht Huurprijzen	Voorleggen aan de raad van een overzicht huurprijzen gemeentelijk Vastgoed	Motie	Ontwikkeling	5	Nieuwenburg	15-6-2009
1321	VVH	Vuurwerkverkoop	College zal in het najaar een beleidsnota m.b.t. spreidingsbeleid vuurwerkverkoop	Toezegging	Bestuur	2	Schneiders	15-6-2009
1330	WZ	Brinkmann	Inzicht zal geboden worden in de financiële onderbouwing van de plannen voor de Brinkmann én naar een actuele financiële onderbouwing van het stadskantoor. Tevens toegezegd in de commissie van 27 augustus 2009.	Toezegging	Ontwikkeling	5	Van Velzen	3-9-2009
1336	STZ	Overzicht ateliers	Na reces legt wethouder overzicht vraag en aanbod ateliers voor aan raad.	Toezegging	Ontwikkeling	6	Van Velzen	17-6-2009
1337	STZ	Verkoop/verhuur Zijlsingel	Wethouder houdt raad op de hoogte over verkoop/verhuur Zijlsingel aan UVW.	Toezegging	Bestuur	10	Van Velzen	17-6-2009
1347	STZ	Rapportage Scharrelbosje	Wethouder komt met rapportage over stand van zaken rond motie Scharrelbosje.	Toezegging	Ontwikkeling	5	Nieuwenburg	2-7-2009
1350	WZ	Parkeren Oostzijde van de stad	De wethouder zegt toe te zullen zoeken naar alternatieve parkeermogelijkheden in de omgeving van de Nieuwe Gracht.	Toezegging	Beheer	8	Van Velzen	3-9-2009
1351	STZ	Huisuitzetting/huurachterstand	College dient aanvullende afspraken te maken met de woningcorporaties over niet uithanden geven vorderingen huurschuld voor afronding interventietraject zoals overeengekomen in convenant.	Motie	Samenleving	3	Van de Molen	3-9-2009
1397	VVH	Nazorg	College wordt gevraagd inzicht te geven in de omvang van de groep ex-gedetineerden, die nazorg van de gemeenten zou dienen te ontvangen en de daarvoor beschikbaar gestelde middelen	Motie	Samenleving	3	Schneiders/ Van der Molen	12-11-2009

Volg. nr.	Hoofd afd.	Trefwoord	Omschrijving motie, amendement of toezegging	Soort	Bestemd voor commissie	Progr. nr.	Portefeuillehouder	Datum ontstaan
1402	STZ	Gezonde kinderen, gezonde toekomst!	College wordt verzocht scholen in de gelegenheid te stellen het predicaat Gezonde School te verdienen door werk te maken van gezonde voeding en voorlichting op dat gebied en hiervoor een prijs beschikbaar te stellen van € 1000. Criteria uitwerken en in februari voorleggen aan de raad	Motie	Samenleving	4	Divendal	12-11-2009
1406	WZ	Lange Brug	College wordt opgedragen in 2010 met voorstellen te komen een veilige, snelle, comfortabele fietsroute te ontwerpen van de Schalkwijkerstraat tot de Gedempte Oude gracht.	Motie	Beheer	8	Divendal	12-11-2009
1408	WZ	Platwalsen streetprint GOG	College wordt opgedragen het klinkerpatroon op de fietspaden op de Gedempte Oude Gracht, tussen de Raaks en het Groot Heiligland, plat te walsen. Dekking uit bestaande voorziening onderhoud fietspaden.	Motie	Beheer	8	Divendal	12-11-2009
1410	STZ	Doe-tuinen	College wordt verzocht om op korte termijn met een voorstel te komen waarin nieuwe locaties voor de Doetuinen worden aangewezen.	Motie	Ontwikkeling	6	Divendal	12-11-2009
1414	STZ	Ouderenwerk	Wethouder zegt nota Ouderenwerk toe januari 2010	Toezegging	Samenleving	4	Van der Molen	12-11-2009
1418	SZW	Meer werk voor kwetsbare jongeren	College wordt opgedragen het initiatief te nemen om samen met alle wooncorporaties een plan van aanpak op te stellen om meer kwetsbare jongeren aan het werk te helpen en het plan eind januari voor te leggen aan de raad	Motie	Samenleving	7	Van der Molen	12-11-2009
1425	CS	Risico's grote projecten	Wethouder zegt overzicht van de risico's bij projecten op te nemen in overzicht bezuinigingsmogelijkheden	Toezegging	Bestuur	10	Nieuwenburg en Van Velzen	12-11-2009
1427	STZ	Huisvesting grote gezinnen	Het college wordt verzocht samen met corporaties in kaart te brengen hoeveel grote gezinnen (5+) wonen in een woning < 80m ² ; te komen met voorrangvoorstellen en binnen een half jaar te rapporteren aan de raad	Motie	Ontwikkeling	5	Nieuwenburg	12-11-2009
1428	STZ	Plan van Aanpak verduurzaming huurwoningenvoorraad	Renoveer duurzaam, Beperk CO2 reductie en Schep daarmee banen. College wordt verzocht i.k.v. convenant over duurzaamheid de Haarlemse woningcorporatie dringend te verzoeken om op de kortst mogelijke termijn een definitief plan van aanpak in te dienen om volgend ambtsjaar van start te gaan met verduurzaming van de huurwoningenvoorraad (B10/031)	Motie	Ontwikkeling	5	Nieuwenburg	12-11-2009

Volg. nr.	Hoofd afd.	Trefwoord	Omschrijving motie, amendement of toezegging	Soort	Bestemd voor commissie	Progr. nr.	Portefeuillehouder	Datum ontstaan
1429	WZ	Herhaalmotie: transferium Haarlem Oost II	College wordt opgedragen het parkeerterrein nabij station Haarlem Spaarnwoude / Ikea in te richten als transferium/ park& ride en het parkeren daar goedkoper te maken dan aan het strand en in de Haarlemse (binnen) stad.	Motie	Beheer	8	Nieuwenburg	12-11-2009
1430	WZ	Transferium trekt meer bezoekers naar binnenstad	College wordt opgedragen op korte termijn aanvullende parkeergelegenheid in de omgeving van station Spaarnwoude te realiseren, eventueel door aanleg tijdelijke parkeerruimte op braakliggende terreinen langs of in de buurt van het spoor. Parkeren daar intensief te promoten en te onderhandelen met NS (en Ikea) over goedkoop treinkaartje.	Motie	Beheer	8	Nieuwenburg	12-11-2009
1442	WZ	Stadsnatuurpark	Ontwerp Stadsnatuurpark als opiniestuk voorleggen aan cie. Beheer.	Toezegging	Beheer	9	Divendal	12-11-2009
1444	SZW	Rentevergoeding	Rapportage rentevergoeding onterechte strafkorting	Toezegging	Samenleving	7	Van der Molen	12-11-2009
1460	VVH	Uitstapprogramma prostituees	Evaluatie en vervolg uitstapprogramma prostituees	Motie	Bestuur	2	Schneiders	17-12-2009
1461	WZ	Bladkorven	Rapportage bladkorven	Motie	Beheer	9	Divendal	17-12-2009
1462	SZW	Prohef	Voorstel experiment Prohef	Motie	Samenleving	7	Van der Molen	17-12-2009
1469	WZ	Uitvoeringskrediet Ripperda	Het ter beschikking stellen van een krediet van 2.602.000,- excl. btw, zijnde het benodigde krediet voor realisatie van de activiteiten in 2009. Deze investering is voorzien en gedekt in de geactualiseerde grondexploitatie, complex 017 Ripperda en het college op te dragen om bij de kredietaanvraag voor 2010 en verder een nieuw voorstel te doen voor actualisatie van de grond.	Amendement	Ontwikkeling	5	Nieuwenburg	2-4-2009
1470	WZ	Meer grip op de Ripperda	Vóór het reces van 2009 rapporteren over de stijging verschillende budgetten (nadere analyse), aandacht voor de ambtelijke inzet, beschreven wat daarvan de lessen zijn voor het project 'de Ripperda'; wordt beschreven hoe deze lessen zullen worden toegepast op andere lopende en nieuwe projecten in Haarlem; aangegeven concrete maatregelen om verdere kostenstijgingen voor 'de Ripperda' te voorkomen of hoe zelfs kosten kunnen worden gereduceerd binnen hetzelfde uitvoeringsniveau. Alles in het werk te stellen om gestegen kosten veroorzaakt door externe partijen op deze partijen te verhalen en hiervan verslag te doen.	Motie	Ontwikkeling	5	Nieuwenburg	2-4-2009

Volg. nr.	Hoofd afd.	Trefwoord	Omschrijving motie, amendement of toezegging	Soort	Bestemd voor commissie	Progr. nr.	Portefeuillehouder	Datum ontstaan
1506	WZ	Sturing wijkcontracten	Burgemeester Schneiders zegt toe dat hij in de commissie Bestuur terugkomt op sturingsvraagstuk wijkcontracten	Toezegging	Bestuur	2	Schneiders	18-2-2010
1506	STZ	Uitvoeringsnota's welzijnswerk	Uitvoeringsnota's welzijnswerk incl. financiële onderbouwing zullen worden opgesteld.	Toezegging	Samenleving	4	Van der Molen	18-2-2010

Bijlage 2: 2^e Suppletoire begroting 2010

Wordt separaat nagezonden.