

Oplegvel Collegebesluit

Portefeuille E. Cassee
Auteur Dhr. M. Rutherglen
Telefoon 5113911 E-mail: m.rutherglen@haarlem.nl
StP/PM Reg.nr. 2010/292318
Te kopiëren: Bijlagen 1 en 2
B & W-vergadering van 19 oktober 2010

Onderwerp

Startnotitie gebiedsvisie Kleverlaanzone

DOEL: Besluiten

In december 2009 heeft de gemeenteraad ingestemd met de nota Plan van Aanpak Gebiedsvisies (2009/149477). Het opstellen van de gebiedsvisie Kleverlaanzone is hier een onderdeel van.

B&W

1. Het college besluit in te stemmen met het opstellen van de gebiedsvisie Kleverlaanzone conform bijgevoegde startnotitie (bijlage 1);
2. De kosten van het besluit bedragen € 55.500,-. Dit bedrag wordt gedekt uit de begroting 2010, onderdeel Meerjarenprogramma Gebiedsvisies (besluit 2009/149477);
3. De omwonenden en andere belanghebbenden worden betrokkenen zoals beschreven in paragraaf 3.3 en bijlage 2 van de bijgevoegde startnotitie; de media krijgen een persbericht;
4. Het besluit van het college wordt ter bespreking gestuurd aan de commissie Ontwikkeling.

Collegebesluit

Onderwerp: Startnotitie gebiedsvisie Kleverlaanzone

Reg. Nummer: 2010/292318

1. Inleiding

Het plangebied Kleverlaanzone wordt begrensd door de Delftlaan aan de westzijde, de Kleverlaan aan de zuidzijde, de Schoterweg en het Julianapark aan de oostzijde en aan de noordzijde door achtereenvolgens de Pijnboomstraat, Achterweg, Kweektuinstraat en Heussenstraat.

Dit gebied is een waardevolle, groene Oost - West verbindingszone tussen de stenige Indische buurt/Transvaalbuurt en de duingebieden ten westen van de stad. Tevens biedt de Kleverlaanzone de inwoners van Haarlem Noord een uniek groen-recreatief verblijfsgebied. Er zijn uiteenlopende functies aanwezig: sportcomplex (Delftlaan), de Schoterveenpolder met molen, de stadskweektuin, kantoren van de gemeente, het Vogelziekenhuis, het Natuur en Milieueducatiecentrum, de kinderboerderij, groene verblijfsruimte en de begraafplaats.

Op het perceel Kleverlaan 9 komen op termijn de functie van de stadskweektuin en de kantoorruimte te vervallen. De gebiedsvisie Kleverlaanzone zal de ruimtelijke kaders bevatten voor de herontwikkeling van dit gemeentelijke eigendom in relatie met de bestaande kwaliteiten en omliggende functies binnen de Kleverlaanzone.

2. Besluitpunten college

1. Het college besluit in te stemmen met het opstellen van de gebiedsvisie Kleverlaanzone conform bijgevoegde startnotitie (bijlage 1);
2. De kosten van het besluit bedragen € 55.500,-. Dit bedrag wordt gedekt uit de begroting 2010, onderdeel Meerjarenprogramma Gebiedsvisies (besluit 2009/149477);
3. De omwonenden en andere belanghebbenden worden betrokkenen zoals beschreven in paragraaf 3.3 en bijlage 2 van de bijgevoegde startnotitie; de media krijgen een persbericht;
4. Het besluit van het college wordt ter bespreking gestuurd aan de commissie Ontwikkeling.

3. Beoogd resultaat

Het doel van deze gebiedsvisie is:

Het bieden van de ruimtelijke kaders voor de herontwikkeling van het perceel van de voormalige stadskweektuin, in samenhang met behoud en versterking van de aanwezige monumentale, groene, recreatieve en educatieve kwaliteiten van de gehele Kleverlaanzone.

4. Argumenten

Het opstellen van deze gebiedsvisie is onderdeel van het Plan van Aanpak Gebiedsvisies (2009/149477). Voor de aanleiding, aanpak, randvoorwaarden en organisatie van de gebiedsvisie wordt verwezen naar de bijgevoegde startnotitie (bijlage 1).

Het doel van deze gebiedsvisie; de kaders voor herontwikkeling van de stadskweektuin en behoud/versterking van monumentale, groene, recreatieve en educatieve kwaliteiten in de Kleverlaanzone, sluit direct aan op het belang van een prettige leefomgeving voor inwoners en ondernemers in Haarlem-Noord. Dit maakt

een zorgvuldig en transparant participatietraject, waarbij zij als gebiedsexperts hun kennis kunnen inbrengen, van groot belang. Daarom leent deze gebiedsvisie zich ook voor een experiment met digitale participatie. Dit bestaat uit een digitale enquête en een meningspeiling over de concept gebiedsvisie via de website van de gemeente Haarlem.

Tevens zijn er verschillende particuliere ideeën en initiatieven voor een mogelijke invulling van (gedeelten) van deelgebied 2, die betrokken worden bij het opstellen van de gebiedsvisie. Daarom is voor deze gebiedsvisie een participatie- en communicatieplan opgesteld. Dit plan is als bijlage 2 in de startnotitie opgenomen. De verschillende communicatiemomenten hieruit zijn verwerkt in de fasering en deelproducten, zoals omschreven in paragraaf 2.3 van de startnotitie. Het gaat hier om:

- versturen ansichtkaart met informatie over planproces en communicatiemiddelen;
- overleg en afstemming met klankbordgroep (wijkraden, winkeliersvereniging, belangengroepen);
- in fase 1 een informatieavond (informerend planproces en uitkomsten participatie);
- in fase 1 een werkatelier met omwonenden, ondernemers en leden klankbordgroep;
- in fase 2 een informatieavond (participatie n.a.v. concept gebiedsvisie);
- digitale participatie: digitale enquête in fase 1 en meningspeiling concept gebiedsvisie in fase 2;
- in fase 3 een inloopavond (inspraak)

5. Kanttekening

In het nieuwe coalitieakkoord 'Het oog op morgen' geeft het college aan veel waarde te hechten aan het maken van gebiedsvisies. Het college ziet een gebiedsvisie als een belangrijk participatie-instrument en wil met behulp van de gebiedsvisies beleidsdoelen zichtbaar maken en vastleggen. Het budget voor het maken van gebiedsvisies is eenmalig vrijgemaakt. Vanuit dit budget kan deze gebiedsvisie Kleverlaanzone gestart worden, voor andere gewenste gebiedsvisies wordt gezocht naar alternatieve financiering.

6. Uitvoering

Een overzicht van de fasering en de onderdelen van de gebiedsvisie is opgenomen in paragraaf 2.3 van de startnotitie. De planning is als bijlage 2 bij deze nota gevoegd.

De concept gebiedsvisie wordt volgens planning in april 2011 aangeboden aan het college van B&W. Na vrijgave van de gebiedsvisie door het college van B&W wordt de gebiedsvisie voor zes weken ter inzage gelegd. Tijdens deze inspraakperiode wordt een inloopavond georganiseerd voor omwonenden en belangstellenden. Alle inspraakreacties worden verwerkt in een inspraaknota die, gezamenlijk met de definitieve gebiedsvisie, voor vaststelling wordt aangeboden aan de gemeenteraad.

7. Bijlagen

- Bijlage 1: Startnotitie Gebiedsvisie Kleverlaanzone
Bijlage 2: Planning Gebiedsvisie

Het college van burgemeester en wethouders

de secretaris

de burgemeester

STARTNOTITIE

Gebiedsvisie Kleverlaanzone

"Herontwikkeling van de Stadskweektuin binnen de groene Kleverlaanzone"

HOOFDSTUK 1 – INLEIDING

1.1 - Introductie

De Kleverlaanzone biedt de inwoners van Haarlem Noord een uniek groen-recreatief verblijfsgebied. Er zijn uiteenlopende functies aanwezig: sportcomplex (Delftlaan), de Schoterveenpolder met molen, de stadskweektuin, kantoren van de gemeente, het Vogelhospitaal, het Natuur en Milieueducatiecentrum, de kinderboerderij, groene verblijfsruimte en de begraafplaats.

Op het perceel Kleverlaan 9 op termijn komen de functie van de stadskweektuin en de kantooruimte te vervallen. De gebiedsvisie Kleverlaanzone zal de ruimtelijke kaders bevatten voor de herontwikkeling van dit gemeentelijke eigendom in relatie met de bestaande kwaliteiten en omliggende functies binnen de Kleverlaanzone.

1.2 – Doel en uitgangspunt Gebiedsvisie

Het accent voor deze gebiedsvisie ligt bij de herontwikkeling van het perceel Kleverlaan 9, de gemeentelijke stadskweektuin. Dit is de aanleiding voor de gebiedsvisie en het feitelijke projectgebied. In de rest van het plangebied worden vooralsnog geen grote ingrepen verwacht, anders dan ten behoeve van de in het Integraal Waterplan Haarlem beschreven nieuwe waterverbinding tussen de Delft en de Ripperdagracht.

De bestaande kwaliteiten van de Kleverlaanzone als geheel en het projectgebied zelf zijn het vertrekpunt voor de ontwikkelmogelijkheden van het perceel Kleverlaan 9. De gebiedsvisie biedt een beschrijving van de kwaliteiten van de Kleverlaanzone die voor de toekomst behouden moeten blijven en geeft aan hoe de herontwikkeling van de voormalige stadskweektuin daarbinnen past. Uitgangspunt hierbij is behoud en versterking van de aanwezige monumentale, groene, recreatieve en educatieve kwaliteiten van het gehele plangebied. Versterking van deze kwaliteiten is mogelijk door de samenhang tussen de verschillende deelgebieden van de Kleverlaanzone te vergroten en het gebied beter te ontsluiten voor langzaam verkeer.

Het doel voor de gebiedsvisie is dus:

Het bieden van de ruimtelijke kaders voor de herontwikkeling van het perceel van de voormalige stadskweektuin, in samenhang met behoud en versterking van de aanwezige monumentale, groene, recreatieve en educatieve kwaliteiten van de gehele Kleverlaanzone.

Na vaststelling van de gebiedsvisie dient deze als ruimtelijke onderlegger voor uitvoering van het dan te starten project "Herontwikkeling Stadskweektuin". Over dit project dient ter zijner tijd besluitvorming plaats te vinden.

1.3 – Plangebied

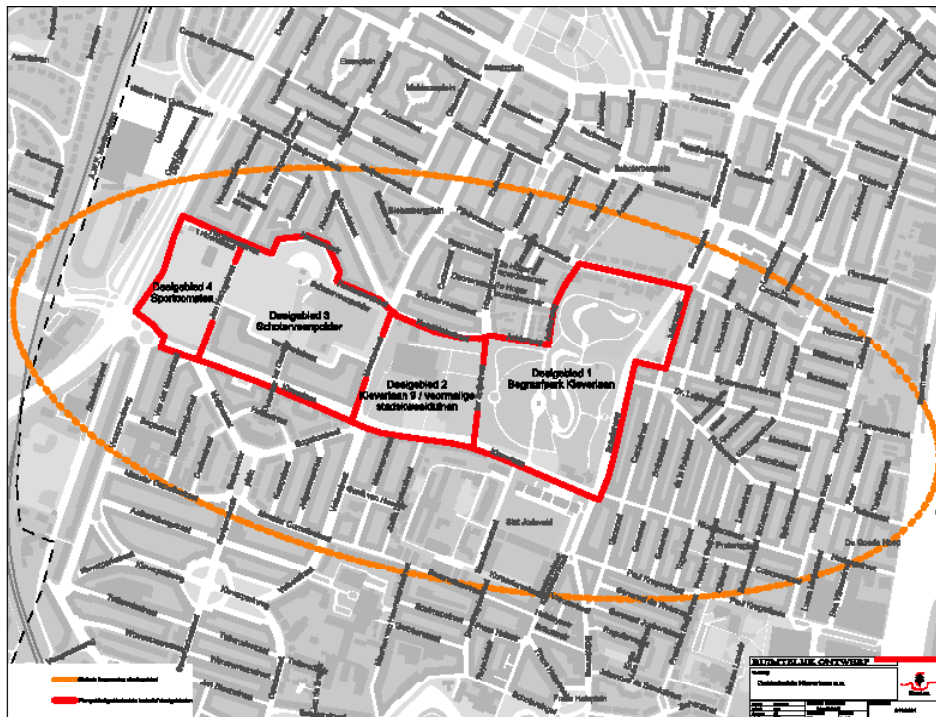
Het plangebied is een waardevolle, groene Oost - West verbindingzone tussen de stenige Indische buurt/Transvaalbuurt en de duingebieden ten westen van de stad. Deze zone vormt een belangrijk structuurbepalend groenelement in de stedenbouwkundige opbouw van Haarlem-Noord.

Het gebied wordt begrensd door Delftlaan aan de westzijde, Kleverlaan aan de zuidzijde, de Schoterweg en Julianapark aan de oostzijde en aan de noordzijde door achtereenvolgens de Pijnboomstraat, Achterweg, Kweektuinstraat en Heussenstraat.

Het plangebied bestaat uit verschillende deelgebieden:

- Deelgebied 1: de begraafplaats langs de Schoterweg/Kleverlaan
- Deelgebied 2: perceel Kleverlaan 9 / voormalige stadskweektuin
- Deelgebied 3: Schoterveenpolder
- Deelgebied 4: sportcomplex aan de Delftlaan

Hieronder een kaart van het plangebied gebiedsvisie Kleverlaanzone met de indeling in deelgebieden. Hierop is ook de globale begrenzing van het ruimere studiegebied (contextuele zone) aangegeven. Een grotere versie van deze kaart is opgenomen als bijlage 1.



Afbeelding 1: plangebied en deelgebieden gebiedsvisie Kleverlaanzone

1.4 - Aanleiding Gebiedsvisie

De gemeenteraad heeft op 3 december 2009 ingestemd met het opstellen van een gebiedsvisie voor de Kleverlaanzone. Directe aanleiding hiervoor is de herontwikkeling van het perceel van de voormalige stadskweektuin in samenhang met behoud en versterking van de aanwezige monumentale, groene, recreatieve en educatieve kwaliteiten van de gehele Kleverlaanzone.

In het Structuurplan (2005) van de gemeente Haarlem is het plangebied van deze gebiedsvisie aangeduid als "parken, begraafplaatsen, intensief dagrecreatiegebied en stedelijke groenfuncties overig". Er zijn ruimtelijke reserveringen aangeduid voor een nieuwe waterverbinding tussen de Ripperdagracht en de Delft en voor een nieuwe fietsverbinding in oost – west richting. Deelgebied 4 valt binnen een aanduiding "zoekgebied nieuwe sport- en/of onderwijsfuncties".

Onderstaande uitspraken uit Het Coalitieakkoord Haarlem 2010-2014 hebben een relatie met deze gebiedsvisie omdat ze betrekking hebben op de functies groen, water, recreatie en op een duurzaamheidscentrum:

- *Meer groen, bomen en water zijn belangrijk voor de stad. De bestaande (woning)bouwopgave moet zó worden afgemaakt dat het groen in en rond de stad niet wordt opgeofferd (pag. 7).*

- *Duurzaamheid en leefbaarheid zijn gebaat bij de versterking van de groene en blauwe ruimtelijke kwaliteit van de stad. Een duurzame stad heeft leefbare wijken met voldoende groen nodig (pag. 8).*
- *Speeltuinen, groen, wijkparkjes en bankjes zorgen voor ontspanning en nodigen Haarlemmers uit elkaar te ontmoeten (pag. 8).*
- *Ook kan een duurzaamheidscentrum, waarin private partijen actief participeren, een rol spelen bij de verdere bewustwording van bedrijven en burgers (pag. 7).*

Voor de herontwikkeling van de voormalige stadskweektuin is onderzoek nodig naar de mogelijk nieuw toe te voegen functies in het gebied die aansluiten op het doel en passen binnen de randvoorwaarden van de gebiedsvisie. Gedacht wordt bijvoorbeeld aan een mix van horeca en kleinschalige bedrijvigheid en/of ateliers. Ter illustratie wordt verwezen naar het terrein van de Westergasfabriek in Amsterdam. Ook worden de mogelijkheden van hergebruik en/of transformatie van de bestaande bebouwing onderzocht. Tevens dient de vraag betrokken te worden of het perceel mogelijkheden biedt voor een experiment met autarkische¹ woningen.

Naast bovenstaande aanleidingen is er ook sprake van ontwikkelingen en initiatieven bij diverse actoren binnen en buiten het plangebied. Dit draagt bij aan de noodzaak op korte termijn wensen, ambities en plannen integraal op elkaar af te stemmen in een gebiedsvisie. Hieronder een opsomming van de belangrijkste ontwikkelingen:

- Het aanwezige Vogelhospitaal kampt met een uitbreidingsbehoefte en is geruime tijd op zoek naar een passende oplossing. De gemeenteraad heeft via moties gevraagd om inzicht in de mogelijkheden voor uitbreiding en/of herhuisvesting van het Vogelhospitaal.
- Het huidige gebruik van de stadskweektuin door verschillende verenigingen en vrijwilligers.
- Wens voor behoud en versterking aanwezige Natuur- en Milieueducatiecentrum (NME).
- Particulier initiatief voor het opzetten van een Milieu Educatief Centrum (duurzaamheidscentrum) op de stadskweektuin, eventueel in relatie met het bestaande Milieueducatiecentrum
- Particulier initiatief voor kindvriendelijke horeca in delen van de bestaande kas.
- Stichting Huis ter Kleef is ruim vijf jaar met de gemeente in gesprek over herstel van de historische kaatsbaan in het monumentale gebouw Huis ter Kleef op de stadskweektuin. Recent is afgesproken dat de gemeente en Stichting Huis ter Kleef de komende periode gaan proberen overeenstemming te bereiken over herstel van de kaatsbaan en het monumentale gebouw.
- Particulier initiatief voor horeca in de kantoorbebouwing van de stadskweektuin, eventueel in samenwerking met herstel van de kaatsbaan door Stichting Huis ter Kleef en eventueel in combinatie met gebruik van (delen van) de bestaande kassen.

1.5 - Randvoorwaarden Gebiedsvisie

Doel van de gebiedsvisie is reeds omschreven. De algemene onderzoeksvragen voor de gebiedsvisie zijn opgenomen in paragraaf 2.1. Hierbij gelden onderstaande randvoorwaarden, uitgesplitst in de randvoorwaarden voor het gehele plangebied en specifieke randvoorwaarden voor deelgebied 2:

Gebiedsvisie / alle deelgebieden:

1. Het reeds vastgestelde beleid, zoals neergelegd in het Structuurplan Haarlem 2020, vigerende bestemmingsplannen en overig relevant vastgesteld beleid dient als uitgangspunt voor de gebiedsvisie.

¹ Een autarkische woning is zelfvoorzienend, niet vervuilend, heeft een sluitend ecosysteem en is niet afhankelijk van externe energiebronnen.

2. Voorstellen voor de gebiedsvisie en voor herontwikkeling van het perceel Kleverlaan 9 dienen financieel sluitend te zijn en leiden niet tot hogere beheerslasten voor de gemeente Haarlem.
3. Behoud en versterking van de groene en recreatieve waarde van de Kleverlaanzone door verbeterde samenhang en ontsluiting van de deelgebieden.
4. Behoud en versterking van de monumentale waarden (gebouwen en stedenbouwkundige-/ en landschappelijke structuren binnen de Kleverlaanzone)
5. Opnemen ruimtelijke reservering voor het aanleggen van een waterverbinding tussen Ripperdagracht en de Delft (onderdeel Integraal Waterplan Haarlem).

Herontwikkeling stadskweektuin / deelgebied 2:

6. Nieuw toe te voegen functies in deelgebied 2 moeten aansluiten op het doel (paragraaf 1.2) en passend zijn binnen de randvoorwaarden (paragraaf 1.5) van de gebiedsvisie Kleverlaanzone.
7. De vraag of deelgebied 2 mogelijkheden biedt voor een experiment met autarkische woningen wordt betrokken bij het opstellen van de gebiedsvisie.
8. Ruimtelijke inpassing van de uitbreidingswens van het Vogelhospitaal in deelgebied 2.
9. In de periode tot 1 januari 2011 wordt gepoogd overeenstemming te bereiken tussen gemeente en Stichting Huis ter Kleef over herstel van de historische kaatsbaan en het monumentale gebouw. Indien dit op 1 januari 2011 niet is gelukt kan binnen de gebiedsvisie Kleverlaanzone voor het monumentale gebouw van de kaatsbaan eventueel een andere invulling worden gezocht.
10. Behoud en versterking van de educatieve en recreatieve waarden zoals nu aanwezig in deelgebied 2 (o.a. NME, park, ligwei, speeltuin, kinderboerderij, Springertuin).
11. De in paragraaf 1.4 genoemde ontwikkelingen en initiatieven van diverse actoren voor deelgebied 2 worden onderzocht en betrokken bij het opstellen van de gebiedsvisie.
12. Eventuele, tijdelijke horeca op de stadskweektuin is pas aan de orde op het moment dat er concreet zicht is op het leegkomen van kassen en/of gebouwen.

Eventuele afwijking van bovenstaande randvoorwaarden wordt bij besluitvorming over de gebiedsvisie expliciet gemeld en gemotiveerd.

HOOFDSTUK 2 - AANPAK GEBIEDSVISIE

2.1 – Onderzoeksvragen gebiedsvisie

Voor het opstellen van de gebiedsvisie Kleverlaanzone gelden onderstaande onderzoeksvragen:

Algemeen:

- Wat is de betekenis van het gebied, zowel voor de omliggende buurten als in de stedelijke context?
- Wat is de identiteit van de verschillende deelgebieden en welke kansen zijn er voor versterking?
- Hoe kan de onderlinge samenhang tussen de deelgebieden versterkt worden?
- Wat zijn de wensen voor het plangebied van de omwonenden, bestaande gebruikers en overige belanghebbenden?

Ruimtelijk:

- Wat is de ruimtelijke kwaliteit van de verschillende deelgebieden en welke kansen zijn er voor verbetering?
- Welke hoofdroutes zijn er en hoe kan het plangebied beter ontsloten worden voor langzaam verkeer?
- Hoe kan de inrichting van groen en de openbare ruimte worden verbeterd?
- Wat zijn de mogelijkheden voor ontwikkeling van een waterverbinding zoals genoemd in het Integraal Waterplan?
- Op welke wijze kan het parkeren ten behoeve van de verschillende functies worden opgelost?
- Welke scenario's zijn mogelijk voor herontwikkeling van de voormalige stadskweektuin (deelgebied 2), inclusief globale grondexploitatie en ontwikkelstrategie?

Functioneel:

- Welke bestaande en nieuwe functies in het plangebied kunnen bijdragen aan de gewenste kwaliteitsverbeteringen en wat zijn de mogelijkheden voor hergebruik van bestaande bebouwing en transformatie?

2.2 - Aanpak Gebiedsvisie

Zoals aangegeven in paragraaf 1.2 ligt het accent van de gebiedsvisie op de herontwikkeling van deelgebied 2 en zijn de overige deelgebieden overwegend consoliderend van aard. Daarom is in de gebiedsvisie de opzet en uitwerking van deelgebied 2 specifiek en gedetailleerd in tenminste twee scenario's. Voor de andere deelgebieden is de uitwerking globaler en structurerend van aard.

Het proces voor deze gebiedsvisie bestaat uit drie fasen: inventarisatie, opstellen concept gebiedsvisie en inspraak / besluitvorming. In de volgende paragraaf wordt per fase aangegeven welke deelproducten van de gebiedsvisie worden gemaakt. Tevens worden de producten in de tijd geplaatst en gekoppeld aan de onderdelen van het participatie-, inspraak-, en communicatieplan dat als bijlage 2 bij deze startnotitie is gevoegd. Een gedetailleerde planning is als bijlage 3 bij deze planning gevoegd.

2.3 – Producten en planning

Er wordt voor de planning uitgegaan van bestuurlijke besluitvorming over deze startnotitie medio september 2010.

Fase 1: Inventarisatie

Periode: november - januari 2011

- Inventarisatie wensen bestaande gebruikers en nieuwe initiatiefnemers deelgebied 2 (Vogelhospital, NME, Duurzaamheidscentrum, horeca, kaatsbaan, vrijwilligers en verenigingen). Uitvoeren knelpunten analyse n.a.v. inventarisatie.
- Beschrijving te behouden cultuurhistorische waarden op basis van een bestaande studie van de TU Delft.
- Opstellen beschrijving identiteit deelgebieden
- Inventarisatie knelpunten en verbeterpunten onderlinge samenhang en ontsluiting Kleverlaanzone.
- Beschrijving ruimtelijke kwaliteit met verbeterpunten
- Ruimtelijke mogelijkheden waterverbinding Ripperdagracht - Delft
- Participatie (zie paragraaf 3.3 en bijlage 2):
Versturen ansichtkaart, digitale enquête op website, informatieavond 1 (informerend proces en uitkomsten inventarisatie), werkatelier, overleg klankbordgroep, bestaande gebruikers en nieuwe initiatiefnemers.

Fase 2: Opstellen concept gebiedsvisie

Periode: februari 2011 – april 2011

- Opstellen gebiedsvisie in tekst en beeldmateriaal
- Beschrijving ingrepen t.b.v. verhogen ruimtelijke kwaliteit en het verbeteren van de samenhang deelgebieden en ontsluiting voor langzaam verkeer.
- Gewenst ruimtelijk - functioneel programma deelgebied 2 in tenminste twee verschillende scenario's, inclusief ontwikkelstrategie en globale grondexploitatie.
- Participatie: informatieavond 2 (participatie n.a.v. concept gebiedsvisie), digitale meningspeiling via website gemeente, overleg klankbordgroep, bestaande gebruikers en nieuwe initiatiefnemers.

Fase 3: Inspraak en besluitvorming

Periode: mei – juli 2011

- Besluitvorming college: vrijgeven concept gebiedsvisie voor inspraak
- Inspraak: ter inzage legging concept gebiedsvisie en organiseren inloopavond
- Verwerken inspraakreacties in inspraaknota en gebiedsvisie
- Besluitvorming raad: vaststellen definitieve gebiedsvisie

HOOFDSTUK 3 - ORGANISATIE

3.1 - Organisatie

De programmamanager voor Haarlem-Noord van de afdeling Gebiedsmanagement (Wijkzaken) is ambtelijk opdrachtgever voor de gebiedsvisie. De verwachting is dat deze gebiedsvisie na vaststelling zal resulteren in een projectvoorstel "Herontwikkeling Stadskweektuin". De afdeling Projectmanagement (Stedelijke Projecten) is opdrachtnemer voor de Gebiedsvisie. Projectmanagement levert een projectmanager als eerste aanspreekpunt voor externe partijen, projectondersteuning en de planning. De projectmanager bewaakt risico's, tijd en geld tijdens het opstellen van de gebiedsvisie. Voor de uitvoering van het participatie-, inspraak-, en communicatieplan wordt de afdeling Communicatie ingezet. Inhoudelijk is de afdeling Ruimtelijk Beleid (Stadszaken) verantwoordelijk voor de totstandkoming van de gebiedsvisie.

Kernteam

Het gemeentelijk kernteam is verantwoordelijk voor het opstellen van de Gebiedsvisie en bestaat uit:

- projectmanager (Stp/PM)
- stedenbouwkundige (StZ/RB)
- planoloog (Stz/RB)
- vertegenwoordiger OGV (WZ/OGV)
- communicatieadviseur (M&S/Communicatie)

Het kernteam heeft tenminste elke drie weken overleg ten behoeve van de inhoudelijke afstemming en de voortgangsbewaking. Indien noodzakelijk worden leden van het projectteam op ad hoc basis uitgenodigd om hierbij aan te schuiven.

Projectteam

Onderstaande disciplines van de gemeente Haarlem zullen vanuit het projectteam een inhoudelijke bijdrage leveren aan de gebiedsvisie:

- RO jurist (Stz/RB)
- planvisualisatie (Stz/RB)
- planeconoom (Stz/VG)
- beleidsmedewerker Economie en Cultuur (Stz/E&C)
- beleidsmedewerker Wonen (WWGZ/Wonen)
- beleidsmedewerker Verkeer (WZ/OGV)
- beleidsmedewerker Groen en Openbare ruimte (WZ/OGV)
- communicatieadviseur (M&S/Communicatie)
- projectassistent (Stp/PM)
- planner (Stp/PM)

Stuurgroep

De bestuurlijke besluitvorming rond de gebiedsvisie wordt voorbereid door de leden van de stuurgroep:

- programmamanager Haarlem-Noord (ambtelijk opdrachtgever)
- stadsbouwmeester (supervisie)
- projectmanager

3.2 - Kosten

Voor de ambtelijke inzet van de gemeente Haarlem voor de gebiedsvisie Kleverlaanzone is een urenraming opgesteld. Op basis hiervan worden de kosten van ambtelijke inzet voor deze gebiedsvisie geraamd op € 42.000,-. Uit bijlage 2 blijkt dat de begroting t.b.v. communicatiemiddelen, inclusief experiment digitale participatie, worden geraamd op € 13.500,-. Hiermee komen de totale kosten van deze gebiedsvisie op € 55.500,-. Deze kosten worden gedekt door het Plan van Aanpak Gebiedsvisies.

Voor de uitvoering van een vervolgproject "Herontwikkeling Stadskweektuin" zijn (nog) geen financiële middelen beschikbaar. Dit betekent dat de kosten van planuitwerking en begeleiding na vaststelling van de gebiedsvisie gedragen moeten worden door opbrengsten uit die ontwikkeling. Hierover dient ter zijner tijd besluitvorming plaats te vinden.

3.3 – Participatie en inspraak

Het doel van deze gebiedsvisie; de kaders voor herontwikkeling van de stadskweektuin en behoud/versterking van monumentale, groene, recreatieve en educatieve kwaliteiten in de Kleverlaanzone, sluit direct aan op het belang van een prettige leefomgeving voor inwoners en ondernemers in Haarlem-Noord. Dit maakt een zorgvuldig en transparant participatietraject, waarbij zij als gebiedsexperts hun kennis kunnen inbrengen, van groot belang. Daarom leent deze gebiedsvisie zich ook voor een experiment met digitale participatie.

Tevens zijn er verschillende particuliere ideeën en initiatieven voor een mogelijke invulling van (gedeelten) van de stadskweektuin (deelgebied 2), die betrokken worden bij het opstellen van de gebiedsvisie.

Voor de gebiedsvisie is een participatie- en communicatieplan opgesteld. Dit plan is als bijlage 2 bij deze startnotitie gevoegd. De verschillende onderdelen hieruit zijn verwerkt in de fasering en deelproducten van paragraaf 2.3. Het gaat hier om:

- versturen ansichtkaart met informatie over planproces en communicatiemiddelen;
- overleggen klankbordgroep (wijkraden, winkeliersvereniging, belangengroepen);
- in fase 1 een informatieavond: informeren planproces en uitkomsten inventarisatie, mogelijkheid voor omwonenden opgeven voor werkateliers;
- in fase 1 een werkatelier met omwonenden, ondernemers en leden klankbordgroep;
- in fase 2 een informatieavond: participatie n.a.v. concept gebiedsvisie en scenario's;
- experiment digitale participatie: digitale enquête tijdens fase 1 en digitale meningspeiling scenario's gebiedsvisie in fase 2, beide via de website van de gemeente;
- in fase 3 een inloopavond (inspraak).

Na opstellen van de concept gebiedsvisie wordt deze aangeboden aan het college van B&W. Na vrijgave van de gebiedsvisie door het college van B&W voor inspraak wordt de gebiedsvisie voor zes weken ter inzage gelegd. Tijdens deze inspraakperiode wordt een inloopavond georganiseerd voor omwonenden en belangstellenden. Alle inspraakreacties worden verwerkt in een inspraaknota die, gezamenlijk met de definitieve gebiedsvisie, voor vaststelling wordt aangeboden aan de gemeenteraad.

BIJLAGE 1
Plangebied gebiedsvisie Kleverlaanzone (rood)
inclusief studiegebied (oranje) en deelgebieden



BIJLAGE 2

Participatie- en communicatieplan Gebiedsvisie Kleverlaanzone

1. Projectdoelstelling

Het bieden van de ruimtelijke kaders voor de herontwikkeling van het perceel van de voormalige stadskweektuin, in samenhang met behoud en versterking van de aanwezige monumentale, groene, recreatieve en educatieve kwaliteiten van de gehele Kleverlaanzone.

2. Doelgroepen

1. Klankbordgroep
2. Buurtbewoners, wijkraden, winkeliersvereniging, jongeren, organisaties/verenigingen.
3. Bestaande gebruikers en nieuwe initiatiefnemers deelgebieden Kleverlaanzone

3. Participatie-/communicatiedoelstelling

Participatiedoelstelling:

1. doelgroepen informeren dat de gebiedsvisie Kleverlaanzone wordt samengesteld
2. doelgroepen betrekken bij het ontwikkelen van de nieuwe visie
3. doelgroepen informeren over het proces en laten weten wat er met hun inbreng gebeurt (verwachtingen).

Communicatiedoelstelling: realiseren van interactief beleid (gebiedsvisie Kleverlaanzone): de gemeente nodigt de doelgroepen uit om mee te denken over de volgende doelstellingen:

1. de herontwikkeling van de stadskweektuin, in relatie tot:
 - a. het versterken van de recreatieve kwaliteiten van de Kleverlaanzone
 - b. behoud en versterking van het groen in de Kleverlaanzone
 - c. vergroten van de toegankelijkheid van de Kleverlaanzone
 - d. behouden en versterken van de educatieve functie in de Kleverlaanzone.

4. Communicatiestrategie

De focus van de communicatie ligt op de participatieniveau's van a. informeren en b. raadplegen. Bij a. gaat het om het verwerven van betrokkenheid en draagvlak. Bij b. kunnen de deelnemers hun mening laten horen, meedenken en kwalitatieve informatie inbrengen, de gemeente neemt hiervan kennis, weegt deze en verwerkt deze informatie in de gebiedsvisie. In de communicatieaanpak wordt gewerkt met een mix van traditionele gemeentelijke media, moderne vormen van burgerparticipatie alsook met innovatieve, digitale methoden.

5. Kernboodschap

Het doel van de gebiedsvisie sluit direct aan op het belang van een prettige leefomgeving voor onder andere bewoners, jongeren en ondernemers in de Kleverlaanzone. Dit maakt een zorgvuldig en transparant participatietraject van groot belang waarbij participanten als gebiedsexperts hun ideeën kunnen inbrengen. Duidelijk wordt aangegeven wat de mate van invloed is voor de deelnemers.

6. Communicatieaanpak

Fasen 1 (inventarisatie) en 2 (opstellen concept gebiedsvisie)

De communicatietrajecten zijn als volgt te onderscheiden:

a. klankbordgroep (doelgroep 1)

De klankbordgroep wordt samengesteld uit vertegenwoordigers van de verschillende doelgroepen. Informeren en raadplegen staan centraal tijdens de 6 tot 8 bijeenkomsten in fasen 1 en 2.

b. communicatie bewoners, etc. (doelgroep 2)

De gemeente nodigt de externe doelgroepen in fase 1. uit voor een informatieavond en hieropvolgend een werkatelier. Tijdens de informatieavond presenteert de projectleider het planproces en de stedenbouwkundige de uitkomsten van de inventarisatie.

Aanwezigen kunnen zich opgeven voor het werkatelier.

De werkateliers is een interactieve sessie waarin de deelnemers geprikkeld worden creatief mee te denken en ideeën in te brengen.

Een ansichtkaart die huis-aan-huis wordt verspreid roept bewoners op mee te doen aan de bijeenkomsten en verwijst naar informatie over het project en de mogelijkheden van digitale participatie.

In aanvulling hierop wordt in fase 1 op de gemeentelijke site een enquête geplaatst.

Deze enquête bestaat uit gesloten vragen en een open vraag, waaraan een prijs wordt gekoppeld. In fase 2 wordt een informatieavond gehouden waar de concept gebiedsvisie inclusief de scenario's wordt gepresenteerd. In aanvulling hierop plaatst de gemeente deze concept gebiedsvisie op de gemeentelijke site. Via een meningspeiling op de site wordt een ieder in de gelegenheid gesteld hierop zijn mening te geven.

c. overleg gebruikers en initiatiefnemers (doelgroep 3)

Dit is een gelijklopend traject. De gemeente gaat in fasen 1 en 2 in gesprek met de huidige gebruikers van de stadskweektuin en met partijen die initiatieven ontplooiën voor herontwikkeling van dit perceel. Centraal staan hierbij de inventarisatie van wensen en naar aanleiding hiervan de analyse van knelpunten en kansen voor synergie.

Noot. Het gaat niet om gescheiden doelgroepen en informatiestromen. Zo nemen leden van de klankbordgroep bijvoorbeeld ook deel aan de werkateliers en kan de klankbordgroep gebruikers en initiatiefnemers uitnodigen voor een bijeenkomst.

De uitkomsten van de participatie in combinatie met de gemeentelijke visie worden gebundeld in de concept gebiedsvisie waarin voor de herontwikkeling van de stadskweektuin tenminste twee scenario's worden opgesteld.

Fase 3.

In deze fase staat de inspraak centraal. De concept gebiedsvisie wordt ter inzage gelegd en de gemeente organiseert een inloopavond. De gemeente verwerkt de inspraakreacties in een inspraaknota en een definitieve gebiedsvisie.

6.1. Communicatiekalender

De communicatiekalender sluit aan op de 3 fasen zoals vermeld in de Startnotitie Kleverlaanzone, namelijk 1. inventarisatie; 2. opstellen concept gebiedsvisie en 3. inspraak en besluitvorming.

Fase 1 Inventarisatie november – januari 2011

- samenstellen van klankbordgroep en startbijeenkomst
- voorbereiden van informatieavond en werkatelier
- voorbereiden van ansichtkaart, uitnodiging en enquête website
- voorbereiden van enquête website

- verzenden van ansichtkaart en uitnodiging
- plaatsen van enquête en informatie op gemeentelijke site
- gesprekken gebruikers en initiatiefnemers

- informatieavond
- werkatelier
- bijeenkomsten klankbordgroep
- gesprekken gebruikers en initiatiefnemers

- informatie op gemeentelijke site
- samenstellen van jury en uitreiken prijs (open vraag enquête)
- persbericht
- concept bespreken in de Adviescommissie Ruimtelijke Kwaliteit
- bijeenkomsten Klankbordgroep
- gesprekken gebruikers en initiatiefnemers

Fase 2 Opstellen concept gebiedsvisie februari 2010 – april 2011

- vrijgave inspraak
- concept gebiedsvisie naar B&W en Commissie Ontwikkeling (inzet gemeentepagina en – site)
- informatiebijeenkomst
- bijeenkomsten klankbordgroep

Fase 3. Inspraak en besluitvorming mei – juli 2011

- vrijgave concept gebiedsvisie voor inspraak (inzet gemeentepagina, persbericht, gemeentelijke site en inloopavond)
- verwerking inspraakreacties
- behandeling Commissie Ontwikkeling
- vaststelling in de Raad
- informeren over vastgestelde gebiedsvisie (inzet persbericht, gemeentelijke site)- bijeenkomsten Klankbordgroep

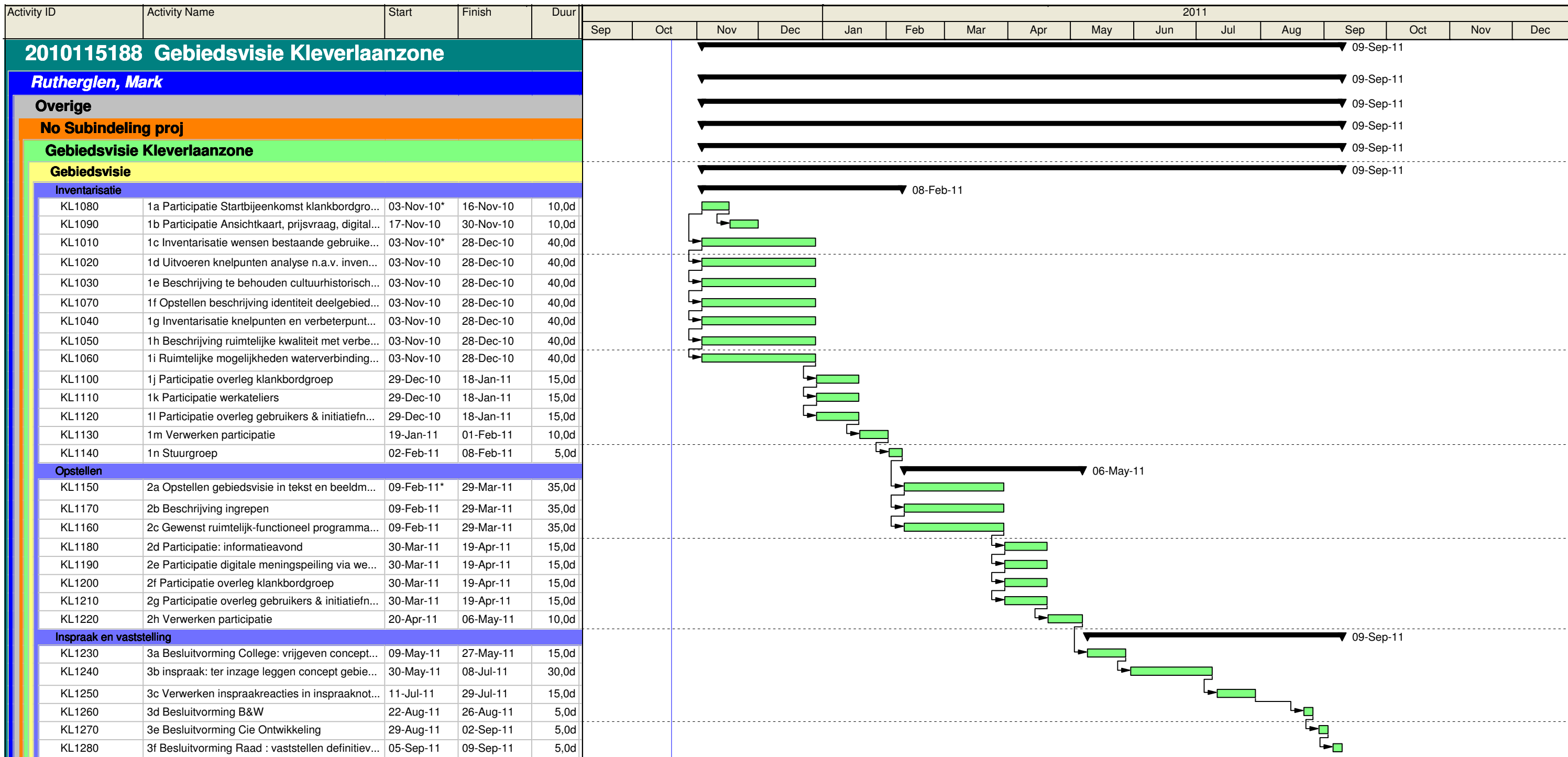
6. Begroting communicatiemiddelen

12.000 Ansichtkaarten met procesinformatie en uitnodiging infoavond	
Ontwerpen / drukken / huis aan huis verspreiden (bij folders/zondagkrant)	5.000,-
Bijeenkomsten / werkateliers	2.500,-
Experiment digitale participatie	4.500,-
Prijsvraag digitale enquête	250,-
Onvoorzien	1.000,-
	----- +
totaal	€ 13.250,-

Bijlage 3

Planning Gebiedsvisie Kleverlaanzone

Zie bijgevoegd Pdf-bestand, afdrukken liggend op A3



Start Date 03-Nov-10
 Finish Date 09-Sep-11
 Data Date 20-Oct-10
 Run Date 20-Oct-10 16:27

