



Haarlem

Gemeente Haarlem

drs Ewout P. Cassee
wethouder ruimtelijke ordening, grondbeleid en
regionale samenwerking

Retouradres Postbus 511, 2003PB Haarlem

Aan de leden van de commissie Ontwikkeling

Datum 17 januari 2011
Ons kenmerk 2011/11083
Contactpersoon O. van den Berg
Doorkiesnummer 023-5113910
E-mail oberg@haarlem.nl
Bijlage 3
Onderwerp rapportage gesprek bewoners Van Zeggelenplein

Geachte leden,

Inleiding:

Donderdag 6 januari heeft behandeling plaatsgevonden van het raadsstuk 'Haalbaarheidsstudie DSK II en III' in de raadscommissie Ontwikkeling. Twee bewoners van het Van Zeggelenplein, de heren Van Dam en Binnewijzend, spraken hierbij in op het Stedenbouwkundig Programma van Eisen (SPvE), onderdeel DSK II, en presenteerden hun alternatief. Dit alternatief was nieuw en liet zich niet direct plaatsen. Op verzoek van de commissie heeft daarom tussen projectteam en beide bewoners een gesprek plaatsgevonden. Twee vertegenwoordigers van de wijkraad Nieuwe Amsterdamse buurt schoven hierbij aan.

De directeur van de scholen heeft schriftelijk gereageerd, zie daarvoor bijlage 3.

Zoals afgesproken vindt u in dit memo een rapportage terug, bestaande uit een samenvatting van het alternatief, een kort verslag van het gesprek en mijn conclusie.

Deze rapportage is ter kennisgeving gezonden aan beide bewoners van het Van Zeggelenplein, de vertegenwoordigers van de wijkraad en de directeur van de MLK en Hildebrandschool.

De bewoners-variant:

In de bijlage 1 staat een plattegrond van DSK II, zoals opgenomen in het SPvE. Daaronder staat het alternatief van de bewoners, dat een geloofwaardige weergave vormt. De essentie van het alternatief is: de scholen worden niet in 3 lagen, maar in 2 lagen neergezet, de scholen worden 90 graden gedraaid en aan de zuidzijde komen grondgebonden woningen met tuinen aan de noordzijde.



Het effect van deze variant is naar mening van de bewoners dat:

- de massaliteit van DSK II afneemt,
- de drukte van het halen en brengen (in het bijzonder het autoverkeer) op de hoofdrijbaan van het Van Zeggelenplein blijft,
- de bewoners van het plein niet uitkijken op de muur van de gymzaal,
- er minder dode hoeken zijn (en dus betere sociale veiligheid).

Verslag van het gesprek:

Tijdens het gesprek hebben enerzijds het projectteam en anderzijds de bewoners hun standpunten toegelicht, waarna beide varianten op 'plussen en minnen' zijn besproken. De wijkraadsleden hebben hier hun aanvullingen bij gegeven.

Voor beide varianten geldt dat ze (grotendeels) binnen het verkavelingspatroon van de wijk passen. De variant van de gemeente past qua hoogte (3 verdiepingen; 10,8m) bij de hoogtes van de omliggende bebouwing à 10-11,5 meter. Om rust te brengen op deze plek met verschillende bouwstijlen, vormt het stedenbouwkundig één geheel zonder grote verspringingen in rooilijnen en hoogtes.

In de variant van de bewoners valt DSK II uiteen in 2 delen.

Daarnaast gaat het voorstel van de bewoners uit van een half verdiepte gymzaal en wordt er geen rekening gehouden met het realiseren van parkeerplaatsen voor de woningen.

Om de angst voor de hoogte en de daarmee veronderstelde massaliteit weg te nemen is het voorbeeld van een vergelijkbare school in Wormer getoond (zie bijlage 2). Hierop werd door de omwonenden positief gereageerd. Bij het opstellen van het beeldkwaliteitsplan voor de scholen, kunnen vergelijkbare maatregelen worden opgenomen om de aanblik van de derde laag te verzachten.

De drukte van het breng- en haalverkeer bestaat enerzijds uit de busjes voor speciaal onderwijs van de Hildebrandschool en anderzijds het autoverkeer van ouders van de MLK. De busjes zullen echter, zoals door de omwonenden gewenst, aan de noordzijde van het Van Zeggelenplein halteren. Daarnaast zal in de verdere uitwerking van de openbare ruimte rond de school, wat in de loop van dit jaar zal starten, onderzocht worden hoe de verkeersstromen van het overige gemotoriseerde verkeer zo min mogelijk negatieve gevolgen zullen hebben voor de wijk.

De bewoners van het Van Zeggelenplein kijken in het geval van de gemeentevariant niet uit op (een blinde muur van) de gymzaal, maar op de voorgevel van het schoolgebouw.

Bij beide varianten kunnen dode hoeken worden voorkomen. Zorgpunt voor de bewoners is de ruimte ten (zuid-) westen van de woontoren van DSK I. Echter, door de aanwezigheid van woningen in het DSK II blok zal in beide varianten (gemeente- en bewonersvariant), hierop toezicht zijn. De wijkagent geeft bij navraag aan door de bouw van school en woningen een verbetering van de sociale veiligheid te verwachten.



Haarlem

3

Conclusie:

Een meerwaarde van de variant van de bewoners komt niet naar voren.

De directeur van de MLK vreest zelfs dat in deze variant de relatie tussen school en schoolplein verslechtert. De wijkraad voegt zich naar de variant van de gemeente.

De wijkagent verwacht dat DSK II de sociale veiligheid ten goede komt.

De belangrijkste vrees voor beide bewoners is de massaliteit van het gebouw. In het "beeldkwaliteitsplan", waarbij betrokkenen worden gehoord, zullen richtlijnen worden opgenomen, die een eventuele massaliteit verzachten.

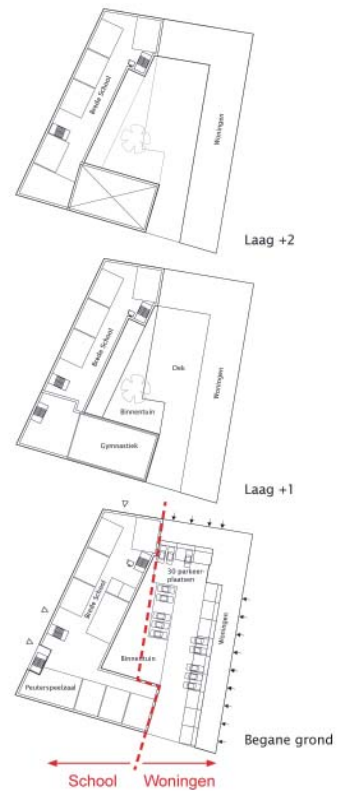
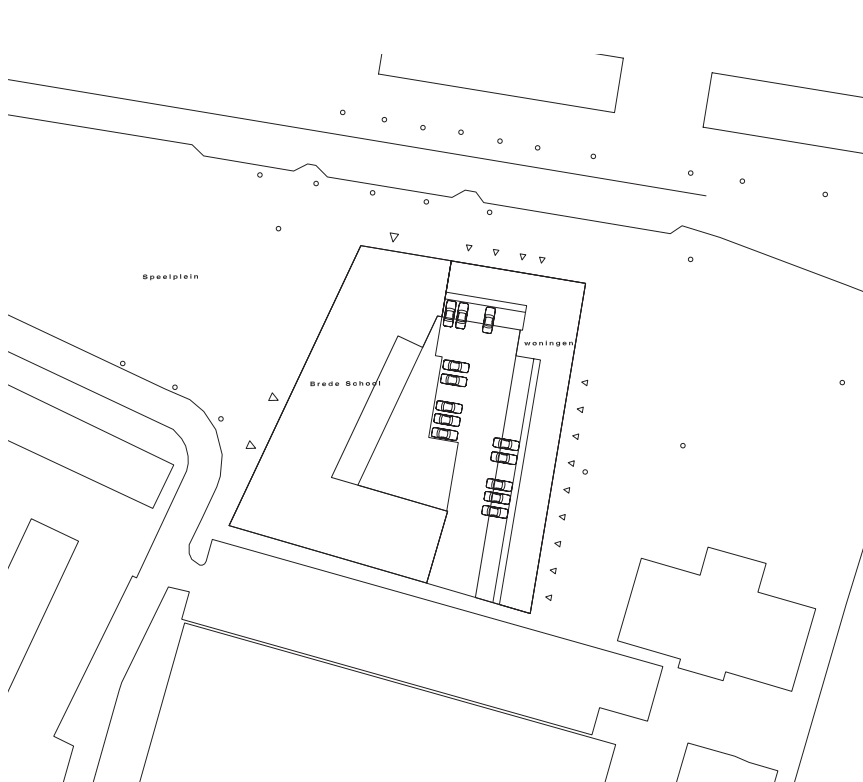
Een aantal resterende aspecten (breng-/haalverkeer, geparkeerde fietsen, dode hoeken) wordt meegenomen in de ontwerpfase van de openbare ruimte. Bewoners en wijkraad zijn uitgenodigd hierin te participeren.

Mijn voorstel is dan ook voort te gaan op de ingeslagen weg en het stedenbouwkundig plan van eisen voor DSK II en III over te nemen.

Met vriendelijke groet

drs Ewout P. Cassee

Bijlage 1



*Voorstel Gemeente Haarlem,
zoals weergegeven in het SpvE*



- School
- Tuinen
- Woningen

Voorstel omwonenden

Bijlage 2

Basisschool de Eendragt in Wormer



Bijlage 3: *Mail van directeur MLK en Hildebrand aan de raad*

--

Geacht raadslid,

Vorige week donderdag heb ik met belangstelling geluisterd naar de standpunten van de verschillende partijen tijdens de raadcommissie over **DSKII**. Ik ben blij dat er geen belemmeringen meer schijnen te zijn om de bouw van de scholen te realiseren.

De partijen nemen de optie om het gebouw een kwartslag met de wijzers van de klok mee te draaien serieus. Dat baart me zorgen. In deze optie komt de gevel van de school haaks op het schoolplein te liggen. Dat zou bepaald niet in het voordeel van de school zijn. Ik noem wat argumenten.

De entrees – drie of vier- komen dientengevolge aan de noordzijde te liggen, langs de weg, en daar waar het trottoir op zijn smalst is. Het gaat leiden tot een opeenhoping van verkeersstromen bij het in- en uitgaan van de school. Kortparkeerders, fietsers, ouders, kinderen die alvast bij de ingang wachten in plaats van op het plein gaan spelen. Onoverzichtelijkheid leidt tot onveiligheid.

Daar komt bij dat het overzicht op de kinderen in de pauzes sterk vermindert. Toiletgangers verdwijnen namelijk korte tijd – om de hoek - uit het zicht van pleinwachten.

En de school richt zich in feite met haar rug naar haar voedingsgebied, de meeste kinderen wonen in het zuidwesten.

Het zal u waarschijnlijk duidelijk zijn dat ik geen voorstander ben van een gedraaid gebouw. Eigenlijk praten we volgens mij bij deze optie alleen over het belang van één bewoner die de pech heeft door één venster de school te zien.

Ik hoop dat u onze visie op de suggestie van de buurtbewoner meeneemt in uw overwegingen.

Met vriendelijke groet,

Ronald Wijers,
directeur ML Kingschool
+31(0)23-535 2279
www.mlkingschool.nl

directeur Hildebrandschool voor speciaal basisonderwijs
+31(0)23-533 6992
www.hildebrandschool.nl