

Raadsstuk

Onderwerp: Kredietaanvraag Italiëlaan – Oost en Laan van Angers (Fase IIIa en VII) Integrale vernieuwing openbare ruimte Europawijk Zuid (IVOREZ).

Reg. nummer: 2011/17626

1. Inleiding

Het project Integrale vernieuwing openbare ruimte Europawijk Zuid (IVOREZ) vloeit voort uit de overeenkomst met PréWonen en Ymere van 19 januari 2006. Doel is realisering van de vastgestelde herstructeringsopgave op basis van de ‘Toekomstvisie Europawijk Zuid’ (december 2005, SO/PM/2005/976). De wijk wordt integraal vernieuwd, inclusief de Europavaart en het Heempark, in 9 fasen.

Fase IIIa en VII

Voorliggende kredietaanvraag betreft de herinrichting van fase IIIa en VII, waarvan het definitief ontwerp met deze nota door het college is vastgesteld. Het betreft de Laan van Angers van Europaweg tot Italiëlaan, en de Italiëlaan – Oost tussen Laan van Angers en Europaweg. Fase IIIa is toegevoegd om ook de wijkentree mee te kunnen nemen in het opknappen van de openbare ruimte van de wijk. Fase VII is naar voren getrokken in de tijd. Voor beide fasen is in 2010 een voorlopig ontwerp vastgesteld en in inspraak gebracht. De reacties zijn verwerkt in een Nota van Antwoord (zie bijlage C). In de Nota van Antwoord worden de wijzigingen ten opzichte van het voorlopig ontwerp aangegeven. Het definitieve ontwerp (DO) is bijgevoegd.

Overige fasen

Fasen I en II zijn samen met de Integrale Nota van Antwoord vastgesteld op 22 december 2009 (RB 2009/199325); fasen I en II zijn in uitvoering. Voor Fase III en IV heeft de raad krediet verleend op 15 juli 2010 (RB 2010/109940); uitvoering hiervan wordt voorbereid. Het definitieve ontwerp van Fase V en VI is in voorbereiding; de benodigde kredieten worden te zijner tijd aan uw raad voorgelegd. Fase V en VI worden in 2012 in aanvang genomen. Fase VIa kan door de uitgestelde nieuwbouw aan de Italiëlaan nog niet worden uitgevoerd. Zie Paragraaf 6 voor de uitvoeringsplanning en bijlage A5 voor de faseringsstekening.

2. Voorstel aan de raad

Het college stelt de raad voor:

1. een krediet van € 2.854.000,- beschikbaar te stellen voor uitvoering van fasen IIIa (Italiëlaan – Oost) en VII (Laan van Angers), te dekken uit het MJP 2011 – 2014 en de grondexploitatie Europawijk-Zuid (complex 036), overeenkomstig de financiële paragraaf (zie bijlage B, geheim ex. art. 55 gemeentewet);
2. in de verzameexploitatie Schalkwijk 2000+ (complex 048) € 750.000,- van de post Stedenbouwkundige knelpunten en € 750.000 van de post Omslagfonds hiervoor te bestemmen, en ten gunste te brengen van de grondexploitatie Europawijk - Zuid (complex 036). Hiermee is binnen het MPG 2010 reeds rekening gehouden;

3. Beoogd resultaat

De openbare ruimte van de Italiëlaan – Oost en de Laan van Angers wordt integraal vernieuwd, uitgaande van het concept ‘Handboek inrichting openbare ruimte Schalkwijk’ (HIOR Schalkwijk). De Italiëlaan krijgt een 30 km-regime met fietsstroken. De Laan van Angers krijgt een groen en verkeersluw karakter, waarbij de laan primair bedoeld is voor fietsers, voetgangers en openbaar vervoer.

4. Argumenten

De resultaten van participatie en inspraak zijn verwerkt

Het voorlopig ontwerp voor de Laan van Angers is op 16 februari 2010 in inspraak gebracht. Op 17 maart was een inspraakavond. Er zijn 15 reacties binnengekomen. Het voorlopig ontwerp Italiëlaan – Oost is op 17 augustus 2010 in de inspraak gebracht. Op 21 september was de inspraakavond. Hierop zijn 19 reacties binnengekomen.

De reacties zijn verwerkt in een Nota van Antwoord (zie bijlage C). Indieners van zienswijzen zijn geïnformeerd over de verwerking van hun reacties.

Er heeft diverse malen overleg plaatsgevonden met een voor dit project opgerichte klankbordgroep bestaande uit de wijkraad Europawijk en wijkbewoners. In de klankbordgroep is op 21 december 2010 gesproken over de aanpassingen in het definitieve ontwerp. De klankbordgroep is enthousiast over het voorliggende ontwerp.

Het definitieve ontwerp (DO, zie bijlage A1) levert de volgende voordelen op:

1. Integraal opknappen, achterstallig onderhoud wegwerken en op normniveau brengen van de buitenruimte conform het concept HIOR Schalkwijk op de domeinenverhardingen, groen, verkeer, spelen, straatmeubilair, riolering, drainage, etc.
2. Uitvoeren van de Raamovereenkomst Transformatie Haarlemse Woonwijken, met woningcorporaties Ymere en PréWonen (Actualisatie 2007/11487):
 - Aansluiten op ca. 15 transformatieprojecten in Europawijk Zuid
 - Aanleggen langzaam verkeersroute in Europawijk
 - Reconstructie en herinrichting van de Laan van Angers
3. Gevolg geven aan het Wijkcontract Europawijk 2008 - 2010 (16 dec. 2008):
 - Het meenemen van ‘witte vlekken’
 - Vergroenen van de wijk
 - Betere verkeersveiligheid
 - Wegwerken van achterstallig onderhoud

De hele wijk wordt ingericht als 30 km/u gebied

Heel Europawijk Zuid wordt ingericht als een 30km/u gebied. Verkeersremmende maatregelen worden uitgevoerd conform het concept HIOR voor Schalkwijk. De Laan van Angers en de Italiëlaan – Oost krijgen een nieuwe inrichting met klinkers en verhoogde kruisvlakken. Overige verkeersremmende maatregelen verdwijnen. De Italiëlaan – Oost is onderdeel van het (hoofd)fietsnetwerk en wordt ingericht met fietsstroken van 1,80 meter breed in rood asfalt. Op verzoek van insprekers wordt een betere aansluiting gemaakt op de Europaweg, komt hier een 30km poort en worden er fietsstroken aangelegd i.p.v. de oorspronkelijke suggestiestroken.

Het winkelcentrum Italiëlaan opnieuw ingericht

Op verzoek van winkeliers, wijkraad en klankbordgroep wordt de Italiëlaan meer als een entree van Europawijk ingericht. Het niveau van de herinrichting is

standaard. Op verzoek van insprekers krijgt het trottoir van het winkelcentrum een motief van klinkers en tegels.

De wijk krijgt meer parkeerplaatsen

Op de Laan van Angers blijven conform voorlopig ontwerp 31 parkeerplaatsen over. Overige benodigde parkeerplaatsen worden in het achterliggende gebied (fase II en III) gecompenseerd.

Aan de Italiëlaan – Oost neemt het aantal parkeerplaatsen toe door aanleg van een extra parkeerstrook langs de zuidzijde en in de Andorrastraat. Naast de apotheek komen op verzoek van insprekers twee parkeerplaatsen voor mindervaliden. Vanwege verkeersveiligheid wordt de ingang aan de Italiëlaan naar het parkeerterrein voor de Twaalf Apostelen een toegang voor inrijdend verkeer. In gebied IIIa neemt het aantal parkeerplaatsen met 7 toe tot 81. In bijlage A2 (a en b) staan de parkeertellingen.

Er komen netto 94 bomen bij

Er is onderzoek gedaan naar de staat van de bomen. In deelgebied IIIa en VII staan 115 bomen. Er worden 10 bomen gekapt en 104 bomen bijgeplant. Het totaal aantal bomen neemt toe tot 21 (fase IIIa) resp. 188 (fase VII). Na uitvoering komt de balans uit op (netto) 94 extra bomen. In bijlage A3 staat de bomenbalans.

De hoofdgroenstructuur wordt versterkt

De Laan van Angers behoort tot de hoofdbomenstructuur. Net als de Laan van Parijs en de Laan van Berlijn wordt het wegprofiel versmald voor extra groen. Het ontwerp voldoet aan de vereisten van de groentoets en aan de verdere vergroening van de wijk. De Laan van Angers krijgt een prettig verblijfsklimaat.

De Italiëlaan krijgt een nieuwe bomenrij en wordt ter hoogte van de winkels aan beide zijden voorzien van hagen, die de groene uitstraling in de wijk versterkt.

De openbare verlichting wordt op normniveau gebracht

De openbare verlichting wordt vernieuwd. Het verlichtingsniveau blijft gelijk aan de bestaande situatie. Armaturen worden vervangen, en waar nodig worden lichtmasten bijgeplaatst. Hierbij wordt rekening gehouden met het Haarlemse ecologie- en klimaatbeleid (met als uitgangspunt de aanleg van ledverlichting).

De wijk krijgt een geheel nieuw rioelstelsel en de drainage wordt vervangen

De gemeente vervangt het gemengde stelsel door een gemengd stelsel van beperkte omvang en een separaat regenwaterstelsel. Dit gescheiden schoonwater-systeem is een belangrijke bijdrage aan een duurzamere stad. Het afkoppelen van verhard oppervlak van het vuilwatersysteem is daar waar mogelijk uitgangspunt van het gemeentelijke riolerings- en waterbeleid en wordt uitgevoerd indien de financiële middelen dat toelaten. Dat is in dit plan gedeeltelijk haalbaar.

Voor het functioneren van het nieuwe rioelstelsel wordt het riool aan de Italiëlaan – Oost vervangen voor een riool met meer capaciteit. Dit wordt aansluitend aan fase III en IV vervangen. De geplande aanleg van twee bergbezinkbassins (BBB's) vervalft. De reservering wordt ingezet voor het gescheiden rioelstelsel. De drainage wordt geheel vervangen.

Het straatmeubilair wordt vernieuwd

Het straatmeubilair wordt vervangen conform het concept HIOR Schalkwijk. Aan de wandelpromenade in de Laan van Angers worden 12 nieuwe banken geplaatst. Op de Italiëlaan worden ter hoogte van het winkelcentrum nieuwe banken geplaatst.

Ondergrondse afvalinzameling

Het plangebied is voorzien van ondergrondse containers. In fases IIIa en VII is geen uitbreiding met ondergrondse containers nodig. De afvalbakken op straat worden vervangen, op Laan van Angers en Italiëlaan – Oost worden er elk 6 bijgeplaatst.

De wijk voldoet aan het Politiekeurmerk Veilig Wonen (PKVW)

Het ontwerp voor de openbare ruimte is extern getoetst en voldoet aan de normen van het PKVW. Na herinrichting voldoet Europawijk Zuid aan het politiekeurmerk.

Er ligt een integrale beheerkostenberekening

Voor het beheer en onderhoud na herinrichting is een beheerkostenberekening gemaakt. De beheer- en onderhoudskosten stijgen niet ten opzichte van de bestaande situatie. Een integrale kostenberekening is bijgevoegd als bijlage A4.

Duurzaamheid

Het vervangen van een gemengd rioolstelsel door een gescheiden stelsel zorgt er voor dat het relatief schone regenwater niet onnodig door een rioolwaterzuiveringsinstallatie moet worden gezuiverd.

Het aanbrengen van fietsstroken draagt bij aan het stimuleren van fietsgebruik.

5. Kanttekeningen

Risicoparagraaf

De kosten van de herinrichting fase VII (Laan van Angers) worden gedekt door bijdragen van de corporaties Ymere en PréWonen en de grondexploitatie van het Programma Schalkwijk 2000+. Beide corporaties heroverwegen de hoogte van hun bijdrage aan de Laan van Angers. Hierdoor is de beschikbare dekking lager dan de uitvoeringsraming. Het project kan daarom uitsluitend worden uitgevoerd bij een gunstige aanbesteding. In de financiële paragraaf (bijlage B) wordt hierop nader ingegaan.

Gelet op het behaalde voordeel bij de aanbesteding van Fasen I t/m IV is de verwachting dat op een aanbestedingsvoordeel gerekend mag worden. Mocht zich geen aanbestedingsvoordeel voordoen, dan zal een aanvullende kredietaanvraag worden voorgelegd danwel een versoberde variant moeten worden uitgevoerd.

6. Uitvoering

De geactualiseerde uitvoeringsplanning is als volgt (zie ook kaart in bijlage A5):

1. Fase I	Europavaart en Heempark	2 ^e kw 2010 – 1 ^e kw 2011
2. Fase II	tussen Laan van Parijs en Brusselstr	3 ^e kw 2010 – 2 ^e kw 2011
3. Fase III	tussen Laan van Berlijn en Moskoustr	2 ^e kw 2011 – 4 ^e kw 2011
4. Fase IIIa	Italiëlaan Oost	3 ^e kw 2011 – 1 ^e kw 2012
5. Fase IV	Plantsoenen langs de Europaweg	2 ^e kw 2011 – 4 ^e kw 2011
6. Fase V	Entrees en plantsoenen Engelandlaan	2012
7. Fase VI	Stockholmstraat, Kopenhagenstraat	2012
8. Fase VIa	Italiëlaan	PM
9. Fase VII	Laan van Angers	1 ^e en 2 ^e kwartaal 2012

Communicatie verloopt volgens een BLVC-uitvoeringsplan

Voor de uitvoering wordt een BLVC-uitvoeringsplan opgesteld (Bereikbaarheid, Leefbaarheid, Veiligheid, Communicatie). Hierover wordt op een later moment met de wijk gecommuniceerd. Op de projectwebsite www.europawijkzuid.nl staan informatie en nieuwsbrieven.

7. Bijlagen

- A1. Definitief Ontwerp Fase IIIa en Fase VII (tekening met legenda)
- A2. Parkeertelling Fase IIIa en VII (oude – nieuwe situatie)
- A3. Bomentelling Fase IIIa en Fase VII (oude – nieuwe situatie)
- A4. Beheerkostenberekening Fase IIIa en VII (ter inzage)
- A5. Fasering IVOREZ (kaart) (ter inzage)
- B. Financiële paragraaf (GEHEIM ex art. 55 Gemeentewet)
- C. Nota van Antwoord inspraakreacties Laan van Angers en Italiëlaan – Oost

Het college van burgemeester en wethouders,

de secretaris

de burgemeester

8. Raadsbesluit

De raad der gemeente Haarlem,

Gelezen het voorstel van het college van burgemeester en wethouders

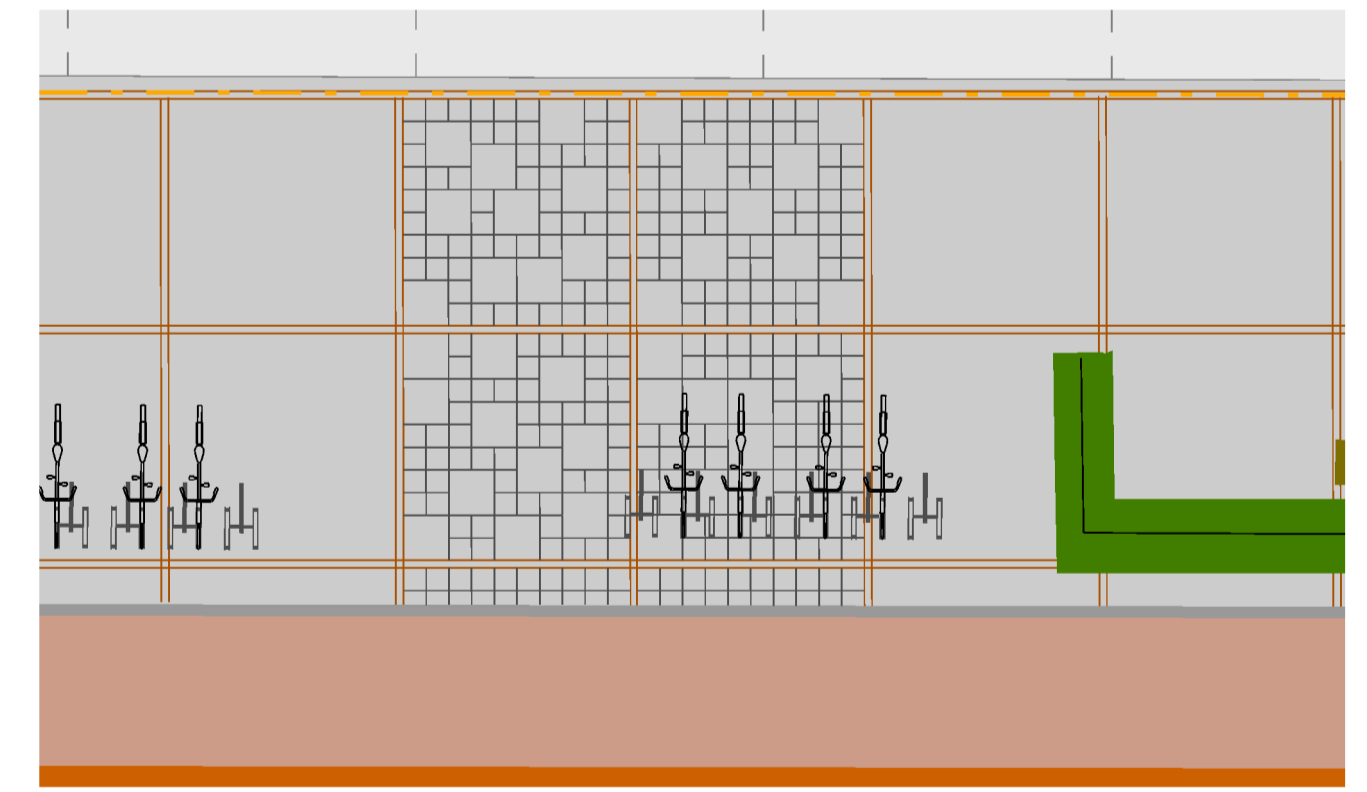
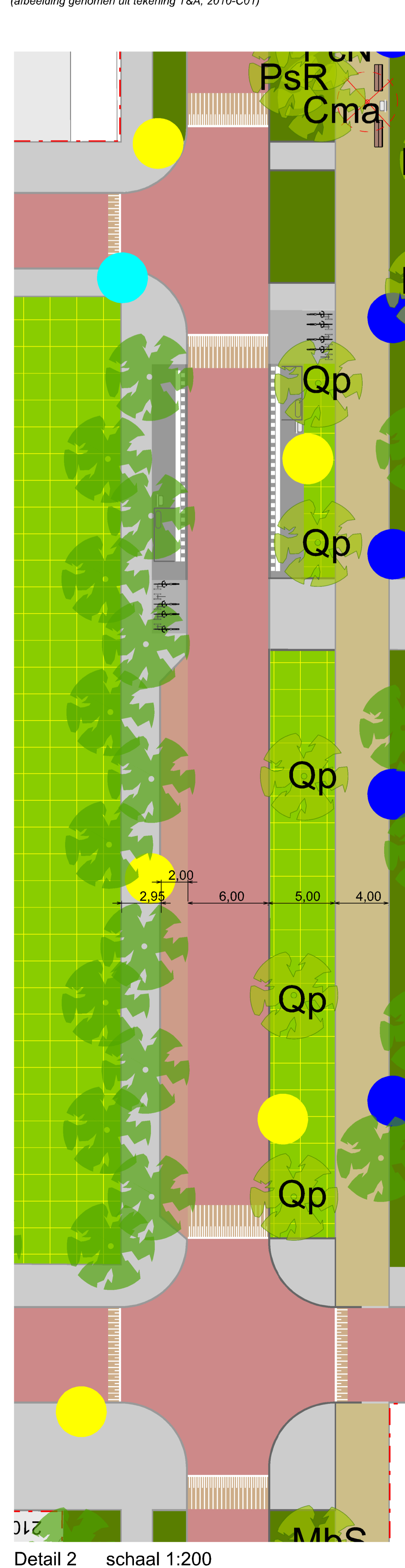
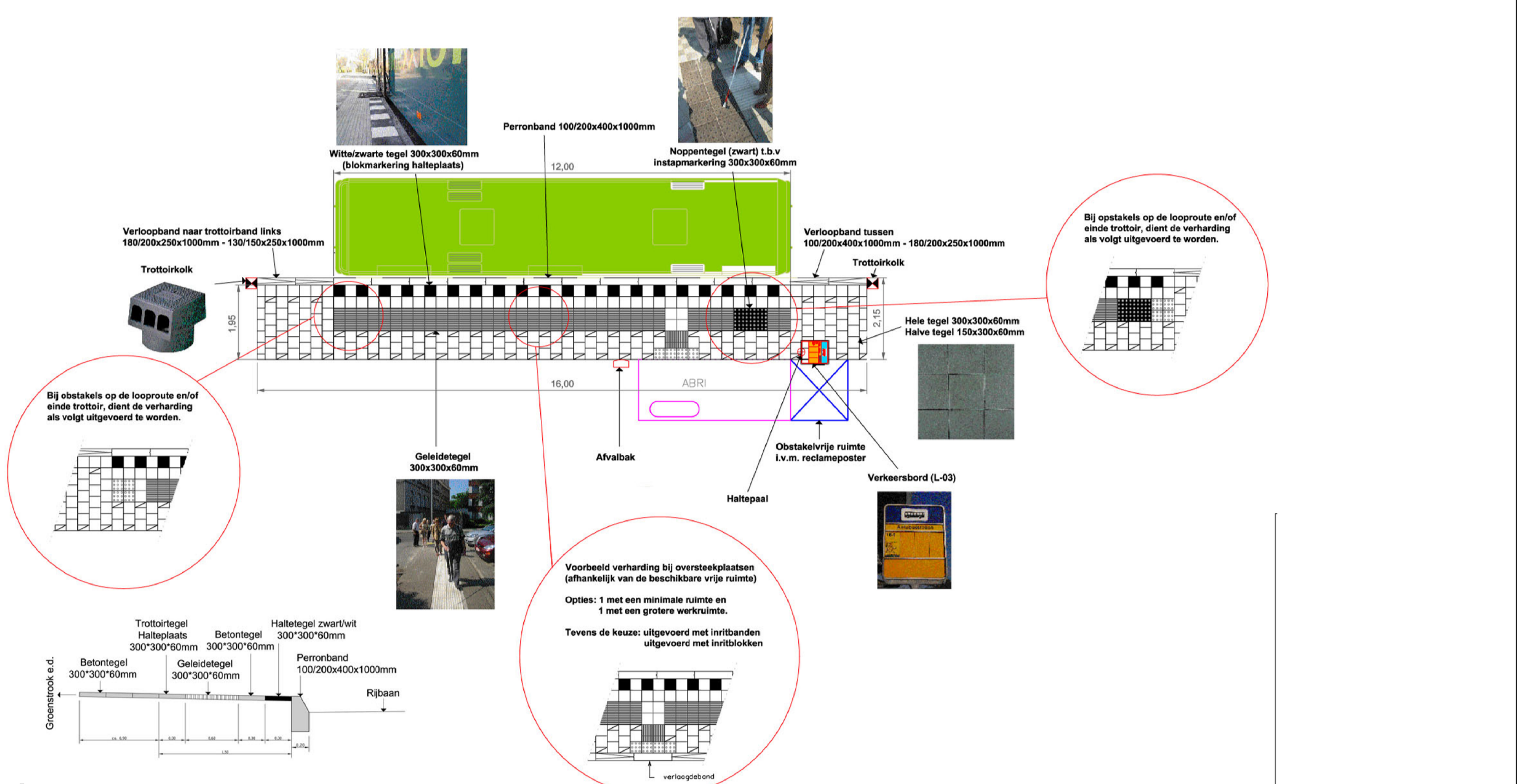
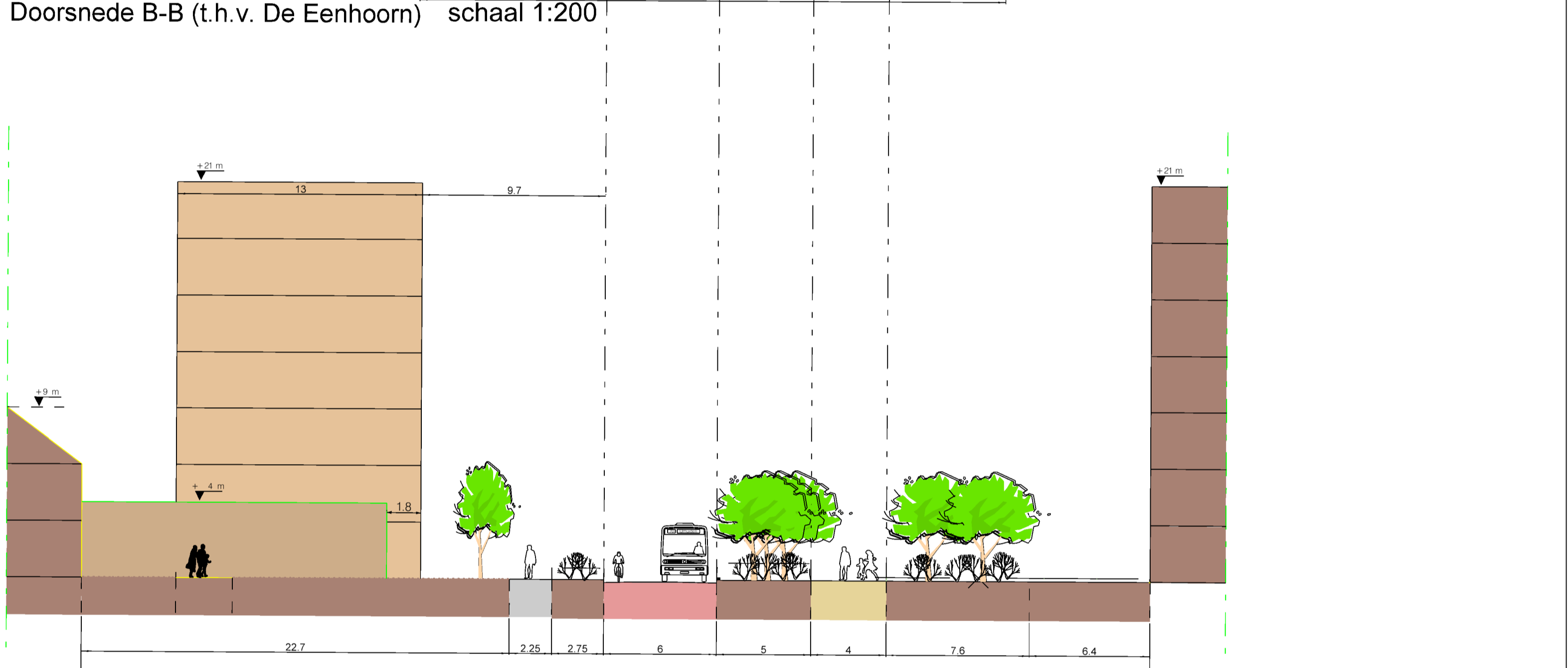
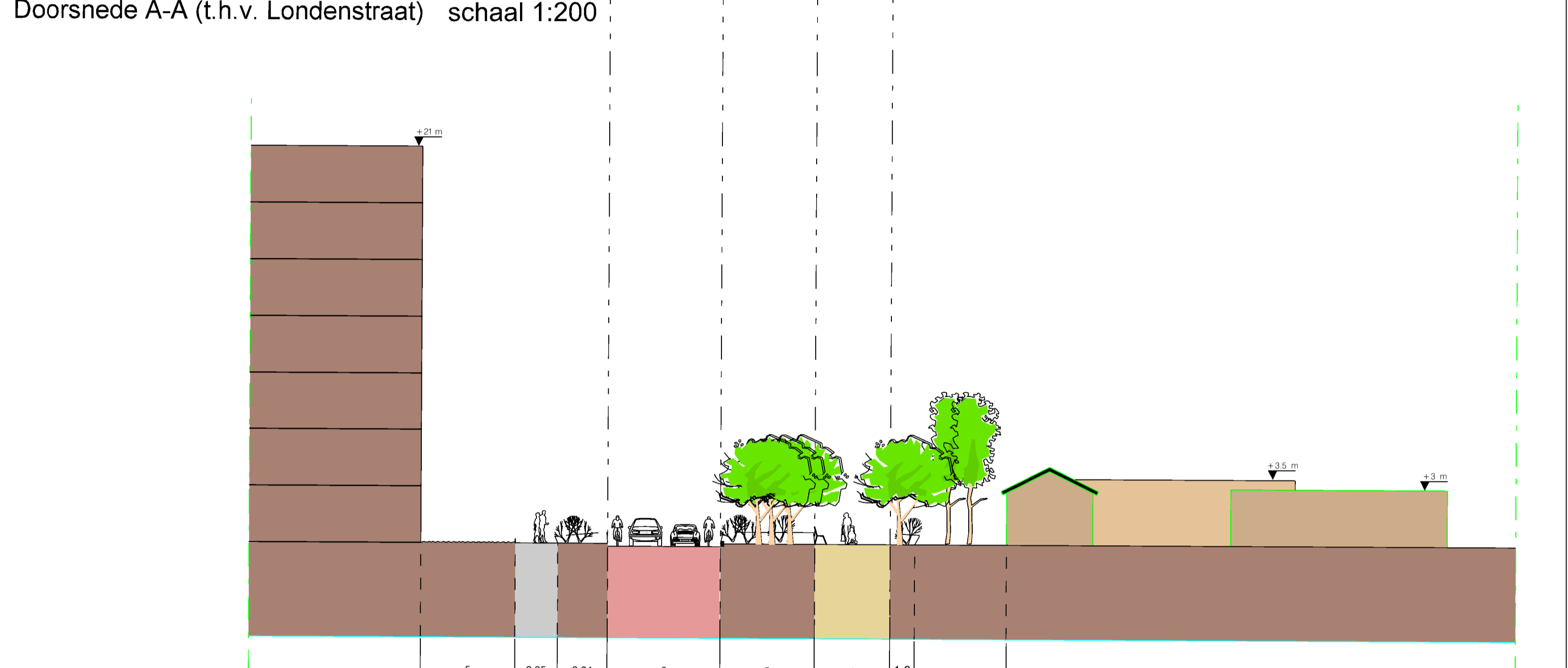
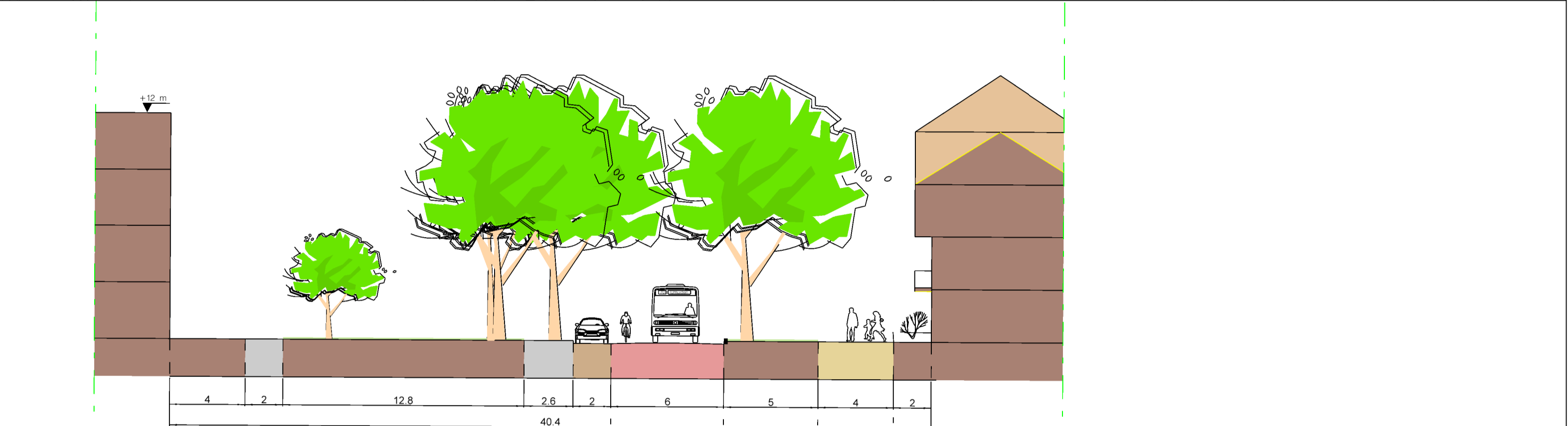
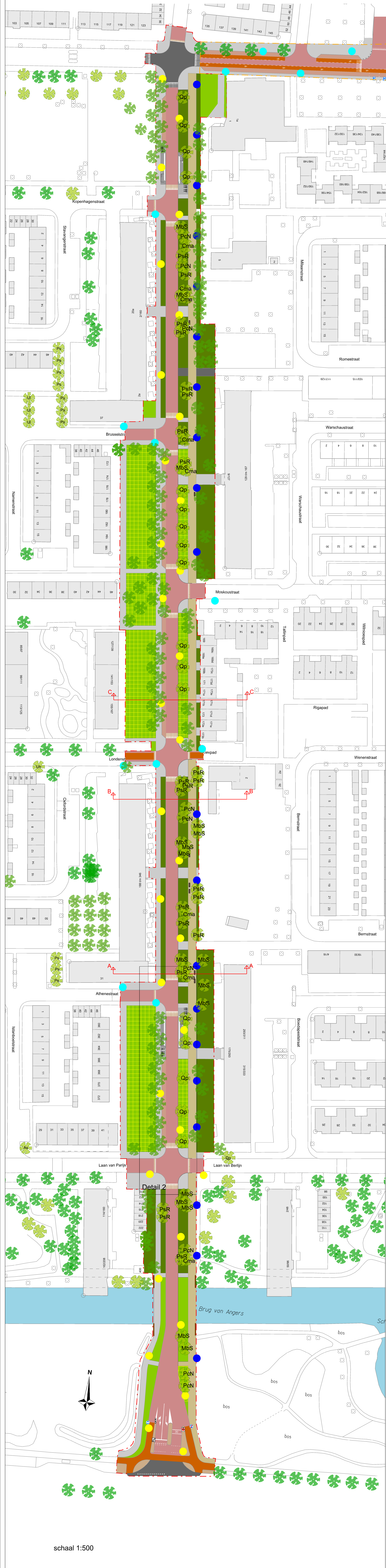
Besluit:

1. een krediet van € 2.854.000,- beschikbaar te stellen voor uitvoering van fasen IIIa (Italiëlaan – Oost) en VII (Laan van Angers), te dekken uit het MJP 2011 – 2014 en de grondexploitatie Europawijk-Zuid (complex 036), overeenkomstig de financiële paragraaf (zie bijlage B, geheim ex. art. 55 gemeentewet);
2. in de verzameexploitatie Schalkwijk 2000+ (complex 048) € 750.000,- van de post Stedenbouwkundige knelpunten en € 750.000 van de post Omslagfonds hiervoor te bestemmen, en ten gunste te brengen van de grondexploitatie Europawijk - Zuid (complex 036). Hiermee is binnen het MPG 2010 reeds rekening gehouden.

Gedaan in de vergadering van 12 mei 2011

De griffier

De voorzitter



- Detail 1 schaal 1:100
- LEGENDA:**
- Boom (bestaand)
 - Boom (nieuw)
 - Boom (kappen)
 - Heesterbeplanting (max. 1,5m hoog)
 - Haag met hekwerk erin (haag max 1,2m hoog, hekwerk 1m hoog, zwart)
 - Heesterbeplanting (bodembedekker)
 - Grasvlakte
 - Grasvlakte met voorjaarsbollen
 - Verharding (gebakken klinkers in keperverband)
 - Verharding (afgestrooid klinkers in elleboogverband)
 - Wandelpad (afgestrooid asfalt)
 - Verharding (zwart asfalt)
 - Verharding (rood asfalt)
 - Bushalte
 - Trottoir (30/30 tegels)
 - Verhoogde trottoirband (hoogte 0,2 m)
 - Verlaagde trottoirband
 - Banken met afvalbak op plateau (afgestrooid asfalt)
 - bank type: Siesta - Velopa, afvalbak type Bammens - RAL 7016
 - Fietsstandaard type Tulp tweezijdig - RAL 7016
 - Anti parkeerpaal type grindbetonpaal, model 122 kg
 - Lichtmast KIO - 4m
 - Lichtmast Europa - 9m
 - Lichtmast ALTRA - 5m
 - werkgrens Laan van Angers
 - werkgrens Italielaan
- Boomsorten:
 Cp - Quercus palustris
 Cma - Cornus mas
 MbS - Malus baccata 'Street Parade'
 PcN - Prunus cerasifera 'Nigra'
 PsR - Prunus sargentii 'Rancho'
 UID - Ulmus 'Dodona'
- RUIMTELIJK ONTWERP**
 Gedeelte:
EUROPAWIJK ZUID - fase IIIa & VII
 Italielaan & Laan van Angers
- Haarlem
- datum: 20-12-2010 project trekker: F. Molenaar
 schaal: 1:500 getekend: E. Tomo
 formaat: A3 gecontroleerd: M. Bankens
 planfase: GO
- tekening nummer:
907-LS006

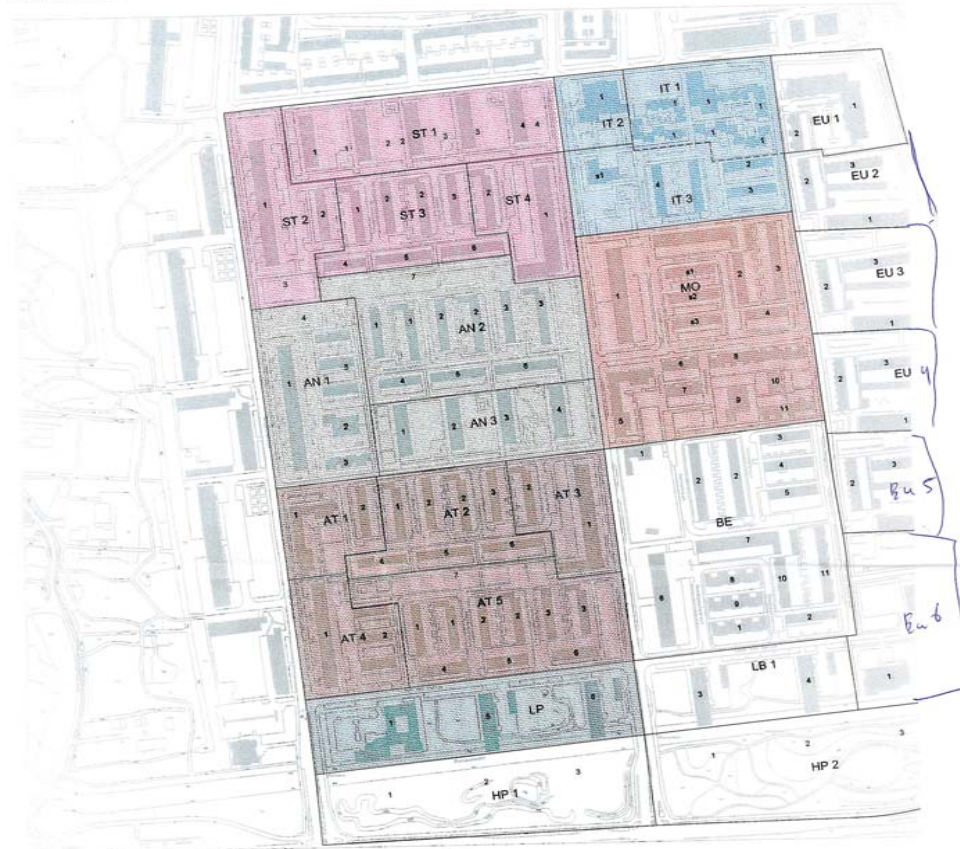
schaal 1:500

Detail 2 schaal 1:200

Parkeerplaatsen Europawijk Zuid - Fase VII			
Gebied:	oude situatie	extra nieuwe situatie	totaal
Laan van Angers	87	-58	29
compensatie Fase II		45	45
Fase III		44	44
	87	31	118

Parkeerplaatsen Europawijk Zuid - Fase IIIa			
Gebied:	oude sit.	extra nieuwe situatie	totaal
Italielaan oost	74	7	81
	74	7	81

telgebieden parkeren oude situatie



Aantal parkeerplaatsen op straat Europawijk-Zuid

Gebied	Aantal	Bron	compensatie voor Laan van Angers
ST 1	114	parkeertelling sept.2005	
ST 2	99	parkeertelling sept.2005	
ST 3	38	parkeertelling sept.2005	
ST 4	58	parkeertelling sept.2005	
Totaal ST 1-4		309 parkeertelling sept.2005	15
IT 1	86	parkeertelling sept.2005	
IT 2	26	parkeertelling sept.2005	
IT 3	104	parkeertelling sept.2005	
Totaal IT 1-3		216 parkeertelling sept.2005	11
AN 1	28	parkeertelling sept.2005	
AN 2	76	parkeertelling sept.2005	14
AN 3	86	parkeertelling sept.2005	0
Totaal AN 1-3		190 parkeertelling sept.2005	
AT 1	45	parkeertelling sept.2005	
AT 2	55	parkeertelling sept.2005	
AT 3	47	parkeertelling sept.2005	8
AT 4	63	parkeertelling sept.2005	
AT 5	137	parkeertelling sept.2005	9
Totaal AT 1-5		347 parkeertelling sept.2005	
LP	90	parkeertelling sept.2005	0
MO	212	parkeertelling sept.2005	15
LB 1	76	telling maart 2009	0
BE	167	telling maart 2009	15
EU 1-6	52	telling maart 2009	0
HP 1-2	0	telling maart 2009	0
Totaal	1659	openbare parkeerplaatsen	87

Bomenbalans Europawijk Zuid - DO - fase I-II-III-IIIa-IV-V-VI-VII

	deelgebieden	bomen aanwezig	bomen vervangen	bomen te verplaatsen	bomen te rooien	bomen nieuw	bomen totaal
Fase I	A	231	0	0	37	22	290
Fase II	B	86	0	0	0	17	103
Fase II	E	102	0	0	0	10	112
Fase II	G	57	0	0	0	2	59
Fase II	J	34	2	0	1	8	45
Fase III	B		0	0	0	10	10
Fase III	C	30	1	1	0	18	50
Fase III	E		4	0	0	10	14
Fase III	F	25	0	0	1	9	35
Fase III	G		0	0	0	3	3
Fase IIIa		16	0	0	9	14	21
Fase IV	B		0	0	2	14	16
Fase IV	E		0	0	0	6	6
Fase V	H	34	0	0	0	0	34
Fase V	I	26	0	0	0	0	26
Fase VI	K	4	0	0	0	0	4
Fase VI	L	37	0	0	3	11	51
Fase VI	M	57	0	0	0	22	79
Fase VII	M	99	0	0	1	90	188
		838	7	1	54	266	1146

Bijlage A 4

Kostenkengetallen 2010					Nieuwe situatie	
Bestaande situatie					Laan van Angers	
	eenheid	Intensiteit dagelijksbeheer/groot	Aantal m2, m, stuks	Beheerskosten per jaar	Aantal m2, m, stuks	Beheerskosten per jaar
<div style="border: 1px solid black; padding: 5px; display: inline-block;"> Invullen beheersintensiteit z = zeer intensief i = intensief s = standaard </div>						
S						
Verharding						
Asfalt Midden	m2	100%	8.787,1	€ 16.856,12		
Asfalt Licht	m2	100%	326,9	€ 598,39	3078,5	€ 5.635,16
Klinkers beton	m2	100%	3.857,0	€ 4.061,45		
Klinkers gebakken	m2	100%	302,3	€ 367,78	5203	€ 6.329,95
Tegel	m2	100%	5.475,5	€ 6.295,34	4077,5	€ 4.688,02
Groen						
Bomen in gras	stuk	100%	38	€ 745,32	120	€ 2.353,64
Bomen in verharding	stuk	100%	33	€ 489,60		
Bomen in groen	stuk	100%	8	€ 82,93	52	€ 539,04
Bomen knot en lei	stuk	100%	2	€ 57,95		
Gazon	m2	100%	2.398,3	€ 1.899,41	4803,5	€ 3.804,36
Heesters	m2	100%	305,5	€ 754,72	4685,5	€ 11.574,12
Bosplantsoen	m2	100%	93,9	€ 101,68		
Ruw gras bermen	m2	100%	170,5	€ 56,26		
Hagen	m2	100%	19,1	€ 130,57		
Kruidachtige	m2	100%	112,3	€ 4.092,64		
Openbare verlichting						
Standaard armatuur	stuks	100%	43	€ 1.243,31	65	€ 1.879,42
Straatmeubilair						
Zitbanken	stuks	100%	1	€ 64,59	12	€ 775,08
Afvalbakken	stuks	100%	8	€ 1.150,72	6	€ 863,04
Anti-parkeerpalen	stuks	100%	26	€ 122,85		
Fietsenrekken	stuks	100%	3	€ 84,85	20	€ 565,69
Kunstobjecten	stuks	100%	1	€ 1.260,36	1	€ 1.260,36

Hekwerken	m	100%	93,9	€ 259,03
Totaal			€ 40.775,85	

Totaal	€ 40.267,88
---------------	--------------------

Kostenkengetallen 2010

Bestaande situatie
Italiëlaan

Invullen beheers- intensiteit

z = zeer intensief
i = intensief
s = standaard

eenheid

Intensiteit dagelijksbeheer/groot

Aantal m2, m, stuks

Beheerskosten per jaar

S

Verharding

Asfalt Midden	m2	100%	2.849,3	€ 5.465,76
Asfalt Rood	m2	100%	145,7	€ 258,32
Klinkers beton	m2	100%	1.026,3	€ 1.080,70
Klinkers gebakken	m2	100%	142,9	€ 173,85
Tegel	m2	100%	4.614,2	€ 5.305,07

Groen

Bomen in gras	stuk	100%	5	€ 98,07
Bomen in verharding	stuk	100%	13	€ 192,87
Bomen in groen	stuk	100%		
Gazon	m2	100%	222,2	€ 175,96
Heesters	m2	100%		
Hagen	m2	100%		

Openbare verlichting

Standaard armatuur	stuks	100%	16	€ 462,63
--------------------	-------	------	----	----------

Straatmeubilair

Zitbanken	stuks	100%	2	€ 129,18
Afvalbakken	stuks	100%	5	€ 719,20
Anti-parkeerpalen	stuks	100%	35	€ 165,38
Fietsenrekken	stuks	100%	24	€ 678,83

Totaal € 14.905,81

Nieuwe situatie
Italiëlaan

Aantal m2, m, stuks

Beheerskosten per jaar

1.004,0 € 1.925,95

3.172,0 € 3.859,04

4.603,0 € 5.292,20

15 € 222,54

6 € 62,20

22,0 € 54,34

77,0 € 525,55

15 € 433,71

4 € 258,36

6 € 863,04

29 € 137,03

30 € 848,54

Totaal € 14.482,50

Bijlage A5

Fasering Integrale Vernieuwing Openbare Ruimte Europawijk Zuid (IVOREZ)



Fasering Integrale Vernieuwing Openbare Ruimte Europawijk Zuid (IVOREZ)

Bijlage C

Nota van Antwoord op de inspraakreacties over het Voorlopig Ontwerp voor Laan van Angers en Italiëlaan – Oost

Definitieve versie 20101124

Inleiding

Het project 'Integrale Vernieuwing Openbare Ruimte Europawijk Zuid' (IVOREZ) is eind 2008 van start gegaan. Juni 2009 is door het college van burgemeester en wethouders het integrale Voorlopig Ontwerp vrijgegeven voor inspraak. Er zijn 37 reacties ontvangen, die verwerkt zijn in de *Nota van Antwoord Inspraakreacties Voorlopig Ontwerp herinrichting Openbare Ruimte Europawijk Zuid* van 10 augustus 2009.

Voor de Laan van Angers was er op dat moment nog geen ontwerp, omdat er nog gestudeerd werd op enkele varianten. Het Voorlopig Ontwerp voor de Laan van Angers is op 16 februari 2010 vrijgegeven voor inspraak. De inspraakperiode liep tot 1 april 2010. Op 17 maart is een inspraakavond gehouden in het Apostolisch Genootschap. In totaal zijn 15 inspraakreacties ontvangen.

De Italiëlaan – Oost is in mei 2010 aan het project IVOREZ toegevoegd. Het Voorlopig Ontwerp Italiëlaan – Oost is op 17 augustus 2010 vrijgegeven voor inspraak. De inspraakperiode liep tot 1 oktober 2010. Op 21 september 2010 is in de Ontmoetingskerk een inspraakavond gehouden. In totaal zijn 19 inspraakreacties ontvangen.

Om de weg vrij te maken voor een gezamenlijke aanbesteding en uitvoering van Laan van Angers en Italiëlaan, heeft het projectteam in overleg met de opdrachtgever in oktober 2010 besloten een gecombineerd Definitief Ontwerp te maken.

In deze gecombineerde Nota van Antwoord zijn de reacties van belanghebbenden over beide ontwerpen opgenomen. Ook het bestuurlijke antwoord gaat over de beide ontwerpen. Op pagina 2 t/m 5 worden de inspraakreacties over de Laan van Angers voorzien van een bestuurlijk antwoord, en op pagina 6 t/m 10 de inspraakreacties over de Italiëlaan - Oost.

De reacties zijn in volgorde gerangschikt naar de thema's Algemeen, Verkeer, Groen en Overige. Reacties over onderwerpen die buiten het ontwerp vallen, of die gaan over beheer en onderhoud zijn ondergebracht onder Overige.

In de Nota van Antwoord worden alleen de (volg)nummers van de insprekers vermeld. In bijlagen 1 en 2 (pag. 5 en pag. 10) staan de namenlijsten van de insprekers.

Inspraakreacties ontwerp Laan van Angers

A Algemeen

1. **Inspreker 8 vindt het gekozen ontwerp teleurstellend, na de varianten die met de klankbordgroep onderzocht zijn.**

Antwoord: *Voorliggend ontwerp is misschien de minst gedurfde van alle schetsen, die in de fase van vooronderzoek de revue zijn gepasseerd. Het is echter wel de meest reële en meest haalbare variant. De met de klankbordgroep besproken schetsvarianten zijn getoetst aan de mogelijkheden en de randvoorwaarden. Dit heeft opgeleverd dat het behoud van de rechte laan de beste papieren heeft om zonder bezwaren van bijvoorbeeld Connexxion te kunnen worden uitgevoerd. Ook qua verkeersveiligheid valt een rechte laan te verkiezen boven een slingerende baan. Overigens menen wij dat er nu een mooi ontwerp ligt, dat de uitstraling van de wijk zeer ten goede zal komen.*

B Verkeer

2. **Inspreker 8 vindt een rijbaan van 6 meter voor een 30 km weg niet erg smal.**

Antwoord: *De huidige Laan van Angers is 10 meter breed. Met de voorgestelde breedte van 6 meter wordt deze dus aanmerkelijk smaller. De Laan blijft 6 meter breed omdat de bussen van Connexxion elkaar moeten kunnen passeren. Met een busbreedte van ruim 2,5 meter is dit op een rijbaan van 6 meter breed en een maximum snelheid van 30 km goed mogelijk.*

3. **Insprekers 3 en 8 maken zich zorgen over handhaafbaarheid van het 30km per uur regime.**

Antwoord: *Het ontwerp voldoet aan de uitgangspunten van 'Duurzaam Veilig', hetgeen inhoudt dat zowel de inrichting als de uitstraling overeenkomen met een maximale snelheid van 30km per uur. In de over het algemeen verkeersluwe 30km-gebieden wordt zo weinig mogelijk geregeld; weggebruikers voelen door inrichting en uitstraling aan hoe hard zij mogen rijden. Voorrang wordt niet met borden afgedwongen en er zijn geen bijzondere voorzieningen voor fietsers of bus. Door de rijbaan van 6 meter, het gebruik van klinkers en zes gelijkwaardige kruisingen met een verhoogd kruisvlak wordt voldaan aan de voorwaarden voor een duurzaam veilig 30 km-gebied. Met deze inrichting, die heel anders is dan bijv. de huidige Engelandlaan, is er voldoende grond voor de politie om te kunnen handhaven. Zij heeft dan ook positief gereageerd op het voorliggende ontwerp.*

4. **Inspreker 8 vraagt zich af hoe het zit met de voorrangsregeling.**

Antwoord: *In het ontwerp krijgt de Laan van Angers zes gelijkwaardige kruisingen. Dat betekent dat verkeer van rechts voorrang heeft. Voor de bus wordt hierop geen uitzondering gemaakt.*

5. **Inspreker 8 en 13 merken op dat een 30 km poort bij de Europaweg ontbreekt.**

Antwoord: *Inspreker heeft een goed punt. Een 30 km poort bij de Europaweg is toegevoegd aan het definitieve ontwerp.*

6. **Inspreker 11 vraagt of het mogelijk is om een verlicht snelheidsbord te plaatsen die ook aangeeft hoe hard je rijdt.**

Antwoord: *Maatregelen als snelheidsborden zijn mogelijk, maar de vraag is of ze wenselijk zijn. Zulke borden worden sporadisch toegepast op plekken waar veelvuldig te hard gereden wordt. Meestal worden ze maar voor korte tijd geplaatst, omdat het effect ervan snel uitwerkt. Omdat deze toch al verkeersluwe laan klinkers krijgt en zes verhoogde kruisvlakken, is het plaatsen van zulke borden overbodig.*

7. Insprekers 9 en 11 vragen of het mogelijk is éénrichtingsverkeer in te stellen voor auto's.

Antwoord: *Het instellen van eenrichtingsverkeer is niet wenselijk in verband met de verkeersafwikkeling door de wijk. Omdat de bus ook in twee richtingen over de Laan van Angers blijft rijden, zouden er tal van extra fysieke maatregelen moeten worden genomen om auto's te weren, die de beoogde kwaliteit en uitstraling niet ten goede komen.*

8. Inspreker 13 vraagt welk type plateaus er worden toegepast.

Antwoord: *In het ontwerp is – conform de afspraken met Connexxion en nood- en hulddiensten - gekozen voor verhoogde kruisingsplateaus met een ontwerpsnelheid van 50 km per uur. De vlakken zijn minder steil wegens het reiscomfort van de buspasagier (geen gestuiter in de bus). Dit betekent overigens niet dat een bus harder mag rijden dan 30 km per uur. In de zijstraten die op de Laan uitkomen worden wel steilere plateaus geplaatst, die een rijnsnelheid van maximaal 30 km per uur afdwingen.*

9. Insprekers 3 en 10 vragen wat de mening is van Connexxion en of Connexxion invloed heeft op het ontwerp van de Laan van Angers.

Antwoord: *Connexxion heeft het voorlopig ontwerp toegestuurd gekregen maar daarop niet gereageerd. In een later stadium heeft wel overleg plaatsgevonden. Connexxion heeft aangegeven te wensen dat er minder plateaus worden aangelegd. De algemene afspraak is echter dat busroutes in Haarlem mogen worden voorzien van snelheidsremmers, maar dat deze busvriendelijk dienen te zijn, dat wil zeggen met 50 km per uur plateaus. Deze worden aangelegd. Dit betekent overigens niet dat een bus harder mag rijden dan 30 km per uur.*

10. Insprekers 8 en 13 vragen of de busroute in de voorrang wordt gelegd.

Antwoord: *De bus krijgt geen voorrang. Het ontwerp is gemaakt op basis van de uitgangspunten van Duurzaam Veilig. Dit betekent dat uitgegaan wordt van gelijkwaardige voorrang voor alle weggebruikers, dus ook voor de bus.*

11. Insprekers 14 en 15 vrezen dat de kwaliteit van klinkersbestrating achteruit gaat en daarmee het comfort voor reizigers en buschauffeur. Verder vrezen zij dat bewoners overlast kunnen hebben van het geluid van klinkerbestrating.

Antwoord: *Als oplossing zal ervoor gezorgd worden dat de fundering onder de klinkers extra stevig is zodat de weg, ook in de toekomst, netjes en comfortabel blijft. De gemeente zal een funderingsadvies inwinnen en hieraan voorwaarden verbinden in het bestek. Als de bus hier 30 km per uur rijdt, komt het qua geluidsbelasting aan de gevel neer op een vergelijkbaar niveau als in de huidige situatie, en zijn aanvullende maatregelen niet nodig.*

12. Insprekers 14 en 15 vinden acht plateaus teveel om te kunnen voorzien in een comfortabele busdienst. Hun verzoek is om niet meer dan 4 plateaus aan te leggen.

Antwoord: *De zeven plateaus worden voorzien van een helling voor een 50 km plateau, met een horizontaal deel van minimaal 15 meter. De bus kan in zijn geheel op het horizontale vlak staan. Waar de drempels gemaakt zijn voor 50 km per uur, mag de bus niet harder rijden dan 30 km. Het comfort van de passagiers zal dus niet afnemen. De reden om in het ontwerp vast te houden aan zeven plateaus is, dat in diverse inspraakreacties de zorg uitgesproken wordt van (te) hoge snelheden door het verkeer. Het verwijderen van plateaus zou deze zorg alleen maar vergroten.*

13. Inspreker 10 geeft aan dat het fietspad apart zou komen te liggen vanwege de bushaltes en insprekers 1, 5, 8 en 13 missen extra aandacht voor fietsers.

Antwoord: Het ontwerp is gebaseerd op de uitgangspunten Duurzaam Veilig. In de over het algemeen verkeersluwe 30km-gebieden wordt zo weinig mogelijk geregeld. Dit betekent dat er in 30 km gebieden geen speciale voorzieningen worden getroffen, ook niet voor fietsers. Een apart fietspad is ook niet nodig vanwege de lage verkeersfrequentie (de bus rijdt hier slechts 4 x per uur per richting); aanleg zou bovendien ten koste gaan van (extra) groen.

14. Inspreker 7 wil weten of de wandelpromenade niet als fietspad gebruikt zal gaan worden.

Antwoord: De wandelpromenade wordt aangelegd als voetpad. Fietsers horen op de rijbaan. Door het aanbrengen van een hoogteverschil bij de voetgangersoversteken op de zijstraten wordt dit afgedwongen. Voor mensen met een rolstoel komt er een verlaagde trottoirband. Fietsers zullen echter een ongemakkelijke bocht moeten maken om op de promenade uit te komen. Voor fietsers zal het makkelijker en comfortabeler zijn om over de rijbaan te rijden.

C Groen

15. Insprekers 7 en 11 vragen naar de aanplant van sier- en fruitbomen, terwijl inspreker 9 hoopt dat er geen fruitbomen worden geplant langs de promenade.

Antwoord: Er zullen sierfruitbomen worden aangeplant. Er worden soorten gekozen die niet of weinig vrucht dragend zijn, zoals de smalle sierappel en de kerspruim.

16. Inspreker 9 vraagt of de Platanen getopt worden.

Antwoord: De platanen worden niet getopt. Omdat er veel hoogbouw aanwezig is langs de Laan van Angers mogen de platanen uitgroeien. Bovendien maakt de Laan van Angers deel uit van de hoofdbomenstructuur van de wijk, wat betekent dat de gemeente veel belang aan de bomen hecht.

17. Inspreker 6 wil graag dat er lokaties worden aangewezen waar in de herfst tijdelijke bladkorven komen te staan.

Antwoord: Het aanwijzen van lokaties voor bladkorven maakt geen onderdeel uit van het ontwerp. Na 2010 worden overigens nergens bladkorven meer geplaatst in Haarlem. Spaarnelanden neemt het ruimen van bladeren voor zijn rekening.

D Overige

18. Inspreker 2 vraagt aandacht voor de bestrating van de wandelpromenade in verband met valpartijen en grind dat in de berm verdwijnt.

Antwoord: De promenade wordt uitgevoerd in asfalt met een strooilaag, zoals die ook in het Engelandpark zijn aangelegd. Met de opgedane ervaringen zal de strooilaag wel minder dik worden aangebracht dan daar aanvankelijk het geval was. Op die manier worden glijpartijen voorkomen.

19. Inspreker 8 en 10 wijzen erop dat er sprake is van een mogelijke herinrichting van het Yardenterrein.

Antwoord: De herinrichting van het Yarden-terrein maakt geen onderdeel uit van dit plan. Het is onderdeel van een gebiedsvisie voor Europawijk Noord. Hierover is de besluitvorming nog niet afgerond. Zodoende kan hier nog niet op worden geanticipeerd.

20. Inspreker 12 vraagt wat de gemeente gaat doen met TV-schotels aan de gevel.

Antwoord: Schotels en TV-antennes op of aan de gebouwen maken geen onderdeel uit van de herinrichting van de openbare ruimte. Uw opmerkingen en wensen kunt u indienen bij de eigenaar van de betreffende flats.

Bijlage 1

Lijst van inspraakreacties, horende bij Nota Van Antwoord Laan van Angers:

1. T. Jonkman
2. Visser
3. J.M. ter Ellen
4. Risseeuw
5. B. Kruijff-Franssen
6. H.W. Tuijn
7. Machteld Jansen
8. Wijkraad Europawijk
9. Wilma van der Plas
10. Simon de Bruin
11. Martina de Munck
12. Bert Lemmers
13. Fietsersbond,
Jaap Moerman
14. Prov Noord-Holland,
dhr. H.J. Jacobs
15. Connexion,
Dhr. K. Heddema en dhr R.J. Oosting

Inspraakreacties ontwerp Italiëlaan - Oost

A **Algemeen**

1. **Insprekers 2, 3, 7, 8, 9, 10, 11, 12, 13, 14, 15 en 16 zijn positief over het ontwerp en velen van de insprekers hopen dat het snel kan worden uitgevoerd.**

Antwoord: Het college wil deze insprekers bedanken voor hun complimenten. Naar verwachting zal in het najaar van 2011 begonnen worden met de Italiëlaan.

B **Verkeer**

2. **Inspreker 1 is van mening dat de parkeerproblematiek blijft bestaan zolang er door parkeerbeheer niet wordt opgetreden.**

Antwoord: *Het optreden van parkeerhandhaving staat los van het ontwerp voor de herinrichting van de openbare ruimte. De problematiek wordt wel onder de aandacht gebracht van de Afdeling Handhaving Openbare Omgeving.*

3. **Inspreker 1 vraagt betonnen palen/blokken te plaatsen op de hoek Andorrastraat/Italiëlaan tegen foutparkeren.**

Antwoord: *met het realiseren van zes parkeerplaatsen in de Andorrastraat en de betere toegang tot het parkeerterrein voor de Twaalf Apostelen is er een goede kans dat er straks een echte parkeerplek beschikbaar zal zijn. Ten overvloede worden hier anti-parkeerpalen geplaatst.*

4. **Inspreker 1 vraagt om een oplossing voor het foutparkeren voor de garages in de Andorrastraat.**

Antwoord: *In de nieuwe situatie wordt het trottoir voor de garageboxen veel smaller. Het is daarmee niet aannemelijk dat mensen hun auto voor deze garagedeuren zullen parkeren.*

5. **Inspreker 1 meent dat extra parkeerplaatsen de problematiek van het foutparkeren niet oplost aangezien er parkeerplekken zijn waar geen gebruik van wordt gemaakt.**

Antwoord: *Het ontwerp maakt de beschikbare parkeerplaatsen beter bereikbaar, zodat deze beter kunnen worden benut. Bovendien komen er zeven parkeerplaatsen bij.*

6. **Insprekers 2 en 18 vragen de bestaande betonnen band langs de fietsstrook te handhaven in verband met de veiligheid van de fietsers.**

Antwoord: *De inspreker maakt een goed punt. Het fietspad heeft in het definitieve ontwerp een betere aansluiting gekregen op de rijbaan van de Italiëlaan. Fietsers zijn daarmee beter zichtbaar voor automobilisten en voldoende veilig.*

7. **Inspreker 18 vraagt om het aanbrengen van een fietssymbool op de fietsstroken ter bevordering van de handhaafbaarheid van foutparkeren op de strook.**

Antwoord: *De inspreker maakt een goed punt. De fietsstroken zijn in het definitieve ontwerp voorzien van fietssymbolen.*

8. **Insprekers 4 en 6 verzoeken om aanleg van extra invalidenparkeerplaatsen in de buurt van de apotheek.**

Antwoord: *Insprekers hebben een goed punt. Er wordt in het definitieve ontwerp een extra invalidenparkeerplaats toegevoegd, naast de apotheek.*

9. **Inspreker 5 wil graag een extra invalidenparkeerplaats aan de winkelzijde t.h.v. de hoorwinkel.**
Antwoord: *Er wordt een extra invalidenparkeerplaats toegevoegd, naast de apotheek.*
10. **Inspreker 5 vraagt of rekening is gehouden met auto's die met hun voor of achterkant over het trottoir steken waardoor de trottoirs geblokkeerd worden.**
Antwoord: *Alle parkeervakken krijgen de normale afmeting. Het trottoir aan de gevelzijde op het parkeerterrein wordt breder waardoor er, ook bij auto's met een lange voor- of achterkant, voldoende ruimte is.*
11. **Inspreker 6 is van mening dat de extra in- en uitrit van het parkeerterrein zorgt voor onoverzichtelijke en gevaarlijke situaties.**
Antwoord: *De inspreker heeft een punt. De inrit mag alleen als ingang gebruikt mogen worden. Het ontwerp is aangepast. Hierdoor zal verkeer langzaam en met voldoende zicht het terrein oprijden.*
12. **Inspreker 6 geeft aan dat met de komst van de inrit er geen mogelijkheid meer is te laden en te lossen bij de personeelsingang van de Apotheek.**
Antwoord: *De toegang aan de Laan van Osnabruck blijft behouden als in- en uitgang. Als er gelost wordt bij de personeelsingang van de Apotheek blijft het parkeerterrein bereikbaar.*
13. **Inspreker 6 geeft aan dat er onvoldoende parkeerplaatsen overblijven voor bezoekers aan de Apotheek die slecht ter been zijn.**
Antwoord: *Voor de apotheek verdwijnen 3 parkeerplaatsen, maar op de parkeerstrook tussen de Laan van Angers en Frankrijklaan komen nieuwe parkeerplaatsen die te gebruiken zijn voor bezoekers van de apotheek. Voor mindervaliden komen er twee parkeerplaatsen naast de apotheek.*
14. **Inspreker 6 geeft aan dat door de extra inrit naar het parkeerterrein de kans op aanrijshade aan de pui van het gezondheidscentrum toeneemt.**
Antwoord: *De snelheid waarmee het verkeer de parkeerplaats oprijdt is laag. De kans dat voertuigen de gevel raken is wel bijzonder klein. Het verkeersbord van de oprit zal zodanig geplaatst worden dat deze een barriere vormt tussen auto en gevel.*
15. **Inspreker 6 vraagt om een artsenparkeerplaats bij het gezondheidscentrum.**
Antwoord: *Er is een aparte aanvraagprocedure voor artsenparkeerplaatsen. Inspreker kan deze aanvraag indienen bij het digitale loket van de gemeente.*
16. **Inspreker 6 vraagt om aanvullende voorzieningen voor het oversteken van mensen met een rollator of scootmobiel.**
Antwoord: *Er is voldoende rekening gehouden met overstekende voetgangers. Ook mensen met een rollator of scootmobiel kunnen hier gelijkvloers oversteken. Juist daarom worden er verhoogde plateaus aangelegd.*
17. **Inspreker 17 vindt het opschuiven van het trottoir met 2 meter overdreven**
Antwoord: *Doel van de herinrichting is een betere verblijfskwaliteit voor het winkelcentrum te creëren. Door het bredere trottoir kan er een aantrekkelijk verblijfsgebied worden gemaakt, o.a. met bankjes en groen.*

- 18. Inspreker 19 verzoekt het verhoogde kruisvlak op de hoek Italiëlaan – Laan van Angers te schrappen in verband met de doorstroming van het busverkeer en het comfort van de reiziger**

Antwoord: *Het verhoogde kruisvlak in het definitieve ontwerp is - in afstemming met vervoerder Connexxion - aangepast zodat de bus er recht op en af kan rijden. De hellingen van het plateau zijn zodanig zodat de bus er met 30 km per uur comfortabel overheen kan rijden. Gezien de bus in een haakse bocht veel langzamer rijdt zal dit geen probleem zijn. Het plateau zal worden uitgevoerd in asfalt.*

C Groen

- 19. Inspreker 5 vraagt laagblijvende bomen te planten**

Antwoord: *De Italiëlaan is onderdeel van de hoofdbomenstructuur. Daarvoor is beleidsmatig een boomsoort vastgesteld, in dit geval de Iep (Ulmus Dodoens). Deze wordt ca 15 meter hoog. De heggen betreffen de Veldesdoornhaag, die maximaal 1,2 m hoog wordt.*

D Verharding

- 20. Insprekers 3, 7, 8, 9, 10, 11, 12, 13, 14, 15 16 en 18 vragen om een andere (kleur, formaat) verharding voor de winkels om de strook aantrekkelijk te maken.**

Antwoord: *In het programma van eisen is voor de Italiëlaan het ontwerpniveau sober vastgelegd. In het definitief ontwerp wordt voor het trottoir voor de winkels de standaard materiaalsoorten gekozen. Deze wordt voorzien van een motiefje.*

- 21. Inspreker 17 bepleit een inrichting zoals op de Kleverparkweg, met asfalt in de rijbaan en aparte fietspaden.**

Antwoord: *De Italiëlaan maakt deel uit van een 30 km gebied. Aparte fietspaden worden daar over het algemeen niet toegepast. Voor een inrichting als in de Kleverparkweg is hier bovendien te weinig ruimte beschikbaar.*

- 22. Inspreker 17 stelt dat het onwenselijk is de rijbaan in klinkers aan te leggen vanwege spoorvorming en hoogteverschillen met de fietsstrook in asfalt.**

Antwoord: *Ondergronds zal de fundering zo worden aangelegd dat zulke hoogteverschillen, ook na langdurig gebruik, achterwege blijven.*

E Overige

- 23. Inspreker 5 vraagt om afvalbakken met dichtvallende klep in verband met kraaien die de inhoud eruit halen.**

Antwoord: *Afvalbakken in Haarlem worden standaard niet voorzien van een klep. Veel mensen vinden zo'n klep onhygiënisch en gooien het vuil dan weer naast de bak in plaats van erin. Er is daarom geen reden om een klep aan te brengen.*

- 24. Inspreker 17 vraagt naar de plek van zitbankjes in verband met bladval.**

Antwoord: *Hier zal rekening mee worden gehouden, door de bankjes waar mogelijk niet onder de bomen te plaatsen.*

- 25. Inspreker 17 geeft aan dat er in de herfst te weinig geveegd wordt en maakt zich zorgen over de begaanbaarheid voor ouderen op de trottoirs.**

Antwoord: *Het vegen van de straat maakt geen onderdeel uit van de herinrichting.*

Spaarnelanden verzorgt het bladeren ruimen. Inspreker kan een verzoek om vaker te vegen bij Spaarnelanden indienen.

26. Inspreker 17 vraagt of de bewoners plantjes kunnen krijgen om de boomspiegels op te vrolijken zoals in de Lentefrisactie

Antwoord: Inspreker en de stadsdeelmanager zijn met elkaar in contact gebracht om met elkaar over de mogelijkheden te spreken.

Bijlage 2

Lijst van inspraakreacties, horende bij Nota Van Antwoord Italiëlaan - Oost:

1.	Ruud Dammiaans			
2.	Fietsersbond, R. Stuip			
3.	C. Erkan			
4.	A. van Dansik			
5.	E. Agterhof			
6.	Allard R.F. Wessels Boer			
7.	Twinvilla Haarlem			
8.	Rijwielhandel Ferdi			
9.	Karaman Market			
10.	Arif Kahraman			
11.	Grill Plaza			
12.	Al Baraka			
13.	A. Cakmak			
14.	M. Pehlivan			
15.	Ömer Alkurt			
16.	Drogisterij Takken			
17.	M. Nuyens			
18.	Wijkraad Europawijk, Kees Schreuders			
19.	Prov Noord-Holland, dhr. H.J. Jacobs		Haarlem	