

Oplegvel Collegebesluit

Portefeuille R. van Doorn
Auteur Mevr. M.R.J.M. Selten
Telefoon 5113468 E-mail: seltenmr@haarlem.nl
STZ/EC Reg.nr. STZ/EC/2011/29463
GEEN bijlagen kopiëren
B & W-vergadering van 22 februari 2011

Onderwerp

Intentieverklaring ontwikkelstrategie Rijksbufferzone Amsterdam-Haarlem

DOEL: Besluiten

Binnen het Metropolitane Landschap in de Metropoolregio Amsterdam (MRA) wordt gewerkt aan ontwikkelingsstrategieën voor de verschillende deelgebieden. Hieronder valt ook de Rijksbufferzone Amsterdam-Haarlem.

Om gezamenlijk een ontwikkelingstrategie voor het Rijksbufferzonegebied te kunnen opstellen, ligt er nu een intentieverklaring voor, waarin betrokken overheden aangeven te willen samenwerken om tot een gezamenlijke ontwikkelstrategie te komen.

In deze fase gaat het om het bepalen van het speelveld en de te volgen procedures.

Vervolgstappen waarbij een ontwikkelperspectief en gebiedsakkorden worden gepresenteerd, zullen worden voorgelegd aan de raad.

B&W

1. Het College besluit de intentieverklaring ontwikkelstrategie Rijksbufferzone Amsterdam-Haarlem te ondertekenen (bijlage 1).
2. Het College besluit de verantwoordelijk wethouder R. van Doorn te machtigen de intentieverklaring te ondertekenen namens de gemeente Haarlem. Wethouder Cassee zal mede ondertekenen.
3. Het besluit is budgettair neutraal De uitgaven zijn begroot binnen programma 6.
4. De betrokkenen ontvangen na besluitvorming informatie over dit besluit
5. Communicatie: de nota wordt pas gepubliceerd nadat de ondertekening heeft plaatsgevonden.
6. Het College besluit de intentieverklaring ter bespreking aan te bieden aan de commissie Ontwikkeling

Collegebesluit

Onderwerp: Intentieverklaring Rijksbufferzone Amsterdam-Haarlem

Reg. Nummer: STZ/EC/2011/29463

1. Inleiding

De Rijksbufferzone Amsterdam-Haarlem is een grootschalig recreatiegebied, dat onderdeel uitmaakt van het Metropolitane Landschap in de Metropoolregio Amsterdam (MRA).

Momenteel wordt binnen het Metropolitane Landschap gewerkt aan ontwikkelingsstrategieën voor de verschillende deelgebieden, waaronder de Rijksbufferzone Amsterdam-Haarlem. Het Rijksbufferzonegebied Amsterdam-Haarlem overlapt voor een groot deel het gebied van Recreatieschap Spaarnwoude, die dan ook nauw betrokken is bij de opstelling van deze ontwikkelingsstrategie.

Het Rijk is op dit moment bezig met een actualisatie van het ruimtelijk beleid. Belangen en taken zullen daarbij opnieuw gedefinieerd worden.

Ongeacht wat het Rijk voor beleidslijn zal uitzetten, is het voor de regio zelf van groot belang om een samenhangende visie voor het Bufferzonegebied tussen Amsterdam en Haarlem te ontwikkelen.

Vooraf nu zekerheden op het gebied van groen en financiële mogelijkheden wegvallen, is het belangrijk om de toekomst van het groene gebied met de regio gezamenlijk op te pakken en onze eigen positie te bepalen.

De gezamenlijk opgestelde intentieverklaring Rijksbufferzone Amsterdam-Haarlem zal ook ter ondertekening worden voorgelegd aan de gemeenten Amsterdam, Haarlemmerliede Spaarnwoude, Velsen en Haarlemmermeer en aan de Provincie Noord-Holland.

De intentieverklaring is een eerste stap om te komen tot een ontwikkelingsstrategie voor het Rijksbufferzonegebied tussen Amsterdam en Haarlem.

De gemeente Haarlem is, naast de Bufferzone Amsterdam Haarlem, ook betrokken bij de ontwikkelstrategie voor de Binnenduinrand.

2. Besluitpunten college

1. Het College besluit de intentieverklaring ontwikkelstrategie Rijksbufferzone Amsterdam-Haarlem te ondertekenen (bijlage 1).
2. Het College besluit de verantwoordelijk wethouder R. van Doorn te machtigen de intentieverklaring te ondertekenen namens de gemeente Haarlem. Wethouder Cassee zal mede ondertekenen.
3. Het besluit is budgettair neutraal. De uitgaven zijn begroot binnen programma 6.
4. De betrokkenen ontvangen na besluitvorming informatie over dit besluit.
5. Communicatie: de nota wordt pas gepubliceerd nadat de ondertekening heeft plaatsgevonden.
6. Het College besluit de intentieverklaring ter bespreking aan te bieden aan de commissie Ontwikkeling

3. Beoogd resultaat

Het resultaat van de in de intentieverklaring genoemde opdracht zal een samenhangende ontwikkelingsvisie zijn voor het Bufferzonegebied tussen Amsterdam en Haarlem.

Met deze visie kan worden ingespeeld op de recreatieve behoeften van de regio, die nog niet ten volle worden benut.

Tevens kan door middel van de uitwerking van de visie een bijdrage worden geleverd aan het realiseren van een gezonde financiële basis voor het Bufferzonegebied, waarmee de kwalitatieve en kwantitatieve instandhouding van het gebied beter gegarandeerd kan worden.

4. Argumenten

Intentieverklaring

Nog meer dan in het verleden is het aan de provincie en de gemeenten om te bepalen hoe groen- en recreatiegebieden ingericht en beheerd moeten worden om aan de vraag naar recreatie te voldoen. Daarbij moet rekening gehouden worden met allerlei opgaven en urgenties die moeten worden betrokken bij ontwikkelingen in het gebied. Dit maakt het noodzakelijk om een intergemeentelijke structuurvisie op te stellen, waarin de verschillende opgaven meegenomen worden en in samenhang bekeken worden.

Het Bufferzonegebied tussen Amsterdam en Haarlem voorziet in een duidelijke recreatieve behoefte, echter het recreatief potentieel wordt nog niet ten volle benut. Er is binnen het Bufferzonegebied meer mogelijk op het gebied van recreatieve voorzieningen.

Daarmee zou tevens kunnen worden ingespeeld op de problematiek rondom de kosten voor het beheer en onderhoud van het groengebied. De huidige financiële situatie van het groengebied maakt het noodzakelijk om ook voor de langere termijn een stevige basis te creëren om het gebied te kunnen beheren en onderhouden, temeer daar betrokken overheden waarschijnlijk niet bij machte zullen zijn om financieel meer bij te gaan dragen.

De Rijksbufferzone Amsterdam-Haarlem overlapt voor een groot deel Recreatiegebied Spaarnwoude, die dan ook nauw betrokken is bij de opstelling van de ontwikkelingsvisie. Deze visie probeert, in aansluiting op het beleid van het Recreatieschap, nog meer de samenhang tussen verschillende belangen en ontwikkelingen in het gebied op een overstijgende manier te bezien en daarnaast een gezonde, financiële basis te creëren om het gebied langdurig groen en recreatief aantrekkelijk te houden.

5. Kanttekeningen

Het hoofddoel van de visie is vrijwaring van verdere verstedelijking. Voor het vergroten van de mogelijkheden voor recreatie en toerisme is er behoefte aan het ontwikkelen van meer recreatieve basisvoorzieningen. Dat zou kunnen inhouden dat er op beperkte schaal rode ontwikkelingen kunnen worden meegewogen, die ten goede zouden kunnen komen aan de recreatieve waarde van het gebied. Dit moet dan wel landschappelijk ingepast worden.

Op dit moment is het Rijk bezig met een actualisatie van het ruimtelijk beleid. Dat zal zijn weerslag vinden in het regionale beleid. Hoe verstrekkend de gevolgen van de aanpassing van het ruimtelijk beleid op rijksniveau zullen zijn, is nu nog niet te overzien.

6. Uitvoering

De overeenkomst, zoals aangegeven in de intentieverklaring, gaat in op de dag van de ondertekening, 28 februari 2011.

Ter uitvoering van de besluiten in de intentieverklaring wordt een projectorganisatie ingericht, bestaande uit een bestuurlijke werkgroep en een ambtelijke werkgroep.

Het vervolgtraject van de ondertekening van de intentieverklaring ziet er globaal zo uit;

- Juni 2011 zal een ontwikkelperspectief worden aangeboden.
- September 2011 wordt de Visie gepresenteerd.
- Aan het einde van 2011 wordt het bijbehorende Uitvoeringsprogramma gepresenteerd.

Ter afronding van de genoemde stappen in het proces worden de verschillende producten bestuurlijk vastgesteld.

Aan het begin van iedere stap wordt een begroting gemaakt waarin aangegeven wordt hoeveel en welke inzet er nodig is van de partijen en de eventuele kosten voor deelonderzoeken, het organiseren van bijeenkomsten en voor ontwerp. De ontwikkelstrategie wordt zoveel mogelijk uitgewerkt met inzet van eigen personeel van de partijen. De partijen zoeken gezamenlijk naar dekking van de kosten. Per stap zal een plan van aanpak worden voorgelegd waarvoor goedkeuring van het college gevraagd zal worden.

Met de vaststelling van de visie zal deze per gemeente planologisch juridisch worden vastgelegd.

7. Bijlagen

De intentieverklaring.

De analyse Rijksbufferzone Amsterdam-Haarlem.

Het college van burgemeester en wethouders

de secretaris

de burgemeester

Bijlage 2 van GS Nota 8 februari 2011

CONCEPTVERSIE 1 februari 2011

Intentieverklaring Rijksbufferzone Amsterdam–Haarlem

De partijen

- de Provincie Noord–Holland;
- de gemeenten Amsterdam, Haarlem, Haarlemmerliede en Spaarnwoude, Haarlemmermeer en Velsen;

Overwegende, dat:

1. het gebied in de Nota Ruimte is benoemd als Rijksbufferzone. Het doel van de rijksbufferzones is vrijwaring van verdere verstedelijking en het doorontwikkelen tot relatief grootschalige groene gebieden binnen de stedelijke netwerken, met diverse mogelijkheden voor ontspanning en recreatie. Dit met behoud en ontwikkeling van de landschaps- en natuurwaarden;
2. het gebied onderdeel is van het Metropolitane Landschap in Noord–Holland. Doelstelling is om ten behoeve van een goed internationaal vestigingsklimaat de rijksbufferzone te ontwikkelen tot een Metropolitaan Landschap met groenblauwe topkwaliteit, toegankelijk voor de stedelingen;
3. partijen gevolg willen geven aan de uitvoering van de doelen met betrekking tot de rijksbufferzones en het Metropolitane Landschap, zoals geformuleerd in de Nota Ruimte en de Structuurvisie Noord–Holland 2040;
4. het een zeer dynamisch gebied betreft, waar verschillende opgaven naast elkaar spelen. Er bestaan goede mogelijkheden om opgaven en potenties met elkaar te verbinden door een integrale ontwikkelstrategie;
5. de partijen de ambitie hebben samen te werken aan een ontwikkelstrategie met een uitvoeringsprogramma voor de rijksbufferzone.

komen als volgt overeen,

Artikel 1: Begrenzing

1. Voor de begrenzing van de rijksbufferzone wordt de kaart in bijlage 1 gehanteerd. Tijdens het proces zullen partijen het gebied ook in zijn bredere omgeving bekijken als het gaat om kansen en mogelijkheden voor de bufferzone.

Artikel 2: Ambitie

Het behouden, versterken en ontwikkelen van een aantrekkelijk en bereikbaar groen/blauwe structuur van hoge kwaliteit en voldoende omvang. De partijen gaan onderzoeken welke ruimtelijke en financiële mogelijkheden gecreëerd kunnen worden in en in de omgeving van de rijksbufferzone om de ruimtelijke kwaliteit en samenhang in het gebied te verhogen en de

recreatieve potentie beter te benutten. Dit ten behoeve van een goed internationaal vestigingsklimaat en een prettige leefomgeving.

Artikel 3: Doel

Deze startovereenkomst heeft tot doel om gezamenlijk een ontwikkelstrategie inclusief uitvoeringsprogramma voor de rijksbufferzone op te stellen.

Artikel 4: Opdracht

De partijen komen overeen:

1. een integrale ontwikkelstrategie rijksbufferzone Amsterdam–Haarlem op te stellen, bestaande uit de volgende stappen:
 - een ontwikkelperspectief: analyse en ontwikkelingsrichtingen/scenario's.
 - een visie: vertaling van de opgaven, ambities, kwaliteiten en potenties in een ruimtelijke visie.
 - een uitvoeringsprogramma: in dit programma worden projecten en een financierings- en beheerstrategie opgenomen. Naast reguliere budgetmogelijkheden van de partners, compensatiebeginselen en budgetten van derden zal worden gekeken naar mogelijkheden van nieuwe financieringsconstructies.
 - een gebiedsakkoord.
2. de integrale ontwikkelstrategie gezamenlijk ruimtelijk mogelijk te maken door planologische verankering in beleid.
3. te starten met stap 1: het opstellen van een ontwikkelperspectief. Na iedere stap worden er nadere afspraken gemaakt over het verdere verloop van het proces.

Artikel 5: Uitgangspunten

1. Het bieden van ruimte aan recreatie en toerisme, met behoud en ontwikkeling van de kernkwaliteiten van het landschap en de natuur
2. Stakeholders (publieke en private partijen) worden betrokken bij het opstellen van de ontwikkelstrategie. Welke stakeholders en de wijze van betrokkenheid wordt nader bepaald door de gezamenlijke partijen.
3. Het rijks-, provinciaal- en gemeentelijk beleid zijn uitgangspunt bij de gebiedsontwikkeling.
4. Bijlage 2: 'Analyse rijksbufferzone Amsterdam–Haarlem, *Kernwaarden en opgaven in het metropolitane landschap*' is vertrekpunt bij het opstellen van de ontwikkelstrategie.

Artikel 6: Financiën

1. De ontwikkelstrategie wordt zoveel mogelijk opgesteld met inzet van eigen personeel van de partijen. Bij kosten (deelonderzoeken) die gedurende het proces worden gemaakt zullen partijen gezamenlijk zoeken naar dekking van deze kosten.
2. Bij de start van iedere fase zal een begroting worden opgesteld met inschatting van de benodigde capaciteit en kosten.

Artikel 7: Organisatie

Ter uitvoering van de besluiten in deze intentieverklaring wordt een projectorganisatie ingesteld. Partijen overleggen in een Bestuurlijke Stuurgroep en een ambtelijke projectgroep. De Stuurgroep wordt ingesteld voor de aansturing van de werkzaamheden van een ambtelijke projectgroep. In de Stuurgroep hebben zitting de bestuurlijke vertegenwoordigers van de afzonderlijke overheden. De voorzitter van de Stuurgroep is de vertegenwoordiger van de provincie. In de ambtelijke projectgroep hebben zitting de ambtelijke vertegenwoordigers van de afzonderlijke overheden en het Recreatieschap Spaarnwoude. Er wordt gewerkt in gezamenlijkheid en vertrouwen op basis van de inhoud.

Artikel 8: Looptijd en planning

1. De overeenkomst gaat in op de dag van ondertekening.
2. Streven is om de ontwikkelstrategie binnen anderhalf jaar te realiseren. De volgende stappen zijn voorzien om te komen tot een ontwikkelstrategie:
 - Juni 2011: Ontwikkelperspectief
 - September 2011: Visie (deel 1 ontwikkelstrategie)
 - Eind 2011: Uitvoeringsprogramma (deel 2 ontwikkelstrategie) en gebiedsakkoord op basis van de ontwikkelstrategie.
 - Eind 2011 /begin 2012: start planologische doorwerking.

Artikel 9: Bijlagen

De volgende bijlagen maken deel uit van deze intentieverklaring:

Bijlage 1: Begrenzing rijksbufferzone.

Bijlage 2: Analyse rijksbufferzone Amsterdam-Haarlem, *Kernwaarden en opgaven in het metropolitane landschap.*

Ondertekening

Deze intentieverklaring voor de ontwikkeling van de rijksbufferzone Amsterdam-Haarlem is ondertekend op...tijdens...te...

Provincie Noord-Holland

.....
Gedeputeerde Rob Meerhof

Gemeente Amsterdam

.....
Wethouder...

Gemeente Haarlem

.....
Wethouder...

Gemeente Haarlemmerliede en Spaarnwoude

.....
Wethouder...

Gemeente Haarlemmermeer

.....
Wethouder

Gemeente Velsen

.....
Wethouder...

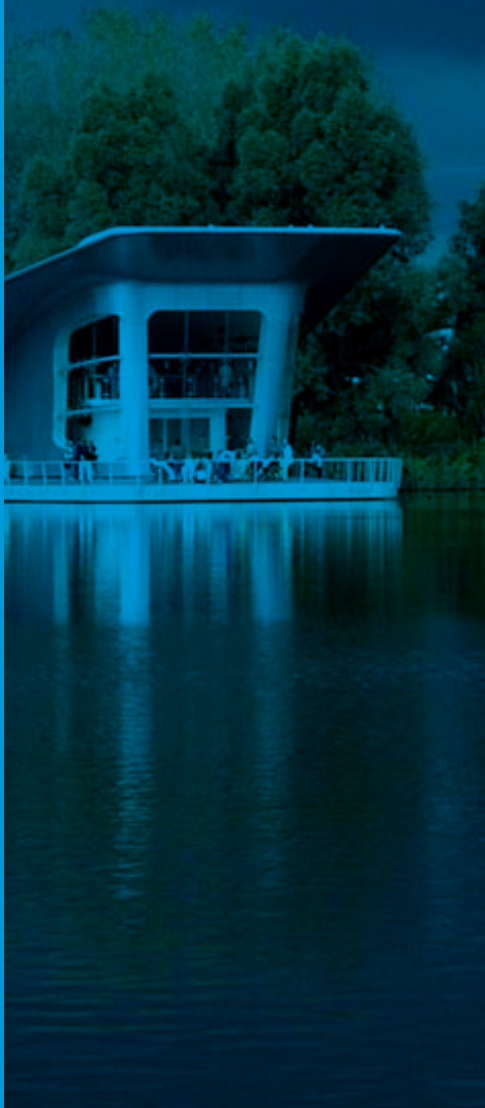
CONCEPT

Bijlage 2

Analyse rijksbufferzone Amsterdam/Haarlem

Kernwaarden en opgaven in het
metropolitane landschap

Concept



Bijlage 2

Analyse rijksbufferzone Amsterdam-Haarlem

**Kernwaarden en opgaven in het
Metropolitane Landschap**

Concept 26-01-2011



1 Inleiding	5
1.1 Inleiding	5
1.2 Aanleiding en gebiedsurgenties	6
1.3 Doel	6
1.4 Beleidscontext	7
1.5 Gebiedsafbakening	8
1.6 Rolafbakening	8
1.7 Planning	8
2. Analyse	11
2.1 Ontstaansgeschiedenis	11
2.2 Kernkwaliteiten	13
2.3 Opgaven per thema	19
Overzicht opgaven	37

INLEIDING



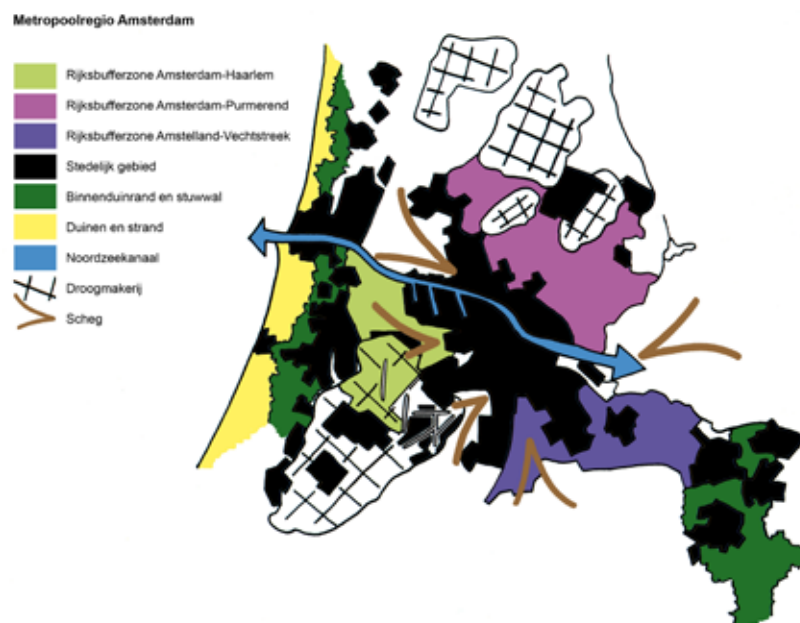
1 Inleiding

1.1 Inleiding

De Rijksbufferzone Amsterdam-Haarlem is een grootschalig recreatiegebied en maakt onderdeel uit van het Metropolitane Landschap in de Metropoolregio Amsterdam (MRA). Het Metropolitane Landschap met zijn groenblauwe structuur is een van de belangrijkste visitekaartjes van de MRA. De opbouw van het landschap is van grote kwaliteit en levert een belangrijke bijdrage aan het internationaal concurrerend vermogen van de MRA.

Het recreatiegebied is in de jaren '70 aangelegd als bufferzone tussen Amsterdam en Haarlem en verder uitgebreid in de jaren '90 met grondgebied in de gemeente Haarlemmermeer. De positie van de bufferzones is in de afgelopen 50 jaar gewijzigd van ruimtelijke scheiding tussen stadgewesten, naar groene recreatieve schakels binnen de stedelijke netwerken. Het gebied wordt nagenoeg omringd door stedelijk gebied, zowel door woon- als werkmilieus. Gebieden als de Waarderpolder, maar ook de Haven van Amsterdam en Schiphol zijn belangrijke economische motoren in het gebied. Veel mensen wonen en werken dus in de directe omgeving van de Rijksbufferzone en maken gebruik van het grote recreatiegebied. Dit is ook terug te zien in de grote bezoekersaantallen. In het noordelijke deel van het gebied, recreatiegebied Spaarnwoude, komen elk jaar ruim 5 miljoen bezoekers.¹ In vergelijking met andere recreatiegebieden is dit veel.

¹ Ter vergelijking de bezoekersaantallen in 2009: Geestmerambacht 768.713, Park van Luna 278.805, Het Twiske 1.117.487, Alkmaardermeer- en Uitgeestermeer 450.433, Hemmeland 386.815, Spaarnwoude 5.466.076, Groengebied Amstelland 3.117.038.



De Rijksbufferzone is een uniek gebied en onderscheidt zich van andere Metropolitane Landschappen, zoals de kust en Waterland, door de diversiteit aan voorzieningen en landschappen op relatief korte afstand van elkaar. Er zijn veel verschillende mogelijkheden voor de recreant. Van grote evenementen, zoals Dance Valley en Mystery Land, tot de rust en de stilte in het kleinschalige veenpolderlandschap. Van vliegtuigspotten bij Schiphol tot een potje golf of adventuresport.

1.2 Aanleiding en gebiedsurgenties

In de rijksbufferzone zijn verschillende urgenties die een samenhangende visie op het gebied noodzakelijk maken.

Stedelijke druk

Door zijn dynamische omgeving is de stedelijke druk op het gebied zeer hoog. Dit is bijvoorbeeld te zien aan de hoeveelheid infrastructuur die de Rijksbufferzone doorsnijdt, maar ook aan de veelheid van projecten en plannen die er spelen. Er is een toenemende ruimtevrage vanuit verschillende functies, zoals bedrijvigheid, recreatie en wonen, maar ook vanuit waterberging en natuur. Deze ontwikkelingen vinden versnipperd plaats en worden niet met elkaar in samenhang bekeken. Als onzorgvuldig wordt omgegaan met de verschillende ruimtevragen en deze niet onderling worden afgestemd, kan dit leiden tot verrommeling en een achteruitgang van de huidige kwaliteiten van het gebied. Daarnaast kunnen bij het ontbreken van een visie voor het hele gebied kansen onbenut blijven.

Agrarische vernieuwing

De landbouw is een belangrijke economische drager van het landschap. De agrariërs hebben een grote invloed op het beheer en daarmee de verschijningsvorm van het landschap. Deze sector heeft het echter moeilijk. Agrarische vernieuwing is nodig om een economisch rendabel bedrijf te kunnen leiden. Dit kan door het ontwikkelen van nevenactiviteiten (verbreding) of door schaalvergroting van de huidige activiteiten. Deze veranderingen hebben een groot effect op het landschap. Er moet gezocht worden naar mogelijkheden om deze ontwikkelingen goed in hun omgeving in te passen.

Financiële dragers

De onzekere economische positie van bestaande dragers betekent een onzekere toekomst voor het landschap. Daarnaast staan de reguliere budgetten voor het landelijke gebied onder druk. Middelen als ILG en RodS worden afgeschaft of verkleind. Er zal gezocht moeten worden naar andere vormen van landschapsbeheer en financiering.

Recreatieve transformatieopgave

Tot slot is er een transformatieopgave om het gebied verder te ontwikkelen tot relatief grootschalig gebied voor dagrecreatie. In de Metropoolregio Amsterdam is een tekort aan recreatiegroen, vooral in de steden. Dit tekort zal de komende decennia, met de toename van de bevolking in de MRA, alleen maar toenemen. De Rijksbufferzone Amsterdam-Haarlem trekt nu veel bezoekers, maar de recreatiemogelijkheden zouden beter benut kunnen worden. Tegelijkertijd kan ook gekeken worden of de huidige inrichting en voorzieningen nog voldoen aan de huidige recreatiebehoefte. Mensen hebben steeds meer vrije tijd en beleving speelt een steeds belangrijkere rol in die vrije tijd.

1.3 Doel

Bovengenoemde opgaven geven aan dat de urgentie om tot een visie voor de hele bufferzone te komen hoog is. Het is van belang om het gebied in samenhang te ontwikkelen en in samenwerking met de verschillende belanghebbenden: provincie, gemeenten en overige partijen in het gebied. Het hoofddoel hierbij is vrijwaring van verdere verstedelijking en het doorontwikkelen tot een relatief grootschalig groen gebied binnen de stedelijke netwerken, met diverse mogelijkheden voor ontspanning en recreatie. Dit met behoud en ontwikkeling van de landschaps- en natuurwaarden. Financiering en beheer zullen hierbij een belangrijk onderdeel zijn. We willen dit doel bereiken door het opstellen van een ontwikkelstrategie, die bestaat uit een visie op het gebied en een uitvoeringsprogramma met projecten en een financiering- en beheerstrategie. Deze analyse is een eerste stap richting een de ontwikkelstrategie.

1.4 Beleidscontext

Nota Ruimte

In de Nota Ruimte² is ingezet op een verdere decentralisatie rond groen- en recreatiebeleid. Nog meer dan in het verleden is het aan de provincie en gemeenten om te bepalen hoe groen- en recreatiegebieden ingericht en beheerd moeten worden om aan de vraag naar recreatie te voldoen.

Algemene opgaven uit de “Nota Ruimte”:

- De transformatie van de bufferzones tot relatief grootschalige, groene gebieden binnen de stedelijke netwerken, met diverse mogelijkheden voor ontspanning en dagrecreatie.
- De duurzame instandhouding van recreatief aantrekkelijke landschappen.
- Ruimtelijke ontwikkelingen zijn mogelijk, mits de landschappelijke en recreatieve kwaliteiten worden behouden of versterkt.
- Provincies nemen het initiatief om in overleg met gemeenten de verdere ontwikkeling van deze grootschalige regionale groengebieden ter hand te nemen.

Het Metropolitane Landschap

De Rijksbufferzones in Noord-Holland zijn een belangrijk onderdeel van het Metropolitane Landschap. Het Metropolitane Landschap bestaat uit de totale groenblauwe structuur in het stedelijk netwerk van de Metropoolregio Amsterdam (MRA). De opbouw van dit Metropolitane Landschap is van grote kwaliteit en levert een belangrijke bijdrage aan het internationaal concurrerend vermogen van de Noordvleugel. Daarmee is het Metropolitane Landschap onlosmakelijk verbonden met de ontwikkeling van de bredere metropolitane strategie die zich richt op het versterken van het woon- en vestigingsklimaat in de MRA.

De Provincie Noord-Holland is trekker van de impuls Metropolitane Landschap binnen de MRA. Om een bijdrage te leveren aan de metropolitane strategie heeft de provincie zich de ambitie gesteld om samen met de gemeenten ontwikkelstrategieën op te stellen voor de Metropolitane Landschappen. Het is de taak voor de

regio om de opgaven te combineren met de grote kansen die het Metropolitane Landschap biedt. Hierbij gaat de Provincie uit van een intensieve inrichting van de gebieden dicht bij de steden en een extensievere inrichting op grotere afstand van de stad. Daarbinnen wordt de landbouw een goed toekomstperspectief geboden, gericht op gecombineerde landbouw, aansluitend op de uiteenlopende behoeften van de stedeling zoals kleinschalige productie, streekproducten, educatie, ‘zorglandbouw’ en natuur en landschapsbeheer. In de metropoolregio heeft de Provincie Noord-Holland een extra ambitie voor de ontwikkeling van recreatiemogelijkheden en het gebruik van het landschap voor stedelijke functies. Het behoud, de versterking en de ontwikkeling van de groenblauwe structuur is van wezenlijk belang voor de totstandkoming, kwaliteit en uitstraling van de dynamische regio.

Structuurvisie Noord-Holland 2040

De rijksbufferzones zijn een belangrijk deel van de Metropolitane landschappen. De Provincie Noord-Holland behoudt de landschappelijke kwaliteit en identiteit van deze rijksbufferzones en vergroot de mogelijkheden voor ontspanning en dagrecreatie in deze gebieden. De provincie heeft de ambitie om ontwikkelstrategieën op te stellen voor de rijksbufferzones, die gericht zijn op de uitwerking van de transformatieopgave voor deze gebieden (Nota Ruimte, ILG, Bestuursakkoord). Deze ontwikkelstrategieën kunnen doorwerking krijgen in een Intergemeentelijke Structuurvisie. Artikel 24 van de Provinciale Ruimtelijke Verordening Structuurvisie betreft de juridische doorvertaling van het provinciale beleid ten aanzien van de bufferzones. Hierin is opgenomen dat een intergemeentelijke dan wel Provinciale structuurvisie nodig is bij eventuele rode voor groene ontwikkelingen.

² Op dit moment is het rijk bezig met een actualisatie van o.a. het ruimtelijk beleid. Hierbij zullen ook belangen en taken op-nieuw gedefinieerd worden. Ook de ontwerp AMvB Ruimte zal naar aanleiding hiervan gewijzigd worden.

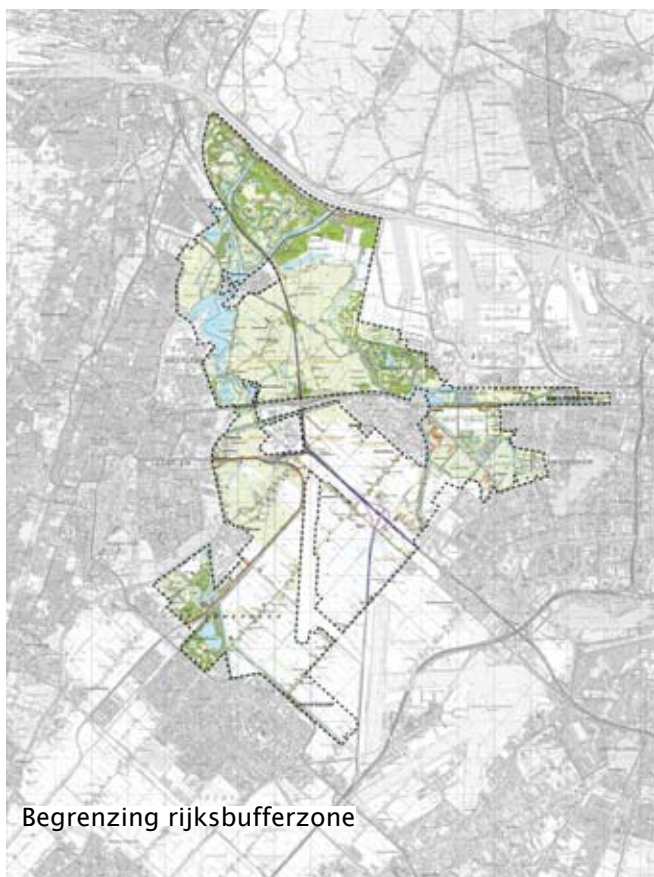
1.5 Gebiedsafbakening

De Rijksbufferzone wordt in het noorden begrensd door het Noordzeekanaal, in het oosten door het bebouwde gebied van Amsterdam, Badhoevedorp, de haven en Schiphol, in het zuiden door de bebouwing van Hoofddorp en in het westen door het stedelijke gebied van Haarlem en Velsen.

Binnen dit gebied zijn verschillende landschapstypen aanwezig:

- Droogmakerijenlandschap
- Veenvolderlandschap
- Strandwallen- en vlaktenlandschap (klein aandeel)

De Rijksbufferzone heeft officieel een harde grens, zoals die staat aangegeven in de ontwerp AMvB Ruimte. In praktijk zal bij de ontwikkeling van de visie over de grenzen van de bufferzone worden heengekeken, omdat het gebied niet op zichzelf staat, maar wordt beïnvloed door zijn omgeving. De brede context kan dus een rol spelen bij afwegingen die moeten worden gemaakt en eventueel een bijdrage leveren aan de ontwikkeling van de Rijksbufferzone. Daarnaast is het verbeteren van de verbinding van het gebied met zijn omgeving, zowel fysiek als gevoelsmatig, een van de hoofdoopgaven.



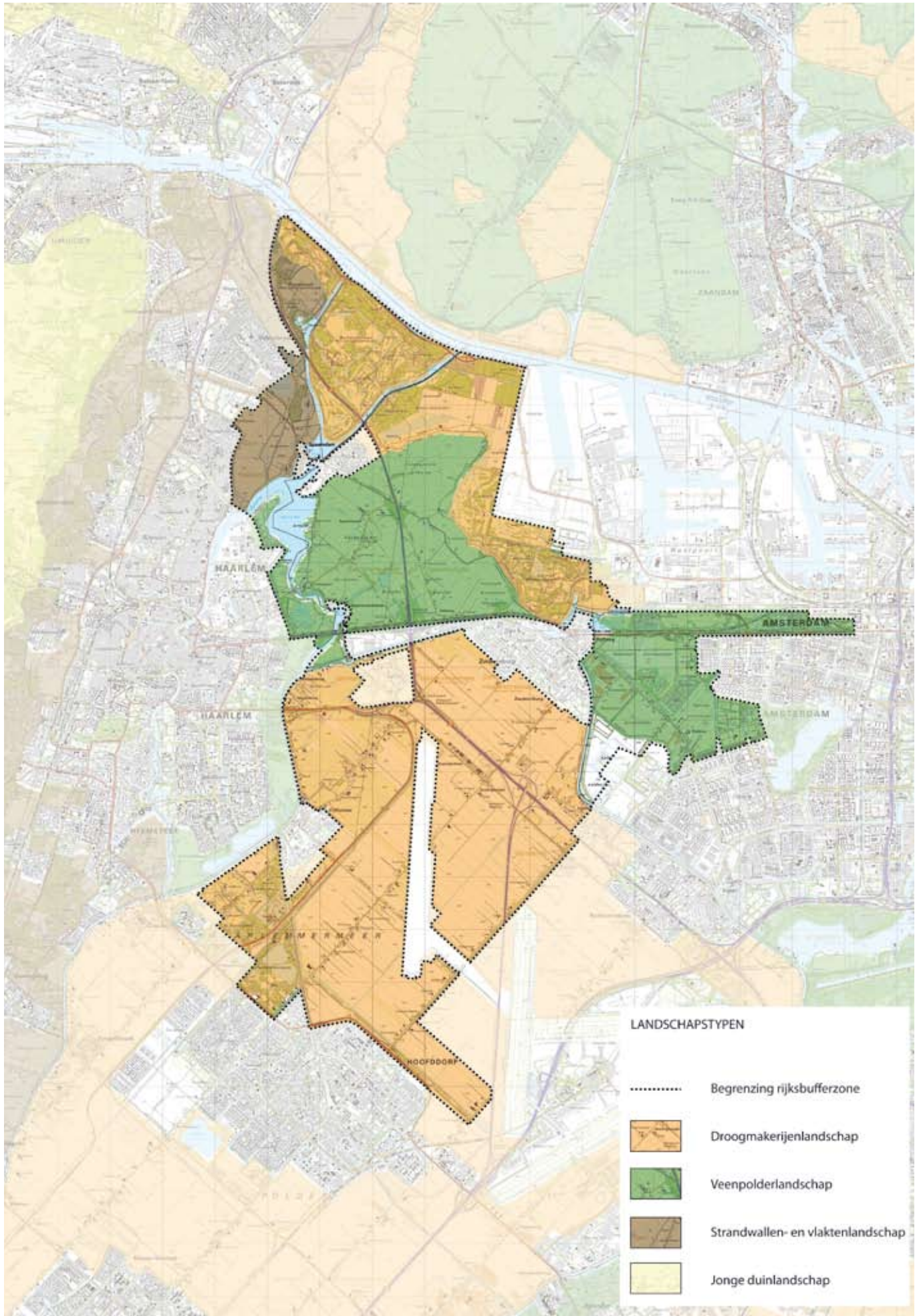
1.6 Rolafbakening

De opdracht is om ruimtelijke en sectorale opgaven te integreren en samenhang te creëren binnen de context van de Metropoolregio. Bepaalde bovenregionale, rijks- en Europese opgaven reiken verder dan de op te stellen ontwikkelstrategie. De ontwikkelstrategie zal hiervoor geen belemmeringen opwerpen, maar zal wel een visie geven op de betreffende gebieden.

1.7 Planning

Om te komen tot de ontwikkelstrategie zijn de volgende stappen voorzien:

- Februari 2011: startovereenkomst en analyse rijksbufferzone
- Juni 2011: ontwikkelperspectief
- September 2011: visie (deel 1 ontwikkelperspectief)
- Eind 2011/begin 2012: uitvoeringsprogramma met projecten en een financierings- en beheerstrategie (deel 2 ontwikkelperspectief)
- 2012: start planologische inbedding





ANALYSE



2. Analyse

2.1 Ontstaansgeschiedenis

Een klein deel van de Rijksbufferzone bestaat uit strandwallen- en vlaktenlandschap. Strandwallen zijn evenwijdig aan de kust liggende langgerekte ruggen die enkele meters boven de omgeving uitsteken. De laag gelegen gebieden ertussen zijn de strandvlaktes.

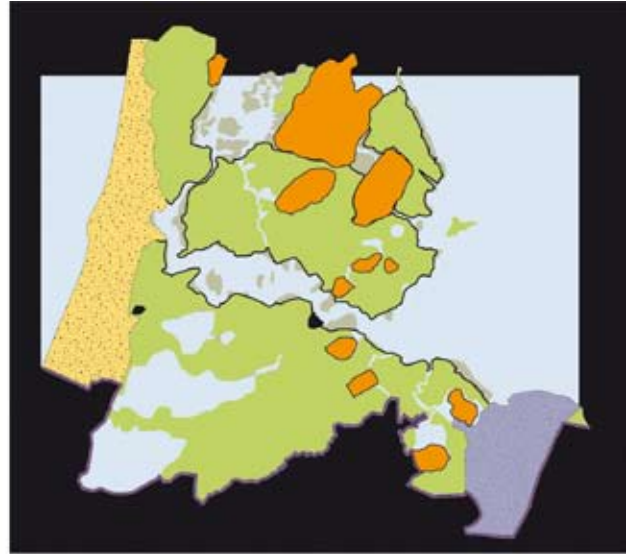
De strandwallen vormden vroeger geen aaneengesloten barrière. Er zaten laagtes in, waardoor de zee kon binnendringen in het achterland. Eén van de plekken waar de zee kon doordringen was het Oer-IJ, een laagte die al in de ijstijd was ontstaan en waardoor de Vecht in de zee uitmondde. In het noordelijk deel van de Rijksbufferzone zijn nog restanten van het Oer-IJ te vinden.

In een klein deel in het westen van de Rijksbufferzone ligt de strandwal bij Spaarnwoude. Uit opgravingen is gebleken dat er aan het begin van onze jaartelling mensen hebben gewoond. Door de stijging van de zeespiegel zijn deze echter verjaagd. Vanaf ongeveer 800 vestigden zich weer mensen op de strandwal. De rest van de Rijksbufferzone wordt pas vanaf ongeveer duizend jaar geleden bewoond. Voor die tijd is het een onherbergzaam moerasgebied. In de 10^e eeuw vestigen groepen boeren zich aan de oevers van de veenrivieren die het moeras doorkruizen. Dit is het begin van de grootscheepse ontginning van het veengebied.

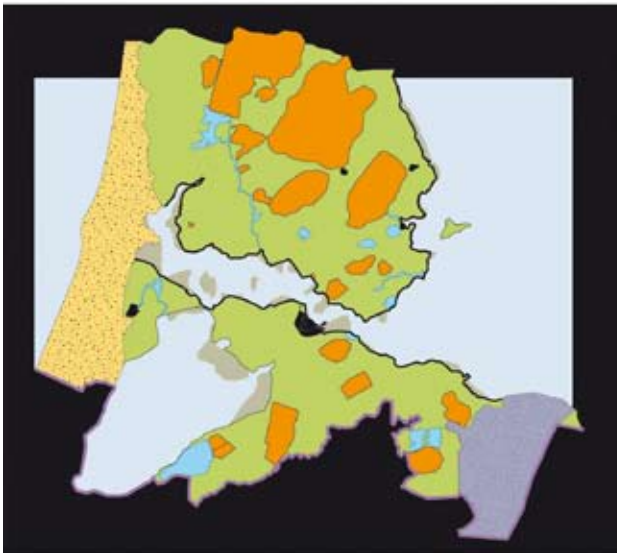
Na de middeleeuwen breekt de periode van delfstofwinning aan. Grote delen van het veengebied worden voor de turfwinning vergraven en veranderen in grote meren. Het gebied wordt door de vervening steeds natter, daarnaast breiden meren zich ook op natuurlijke wijze door oeverafslag uit. Zo is ook, door het samengroeien van drie kleine, natuurlijke meren, het Haarlemmermeer ontstaan. In het midden van de 19^e eeuw is de groei van het Haarlemmermeer stopgezet, doordat deze wordt drooggemalen. Het land wordt opnieuw door de mens in gebruik genomen. Aanvankelijk waren het de boeren die de droogmakerijen gebruikten om er hun boterham mee te verdienen, maar sinds de 19^e eeuw hebben steeds meer stedelijke functies, zoals woonwijken en bedrijventerreinen, zich in de droogmakerijen gevestigd.



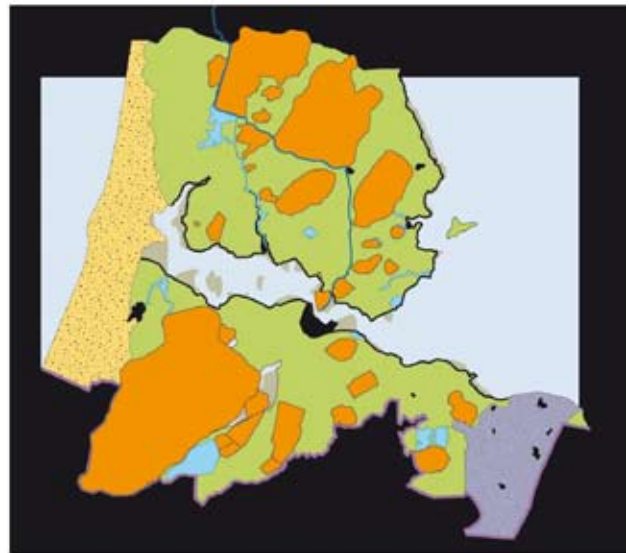
Rond 1300



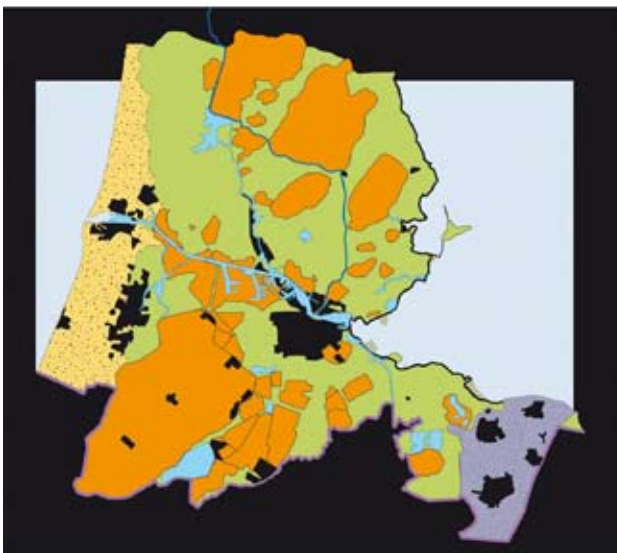
Rond 1630



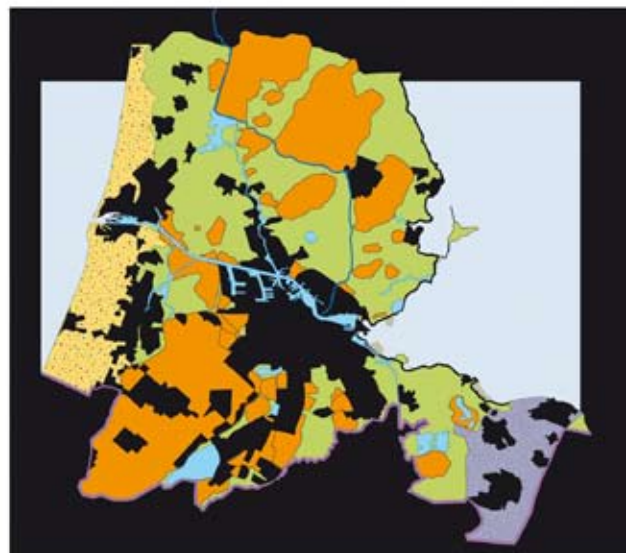
Rond 1770



Rond 1870



Rond 1940



Rond 2000

2.2 Kernkwaliteiten

De kernkwaliteiten worden beschreven aan de hand van de 'drie lagen'-benadering: ondergrond, occupatie en netwerken. Per laag wordt beschreven wat de belangrijkste ruimtelijke waarden zijn in de Rijksbufferzone. De kernkwaliteiten worden later in het proces per deelgebied verder uitgediept en beschreven.

Ondergrond

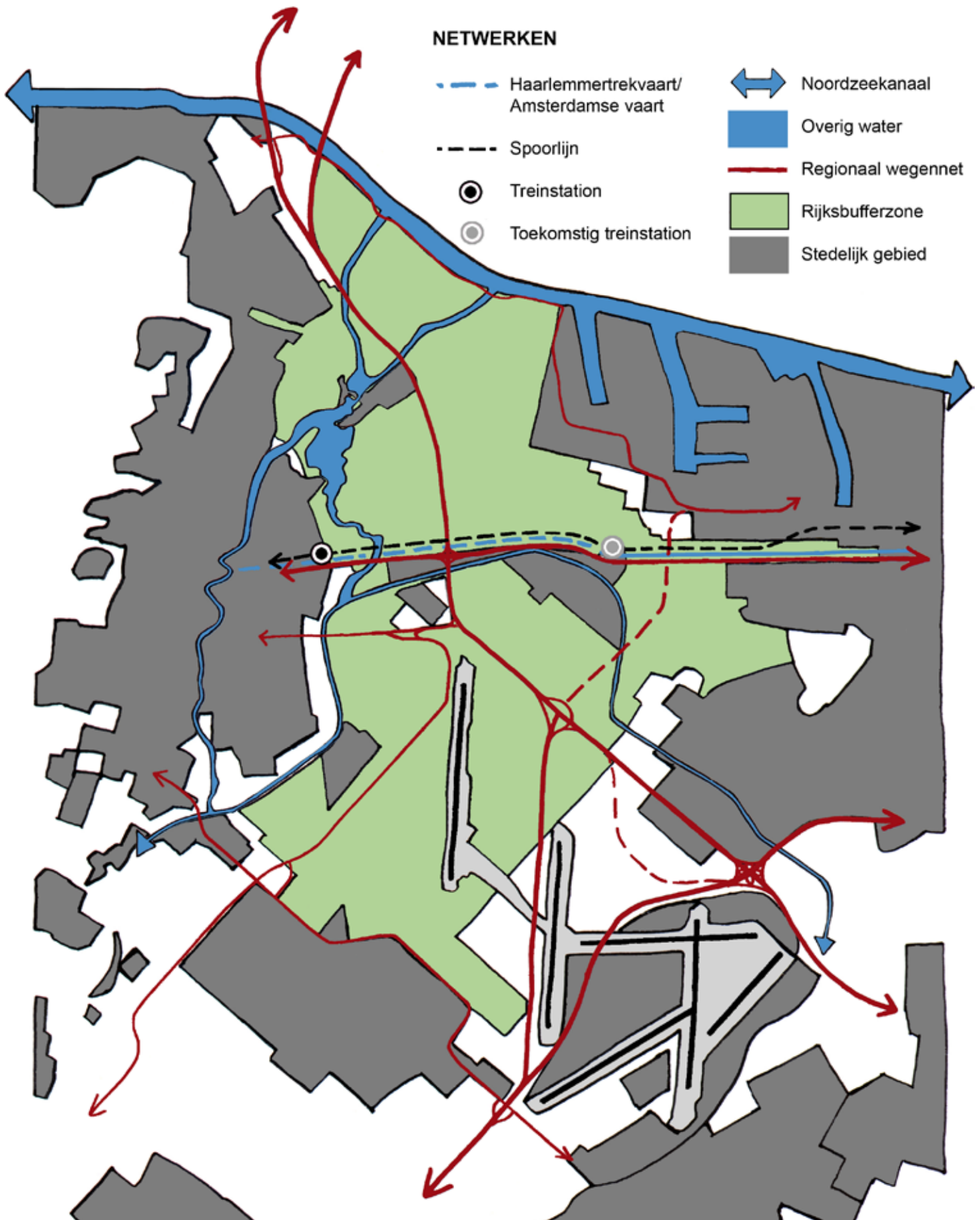
In deze laag worden zowel de belangrijkste ondergrondse (aardkunde en archeologie) als de belangrijkste bovengrondse waarden (landschap en cultuurhistorie) van het landschap beschreven.

De belangrijkste ondergrondse waarden bestaan uit de strandwal bij Spaarnwoude en het Oer-IJ. De strandwal bij Spaarnwoude is een van de oudste strandwallen van Nederland en aangewezen als aardkundig monument. De strandwal is bedekt met een laag klei en wordt doorbroken door een veenstroom. In de ondergrond bevindt zich veen. Tevens zijn enkele inversiekreekruggen te zien. In het noordelijkste deel van de Rijksbufferzone is een klein deel van het Oer-IJ, het gebied waar vroeger de binnendelta van de Rijn lag, te vinden. In het gebied liggen een aantal archeologisch waardevolle terreinen. De meeste daarvan dateren uit de Late IJzertijd, de Romeinse tijd en de vroege middeleeuwen en bevatten bewoningsrestanten van de Friese stammen die het kustgebied tussen de Oude Rijn en noordelijk Duitsland bevolkten.

In de Rijksbufferzone is het contrast tussen verschillende landschappen groot. De Haarlemmermeerpolder is een geometrisch vormgegeven, grootschalige en open droogmakerij. Het is de grootste droogmakerij van Noord-Holland. Anders dan bij de eerdere droogmakerijen is dit meer niet drooggemaakt met behulp van windmolens, maar met de inzet van drie stoomgemalen. Kenmerkend zijn de ringvaart en ringdijk die de rand van de droogmakerij markeren. Bij de aanleg van de Ringdijk heeft men gestreefd naar de kortste omtrek. Dit heeft tot gevolg gehad dat bij Lisserbroek en Vijfhuizen stukken bovenland zijn ingedijkt en bij de polder zijn gevoegd. Nog altijd herkent men deze bovenlandrestanten binnen de Ringdijk aan hun afwijkende verkaveling. De droogmakerij zelf kent een stelselmatige opzet met tochten en vaarten die haaks op elkaar zijn gesteld. De ontginningseenheid wordt gevormd

door een rechthoekige kavel met een vaste lengte- en breedtemaat. De eerste verkavelingslijn ligt tussen fort De Liede en voormalig fort Schiphol. Langs de randen van de droogmakerij wordt afgeweken van de regelmatige basisverkaveling en komen andere kavelvormen voor. In groot contrast met de Haarlemmermeerpolder staat het kleinschalig verkavelde veenpolderlandschap. Hier is het middeleeuwse, agrarische en open ontginningslandschap met een fijnmazig waterpatroon nog herkenbaar. De verschillende veenpolders hebben elk hun eigen karakteristieke verkavelingspatroon. Zo kenmerkt de Inlaagpolder zich door een waaiestructuur. Ook het noordelijkste deel van de Rijksbufferzone, aan het Noordzeekanaal, bestaat uit een droogmakerijenlandschap. Eind negentiende eeuw werd een directe verbinding tussen de Amsterdamse havens en de Noordzee aangelegd, waarbij de beschermende duinreeks werd doorgraven. Met de aanleg van het Noordzeekanaal (1865-1876) is het oude IJ ingepolderd. Nadien heeft het gebied onder een sterke stedelijke druk gestaan. In grote delen is de oorspronkelijke rationele 19e eeuwse verkaveling grotendeels verdwenen ten gunste van grootschalige recreatie- en industriegebieden. Het deel dat in de Rijksbufferzone ligt wordt overwegend gekenmerkt door een halfbesloten met bos aangeplant recreatielandschap.

Het landschap van Noord-Holland is bepaald door de omgang met het water. Het is gevormd in een eeuwenlang proces van het land beschermen tegen het water, winnen op het water en verdedigen met het water. Dit is ook nog goed te zien in het landschap van de Rijksbufferzone. Halverwege de middeleeuwen ging men er toe over grotere gebieden met dijken tegen het water te beschermen. Zo werd rond de 13e eeuw de Spaardammerdijk aangelegd als bescherming tegen het IJ. In de 19e eeuw werd door inpolderingen land op het water gewonnen. Dit heeft geresulteerd in jonge landschappen van de Haarlemmermeerpolder en de droogmakerijen rond het voormalige IJ. Tot slot werd het water ingezet om het land en de steden te kunnen beschermen. De Stelling van Amsterdam werd tussen 1874 en 1920 aangelegd en vormt een ingenieus stelsel van linies, forten, redoutes en inundatievlakten, waarmee men het land gestuurd onder water kon zetten om de vijand de doorgang te beletten. Het stellingstelsel ligt als een autonome structuur



dwars door de verschillende landschappen heen. Typierend voor het gedeelte van het stellingstelsel in de Rijksbufferzone is de dubbele verdediging bij belangrijke doorsnijdingen, zoals bij de Haarlemmertrekvaart en Spaarndam. Bovendien zijn in het hoger gelegen deel relatief veel verdedigingswerken aanwezig, omdat dit gebied lastiger is om te laten inunderen. In de Haarlemmermeerpolder is de Stelling van Amsterdam herkenbaar als lineair element die het orthogonale patroon van de droogmakerij doorsnijdt: de Geniedijk.

Het water is in uiteenlopende verschijningsvormen aanwezig, van het fijnmazige slotenpatroon in de veenpolders tot de recreatieplas Penningsveer en van strak aangelegde kanalen, vaarten en tochten tot de natuurlijk kronkelende Liede en Mooie Nel. Door de grote hoeveelheid en diversiteit is water een belangrijk element in de beleving van het landschap.

Netwerken

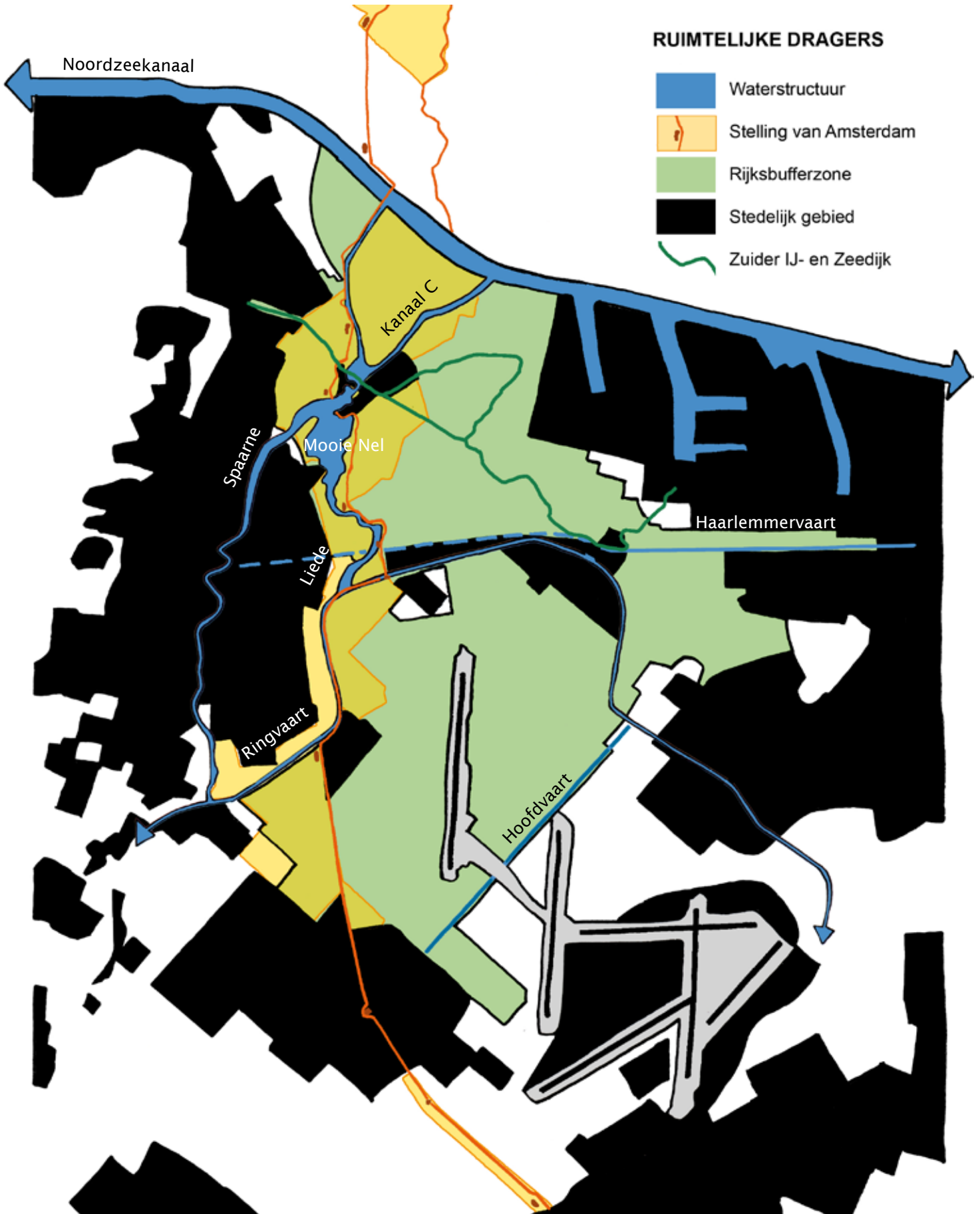
Door de eeuwen heen hebben verschillende vervoersmiddelen een hoofdrol gespeeld. Lange tijd was het water het belangrijkste verbindend middel in Noord-Holland. Vrijwel al het transport vond over het water plaats. Tot aan de periode van de grote ruilverkavelingen (vanaf 1950) waren vrijwel alle veenverkavelingen een vaarverkaveling, waarbij het transport van mens, vee en producten over het water plaats vond. Ook de verbindingen tussen steden onderling, en tussen stad en land, vonden plaats via het water. In 1631/1632 werd een verkorte verbinding, de Haarlemmertrekvaart, tussen Amsterdam en Haarlem gegraven. Deze water(snel)weg was bestemd voor trekschuiten. In de 17e en 18e eeuw was de trekschuit een comfortabele, regelmatige en betrouwbare vorm van transport. In de 19e eeuw raakte het vervoer via de trekvaart echter overvleugeld door de komst van het spoor. In 1839 werd de eerste Nederlandse spoorlijn aangelegd tussen Amsterdam en Haarlem met een overstapstation bij Halfweg.

Om de verbinding van de Haven van Amsterdam met de Noordzee te verbeteren werd gezocht naar alternatieve routes voor het Noordhollandsch Kanaal. Deze werd uiteindelijk gevonden in een directe verbinding tussen Amsterdam en IJmuiden. Het Noordzeekanaal werd aangelegd in 1876.

In de 20e eeuw met de toename van het autogebruik werd ook het wegen- en snelwegennet flink uitgebreid. Ook door de Rijksbufferzone lopen een aantal snelwegen: A9, A200 en A5.

Naast een uitgebreid netwerk per trein en auto heeft het gebied ook een fiets- en wandel- en recreatievaartnetwerk.

De vele grote infrastructuurlijnen in de Rijksbufferzone hebben een groot effect op het landschap. Het zijn verbindende elementen die zorgen voor een goede bereikbaarheid tussen de steden en tussen stad en land, maar het zijn ook barrières die zorgen voor visuele en fysieke scheiding én versnippering van het landschap.



Occupatie

In de Rijksbufferzone (echter vaak buiten de officiële contouren) liggen verschillende historische kernen. Zo ontstond Spaarnwoude in de Middeleeuwen op een strandwal en ligt het voormalige vissersdorp Spaarndam rond de dam die Graaf Floris V in 1285 liet aanleggen bij de monding van het Spaarne in het IJ. Spaarndam is een beschermd dorpsgezicht. Haarlemmerliede is een bebouwinglint ontstaan langs de Liedeweg parallel aan de Liede.

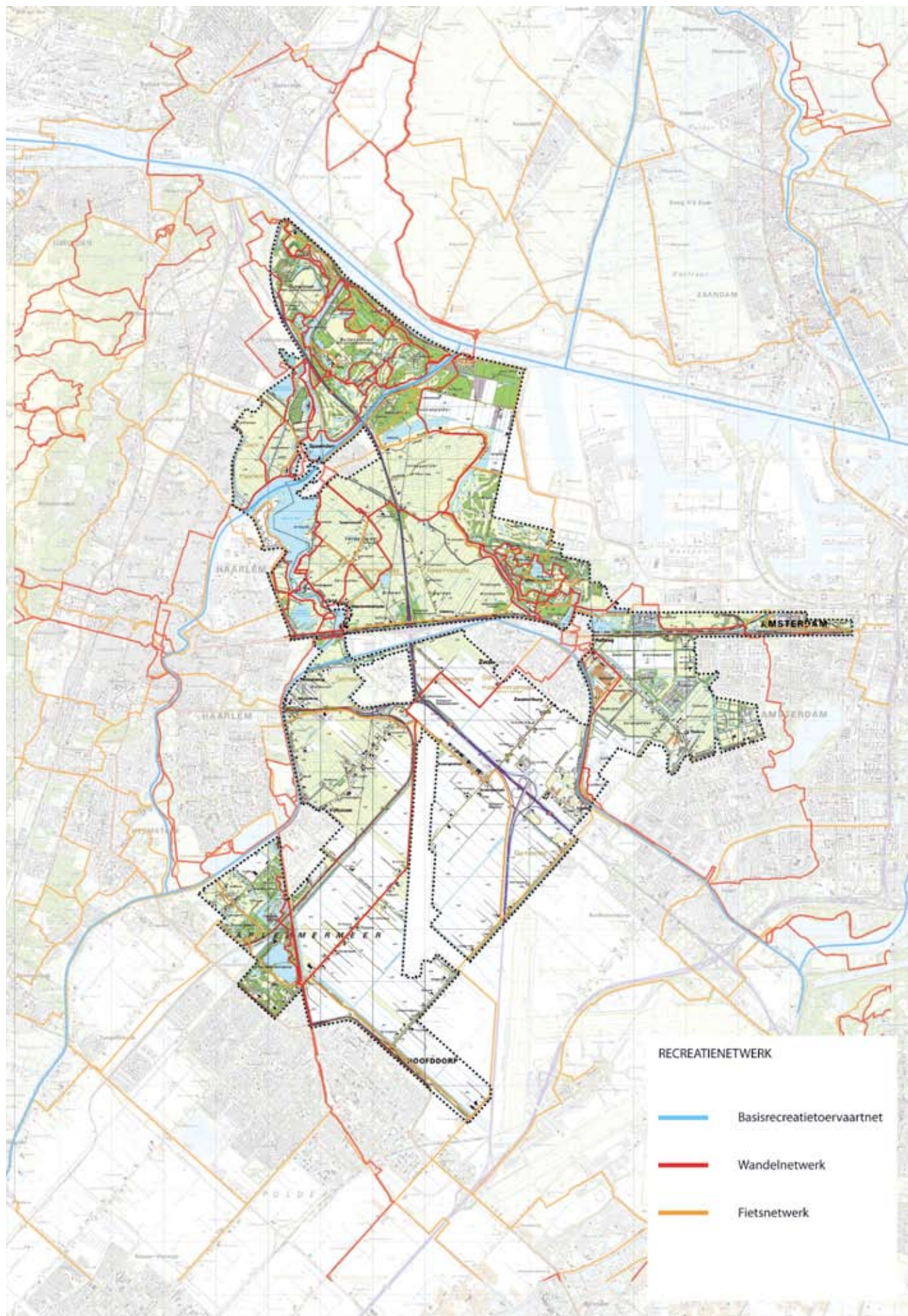
De dorpen in de Haarlemmermeer, behalve Vijfhuizen en Lisserbroek, zijn ontstaan na de drooglegging. Ze liggen of aan de ringdijk, vaak bij een brug van het nieuwe naar het oude land, of midden in de polder aan de Hoofdvaart: Hoofddorp en Nieuw Vennep.

Naast kernen zijn er ook veel cultuurhistorisch waardevolle objecten te vinden in en rond de Rijksbufferzone. Voorbeelden hiervan zijn de industrieel erfgoedlocaties, zoals de suikerfabriek van CSM en de Lichtfabriek in Haarlem, en de waterkunstwerken, bijvoorbeeld het stoomgemaal de Cruquius, dat mede verantwoordelijk is voor de drooglegging van de Haarlemmermeer.

In de periode na de Tweede Wereldoorlog is het gebied rond de Rijksbufferzone sterk verstedelijkt. Dit vormde ook de aanleiding om het planologisch regime van de Rijksbufferzones in te stellen. Op grote schaal werden nieuwe woonwijken, wegen en industrieterreinen aangelegd. Hierdoor is een groot contrast ontstaan tussen het grootschalige stedelijke gebied en het landelijke gebied. De nabijheid van het stedelijke gebied drukt zijn stempel op de Rijksbufferzone. Veel verbindende infrastructuur is aanwezig en de stedelijke druk is hoog. Daarnaast is de Rijksbufferzone een belangrijk recreatiegebied voor de stedeling geworden.

De dragers die de ruimtelijke structuur van het gebied op hoofdlijnen bepalen zijn: het Noordzeekanaal, Kanaal C/Spaarne/Mooie Nel/Liede, de Spaarndammerdijk, de Ringvaart en Hoofdvaart van de Haarlemmermeer, Haarlemmertrekvaart en de Stelling van Amsterdam (Geniedijk).





2.3 Opgaven per thema

2.3.1 Recreatie en toerisme

Context

Recreatiegebied Spaarnwoude trekt jaarlijks meer dan 5,5 miljoen bezoekers, zonder de bezoekers in Haarlemmermeer mee te tellen. Desondanks blijft de vraag naar recreatieve basisvoorzieningen in de groene stadsrand onverminderd groot. Openbare, laagdrempelige toegankelijkheid blijft hierbij het uitgangspunt, juist ook om minder mobiele groepen te bedienen. Belangrijk is dat de voorzieningen goed inspelen op het profiel van de aangrenzende wijken. Nieuwe voorzieningen en evenementen kunnen bijdragen aan de regionale uitstraling en naamsbekendheid van de Rijksbufferzone. Indoorvoorzieningen kunnen zorgen voor een verlenging van het recreatieseizoen. Ook de eventuele uitbreiding van de verblijfsmogelijkheden in het gebied of direct grenzend aan het gebied draagt hieraan bij. Naast het aanbod aan recreatieve voorzieningen zijn toegankelijkheid en bereikbaarheid van belang voor het functioneren van het gebied. In de Rijksbufferzone Amsterdam-Haarlem is de bereikbaarheid per auto (snelwegen, parkeergelegenheden), openbaar vervoer en boot nog niet optimaal. Dit geldt ook voor fietsers en wandelaars: recreatiegebieden liggen op grote afstand van de woongebieden en in het gebied zelf zijn diverse barrières en routes, die niet logisch zijn, aanwezig. Ook het verbeteren van de recreatieve ontsluiting vanaf het water is een belangrijk aandachtspunt. Daarnaast is in het open landschap vraag naar goede routestructuren bijvoorbeeld voor het maken van dagtochten.

Opgaven

Het vergroten van de mogelijkheden voor recreatie en toerisme

Er is behoefte aan het ontwikkelen van meer recreatieve basisvoorzieningen, vooral in de stadsranden. Dit geldt voor dagrecreatie en actieve sportbeleving, maar mogelijk ook voor verblijfsrecreatie ('rood voor groen'), zodat het recreatieseizoen kan worden verlengd. Ook attracties in de nabijheid van de bufferzone, bijvoorbeeld in het havengebied, in de oostrand van Haarlem (Lichtfabriek), Zwanenburg en Halfweg (Cadillac garage, suikerfabriek, gemalen van

Rijnland) en Schiphol zouden betrokken kunnen worden bij de ontwikkeling van het gebied. Voor de recreatieve belevingswaarde is het belangrijk dat de diversiteit aan landschappen en het contrast tussen stad en land behouden blijft en waar mogelijk zelfs versterkt wordt. De ontwikkeling van (verblijfs)recreatie moet landschappelijk ingepast worden en moet niet leiden tot verrommeling.

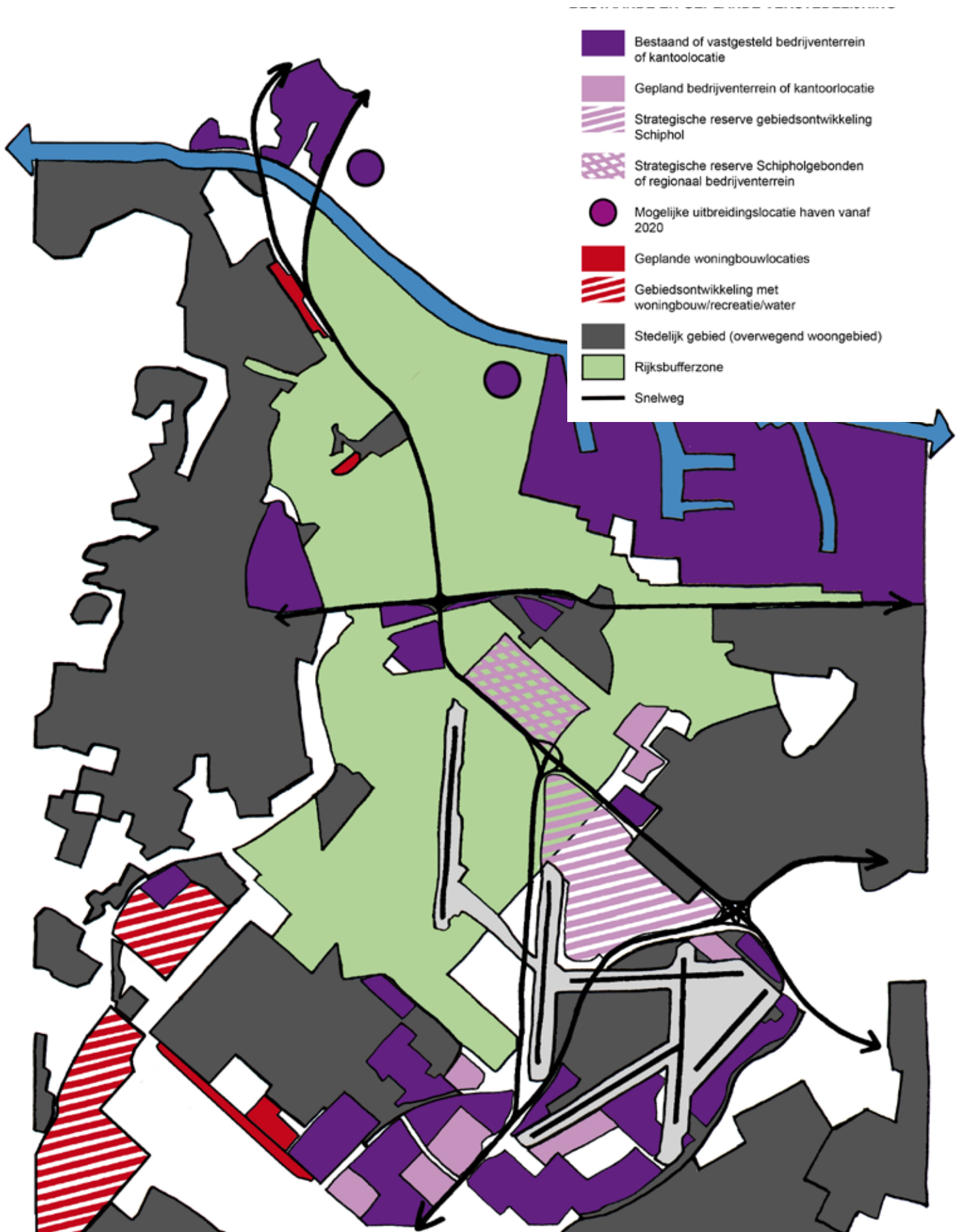
Verbeteren van bereikbaarheid en toegankelijkheid

De mogelijkheden voor routegebonden recreatie kunnen worden uitgebreid en de aansluiting bij recreatieknooppunten en tussen de verschillende gebieden binnen de bufferzone verbeterd. Vooral de entrees naar het gebied toe moeten verstrekt worden en daarnaast vormen snelwegen, spoorlijnen en vaarten barrières voor recreatieve verbindingen. Dwars onderdoor en over deze barrières heen moet een netwerk van recreatieve verbindingen ontwikkeld worden. Kruispunten van verbindingen kunnen kansen bieden voor een knooppunt met recreatieve voorzieningen. De bufferzone zou niet alleen de interne routestructuur moeten verbeteren, ook zou het gebied nadrukkelijker verbonden kunnen worden met het Noordzeekanaal en omliggende recreatie- en natuurgebieden. Daarnaast is niet alleen de bereikbaarheid per fiets en voet belangrijk, ook de bereikbaarheid met het openbaar vervoer zou verbeterd kunnen worden. De Stelling van Amsterdam, die in noord-zuidrichting dwars door de bufferzone loopt, biedt kansen voor een doorlopende recreatieve structuur die de verschillende deelgebieden van Spaarnwoude en van Haarlemmermeer met elkaar verbindt: een ruggengraat voor het complex van recreatiegebieden.

Er kan onderzocht worden naar de vergroting van de toegankelijkheid in het landelijk gebied door middel van het recreatief toegankelijk maken van agrarische percelen en natuur.

Meer samenhangende communicatiestrategie ontwikkelen

De Rijksbufferzone Amsterdam-Haarlem is een gefragmenteerd recreatiegebied bestaande uit zeer verschillende deelgebieden. De bufferzone Amsterdam-Haarlem ligt in een toeristische regio met enkele regionale trekkers, zoals skibanen, golfbanen en meerdere grote en kleine evenementen. Marketing van gebiedsverhalen, routes, gebieden en activiteiten en het aanbren-



van samenhang tussen bij elkaar passende attractiepunten kan er voor zorgen dat de toeristische markt meer wordt aangeboord. Hiervoor is samenwerking tussen de verschillende partijen, zoals de ondernemers, belangrijk.

2.3.2 Verstedelijgingsdruk

Context

Wonen

Het recreatiegebied tussen Amsterdam en Haarlem is aangelegd in het kader van het Rijksbufferzonebeleid. Het recreatiegebied dient als buffer om te voorkomen dat stedelijke gebieden, zoals Amsterdam en Haarlem, aan elkaar groeien. Het gebied heeft hiermee een sterke planologische bescherming en heeft de druk van verstedelijking kunnen weerstaan. Binnen het beleid voor de Rijksbufferzones staat het behoud en versterken van de kernkwaliteiten van het landschap, het voorkomen van verdere verstedelijking en het bieden van ruimte voor recreatie en ontspanning voorop (voor de beleidsmatige randvoorwaarden zie paragraaf 1.2).

Economie

Het streven van de Metropoolregio Amsterdam (MRA) is het bieden van voldoende ruimte aan kantoren, bedrijven en woningen. Daarbij moet het vestigingsklimaat aantrekkelijk blijven. Daarom wordt ingezet op compacte, hoogwaardige en bereikbare steden die omringd worden door aantrekkelijk, recreatief groen (de Metropolitane Landschappen). Het Noord-Hollandse cultuurlandschap en de natuur moeten van de metropool een aantrekkelijke internationale toplocatie maken.

In en in de nabijheid van de rijksbufferzone bevinden zich twee belangrijke economische motoren, de Haven en Schiphol. De Structuurvisie Noord-Holland 2040 houdt rekening met een eventuele uitbreiding van de Haven. Voor de periode na 2020 zal opnieuw een afweging worden gemaakt of uitbreiding van het bestaande havengebied gewenst is, op welke locatie en de wijze waarop. Mogelijkheden zijn innovatie/verdichting/herstructurering binnen het bestaande havengebied of uitbreiding in de Wijkermeerpolder, Houtrakpolder, of buitengaats uitbreiding. De ontwikkelstrategie voor de rijksbufferzone zal zich

richten op de recreatieve transformatieopgave met behoud en ontwikkeling van de landschaps- en natuurwaarden. In de Houtrakpolder zullen echter geen onomkeerbare ontwikkelingen kunnen plaatsvinden. Wel is er ruimte voor omkeerbare ontwikkelingen om te (blijven) voldoen aan de wensen van de hedendaagse recreant. Er zijn plannen voor het aanpassen van verouderde voorzieningen en voor de herinrichting van de Houtrakpolder om meer ruimte te creëren voor actievere vormen van recreatie en sportbeoefening.

Met de huidige metropolitane strategie ligt bij Schiphol de nadruk op de wisselwerking tussen Schiphol, de Schipholregio en de stedelijke omgeving.

Binnen de “20 Ke-contour” (geluidshinder) is er geen nieuwe woningbouw toegestaan, buiten de reeds bestaande bestuurlijke afspraken, zoals VINEX/VINAC-afspraken. Binnen de “48 dB(A) Lden-contour” (een groter gebied dan de 20 KE-contour) worden ruimtelijke ontwikkelingen afgewogen, voor zover deze zich voordoen buiten bestaand bebouwd gebied, tegen mogelijke beperkingen voor de ontwikkeling van de luchthaven.

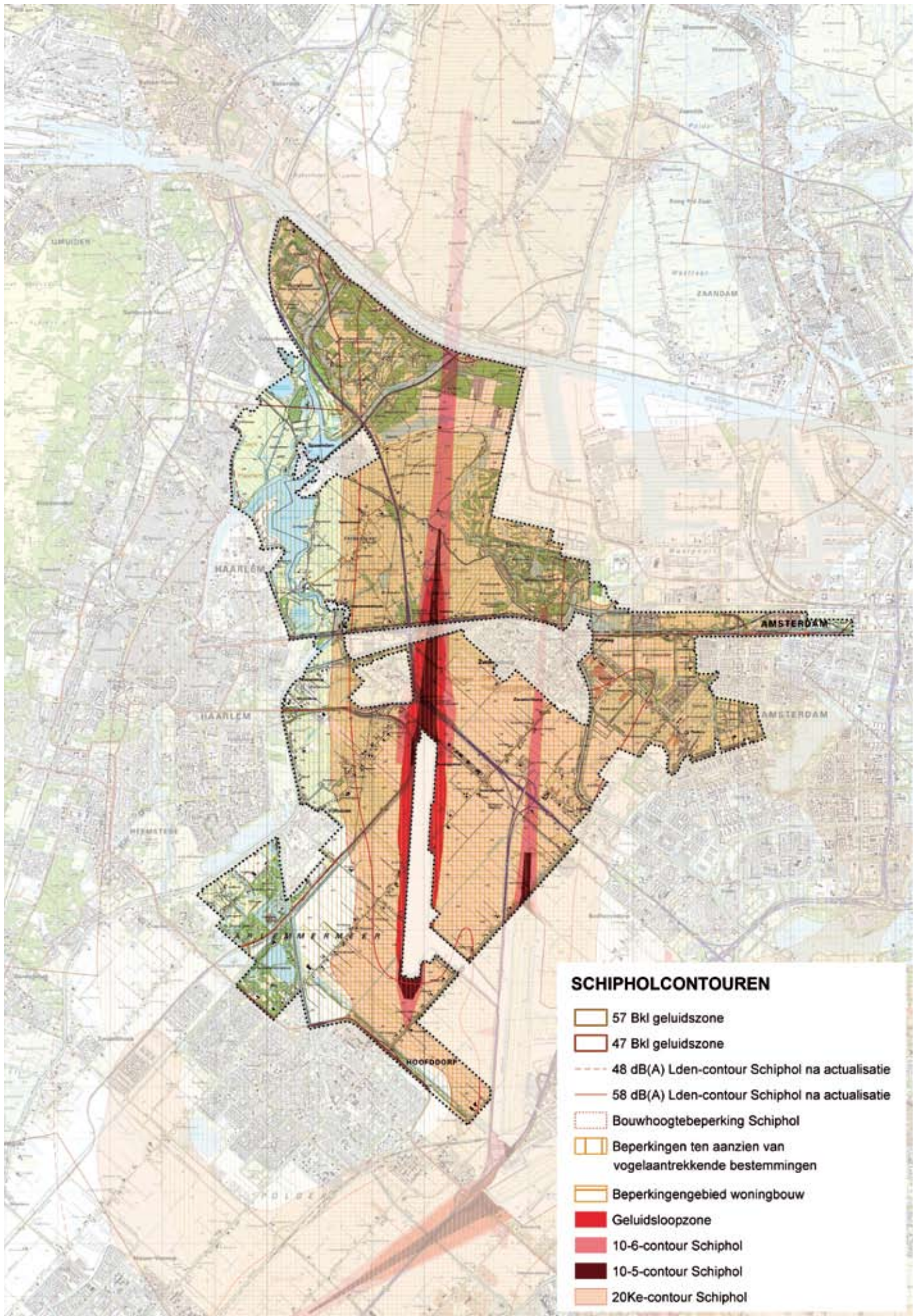
De Schipholdriehoek maakt onderdeel uit van de Metropolitane landschappen rondom de Metropoolregio Amsterdam en valt deels binnen de Rijksbufferzone. In dit project wordt uitvoering gegeven aan het Groene Carré Noord (volgens Convenant Mainport en Groen) en onderzoek gedaan naar de realisatie van een bypass van de Groene AS. In de Rijksbufferzone ligt ten zuiden van Zwanenburg een strategische reserve Schipholgebonden bedrijvigheid. Er zijn geen plannen bekend om deze reserve op korte termijn aan te spreken.

Opgaven

Het voorkomen van verdere verstedelijking

De hoofdpoging van de rijksbufferzones is deze gebieden te vrijwaren van verdere verstedelijking en het tegengaan van verrommeling. De verstedelijgingsdruk moet zoveel mogelijk worden opgelost door binnenstedelijk bouwen. Wel is in de Rijksbufferzone onder voorwaarden ruimte voor:

- ‘Rood voor groen’: kleinschalige stedelijke ontwikkelingen zijn mogelijk, mits zij aantoonbaar bijdragen aan de recreatieve mogelijkheden en de landschappelijke/ruimtelijke kwaliteit van het gebied.



- ‘Ruimte voor ruimte’: De ‘ruimte voor ruimte’-regeling (sanering van bestaande bebouwing) benutten om in onbruik geraakte agrarische bebouwing op te ruimen. Dit biedt mogelijkheden voor het verbeteren van de ruimtelijke kwaliteit en het tegengaan van verrommeling.
- Herbestemming van in onbruik geraakte (agrarische) bebouwing.

Een aantrekkelijk woon- en vestigingsklimaat bieden in de MRA

De ontwikkeling van de Rijksbufferzone heeft niet alleen een positief effect op de recreatiemogelijkheden en belevingswaarde voor de recreant. Door het verbeteren van de omgevingskwaliteit profiteren ook stedelijke functies. De omgeving, het woon- en leefklimaat, is bijvoorbeeld een belangrijke factor voor bedrijven om zich te vestigen in de Metropoolregio Amsterdam. De rijksbufferzone leent zich in het bijzonder om, aansluitend op de Binnenduinrand, een bijdrage te leveren aan het behoud en de ontwikkeling van een kwalitatief hoogwaardig en afwisselend landschap en woonmilieu.

Een van de opgaven in de Metropoolregio Amsterdam is het creëren van metropolitane topwoonmilieus in het landelijke gebied. Het aantrekkelijke landschap zal bijdragen aan verbetering van het woon- en vestigingsklimaat.



2.3.3 Landschap en cultuurhistorie

Context

Het landschap tussen Amsterdam en Haarlem bestaat uit oud land de veenpolders, en nieuw land, de droogmakerijen, en kenmerkt zich door een overwegend open en groen landschap, dat grotendeels gevrijwaard is van bebouwing. De Haarlemmermeer in het zuiden is een grootschalige en rationeel opgezette droogmakerij met een robuust poldergrid (ringdijk, ringvaart, bebouwingslinten met laanbeplantingen, tochten en (hoofd)vaarten, gemalen en de boerderijen). De kleinschalige veenpolders ten noorden daarvan, worden gekenmerkt door de middeleeuwse verkaveling, waterrijke graslanden, rietlanden en moerassen. Het meest noordelijke deel van de bufferzone, langs het Noordzeekanaal, is getransformeerd tot half open, met bomen beplant recreatielandschap met reliëf.

Het gebied bezit belangrijke cultuurhistorische waarden, onder andere door de aanwezigheid van enkele historische dorpen, middeleeuwse dijken, waaronder de Zuider IJ- en Zeedijken tussen Santpoort-Zuid en Halfweg (Spaarndammerdijk), monumentale gebouwen, sluizen en overige waterkunstwerken, zoals molens en gemalen en industrieel erfgoed.

Een grote cultuurhistorische en landschappelijke structuur in deze bufferzone is de Stelling van Amsterdam. De Stelling is aangemerkt als Nationaal Landschap in de Nota Ruimte en staat sinds 1996 op de werelderfgoedlijst van Unesco.

Langs het Noordzeekanaal, de spoorlijn Amsterdam-Haarlem en de Haarlemmertrekvaart bevindt zich een waardevolle structuur van

industrieel erfgoed complexen. In dit gebied ligt het CSM-complex dat bestaat uit sluizen, een stoomgemaal, een gemeenlandshuis en fabrieksgebouwen.

In het noordelijk deel van de bufferzone onder het Noordzeekanaalgebied liggen de restanten van de vroegere binnendelta van een noordelijke tak van de Rijn, het Oer-IJ. In het Oer-IJ-gebied liggen nog steeds een aantal archeologisch waardevolle terreinen. Veel archeologische vindplaatsen worden bedreigd door onder andere agrarische grondbewerking.

Opgaven

Behoud en ontwikkeling van de landschappelijke kernkwaliteiten

- Behoud en ontwikkeling van landschappelijke kernkwaliteiten:
 - Openheid: open en vlak landschap, grasland, water en natuurlijke begroeiing
 - Structuurdragers: Stelling van Amsterdam, Zuider IJ- en Zeedijken, Haarlemmertrekvaart
 - Landschappelijke structuurlijnen: verkavelingspatronen met historische vaarten, dijken en wegen
 - Dorpskarakteristieken: dijk- weg- en vaartdorpen
 - Cultuurhistorische objecten: molens, gemalen, sluizen, boerderijen en overige monumentale objecten
- Versterken van de landschappelijke verscheidenheid: herkenbaar houden van de verschillende landschappen met een eigen identiteit en een onderscheidend karakter.



Versnippering door infrastructuur

Tegengaan van verrommeling

De ruimtelijke kwaliteit kan worden verbeterd door het tegengaan van verrommeling, het goed inpassen van nieuwe functies in het landschap en het toevoegen van landschappelijke kwaliteit. Met een goede overgang tussen stad en land is een 'rommelzone' aan de randen van de steden te voorkomen.

Herstel samenhang

Het landschap in de bufferzone is gefragmenteerd door uitbreiding van steden, de groeiende ruimteclaims vanuit bijvoorbeeld Schiphol en de Haven en de aanleg van infrastructuur. Het landschap bestaat uit een aantal deelgebieden die weinig samenhang met elkaar vertonen en slecht met elkaar verbonden zijn. De opgave is deze versnippering tegen te gaan door te zorgen voor meer samenhang tussen de deelgebieden en het creëren van betere verbindingen in het gebied. Tevens moet er tussen de bufferzone en zijn omgeving samenhang worden gecreëerd.

Beleefbaar maken en benutten van landschap en cultuurhistorie voor recreatie

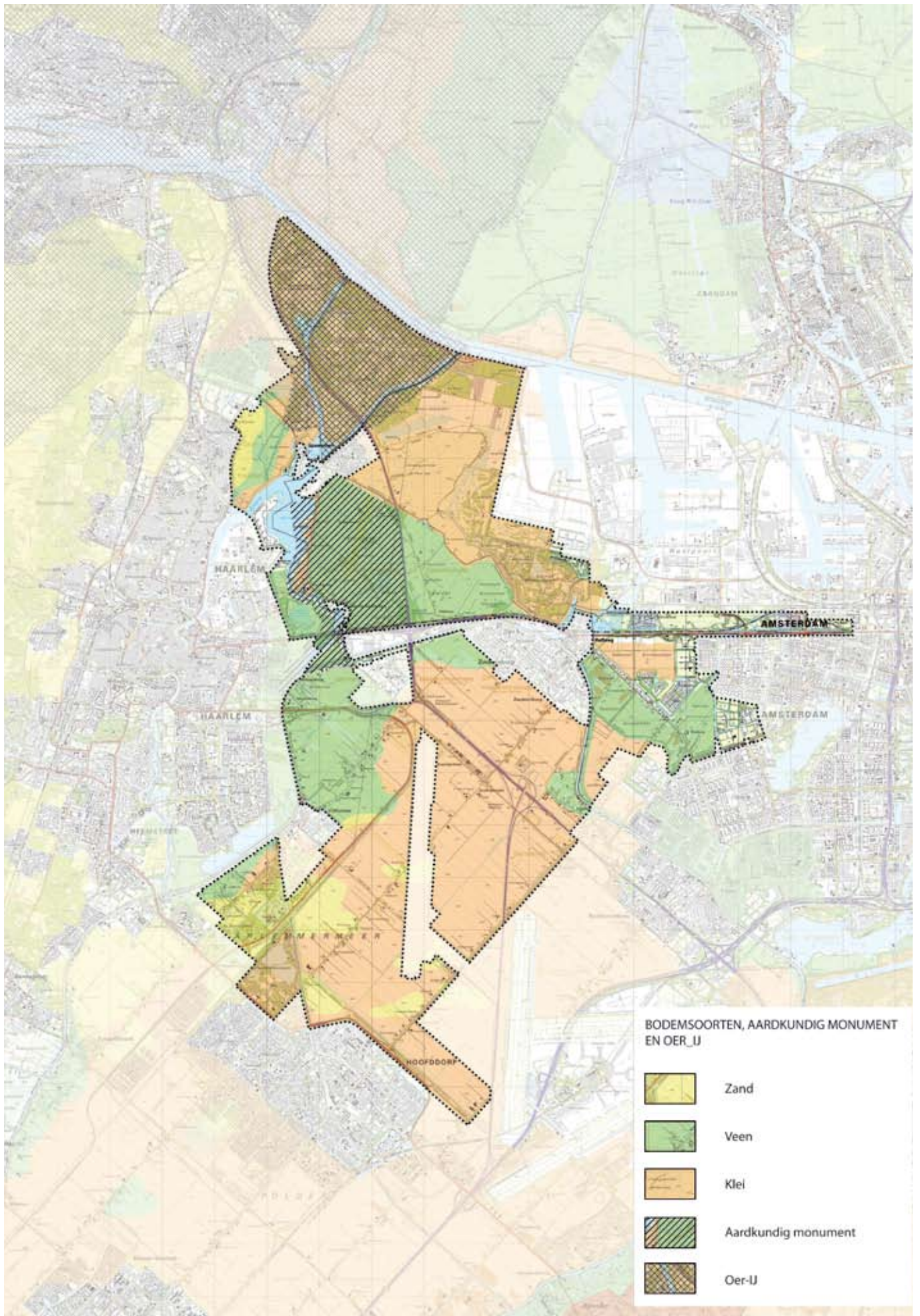
Door betere ontsluiting van het gebied, de verbetering van de bereikbaarheid, en benutting van cultuurhistorie en landschap voor recreatie (en toerisme) kan de bufferzone meer betekenis krijgen voor de recreant.

Continuïteit van de financiering en het beheer van het landschap

In de bufferzone Amsterdam-Haarlem is de landbouw een belangrijke groene drager van het landschap. Agrariërs spelen een cruciale rol als landschaps- en natuurbeheerder. Op bepaalde plekken staat de agrarische bedrijfsvoering echter onder druk. Agrarische vernieuwing om het boerenbedrijf voort te kunnen zetten, zal moeten samengaan met het behoud van landschappelijke en cultuurhistorische waarden om verdere verrommeling van het landschap tegen te gaan. Ook staan de reguliere budgetten voor het landelijke gebied onder druk. Er zal gezocht moeten worden naar andere vormen van landschapsbeheer en financiering.

Gezocht moet worden naar nieuwe financierings- en beheersconstructies.





2.3.4 Bodem

Context

In de bufferzone komen twee bodemsoorten voor: zeeklei in het droogmakerijenlandschap en veen in het veenpolderlandschap.

De strandwal bij Spaarnwoude is aangewezen als aardkundig monument. De vorming van strandwallen begon ongeveer 5000 jaar geleden. Deze strandwal geeft inzicht in de geologische ontwikkelingsgeschiedenis van de kust en is een zeer representatief voorbeeld voor de oudste strandwallen van Nederland.

De strandwal is bedekt met een laag klei en in de ondergrond bevindt zich veen. De wal wordt doorbroken door een veenstroom. Tevens zijn enkele inversiekreekruggen te zien.

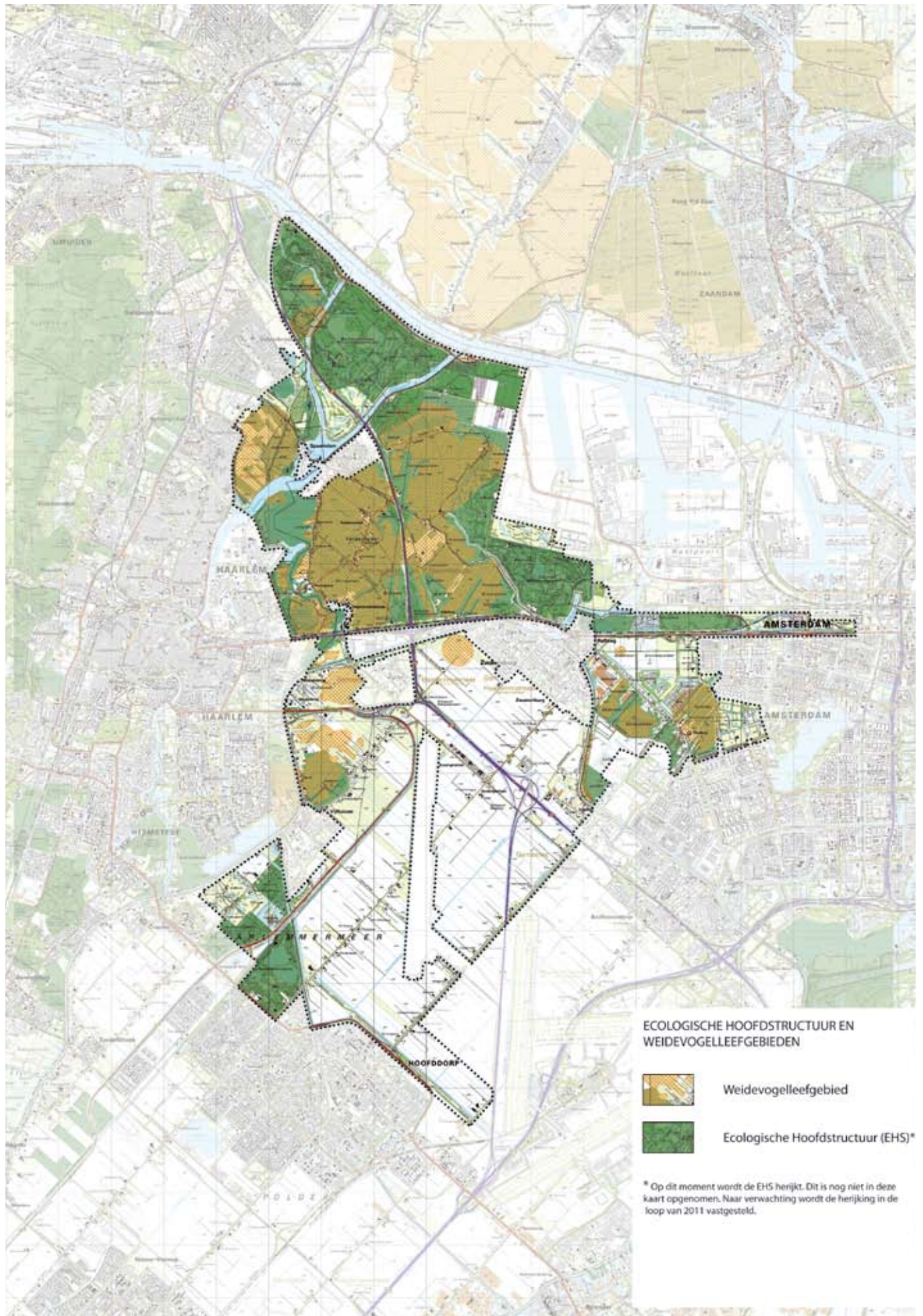


Opgaven

Behouden en beschermen van het aardkundig monument

Het landschap is dynamisch, altijd vinden er veranderingen plaats, daarom vormen vergravingen, ontgroningen, eutrofiering en grondwaterstanddaling potentiële bedreigingen voor de strandwal bij Spaarnwoude. De monumentstatus beschermt de aanwezige aardkundige waarden tegen iedere vorm van aantasting. Het gebied mag alleen ontwikkeld worden als het ten goede komt aan de aardkundige kwaliteit. Zo mag er bijvoorbeeld geen ontgroning of egalisatie plaatsvinden en is grondverzet en diep ploegen niet toegestaan.





2.3.5 Natuur

Context

Ecologische Hoofdstructuur

Recreatie en natuur hebben zich samen ontwikkeld in de bufferzone Amsterdam-Haarlem. Verschillende gebieden maken deel uit van de Ecologische Hoofdstructuur (EHS):

- Dijkland en Hekslootpolder zijn gekenschetst als veenweidegebied.
- De oostelijke helft van Dijkland maakt deel uit van de ecologische verbindingzone Amstelland-Spaarnwoude: Groene As.
- Het boezemland langs de Mooie Nel is aangeduid als moeras.

In de bufferzone komen bijzondere biotopen voor waarin zich zeldzame soorten hebben gevestigd. In de Houtrakpolder bestaat de invloed van brak water. Brakwaternatuur wordt steeds zeldzamer in Nederland. In een groot deel van de voormalige meerbodems van het IJ en de Haarlemmermeer is het landschap totaal getransformeerd tot parkbos. Wettelijk is de natuur in het recreatiegebied beschermd. De Flora- en Faunawet vereist flora- en faunaonderzoek bij nieuwe initiatieven.

Weidevogels

Een groot deel van het gebied valt onder de bescherming van de Weidevogelleefgebieden. Openheid is een belangrijke voorwaarde voor de habitat van de weidevogels. Het Landje van Gruijters is een kleine plas met een zeer lage waterstand, waardoor er veel verschillende waadvogels in dit gebied te vinden zijn. De weidevogelstand in Spaarnwoude is traditioneel zeer hoog, maar is de laatste jaren afgenomen.

Opgaven

Realiseren en versterken EHS

Het eerste kernpunt van de EHS is het bevorderen van een goede verweving tussen duurzame, natuurvriendelijke landbouw, de karakteristieke natuur en het landschap in het veenweidegebied. Het tweede kernpunt is het stimuleren van een op open grasland en moerassige oevers gericht beheer en het bevorderen van verbindingen tussen diverse deelgebieden. Natuurontwikkeling zou gecombineerd kunnen worden met de ontwikkeling van andere functies, zoals waterberging en recreatie.

Versterken van ecologische verbindingen

Het behouden en versterken van de natuur door het aanleggen van een samenhangend stelsel van vochtige en natte ecosystemen waardoor er zowel binnen de polders van het recreatiegebied als tussen de compartimenten ecologische verbindingen ontstaan. Bijvoorbeeld tussen Spaarnwoude en Haarlemmermeer, Spaarnwoude en Amstelland en naar het Noordzeekanaal toe. De realisatie van ecologische verbindingen zou gekoppeld kunnen worden aan grootschalige ontwikkelingen (bijvoorbeeld werk aan Schiphol en de A9). Ecologische verbindingen kunnen gecombineerd worden met recreatieve verbindingen.

Openheid waarborgen i.v.m. weidevogels

Openheid is een belangrijke voorwaarde voor het leefgebied van de weidevogels, daarom wordt er naar gestreefd om geen nieuwe ruimtelijke ontwikkelingen en geen verstorende activiteiten buiten de huidige agrarische activiteiten in de weidevogelleefgebieden plaats te laten vinden. Toch zorgen op het moment de versnippering van het gebied door een toename van stedelijke functies, zoals de groei van mainports (Haven Amsterdam en Schiphol) en recreatie, en de doorsnijding door infrastructuur voor een afname van openheid. Daarnaast wordt het broedgebied verstoord door een toename van niet-ecologisch gerichte landbouw en verkeer. Dit alles veroorzaakt een terugloop in weidevogels.

2.3.6 Water

Context

Het gebied van de Rijksbufferzone Amsterdam-Haarlem ligt in het beheersgebied van twee hoogheemraadschappen: Rijnland en Amstel, Gooi en Vechtstreek (AVG). Er is veel water aanwezig in verschillende vormen. Het oude veenviertje de Liede, het middeleeuwse slotenpatroon in de veenpolders, de Haarlemmertrekvaart en de Ringvaart om de Haarlemmermeer zijn voorbeelden van de historische waterstructuren die het gebied rijk is. Het Noordzeekanaal markeert de noordgrens van de Rijksbufferzone.

De Rijksbufferzone beslaat twee dijkkringgebieden. Een dijkkringgebied is een gebied dat door een stelsel van waterkeringen is beschermd tegen

overstromingen. Ten noorden van de primaire kering, de Spaarndammerdijk, geldt een veiligheidsnorm van 1:1250 per jaar en ten zuiden geldt een hogere norm van 1:10.000 per jaar. In het noordelijke gebied is het overstromingsrisico dus hoger dan in het zuidelijke en meer verstedelijkte deel.

De Spaarndammerdijk voldoet als primaire waterkering niet meer aan de eisen. Dit geldt ook voor het gemaal bij Spaarndam die aan vervanging toe is. Er zal nog bekeken worden hoe dit opgelost wordt.

Opgaven

Voorkomen van wateroverlast en watertekort

Door de klimaatverandering stijgt de zeespiegel en wordt het weer extremer. In de winter wordt een toename van neerslag verwacht door frequentere en heviger buien en in de zomer langere perioden van droogte. Dit betekent dat het risico op overstroming, wateroverlast en watertekort in het Nederland toeneemt. In de Rijksbufferzone is er in verschillende gebieden behoefte aan extra waterberging om wateroverlast te voorkomen. In onderstaande tabel zijn de wateroverlastopgaven van Hoogheemraadschap Rijnland opgenomen. Voor het gebied dat valt onder het Hoogheemraadschap AVG zijn er geen opgaven bekend. Voor het voorkomen van wateroverlast is het zoeken naar fijnmazige waterberging het uitgangspunt.

Behouden en waar mogelijk verbeteren van de waterkwaliteit

De Kaderrichtlijn Water is een Europese richtlijn die tot doel heeft de kwaliteit van oppervlakte- en grondwater in Europa te waarborgen. Vanaf 2015 moet de waterkwaliteit van Europese wateren aan bepaalde eisen voldoen.

In het kader hiervan zijn voor alle grote oppervlaktewateren ecologische doelstellingen opgesteld om de waterkwaliteit te verbeteren. In de Rijksbufferzone zijn doelen geformuleerd voor het Spaarne, Mooie Nel en Liede, de vaarten in de Haarlemmermeerpolder en de Houtrakpolder en Ringvaart om de Haarlemmermeer heen.

Benutten van water voor recreatie

Water levert een belangrijke bijdrage aan de recreatieve beleving van het landschap in Noord-Holland. Daarnaast wordt het water benut voor verschillende activiteiten als varen, surfen, kanoën, roeien, zwemmen en vissen. Ook is een staande mastroute aanwezig. De aanwezigheid van water wordt echter niet overal optimaal benut. Er kan meer ingezet worden op het toegankelijk en beleefbaar maken van het waterrijke cultuurlandschap door bijvoorbeeld waterverbindingen beter te benutten en barrières op te heffen. Ook is de zwemwaterkwaliteit, uitgezonderd de Westbroekplas, beneden de maat door de aanwezigheid van blauwalg. Het realiseren van recreatiedoelen in combinatie met andere functies, zoals waterberging en natuur, is zeer kansrijk.

2.3.7 Landbouw

Context

Het open landschap van Spaarnwoude wordt beheerd door een combinatie van reguliere agrariërs, Stichting Agrarische Bedrijven Spaarnwoude (SAS) en de Informatieboerderij Zorgvrij. Agrariërs hebben het cultuurlandschap van Noord-Holland gevormd. Zij zijn belangrijke landschapsbeheerders. De sector is echter in beweging. Veel agrariërs zoeken manieren om hun bedrijf te ontwikkelen. Dit kan gericht zijn op schaalvergroting, intensivering en modernisering van het agrarisch bedrijf, maar ook op een verbreding van het activiteitenpakket, zoals boerengolf, overnachten bij de boer, verkoop van streekproducten en zorgfuncties voor boerderijen. De vernieuwing van de agrarische sector heeft ook zijn ruimtelijke weerslag. Zo worden bijvoorbeeld nieuwe schuren en andere gebouwen bijgebouwd. Het is belangrijk te onderzoeken hoe deze ruimtelijke ontwikkelingen kunnen worden ingepast in het landschap.

Met name in veenweidegebieden en in de stadsranden kiezen steeds meer agrariërs voor verbreding als alternatief voor schaalvergroting. De directe bijdrage van agrariërs in het recreatieve aanbod is echter nog beperkt.

Naast verbreding en schaalvergroting zou ook een toekomstperspectief gevonden kunnen worden in specialisatie van bepaalde teelten of het inzetten van nieuwe vormen van landbouw, zoals zoutwaterlandbouw.

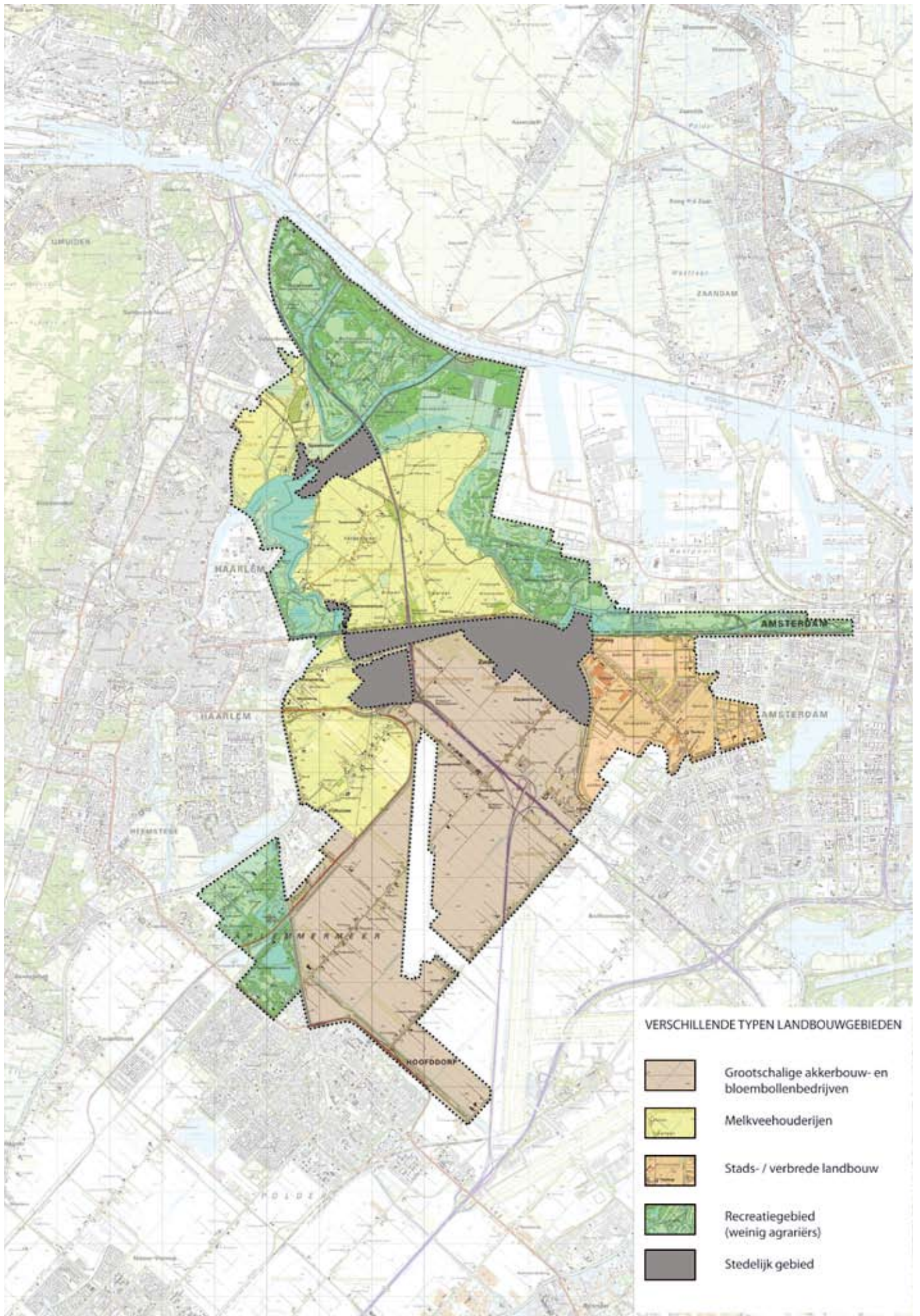
De bufferzone valt in de Stuurvisie Noord-Holland 2040 onder de noemer van de gecombineerde landbouw. In deze zone zijn landschappelijk kwetsbare gebieden zoals veenweidegebieden of cultuurhistorische waardevolle gebieden karakteristiek. Omgevingsfactoren, zoals landschap en natuur, bepalen waar en op welke manier ruimte wordt geboden aan de bedrijfsontwikkeling. In de gebieden waar schaalvergroting niet of slechts gedeeltelijk mogelijk is, wordt meer ruimte geboden voor nieuwe economische activiteiten (verbreding).

In de omgeving van stedelijk gebied, de Metropolitane Landschappen, stimuleert de Provincie Noord-Holland de ontwikkeling van op de stedelijke recreatiebehoefte gerichte functies. Kanttekening is wel dat verbreding slechts beperkte additionele inkomsten voor de boer oplevert. Bovendien moet er tussen de agrariërs voldoende differentiatie in economische activiteiten zijn. Op dit moment loopt er een project bij het Recreatieschap Noord-Holland ter ondersteuning van agrariërs bij plattelandsvernieuwing.

Het gebied kan globaal verdeeld worden in vier gebieden met verschillende typen landbouw:

- Haarlemmermeer: akkerbouwbedrijven (veenweidegebied bij Vijfhuizen en Zwanenburg) en bloembollenbedrijven
- Veenweidegebied: overwegend melkveehouderijen
- Westrandscheg (tuinen van west): nieuwe vormen van landbouw, meer gericht op de stad (combinatie van productie en recreatie) (kleinschalig en specialistisch), bijv. peri-urbaan gebied voor biologische landbouw of ruimte voor stadslandbouw.
- Recreatiegebied met o.a. golfbanen (beperkt aantal agrariërs)





Opgaven

Economische positie landbouw in stand houden

In verschillende delen van het gebied hebben agrariërs problemen met het economisch rendabel houden van hun bedrijf. Tegelijkertijd is de landbouw een belangrijke drager van het landschap en de openheid. Door schaalvergroting, verbreding, specialisatie of nieuwe vormen van landbouw kan toekomstperspectief geboden.

Vanuit het provinciale structuurvisiebeleid wordt in de Rijksbufferzone ruimte gegeven aan de ontwikkeling van aanvullende economische activiteiten (verbreding):

- Stadslandbouw: agrarische bedrijven (rond de steden) hebben potentie voor ontwikkeling naar stadslandbouw en verbreding van activiteiten. Boerderijwinkels en lokaal eten zijn bijvoorbeeld aan een enorme opmars bezig. Het richten op de lokale markt en nevenactiviteiten, zoals boerencampings en boerenwinkels, kunnen bijdragen aan het voortbestaan van het agrarisch bedrijf.
- Agrarische bedrijven als onderdeel van het toeristisch-recreatief netwerk: Bovenstaande activiteiten bevorderen ook de recreatie. Door het promoten van agrarische bedrijven in de stad kunnen ze onderdeel gaan uitmaken van een toeristisch recreatief netwerk. Agrarische bedrijven kunnen ook actief betrokken worden bij een toeristisch-recreatief netwerk, zoals opname in arrangementen en wandelroutes (ook over agrarische erven), boerenlandpaden en laarzenpaden.

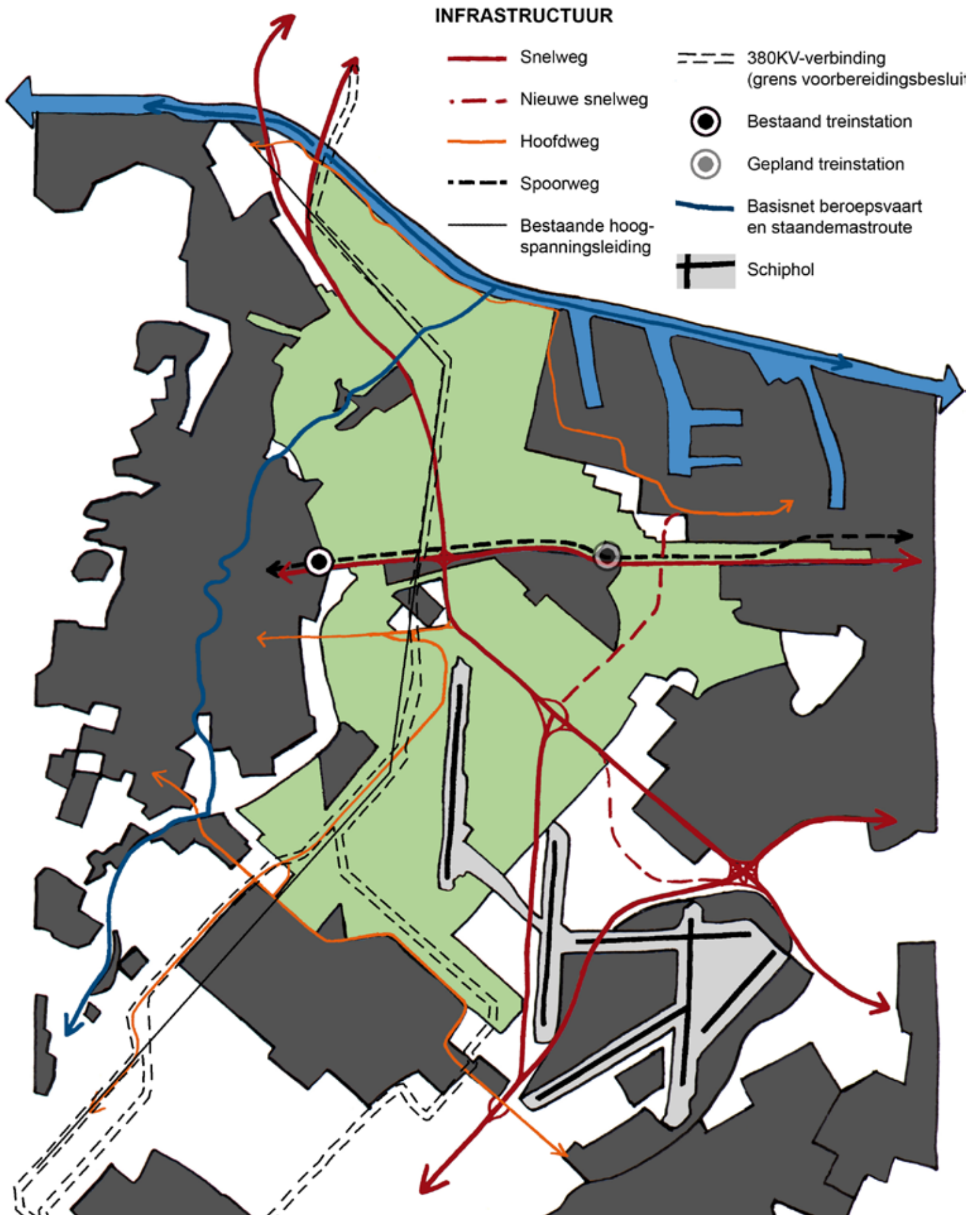
Agrarische vernieuwing met behoud van de landschappelijke karakteristieken

Agrarische vernieuwing als autonoom proces kan leiden tot verrommeling.

Voor de continuïteit van een agrarisch bedrijf is schaalvergroting vanuit economisch oogpunt vaak noodzakelijk. Agrariërs mogen tot 1,5 ha onbeperkt bouwen op de bouwblokken. Dit heeft een ruimtelijke impact op de omgeving. Maar ook het wegvallen van de landbouw heeft een negatief effect op het landschap. Er is dan ook een spanningsveld tussen het behouden van het kleinschalige cultuurlandschap en de economische activiteit. De kernopgave bij schaalvergroting, verbreding of wijziging van functies is dan ook het in stand houden of verbeteren van de ruimtelijke kwaliteit. Daarnaast is de vraag hoe om te gaan met vrijkomende agrarische bebouwing ook een belangrijke opgave: opruimen of functiewijziging.

Vergroten van de biologische sector

Het doel van de Provincie Noord-Holland is om de biologische sector te vergroten (van 4% naar 8% biologische landbouw). Dit kan onder andere door het versterken en stimuleren van stadslandbouw.



2.3.8 Infrastructuur

Context

De Rijksbufferzone Amsterdam-Haarlem wordt doorsneden door een aantal belangrijke verkeersaders, zoals de A9 en de A200, gecombineerd met het spoor van Amsterdam naar Haarlem. Daarnaast zijn er ook een aantal belangrijke vaarroutes, zowel voor recreatief gebruik als voor goederenvervoer. Voorbeelden hiervan zijn het Noordzeekanaal, Zijkanaal C/Spaarne en de Ringvaart van de Haarlemmermeerpolder.

De autobereikbaarheid scoort in vergelijking met de rest van Noord-Holland goed (bron: bereikbaarheidskaart, TU Delft 2010). Dit zou mogelijkheden kunnen bieden voor het maken van recreatieknooppunten aan de randen van waaruit het gebied per fiets, voet of watervoertuig verder verkend kan worden.

In en rond de Rijksbufferzone vinden een aantal ontwikkelingen plaats en zijn veel ontwikkelingen gepland die van invloed kunnen zijn op de visievorming voor het gebied zoals een nieuw station bij Halfweg en de aanleg van een 380KV hoogspanningslijn tussen Beverwijk en Zoetermeer.

Opgaven

Bereikbaarheid en toegankelijkheid van het gebied verbeteren

De bereikbaarheid en toegankelijkheid van het gebied met de auto en het openbaar vervoer is niet optimaal. Gekeken kan worden hoe de randen van de Rijksbufferzone beter bereikbaar gemaakt kunnen worden met de auto of het OV om van daaruit per fiets, te voet of per boot te gaan recreëren. Hierbij kan gedacht worden aan het maken van recreatieve transferia. Het aansluiten bij ov-knooppunten hiervoor biedt kansen.

Daarnaast zijn niet alle grote voorzieningen en evenementen goed bereikbaar. Deze zouden beter ontsloten kunnen worden met de auto en het OV.

Opheffen barrières

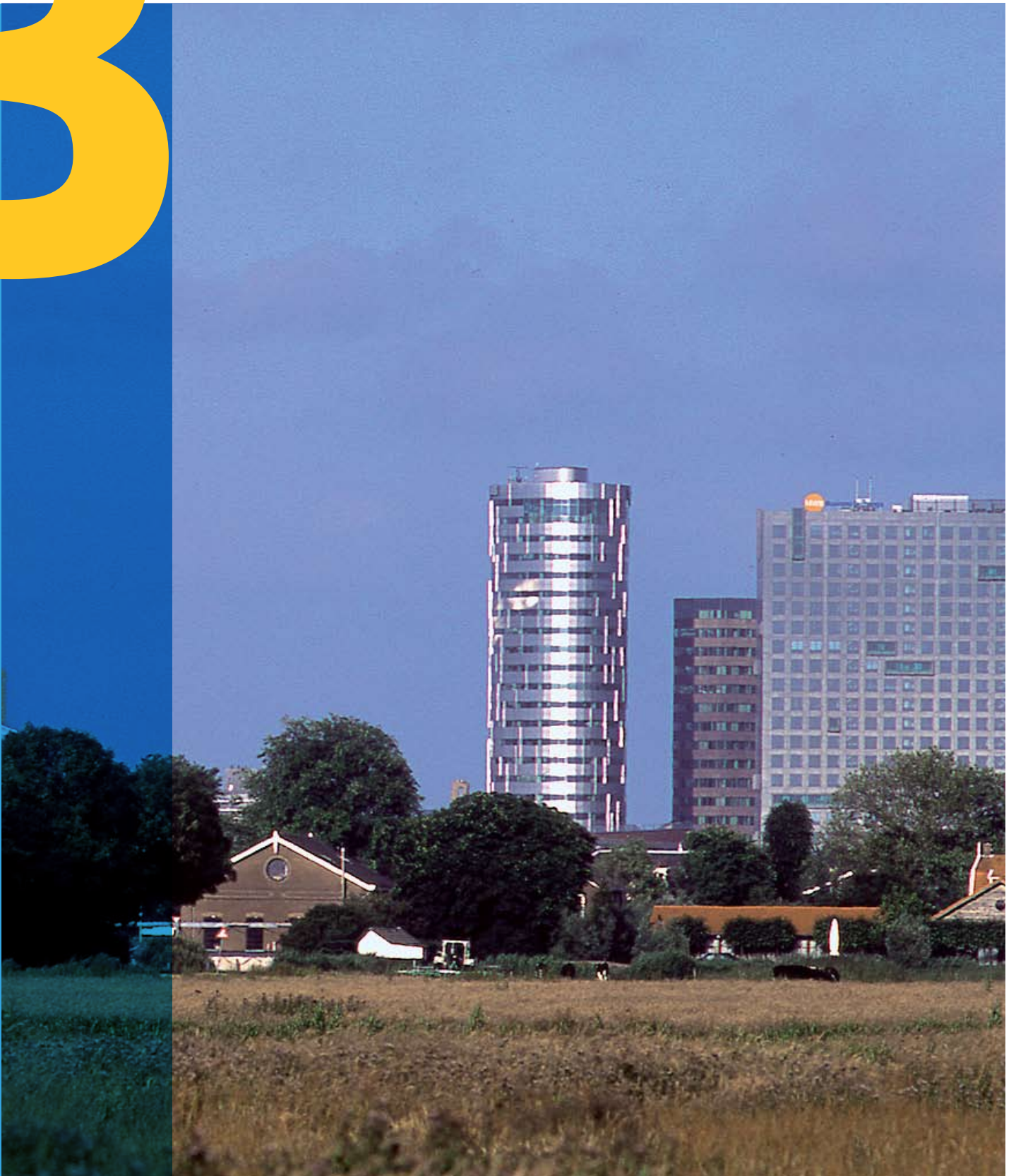
Vooraf de grotere water-, spoor- en snelwegen en de startbanen van Schiphol werpen enorme visuele en fysieke barrières op. Dit heeft een grote versnippering van het gebied tot gevolg. Dit heeft vooral een negatief effect op functies als recreatie en natuur.

Beleving vanaf de weg en het spoor verbeteren

Veel mensen beleven het landschap vanaf de snelweg of vanuit de trein, terwijl dezelfde snelweg een grote impact heeft op het landschap. Daarom is zowel een zorgvuldige inpassing van infrastructuur in het landschap als de inrichting van de omgeving van de snelweg belangrijk, voor zowel de beleving van de weg of het spoor vanuit het landschap als de beleving van het landschap vanuit de auto of de trein. Dit kan bijdragen aan een positieve waardering van de Rijksbufferzone.

3

OVERZICHT OPGAVEN



Overzicht opgaven

Hoofdopgave

Het tegengaan van verdere verstedelijking en het doorontwikkelen van de bufferzone tot een relatief grootschalig groen gebied binnen de stedelijke netwerken, met diverse mogelijkheden voor ontspanning en recreatie. Dit met behoud en ontwikkeling van de landschaps- en natuurwaarden. Waarbij gezocht zal worden naar een geschikte financierings- en beheerstrategie.

Recreatie en toerisme

- Vergroten van de mogelijkheden voor recreatie en toerisme binnen de Rijksbufferzone
- Verbeteren van bereikbaarheid en toegankelijkheid van de Rijksbufferzone
- Meer samenhangende communicatiestrategie ontwikkelen

Verstedelijkingsdruk

- Het voorkomen van verdere verstedelijking
- Een aantrekkelijk woon- en vestigingsklimaat bieden in de Metropoolregio Amsterdam

Landschap en cultuurhistorie

- Behoud en ontwikkeling van de landschappelijke kernkwaliteiten
- Versterken van de landschappelijke verscheidenheid
- Tegengaan van verrommeling
- Herstel van de samenhang binnen de Rijksbufferzone en met omliggende (woon) gebieden
- Beleefbaar maken en benutten van landschap en cultuurhistorie voor recreatie en toerisme
- Continuïteit van de financiering en het beheer van het landschap

Bodem

- Behouden en beschermen van het aardkundig monument: de strandwal bij Spaarnwoude

Natuur

- Realiseren en versterken van de Ecologische Hoofdstructuur
- Versterken van de ecologische verbindingen
- Openheid zoveel mogelijk waarborgen in verband met de leefgebiedcriteria van de weidevogels

Water

- Voorkomen van wateroverlast en watertekort door waterberging als fijnmazige oplossing te faciliteren
- Behouden en waar mogelijk verbeteren van de waterkwaliteit
- Benutten van water voor recreatie door het beleefbaar en toegankelijk te maken

Landbouw

- Economische positie van de landbouw in stand houden
- Agrarische vernieuwing met behoud van de landschappelijke karakteristieken toestaan
- Vergroten van de biologische agrarische sector

Infrastructuur

- Bereikbaarheid en toegankelijkheid van het gebied verbeteren met name voor de auto en met het ov
- Zo veel mogelijk barrières opheffen voor langzaam en recreatief verkeer én natuurverbindingen
- Beleving vanaf de weg en het spoor verbeteren

