

Oplegvel Collegebesluit

Portefeuille P. Heiliegers
Auteur Dhr. P. Vlegels/ Mw. M. Brinker
Telefoon 5113458/ 5113536 E-mail: vlegels@haarlem.nl / mbrinker@haarlem.nl
STZ/EC Reg.nr. 2011/138714
GEEN bijlagen kopiëren; jaarrekening seizoen 2009/2010 ter inzage
B & W-vergadering van 12 juli 2011

Onderwerp

Vaststelling subsidie 2010 Stichting Stadsschouwburg en
Philharmonie Haarlem (seizoen 2009/2010)

DOEL: Besluiten

Het college is op grond van de Algemene Subsidieverordening bevoegd tot het vaststellen van subsidies.

B&W

1. Het college besluit de exploitatiesubsidie aan Stichting Stadsschouwburg en Philharmonie Haarlem voor 2010 (seizoen 2009-2010) vast te stellen op € 2.145.343,-
2. Het college besluit de subsidies voor huurderonderhoud aan Stichting Stadsschouwburg en Philharmonie Haarlem voor kalenderjaren 2009 (Stadsschouwburg) en 2010 (Philharmonie en Stadsschouwburg) vast te stellen op € 632.152,-
3. Het college besluit de subsidies voor huur en servicekosten aan Stichting Stadsschouwburg en Philharmonie Haarlem voor de kalenderjaren 2007 t/m 2010 vast te stellen op € 1.365.323,-, respectievelijk € 1.432.449,-, respectievelijk € 1.453.465,- en € 2.926.970,-
4. Het besluit heeft geen financiële consequenties
5. Betrokkenen ontvangen na besluitvorming informatie over dit besluit
6. Het besluit van het college wordt ter informatie gestuurd aan de commissie Ontwikkeling

Collegebesluit

Onderwerp: Vaststelling subsidie 2010 Stichting Stadsschouwburg en Philharmonie Haarlem (seizoen 2009/2010)

Reg. Nummer: 2011/138714

1. Inleiding

De Stichting Stadsschouwburg en Philharmonie Haarlem heeft voor 2010 (het theaterseizoen 2009/2010) diverse subsidies van de gemeente Haarlem ontvangen. Conform de richtlijnen van de Algemene Subsidieverordening van de gemeente dienen deze subsidie te worden vastgesteld. De vaststelling betreft zowel de exploitatiesubsidie van het seizoen 2009/2010, de subsidie huurdersonderhoud voor 2009 en 2010 alsmede de huursubsidie incl. servicekosten over de jaren 2007 t/m 2010.

Ontvangen is de jaarrekening 2009/2010 van de Stichting Stadsschouwburg en Philharmonie Haarlem (het betreft onze jaarrekening 2010). Hierbij zit een goedkeurende accountantsverklaring waaruit blijkt dat de jaarrekening een getrouw beeld geeft. Tevens is vastgesteld dat de in de jaarrekening 2009/2010 verantwoorde uitgaven voldoen aan de eisen van financiële rechtmatigheid. Dit houdt in dat deze bedragen in overeenstemming zijn met de in de verleningsbeschikkingen van de gemeente Haarlem opgenomen bedragen.

2. Besluitpunten college

1. Het college besluit de exploitatiesubsidie aan Stichting Stadsschouwburg en Philharmonie Haarlem voor 2010 (seizoen 2009-2010) vast te stellen op € 2.145.343,-
2. Het college besluit de subsidies voor huurdersonderhoud aan Stichting Stadsschouwburg en Philharmonie Haarlem voor kalenderjaren 2009 (Stadsschouwburg) en 2010 (Philharmonie en Stadsschouwburg) vast te stellen op € 632.152,-
3. Het college besluit de subsidies voor huur en servicekosten aan Stichting Stadsschouwburg en Philharmonie Haarlem voor de kalenderjaren 2007 t/m 2010 vast te stellen op € 1.365.323,-, respectievelijk € 1.432.449,-, respectievelijk € 1.453.465,- en € 2.926.970,-
4. Het besluit heeft geen financiële consequenties
5. Betrokkenen ontvangen na besluitvorming informatie over dit besluit
6. Het besluit van het college wordt ter informatie gestuurd aan de commissie Ontwikkeling

3. Beoogd resultaat

Vaststelling van diverse aan Stichting Stadsschouwburg en Philharmonie Haarlem verleende subsidies.

4. Argumenten

De prestaties van Stichting Stadsschouwburg en Philharmonie Haarlem (hierna: de Stichting) zijn zowel inhoudelijk als financieel conform de voorwaarden uit de subsidiebeschikking 2010.

Jaarverslag seizoen 2009/2010

De Stichting organiseerde in het seizoen 2009/2010 op beide locaties in totaal 371 culturele activiteiten waarbij 144.965 bezoekers werden ontvangen. Dit betreft de eigen programmering van concerten en voorstellingen, de concerten van Holland Symfonia, amateuruitvoeringen en einduitvoeringen van balletscholen.

Het totaal aantal bezoekers is licht gedaald t.o.v. het seizoen 2008/2009. Opvallend is dat bekende artiesten als bijv. Guus Meeuwis en Frans Bauer minder bezoekers trokken (1 concert i.p.v. 2 concerten). Vermoedelijk is de recessie hier de oorzaak van. In het jaarverslag besteedt de Stichting uitvoerig aandacht aan de toneelvoorstellingen in de Stadsschouwburg, waar diverse premières plaatsvonden gedurende het seizoen (o.a. 'Kees de Jongen'). Bij diverse voorstellingen zijn educatieve programma's georganiseerd. Nieuw was het bedienen van de doelgroep 0-6 jaar met het eerste '2 Turven Hoog-festival'. Succesvol waren dit afgelopen seizoen ook de concerten van Holland Symfonia, het Chopin-festival en klassieke concerten met een populair tintje (bijv. Amsterdam Sinfonietta & Wende Snijders).

Om de economische recessie en teruglopende sponsoring en subsidies het hoofd te kunnen bieden richtte de Stichting eind 2009 het Thomas Wilson Genootschap op. Bedrijven kunnen tegen een bepaalde contributie lid worden van dit Genootschap, zodat een kring van betrokkenen bij de Stadsschouwburg & Philharmonie ontstaat die voorstellingen met hun relaties kunnen bezoeken. Aan het eind van het seizoen 09/10 kende het Genootschap al 30 leden.

M.n. de Philharmonie is gebruikt voor diverse zakelijke activiteiten zoals congressen, bedrijfspresentaties, beurzen en vergaderingen. Eén van de hoogtepunten was de uitreiking van de AKO-literatuurprijs, live uitgezonden op televisie. De grote zaal was voor de gelegenheid feestelijk aangekleed.

Exploitatiesubsidie

Aan de Stichting is voor 2010 is een exploitatiesubsidie van € 2.102.499,- verleend, passend binnen programma 6.2 Cultuur en Erfgoed. Dit bedrag is ook als zodanig door de Stichting als subsidie verantwoord (na correctie van subsidie fondsen ad € 52.300,- die per abuis als gemeentesubsidie is verantwoord). Daarnaast is nog sprake van een subsidie voor de ozb die separaat wordt vergoed. Hiervoor is door de Stichting een bedrag van € 42.844,- opgenomen.

Het exploitatiesubsidie voor 2010 wordt door het college vastgesteld op € 2.145.343,-. Dit heeft geen financiële consequenties.

Toelichting exploitatierekening 2009/2010

Het seizoen 2009/2010 sluit met een nadelig exploitatiesaldo van € 3.217,-. Dit saldo is onttrokken aan de algemene reserve. In de begroting was uitgegaan van een nadelig resultaat van € 80.521,-. Ten opzichte hiervan is dus sprake van een voordelige afwijking van € 77.000,- (minder nadeel).

Ten opzichte van de oorspronkelijke begroting is sprake van een groot aantal afwijkingen, omdat er tussen het tijdstip van vaststelling van de begroting en aanvang boekjaar nog verschillende concerten en voorstellingen zijn toegevoegd aan de programmering. Dit leidt op diverse posten tot grote afwijkingen. Ook was in de begroting 2009/2010 nog geen rekening gehouden met de huurgerelateerde kosten van de Stadsschouwburg. Pas in de loop van 2010 zijn deze bedragen vastgesteld. Dit leidt zowel aan de uitgaven- als aan de inkomstenkant tot een grote afwijking.

Toelichting balans per 31 augustus 2010

De algemene reserve is ten opzichte van 31 augustus 2009 met het nadelig resultaat ad € 3.217,- afgenomen en bedraagt per 31 augustus 2010 € 87.641,-. De stichting had zich voorgenomen om met ingang van het seizoen 2009/2010 jaarlijks een buffer op te bouwen door het behalen van een positief resultaat over de jaren 09/10

en volgende. Uit de jaarrekening blijkt nu dat dit voor 09/10 helaas niet is gelukt. De vermogenspositie van een instelling als deze is zeer zwak te noemen. Gezien de komende bezuinigingen, zowel van rijks- als gemeentewege, en de verhoging van de btw ingaande 1 juli 2011, is het de vraag in hoeverre het lukt jaarlijks een positief resultaat te behalen.

Subsidie huurdersonderhoud 2009 en 2010

De gemeente Haarlem heeft voor het huurdersonderhoud Stadsschouwburg en Philharmonie in totaal voor 2009 en 2010 een subsidie van € 632.152,- beschikt en betaald. Dit bedrag is inclusief het bedrag huurdersonderhoud 2009 ad € 205.000,- van de Stadsschouwburg, zoals dat in de loop van 2010 alsnog is vastgesteld. In de jaarrekening 2009/2010 van de stichting is het verschil tussen het ontvangen subsidie en de onderhoudskosten, conform de voorwaarden in de subsidiebeschikking, aan de voorziening huurdersonderhoud Philharmonie en Stadsschouwburg toegevoegd. Het resterende saldo per 31 augustus 2010 bedraagt € 906.537,-.

In de vaststellingsbrief van het subsidie zal de Stichting worden verzocht om m.i.v. 2010/2011 de jaarrekening te voorzien van een accountantsverklaring, waarin ook specifiek op de kosten huurdersonderhoud wordt ingegaan en de gevraagde bijlage onderdeel uitmaakt van de jaarrekening.

Huursubsidie 2007 t/m 2010

De gemeenteraad heeft met het vaststellen van de nota 'Verhuur en aan verhuur gerelateerde exploitatie cultuurpodia' (kenmerk: Cultuur/2006/562) o.a. het volgende besloten tot het verstrekken van een subsidie in de huurkosten aan de huurders. Bij B&W-nota 2008/4499 is het huursubsidie van alle podia voor 2006 vastgesteld. In deze nota stelt het college nu de huursubsidie (incl servicekosten) voor 2007 t/m 2010 vast op € 1.365.323,- respectievelijk € 1.432.449,- respectievelijk € 1.453.465,- en € 2.926.970,-.

Vaststelling van het subsidie op de hierboven genoemde bedragen heeft geen financiële consequenties. In het vervolg zal het subsidie voor de huur- en servicekosten worden betrokken bij de vaststelling van het exploitatiesubsidie/ subsidie huurdersonderhoud.

5. Kanttekeningen

Gelet op de zwakke financiële positie zal de Stichting worden verzocht m.i.v. de rekening over seizoen 2010/2011 een paragraaf weerstandsvermogen of een risicoparagraaf in de jaarrekening op te nemen.

6. Uitvoering

De diverse subsidies zijn in 2010 en voorafgaande jaren besteed.

7. Bijlagen

De jaarrekening inclusief het inhoudelijk verslag over seizoen 2009/2010 van Stichting Stadsschouwburg en Philharmonie Haarlem ligt ter inzage.

Het college van burgemeester en wethouders

de secretaris

de burgemeester

Stadsschouwburg & Philharmonie Haarlem

Gemeente Haarlem
Stadszaken, Economie en Cultuur
T.a.v. mevrouw M. Verlijdsdonk
Postbus 511
2003 PB Haarlem

Haarlem, 21 januari 2011
YP

Betreft: jaarrekening 2009/2010

Geachte mevrouw Verlijdsdonk,

Bijgaand treft u de jaarrekening 2009/2010 aan van de Stichting Stadsschouwburg en Philharmonie Haarlem. Het boekjaar waarop deze jaarrekening betrekking heeft loopt van 1 september 2009 t/m 31 augustus 2010.

Met vriendelijke groet,
Stadsschouwburg en Philharmonie Haarlem



Yvonne van Popta
Manager financiën & organisatie

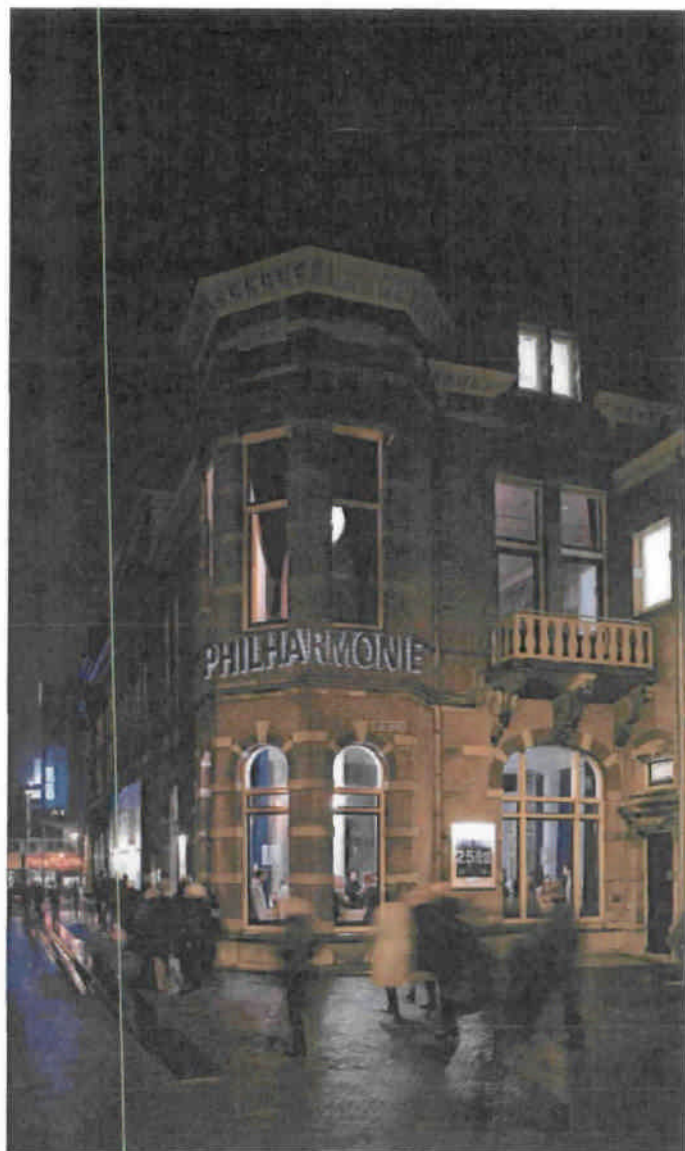
Postbus 491
2000 AL Haarlem

Bezoekadres: Stadsschouwburg, Wilsonsplein 23
Bezoekadres en dagkassa: Philharmonie, Lange Begijnestraat 11

t +31 (0)23 512 12 12
f +31 (0)23 512 12 11
info@theater-haarlem.nl
www.theater-haarlem.nl
Rabobank: 32.44.01.620
Kvk Haarlem: 34042800

Stadsschouwburg & Philharmonie Haarlem

Het
kloppend
Hart
van
Haarlem



Jaarrekening

'09'10

Jaarrekening 2009 - 2010
Stichting Stadsschouwburg en Philharmonie Haarlem
Haarlem

INHOUDSOPGAVE

Pagina

Jaarverslag

Bestuurs- en directieverslag

1

Jaarrekening 2009-2010

1. Balans per 31 augustus 2010

14

2. Staat van baten en lasten over 2009-2010

15

3. Financiële positie

16

4. Algemene toelichting

17

5. Toelichting op de balans

19

6. Toelichting op de staat van baten en lasten

24

Overige gegevens

Analyse verschillen realisatie versus begroting

27

Gebeurtenissen na balansdatum

28

Resultaatbestemming

28

Accountantsverklaring

KPMG

59
KPMG Audit
Document verspreid onder voorbehoud

11 JAN 2010


Accountant
KPMG Audit - 1017 CA Amsterdam

1

2

3

4

5

6

7

8

9

10

11

12

13

14

15

16

17

18





■

■

■

■

■

■

■

■

■

■

■

■

■

■

■

■

■

■

■

■

■

■

■

■

■

■

■

■

■

■

■

■

■

■

■

■

■

■

■

■

1

2

3

4

5

6

7

8

9

10

11

12

13

14

15

16

17

18

19

20

1

2

3

4

5

6

7

8

9

10

11

12

13

14

15



■

■

■

■

■

■

■

■

■

■

■

■

■

■

■

■







1

2

3

4

5

6

7

8

9

10

11

12

13

14

15

16

17

18



■

■

■

■

■

■

■

■

■

■

■

■

■

■

■





■

■

■

■

■

■

■

■

■

■

■

■

■

■



1

2

3

4

5

6

7

8

9

10

11

12

13

14

15



1

2

3

4

5

6

7

8

9

10

11

12

13

14

15

16

17

18

19

20

21

22

■

■

■

■

■

■

■

■

■

■

■

■

■

■

■

■

■

█

█

█

█

█

█

█

█

█

█

█

█

█

■

■

■

■

■

■

■

■

■

■

■

■

■

■

■

■

■

■

■

■

■

■

■

■

■

■

■

■

■

■

■

■

■

■

■

