

Oplegvel Collegebesluit

Portefeuille E. Cassee
Auteur Dhr. M. Rutherglen
Telefoon 5113911 E-mail: m.rutherglen@haarlem.nl
WZ/GM Reg.nr. 2011/345998
Te kopiëren: bijlage B
B & W-vergadering van 11 oktober 2011

Onderwerp

Ontwerp gebiedsvisie Kleverlaanzone vrijgeven voor inspraak

DOEL: Besluiten

Een ontwerp gebiedsvisie vrijgeven voor de inspraak is een bevoegdheid van het college. Deze gebiedsvisie bevat echter een inhoudelijke keuze voor de toekomst van de stadskweektuin die is gebaseerd op een experiment met digitale participatie. Daarom wordt de ontwerp gebiedsvisie Kleverlaanzone in dit geval besproken met de commissie Ontwikkeling voordat deze ter inzage wordt gelegd.

B&W

1. Het college besluit de ontwerp gebiedsvisie Kleverlaanzone vrij te geven voor de inspraakprocedure.
2. Op grond van economische en/of financiële belangen van de gemeente wordt geheimhouding opgelegd ex artikel 55 Gemeentewet omtrent bijlage C.
3. Het besluit heeft financiële consequenties, besluitvorming hierover vindt plaats in de volgende fase, de financiële verkenning laat zien dat de geplande uitgaven zoals voorgesteld in de ontwerp gebiedsvisie kunnen worden gedekt door verkopen en subsidies binnen het plangebied, zoals blijkt uit de vertrouwelijke bijlage C.
4. De betrokkenen ontvangen na besluitvorming informatie over dit besluit; de ter inzage legging wordt bekend gemaakt in de Stadskrant; de media krijgen een persbericht.
5. Het besluit van het college wordt ter bespreking gestuurd aan de commissie Ontwikkeling.

Collegebesluit

Onderwerp: Ontwerp gebiedsvisie Kleverlaanzone vrijgeven voor inspraak
Reg. Nummer: WZ/GM 2011/345998

1. Inleiding

Het opstellen van deze gebiedsvisie is onderdeel van het Plan van Aanpak Gebiedsvisies (2009/149477).

Het plangebied Kleverlaanzone wordt begrensd door de Delftlaan aan de westzijde, de Kleverlaan aan de zuidzijde, de Schoterweg en het Julianapark aan de oostzijde en aan de noordzijde door achtereenvolgens de Pijnboomstraat, Achterweg, Kweektuinstraat en Heussensstraat.

De Kleverlaanzone is een waardevolle, groene Oost - West verbindingzone tussen de stenige Indische buurt/Transvaalbuurt en de duingebieden ten westen van de stad. Tevens biedt de Kleverlaanzone de inwoners van Haarlem Noord een uniek groen-recreatief verblijfsgebied. Er zijn in de vier deelgebieden van het plangebied uiteenlopende functies en kwaliteiten aanwezig: een speelweide en een sportcomplex (Delftlaan), de Schoterveenpolder met molen, de stadskweektuin, de Springertuin, het archeologisch monument van Huis Ter Kleef, kassen en kantoren in gebruik bij Spaarnelanden en de gemeente, de monumentale (in ere te herstellen) kaatsbaan, het Natuur en Milieu educatiecentrum, het Vogelhospitaal, de kinderboerderij, de tropische kas, groene en educatieve verblijfsruimte en de monumentale begraafplaats.

Op het perceel Kleverlaan 9 komen door het vertrek van Spaarnelanden op afzienbare termijn de functie van de stadskweektuin en de kantoorruimte te vervallen. De kaders en randvoorwaarden voor de gebiedsvisie Kleverlaanzone zijn vastgelegd in de startnotitie (besluit 2010/ 292318). Hierin is ook het doel van de gebiedsvisie vastgelegd:

Het bieden van ruimtelijke kaders voor de herontwikkeling van het perceel van de voormalige de stadskweektuin, in samenhang met behoud en versterking van de aanwezige monumentale, groen, recreatieve en educatieve kwaliteiten van de gehele Kleverlaanzone.

De ontwerp gebiedsvisie Kleverlaanzone is gereed voor de inspraakprocedure en is als bijlage A bij dit collegebesluit gevoegd. Deze gebiedsvisie is tot stand gekomen met een experiment digitale participatie. De uitkomsten van twee online participatieronden zijn als bijlage B bij dit besluit gevoegd.

2. Besluitpunten college

1. Het college besluit de ontwerp gebiedsvisie Kleverlaanzone vrij te geven voor de inspraakprocedure.
2. Op grond van economische en/of financiële belangen van de gemeente wordt geheimhouding opgelegd ex artikel 55 Gemeentewet omtrent bijlage C.
3. Het besluit heeft financiële consequenties, besluitvorming hierover vindt plaats in de volgende fase. De financiële verkenning laat zien dat de geplande uitgaven zoals voorgesteld in de ontwerp gebiedsvisie kunnen worden gedekt door verkopen en subsidies binnen het plangebied, zoals blijkt uit de vertrouwelijke bijlage C.

4. De betrokkenen ontvangen na besluitvorming informatie over dit besluit; de ter inzage legging wordt bekend gemaakt in de Stadskrant; de media krijgen een persbericht.
5. Het besluit van het college wordt ter bespreking gestuurd aan de commissie Ontwikkeling.

3. Beoogd resultaat

Inpraak is een vast onderdeel van de procedure van een gebiedsvisie. Het vormt een laatste check waarbij een ieder kan reageren op de gebiedsvisie voor vaststelling door de gemeenteraad.

4. Argumenten

De gebiedsvisie is tot stand gekomen met een experiment digitale participatie.

Het experiment met digitale participatie bestond uit twee rondes. In de eerste ronde werden via een interactieve website ideeën gevraagd voor de Kleverlaanzone. Dit heeft 1800 registraties op de website, 632 reacties en 115 ideeën opgeleverd. De kwaliteit van de discussie's via de blog was hoog. Een lijst met alle ideeën is opgenomen in bijlage B. De ideeën zijn verwerkt in vier verschillende toekomst-scenario's voor de stadskweektuin (basis, groenpark, waterpark/eco en stadspark) en in vier fysieke ingrepen voor de Kleverlaanzone (Ter Spijtsstraat autovrij/ autoluw, entrees begraafplaats, waterverbinding Ripperda-Delft en oost-west route). In de lijst in bijlage B is per idee aangegeven of en zo ja, in welk scenario een idee mogelijk zou kunnen zijn.

In de tweede participatieronde is via de website gevraagd om een top drie samen te stellen van de scenario's. Via de "stoplichtmethode" kon een mening gegeven worden over de ingrepen en de scenario's. Daarnaast konden tips gegeven worden over hoe de uitvoering van voorstellen gefinancierd konden worden. In deze ronde zijn in totaal 230 reacties binnengekomen. Uiteindelijk kreeg scenario waterpark/eco de meeste punten met het scenario groenpark kort daarachter op nummer twee. De resultaten van de tweede participatieronde zijn opgenomen in bijlage B.

Parallel aan de digitale participatie heeft ook "traditionele", offline participatie plaatsgevonden. Deze werd vormgegeven door bijeenkomsten van de klankbordgroep met vertegenwoordigers van belanghebbenden, een werkatelier en twee openbare, interactieve informatiebijeenkomsten.

Het participatieproces heeft geresulteerd in de volgende inhoudelijke keuzes in de ontwerp gebiedsvisie Kleverlaanzone:

- Voor de stadskweektuin wordt gekozen voor een openbaar toegankelijk groenpark met het duurzaamheidsthema en het duurzaamheidscentrum uit waterpark/eco als rode draad. Aangevuld met enkele kleinschalige ideeën uit stadspark die ruimte krijgen in combinatie met herstel van het Arboretum.
- Door het gehele plangebied wordt een recreatieve oost-west wandelroute voorgesteld die de verschillende deelgebieden met elkaar verbindt. Alleen in de van Dortstraat kan worden gefietst.

- Over de stadskweektuin wordt een nieuwe, open waterverbinding aangelegd en verbonden met de Ripperdagracht. Dit water wordt later via de Schoterveenpolder verbonden met de Delft.
- De bestaande, noordelijke entree van de begraafplaats aan de Schoterweg tegenover het Julianapark wordt weer open gemaakt. En in de Ter Spijtsstraat wordt een nieuwe entree gemaakt zodat een wandelverbinding met de stadskweektuin ontstaat. Over openingstijden en toezicht op de begraafplaats worden bij de uitwerking afspraken gemaakt.
- Op termijn de Ter Spijtsstraat afsluiten voor autoverkeer en parkeren, indien uit nader verkeers- en parkeeronderzoek blijkt dat dit mogelijk is. Hierdoor wordt het mogelijk de groene relatie tussen de stadskweektuin en de begraafplaats te versterken.

Voor verdere uitwerking van bovenstaande keuzen wordt verwezen naar de ontwerp gebiedsvisie (bijlage A).

De uitvoeringsstrategie van de gebiedsvisie is gebaseerd op een groeimodel.

Om het doel van de gebiedsvisie te bereiken bevat de ontwerp gebiedsvisie voor de korte termijn (5 jaar) verschillende ruimtelijke ingrepen op en rond de stadskweektuin. Deze ingrepen dienen financieel sluitend te zijn (randvoorwaarde startnotitie). Om dit te onderbouwen is een sluitende exploitatieberekening opgesteld. Deze berekening is als geheime bijlage C bij dit besluit gevoegd en is gebaseerd op de volgende financiële uitgangspunten:

- Inkomsten van de Kleverlaanzone (o.a. verkoop kaatsbaan, uitgifte horeca, uitgifte Vogelhospitaal, reservering waterverbinding Ripperda-Delft) worden ingezet als dekking voor investeringen in het kader van de gebiedsvisie.
- Onderhoudsbudget Stadskweektuin en omliggende openbare ruimte blijft gelijk.
- Nieuwe en bestaande functies “bedruipen zichzelf”, uitgifte vindt plaats conform de Nota Grondprijzen van de gemeente Haarlem.
- Verhuur van gebouwen (maatschappelijke functies in witte gebouw en te behouden helft van de kassen) is marktconform doch minimaal kostendekkend.

Er wordt via een apart besluit gevraagd in te stemmen met de verkoop en herstel van de monumentale kaatsbaan gelegen op het perceel Kleverlaan 9. De inkomsten worden met dat besluit toegewezen aan de reserve Vastgoed en bestemd voor investeringen in het kader van de gebiedsvisie Kleverlaanzone.

Voor de lange termijn (20 jaar) dient de gebiedsvisie als “stip op de horizon”, als ontwikkelingskader voor alle partijen op en rond de Kleverlaanzone. De gebiedsvisie bevat hiervoor een ruimtelijk eindbeeld voor de gehele Kleverlaanzone met randvoorwaarden en keuzen voor het behoud en versterken van de beoogde kwaliteiten (monumentaal, groen, recreatief en educatief). Voor daadwerkelijke realisatie van het lange termijn eindbeeld zijn subsidies en bijdragen van externe partijen noodzakelijk.

De uitvoeringsstrategie van de gebiedsvisie is dus gebaseerd op een groeimodel; korte termijn ingrepen in verband met het vertrek van Spaarnelanden, in combinatie met een eindbeeld als visie en toetsingskader gedurende de rit. Met als verbindend motief het borgen en versterken van de ruimtelijke kwaliteiten van de gehele Kleverlaanzone.

In een volgende fase vindt afzonderlijke besluitvorming plaats over de uitvoering.

5. Kanttekeningen

Opmerkingen van de klankbordgroep op de ontwerp gebiedsvisie.

De ontwerp gebiedsvisie Kleverlaanzone is op 7 september besproken met de klankbordgroep Kleverlaanzone. Tijdens de bijeenkomst werd waardering uitgesproken voor het participatieproces, de brede inbreng van betrokkenen en de wijze waarop deze inbreng vertaald is naar een keus uit de scenario's en de voorliggende ontwerp gebiedsvisie.

Vanuit de klankbordgroep zijn ook drie kanttekeningen geplaatst bij de ontwerp gebiedsvisie:

- Er wordt in overweging gegeven om de nieuwe horecabestemming op de stadskweektuin iets te verplaatsen in noordelijke richting zodat een bredere groenstrook aan de Kleverlaan overblijft.
- Er is binnen de klankbordgroep geen draagvlak voor een experiment met duurzame woningen. Binnen de brede, L-vormige groene zone, die op de stadskweektuin ontstaat langs de Ter Spijtsstraat en de Kweektuinstraat, past enige bebouwing volgens de klankbordgroep zeker niet.
- Er worden vanuit de klankbordgroep kanttekeningen geplaatst bij de randvoorwaarde dat de gebiedsvisie kostenneutraal moet worden uitgevoerd. Het groengebied van de Kleverlaanzone vertegenwoordigt een bepaalde kwaliteit en waarde, die ook ten gunste komt van nieuwe woningbouwprojecten in de omgeving zoals Ripperda en DeoNeo. Deze waarde legitimeert volgens de klankbordgroep een extra investering van de gemeente in het gebied.

De exploitatieberekening voor de korte termijn is gebaseerd op financiële uitgangspunten en de voorstellen uit de ontwerp gebiedsvisie.

De exploitatieberekening voor de korte termijn (vertrouwelijke bijlage C) is nu sluitend. Indien de op de vorige pagina genoemde uitgangspunten, of de betreffende onderdelen ervan in de ontwerp gebiedsvisie, worden gewijzigd dan heeft dit gevolgen op de uitkomst van deze berekening. Indien de verwerking van de inspraakreacties resulteert in een bijgestelde berekening dan wordt de raad hierover geïnformeerd bij vaststelling van de gebiedsvisie Kleverlaanzone.

Inzetten verkoopopbrengst kaatsbaan voor de gebiedsvisie wijkt af van voorstel college voor verbeteren solvabiliteitspositie gemeente.

Het inzetten van de verkoopopbrengst van de kaatsbaan, als dekking voor uitgaven zoals voorgesteld in de ontwerp gebiedsvisie Kleverlaanzone, wijkt af van hetgeen het college in de opinienota solvabiliteit (2009/100484) heeft aangegeven. Hierin staat dat verkoopopbrengsten van niet strategisch onroerend goed naar de algemene middelen vloeien om zo de solvabiliteitspositie van de gemeente te verbeteren. Deze afwijking is in dit geval noodzakelijk om de voorgestelde ingrepen uit te kunnen voeren en te komen tot een financieel sluitende exploitatieberekening voor de gebiedsvisie Kleverlaanzone.

6. Uitvoering

Na bespreking in de commissie Ontwikkeling zal de ontwerp gebiedsvisie Kleverlaanzone voor zes weken ter inzage worden gelegd. Tijdens deze periode is de gebiedsvisie ook in te zien via de website www.haarlem.nl/kleverlaanzone. Gedurende de inspraakperiode wordt een inloopavond georganiseerd.

Na de inspraakperiode worden de binnengekomen reacties verwerkt. Dit kan leiden tot aanpassing van de gebiedsvisie. Vervolgens wordt de definitieve gebiedsvisie ter vaststelling aangeboden aan de gemeenteraad. Naar verwachting zal dit in februari 2012 zijn.

7. Bijlagen

Bijlage A: ontwerp gebiedsvisie Kleverlaanzone

Bijlage B: resultaten experiment digitale participatie

Ex. Artikel 55, op grond van economische en/of financiële belangen

Bijlage C: exploitatieberekening kostenneutraal

Het college van burgemeester en wethouders

de secretaris

de burgemeester



Haarlem

Reageren
antwoord@haarlem.nl

Vragen
023 – 511 51 15

Meer informatie
www.haarlem.nl

Gemeente Haarlem • Hoofdafdeling Stadszaken • Afdeling Ruimtelijk beleid

Kleverlaanzone

Ontwerp Gebiedsvisie, September 2011

Inhoudsopgave

1	Inleiding en kaders	3	Dragers	10
			Gebieden	12
	Het Plangebied	4	3 Participatie	14
	Ligging in Haarlem	4	Proces	14
	Relatie Westelijke Randweg	4	Uitkomsten	15
	Relatie Noorder Buiten Spaarne	4	4 De Visie	16
	Deelgebieden	5	Inleiding	16
	Begraafpark	5	Vier ingrepen	16
	Stadskweektuin	5	5 Scenario Stadskweektuin	18
	Schoterveenpolder	6	Keuze scenario	18
	Sportcomplex	6	Het scenario	18
	Uitgangspunten en Randvoorwaarden	7	Groeiscenario	18
	Plangebied / alle deelgebieden	7	Korte termijn (5 jaar)	19
	Stadskweektuin / deelgebied 2	7	Lange termijn (20 jaar)	20
	Opgaven en ambities	8	6 Uitvoeringsstrategie	21
	Algemeen	8	Financiële uitgangspunten	21
	Duurzaamheid	8	Participatie tijdens uitvoering	22
	Water en groen	8	7 Literatuurlijst	23
	Verkeer	8	8 Bijlagen	
	Bebouwing en openbare ruimte	9	1 Omschrijving scenario's	
	Stadskweektuin	9	2 Tabel uitvoeringsstrategie	
2	Analyse	10		
	Objecten	10		

1 Inleiding en kaders

De Kleverlaanzone biedt de inwoners van Haarlem Noord een uniek groen-recreatief verblijfsgebied. Er zijn uiteenlopende functies aanwezig: het sportcomplex (Delftlaan), de Schoterveenpolder met molen, de stadskweektuin, het vogelhospitaal, het Natuur- en Milieueducatiecentrum, de Springertuin, groene verblijfsruimte en het begraafpark.

Aanleiding

De aanleiding tot het opstellen van de gebiedsvisie is meerledig. Ten eerste komt op termijn het perceel Kleverlaan 9 met de functie van de stadskweektuin en bijbehorende kantoorruimte te vervallen. Om inzicht te krijgen in de ontwikkelingsmogelijkheden voor dit deelgebied is het noodzakelijk een ruimtelijk en functioneel kader op te stellen.

Ten tweede dient de groene kwaliteit en synergie tussen de vier deelgebieden te worden versterkt.

Doelstelling

Het bieden van de ruimtelijke kaders voor de herontwikkeling van het perceel van de voormalige stadskweektuin, in samenhang met behoud en versterking van de aanwezige monumentale, groene, recreatieve en educatieve kwaliteiten van de gehele Kleverlaanzone.

Rode draad

De gebiedsvisie biedt de rode draad voor een zo duurzaam mogelijke ontwikkeling van een Kleverlaanzone die in hoge mate zelfvoorzienend is. Hiervoor bevat de gebiedsvisie toetsingskaders voor nieuwe initiatieven en ingrepen. Het gaat hierbij om duurzaam bouwen, duurzaam energieverbruik en kringlopen. Kernvraag bij nieuwe ontwikkelingen is: 'wat voeg je toe aan de Kleverlaanzone'?



Het Plangebied

Ligging in Haarlem

Het plangebied is een waardevolle, groene oost-west verbindingzone tussen de stenige Indische buurt/ Transvaalbuurt en de duingebieden ten westen van de stad. Het plangebied wordt begrensd door de Westelijke Randweg aan de westzijde, de Kleverlaan aan de zuidzijde en de Schoterweg aan de oostzijde. Aan de noordzijde vormen de Heussensstraat, Kweektuinstraat, Achterweg en de bebouwing aan de Pijnboomstraat de begrenzing.

Het studiegebied is geen harde begrenzing maar geeft aan dat het plangebied niet op zichzelf staat maar ruimtelijke en functionele relaties heeft met zijn omgeving die bepalend zijn voor de ontwikkelingsmogelijkheden in en rond het plangebied.

Relatie Westelijke Randweg

De Westelijke Randweg is de belangrijkste noord-zuid verkeersroute voor Haarlem en omgeving. Het vormt tegelijkertijd samen met de spoorlijn en de aanwezige bebouwing een barrière tussen het duingebied en Haarlem. Ter hoogte van de Kleverlaanzone is er op de langere termijn de ambitie een 'groene' verbinding te realiseren die meer is dan een zichtrelatie.

Relatie Noorder Buiten Spaarne

De in het Structuurplan en Integraal Waterplan gewenste groen- en waterverbinding tussen Kleverlaanzone en het Spaarne kan op de lange termijn in samenhang met de wens binnen de stenige Indischebuurt en Transvaalbuurt meer openbare ruimte te realiseren worden meegenomen.



Deelgebieden

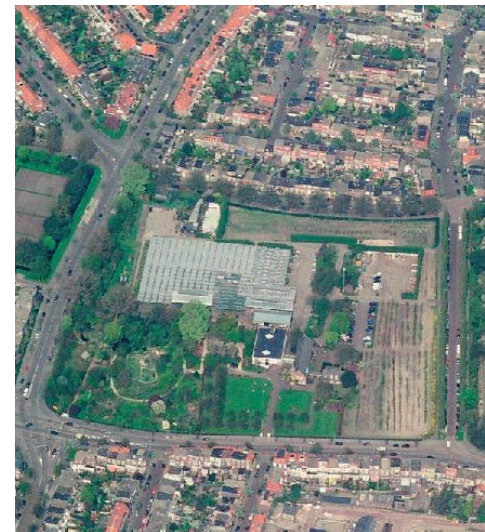
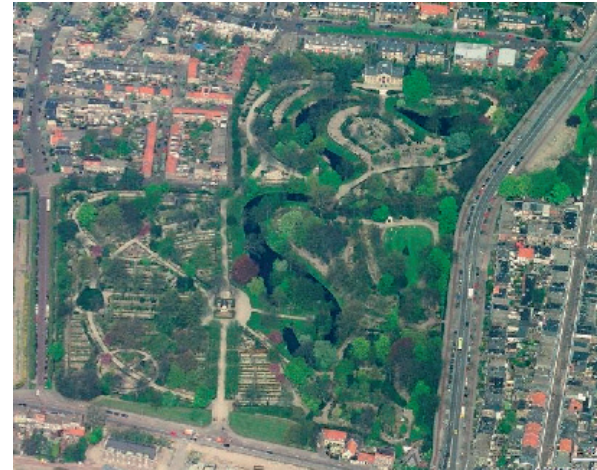
Binnen het plangebied zijn er vier, zowel ruimtelijk als functioneel, te onderscheiden gebieden. Ze worden in de noord-zuidrichting door verkeersroutes van elkaar gescheiden.

Deelgebied 1: Begraafpark Kleverlaan

Het begraafpark, een rijksmonument, is de oudste begraafplaats van Haarlem (circa 1830) en is ontworpen als een landschappelijk park met kronkelende paden, weelderig groen met vijvers, waterpartijen en een aantal kenmerkende gebouwen. Het is naast een begraafplaats ook een plek om te wandelen. Het begraafpark is alleen toegankelijk vanaf de Kleverlaan en heeft naar buiten toe een gesloten uitstraling door dichte begroeiing, hoge hekwerken, hagen en hoogteverschillen. Dit geeft naast geslotenheid ook intimiteit.

Deelgebied 2: Stadskweektuin

Dit deelgebied wordt gekenmerkt door de ruïne van Huis ter Kleef, een rijksmonument, waarvan alleen een deel van de voorburcht, de voormalige kaatsbaan, nog overeind staat. Er is sprake van een gevarieerde en bijzondere flora in het gebied door de aanwezigheid van een aantal tuinen en een tropische kas. De bebouwing is in gebruik als kantoor voor oa het Natuur- en Milieueducatiecentrum (NME). Er is een vogelziekenhuis aan de Kweektuinstraat en een kinderboerderij. Door zijn veelheid en verscheidenheid aan functies en activiteiten voor iedereen is het gebied van grote waarde voor Haarlem en verschilt daarin duidelijk van de andere deelgebieden.



Deelgebieden

Deelgebied 3: Schoterveenpolder

De Schoterveenpolder was oorspronkelijk een polder van circa 205 hectare, bemaald door de aanwezige wipmolen. Door de realisatie van met name woningbouw in de jaren 1920/30 is de polder nog ongeveer 45 hectare groot. Door de open landschappelijke uitstraling met de molen als duidelijk herkenningspunt heeft dit deelgebied een belangrijke functie voor de herkenbaarheid van de Kleverlaanzone. Binnen het gebied bevindt zich naast de polder een school/ doetuincomplex en een speeltuin. De tuinen liggen meer gesloten in het gebied. De bebouwing, het wooncomplex Huis ter Cleeff, behoort tot de uitbreiding van de Kleverparkbuurt en heeft een hoge beeldbepalende waarde.



Deelgebied 4: Sportcomplex

Dit deelgebied bestaat uit een openbaar sport/speelveld, een gezondheidscentrum en twee korfbalverenigingen met speelvelden. Het gebied heeft een open uitstraling en is van (ecologisch) belang door de ligging tegen het buitengebied richting de duinen. De Kleverlaanzone wordt hiervan gescheiden door de Westelijke Randweg en bebouwing. De open structuur biedt een bijzonder zicht richting de Schoterveenpolder, de molen en de randbebouwing uit de jaren 1920/30.



Uitgangspunten en Randvoorwaarden

Plangebied / alle deelgebieden

- 1) Het vastgestelde beleid, zoals neergelegd in het Structuurplan 2020, het vigerende bestemmingsplan en overig relevant vastgesteld beleid.
- 2) Behoud en versterking van de groene en recreatieve waarde van de Kleverlaanzone door verbeterde samenhang en ontsluiting van de deelgebieden.
- 3) Behoud en versterking van de monumentale waarden (gebouwen en stedenbouwkundige/landschappelijke structuren).
- 4) Opnemen ruimtelijke reservering voor het aanleggen van een waterverbinding tussen Ripperdagrecht en De Delft.
- 5) Voorstellen voor de gebiedsvisie en voor herontwikkeling van het perceel Kleverlaan 9 (pand kaatsbaan) dienen financieel sluitend te zijn en leiden niet tot hogere beheerslasten.



Stadskweektuin / deelgebied 2

- 1) Nieuw toe te voegen functies moeten aansluiten op het doel en passend zijn binnen de randvoorwaarden gebiedsvisie.
- 2) Behoud en versterking van de educatieve en recreatieve waarden zoals nu aanwezig in het gebied zoals het NME, ligweide, speeltuin, kinderboerderij en Springertuin.
- 3) De vraag of deelgebied 2 mogelijkheden biedt voor een experiment met duurzame woningen.
- 4) Ruimtelijke inpassing van de uitbreidingswens van het Vogelhospitaal.
- 5) Overeenstemming bereiken tussen gemeente en Stichting Huis ter Kleef over herstel van de historische kaatsbaan en het monumentale gebouw.
- 6) Initiatieven van diverse actoren voor de Stadskweektuin worden onderzocht en betrokken bij het opstellen van de gebiedsvisie.
- 7) Eventuele, tijdelijke horeca op de Stadskweektuin is pas aan de orde op het moment dat er concreet zicht is op het leegkomen van kassen en/of gebouwen

Kaart 1892

Opgaven en ambities

Algemeen

- Herontwikkeling van de Stadskweertuin mogelijk maken in relatie met de bestaande ruimtelijke en functionele kwaliteiten binnen en rond de Kleverlaanzone.
- De samenhang tussen de deelgebieden versterken.
- Een integrale gebiedsontwikkeling met duurzaamheid als leidend thema (gebruikswaarde, belevingswaarde, toekomstwaarde).
- Multifunctioneel gebruik accommodaties.
- Fasering aanbrengen in ontwikkelingsmogelijkheden.

Duurzaamheid

- Bestaande en nieuw toe te voegen functies hebben in het kader van duurzaamheid meerwaarde (wat voeg je toe aan het gebied).
- Het inpassen van duurzame maatregelen zoals omschreven in de nota 'Haarlem Klimaatneutraal 2030' en het coalitieakkoord Haarlem 2010-2014.

Water en groen

- Behoud en versterken groenstructuur en ecologische zones en gebieden.
- Het realiseren van een waterverbinding tussen de Ripperda en De Delft met inachtnaam van civiel-technische mogelijkheden, ecologische- en belevingswaarde.
- zo min mogelijk verharding.
- Op de lange termijn realiseren van de groen- en waterverbinding tussen duinlandschap en Spaarne

Verkeer

- Het verbeteren van de bereikbaarheid en toegankelijkheid van het plangebied voor voetganger.
- Auto is 'te gast' in het plangebied.
- Marnixstraat inrichten als 30km woonstraat met bus.
- Ter Spijtsstraat en Jan Haringstraat 30km gebied.
- Onderzoek afsluiten Ter Spijtsstraat voor autoverkeer.
- Inpassen wandelroute door het plangebied.
- Realiseren parkeervoorzieningen in samenhang met beschikbare capaciteit Cronjégarage
- Verbeteren verkeersveiligheid



Opgaven en ambities

Bebouwing en openbare ruimte

- Verbeteren kwaliteit en beheer van de openbare ruimte (schoon, heel en veilig).
- Behoud en versterken van de bestaande monumentale, cultuurhistorische en landschappelijke kwaliteit.
- Toevoegen van ruimtelijke kwaliteit.
- Verbeteren sociale veiligheid.
- Onderzoek experiment duurzame woningbouw.

Stadskweektuin

- Het realiseren van een duurzaamheidscentrum met kleine kringlopen voor o.a. voedsel, energie en water (autarkisch principe) en een slim verdelend energiesysteem.
- Nieuwbouw vogelziekenhuis en horeca mogelijk maken.
- Faciliteren huidige gebruikers.
- Herstel historische kaatsbaan door St Huis ter Kleef.
- Geen parkeren binnen het gebied, wel fietsparkeervoorzieningen.
- Herstel arboretum (bomentuin).

5-7-1929

Hedenavond zal in de gemeentelijke Kweektuin een bloeiende nacht-cactus te zien zijn.



2 Analyse

De ruimtelijke structuur van het plangebied is opgebouwd uit objecten, dragers en gebieden. Objecten zijn herkenbare punten in het gebied en van belang voor de oriëntatie. De dragers zijn structurerende lijnen, meestal routes, en begrenzen de gebieden. De dragers worden bepaald door de gewenste groenstructuur, waterstructuur en verkeersstructuur. De gebieden zijn onderscheidbaar door hun specifieke karakter en geven identiteit. De samenhang tussen de objecten, dragers en gebieden is de basis van de gebiedsvisie. Zij vormt met de gewenste functionele structuur het ontwikkelingskader.

Objecten

De molen in de Schoterveenpolder en de toren van de voormalige kaatsbaan zijn samen met de aanwezige en gewenste entrees van belang voor de oriëntatie in en rondom de Kleverlaanzone. Ze zijn gekoppeld aan routes maar zijn ook van betekenis in een zichtlijn vanuit de omgeving waardoor het gebied op afstand wordt herkend.

Dragers

Het plangebied heeft een heldere, vrijwel orthogonale (rechthoekige) structuur die de vier gebieden in de noord-zuidrichting ruimtelijk en functioneel van elkaar scheidt. In de oost-westrichting is een duidelijke begrenzing met de aanliggende bebouwingsstructuur.

Ruimtelijke kwaliteit: zichtlijnen op molen en toren



Analyse

- Water

Voor de waterstructuur is het van belang de gewenste waterverbindingen als open water te realiseren. Vanuit cultuur-historisch, watertechnisch en ruimtelijk kwalitatief oogpunt is de waterverbinding tussen de Ripperda en De Delft gewenst. Rekening dient te worden gehouden met een minimale breedte van 7 meter en de verschillende waterpeilen in het gebied. Te dempen water dient voor 100% te worden gecompenseerd.

- Bomen en groen

De monumentale bomen en hoofdbomenstructuur dienen behouden te blijven. Ze zijn van groot belang voor de ruimtelijke kwaliteit van de routes in en rond de Kleverlaanzone. Het planten van bomen en het realiseren van groen dient te worden afgestemd met de gewenste openheid en beslotenheid van de gebieden, windval van de molen, wateraanleg en zichtlijnen. Behoud van ecologische waarden is een randvoorwaarde.

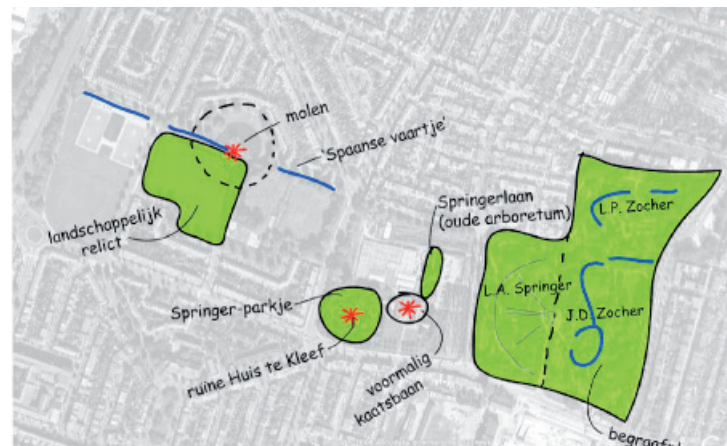
- Verkeer

De heldere orthogonale verkeersstructuur rond de vier deelgebieden zal niet veranderen. Wel is het op de lange termijn mogelijk dat, afhankelijk van de ontwikkelingen rond de Westelijke Randweg en richting het Spaarne, in de oost-westrichting aanpassingen in de structuur zullen plaatsvinden. Ter versterking van 'groene' oost-west relatie en verkeerveiligheid wordt naast de voorgestelde aanpak van de Ter Spijtsstraat een herprofilering overwogen van de Marnixstraat

en de Jan Haringstraat. Hiervoor zal nader onderzoek plaatsvinden.



Kwaliteiten



Analyse

Gebieden

Het definiëren van de dragers in het gebied heeft geleid tot vier gebieden. Dit zijn de deelgebieden van de Kleverlaanzone. Binnen de gebieden zijn thema's benoemd die kenmerkend zijn voor dit gebied en deze thema's bepalen de identiteit van het gebied. Binnen de gebieden zijn naast ontwikkelingen ook delen waar gebruik en identiteit niet veranderen (zie kaart blz 14). Het gaat om de polder met de molen, het wooncomplex Huis ter Cleeff, de Springertuin en het begraafpark. Hier vindt wel beheer plaats en kleine veranderingen zijn mogelijk ter ondersteuning van gebruik en identiteit.

Wat betekent dit voor de gebieden:

- Gebied 1: Begraafpark Kleverlaan
Thema's: cultuurhistorie, rust, ecologie.
Het gebied is een rijksmonument naar het ontwerp van J.D. Zocher, 1ste uitbreiding zijn zoon L.P. Zocher en 2de uitbreiding van L.A. Springer.
Het park heeft al zoveel kwaliteit dat alleen het verbeteren van de toegankelijkheid, meer openbaarheid en een meer open beeld aan de randen items zijn. Het begraafpark zal als functie niet veranderen.

- Gebied 2: Stadskweektuin

Thema's: duurzaamheid, cultuurhistorie, recreatief-educatief, ecologie.
Het huidige gebruik van het nu openbare deel van de Stadskweektuin is de basis voor ontwikkeling van het gebied in samenhang met de genoemde thema's. Het vertrek van Spaarnelanden biedt mogelijkheden voor intensiever gebruik waarbij duurzaamheid centraal staat. Het verbeteren van de bereikbaarheid voor fietsers en voetgangers en het niet toestaan van autoverkeer en parkeren in het gebied is hierbij uitgangspunt. De Springertuin blijft als bestaande kwaliteit onaangetast.



Deelgebieden waar gebruik en identiteit niet veranderen

Analyse

- Gebied 3: Schoterveenpolder

a) School/doetuinen en speeltuin.

Thema's: recreatief-educatief, spelen

Het huidige gebruik zal niet veranderen. In aanvulling op de hoofdfunctie wordt ondergeschikte daghoreca mogelijk gemaakt.

b) Schoterveenpolder.

Thema's: cultuurhistorie, landschap, ecologie.

Het weidegebied met de molen vormen een hooggewaardeerd ensemble waar gebruik en identiteit niet zal veranderen.

Onderzoek of door het gebied, ook door a, een struinpad kan worden gerealiseerd.

c) Wooncomplex Huis ter Cleeff.

Thema's: intensief ruimtegebruik, wonen

Het betreft de woonblokken tussen de Kleverlaan en de Van Dortstraat. Hier worden geen ruimtelijke en/of functionele veranderingen beoogd.

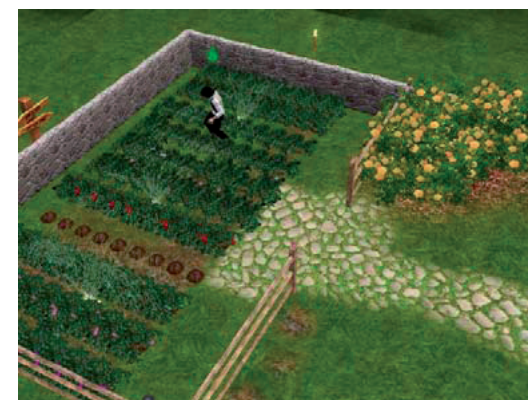
- Gebied 4: Sportcomplex

Thema's: recreatie, spelen en maatschappelijk.

De sport- en speelvelden tussen de Westelijke Randweg en de Jan Haringstraat hebben en behouden hun recreatieve functie.

Ook de maatschappelijke functies en korfbalverenigingen blijven in het noordelijk deel.

Ontwikkelingen op de lange termijn zijn afhankelijk van de ambities met betrekking tot de Westelijke Randweg.



3 Participatie

Proces

De opgaven en ambities zijn opgesteld op basis van uitkomsten van:

- Inventarisatie van de ruimtelijke structuur.
- Inventarisatie van de functionele structuur.
- Cultuur - historische kenmerken.
- Vigerend beleid.
- Interne participatie.
- Externe participatie.

De gebiedsvisie Kleverlaanzone is het pilotproject digitale participatie van de gemeente Haarlem. Dit betekent dat naast de 'traditionele' vormen van participatie, zoals informatieavonden, er uitgebreid is gecommuniceerd en geparticipeerd via de voor dit project gebouwde website. De digitale participatie is in een aantal stappen opgebouwd:

1e ronde; ideeënfase

Na verspreiding van circa 16.000 ansichtkaarten kon het publiek op de website op basis van de inventarisatie van het gebied met de indeling in de vier deelgebieden ideeën naar voren brengen en werd daarover op de website gediscussieerd en gestemd. De 1e ronde werd afgesloten met een informatieavond waar de inventarisatie van het gebied en de uitslag van de meest scorende ideeën werden gepresenteerd. Daarnaast presenteerden een aantal mensen hun idee door middel van een elevator-pitch (op de groentekist) en werden een aantal dilemma's voorgelegd waarop via sms kon worden gestemd.

Na de 1e ronde is een 1e conceptvisie opgesteld met vier ingrepen voor het gehele gebied en vier scenario's voor de Stadskweektuin.

2de ronde: meningsvorming

In de 2de digitale ronde is de mening van het publiek gevraagd over de vier voorgestelde ingrepen en een voorkeur uit te spreken over de scenario's. Door middel van een score is hieruit een voorkeur uitgesproken. Ook hierbij vond via de website discussie plaats.

Ook na de tweede ronde is er een informatieavond georganiseerd waarin de meningen en voorkeur voor een scenario is gepresenteerd. Ook zijn nog een aantal dilemma's voorgelegd en is door middel van stemkastjes gestemd. Aan het einde van de avond is nog eenmaal gestemd op de scenario's.

Na de tweede ronde is de digitale participatie afgesloten en is de conceptgebiedsvisie voor besluitvorming opgesteld. De door de gemeenteraad vastgestelde gebiedsvisie zal op de website worden geplaatst.

Naast de digitale participatie is ook de mogelijkheid geboden via de traditionele manier je mening te geven. In de tweede ronde zijn hiervoor inloopsprekuren in de Stadskweektuin georganiseerd.

ELEVATOR-PITCH



Participatie

Uitkomsten

In de ideeënfase hebben zich maar liefst 1800 mensen laten registreren met 115 ideeën en 632 reacties. Verreweg de meeste ideeën (85) hadden betrekking op deelgebied 2; de stadskweektuin. Dit is begrijpelijk omdat in dit deelgebied op korte termijn het meeste gaat veranderen en dus direct invloed heeft op de gebruikers en omwonenden.

Voor het gehele plangebied en per deelgebied zijn de algemene meningen en dilemma's gefilterd. Een aantal dilemma's zijn in de informatieavond voorgelegd aan het publiek.

Dit alles heeft ertoe geleid dat dat uit de ideeënfase:

vier ingrepen voor het gehele plangebied zijn opgesteld:

- Langzaam verkeersroute Oost - West.
- Waterverbinding De Delft - Ripperda.
- Entrees begraafpark.
- Ter Spijststraat; alleen langzaam verkeer.

en voor de Stadskweektuin vier scenario's zijn opgesteld:

- Scenario Basis.
- Scenario Groenpark.
- Scenario Waterpark (eco).
- Scenario Stadspark.

In de tweede participatieronde is bevestiging gevraagd de vier ingrepen op te nemen in de gebiedsvisie en is een scenariokeuze gevraagd. 230 mensen hebben hun mening gegeven en op de scenario's gestemd via de 'stoplichtmethode'. Daarnaast zijn er suggesties ingediend voor de uitvoeringsstrategie.

Vier ingrepen worden mogelijk gemaakt in de gebiedsvisie:

- De langzaam verkeersroute Oost - West als wandelroute. Alleen in deelgebied 3, Schoterveenpolder ook fietsverkeer over de Van Dortstraat.
- De waterverbinding De Delft - Ripperda.
- Entrees begraafpark; de nu gesloten entree aan de Schoterweg bij het Julianapark en in ter Spijststraat binnen aangegeven zone.
- De Ter Spijststraat; op de lange termijn alleen langzaam verkeer; alleen ingrepen na verkeer- en parkeeronderzoek.

Scenario's:

Scenario Waterpark (eco) heeft het hoogste gescoord met het Groenpark als goede tweede. Het Waterpark is het te ontwikkelen scenario op de lange termijn voortbouwend op het Groenpark als korte termijn ontwikkeling. De scenariokeuze en de mogelijkheden daarin is dus deels een korte en deels een lange termijnontwikkeling.

4 De Visie

Inleiding

Uit de analyse en participatie is geconcludeerd dat er voor de gehele Kleverlaanzone gefaseerd vier gewenste ingrepen kunnen worden gerealiseerd die voldoen aan de gestelde randvoorwaarden en die op termijn de gestelde ambities waarmaken. De visie maakt deze ingrepen mogelijk.

Vier ingrepen (zie kaart blz 12)

1) Langzaam verkeersroute Oost - West

Door het gehele plangebied wordt een recreatieve groene wandel- en gedeeltelijk fietsroute voorgesteld die de verschillende gebieden met elkaar verbindt.

- Begraafpark: geen nieuw wandelpad, geen fietsroute. Wel nieuwe (te openen) entree(s). Zie ingreep 3.
- Stadskweektuin: een nieuwe wandelroute door het gebied.
- Schoterveenpolder: geen nieuwe route; de Van Dortstraat is de wandel- en fietsroute.
- Sportcomplex: een wandelroute wordt mogelijk gemaakt tussen de Van Dortstraat en de Delftlaan met een extra entree voor het sportcomplex.

2) Waterverbinding De Delft - Ripperda

Door de voormalige Stadskweektuin wordt een nieuwe open waterverbinding aangelegd. Deze loopt vanaf de hoek Ter Spijtsstraat - Kleverlaan, waar het water ondergronds aansluit op het water rond de Ripperda, en sluit aan op het water rond de Schoterveenpolder

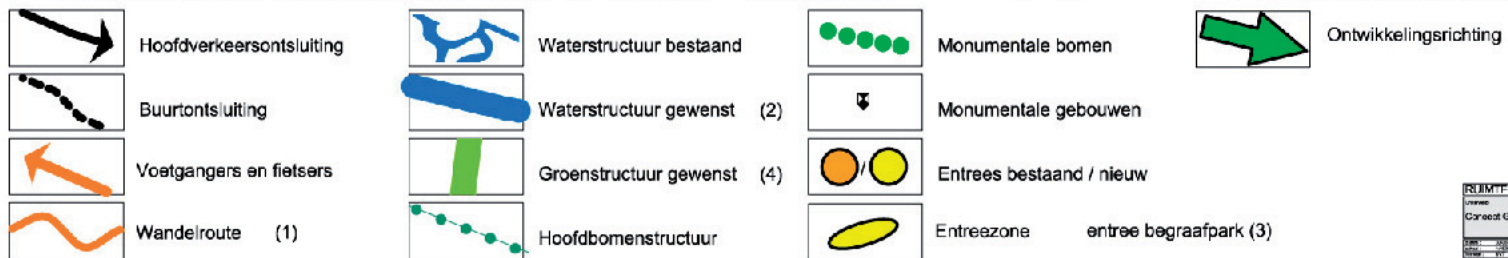
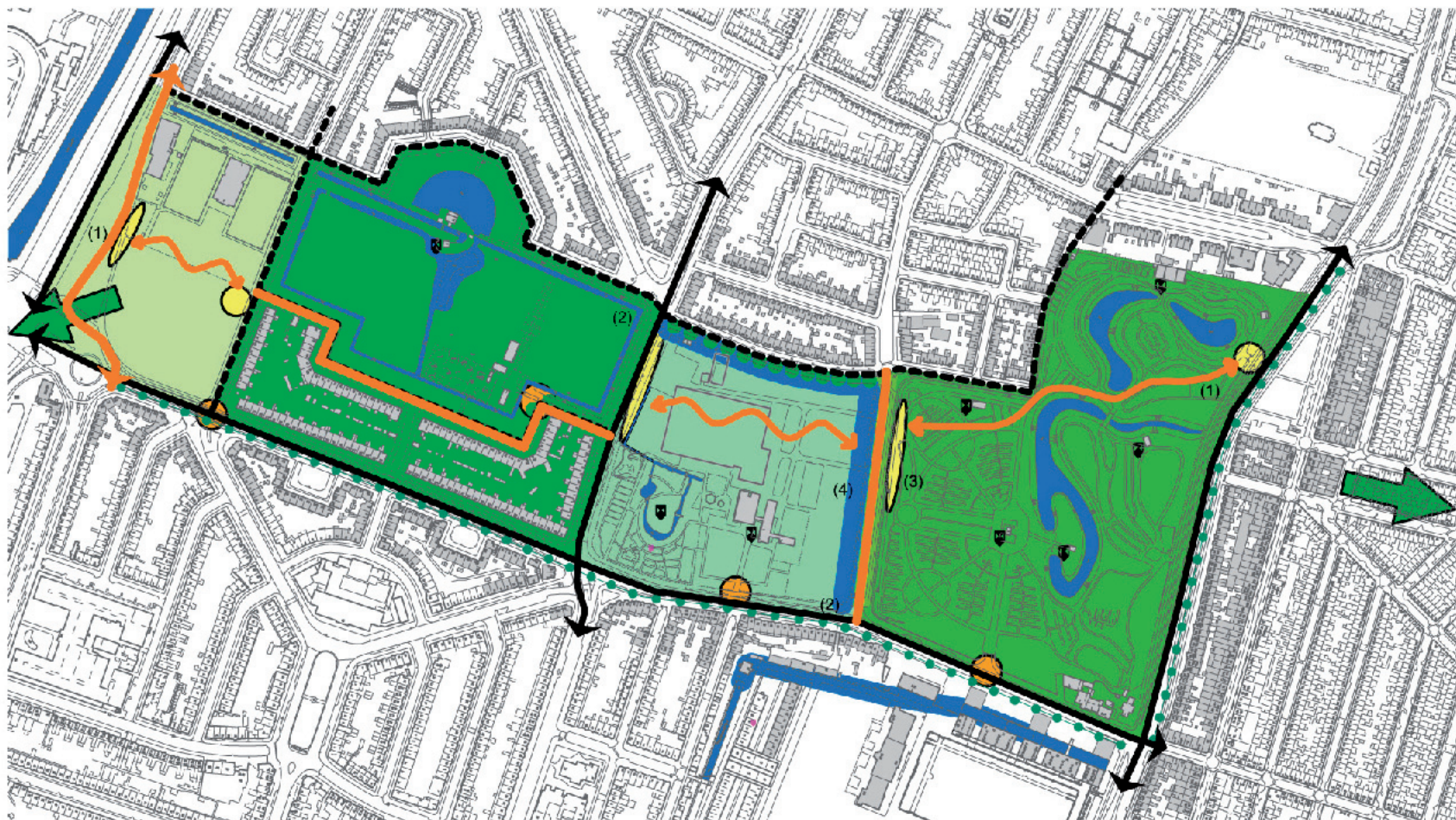
aan de kant van de Kweektuinstraat. Vanaf de Schoterveenpolder tot de Delft wordt op langere termijn een aansluiting gerealiseerd rekening houdend met de verschillende waterpeilen in het gebied.

3) Entrees Begraafpark

Door de bestaande entree aan de Schoterweg tegenover het Julianapark te openen en een nieuwe entree te realiseren aan de Ter Spijtsstraat wordt een rustig wandelgebied beter toegankelijk en verbonden met de Stadskweektuin. De groene oost-westrelatie wordt versterkt. Er verandert niets aan de ligging van de wandelpaden door het gebied. Bij uitwerking worden afspraken gemaakt over de openingstijden en toezicht op het begraafpark en de manier waarop de entrees worden vormgegeven om fietsverkeer tegen te gaan.

4) Ter Spijtsstraat: alleen langzaam verkeer

Het op termijn afsluiten van de Ter Spijtsstraat voor autoverkeer en parkeren. Deze ingreep maakt het mogelijk de 'groene' relatie tussen de Stadskweektuin en het begraafpark te versterken. De Ter Spijtsstraat wordt een rustige laan ingebed in water en groen. Deze ingreep heeft een directe relatie met ingreep 3, entrees begraafpark.



5 Scenario Stadskwektuin

Keuze scenario

De eerste participatieronde, de ideevorming, heeft geleid tot het opstellen van vier scenario's. Deze scenario's zijn in de tweede participatieronde ter beoordeling voorgelegd. Uit de uitkomst bleek het Waterpark het hoogst gescoord te hebben met het Groenpark als goede tweede. De keuze voor een scenario is niet alleen bepaald door de uitslag maar ook door:

- 1) Mogelijkheden voor duurzaamheidsontwikkeling
- 2) De argumentatie van de participanten.
- 3) Mogelijkheden op de korte en lange termijn.
- 4) Verwezenlijkingmogelijkheden ideeën uit de eerste participatieronde.
- 5) Financiële haalbaarheid.
- 6) Beleidskaders en randvoorwaarden.

Het scenario

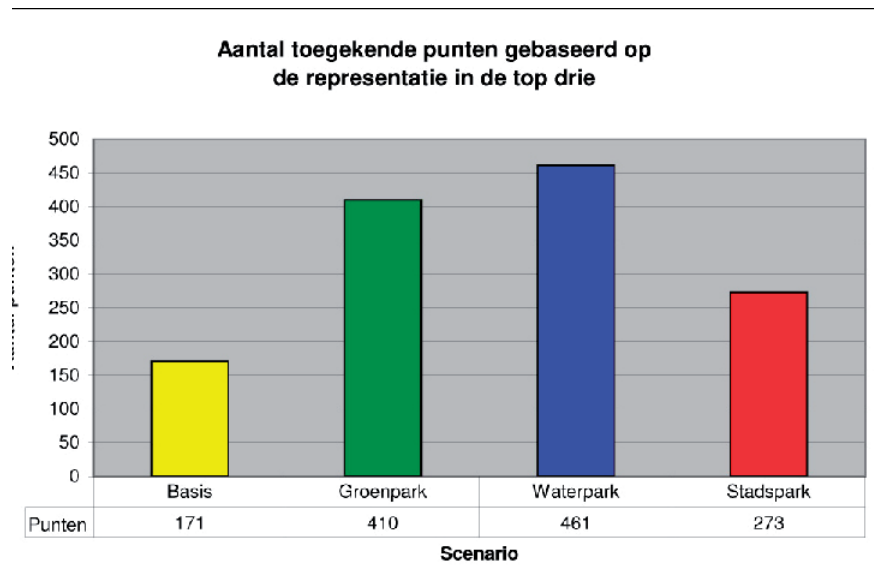
De inzet is het realiseren van het Waterpark. Op basis van de participatie en bovengenoemde aspecten is voor de invulling van de stadskwektuin op de korte termijn gekozen voor een openbaar toegankelijk Groenpark met als rode draad het duurzaamheidsthema uit Waterpark (eco). Dit kan worden aangevuld met kleinschalige ideeën uit Stadspark die ruimte krijgen in combinatie met herstel van het Arboretum.

Het realiseren van bovenstaande keus is een lange termijn ontwikkeling. Het is de bedoeling om gefaseerd tot realisering van het eindbeeld te komen.

Groeiscenario

Het scenario is een groeiscenario. Dit betekent dat er een aantal ingrepen op de korte termijn, tot 5 jaar, worden gerealiseerd met inachtneming van de lange termijn, tot 20 jaar.

Het vertrekpunt is het Groenpark met op termijn een ontwikkeling naar het Waterpark. Afhankelijk van de groei van het duurzaamheidscentrum worden de ecologische mogelijkheden met water gestaag uitgebreid. Voor het laten functioneren van duurzame items waarbij kringlopen centraal staan, zijn ideeën uit het scenario Stadspark zoals een grote verscheidenheid aan tuinen mogelijk mits deze een kleinschalig en een openbaar toegankelijk karakter hebben.



Keus Stadskweektuin

5 jaar

Korte termijn (5 jaar)

In het witte gebouw is een duurzaamheidscentrum gevestigd met voorbeelden van kringlopen (water, voedsel, energie) in de hele Kleverlaanzone. In combinatie met het duurzaamheidscentrum wordt een experiment met duurzame woningbouw niet uitgesloten. Van de bestaande dienstwoning is hét voorbeeld van een duurzame jaren dertig woning gemaakt voor Haarlem-Noord. De Kaatsbaan is in ere hersteld.

De helft van de kassen is gesloopt voor park- en wateraanleg, de andere helft wordt voorlopig verhuurd ten behoeve van onder anderen groenteteelt, horeca, (doe, bloemen, eco) tuinen en/of expositieruimte duurzaamheidsitems.

Er is ruimte geboden voor een vrijstaande horecavestiging en nieuwbouw vogelhospitaal (beiden duurzame nieuwbouw).

Het gebied is als groenpark ingericht met de geplande waterverbinding en herstel van het Arboretum (bomentuin) door derden. De inrichting van het park biedt ruimte aan de ideeën betrekking hebbende op o.a. recreatie, spel, educatie, kunst, waarbij op de lange termijn ruimte wordt geboden voor de ontwikkeling naar het Waterpark.

Door het park is een recreatieve oost-west wandelroute gerealiseerd met een aansluiting op een nieuwe entree naar het begraafpark.

De Ter Spijtsstraat is autoluw zonder parkeervoorzieningen en groen ingericht.



V	Vogelhospitaal		Openbaar extensieve functies
T	Tropische kas		Water
D	Duurzaamheidscentrum		Voetgangers/wandelroute
H	Horeca		Groene fiets/voetgangersroute
K	Kassen		

Keus Stadskweektuin

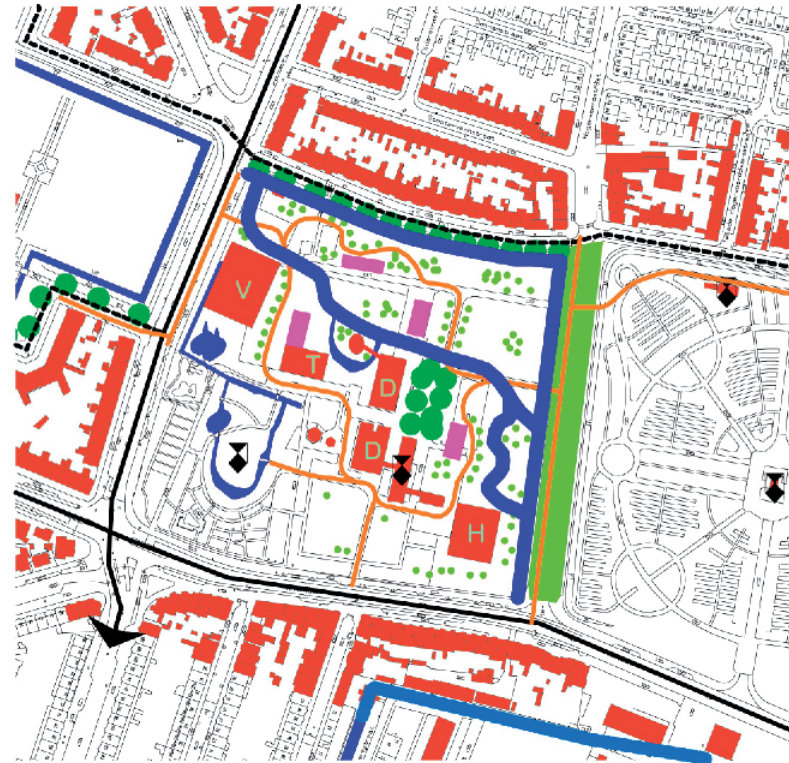
Lange termijn (20 jaar)

Het uiteindelijke doel, een Waterpark (eco), is gerealiseerd waarbij de elementen uit het Groenpark en Stadspark zijn gerespecteerd. Het duurzaamheidscentrum heeft zich ontwikkeld tot een themapark waarbij kringlopen, 'geven' aan het park en duurzaam bouwen leidend zijn. De oorspronkelijke kassen zijn verdwenen en vervangen door met name water- en groen voorzieningen. De tijdelijk gebruikers zijn afhankelijk van hun wensen en mogelijkheden elders of in het park ondergebracht. Er heeft in combinatie met de nieuwbouw voor het duurzaamheidscentrum een herschikking plaatsgevonden van de openbaar extensieve functies (oa ecotuinen).

Het gebied is als Water- en Groenpark ingericht met extra water voor experimenten, kringlopen en recreatiemogelijkheden. Het park is openbaar toegankelijk waarbij de openingstijden afhankelijk van dag/ jaargetijde zijn geregeld.

De Ter Spijtsstraat is autovrij zonder parkeervoorzieningen en is groen ingericht. Hiervoor is een uitgebreid parkeer- en verkeerscirculatie-onderzoek uitgevoerd waarbij het optimaliseren van het gebruik van de Cronjégarage is betrokken.

20 jaar



V	Vogelhospitaal		Openbaar extensieve functi
T	Tropische kas		Water
D	Duurzaamheidscentrum		Voetgangers/wandelroute
H	Horeca		Groene fiets/voetgangersro
K	Kassen		

6 *Uitvoeringsstrategie*

De gebiedsvisie bevat voor de korte termijn (5 jaar) verschillende ruimtelijke ingrepen op en rond de Stadskweektuin. Deze ingrepen dienen kostenneutraal te worden uitgevoerd en om dit te onderbouwen is een rekensom gemaakt met financiële uitgangspunten:

Financiële uitgangspunten

- 1) Inkomsten Kleverlaanzone (o.a. verkoop kaatsbaan, uitgifte horeca, uitgifte vogelhospitaal) worden ingezet als dekking voor investeringen in het kader van de gebiedsvisie.
- 2) Onderhoudsbudget Stadskweektuin en openbare ruimte plangebied blijft gelijk.
- 3) Nieuwe en bestaande functies “bedruipen zichzelf” conform de nota Grondprijzen van de gemeente Haarlem.
- 4) Verhuur gebouwen (maatschappelijk in witte gebouw en te behouden helft van de kassen) is marktconform doch minimaal kostendekkend.

Voor de lange termijn (20 jaar) dient de gebiedsvisie tevens als “stip op de horizon”, als ontwikkelingskader voor alle partijen op en rond de Kleverlaanzone.

Voor de lange termijn bevat de gebiedsvisie dus een ruimtelijk eindbeeld door middel van een voorbeelduitwerking voor de hele Kleverlaanzone met randvoorwaarden en keuzen voor behoud en versterken van de beoogde kwaliteiten (monumentaal, groen, recreatief en educatief).

De economische uitvoerbaarheid van de lange termijnvisie is (mede) afhankelijk van subsidies en investeringen van derden.

Voor de uitvoeringsstrategie van de gebiedsvisie wordt bewust gekozen voor een groeimodel; korte termijn ingrepen in verband met het vertrek van Spaarnelanden, in combinatie met een eindbeeld als visie en toetsingskader gedurende de rit. Met als verbindend motief het borgen en versterken van de ruimtelijke kwaliteiten van de gehele Kleverlaanzone.

Uitvoeringsstrategie

Participatie tijdens uitvoering

Deze gebiedsvisie is tot stand gekomen met innovatieve vormen van participatie. De hoge mate van betrokkenheid en inzet die hierbij is getoond door de belanghebbenden en omwonenden dient bij de uitvoering van de gebiedsvisie zoveel mogelijk gecontinueerd te worden. Hierdoor kunnen vruchtbare coalities tot stand komen die resulteren in toegevoegde waarde, particulier initiatief en kostenbesparingen. Concreet zijn hiervoor drie voorstellen, voortgekomen uit de participatie:

- 1) Het oprichten van een Stichting “Vrienden van de Kweektuin” waarin vertegenwoordigers van het NME, natuurorganisaties en omwonenden in plaatsnemen. Naast het organiseren van activiteiten en fondsenwerving wordt de vriendenstichting ook nauw betrokken bij de uitwerking van de gebiedsvisie
- 2) Vrijwillig groen- en parkonderhoud door omwonenden en de Stichting “Vrienden van de Kweektuin”, ondersteund door de deskundigheid van het NME.
- 3) Een nader te bepalen gebied rond/met het Arboretum kan door een aparte beheerstichting ingericht en beheerd worden, waarbij ruimte wordt geboden voor kleinschalige ideeën uit het scenario “Stadspark”, zoals zorgmoestuinen. Ruimtelijke, functionele en procedurele randvoorwaarden en de opzet van de beheerstichting worden nog nader bepaald door de gemeente.

Voor de vier ingrepen betrekking hebbende op de gehele Kleverlaanzone en de ingrepen uit de scenariokeuze is in bijlage per ingreep aangegeven wanneer en op welke wijze die worden opgepakt. Om tot een goede gefaseerde realisatie te komen van de Stadskweektuin is het van belang het gekozen groeiscenario te vertalen in een uitwerkingsplan waarbinnen nadere uitgangspunten en randvoorwaarden worden weergegeven voor bebouwing, openbare ruimte, ruimtelijke kwaliteit en beeldkwaliteit.



7 *Literatuurlijst*

- Vigerend bestemmingsplan Bomenbuurt (2003)
- Structuurplan 2020 (2005).
- Groenstructuurplan (1991)
- Monumentale bomenlijst (2009)
- Haarlems Verkeer en Vervoerplan (2003).
- Integraal Waterplan (2004)
- Welstand en Monumentennota (2004)
- Woonvisie 2006-2012 (2006)
- Archeologische beleidsnota (2009)
- Praktijkrichtlijn Duurzame Stedenbouw (2006)
- Coalitieakkoord 2010-2014
- Conceptnota Ruimtelijke Kwaliteit (2011)
- Groenzone Kleverlaan Haarlem (2008)

Colofon:
Uitgave van de
gemeente Haarlem

Adres:
Postbus 511
2003 PB Haarlem

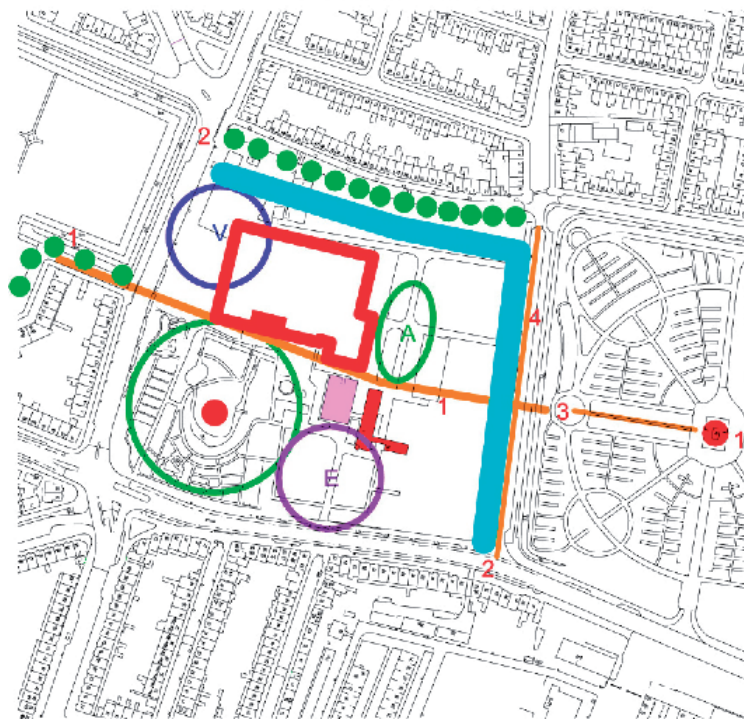
T 023 – 511 30 00
F 023 – 511 34 40

Oplage:

Versie:
september 2011

8 Bijlage 1: Omschrijving Scenario's

Scenario: Basis



- | | | | |
|---|-----------------------|---|--|
|  | Vogelhospitaal |  | Oost-west langzaam verkeersroute |
|  | Entreegebied |  | Waternverbinding De Delft - Ripperda |
|  | Arboretum (Bomentuin) |  | Entree Begraafpark |
|  | Monumentale bomen |  | Ter Spijtsstraat alleen langzaam verkeer |

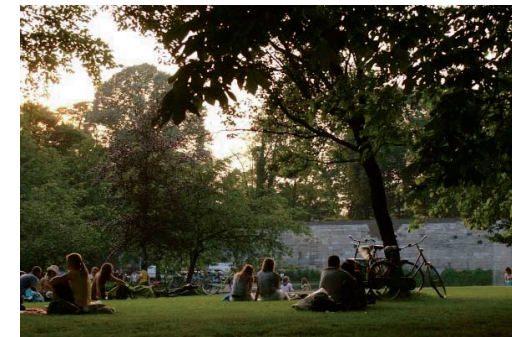
Het basisscenario is de huidige situatie. Dit scenario is richtinggevend voor ontwikkelingen op korte en lange termijn. Het Arboretum, de bomentuin, wordt hersteld. Het vogelhospitaal mag nieuwbouw realiseren en in de kassen worden tijdelijke functies toegestaan. Dit moeten passende functies zijn die de huidige gebruikers ondersteunen. Er is een aantal ideeën mogelijk waaronder speelvoorzieningen.

Scenario Groenpark.



- | | | | |
|---|-----------------------|---|--|
|  | Vogelhospitaal |  | Oost-west langzaam verkeersroute |
|  | Entreegebied |  | Waterverbinding De Delft - Ripperda |
|  | Arboretum (Bomentuin) |  | Entree Begraafpark |
|  | Monumentale bomen |  | Ter Spijtsstraat alleen langzaam verkeer |

Het scenario Groenpark voorziet in een openbaar toegankelijk park, waarin bomen en groen de structuur bepalen. Er is een afwisseling van open en besloten ruimten. Er is ruimte voor natuur, passiviteit, jezelf vermaken, kleinschalige voorzieningen, spelen, kunst en wandelen. Voor grootschalig ruimtegebruik zoals doe- en schooltuinen is geen ruimte. Het Natuur-, Milieu- en Educatiecentrum (NME) met vergaderruimte voor de natuur- en milieuverenigingen en de Horeca krijgen beiden een plek in het witte gebouw. De kassen met uitzondering van de tropische kas kunnen (deels) worden gesloopt ten behoeve van groenfuncties en parkaanleg. Het water ligt hoofdzakelijk langs de rand van het park.



Scenario Waterpark (eco).



In het scenario Waterpark is het water bepalend voor de identiteit van het gebied en is een ambitieuze ecologische invulling mogelijk.

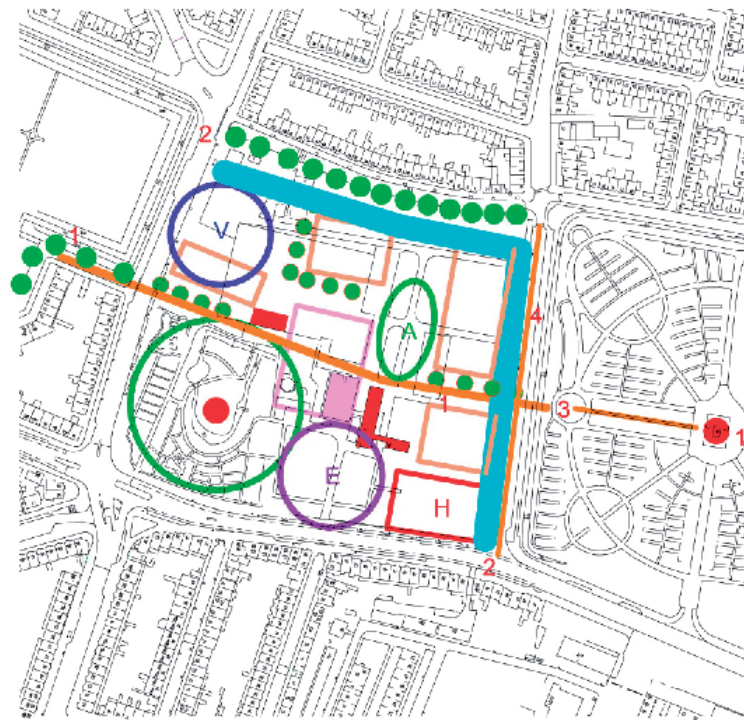
Een duurzaamheidscentrum wordt gevestigd in het witte gebouw met daarnaast, al dan niet in gebouwde vorm, ruimte voor expositie, educatie, kringlopen (energie), kleinschalige experimenten, duurzame (woning)bouw, proeftuinen en vergaderruimte.

Er is ruimte voor Horeca aan het water en (een deel van) de kassen kunnen worden gesloopt ten behoeve van wateraanleg.

Daarnaast is er ruimte voor spelen, struinen in groen en water, wandelroutes en het spelenderwijs opdoen van kennis over duurzaamheid zoals zonne- en windenergie, waterkracht en bio-energie waaronder ook voedsel.



Scenario Stadspark.



- | | | | |
|---|-----------------------|---|--|
|  | Vogelhospitaal |  | Oost-west langzaam verkeersroute |
|  | Entreegebied |  | Waternverbinding De Delft - Ripperda |
|  | Arboretum (Bomentuin) |  | Entree Begraafpark |
|  | Monumentale bomen |  | Ter Spijtsstraat alleen langzaam verkeer |
|  | Horeca |  | Nieuwbouw |

In het scenario Stadspark zijn de activiteiten bepalend voor de structuur en deze zijn niet of alleen op openingstijden openbaar toegankelijk.

Bomen, groen en water zijn ondersteunend en veelal gekoppeld aan routes.

Er is ruimte voor doe- en schooltuinen, ecotuinen, kinderopvang, buitenschoolse opvang, kunst, cultuur, evenementen en commercieel spelen.

Afhankelijk van het programma zijn de kassen (deels) te behouden.

Daarnaast is er ruimte voor horeca en commerciële vergaderruimte, het NME en vergaderruimte voor de natuur- en milieuverenigingen.

Het witte gebouw wordt op termijn gesloopt om een centrale, open ruimte te creëren in het stadspark.



Bijlage 2: Tabel uitvoeringsstrategie

Bijlage 2: Tabel uitvoeringsstrategie Gebiedsvisie Kleverlaanzone

4 Ingrepen	Korte termijn – 5 jaar	Midden lang – 10 jaar	Lange termijn – 20 jaar	Wie en hoe?
Ter Spijtsstraat	Vrachtwagenparkeren verplaatsen naar achter de Kennermersporthal en vrijgekomen ruimte in Ter Spijtsstraat herinrichten als groen.			Gemeente Aanleg groen in Ter Spijtsstraat: opbrengst verkopen Kleverlaanzone
	Onderzoek autoluw/autovrij starten met volgende vragen (verkeerscirculatie, parkeren en parkeercapaciteit Ripperda betrekken): <ul style="list-style-type: none"> - 30 km in Ter Spijtsstraat zonder parkeren mogelijk/ haalbaar? - Ter Spijtsstraat autovrij zonder parkeren mogelijk/ haalbaar? (verkeerscirculatie, parkeren en parkeercapaciteit Ripperda betrekken). - 30km in Jan Haringstraat met parkeren mogelijk/ haalbaar? 			Gemeente
		Eventueel uitvoering Ter Spijtsstraat en/of Jan Haringstraat op basis van uitkomsten onderzoek.		Gemeente

4 Ingrepen	Korte termijn – 5 jaar	Midden lang – 10 jaar	Lange termijn – 20 jaar	Wie en hoe?
Oost – West langzaamverkeersroute	Aanleg O-W wandelpad over stadskweekuin en sportcomplex met aansluitingen op begraafpark en de Van Dortstraat. Eventueel aanleg alternatief wandelpad door Schoterveenpolder.			Gemeente Aanleg wandelpad: opbrengst verkopen Kleverlaanzone
			Verbinding met duingebied door oplossing Westelijke Randweg.	Geen
Entrees begraafpark	Noordelijke entree Schoterweg (t.o. Julianapark) weer open maken.			Onderhoud- en beheerplan begraafpark, aanvraag BRIM subsidie 2012
	Nieuwe entree in Ter Spijtsstraat, t.b.v. O-W route en dubbelgebruik horeca als ontmoetingsruimte begraafplaats.			Onderhoud- en beheerplan begraafpark, aanvraag BRIM subsidie 2012, evt. financiële bijdrage door horecaexploitant
	Afspraken maken over openingstijden, toezicht en veiligheid begraafpark.			Gemeente

4 Ingrepen	Korte termijn – 5 jaar	Midden lang – 10 jaar	Lange termijn – 20 jaar	Wie en hoe?
Waternverbinding Ripperda - Delft	Circa 3000m ² (10%) wateraanleg op Stadskweektuin en aansluiten op Ripperdagracht.			Gemeente Aanleg water: Reservering waternverbinding inzetten uit meerjaren-programma 2011-2014 van de afdeling programma's-OGV
	Onderzoek naar de mogelijkheden water Schoterveenpolder op boezempeil te brengen en/of waternverbinding met Stadskweektuin te realiseren.			Gemeente start onderzoek eerste helft 2012
	Rijnland vervangt duikers/ aansluitingen onder de Westelijke Randweg.			Opgenomen in onderhouds-programma Rijnland
		N.a.v. uitkomsten onderzoek waternverbinding stadskweektuin-polder-Delft realiseren.		Realiseren waternverbinding; evt. bijdrage Rijnland en/of IWP, subsidies en bijdrage uit waterfonds Haarlem (indien boezempeil haalbaar)
			Overwegen terugbrengen Spaanse Vaartje / verbinding met Spaarne.	Geen

Keus scenario's	Korte termijn – 5 jaar	Midden lang – 10 jaar	Lange termijn – 20 jaar	Wie en hoe?
stadskweektuin				
Arboretum	Verwijderen asfalt parkeerplaats.			Gemeente Verwijderen asfalt: opbrengst verkopen Kleverlaanzone
	Aanleg arboretum i.c.m. uitgifte kleinschalige tuinen.			Door derden / particulier initiatief / op te richten beheerstichting
Bestaande bomenkweektuin	Afspraak maken met Spaarnelanden over achterlaten bestaande bomen in kweektuin.			Gemeente
Kassen	Tropische kas handhaven			Gemeente/NME
	Helpt overige kassen (circa 1600m ²) slopen. Boekwaarde afwaarderen.			Gemeente Sloop helpt kassen: opbrengst verkopen Kleverlaanzone
	Parkaanleg circa 1600m ² in combinatie wateraanleg.			Door derden, leerlingen land- en tuinbouw-/hoveniers-opleiding, NME en Vriendenstichting, beheerstichting Arboretum, subsidie.

Keus scenario's stadskweektuin	Korte termijn – 5 jaar	Midden lang – 10 jaar	Lange termijn – 20 jaar	Wie en hoe?
	Tijdelijke verhuur overige helft kassen (bijv. groenteteelt horeca, doetuinen, expositie duurzaamheid).			Gemeente Verhuur maatschappelijke invulling is marktconform en minimaal kostendekkend.
			Sloop of vervangen laatste helft kassen na verlopen afschrijftermijn.	initiatiefnemer
Opstellen uitwerkingsplan Stadskweektuin	Bouwkavel horecavoorziening en Vogelhospitaal vastleggen in relatie tot bovenstaande ingrepen.			Gemeente
Witte gebouw	Aanpassen en verduurzamen gebouw en bestaande dienst-woning, verwijderen verbinding met kaatsbaan. Huisvesting van NME/ Duurzaamheidscentrum en vergader- en expositieruimte voor natuurverenigingen. Experiment duurzame woningbouw is niet uitgesloten.			Gemeente/NME/derden
		Gefaseerd uitbouwen duurzaamheidscentrum en kringlopen in gebied.		Gemeente/NME/derden
Nieuwe horeca	Openbare inschrijving, selectie en uitgifte min. 750m ² horeca + terras, commerciële vergaderruimte / ontvangsruimte			Gemeente Gronduitgifte min. 750m ²

<i>Keus scenario's</i>	Korte termijn – 5 jaar	Midden lang – 10 jaar	Lange termijn – 20 jaar	Wie en hoe?
<i>stadskweektuin</i>				
	begraafpark. Duurzame nieuwbouw!!!			horeca + terras is onderdeel opbrengsten Kleverlaanzone.
<i>Vogelhospital</i>	Sloop en nieuwbouw Vogelhospital met een uitbreiding naar circa 1200m ² . Duurzame nieuwbouw!!!			Sloop-, plan- en nieuwbouwkosten door Vogelhospital. Gronduitgifte 1200m ² maatschappelijk is onderdeel opbrengsten Kleverlaanzone.

Resultaten 1^{ste} participatieronde Gebiedsvisie Kleverlaanzone

	Omschrijving Idee	D1	D2	D3	D4	B	G	W	S
1	Titel Idee Een duurzaamheidscentrum in een groene omgeving Het huidige natuur- en milieucentrum Ter Kleef met zijn Stadskweektuin en zijn traditie van goed natuur- en milieuonderwijs is de ideale plek om uit te groeien tot het centrum voor duurzame ontwikkeling in Haarlem. Nu nog zijn het vooral kinderen die genieten van wat Ter Kleef te bieden heeft. Ook volwassenen, en bedrijven, kunnen zich in de toekomst laten informeren over duurzaam wonen, leven en werken. Ter Kleef kan een ontmoetingsplek worden, waar de goede voorbeelden te zien zijn. Klimaat, gezondheid, schoon water en een groene leefomgeving zijn de thema's die in het centrum bij elkaar komen. Ook het gebouw zelf zal duurzaamheid uitstralen. Dit kan door het bouwen van een nieuw klimaatneutraal gebouw of door het huidige kantoorgebouw duurzaam te verbouwen. Bijvoorbeeld door groene daken en gevels en zonnepanelen. In het gebouw moet ruimte zijn voor tentoonstellingen, vergadermogelijkheden voor duurzame organisaties en ruimte voor bedrijven om hun duurzame producten te laten zien.	nee	ja	nee	nee	nee	nee	ja	ja
2	Energiezuinige kaswoningen Wij zijn vijf enthousiaste particulieren, verenigd in het CPD Zuid-Kennemerland die energiezuinige kaswoningen willen bouwen. De kaswoningen vormen een prachtige brug tussen de huidige technische mogelijkheden op het gebied van architectuur, energie en duurzaamheid en de sfeer van de Stadskweektuin.	nee	ja	nee	nee	nee	nee	ja	ja
3	Herstel van de oudste kaatsbaan ter wereld Het huis met het torenje in de voormalige Stadskweektuin is de oudste kaatsbaan ter wereld. Deze overdekte real tennisbaan is rond 1560 gebouwd door Hendrik van Brederode, bondgenoot en goede vriend van Willem van Oranje. De Real Tennis Club Huis ter Kleef strijdt voor herstel van de kaatsbaan in zijn oude glorie. Kaatsen - tegenwoordig beter bekend als 'real tennis' - is de moeder van alle racketporten. Het is een combinatie van tennis, squash en een partij schaat en bestaat al meer dan 500 jaar. Nederland telde tussen 1500 en 1800 minstens honderdvijftig real tennisbanen. Voor meer info kijk op http://www.realtennis.nl	nee	ja	nee	nee	nee	ja	ja	ja
4	Romantische poëzielezingen op de begraafplaats De begraafplaats Kleverlaan is zo'n mooi rustig gebied. Het lijkt me zo stemmig om daar een paar keer per jaar poëziebijeenkomsten te hebben. Bijvoorbeeld verzorgd door George Moorman van de Zingende Zaag of onze staatsdichter Sylvia Hubers.	ja	nee	nee	nee				
5	Wandelpoort, rustig en veilig De mensen die het weten kunnen hier al een mooie wandeling maken. Dit zou verder uitgebouwd kunnen worden met enkele eenvoudige voorzieningen. Het is er namelijk heel mooi. Dat er graven zijn, is in mijn ogen geen enkel bezwaar. Om het veilig te houden en kans op vernielingen te voorkomen, is het wel handig de boel 's avonds laat en 's nachts af te sluiten.	ja	nee	nee	nee				
6	Spelen Kleine kinderen kunnen zich prima vermaken, maar het lijkt met leuk als oudere kinderen ook iets hebben. B.v. ergens bomen klimmen of verstopmogelijkheden, meer avontuurlijk	nee	ja	ja	ja	ja	ja	ja	ja
7	Een openluchttheater Het gebied van de voormalige stadskweektuin met in de zomer kleinschalige theater- en muziekvoorstellingen. Dat lijkt me prachtig in deze groene monumentale omgeving.	nee	ja	nee	nee	ja	ja	ja	ja
8	Van Stadskweektuin naar Vooges & Park Dit mooie park met de burcht ter Cleef, de beesjstuin, de kinderboerderij, het prachtige historische oude gebouw, zijn kassen, gaat een verbindende factor worden tussen de Bomenbuurt, de Kleverparkbuurt en de Cronjébuurt.	nee	ja	nee	nee	nee	ja	ja	ja
9	kinderboerderij + theehuis Om een stadspark te laten werken heeft het een hart nodig. Een plek waar mensen elkaar ontmoeten. Een plek van waaruit initiatieven worden genomen die passen bij de buurt en haar bewoners. Een plek waar je 's avonds naar toe gaat, binnen het bereik van de babyfoon en zonder de auto te hoeven gebruiken. Een plek waar je met je partner ook op een doordeweekse dag een avond uit kunt zijn. Een café-restaurant waar je met vriendinnen koffie kunt drinken, waar je overdag in een groene omgeving op je laptop kunt werken. Een plek waar de kinderen uit de buurt kooklessen kunnen krijgen. Een stadspark in de geest van het Westergasfabrieksterrein in Amsterdam, maar dan in Haarlem. Het is onze ultieme droom om met behoud van het groene, educatieve karakter van de voormalige stadskweektuin, een superzaak naar te zetten: Vooges "Park"! Het witte gebouw dat nu gebruikt wordt voor kantoren willen wij omtoveren tot een schitterend café-restaurant. Wij zijn Rolf Vooges, Mische Vooges-Derksen en Peter de Rooij. Alle drie wonen wij in het Kleverpark en onze kinderen gaan er naar school. Rolf is geboren in de Floresstraat en opgegroeid op het Santpoortterrein. Elf jaar geleden zijn wij restaurant Vooges begonnen in de Utrechtsestraat in Amsterdam, zes jaar geleden gevolgd door een strandpaviljoen, Vooges Strand, in Zandvoort. Beide zaken zijn succesvol. Wij vinden het belangrijk dat het hart in deze locatie op de juiste plek klopt. Het eten moet écht lekker zijn en het service niveau hoog. Geen burthuis maar een goed restaurant in de buurt. Geen buurtkroeg maar een café-restaurant dat je met trots aan je vrienden laat zien. Dit is onze droom en onze visie en we hebben uw steun en stem nodig om deze droom voor dit schitterende deel van Haarlem uit te laten komen. Met uw stem kunnen we onze buurt meer cachet geven en het woongebot verhogen. Wilt u weten wie wij zijn en hoe we invulling willen geven aan deze bijzondere plek? Klik dan op de volgende link. www.vooges.nl	nee	ja	nee	nee				ja
10	Vijf autarkische kaswoningen in de Stadskweektuin zie 2 Geen woningen in de Stadskweektuin, zult u denken. Ik wil groen en geen stenen! Dat willen wij ook. Wij zijn vijf Haarlemmers die samen al een aantal jaren bezig zijn om in eigen beheer een kleinschalig nieuwbouwproject te realiseren. Geen groot project, maar vijf woningen: voor elk lid van onze vereniging (de vereniging Collectief Particulier Opdrachtgeverschap Zuid-Kennemerland) een woning. Wij doen alles zelf. En hebben geen projectontwikkelaar nodig die vette winst opstrijkt en ons achterlaat met een rijtje lelijke eenheidswoningen. Nee, wij willen onze eigen droomwoning realiseren. En hebben die gevonden: de kaswoning. Wat is een kaswoning? In dit concept wordt de woning in een kas gebouwd. Gewoon een professionele tuinbouwkas waar het Westland mee volstaat. Alleen nu worden geen tomaten gekweekt, maar er wordt in gewoond. De kas wordt letterlijk over de woning heen gebouwd. Hierdoor ontstaat een woning die er van buiten uitziet als een kas, en die van binnen uitstekend geïsoleerd is tegen regen, kou en wind. Het uiterlijk sluit prachtig aan bij de monumentale parkachtige omgeving van de Stadskweektuin. De nu liggende sportvelden er heel erg open bij. Als de sportvelden moeten blijven zou ik graag zien dat ze meer gaan passen in de groene buffer. Door het planten van inlânse bomen en struiken rondom zal dit gebied functioneren als onderdeel van de groene scheg langs de Kleverlaan. Ik snap wel dat vanwege de sociale veiligheid, niet alles vol geplant kan worden.	nee	ja	nee	nee	ja	ja	ja	ja
11	Meer groen rond sportvelden	nee	nee	nee	ja				

		D1	D2	D3	D4	B	G	W	S	
12	Titel Idee Groen en toegankelijk voor jong en oud	Omschrijving Idee Een groot groen park met daarin plek voor kinderen om te spelen. Denk aan een enorm houten klimkasteel (om in de sfeer te blijven) waar zowel kleine maar met name ook oudere kinderen naar hartelust kunnen klimmen en klauteren. (De van Dort speeltuin is vlakbij en gericht op de kleinere kinderen). Glijbanen die in een zandbak uitkomen, evt. een speelwiver. Ufkijktoeren. Duurzaam en van natuurlijk materiaal gebouwd, veel groen. Verstoppelken, kronkeelpadjes, bruggetjes, dichte struiken, klimbomen. Doelhof van groen. Hutten. Binnen de muren van dit kasteel is een klein openluchttheater waar soms prachtige voorstellingen te zien zijn. En terwijl je (klein)kinderen spelen een kopje koffie of lunch op het terras. Een plek in dit groene hart om elkaar te ontmoeten en bij te praten met buurtgenoten. Eventueel een sociale werkplek van maken. In een ander gedeelte van het park meer rust; stenen tafels om te schaker/dammen. Kaartje leggen. Kijken naar de mooi aangelegde tuin, sierwiver. Het park moet rollator, rolstoel en kinderwagen vriendelijk zijn. Veel bankjes en picknicktafels. Ook moet er nog steeds plek zijn voor kleine dieren, planten en ik besef dat er hier en daar wat moet worden versieuteld aan de infrastructuur, maar zou het niet leuk zijn als kinderen zich 's zomers op een band of op een waterbedje van de Cronjé tot aan de Randweg konden laten drijven door een kabbelend beekje?	nee	ja	nee	nee	nee	ja	nee	ja
13	Eén doorlopend beekje, van de Cronjé tot aan de Randweg.	Om meer vlinders en bijen te trekken (en ander insecten en daardoor ook weer meer vogels) zou het heel goed zijn hiervoor een plek te reserveren waar de natuur grotendeels zijn gang mag gaan met grote diversiteit aan bloeiende planten, kruiden en oud hout etc. Daarnaast zou een pluiktuin een mooie aanvulling zijn, de liefhebber kan dan tegen een vergoeding in de zomermaanden zijn eigen boekstek plukken.	nee	ja	nee	nee	ja	ja	ja	nee
14	Pluiktuin en vlieder/bijengebied	In deze rustige omgeving zou senioren woningen niet mis staan. Dit bij bus en cronjé	nee	nee	nee	nee	ja	ja	ja	nee
15	Senioren woningen	En deel van de stadskweektuin inrichten als Rosarium zoals in Stanley Park in Vancouver (Canada) onder meer met hagen van rozen op pergula's waar je onder door kunt lopen zie snelkoppeling: http://www.venturenavour.com/image/ros-garden-stanley-park-trellis-with-flowers	nee	ja	nee	nee	ja	nee	ja	nee
16	Rosarium	Een groot speelveld achter Kieverlaan 9 dat door de bewoners van de omliggende wijken gebruikt kan worden om te bbq-en, voetballen, picknicken, beach ballen, etc. Het veld zal een beetje moeten lijken op een echt stadspark zoals het Vondelpark, Westerpark of Oosterpark in Amsterdam. Er zal dan wel goede horeca bij moeten komen om als trekpleister te dienen.	nee	ja	nee	ja	ja	ja	nee	nee
17	Maak van de stadskweektuin een echt stadspark.	De Jan Haringstraat moet omgeleid worden via de 't Hoestraat, parallel langs de Delfiaan naar de rotonde bij de Kieverlaan. Het stuk van de Jan Haringstraat tussen de 't Hoestraat en de Van Dortsstraat komt hierdoor voor verkeer te vervallen. Hierdoor wordt het sportcomplex aan de Delfiaan verbonden met de Schoterpolder. Als dan ook nog de voormalige stadskweektuin verbonden wordt met de Schoterpolder wordt het echt een geheel, een groene long.	nee	nee	nee	nee	nee	nee	nee	nee
18	Verleg de Jan Haringstraat zodat het sportcomplex verbonden wordt met de Schoterpolder.	Haarlem mist plekken waar het groen is en de kinderen kunnen struinen. En Haarlem Noord mist een leuk terras met café-restaurant. Ik pleit daarmee voor een mooie ontmoetingsplek voor alle inwoners van Haarlem Noord. Dus de Stadskweektuinen houden zoals het is, met educatieve activiteiten (bv. vliedertuin, bloemenpluiktuin) en een plek om te wandelen en te struinen door de bosjes. Met een leuk terras waar de buurtbewoner naar toe kan wandelen om wat lekkers te eten en te drinken in het zomerse op een terras in de zomer. Terwijl de kinderen spelen in een leuke, uitdagingde groene speeltuin. Tot slot moet de hele groene zone goed te bereiken zijn, dus goede veilige oversteekplekken inrichten zodat kinderen en ouderen er veilig naar toe kunnen lopen en fietsen. Dit stimuleert tevens het gebruik van de groene zone.	nee	ja	nee	ja	ja	ja	nee	nee
19	Stadskweektuinen: een groene recreatieve zone met een leuk terras	Haarlem mist plekken waar het groen is en de kinderen kunnen struinen. En Haarlem Noord mist een leuk terras met café-restaurant. Ik pleit daarmee voor een mooie ontmoetingsplek voor alle inwoners van Haarlem Noord. Dus de Stadskweektuinen houden zoals het is, met educatieve activiteiten (bv. vliedertuin, bloemenpluiktuin) en een plek om te wandelen en te struinen door de bosjes. Met een leuk terras waar de buurtbewoner naar toe kan wandelen om wat lekkers te eten en te drinken in het zomerse op een terras in de zomer. Terwijl de kinderen spelen in een leuke, uitdagingde groene speeltuin. Tot slot moet de hele groene zone goed te bereiken zijn, dus goede veilige oversteekplekken inrichten zodat kinderen en ouderen er veilig naar toe kunnen lopen en fietsen. Dit stimuleert tevens het gebruik van de groene zone.	nee	ja	nee	ja	ja	ja	nee	nee
20	Groene recreatieve zone met een leuk terras Zie 21	Het kabouterpad en de paden over de ruïne zijn geweldig; ze lopen vlak langs elkaar, en toch lijkt het alsof je midden in de natuur wandelt. Ook de bomen en planten zijn daar schitterend, in alle jaargetijden. Het speeltuintje is precies groot genoeg om Burght ter Cleeff niet voor de voeten te lopen. Ik hoop niet dat het de bedoeling is dit parkje te schrappen. Anders pleit ik ervoor het te behouden.	nee	ja	nee	ja	ja	ja	ja	ja
21	Kabouterpad	De Marmixstraat tussen de Kweektuinstraat en de van Dortsstraat moet een ecoduct worden. Hierdoor gaat het groen van de Schoterpolder door in de voormalige stadskweektuin en wordt het hele gebied één geheel. De schuine zijde aan de kant van de stadskweektuin kan in de winter gebruikt worden om vanaf te sleeten en als 'tribune' in de zomer. Op het museumplein in Amsterdam zitten ook altijd een hele hoop mensen op de schuine zijde van het plein aan de kant van de Van Baerlestraat. Dit geeft een hele goede sfeer. Mijn idee sluit goed aan bij het idee om van de voormalige stadskweektuin een echt stadspark te maken. Dit plan heeft mijn stem.	nee	nee	nee	nee	nee	nee	nee	nee
22	Verbind de voormalige stadskweektuin met de Schoterpolder door middel van een ecoduct.	Een "lint" rond het gehele gebied (hardloop route).	nee	nee	nee	nee	nee	nee	nee	nee
23	Een "lint" rond het gehele gebied (hardloop route).	Het huidige educatief centrum Natuur- en Milieucentrum Ter Kleef omvormen tot multifunctionele ruimte. Ik moet denken aan het "Posthuis" te Zaanenpark dat succesvol is in de verhuur voor feestjes en (kinder)partijtjes. Dat wordt dan een van de functies.	nee	ja	nee	ja	ja	ja	ja	ja
24	Multifunctionele ruimte Ter Kleef	Het sportveld wordt intensiever en met veel plezier gebruikt. Ik zou graag meer groen zien aan de rand van het veld; denk aan speels geplante hegges die je uit de wind houden na een potje voetbal of waar je lekker beschut kan picknicken op een zomerdag. Een paar stevige houten banken zonder leuning aan de rand van het veld. Een paar klimbomen. De grootte van het veld mag hierbij niet in het geding komen, dat is immers de kracht van dit veld. Een grotere ingang, meerdere ingangen. Op drukke dagen (denk aan 30 april) is het onveilig om met zoveel mensen door een draaiportje te moeten. Bovendien wordt er nu regelmatig over het hek geklommen om toegang tot het veld te krijgen omdat er slechts 1 ingang is. Parkeerplaatsen maken in de Jan Haringstraat. Op drukke dagen staan auto's half op de het voetpad geparkeerd wat het onveilig en lastig maakt voor wandelaars en fietsers. Een aantal fietsrekken plaatsen op een gedeelte van de groenstrook aan de Delflaanzijde. Alvalbakken plaatsen. Kortom; het veld in groente zo laten, toegankelijker en meer groen; wat meer beschutting. Parkeerplek voor auto en fiets en zorgen dat afval netjes kan worden om op hard te lopen, te wandelen en te fietsen. Geef het gebied aan de buitenkant gelijk een open uitstraling en het maakt het goed toegankelijk. De totale lengte wordt ongeveer 3 kilometer.	nee	ja	nee	ja	ja	ja	ja	ja
25	Groener, vriendelijker en veiliger	Mijn idee is bedoeld: Om je kinderen te laten zien dat chips en friet écht van hetzelfde plantje komen... Om scholieren een plek te geven om het plezier van tuinieren te beleven... Om buurtbewoners te belonen met de lekkerste groenten voor hun bijdrage in de vorm van zweedruppetjes... Om iedereen te laten zien hoe je duurzaam voedsel kunt produceren... Om een bouw-leerproject voor jongeren te realiseren... Om een energie-neutrale ruimte te bouwen die gebruikt kan worden voor allerlei bijeenkomsten... Eerlijk gezegd: het is niet mijn idee... zie www.landjevandeboer.nl	nee	ja	nee	nee	nee	nee	nee	nee
26	Landje van de Boer 2	Een groen geheel met een gezellig kindvriendelijk geheel met speeltuin, klauter- en klimmogelijkheden een "buthuis" waar verschillende cursussen en activiteiten te volgen zijn gericht op bewegen en leren en een restaurant/café waar je als ouders met je kind kan eten vanaf de jongst mogelijke leeftijd. Zo kunnen jonge gezinnen en jonge leden van gezinnen zich een heerlijk dagdeetje verdienen.	nee	ja	nee	nee	nee	nee	nee	nee
27	Familie/Stadspark		nee	ja	nee	ja	ja	ja	ja	ja

Titel Idee	D1	D2	D3	D4	B	G	W	S
28 Wind voor de schoterveense Molen !!!	nee	nee	ja	nee				
29 Speel-doe en themapark	nee	ja	nee	nee	nee	nee	ja	nee
30 Het Glazen Huis	nee	ja	nee	nee	nee	ja	ja	ja
31 recreatiepark en skatepark	nee	ja	nee	nee	nee	ja	nee	nee
32 stadspark met eet/drink gelegenheid!	nee	ja	nee	nee	ja	ja	nee	nee
33 Stadspark	nee	ja	nee	nee	ja	ja	nee	nee
34 Doepark	nee	ja	nee	nee	nee	nee	ja	nee
35 Lief, Zoet en Hartig!	nee	ja	nee	nee	nee	ja	nee	ja
36 Groot stadspark met open en ultrnodigend karakter	ja	ja	ja	ja	ja	ja	nee	nee
37 Innovatieve sociale stadslandbouw	ja	ja	ja	ja	nee	ja	nee	ja
38 Lunch- en pannenkoekenrestaurant Lekker Anders	nee	ja	nee	nee	nee	ja	ja	ja
39 Van Stadskwekruit naar Creatief Park	nee	ja	nee	nee	ja	ja	nee	ja
40 open sport koepel	nee	nee	nee	nee				

Omschrijving Idee

Betere windvang (biotoop) voor de Molens van de Schoterveenpolder. De ontwerpers van de Gemeente zouden meer moeten overleggen met de Molens stichting (SMZX) die de molens beheerd. Want nu er weer bomen gekapt worden (zijn gekapt) aan de westkant van de molens wordt we niet in het overleg betrokken. Zodat er nu lillaanse populieren geplant worden bij de jissbaan. Die worden niet zo groot als de kappen bomen dunner. Daar schiet de molen niets mee op. Wij hopen dat de Gemeente als er weer plannen zijn om in een straat van 200 m. om de molens bomen te vervangen de molens stichting van af het begin mee kan overleggen wat voor bomen er terug komen.

Een natuur-educatief doepark met theetuin, natuur-educatief centrum, jeugdruimte, voorbeeldtuinen, vindertuin etc. Ik was afgelopen jaar op bezoek in Doepark Nooterhof in Zwolle. Dit park is in samenwerking met omwonenden ingericht. Erg leuk en leerzaam. Kan bovendien volledig financieel zelfstandig werken. Meer info: www.doeparknooterhof.nl

␄Het Glazen Huis␅. Kindvriendelijke horecaNieuwe bestemming voor de kas in de Stadskwekruit in Haarlem␅ en Robin JochimsAls bewoners van de Ripparda hebben wij grote affiniteit met onze directe leefomgeving. Bovendien zien wij als creatieve ondernemers, maar ook als ouders grote kansen voor de opwaardering van Haarlem Noord als aantrekkelijke woonomgeving.De oorsprong van het idee het ´Glazen Huis´ is gelegen in onze eigen ervaring met het tekort aan kindvriendelijke horecagelegenheden in onze buurt. Bovendien hebben wij een passie voor het geven van nieuwe bestemming aan bestaande gebouwen, die authentiek zijn en geïntegreerd in hun omgeving. Bewaar dat wat goed is en geef er een nieuwe bestemming aan! Daarom zijn wij sinds twee jaar plannen aan het maken en in gesprek met de gemeente Haarlem over een nieuwe invulling van de Stadskwekruit in het algemeen, en de horeca-invulling van de kas in het bijzonder.De huidige situatie in de Stadskwekruit in de buurten rondom de Stadskwekruit wonen veel jongere stellen met kinderen. De Stadskwekruit in het idee van park sprak mij wel aan met speelfruimte van kinderen.Alleen vind ik het jammer dat er alleen gedacht wordt aan gezinnen met jonge kinderen. Er zijn genoeg kinderen in de buurt tussen de 10 en 16 die ook zich graag willen vermaken buiten.Ik dacht zelf aan een park met een vijver waar eendjes gevoerd kunnen worden, een speeldeelte voor jongere kinderen, een gedeelte waar gepicknickt kan worden met eventueel een kleine cafetaria voor een kop koffie ofijs. Naast deze gezinsrecreatie moet er een deel zijn iets oudere jongere zich ook kunnen vermaken. Ik weet uit eigen ervaring dat er heel veel jongens in de buurt zijn die skateboarden. Ik weet dat daar gelegenheid voor is in het Zaanenpark, maar deze is heel beperkt in mogelijkheden en klein voor de vele skateboarders, door een extra skategelegenheid is er meer verspreiding mogelijk voor deze jongere en ook leuk voor ouders die meerdere kinderen hebben in verschillende leeftijden. De ene kan in de speeltuin, de ander op de skatebaan en ouders kunnen ook genieten en toch gezamenlijk uit zijn.

Het gebied van de stadskwekruit omvormen tot een wandelpark zoals Noordersportpark of Vondelpark in Amsterdam

Dit idee heb ik overgenomen vanuit Zwolle; doepark Nooterhof␁Earthship in het hart van het park staat het Earthship, het toonbeeld van duurzaam bouwen. Initiatiefnemer is SWZ, die ter ere van hun 100 jarig bestaan samen met Landstede en veel vrijwilligers het Earthship van de grond af aan opbouwde. Ecoarchitect Michael Reynolds maakte in zijn ontwerp zoveel mogelijk gebruik van natuurlijke en gebruikte materialen. Ruim 1000 autobanden, 6000 conservenblikjes en 7000 flessen vormen de bouwstenen voor dit bijzondere klimaatneutrale gebouw.EducatiefHet park heeft een educatief karakter. Bezoekers komen door de verschillende activiteiten in het park in aanraking met natuur, milieu en duurzaamheid. In de aangelegde vriendelijke voorbeeld, groeit de wilg, een belangrijk product in de Nederlandse waterbouw. Naast de bijenstal is een vlinder- en bijentuin met een neetrakroeg gestuurd. Bezoekers kunnen door het noteren en opsturen van waarnemingen van vlinders een bijdrage leveren aan klimaatonderzoek.Voor vleermuis is een kelder gerealiseerd op een eilandje in de Zandwatering. De Zandwatering is aangelegd met Ben jil lief, maar ook zoet & hartig␄Pannenkoek Restaurant Lief, Zoet & Hartig ␄ in de Stadskwekruit van Haarlem.Een idee, naar maatschappelijk verantwoord ondernemen! Een idee, waarbij de huidige bouw wordt gehandhaafd, maar een natuurrijke en een passend uiterlijk zal krijgen wat past in de omgeving van de Kieverlaanzone.Een idee, waarbij rekening wordt gehouden met het behoud van het groen en de natuur.Een idee, waarbij de huidige kas zal blijven bestaan om zo aan het verbouwen van eigen producten, zoals groente en fruit te kunnen voldoen.Een idee, waarbij eten en natuur samen komen.Een kleinschalig pannenkoek restaurant met eerlijke, ecologische- en biologische producten. (Fairtrade) Een restaurant, die producten gaat gebruiken van ondernemers uit Haarlem en omstreken. (mee van molen, appels van Olmenhorst, boter & melk van de boer etc) Een restaurant met een pure, duurzame, duurzame inrichting (hout, beton, katoen & linnen etc) Een restaurant met een heerlijke, eerlijke, maar degelijke kaart voor groot & klein. (zoet, pannenkoeken, hartig o.a.

Ik pleit voor een integrale aanpak van de Kieverlaan zone (zie plaatjes). Een groot aangesloten stadspark is wat Haarlem Noord nodig heeft. De bijgevoegde vergelijking met het Vondelpark, Oosterpark (Amsterdam) en Zuiderpark (Den Haag) laat duidelijk zien dat de oude stadskwekruit onvoldoende groot is om een wandelpark te realiseren.Mijn idee is om de kwekruit samen met het begraafpark en de Schoterveenpolder om te vormen in een fantastisch park midden in onze stad. Dit geeft een goede aansluiting op de nieuwe parkeergarage bij de Ripparda en een uitstekende aansluiting op het Cronjé winkelcentrum. Door horeca en een kinderboerderij aan de oostkant aan te leggen, gaat hier een uitnodigende werking vanuit naar het winkelcentrum. Daarnaast biedt het een prettige wandelroute vanuit de parkeergarage.Aan de westzijde biedt een grote speelplaats een goede combinatie met de reeds bestaande sport- en recreatievelden. De Schoterveenpolder zou ik zijn open karakter willen laten behouden, wat de gelegenheid voor picknicken, BBQ of een balletje trappen en ruimte laat voor de molen. Belangrijk onderdeel is een Eigenlijk zouden de vier gebieden op elkaar aan moeten sluiten. Te beginnen met de voormalig stadskwekruit. Het zou interessant zijn om hier een duurzaam gebouwde kas neer te zetten met daarbij een lunchcafé en zonnig terras. Hier heb je dan uitzicht op de moestuin en de fruitbomen en struiken waarvan je met pikabonnetten, je vruchten plukt na je kopje koffie met appeltaak (met appels van eigen bomen, want ook het lunchcafé maakt gerechten met eigen gekweekte producten). De melk in de koffie is geleverd door de koeien in het naastgelegen weiland, waar inmiddels ook kippen lopen en een paar schapen. Je kan hier van dichtbij bekijken hoe het melken en kaasmaken gaat. Een innovatieve vorm van sociale stadslandbouw. Door de week kunnen kinderen hier van alles leren over waar eten vandaan komt en helpen met wieden, oogsten en misschien eens uitrusten op de begraafplaats waar mooie bankjes staan, waar een aantal bloemenplantsoenen zijn aangelegd. Of wellicht heb je aan de andere kant van het gebied eerst gesport. Bijvoorbeeld hardgelopen in Lekker Anders is een leer-werkproject voor mensen met een verstandelijke beperking. Dit project moet uiteindelijk leiden tot de opening van een lunch- en pannenkoekenrestaurant. De stadskwekruit lijkt hiervoor een perfecte lokatie. Lekker Anders wordt dan dé ontmoetingsplek voor jong en oud, met en zonder handicap, waar je kunt eten en drinken of zo maar een praatje kunt komen maken.Geen sterrenrestaurant, maar een laagdrempelige gelegenheid, waar iedereen zich thuis zal voelen.Een sociaal-maatschappelijke onderneming op één van de mooiste plekken van Haarlem, een utopie? Stem op Lekker Anders(voor meer informatie, zie: www.lekkeranders.nl)

Hierin staat de relatie tussen cultuur en natuur centraal. Het park wordt zowel groen wandelgebied als expositiegebied voor beeldende kunst van professionele kunstenaars en amateurs. Buiten kunnen beelden geplaatst worden. In het gebouw kunnen werken geëxposeerd worden die niet buiten kunnen (schilderijen, grafisch werk, foto's). De kunst die hier wordt tentoongesteld zou als kernthema "natuur" kunnen dragen. Rondleidingen kunnen hier een toelichting zijn op de kunst en de natuur. Het KunstPark kan opgenomen worden in de Kunstlijn.Naast de expositiefunctie kan er een educatieve functie gecreëerd worden. In samenwerking met scholen kunnen kinderen hier onder begeleiding hun creativiteit leren vormgeven en hun creaties tentoonstellen. Dit sluit mooi aan op het naastgelegen gebied waar kinderen leren tuinieren in de schooltuinen. Het huidige dierenparkje kan behouden blijven evenals de bestaande tuinen, de kindvriendelijke bewegwijzering en activiteiten. Het vogelhospitaal blijft, hieraan kan een educatieve functie worden toegevoegd.De kas kan als een bescheiden horecagelegenheid met koffie/thee/fris en een open glazen sport koepel met daaraan vast een watersysteem. een soort systeem dat de regen uit de lucht opvangt en verwerkt wordt in de randen van de koepel waar een soort raamtuin kan ontstaan. Tevens kan deze officiële BS␁01 uit Britannië worden gebruikt om de bomen, planten en struiken aan de van dordt-straat te voorzien van water ondergronds. Binnen de sportkoepel zal ik dat het veld blijft bestaan zoals ze is. deze ideeën heb ik opgedaan n.a.v. de aviva stadion in Ierland en windowfarms, windowfarms.org

	Titel Idee	D1	D2	D3	D4	B	G	W	S
41	overdekte speelplaats in de kassen met daaromheen horeca, sport en ontspanning	nee	nee	nee	nee				
42	Kasteel restaureren en een restaurant met terras aan een waterpartij	nee	ja	nee	nee	ja	ja	ja	ja
43	Groen	ja	ja	ja	ja	ja	ja	ja	ja
44	HAARLEM LEEFT - HAARLEM BEWEEGT - HAARLEM ZWEMT!	nee	nee	nee	nee				
45	Behoud de Molen!	nee	nee	ja	nee				
46	Biologische landbouw/moestuinen en biologisch eetcafé	nee	ja	nee	nee	nee	nee	nee	ja
47	Natuurspeelplek in Kleverstadspark	nee	ja	nee	nee	ja	ja	ja	nee
48	Toegankelijk maken van het stadspark met riddersporen	ja	ja	ja	ja	ja	ja	ja	ja
49	Leve de Tuinen!	nee	ja	ja	nee	ja	ja	ja	ja
50	Het vogel hospitaal	nee	ja	nee	nee				
51	Weiland blijft weiland met molen.	nee	nee	ja	nee	ja	ja	ja	ja
52	Twitertuin	nee	ja	nee	nee	nee	ja	nee	ja
53	Speeltuin Burcht ter Cleeff behouden	nee	nee	ja	nee	nee			

U heeft een vrije dag en het is regenachtig, grauwe, guur en koud. Wat zijn de opties in Haarlem? Legio uiteraard, maar met jonge kinderen kunt u ze nagenoeg allemaal afstrepren als je een ander of jezelf niet een onnodig zware dag wilt bezorgen omdat je zonodig de deur uit wilt. Haarlem heeft overdekte speelgelegenheden terwijl er lijkt mij wel heel veel vraag naar is. Ik denk dan aan bijvoorbeeld FunFun in Amsterdam als voorbeeld. Dit zou perfect in de oude kassen kunnen, licht, industrieel, ruim en misschien ook wel goedkoop. Om het net anders te maken dan standaard zou een mooie plein voor deze kassen met verschillende gelegenheden ideaal zijn: voor de kleinste kinderen de bekende ballenbak en speelkooien met glijbanen. Heb je iets oudere kinderen dan kan je koffie drinken met een drankje terwijl je kinderen lekker in het bos achter de kassen ravotten of in de kas in de slingers hangen, voetballen in de kooi, spelen op de glijbaan. Je kan gezond snacken met je kinderen in de broodjeshoek waar je zelf je broodje kan samenstellen en je sapje kan persen. Je kan vroeg avondeten in het restaurantje waar je eenvoudig, maar verantwoorde maaltijden in de geschiedenis van Haarlem heeft het oude kasteel Huis Ter Kleef een cruciale rol gespeeld. De resten van het kasteel liggen nu verstoort in het groen. Van uit dit kasteel voerde Don Frederik, zoon van de IJzeren hertog Alva, vanaf 3 december 1572 het commando over de Spaanse troepen die in de tachtigjarige oorlog Haarlem belegerden. Na de inname van Haarlem, werd het kasteel vernietigd door de Spanjaarden; Willem van Oranje zou het eens tegen hen kunnen gebruiken. Hoe fantastisch zou het zijn als dit stukje geschiedenis in ere zou worden hersteld als leer-/werkgelegheidsproject en met Europese subsidie? In Frankrijk worden dit soort projecten omarmd. Vakmanschap wordt daar geleerd in een anderssoortige Tour de France. Een kasteel in oude glorie hersteld, iets prominents voor Haarlem Noord-Schoten, toeristische mogelijkheden en een bijdrage aan een rendabele Cronje parkeer garage! Dan aan de andere kant een mooi restaurant (het huidige woonhuis naast de Kaatsbaan) met natuurlijk ook pannenkoeken op de terras aan een mooie waterpartij met, wie weet zelfs een fontein. Zo wordt de voormalige Stadsweektuin nog Groen laten en geen extra gebouwen of verharding op onze groene long zijnde "de Klevaaraanzone".

Als ouders van 2 kinderen merken wij dat Haarlem weinig mogelijkheden heeft om te zwemmen (in andere steden). Om recreatief te kunnen zwemmen moet je of naar IJmuiden, Heemstede of Rieling Boerhave. De Planeet is geen recreatief bad voor kinderen/ gezinnen. Voorstel om een zwembad te bouwen aan de rand van het veld. Het veld wordt wel gebruikt maar altijd maar een heel klein stuk (behalve op Koningsdag). Ons inziens zou er een mooie sportieve combinatie ontstaan door: het zwembad te plaatsen langs de randweg zodat de IJbaan, de sporthallen en het zwembad een goede 3-eenheid vormen. De bereikbaarheid is daar ook het beste. Het hoeft geen groot zwembad te zijn, de focus ligt op recreatie. Het ligt ook veel dichtier in de buurt bij flink wat scholen wat mogelijk veel schoolwemproblemen zou kunnen oplossen. Voor stijl zouden wij zijn voor een nieuwe versie van een ouderwets zwembad - zie Het Zuiderbad, Amsterdam. Dit past het beste qua externe en interne architectuur bij de stijl van Haarlem Noord.

De Schoterse Molen is een natuurmonument en een stukje cultuurhistorie. Er zijn nog maar heel weinig molens in Haarlem. Het lijkt misschien vanzelfsprekend dat de molen blijft, maar dat gaat niet vanzelf. Een molen moet kunnen draaien, anders gaat ie onherroepelijk verloren. We mogen blij zijn dat hier een vrijwillige molenaarster, de Schoterveense Molen onderhoudt en ... draaiende houdt. Als we de molen willen behouden, moet ie wind kunnen vangen. Dat vraagt van het direct aangrenzende gebied misschien wat "offers": Bv. geen hoge bomen. Ik heb hier zelf te weinig verstand van. Dat wil ik aan de molenereniging overlaten, want die weet uit welke hoek de wind waait. Dit voorstel ligt dicht bij de vraag om wind voor de molen (van Co Beneker), maar ik vraag mij af of we voldoende beseffen dat de molen kwetsbaar is. Zodoende heb ik toch maar dit "idee" toegevoegd.

Naar een geweldige voorbeeld uit Dordrecht (Villa Augustus, zie <http://www.villa-augustus.nl/new/slideshow-markt.html>): een mooi groen terrein voor moestuin en landbouw waarvan de oogst naar seizoenen gebruikt wordt in een biologisch eetcafé op hetzelfde terrein. Open vanaf de koffie 's middag tot in de avond met een kleine dinmer kaart. Ook voor alleen een drankje met terras want er zijn in de buurt te weinig mooie horeca gelegenheden op loopafstand. Eventueel met pensioen/hotie!

Wilde landjes, waar je hutten kan bouwen en in bomen kan klimmen. Een plek waar kinderen hun eigen avonturen kunnen maken en de seizoenen kunnen beleven via waterpeil, klimbomen/forentjes, hutten, hangbruggen en kronkelbaadjes. Een plek waar kinderen mogen vissen, waar hengels en bootjes gemaakt worden. Waarom juist hier in de voormalige Stadsweektuinen? Uit eerder onderzoek (o.a. Groenstructuurvisie 2010) is gebleken dat er in bepaalde wijken van Haarlem veel te weinig speelruimte en natuur voor kinderen is. Zo ook in Haarlem Noord. Uitslagen van laatste stadsenquête's bevestigen dit. Allerlei moderne kwalen (ADHD, Obesitas, depressie) worden toegeschreven aan een gebrek aan natuurbeleving. Kinderen die nog maar heel weinig buiten spelen, lopen een achterstand op in hun intellectuele en emotionele ontwikkeling, in hun sociale omgang, en niet te vergeten in hun fysieke ontwikkeling. De natuur buiten de stad zien de meeste kinderen uitsluitend met hun ouders. Daarom pleiten we voor deze natuurspeelplek in de directe woonomgeving. Het belang van het behoud van deze groene zone in Het Klever-stadspark zal met name door de buurtbewoners worden gebruikt en dus ook zoveel mogelijk toegankelijk moeten worden gemaakt vanuit de aangrenzende wijken. Wij denken aan veilige oversteekplekken, ook voor kinderen die er zonder ouders heen willen. De meest veilige routes richting het nieuwe Klever-stadspark willen wij aangeven middels Riddersporen herkenbaar door een groen lint van geschakelde plantenbakken, tegels en speciale oversteekplaatsen. Natuurbeleving kan al op de stoep. We pleiten voor duidelijk herkenbare Riddersporen vanuit Speeltuin Burcht ter Cleeff (van Dortstraat) en de basisscholen ter Cleeff (Santpoortplein) en de Ark (Velsersstraat) en vanuit het nieuwe Ripparda wooncomplex. De routes lopen als groene aders door de wijk en verbinden op een veilige manier de verschillende groene eilanden, de school en woonplek met elkaar... Momenteel zijn de Marmixstraat en de Kleverlaan struikelblokken, en met name het kruispunt Kleverlaan/Velsersstraat/Marmixstraat. Onze plannen vallen prima te combineren met plannen voor horeca en ander vertier in de voormalige Stadsweektuinen en herprofilering van de Speeltuin, schooltuintjes en doe-tuintjes worden al jaren enthousiast gebruikt. Het zijn Levende Tuinen. Laten we dat zo houden, dus Leve de Tuinen. Ik kom hiermee, omdat er niets over wordt gezegd. Omdat we ervan uitgaan dat ze toch wel blijven? Laten we dan ook kenbaar maken dat we ze willen behouden. Misschien dat er hier en daar wat aan geknutseld kan worden of juist weggehaald. Laat het maar weten onder reacties.

Mijn idee is dat het vogelhospitaal eens eindelijk fatsoenlijke ruimte krijgt nieuw dus al die oude troep weg. En dat mensen er donateur van kunnen worden.

Het weiland zoals het nu is zo laten. Heerlijk die grazende koeten midden in je wijk, molen op de achtergrond. Niks aan doen en ZEKER niet bebouwen.

De Twitertuin in het kort: voor de Web 2.0-generatie / rustig hoekje in het park / gratis WiFi / aangepast meubilair / bord met uitleg. Hoe krijg je de internegeneratie zover dat ze haar zolderkamer of thuiswerplek inruilt voor het groen van de Kleverparkzone? Misschien wel door een klein gedeelte van het park in te richten voor lokale Twitteraars en andere Web 2.0-buurtgenoten. In deze zogenaamde Twitertuin is gratis WiFi aanwezig en staan bankjes waar je rustig kunt Twitteren, Facebooken, MSN-en of bijvoorbeeld gamen. Bij de ingangen van de Twitertuin worden borden geplaatst met de volgende tekst: Twitteren over dit park? Gebruik de officiële hashtag: #twitertuinZo kunnen bezoekers ook op Twitter zaken met elkaar delen over en vanuit het park of doorgeven dat zij overlast ervaren. Uiteraard lezen de parkbeheerders mee. Ter aankleding van de Twitertuin kun je denken aan Twitter-hekjes, zoiets dus: ##### of bankjes met een @-leuning. Helemaal in Twitter-stijl kortom. Uiteraard krijgt de Twitertuin een eigen internetste en/of Twitter-account, waar meer te lezen is over het doel van de tuin en welke voor de groene zone van het Kleverpark stel ik voor de Speeltuin Burcht ter Cleeff en de natuurspeelplaats 'Kleverwoud' te behouden zoals deze nu is. Hier maken dagelijks veel kinderen met hun ouders en grootouders met heel veel plezier gebruik van.

		D1	D2	D3	D4	B	G	W	S	
54	Titel Idee Maak het Kasteel weer Zichtbaar!	Omschrijving Idee Eeuwenlang was het Huis ter Kleef een belangrijk herkenningpunt ten noorden van de stad Haarlem. Het werd in de 13e eeuw gebouwd en kende vele roemruchte bewoners. Wat te denken van Willem de Bastard, gravin Margaretha van Kleef en Walraven van Brederode? Het kasteel werd in die eeuwen steeds uitgebreid tot het in de 80-jarige oorlog door de Spaanse hertog van Alva in 1573 werd opgeblazen. Ook in de eeuwen erna bleven de ruïnes van de imposante torens het beeld van Haarlem Noord bepalen. Bij huis Ter Kleef zijn in de jaren 70 en in de jaren 90 opgravingen gedaan. Die opgravingen zijn echter niet zichtbaar gemaakt voor het publiek. Momenteel is er slechts bedroevend weinig te zien van het kasteel en er is al helemaal geen informatie over. Dit plan omvat de volgende punten: Verdere opgravingen van het kasteel, de voorhof en slotgracht. Het zou mooi zijn als leerlingen van alle scholen in de omgeving bij deze opgravingen kunnen helpen. Voor bewoners en bezoekers kunnen er publieksmiddagen worden georganiseerd. Het zichtbaar maken van het kasteel in het stadspark door middel van opgegraven delen en De naam van dit deelgebied is enigszins misleidend alsof hier een sportcomplex is of komt. Mijn idee is om het huidige gebruik zoals omschreven bij de gebiedsbeschrijving te behouden en waar mogelijk te versterken. Het toevoegen van bebouwing zou echt voorkomen moeten worden. Dit deel van de Kievelaanzone is het begin van de groene lang diep Haarlem Noord ingaat.	nee	ja	nee	nee	ja	ja	ja	ja
55	Behoud van het gebied sportcomplex De Delftlaan		nee	nee	ja					
56	Haarlemmer Kweektuin	Dit plan voor de Kweektuin is een hommage aan de oorspronkelijke stadskweekfunctie enerzijds, en een gebied waar ontspannende en educatieve functies en goede ideeën samsmelten tot een bijzonder, rustgevend stadspark voor jong en oud anderzijds: een groene oase van verleden en toekomst op één plek.	nee	nee	nee	ja	ja	ja	nee	
57	Jeugdthunk met trapveldje/basketbalveld	De belangrijkste basis van dit plan is een prachtige bomenroute rondom het kweekterrein, waarin op verschillende wijze alle bomensoorten worden gepresenteerd die in 100 jaar Kweektuin voor Haarlem zijn gekweekt! Dit is een blijvende herinnering aan de oorspronkelijke kweekfunctie, waar het prettig wandelen is. Een mooie, groene, recreatieve en educatieve herstart voor het gehele gebied! Hierbinnen integreert dit plan allerlei ingebracht ideeën tot een prachtig en compleet stadspark.	nee	nee	ja					
58	Herdenkingsruimte, ontmoetingsplaats voor of na de begrafenis bij de Stadskweektuin	Natuurlijk moet de vernieuwde ‘Haarlemmer Kweektuin’ een schakel blijven in de z.g. ‘groene vinger’ vanuit ‘duingebied tot de begraafplaats. En natuurlijk is de Kweektuin ook onmisbaar als park en groenvoorziening tussen ‘Bolwerk en het Schoterbos. Om dit alles echter beter te laten functioneren takt de nieuwe in Haarlem Noord en in het bijzonder de Kievelarparkbuurt is voldoende te vinden voor kinderen. Peuters, kleuters en kinderen t/m basisschoolleeftijd. Voor onze jeugd vanaf 11/12 is er weinig te beleven. Tenzij je misschien van skateboarden houdt. Een trapveldje (soort Cruiffcourt) of een basketbalveldje mét faciliteiten voor jongeren zou een aanvulling zijn.	nee	nee	ja					
59	Uitbreiding vogelhospitaal, egelopvang en dierenasiel	Het zou een mooie combinatie zijn om voorafgaand en/of na afloop van een begrafenis een plek te hebben waar de familie/gasten elkaar kunnen ontmoeten. Met hapje en drankje. Een sfeervolle zaal bij de Stadskweektuin. Wellicht kan Vooges daarin voorzien.	nee	ja	nee	ja	ja	ja	ja	
60	Geef natuur en historie de ruimte.	Het lijkt mij goed als het Vogelhospitaal gerenoveerd en uitgebreid zou worden. Misschien is er ook plaats voor een egelopvang en een dierenasiel, want een stad als Haarlem hoort toch over een eigen dierenopvang te beschikken? Dit ontlast ook de andere -overvolle- dierenasiels in de regio (Zandvoort en IJmuiden).	nee	ja	nee	ja	ja	ja	ja	
61	Ruimte voor de Archeologische Werkgroep Haarlem	De Stadskweektuinen moeten groen blijven. Ik pleit daarom voor een goede definitieve huisvesting voor het Vogelhospitaal. Aangevuld met een bezoekerscentrum. Geef ruimte aan de speel- en ontdekplekken in het groen. Herstel de unieke Kaatsbaan Haarlem' en lees welke unieke kans er hier ligt). Sloop de kantoorgebouwen en realiseer een eenvoudig horecafunctie zoals het initiatief van Leo Pel: Lekker Anders.	nee	ja	nee	ja	ja	nee	ja	
62	Niet alles hoeft anders..	De Archeologische Werkgroep Haarlem heeft in de jaren 90 de opgraving van Huis ter Kleef gedaan. Ik heb gehoord dat deze werkgroep nu noodgedwongen buiten Haarlem is gehuisvest!!! Zou 'n werkruimte voor deze groep 'n mooie aanvulling kunnen zijn op het eventueel op te richten Milieu Educatief Centrum? Lijkt me heel leuk en leerzaam.	nee	nee	nee					
63	Wijknaartuintuin het Groene Hart	De Kievelaan zou ik lekker laten zoals het is. Je kunt alles doen op het veld. En elk jaar maken veel mensen hier gebruik van. Niks meer aan doen dus. Wel zijn er verbeteringen mogelijk op organisatorisch niveau. Zoals de zoi eik jaar na de Koninginnedagmarkt. En het organiseren van picknick met live muziek ofzo. Gezelligheid en buitencultuur in het Kievelerpark, in de muziekstad Haarlem met zoveel jong talent. Overigens zou het gebied van de Stadskweektuin hiervoor ook geschikt zijn..	nee	nee	ja					
		Beste Haarlemmers	nee	ja	nee	nee	nee	nee	ja	
		Mogen we ons even aan u voorstellen?								
		We zijn EcoSol, een maatschappelijke onderneming uit Haarlem.								
		In 1987 heeft EcoSol een wijknaartuintuin in Schalkwijk aangelegd. In de Europawijk werd de woonomgeving niet langer als plezierig ervaren. Door veel hoogbouw had de wijk geen allure en als gevolg van bezuinigingen waren de rozenperken verdwenen. Daarvoor in de plaats werden grasvelden aangelegd, die elke week werden kaalgeschoren. Men voelde zich niet langer verantwoordelijk voor wat er in de wijk gebeurde. Toen de wijknaartuintuin klaar was veranderde er veel. Wie later in 1992 door de wijknaartuintuin “Het Groene Hart” liep, zag in de wijk geen vernieling en rommel meer. Bewoners, die bij de wijknaartuintuin werden betrokken, pasten goed op hun eigen tuin. Scholen maakten veel gebruik van educatieve functies en elk jaar was er een gezellige groene markt in de wijk. Later kwam er nieuwbouw op de plaats van de tuin.								
64	Restauratie van de oudste kaatsbaan ter wereld	De kennis en ervaring, die is opgedaan met het aanleggen van de wijknaartuintuin willen nu ook weer graag gebruiken voor de Kievelaanzone.	nee	ja	nee	ja	ja	ja	ja	
65	Haarlem educatief	De Kaatsbaan in de voormalige Stadskweektuin is de oudste overdekte tennisbaan ter wereld! Het “gebouw met het torentje” bij Huis ter Kleef is rond 1560 gebouwd door Hendrik van Brederode, een bondgenoot en goede vriend van Willem van Oranje. De Real Tennis Club Huis ter Kleef, opgericht in 2001, wil de kaatsbaan in zijn oude glorie herstellen. Internationaal beter bekend als ‘Real tennis’, is de moeder van alle racketsporten. Het is een combinatie van tennis, squash en een partij schaak en bestaat al meer dan 500 jaar. Nederland telde tussen 1500 en 1800 minstens honderdvijftig real tennisbanen - niet één is er meer over. Real tennis wordt wereldwijd beoefend door ca. zesduizend spelers - er zijn ongeveer 45 clubs in Engeland, de U.S.A., Australië en Frankrijk. De Real Tennis Club Huis ter Kleef heeft, samen met de Stichting Huis ter Kleef ten doel om op zo kort mogelijke termijn een real tennisbaan te realiseren en vervolgens te exploiteren. Inmiddels heeft een aantal personen zich, via een aanbetaling op de uiteindelijke contributie, al aangemeld als lid. Een aantal vooraanstaande Het kasteel weer zichtbaar maken (de ruïne is voldoende) en daarbij een educatief centrum maken over de geschiedenis van Haarlem. Misschien een historisch museum in een van de kassen en zodanig opgezet dat het niet alleen bruikbaar is voor de schooljeugd, maar voor iedere Haarlemmer en voor toeristen. Daarnaast gelegenheid voor een hapje en een drankje. De tropische kas en mede de tuinaanleg behouden en verbeteren (meer uitleg over de planten, groeiwijze, land van herkomst e.d.). Dit alles met nadruk op voorlichting van de jeugd.	nee	ja	nee	nee	ja	nee	nee	ja

	Titel Idee	D1	D2	D3	D4	B	G	W	S	
78	Ontwikkel een verbindende totaalvisie voor de 4 deelgebieden	Omschrijving Idee Eerst even wat inleidende informatie: ik ben actief binnen een netwerk van duurzaamheids specialisten, genaamd Vital Places. Vital Places staat voor integrale duurzame ontwikkeling waarbij zowel mogelijk duurzame producten en diensten samen komen in ontwerp en uitvoering. Daarbij moet worden gedacht aan gebiedsontwikkeling, stedenbouw, architectuur en interieur. Duurzaamheid is bij Vital Places geen 'marketingkreet' maar staat voor praktische invulling door en inbreng van zo'n 25 specialisten op verschillende vak- en kennisgebieden. Vital Places is in veel opzichten gecertificeerd. Opdrachtgevers zijn o.a. SenterNovem, Bouwland/Urgenda, Gemeente Haarlemmermeer, Integraal Kinderdagverblijf De Bosthoeve, Provincie Utrecht, de meest duurzame projectontwikkelaar Timpaan etc. Voor meer informatie: kijk op www.vitalplaces.nl Wat ik mooi vind aan het gekozen communicatiemodel is dat er sprake is van bewonersparticipatie in combinatie met een duidelijk uitgesproken (groene) gebiedsvisie door de initiator de Gemeente Haarlem. Dit alles past uitstekend binnen de gekozen kernwaarden van Vital Places. Met de zgn. Het is mogelijk om een groente tuin op te zetten. Juist daar waar de bomen gekweekt zijn is een behoorlijke plek die voldoet. Tevens is het mogelijk om een kas te gebruiken. Opslag ruimte kan afgehaald worden. Wel is het dan ook de bedoeling dat dit niet met de auto gebeurt. Het kan als een werkervaringsplek dienen.	nee	ja	nee	nee	nee	nee	nee	ja
79	Biologisch/dynamische Groente tuintjerij)	Het historisch gebouwen complex en mogelijk aangrenzende kantoorgebouwen inrichten als Natuur en Milieu voorlichting centrum. In omringende parken instructie tuintjes inrichten. Denk hierbij aan biologisch tuintieren. Stukjes Kruidentuin waar mamma (of papa) met de kleintjes zelf iets kan plukken. Groentetuintje waar ouders of onderwijzers kinderen laten zien hoe spruitjes, bloemkool, spinazie en andere groenten groeien. Doorgaan met de nachtcourseries die er een aantal jaren zijn geweest.	nee	ja	nee	nee	nee	nee	nee	ja
80	Voorlichting en idee centrum Haarlem	Hoewel geweldig zou het zijn als kinderen uit school naar hun eigen 'KinderOntdekplek' kunnen gaan? Waar altijd iets te doen is; zelfstandig of onder begeleiding. Waar ze vanuit hun eigen beleevingswereld kunnen ontdekken, hun talenten ontwikkelen, van de natuur leren en zich vermaken. Wij wonen met ons gezin in de Kieverparkbuurt en onze kinderen genieten al van de speeltelken die er nu zijn in de Kieverlaanzone, maar het kan nog leuker! A) Jaren zie ik deze plek voor me en mijn idee is nu concreet: Een KinderOntdekplek creëren waar kinderen avontuurlijk buiten kunnen spelen in een mooie groene omgeving en binnen leuke educatieve workshops kunnen doen zoals: ->Ontdekken in de natuur Hutten bouwen van oude planken en materialen die ze zelf in de natuur vinden en meenemen, dieren verzorgen op de kinderboerderij, natuurpeutrochten, beestjes zoeken in de beestjestuin, werken in de moestuin en groenten plukken voor de kookworkshop. ->Beleef je eigen avontuur. Een mooi plan is om een avontuurlijk speellandschap door de gebieden heen te ontwikkelen met klimtorens, hangbruggen, boomhutten.	nee	ja	nee	ja	ja	ja	ja	ja
82	Een Superzaak zet je niet neer in een woonbuurt.	Mijn ultieme droom is om in deze buurt, gebouwd in de jaren twintig, de (toekomstige) bewoners en bezoekers een plek te blijven geven, waar ze makkelijk naar toe kunnen gaan. Waar de kinderen kunnen spelen en ontdekken. Een educatieve groene ruimte (voor binnen) de gelegenheid om een ijsje te halen, dat is mogelijk en dan ontspannen naar huis. En als de bezoekers heerlijk uit eten willen, dan zoeken ze een (voor ieder wat wils)restaurant uit in het centrum van Haarlem, of de Cronje, Kieverpark of met mooi weer Zandvoort, of toch Amsterdam, daar ben je zo met de trein.	nee	ja	nee	nee	nee	nee	nee	ja
83	Ecologisch ontdekkingspark	Biologisch tuintieren/kinderboerderij/naschoolse opvang/multifunctioneel (maatschappelijk of spiritueel) gebruik Huis ter Kleef/ eventueel een aantal energiezuinige eengezinswoningen/restaurant. Welk kind weet tegenwoordig nog hoe supermarkt werkt?project voor werk- of daklozen, groente en fruit direct naar de supermarkt	nee	ja	nee	nee	nee	nee	nee	ja
84	Behouden als sport en recreatieplaats	Er worden schoolortogen opgehouden en ook de jaarlijkse vrijmarkt op Koningsdag. Verder zie je regelmatig mensen een partijje voetballen, tenten opzetten, vliegeren, stoeien. Lekker zo nee laten. Een of twee tennisbanen zou nog leuk zijn voor de buurt.	nee	nee	ja	nee	nee	nee	nee	ja
85	Markeringspunt Toegang Kieverlaanbuurt (met een duur woord LANDMARK)	Vanaf de Westelijke Randweg en Bloemendaal rijd je nu 'zomaar' een mooie buurt in, de Kieverparkbuurt. Op de hoek van de open ruimte van het sportcomplex met de Westelijke Randweg zou 'iets' moeten komen waardoor van verre al zichtbaar is dat de Kieverparkbuurt is. De bewoners zouden ultraaard betrokken moeten worden bij de keuze van een dergelijk markeringpunt. Het zou een eenheid moeten vormen met de buurt erachter. Qua stijl, qua kleur en qua grootte. Ook nog tegenover de ijsbaan, dat moet toch ideeën genoeg opleveren....	nee	nee	ja	nee	nee	nee	nee	ja
86	Park "Huis ter Kleef"	Park Huis ter Kleef De stadskwektoen moet vooral de stadskwektoen blijven! De urgentie van een aantrekkelijk recreatief maar ook duurzaam ingerichte zone om een publiek landschap te maken is evident. Er is een groeiende groep mensen die de stad waardeert als voedingsbodemp voor hun eigen ontwikkeling en ontspanning, maar ook voor de ontwikkeling van hun kinderen. Geen fancy horeca inrichting voor Jan en alleman die vanaf het strand terug naar huis rijden en hier een hapje gaan eten. Het moet een plek worden voor omwonenden en iets verder. Dit unieke stukje groen midden in een woonwijk heeft veel potenties. Laten we vooral behouden wat goed is. De dieren, de prachtige tuin, de vergaderruimtes voor buurtbewoners. Laten we wat goed is, beter maken! Laten we er een plek voor jong en oud van maken. Een plek voor onze kinderen, waar ze eindelijk weer kunnen ervaren wat ontspannen is. Wat spelen in de natuur is (ook al wonen ze in de stad) Waar ze leren hoe tomaten groeien en wat een aardpeer is (en hoe ze smaken!). Een plek waar grootouders met hun kleinkinderen een pannenkoek kunnen eten, of een kommetje Echt lokaal voedsel in een mooi park met een eetbaar wandelpad. Veel Haarlemmers hebben de behoefte om zelf hun groente te gaan verbouwen, de wachlijsten van volkstuinen zijn lang.	nee	ja	nee	nee	nee	nee	nee	ja
87	Eetbaar Park	Anderen Haarlemmers willen graag lokaal verbouwde groente kunnen kopen. En weer anderen willen graag door een mooi groen park kunnen wandelen. Al deze functies kunnen bij elkaar komen als je de stadskwektoen inricht volgens permacultuur (zie www.permacultuurmeerland.org). Bij permacultuur ontwerp je een gebied met eetbare planten. Je kiest de planten uit voor hun functie dat ze behalve eetbaar ook mooi zijn. Door voor meerjarige planten te kiezen en een natuurlijk ecosysteem na te bootsen kun je zorgen dat het gebied onderhoudsarm wordt. Met permacultuur kun je een mooi, eetbaar, parkachtig landschap ontwerpen langs wandelpaden. Binnen het gebied kunnen dan ook nog afgescheiden stukken ontworpen worden waar mensen hun eigen moestuintje hebben. Andere stukken zouden ingericht kunnen worden als gezamenlijke eetbare, siertuinen die onderhouden worden door buurtbewoners en/of vrijwilligers van bijv. Transition Ik realiseer mij goed dat mijn gedachten, al dan niet in afzonderlijke bijdragen, al zijn ingebracht. Toch grip ik deze kans en doe ik een poging om de waarde van deze plek te benadrukken, een poging om open te openen voor eenvoud. De stadskwektoen is: HISTORIE - NATUUR - EDUCATIE - SPEL - ONTMOETING. Het is een plek met een verhaal, een historie dat voor een belangrijk deel verwerven is met omringende buurten (o.a. Huis ter Kleef, de zeven heerlijkheden, waaronder de Hoogenwoerd, de historische stadskwektoen). De plek heeft alles al in zich. Het is een geweldige kans om die elementen uit dit gebied: historie, natuur, educatie, spel en ontmoeting te versterken waardoor het voor jong en oud, het een aangename plek is om te zijn! De opgave zou moeten zijn: het opwaarderen van wat er al is. Het antwoord moet zitten in een totaal –concept, gericht op bovengenoemde elementen. Met alleen een cafe-restaurant laat je een geweldige kans liggen om deze waardevolle groene plek nog meer betekenis te geven. Kijk vooral naar hoe de plek al gebruikt en gewaardeerd wordt! Het speelveld, de kinderboerderij, de ongedwongen lente en	nee	ja	nee	nee	ja	ja	nee	ja
88	Eenvoud	De schooltuinen kunnen verplaatst worden naar de oude boomkwekerij (kant Terpstijstraat) en naar behoefte uitbreiden. Op de vrijgevalen grond (Schoterveenpoolder) is een uitbreiding mogelijk van de speeltoern met een stuk bos om te klimmen en hutten te bouwen. De doestuin kunnen op deze plek ook meer grond krijgen als daar animo voor is.	nee	ja	nee	nee	ja	ja	nee	ja
89	Verplaatsing schooltuinen en uitbreiding speeltoern en doertuinen.	Van de speeltoern met een stuk bos om te klimmen en hutten te bouwen. De doestuin kunnen op deze plek ook meer grond krijgen als daar animo voor is.	nee	ja	nee	nee	nee	nee	nee	ja
90	Stadssampling	Een aantrekkelijke plek in het groen, dicht bij het centrum om Haarlem en omgeving te bezoeken. Zou hele jaar open moeten zijn. Laat zich goed combineren met eerder genoemd groen en spelen	nee	nee	nee	nee	nee	nee	nee	ja
91	Meer wind in de zeilen door ander groenbeheer	De Schoterense molen bij de Heuvenstraat is een van de oudste, nog werkende poldermolens in de regio Haarlem. Deze windmolen wordt draaiende gehouden door vrijwillige molenaars van de Stichting Molens Zuid-Kennemerland. Om de molen te kunnen laten draaien is een goede windvang nodig. De molen wordt grotendeels omgeven door bebouwing en groen. De bebouwing is een hogere worden dan de nokhoogte van de woningen. Hierdoor zal de windvang voor de molen sterk verbeteren bij NW-, N- en NO-wind. Het groenbeeld van de straat blijft hiermee behouden. Ook stek ik voor de groenstrook met sterk uitgegroeide heesters en bomen tussen molen en Van Dorststraat te behouden dat het geheel iets transparanter wordt. Dit kan bereikt worden door periodieke snoei/dunning. Absoluut geen kaalslag dus, maar meer openheid zodat de molen bij wind uit de O,ZO en Z-richting ook kan draaien/malen. Kortom: genieten van een levend	nee	nee	ja	nee	nee	nee	nee	ja

	Omschrijving Idee	D1	D2	D3	D4	B	G	W	S
92	Titel Idee Blijven Kweken in een VolkstuinPark	nee	ja	nee	nee	nee	nee	nee	ja
	Op het laatste nippertje dienen we dit plan in. Het mooie van dit plan is dat het samengaat met vele andere ideeën die al zijn ingediend. In het gebied van de voormalige Stadskweektuin passen Volkstuinen, waarop natuurvriendelijk wordt getuind. Zonder hekken er omheen maar openbaar toegankelijk. Zonder hoge kassen of tuinhuisjes maar met kweekmogelijkheid en opslag in een deel van de bestaande kas. Een kantine in de kas die ook door andere non-profitorganisaties te gebruiken is en een buiten terras voor iedereen toegankelijk in de zomer. Waar eerst bomen werden gekweekt kan een tuinenpark worden aangelegd! Het past naadloos bij de huidige groene bestemming en uitstraling en de groene ideeën voor de toekomst. Bezoekers van het voormalige stadskweektuin-terrein, jong en oud, kunnen slenteren tussen alle tuinen en bloemen en groenten gekweekt zien worden naast historisch verantwoord (vruchten) bomen. Er zijn plekken om even rustig te zitten en te genieten van vlinders en bijen die aangetrokken worden door de planten. De tuinders zorgen bovendien voor sociale controle op het terrein. De wijkrazen Kleverpark, Frans	nee	ja	ja	nee	ja	ja	ja	ja
93	Pluktuin, terras en boerderijwinkeltje	nee	nee	nee	ja	ja	ja	ja	ja
	Een zelf pluktuin waar fruit, groente en bloemen geteeld worden. Mensen kunnen daar zelf hun fruit en bloemen plukken. Op het terras kunnen mensen genieten van een prachtige omgeving, een kopje koffie of thee of zelfgemaakte fruitsappen drinken en een broodje eten of een zelfgemaakte taartjes. Alles met biologisch en uit eigen tuin. Het meel voor de broodjes en taartjes wil halen bij de korenmolen de Zandhaas. In het boerderijwinkeltje worden allerlei producten uit de tuin verkocht. Zoals zelfgemaakte jam, limonadesiroop en groentetassen. Om dit alles te bewerkstelligen wil ik graag met zorgvragers werken uit de omgeving die al dan niet geestelijke of psychische achtergrond. En hopelijk met vrijwilligers uit de buurt. Ook zou de pluktuin een locatie kunnen worden waar workshops gegeven kunnen worden over vruchtensappen maken, tuinieren. De pluktuin vervult een maatschappelijk functie door de samenwerking met buurtbewoners, SMZK en gezondheidinstelling. Verder lijkt mij de lokale fantastisch voor mijn project en een waardevolle aanvulling voor de buurt. Nicole Linnenbank en Joyce Beneker	nee	nee	nee	ja	ja	ja	ja	ja
94	Jongerenplek á la Zaamenpark	nee	nee	nee	ja	ja	ja	ja	ja
	In onze wijken wonen ook jongeren. Als er ruimte beschikbaar komt mogen zij hier ook van profiteren. Daarom mijn voorstel voor een skate- en ontmoetingsplek voor jongeren van 10 - 16 jaar zoals op de hoek Mercuriusstraat-Orionweg. Aan te leggen aan de Jan Haringstraat, in het midden tussen de Heussenstraat en de Van Dortstraat.	nee	nee	nee	ja	ja	ja	ja	ja
95	Een rotonde op de kruising Kleverlaan- Velsersstraat	nee	nee	nee	nee	nee	nee	nee	nee
	De huidige kruising vind ik niet echt veilig en eigenlijk een grote plak asfalt met stoplichten. Een soort rotonde als op de kruising Kleverlaan-Verspronckweg lijkt me een stuk veiliger. Met groen in het midden wordt de kruising ook veel vriendelijker om te zien. In het verleden is dit ook al eens genoemd, maar toen o.a. niet door gegaan omdat ook een streepje groen van de stadskweektuin af zou gaan. Als dit niet te veel is, heb ik hier geen bezwaar tegen.	nee	nee	nee	nee	nee	nee	nee	nee
96	Ideeën BOOMGAARD I: Meest bedreigde stukje Kweektuin	nee	ja	nee	nee	ja	ja	ja	nee
	De FUNCTIE van de kweektuin komt te vervallen: In weinig ideeën wordt echter de kwetsbare OOSTKANT van het gebied genoemd. Waarom maken we niet juist hier een natuurspeelplaats voor de wat oudere kinderen, zoals eerder genoemd? Een plek waar de kinderen zich kunnen uitleven in klimbomen, kunnen verdwalen/Verstoppen in een groen doolhof, in hutten kunnen spelen, over hangbruggen kunnen lopen etc. Wellicht kan er een beekje door dit gebied lopen of de bomenroute die eerder genoemd wordt? Dit idee kan prima gerealiseerd worden naast de vele andere ideeën over de westzijde van de kweektuin. In het algemeen lijkt het me belangrijk dat er met in ieder geval de volgende punten rekening wordt gehouden: - Groene aanzicht van het Kweektuingebied behouden (bomen aan alle kanten). - Huidige publieke karakter behouden (toegankelijk blijven, behoud van voorzieningen, veilig). - Geen verhoging van de parkeerdruk in en om het park.	nee	ja	nee	nee	ja	ja	ja	nee
97	Ideeën BOOMGAARD II: Meest bedreigde stukje Kweektuin	nee	ja	nee	nee	ja	ja	ja	nee
	De FUNCTIE van de kweektuin komt te vervallen: In weinig ideeën wordt echter de kwetsbare OOSTKANT van het gebied genoemd. Waarom maken we er geen midtgevoelbaan oid van, mooi omringd door bomen? Weinig geluidsoverlast, parkeren in de Cronjé (wellicht kunnen de parkeerkosten verwerkt worden in de entreeprijs oid). Er kan gezeten en gedronken worden aan de westzijde van het park (zie eerdere ideeën). De bomenroute, een beekje of vijver of een kunstroute hoeft niet gehinderd te worden door dit idee. Ook de vele andere ideeën over de westzijde van de kweektuin kunnen hieraan gerealiseerd worden, vult elkaar wellicht alleen maar aan. In het algemeen lijkt het me belangrijk dat er met in ieder geval de volgende punten rekening wordt gehouden: - Groene aanzicht van het Kweektuingebied behouden (bomen aan alle kanten). - Huidige publieke karakter behouden (toegankelijk blijven, behoud van voorzieningen, veilig). - Geen verhoging van de parkeerdruk in en om het park.	nee	ja	nee	nee	ja	ja	ja	nee
98	Ideeën BOOMGAARD III: Meest bedreigde stukje Kweektuin	nee	ja	nee	nee	ja	ja	ja	nee
	De FUNCTIE van de kweektuin komt te vervallen: In weinig ideeën wordt echter de kwetsbare OOSTKANT van het gebied genoemd. Waarom maken we de boomgaard niet met de omringd door bomen? Weinig geluidsoverlast, parkeren in de Cronjé (wellicht kunnen de parkeerkosten verwerkt worden in de entreeprijs oid). Er kan gezeten en gedronken worden aan de westzijde van het park (zie eerdere ideeën). De bomenroute, een beekje of vijver of een kunstroute hoeft niet gehinderd te worden door dit idee. Ook de vele andere ideeën over de westzijde van de kweektuin kunnen hieraan gerealiseerd worden, vult elkaar wellicht alleen maar aan. In het algemeen lijkt het me belangrijk dat er met in ieder geval de volgende punten rekening wordt gehouden: - Groene aanzicht van het Kweektuingebied behouden (bomen aan alle kanten). - Huidige publieke karakter behouden (toegankelijk blijven, behoud van voorzieningen, veilig). - Geen verhoging van de parkeerdruk in en om het park.	nee	ja	nee	nee	ja	ja	ja	nee
99	Ideeën BOOMGAARD IV: Meest bedreigde stukje Kweektuin	nee	ja	nee	nee	ja	ja	ja	nee
	De FUNCTIE van de kweektuin komt te vervallen: In weinig ideeën wordt echter de kwetsbare OOSTKANT van het gebied genoemd. Waarom verbinden we de boomgaard niet met de begraafplaats: Zo maak je dat mooie stukje park weer groter en creëer je een verbinding tussen de 2 - nu - afzonderlijke stukken van de Kieveriaanzone. Het afsluiten van de Ter Spijtstraat zou een optie kunnen zijn, maar wellicht zijn er minder dramatische oplossingen hiervoor: mooie ingangsporten tegenover elkaar oid. Andere ideeën zoals een beekje, vijver of de bomenroute door dit gebied te laten gaan kan nog steeds en zou wellicht een mooie aanvulling zijn. Dit idee kan prima gerealiseerd worden naast de vele andere ideeën over de westzijde van de kweektuin. In het algemeen lijkt het me belangrijk dat er met in ieder geval de volgende punten rekening wordt gehouden: - Groene aanzicht van het Kweektuingebied behouden (bomen aan alle kanten). - Huidige publieke karakter behouden (toegankelijk blijven, behoud van voorzieningen, veilig). - Geen verhoging van de parkeerdruk in en om het park.	nee	ja	nee	nee	ja	ja	ja	nee
100	Augmented reality voor Huis ter Kleef	ja	ja	ja	nee	ja	ja	ja	ja
	- De Ruïne van Huis ter Kleef (en ook alle andere interessante locaties binnen de zone) voorzien van toegevoegde realiteit (augmented reality, http://nl.wikipedia.org/wiki/Toegevoegde_realiteit). Door je smartphone bekijk je de ruïne en ziet hoe hij er ooit bij stond door 3D beelden te projecteren over het echte beeld.	ja	ja	ja	nee	ja	ja	ja	ja
101	Grote Groenstrook rond Historisch punt	nee	ja	nee	nee	nee	nee	nee	ja
	Behoud zo veel mogelijk groen in het stuk. Wel het hek eromheen behouden en vanaf 20.00 uur tot 9.00 uur dicht doen (vandalisme in de nacht). Het idee om de kantoren te vervangen door een horeca-instelling is erg leuk, mist dit geen pata/van der Valk cultuur met zich meebrengt. De kweektuinen liggen naast de begraafplaats en het zou ideaal zijn als die twee stukken groen samengevoegd zouden kunnen worden. De ter Spijtstraat afsluiten zou een oplossing zijn. Anders een houten loopbrug over de straat. Er zouden ook biologische tuintjes kunnen komen die voor een zeer laag tarief gehuurd kunnen worden zodat het onderdeel voor een groot deel al verzorgd wordt. Het grootste probleem met een open park is dat niemand zich verantwoordelijk voelt voor wat er gebeurt en dat het vol met hondenpoep ligt. De sfeer die het nu heeft is perfect en voorziet in een grote behoefte om een rustmoment in een natuurlijke omgeving te hebben.	nee	ja	nee	nee	nee	nee	nee	ja
102	Het Landje: Hutten bouwen in de zomer	nee	ja	nee	nee	ja	ja	ja	ja
	In het Rembrandtpark te Amsterdam bestaat het al jaren: een veld waar de jeugd kan komen timmeren, zagen, schroeven en boren. Van oud hout je eigen hut bouwen. Echt goed (en veilig) leren timmeren onder leiding van ervaren (oud-)timmermensen. In Amsterdam kun je daarnaast ook nog knutselen, pony rijden, computeren en nog zo wat, maar dat hoeft van mij in eerste instantie niet. Voordeelen: de kinderen zijn lekker buiten en bezig, ze leren met hun handen werken, ze leren samenwerken, ze kunnen genieten van hun bouwswels, enzovoort. Ultraaard hoeft hier maar een deel van de Stadskweektuin voor ingericht te worden.	nee	ja	nee	nee	ja	ja	ja	ja
103	Eetbaar Haarlem	nee	ja	nee	nee	nee	nee	nee	ja
	Eetbaar Haarlem staat voor duurzaamheid, samenwerking en educatie. Maak Haarlem eetbaar. Plant een smulbos/park en maak gezamenlijke minimoestuintjes die mensen zelf onderhouden waarbij de zaden kunnen worden geruild en de oogst kan worden gedeeld. En sluit het seizoen af met een gezamenlijk-buurt-oogstfeest. Gebruik de gebouwen voor educatie over duurzaamheid en voeding en geef er lezingen en symposia. Wanneer bestaande bomen en planten gerooid moeten worden door ziekte of ouderdom plaats er eetbaar groen voor in de plaats, bv fruitbomen of notenbomen en bramenstruiken, bessen... Maak het gebied voor iedereen toegankelijk zodat een ieder ervan kan genieten. "Om den schoonheid en den nutte"!!	nee	ja	nee	nee	nee	nee	nee	ja

	Omschrijving Idee	D1	D2	D3	D4	B	G	W	S
104	seniorerwoningen in het groen Ik ben het van harte eens met vele groen-voorstellen, maar er mag wat mij betreft ook gewoon worden. Mijn idee is om op 1/3 van het gebied ouderwoningen te bouwen. Niet van die slome dingen voor oude-van-dagen, maar hele mooie bungalow-achtige zorgwoningen, omgeven door groen. Dit in plaats van de huidige bedrijfskassen en kantoren, die leeg komen. Dus 2/3 groen, natuur en recreatie en de rest architectonische woningen voor onze oudere medemens.	nee	nee	nee	nee				
105	Een gebiedsvisie is nodig voor de hele Kleverparkzone Voordat er keuzes worden gemaakt voor de inrichting van de verschillende deelgebieden vinden wij een gebiedsvisie noodzakelijk. Binnen zo’n gebiedsvisie zien wij graag ruimte voor het realiseren van een aantal Doe-tuinen en een aantal (groot)ouder/kind tuinen waar nu geen plaats voor is op de Van Dortstraat. De stichting “Doe tuinen Haarlem” wil graag zijn steentje bijdragen aan de plannen rond de inrichting van dit gebied.	ja	ja	ja	ja	ja	ja	nee	ja
106	Bootoertochtje voor de kleintjes onder ons, liefst in combinatie met Henry's Haarlemmerkweektuinen. Ik denk hierbij aan kindvriendelijke fluiserbootjes of kabeleleide bootjes aangedreven door met name groene energie door een overzichtelijk natuurlijk parcours/polder-park-bos en moeraslandschap. Het parcours is niet al te groot, misschien 240 meter lang. Niet genoeg voor kleine kinderen. Of natuurlijk: "IK WIL NOG EEN KEER!". Een deel van de opbrengst komt ten goede van het Vogelhospitaal en andere nader te bepalen goede activiteiten die te maken hebben met natuur, educatie en leefomgeving. Eventueel in het "kweektuingebied". Kinderen vinden het over het algemeen genomen prachtig om in een bootje te varen en zullen dus zeker, net als de ouders/begeleiders, graag terug komen. Met de boottochtjes is het in mijn plan wenselijk dat er meegelopen kan worden door de ouders/begeleiders. Ik doel op een leeftijd van 2 tot ongeveer 6 jaar. Misschien kan dit ondiepe waterpartijtje deel uitmaken van een regenwateropvangbassin voor de aangrenzende woonwijken. Nog even kort samengevat: het Vogelhospitaal krijgt financiële ondersteuning, er ontstaat een plek waar kinderen veel plezier gaan beleven en een leuke creatieve skateplek in het Zaanenpark vind ik saai. Het skatepark bij AH is niet makkelijk te bereiken. Er is nu wel een uitstekende skateplek in de buurt. Er is nu wel een basketbal kooi langs de randweg, maar die wordt maar heel weinig gebruikt. Ik heb wel eens een ontwerp getekend voor een spannende skateplek, bijvoorbeeld zoals nu in Amerisfoort is gemaakt vlak naast de IKEA. Of die in Amsterdam Zuid. Zo aan de rand van het sportveld zullen weinig mensen er last van hebben en kunnen wij er lekker ons gang gaan. Ik wil graag meedenken bij het ontwerpen ervan. Lukas de Ruiter	nee	ja	nee	ja	nee	nee	nee	ja
108	Stadskweektuin gebied: kijken, luisteren, proeven, creëren, beleven, vertonen en ontmoeten Stadskweektuin gebied: Kijken, luisteren, proeven, vertonen en ontmoeten. De mogelijkheid tot: * Binnen en buiten spelen (denk aan: buiten een ontdekkingspad/speeltuin en binnen een speeltuin) * Binnen en buiten knutselen (denk aan: allerhande knutsel workshops voor kinderen en voor de aller kleinste samen met hun ouders/verzorgers) * Binnen en buiten kijken & drinken (denk aan: een kinder kook café waar ook de ouders/verzorgers welkom zijn) * Binnen en buiten leren (denk aan: natuur en milieu educatie, kas, bomen, tuin, seizoen thema’s, Kinderboerderij) * Binnen en buiten culturele activiteiten en evenementen (denk aan: poppentheater, kunst, tentoonstellingen, muziek, dans)	nee	ja	nee	nee	nee	nee	nee	ja
109	Zwemvijver/natuurwembad met plantenfilter als waterzuivering. Een zwemvijver/natuurwembad met plantenfilter als waterzuivering. De technieken zijn aanwezig en nu dient zich in de Stadskweektuin een prachtige locatie aan.... Bij dit idee gaan natuur, recreatie en bewegen hand in hand. Daarnaast is zwemmen dé sport die door iedereen van jong tot oud beoefend kan worden, dus dit zal ook bezoekers trekken van alle leeftijden. Dit maakt de Stadskweektuin echt een plek voor iedereen.	nee	ja	nee	nee	nee	nee	ja	nee
110	Schoterweenvolder, De Stoop en de sportvelden Oorspronkelijk was dit gebied een open polder. Het is logisch dat de molenaar -vanwege windvang- tegen elke vorm van bebouwing op het open veld voor de molen is. Wij zien dat het zelfs goed zou zijn om een aantal van de hogere bomen rondom te kappen of “kandelaars” te maken van de molen weer meer wind kan vangen. Het kaphout kan door scholieren opnieuw gebruikt worden voor het maken van meer insectenhotels in het hele gebied. Op de open weide stellen we voor ruimte te maken voor ontmoeting. We zien aan de rand een heuse natuurspeeltuin. In het midden van het veld een lage cirkelvormig bakstenen ecokathedraal zitelen (noem het kunstwerk) dat de verbinding zal gaan maken met de ruime bij de stadskweektuin. Natuurlijk met ruimte voor sport, picknick, een vrijmarkt op Koninginnedag en in de winter een ijsbaan. De Doetuin, speeltuin en de schooltuinen zien wij duidelijk blijven, maar dit deel zou wel opener mogen worden gemaakt en visueel duidelijker in verbinding met enerzijds de polder en anderzijds het gebied van de voormalige stadskweektuinen. Wat wij mogelijk zouden willen maken door meerdere paadjes	nee	ja	nee	nee	nee	nee	ja	nee
111	Veel doelen Voor het gebied van de voormalige stadskweektuinen stellen we voor een nieuw gebouw (houtskelaar, strobouw, leem en een groen dak) te realiseren op het stuk waar nu bomen worden opgekweekt. In dit volledig ecologische pand kunnen de diverse natuurverenigingen een nieuw onderkomen krijgen met zelfstandige en gemeenschappelijke ruimtes van verschillende omvang en geschikt voor: bijeenkomsten, educatieve doeleinden, lezingen en symposia. Een schitterend nieuw natuurhuis dus voor NME, VNN, KNNV, Vogelwerkgroep, Vogelrampenfonds, Succulenten- en orchideeën liefhebbers. We zien voor ons dat vanaf dit nieuwe informatie centrum meanderende paadjes worden aangelegd -met nog meer mozaiek banken- om zo de educatieve tuin te vergroten. Het lijkt ons het mooist als het huidige witte gebouw wordt afgebroken zodat het kastel weer de ruimte krijgt die het verdient. Vanuit alle perspectieven zal het uitzicht dan hersteld worden, maar zeker vanuit de vogeltuin gezien, waar het prachtige oude pand nu volledig verdwijnt achter het witte blok. Het geeft archeologen bovendien weer eens de kans om in de aardte te graven, in plaats van de benaming van "Haarlemmer Kweektuin" die door de heer Henri van Bennekom is aangedragen, vindt ik de naam "Stadspark Ter Kleef" meer een ode aan een gebied waar het eigenlijk allemaal om draait. Ter Kleef is/was het hart van de voormalige Stadskweektuin. -is het hart en kan dat mogelijk blijven voor het NME-centrum in combinatie met een duurzaamheidscentrum. -Vanuit dat hart kan het NME-duurzaamheidscentrum de uitvalsbasis gaan vormen voor het gehele Kleverparkzone gebied. Van hieruit kunnen de diverse acties en werkzaamheden gecoördineerd worden, wat het gebied goed kan laten functioneren. Ultraard gaat mijn voorkeur uit naar een stabiel centrum, waar ecologische, educatieve en kleinschalige recreatieve activiteiten voor jong en oud kunnen plaatsvinden. Dus o.a. excursies, natuurstudie- en onderwijs, natuureducatie, lezingen en tentoonstellingen en allerlei andere groen objecten. Waar ook de mogelijkheid is voor het houden van buurt- en vereniging vergaderingen. Voor kleinschalige groen initiatieven zal mogelijk wel een plek zijn, maar het plaatsen van mogelijke	nee	ja	nee	nee	ja	ja	nee	ja
112	Stadspark Ter Kleef. Een extra parkeerstrook op het openbare grasveld naast de hekken van de korfbalvelden. De oplossing voor de parkeerverlast rond het sportcomplex en in de Jan Haringstraat. Immers: op de parkeerplaats die gemaakt is voor 2 sportverenigingen met samen ruim 400 leden (met 32 teams, dus 32 tegenstanders die met publiek komen) en 3 kinderopvanglocaties en een gezondheidscentrum, staan vrijwel altijd auto’s uit de buurt geparkeerd. Ons voorstel is om vanaf de Jan Haringstraat, of aansluitend op het prima idee van Aniek Laar, vanaf de ventweg Deiflaan en dan achter de voetbalvelden, een toegang naar een parkeerterrein te maken. Er blijft nog genoeg openbaar grasveld, van autochaos is ook beterschap mogelijk tijdens de Koninginnedag vrijmarkt en het terrein blijft laag en open, dus er verandert niets voor de wind naar de molen.	nee	ja	nee	nee	nee	nee	nee	ja
113	Gezonde groente met zorg uit Haarlem. Mensen met een verstandelijke beperking verbouwen gezonde biologische groente en leveren dit vers af bij de bewuste Haarlemmer. *1] De Stadskweektuin wordt Zorgmoestuin, voor gezonde groente met zorg uit Haarlem. Mensen met een verstandelijke beperking verbouwen hier gezonde biologische groente en leveren dit vers af bij de bewuste Haarlemmer. De Haarlemmer krijgt lokale en gezonde groente met zorg voor mens en milieu gemaakt. Groente met Caretrade. De verstandelijk gehandicapte medemens doet werk waar hij trots op mag zijn. Wie wil dat niet? De bewuste Haarlemmer kan op verschillende manieren genieten van de dagverse Groente met zorg: 1) Via het Online-Groente-pakket voor groente naar keuze vers aan huis afgeleverd 2) Het Oogstabonnement voor liefhebbers om zelf met of zonder hulp van de tuinder te oogsten 3) Of via een heerlijke maaltijd van een restaurant of instelling die hun groente bij de zorgmoestuin hebben gehaald. *2] Waarom een goed idee? 1) Allereerst is dit idee een aansprekend voorbeeld van de combinatie van maatschappelijk en sociaal verantwoord en duurzaam ondernemen. 2) Dit idee is vooral een unieke combinatie tussen een stadstuin en een zorgboerderij waar productie en zorg in de vorm van dagbesteding of	nee	ja	nee	nee	nee	nee	nee	ja
114	Parkeerproblematiek rond de sportvelden Een extra parkeerstrook op het openbare grasveld naast de hekken van de korfbalvelden. De oplossing voor de parkeerverlast rond het sportcomplex en in de Jan Haringstraat. Immers: op de parkeerplaats die gemaakt is voor 2 sportverenigingen met samen ruim 400 leden (met 32 teams, dus 32 tegenstanders die met publiek komen) en 3 kinderopvanglocaties en een gezondheidscentrum, staan vrijwel altijd auto’s uit de buurt geparkeerd. Ons voorstel is om vanaf de Jan Haringstraat, of aansluitend op het prima idee van Aniek Laar, vanaf de ventweg Deiflaan en dan achter de voetbalvelden, een toegang naar een parkeerterrein te maken. Er blijft nog genoeg openbaar grasveld, van autochaos is ook beterschap mogelijk tijdens de Koninginnedag vrijmarkt en het terrein blijft laag en open, dus er verandert niets voor de wind naar de molen.	nee	ja	nee	nee	nee	nee	nee	ja

	Titel Idee	omschrijving Idee	D1	D2	D3	D4	B	G	W	S	
115	Goede ideeën combineren Horeca Sportschool(gezondheidscentrum) Speeltuin(plaats)kinderopvang kinderboerderij.	Beste buurtbewoners. Ik heb op site de verschillende ideeën gelezen, ik zie veel leuke ideeën er op staan. Toen ik zo aan het lezen was bedacht ik me dat het belangrijk is dat de invulling van de verschillende terreinen in ieder geval een bestemming moeten krijgen waar de buurt gebruik van kan gaan maken omdat dit de wens is van veel buurtgenoten. Als ik zo lees zijn er veel ideeën die gecombineerd zouden kunnen worden waardoor het voor meerdere buurtgenoten een waardevolle aanvulling zal zijn op hun leef omgeving en zodat iedereen er gebruik van kan maken. Mijn voorstel is dan ook om bijvoorbeeld een kinderboerderij te combineren met een kinderspeelplaats (tuin) de oude ruwine te behouden met een stadsparkje er omheen en in de bestaande bebouwing bijvoorbeeld een horeca gelegenheid (pannenkoeken of gewoon restaurant). Daarnaast lijkt het mij een goed idee om ook op het terrein ruimte te maken voor dingen waar de buurt behoefte heeft. Ik dacht zelf aan een buurtsportschool annex gezondheidscentrum misschien wel met een klein zwembad een naschoolse opvang of kinderopvang. Als je dit a de rand zou doen bij	nee	ja	nee	nee	nee	nee	nee	nee	ja
116	Combinatieplan: voor ieder wat wils	Beste buurtbewoners, Ik, Geert Nijhoff - eigenaar Sportschool Nijhoff uit de Pijnboomstraat, heb alle verschillende ideeën gelezen en werd bij het lezen ervan enthousiast. Onze sportschool is al 40 jaar gevestigd in de Pijnboomstraat en hoort echt bij de Bomenbuurt. Wie heeft er niet bij mijn vader of mij op judo gezeten of een andere sport bij ons beoefend? Door de jaren heen is er een hoop veranderd en is de parkeerdruk flink toegenomen. Ondanks dat het gros van onze leden uit de Bomenbuurt komt, zijn er ook leden die met de auto ons sportcentrum bezoeken en daar ben ik mij terdege van bewust. Het lijkt mij daarom ook zinvol om in het nieuwe plan ruimte te creëren voor een nieuw sportcentrum, bijvoorbeeld op de hoek Kweektuinstraat-Ter Spijistraat. Dit centrum wil ik dan exploiteren, waardoor ik op mijn huidige locatie midden in de wijk, geen overlast meer zal veroorzaken. In het nieuwe pand zou ik naast een groepsleszaal en fitnessruimte, ruimte willen voor een klein lezswembad. De wens dat het terrein een aanvulling wordt op de leefomgeving komt in alle ideeën duidelijk naar voren. Een combinatie van de verschillende ideeën Dagbesteding in de zorgtuin, kinderboerderij. Een huiskeuken serveert een daghap met zoveel mogelijk producten uit eigen kweek. ruimte voor ontspanning en creatieve uiting. met o.a. dansen, yoga, zingen, schilderen en beeldhouwen. locatie voor coaching, training en persoonlijke ontwikkeling. Al met al een plek waar iedereen goed kan vertoeven.	nee	nee	nee	nee	nee	nee	nee	nee	nee
117	zorg, ontwikkeling, ontspanning en samenzijn	De Schoterveenpolder moet behouden blijven voor de buurt: met schooltuinen, doeltuinen, speeltuin, molen en koelen in het weiland.Binnen de huidige groenstructuur zouden nog wel kleine verbeteringen mogelijk moeten zijn om het gebied nog aantrekkelijker te maken. De schooltuinen kunnen volgens een aantrekkelijker tuinontwerp worden opgezet: in het centrum van de school en doe-tuinen in het verlengde van de huidige kas zou een ronde tuin kunnen komen(op ongeveer 5% van de totale oppervlakte) met een aantrekkelijke begroeiing van (fruit)bomen, bessenstruiken, bloeiende planten, kruiden en ander. Pluk groen volgens het principe van 'permacultuur' ecologisch tuinieren (zie www.permacultuurnederland.org). Belangrijk voordeel is dat de huidige schooltuin die er een groot deel van het jaar omgespit en kaal blijft, er door de ronde tuin in het centrum, een permanente groene meerwaarde bij krijgt, die goed zichtbaar is vanaf de school- en doe-tuinen zelf maar ook vanaf de Marnixstraat. De tuin is ook buiten het normale seizoen van de schooltuinen te gebruiken voor cursussen in ecologisch tuinieren en zou bijvoorbeeld	nee	ja	nee	nee	ja	ja	nee	ja	nee
118	Pluk-, snoep- en smultuin in het centrum van de school- en doe-tuin		nee	nee	ja	nee					

Resultaten

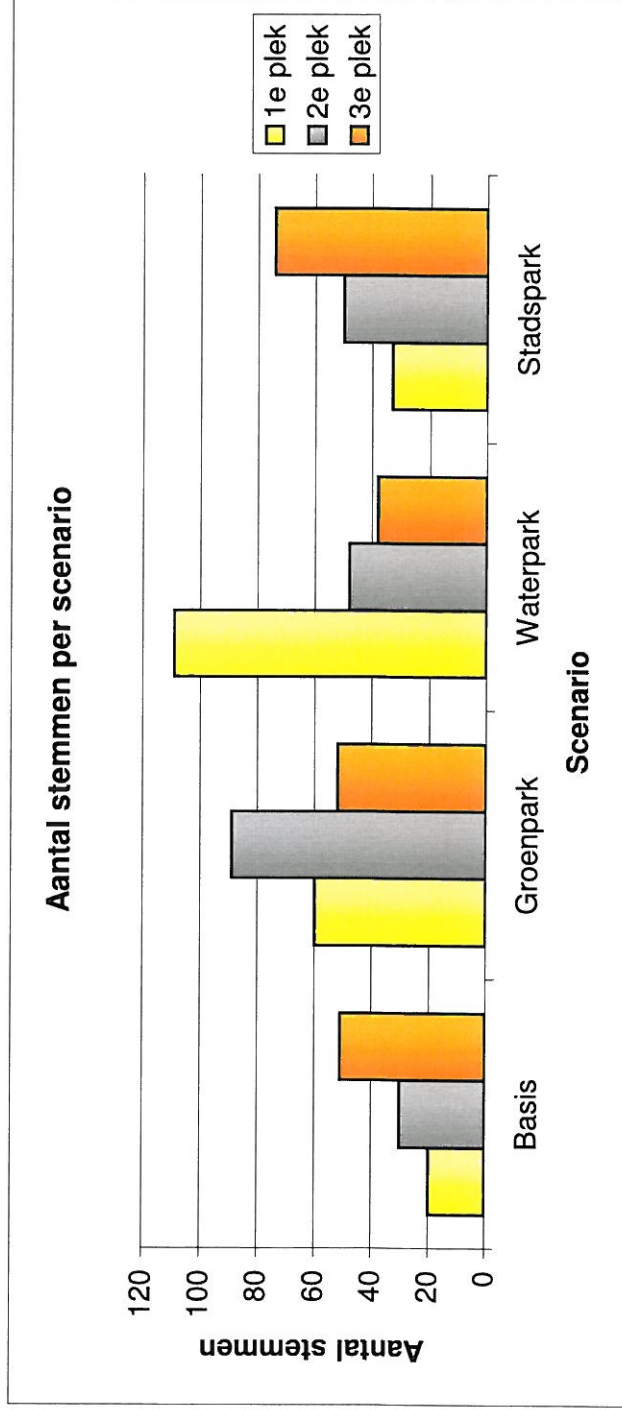
2^e participatieronde

Gebiedsvisie Kleverlaanzone

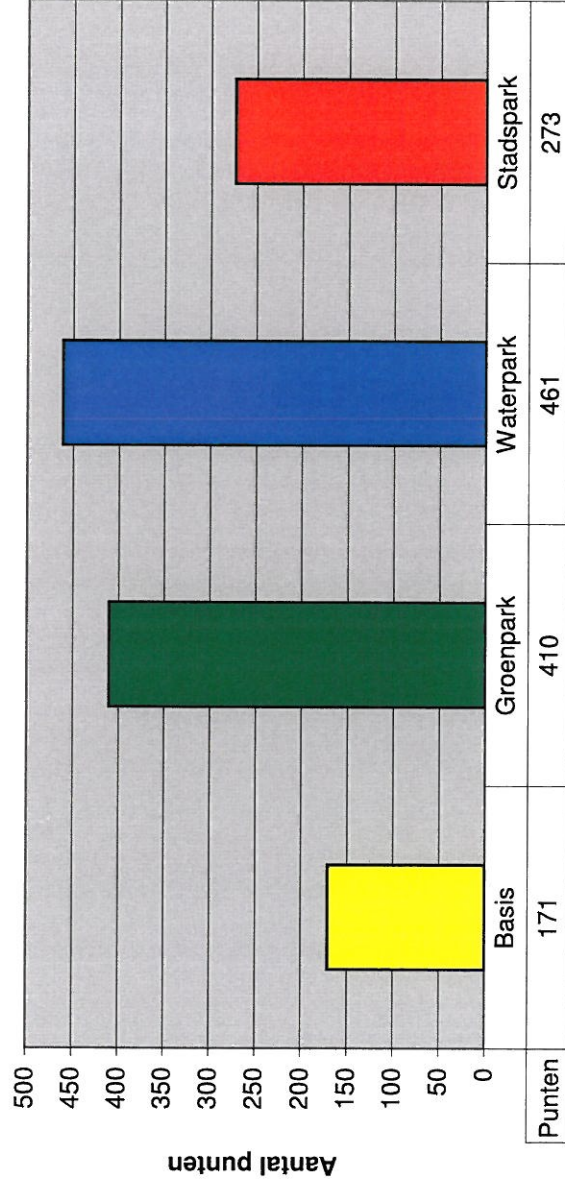
Puntentelling Top drie

Scenario	1e plek	2e plek	3e plek	Totaal aantal stemmen
Basis	20	30	51	101
Groenpark	60	89	52	201
Waterpark	109	48	38	195
Stadspark	33	50	74	157

Scenario	(x3)	(x2)	(x1)	Totaal aantal punten	Plaats
Basis	60	60	51	171	4
Groenpark	180	178	52	410	2
Waterpark	327	96	38	461	1
Stadspark	99	100	74	273	3



Aantal toegekende punten gebaseerd op de representatie in de top drie



Opmerkingen per scenario	Opmerkingen
Scenario	Kleur
Basis	
Oranje	Het is belangrijk om ook een financieel haalbaar plan te maken. Dit kan door zorgvuldige toevoeging van gerelateerde functies.
Oranje	Kosten van de kassen onderbrengen bij gezondheidsinstellingen. Zoals gehandicapten, net als in de Schoterveenpolder. Begeleiden zoals Jansje (De Wereld van Jansje, red.)
Groen	Laat alles gewoon zolas het nu is. Waarom moet er altijd overal iets veranderd en aangepast worden? We raken zo als ons erfgoed kwijt!
Groen	De huidige situatie voldoet prima. Waarom veranderen?
Groen	Graag de beestjestuin behouden met vijver.
Groen	Ik vind het wenselijk dat er een fors aantal Doetuinen wordt aangelegd. De Doetuiniers onderhouden hun Doetuinen. Dat betekent dat er voor de oppervlakte van de Doetuinen geen (jaarlijks terugkerende) onderhoudskosten zijn
Groenpark	
Oranje	Waterpark: fantastisch idee! Echter absoluut tegen welke vorm van woningbouw dan ook, zelfs kleinschalig. Horeca aan water is heel leuk.
Oranje	Groenpark: 1. de gemeente wil verandering, zij dragen dus ook zorg voor de financiering. Een passiefgebruik van de tuin is perfect. Geen overlast voor de buurt wel het genot van groen voor en door alle Haarlemmers. Commercieel gebruik is uit den boze.
Oranje	Groot gebied! Voor kinderen om echt te kunnen spelen met zand, bomen en struiken en hutten kunnen bouwen, riddertje spelen, graven naar hartelust. Voor kinderen en ouders een plek om contact met de aarde te maken en weer creatief te kunnen zijn. Dit plan kan ook voor Waterpark.
Oranje	Het groenpark is 1e keus vanwege de rust. Waterpark evt ook leuk als het niet te druk wordt en geen entertainment/recreatie gebied daarmee wordt. Horeca alleen als het heel bescheiden is opgezet.
Oranje	water verbinden (desnoods onder de weg door) met rippelgracht
Oranje	het is niet duidelijk of je het park op meerdere plaatsen in kan lopen en dat zou ik wel willen
Oranje	Graag meer informatie over ruine en deze zichtbaar maken
Oranje	groenpark: ik zou voor beperkte openstelling zijn.
Oranje	Groenpark mee eens behalve 1) verkeersbeperking Terspijistraat, 2) Geen entree begraafplaats (respect voor de doden)
Oranje	3.) Witte gebouw moet opgeknapt.
Oranje	Ik kies voor Groenpark. Van belang vind ik daarbij dat het gebied 's avonds en 's nachts niet toegankelijk is i.v.m. vandalisme/veiligheid; dat de beestjestuin en aangelegde tuin behouden blijven en dat er slechts kleinschalige horeca in komt.

Oranje	<p>1. Mogelijkheden tot nieuwe (woon)bebouwing op de Stadskweektuin. Al dan niet experimentele en duurzame woonbebouwing verstoren de ruimtelijke kwaliteit van de Kweektuin en passen niet bij de recreatieve, educatieve en culturele functies.</p>
Oranje	<p>Voor alle scenario's geldt wat mij betreft dat de Ter Spijistraat voor autoverkeer openblijft. Langzaam rijdend; prima, maar niet afsluiten. Tijdens de werkzaamheden aan de Kleverlaan was het aantal auto's dat door onze straat reed (Schoterveenstraat) behoorlijk veel hoger en deze auto's reden niet alleen veel harder maar regelmatig ook tegen het verkeer in. De Schoterveen is een straat met veel kinderen en door het eventueel afsluiten van de Ter Spijistraat voorzie ik doorvoer problemen.</p>
Oranje	<p>Groenpark is wat mij betreft het beste scenario. Belangrijk vind ik hierbij dat het park 's avonds en 's nachts niet toegankelijk is, dat de beestjestuin en ruinetuin behouden blijven en dat slechts kleinschalige horeca tot de mogelijkheden behoort.</p>
Oranje	<p>Groot gebied! Voor kinderen om echt te kunnen spelen met zand, bomen en struiken en hutten kunnen bouwen, riddertje spelen, graven naar hartelust. Voor kinderen en ouders een plek om contact met de aarde te maken en weer creatief te kunnen zijn. Dit plan kan ook voor Waterpark.</p>
Oranje	<p>Mooi. Maar absoluut geen woningbouw.</p>
Groen	<p>Bekostiging: geen dure kunst meer in de stad. Inkomsten Kaatsvereniging. Als er geen financiering is dan vooral niet doen! In het algemeen moet de gemeente geen geld uitgeven dat er niet is. Het park functioneert prima zoals het is.</p>
Groen	<p>Mogelijk exploitatie van horeca</p>
Groen	<p>Laat bedrijven uit haarlem(noord) bijzonder bomen en planten in de toekomstige stadskweektuin adopteren. Laat een duurzame winkel als markt neerstrijken in het gebied tegen betaling van flinke huur, waarmee het project deels bekostigd kan worden.</p>
Groen	<p>Horeca met terras uitkijkend op speeltuin, zodat ouders iets kunnen nuttigen terwijl kinderen spelen. Kinderboerderij met 50 cent toegangsentree.</p>
Groen	<p>Maak niet overal boomgroepen en ligweiden, maar zorg voor een afwisseling in biotopen. Water niet alleen aan randen van gebied: om de ruïne moet het water zeker blijven.</p>
Groen	<p>Lekker Anders zou een deel van het witte gebouw kunnen verbouwen tot lunchroom/pannenkoekenrestaurant met terras. Daar is een budget(je) voor. Ook zal het ons wel lukken sponsors hiervoor te werven. Mede-gebruikers van het witte gebouw kunnen uiteraard gebruik maken van onze diensten.</p>
Groen	<p>Mooi groen scenario. Arboretum mag wat mij betreft uitgebreider, bv. als park aangelegd worden.</p>
Groen	<p>Eenvoud, daar zit de kracht in voor de Stadskweektuin als park. De andere scenario's geven vooral een beeld van veel activiteiten. Maar kijk hoe het park nu al gebruikt wordt. Kinderen vinden het al een paradijs om te spelen. Voor volwassenen zou kleinschalige horeca met terras aantrekkelijk zijn. Financiering? Geef de autarkische woningen een kans. Maar zorg voor kleinschaligheid en houdt er toezicht op dat het ook echt autarkisch is. Zorg voor zoveel mogelijk hergebruik van de bestaande kassen. Een kans voor de gemeente om zich als groene stad te profileren. Zorg voor een basis structuur. Er hoeft geen eindbeeld te zijn voor het park. Het kan zich in fasen ontwikkelen. Geef ook ruimte aan particuliere initiatieven en tijdelijk gebruik. denk aan kunst en moestuinen, buurtpicknicks etc.</p>

Waterpark

Oranje	Waterpark, mits er geen (duurzame) woningen komen!
Oranje	Geen woningen, past niet in het park.
Oranje	Geen woningbouw! Horeca is ok, maar bij voorkeur wel kleinschalig.
Oranje	Horeca (Vooges) kan zichzelf bedruipen! Ga dus vooral werken met commerciële partijen, dan ligt zwaartepunt van financieren niet bij de gemeente
Oranje	Die grote ruimtereservering voor horeca rechtsonderin de kweektuin is niet gewenst.
Oranje	Geen experimentele bebouwing, liever exposities over duurzaam wonen (zo blijven de technieken die gebruikt worden up to date) Bebouwing word al snel achterhaald door techniek)
Oranje	Dit scenario biedt kansen voor de duurzame ontwikkeling in Haarlem-Noord. Maak gebruik van bestaande voorzieningen, sloop niets, maar gun de kassen een nieuw leven door middel van hergebruik in bijvoorbeeld het duurzaamheidscentrum of de horeca.
Oranje	Waterpark ik verwijs naar de toelichting van groenlinks
Oranje	Ik vind dat er ook naschoolse opvang mogelijk moet zijn.
Oranje	Water is de verantwoordelijkheid van ouders, kinderen moeten leren waar gevaar is.
Oranje	Bezwaar tegen de strakeheid van de voorgevel van de horeca (witte gebouw, red.). S.v.p. verluchten met heel veel groen en wellicht speelsere voorpui.
Oranje	Tegen, langzame verkeersroute ter Spijtsstraat. Begraafpark geen wandelpark maken. Witte gebouw opknappen.
Oranje	Basisscenario te veel bebouwing. Waterpark tegen duurzame woningbouw. Stadspark, te veel (commerciële) bouw en instellingen.
Oranje	Kleine horeca is leuk, geen grote feesttent. Alleen als er geen nieuwbouw komt. Ter Spijtsstraat open! Begraafplaats dicht.
Oranje	Woningbouw, voor wie?
Oranje	Geen woningbouw
Groen	Zelfwerkzaamheid (bespaart geld), Oprichten vereniging "Vrienden van ...", Stageld bijevenementen, entreegeld evenementen, (innovatie-) subsidies, fondsen van particulieren, sponsoring, verhuur van ruimten en gebouwen, langlopende groene lening
Groen	Het wordt tijd dat het duurzaamheidscentrum gerealiseerd wordt...!
Groen	De waterpartijen vind ik mooi....
Groen	Energiebedrijf vragen deel te nemen als voorbeeldproject. Gezamenlijk buurtbewoners en deelnemers energie opwekken.
Groen	meest interessante van de 4
Groen	Zoek voor het grotere werk een aannemer die in verloren uren/dagen kan/wil werken. Zoek voor klein onderhoud vrijwilligers bij o.a. VWG, KNIV, IVN, buurtbewoners of jeugdbonden.
Groen	Er dient ruimte te zijn voor behoud van het Vogelziekenhuis op deze plek.

Groen	<p>Spaar kosten door delen van het park in beheer te geven aan buurtbewoners, IVN, Transition Town Haarlem en tuincentra voor voorbeeld tuinen: ecotuinen, eetbare permacultuur tuin. Waterpartijen met natuurlijke oevers en beplanting die weinig onderhoud vraagt. Inschakelen vrijwillig landschapsbeheer bij aanleg en onderhoud. Horeca mag commercieel zijn maar wel duurzaam met biologisch en lokaal voedsel, door een ondernemer die daar ervaring mee heeft.</p>
Groen	samenwerking met duurzame bedrijven
Groen	voor duurzaam voedsel graag proeftuinen met een 'eetbaar park' en permacultuur
Groen	Waterberging en verbeterde waterkwaliteit in de planvorming en dit afstemmen met gemeente en waterschap.
Groen	Door horeca toe te laten kan daarmee een deel van het plan gefinancierd worden.
Groen	De vraag is of dit onbeperkt gunstig is voor een rustgevende groene plek die je verwacht van zo'n 'tuin' in een woonwijk.
Groen	Horeca is goed als het rekening houdt met de lokatie, is dat ook de bedoeling van de horeca ondernemer ?
Groen	Ik zou de dienstwoning ombouwen tot een voorbeeld van energiebesparende woning, dus maximaal isoleren met behoud van identiteit, jaren 30-kenmerken. Verder zonnecollectoren, aardwarmte, enz. Voorts op kosten besparen door de watergangen en waterpartijen met natuurlijke oevers uit te voeren (geen beschoeiing. Grond niet afvoeren of tegen kosten afvoeren. Inrichten met de bomen die nu op de kweektuin staan. Verder omwonenden en anderen inschakelen voor inrichten.
Groen	Diverseiteit aan openbaar toegankelijke functies. Duurzaam, samenhangend en elkaar versterkend. Eigendom (en daarmee beheer) verdelen over gemeente, privaat en burgers); strand
Groen	Mooi voorstel waar financiering uit verschillende hoeken kan komen; overheden, ondernemers, omwonenden en gebruikers.
Groen	Groen is hip
Groen	Laat Vooges het plan uitvoeren. Zij willen graag investeren. Waarom zijn zij niet opgenomen in de scenario's?
Groen	Horeca zoals b.v. Vooges Park
Groen	- "vrienden van" stichting oprichten
Groen	- lidmaatschap voor bijv. maandelijkse lezing/educatie
	- exploitatie van vergader- en workshopruimte
	- verkoop van planten, biologische (streek)producten, natuur- en fotoboeken
	- hiervan ook een webshop lanceren
	- verkoop van de wat kleinere bomen, struiken en planten die na herinrichting niet meer gebruikt worden
	- subsidie mogelijkheden benutten
	- "verkoop" van de vierkante meters aan bedrijven die in ruil hiervoor de horecaruimte allemaal een "reclame stoel" mogen neerzetten
Groen	Ik zou er voor pleiten om het duurzaamheidscentrum en de horeca aan elkaar te koppelen. Zodat de bezoekers van de één automatisch ook bij de ander binnen lopen.
Groen	Europese budgetten voor duurzaamheid, particuliere financiering voor experimenten, "Vrienden van de Kleverlaanzone"

Groen	Vanwegen duurzaamheidsstreven van Haarlem is duurzaamheidscentrum voorwaarde. Kan gefinancierd worden uit bedrijven met duurzamen produkten. Ook zou het Vogelhospitaal uitbreidingsruimte moeten krijgen.
Groen	Het vogelhospitaal moet meer ruimte krijgen voor herstellende vogels, zoals 'natuurlijk water' voor watervogels, hogere volieres voor grotere vogels, e.d.
Groen	Zonder woningen, met klimaatneutrale dienstwoning.
Groen	Mooi plan, maar woon te ver weg om verder behulpzaam te zijn
Groen	Dit is het meest duurzame scenario.
Groen	In een dergelijk gebied moet de gemeente een belangrijke rol spelen, ook financieel. Op onderdelen - moestuin, duurzaamheidscentrum, biologisch café/restaurant - wordt gestreefd naar financiële zelfstandigheid, zonder commercieel te worden. Andere onderdelen zal de gemeente moeten blijven steunen. Ik heb geen moeite als hier een deel van ons belastinggeld naartoe gaat
Groen	BELANGRIJ IS EEN DUURZAAMHEIDSCENTRUM VOOR Haarlem Water is onze toekomst. Organiseer een groen water evenement of evenementhe om geld mee in te zamelen
Groen	Samenwerking met bedrijven.
Groen	Voor het educatieve en voor voorlichting mbt duurzaam zouden er ook overheidssubsidies mogelijk moeten zijn.
Groen	milieuvriendelijkheid met natuurwaarden
Groen	Duurzaam voedsel verbouwen, zonder dat het over grote afstanden vervoerd moet worden is ideaal. Met deze keuze kan permacultuur en het bevorderen van bomen die voedsel produceren in Haarlem en omgeving nieuwe mogelijkheden bieden voor iedereen.
	Misschien in de vorm van een vereniging waar je lid van kan worden met het recht op een kleine gedeelte van de opbrengst(de vruchten die de bomen produceren). Verder is de inzet van vrijwilligers en misschien werklozen onmisbaar bij het opstarten van zo'n project.
Oranje	Graag ruime, kindvriendelijke horecagelegenheid. Geen honden!
Oranje	Het zou niet commercieel moeten worden (*)
Oranje	(*) Ja, vind ik ook. Bescheiden horeca is prima, een te commerciële opzet zonde voor deze prachtige!
Oranje	Behoud van de Doetuinen aan de Van Dortstraat. Aanleg van een nieuw tuincomplex met Grootouder-kindtuinen en Doetuinen op 5.000 m2 op het terrein van de Stadskweektuin onder een nieuw te vormen tuincommissie. Met die tuinen kun je een fors aantal mensen blij maken. De Stichting is bereid mee te denken. Door beheer van de tuinen door de gebruikers is geen sprake van (jaarlijks terugkerende) onderhoudskosten voor groenbeheer voor de gemeente en dus sprake van besparingen.
Oranje	Te commercieel te veel in één en dus niet meer openbaar. Slecht plan!
Oranje	Een klein restaurantje met speelplek (koffie, slaatje etc.).
Oranje	Niet doen! Geen concessies aan commercie (wees attent op sluipenderwijs verstedelijken!)
Groen	Laat de gebruikers medefinancieren

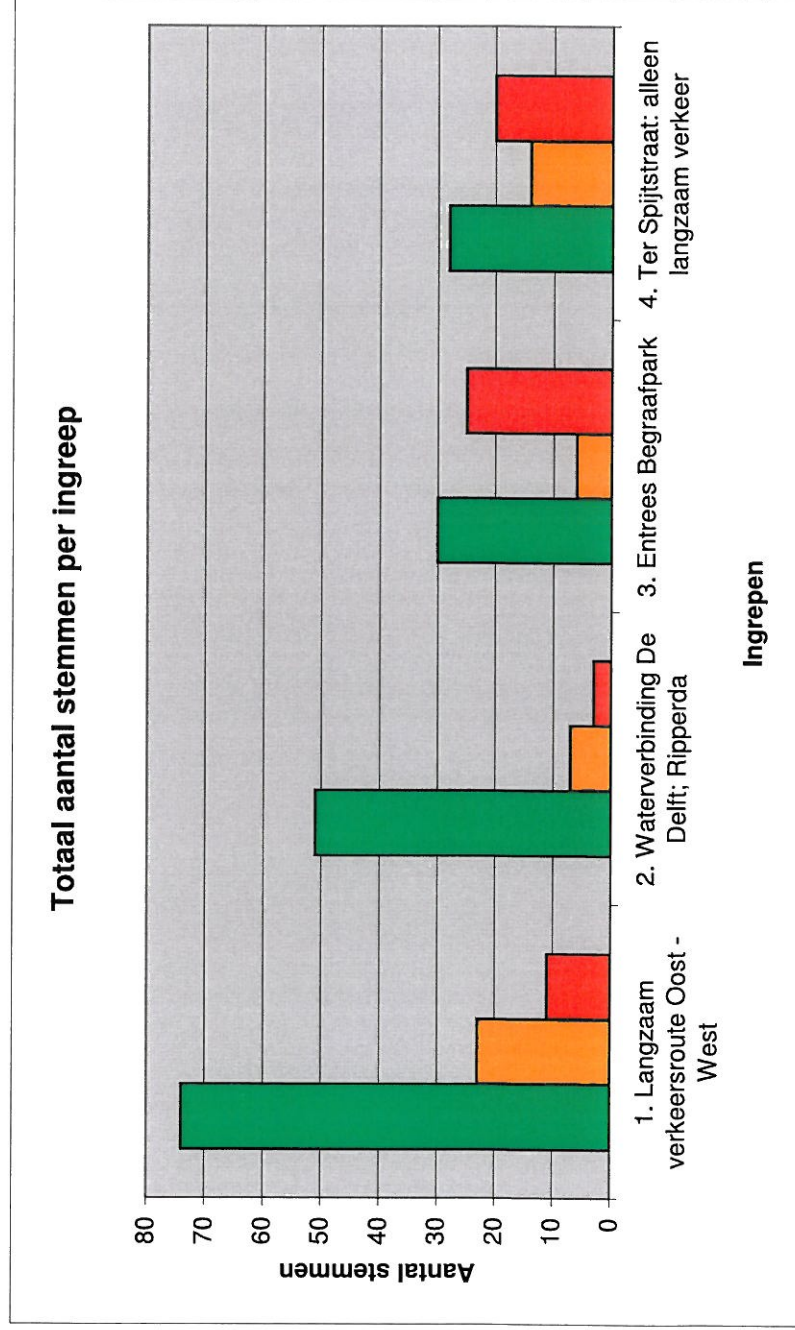
Stadspark

Groen	<p>Mooi stadspark met een statig hek dat 's avonds op slot kan om junks en ander uitschot zoals o.a. zwervers te weren.</p> <p>Een prachtige fontein kan je plaatje compleet maken en dus niet een seepbak zoals op de grote markt! Daarnaast alleen maar biologische en ecologische en duurzame investeringen.</p> <p>Bij voorkeur slechts 1 prullenbak bij de uitgang zodat het park niet volstaat met afvalplekken!</p> <p>Alleen de originele bebouwing laten staan en eventueel terug brengen in originele staat.</p> <p>Een kleine toegangsprijs tot een deel van het park lijkt me een optie. (*)</p> <p>zou ik niet doen, laat het voor iedereen toegankelijk zijn. (reactie op *)</p> <p>kleine bijdrage bij entree park</p> <p>bij vervuilende bedrijven zoals schiphof tatasteel.</p>
Geen top drie gemaakt	
Oranje	<p>Park zoals het is behouden. Het aanzien van de Kleverlaan niet veranderen. Boomkwekerij wordt wandelpark. Haarlem Groen. Aan openingstijden gebonden. Geen mogelijkheid voor hangjongeren.</p>
Groen	<p>Om met St. Philadelphia een dagbesteding te realiseren voor mensen met een verstandelijke beperking. Zij zijn hier erg succesvol mee. Dit met het goede idee die al eerder voorgesteld is om kassen met groenten voor verkoop na a la restaurant "de Kas".</p>
Groen	<p>behoud het karakter en niet te veel toeters en bellen.</p>
Groen	<p>vraag om een vrijwillige financiële bijdrage aan voorstanders van het eco-plan</p>

Ingrepen

Totaal aantal stemmen per ingreep

	Groen	Oranje	Rood
1. Langzaam verkeersroute Oost - West	74	23	11
2. Waterverbinding De Delft; Ripperda	51	7	3
3. Entrees Begraafpark	30	6	25
4. Ter Spijistraat: alleen langzaam verkeer	28	14	20



Opmerkingen per ingreep, per kleur
1. Langzaam verkeersroute Oost - West

Oranje	Ik zou zeker een wandelroute door de schoterveenpolder aanraden, het gebied kan dat hebben en is aantrekkelijk, ook voor hondenbezitters.
Oranje	ik zou uitsluitend wandelpaden willen zien i.v.m. rust en kwetsbaarheid van het gebied, inclusief afsluiting na zonsongang vanwege vandalisme enz.
Oranje	Ik ben absoluut geen voorstander van een fietsroute door de stadskweektuin
Oranje	geen fietsroute via v.Dortstraat en Delflaan.Deze bestaat al via 't Hoenstraat.En ook geen fietsroute door de stadskweektuin.Is puur wandelgebied.Fietsgebied kan ook leiden tot vernietiging planten en dier.
Oranje	meer details
Oranje	Goedgekeurd indien er op de gedeelten van de Jan Haringstraat en de Marnixstraat waar overgestoken moet worden, ook langzaam rijdend verkeer komt: 30 km zone.
Oranje	Anders stoplichten, zebrapaden en drempels. Want een kind heeft alleen wat aan groene en speelruimte als deze veilige te bereiken is.
Oranje	Geen nieuwe entrees op de begraafplaats
Oranje	Dit hangt af van de uitvoering. Een recreatieve fietsvoorziening lijkt mij overdreven op dit korte stukje maar een mooi samenhangend recreatiegebied kan ik mij voorstellen.
Oranje	Na zonsongang afsluiten
Oranje	kan niet overzien wat de gevolgen voor de bereikbaarheid voor het autoverkeer zijn
Oranje	fietsroute niet door stadskweektuin laten lopen, maar alleen wandelgebied maken.
Oranje	Meerdere entree's stadskweektuin kan ik wel mee leven.
Oranje	een wandel- en fietsroute door het sportcomplex is niet nodig. in de heussenstraat naast het sportcomplex ligt al een route.
Oranje	Alleen een voetpad. Er ligt al een fietspad oost-west langs de Kleverlaan. Een fietspad over het sportveld is zonde van de ruimte. Een fietspad dwars door de Kweektuin met een uitgang op de van Dortstraat wordt lastig. De tropische kassen en beestjestuin liggen in de weg. Niet doen.
Oranje	Fietspad door stadskweektuin is overbodig; wandelpad is prima. Verbindt de stadskweektuin met de Schoterveenpolder door een veilige oversteekplaats te maken bij de Marnixstraat die aansluit op een wandelpad via de molen naar de Van Dortstraat, langs de bosrand met een mooi uitzicht over het weiland.
Oranje	Een wandelroute oost-west is prima, een fietsroute niet. Een fietspad over het sportveld is zonde van het groen. En is er wel ruimte voor in de Kweektuinen? Zonde als de beestjestuin hiervoor weg moet.

Oranje	Beestjestuin behouden en geen fietsroute door kweektuin en over het sportveld. Heussenstraat is een prima fietsroute.
Oranje	Bovendien eindelijk een gebiedje waar kinderen 'los' kunnen lopen, zonder bang te zijn om omver te worden gereden.
Oranje	2. Aanleg van een oost-west-verbinding voor fietsers en voetgangers. In de concept visie wordt voorgesteld "...de gewenste oost – west langzaam verkeersroute van Schoterweg tot Westelijke Randweg deels voor voetgangers en fietsers en binnen het begraafpark alleen voor voetgangers. Dit is een recreatieve route." Het toelaten van fietsers in het gebied veroorzaakt onrust en onveiligheid in de kweektuin en bij de kruisingen bij de Jan Haringstraat en de Marnixstraat, en geeft problemen bij de afsluitbaarheid van de diverse gebiedsdelen. Bovendien zijn de aanleg en het onderhoud van een fietspad kostbaar, en vergt een fiets- én voetpad veel ruimte wat ten koste gaat van de andere functies en activiteiten. Een rustig voetpad alleen (dus geen fietsers) is op zichzelf niet storend, onveilig of wezensvreemd. Maar dan alleen over het begraafpark en de stadskweektuin. Een dergelijk voetpad kan een ontsluitende werking hebben, door nieuwe ingangen bij de kweektuin en het begraafpark. De onderlinge verbondenheid en bereikbaarheid van de gebieden kan hiermee worden verbeterd. Een extra ingang tot het sportveld ter hoogte van de Van Dortstraat kan ook bijdragen aan een betere ontsluiting. Een voet- en/of fietspad dwars over het sportveld vinden wij evenwel onnodig, storend en daarmee ongewenst. Wat mij betreft geen fietsroute door de kweektuin. Wandelroute alleen bespreekbaar indien beestjestuin en ruinetuin ongemoeid blijven.
Oranje	Geen wandel/fietsroute over sportveld, dat kan via de Heussensstraat. Extra ingang begraafplaats alleen aan de Ter Spijistraat wenselijk om rust zoveel mogelijk te behouden
Oranje	Begraafplaats, geen extra entrees! Blijft zoals het is. Stadskweektuin niet fietsen.
Oranje	Graag willen we daarbij aantekenen dat een fietspad onveiligheid en onrust veroorzaakt in de kweektuin en bij verschillende kruisingen van straten. Daarnaast geeft een fietspad problemen voor de afsluitbaarheid van diverse gebiedsdelen. Bovendien is de aanleg Voor het Van Dortstraat deel is het wenselijk de wandelroute meer te verbinden met de Schoterveenpolder, nu is de afstand met de stoep erg groot. Mogelijk bekosting via slimme inzet beheer gelden (zie verdienmogelijkheden www.NLBW.net)
Groen	Behoud de naam en functie van de begraafplaats, dus geen recreatie
Groen	Er zou a la Vonderpark serieus nagedacht moeten worden hoe de gebieden met elkaar verbonden kunnen worden zonder hinderlijke onderbrekingen van straten zoals de Marnixstraat.

Groen Toevoeging Schoterveenpolder: Wandelpad tussen weiland en doetuinen van speeltuin naar molen.

2. Waterverbinding De Delft; Ripperda

Oranje Als de polder maar blijft bestaan, inclusief molen en koetjes!
Oranje Graag zou ik meer weten over de meerwaarde hiervan
Oranje Er is al een waterverbinding. Voor een 7 meter brede sloot is geen ruimte. Misschien smaller? De kosten voor de aanleg mogen niet op het project drukken, want het is voor de Ripperda. Financiering zoeken bij Provincie, waterscha of er de komende jaren voor sparen.
Oranje Een zinsnede in het de concept visie luidt: "vanuit cultuur-historisch, watertechnisch en kwaliteit versterken.
Oranje Ook hier is van groot belang dat de Ter Spijstraat niet zo maar afgesloten wordt. Afsluiten betekent dat het verkeer andere doorvoer zoekt zoals de Schoterveenstraat of de Kweektuinstraat
Groen Probeer aan deze waterloop thema's als duurzaamheid, ecologie te koppelen en van daaruit ook subsidie te krijgen voor inrichting oevers. Het is een belangrijk buurtversterkende waterhoudkundige ingreep. ook dit moet dus een bovennormaal financieel belang hebben (samen met waterschap en provincie). Koppel aanleg aan een noodzakelijke verstrating (nieuwe riool) etc van Ter Spijt en Kweektuinstraat. (*)
Groen Met stadsstrand, natuurvoorzieningen en bootjes?
Groen Natuurlijke oevers, geen beschoeiingen. Grond niet afvoeren of tegen kostprijs beschikbaar stellen aan derden.
Groen Zie opmerkingen hierboven (*)
Groen Levendig plan.

3. Entrees Begraafpark

Rood Slecht plan! Gun mensen rust en geen doorgaande route voor kinderen en fietsers.
Rood Rust op de begraafplaats.
Rood Geen nieuwe toegangen. Waaron zijn de twee bestaande toegangen vroeger gesloten? (door overlast).
Oranje beperken tot 1 extra ingang i.p.v. 2. dit blijft een begraafplaats en is geen wandelgebied op zich
Oranje gevolgen onvoldoende bekend
Oranje Ik ben het er niet mee eens, maar daar kan ik geen reactie kwijt. Zonde van de aanlegkosten. 1 ingang is m.i. voldoende.

Oranje	Dit is een begraafplaats, geen recreatiegebied. Als het een rust en stille gebied blijft is er geen probleem als er mensen wandelen. Maar het is geen park! Graag de naam weer veranderen in begraafplaats.
Oranje	Eén nieuwe ingang aan de Ter Spijistraat is genoeg. Belangrijk is dat het er rustig blijft. Het is geen park, maar een begraafplaats.
Oranje	svp.Geen extra ingangen.Zorg dat de stadskwektuin een fijn park wordt. Laat de begraafplaats in zijn waarde met respect voor de doden en de nabestaanden.
Oranje	Ter spijistraat als groene laan klinkt aantrekkelijk, maar zoals velen anderen voorzie ik verkeersdrukte in straten van de bomenbuurt.hoe denkt de gemeente dit op te lossen? Liefst alles zo laten zoals het is.
Groen	Extra ingang uitsluitend aan de Ter Spijistraat bespreekbaar.
Groen	Extra ingangen aan de Schoterweg zouden voor verstoring van de rust kunnen zorgen en kunnen uitnodigen tot fietsen door het gebied.
Groen	Fijn als het meer toegankelijk wordt, van meerdere kanten.
Groen	Goed idee om de begraafplaats te laten wat het is: een oase van rust. Openen van reeds bestaande ingang aan de Schoterweg is prima opie maar m.i. niet noodzakelijk.
Groen	Begraafplaats moet geen afsnijroute voor fietsers worden.
Groen	Prima, maakt de begraafplaats tot begraafpark. Wel werken met voorzieningen tegen honden, afsluiten bij zonsondergang.
Groen	top, openen bestaande entrees vanuit Schoterweg kan tegen lage kosten.
Groen	Laat iedereen een bijdrage leveren (geldt voor alle plannen). Door het kopen van een 'aandeel' verhoog je de betrokkenheid van de omwonenden.

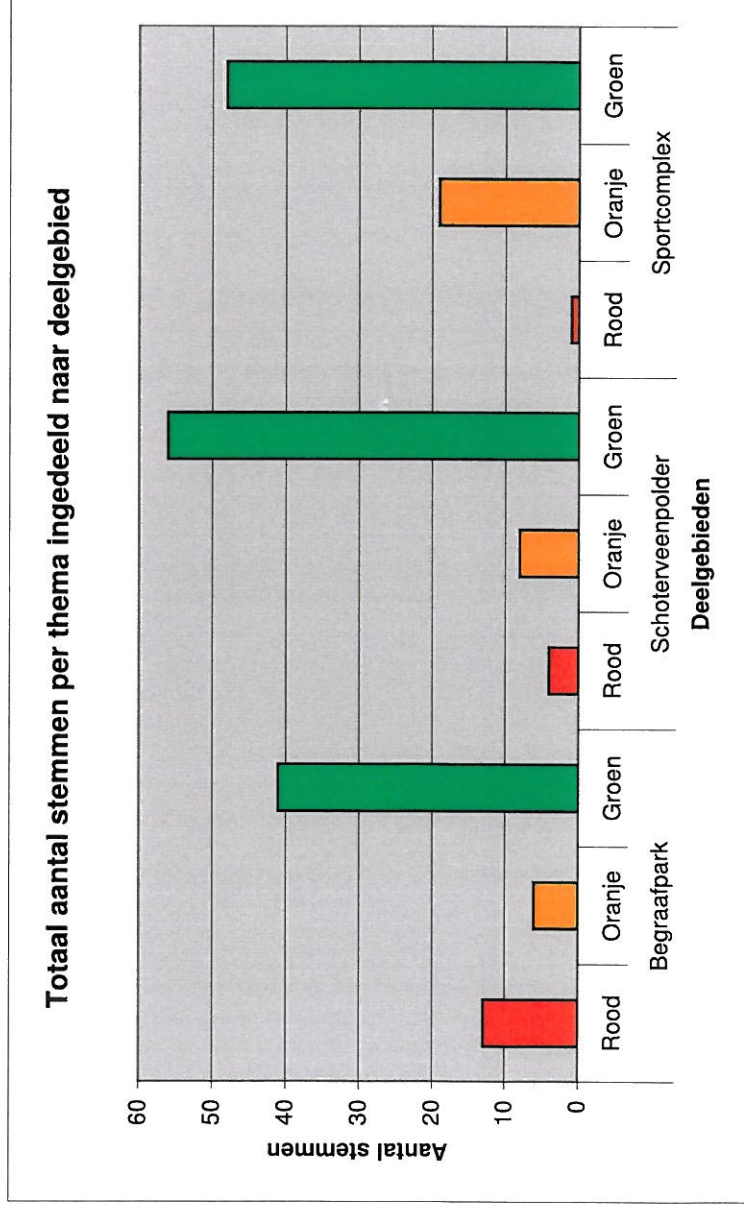
4. Ter Spijistraat: alleen langzaam verkeer

Rood	Geeft overlast verder in de wijk.
Oranje	Mits er nagedacht is over een goede doorstroming.
Oranje	Is dit noodzakelijk is voor de verbinding tussen de begraafplaats en de stadskwektuin, lijkt het me goed. Dan bij voorkeur wel toegankelijk houden voor fietsers.
Oranje	ik zou langzaam rijdend autoverkeer blijven toestaan vanwege ontsluiting van de wijk (bomen buurt).
Oranje	Mee eens (met bovenstaande, red)
Oranje	zonder entrees begraafplaats want extra entrees verstoren de rust. Een beetje vreemd dat een begraafplaats wordt gezien als wandelgebied.

Oranje	Idee is alleen serieus als er een goed verkeers- en circulatieplan voor de hele bomenbuurt wordt opgesteld. Dus als ingreep alleen niet te beoordelen. Daarom oranje.
Oranje	Laat de Ter Spijstraat zoals deze is. Karakteristiek voor de wijk. De rest van de wijk (Hogerwoerdstraat) zal alleen maar last hebben van de afsluiting. Nogmaals: gemeente Haarlem wil aanpassen zorg dan ook voor financiering! Minder aanpassen betekent minder kosten!!!!!!!
Oranje	Ik zou graag de begraafplaats en het mogelijke recreatiegebied gescheiden willen houden. Dit hoeft niet met een straat. Het mag ook met een sloot of een heg. Zolang de scheiding geborgt blijft mag de weg van mij weg
Oranje	Naaft aanpassing van het gebruik van de Ter Spijstaat moet in de gebiedsvisie ook gekeken worden naar de Marnixstraat en de Jan Haringstraat. Met name het profiel van de Marnixstraat kan flink worden aangepast waardoor de oost-west kruissing en beleving vergroot worden.
Oranje	Wel goed toegankelijk houden voor fietsers en wandelaars, nadenken over circulatie Bomenbuurt
Oranje	indien omwonende straten niet extra worden belast.(verkeer en parkeren)
Oranje	Natuurlijk zullen bij afsluiting de omliggende straten extra worden belast. Het verkeer zal toch ergens heen moeten.
Oranje	Fietsstraat is m.i. de beste optie i.v.m. ontsluiting van de wijk.
Oranje	Ter Spijstraat is nu overloopstraat voor mensen die mij bezoeken en wat langer moeten parkeren. Waar moeten die hun auto zetten in de toekomst? Zeker met het nieuwe controlesysteem. Ik twijfel dus over afsluiting!
Oranje	Ter Spijstraat autoluw maken, slechts langzaam rijdend autoverkeer mogelijk maken (auto te gast).
Oranje	Deel van de straat ook toegankelijk maken voor bestemmingsverkeer.
Oranje	Mits er nagedacht is over een goede doorstroming.
Oranje	Zodra de ingreep wordt gerealiseerd dan parkeeroverlast in Hogerwoerdstraat en Kweektuinstraat door vrachtwagens want het probleem verplaatst zich.
Groen	Prima ingreep, zal verbinding van de hele zone verbeteren.
Groen	de weg geheel afsluiten. enkel voor fietsers en wandelaars toegankelijk maken
Groen	Goed idee als de bewoners hier ook mee eens zijn, anders kan een fietsstraat ook een mogelijkheid zijn. Fijn als die vrachtwagens weg zijn. Het is 's avonds een nare straat om te fietsen en er wordt vaak hard gereden.

Stoplichtoefening per thema

Totaal aantal stemmen naar thema	
Begraafpark	Rood 13
	Oranje 6
	Groen 41
Schoterveenpolder	Rood 4
	Oranje 8
	Groen 56
Sportcomplex	Rood 1
	Oranje 19
	Groen 48



Opmerkingen per kleur, per thema

Begraafpark

Rood	Geen wandelpark van maken. Respect voor de overledenen en nabestaanden!
Rood	Laat die mensen met rust. Geen doorgaande wandelroutes gun mensen respect bij verlies van dierbaren. Slecht plan!
Rood	Respect voor de overledenen en hun nabestaanden! Geen wandel of fietsroutes.
Oranje	Graag wil ik weten wat een open beeld aan de randen van de begraafplaats betekent. Worden er bomen gekapt? Dan rood licht voor het plan. De plaats is nu ook goed bereikbaar en te gebruiken voor cultuureducatie. Als u graag wilt veranderen dient u ook voor de financiering te zorgen.
Oranje	Verbeterde toegankelijkheid is in mijn optiek niet wenselijk. Rust is prima, het recreatieve aspect ontgaat
Oranje	De begraafplaats is prima zoals die is. Meer openbaarheid en open beeld is niet nodig. Het is een rust en stiltegebied, wandelen is prima, maar meer niet. Graag weer gewoon begraafplaats noemen en geen begraafpark.
Oranje	Meer openheid en een open beeld is echt niet nodig. Het is een stiltegebied en het is fijn als je beschut en in alle rust het graf kan bezoeken.
Oranje	Het is geen recreatiegebied, dus weer gewoon begraafplaats noemen en geen begraafpark!
Oranje	Ik hoop dat de weldadige rust die nu op de begraafplaats heerst gehandhaafd blijft, en vind in ieder geval dat er toezicht moet zijn, en ook dat honden er niet toegestaan worden. De financiering hiervan lijkt mij geen probleem.
Groen	Waar voor een 'te' open beeld aan de randen, beslotenheid hoort echt bij de plek
Groen	Goed plan om de kwaliteit toegankelijker te maken. Gewoon doen!
Groen	enkel betere toegankelijkheid
Groen	begraven per water mogelijk maken, tegen betaling
	het water moet dan in de ter spijlstraat komen te liggen
	doen ze in amsterdam op de amstel ook. Misschien levert het geld op?
Groen	Laat toegangspoorten en parkbankjes sponsoren door particulieren en bedrijven.

Schoterveenpolder

Oranje	Laat de schooltuinen hier blijven en gebruiken. Niet in de Klevertuin.
Oranje	Een wandelroute door de polder maakt het rondje compleet. Door de polder langs de molen, langs de schooltuintjes, het volghospitaal, de rest van de kweektuin, langs de speeltuin, door de polder naar het sportveld. Leuk rondje wandelen.
Oranje	Prima, daghoreca graag zeer kindvriendelijk
Oranje	Het recreatief medegebruik van dit gebied kan volgens mij wel beter door bv een wandelroute aan te leggen langs de molen over het dijkje. Ook is denkbaar dat er een wandelroute langs of door de schooltuinen komt. De verbindingen met en over de Marnixstraat en de Jan Haringstraat zijn te verbeteren door het profiel van beide wegen aan te passen.
Oranje	Is hier maar een scenario om voor te kiezen ? Onduidelijk in de opbouw van de website.
Oranje	Prima om het gebied zo te houden. Waar de vraag om daghoreca bij de school/doetuinten vandaan komt is mij een raadsel. Wie heeft hier nu behoefte aan? Geen uitbreiding van bebouwing hiervoor.
Oranje	graag een wandelpad vanaf de Van Heussenstraat via de molen en langs de bosrand naar de Van Dortstraat
Groen	wellicht een idee om meerdere agrariers de mogelijkheid te geven hun dieren te laten grazen.

Sportcomplex

Oranje	De Bomenbuurt moet voor bewoners nog wel goed toegankelijk blijven, ook rekening houdend met parkeerplek wat nu al krap is
Oranje	Onduidelijke tekst: "met mogelijk (extra) entrees van aanliggende functies." "Afhankelijk van de uitkomsten van lopende studies..."
Oranje	Laat het water zoals het is. Laat de gemeente haarlem geldnuitgeven waar het nodig is
Oranje	Geen verdere bebouwing
Oranje	Langzaam verkeersverbinding prima. Bij voorkeur woonef maken van Jan Haringstraat e.o. Echter waar we NU mee te maken hebben is dat vrachtwagens soms met meer dan 70 km/u door de Jan Haringstraat
Oranje	Het gebied moet zoveel mogelijk aansluiten bij de natuurlijke omgeving van de Schotermolen. Dus zo min mogelijk hekken. Kunstgras vervangen door echt gras. Sportkantine in natuurlijke kleuren schilderen.
Oranje	Bne het eens met het behoud van de velden, maar niet eens met verbreding van het water. Er is nu al weinig parkeerplek, wat de druk op de buurt voor parkeer ruimte hoger zal maken. De verbinding voor fietsers is al prima, voor voetgangers kan een zebrapad of een 30 km-zone wellicht een oplossing zijn.
Oranje	Vooraf van belang is hier in hoeverre er metalen hekken om het gebied blijven staan, en of het wellicht
Oranje	meer aansluiting bij rest gebied creeren

Oranje	Zo laten als het nu is. Voldoet prima.
Oranje	Het verbreden van het water mag niet ten koste van het groen gaan. Zonde van de ruimte om een 7 meter brede sloot te graven, volkomen overbodig en zonde van het geld.
Oranje	Geen fietspad over het sportveld, zonde van de ruimte. Het veld is al zo'n stuk kleiner geworden door de Ik zie niet in waarom het water verbreed moet worden. Er is al genoeg water in de omgeving.
Oranje	Geen fietspad over het sportveld. Zonde van de ruimte. Er is al een stuk van het veld verdwenen voor de HOED en het basketbalveld. Ook voor een 7 meter brede sloot is ook geen plaats. Behoud het groen en de open ruimte.
Oranje	De verlengde waterfunctie is voor mij niet nodig.
Oranje	In de concept visie wordt voorgesteld "...de gewenste oost – west langzaam verkeersroute van Schoterweg tot Westelijke Randweg deels voor voetgangers en fietsers en binnen het begraafpark alleen voor voetgangers. Dit is een recreatieve route."
	Het toelaten van fietsers in het gebied veroorzaakt onrust en onveiligheid in de kweektuin en bij de kruisingen bij de Jan Haringstraat en de Marnixstraat, en geeft problemen bij de afsluitbaarheid van de diverse gebiedsdelen. Bovendien zijn de aanleg en het onderhoud van een fietspad kostbaar, en vergt een fiets- én voetpad veel ruimte wat ten koste gaat van de andere functies en activiteiten.
	Een rustig voetpad alleen (dus geen fietsers) is op zichzelf niet storend, onveilig of wezensvreemd. Maar dan alleen over het begraafpark en de stadskweektuin. Een dergelijk voetpad kan een ontsluitende werking hebben, door nieuwe ingangen bij de kweektuin en het begraafpark. De onderlinge verbondenheid en bereikbaarheid van de gebieden kan hiermee worden verbeterd. Een extra ingang tot het sportveld ter hoogte van de Van Dortstraat kan ook bijdragen aan een betere ontsluiting.
Oranje	Een voet- en/of fietspad dwars over het sportveld vinden wij evenwel onnodig, storend en daarmee ongewenst.
	Een langzaam verkeersverbinding klinkt prima, maar het moet niet zo zijn dat het verkeer daardoor de wijken in wordt geduwd.
Groen	Huur
Groen	bespaaridee:een langzame verkeersroute niet nodig, laat het veld zoals het is
Groen	Wordt het mogelijk het water ook als recreatieve route voor vaartuigen te gebruiken?
Groen	Conserverend voorstel op zich ok. Graag zoeken naar mogelijkheden om iets aan groen toe te voegen ter verbinding met de hele zone en het 'hekkeringe' beeld van dit gebied wat natuurlijker te maken.
Groen	Gebruikers van het gebied zoals de korfbalverenigingen, kinderopvang en gezondheidscentrum kunnen een steentje bijdragen aan aanleg en onderhoud van de inrichting; zowel financieel als met vrijwillige arbeid (bijvoorbeeld familiedag ouders en kinderen met onderhoudswerk, maar ook een afsluitende barbeque).