

# *Raadsstuk*

**Onderwerp:** Bestuursrapportage 2011-2

**Reg.nummer:** 2011/390596

## **1. Inleiding**

Vaststelling van deze tweede bestuursrapportage inclusief de financiële gevolgen daarvan voor de begroting 2011 (4<sup>e</sup> suppletoire begrotingswijziging 2011), is een bevoegdheid die is voorbehouden aan uw Raad.

## **2. Voorstel aan de raad**

Het college stelt de raad voor:

1. de bestuursrapportage 2011-2 en de daaruit voortvloeiende wijzigingen vast te stellen en deze financieel-technisch te verwerken in de begroting 2011 (door middel van de 4<sup>e</sup> begrotingswijziging 2011)

## **3. Beoogd resultaat**

In deze bestuursrapportage worden afwijkingen ten opzichte van de begroting 2011 (inclusief de wijzigingen uit 1<sup>e</sup>, 2<sup>e</sup> en 3<sup>e</sup> suppletoire begrotingswijziging) in beeld gebracht. De uitkomst van deze rapportage geeft een indicatie van het rekeningresultaat 2011.

Voor de beleidsmatige rapportage sluiten wij aan bij de programmabegroting en de daarin vastgestelde doelen en prestaties. Bij ieder programma is per doel en prestatie door middel van een "verkeerslicht" (groen, geel, rood) een score gegeven van de verwachte realisatie in 2011. Gele verkeerslichten (realisatie is onzeker) en rode verkeerslichten (vermoedelijk geen realisatie) worden toegelicht. Groene verkeerslichten (wordt naar verwachting gerealiseerd) worden met het oog op het streven naar "meer informatie met minder papier" niet toegelicht.

Uit de bestuursrapportage 2011-2 blijkt een voorlopig nadelig resultaat over 2011 van € 5.457.000. Voor de verschillende afwijkingen, zowel positief als negatief, wordt verwezen naar de samenvatting zoals opgenomen in hoofdstuk 1.1 van de bestuursrapportage alsmede naar de samenvatting van financiële afwijkingen in paragraaf 2.13 van de bestuursrapportage. Een nadere toelichting op de afwijkingen per programma treft u aan in hoofdstuk 2.

De financiële effecten voor de begroting 2011 worden verwerkt in de 4<sup>e</sup> begrotingswijziging 2011, die onderdeel uitmaakt van deze bestuursrapportage (zie bijlage 3 van deze rapportage).

## **4. Argumenten**

Zie bestuursrapportage 2011-2.

## **5. Kanttekeningen**

Zie bestuursrapportage 2011-2.

## **6. Uitvoering**

Zie bestuursrapportage 2011-2.

## **7. Bijlagen**

Zie bestuursrapportage 2011-2.

Het college van burgemeester en wethouders,

de secretaris

de burgemeester

## **8. Raadsbesluit**

De raad der gemeente Haarlem,

Gelezen het voorstel van het college van burgemeester en wethouders

Besluit:

1. de bestuursrapportage 2011-2 en de daaruit voortvloeiende wijzigingen vast te stellen en deze financieel-technisch te verwerken in de begroting 2011 (door middel van de 4<sup>e</sup> begrotingswijziging 2011)

Gedaan in de vergadering van ... ..

De griffier

De voorzitter

# Bestuursrapportage 2011-2



## Inhoudsopgave

<b>1. INLEIDING EN LEESWIJZER.....</b>	<b>5</b>
1.1 Samenvatting.....	5
1.2 Leeswijzer .....	11
<b>2. BELEIDSREALISATIE EN FINANCIËLE AFWIJKINGEN BEGROTING 2011.....</b>	<b>12</b>
2.1 Programma 1 Burger en bestuur.....	13
2.2 Programma 2 Veiligheid, Vergunningen en Handhaving .....	15
2.3 Programma 3 Zorgzame samenleving.....	18
2.4 Programma 4 Jeugd, Onderwijs en Sport.....	21
2.5 Programma 5 Wonen, Wijken en Stedelijke Ontwikkeling .....	23
2.6 Programma 6 Economie, toerisme en cultuur .....	26
2.7 Programma 7 Werk en inkomen.....	28
2.8 Programma 8 Bereikbaarheid en mobiliteit.....	31
2.9 Programma 9 Kwaliteit Fysieke Leefomgeving.....	33
2.10 Programma 10 Financiën / Algemene dekkingsmiddelen .....	37
2.11 Budgetoverheveling .....	43
2.12 Overige financiële afwijkingen .....	45
2.13 Samenvatting financiële afwijkingen .....	47
2.14 Actualisatie risico's.....	50
<b>3. REALISATIE INVESTERINGEN.....</b>	<b>51</b>
<b>BIJLAGE 1: OVERZICHT OPENSTAANDE MOTIES, AMENDEMENTEN EN TOEZEGGINGEN.....</b>	<b>55</b>
<b>BIJLAGE 2: LIJST VAN AAN- EN VERKOPEN ONROEREND GOED GEMEENTE.....</b>	<b>56</b>
<b>BIJLAGE 3: 4<sup>E</sup> SUPPLETOIRE BEGROTING 2011.....</b>	<b>57</b>



# 1. Inleiding en leeswijzer

## 1.1 Samenvatting

In de bestuursrapportage wordt verantwoording afgelegd over de realisatie van het voorgenomen beleid en de financiën in het lopende begrotingsjaar. De rapportage geeft een vooruitblik van de te verwachten realisatie over het gehele jaar.

De bestuursrapportage verschijnt 2 maal per jaar. De 2<sup>e</sup> bestuursrapportage is op verzoek van de commissie Bestuur vervroegd van december naar november. Dit maakt het noodzakelijk dat er een 3<sup>e</sup> rapportage moet worden opgesteld; een zuiver financiële rapportage die in december in de raad wordt besproken. Dit met het oog op de rechtmatige besteding van de middelen volgens de normen van de wet. Deze 3<sup>e</sup> rapportage staat gepland voor de raadsvergadering van 22 december 2011.

In onderstaande tabel melden wij de financiële afwijkingen ten opzichte van de door de raad vastgestelde begroting 2011. Voor het jaar 2011 is het startpunt (a) de op 30 juni vastgestelde kadernota 2011. In de toelichting bij de programma's (deel 2 van deze rapportage) laten wij de structurele doorwerking van de afwijkingen in deze bestuursrapportage zien. In de paragraaf 2.13 zijn alle afwijkingen in een totaaloverzicht verzameld.

		<i>bedragen x € 1.000</i>	
<b>Omschrijving</b> (budgettair effect; v (-) is voordelig; n is nadelig)		<b>2011</b>	
<b>a</b>	Begrotingsuitkomst na kadernota 2011	2.446	n
<b>b</b>	Correctie op begrotingsuitkomst kadernota 2011	250	n
<b>c</b>	Amendement kadernota	500	n
<b>d</b>	Effect verwerking raadsbesluiten	1.612	n
<b>e</b>	Wijzigingen in deze bestuursrapportage	649	n
<b>Totaal</b>		<b>5.457</b>	<b>n</b>

### Toelichting bij het resultaat

- Het startpunt 2011 is het saldo jaar 2011 in de kadernota 2011.
- In de kadernota 2011 is in de tabel op pagina 18 onder I een voordeel van € 250.000 opgenomen voor een vrijval reservering overschrijdingsvergoeding. Deze reservering is echter in 2010 al vrijgevallen. Omdat het voordeel daarmee reeds verwerkt is in het jaarrekeningresultaat 2010 en de reservering niet twee keer kan vrijvallen moet de begrotingsuitkomst 2011 voor dit bedrag worden gecorrigeerd.
- Het financiële effect van amendement 6 bij de kadernota 2011 is 500.000 nadelig. Dit betreft het ongedaan maken van de onttrekking uit de reserve Wmo op basis van motie: *Systeem innovatie zonder Wmo reserve depreciatie*.
- Verwerking van diverse raadsbesluiten leiden voor het jaar 2011 tot een nadelig effect van € 1.612.000. Dit betreft hoofdzakelijk het toerekenen van rekenrente aan de reserves kapitaallasten culturele gebouwen, strategisch huisvestingsplan onderwijs en reserve VMBO-scholen. Dit besluit is genomen bij vaststelling van de jaarrekening 2010. Ten onrechte is in de toelichting bij dit besluit vermeld dat de toerekening van rente aan reserves voor de begroting budgetneutraal is. De toevoeging aan de reserves heeft een nadelig effect op de begroting. Voor de begroting 2011 is het effect nu verwerkt. In de begroting 2012-2016 is met de effecten van toerekening van rente aan genoemde reserves rekening gehouden.
- De wijzigingen in deze bestuursrapportage worden in hoofdstuk 2 toegelicht.



Het resultaat van de wijzigingen in deze bestuursrapportage (onderdeel e) wordt in onderstaande tabel verklaard aan de hand van de voornaamste verbeteringen en verslechtingen.

<b>Programma</b>	<b>Omschrijving</b>	<b>bedrag x € 1.000</b>
	<b>Verbeteringen</b>	
10	Rente-omslagresultaat	-1.371 v
10	Dividend Spaarnelanden (netto-effect)	-521 v
10	Onderuitputting kapitaallasten	-302 v
10	Belastingen	-649 v
10	Budgettair effect septembercirculaire algemene uitkering 2011	-210 v
	<i>subtotaal</i>	-3.053 v
	<b>Verslechtingen</b>	
2	Lagere opbrengst bouwleges 2011	529 n
5	Niet ontvangen huurinkomsten Volksuniversiteit 2009 & 2010	525 n
8	Achterblijvende parkeerinkomsten	1.400 n
10	Rente Raakspoor	617 n
10	Budgettair effect meicirculaire algemene uitkering 2011	619 n
	Diverse kleine wijzigingen	12 n
	<i>subtotaal</i>	3.702 n
	<b>Resultaat bestuursrapportage 2011-2</b>	<b>649 n</b>

De algemene reserve geeft na de 2<sup>e</sup> bestuursrapportage 2011 het volgende beeld:

<b>Omschrijving</b>	<b>2011</b>
<b>v (-) is voordelig; n is nadelig</b>	
<b>Stand algemene reserve per 1-1-2011</b>	<b>-42.268 v</b>
<i>Toevoegingen:</i>	
- Precario kabels en leidingen	-4.560 v
- Toevoeging aan algemene reserve actualisatie reserves (JR 2010)	-4.914 v
- Verkoopopbrengst Nieuwe Gracht (berap 2011-1)	-900 v
- Opleidingen (overheveling van IZA-reserve, berap 2011-1)	-190 v
- BTW bonroute (berap 2011-1)	-564 v
<i>Onttrekkingen:</i>	
- Bestemming rekeningresultaat 2010 (tekort 2010)	1.667 n
- Vrijval reserve Raakrotonde/Fietsimpuls (kadernota 2011)	1.500 n
- Onttrekking algemene reserve i.p.v WMO-reserve (amendement kadernota 2011)	1.000 n
- Budgetoverheveling (zie berap 2009-2)	39 n
- Begrotingsuitkomst 2011 na bestuursrapportage 2011-2	5.457 n
<b>Stand algemene reserve 2011 na berap 2011-2</b>	<b>-43.733 v</b>

## Realisatie beleid

De programmabegroting 2011 –2015 is gebaseerd op het Coalitieakkoord *Het oog op morgen* dat in 2010 tussen D66, GroenLinks Haarlem, PvdA en de VVD is afgesloten. De hoofdthema's van dit akkoord zijn:

- *Solide en daadkrachtig*; werken aan een gezonde financiële positie, een betrouwbare overheid, samen met actieve Haarlemmers, met een krachtige kleinere organisatie, aan een veilige en schone stad met verantwoorde gemeentelijke lasten en een internationaal georiënteerd bestuur;
- *Groen en duurzaam*; werken aan een klimaatneutrale stad, duurzame ruimtelijke ontwikkeling, mobiliteit en goede bereikbaarheid en versterking van de kwaliteit van groen en water;
- *Vitaal en ondernemend*; werken aan werk voor iedereen, goed onderwijs en aandacht voor cultuur, sport en recreatie;
- *Sociaal en betrokken*; dat iedereen meedoet, uitgaat van de eigen kracht, betaalbare woningen, aandacht voor jongeren en een eerlijk sociaal beleid.

Dit Coalitieakkoord is nader uitgewerkt in het Collegewerkprogramma. Daarin staat aangegeven welke route de komende jaren bij de uitvoering van het Coalitieakkoord wordt gevolgd. De rode draad in dit Collegewerkprogramma is “werken aan een duurzaam Haarlem”. Duurzaam heeft in dit programma een brede betekenis. Duurzaam in de zin van toekomstbestendige overheidsfinanciën. Duurzaam ook in de manier waarop met energie en ons milieu wordt omgegaan. Duurzaam in de manier waarop de samenleving wordt bestuurd. En, duurzaam in die zin, dat Haarlem een sociale stad is, een stad die betrokken is en blijft bij mensen die door omstandigheden, ziekte of werkloosheid ondersteuning nodig hebben en kansen krijgen. De uitgangspunten daarbij zijn: van zelf doen naar stimuleren; van controle naar sturen op vertrouwen, deregulering en investeren in ondernemerschap; van het zoeken naar consensus naar het tonen van leiderschap en daadkracht; van maximaliseren naar optimaliseren. Een koers die recht doet aan de door het college gewenste invulling van een zo groot mogelijk eigen initiatief, invloed, participatie en inspraak van burgers en organisaties.

De beleidsmatige rapportage in deze bestuursrapportage sluit aan bij de doelen en prestaties die in de programmabegroting 2011-2015 zijn vastgesteld. De stand van zaken voor wat betreft de uitvoering en realisatie van beleid wordt bij elk van de 10 programma's door middel van een "verkeerslicht" (groen, geel, rood) weergegeven. Gele verkeerslichten (realisatie onzeker) en rode verkeerslichten (vermoedelijk geen realisatie) worden toegelicht. Groene verkeerslichten (realisatie verwacht) worden niet toegelicht.

Het grootste deel van de 75 doelen en 208 prestaties uit de 10 programma's zal naar verwachting in 2011 gerealiseerd worden; dit geldt voor 59 doelen (79%) en 169 prestaties (81%). In de eerste bestuursrapportage was dit 85% respectievelijk 84%. Voor een aantal doelen en prestaties geldt dat de realisatie onzeker is. Voor enkele prestaties geldt dat deze niet gerealiseerd gaan worden. Dit wordt bij de programma's verder toegelicht.

De relatie tussen burger en bestuur is een kernthema van ons beleid. Een goede dienstverlening vormt voor ons de basis voor vertrouwen. Wij streven ernaar dat de bewoners van onze stad zich mede verantwoordelijk voelen voor de inrichting van hun eigen samenleving. Wij hebben de afgelopen periode dan ook geïnvesteerd in de verbetering van de participatie en inspraak, professionalisering van de dienstverlening (Raakspoor) en in versterking van de regionale samenwerking.

Ook m.b.t. het halen van de doelstellingen die wij ons op het terrein van de veiligheid hebben gesteld liggen we op koers. Op het terrein van de aanpak van de jeugd doen zich veel ontwikkelingen voor die onze aandacht vragen. Veel van deze ontwikkelingen staan nog los van elkaar en het is voor het komende jaar de uitdaging om alle lijnen aan elkaar te knopen, zodat we nog effectiever worden in de integrale aanpak van jongeren. We prijzen ons nog steeds gelukkig met kwalitatief goede crisisbeheersing en brandweezorg.

Haarlem blijft een sociale stad. In het Coalitieakkoord hebben wij gesteld dat wie het in Haarlem het niet alleen redt, moet kunnen rekenen op steun van de overheid. Wij kiezen voor een eerlijk sociaal

beleid. Essentie is dat iedere Haarlemmer mee moet kunnen doen aan onze samenleving. De doelstellingen die we op deze terreinen (welzijn, gezondheid, zorg, jeugd, onderwijs en sport) hebben vastgesteld worden in belangrijke mate gehaald. Om een deel van de achterstanden bij het verstrekken van individuele voorzieningen in te lopen is (tijdelijk) extra ondersteuning nodig. De kosten hiervan worden binnen het budget opgevangen.

In ons beleid staat de versterking van ruimtelijke kwaliteit centraal. Daarbinnen is duurzaamheid een essentieel thema. We liggen goed op koers met de aanpak van onze ambities op het terrein van wonen, wijken, ruimtelijk en stedelijke ontwikkeling. Het omzetten van bestaande functies (bijvoorbeeld kantoren en scholen) naar nieuwe woonfuncties heeft onze aandacht nodig. We onderzoeken de mogelijkheden voor de bouw van woonruimte voor specifieke groepen (o.a. starters) en bereiden projecten voor om de (particuliere) woonvoorraad toekomstbestendig te maken. We hebben goede ervaringen opgedaan met het werken met digitale participatie rond de gebiedsvisie Kleverlaanzone maar moeten een oplossing zien te vinden voor de daaraan verbonden hoge kosten.

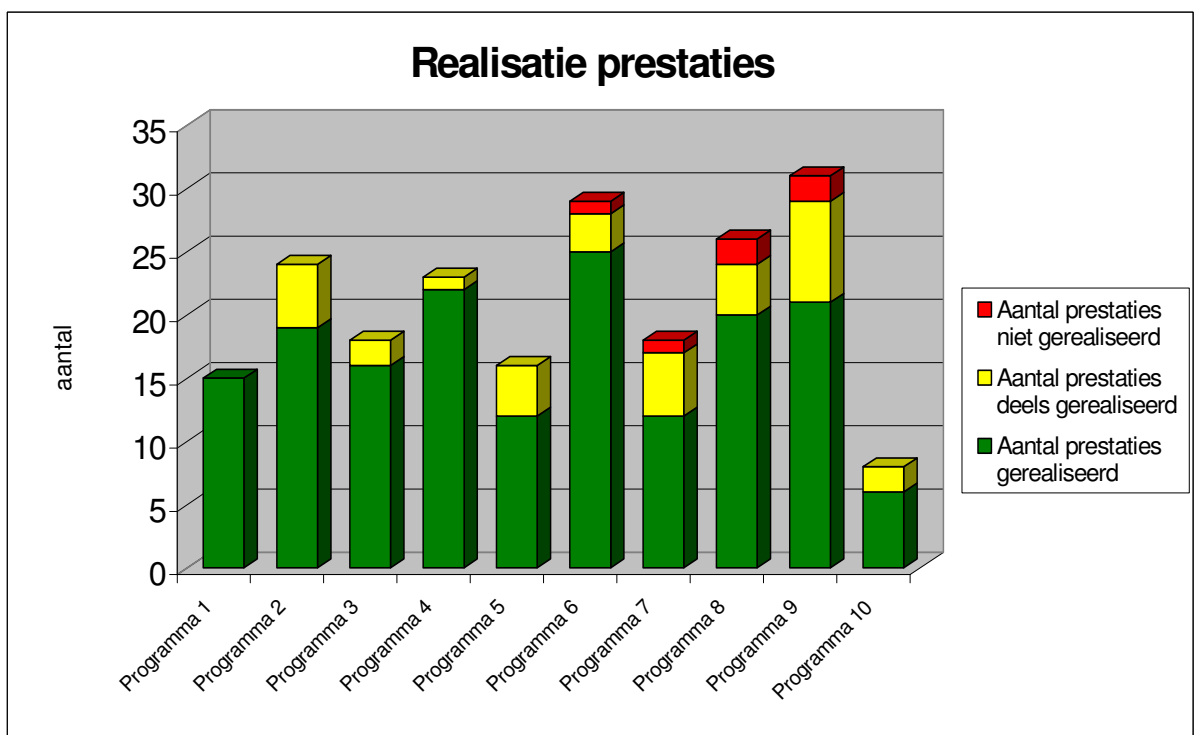
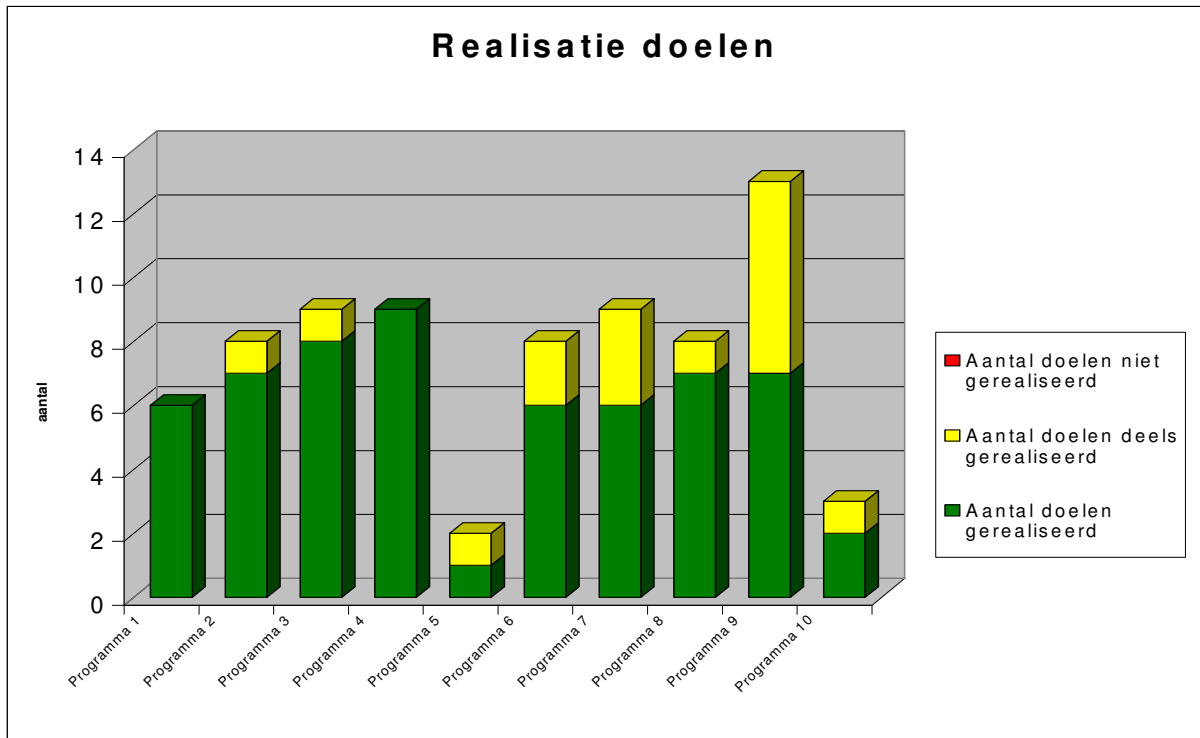
Haarlem wil een ondernemende stad zijn, een stad die kansen aantrekt en weet te benutten. Uit deze bestuursrapportage blijkt dat de doelstellingen rond een goed ondernemingsklimaat en op het terrein van toerisme, evenementen en promotie gehaald worden. Dat geldt ook nog steeds voor het culturele klimaat, maar de verwachting is dat de bezuinigingen in de komende jaren het halen deze doelstellingen onder druk zullen zetten. Het opstellen plan voor profilering van Haarlems historisch erfgoed behoeft aandacht.

De hoofddoelstelling van het programma ‘Werk en Inkomen’ is het bieden van kansen aan Haarlemmers die dat nodig hebben ter bevordering van hun zelfredzaamheid op het gebied van werk, inkomen en schulden. Gezien de rijksmaatregelen staat er spanning op het halen van een aantal van de door ons vastgestelde doelstellingen op dit terrein. De middelen voor re-integratie en participatie zijn sterk teruggelopen. Dit maakt het noodzakelijk om keuzes te maken binnen de klantgroepen. Dit maakt het noodzakelijk om keuzes te maken binnen de klantgroepen. Onze doelstelling met betrekking tot het behoud en uitbreiding van werkplekken voor mensen met een arbeidsbeperking staat door rijksmaatregelen onder druk. Door de economische recessie staat het zelfstandig ondernemerschap onder druk. Daarnaast zijn er vrijwel geen financiële middelen beschikbaar voor het inkopen van externe trajecten gericht op begeleiding van startende ondernemers. Nieuw beleid wordt ontwikkeld met de invoering van de Wet Werken naar Vermogen.

Een duurzame en veilige mobiliteit en goede bereikbaarheid zijn voor Haarlem belangrijke dossiers. Haarlem wil groen en duurzaam bereikbaar blijven opdat maatschappelijke en economische functies in een kwalitatief hoogwaardige en klimaatneutrale omgeving plaats vinden. Over het algemeen liggen we goed op koers met het halen van op deze terreinen geformuleerde doelstellingen. Er wordt onderzoek gedaan naar de ontsluitingsstructuur van Schalkwijk. Van de NS is schriftelijk bericht binnengekomen dat zij een aansluiting van Haarlem op het nachtnet niet wenselijk vinden. Aan deze ambitie kan daarom geen gehoor gegeven worden.

Haarlem wil zich als een leefbare, duurzame stad ontwikkelen. Een stad met ruimtelijke kwaliteit door een afgewogen verdeling van groen, water bebouwing en infrastructuur. Een kwalitatief goede openbare ruimte is één van de dragers van Haarlemse wijken. Naast adequate voorzieningen en een goed woningaanbod is de openbare ruimte het verbindende element dat een wijk haar karakter geeft. Het beleid is om achterstallig onderhoud van de openbare ruimte in te lopen. Dit jaar wordt het achterstallig onderhoud nog ingelopen, maar door de bezuinigingen zal de inloop na 2013 stoppen. Uit het rapport "actualisatie normbudgetten 2010" komt naar voren dat gemiddeld 39 miljoen op jaarbasis nodig is om het areaal op normniveau te onderhouden. In 2011 is na de bezuinigingen € 32 miljoen beschikbaar aan onderhoudsbudget, in 2016 zal slechts € 26 miljoen te besteden zijn voor het beheer en onderhoud. Om deze substantiële reductie te kunnen verwerken is in nota "Scenario's beheer en onderhoud" voorgesteld om de norm voor groot onderhoud vervanging te verlagen, projecten soberder uit te voeren c.q. te bevriezen en strategisch beheer te ontwikkelen. Bij de kadernota 2012

worden voorstellen gedaan hoe de komende jaren zo optimaal mogelijk met beheer en onderhoud om moet worden gegaan.



Programma 1: Burger en bestuur  
 Programma 2: Veiligheid, vergunningen en handhaving  
 Programma 3: Zorgzame samenleving  
 Programma 4: Maatschappelijke ontwikkeling  
 Programma 5: Wonen, wijken en stedelijke ontwikkeling

Programma 6: Economie, cultuur, toerisme en recreatie  
 Programma 7: Werk en inkomen  
 Programma 8: Bereikbaarheid en mobiliteit  
 Programma 9: Kwaliteit fysieke leefomgeving  
 Programma 10: Financiën en algemene dekkingsmiddelen

Uit deze bestuursrapportage blijkt dat we op veel terreinen goed op koers zitten bij het realiseren van de doelstellingen en prestaties die we op grond van het Coalitieakkoord opgesteld hebben in de Programmabegroting. Maar ook moeten we constateren dat het her en der gaat piepen en kraken indien de gevolgen van de ombuigingen - die voor een belangrijk gedeelte nog gerealiseerd moeten worden – echt voelbaar worden. Om een bekend adagium te gebruiken: behaalde resultaten bieden geen garantie voor de toekomst. In het licht van de afgesproken herijking bij de kadernota 2012, zal ook bezien dienen te worden welke programmatische gevolgen de meerjarige bezuinigingen tot aan 2018 gaan hebben voor het takenpakket van de gemeente.

## **1.2 Leeswijzer**

Voor de herkenbaarheid van de informatie is de indeling van de bestuursrapportage gelijk aan de begroting.

In hoofdstuk 2 wordt per programma gerapporteerd over de beleidsrealisatie en de financiële afwijkingen groter dan € 50.000. Financiële afwijkingen kleiner dan € 50.000 komen aan de orde in paragraaf 2.12 samen met de budgettaire neutrale wijzigingen. In paragraaf 2.14 is een actualisatie van de risico's opgenomen. In hoofdstuk 3 wordt gerapporteerd over de voortgang van investeringen.

Tevens is een aantal bijlagen bijgevoegd:

- Bijlage 1 geeft een actueel overzicht van het proces moties, amendementen en toezeggingen.
- Bijlage 2 bevat een overzicht van aan- en verkopen onroerend goed gemeente Haarlem.
- Bijlage 3 bevat de 4<sup>e</sup> suppletore begrotingswijziging voor het begrotingsjaar 2011.




### **4<sup>e</sup> suppletore wijziging begroting 2011**

Uit deze bestuursrapportage vloeit een wijziging van de begroting 2011 voort. Hierin worden alle voorgestelde wijzigingen uit deze rapportage en reeds genomen besluiten van de gemeenteraad op de juiste wijze administratief verwerkt. Deze 4<sup>e</sup> suppletore begrotingswijziging maakt onderdeel uit van de bestuursrapportage (zie bijlage 3) en zal gelijktijdig met de bestuursrapportage in de raadsvergadering van november 2011 worden vastgesteld.

## 2. Beleidsrealisatie en financiële afwijkingen begroting 2011

In dit hoofdstuk wordt volgens het stamien van de programma's in de begroting inzicht gegeven in de realisatie van de doelen en prestaties uit de begroting 2011 en de financiële afwijkingen groter dan € 50.000.

Voor het onderdeel beleidsrealisatie sluiten wij aan bij de programmabegroting 2011 – 2015 en de daarin vastgestelde doelen en prestaties. Per doel en prestatie wordt door middel van een 'verkeerslicht' (groen, geel of rood) aangegeven of deze naar onze inschatting wel of niet wordt gerealiseerd.

Betekenis van de kleuren	
	Naar verwachting wordt of is het doel resp. de prestatie (nagenoeg) volledig gerealiseerd.
	Het is twijfelachtig of het doel resp. de prestatie wordt gerealiseerd: aandacht blijft vereist.
	Naar verwachting wordt het doel resp. de prestatie niet gerealiseerd.

Alleen indien er sprake is dat het voorgenomen beleid niet wordt gerealiseerd of dat realisatie onzeker is, wordt dat toegelicht (oorzaken, voorstel tot beleidswijziging, bijsturingmogelijkheden). Groene verkeerslichten worden derhalve niet toegelicht.

De financiële effecten zijn per programma in een overzicht samengevat. In dat overzicht zijn ook de structurele effecten te zien. Onder ieder samenvattend overzicht per programma worden de financiële afwijkingen toegelicht. Aan het einde van de beleidsvelden worden alle afwijkingen nog eens in een totaaloverzicht samengevat.

## 2.1 Programma 1 Burger en bestuur

Commissie:	Bestuur
(Coördinerende) portefeuille(s):	Bestuurszaken en organisatie
Hoofdafdeling(en):	Concernstaf, Middelen en Services en Dienstverlening

### 2.1.1 Beleidsrealisatie

Per doel en prestatie wordt door middel van een ‘verkeerslicht’ (groen, geel of rood) aangegeven of deze naar onze inschatting wel of niet wordt gerealiseerd.

1	Burger en Bestuur	berap 1	berap 2	Toelichting bij gele of rode score
<b>1.1</b>	<b>Gemeentelijk bestuur en samenwerking</b>			
<b>1</b>	<b>Stad</b>	☺	☺	
a	Doorgaan met wijkgericht werken en wijkcontracten	☺	☺	
b	Elk collegelid heeft een meer specifieke bestuurlijke verantwoordelijkheid voor een stadsdeel en onderhoudt daar directe contacten mee	☺	☺	
<b>2</b>	<b>Regio</b>	☺	☺	
a	Bestendigen van de samenwerking in de Metropoolregio Amsterdam door afstemming ontwikkeling kantoren- en bedrijvenlocaties en door een actief samenwerkingsverband bij versterking van de creatieve industrie (Creative Cities Amsterdam Area)	☺	☺	
b	Intensivering samenwerking Zuid-Kennemerland	☺	☺	
<b>3</b>	<b>Europa</b>	☺	☺	
a	Voortzetten in 2011 van jumelages met Angers en Osnabrück en ondersteuning van Emirdag en Mutare	☺	☺	
<b>1.2</b>	<b>Communicatie, participatie en inspraak</b>			
<b>1</b>	<b>Deelname van Haarlemmers en organisaties bij wijkgerichte aanpak</b>	☺	☺	
a	Voortzetten van wijkcontracten in alle wijken die dat op prijs stellen, maar in principe beperkt tot het "schoon, heel en veilig" houden van de buurt	☺	☺	
b	Moderniseren van het beleid en de regels voor inspraak en participatie	☺	☺	
c	Gerichte aandacht voor het nuttige en goed functionerende systeem van wijkraden	☺	☺	
<b>2</b>	<b>Haarlemmers zijn goed geïnformeerd over en betrokken bij beleid en actuele gebeurtenissen</b>	☺	☺	
a	De gemeentelijke informatievoorziening wordt verder afgestemd op de ontwikkelingen en het gebruik van de digitale media	☺	☺	
b	De wijkgerichte communicatie wordt verder ingevuld.	☹	☺	
c	Participatie en inspraak onder het motto: duidelijker en slimmer	☺	☺	
<b>1.3</b>	<b>Beleidsveld dienstverlening</b>			
<b>1</b>	<b>Adequate dienstverlening en tevreden klanten</b>	☺	☺	
a	Invoeren van de methodiek van digitale Self Service	☺	☺	
b	Verbeteren telefonische dienstverlening	☺	☺	
c	Handhaven van de kwaliteit van de dienstverlening	☺	☺	
d	Moderniseren van de basisregistraties	☺	☺	



## 2.1.2 Financiële afwijkingen (groter dan € 50.000)

Prg. nr	Beleidsveld	Omschrijving	Budgettair effect (bedragen x € 1.000; v (-) is voordelig; n is nadelig)						
			2011	2012	2013	2014	2015	2016	
1	1.1	Verhoging bezoldiging raadsleden door stijging inwoneraantal	119	n					
1	1.1	Verhoging bezoldiging wethouders door stijging inwoneraantal	30	n					
1	1.3	Aanpassing raming verkiezingen aan verwachte verkiezingsjaren	50	n					
10	10.1	Verwerking raadsbesluit slimmer werken	-56	v					
<b>Toevoegingen / onttrekkingen aan reserves</b>									
1	1.3	Onttrekking aan reserve verkiezingen	-50	v					
<b>Totaal programma 1</b>			<b>93</b>	<b>n</b>	<b>0</b>	<b>v</b>	<b>0</b>	<b>v</b>	<b>0</b>

### Toelichting op afwijkingen:

#### Verhoging bezoldiging raadsleden en wethouders door stijging inwoneraantal

Wanneer een gemeente door stijging van het aantal inwoners in een hogere gemeenteklasse terecht komt, dan zal de bezoldiging (van wethouders en raadsleden) daaraan worden aangepast. Dat gebeurt met terugwerkende kracht wanneer het nieuwe inwonertal voor de tweede keer per 1 januari officieel is vastgesteld. Het inwoneraantal van Haarlem is voor 1 januari 2011 boven de grens van 150.000 gekomen en daarmee in een hogere gemeenteklasse. De verwachting is dat dit ook per 1 januari 2012 het geval zal zijn. In verband met de terugwerkende kracht van deze verhoging wordt de raming 2011 bijgesteld met € 149.000. In de begroting 2012 is rekening gehouden met deze verhoging.

#### Verkiezingen

Jaarlijks wordt € 50.000 aan de reserve verkiezingen gedoteerd. In verkiezingsjaren kan de reserve verkiezingen worden aangesproken om de incidentele kosten van verkiezingen te dekken. In 2011 is een onttrekking begroot van € 30.000 in verband met de verkiezing van Provinciale Staten. Op dit moment is de verwachting dat in 2011 nog € 50.000 aan de reserve onttrokken moet worden om de kosten van het organiseren van de verkiezingen voor Provinciale Staten te kunnen dekken.

#### Verwerking raadsbesluit slimmer werken

In de 1e bestuursrapportage 2011 is voorgesteld de taakstelling formatiereductie van de hoofdafdeling Dienstverlening met € 56.000 te verlagen. De raad heeft hier niet mee ingestemd. De verlaging van de taakstelling wordt teruggedraaid voor jaar 2011. In de begroting 2012-2016 is rekening gehouden met het besluit van de raad.

## 2.2 Programma 2 Veiligheid, Vergunningen en Handhaving

Commissie:	Bestuur
(Coördinerende) portefeuille(s):	Openbare orde en veiligheid
Hoofdafdeling(en):	Veiligheid, vergunningen en handhaving

### 2.2.1 Beleidsrealisatie

Per doel en prestatie wordt door middel van een ‘verkeerslicht’ (groen, geel of rood) aangegeven of deze naar onze inschatting wel of niet wordt gerealiseerd.

2	Veiligheid, Vergunningen en Handhaving	berap 1	berap 2	Toelichting bij gele of rode score
2.1	<b>Sociale veiligheid</b>			
1	<b>Minder overlast en verloedering</b>	😊	😊	
a	Aanpak van jeugd	😊	😊	Er zijn veel nieuwe ontwikkelingen in de aanpak van jeugd. Onder andere het Veiligheidshuis, de individuele aanpak van jongeren maar ook de gezinsaanpak en de aansluiting bij de centra voor jeugd en gezin. Veel van deze ontwikkelingen staan nog los van elkaar en het is voor het komende jaar de uitdaging om alle lijnen aan elkaar te knopen, zodat we nog effectiever worden in de integrale aanpak jeugd.
b	Specifieke aanpak in de Binnenstad	😊	😊	
c	Aanpak bromfietsoverlast	😊	😊	
2	<b>Veiliger wonen, ondernemen en naar school</b>	😊	😊	
a	Adequate aandacht voor veiligheid en handhaving in de wijkcontracten	😊	😊	Er is nadrukkelijk aandacht van veiligheid en handhaving binnen de wijkcontracten. Bewoners geven echter aan dat handhaving nog niet voldoende zichtbaar is in de wijken. Door middel van het informatiegestuurd handhaven, streven we er naar om de handhaving capaciteit zo effectief mogelijk in te zetten in de toenemende vraag naar handhaving.
b	Inzet van Samen Veilig Ondernemen projecten in Haarlem	😊	😊	
c	Adequate veiligheid en handhaving bij evenementen	😊	😊	
d	Inzet van Veilig in en om School (VIOS)	😊	😊	Meer scholen moeten zich aanmelden bij VIOS. Met hen moet worden gekeken waar het VIOS zich de komende tijd op moet richten. Er wordt een nieuwe koers ingezet, waarbij de verantwoordelijkheid meer bij de scholen zelf wordt gelegd.
3	<b>Minder delinquenten door een sluitende persoonsgerichte aanpak</b>	😊	😊	
a	Gemeentelijke inzet in het veiligheidshuis	😊	😊	
b	Verwijsindex risicojongeren	😊	😊	
c	Signalering en preventie van polarisatie en radicalisering	😊	😊	
2.2	<b>Fysieke veiligheid</b>			
1	<b>Kwalitatief goede crisisbeheersing</b>	😊	😊	
a	Crisisbeheersing	😊	😊	
b	Beheersing risico's gevaarlijke stoffen (externe veiligheid)	😊	😊	
2	<b>Kwalitatief goede brandweezorg</b>	😊	😊	
a	Pro-actie	😊	😊	
b	Preventie	😊	😊	
c	Preparatie	😊	😊	
d	Repressie	😊	😊	
2.3	<b>Integrale vergunningverlening &amp; handhaving</b>			
1	<b>Zorgvuldig en binnen redelijke termijnen afgeven van vergunningen</b>	😊	😊	Zie punt 1b.
a	Optimale vergunningverlening	😊	😊	
b	Snellere vergunningverlening	😊	😊	Met de nieuwe wetgeving zijn een aantal termijnen verkort, dit betekent daarmee al versnelling. De nieuwe software en ingevoerde digitalisering levert echter ook nog problemen op in de uitvoering, waardoor verdere versnelling op dit moment niet haalbaar is.
2	<b>Toezicht en handhaving op reguliere taken volgens vastgesteld Integraal handhavingbeleid</b>	😊	😊	
a	Integraal toezicht en handhaving op bouw	😊	😊	
b	Integraal toezicht en handhaving op milieu, gemeentelijke inrichtingen en horeca	😊	😊	
c	Integraal toezicht en handhaving bij klachten en meldingen	😊	😊	
d	Handhaving in de openbare ruimte	😊	😊	Informatiegestuurd handhaven is nog niet geheel geïmplementeerd, waardoor gegevens niet volledig zijn. Verwachting is dat deze indicator groen wordt.
3	<b>Effectieve bestuurlijke aanpak van georganiseerde criminaliteit</b>	😊	😊	
a	Toepassing BIBOB	😊	😊	
b	Inzet toezicht- en bestuurlijke maatregelen	😊	😊	

## 2.2.2 Financiële afwijkingen (groter dan € 50.000)

Prg. nr	Beleidsveld	Omschrijving	Budgettair effect (bedragen x € 1.000; v (-) is voordelig; n is nadelig)						
			2011	2012	2013	2014	2015	2016	
2	2.1	Afrekening Jaarrekening 2010 VRK	-143	v					
2	2.1	Vrijval herriestoppers	-142	v					
2	2.3	Subsidie provincie Noord-Holland externe veiligheid	-73	v					
2	2.3	Besteding subsidie externe veiligheid	73	n					
2	2.3	Lagere opbrengst bouwleges 2011	529	n					
2	2.3	Aanwijzingsproject monumenten	-85	v					
2	2.3	Digitaal bezoekersparkeren	140	n					
		<b>Toevoegingen / onttrekkingen aan reserves</b>							
		n.v.t.							
		<b>Totaal programma 2</b>	<b>299 n</b>	<b>0 v</b>	<b>0 v</b>	<b>0 v</b>	<b>0 v</b>	<b>0 v</b>	<b>0 v</b>

### Toelichting op afwijkingen:

#### Afrekening Jaarrekening 2010 VRK

Het Algemeen Bestuur van de Veiligheids Regio Kennemerland (VRK) heeft in mei 2011 besloten een deel van het positieve rekeningresultaat 2010 van de VRK wordt “terugbetaald” aan de gemeenten. Voor Haarlem betekent dit in 2011 een incidentele meevaller van € 143.000.

#### Herriestoppers

Sinds 2006 is jaarlijks een bedrag van € 80.000 beschikbaar voor het project herriestoppers. Omdat het project pas in 2009 definitief vorm heeft gekregen, is er een behoorlijke spaarpot opgebouwd. Naast de reguliere middelen is er nog een bedrag van € 142.000 beschikbaar. Het project Herriestoppers is nu ingebed in de handhavingsorganisatie en ook de technische ondersteuning is op orde. Dit kan gedekt worden uit de beschikbare € 80.000. Het bedrag van € 142.000 kan dan ook vrijvallen, een incidenteel voordeel.

#### Subsidie externe veiligheid (provincie Noord-Holland)

Ten tijde van het opstellen van de begroting 2011 was nog niet duidelijk of de provincie Noord-Holland voor 2011 subsidie voor externe veiligheid beschikbaar zou stellen. De subsidieregeling is verlengd waardoor in 2011 een subsidie van € 72.5000 beschikbaar is gesteld. Tegenover deze inkomst van € 72.500 staat ook een uitgave van € 72.500. Per saldo neutraal.

#### Realisatie opbrengsten vergunningen en precario

De opbrengsten van diverse vergunningen blijven behoorlijk achter bij de oorspronkelijke ramingen. De grootste tegenvallers zitten bij leges Woninginfo, leges Drank- en Horeca Wet, Monumentenvergunningen en Bouwvergunningen. Het is zeker dat in de laatste 4 maanden 2011 deze achterstand niet meer ingehaald gaat worden. Op basis van die prognoses wordt voorgesteld een aantal opbrengsten af te ramen:

- Opbrengst bouwleges
- Opbrengst Drank- en Horecaverunningen.
- Opbrengst leges Woninginfo.

#### Bouwleges en Monumenten

Voor 2011 is een opbrengst bouwleges geraamd van ruim € 4,4 miljoen. De werkelijke opbrengsten blijven als gevolg van de economische ontwikkelingen (met name het uit- en achterblijven van grote projecten) achter bij de raming; de verwachte opbrengst is € 4,0 miljoen. Een verhoogd aantal kleine Wabo-aanvragen (Omgevingsvergunning) ondersteunt dit

beeld. Het blijkt dat men niet meer verhuist of koopt, maar de huidige woning door middel van aan-, uit- of opbouw opknapt. Dit hoge aantal “kleine” bouwvergunningen levert echter onvoldoende leges op om de begrote opbrengst 2011 te realiseren.

Voor de Kadernota 2012 wordt een meerjarige opzet ontwikkeld, op basis waarvan zowel de baten als de lasten kunnen worden geraamd. Bij de Kadernota 2012 wordt een meerjarenprognose opgesteld.

Sinds de invoering van de Wabo, per 1 oktober 2010, zijn de aanvragen voor Rijksmonumenten een activiteit van de Wabo geworden en worden de leges in de Wabo beschikking verwerkt. Het onderdeel monumenten wordt daarom onder de opbrengst bouwleges (Wabo leges) gebracht en meegenomen in het aframen van de opbrengsten.

	<b>Raming 2011</b>
Opbrengst bouwleges 2011	4.463.811
Opbrengst monumentenvergunningen	65.248
<i>Totaal</i>	<i>4.529.059</i>
Verwachte opbrengst bouwleges 2011	4.000.000
Nadeel opbrengst bouwleges 2011	529.059

Gezien de negatieve conjuncturele ontwikkeling de verwachte opbrengst bouwleges 2011 aframen naar € 4.000.000, een incidenteel nadeel van € 529.059.

#### **Aanwijzingsproject monumenten**

Onderdeel van het aanwijzingsproject gemeentelijke monumenten is de ondersteuning van eigenaren gemeentelijke monumenten, in de vorm van een lening. In 2011 is het aanwijzingsproject grotendeels afgerond. Voor 2012 is wederom € 425.000 beschikbaar. Van dit bedrag is € 175.000 nodig om het aanwijzingsproject volledig af te ronden. Daarmee resteert voor de monumentenlening een bedrag van € 250.000.

Van de beschikbare middelen 2011 (€ 385.000) wordt naar verwachting € 300.000 besteed. Daarmee resteert een niet-besteed bedrag van € 85.000. Dit bedrag kan vrijvallen. Een incidenteel voordeel van € 85.000 voor 2011.

#### **Digitaal bezoekersparkeren**

Om de discussie rondom de digitale bezoekersschijf in goede banen te leiden, is (eind 2010) een project gestart. Het project is in mei 2011 afgerond met de besluitvorming door college en raad, waar er voor is gekozen de digitale bezoekersparkeervergunning en de bezoekersschijf naast elkaar aan te bieden in 2012. De kosten voor dit project bedroegen € 95.000.

Het proces voor het verstrekken van de parkeervergunningen is begin september gestart. Door de duale invoering levert dit meer inspanningen op dan voorgaande jaren. Om de uitgifte voor 2012 te begeleiden is opnieuw een project opgestart. De totale meerkosten van de duale invoering worden geraamd op € 45.000.

Het behoud van het duale vergunningstelsel leidt tot extra uitvoeringskosten van € 140.000 in 2011. Dit betreft een incidenteel nadeel.

## 2.3 Programma 3 Zorgzame samenleving

Commissie:	Samenleving
(Coördinerende) portefeuille(s):	Maatschappelijke ontwikkeling
Hoofdafdeling(en):	Stadszaken en Dienstverlening

### 2.3.1 Beleidsrealisatie

Per doel en prestatie wordt door middel van een 'verkeerslicht' (groen, geel of rood) aangegeven of deze naar onze inschatting wel of niet wordt gerealiseerd.

3	Welzijn, Gezondheid en Zorg	berap 1	berap 2	Toelichting bij gele of rode score
3.1	Publieke gezondheid			
1	Gezonde leefstijl	😊	😊	
a	Voorlichting en bewaken gezondheidseffecten gemeentelijk beleid	😊	😊	
2	Kleinere gezondheidsverschillen	😊	😊	
a	Gezondheidsachterstanden terugdringen in wijken waar deze blijkens de gezondheids-onderzoeken het grootst zijn	😊	😊	
b	Doelgroepgerichte aanpak	😊	😊	
3.2	Sociale samenhang en diversiteit			
1	Grotere sociale samenhang in wijken	😊	😊	
a	Faciliteren bewonersactiviteiten gericht op ontmoeting en onderlinge betrokkenheid tussen bewoners	😊	😊	
2	Goede verstandhouding tussen allochtone en autochtone bevolkingsgroepen	😊	😊	
a	Op integratie gerichte inzet van moedercentra, wijkcontactvrouwen en zelforganisaties	😊	😊	
b	Faciliteren van (bewoners)activiteiten gericht op bevordering van een goede onderlinge verstandhouding tussen alle bevolkingsgroepen	😊	😊	
3	Meer vrijwilligers en minder overbelaste mantelzorgers	😊	😊	
a	Werven van vrijwilligers uit verschillende doelgroepen	😊	😊	
b	Verbeteren van de ondersteuning aan mantelzorgers	😊	😊	
3.3	Zorg en dienstverlening voor mensen met een beperking			
1	Mensen met een beperking leven en wonen zoveel mogelijk zelfstandig	😊	😊	
a	Aanbieden van laagdrempelige informatie en advies	😊	😊	
b	Preventieve en ondersteunende huisbezoeken	😊	😊	
c	Beschikbaar stellen van collectieve voorzieningen	😊	😊	
d	Verstrekken van individuele voorzieningen	😊	☹	Als gevolg van onder andere extra inzet op het managen van de ViVa! problematiek, de digitalisering van dossiers, de structurele krappe bezetting alsmede stijging van het aantal aanvragen voor een Wmo-voorziening is er een achterstand ontstaan in het reguliere werk met olopende doorlooptijden tot gevolg. Om een deel van deze achterstanden in te lopen is (tijdelijk) extra ondersteuning nodig. De kosten hiervan worden binnen het budget opgevangen.
3.4	Maatschappelijke opvang en zorg voor kwetsbare groepen			
1	Zo zelfstandig mogelijk leven voor de doelgroep van OGGZ	😊	☹	Zie prestatie 1a.
a	Samen met maatschappelijke organisaties de volgende voorzieningen voor opvang en wonen realiseren	😊	☹	De meeste geplande voorstellen en activiteiten zijn gerealiseerd, alleen de realisatie van de unilocatie heeft vertraging opgelopen vanwege het maatschappelijke en politieke debat over de locatiekeuze.
2	Minder overlast van de OGGZ-doelgroep en minder daklozen	😊	😊	
a	Doelgroep OGGZ beter in beeld brengen én houden	😊	😊	
b	Preventie en nazorg	😊	😊	
3	Zo min mogelijk huiselijk geweld	😊	😊	
a	Versterken Steunpunt Huiselijk Geweld	😊	😊	
b	Versterken vrouwenopvang	😊	😊	
c	Investeren in bewustwording, vroegsignalering en preventie	😊	😊	

### 2.3.2 Financiële afwijkingen (groter dan € 50.000)

Prg. nr	Beleidsveld	Omschrijving	Budgetfair effect (bedragen x € 1.000; v (-) is voordelig; n is nadelig)					
			2011	2012	2013	2014	2015	2016
<b>Wmo mutaties ( per saldo -400 v)</b>								
3	3.2	Wmo/collectief vervoer	500	n				
3	3.2	Wmo vervoersvoorzieningen	-500	v				
3	3.2	Wmo Meer ontvangsten eigen bijdragen voor hulp bij het huishouden	-500	v				
3	3.2	Wmo woonvoorzieningen focusproject	100	n				
3	3.2	Vertraagde start innovatieve projecten Wmo	-175	v	175	n		
3	3.2	Niet bestede middelen BUUV 2011; uitgaven BUUV 2012	-54	v	54	n		
3	3.2	Maatschappelijke opvang en openbare geestelijke gezondheidszorg	-100	v				
3	3.3	Budget 2010 Huiselijk Geweld	238	n				
3	3.3	Rijksbijdrage 2010 Huiselijk Geweld (specifieke uitkering)	-238	v				
div.		Terugvorderingen subsidies 2010	-117	v				
<b>Toevoegingen / onttrekkingen aan reserves</b>								
3	3.2	Dotatie aan Wmo reserve vanwege mutaties	400	n				
3	3.2	Dotatie Wmo-middelen mei- en sept.circulaire AU aan Wmo reserve	59	n				
3	3.2	Dotatie aan Wmo reserve vanwege vertraagde start innovatieprojecten	175	n	-175	v		
3	3.2	Dotatie aan Wmo reserve i.v.m. BUUV	54	n	-54	v		
<b>Totaal programma 3</b>			<b>-158</b>	<b>v</b>	<b>0</b>	<b>v</b>	<b>0</b>	<b>v</b>

#### Toelichting op afwijkingen:

##### Wmo/collectief vervoer

Op basis van het nieuwe contract dat ingegaan is op 1 januari 2011 vallen de kosten hoger uit. Dit is bij de gunning van het collectief vraagafhankelijk vervoer reeds aangekondigd. Wij verwachten op dit moment een nadeel van € 500.000. Voor de begroting 2012 is een kostenstijging aangemeld van € 400.000.

##### Wmo vervoersvoorzieningen

In de begroting 2011 blijken de kosten voor de vervoersvoorzieningen/scootmobielen met € 500.000 te hoog opgenomen. In de begroting 2012 zijn deze kosten reeds naar beneden bijgesteld.

##### Wmo Hogere eigen bijdragen huishoudelijke hulp

Op basis van de rapportage van het CAK, die de inning van de eigen bijdragen van onze cliënten voor de huishoudelijke hulp verzorgt, verwachten wij een toename van de eigen bijdragen van circa € 500.000. Deze extra opbrengst heeft te maken met het verhogen van de eigen bijdrage naar de kostprijs van de voorziening.

##### Wmo woonvoorzieningen focusproject

Recent zijn in het Raaksproject 16 Focuswoningen gerealiseerd. Het betreft woningen voor mensen met een lichamelijke beperking die zelfstandig wonen met ondersteuning bij algemene dagelijkse activiteiten. De kosten van de aanpassingen van deze woningen bedragen circa € 250.000. Hiervan kan een bedrag van € 150.000 gedekt worden uit de beschikbare middelen voor woningaanpassingen. Er resteert een nadeel van € 100.000. Dit wordt betrokken bij de mutatie van de Wmo-reserve. In 2009 zijn namelijk op landelijk niveau middelen toegevoegd aan het gemeentefonds voor deze specifieke vorm van aangepast wonen.

##### Mutaties Wmo reserve

Conform het door de raad geformuleerde uitgangspunt, dat Wmo-gelden voor de uitvoering van de Wmo beschikbaar moeten blijven, wordt voorgesteld om het saldo van bovenstaande mutaties op de Wmo (collectief vervoer, vervoersvoorzieningen, eigen bijdrage huishoudelijke

hulp en woonvoorzieningen focusproject) zijnde € 400.000 te doteren aan de Wmo reserve. Daarnaast wordt de, in de meicirculaire en septembercirculaire gemeentefonds aangekondigde, verhoging van de middelen voor Wmo in 2011, gesaldeerd € 59.000, toegevoegd aan de reserve Wmo. De dotatie komt daarmee totaal op € 459.000.

### **Innovatieve projecten**

In de begroting 2011 zijn middelen onttrokken aan de Wmo reserve ten behoeve van een aantal projecten binnen de Wmo:

1. Ontwikkelen / verbeteren van afstemmingsrelatie met ziekenhuizen, verpleeg- en revalidatie-instellingen
2. Voorbereiden op wijziging in AWBZ - beleid richting verdere extramuralisatie
3. Eenmalige uitbreiding van aantal woningen die geschikt zijn voor mensen met een beperking
4. Van beslis naar kwaliteit

Als gevolg van de noodzakelijke heroriëntatie in het gehele sociale domein is de voortgang van deze projecten vertraagd. Het is immers van belang om deze projecten te laten aansluiten bij de visie zoals deze geformuleerd is in Hof 2.0.

Wij stellen voor deze projecten mee te nemen in de verdere uitwerking van Hof 2.0 en de niet bestede middelen over 2011, zijnde € 175.000 terug te laten vloeien in de Wmo reserve en deze middelen per 2012 te onttrekken aan de Wmo reserve.

### **Project BUUV**

Naar verwachting resteert eind 2011 een bedrag van € 54.000. Voor 2012 zijn voor contineren van het project BUUV voornamelijk geen middelen beschikbaar, behoudens de gelden die zijn opgenomen in Hof 2.0 voor de uitwerking van de praktijkwerkplaatsen waar BUUV deel van uitmaakt (na vaststelling evaluatie BUUV). Over de definitieve continuering van BUUV (inbedding en uitbreiding) in Hof 2.0 vindt besluitvorming plaats in het voorjaar van 2012. De transformatie in het sociale domein (de resultaten van de praktijkwerkplaatsen binnen Hof 2.0 en de taakdecentralisaties) maken immers een integrale afweging noodzakelijk. Voor de continuering van BUUV in de eerste maanden van 2012 zetten we het overschot van voor BUUV bestemde middelen voor 2011 in.

### **Maatschappelijke opvang en openbare geestelijke gezondheidszorg (OGGz)**

In de mediacirculaire 2011 van het gemeentefonds zijn de middelen voor Maatschappelijke opvang en openbare geestelijke gezondheidszorg (OGGz) verlaagd met € 100.000. In de uitvoeringsnota Regionaal Kompas 2011 (BIS 2011/63534) is aangegeven hoe de middelen 2011 worden besteed. Hierbij is rekening gehouden met genoemde rijkskorting.

### **Huiselijk geweld**

De financiële consequenties van de Uitvoeringsnota huiselijk geweld 2011 (2010/410479) zijn nog niet verwerkt. Met deze aanpassingen wordt dit hersteld. Dit betreft € 238.000 uit de Specifieke Uitkering Vrouwenopvang 2010.

### **Vaststelling subsidies 2010**

Bij de vaststellingsnota subsidies 2010 (B&W 2011/145568) is vastgesteld dat er € 117.139 terugvloeit naar de algemene middelen. Het betreft een terugvordering van subsidies omdat de prestaties niet geleverd zijn.

## 2.4 Programma 4 Jeugd, Onderwijs en Sport

Commissie:	Samenleving
(Coördinerende) portefeuille(s):	Onderwijs, jeugd, sport en welzijn
Hoofdafdeling(en):	Stadszaken

### 2.4.1 Beleidsrealisatie

Per doel en prestatie wordt door middel van een ‘verkeerslicht’ (groen, geel of rood) aangegeven of deze naar onze inschatting wel of niet wordt gerealiseerd.

4	Jeugd, Onderwijs en Sport	berap 1	berap 2	Toelichting bij gele of rode score
<b>4.1</b>	<b>Jeugd</b>			
<b>1</b>	<b>Participatie van jongeren</b>	☺	☺	
a	Jeugdigen digitaal raadplegen	☺	☺	
b	Vergroting van de bekendheid met het jongerenactiviteitenfonds	☺	☺	
<b>2</b>	<b>Kinderopvang, Spel en Exploratie</b>	☺	☺	
a	Uitbreiding Voorschoolse Educatie op Peuterspeelzalen en kinderopvang	☺	☺	
b	Kwaliteitsverbetering Sociaal Cultureel Werk Jeugd	☹	☹	Onder voorbehoud van besluitvorming nota SCW Jeugd 4e kwartaal 2011
c	Regeling Brede School, Sport en Cultuur	☺	☺	
<b>3</b>	<b>Zorg voor jongeren</b>	☺	☺	
a	Realisatie 4e en 5e Centrum voor Jeugd en Gezin	☺	☺	
b	Risicosignalering d.m.v. de Verwijsindex Risico's Jeugdigen	☺	☺	
<b>4.2</b>	<b>Onderwijs</b>			
<b>1</b>	<b>Aanpak vermindering onderwijsachterstanden</b>	☺	☺	
a	Aanbieden en stimuleren van deelname aan voor- en voegschoolse educatie (VVE)	☺	☺	
b	Het subsidiëren van 5 schakelklassen met taalvoorzieningen en verder stimuleren van Brede Schoolontwikkeling	☺	☺	
<b>2</b>	<b>Aanpak vermindering voortijdig schooluitval</b>	☺	☺	
a	Vermindering voortijdige schooluitval	☺	☺	
b	Realiseren van samenwerking tussen (beroeps)onderwijs, werkgevers en gemeente	☺	☺	
c	Creëren van stageplaatsen	☺	☺	
<b>3</b>	<b>VAVO en Voldoende onderwijshuisvesting</b>	☺	☺	
a	Voortijdig schoolverlaten te verminderen d.m.v. VAVO	☺	☺	
b	Voldoende aanbod van goed onderhouden schoolgebouwen	☺	☺	
<b>4.3</b>	<b>Sport</b>			
<b>1</b>	<b>Hogere sport-deelname</b>	☺	☺	
a	Continueren aanbod combinatiefunctionarissen	☺	☺	
b	Vitaliseren van sportverenigingen	☺	☺	
c	Stimuleren gebruik van het jeugdsportfonds, jeugdsportpas, sport in de wijk, FEM Fit en Beweegpas 50+	☺	☺	
d	Het meten van sportdeelname van jeugd tot en met 15 jaar die regelmatig sporten	☺	☺	
<b>2</b>	<b>Bieden topsportklimaat</b>	☺	☺	
a	Ondersteunen en begeleiden van sporttalenten	☺	☺	
b	Ondersteuning Haarlemse kernsporten	☺	☺	
c	Faciliteren van topsportevenementen	☺	☺	
<b>3</b>	<b>Voldoende aanbod goede sportaccommodaties</b>	☺	☺	
a	Opstellen Strategisch Huisvestingsplan Sport	☺	☺	
b	Stimuleren multifunctioneel gebruik sportaccommodaties	☺	☺	



## 2.4.2 Financiële afwijkingen (groter dan € 50.000)

Prg. nr	Beleidsveld	Omschrijving	Budgettair effect (bedragen x € 1.000; v (-) is voordelig; n is nadelig)					
			2011	2012	2013	2014	2015	2016
4	4.1	Professionalisering peuterspeelzaalwerk (dekking pr.10)	187 n	187 n	187 n	187 n	187 n	187 n
4	4.1	ESF-subsidie besteding leerwerkbedrijven	264 n					
4	4.1	ESF subsidie reïntegratie jongerenwerk	-264 v					
4	4.1	Vervallen regeling Bos impuls	-100 v					
4	4.1	Vervallen regeling Bos impuls bijdrage rijk	100 n					
4	4.2	Kwalificatieplicht extra	60 n					
4	4.2	Kwalificatieplicht extra bijdrage rijk	-60 v					
4	4.3	Lasten duurzame sportvoorzieningen (dekking reserve)	150 n					
<b>Toevoegingen / onttrekkingen aan reserves</b>								
4	4.2	Onttrekking reserve VMBO-scholen dekking kapitaallasten	-1.223 v					
4	4.3	Onttrekking reserve duurzame sportvoorzieningen	-150 v					
<b>Totaal programma 4</b>			<b>-1.036 v</b>	<b>187 n</b>	<b>187 n</b>	<b>187 n</b>	<b>187 n</b>	<b>187 n</b>

### Toelichting op afwijkingen:

#### Professionalisering peuterspeelzaalwerk

Het Rijk heeft via de algemene uitkering middelen ter beschikking gesteld ten behoeve van het peuterspeelzaalwerk. Het College heeft in september ingestemd met het bestedingsvoorstel (2011/117689). Eén van de beslispunten is het structureel beschikbaar stellen van een bedrag van € 186.768 t.b.v. de professionalisering van het peuterspeelzaalwerk. De dekking is opgenomen bij programma 10.

#### ESF-subsidie reïntegratie Jongerenwerk

Jaarlijks vraagt Haarlem ten behoeve van de leerwerkbedrijven van Bureau Jeugdzorg NH ESF-subsidie Reïntegratie Jongerenwerk Haarlem aan. De afgelopen jaren zijn alle aanvragen gehonoreerd. De ESF-subsidie ad. € 264.000 die aan Haarlem wordt verleend is in zijn geheel bestemd voor de leerwerkbedrijven.

#### Buurt Onderwijs Sport (BOS) impuls

De regeling is per 31-12-2010 opgeheven. De afrekening met het rijk moet nog plaats vinden. Zowel de lasten als de baten moeten uit de begroting worden gehaald.

#### Kwalificatieplicht:

De B&W nota (2010/398236) RMC/Kwalificatieplicht is nog niet verwerkt. Hiermee wordt dit conform de nota geregeld.

#### Onttrekking reserve VMBO-scholen dekking kapitaallasten

Conform besluitvorming worden de kapitaallasten van de VMBO-scholen gedekt vanuit de reserve VMBO-scholen. Verwezen wordt naar de toelichting bij onderuitputting kapitaallasten op programma 10.

#### Duurzame Sportvoorzieningen

Conform de verordening (nr.447 RB 62/2001) wordt jaarlijks aan de raad voorgesteld een bedrag te onttrekken uit de reserve duurzame sportvoorzieningen en in te zetten voor de aanvragen van diverse sportverenigingen in Haarlem. In 2011 is dit € 150.000.

## 2.5 Programma 5 Wonen, Wijken en Stedelijke Ontwikkeling

Commissie:	Ontwikkeling
(Coördinerende) portefeuille(s):	Ruimtelijke ordening en volkshuisvesting
Hoofdafdeling(en):	Stadszaken

### 2.5.1 Beleidsrealisatie

Per doel en prestatie wordt door middel van een ‘verkeerslicht’ (groen, geel of rood) aangegeven of deze naar onze inschatting wel of niet wordt gerealiseerd.

5	Wonen, Wijken en Stedelijke Ontwikkeling	berap 1	berap 2	Toelichting bij gele of rode score
5.1	Wijken en stedelijke vernieuwing			
1	Levensbestendigheid van gebieden			Er zijn geen prestaties bij dit doel geformuleerd.
5.2	Wonen			
1	Duurzaam en gedifferentieerd woonmilieu	☹	☹	Zie prestatie 1c, h en i.
a	De woonwensen van Haarlemmers onderzoeken	☺	☺	
b	Regie voeren op nieuwbouwproductie, zowel kwalitatief als kwantitatief	☺	☺	
c	Omzetten van bestaande functies (bijvoorbeeld kantoren, scholen) naar nieuwe woonfuncties stimuleren/faciliteren	☹	☹	Het omzetten van bestaande (niet-wonen) functies naar woonruimte heeft, met uitzondering van enkele particuliere initiatieven, nog onvoldoende gestructureerd plaatsgevonden. In de nieuwe woonvisie is functiewijziging een van de uit te werken onderwerpen.
d	Uitvoering regisseren van de met de corporaties gemaakte (prestatie)afspraken	☺	☺	
e	Betere spreiding van de betaalbare sociale woningvoorraad	☺	☺	
f	De keuzemogelijkheid van huidige en toekomstige bewoners vergroten	☺	☺	
g	De bouw stimuleren van voor senioren geschikte woningen	☺	☺	
h	Mogelijkheden onderzoeken voor de bouw van woonruimte voor specifieke groepen	☹	☹	Woonruimte voor bijv. starters wordt gerealiseerd. Het onderzoek naar de mogelijkheden van en zogenaamd Woonhotel is gestart
i	De (particuliere) woningvoorraad toekomstbestendig maken	☺	☹	Weliswaar worden op dit moment beleid en projecten voorbereid, maar dit jaar zullen nog geen concrete resultaten geboekt gaan worden.
j	Actief het schief wonen tegengaan en meewerken aan de bestrijding van woonfraude	☺	☺	
k	Gericht projecten en/of groepen (financieel) ondersteunen	☺	☺	
5.3	Ruimtelijke ontwikkeling			
1	Ruimtelijk-fysieke kwaliteit	☺	☺	
a	Structuur en richting geven aan de duurzame ruimtelijke ontwikkeling	☺	☺	
b	Invulling (uitwerking) van de gewenste ontwikkelingen op gebiedsniveau	☺	☹	Intensieve participatie kost meer geld en tijd dan verwacht
c	Juridisch vastleggen van de ruimtelijke ontwikkeling in bestemmingsplannen	☺	☺	
d	Het ruimtelijk instrumentarium digitaal toegankelijk maken	☹	☺	
e	Bovenlokale samenwerking	☺	☺	

## 2.5.2 Financiële afwijkingen (groter dan € 50.000)

Prg. nr	Beleidsveld	Omschrijving	Budgettair effect (bedragen x € 1.000; v (-) is voordelig; n is nadelig)					
			2011	2012	2013	2014	2015	2016
5	5.2	Uitvoeringsregeling Regionaal Actieprogramma (RAP) wonen	50 n					
5	5.2	Bijdrage Provincie RAP wonen	-50 v					
5	5.2	Wonen Boven Winkels (reserve VHV)	700 n	150 n				
5	5.2	Tijdelijke stimuleringsregeling woningbouw lasten	-1.123 v	-500 v				
5	5.2	Tijdelijke stimuleringsregeling woningbouw baten	1.123 n	500 n				
5	5.2	Besluit Locatiegebonden Subsidies lasten	400 n					
5	5.2	Besluit Locatiegebonden Subsidies baten	-400 v					
5	5.4	Niet ontvangen huurinkomsten Volksuniversiteit 2009 & 2010	525 n					
5	5.4	Tijdelijke verhuur St. Jacob	-90 v	-99 v	-99 v	-99 v		
5	5.4	Saldo mutaties lasten MPG 2011	-5.512 v					
5	5.4	Saldo mutaties baten MPG 2011	15.514 n					
5	5.4	Saldo voorraad Gronden	-10.002 v					
5	5.4	Correctie verkoop T. Berkhoutstraat 42-44-46	217 n					
<b>Toevoegingen / onttrekkingen aan reserves</b>								
5	5.2	Onttrekking reserve VHV Wonen Boven Winkels	-700 v	-150 v				
5	5.4	Onttrekking reserve Vastgoed (reserve boven boekwaarde)	-217 v					
<b>Totaal programma 5</b>			<b>435 n</b>	<b>-99 v</b>	<b>-99 v</b>	<b>-99 v</b>	<b>0 v</b>	<b>0 v</b>

### Toelichting op afwijkingen:

#### Uitvoeringsregeling Regionaal Actieprogramma (RAP) wonen

De provincie Noord-Holland maakt per regio bestuurlijke afspraken over het woonbeleid met Regionale Actieprogramma's (RAP). Door middel van de RAP's werkt de provincie aan de regionalisering van het woonbeleid. De provincie heeft eenmalig het bedrag van € 50.000 aan Haarlem verleend voor het opstellen en de bijbehorende proceskosten van het RAP Zuid-Kennemerland/IJmond voor de periode 2011-2015 (B&W 2011/67809).

#### Wonen boven winkels

Het bevorderen van Wonen Boven Winkels levert, naast onder meer vergroting van de sociale veiligheid en leefbaarheid in de binnenstad, ook een bijdrage aan de vergroting van de woningvoorraad. De uitvoering van het raadsbesluit (nieuwe) Wonen Boven Winkels (2009/105258) loopt. Hiervoor zal dit jaar € 700.000 en volgend jaar € 150.000 worden ingezet vanuit de daarvoor bestemde reserve Volkshuisvesting.

#### Tijdelijke stimuleringsregeling woningbouw

De Tijdelijke Stimuleringsregeling woningbouw is onderdeel van het pakket crisismaatregelen van het Rijk. De regeling stimuleert zowel de woningmarkt als de werkgelegenheid. De bedoeling van deze regeling is dat woningbouwprojecten die stilgevallen of vertraagd zijn door de crisis vlotgetrokken kunnen worden. Het college heeft besloten om (B&W 2011/257723) € 1,6 miljoen in 2011 en 2012 in te zetten voor een aantal woningbouwprojecten te weten DEO NEO, De Pionier, Marsmanplein en De Ripperda.

#### Besluit Locatiegebonden Subsidies (BLS)

Eind 2004 heeft de provincie met het rijk het Convenant Woningbouwafspraken Provincie Noord-Holland afgesloten. De BLS-gelden kunnen worden benut om stagnatie van bouwprojecten te doorbreken. Conform collegebesluit 2009/246390 en raadsbesluit 2010/415697 wordt in 2011 € 400.000 ten laste van de rijkssubsidie BLS voor het project Archipel ingezet voor een tegemoetkoming in de kosten van het door de gemeente vereiste ondergronds parkeren op eigen terrein.

### **Huur Volks Universiteit Haarlem (VUH) 2009 en 2010**

In overleg met de VUH is besloten om de huursubsidies en de huurfacturen uit 2009 en 2010 met elkaar te verrekenen. Doordat in 2010 wel een huurvordering is opgenomen en geen subsidieschuld is opgenomen kan een en ander niet meer worden verrekend en zal incidenteel de vordering van de huur van 2010 nu moeten vervallen. Structureel is vanaf 2011 de huur en de subsidie goed begroot.

### **Tijdelijke verhuur St. Jacob**

Door de tijdelijke verhuur van een perceel aan de Belgiëlaan aan St. Jacob komt er voor 4 jaar extra huur binnen (B&W 2011/168550).

### **Actualisatie MeerjarenPerspectief Grondexploitaties (MPG)**

In de oorspronkelijke begroting zijn de geplande inkomsten en uitgaven voor de verschillende grondexploitaties ( jaarschijf 2011) opgenomen. Gedurende het jaar is er sprake van een herijking van wat er in het betreffende jaar gaat worden gerealiseerd. Het saldo van de aanpassingen 2011 wordt veroorzaakt door circa € 5,5 miljoen uitgaven die per saldo in de tijd naar achteren zijn geschoven en per saldo circa € 15,5 miljoen aan inkomsten die in de tijd naar achteren zijn geschoven. De verschuiving in de inkomsten omvat voornamelijk de grondopbrengsten 023. Aangezien de rentederving hierover wordt vergoed heeft dit geen nadelige invloed op het resultaat van de grondexploitatie.

### **Verkoop Berkhoutstraat:**

De opbrengst van de verkoop panden T. van Berkhoutstraat 42-46 is begroot in de grondexploitatie Fuca Leidsebuurt complex 028 maar zijn vorig jaar abusievelijk geboekt in de Reserve Vastgoed (Boven Boekwaarde). Met deze correctie worden de begrote opbrengsten in de grondexploitatie gerealiseerd.

## 2.6 Programma 6 Economie, toerisme en cultuur

Commissie:	Ontwikkeling
(Coördinerende) portefeuille(s):	Cultuur, economische zaken, en stadspromotie
Hoofdafdeling(en):	Stadszaken

### 2.6.1 Beleidsrealisatie

Per doel en prestatie wordt door middel van een ‘verkeerslicht’ (groen, geel of rood) aangegeven of deze naar onze inschatting wel of niet wordt gerealiseerd.

6	Economie, Cultuur, Toerisme en Recreatie	berap 1	berap 2	Toelichting bij gele of rode score
6.1	<b>Economie</b>			
1	<b>Ruimte voor bedrijven</b>	☹	☹	
a	Vergroten areaal bedrijventerrein	☹	☺	
b	Versterking detailhandelsaanbod	☹	☹	De detailhandel en het aanbod ervan is steeds in beweging. Er is in de recessie monitor een daling in het aantal m2 winkelaanbod te zien. Deze daling lijkt zich echter recent te stabiliseren. Nieuwe ontwikkeling is bijvoorbeeld de komst van Zara in Haarlem.
c	Vernieuwing en uitbreiding kantorenaanbod	☹	☹	Door de recessie en vermindering van economische activiteiten (vraaguitval) ontstaat meer aanbod van kantoorruimte. Dit verband is aantoonbaar: het aanbod van kantoorruimte beweegt zich in 2010+2011 op een hoger niveau dan het jaar daarvoor. Het afgelopen jaar laat een vrij stabiel beeld zien
d	Meer bedrijfsverzamelgebouwen	☹	☹	
2	<b>Goed ondernemingsklimaat</b>	☺	☺	
a	Verbetering gemeentelijke dienstverlening aan bedrijven	☺	☺	
b	Relatiebeheer	☺	☺	
c	Startersprojecten	☺	☺	
d	Verbinden onderwijs en arbeidsmarkt	☺	☺	
e	Stimuleren cultureel ondernemerschap	☺	☺	
6.2	<b>Cultuur en erfgoed</b>			
1	<b>Gevarieerd basisaanbod van cultuur en erfgoed</b>	☹	☹	Zie prestatie 1 b en d.
a	Faciliteren en subsidiëren culturele basisinstellingen	☺	☺	
b	Ingebruikname nieuw depot Frans Hals Museum	☺	☹	Er is tot een andere invulling (deels intern, deels extern) besloten in de kadernota 2011.
c	Opknappen, verplaatsen of verwijderen van kunst in de openbare ruimte	☺	☺	
d	Opstellen plan voor profilering Haarlems historisch erfgoed	☺	☹	De commissie ontwikkeling heeft dit onderwerp op 26 mei jl. uitgesteld.
2	<b>Goed cultureel productieklimaat</b>	☺	☺	
a	Versterking van productiemogelijkheden Haarlemse kunstenaars en amateurs	☺	☺	
b	Afstemming aanbod en vraag ateliers	☺	☺	
c	Stimuleren cultureel ondernemerschap	☺	☺	
3	<b>Deelname aan kunst en cultuur door burgers</b>	☺	☺	
a	Uitvoeren Fonds voor Cultuurparticipatie in 2011	☺	☺	
b	Voorbereiding Frans Hals-jaar 2013	☺	☺	
c	Oprichting Centrum voor Cultuureducatie en Vrije Tijd	☺	☺	
4	<b>Beschermen en benutten erfgoed</b>	☺	☺	
a	Inlopen achterstallig onderhoud gemeentelijk monumentaal bezit	☺	☺	
b	Voortzetting uitbreiding gemeentelijke monumentenlijst	☺	☺	
c	Stimuleren monumenteneigenaren tot goed onderhoud	☺	☺	
6.3	<b>Toerisme, recreatie, evenementen en promotie</b>			
1	<b>Meer toerisme en recreatie</b>	☺	☺	
a	Bevorderen van watertoerisme en -recreatie	☺	☺	
b	Faciliteren en ondersteunen recreatieve routestructuren	☺	☺	
c	Realisatie fysieke infrastructuur t.b.v. verblijf bezoekers	☺	☺	
d	Realisatie recreatieve groenvoorzieningen	☺	☺	
2	<b>Goed aanbod van evenementen en goede promotie van Haarlem</b>	☺	☺	
a	Uitvoeren van het evenementenbeleid	☺	☺	
b	Ontwikkelen en uitvoeren van promotiecampagnes	☺	☺	
c	Bevorderen samenwerking met Amsterdam	☺	☺	

### 2.6.3 Financiële afwijkingen (groter dan € 50.000)

Prg. nr	Beleids- veld	Omschrijving	Budgettair effect (bedragen x € 1.000; v (-) is voordelig; n is nadelig)						
			2011	2012	2013	2014	2015	2016	
		Geen							
		Toevoegingen / onttrekkingen aan reserves							
		N.v.t.							
		<b>Totaal programma 6</b>	<b>0 v</b>	<b>0 v</b>	<b>0 v</b>	<b>0 v</b>	<b>0 v</b>	<b>0 v</b>	<b>0 v</b>

#### Toelichting op afwijkingen:

Niet van toepassing.

## 2.7 Programma 7 Werk en inkomen

Commissie:	Samenleving
(Coördinerende) portefeuille(s):	Sociale zaken
Hoofdafdeling(en):	Sociale Zaken en werkgelegenheid

### 2.7.1.1 Beleidsrealisatie

Per doel en prestatie wordt door middel van een 'verkeerslicht' (groen, geel of rood) aangegeven of deze naar onze inschatting wel of niet wordt gerealiseerd.

7	Werk en Inkomen	berap 1	berap 2	Toelichting bij gele of rode score
7.1	<b>Werk en re-integratie</b>			
1	<b>Niemand aan de kant: alle klanten uit de bijstand op weg naar werk</b>	☺	☺	Zie prestaties 1 a t/m c.
a	Maatwerkbenadering door het plaatsen van cliënten op een traject	☺	☺	De middelen voor re-integratie en participatie zijn sterk teruggelopen, dit maakt het noodzakelijk om keuzes te maken binnen de klantgroepen. Hierdoor zal de doelstelling mogelijk niet gehaald worden.
b	Werkgeversbenadering	☺	☺	Door vertraging bij de vaststelling van het nieuwe gemeentelijke aanbestedingsbeleid is ook de inwerkingtreding van de nieuwe nota SROI (5%regeling) vertraagd. De komende maanden wordt de regeling en de uitvoering voorbereid. Verwachting is in 2012 te kunnen starten met uitvoering van de regeling.
c	Creeëren stageplaatsen binnen de gemeente	☺	☺	
d	Inzet van werken met behoud van uitkering naast Work First	☺	☺	
2	<b>Bevorderen van de uitstroom uit de bijstand naar werk</b>	☺	☺	
a	Het resultaat van de re-integratie-inspanningen moet zichtbaar zijn in uitstroom naar werk	☺	☺	
3	<b>Inburgering en educatie</b>	☺	☺	
a	Inburgeringstrajecten volgens afspraken met het Rijk	☺	☺	
b	De middelen voor Educatie in het Participatiebudget benutten wij voor alfabetiserings-cursussen voor laaggeletterden, waaronder inburgeraars	☺	☺	
4	<b>Behoud en uitbreiding van werkplekken voor mensen met een arbeidsbeperking</b>	☺	☺	Zie prestaties 4 a en b.
a	Stimuleren van mensen met WSW-indicatie om meer te werken buiten de muren van Paswerk	☹	☹	Meer mensen naar buiten (begeleid werken, individueel detacheren en werken op locatie) is het speerpunt in de begroting voor 2011. Hier wordt inmiddels hard aan gewerkt. We verwachten een substantiële toename van het aantal individueel gedetacheerden in de loop van de komende maanden. Er is een toename begroot van 110 naar 170 in 2011. Het aantal begeleid werkende is al gestegen van 6 per ultimo 2010 naar 19 medio september 2011.
b	Ontwikkelen van een aanpak voor Wajongers	☺	☺	Dit beleid wordt meegenomen bij de uitwerking van de nieuwe wet, Wet Werken naar Vermogen, waarin de Wajong een centrale rol speelt.
7.2	<b>Inkomen</b>			
1	<b>Bijstand voor hen die dat nodig hebben</b>	☺	☺	
a	Betere dienstverlening	☺	☺	
b	Hoogwaardig handhaven	☺	☺	
2	<b>Een adequate aanpak voor bijzondere doelgroepen</b>	☺	☺	
a	In standhouden van een gespecialiseerd team	☺	☺	
3	<b>Bijzondere regelingen voor hen die dat nodig hebben</b>	☺	☺	Zie prestatie 3a.
a	Stimuleren van zelfstandig ondernemerschap	☺	☺	Door de economische recessie staat het zelfstandig ondernemerschap onder druk. Daarnaast zijn er vrijwel geen financiële middelen beschikbaar voor het inkopen van externe trajecten gericht op begeleiding van startende ondernemers. Nieuw beleid wordt ontwikkeld met de invoering van de Wet Werken naar Vermogen.
7.3	<b>Minimabeleid</b>			
1	<b>Adequaate minimabeleid voor hen die dat nodig hebben</b>	☺	☺	
a	Verbeteren van het bereik van de bijzondere bijstand	☺	☺	
b	Vergroten van de toegang tot de bijzondere bijstand	☺	☺	
2	<b>Preventie van problematische schulden en effectieve schuldhulpverlening</b>	☺	☺	
a	Voorlichting, vroegsignalering, budgetbegeleiding en budgetcursussen	☺	☺	
b	Realiseren van schuldregelingen	☺	☺	
c	Ondersteuning van de eigen inzet van de schuldenaar	☺	☺	

### 2.7.3 Financiële afwijkingen (groter dan € 50.000)

Prg. nr	Beleidsveld	Omschrijving	Budgetfair effect (bedragen x € 1.000; v (-) is voordelig; n is nadelig)							
			2011	2012	2013	2014	2015	2016		
		<b>Bijstandsverlening WWB</b>								
7	7.2	Lagere baten bijstandsgelden	730	n						
7	7.2	Lagere lasten bijstandsgelden	-650	v						
		<b>Werk en Reintegratie</b>								
7	7.1	Actieplan Jeugdwerkloosheid (algemene uitkering jeugdwerkloosheid)	445	n						
		<b>Minimabeleid</b>								
7	7.3	Motie schoolkostenregeling (regeling Jeugd en Onderwijs)	160	n						
		<b>Bijzondere Bijstand</b>								
7	7.3	Betaling Spaarnezicht t.b.v. opvang zwerfjongeren	244	n						
		<b>Toevoegingen / onttrekkingen aan reserves</b> n.v.t.								
		<b>Totaal programma 7</b>	<b>929</b>	<b>n</b>	<b>0</b>	<b>v</b>	<b>0</b>	<b>v</b>	<b>0</b>	<b>v</b>

#### Toelichting op afwijkingen:

##### **Budget BUIG (gebundelde uitkeringen Wwb, WIJ, IOAW, IOAZ en WWIK)**

In de miljoenennota 2012 is het bijstandsbudget 2011 definitief neerwaarts aangepast ondanks het feit dat landelijk het aantal bijstandsontvangers stijgt. Het bijstandsbudget wordt mede vastgesteld door het aantal werkzoekenden, doordat de landelijke stijging lager is dan verwacht neemt het beschikbare bijstandsbudget af.

In de praktijk ontbreekt het aan een duidelijke correlatie tussen het aantal werkzoekenden en bijstandsontvangers wat landelijk leidt tot grote tekorten. Voor Haarlem betekent dit dat het bijstandsbudget bijgesteld wordt van 38,7 mln naar 38,0 mln. De VNG heeft de Tweede Kamer verzocht een onafhankelijk onderzoek uit te voeren met als doel de hoogte van het bijstandsbudget rechtvaardiger vast te stellen.

Door o.a. instroom beperkende maatregelen binnen Haarlem zijn de bijstandslasten lager dan geraamd. De neerwaartse bijstelling van € 730.000 kan daardoor voor € 650.000 binnen programma 7 worden opgevangen.

##### **Bijdrage Rijk actieplan Jeugdwerkloosheid**

Om te voorkomen dat jongeren als gevolg van de crisis langdurig aan de kant komen te staan heeft het Kabinet in 2011 via de meicirculaire algemene uitkering extra middelen beschikbaar gesteld ter bestrijding van de jeugdwerkloosheid. De extra middelen worden conform de B&W nota, SZW/BB/ 2011/ 280074 Middelen Regionaal Actieplan Jeugdwerkloosheid 2011, toegevoegd aan programma 7.

##### **Minimabeleid schoolkostenregeling**

Bij de behandeling van de kadernota 2011 is de motie met betrekking tot de schoolkostenregeling aangenomen. Deze motie houdt in dat de huidige regeling voortgezet wordt. Aangezien er geen dekking bij deze motie is aangegeven leidt dit tot hogere lasten voor de begroting 2011. Aanleiding voor de motie was het wijzigen van de huidige schoolkostenregeling voor minima in een nog nieuw te ontwikkelen regeling Jeugd en Onderwijs met ingang van 1 januari 2012. Tijdens de behandeling van de kadernota 2011 is gebleken dat enkele fracties de periode tussen het afschaffen van de huidige schoolkostenregeling met ingang van 1 augustus 2011 en de start van een nieuwe regeling in



januari 2012 te lang vonden. In de motie is derhalve besloten om minima ook in 2011 een vergoeding te verstrekken voor de aanschaf van schoolspullen.

**Betaling Spaarnezicht t.b.v. opvang zwerfjongeren**

In de kadernota 2011 is abusievelijk de begrotingswijziging m.b.t. Spaarnezicht niet goed verwerkt. In de tekstuele toelichting en de achterliggende tabellen en informatie van de kadernota wordt de bijstelling goed (d.w.z. vanaf begroting 2011) verwerkt. Echter in het totaaloverzicht van de kadernota 2011 is de bijstelling ten onrechte niet in de begroting 2011 verwerkt, voor 2012 en verder wel. Nadelig effect van de correctie is € 244.000 incidenteel.

## 2.8 Programma 8 Bereikbaarheid en mobiliteit

Commissie:	Beheer
(Coördinerende) portefeuille(s):	Verkeer- en vervoersbeleid
Hoofdafdeling(en):	Wijkzaken

### 2.8.1 Beleidsrealisatie

Per doel en prestatie wordt door middel van een 'verkeerslicht' (groen, geel of rood) aangegeven of deze naar onze inschatting wel of niet wordt gerealiseerd.

8	Bereikbaarheid en Mobiliteit	berap 1	berap 2	Toelichting bij gele of rode score
8.1	<b>Autoverkeer en verkeersveiligheid</b>			
1	<b>De bereikbaarheid van Haarlem duurzaam verbeteren</b>	😊	😊	
a	In samenwerking met de provincie Noord-Holland werken aan de ontwikkeling van het automonitoringssysteem	😊	😊	
b	Besluit nemen over de noodzakelijke ontsluitingsstructuur van Schalkwijk in nauwe samenhang met het goed blijven functioneren van de Schipholweg	😐	😐	Momenteel vindt uitgebreid aanvullend onderzoek door een onderzoeksbureauplaats. De resultaten van het onderzoek zijn nog niet beschikbaar. Niet zeker is of dit jaar al tot besluitvorming hierover te komen.
c	Onderzoek naar duurzame verbeteringen in de ketenmobiliteit	😊	😊	
d	In overleg met gemeenten in Kennemerland en de provincie Noord-Holland vaststellen regionale bereikbaarheidsvisie	😊	😊	
2	<b>Betere verkeersveiligheid</b>	😊	😊	
a	Inrichten van woongebieden als 30 km zone conform het principe duurzaam veilig	😊	😊	
b	Maatregelen voor verkeersveiligheid op schoolroutes	😐	😐	Op een viertal locaties (Tetterodestraat, Kleine Houtstraat, Betuwelaan, Junoplantsoen) vindt onderzoek plaats naar mogelijkheden tot eventuele verbetering van de verkeersveiligheid. Door de bezuinigingsopgave ontbreekt het aan middelen. Waar mogelijk zullen simpele (soms tijdelijke) goedkope oplossingen worden gekozen
c	Analyseren en verbeteren van een black-spot locaties	😊	😐	Doordat er vanuit het Rijk een andere manier voor het registreren van ongevallen is gekozen, zijn de cijfers 3 maanden later dan normaal beschikbaar. Een analyse van een black spot wordt momenteel gedaan en zal pas eind van dit jaar gereed zijn. Door het later beschikbaar komen van deze cijfers dan normaal, zal uitvoering enige vertraging oplopen. Waar mogelijk worden simpele en goedkope maatregelen genomen.
d	Aanleg van obstakelvrije voetgangersruimte bij iedere reconstructie	😊	😊	
e	Uitbreiden geleidelijnen	😊	😊	
f	Uitbreiden rateltickers bij verkeerslichten	😊	😊	
8.2	<b>Openbaar vervoer en langzaam verkeer</b>			
1	<b>Meer gebruik openbaar vervoer</b>	😊	😊	
a	Gebruik van openbaar vervoer verder te stimuleren door op het traject van de lijnen 75 de instaphoogte tot 18 cm te brengen	😊	😊	
b	Overleg met Provincie NH, NS en Prorail over directe aansluiting Haarlem op OV-Nachtnet	😞	😞	Van de NS is schriftelijk bericht binnengekomen dat zij een aansluiting van Haarlem op het nachtnet niet wenselijk vinden. Hierover is de commissie Beheer geïnformeerd (2011/12982). Aan deze ambitie kan daarom geen gehoor gegeven worden.
c	Realisatie van een vernieuwd Stationsplein en omgeving met een nieuw busstation	😊	😊	
2	<b>Meer fietsgebruik</b>	😊	😊	
a	Uitbreiden fietsnetwerk	😊	😊	
b	Aanleggen van extra fietsstallingsplaatsen rond knooppunten van openbaar vervoer en/of in het centrum van de stad	😊	😊	
c	Start werkzaamheden fietssnelweg Haarlem-Amsterdam/Sloterdijk	😞	😞	Vanuit het Rijk is een subsidie ter beschikking gesteld voor het meerjarenprogramma fietssnelweg Haarlem-Amsterdam/Sloterdijk. Toezicht op de uitvoering is gedelegeerd aan de provincie. Definitieve beschikking moet nog verleend worden op basis van te actualiseren projectplan. Subsidie moet worden gedeeld met Gemeente Haarlemmerliede. Op dit moment ontbreken voldoende eigen gemeentelijke middelen om alle projectonderdelen voldoende dekking te realiseren. Voor het starten van enkele voorbereidende werkzaamheden wordt de post fietsvoorzieningen aangesproken.
3	<b>Actief participeren in de ontwikkeling van HOV en Lightrail</b>	😊	😊	
a	In projectgroepverband deelnemen aan ontwikkeling van een regionaal Hoogwaardig Openbaar Vervoer (HOV)-netwerk	😊	😊	
b	Vastleggen routekeuze voor een HOV-busverbinding in Haarlem Noord	😊	😊	

8.3 Parkeren			
<b>1</b>	<b>Autoluwe binnenstad</b>	😊	😊
a	Aanpassen uitgiftebeleid van (niet-bewoners)abonnement en in de garage	😊	😊
b	Onderzoeksrapportage over hoe P&R-voorzieningen bij station Haarlem-Spaarnwoude ook benut kan worden voor bezoek aan de binnenstad	😊	😊
c	Onderzoeksrapportage realisatie andere P& R-voorzieningen	😊	😊
d	Start realisatie (in 2012) parkeergarage Frederikspark	😊	😊
e	Vaststellen beleidsvisie parkeren	😊	😊
<b>2</b>	<b>Betugeling parkeerdruk op straat</b>	😊	😊
a	Uitvoeren gerichte controleacties wijkparkeren in het gebied met belanghebbendenparkeren	😊	😊
b	Stimuleren van (bedrijfs-)vervoermanagement en deelautogebruik	😊	😊
<b>3</b>	<b>Handhaafbare parkeernormen</b>	😊	😞
a	Actualiseringnota over te hanteren parkeernormen i.h.k.v. de Wet Ruimtelijke Ordening	😊	😞

Zie prestatie 3a.

Aangezien dit een onderdeel is van de parkeervisie die nu in de inspraak en participatieprocedure zit, vervalt dit als afzonderlijk onderdeel

## 2.8.2 Financiële afwijkingen (groter dan € 50.000)

Prg. nr	Beleidsveld	Omschrijving	Budgettair effect (bedragen x € 1.000; v (-) is voordelig; n is nadelig)					
			2011	2012	2013	2014	2015	2016
8	8.3	Achterblijvende parkeerinkomsten	1.400	n				
8	8.3	Parkeerbetalautomaten aanpassen aan eisen creditcardtransacties	60	n				
Toevoegingen / onttrekkingen aan reserves n.v.t.								
<b>Totaal programma 8</b>			<b>1.460</b>	<b>n</b>	<b>0</b>	<b>v</b>	<b>0</b>	<b>v</b>

### Toelichting op afwijkingen:

#### Achterblijvende parkeerinkomsten

Ten opzichte van vorig jaar zijn de parkeerinkomsten toegenomen. Desondanks blijven de parkeerinkomsten verder achter dan eerder in de kadernota 2011 vermeld. Oorzaken zijn vooral het achterblijven van de parkeerinkomsten uit de parkeergarages (€ 800.000) en straatparkeren (€ 300.000). De brand in de Appelaar en het later gereed komen van de faciliteiten bij de Raaks zijn de grootste veroorzakers. Daarnaast blijven de bezoekersaantallen voor de Cronjégarage achter. In het tekort is verder meegenomen een bedrag van € 300.000 dat waarschijnlijk niet aan opbrengsten Vergunningen gerealiseerd gaat worden. Ook in de begroting 2012 wordt op de parkeerinkomsten ingegaan. In de kadernota 2012 willen we komen tot een realistische opbrengst van de parkeerinkomsten in 2013, gebaseerd op de dan inmiddels vastgestelde parkeervisie. Dit zal moeten leiden tot een sluitende begroting in 2013 en een realistischere meerjarenbegroting. Daarvoor zal in de komende maanden onderzocht worden hoe nauwkeuriger tot een raming van de parkeerinkomsten gekomen kan worden en zal de methodiek van monitoring verfijnd worden.

#### Parkeerbetalautomaten aanpassen aan eisen creditcardtransacties

Per 1 oktober van dit jaar is het niet meer toegestaan om creditcardtransacties met het huidige (offline) systeem te verwerken. Dit werd begin dit jaar bekend. Nu is duidelijk wat de technische en financiële gevolgen zijn. Alle terminals en betaalautomaten in de garages moeten worden aangepast. Dit vraagt een eenmalige investering van € 60.000.

## 2.9 Programma 9 Kwaliteit Fysieke Leefomgeving

Commissie:	Beheer
(Coördinerende) portefeuille(s):	Beheer en onderhoud openbare ruimte
Hoofdafdeling(en):	Wijkzaken en Stadszaken

### 2.9.1.1 Beleidsrealisatie

Per doel en prestatie wordt door middel van een 'verkeerslicht' (groen, geel of rood) aangegeven of deze naar onze inschatting wel of niet wordt gerealiseerd.

9	Kwaliteit Fysieke Leefomgeving	berap 1	berap 2	Toelichting bij gele of rode score
9.1	Milieu, duurzaamheid en leefbaarheid			
1	Klimaatneutrale gemeente in 2030 en klimaatneutrale gemeentelijke organisatie in 2015	😊	😊	
a	Stimuleren van energiebesparing, zoveel mogelijk benutten van duurzame energie, en monitoren feitelijk gebruik	😊	😊	
b	Uitvoeren inkoop gemeentelijke organisatie	😊	😊	
c	Vaststellen kadernota Duurzaamheid	😊	😊	
d	Opzetten duurzaamheidstoets en -paragraaf	😊	😊	
2	Minder bestaande milieuhinder	😊	😊	Zie prestaties 2a en b.
a	Aanpak bodemsanering	😊	😊	Een aantal grotere bodemsaneringsprojecten ondervindt vertraging vanwege samenloop met andere ontwikkelingen
b	Bestrijden diverse soorten lawaai	😊	😊	Als gevolg van een bezwaar tegen de bouwvergunning loopt realisatie van het laatste deel van het geluidsscherm langs het baanvak Haarlem-Leiden vertraging op.
3	Minder nieuwe milieuhinder	😊	😊	Zie prestatie 3b.
a	Milieukwaliteitseisen in bestemmingsplannen	😊	😊	
b	Milieuprogramma met kwaliteitseisen en adviezen bij ontwikkelingsprojecten	😊	😊	Het aantal ontwikkelingsprojecten blijft, vanwege de marktsituatie, achter bij de verwachting.
9.2	Openbare ruimte bovengronds			
1	Handhaven huidige kwaliteit openbare ruimte	😊	😊	Zie prestatie 1 c en d.
a	Uitvoeren regulier onderhoud op basis van de kwaliteitsambities schoon, heel en veilig	😊	😊	
b	Uitvoeren jaarsnede 2011 van het Meerjarenprogramma openbare ruimte 2010 - 2014	😊	😊	
c	Inlopen achterstallig onderhoud	😊	😊	Dit jaar wordt het achterstallig onderhoud nog ingelopen, maar door de bezuinigingen zal de inloop na 2013 stoppen, zoals toegelicht is de nota "Scenario's beheer en onderhoud".
d	Openbare ruimte op normniveau brengen	😊	😊	Uit het rapport "actualisatie normbudgetten 2010" komt naar voren dat gemiddeld 39 miljoen op jaarbasis nodig is om het areaal op normniveau te onderhouden. In 2011 is na de bezuinigingen € 32 miljoen beschikbaar aan onderhoudsbudget, in 2016 zal slechts € 26 miljoen te besteden zijn voor het beheer en onderhoud. Om deze substantiële reductie te kunnen verwerken is in nota "Scenario's beheer en onderhoud" voorgesteld om de norm voor groot onderhoud en vervanging te verlagen, projecten soberder uit te voeren c.q. te bevriezen en strategisch beheer te ontwikkelen. Bij de kadernota 2012 worden voorstellen gedaan hoe de komende jaren zo optimaal mogelijk met beheer en onderhoud om moet worden gegaan.
e	Uitvoeren bestaande stadsdeeluitvoeringsprogramma's	😊	😊	
2	Realiseren van meer groen en de kwaliteit van het bestaande groen verbeteren	😊	😊	
a	Creëren van meer kleinschalig groen (o.a. gevelgroen)	😊	😊	
b	Aanpassen inrichting en/of beheer van bestaand groen	😊	😊	
3.	Bevorderen van de biodiversiteit	😊	😊	
a	Groenbeheer aanpassen waardoor de biodiversiteit kan toenemen	😊	😊	
4	Vormgeving duurzaamheidseducatie	😊	😊	Zie prestatie 1b.
a	Uitvoeren jaarprogramma natuur- en milieueducatie	😊	😊	
b	Mogelijkheden duurzaamheidscentrum uitwerken	😊	☹️	De politieke wil is aanwezig. Gesprekken met het maatschappelijk veld hebben plaats gevonden. Vele belanghebbenden hechten groot belang aan een duurzaamheidscentrum. In principe is aan alle randvoorwaarden voldaan, het ontbreekt echter aan financiële middelen.

9	Kwaliteit Fysieke Leefomgeving	berap 1	berap 2	Toelichting bij gele of rode score
9.3	<b>Openbare ruimte ondergronds</b>			
1	<b>Goed functionerende stelsels voor riolering en drainage</b>	😊	😊	
a	Verbetering van het rioleringsstelsel (hydraulisch en milieutechnisch)	😊	😊	
2	<b>Het verbeteren van de waterkwaliteit van singels en grachten</b>	😊	😊	
a	Afkoppelen verharding van het gemengde rioelstelsel	😊	😊	
b	Aanleg milieuvorzieningen (bergbezinkbasins en rioelverruiming)	😞	😞	Van de voorgenomen drie BBB's in 2011 zijn er twee gerealiseerd. Aanleg van BBB Wilsonplein is, in samenspraak met omwonenden, in de planning naar achteren verschoven, om overlast in de zomermaanden te voorkomen. Om die reden vindt realisatie plaats in 2012.
9.4	<b>Waterwegen</b>			
1	<b>Betere voorzieningen voor beroeps- en pleziervaart</b>	😊	😞	Zie prestatie 1a
a	Realiseren van voorzieningen ten behoeve van het watertoerisme, recreatie- en beroepsvaart in en aan het Spaarne	😊	😞	Planvorming en voorbereiding van de afmeervoorzieningen en nautische voorzieningen Scheepmakerskwartier ondervinden vertraging in verband met economische recessie, budgettaire en vergunningtechnische randvoorwaarden). De afmeervoorzieningen cruiseschepen Spaarndamseweg lopen op schema.
b	Realiseren van gemeentelijke vaste afmeervoorzieningen voor pleziervaartuigen in grachten en singels	😊	😊	
2	<b>Voldoende afvoerend en bergend vermogen van het openbaar water</b>	😊	😊	
a	Baggeren van nog niet gebaggerde watergangen	😞	😊	
b	Realiseren van extra waterberging en nieuwe waterverbindingen als compensatie van stedelijke verdichting en ter verbetering van de doorstroming van het waterstelsel	😊	😊	
9.5	<b>Afvalinzameling en reiniging</b>			
1	<b>Inzameling en verwerking huishoudelijk fijn en grof afval</b>	😞	😞	
a	Uitbreiden inzameling via ondergrondse containers voor restafval en Textiel, Papier, Glas en Kunststof	😞	😊	
b	Verbeteren service en scheiding grof vuil op milieustraat	😞	😞	Kan niet gerealiseerd worden zolang nieuw milieuplein niet is bebouwd. Nieuw milieuplein wordt gerealiseerd met nieuwbouw Spaarnelands.
c	Voorlichting afvalscheiding algemeen en kunststofscheiding in het bijzonder.	😊	😊	
2	<b>Schone stad</b>	😊	😊	
a	Implementatie beeldgestuurd reinigen	😊	😞	Het proefproject in vijf deelgebieden is afgerond. De integrale aanpak in Haarlem is op koers, wat betreft het opstarten van beeldgestuurd reinigen. In 2012 gaan we werken met een concept beeldbestek verwijderen zwerfafval, om van uit de gemeente en van uit Spaarnelands ervaring op te doen.
b	Voortzetting gesubsidieerde projecten (looptijd 2010-2012) met als doel zwerfafval tegen te gaan	😊	😊	
c	Proef niet-chemische onkruidbestrijding	😊	😊	

### 2.9.3 Financiële afwijkingen (groter dan € 50.000)

Prg. nr	Beleidsveld	Omschrijving	Budgettair effect (bedragen x € 1.000; v (-) is voordelig; n is nadelig)					
			2011	2012	2013	2014	2015	2016
9	9.1	Oproepkrachten kinderboerderijen	55 n					
9	9.1	Achterblijvende inkomsten begraafplaatsen	100 n					
9	9.1	Vooruitbetaalde grafleges en onderhoud - dotatie voorziening	460 n	230 n	230 n	230 n	230 n	230 n
9	9.1	Vooruitbetaalde grafleges en onderhoud - onttrekking voorziening	-230 v	-230 v	-230 v	-230 v	-230 v	-230 v
9	9.5	Verrekenbare posten in DVO Reiniging Spaarnelanden	pm					
		<b>Toevoegingen / onttrekkingen aan reserves</b>						
		n.v.t.						
		<b>Totaal programma 9</b>	<b>385 n</b>	<b>0 v</b>	<b>0 v</b>	<b>0 v</b>	<b>0 v</b>	<b>0 v</b>

#### Toelichting op afwijkingen:

##### Oproepkrachten kinderboerderijen

Oproepkrachten zijn noodzakelijk omdat met de huidige formatie niet 7 dagen in de week (2 x daags) de dieren kunnen worden gevoerd. Daarnaast oefenen oproepkrachten gekwalificeerd toezicht uit op de bezoekers. Er wordt een tekort verwacht van € 55.000.

##### Achterblijvende inkomsten Begraafplaatsen

Vorig jaar was al een tekort gemeld in de jaarrekening 2010 op de inkomsten begraafplaatsen. Dit jaar zullen naar verwachting minder begrafenissen plaats vinden dan in 2010. Op basis van de huidige gerealiseerde opbrengsten wordt een tekort verwacht van € 100.000. Op dit moment vindt een onderzoek plaats naar mogelijke manieren van exploiteren en kostendekkendheid van de begraafplaatsen. In het najaar volgt hiervoor een voorstel.

##### Vooruitbetaalde grafleges en onderhoud

Nabestaanden kunnen de huur en onderhoud van een graf voor 10 of 20 jaar afkopen. Deze vooruitbetaalde bedragen dienen aan de voorziening grafleges te worden gedoteerd. Uit deze voorziening vallen ieder jaar de verlopen rechten vrij. Jaarlijks kunnen zowel de dotatie als de onttrekking verschillen. Om dit ook in de begroting te formaliseren wordt het bedrag van de onttrekking 2011 als basis genomen voor zowel de onttrekking als de dotatie. In 2010 heeft geen werkelijke dotatie aan de voorziening plaats gevonden. Om te kunnen voldoen aan toekomstige verplichtingen is het noodzakelijk deze dotatie alsnog uit te voeren.

##### Verrekenbare posten in DVO Reiniging Spaarnelanden

Met Spaarnelanden is via een dienstverleningsovereenkomst (DVO) de uitvoering van een aantal taken overeengekomen. Jaarlijks wordt een aantal verrekenbare posten uit deze DVO apart gemeld en verrekend. Op dit moment is nog niet inzichtelijk hoeveel deze verrekeningen zullen bedragen. De verrekeningen zullen ten laste komen van de egalisatievoorziening en de verwachting is dat ook in 2012 een bedrag ten laste zal komen van de egalisatievoorziening. Dit alles kan gevolgen hebben voor de tarieven afvalstoffenheffing in 2013. Bij de jaarrekening 2011 wordt dit inzichtelijk gemaakt. De methode van verrekening zal in het 4e kwartaal bekeken worden. Daarnaast wordt een efficiencyonderzoek rond de afvalstoffenheffing gestart.

##### Prognose onderhoudsbudget in de exploitatie

Door middel van overprogrammering wordt bereikt dat zoveel mogelijk projecten uit worden gevoerd en het onderhoudsbudget voor 100% wordt gerealiseerd. Daarbij is dit jaar invulling gegeven aan de taakstelling van € 2 miljoen op het beheer en onderhoudsbudget. Inmiddels is gebleken dat het project Geneesherenbuurt, met een projectbedrag van € 6 miljoen, is gestagneerd. Dit is veroorzaakt doordat nutsbedrijven in eerste instantie op het gebied van

kabels en leidingen niet mee wilde doen aan het project, maar dat in een later stadium tóch wilden. Om 100% te realiseren worden hiervoor andere vervangende projecten in uitvoering genomen. Daardoor is het te verwachten dat de beschikbare budgetten volledige besteed zullen worden.

## 2.10 Programma 10 Financiën / Algemene dekkingsmiddelen

Commissie:	Bestuur
(Coördinerende) portefeuille(s):	Financiën en personeel
Hoofdafdeling(en):	Concernstaf en Middelen en Services

### 2.10.1 Beleidsrealisatie

Per doel en prestatie wordt door middel van een ‘verkeerslicht’ (groen, geel of rood) aangegeven of deze naar onze inschatting wel of niet wordt gerealiseerd.

10	Financiën / Algemene dekkingsmiddelen	berap 1	berap 2	Toelichting bij gele of rode score
10.1	Algemene dekkingsmiddelen en financiële positie			
1	Een sluitende meerjarenraming en actief verminderen van de schuldenlast	☹	☹	Zie prestatie 1a en b.
a	Vergroten weerstandscapaciteit en/of verminderen omvang risico's	☺	☹	De weerstandscapaciteit neemt de komende jaren toe ondermeer door het toevoegen van de precario-opbrengst aan de algemene reserve. Het proces risico's is nog niet op orde waarmee nog geen oordeel gegeven kan worden over het verminderen van de omvang risico's.
b	Verbeteren solvabiliteit door verhogen eigen vermogen of verlagen vreemd vermogen	☹	☹	In plaats van solvabiliteit zal de term netto-schulden-ratio worden gebruikt. De ratio's moeten nog worden genormeerd. Het beleid om te gaan voldoen aan de genormeerde ratio's moet nog worden vastgesteld.
c	Jaarlijks twee Gemeentewet 213a onderzoeken uitvoeren	☺	☺	
d	Verder verbeteren P&C documenten	☺	☺	
10.2	Lokale heffingen en belastingen			
1	Rechten en heffingen gebaseerd op het principe van kostendekkendheid	☺	☺	
a	Tijdig vaststellen van de tarieven van de rechten, heffingen en belastingen	☺	☺	
b	Vergroten inzicht in de kosten die de hoogte van kostendekkende tarieven bepalen	☺	☺	
2	Bewaken dat de woonlasten rond het gemiddelde van vergelijkbare steden blijven	☺	☺	
a	Stijging van onroerende zaakbelasting van 3% per jaar	☺	☺	
b	Stijging van parkeertarieven van 0,5% per jaar	☺	☺	



## 2.10.2 Financiële afwijkingen (groter dan € 50.000)

Prg. nr	Beleidsveld	Omschrijving	Budgettair effect (bedragen x € 1.000; v (-) is voordelig; n is nadelig)					
			2011	2012	2013	2014	2015	2016
<b>Algemene uitkering meicirculaire 2011</b>								
10	10.1	Algemene uitkering effect op basis van meicirculaire 2011	-189 v					
10	10.1	Nationaal uitvoeringsprogramma (mei-circulaire)	280 n					-1.120 v
10	10.1	Nationaal uitvoeringsprogramma (aanpassing bij sept.circulaire)	-25 v					
<b>Algemene uitkering septembercirculaire 2011</b>								
10	10.1	Algemene uitkering effect op basis van septembercirculaire 2011	-486					
10	10.1	Rente-omslagresultaat	-1.371 v					
10	10.1	Dividend SRO	-128 v					
10	10.1	Dividend BNG	-210 v					
10	10.1	Dividend nutsbedrijven en escrow	-164 v					
10	10.1	Dividend Spaarnelanden	-771 v					
10	10.1	Invullen ombuiging verbonden partijen 2011	250 n					
10	10.1	Versterking peuterspeelzaal (betreft dekking voor pr. 4)	-187 v	-187 v	-187 v	-187 v	-187 v	-187 v
10		Onderuitputting kapitaallasten	-1.479 v					
10	10.1	Stelpost onderuitputting kapitaallasten	2.400 n					
<b>Vrijval stelposten</b>								
10	10.1	Vrijval seniorenbeleid	-126 v					
10	10.1	Vrijval stelpost Wwik (algemene uitkering)	-52 v					
10	10.1	Vrijval stelpost maatschappelijke stage (algemene uitkering)	-107 v					
10	10.1	Energielasten	99 n					
10	10.1	Brandschade	160 n					
10	10.1	Rente Raakspoot	617 n					
10	10.1	Ondersteuning inzet beleid en bedrijfsvoering SZW	176 n					
10	10.1	Stelpost opvang ontwikkelingen sociale zaken	-176 v					
10	10.1	Inkoop	178 n					
10	10.1	Positief aanbestedingsresultaat	-178 v					
10	10.1	Centralisatie van beheer van applicaties	966 n	972 n	972 n	972 n	972 n	972 n
div	div.	Centralisatie van beheer van applicaties	-966 v	-972 v	-972 v	-972 v	-972 v	-972 v
<b>Belastingen</b>								
10	10.2	Rioolheffing	200 n					
10	10.2	Verrekening met egalisatievoorziening rioolrechten	-200 v					
10	10.2	Afvalstoffenheffing	475 n					
10	10.2	Verrekening met egalisatievoorziening afvalstoffenheffing	-475 v					
10	10.2	Kwijtschelding	-150 v					
10	10.2	OZB-woningen	-160 v					
10	10.2	OZB-eigenaren niet woningen	-313 v					
10	10.2	OZB gebruikers niet woningen	122 n					
10	10.2	Vrijval voorziening dubieuze debiteuren belastingen	-148 v					
<b>Toevoegingen / onttrekkingen aan reserves</b>								
10	10.1	Vrijval reserve budgetoverheveling maatschappelijke opvang	-250 v					
10	10.1	Vrijval reserve budgetoverheveling vrouwenpvang	-62 v					
<b>Totaal programma 10</b>			<b>-2.450 v</b>	<b>-187 v</b>	<b>-187 v</b>	<b>-187 v</b>	<b>-1.307 v</b>	<b>-187 v</b>

### Toelichting op afwijkingen:

#### Algemene uitkering meicirculaire 2011

In de nota over de meicirculaire van het gemeentefonds (BIS 2011/151139) is melding gemaakt van toevoeging van gelden voor het Nationaal Uitvoerings Programma. Het rijk heeft deze middelen via een zogenaamde kasschuif ter beschikking gesteld. De stelpost voor uitgaven 2011 wordt nu gevormd. De stelposten voor de jaren 2012 t/m 2014 zijn reeds opgenomen in de begroting 2012. Vanwege het kasschuifstelsel dient voor het jaar 2015 een terugverdieneffect van het totaal beschikbaar gestelde bedrag van € 1.120.000 te worden opgenomen. Dit was niet goed in de overzichten bij nota 2011/151139 verwerkt. Dit wordt nu gecorrigeerd.

Er is in 2011 totaal € 528.000 beschikbaar voor decentralisatie uitkeringen. De middelen zijn volgens onderstaande tabel geraamd op de betreffende programma's. Voor de aanvullende middelen voor vrouwenopvang 2011 wordt geen stelpost gevormd maar komt ten gunste van de algemene middelen. De middelen voor aanpak kindermishandeling worden deels ingezet in 2012, verwezen wordt naar de paragraaf budgetoverheveling.

Meicirculaire 2011 (bedragen x € 1.000)		Verwerking
Mutatie in de algemene uitkering 2011 (baten)	-189 v	Pr. 10
<b>Taakmutaties in de basis</b>		
Nationaal Uitvoeringsprogramma	280	Pr. 10 stelpost
<b>Decentralisatie en integratie uitkeringen</b>		
Aanpak kindermishandeling	50	Pr. 4 en budgetoverheveling
Jeugdwerkloosheid	445	Pr. 7
Vouwenopvang	32	Valt vrij (algemene middelen)
Maatschappelijke opvang	-100	Pr. 3
Wmo (bijgesteld naar 109)	101	Pr. 3 via reserve Wmo
Totaal mutaties meicirculaire 2011 (lasten)	808 n	
<b>Budgettair effect meicirculaire 2011</b>	<b>619 n</b>	

### Algemene uitkering septembercirculaire 2011

Septembereirculaire 2011 (bedragen x € 1.000)		Verwerking
Mutatie in de algemene uitkering 2011 (baten)	-486 v	Pr. 10
<b>Taakmutaties in de basis</b>		
Nationaal Uitvoeringsprogramma	-25	Pr. 10 op stelpost
<b>Decentralisatie en integratie uitkeringen</b>		
Regionale coördinatie nazorg ex-gedetineerden	137	budgetoverheveling
Eigen kracht	50	budgetoverheveling
Vrouwenopvang	164	budgetoverheveling
Wmo	-50	Pr. 3 via reserve Wmo
Totaal mutaties sept.circulaire 2011 (lasten)	276 n	
<b>Budgettair effect septembercirculaire 2011</b>	<b>-210 v</b>	

Recentelijk is de septembercirculaire 2011 van het gemeentefonds uitgebracht. De meerjarige effecten van deze circulaire zullen worden verwerkt in de 1<sup>e</sup> bestuursrapportage 2012/kadernota 2012. De effecten voor de begroting 2011 worden wel in deze bestuursrapportage verwerkt.

De algemene uitkering neemt ten opzichte van de meicirculaire toe met € 486.000. De middelen voor het Nationaal uitvoeringsprogramma zijn door een BTW-aspect verlaagd met € 25.000. De decentralisatieuitkeringen worden in 2011 uitgekeerd voor het uitvoeren van beleid in 2012 en verder. Deze budgetten zullen worden overgeheveld naar 2012. Verwezen wordt naar paragraaf 2.11 budgetoverheveling. De korting op de middelen voor de Wmo worden volgens afspraak verrekend met de Wmo reserve. Het totale budgettaire effect van de septembercirculaire voor 2011 is € 210.000 voordelig.

### **Renteomslag resultaat**

Ten opzichte van de ramingen in de begroting 2011 wordt een voordelig renteresultaat 2011 verwacht van € 1.371.000. Het voordeel wordt met name veroorzaakt door aanzienlijk lagere rente dat betaald moet worden voor kort geld. Ook de rente over de in 2011 aangetrokken lening is lager dan de rekenrente van 4,5 %.

### **Dividend SRO jaar 2010**

In de begroting 2011 is rekening gehouden met een dividend van SRO over het jaar 2010 van € 200.000. Het werkelijke dividend over 2010 bedraagt € 328.000.

### **Dividend BNG 2010**

Het dividend dat is ontvangen van de Bank Nederlandse Gemeenten is € 210.000 hoger dan geraamd.

### **Dividend Spaarnelanden 2010**

Van Spaarnelanden wordt over het jaar 2010 een dividend ontvangen van € 971.000. In de begroting 2011 is dividend geraamd van € 200.000. Na invulling van de taakstelling op verbonden partijen 2011 ad € 250.000 resteert een voordeel van € 521.000.

### **Dividend nutsbedrijven 2010 en escrowuitkering**

Over het jaar 2010 is € 71.000 meer dividend ontvangen van de nutsbedrijven dan begroot. Daarnaast heeft een tweede terugbetaling plaatsgevonden van de bij de aandelenverkoop ingehouden gelden voor escrowverplichtingen. Dit leidt tot een incidenteel voordeel van € 93.000.

### **Versterking peuterspeelzaal (dekking pr.4)**

Verwezen wordt naar de toelichting professionalisering peuterspeelzaalwerk bij programma 4.

### **Onderuitputting kapitaallasten 2010**

In de begroting 2011 is rekening gehouden met een onderuitputting van kapitaallasten van € 2,4 miljoen. Op basis van het realisatiepercentage in 2010 bedraagt de werkelijke onderuitputting van de netto kapitaallasten 2011 € 2,7 miljoen. Per saldo een voordeel van € 302.551. Conform besluitvorming worden de kapitaallasten van de VMBO-scholen gedekt vanuit de reserve VMBO-scholen (onttrekking op programma 4 van € 1,2 miljoen).

Onderuitputting kapitaallasten o.b.v. realisatie 2010	-1.479.200
Aframen stelpost onderuitputting kapitaallasten	2.400.000
Onttrekking reserve VMBO Pr.4 ter dekking kapitaallasten	-1.223.351
<b>Totaal</b>	<b>-302.551</b>

### **Vrijval stelposten**

In de begroting 2011 zijn enkele stelposten opgenomen die niet tot besteding zullen komen in 2011. Deze stelposten vallen vrij ten gunste van de algemene middelen.

### **Energielasten**

In de begroting 2011 zijn lagere energielasten geraamd vanwege investeringen in een warmte koude installatie en duurzaamheidsmaatregelen. Deze maatregelen gaan pas vanaf ingebruikname van het nieuwe kantoorpand per oktober 2011 een besparing op de energielasten opleveren. Hierdoor wordt een nadeel van € 99.000 voorzien in 2011.

### **Brandschade**

Er wordt een overschrijding gemeld van € 160.000 in verband met brand in parkeergarage De Kamp en bij de Mgr Huibersschool. Ten gevolge van de brand in de Appelaar is rook- en roetschade ontstaan aan het pand Philharmonie. Deze kosten zijn apart opgenomen omdat de

verzekering van het pand Philharmonie is geregeld in de algemene eigendommenverzekering van de gemeente (eigen jaarrisico € 500.000). De parkeergarage zelf is via de Vereniging van Eigenaren Appelaar verzekerd met een klein eigen risico. De Stichting Stadschouwburg / Philharmonie is zelf verzekerd voor schade aan inventaris dat niet behoort tot eigendom van de gemeente.

De gemeente heeft in 2002 gekozen om de verzekeringen van onze eigendommen alleen nog maar te verzekeren voor Brand, Vliegtuig, Stormschade (en ontploffing) de zogenoemde BVS dekking. Tevens is er toen voor gekozen een hoog eigen risico te nemen. Dit was aanvankelijk € 675.000. Vorig jaar is opnieuw aanbesteed en is gekozen voor een eigen risico van € 500.000. De premie kan hierdoor laag blijven. De afgelopen 10 jaar is de gemiddelde schadelast € 250.000 geweest.

### **Rente Raakspoort**

Bij het opmaken van de jaarrekening 2010 is ten onrechte € 617.000 rente geactiveerd ten laste van het krediet Raakspoort. Deze had net als in voorgaande jaren en conform investeringsplan ten laste van de exploitatie 2010 moeten gaan.

### **Ondersteuning inzet beleid en bedrijfsvoering SoZaWe**

Om de ondersteuning van de directie en het bestuur goed in te vullen door de op hande zijnde wetswijzigingen binnen het Sociale Domein, waaronder de Wet Werken naar Vermogen, is het op strategisch, tactisch en operationeel niveau noodzakelijk voldoende capaciteit voor handen te hebben. Deze kosten zijn voorzien en kunnen gedekt worden uit de op programma 10 geraamde stelpost opvang ontwikkelingen sociale zaken.

### **Inkoop**

De B&W-nota 2011/212335 Inkoop- en aanbestedingsbeleid gemeente Haarlem 2011-2014 is op 19 juli 2011 door het college vastgesteld. In de paragraaf Bedrijfsvoering van de Programmabegroting 2012 zijn de belangrijkste uitgangspunten uit deze nota op een rij gezet. Er zijn 15 uitvoeringspunten opgenomen om het beleid te implementeren en de beoogde doelstellingen te realiseren.

De afdeling Juridische Zaken werkt, samen met alle hoofdafdelingen, aan het implementeren van het collegebesluit en de doorontwikkeling van de inkoopfunctie. Er is inmiddels een formele start gemaakt met het realiseren van de doelstellingen. In de tweede helft van 2011 en in 2012 zullen de resultaten van alle inspanningen zichtbaar worden.

Over de eerste acht maanden van 2011 is een structureel positief aanbestedingsresultaat behaald van € 178.000. In de inkoopnota is vastgelegd hoe deze voordelen worden ingezet. Zoals in het collegebesluit is vastgelegd worden deze resultaten overgeboekt naar een stelpost bij hoofdafdeling Middelen en Services om de kosten van de professionalisering van de inkoop te betalen (de kost gaat voor de baat).

Ook wordt nu duidelijk dat er waarschijnlijk ook aanzienlijke voordelen zijn behaald op investeringen. Deze voordelen zullen worden betrokken bij de herijking van het Investeringsplan, omdat deze voordelen pas zichtbaar worden in de kapitaalslasten vanaf 2012.

### **Centralisatie van beheer van applicaties**

Besloten is, dat het beheer van specifieke applicaties centraal zal gaan plaatsvinden bij de afdeling Informatievoorziening. Een en ander impliceert, dat het beheer van softwareapplicaties inclusief de bijbehorende budgetten van de hoofdafdelingen naar Informatievoorziening wordt overgeplaatst. Als eerste zijn de budgetten voor de applicaties geïnventariseerd aan de hand van de begroting en afgestemd met de hoofdafdelingen. Deze budgetten zullen worden gecentraliseerd bij Informatievoorziening.

Niet alle kosten van applicaties zijn herkenbaar, zodat in de loop van het jaar nog aanvullende overheveling moeten plaatsvinden van kosten van applicaties die tot nu toe onder algemene kostensoorten en kostenplaatsen zijn opgenomen. Alle ontvangen facturen voor onderhoud van applicaties zullen via Informatievoorziening gaan en tengevolge daarvan wordt het volledige kostenplaatje voor de ingebruikszijnde software inzichtelijk en beheersbaar. Voorzover de financieel technische overboeking niet met de bestuursrapportage plaatsvindt, zal dit worden opgenomen in de begroting 2012 en zonodig in bestuursrapportage 2012-1. Complicatie van deze werkwijze kan zijn, dat de kosten per programma niet juist zijn opgenomen in de rekening. Om dit op te lossen worden door Financiën bij de afsluiting van een boekingsperiode de kosten van specifieke applicaties ten laste van het juiste programma gebracht. De benodigde financiële voorbereidingen hiervoor zijn al getroffen. Volgende stap zal zijn, dat de formatie voor applicatiebeheer overgaat naar Informatievoorziening. Dit zal gaan plaatsvinden volgens de regels voor kleine reorganisaties in 2012.

### **Belastingen en heffingen**

Op basis van de prognose van Cocensus ontstaat op belastingen een voordeel van totaal € 649.000. De lagere opbrengst rioolheffing en afvalstoffenheffing wordt in hoofdzaak veroorzaakt door een lagere toename van het aantal huishoudens dan geraamd voor zowel 2009 als 2010. Daarnaast is er sprake van meer leegstand. Deze lagere opbrengsten worden verrekend met de egalisatievoorziening rioolrechten en de egalisatievoorziening afvalstoffenheffing. De hogere OZB-opbrengst ad € 351.000 wordt veroorzaakt door onder meer een toename van de WOZ-waarde niet-woningen. Van de totale WOZ-waarde is nu 99,9 % beschikbaar. Afhandeling van bezwaarschriften en de gemaakte inschatting of grotere projecten wel of niet voor 1 januari opgeleverd kunnen worden, leiden tot afwijkingen in de totale WOZ-waarde. Actualisatie van de voorziening dubieuze belastingdebiteuren levert een vrijval van € 148.000 op.

### **Vrijval reserve budgetoverheveling**

Bij de 2e bestuursrapportage 2010 zijn middelen vanuit de juni-circulaire 2010 gemeentefonds gestort in de reserve budgetoverheveling voor besteding in 2011. Er zijn geen bestedingvoorstellen gedaan. Voorgesteld wordt deze middelen vrij te laten vallen.

### **Digitalisering en archivering**

Over de voortgang van het plan van aanpak archivering en digitalisering, naar inhoud, planning en budget, zal voorafgaand aan de raadsbehandeling van de begroting 2012 een rapportage ter beschikking worden gesteld.

## 2.11 Budgetoverheveling

Budgetten kunnen uitsluitend worden besteed in het jaar, waarvoor ze zijn toegekend en waarvan de prestaties ook dat jaar worden verricht. Indien blijkt dat een prestatie niet meer in dat jaar gerealiseerd kan worden, bestaat de mogelijkheid het (restant)budget over te hevelen naar het volgende jaar, waarin de prestatie dan alsnog wordt uitgevoerd. Hiermee wordt voorkomen dat opnieuw budget moet worden aangevraagd. Deze budgetoverheveling valt onder het budgetrecht van de raad en vraagt daarom expliciete besluitvorming.

Uiteraard wordt niet beoogd om niet-bestede middelen zomaar over te hevelen. Voor budgetoverheveling hebben we daarom aan de volgende criteria getoetst:

- Er is een beleidsinhoudelijke noodzaak (onderbouwing) en er moet samenhang zijn tussen de middelen en werkzaamheden waarvoor overheveling wordt gevraagd.
- Uitvoering volgend jaar past binnen de werkplannen.
- De dotatie heeft uitsluitend betrekking op incidenteel beschikbaar gestelde budgetten c.q. incidenteel opgehoogde budgetten (deze passen niet altijd in een kalender-jaarschijf). Hiermee wordt voorkomen dat de activiteit niet kan worden voortgezet.
- Gevraagde budgetoverheveling moet materieel zijn; als ondergrens wordt hiervoor € 25.000 aangehouden.

In deze bestuursrapportage is getoetst of er budgetten resteren, waarvan de prestaties niet (geheel) meer worden verricht in 2011 en voldoen aan de hiervoor genoemde criteria. Het betreft in hoofdzaak budgetten die zijn gevormd door zogenaamde taakmutaties binnen de algemene uitkering, waarvan de uitvoering nog niet geheel heeft kunnen plaatsvinden.

Op basis van deze criteria stellen wij u voor de hierna genoemde restantbudgetten over te hevelen door middel van een storting in de reserve budgetoverheveling. Tevens stellen wij u voor ons te machtigen deze overgehelde middelen na 1 januari 2012 weer te onttrekken aan de reserve budgetoverheveling en conform de oorspronkelijke doelstelling weer toe te voegen aan de desbetreffende budgetten.

Prg. nr.	Beleidsveld	Budgetoverhevelingen	Budgettair effect (bedragen x € 1.000; v (-) is voordelig; n is nadelig)					
			2011	2012	2013	2014	2015	2016
2	2.1	Veiligheidsgelden 2011, aanpak Schalkwijk	-100 v	100 n				
4	4.1	Regionale aanpak kindermishandeling meicirculaire 2011		30 n				
9	9.1	Bewonersondersteuning	-402 v	201 n	201 n			
9	9.1	Preventiegelden 40+ Zomerzone naar 2012	-890 v	890 n				
9	9.1	Preventiegelden 40+ Boerhaavewijk naar 2012	-933 v	933 n				
9	9.5	Subsidiegelden project beeldgestuurd reinigen	-50 v	50 n				
10	10.1	Efficiencyonderzoek verbonden partijen en subsidies	-300 v	300 n				
		<b>Toevoegingen / onttrekkingen aan reserves</b>						
10	10.1	Reserve budgetoverheveling	2.675 n	-2.504 v	-201 v			
10	10.1	Regionale aanpak kindermishandeling meicirculaire 2011		30 n				
10	10.1	Regionale coördinatie nazorg ex-gedetineerden (sept.circulaire)		137 n				
10	10.1	Eigen kracht (sept.circulaire)		50 n				
10	10.1	Vrouwenopvang (sept.circulaire)		164 n				
		<b>Totaal budgetoverhevelingen</b>	<b>381 n</b>	<b>0 v</b>	<b>0 v</b>	<b>0 v</b>	<b>0 v</b>	<b>0 v</b>

### Toelichting bij het nadeel van € 381.000 in 2011:

In de meicirculaire 2011 van de algemene uitkering is € 50.000 beschikbaar gesteld voor aanpak kindermishandeling. Van deze middelen wordt in 2011 € 20.000 besteed (verwerkt in de tabel kleine wijzigingen). In plaats van het ramen van het resterende budget van € 30.000 (n) op programma 4, wordt dit bedrag rechtstreeks in de reserve gestort (30.000 n) vanwege de overheveling naar 2012.

In de septembercirculaire is voor totaal € 351.000 aan decentralisatie-uitkeringen verwerkt. Deze middelen worden in afwachting van bestedingsvoorstellen voor de uitvoering van beleid in 2012 en verder gestort in de reserve budgetoverheveling.

### **Veiligheidsgelden 2011, aanpak Schalkwijk**

In 2011 zijn eenmalig middelen beschikbaar voor de programmatische aanpak overlast Schalkwijk. Deze aanpak geldt als een van de prioriteiten in het IVH 2012-2016. In 2011 is de aanpak vormgegeven, de middelen zijn nog grotendeels beschikbaar. Ter ondersteuning voor de persoonsgerichte aanpak in Schalkwijk, waar Haarlem daadkrachtig mee bezig is, is continuering van trajecten die zich richten op overlastgevendende jongeren van essentieel belang. Het voorstel is om hiervoor € 100.000 te reserveren.

### **Regionale aanpak kindermishandeling (RAAK)**

De decentralisatieuitkering voor de Regionale aanpak kindermishandeling is halverwege 2011 beschikbaar gesteld door het ministerie van VWS. Het organiseren van de scholing kost tijd en niet alle activiteiten kunnen in 2011 al uitgevoerd worden. Het totale budget van € 50.000 wordt daarom verdeeld over twee jaar: € 20.000 voor 2011 en € 30.000 voor 2012.

### **Bewonersondersteuning**

Ter invulling van B&W nota WZ/GM/2010/337957, waarin een herverdeling van budgetten wordt voorgesteld t.b.v. Bewonersondersteuning, wordt voorgesteld het van o.a. wijkraden terug ontvangen budget weer in te zetten voor de jaren 2012 en 2013. Verzocht wordt een bestemmingsreserve in te stellen voor de uitgaven voor 2012 en 2013.

### **Preventiegelden 40+ Zomerzone**

Voorgesteld wordt het niet in 2011 bestede deel van de preventiegelden 40+ Zomerzone € 1.780.000 over te hevelen naar 2012 voor de toekomstige projectuitgaven. Het gaat hier om rijksbijdrage, ontvangen via de algemene uitkering, welke bedoeld is voor de afronding van het project.

### **Preventiegelden 40+ Boerhaavewijk**

Voorgesteld wordt het niet in 2011 bestede deel van € 933.000 over te hevelen naar 2012 voor toekomstige projectuitgaven. Het gaat hier om rijksbijdrage, ontvangen via de algemene uitkering, welke bedoeld is voor de afronding van het project.

### **Subsidiegelden project beeldgestuurd reinigen**

Voor het subsidieproject beeldgestuurd reinigen is in 2011 o.a. het gemeentepersoneel en personeel van Spaarnelanden opgeleid en is een monitoringssysteem geïmplementeerd. In 2012 wordt ervaring opgedaan met het beeldgestuurd reinigen. Om die reden is het restantbudget van € 50.000 benodigd om in 2012 het project af te kunnen ronden.

### **Efficiencyonderzoek verbonden partijen en subsidies**

Bij het vaststellen van de bezuinigingsopgave subsidies en verbonden partijen heeft de gemeenteraad een budget van € 500.000 beschikbaar gesteld voor onderzoeken bij verbonden partijen, gesubsidieerde organisaties en innovatie. Dit budget is vooralsnog verwerkt binnen programma 10. Deze onderzoeken worden niet allemaal in 2011 uitgevoerd.

Het is de verwachting dat organisaties na de besluitvorming van 20 juni jl. nog met aanvragen komen voor onderzoeken die in 2012 worden uitgevoerd en betaald. Dat is de reden dat voorgesteld wordt het budget voor een bedrag van € 300.000 over te hevelen naar 2012.

Tot nu toe zijn de volgende projecten aangevraagd: Beheer cultuurpodia, Multifunctioneel gebruik accommodaties/organisatie van maatschappelijk vastgoed, Subsidieverwerving, Verzakelijking subsidiesystematiek, Samenwerking Dock/Effect/Context.

## 2.12 Overige financiële afwijkingen

In deze paragraaf van de bestuursrapportage zijn de financiële wijzigingen < € 50.000 en de budgettaire neutrale wijzigingen opgenomen.

Prg. nr	Beleidsveld	Financiële wijzigingen kleiner dan € 50.000 Omschrijving	Budgettaire effect (bedragen x € 1.000; v (-) is voordelig; n is nadelig)					
			2011	2012	2013	2014	2015	2016
1	1.1	Vrijval overschot in voorziening arbeidsongeschiktheid wethouders	-14 v					
1	1.3	Loonsomraming trouwambtenaar	47 n	47 n	47 n	47 n	47 n	47 n
1	1.3	Onvoorziene upgrade Q Matic	12 n					
2	2.3	Verlagen opbrengst leges drank en horeca vergunningen	25 n	25 n	25 n	25 n	25 n	25 n
2	2.3	Hogere opbrengst Mulderboetes 2010 (aanvullende rijksvergoeding)	-44 v					
2	2.3	Verlagen opbrengst leges diverse vergunningen wonen	30 n	30 n	30 n	30 n	30 n	30 n
2	2.3	Inkomsten flitspaal Spaarndam	-3 v	-3 v	-3 v	-3 v	-3 v	-3 v
3	3.2	Overheveling budget wmo Kontext	-18 v	-18 v	-18 v	-18 v	-18 v	-18 v
3	3.2	Lijkschouwingen	15 n	15 n	15 n	15 n	15 n	15 n
3	3.2	Minder inkomsten regiogemeenten Regionaal Kompas	45 n					
3	3.2	Minder lasten regiogemeenten Regionaal Kompas	-45 v					
3	3.3	Overheveling budget wmo Kontext	18 n	18 n	18 n	18 n	18 n	18 n
4	4.1	Regionale aanpak kindermishandeling (RAAK) algemene uitkering mei	20 n					
4	4.2	Overheveling budget tienermoeders	-23 v					
4	4.2	Tienermoeders	23 n					
5	5.4	Vastgoed Begraafplaats Kleverlaan	5 n					
5	5.4	Vastgoed Kleverlaan 9 kantoren	6 n					
8	8.1	Onderhouds verkeerslichten			-17 v	-17 v		
9	9.1	Geluidsmetingen Schiphol			17 n	17 n		
8	8.3	Handhaving parkeerbeleid	30 n					
8	8.3	Kosten onderzoeken Nieuwe Gracht parkeergarage	40 n					
8	8.3	Inkomsten flitspaal Spaarndam	47 n	49 n	49 n	49 n	49 n	49 n
9	9.1	Herwaarderings functies milieu	10 n	10 n	10 n	10 n	10 n	10 n
9	9.1	Minder legesinkomsten omgevingsrapportage	26 n	26 n				
9	9.1	Minder kosten omgevingsrapportage	-26 v	-26 v				
9	9.1	Kinderboerderijen; inbraakschade Floragaarde	10 n					
9	9.1	Begraafplaatsen; inbraakschade	25 n					
9	9.4	BTW-labeling havendienst	21 n					
10	10.1	Loonkosten functie adjunct secretaris VNHG	19 n					
10	10.1	Bijdrage VNHG voor adjunct secretaris VNHG	-19 v					
10	10.1	Correcties budgetten Nieuwe Gracht	9 n	9 n	9 n	9 n	9 n	9 n
10	10.1	Vakliteratuur	30 n					
10	10.1	Vakliteratuur	-30 v					
10	10.1	ICT audit VVH	20 n					
<b>Toevoegingen / onttrekkingen aan reserves</b>								
n.v.t.								
<b>Totaal alle kleine wijzigingen</b>			<b>311 n</b>	<b>182 n</b>	<b>182 n</b>	<b>182 n</b>	<b>182 n</b>	<b>182 n</b>



Bij de jaarrekening 2010 zijn enkele voorzieningen omgezet in reserves. De in de begroting 2011 geraamde toevoegingen en onttrekkingen aan deze voorzieningen worden in onderstaande tabel omgezet in toevoegingen of onttrekking aan de betreffende reserves.

Prg. nr.	Beleidsveld	Budgettaire neutrale wijzigingen Omschrijving	Budgettaire effect (bedragen x € 1.000; v (-) is voordelig; n is nadelig)					
			2011	2012	2013	2014	2015	2016
3	3.2	VRK standaardpakket	400 n					
2	2.2	Overheveling VVH VRK standaardpakket	-400 v					
3	3.2	Overheveling budget VVH de gezonde school en genotmiddelen	50 n	50 n	50 n	50 n	50 n	50 n
2	2.1	Overheveling budget VVH de gezonde school en genotmiddelen	-50 v	-50 v	-50 v	-50 v	-50 v	-50 v
4	4.2	CAR overhevelen van WZ naar M&S/JZ	143 n					
7	7.1	Overheveling budget WEB naar VaVo	-143 v					
8	8.3	Inkomsten opbrengst wegslepen naar VVH (technische wijziging)	-5 v	-5 v	-5 v	-5 v	-5 v	-5 v
8	8.3	Inkomsten opbrengst wegslepen naar VVH (technische wijziging)	5 n	5 n	5 n	5 n	5 n	5 n
9	9.2	CAR overhevelen van WZ naar M&S/JZ (1-malig)	-26 v					
10	10.1	CAR overhevelen van WZ naar M&S/JZ (1-malig)	26 n					
1	1.3	Te ontvangen vergoeding voor terugbelacties in het kader van de meldingen	25 n					
9	9.2	Vergoeding voor terugbelacties in het kader van meldingen openbare ruimte	-25 n					
3	3.3	Correctie bijdrage regiogemeenten Huiselijk Geweld (baten)	-107 v					
3	3.3	Correctie bijdrage regiogemeenten Huiselijk Geweld (lasten)	107 n					
3	3.1	Neutrale wijziging WWGZ	-212 v					
3	3.1	Neutrale wijziging WWGZ	81 n					
3	3.1	Neutrale wijziging WWGZ	183 n					
3	3.2	Neutrale wijziging WWGZ	-253 v					
3	3.3	Neutrale wijziging WWGZ	201 n					
10	10.1	Wijkprofielen correctie loonkosten (neutraal)	-8 v					
1	1.1	Wijkprofielen correctie softwarekosten (neutraal)	8 n					
10	10.1	Invullen ombuiging verbonden partijen 2011	250 n					
4	4.3	Invullen ombuiging verbonden partijen 2011 SRO	-250 v					
7	7.2	Lagere uitkering BUIG van het Rijk gesaldeerd in Kadernota	5.210 n					
7	7.2	Minder uitkeringen BUIG gesaldeerd in Kadernota	-5.210 v					
7	7.3	Overheveling bijzondere bijstand naar opvang zwerfjongeren	246 n	246 n	246 n	246 n	246 n	246 n
7	7.3	Overheveling bijzondere bijstand naar opvang zwerfjongeren	-246 v	-246 v	-246 v	-246 v	-246 v	-246 v
7	7.3	Bijdrage divosa ondersteuningsstructuur schuldhulpverlening	-26 v					
7	7.3	Regionaal accountmanager tbc ondersteuning	26 n					
8	8.3	Fisc.boetes overhevelen naar VVH	16 n	17 n	17 n	17 n	17 n	17 n
2	2.3	Fisc.boetes overhevelen naar VVH	-16 v	-17 v	-17 v	-17 v	-17 v	-17 v
9	9.2	Kunst in de openbare ruimte van WZ naar SZ	-36 v	-36 v	-36 v	-36 v	-36 v	-36 v
6	6.2	Kunst in de openbare ruimte van WZ naar SZ	36 n	36 n	36 n	36 n	36 n	36 n
10	10.1	Uitvoeringskosten inburgering	133 n	133 n	133 n	133 n	133 n	133 n
10	10.1	Dekking uitvoeringskosten inburgering	-133 v	-133 v	-133 v	-133 v	-133 v	-133 v
10	10.1	Taakstelling ombuiging efficiency 2011 en 2012	1.704 n	2.468 n				
div	div	Invulling taakstelling ombuiging efficiency 2011 en 2012	-1.704 v	-2.468 v				
<b>Wijziging n.a.v. omzetten voorzieningen in reserves</b>								
3	3.1	Toevoeging voorziening welzijnsaccommodaties naar reserve	-1 v					
5	5.4	Toevoeging voorziening cultuurpodia	-97 v					
6	6.2	Toevoegen voorziening in reserve Archeologie	-37 v					
9	9.3	Vrijval voorziening baggeren	740 n					
9	9.3	Toevoeging voorziening baggeren	-219 v	-219 v	-219 v	-219 v	-219 v	-219 v
10	10.1	Vrijval voorziening organisatie fricties	1.775 n					
<b>Toevoegingen / onttrekkingen aan reserves</b>								
3	3.1	Onttrekking reserve welzijnsaccommodaties	1 n					
5	5.4	Toevoeging reserve cultuurpodia	97 n					
6	6.2	Toevoeging aan reserve Archeologie	37 n					
9	9.3	Onttrekking reserve baggeren	-740 v					
9	9.3	Toevoegen reserve baggeren	219 n	219 n	219 n	219 n	219 n	219 n
10	10.1	Onttrekking reserve organisatiefricties	-1.775 v					
<b>Totaal</b>			<b>0 v</b>	<b>0 v</b>	<b>0 v</b>	<b>0 v</b>	<b>0 v</b>	<b>0 v</b>

## 2.13 Samenvatting financiële afwijkingen

In onderstaande tabel worden alle mutaties genoemd bij de afzonderlijke programma's nog een keer op een rijtje gezet.

Prg. nr	Beleidsveld	Omschrijving	Budgettaire effect (bedragen x € 1.000; v (-) is voordelig; n is nadelig)					
			2011	2012	2013	2014	2015	2016
1	1.1	Verhoging bezoldiging raadsleden door stijging inwoneraantal	119 n					
1	1.1	Verhoging bezoldiging wethouders door stijging inwoneraantal	30 n					
1	1.1	Vrijval overschot in voorziening arbeidsongeschiktheid wethouders	-14 v					
1	1.1	Wijkprofielen correctie softwarekosten (neutraal)	8 n					
1	1.3	Aanpassing raming verkiezingen aan verwachte verkiezingsjaren	50 n					
1	1.3	Loonsomraming trouwambtenaar	47 n	47 n	47 n	47 n	47 n	47 n
1	1.3	Onvoorziene upgrade Q Matic	12 n					
1	1.3	Te ontvangen vergoeding voor terugbelacties in het kader van de meldingen	25 n					
2	2.1	Afrekening Jaarrekening 2010 VRK	-143 v					
2	2.1	Overheveling budget VVH de gezonde school en genotmiddelen	-50 v	-50 v	-50 v	-50 v	-50 v	-50 v
2	2.1	Veiligheidsgelden 2011, aanpak Schalkwijk	-100 v	100 n				
2	2.1	Vrijval herriestoppers	-142 v					
2	2.2	Overheveling VVH VRK standaardpakket	-400 v					
2	2.3	Aanwijzingsproject monumenten	-85 v					
2	2.3	Besteding subsidie externe veiligheid	73 n					
2	2.3	Digitaal bezoekersparkeren	140 n					
2	2.3	Fisc.boetes overhevelen naar VVH	-16 v	-17 v	-17 v	-17 v	-17 v	-17 v
2	2.3	Hogere opbrengst Mulderboetes 2010 (aanvullende rijksvergoeding)	-44 v					
2	2.3	Inkomsten flitspaal Spaarndam	-3 v	-3 v	-3 v	-3 v	-3 v	-3 v
2	2.3	Lagere opbrengst bouwleges 2011	529 n					
2	2.3	Subsidie provincie Noord-Holland externe veiligheid	-73 v					
2	2.3	Verlagen opbrengst leges diverse vergunningen wonen	30 n	30 n	30 n	30 n	30 n	30 n
2	2.3	Verlagen opbrengst leges drank en horeca vergunningen	25 n	25 n	25 n	25 n	25 n	25 n
3	3.1	Neutrale wijziging WWGZ	-212 v					
3	3.1	Neutrale wijziging WWGZ	81 n					
3	3.1	Neutrale wijziging WWGZ	183 n					
3	3.1	Toevoeging voorziening welzijnsaccommodaties naar reserve	-1 v					
3	3.2	Lijkschouwingen	15 n	15 n	15 n	15 n	15 n	15 n
3	3.2	Maatschappelijke opvang en openbare geestelijke gezondheidszorg (OGGz)	-100 v					
3	3.2	Minder inkomsten regiogemeenten Regionaal Kompas	45 n					
3	3.2	Minder lasten regiogemeenten Regionaal Kompas	-45 v					
3	3.2	Neutrale wijziging WWGZ	-253 v					
3	3.2	Niet bestede middelen BUUV 2011; uitgaven BUUV 2012	-54 v	54 n				
3	3.2	Overheveling budget VVH de gezonde school en genotmiddelen	50 n	50 n	50 n	50 n	50 n	50 n
3	3.2	Overheveling budget wmo Kontext	-18 v	-18 v	-18 v	-18 v	-18 v	-18 v
3	3.2	Vertraagde start innovatieve projecten Wmo	-175 v	175 n				
3	3.2	VRK standaardpakket	400 n					
3	3.2	Wmo meer ontvangsten eigen bijdragen voor hulp bij het huishouden	-500 v					
3	3.2	Wmo vervoersvoorzieningen	-500 v					
3	3.2	Wmo woonvoorzieningen focusproject	100 n					
3	3.2	Wmo/collectief vervoer	500 n					
3	3.3	Budget 2010 Huiselijk Geweld	238 n					
3	3.3	Correctie bijdrage regiogemeenten Huiselijk Geweld (baten)	-107 v					
3	3.3	Correctie bijdrage regiogemeenten Huiselijk Geweld (lasten)	107 n					
3	3.3	Neutrale wijziging WWGZ	201 n					
3	3.3	Overheveling budget wmo Kontext	18 n	18 n	18 n	18 n	18 n	18 n
3	3.3	Rijksbijdrage 2010 Huiselijk Geweld (specifieke uitkering)	-238 v					
4	4.1	ESF subsidie reïntegratie jongerenwerk	-264 v					
4	4.1	ESF-subsidie besteding leerwerkbedrijven	264 n					
4	4.1	Professionalisering peuterspeelzaalwerk (dekking pr.10)	187 n	187 n	187 n	187 n	187 n	187 n
4	4.1	Regionale aanpak kindermishandeling (RAAK) algemene uitkering mei	20 n					
4	4.1	Regionale aanpak kindermishandeling meicirculaire 2011		30 n				
4	4.1	Vervallen regeling Bos impuls	-100 v					
4	4.1	Vervallen regeling Bos impuls bijdrage rijk	100 n					
4	4.2	Kwalificatieplicht extra	60 n					
4	4.2	Kwalificatieplicht extra bijdrage rijk	-60 v					
4	4.2	Overheveling budget tienermoeders	-23 v					
4	4.2	Overheveling budget WEB naar VaVo	143 n					
4	4.2	Tienermoeders	23 n					
4	4.3	Invullen ombuiging verbonden partijen 2011 SRO	-250 v					
4	4.3	Lasten duurzame sportvoorzieningen (dekking reserve)	150 n					
5	5.2	Besluit Locatiegebonden Subsidies baten	-400 v					
5	5.2	Besluit Locatiegebonden Subsidies lasten	400 n					
5	5.2	Bijdrage Provincie RAP wonen	-50 v					
5	5.2	Tijdelijke stimuleringsregeling woningbouw baten	1.123 n	500 n				
5	5.2	Tijdelijke stimuleringsregeling woningbouw lasten	-1.123 v	-500 v				
5	5.2	Uitvoeringsregeling Regionaal Actieprogramma (RAP) wonen	50 n					
5	5.2	Wonen Boven Winkels (reserve VHV)	700 n	150 n				
5	5.4	Correctie verkoop T. Berkhoutstraat 42-44-46	217 n					
5	5.4	Niet ontvangen huurinkomsten Volksuniversiteit 2009 & 2010	525 n					

Prg. nr	Beleidsveld	Omschrijving	Budgettair effect (bedragen x € 1.000; v (-) is voordelig; n is nadelig)					
			2011	2012	2013	2014	2015	2016
5	5.4	Saldo mutaties baten MPG 2011	15.514 n					
5	5.4	Saldo mutaties lasten MPG 2011	-5.512 v					
5	5.4	Saldo voorraad Gronden	-10.002 v					
5	5.4	Tijdelijke verhuur St. Jacob	-90 v	-99 v	-99 v	-99 v		
5	5.4	Toevoeging voorziening cultuurpodia	-97 v					
5	5.4	Vastgoed Begraafplaats Kleverlaan	5 n					
5	5.4	Vastgoed Kleverlaan 9 kantoren	6 n					
6	6.2	Kunst in de openbare ruimte van WZ naar SZ	36 n	36 n	36 n	36 n	36 n	36 n
6	6.2	Toevoegen voorziening in reserve Archeologie	-37 v					
7	7.1	Actieplan Jeugdwerkloosheid (algemene uitkering jeugdwerkloosheid)	445 n					
7	7.1	Overheveling budget WEB naar VaVo	-143 v					
7	7.2	Lagere baten bijstandsgelden	730 n					
7	7.2	Lagere lasten bijstandsgelden	-650 v					
7	7.2	Lagere uitkering BUIG van het Rijk gesaldeerd in Kadernota	5.210 n					
7	7.2	Minder uitkeringen BUIG gesaldeerd in Kadernota	-5.210 v					
7	7.3	Betaling Spaarnezicht t.b.v. opvang zwerfjongeren	244 n					
7	7.3	Bijdrage divosa ondersteuningsstructuur schuldhulpverlening	-26 v					
7	7.3	Motie schoolkostenregeling (regeling Jeugd en Onderwijs)	160 n					
7	7.3	Overheveling bijzondere bijstand naar opvang zwerfjongeren	246 n	246 n	246 n	246 n	246 n	246 n
7	7.3	Overheveling bijzondere bijstand naar opvang zwerfjongeren	-246 v	-246 v	-246 v	-246 v	-246 v	-246 v
7	7.3	Regionaal accountmanager tbc ondersteuning	26 n					
8	8.1	Onderhouds verkeerslichten			-17 v	-17 v		
8	8.3	Achterblijvende parkeerinkomsten	1.400 n					
8	8.3	Fisc.boetes overhevelen naar VVH	16 n	17 n	17 n	17 n	17 n	17 n
8	8.3	Handhaving parkeerbeleid	30 n					
8	8.3	Inkomsten flitspaal Spaarnedam	47 n	49 n	49 n	49 n	49 n	49 n
8	8.3	Inkomsten opbrengst wegslepen naar VVH (technische wijziging)	-5 v	-5 v	-5 v	-5 v	-5 v	-5 v
8	8.3	Inkomsten opbrengst wegslepen naar VVH (technische wijziging)	5 n	5 n	5 n	5 n	5 n	5 n
8	8.3	Kosten onderzoeken Nieuwe Gracht parkeergarage	40 n					
8	8.3	Parkeerbetalautomaten aanpassen aan eisen creditcardtransacties	60 n					
9	9.1	Achterblijvende inkomsten begraafplaatsen	100 n					
9	9.1	Begraafplaatsen; inbraakschade	25 n					
9	9.1	Bewonersondersteuning	-402 v	201 n	201 n			
9	9.1	Geluidsmetingen Schiphol			17 n	17 n		
9	9.1	Herwaarderings functies milieu	10 n	10 n	10 n	10 n	10 n	10 n
9	9.1	Kinderboerderijen; inbraakschade Floragaarde	10 n					
9	9.1	Minder kosten omgevingsrapportage	-26 v	-26 v				
9	9.1	Minder legesinkomsten omgevingsrapportage	26 n	26 n				
9	9.1	Oproepkrachten kinderboerderijen	55 n					
9	9.1	Preventiegelden 40+ Boerhaavewijk naar 2012	-933 v	933 n				
9	9.1	Preventiegelden 40+ Zomerzone naar 2012	-890 v	890 n				
9	9.1	Vooruitbetaalde grafleges en onderhoud - dotatie voorziening	460 n	230 n	230 n	230 n	230 n	230 n
9	9.1	Vooruitbetaalde grafleges en onderhoud - onttrekking voorziening	-230 v	-230 v	-230 v	-230 v	-230 v	-230 v
9	9.2	CAR overhevelen van WZ naar M&S/JZ (1-malig)	-26 v					
9	9.2	Kunst in de openbare ruimte van WZ naar SZ	-36 v	-36 v	-36 v	-36 v	-36 v	-36 v
9	9.2	Vergoeding voor terugbelacties in het kader van meldingen openbare ruimte	-25 n					
9	9.3	Toevoeging voorziening baggeren	-219 v	-219 v	-219 v	-219 v	-219 v	-219 v
9	9.3	Vrijval voorziening baggeren	740 n					
9	9.4	BTW-labeling havendienst	21 n					
9	9.5	Subsidiegelden project beeldgestuurd reinigen	-50 v	50 n				
9	9.5	Verrekenbare posten in DVO Reiniging Spaarnelanden	pm					
10	10.1	Algemene uitkering effect op basis van meicirculaire 2011	-189 v					
10	10.1	Algemene uitkering effect op basis van septembercirculaire 2011	-486					
10	10.1	Bijdrage VNHG voor adjunct secretaris VNHG	-19 v					
10	10.1	Brandschade	160 n					
10	10.1	CAR overhevelen van WZ naar M&S/JZ (1-malig)	26 n					
10	10.1	Centralisatie van beheer van applicaties	966 n	972 n	972 n	972 n	972 n	972 n
10	10.1	Correcties budgetten Nieuwe Gracht	9 n	9 n	9 n	9 n	9 n	9 n
10	10.1	Dekking uitvoeringskosten inburgering	-133 v	-133 v	-133 v	-133 v	-133 v	-133 v
10	10.1	Dividend BNG	-210 v					
10	10.1	Dividend nutsbedrijven en escrow	-164 v					
10	10.1	Dividend Spaarnelanden	-771 v					
10	10.1	Dividend SRO	-128 v					
10	10.1	Efficiencyonderzoek verbonden partijen en subsidies	-300 v	300 n				
10	10.1	Energiekosten	99 n					
10	10.1	ICT audit VVH	20 n					
10	10.1	Inkoop	178 n					
10	10.1	Invullen ombuiging verbonden partijen 2011	250 n					
10	10.1	Invullen ombuiging verbonden partijen 2011	250 n					
10	10.1	Loonkosten functie adjunct secretaris VNHG	19 n					

Prg. nr	Beleidsveld	Omschrijving	Budgettaire effect (bedragen x € 1.000; v (-) is voordelig; n is nadelig)					
			2011	2012	2013	2014	2015	2016
10	10.1	Nationaal uitvoeringsprogramma (aanpassing bij sept.circulaire)	-25 v					
10	10.1	Nationaal uitvoeringsprogramma (mei-circulaire)	280 n				-1.120 v	
10	10.1	Ondersteuning inzet beleid en bedrijfsvoering SZW	176 n					
10	10.1	Positief aanbestedingsresultaat	-178 v					
10	10.1	Rente Raakspoort	617 n					
10	10.1	Rente-omslagresultaat	-1.371 v					
10	10.1	Stelpost onderuitputting kapitaallasten	2.400 n					
10	10.1	Stelpost opvang ontwikkelingen sociale zaken	-176 v					
10	10.1	Taakstelling ombuiging efficiency 2011 en 2012	1.704 n	2.468 n				
10	10.1	Uitvoeringskosten inburgering	133 n	133 n	133 n	133 n	133 n	133 n
10	10.1	Vakliteratuur	30 n					
10	10.1	Vakliteratuur	-30 v					
10	10.1	Versterking peuterspeelzaal (betreft dekking voor pr. 4)	-187 v	-187 v	-187 v	-187 v	-187 v	-187 v
10	10.1	Verwerking raadsbesluit slimmer werken	-56 v					
10	10.1	Vrijval seniorenbeleid	-126 v					
10	10.1	Vrijval stelpost maatschappelijke stage (algemene uitkering)	-107 v					
10	10.1	Vrijval stelpost Wwik (algemene uitkering)	-52 v					
10	10.1	Vrijval voorziening organisatie fricties	1.775 n					
10	10.1	Wijkprofielen correctie loonkosten (neutraal)	-8 v					
10	10.2	Afvalstoffenheffing	475 n					
10	10.2	Kwijtschelding	-150 v					
10	10.2	OZB gebruikers niet woningen	122 n					
10	10.2	OZB-eigenaren niet woningen	-313 v					
10	10.2	OZB-woningen	-160 v					
10	10.2	Rioolheffing	200 n					
10	10.2	Verrekening met egalisatievoorziening afvalstoffenheffing	-475 v					
10	10.2	Verrekening met egalisatievoorziening rioolrechten	-200 v					
10	10.2	Vrijval voorziening dubieuze debiteuren belastingen	-148 v					
div.	div.	Onderuitputting kapitaallasten	-1.479 v					
div.	div.	Invulling taakstelling ombuiging efficiency 2011 en 2012	-1.704 v	-2.468 v				
div.	div.	Centralisatie van beheer van applicaties	-966 v	-972 v	-972 v	-972 v	-972 v	-972 v
div.	div.	Terugvorderingen subsidies 2010	-117 v					
<b>Toevoegingen / onttrekkingen aan reserves</b>								
1	1.3	Onttrekking aan reserve verkiezingen	-50 v					
3	3.1	Onttrekking reserve welzijnsaccommodaties	1 n					
3	3.2	Dotatie Wmo-middelen mei- en sept.circulaire AU aan Wmo reserve	59 n					
3	3.2	Dotatie aan Wmo reserve i.v.m. BUUV	54 n	-54 n				
3	3.2	Dotatie aan Wmo reserve vanwege mutaties	400 n					
3	3.2	Dotatie aan Wmo reserve vanwege vertraagde start innovatieprojecten Wmo	175 n	-175 v				
4	4.2	Onttrekking reserve VMBO-scholen dekking kapitaallasten	-1.223 v					
4	4.3	Onttrekking reserve duurzame sportvoorzieningen	-150 v					
5	5.2	Onttrekking reserve VHV Wonen Boven Winkels	-700 v	-150 v				
5	5.4	Onttrekking reserve Vastgoed (reserve boven boekwaarde)	-217 v					
5	5.4	Toevoeging reserve cultuurpodia	97 n					
6	6.2	Toevoeging aan reserve Archeologie	37 n					
9	9.3	Onttrekking reserve baggeren	-740 v					
9	9.3	Toevoegen reserve baggeren	219 n	219 n	219 n	219 n	219 n	219 n
10	10.1	Eigen kracht (sept.circulaire)	50 n					
10	10.1	Onttrekking reserve organisatiefricties	-1.775 v					
10	10.1	Regionale aanpak kindermishandeling meircirculaire 2011	30 n					
10	10.1	Regionale coördinatie nazorg ex-gedetineerden (sept.circulaire)	137 n					
10	10.1	Reserve budgetoverheveling	2.675 n	-2.504 v	-201 v			
10	10.1	Vrijval reserve budgetoverheveling maatschappelijke opvang	-250 v					
10	10.1	Vrijval reserve budgetoverheveling vrouwenopvang	-62 v					
10	10.1	Vrouwenopvang (sept.circulaire)	164 n					
<b>Totaal programma's</b>			<b>649 n</b>	<b>83 n</b>	<b>83 n</b>	<b>83 n</b>	<b>-938 v</b>	<b>182 n</b>

#### **2.14 Actualisatie risico's**

In deze paragraaf worden de risico's 2011 geactualiseerd. Alleen de nieuwe of gewijzigde risico's worden genoemd.

#### **DV Identiteitskaarten**

Het gratis verstrekken van identiteitskaarten naar aanleiding van uitspraak van de Hoge Raad zorgt voor een begrotingsoverschrijding. Nog niet duidelijk is of en hoe gemeenten in Nederland worden gecompenseerd door het rijk.

#### **STZ Spaarnezicht**

Op 18 juni 2011 is in het portefeuillehoudersoverleg Jeugd en Welzijn besproken, dat de regiogemeenten de begeleidingskosten voor zwerfjongeren (van 18- plussers) uit hun gemeenten, die opgenomen zijn in pension Spaarnezicht, met terugwerkende kracht tot 1 januari 2011 zullen bekostigen. Vanuit de regiogemeenten is terughoudend gereageerd op de eigen bijdrage. De begroting van Spaarnezicht geeft voor 2011 een totaal van € 936.000. Hiervan is vanuit gemeente Haarlem beschikbaar voor maatschappelijke opvang van zwerfjongeren uit de regio Kennemerland/Haarlemmermeer een bedrag van € 610.000. Indien de regiogemeenten niet tot betaling zullen overgaan van de begeleidingskosten voor "hun" zwerfjongeren loopt gemeente Haarlem een financieel risico over 2011 van maximaal € 326.000. Vooralsnog schatten we in dat € 200.000 daadwerkelijk niet zal worden bijgedragen. In het derde kwartaal 2011 zal hierover nader regionaal ambtelijk en bestuurlijk overleg volgen. Afwijkingen ten aanzien van de huidige schatting worden in de jaarrekening verwerkt.

#### **STZ Spaarnelanden**

Met Spaarnelanden zijn in 2008 afspraken gemaakt over de uit te voeren werkzaamheden en de daarvoor gegarandeerde vergoeding. In de 2<sup>e</sup> bestuursrapportage 2010 is hierover al een melding gemaakt. In 2011 is intensief overleg gevoerd met Spaarnelanden over de samenwerking met de Aannemerij. Dit overleg heeft geresulteerd in een aantal tussentijdse afspraken, om te zorgen dat er in 2011 geen overschrijding zal zijn. Het overleg met Spaarnelanden over is nog gaande en het risico bestaat dat er toch een overschrijding zal zijn van € 200.000. De kans dat dit risico zich voordoet schatten we in op 50 %.

### 3. Realisatie investeringen

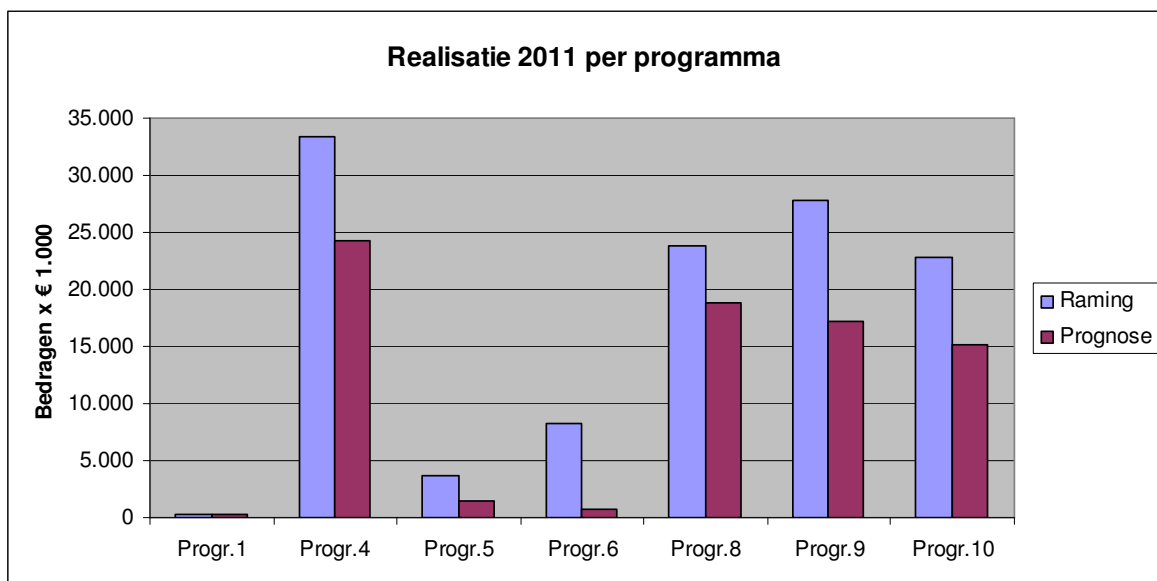
Het investeringsplan 2011-2016 is bij de kadernota 2011 opgesteld en verwerkt in de meerjarenbegroting. Gezien het feit dat de geplande investeringen als gevolg van aanbestedingen, bezwaren e.d. vertraging oplopen, wordt er in de begroting op voorhand al rekening gehouden met een realisatiepercentage van 70%.

In de begroting 2012 is rekening gehouden met een stelpost onderuitputting van € 1,8 miljoen. Definitieve bijstelling van de kapitaallasten 2012 en latere jaren zal plaatsvinden na vaststelling van de jaarrekening 2011. Volgens de huidige prognoses komt het realisatiepercentage 2011 op circa 65%.

Dit percentage is nagenoeg gelijk aan het realisatiecijfer 2010. Op basis van de prognose kan dan ook worden geconcludeerd dat de stelpost onderuitputting in de begroting 2012 realistisch is.

Achterblijvende investeringen voortvloeiend uit het Strategisch Huisvestingsplan Onderwijs en het doorschuiven van de betalingen met betrekking tot de concernhuisvesting zijn de belangrijkste oorzaken van de onderuitputting. Ook de investering in huisvesting Cultureel Centrum Vrije Tijd schuift voor het grootste gedeelte door naar 2012.

In onderstaande grafiek zijn de investeringsramingen 2011, op basis van het InvesteringsPlan 2011-2016, afgezet tegen de geprognosticeerde realisatiecijfers 2011.



Programma	Projectnaam kort	Raming 2011	Prognose 2011	Realisatie%	Smiley	Toelichting
1. Burger en bestuur	Basisregistratie & digit. brondocumenten	58.303	0	0%	☹	Onderdeel GBA in zelfbediening loopt volgens planning. Het onderdeel koppeling GBA in backofficeprocessen is vertraagd.
	Digitalisering brondocumenten	57.346	30.000	52%	☺	Naar verwachting komt er een meevaller op het digitaliseren van het microfichearchief van het bevolkingsregister (GBA) doordat het aantal te digitaliseren microfiche lager uitviel dan was begroot en geoffreerd.
	Paspomaat	230.000	230.000	100%	☺	
<b>Totaal programma 1</b>		<b>345.649</b>	<b>260.000</b>			
4. Jeugd, Onderwijs en Sport	(Kunst)grasvelden	2.391.180	2.391.179	100%	☺	
	Herinrichting sportcomplex Alliance	186.208	60.000	32%	☹	Het ontwerp wordt voor inspraak ter inzage gelegd.
	Kleine investeringen	51.734	21.500	42%	☺	Een bedrag van € 30.234 voor kleine investeringen inventaris gymlokalen kan vrijvallen.
	SHO	27.084.219	19.293.766	71%	☺	Een 6-tal investeringen wordt betrokken bij de actualisatie van het SHO. Door de bouwvoorbereiding wordt een deel van de investering M.L. King en Hildebrandt doorgeschoven naar 2013.
	Sportaccommodaties	769.065	140.890	18%	☹	De investeringen schuiven voor een deel door naar 2013. De opdrachten tot uitvoering zijn verstrekt.
<b>Totaal programma 4</b>	<b>VMBO-scholen</b>	<b>2.826.722</b>	<b>2.347.730</b>	<b>83%</b>	<b>☺</b>	
<b>Totaal programma 4</b>		<b>33.309.127</b>	<b>24.255.065</b>			
5. Wonen, Wijken en Stedelijke Ontwikkeling	Anterieure overeenkomsten	500.000	0	0%	☺	
	Levensduurverlengend onderhoud	2.323.375	737.375	32%	☹	Een groot deel van het budget wordt doorgeschoven en zal in 2012 worden aangewend voor het Dolhuys en onderhoud kerktoren.
	Speeltuin Kindervreugd	179.821	182.000	101%	☺	
	Uitbreiding woonwagendstandplaatsen	567.691	507.000	89%	☺	
	Vervanging bedrijfsauto GEO-informatie	36.000	0	0%	☹	Het project loopt volgens planning. Naar verwachting zal dit krediet vervallen omdat een andere financieringsmethode (lease) wordt overwogen.
	Vervanging Total GEO-stations	66.500	66.500	100%	☺	
<b>Totaal programma 5</b>		<b>3.673.387</b>	<b>1.492.875</b>			
6. Economie, cultuur, Toerisme en recreatie	Asbestverwijdering Frans Halsmuseum	530.000	530.000	100%	☺	Resterend deel van de investering wordt gedekt uit voorziening.
	Inrichting depot Frans Halsmuseum	590.000	0	0%	☹	De investering schuift door naar 2012.
	Kleine investeringen	49.470	15.470	31%	☹	De investeringen 'renovatie Mullerorgel' en 'Afmeerlokatie Nieuwe Gracht' schuiven door naar 2012.
	Vervangingsinv. culturele instellingen	7.107.330	184.755	3%	☹	De vervangingsinvesteringen/verbouwing Patronaat (totaal € 0,9 mln) en de investering huisvesting CCVT (€ 6,1 mln) schuiven door naar 2012.
<b>Totaal programma 6</b>		<b>8.276.800</b>	<b>730.225</b>			

Programma	Projectnaam kort	Raming 2011	Prognose 2011	Realisatie%	Smiley	Toelichting
8. Bereikbaarheid en mobiliteit	Fietsonderdoorgang	1.429.629	1.015.036	71%	☺	<p>Werk wordt pas in 2012 uitgevoerd. Ramingen worden nog bijgesteld.</p> <p>De investering valt goedkoper uit. Per saldo valt € 1,2 mln van het krediet vrij.</p> <p>Ivm huidige eisen aan brandmeldinstallaties is een grondigere revisie noodzakelijk. Van het beschikbare budget worden nu één i.p.v. twee installaties vervangen. Voor de installatie Stationsplein wordt in 2012 een nieuw krediet aangevraagd.</p> <p>De investering valt vrij.</p> <p>Het onderzoek naar de versnellingsmaatregelen busstation Houtplein loopt nog. Er is nog geen subsidie toegekend. De investering is derhalve nog niet in uitvoering genomen.</p> <p>Uitvoering vervanging is uitgesteld totdat parkeervisie is vastgesteld.</p>
	Buitenrustbruggen				☹	
	Fietsroutes	200.000	50.000	25%	☹	
	Garage Cronjé	800.000	600.000	75%	☺	
	Garage Raaks	1.765.154	530.000	30%	☺	
	Kleine investeringen	137.275	137.275	100%	☺	
	Onderhoud parkeergarages	98.000	98.000	100%	☹	
	Stationsplein	5.350.764	5.350.764	100%	☺	
	Toegankelijkheid bushaltes	472.556	479.000	101%	☺	
	Dynamische afsluiting Cronjéstraat	40.000	0	0%	☺	
	Versnellingsmaatregelen	395.000	115.000	29%	☹	
	Vervanging parkeerautomaten	1.954.857	0	0%	☹	
Waarderpolder	11.210.000	10.472.000	93%	☺		
<b>Totaal programma 8</b>		<b>23.853.235</b>	<b>18.847.075</b>			
9. Kwaliteit fysieke leefomgeving	Beschoeiingen en steigers	885.332	741.332	84%	☺	<p>I.v.m. langere voorbereidingstijden en het garanderen van de bereikbaarheid schuift een deel van de investeringen in bruggen door naar 2012. Voor de werkzaamheden aan de Prinsenbrug zal een aanvullend krediet worden aangevraagd.</p> <p>Project heeft een kleine vertraging opgelopen.</p> <p>De overschrijding 2011 wordt gedekt door het beschikbare krediet in 2012.</p> <p>Ca. € 2 mln schuift door naar 2012 a.g.v. vertragingen van projecten. Een bedrag van €463.000 valt vrij.</p>
	Waarderhaven	150.000	124.983	83%	☺	
	Bruggen	4.159.173	1.424.000	34%	☹	
	Reinaldapark	3.717.506	2.500.000	67%	☹	
	Renovatie groen	1.192.041	1.086.000	91%	☺	
	Fietsverbinding Houtmanpad	199.284	280.000	141%	☹	
	Rioleringen	10.927.000	7.758.170	71%	☺	
	Speelvoorzieningen	328.223	336.000	102%	☺	
Verbeteren openbare ruimte	4.259.041	1.488.000	35%	☹		



Programma	Projectnaam kort	Raming 2011	Prognose 2011	Realisatie%	Smiley	Toelichting
	Verplaatsing gemaal Walmuren	267.903 935.148	250.000 460.000	93% 49%	☹ ☹	Het restant van de stelpost walmuren wordt uitgegeven in 2012. Er wordt een raadsvoorstel opgesteld waarin wordt voorgesteld het resterende bedrag Herstel walmuur Leidse Vaart 2e fase aan te wenden voor Leidsevaart walmuur bij BAVO-kathedraal.
	Watergangen/integraal waterplan	807.312	690.000	85%	☺	
<b>Totaal programma 9</b>		<b>27.827.963</b>	<b>17.138.485</b>			
10. Financiën en algemene dek.mid.	Archiefruimte	145.000	100.000	69%	☺	Raakspoor is conform het huidige budget gerealiseerd en wordt op 3 oktober 2011 in gebruik genomen. Er gaan circa 560 fte werken, er zijn ca 450 werkplekken beschikbaar. In de Raakspoor wordt gewerkt volgens het flexwerkprincipe. Deze zomer zijn er nieuwe contracten gesloten met de ontwikkelaar Fortress, de aannemer en de gemeente. Op 1 september is de aannemer gestart met de bouw. A.g.v. een gewijzigd termijnschema Zijlpoort verschuiven er betalingen van 2011 naar 2012.
	Concernhuisvesting	18.587.581	11.000.000	59%	☹	
	Meubilair concernhuisvesting	1.150.000	1.150.000	100%	☺	De meeste projecten lopen conform planning en gewenste resultaten. Wel zijn er een aantal "work arounds" gerealiseerd op netwerken en storage die na de deadline van 3 oktober nog structureel afgehandeld zullen worden. A.g.v. een leverancier die niet kan leveren is er vertraging gekomen in de vervanging van het Bestuurlijke Informatie Systeem, het zaakgericht werken en het digitaal loket. Ook de bouw van het datacenter is vertraagd.
	Digitalisering/ICT	2.857.169	2.830.058	99%	☺	
<b>Totaal programma 10</b>		<b>22.739.750</b>	<b>15.080.058</b>			
<b>TOTAAL</b>		<b>120.025.911</b>	<b>77.803.783</b>	<b>65%</b>		

## Bijlage 1: Overzicht openstaande moties, amendementen en toezeggingen

In plaats van een overzicht met alle openstaande moties, amendementen en toezeggingen wordt in de bestuursrapportage een overzicht van de voortgang in het proces weergegeven.

In mei 2010 is de nieuwe applicatie voor de Beleidsbestuurlijke Planning (BBP) in gebruik genomen. Sindsdien worden alle aangenomen moties en amendementen en alle toezeggingen in commissievergaderingen en raadsvergaderingen als actiepunt in de BBP opgenomen. Per actiepunt worden een aantal kenmerken opgenomen waaronder de datum van ontstaan, de plandatum en de afdoeningsdatum, de verantwoordelijke portefeuillehouder, de verantwoordelijke afdeling en de betrokken commissie. Ook de inhoudelijke afdoening wordt in de BBP geregistreerd. Na accordering van de afdoening in de commissievergadering wordt het actiepunt definitief 'afgedaan' in de BBP. Het BBP dient zo als het 'geheugen van de raad'.

### Voortgangsrapportage (inhoudelijk)

De inhoudelijke afdoening van een actiepunt wordt altijd door een commissie geaccordeerd. Afhankelijk van het onderwerp gebeurt dit door kennis te nemen van een afdoeningsformulier of brief bij het actiepunt van de portefeuillehouder of door agendering van B&W-besluit of een raadsstuk over het betreffende onderwerp. Daarnaast worden de openstaande actielijsten per commissie eenmaal in de 3 maanden besproken in de vergadering.

### Voortgangsrapportage (cijfermatig)

Op basis van de informatie uit de BBP is onderstaand overzicht opgesteld. Dit overzicht wordt bij iedere bestuursrapportage geactualiseerd. Per raadscommissie is aangegeven:

- het aantal openstaande actiepunten, verdeeld naar soort: amendement, motie, termijnagenda en toezegging
- het aantal openstaande actiepunten, verdeeld naar ontstaansdatum: tot mei 2010 (vorige collegeperiode), in de periode mei 2010 t/m dec 2010, in de periode januari 2011 tot reces 2011.
- het aantal actiepunten dat in de periode van mei 2010 t/m september 2011 is afgedaan.
- het aantal actiepunten, waarbij de afdoening in behandeling is bij de commissies; d.w.z. de afdoening is geagendeerd in de vergaderingen van september of oktober 2011.

Aantal/status	Bestuur	Beheer	Ontwikkeling	Samenleving	Totaal
<b>Aantal openstaande punten,</b>	<b>42</b>	<b>75</b>	<b>85</b>	<b>54</b>	<b>256</b>
verdeeld naar soort:					
Amendement	1	-	1	1	3
Motie	12*	18	9	5	44
Termijnagenda	11	17	31	13	72
Toezeggingen	18	40	44	35	137
<b>Aantal openstaande punten,</b>	<b>42</b>	<b>75</b>	<b>85</b>	<b>54</b>	<b>256</b>
verdeeld naar ontstaansdatum:					
tot mei 2010 (vorig college):	6	11	9	4	30
mei 2010 – jan 2011	16	18	23	7	64
jan 2011 – sept 2011	20	46	53	43	162
<b>Totaal aantal afgedane actiepunten</b>	<b>66</b>	<b>117</b>	<b>105</b>	<b>124</b>	<b>412</b>
<b>Aantal actiepunten met afdoening in behandeling</b>	<b>3</b>	<b>3</b>	<b>16</b>	<b>12</b>	<b>34</b>
<b>Totaal</b>	<b>111</b>	<b>195</b>	<b>206</b>	<b>190</b>	<b>702</b>

Stand per 12 september 2011

\* Er is één aanbeveling vanuit de Rekenkamercommissie opgenomen in de BBP.

## Bijlage 2: Lijst van aan- en verkopen onroerend goed gemeente

In 2011 zijn de volgende aan- en verkopen gedaan van strategisch en niet-strategisch bezit. Voor aan- en verkopen boven de € 100.000 bent u eerder geïnformeerd via de lichte / zware voorhangprocedure welke inhoudt dat de commissie / raad vooraf heeft ingestemd met de aan- of verkoop. Over aan- en verkopen onder de € 100.000 legt het college achteraf middels deze bijlage bij de bestuursrapportage verantwoording af.

<b>Aankopen</b> <i>lokatie/pand</i>	Strategisch bezit netto (koopsom) x € 1.000	Niet-strategisch bezit netto (koopsom) x € 1.000
geen		
<b>Totaal</b>		
<b>Verkopen</b> <i>lokatie/pand</i>	Strategisch bezit netto (koopsom) x € 1.000	Niet-strategisch bezit netto (koopsom) x € 1.000
Nieuwe Gracht 3		1.825
Asterstraat 18		150
Gasthuisvest 31 rd		252
P. Frankplein		18
<b>Totaal</b>		<b>2.245</b>

### **Bijlage 3: 4<sup>e</sup> Suppletoire begroting 2011**

Deze bijlage is nog niet gereed en wordt separaat nagezonden.