

2010

Jaarverslag



Samen(-)werken aan een leefbaar milieu



SPAARNELANDEN NV



Inhoud

1. Inleiding	3
1.1 Voorwoord	3
1.2 Verandering	4
1.3 Toekomst	5
2. Kerncijfers	6
2.1 Kerncijfers Verzorgingsgebied	6
2.2 Afvalstoffenbalans 2010	7
2.3 Financieel	10
2.4 Personeel	10
3. Profiel	12
4. Directie	13
4.1 Samenstelling	13
4.2 Verslag van de directie	13
4.2.1 Verzorgingsgebied, verwachte ontwikkelingen en samenwerking	13
4.2.2 Visie, missie en strategie	13
4.2.3 Maatschappelijk verantwoord ondernemen	15
4.2.4 Ontwikkelingen in de uitvoering en gebruik van nieuwe technieken	16
4.2.5 Huisvesting	20
4.2.6 Human resource management	20
4.2.7 Ondernemingsraad	21
4.2.8 Technische dienst	23
4.2.9 Financiële ontwikkelingen	23
5. Raad van Commissarissen	26
5.1 Wijzigingen in de Samenstelling Raad van Commissarissen	26
5.2 Verslag van de Raad van Commissarissen	26
5.3 Jaarrekening 2010	27
6. Jaarrekening 2010	28
6.1 Balans per 31 december, voor bestemming resultaat	29
6.2 Winst en verliesrekening	30
6.3 Kasstroomoverzicht	31
6.4 Toelichting	33
6.4.1 Toelichting op de balans	35
6.4.2 Toelichting op de winst en verliesrekening	41
6.4.3 Bezoldiging bestuurders	43
6.4.4 Niet in de balans opgenomen rechten en verplichtingen	43
7. Overige gegevens	44
7.1 Doelstelling vennootschap	44
7.1.1 Gebeurtenissen na balansdatum	44
7.2 Aandeelhouders	44
7.3 Winstbestemming	44
7.4 Controleverklaring van de onafhankelijk accountant	45
7.5 Belangrijke groepsmaatschappijen en overige deelnemingen	46

1. Inleiding

1.1 Voorwoord

Voor u ligt het 7^e jaarverslag van Spaarnelanden nv.

Spaarnelanden nv is opgericht in 2004 en komt oorspronkelijk voort uit de gemeentelijke afdeling Reiniging, Afvalverwijdering en Technische Dienst die is verzelfstandigd. Doel van deze verzelfstandiging was het op afstand brengen van een gemeentelijke taak en het verbeteren van de bedrijfsprocessen, waardoor de uitvoering van die taak effectiever en efficiënter kan plaatsvinden.

Spaarnelanden nv is inmiddels uitgegroeid tot een volwassen bedrijf, met een gezonde basis, van waaruit zij haar taak naar behoren kan uitvoeren.

Met dit jaarverslag willen wij buiten de gepresenteerde financiële verantwoording ook een doorkijk maken naar de komende jaren met name gericht op de duurzaamheidsfactoren binnen Spaarnelanden.

Met duurzaamheid wordt bij Spaarnelanden bedoeld de zorg voor de medewerkers binnen de onderneming alsmede de gevolgen en de effecten van onze werkzaamheden op het gebied van milieu, financiën en kwaliteit.

Uit de feiten en cijfers welke gepresenteerd worden in dit verslag, legt Spaarnelanden nv verantwoording over de prestaties van het jaar 2010 aan haar medewerkers, aandeelhouder en overige stakeholders.



1.2 Verandering

Integratie en bedrijfsprocessen

Spaarnelanden is in zijn verdere ontwikkeling gestart met de verdere optimalisatie van de bedrijfsprocessen.

Ten behoeve van verdere integratie van de bedrijfsonderdelen en verbetering van de processen is eind 2010 gestart met het project "De Basis op Orde" dat moet leiden tot een efficiëntere werkwijze en de vermindering van het aantal automatiseringstoepassingen. De impact in de organisatie is omvangrijk en het project zal doorlopen tot medio 2012.



1.3 Toekomst

Het afgelopen jaar is Spaarnelanden wederom gegroeid. Deze groei, in zowel personeelsomvang als omzet en activiteiten, is gepaard gegaan met de gebruikelijke aanpassingen van de organisatie. Om deze veranderingen te kunnen opvangen is het noodzakelijk de impact te analyseren, te beoordelen en er van te leren. Dit proces zal zich de komende jaren voortzetten.

Het is de kracht van de onderneming om veranderingen het hoofd te bieden. Het vraagt een hoge mate van inzet, betrokkenheid en moed van de medewerkers. Duurzaamheid is hierbij het sleutelwoord. Bij al onze processen, of dit nu intern of extern is, zullen wij de duurzaamheidsfactor als een van de belangrijkste pijlers gebruiken om richting, sturing en besluitvorming op te baseren.

De drie pijlers PEOPLE, PLANET en PROFIT (3 P's) dienen hierbij in balans te zijn en het zal dan ook extra aandacht vragen om deze in balans te brengen en te houden. Maatschappelijke ontwikkelingen nopen ons continue de balans te bewaken en eventueel bij te sturen.

De nieuwbouw, die in 2011 zal gaan plaatsvinden, is een van de hoofditems die wij hiervoor gaan inzetten. Op dit moment is Spaarnelanden gehuisvest op meerdere locaties. Na realisatie van de nieuwbouw zal het aantal locaties drastisch verminderen. Dit zal leiden tot verbeterde personele werkomstandigheden, efficiency in de bedrijfsvoering en minder belasting van het milieu.

Reeds gestart maar in de toekomst geïntensiveerd, zal worden gezocht naar samenwerkingsmogelijkheden met gelieerde ondernemingen. Dit gericht op het inspelen op de ontwikkelingen in de markt ten aanzien van het behouden en creëren van werkgelegenheid.

Ten behoeve van het verbeteren van de kwaliteit van de dienstverlening, mede op een verantwoorde en duurzame wijze, wordt samen met onze opdrachtgevers gewerkt aan het opzetten van adequate systematieken, werkplannen en rapportages.

Rinus Haas
Algemeen directeur

Haarlem, 28 april 2011



2. Kerncijfers

2.1 Kerncijfers verzorgingsgebied

Spaarnelanden is werkzaam op veel gebieden met name in de openbare ruimte van de gemeente Haarlem.

De afdeling Onderhoud draagt zorg voor het onderhoud van het openbaar groen binnen de gemeente. Het gaat hier om 3 dienstverleningsovereenkomsten, te weten het onderhoud van 1,1 miljoen m² beplanting, 2,3 miljoen m² grasonderhoud en 3,5 miljoen m² verwijderen van zwerfafval uit plantsoenen. Daarnaast ledigen wij ruim 600 afvalbakken in het openbaar groen en op begraafplaatsen.

Het klein onderhoud aan straten, pleinen en wegen wordt door onze afdeling Service uitgevoerd. In 2010 zijn 4100 meldingen over klein onderhoud afgehandeld.

Het beheer van 6 openbare parkeergarages, 4 openbare fietsenstallingen en meerdere buurtfietsenstallingen heeft de gemeente Haarlem uitbesteed aan onze afdeling Parkeerbeheer.

De afdeling Bruggen, Beschoeiingen, Gemalen en Riolering onderhoudt 9 beweegbare bruggen, 38 gemalen, 11 bergbezinkbassins en verzorgt de reparaties van alle huisrioolaansluitingen in Haarlem.

De omzetting van een arbeidsintensieve naar een kapitaalsintensieve afvalinzamelingdienst door de invoering van ondergrondse containers is nog in volle gang. Eind 2010 is ongeveer 64 % (2009: 62%) van de totale inzameling ondergronds gebracht. Gemiddeld over 2010 is 52% van de totale hoeveelheid huishoudelijk afval in Haarlem via ondergrondse containers ingezameld (2009: 44%).



2.2 Afvalstoffenbalans

Zoals gebruikelijk presenteren wij ook dit jaar de afvalstoffenbalans. Deze balans geeft inzicht in alle stromen die in Haarlem worden verwerkt.

Afvalstoffenbalans			
<u>Gescheiden huishoudelijk afval</u>	<u>2010</u>	<u>2009</u>	<u>2008</u>
GFT	5.778	5.985	6.256
Glas	3.604	3.678	3.567
Papier	6.850	6.859	7.225
Kunststof	238		
Textiel	546	577	594
Asbest	48	62	66
Bouw- en sloopafval	2.170	2.803	3.991
Grof afval	7.527	7.775	7.394
Grof tuinafval	486	500	443
Hout	1.556	1.829	2.098
KCA	158	152	164
<i>Wit- en bruingoed</i>	628	407	395
Metalen	500	665	620
Overig	128	130	142
Totaal gescheiden huishoudelijk afval	30.217	31.422	32.955
Niet gescheiden huishoudelijk afval	43.857	43.709	44.617
Reinigingsdienstenaafval	2.184	2.369	2.383
Overig afval buitenruimte	3.600	3.597	-
Bedrijfsafval	12.317	13.224	11.719
Totaal afvalstromen Spaarnelands	92.175	94.321	91.674

In 2010 heeft Spaarnelands nv de nodige inspanningen verricht om de gescheiden inzameling van huishoudelijk afval te verbeteren. Totaal 41 % van het huishoudelijk afval is gescheiden ingezameld. Met name bij de stromen KCA en wit- en bruingoed is een duidelijke verbetering waarneembaar ten opzichte van 2009. Daarentegen kennen de andere stromen een lager inzamelresultaat dan in 2009.

De 149.579 (bron: Haarlem 2010) inwoners van Haarlem waren in 2010 goed voor 73.836 ton huishoudelijk afval. Dit komt neer op 494 kg per inwoner. Landelijk is dit 509 kg per inwoner (bron: CBS 2009, gemeenten met inwoners > 100.000).

Het afgelopen jaar is het aanbod van huishoudelijk afval verder gedaald ten opzichte van voorgaande jaren. Dit is met name het gevolg van de verdere ingebruikname van ondergrondse afvalcontainers gedurende het afgelopen jaar.

Ook in 2011 zal Spaarnelands nv de nodige inspanningen blijven verrichten om de gescheiden inzameling van het huishoudelijk afval verder te verbeteren.





2.3 Financieel

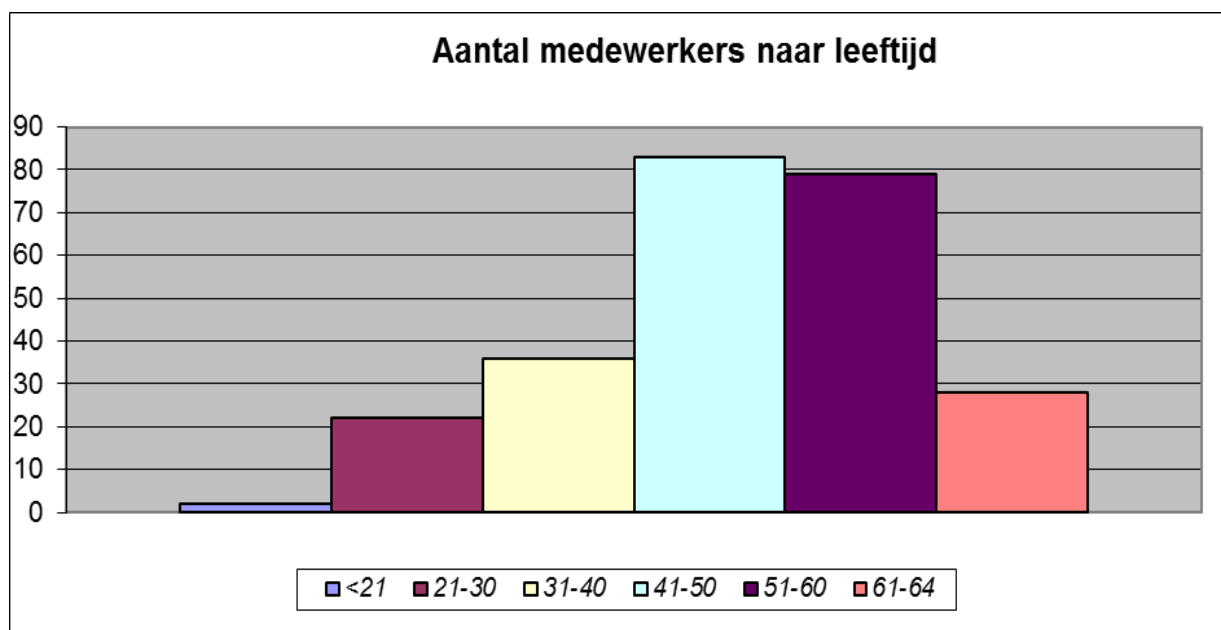
Resultaat (x euro 1.000)	2010	2009
Opbrengsten	38.453	36.176
Resultaat na belastingen	1.493	1.579

Vermogen (x euro 1.000)	31-12-2010	31-12-2009
Balanstotaal	27.577	23.928
Eigen vermogen	11.795	10.503
Solvabiliteit	43%	44%
Liquiditeit	52%	31%

2.4 Personeel

Aantal medewerkers	2010	2009
Op basis van een volledige werkweek (Fte)	226,2	224,1

Het aantal medewerkers op 31 december 2010 is 236 en bestaat uit 208 mannen en 28 vrouwen.





3. Profiel

Spaarnelands nv is in 2004 opgericht om de afvalzorgplicht van de gemeente Haarlem te professionaliseren en een modus te zoeken om de kosten in de toekomst beter te kunnen beheersen.

Spaarnelands nv is inmiddels meer dan een inzamelaar. Zij adviseert de gemeente Haarlem en geeft een goede invulling aan de door de gemeente Haarlem opgedragen onderhoudstaken in de openbare ruimte waaronder mede het groenonderhoud en dagelijks onderhoud straten, pleinen en wegen en doet dit op een maatschappelijk verantwoorde wijze gericht op het publieke belang.

Dit uit zich onder andere in: kostenbeheersing, het streven naar lagere tarieven voor de burgers, geen winstmaximalisatie en ruime aandacht voor milieu- en maatschappelijke doelstellingen zoals het verbeteren van de kwaliteit van de woonomgeving van de inwoners van Haarlem.

Duurzaamheid is ook terug te vinden in onze visie SAMEN(-)WERKEN AAN EEN LEEFBAAR MILIEU.

Het is de zorg van de gemeente om samen met haar inwoners dagelijks te werken aan een schone en goed onderhouden buitenruimte en prettige leefomgeving.

Door meer dan 100 jaar ervaring heeft Spaarnelands nv inzicht en begrip voor de klant Haarlem en haar inwoners. Betrouwbaarheid, betrokkenheid en deskundigheid behoren tot onze kernwaarden. Spaarnelands nv is innovatief door haar grootte en flexibele bedrijfsvoering. Ook het ambtelijk apparaat van de gemeente Haarlem, met kennis op het gebied van infrastructuur en maatschappelijk gevoel voor het milieu, maakt het voor Spaarnelands nv mogelijk om de zorgplicht voor haar klanten optimaal te waarborgen.

Spaarnelands nv is een 100% dochter van de gemeente Haarlem.



4. Directie

4.1 Samenstelling

Algemeen directeur M. Haas

4.2 Verslag van de directie

4.2.1 Verzorgingsgebied, verwachte ontwikkelingen en samenwerking

Het verzorgingsgebied is de gemeente Haarlem. Integriteit staat hoog in het vaandel van directie en medewerkers. Spaarnelanden nv wil daarin bij het verrichten van al haar werkzaamheden een voorbeeldfunctie vervullen. Het succes van onze organisatie hangt af van het wederzijds vertrouwen dat wij hebben met onze opdrachtgever en onze aandeelhouder de gemeente Haarlem. De opdrachten worden voornamelijk verkregen van de gemeentelijke hoofdafdeling Wijkzaken.

Met hoofdafdeling Wijkzaken zijn heldere afspraken gemaakt om gezamenlijk te werken aan het verbeteren van de kwaliteit van de dienstverlening voor onze klanten.

4.2.2 Visie, missie, en strategie

Onze insteek is het verzorgen van het onderhoud van de openbare ruimte in de breedste zin van het woord, gespecialiseerd in een gemeentelijke omgeving.

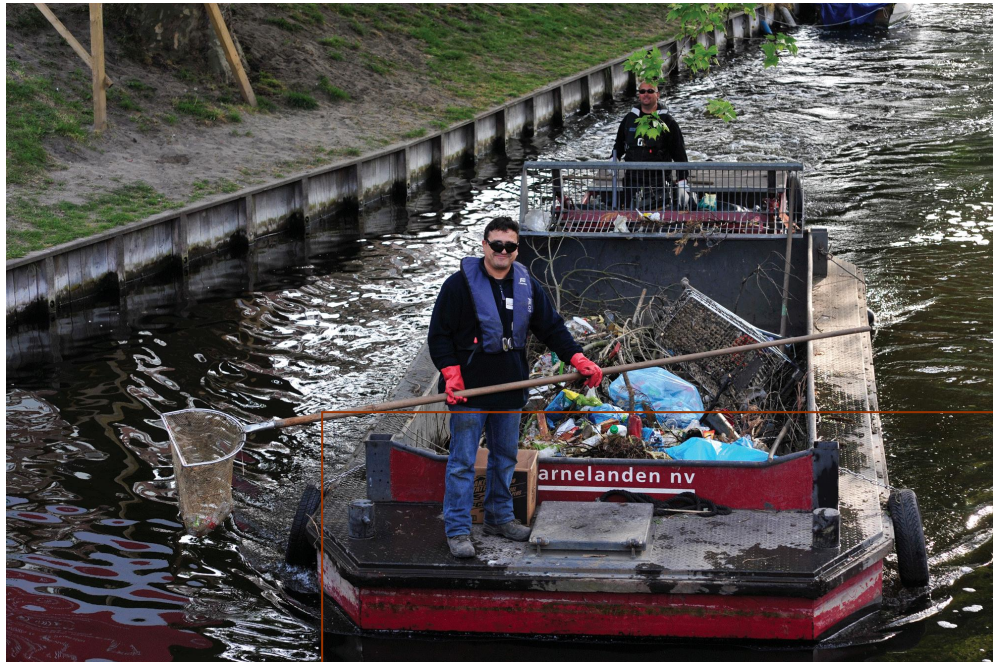
Willen wij onze taak zo goed mogelijk uitvoeren dan hebben wij daarbij de medewerking nodig van alle "gebruikers" in dat gebied.

Onze visie is gericht op een continuering van ons bedrijfsproces en het samenvoegen van de disciplines werkzaam in de buitenruimte. Integraal onderhoud en reiniging van de buitenruimte is essentieel voor het halen van een hogere kwaliteit. Het leveren van innovatieve integrale dienstverlening volgens wet- en regelgeving tegen structureel te verlagen kosten die aansluit op de wensen van een tevreden klant. Dit met behulp van tevreden en gekwalificeerd personeel waardoor Spaarnelanden nv de mogelijkheid creëert.

Onze missie is dan ook:

Samen(-)werken aan een leefbaar milieu. Met de nadruk op samenwerken.

De komende jaren zijn erop gericht om de kwaliteit van de dienstverlening verder te verbeteren en waar nodig te veranderen om zo te kunnen inspelen op de wensen van de klanten. Spaarnelanden nv levert deskundige en kwalitatief hoogstaande diensten op het gebied van gemeentelijke onderhouds- en aanverwante taken ten behoeve van de burger in de gemeente Haarlem, die garant staat voor een leefomgeving die door mensen als prettig wordt ervaren. Spaarnelanden nv wil een deel van die zorg van de gemeente overnemen. Vertrouwen moet je verdienen middels een open en transparante bedrijfsvoering. Wij geven onze klanten voortdurend informatie omtrent de uitgevoerde werkzaamheden, zodat zij hierop adequaat kunnen reageren en kunnen inspelen op toekomstige ontwikkelingen.



Onze strategie is wat wij hebben, willen wij behouden en zo mogelijk uitbreiden. Uitbreiden in die werkvelden gerelateerd aan onze kernactiviteiten. Het versterken van onze positie in de markt middels het uitbouwen van de taken bij onze huidige klanten. Nieuwe taken in onze bedrijfsvoering laten toetreden door het laten instromen van nog niet verzelfstandigde afdelingen van de gemeente, het samenwerking met andere bedrijven en het introduceren van nieuwe producten met het oogmerk om de huidige dienstverlening efficiënter te kunnen uitvoeren. Het creëren van een win/win situatie voor alle betrokken partijen.

Normen en waarden worden de komende jaren aandachtspunten die het gezicht van de onderneming zullen gaan bepalen. Oog voor het milieu, betrouwbaarheid en veiligheid worden gehanteerd bij de uitvoering van alle bedrijfsactiviteiten. Als verzelfstandigde gemeentelijke afdeling kunnen wij alleen succesvol zijn als wij respect tonen voor onze omgeving en oog hebben voor de veiligheid van onze medewerkers en klanten. Door te luisteren naar en te communiceren met de klanten wordt beter inzicht verkregen in de behoeften. Onze adviezen aan de klanten worden altijd getoetst aan onze eigen normen en waarden.

Verder werken we ook aan volledig respect tussen de medewerkers onderling en staan open voor elkaars mening en overtuiging.

4.2.3 Maatschappelijk Verantwoord Ondernemen

Spaarnelanden nv is een organisatie die oog heeft voor haar rol in de maatschappij. Buiten het feit dat wij dagelijks hard werken om binnen ons bedrijf alle activiteiten zo goed mogelijk uit te voeren hebben wij vooral doelen vastgelegd voor de langere termijn. Doelen gericht op duurzaam ondernemerschap. De drie P's staan hierbij centraal.

Een actief personeelsbeleid gericht op de ontwikkeling van onze medewerkers en een scala van middelen leiden tot een verlaging van het arbeidsverzuim, flexibele en duurzame inzetbaarheid en het verhogen van de kennis en kwaliteit.

Spaarnelanden biedt in samenwerking met de hoofdafdeling Sociale Zaken en Werkgelegenheid van de gemeente Haarlem leerwerktrajecten aan voor mensen met een afstand tot de arbeidsmarkt. Op deze wijze kan werkervaring opgedaan worden ten behoeve van een betere aansluiting op de arbeidsmarkt.

Een goed beleid gericht op de correcte naleving van de milieueisen enerzijds en het proactief bezig zijn met innovaties op het gebied van milieubescherming anderzijds hebben bij Spaarnelanden nv een vaste plaats gevonden.

Spaarnelanden nv werkt ook aan het maatschappelijk belang. Spaarnelanden nv sponsort bijvoorbeeld diverse Haarlemse evenementen.

De nauwe samenwerking met De Schalm en het Nova College en het sponsorschap bij het project Camino Seguro over de opvang van zwerfkinderen op de vuilstortplaats te Guatemala, getuigen van een brede aanpak van onze verantwoordelijkheid.

Spaarnelanden Sportief

Spaarnelanden nv profileert zichzelf als een sportieve onderneming. Niet alleen omdat er (Olympische) topsporters binnen het bedrijf werken, maar ook omdat sporten, gezond eten en gezond leven binnen het hele bedrijf wordt nagestreefd en benadrukt. Een "gezonde, sportieve" onderneming kent o.a. een beduidend lager arbeidsverzuim, gezondere werknemers en meer flexibiliteit. De overgang naar een gezonde en sportieve onderneming is daarom zowel positief voor de werknemer als de werkgever.

Samenwerking met het Nova College

Ten behoeve van huisvesting van de afdeling Toeleiding en Toerusting van het Nova College Santpoort hebben in 2010 in de bedrijfspanden Ir. Lelyweg 45 en 47 verbouwingen plaatsgevonden om het lesgeven aan ca 60 leerlingen mogelijk te maken. Hierdoor zijn beide panden onlosmakelijk met elkaar verbonden.

Ondermeer zijn gerealiseerd een autowerkplaats, was- en kleedgelegenheden, leslokalen en er is een separate ICT infrastructuur aangelegd.

4.2.4 Ontwikkelingen in de uitvoering en gebruik van nieuwe technieken

Ondergrondse inzameling implementatie in 2010

In 2010 zijn er in totaal 125 ondergrondse containers bijgeplaatst. Van deze 125 ondergrondse container zijn er 52 voor het inzamelen van kunststof geplaatst. De overige ondergrondse containers zijn geplaatst voor het opslaan van restafval in Haarlem in de wijken Rozenprieel, Oosterduin en diverse andere kleine locaties.

Eind derde kwartaal 2010 is de implementatie van de ondergrondse inzameling gestopt wegens het verlopen van de aanbestedingstermijn. Het aanbestedingstraject is gestart en zal in 2011 zijn beslag krijgen voor de rest van Haarlem, inclusief de binnenstad.

Doel van de ondergrondse inzameling is te komen tot een schonere stad met een hogere netheidsgraad, een hoog serviceniveau, tevreden gebruikers, minimalisering van de voertuigbewegingen en stimulering van afvalscheiding.

De effecten van de invoering van het ondergrondse afvalinzameling zijn steeds meer merkbaar als het gaat om arbeidsbelasting.

Kunststofinzameling

Vanaf half mei 2010 wordt kunststof verpakkingsmateriaal uit huishoudens gescheiden ingezameld. Hiervoor zijn op diverse locaties in de stad door Spaarnelanden ondergrondse containers geplaatst. De kunststofinzameling is gelijk als in de rest van Nederland boven verwachting en in stijgende lijn.

Beeldgestuurd reinigen

Het integraal samenwerken heeft zijn beslag gekregen in het project resultaat gericht werken in de openbare buitenruimte. Samen met de gemeente Haarlem zijn 5 proefwijken vastgesteld. Eind 2010 is op initiatief van Spaarnelanden samenwerking met Paswerk gestart. In 2011 wordt de proef geëvalueerd.

Gladheidbestrijding

Zowel begin als eind 2010 is sprake geweest van veel gladheid en daardoor een bovengemiddelde inzet in de gladheidbestrijding. Hierin wordt inmiddels samengewerkt door een tweetal divisies en dit heeft de resultaten gunstig beïnvloed.

Afvalstoffenplan

In het laatste kwartaal van 2010 is samen met de gemeente een start gemaakt met een gezamenlijk afvalstoffenplan. Dit betreft een meerjarenplan voor het inzamelen van afval en reiniging.

Parkeerbeheer

In 2010 is de Raaksgarage geopend. Deze biedt aan 1000 personenauto's plaats. De werkzaamheden in en rond het gebouw zijn nog volop gaande.

De verwoestende brand in de Appelaar parkeergarage in oktober 2010 heeft een enorme impact gehad op de bedrijfsvoering. Er wordt bij afdeling parkeerbeheer hard gewerkt om deze parkeergarage in 2011 weer te kunnen openen.

Fietsparkeren

In december 2010 is de grootste ondergrondse fietsenstalling van Nederland geopend in Haarlem. Hierin kunnen 5500 fietsen worden gestald. Spaarnelanden voert het beheer uit en de fietsenstalling is dagelijks 21 uur geopend.

Huisrioolaansluitingen

Sinds 2010 voert Spaarnelanden in opdracht van de gemeente Haarlem de onderhoudswerkzaamheden uit aan de huisrioolaansluitingen. Dit betreft de aansluitleiding vanaf de erfgrans tot aan het hoofdriool. Hiervoor is een 24-uurs storingsdienst opgezet.

Wet Maatschappelijke Ondersteuning (WMO)

De aanleg van voorzieningen in de buitenruimte, invalidenparkeerplaatsen en -opritten e.d., werd reeds door Spaarnelanden uitgevoerd. Vanaf eind 2010 verzorgt Spaarnelanden ook de WMO-aanpassingen binnenshuis, zoals trapliften en sanitaire voorzieningen.

Wijkonderhoudsploeg

In 2010 is gebleken dat de inzet van de wijkonderhoudsploeg in de Slachthuisbuurt tot aanzienlijke kwaliteitsverbetering van de leefomgeving heeft geleid. De aanwezigheid van de wijkonderhoudsploeg in deze wijk heeft preventief gewerkt en ertoe geleid dat mede de bewoners meer betrokken zijn bij de kwaliteit van hun leefomgeving.

Naast het positieve effect voor de leefomgeving is een grote stap gezet op het gebied activering- en re-integratietrajecten voor mensen met een afstand tot de arbeidsmarkt.

In 2010 waren gemiddeld 8 mensen van deze doelgroep te werk gesteld en daarvan zijn 4 personen uitgestroomd naar de reguliere arbeidsmarkt waarvan 1 persoon in dienst is getreden bij Spaarnelanden. De uitstroom wordt ook bevorderd doordat medewerkers uit het project gelegenheid krijgen om werkervaring op te doen in andere bedrijfsonderdelen van Spaarnelanden. Kortom het effect van dit werkgelegenheidsproject is zeer positief te noemen op het gebied van verbetering leefomgeving en werkgelegenheid.

Het uitbreiden van het aantal deelnemers en daarmee opzetten van een tweede wijkonderhoudsploeg in 2010 is vanwege beperkte financiële middelen vanuit hoofdafdeling Sociale Zaken en Werkgelegenheid van de gemeente Haarlem nog niet tot stand gekomen.

Puik Hergebruik

Deze scrapstore is een groot succes. Eind 2010 hadden 186 scholen en instellingen een lidmaatschap afgesloten voor de afname van producten voor creatieve doeleinden. 66 bedrijven uit Haarlem en omstreken stellen schone (bedrijfs)-afvalproducten ter beschikking van Puik Hergebruik voor verkoop in de scrapstore.

Gemiddeld over 2010 waren 6 personen met een afstand tot de arbeidsmarkt werkzaam bij Puik Hergebruik. Vanwege het niet beschikbaar zijn van financiële middelen voor het tewerkstellen van personen uit deze doelgroep kon de gemeente nog niet voldoende mensen plaatsen om dit project financieel exploitabel te krijgen.

Vuiloverlaadstation

In 2010 is sprake van vermindering van de aangeboden hoeveelheid afval. Als gevolg hiervan wordt het afval nog maar 4 dagen per week per trein vervoerd naar de afvalverbrandingsinstallatie van het Afval Energiebedrijf te Amsterdam. De vermindering van de hoeveelheid afval is o.a. te wijten aan de economische recessie. Als gevolg hiervan maakten minder bedrijven gebruik van de mogelijkheid om hun afval te storten bij het Vuiloverlaadstation.

Compostactie

In 2010 zijn twee compostacties georganiseerd door de gemeente Haarlem en Spaarnelanden. Beide acties, in maart en september 2010, waren een groot succes. Tijdens de najaarsactie zijn in totaal 13.000 zakken compost van 40 liter uitgedeeld aan de inwoners van de gemeente Haarlem. Met deze acties wil de gemeente Haarlem haar inwoners bedanken voor het scheiden van GFT-afval, omdat het verwerken daarvan tot compost goedkoper is dan verbranden, minder luchtvervuiling veroorzaakt en grondstoffen bespaart.





4.2.5 Huisvesting

Met ingang van 1 januari 2005 is Spaarnelanden nv als verzelfstandigde overheids-N.V. van start gegaan. De terreinen en opstallen worden gehuurd van de gemeente Haarlem. Zowel de huisvesting als de terreinen zijn in logistiek en technisch opzicht sterk verouderd, voldoen niet meer aan de Arbo- en milieueisen van een modern bedrijf, zijn onderhoudsgevoelig en staan een effectieve en efficiënte bedrijfsvoering in de weg. Om deze redenen zijn we volop aan het werk teneinde nieuwbouw te realiseren.

Nieuwbouw

De voorbereidingen van de nieuwbouw zijn afgerond, de bouw is aanbesteed en vergund en het terrein is gesaneerd.

In het grondwerk zijn de rioleringen gelegd en de eerste contouren van het nieuwe milieuplein zijn zichtbaar. De aanvragen voor een milieu- en bouwvergunning zijn in procedure gebracht en zullen naar verwachting medio 2011 afgerond zijn, waarna de feitelijke bouw zal starten.

Duurzame inrichting en toepassingen

Bij het realiseren van de nieuwbouw wordt het toepassen van duurzame aspecten betrokken. Dit betekent dat bijvoorbeeld ook de nieuwe werkplaats(en) en spuiterij duurzaam moeten worden ingericht en met milieuvriendelijke werkmethoden. In 2010 is onderzoek naar de mogelijkheden, bijvoorbeeld het gebruiken van autolakken op waterbasis voor de spuiterij, opgepakt.

Vuiloverlaadstation

In 2010 is het gepland regulier en groot onderhoud uitgevoerd aan het gebouw en de installaties en zijn ondermeer de personeelsruimte, het weegkantoor en de kraancabine gerenoveerd.

4.2.6 Human Resource Management

CAO

Op 14 juni 2010 is door de werkgeversorganisatie WENb namens de werkgevers in de branche een nieuwe CAO afgesloten met de vakbonden. De CAO heeft een looptijd van 1 jaar, te weten van 1 juni 2010 tot en met 31 mei 2011. Per 1 juni 2010 ontvingen de werknemers een loonsverhoging die in verband met een hogere inflatie in februari 2011 met terugwerkende kracht werd gecorrigeerd.

Voorts is afgesproken dat de werkgevers extra geld storten in het O&O fonds met als doel mensen aan het werk te helpen door bijvoorbeeld jongeren werkervaring op te laten doen in de sector, werknemers op te leiden om door te stromen naar andere functies of werknemers te helpen buiten de sector een andere baan te vinden.

Gezondheidsmanagement

In 2010 is er 2 keer een gezondheidsweek georganiseerd met als doel de gezondheid van de medewerkers te bevorderen door bewustwording, te stimuleren tot beweging, gezondheidsmetingen, aanbod van gezond voedsel en advisering in dieet. In één van de 2 weken is een stoppen-met-roken programma aangeboden. Dit heeft als resultaat gehad dat 45 medewerkers hebben deelgenomen aan het programma en 17 medewerkers langdurig zijn gestopt met roken.

Arbeidsverzuim

Het arbeidsverzuim vertoont nog steeds een dalende trend. Het percentage van 8,32% in 2007 is gedaald naar 7,08% in 2008. In 2009 bleef het percentage onder invloed van een nieuw verzelfstandigd onderdeel nagenoeg gelijk op 7,11% en daalde het verzuim in 2010 naar 6,34%.

De eerste resultaten van het in 2010 uitgevoerde medewerkers tevredenheidsonderzoek geven een hoge mate van tevredenheid onder de medewerkers. De daling van het verzuim mag hier zeker aan worden gekoppeld.

Opleidingen

Een aanzienlijk deel van het opleidingsbudget wordt ingezet voor het voldoen aan verplichtingen in verband met veilig werken en aan de functie verbonden wettelijke eisen. Veelal worden de opleidingen in company uitgevoerd en in samenwerking met collega bedrijven.

Beleidsontwikkeling

De werkgeversorganisatie WENb biedt de branchebedrijven handreikingen voor beleidsontwikkeling in het HR vakgebied. Op basis van handreikingen voor strategische personeelsplanning en levensfasebewust personeelsbeleid is in 2010 een start gemaakt met de ontwikkeling van beleid met betrekking tot het thema "Duurzame Inzetbaarheid" van medewerkers.

4.2.7 Ondernemingsraad

In 2010 heeft de ondernemingsraad een kwaliteitsslag gemaakt door een coachingtraject in te gaan. Hierdoor heeft de ondernemingsraad zijn functioneren beter gestalte kunnen geven in 2010. Dit traject loopt door in 2011.

In 2010 is een goede start gemaakt met de werkgroepen ARBO en Huisvesting. In deze werkgroepen, die vanuit de bestuurder zijn opgestart, participeert de ondernemingsraad naar alle tevredenheid en dit heeft de samenwerking tussen organisatie en ondernemingsraad positief beïnvloed.

Door de bestuurder zijn meerdere advies- en instemmingaanvragen aan de ondernemingsraad voorgelegd waaronder organisatiewijzigingen en personeelsregelingen. In 2010 is de organisatie gestart met een traject "basis op orde" dat doorloopt tot 2012. De ondernemingsraad volgt dit traject nauw en bewaakt eventuele personele consequenties.

De ondernemingsraad hecht groot belang aan een goed functionerende organisatie en staat ook de komende jaren weer open voor initiatieven. De ondernemingsraad zal in 2011 ook zelf initiatieven ontplooien waarmee de positie van de organisatie en de ondernemingsraad versterkt kan worden.

Eind 2010 is een start gemaakt met het werven van kandidaten en het organiseren van verkiezingen voor een nieuwe ondernemingsraad in begin 2011.



4.2.8 Technische dienst

Aanschaf materieel

Bij het aanschaffen van nieuwe voertuigen streven we naar een zo laag mogelijke belasting van het milieu en zo min mogelijke uitstoot van fijnstof. Dit betekent dat veelal voertuigen die op aardgas rijden worden aangeschaft en dat de zwaardere voertuigen voorzien moeten zijn van een Euro 5 evv motor. De afkorting EEV staat voor: Enhanced Environmentally-friendly Vehicles (EEV). Deze motor stoot zo'n 50% minder roetdeeltjes uit dan de Euro 5 motor en is zelfs nog schoner dan een motor die op aardgas rijdt.

Draaitrommelvoertuig

In 2010 is gebleken dat de, in 2008 voor het inzamelen van restafval uit ondergrondse containers in gebruik genomen, speciaal ontwikkelde draaitrommelwagen zeer efficiënt is in te zetten t.b.v. het inzamelen van kunststof uit ondergrondse containers. Door het draaimechanisme in de wagen wordt het volume van het kunststof aanzienlijk verminderd. Dit betekent dat meerdere containers in een rit kunnen worden gelegeerd met als voordeel dat minder voertuigenbewegingen nodig zijn waardoor het milieu minder belast wordt.

4.2.9 Financiële ontwikkelingen

Resultaat

Het resultaat is in 2010 gedaald van € 1,6 miljoen naar € 1,5 miljoen. Deze afname wordt voornamelijk veroorzaakt door het verwerken van eenmalige posten in verband met de toekomstige nieuwbouw.

Opbrengsten

De netto-omzet is gestegen van € 36,2 miljoen naar € 38,5 miljoen. Deze stijging is nagenoeg geheel het gevolg van extra werk voor de gemeente Haarlem. Ongeveer € 1,9 miljoen heeft betrekking op de doorberekening van de voor de gemeente Haarlem betaalde kosten. De stijging van de aanneemsom voor het uitvoeren van de publieke taken was 2%.

Bedrijfslasten

De stijging van de bedrijfslasten van € 34,4 miljoen naar € 36,8 miljoen is grotendeels veroorzaakt door een stijging van de afschrijvingslasten met € 0,7 miljoen en de kosten van de sanering van de grond Lelyweg ad € 0,8 miljoen.

Financieringslasten

De financieringslasten zijn nagenoeg gelijk gebleven, ondanks de toegenomen investeringen, door het financieren met kort geld met een laag rentepercentage. Dit vooralsnog via een korte financiering bij de gemeente Haarlem.

Investeringen

In het verslagjaar is € 3,9 miljoen geïnvesteerd. € 1,3 miljoen vervanging rollend materieel, € 0,9 miljoen investering ondergrondse containers, € 0,8 miljoen voor de voorbereidingskosten nieuwbouw. De overige investeringen betreffen voornamelijk de vervanging van overige bedrijfsmiddelen.

Door de nieuwbouw ontstaat een financieringsbehoefte van ongeveer € 16 miljoen in de jaren 2011 en 2012. Onderhandelingen met vermogensverschaffers zijn gaande.

Financiering

In het boekjaar is geen lang geld aangetrokken.

Winstbestemming

Door de Raad van Commissarissen wordt aan de aandeelhouder voorgesteld om € 200.000 dividend uit te keren en het restant van de winst toe te voegen aan de overige reserve.

Hoogte Eigen Vermogen

Reeds enige jaren wordt het grootste deel van de winst toegevoegd aan het eigen vermogen. Dit wordt gedaan om de solvabiliteit na realisatie van de nieuwbouw op een voldoende niveau te houden.

Hieronder volgt een overzicht van de opbouw van het eigen vermogen sinds 2005.

Financiële kernegegevens	2010	2009	2008	2007	2006	2005
Eigen Vermogen (mln)	11,8	10,5	8,7	7,9	7,0	6,4

Algemeen directeur
M. Haas





5. Raad van Commissarissen

De Raad van Commissarissen heeft tot taak toezicht te houden op het beleid van de directie en de algemene gang van zaken bij Spaarnelanden nv en met haar verbonden ondernemingen, alsmede het met advies terzijde staan van de directie. Bij de invulling van deze taken handelt de Raad van Commissarissen in het belang van Spaarnelanden nv en alle belanghebbenden.

5.1 Wijzigingen in de samenstelling Raad van Commissarissen

In het verslagjaar hebben zich geen wijzigingen in de samenstelling van de Raad van Commissarissen voorgedaan.

5.2 Verslag van de Raad van Commissarissen

Graag bieden wij u hierbij het jaarverslag 2010 van Spaarnelanden nv aan. Het jaar 2010 is het zesde jaar na de oprichting van Spaarnelanden nv op 28 oktober 2004. Spaarnelanden nv is voortgekomen uit een gemeentelijke dienst. De Raad van Commissarissen is tevreden over de wijze waarop de onderneming zich ontwikkelt, het resultaat en uitvoering van de taken.

In de vergaderingen van de Raad van Commissarissen zijn met de directie de jaarrekening 2009, de financiële rapportages 2010, de exploitatie-, liquiditeit- en investeringsbegroting 2011 besproken. Verder is – al dan niet in deelcommissies - gesproken over de lange termijn: positie en strategie van Spaarnelanden nv, de financiële ontwikkeling, de algemene gang van zaken, het maatschappelijk verantwoord ondernemen, duurzaamheid en de ontwikkelingen bij de diverse divisies.

Het jaar 2010 laat zich kenmerken door enerzijds voorspelde ontwikkelingen en anderzijds actuele veranderingen (economische situatie en veranderingen bij opdrachtgever en aandeelhouder) die van invloed kunnen zijn op de lange termijn strategie van Spaarnelanden nv.

Belangrijke activiteiten in dit jaar waren de voortzetting van de invoering van de ondergrondse inzameling en de verdere integrale aanpak in wijken bij afvalinzameling, afvalverwijdering en (groen)onderhoud binnen de gemeente Haarlem.

Als gevolg van de economische crisis is er sprake geweest van een daling van het aanbod van afval bij de inzameling en het vuiloverlaadstation.

Directie en Raad van Commissarissen hebben met respectievelijk opdrachtgever en aandeelhouder gesproken over de relatie tussen de gemeente Haarlem en Spaarnelanden nv en het werkpakket van Spaarnelanden nv. Onderzocht wordt hoe de gewenste groei van Spaarnelanden nv gerealiseerd kan worden door met name meer publieke taken te gaan uitvoeren. Na overleg tussen directie, Raad van Commissarissen en aandeelhouder is voor 2011 overeengekomen dat de beloning van de directie wordt verlaagd, passend bij de huidige economische situatie en de algehele tendens in beloningsstructuren. De bedrijfsresultaten van Spaarnelanden nv zelf zijn goed, zowel wat betreft kostendekkende afspraken met de opdrachtgever als de bedrijfsresultaten.

Als overheids naamloze vennootschap houdt Spaarnelanden nv goed oog voor de publieke kant van de werkzaamheden. Dit met name gericht op een goed onderhouden stad. Voorwaarde hiervoor is dat de organisatie en daarbij behorende interne bedrijfsprocessen en administratie van Spaarnelanden nv prima op orde zijn.

Vanuit de professionele vakmatige kennis van Spaarnelanden nv kunnen wij een belangrijke inhoudelijke bijdrage leveren aan wat de gemeente Haarlem wil bereiken in haar stad. De verbetering van de dienstverlening, integratie van taken in de openbare buitenruimte en maatschappelijk verantwoord ondernemen zijn ook in 2010 belangrijke onderwerpen geweest.

Voor de komende jaren zullen wij voortvarend de zakelijke en inhoudelijke professionalisering verder vorm geven. Wij doen dat in het besef dat de diensten van Spaarnelanden nv onlosmakelijk zijn verbonden met de verbeteringen die de gemeente Haarlem wil realiseren in de openbare ruimte van Haarlem en vanuit het besef dat de gemeente Haarlem gedwongen is te bezuinigen binnen haar totale begroting. De afspraak dat Spaarnelanden meer publieke taken kan uitvoeren biedt hierbij kansen voor zowel de gemeente Haarlem als voor Spaarnelanden nv.

Tenslotte spreken wij onze waardering uit aan directie en alle medewerkers voor hun inspanningen en de daarmee behaalde resultaten in dit zesde jaar van de verzelfstandiging.

5.3 Jaarrekening 2010

Tegelijkertijd met dit verslag bieden wij de jaarrekening over het boekjaar 2010 aan. De Winst van de vennootschap bedraagt €1.5 miljoen. Wij stellen voor € 200.000 als dividend uit te keren en het restant toe te voegen aan de overige reserve.

PricewaterhouseCoopers Accountants N.V. heeft als externe accountant de jaarrekening gecontroleerd. De controleverklaring van de onafhankelijke accountant kunt u vinden onder hoofdstuk 7 paragraaf 4 bij de jaarrekening.

Haarlem, 28 april 2011

De Raad van Commissarissen

M. Divendal, voorzitter
P.H.M. Barnhoorn
F. van Voorst Vader



6. Jaarrekening

Op 28 oktober 2004 is de onderneming Spaarnelands nv te Haarlem opgericht. Spaarnelands nv is voortgekomen uit de gemeentelijke afdeling Reiniging, Afvalverwijdering en Technische Dienst.

Het verslagjaar betreft het zesde volledige jaar van de verzelfstandigde onderneming. Per 1 januari 2009 is de afdeling Servicebedrijf gemeente Haarlem toegevoegd.

Een van de doelen van de verzelfstandiging, namelijk een verbetering van de efficiëntie door een andere aansturing, gaat zich verder aftekenen.

De solvabiliteit is licht gedaald mede door een verdere toename van de invoering van de ondergrondse inzameling en de voorbereidingskosten voor de nieuwbouw. Naar verwachting zal door de te realiseren nieuwbouw de solvabiliteit in 2011 materieel afnemen.

De activiteiten en de resultaten van de onder de 100% dochter "Spaarnelands bedrijven B.V." vallende joint venture "Gladheidbestrijding Amsterdam District B.V." zijn in het verslagjaar te gering van omvang. Op grond hiervan is geen geconsolideerde jaarrekening opgesteld.



6.1 Balans per 31 december, voor bestemming resultaat

(in € x 1000)

	Toelichting	31-12-2010	31-12-2009
Activa			
Vaste activa			
materiële vaste activa	[1]	22.023	21.617
financiële vaste activa	[2]	18	18
Vlottende activa			
voorraden	[3]	333	348
vorderingen en overlopende activa	[4]		
- handelsvorderingen		1.345	1.233
- overige vorderingen en transitoria		2.425	285
		3.769	1.518
liquide middelen	[5]	<u>1.433</u>	<u>428</u>
Totaal activa		27.577	23.928
Passiva			
Eigen vermogen			
gestort en opgevraagd kapitaal	[6]	3.500	3.500
agioreserve		3.218	3.218
overige reserve		3.585	2.206
resultaat boekjaar		1.493	1.579
totaal eigen vermogen		11.795	10.503
Vorzieningen			
- reorganisatievoorzieningen	[7]	247	728
- overige voorzieningen		1.195	926
totaal voorzieningen		1.442	1.654
Langlopende schulden			
	[8]	3.772	4.408
Kortlopende schulden en overlopende passiva			
	[9]		
- handelscrediteuren		2.604	2.122
- overige kortlopende schulden en transitoria		7.964	5.242
totaal kortlopende schulden en overlopende passiva		<u>10.567</u>	<u>7.364</u>
Totaal passiva		27.577	23.928

(in € x 1000)

6.2 Winst- en verliesrekening

(in € x 1000)

	Toelichting	2010	2009
Netto-omzet	[10]	38.453	36.176
Kosten uitbesteed werk en andere externe kosten	[11]	12.541	11.878
Personeelskosten	[12]	12.041	11.692
Afschrijvingen op materiële vaste activa	[13]	3.478	2.782
Overige bedrijfskosten	[14]	8.729	8.068
Som der bedrijfslasten		36.790	34.421
Bedrijfsresultaat		1.663	1.754
Financiële baten en lasten	[15]	171-	175-
Resultaat		1.493	1.579



6.3 Kasstroomoverzicht

(in € x 1000)

	2010	2009
Resultaat	1.493	1579
Afschrijvingen/waardeveranderingen (im)materiële vaste activa	3.478	2.782
Mutaties voorzieningen	-211	944
Resultaat uit deelnemingen voorzover geen dividend ontvangen		
Mutaties in werkkapitaal		
Afname (toename) voorraden	15	-44
Afname (toename) handelsvorderingen en overlopende activa	-2.251	-168
Afname (toename) kortlopende schulden en overlopende passiva	3.204	1948
	967	1.736
Kasstroom uit operationele activiteiten	5.727	7.042
Verwerving financiële vaste activa		
Desinvesteringen financiële vaste activa		
Investeringen in materiële vaste activa	-3.930	-7396
Desinvesteringen materiële vaste activa	45	85
Investeringen in immateriële vaste activa		
Desinvesteringen in immateriële vaste activa		
Kasstroom uit investeringsactiviteiten	-3.885	-7.311
Dividend en winstafkoop	-200	-350
Aflossing leningen	-636	-636
Opname leningen		
Storting agio		534
Kasstroom uit financieringsactiviteiten	-836	-452
Netto kasstroom	1.006	-722
Stand liquide middelen per 1 januari	428	1.150
Stand liquide middelen per 31 december	1.433	428



6.4 Toelichting

Grondslagen van de jaarrekening

Algemeen

Spaarnelanden nv, Oudeweg 93 te Haarlem is opgericht op 28 oktober 2004. De activiteiten van de onderneming richten zich inmiddels op het integraal beheer en onderhoud van de openbare ruimte alsmede enige aanverwante activiteiten.

Vergelijking met vorig boekjaar

Als gevolg van een betere aansluiting met de voorgeschreven modellen van de Winst- en Verliesrekening en hun inhoud, hebben er wijzigingen plaatsgevonden in de componenten. De belangrijkste wijziging is het niet meer opnemen van verwerkingskosten derden als een afzonderlijke post in de Winst- en Verliesrekening, maar verwerking van deze post als onderdeel van de kosten uitbesteed werk en andere externe kosten. De herkenbaarheid is nu opgenomen in de toelichting.

Kasstroomoverzicht

Het kasstroomoverzicht is opgesteld volgende de indirecte methoden. De netto kasstroom bestaat uit de netto mutatie tussen de liquide middelen in vergelijking met het voorgaand boekjaar.

Grondslagen voor de waardering van activa en passiva

De jaarrekening is opgesteld in overeenstemming met de wettelijke bepalingen van Titel 9 Boek 2 BW en de stellige uitspraken van de Richtlijnen voor de jaarverslaggeving, die uitgegeven zijn door de Raad voor de Jaarverslaggeving.

Activa en verplichtingen worden in het algemeen gewaardeerd tegen de verkrijgingsprijs. In de balans, de winst-en-verliesrekening zijn referenties opgenomen. Met deze referenties wordt verwezen naar de toelichting.

Materiële vaste activa

De materiële vaste activa worden gewaardeerd tegen verkrijgings- of vervaardigingsprijs inclusief direct toerekenbare kosten onder aftrek van lineaire afschrijvingen gedurende de geschatte economische levensduur, dan wel tegen lagere bedrijfswaarde. Er hebben zich gedurende het verslagjaar geen bijzondere waardeverminderingen voorgedaan.

Financiële vaste activa

De deelnemingen, waarin invloed van betekenis wordt uitgeoefend, worden gewaardeerd op nettovermogenswaarde op basis van Spaarnelanden grondslagen. Andere deelnemingen worden gewaardeerd tegen verkrijgingsprijs of lagere actuele waarde. Invloed van betekenis wordt in ieder geval verondersteld aanwezig te zijn bij het kunnen uitbrengen van 20% of meer van de stemrechten.

Vorraden

De voorraden worden gewaardeerd tegen de laatste verkrijgingprijs onder aftrek van een eventuele voorziening voor incurantheid.

Vorderingen

De vorderingen worden gewaardeerd tegen nominale waarde onder aftrek van de noodzakelijk geachte voorzieningen. De vorderingen hebben een looptijd korter dan 1 jaar.

Liquide middelen

De liquide middelen worden gewaardeerd tegen nominale waarde. De liquide middelen staan ter vrije beschikking van de onderneming.

Voorzieningen

De voorzieningen worden gewaardeerd op basis van laatst bekende afrekeningen dan wel inschattingen van het management van toekomstig te verwachten kosten.

De kosten van groot onderhoud van gebouwen en installaties van het vuiloverlaadstation worden ten laste van de voorzieningen gebracht. De dotatie ten laste van het resultaat.

De personeelsvoorziening jubilea is opgenomen tegen nominale waarde rekening houdende met de blijfkans en de kans op uitkering. De voorzieningen zijn overwegend langlopend van aard.

Langlopende schulden

De langlopende schulden worden opgenomen tegen nominale waarde. De binnen een jaar vervallende aflossingen worden aangemerkt als kortlopende schulden en als zodanig in de balans onder kortlopend opgenomen.

Grondslagen voor de bepaling van het resultaat

Netto-omzet

Onder de netto-omzet wordt verstaan de opbrengsten van in het boekjaar aan derden in rekening gebrachte bedragen voor de levering van diensten, exclusief omzetbelasting.

Omzet publieke taken

De vergoeding voor het uitvoeren van de publieke taken wordt met een maandelijks voorschot aan de gemeente gefactureerd. De afrekening vindt grotendeels plaats op basis van het aantal verwerkte tonnen afval tegen de feitelijke verwerkingstarieven, het aantal aansluitingen en de inzet bij gladheidbestrijding.

Omzet verwijdering bedrijfsafvalstoffen en overige bedrijfsopbrengsten

De omzet betreft de in het boekjaar verrichte prestaties, bestaande uit de omzet verminderd met verstrekte kortingen.

Kosten

De kosten worden verantwoord in het jaar waarop zij betrekking hebben. De afschrijvingen vinden plaats vanaf de datum van ingebruikname volgens de lineaire methode.

Pensioenen

Spaarnelanden nv heeft voor haar werknemers een toegezegde – pensioenregeling. Hiervoor in aanmerking komende werknemers hebben op pensioengerechtigde leeftijd recht op pensioen welke afhankelijk is van leeftijd, salaris en dienstjaren. De regeling is ondergebracht bij de Stichting Bedrijfspensioenfonds ABP. Spaarnelanden nv heeft geen verplichting tot het voldoen van aanvullende bijdragen in geval van een tekort bij het ABP, anders dan het effect van hogere toekomstige premies. Spaarnelanden nv heeft daarom de pensioenregeling verwerkt als een toegezegde – bijdrageregeling en heeft alleen de verschuldigde premies tot en met het einde van het boekjaar in de jaarrekening verantwoord.

Belastingen

Spaarnelanden nv is aan te merken als een indirect overheidsbedrijf. Een indirect overheidsbedrijf is op grond van artikel 2, lid 7 van de Wet op de vennootschapsbelasting 1969 slechts in bepaalde gevallen belastingplichtig.

In de bedrijfsactiviteiten hebben zich in het verslagjaar geen belastbare zaken voorgedaan.

6.4.1 Toelichting op de balans

(bedragen in duizenden euro's tenzij anders aangegeven)

[1] Materiële vaste activa

	Bedrijfs- gebouwen en terreinen	Machines en installaties	Rollend materieel	Andere vaste bedrijfs- middelen	Vaste bedrijfs- middelen in uitvoering	Totaal
Stand 1 januari						
Aanschafwaarde	3.312	897	11.045	18.732	0	33.986
Cumulatieve afschrijvingen	<u>732</u>	<u>394</u>	<u>6.690</u>	<u>4.554</u>	0	<u>12.369</u>
Boekwaarde	2.580	503	4.355	14.178	0	21.617
Mutaties						
Investerings	153	0	1.201	1.173	1.402	3.930
Desinvesteringen tegen aanschafwaarde	0	0	1.297	11	0	1.308
Afschrijvingen desinvesteringen (teruggeboekt)	0	0	1.297	11	0	1.308
Afschrijvingen t.l.v. v&w	307	101	1.159	1.956	0	3.523
Overige waardeverandering	<u>0</u>	<u>0</u>	<u>0</u>	<u>0</u>	<u>0</u>	<u>0</u>
Saldo	-154	-101	42	-783	1.402	407
Stand 31 december						
Aanschafwaarde	3.465	897	10.949	19.893	1.402	36.606
Cumulatieve afschrijvingen	<u>1.039</u>	<u>494</u>	<u>6.551</u>	<u>6.498</u>	<u>0</u>	<u>14.583</u>
Boekwaarde	2.426	402	4.398	13.395	1.402	22.023
Afschrijvingspercentages	4-10%	10-20%	10-20%	7-33%		

[2] Financiële vaste activa

	Deelnemingen	Vorderingen op deelnemingen	Totaal
<i>Boekwaarde 1 januari</i>	18	-	18
Mutaties			
Investerings en verstrekte leningen			
Verwerving groepmaatschappijen	-	-	-
Saldo	<u>-</u>	<u>-</u>	<u>-</u>
<i>Boekwaarde 31 december</i>	18	-	18

Het betreft hier de deelneming in Spaarnelands Bedrijven B.V. Gezien het geringe materiële belang is geen rekening gehouden met het resultaat van deze deelneming





[3] Voorraden

	31-12-2010	31-12-2009
Brandstoffen	28	28
Zand en Zout	15	32
Onderdelen wagenpark e.d.	<u>362</u>	<u>339</u>
	406	399
Voorziening incourant	<u>-72</u>	<u>-51</u>
	333	348

[4] Vorderingen en overlopende activa

	31-12-2010	31-12-2009
Handelsvorderingen	1.345	1.233
Vorderingen op participanten	2.043	205
Belastingen en premies sociale verzekeringen	-	-
Overige vorderingen	13	5
Overlopende activa	<u>368</u>	<u>74</u>
	3.769	1.518

[5] Liquide middelen

	31-12-2010	31-12-2009
Kas	4	1
Rekening-courant	<u>1.430</u>	<u>426</u>
	1.433	428

[6] Eigen vermogen

	Geplaatst en gestort kapitaal	Agio-reserve	Overige reserve	Resultaat boekjaar	Totaal
<i>Stand per 1 januari</i>	3.500	3.218	2.206	1.579	10.503
Dividend 2009				-200	-200
Bestemming resultaat 2009			1.379	-1.379	0
Storting Agio					0
Netto resultaat 2010				<u>1.493</u>	<u>1.493</u>
<i>Stand per 31 december</i>	3.500	3.218	3.585	1.493	11.795

Geplaatst en gestort kapitaal

Het maatschappelijk kapitaal van de vennootschap bedraagt euro 15.000.000 en is verdeeld in : 15.000 gewone aandelen elk van euro 1.000,- nominaal.

Het geplaatste en gestort kapitaal bestaat ultimo verslagjaar uit: 3.500 aandelen

Agioreserve

Dit betreft de waarde boven het nominaal te storten bedrag bij de inbreng bij oprichting van de vennootschap. Op 1 januari 2009 is door de aandeelhouder gemeente Haarlem € 534.327 bijgestort door middel van de inbreng van activa bij het overnemen van gemeentelijke activiteiten.

[7] Voorzieningen

	Stand per 31-12-2009	Dotaties	Onttrekkingen	Overige mutaties	Stand per 31-12-2010
Aanvullende FPU/FUR	15	97	-10	0	102
WW-en afvloeiingsvoorziening	320	48	-120	0	248
Reorganisatievoorziening	728	0	-481	0	247
Door het personeel opgebouwde spaaruren	110	4	-57	0	57
Jubilea-uitkeringen	244	31	-21	0	254
Onderhoud ambulances	27	2	0	0	29
Onderhoud gebouwen	149	15	-5	0	159
Onderhoud installaties	62	20	-36	0	47
Amortisatiekosten Oudeweg	0	300	0	0	300
	1.654	518	-729	0	1.442

De voorziening aanvullende FUR in eigen beheer, betreft met name de eigen bijdrage van de onderneming van het gebruik maken van de mogelijkheid om eerder te stoppen met werken. Dit geeft een specifieke mogelijkheid voor medewerkers geboren vóór 1 januari 1950 om een jaar eerder, dan algemeen gebruikelijk bij een FUR-regeling, te stoppen met werken.

De onderneming is eigen risico drager voor de WW. Onder deze post zijn de afvloeiingskosten van personeel opgenomen.

De reorganisatievoorziening heeft betrekking op de verwachte personeelseffecten van de invoering van de ondergrondse inzameling in de gemeente Haarlem en de integratie van de gemeenschappelijke regeling Afvalverwerking Zuid Kennemerland (AZK) en de reorganisatie van het van de gemeente overgekomen onderdeel SBH.

De voorziening ambulances is gevormd ter dekking van toekomstige onderhoudskosten.

De voorziening onderhoud gebouwen en installaties betreffen de voorzieningen op activa van het afval overslagstation.

Onder amortisatiekosten Oudeweg is de verplichte bijdrage van Spaarnelanden n.v. in de sloopkosten van gebouwen op het perceel opgenomen.

Van de voorzieningen is een bedrag van € 1.100 als langlopend (langer dan een jaar) aan te merken.

[8] Langlopende schulden

	31-12-2010	31-12-2009	Aflossing korter dan vijf jaar	Rente %
Gemeente Haarlem	3.500	4.000	2.000	4.088
BNG	<u>272</u>	<u>408</u>	408	3.840
	3.772	4.408		

In oorsprong 5 miljoen lang geld is van de gemeente Haarlem aangetrokken tegen 4,088 % rente. Tot zekerheid dienen de in de gemeente Haarlem geplaatste ondergrondse containers.

De lening van de BNG betreft een van de gemeenschappelijke regeling AZK overgenomen lening. Het rentepercentage is 3,84. Er is voor deze lening geen zekerheid gesteld.

De langlopende leningen hebben een looptijd langer van 1 jaar, de aflossingsverplichting volgend jaar is € 636.000.

[9] Kortlopende schulden

	31-12-2010	31-12-2009
Handelscrediteuren	2.604	2.122
Schulden aan participanten	5.330	2.845
Belastingen en premies sociale verzekeringen	949	800
Overige schulden	203	207
Overlopende passiva	<u>1.481</u>	<u>1.390</u>
	10.567	7.364



6.4.2 Toelichting op de winst en verliesrekening

(bedragen in duizenden euro's)

[10] Netto-omzet	2010	2009
Gemeente Haarlem publieke taken	27.464	26.600
Bedrijfsafval	2.454	2.489
Overige opbrengsten	<u>8.535</u>	<u>7.087</u>
Totaal	38.453	36.176

De overige opbrengsten bestaan voornamelijk uit aanvullende werkzaamheden voor overheden.

[11] Uitbesteed werk en andere externe kosten	2010	2009
Verwerkingskosten	6.866	7.863
Ingehuurd personeel van derden	2.177	2.014
Uitbesteed werk	<u>3.499</u>	<u>2.001</u>
Totaal	12.541	11.878

Spaarnelanden verwerkt de afvalstromen niet zelf. Onder deze post zijn de verwerkingskosten van afval door derden verwerkt

[12] Personeelskosten	2010	2009
Salarissen	9.858	9.680
Sociale lasten	1.086	981
Pensioenlasten	<u>1.097</u>	<u>1.031</u>
Totaal	12.041	11.692

Aantal medewerkers op basis van een volledige werkweek (Fte)

Gemiddeld in het verslagjaar	224,2	226,0
Ultimo verslagjaar	226,2	224,1

Personeelskosten per medewerker (x € 1.000) 54 52

[13] Afschrijvingen op materiële vaste activa	2010	2009
Afschrijvingen t.l.v. v&w	3.523	2.868
Overige waardeverandering	-	-
	3.523	2.868
Verkoop activa	<u>45</u>	<u>85</u>
	3.478	2.782

[14] Overige bedrijfskosten	2010	2009
Overige kosten	8.531	7.888
Mutatie voorzieningen	<u>198</u>	<u>180</u>
	8.729	8.068

[15] Financiële baten en lasten

	2010	2009
Rente baten	39	38
Rente lasten	<u>210</u>	<u>213</u>
	-171	-175



6.4.3 Bezoldiging bestuurders

Beloning commissarissen

De beloning aan de commissarissen over 2010 bedraagt € 15.000,-- en betreft de bezoldiging incl. reis- en onkostenvergoeding van drie commissarissen.

Directiebeloning

De directie van Spaarnelanden bestaat uit één persoon. De vrijstellingsregeling artikel 383, Titel 9, Boek 2 BW, is toegepast.

De beloning van de algemeen directeur is vanaf 2011 voor 4 jaar vastgesteld op € 155.497,-- bruto per jaar voor een fulltime dienstverband.

6.4.4 Niet in de balans opgenomen rechten en verplichtingen

Operationele leaseverplichtingen

Spaarnelanden nv heeft een minimale leaseverplichting voor bedrijfsauto's.

De toekomstige leaseverplichtingen zijn ultimo 2010 minder dan € 1000,--:

	Bedrijfsauto's
Niet langer dan één jaar	389
Langer dan één jaar en niet langer dan vijf jaar	-
Langer dan vijf jaar	-

Huren terreinen en gebouwen

Enkele belangrijke terreinen en gebouwen zijn niet in het bezit van Spaarnelanden nv. De jaarlijkse historische kosten worden door de gemeente Haarlem in rekening gebracht. De verplichting loopt tot 2014. De verschuldigde huur 2010 was € 0,5 miljoen.

De opstellen en inrichting voldoen niet meer aan de eisen van deze tijd. Op dit moment wordt gewerkt aan de realisatie van nieuwbouw, te realiseren in 2012. Een deel van de huur gaat hiermee vervallen.

Ook wordt van de gemeente Haarlem grond gehuurd. De jaarlijkse huurprijs is gebaseerd op de rentelasten van het, door de gemeente Haarlem, geïnvesteerde bedrag. De huurlasten zijn € 45.550 per jaar. Het contract loopt voor onbepaalde tijd.

Ondergrondse inzameling

De investeringen in ondergrondse inzameling worden ingeschat op € 16 miljoen. Dit te realiseren van 2005 tot begin 2011. Op 31 december 2010 is € 12,8 miljoen geïnvesteerd. Voor 2011 wordt geen externe lange financiering inzake verwacht.

Vuilafvoer via het spoor

Tot 2018 is er sprake van een vervoerscontract met ACTS en Railmotion voor het transport van het afval via het spoor naar het Afval Energiebedrijf te Amsterdam. De kosten per jaar zijn ongeveer € 1 miljoen.

Samenwerking en overnames

De samenwerking met het Nova College heeft gestalte gekregen door de verhuur van bedrijfsruimte aan het Nova College in het kader van het opleiden van personen met een achterstand op de arbeidsmarkt.

7. Overige gegevens

7.1 Doelstelling vennootschap

De vennootschap heeft ten doel overwegend voor de gemeente Haarlem binnen haar gemeentegrenzen werkzaam te zijn op het gebied van inzameling, verwerking, recycling, overslag en transport van afvalstoffen, straatreiniging en de gladheidbestrijding, verzorgen van openbare hygiëne en het verwijderen van drijvend vuil uit openbare wateren, onderhoud van gemotoriseerde voertuigen, onderhoud openbaar groen, wegbebakening, onderhoud bestratingen, verhardingen, bruggen, beschoeiingen, gemalen en riolering, gemeentelijke gebouwen, beheer en onderhoud parkeergarages en parkeervoorzieningen en fietsenstallingen en in het algemeen, het verrichten van diensten die voorzien in de behartiging van een openbaar belang, alsmede het oprichten van, het op enigerlei wijze deelnemen in, het besturen van, het toezicht houden op ondernemingen en vennootschappen, die werkzaam zijn op de hiervoor genoemde gebieden, en het financieren van en het stellen van zekerheid voor schulden van anderen, en al hetgeen met vorenstaande verband houdt of daartoe bevorderlijk kan zijn, alles in de ruimste zin van het woord.

7.1.1 Gebeurtenissen na balansdatum

In 2005 is gestart met het project invoering voor 50% van de ondergrondse afvalinzameling. Het 1^e gedeelte van het project was eind 2008 nagenoeg afgerond. In 2009 is besloten de invoering uit te breiden en te streven naar 75% mits de aanvulling budgettair neutraal kan geschieden. Op 31 december 2010 is € 12,8 miljoen geïnvesteerd. Daarnaast wordt de komende jaren ook de binnenstad zoveel mogelijk ondergronds gebracht. De verwachte totale investeringen ondergronds zijn ongeveer € 16 miljoen.

De directie

7.2 Aandeelhouders

Spaarnelanden nv kent per 31 december 2010 één aandeelhouder, de Gemeente Haarlem.

Haarlem, 28 april 2011

de directeur:
M. Haas

De Raad van
Commissarissen:

M. Divendal
(voorzitter)
P.H.M. Barnhoorn
F. van Voorst Vader

7.3 Winstbestemming

Het resultaat over 2010 bedraagt € 1.492.776. Bij besluit van de buitengewone algemene vergadering van aandeelhouders van 11 oktober 2011 wordt € 971.388 als dividend uitgekeerd. Het restant wordt toegevoegd aan de overige reserve.

7.4 Controleverklaring van de onafhankelijk accountant

Aan: de Algemene Vergadering van Aandeelhouders van Spaarnelanden N.V.

Wij hebben de in dit verslag opgenomen jaarrekening 2010 van Spaarnelanden N.V. te Haarlem gecontroleerd. Deze jaarrekening bestaat uit de balans per 31 december 2010 en de winst-en-verliesrekening over 2010 en de toelichting, waarin zijn opgenomen een overzicht van de gehanteerde grondslagen voor financiële verslaggeving en andere toelichtingen.

Verantwoordelijkheid van het bestuur

Het bestuur van de vennootschap is verantwoordelijk voor het opmaken van de jaarrekening die het vermogen en het resultaat getrouw dient weer te geven, alsmede voor het opstellen van het jaarverslag, beide in overeenstemming met Titel 9 Boek 2 van het in Nederland geldende Burgerlijk Wetboek (BW). Het bestuur is tevens verantwoordelijk voor een zodanige interne beheersing als het noodzakelijk acht om het opmaken van de jaarrekening mogelijk te maken zonder afwijkingen van materieel belang als gevolg van fraude of fouten.

Verantwoordelijkheid van de accountant

Onze verantwoordelijkheid is het geven van een oordeel over de jaarrekening op basis van onze controle. Wij hebben onze controle verricht in overeenstemming met Nederlands recht, waaronder de Nederlandse controlestandaarden. Dit vereist dat wij voldoen aan de voor ons geldende ethische voorschriften en dat wij onze controle zodanig plannen en uitvoeren dat een redelijke mate van zekerheid wordt verkregen dat de jaarrekening geen afwijkingen van materieel belang bevat.

Een controle omvat het uitvoeren van werkzaamheden ter verkrijging van controle-informatie over de bedragen en de toelichtingen in de jaarrekening. De geselecteerde werkzaamheden zijn afhankelijk van de door de accountant toegepaste oordeelsvorming, met inbegrip van het inschatten van de risico's dat de jaarrekening een afwijking van materieel belang bevat als gevolg van fraude of fouten.

Bij het maken van deze risico-inschattingen neemt de accountant de interne beheersing in aanmerking die relevant is voor het opmaken van de jaarrekening en voor het getrouwe beeld daarvan, gericht op het opzetten van controlewerkzaamheden die passend zijn in de omstandigheden. Deze risico-inschattingen hebben echter niet tot doel een oordeel tot uitdrukking te brengen over de effectiviteit van de interne beheersing van de vennootschap. Een controle omvat tevens het evalueren van de geschiktheid van de gebruikte grondslagen voor financiële verslaggeving en van de redelijkheid van de door het bestuur van de vennootschap gemaakte schattingen, alsmede een evaluatie van het algehele beeld van de jaarrekening.

Wij zijn van mening dat de door ons verkregen controle-informatie voldoende en geschikt is om een onderbouwing voor ons oordeel te bieden.

Oordeel

Naar ons oordeel geeft de jaarrekening een getrouw beeld van de grootte en de samenstelling van het vermogen van Spaarnelanden N.V. per 31 december 2010 en van het resultaat over 2010 in overeenstemming met Titel 9 Boek 2 van het in Nederland geldende Burgerlijk Wetboek (BW).

Verklaring betreffende overige bij of krachtens de wet gestelde eisen

Ingevolge artikel 2:393 lid 5 onder e en f BW vermelden wij dat ons geen tekortkomingen zijn gebleken naar aanleiding van het onderzoek of het jaarverslag, voor zover wij dat kunnen beoordelen, overeenkomstig Titel 9 Boek 2 BW is opgesteld, en of de in artikel 2:392 lid 1 onder b tot en met h BW vereiste gegevens zijn toegevoegd. Tevens vermelden wij dat het jaarverslag, voor zover wij dat kunnen beoordelen, verenigbaar is met de jaarrekening zoals vereist in artikel 2:391 lid 4 BW.

Alkmaar, 28 april 2011

PricewaterhouseCoopers Accountants N.V.
P.J. Kroon RA

7.5 Belangrijke groepsmaatschappijen en overige deelnemingen

<u>Naam onderneming</u>	<u>Vestigingsplaats</u>	<u>% aandelen</u>
Spaarnelands Bedrijven BV	Haarlem	100
Gladheidbestrijding Amsterdam District BV	Haarlem	50
Container onderhoud service	Haarlem	50





Colofon

Eindredactie:
Spaarnelands nv Haarlem

Fotografie:
Spaarnelands nv en Donald van Hasselt

Ontwerp en vormgeving:
B design, Haarlem

Drukwerk:
PASWERK, Cruquius

Spaarnelands nv

Postadres
Postbus 1041
2001 BA Haarlem

Bezoekadres
Oudeweg 93
2031 CC Haarlem

Telefoon
023 7517200

Faxnummer
023 7517201

Internet
www.spaarnelands.nl