

# Raadsstuk

**Onderwerp:** Verlenen krediet voor de uitvoering van het definitief ontwerp  
Julianastraat e.o.

**Reg.nummer:** 2012/30693

## 1. Inleiding

De Julianastraat e.o. kent achterstallig onderhoud aan verharding, riolering en beschoeiing. Er is noodzaak tot groot onderhoud en gedeeltelijke vervanging van onderdelen van de openbare ruimte.

Omwonenden en andere belanghebbenden zijn op basis van participatie en inspraak betrokken bij de planvorming. Het definitief ontwerp is door het college vastgesteld, waarna deze is behandeld in de commissie Beheer. Vanuit de commissie Beheer heeft er een aanpassing plaats gevonden op het definitief ontwerp. De aangepaste punten zijn in dit raadsstuk zijn onder § 4 punt 1.5 en § 5 punt 1.1, tevens is bijlage A (definitief ontwerp) vervangen door het aangepaste definitief ontwerp. De verzonden wethoudersbrief, dd. 11 april 2012, aan de commissie Beheer is als bijlage E toegevoegd aan dit raadsstuk.

## 2. Voorstel aan de raad

1. voor de uitvoering van het DO in de Julianastraat e.o. een krediet voor de jaarschijf 2013 ter beschikking te stellen voor de jaarschijf 2013 van: € 500.000,- (uit de stelpost IP 63.19: vervanging riolering) en € 100.000,- (uit de stelpost IP63.09 Vernieuwen beschoeiingen en steigers)
2. voor de uitvoering van het DO in het Julianastraat e.o. uit de Programmabegroting voor de jaarschijf 2013 de volgende budgetten beschikbaar te stellen: € 200.000,- (uit het budget GOOV:groot onderhoud open verhardingen), € 40.000,- (uit het budget IOR:Intensivering Openbare Ruimte) en € 90.000,- (uit het budget OVN: Openbare Verlichting op Normniveau).

## 3. Beoogd resultaat

Met de uitvoering van het DO (bijlage A en B) wordt beoogd de Julianastraat, Tweede Emmastraat en de Noorder Emmakade een veilige en aangename omgeving te laten zijn voor bewoners en overige gebruikers.

Het DO is tot stand gekomen op basis van gemeentelijke kaders, participatie en de reacties ontvangen bij de inspraak. Het DO beoogt de samenhang tussen inrichting, beheer, gebruik en gewenste uitstraling te bewerkstelligen.

Door het op normniveau brengen van de openbare ruimte, wordt de beheersbaarheid (effectief beheer), technische kwaliteit, beeldkwaliteit en belevingswaarde verbeterd. Met de realisatie van dit plan wordt een impuls gegeven aan de ruimtelijke kwaliteit van ca. 9.000 m<sup>2</sup> openbare ruimte.

## 4. Argumenten

### 1.1 De inspraak is afgerond.

Op basis van de reacties uit de eerste inspraakperiode is een deel van het voor inspraak vrijgegeven voorlopig ontwerp (VO), de kruising Eerste- en Tweede Emmastraat, aangepast en voor een tweede inspraakperiode vrijgegeven voor inspraak.

Alle inspraakreacties zijn verwerkt in het DO of gemotiveerd afgewezen. Voor een volledig overzicht van de ontvangen reacties en beantwoording wordt verwezen

naar bijlage C en D. De volgende wijzigingen zijn vanuit het voor inspraak vrijgegeven VO in het DO aangebracht:

### *1.2. Trottoirs in betontegels*

Wegens de ingenomen bezuinigingen is er besloten om geen gebakken materialen maar betontegels in de trottoirs toe te passen. Dit straatbeeld sluit aan bij het straatbeeld in de aanliggende straten, deze zijn ook voorzien van betontegels. Echter, het beleiduitgangspunt is voor dit gebied gebakken klinkers, dit wegens het beschermd stadsgezicht.

### *1.3 Tweede Emmastraat blijft eenrichtingsverkeer*

Tijdens de participatie en het ontwerpproces is er sprake van geweest dat de Tweede Emmastraat doodlopend zou worden. Tijdens de inspraakperiodes is hier veel weerstand op gekomen en wordt voorgesteld om de verkeersrichting Tweede Emmastraat te handhaven zoals deze nu is. Wel zal de straat heringericht worden waarbij het huidige fietspad komt te vervallen, dit wegens het 30km gebied.

### *1.4 Koninginneweg behoud rijrichting*

Wegens het uitgangspunt om de Tweede Emmastraat doodlopend te maken was er een voornemen om de rijrichting in de Koninginneweg, eenrichtingsverkeer, om te draaien. Zowel uit de inspraakreacties als het vervallen van het uitgangspunt om de Tweede Emmastraat doodlopend te maken wordt voorgesteld om de rijrichting in de Koninginneweg te handhaven. Hier worden dus geen aanpassingen aan gedaan.

### *1.5 Kruising Eerste- met Tweede Emmastraat*

Over de kruising tussen de Eerste- en Tweede Emmastraat is veel te doen geweest. De Fietsersbond heeft meerdere malen te kennen gegeven dat zij een groot voorstander zijn van de aanleg van fietsstroken op de Eerste Emmastraat. Het grootste deel van de Eerste Emmastraat valt echter buiten het projectgebied. Daarom wordt dit punt separaat besproken binnen de commissie Beheer. Indien nader besloten wordt om aanpassingen aan te brengen dan kan dit eventueel meegenomen worden tijdens de uitvoering van het project Julianastraat e.o..

### *1.6 Noorder Emmakade inrit*

In het eerste gepresenteerde voorlopig ontwerp was opgenomen dat het niet meer mogelijk was om vanuit de Eerste Emmastraat de Noorder Emmakade in te rijden. Wegens de inspraakreacties wordt voorgesteld om de huidige situatie te handhaven en zodoende de inrit te behouden.

### Groen

In het ontwerp is rekening gehouden met potentiële en kansrijke groen plekken. In de Julianastraat worden de huidige bomen, van matige en slechte kwaliteit, vervangen door Magnoliabomen. Bij de kruising (neusje) met de Stolbergstraat wordt de huidige bomenstructuur uitgebreid met vier hemelbomen. De Tweede Emmastraat wordt van profiel gewijzigd maar is niet kansrijk voor groen. Daarentegen worden er wel op de kop van de Tweede Emmastraat, ter hoogte van de kruising met de Eerste Emmastraat, twee extra bomen geplant.

### Duurzaam Haarlem

Het vrijkomen van afvalstoffen bij aanleg, gebruik en beheer wordt beperkt. Waar mogelijk worden vrijkomende materialen hergebruikt. Er wordt naar gestreefd het werk te realiseren met een gesloten grondbalans. Waar nodig wordt arme grond verrijkt met organische meststoffen.

De inrichting van de openbare ruimte is afgestemd op het gebruik en effectief beheer, zodanig dat hinder van bijvoorbeeld zwerfvuil en onkruid wordt geminimaliseerd.

De toegepaste materialen in de rijbaan, gebakken klinkers, hebben naast een lange levensduur ook een lange levensduur voor wat betreft ontwerp en kleurstelling. Deze levensduur sluit aan bij de beoogde levensduur van de openbare ruimte. Bij de keuze voor het type/materialisatie van de nieuwe beschoeiing aan de Noorder Emmakade is de voorwaarde gesteld dat het hout aan het FSC keurmerk voldoet.

#### Resultaten van participatie en inspraak

Het voorlopig ontwerp (VO) is met participatie tot stand gekomen. In de participatiegroep waren onder andere bewoners van de Julianastraat, Tweede Emmastraat en de wijkraad Koninginnebuurt vertegenwoordigd. Het VO heeft ter inzage gelegen. Daarnaast is er een inloopavond georganiseerd. Tijdens de eerste inspraakperiode zijn er veel reacties ontvangen op het vrijgegeven voorlopig ontwerp (VO). De meeste reacties gingen over de afsluiting van de Tweede Emmastraat. Hierdoor is besloten om het VO aan te passen en dit deel van het ontwerp opnieuw vrij te geven voor inspraak.

Tijdens deze tweede inspraakperiode is tevens aangegeven dat wegens bezuinigingen de materialisatie van de trottoirverharding gewijzigd is van gebakken klinkers naar betonnen straattegels.

Ook vanuit deze inspraakperiode zijn reacties ontvangen en is een inspraaknotitie gemaakt.

#### Financiën

Het voor dit besluit benodigde budget van € 1.650.000,- wordt door middel van dit besluit gemandateerd aan het college ten behoeve van de uitvoering, voor zover dit al niet gemandateerd is bij de vaststelling van de Programmabegroting 2012-2016.

Het besluit wordt gedekt uit de volgende posten:

<b>DEKKING</b>	<b>2012</b>	<b>2013</b>	
<i>IP 63.09 – Vernieuwen beschoeiingen en steigers</i>	<i>20.000</i>	<i>100.000</i>	
<i>IP 63.19 – Vervangen riolering</i>	<i>500.000</i>	<i>500.000</i>	
<b>Totaal routinematige investeringen</b>	<b>520.000</b>	<b>600.000</b>	<b>1.120.000</b>
<i>GOOV – Groot Onderhoud Open Verharding (productnr. 090201 – onderhoud wegen, straten en pleinen)</i>	<i>200.000</i>	<i>200.000</i>	
<i>IOR – Intensivering Openbare Ruimte (productnr. 090203 – beheer en onderhoud openbaar groen)</i>		<i>40.000</i>	
<i>OVN – Openbare Verlichting op normniveau brengen (productnr. 090201 – onderhoud wegen, straten en pleinen)</i>		<i>90.000</i>	
<b>Totaal exploitatiekosten</b>	<b>200.000</b>	<b>330.000</b>	<b>530.000</b>
<b>Totale kosten van dit besluit</b>			<b>1.650.000</b>

#### VAT-kosten

De totaal geraamde kosten voor voorbereiding, administratie en toezicht (VAT) vallen binnen de gestelde norm van 25%.

Er is geen toename van het totale areaal. De onderhoudskosten na herinrichting zullen per saldo gelijk blijven en worden binnen de huidige budgetten gedekt.

### Communicatie

De betrokkenheid van participanten en insprekers is zeer groot. Ook de hoeveelheid ontvangen inspraakreacties is aanzienlijk. Hierdoor heeft het college zich een goed beeld kunnen vormen van de verschillende standpunten.

Bij de technische uitwerking van het plan wordt een communicatieplan opgesteld. Voorafgaand aan de uitvoeringsfase zal communicatie plaatsvinden. Het accent ligt daarbij op de informatieverstrekking. De wijze van communicatie over de uitvoering wordt in overleg met de afdeling Communicatie nader uitgewerkt.

### **5. Kanttekeningen**

#### *1.1 In het ontwerp is parkeervakindeling opgenomen bij kruising met Van Eedenstraat*

De rijbaan indeling nabij de kruising Julianastraat - Van Eedenstraat blijft ongewijzigd. Het beleiduitgangspunt is dat er geen parkeervakindeling binnen een 30km zone, zoals met de rest van de Julianastraat. Maar wegens herhaaldelijk verzoek van de bewoners van de Julianastraat om de bestaande situatie te handhaven is besloten om aan dit verzoek te voldoen.

#### *1.2 In de trottoirs worden betontegels toegepast*

In het kader van de bezuinigingen is er besloten om geen gebakken materialen maar betontegels in de trottoirs toe te passen (scenario 2b). Het beleiduitgangspunt is de concept vloerkaart Koninginnebuurt/ Bosch en Vaart, voor dit gebied geldt gebakken klinkers in zowel het trottoir als in de rijbaan. Bovendien valt de Julianastraat binnen de grens van het beschermd stadsgezicht.

### **6. Uitvoering**

De uitvoering van het project zal in 2012 en 2013 plaats vinden.

De werkzaamheden duren ongeveer 10 maanden. De periode tussen het vaststellen van het DO en de start van de uitvoering is nodig om de voor de uitvoering benodigde vergunningen te verkrijgen, een technische omschrijving / bestek op te stellen, een aannemer het werk te gunnen, materialen te bestellen, e.d.

### **7. Bijlagen**

- A. Definitief Ontwerp (DO), d.d. 11-04-2012, tekeningnummer 401-LS-04-DO geheel;
- B. Definitief Ontwerp (DO), d.d. 03-01-2012, tekeningnummer 401-LS-03-DO kruising;
- C. Eerste inspraakreacties en antwoorden, inspraakbijeenkomst d.d. 29-8-2010, rapportage februari 2011;
- D. Tweede inspraakreacties en antwoorden, schriftelijk d.d. 12-27 mei 2011, rapportage september 2011.
- E. Wethouderbrief aan commissie Beheer, dhr. R. van Doorn, dd. 11 april 2012.

Het college van burgemeester en wethouders,

de secretaris

de burgemeester

## 8. Raadsbesluit

De raad der gemeente Haarlem,

Gelezen het voorstel van het college van burgemeester en wethouders

Besluit:

3. voor de uitvoering van het DO in de Julianastraat e.o. een krediet voor de jaarschijf 2013 ter beschikking te stellen voor de jaarschijf 2013 van: € 500.000,- (uit de stelpost IP 63.19: vervanging riolering) en € 100.000,- (uit de stelpost IP63.09 Vernieuwen beschoeiingen en steigers)
4. voor de uitvoering van het DO in het Julianastraat e.o. uit de Programmabegroting voor de jaarschijf 2013 de volgende budgetten beschikbaar te stellen: € 200.000,- (uit het budget GOOV:groot onderhoud open verhardingen), € 40.000,- (uit het budget IOR:Intensivering Openbare Ruimte) en € 90.000,- (uit het budget OVN: Openbare Verlichting op Normniveau).

Gedaan in de vergadering van ... ..

De griffier

De voorzitter





Amerikaans Judasboom



Gras



Fietspad ro



Trottoir



Rijweg



Lichtmast ty



Lichtmast ty



Lichtmast ty



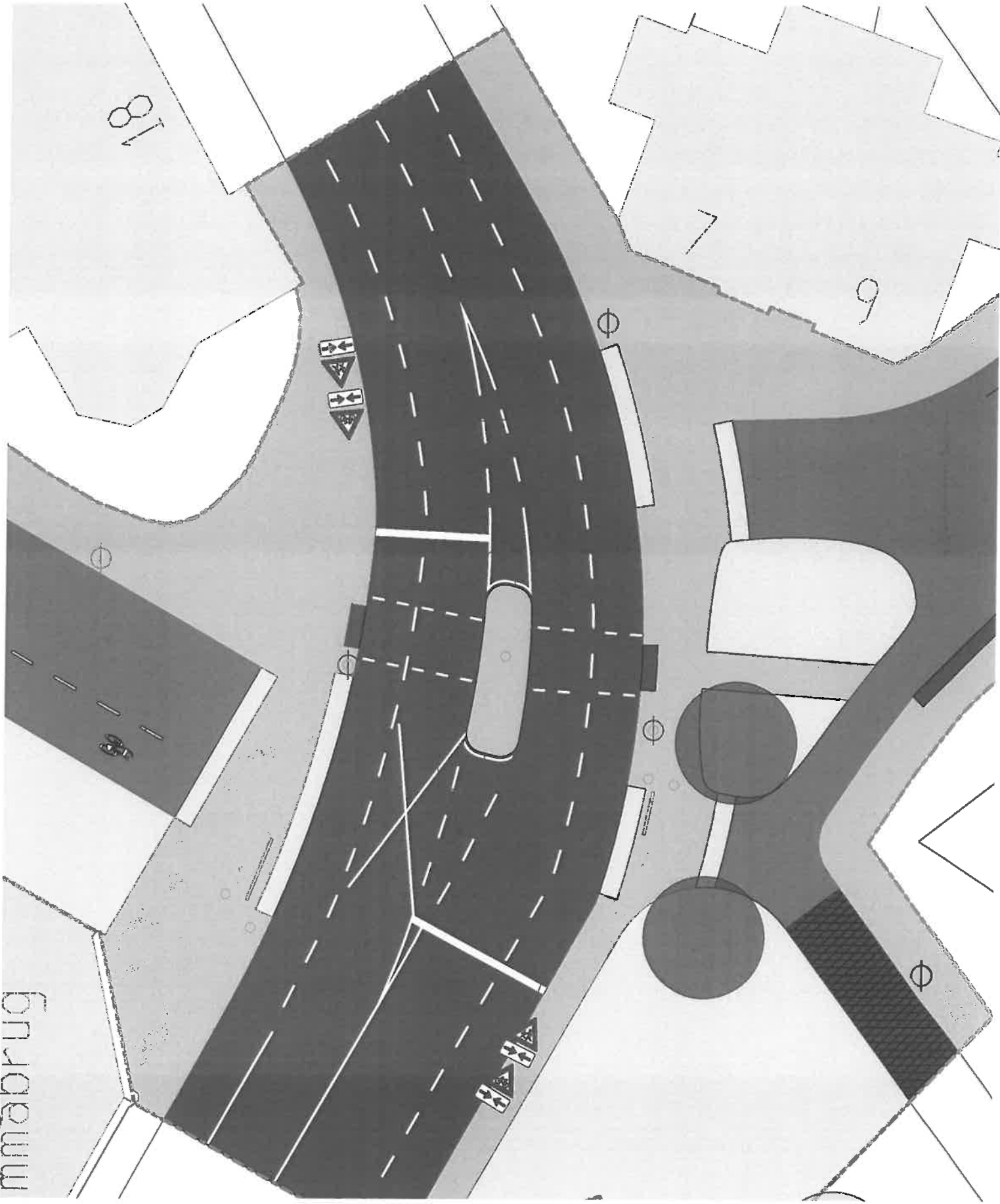
VRI-mast



Verlaagde t

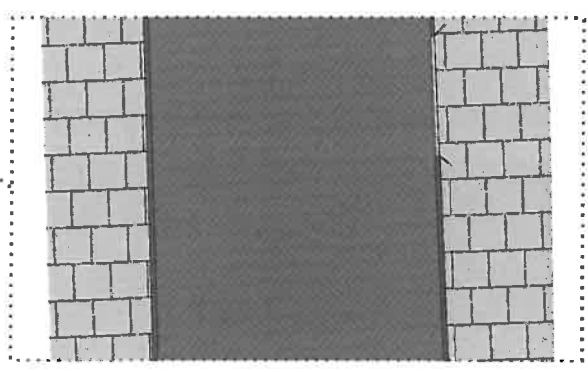
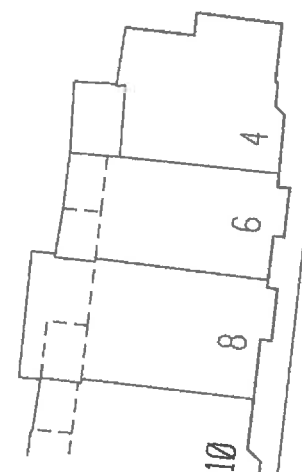
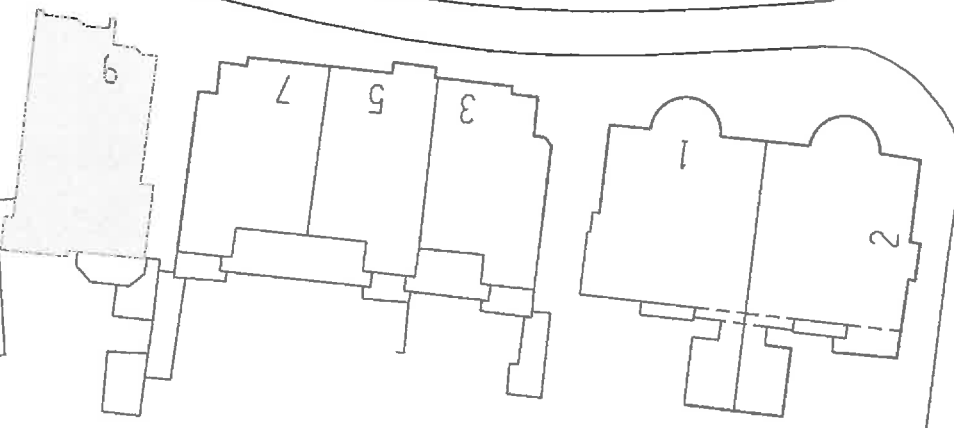


Werkgrens



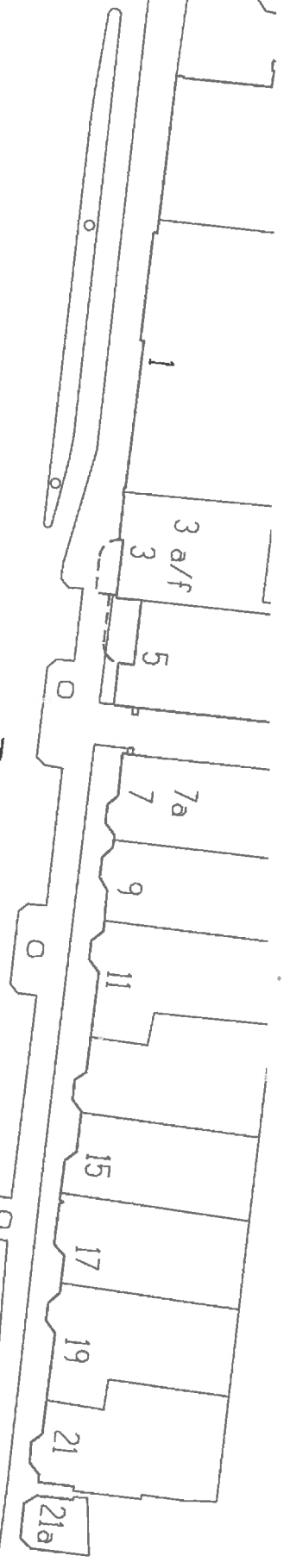
12 10 8 6 4 2

Stolbergstraat



12 14 16 18

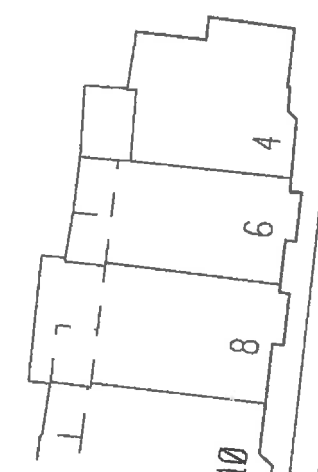
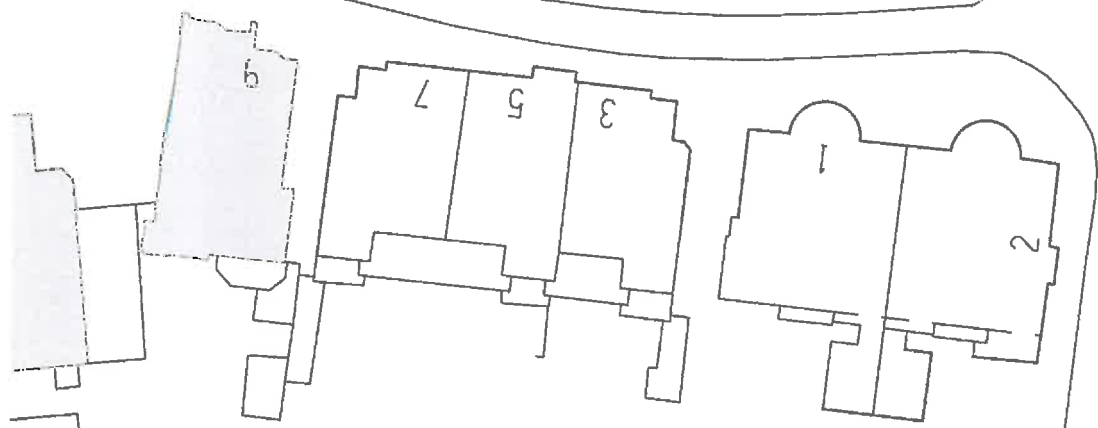
Tempeliersstraat



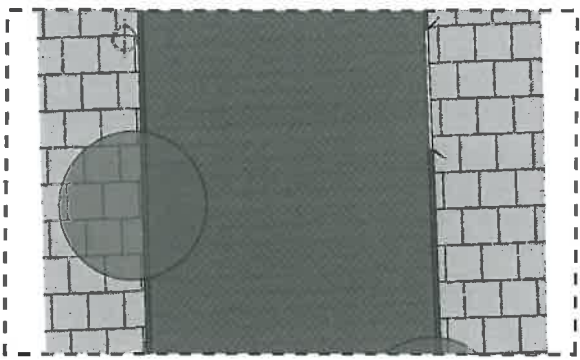
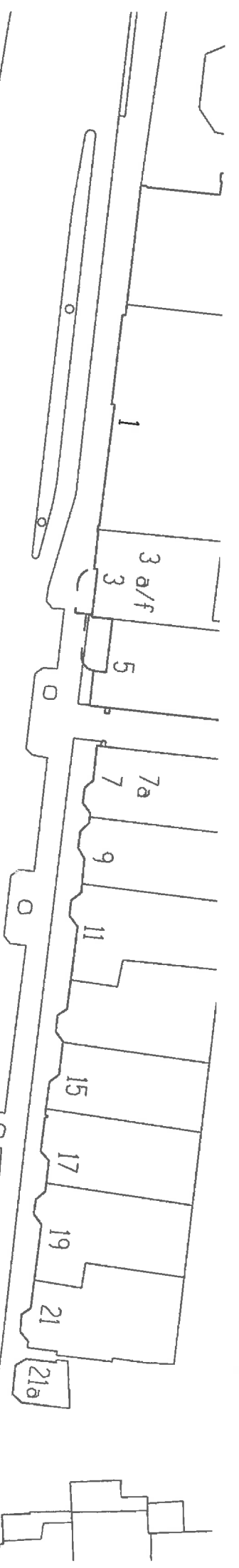


Stolbergstraat

12 10 8 6 4 2



Tempeliersstraat



By C



Haarlem

# Inspraaknotitie Julianastraat en omstreken

**Inspraakbijeenkomst:**

Datum: 29 september 2010

Locatie: De Baan, Nauwe Geldelozepad 17, Haarlem

Vraag	Antwoord gemeente	Inspreker
<b>Verkeer</b>		
<b>Afsluiting uitrit Tweede Emmastraat</b>		
Afsluiting Tweede Emmastraat is geen goed plan: oa. gevaarlijker met achteruitrijverkeer, sluipverkeer, parkeerproblemen en gebrek aan overzicht.	Dit wordt aangepast. De huidige verkeerscirculatie blijft gehandhaafd. Het kruispunt Tweede Emmastraat en Eerste Emmastraat blijft open. Het éénrichtingsverkeer in de Koninginneweg blijft van noord naar zuid (dus van de Eerste Emmastraat naar de Tweede Emmastraat).	1, 5, 9, 17, 19, 27, 37, 38, 42, 43 (met 65 handtekeningen), 44, 45, 49, 50, 51, 52, 53, 54, 55, 58
Het wordt onveilig om vanuit de Koninginneweg de Eerste Emmastraat op te rijden.	Zie voorgaande reactie en beantwoording.	1, 16, 34, 35, 42
Straatafsluiting Tweede Emmastraat kan voor een veiligere verkeerssituatie zorgen.	Het kruispunt van de Tweede Emmastraat met de Eerste Emmastraat wordt als lastig ervaren omdat men moet invoegen in een rij auto's die voor het verkeerslicht staat. Van diverse mensen hebben wij gehoord dat dit inderdaad tijd kan kosten, maar men altijd wel ruimte krijgt.	3, 20, 36, 39, 40
Afsluiting inrit Tweede met Eerste Emmastraat is verbetering van veiligheid.	Uit ongevallencijfers is naar voren gekomen dat er geen geregistreerde ongevallen zijn op het kruispunt. Het voorstel om het verkeer naar de Stolbergstraat te sturen heeft tot veel weerstand onder omwonenden geleid. Dit kruispunt wordt als onveilig beschouwd, wat uit de ongevallencijfers naar voren komt. Mede op basis van deze gegevens is besloten om het kruispunt niet te wijzigen en de bestaande verkeerscirculatie te handhaven.	18
Voorstel: Tweede Emmastraat niet afsluiten, maar wel de aansluiting met de Eerste Emmastraat verbeteren.	Zie bovenstaande. Het kruispunt wordt lichtelijk aangepast, zodat het passeren van de middengeleider aan de linkerkant moeilijker wordt.	43 (met 65 handtekeningen), 52
Uitgang bij Stolbergstraat en Tweede Emmastraat is een betere optie dan uitgang Koninginneweg en Eerste Emmastraat. Liever rijrichtingen laten hoe het nu is.	Zie voorgaande reacties en beantwoording.	9, 26



## Inspraaknotitie Julianastraat en omstreken

### Haarlem

<p>Kruispunt bij Eerste en Tweede Emmastraat open laten. Anders gaat de buurt op slot.</p> <p>Kruispunt Eerste en Tweede Emmastraat is zogenaamd onveilig. Deze is hooguit onhandig. Het plan zal ten koste gaan van de veiligheid van de Koninginneweg en een echt gevaarlijk kruispunt creëren tussen Koninginneweg en Tweede Emmastr.</p> <p>Het is mij volstrekt onduidelijk waarom de kruising Tweede en Eerste Emmastraat onveilig zou zijn. Er zijn daar geen ernstige verkeersongevallen geweest.</p>	<p>Zie voorgaande reacties en beantwoording.</p>	<p>7, 10</p>
<p>Koninginneweg wordt sluiproute met parkeergedoe.</p>	<p>Zie voorgaande reacties en beantwoording.</p>	<p>16, 27, 46 (namens 3 bewoners), 57</p>
<p>Koninginneweg niet veranderen van rijrichting, dit is om diverse redenen (oa veiligheid, toename sluipvverkeer) gevaarlijk. De straat wordt te druk in het nieuwe plan, de stoep is hier al te smal, men loopt op straat, school in de buurt, kortom: gevaarlijk!</p>	<p>Uit ongevallencijfers blijkt inderdaad dat deze kruising geen geregistreerde ongevallen kent.</p>	<p>46 (namens 3 bewoners), 48, 53</p>
<p>Het alternatieve plan van de Wijkraad, vanuit de Tweede Emmastraat alleen rechtsaf naar de Eerste Emmastraat, voegt niets toe. Graag laten hoe het is.</p>	<p>Zie voorgaande reacties en beantwoording.</p>	<p>35, 42, 45, 46 (namens 3 bewoners)</p>
<p>De Tweede variant; Koninginneweg/Tweede Emmastraat van een- naar tweerichtingsverkeer, is geen oplossing</p>	<p>Zie voorgaande reacties en beantwoording.</p>	<p>1, 10, 12 15, 16, 35, 37, 42, 44, 45, 46 (namens 3 bewoners), 47, 49, 50, 51, 53, 54, 55, 56, 57, 58</p>
<p>Voorstel: rijrichtingen handhaven en fietspad vervangen door parkeerhavens aan beide kanten in combinatie met kleine boompjes zodat stoeparkeren ook wordt opgelost.</p>	<p>Naar aanleiding van de inspraakreactie wordt de huidige verkeerscirculatie gehandhaafd.</p> <p>Naar aanleiding van de inspraakreactie wordt de huidige verkeerscirculatie gehandhaafd.</p>	<p>15, 16, 37, 44, 50</p>
	<p>De verkeerscirculatie zoals in de huidige situatie en alle rijrichtingen in de straten blijven alle gehandhaafd.</p> <p>Het parkeren in de Tweede Emmastraat komt aan beide zijden. Dit wordt niet geregeld door middel van parkeerhavens, maar gewoon langs de trottoirband op de rijweg. Het parkeren half op het trottoir is hiermee niet nodig, aangezien er voldoende ruimte is.</p>	<p>54</p> <p>19</p>



Haarlem

## Inspraaknotitie Julianastraat en omstreken

<p>Graag aan het eind van de Tweede Emmastraat een autokeerpoint te maken om achteruit rijden te vermijden. Of een kleine rotonde aan eind Tweede Emmastraat (in vorm van klein boompje).</p>	<p>Dit is niet langer nodig. De verkeerscirculatie wordt niet gewijzigd. De Tweede Emmastraat wordt niet afgesloten. Een keerpunt is hiermee niet meer nodig.</p>	<p>21, 27, 39, 40</p>
<p>Suggestie: Linksafslaan uit Tweede Emmastraat richting Emmabrug verbieden.</p>	<p>Dit voegt aan de verkeerscirculatie niets toe. Autoverkeer dat richting de Tempeliersstraat wil kan al via de Stolbergstraat rijden. Als aan het einde van de Tweede Emmastraat alleen rechtsaf gereden kan worden zal dit veel onnodig verkeer in de Koorstraat, de Leeghwaterstraat en de Koninginneweg veroorzaken omdat ze hier omkeren om richting de Leidsevaart te rijden.</p>	<p>36</p>
<p>Moelijke hoek om van Koninginneweg linksaf de Tempelierstraat in te draaien.</p>	<p>Dit is niet langer van toepassing. De verkeerscirculatie wordt niet gewijzigd.</p>	<p>22</p>
<p>Bewoners van de Tweede Emmastraat zullen ook parkeren op de Koninginneweg.</p>	<p>De verkeerscirculatie blijft gehandhaafd. Echter, ook in de huidige situatie kunnen bewoners van de Tweede Emmastraat of andere straten in de Koninginneweg parkeren. Dit is, mits zij een parkeervignet hebben, ook toegestaan.</p>	<p>36, 37, 42, 45, 47, 49, 56</p>
<p>Graag duidelijk aangeven met borden dat Tweede Emmastraat doodlopend is en alleen toegankelijk voor bestemmingsverkeer. Graag ook aandacht voor mogelijkheid vanuit westen naar Koninginneweg rijden/draaien.</p>	<p>Dit is niet langer van toepassing. De verkeerscirculatie wordt niet gewijzigd.</p>	<p>18</p>
<p>Om invoegproblemen met de Tweede Emmastraat te beperken, kan een extra stoplicht bij de Eerste Emmastraat geplaatst worden.</p>	<p>Doordat de voorrang daar wordt geregeld door een uitritconstructie wordt de voorrang al geregeld. Een extra verkeerslicht geeft tevens een langere wachttijd bij de andere verkeerslichten. Mede doordat het invoegen vanuit de Tweede Emmastraat naar de Emmabrug als lastig wordt ervaren, zal dit sluipverkeer enigszins tegengaan. Als dit kruispunt met verkeerslichten wordt gereguleerd, zal enerzijds de wachttijd in de Eerste Emmastraat toenemen en anderzijds het gevoel verdwijnen dat deze kruising lastig is vanuit de Tweede Emmastraat.</p>	<p>45</p>
<p><b>Afsluiting Noorder Emmakade</b></p>		
<p>Graag de situatie aan de Noorder Emmakade niet veranderen. Draaien en parkeren wordt moeilijk met een tweerichtingen fietsstroom. Er komen verkeersopstoppingen vanaf de Emmabrug bij de Koorstraat, bedrijven zijn minder bereikbaar en veroorzaakt milieuoverlast.</p>	<p>Het opheffen van de ingang van de Emmabrug naar de Noorder Emmakade wordt in het definitieve ontwerp niet doorgezet. De huidige situatie blijft ongewijzigd.</p>	<p>28, 29, 30, 31, 49</p>



Haarlem

## Inspraaknotitie Julianastraat en omstreken

Wat is de meerwaarde van het afsluiten van de Koorstraat op de Emmakade? Hoe wordt de ontsluiting voor bewoners?	De verkeerscirculatie wordt niet gewijzigd.	26
Liever niet de kop van de Noorder Emmakade doodlopend maken met alle (parkeer-)problemen van dien. Liever een verbod van verkeer over de brug naar de Noorder Emmakade, dat verhindert de doorstroming.	Een verbod van verkeer over de brug naar de Noorder Emmakade is een optie. In dat geval kan er alleen vanuit de Eerste Emmastraat naar de Noorder Emmakade gereden worden. Verkeer dat vanaf de brug komt moet dan via de Koorstraat. Van diverse bewoners hebben wij begrepen dat bij drukte dit al een veelgebruikte route is. Ook geven veel bewoners aan dat men (bijna) altijd wel de ruimte krijgt van tegemoetkomend verkeer om de Noorder Emmakade op te rijden. Vooralsnog wordt deze mogelijkheid om vanaf de brug de Noorder Emmakade op te rijden gehandhaafd.	29, 49
Door afsluiting Noorder Emmakade worden straten uitkomend op kade extra belast	De verkeerscirculatie wordt niet gewijzigd.	49
De afsluiting van de Noorder Emmakade is niet op verzoek van de bewoners tot stand gekomen.	De afsluiting van de Noorder Emmakade is tot stand gekomen tijdens het participatietraject. Hier is de indruk ontstaan dat het kruispunt te druk en onveilig is. Echter naar aanleiding van de inspraakreacties blijft de huidige verkeerscirculatie ongewijzigd.	30, 32, 33
Het inrijden van de Emmabrug naar de Noorder Emmakade brengt geen problemen met zich mee. Is er voldoende rekening gehouden met de aan- en afvoer van vrachtverkeer (als bv vuilniswagen)?	De verkeerscirculatie wordt niet gewijzigd.  Nee. Hier is niet voldoende rekening mee gehouden. Mede hierom is besloten de verkeerscirculatie niet te wijzigen. Vrachtverkeer kan vanaf de Emmabrug de Noorder Emmakade oprijden.	30, 31, 32, 33  4
<b>Eerste Emmastraat</b>		
Eerste Emmastraat veilig maken en minder verkeer door 30km zone, verbod vrachtverkeer en snelheidsbeperkende maatregelen als rode fietspaden en zebra thv nr. 8	De Eerste Emmastraat staat in het Haarlemse Verkeer- en Vervoerplan (HVVP) aangemerkt als 50 km-weg. Hierin wordt geen wijziging aangebracht. De inrichting van de Eerste Emmastraat tussen de Emmabrug en de Tempelierstraat valt buiten de begrenzing van dit project.	10
Het ergste probleem Eerste Emmastraat is niet verholpen: te veel en hardrijdend verkeer.	Zie bovenstaande.	28
Hoe wordt de parkeergelegenheid voor bewoners van de Eerste Emmastraat geregeld na de afsluiting?	De afsluiting van de Tweede Emmastraat én de Noorder Emmakade gaat niet door. De parkeergelegenheid in de omgeving van de Eerste Emmastraat wijzigt niet.	26
Het plan heeft voor een gedeelte van de buurt grote voordelen, maar er wordt een grote druk gelegd op de Eerste Emmastraat wat niet wenselijk is.	De verkeerscirculatie wordt niet gewijzigd, waardoor de situatie niet verandert ten opzichte van de bestaande situatie.	26



Haarlem

## Inspraaknotitie Julianastraat en omstreken

Graag drempel voor bocht Eerste Emmastraat naar Tempelierstraat om snelheid eruit te halen.	De inrichting van de Eerste Emmastraat tussen de Emmabrug en de Tempelierstraat én de Tempelierstraat vallen buiten de begrenzing van dit project.	39
<b>Overig verkeer</b>		
De bereikbaarheid en ontsluiting van de buurt vraagt een verbetering, geen verslechtering.	De verkeerscirculatie wordt niet gewijzigd, waardoor de situatie niet verandert ten opzichte van de bestaande situatie.	14
Suggestie: verkeerslichten bij Tweede Emmastraat, aansluiten van de rijbaanscheiding Eerste Emmastraat met vluchtheuvel Emmabrug en een keerlus voor de Noorder Emmakade.	De verkeerscirculatie wordt niet gewijzigd, waardoor de situatie niet verandert ten opzichte van de bestaande situatie.	30, 32, 33
Graag lange vrachtwagens die naar de Wagenweg willen vanaf de Stolbergstraat, de lordenstraat laten kiezen, omdat zij de bocht Mecklenburgstraat niet kunnen maken.	Bij de gebiedsbeheerder is niet bekend dat dit probleem regelmatig optreedt.	51
Momenteel ontbreekt een inzicht in de huidige verkeersstromen en een onderbouwing van de voorgestelde oplossingen.	De verkeerscirculatie wordt niet gewijzigd, waardoor de situatie niet verandert ten opzichte van de bestaande situatie.	59
<b>Fietsen</b>		
Het fietspad Tweede Emmastraat en Koninginneweg wordt vervangen, terwijl hier heel veel fietsers gebruik van maken, ook kinderen zonder ouders. Onveilig.	In Haarlem wordt ontworpen volgens het landelijk ingevoerde 'Duurzaam veilig beleid' toegepast in 30km-zones. Hierbij worden in principe geen aparte fietsvoorzieningen gefaciliteerd.	16, 27
Opheffing fietspad (Tweede Emmastraat) heeft onze instemming.	Wordt ter kennisname aangenomen.	18, 36, 39
Graag fietspad Koninginneweg behouden: auto's worden anders nog dichterbij mijn huis geparkeerd	Het gebied tussen Eerste Emmastraat, Tempeliersstraat en Van Eedenstraat is een 30 km-gebied. In dit gebied hoeven geen aparte fietsvoorzieningen opgenomen te worden. In de lordensstraat en de Julianastraat zijn ook geen fietsvoorzieningen opgenomen. De Koninginneweg en de Tweede Emmastraat zijn ons inziens niet drukker en/of belangrijker. De Tweede Emmastraat en de Koninginneweg worden qua inrichting afgestemd op de lordensstraat. Het maken van een symmetrisch profiel, waarbij meer parkeerplaatsen komen en waarbij de trottoirs aan beide zijde even breed worden heeft tot gevolg dat het parkeren dichterbij uw woning komt.	22
Handhaven van een autouitrit van de Tweede Emmastraat rechtsaf naar de Eerste Emmastraat sluit het opheffen van het vrijliggende fietspad in de Tweede Emmastraat uit. Wij wijzen dit af.	Naar aanleiding van de inspraakreacties blijft de huidige uitritconstructie gehandhaafd. In Haarlem wordt ontworpen volgens het landelijk ingevoerde 'Duurzaam veilig beleid' toegepast in 30km-zones. Hierbij worden in principe geen aparte fietsvoorzieningen gefaciliteerd.	34



Haarlem

## Inspraaknotitie Julianastraat en omstreken

<p>Kruising fietsers Emmabrug is nog te onduidelijk weergegeven; graag opstelstrook brug en ruimte voor Noorder Emmakade. Die in het VO zijn niet logisch.</p>	<p>Het ontwerp valt binnen de landelijke richtlijnen.</p>	<p>34</p>
<p>Graag verbreding rijbaan in bocht Eerste Emmastraat voor veiligere fietsvoorziening.</p>	<p>Door de beperkte ruimte in deze bocht is dit niet mogelijk.</p>	<p>34</p>
<p>Fietsroute Tweede Emmastraat – Julianastraat - Lorenzplein conform HVVP, fietsdruk Eerste Emmastraat verlichten. Graag goede fundering en fietsvriendelijke klinkers.</p>	<p>Er wordt een goede fundering toegepast en de huidige klinkers zullen worden hergebruikt en zonodig aangevuld met nieuw gebakken bestratingsmateriaal. Er wordt geen onderscheid aangebracht tussen de verschillende functies van de weg (parkeren, rijbaan, fietspad).</p>	<p>34</p>
<p>Kwekerijpad is een te smal tweerichtenfietspad. Graag 4m breed en asfalt, evt. goede fundering en fietsvriendelijke klinkers.</p>	<p>Het Kwekerijpad is een bestaand fietspad, waarvan we in dit ontwerp een klein gedeelte aanpassen. Om die reden wordt aangesloten op de breedte van het bestaande pad.</p>	<p>34</p>
<p><b>Groen/Bomen</b></p>		
<p>Graag een ander type boom dan magnolia kiezen; bloeit kort, niet geschikt voor laaneffect en geeft troep en gladheid. Liefst type boom dat oorspronkelijk in Julianastraat stond.</p>	<p>Uit de participatie bleek dat het bloeien van de huidige bomen in de huidige situatie gewaardeerd wordt. Vandaar dat samen met de participatiegroep opnieuw gekozen is voor een bloeiend type boom. De voorgestelde soort is bestand tegen verharding en daarmee een geschikte laanboom. De overlast van afvallend bloemblad is van korte duur.</p>	<p>2, 6, 8</p>
<p>Keuze van bomen mooi.</p>	<p>Dank.</p>	<p>3</p>
<p>Geen boom voor ons huis plaatsen, we hebben al een grote in de tuin staan.</p>	<p>In het ontwerp wordt de lokatie van de bomen in een regelmatig ritme geplaatst. Dit versterkt het beeld van de laanbeplanting. In het Definitief Ontwerp is de plek van de boom iets verschoven waardoor de twee bomen elkaar niet in de weg staan.</p>	<p>8</p>
<p>Oude vegetatie (prunussen) Julianastraat handhaven evt bij ziekte vervangen.</p>	<p>Bij projecten van deze omvang wordt ook de staat van de bomen en beplanting meegenomen. De bomen in de Julianastraat zijn als matig tot slecht beoordeeld. Besloten is om een nieuwe laanbeplanting aan te brengen. Door de werkzaamheden te combineren is het mogelijk gelijk een goede grondverbetering voor de bomen aan te brengen. De laanbeplanting wordt juist mooi als er in de straat een gelijk ritme van boomtype en boomgrootte ontstaat. Dit beeld ontstaat niet als er af en toe een boom wordt vervangen.</p>	<p>9</p>
<p>Vervanging bomen (te hoog, aantasting riolering en wegdek door wortels) is noodzakelijk in Mecklenburgstraat</p>	<p>De Mecklenburgstraat valt buiten het projectgebied. De boom wordt meegenomen in de periodieke vitaliteitsbeoordeling. Als de boom nog gezond is wordt deze niet afzonderlijk vervangen.</p>	<p>14</p>



Haarlem

## Inspraaknotitie Julianastraat en omstreken

<p>Graag bij plaatsing parkeervakken rekening houden dat voordeuren vrij blijven door een stuk beplanting. Dit scheelt hooguit 2 parkeervakken.</p> <p>Jammer dat er geen bomen/groen staan ingepland voor de Koninginneweg/ Tweede Emmastraat. Is dit echt niet mogelijk?</p>	<p>Er worden geen parkeervakken in de bestrating aangegeven, met uitzondering van de invalide-parkeerplaatsen of parkeervakken voor betaald parkeren.</p> <p>Deze wijk valt onder beschermd stadsgezicht, ook de openbare ruimte valt hier onder. Het behouden/terugbrengen van de originele profielen is hier uitgangspunt. Voor deze straat betekent dit dat er geen bomen worden geplant.</p> <p>Naar aanleiding van de tweede inspraakperiode, betreffende de kruising Eerste en Tweede Emmastraat, is het ontwerp aangepast en zijn er twee bomen bijgeplant op de hoek bij de Eerste Emmastraat.</p> <p>Zie voorgaande reactie.</p>	<p>18</p> <p>20, 28, 39, 40, 59</p>
<p>Graag 5 extra bomen planten aan noordkant Tweede Emmastraat/Koninginneweg tegen versterking</p>		<p>36</p>
<p>Verwijderen van 3 bomen aan Tweede Emmastraat/hoek Eerste Emmastraat is slecht voorstel.</p>	<p>Ook hiervoor geldt dat bij het ontwerp uitgegaan wordt van de originele profielen. De drie bomen die hier staan groeien zeer slecht. Gezien de leeftijd van deze bomen hadden deze veel groter / voller moeten zijn.</p> <p>Naar aanleiding van de tweede inspraakperiode, betreffende de kruising Eerste en Tweede Emmastraat, is het ontwerp aangepast en zijn er twee bomen bijgeplant op de hoek bij de Eerste Emmastraat.</p>	<p>36, 38</p>
<p>Welke bomen "op dit deel, waaronder de linde thv de Mecklenburgstraat" blijven gehandhaafd?</p>	<p>Twee lindes worden verplaatst en 1 linde wordt vervangen door een hemelboom. Ten noorden van de straat wordt een extra Hemelboom toegevoegd</p>	<p>41</p>
<p>Wat gebeurt er met de huidige bomen?</p> <p>Liever geen Magnolia Kobus Borealis (meerdere redenen), maar Magnolia Grandiflora Gallisonniere</p>	<p>Waar nieuwe bomen worden geplant worden de huidige bomen uiteraard gekapt.</p> <p>De Magnolia kobus wordt tussen de 8 en de 10 m hoog, en heeft een piramidale vorm, en kan prima als straatboom gebruikt worden.</p> <p>De Magnolia grandiflora daarentegen wordt tussen de 20 en de 25 m hoog en is breed piramidiaal. Deze boom wordt voornamelijk in parken toegepast. Deze boom is ook niet geschikt om in een bestrate omgeving toegepast te worden.</p>	<p>41</p> <p>41</p>
<p>Graag een hekje om de winterlinde in de Julianastraat, opgedragen aan Juliana.</p>	<p>Dit is geen koninginboom. Hier wordt dan ook geen speciaal hekje omheen geplaatst.</p>	<p>41</p>
<p><b>Inrichting/straatmeubilair</b></p> <p>Afvlakken van "neus" aan Juliana/Stolbergstraat bevordert doorgaand verkeer van Koninginneweg naar Tempelierstraat.</p>	<p>Het "doorgaande" verkeer vanaf de Koninginneweg wordt ten eerste geremd door de "neus" op de hoek Iordenstraat en Julianastraat. Daarna ligt er een drempel in de Stolbergstraat. Ons inziens remt dit de snelheid voldoende.</p>	<p>36</p>





## Haarlem

# Inspraaknotitie Julianastraat en omstreken

Is goed zoals het is. Geen stoepverbreeding of straatversmalling Julianastraat: nu nooit een probleem met tweerichtingsverkeer ook al is er aan beiden zijden geparkeerd. Geeft ruim beeld. Keuze van lantaarns is mooi.	De verbreding van de trottoirs betreft aan beide zijden ca. 30 à 40 cm. Dit geeft net iets meer ruimte voor bomen en boomvakken. De breedte van de straat is nu ruim en blijft ook in de nieuwe situatie ruim.	2, 3, 6, 7
Druppel tegenover Apotheek Klinkhamer functioneert prima; de snelheid gaat uit het verkeer. Enige speelreïn voor kinderen in de buurt. Graag behouden. Nieuwe stoep overzijde heeft geen functie en is gevaarlijk.	Dank. De druppel tegenover Apotheek Klinkhamer blijft ook behouden. Dit is overigens geen speelreïn. Aan het Zwanenburgplantsoen is een formeel speelreïn.	3, 20, 37 7, 9, 51, 52
Verplaatsen van kleine druppel Stolbergstraat is gevaarlijk voor kinderen en levert een onoverzichtelijke verkeerssituatie op. Graag de huidige situatie handhaven.	De druppel wordt nu naar de overzijde verplaatst. Als dit al speelruimte betreft dan is hiermee aan beide zijden vande Stolbergstraat / Julianastraat een breed trottoir waar kinderen kunnen spelen. Hiermee worden extra oversteken juist voorkomen. Door deze druppel naar de overzijde te verplaatsen wordt de snelheid van het autoverkeer vanuit Julianastraat naar Stolbergstraat v.v. geremd. zie bovenstaande.	6, 7, 43 (met 65 handtekeningen), 51
Jammer dat stoepverbreeding Juliana/Stolbergstraat is verplaatst naar de overkant; kinderen missen fiets/beweegruimte die er al weinig is en de huidige situatie van dit kruispunt heeft geen aanpassing om een beter of veiliger zicht te hebben.		8
Graag een verkeersdrempel op de overgang van de Julianastraat naar de Iordenstraat, op de grote druppel, om auto's af te remmen.	De kruising Julianastraat – Iordenstraat is een haakse kruising. Hierdoor wordt de snelheid van het autoverkeer beperkt. Een verkeersdrempel zal daarom weinig toevoegen aan het remmen van het autoverkeer.	43 (met 65 handtekeningen)
Graag extra verkeersheuvel voor of in de bocht bij de apotheek ivm spelende kinderen	Zie voorgaande reactie.	8
Drempels (lieft actieve die uitvoeren) moeten snelheid begrenzen.	In Haarlem wordt in 30km in principe de standaard drempel toegepast. De uitvoerende drempel hoort hier niet bij. Bovendien voegt de uitvoerende drempel weinig toe in dit plan.	7
Graag verkeersheuvel in de Stolbergstraat verplaatsen naar het midden, richting Tempeller.	Een verplaatsing van deze drempel zal geen effect hebben op de snelheid van het autoverkeer. De inrichting Stolbergsiraat/Tempellerstraat heeft ook een remmende werking. Twee snelheidsremmers zo dicht bij elkaar heeft geen nut.	8
Drempel Stolbergstraat moet omhoog om de snelheid van verkeer te verlagen	De drempel voldoet aan de standaard richtlijnen die gelden voor de snelheid die hier is toegestaan.	11, 52
Het plaatsen van bankjes gaat voor overlast zorgen (Indrinkende Jeugd etc)	Er worden geen bankjes geplaatst.	11, 44, 52,



Haarlem

## Inspraaknotitie Julianastraat en omstreken

<p>Wij zijn van mening dat de bankjes voor apotheek Klinkhamer er moeten komen, doch begrijpen wij de bezwaren van omwonenden ivm drankgebruik. Graag opklapbare bakjes, anders aan de straatzijde plaatsen als dat niet mogelijk is.</p> <p>Er moet iets komen zodat fietsers de stoep bij de apotheek niet meer als fietspad gebruiken.</p>	<p>In de nieuwe situatie worden geen banken neergezet. Als er al bankjes worden geplaatst zullen dit de standaard banken zijn die in Haarlem worden gebruikt. Op opklapbare banken kan men nog steeds zitten.</p>	59
<p>Parkeren in buurt is 's avonds en in weekend groot probleem, daarom geen parkeerplaatsen weghalen.</p>	<p>Dit gebied wordt ingericht als trottoir en fietsen is daar niet toegestaan. Het weren van fietsers op de stoep kan alleen door het plaatsen van hekken. Dit is niet wenselijk.</p>	11
<p>Graag parkeerhavens in Julianastraat behouden</p>	<p>In het ontwerp wordt de ruimte voor parkeren uitgebreid.</p>	14
	<p>Er wordt geen parkeervakindeling aangegeven. De huidige parkeerhavens op de hoek Julianastraat/Van Eedenstraat wijken af van het standaardprofiel dat in de Julianastraat wordt toegepast.</p>	17
<p>Graag weer tegels ipv de geplande kleine steentjes voor trottoirs (onkruid, ongelijke trottoirs door wortelopdruk etc.).</p>	<p>Mits het overige verkeer niet gehinderd wordt, kunnen bewoners echter zelf een keuze maken over de manier waarop er geparkeerd wordt (langsparkeren of haaksparkeren).</p>	14, 51
<p>Wij zijn blij met de gebakken klinkers op trottoir en straat in Tweede Emmastraat.</p>	<p>Aansluitend op de inspraakprocedure is door het college aangegeven dat vanuit bezuinigingsoogpunt de trottoirs worden voorzien van tegels. Dit is bij de start van de tweede inspraakprocedure gemeld.</p>	20
<p>Introductie beide zijden parkeren betekent concessie leefklimaat. Er is geen parkeerprobleem.</p>	<p>Aansluitend op de inspraakprocedure is door het college aangegeven dat vanuit bezuinigingsoogpunt de trottoirs worden voorzien van tegels. Dit is bij de start van de tweede inspraakprocedure gemeld.</p>	18
<p>Komt de rijbaan van de Tweede Emmastraat in het midden te liggen met 2 even brede stoepen of zoals nu iets naar het noorden toe? In de eerste optie staan geparkeerde auto's dichter bij de gevels, wat een optische verslechtering is.</p>	<p>Uit de participatie en de inspraak is gebleken dat de parkeerdruk als hoog ervaren wordt. Door het invoeren van parkeren aan beide zijden in de Tweede Emmastraat neemt het aantal parkeerplaatsen iets toe. Dit heeft een positief effect op de hele wijk.</p>	21
<p>Het fietspad wordt opgeofferd voor parkeerruimte, maar mag ook stoepverbreding zijn aan onze kant.</p>	<p>Er wordt een symmetrisch profiel in de Tweede Emmastraat aangebracht. De trottoirs aan beide zijden van de straat worden even breed. Het fietspad wordt verwijderd. Alle straten zijn 30 km-straten waarbij zowel fietsers als auto's gebruik kunnen maken van dezelfde ruimte.</p>	23
<p>Groenstrook tussen Leidsevaart en Noorder Emmakade blijft gehandhaafd met nieuwe lichtmasten. Dit is een hondenloslooppaats met volle afvalbakken. Graag een extra publieke</p>	<p>Zie bovenstaande.</p> <p>Ons inziens staan er voldoende afvalbakken. Indien deze vol zijn kan er een melding gedaan worden. Het Tuinlaantje valt daarnaast buiten de begrenzing van het projectgebied.</p>	25



Haarlem

## Inspraaknotitie Julianastraat en omstreken

afvalbak op de hoek van de kade – bij Tuinlaantje.		
De klinkerbestrating om een 19 <sup>e</sup> eeuwse karakter te beleven vind ik niet terug in uw plan. Tevens bruikbaar om een fietsgedeelte te markeren.	Zowel de rijweg als de trottoirs zouden in eerste instantie voorzien worden van klinkers. Aansluitend op de inspraakprocedure is door het college aangegeven dat vanuit bezuinigingsoogpunt de trottoirs worden voorzien van tegels. Dit is bij de start van de tweede inspraakprocedure gemeld. Er wordt geen onderscheid aangegeven (bijv. voor parkeren of fietsen) door middel van een ander legverband in de bestrating.	27
Waar zijn in het ontwerp ondergrondse vuilstortplekken opgenomen?	De locatie van de ondergrondse containers wordt per wijk onderzocht. Voor de Koninginnebuurt zijn deze locaties nog niet bekeken. Zodra Spaarnelanden dit gaat onderzoeken, gaan zij uit van de situatie, zoals die nu vastgesteld gaat worden.	27
Graag geen parkeervakken hoeken Leeghwaterstraat maar verbrede trottoirs	De trottoirs aan de Julianastraat worden enigszins verbreed t.b.v de bomen. De Leeghwaterstraat valt buiten het projectgebied.	34
Verbreden stoep Tweede Emmastraat goed voorstel	Dank.	36
Parkeren aan beide kanten Tweede Emmastraat onder voorwaarde van anti-parkeerveroorziening aan noordzijde.	Bij de nieuwe inrichting is de ruimte voor het parkeren dusdanig dat er geen anti-parkeerpalen noodzakelijk zijn (zie ook inrichting Iordenstraat).	36
Ik mis de "neuzen" t.p.v de parkeerstroken Iordenstraat bij apotheek en Koninginneweg 72 ter bescherming van geparkeerde auto's.	Omdat het gebied onder beschermd stadsgezicht valt worden geen "neuzen" in de profielen opgenomen. Uit vergelijkbare situaties elders in de wijk blijkt dat dit niet voor problemen zorgt.	38
Hoe wordt de parkeersituatie to Julianastraat 24?	Parkeren zal net als in de rest van de wijk langs de band gebeuren.	41
Waarom wordt in de Julianastraat de stoep verbreed, maar bij nummer 24 juist (erg) versmald?	Dit deel wordt ingericht conform de overige straten in de omgeving, waarbij het parkeren langs het trottoir wordt ingevoerd.	41
Is het een idee om de parkeerplaats voor de arts naar het Lorentzplein te verhuizen, daar daar al een plaats aanwezig is die niet in gebruik is?	De huisarts heeft juist verzocht zijn auto aan deze zijde te parkeren. Vooral nog wordt dit niet gewijzigd. Wel wordt de plek voor de huisarts verplaatst naar de westkant van de te handhaven boom.	41
Het zou fijn zijn als de bestrating niet halverwege ons tuinhek ophoudt, graag doortrekken in de Mecklenburgstraat.	De trottoirs worden uitgevoerd in betontegels. Dit is door het college besloten tussen de twee inspraakprocedures. De overgang tussen nieuw en oud straatwerk zal hiermee minder opvallen, dan wanneer er gebakken klinkers in het trottoir toegepast zouden worden.	41
Hoe wordt de grens tussen Julianastraat en Van Eedenstraat afgebakend?	Tussen de Julianastraat en Van Eedenstraat komt een trottoir, fietspad, schampstrook en boom. Deze liggen verhoogde tov de Van Eedenstraat.	41
Een goed verkeerslichtensysteem op plek bij brug	De verkeerslichten op de Eerste Emmastraat en op de Emmabrug blijven	47



Haarlem

## Inspraaknotitie Julianastraat en omstreken

met camera's lost veel onveilige situaties op.	gehandhaafd. Er worden geen verkeerslichten geplaatst bij de uitgang van de Tweede Emmastraat. Mede doordat het invoegen vanuit de Tweede Emmastraat naar de Emmabrug als lastig wordt ervaren, zal dit sluipverkeer enigszins tegengaan. Als dit kruispunt met verkeerslichten wordt gereguleerd, zal enerzijds de wachttijd in de Eerste Emmastraat toenemen en anderzijds het gevoel verdwijnen dat deze kruising lastig is vanuit de Tweede Emmastraat.	
Bij notaris Krans zijn 2 parkeerplaatsen in de lengte gepland ipv 6 insteekhavens nu.	Conform het HIOR wordt er geen parkeervak-inrichting aangegeven. Mits het overige verkeer niet gehinderd wordt, kunnen bewoners echter zelf een keuze maken over de manier waarop er geparkeerd wordt (langsparkeren of haaksparkeren). zie voorgaande reactie.	51
Wij maken bezwaar tegen het vervallen van extra parkeerplaatsen aan eind Julianastraat - hoek Lorenzplein		59
In plaats van meer parkeerplaatsen (makelaar, Lorenzplein, bebouwing parkeerplaats Aldi) gaat u ze verminderen.	Zie voorgaande. In het gehele plan neemt het aantal parkeerplaatsen toe.	51
<b>Tijdens uitvoering werkzaamheden</b>		
Waar kunnen we parkeren tijdens de werkzaamheden? Op het Emmaplein?	De werkzaamheden worden gefaseerd uitgevoerd. Het parkeren op het Emmaplein is vooralsnog niet toegestaan. Onze ervaring bij andere projecten, waar de parkeerdruk hoog is en tijdelijk straten worden afgesloten is dat in de omgeving altijd wel parkeerruimte is te vinden. Dit betekent tijdelijk wel meer zoektijd en loopafstand.	13, 59
Ik parkeer op eigen terrein en heb geen vignet. Waar kan ik mijn auto's kwijt tijdens de werkzaamheden?	Gedurende de werkzaamheden kunnen bewoners die geen vignet hebben een tijdelijke ontheffing krijgen. Hierover krijgen bewoners informatie vóórdat de werkzaamheden gaan starten.	17
Graag bij herbestrating kade en rioolwerkzaamheden rekening houden met tijdstip en toegankelijkheid van bedrijven aan Noorder Emmakade. Graag inspraak voor bedrijven.	Het is niet mogelijk om de bereikbaarheid volledig te waarborgen. Voorafgaande aan de werkzaamheden worden bedrijven geïnformeerd en wordt de fasering besproken.	31
<b>Diversen</b>		
Goed plan (evt. met kanttekeningen)	Dank.	2, 3, 4, 5, 8, 11, 13, 18, 21, 23, 24, 34, 37, 38, 39, 40



Haarlem

## Inspraaknotitie Julianastraat en omstreken

Onderhoud en herstel aan riolering en wegen is zeker nodig.	Eens.	14
Wanneer wordt de inrichting van de Koninginneweg tussen Iordenstraat en Wagenweg aangepakt? Want ook hier geldt: smalle stoep, lantaarns en bomen aan vervanging toe.	Dit staat niet ingepland. Hierover kunnen wij nog niets zeggen.	24
Bewoners van de Koninginneweg zijn niet uitgenodigd mee te denken bij de plannen. Ook is de gemeente de situatie niet zelf komen aanschouwen.	Aanvankelijk zou aan deze inrichting en/of verkeerssituatie geen verandering komen. Ook een grote verandering als het afsluiten van de Tweede Emmastraat was niet vooraf gepland. Uiteraard zijn de bewoners van deze straat wél uitgenodigd voor de inspraak, net als alle andere bewoners in de omgeving. Hierdoor is iedereen wel de mogelijkheid geboden hun mening te geven over de plannen.	1, 42, 46, 47, 48, 53, 54, 55, 56, 57
In plaats van parkeervignetten achter de ruit, registreert u via de nummerplaten. Hierdoor kunnen bewoners niet zien of de overlast komt door ongeoorloofd parkeren en kunnen ze de politie niet meer waarschuwen.	Met het scannen van de nummerplaten kan er veel sneller gecontroleerd worden. Hierdoor kan er vaker gecontroleerd worden. Bewoners kunnen nu inderdaad niet meer zelf controleren. Door de toegenomen capaciteit hopen wij dat het aantal foutparkeerders af gaat nemen.	51

33 D



Haarlem

## Inspraaknotitie Julianastraat tweede inspraakronde

### Inspraakbijeenkoms: schriftelijk

In deze notitie zijn de ingediende reacties gesorteerd naar onderwerp. Daarachter is het antwoord van de gemeente Haarlem gegeven en in de laatste kolom staan de nummers van de insprekers. Een lijst van insprekers en het daarbij behorende nummer is vanuit privacy-overwegingen niet openbaar. De betreffende inspreker krijgt deze notitie toegezonden, waarbij aangegeven is onder welk nummer de door hem of haar ingediende reactie is terug te vinden.

Onder andere naar aanleiding van de ingediende reacties, in zowel de eerste als tweede inspraakperiode, zijn de volgende wijzigingen in het ontwerp opgenomen:

- De afsluiting van de uitgang van de Tweede Emmastraat naar de Eerste Emmastraat en de afsluiting van de inrit vanaf de Eerste Emmastraat naar de Noorder Emmakade komt te vervallen. De verkeerscirculatie wordt niet aangepast en blijft zoals die nu ook is in de huidige situatie.
- Een boom in de Julianastraat wordt iets verplaatst zodat deze niet direct naast een grote boom in een tuin staat.
- De verharding van de trottoirs wordt gewijzigd in betontegels. In het VO is voorgesteld in de trottoirs gebakken klinkers aan te brengen. Vanwege bezuinigingen heeft het college besloten de bestaande betontegels in het trottoir te vervangen.
- Aan het einde van de Tweede Emmastraat worden twee bomen bijgeplant; ter compensatie van de drie bomen die hier gekapt worden. Ook wordt hier een klein beplantingsvak aangebracht om groen terug te brengen in de straat.



Haarlem

## Inspraaknotitie Julianastraat tweede inspraakronde

Vraag	Antwoord gemeente	Inspreker
<b>Verkeer</b> Fijn dat huidige verkeerssituatie intact wordt gelaten.	Dank voor uw reactie.	1
Verkeer rijdt verkeerde richting in bij Noorder Emmakade naar Emmabrug toe. Maatregelen treffen, b.v. camera.	Door het toepassen van een groenvak op de kop van de Tweede Emmastraat, in combinatie met de inritconstructie van de fietsoversteek moet het inrijden van auto's vanaf de Eerste Emmastraat tegengegaan worden. Ook de uitrit voor de auto's wordt zodanig aangelegd dat het rechtsafslaan van auto's vanaf de Eerste Emmastraat een (te) moeilijke bocht wordt.	1
Niet afsluiten Tweede Emmastraat is gemiste kans om veiligheid voetgangers/fietsers te vergroten. Dagelijks gevaarlijke situaties doordat verkeer vanaf Tweede Emmastraat linksaf Emmabrug op willen. Ten tweede is uiteinde Tweede Emmastraat lelijk punt, maar vanuit Koninginneweg/Tweede Emmastraat mooi zicht op Bavo. Conclusie: veiligheid en historisch aangezicht worden aanzienlijk bevorderd door afsluiting Tweede Emmastraat naar Eerste Emmastraat en Noorder Emmakade.	Het voorstel om de Tweede Emmastraat af te sluiten heeft tot zeer veel reacties geleid uit vrijwel de gehele buurt. De gevolgen van het afsluiten werden door veel mensen als erger dan de kwaal gezien. Het linksaf rijden vanuit de Tweede Emmastraat naar de Emmabrug is druk, maar het verplaatsen van dit verkeer naar de Koninginneweg of de Stolbergstraat maakt de situatie niet veiliger.	4
Volledige afsluiting kruising Tweede en Eerste Emmastraat neergesabeld onder druk van wijkraadsleden (mogelijk persoonlijke belangen?). Belangen bewoners Tweede Emmastraat zijn niet meegewogen en verwerkt. Rijbaan over volle breedte nodigt uit tot inrijden vanaf kruispunt in verkeerde richting en tot wildgroei parkeren ter hoogte van kruispunt. Komt verkeersveiligheid en leefomgeving niet ten goede.	Tijdens de informatiebijeenkomst en uit de vele inspraakreacties blijkt dat zeer veel omwonenden, uit alle omliggende straten, de afsluiting van de Tweede Emmastraat als een slecht plan beschouwen. Bij de beslissing tot het aanpassen van het plan zijn alle belangen meegewogen. De rijbaan over de volle breedte biedt ruimte tot parkeren aan beide zijden van de straat. De beschikbare ruimte op de rijbaan is voldoende voor éénrichtingsverkeer voor auto's in combinatie met fietsers in twee richtingen. Het inrijden van de Tweede Emmastraat vanaf de Emmabrug wordt tegengegaan door fysieke maatregelen.	6



Haarlem

## Inspraaknotitie Julianastraat tweede inspraakronde

<p>Pas plan aan door direct na kruising met Koninginneweg stukje rijbaan en p-ruimte te vervangen door groen op verbreed trottoir. Ook doen aan westkant voor kruispunt; dit houdt sluisverkeer tegen, ontmoedigt inrijden in verboden richting, beperkt snelheid en vergroent straatbeeld.</p>	<p>Ter hoogte van de kruising met de Eerste Emmastraat tussen het fietspad en het trottoir wordt een groenvak aangelegd. In dit plan worden ook twee bomen toegevoegd, die ter vervanging van de drie bomen hier komen. In de rest van de Tweede Emmastraat en/of de Koninginneweg worden geen bomen aangebracht. Naast het feit dat de benodigde (ondergrondse) ruimte voor bomen in het trottoir van de Tweede Emmastraat ontbreekt, komen er van oudsher geen bomen voor in zowel de Tweede Emmastraat als de Iordensstraat. Het plan voldoet hiermee aan het historisch beeld.</p>	6
<p><b>Groen/Bomen</b></p> <p>Ziet er goed uit, maar waarom verdwijnen er 3 bomen aan de kant van de Tweede Emmastraat. 2 zouden i.i.g. kunnen blijven zonder ontwerp aan te tasten; 3 moet ook mogelijk zijn.</p>	<p>Het ontwerp is aangepast zodat hier twee bomen terug kunnen komen. Het einde van de Tweede Emmastraat is hiermee minder "versteend". De bomen zijn zo geplaatst dat het zicht vanuit de Tweede Emmastraat op de kerk behouden blijft.</p>	2
<p>Bezwaar tegen weghalen bomen en niet terug plaatsen.</p>	<p>Zie voorgaande.</p>	6





Haarlem

## Inspraaknotitie Julianastraat tweede inspraakronde

Inrichting/straatmeubilair	
<p>Jammer dat betontegels niet vervangen worden, maar begrijpelijk.</p>	<p>Dank voor uw reactie.</p> <p>1</p>
<p>Bezwaar tegen betontegels i.p.v. gebakken klinkers i.v.m. monumentale staat huizen en kosten onderhoudsverplichting eigenaren. Kostenaspect is geen reden om hierop te bezuinigen. Kunnen niet voorstellen dat het relevante bezuiniging is gezien de smalle stoep. Frustrerend dat Bos en Vaart straten wel gebakken klinkers hebben. Investering voor gebakken klinkers is hoger, maar deze hebben langere levensduur, dus kostenverschil wordt op den duur teruggedrongen. Tussenoptie zou kunnen zijn betonstenen.</p>	<p>Gemeente Haarlem heeft het afgelopen jaar forse bezuinigingen moeten doorvoeren. Alle projecten zijn hierbij doorgelopen en er is gekeken waar bezuinigingen mogelijk zijn. Zo wordt bij een project in Schalkwijk de gehele rijbaan niet in gebakken klinkers uitgevoerd, maar in betonstraatstenen. In de Koninginnebuurt liggen op dit moment gebakken klinkers in de rijweg en betontegels in het trottoir. Deze materialisering wordt aangehouden.</p> <p>3, 4, 5</p>
<p>Zowel fietsuitrit vanuit kwekerijpad als vanuit Noorder Emmakade zijn voorzien van uitritconstructies. Hobbels zijn hinderlijk voor ouderen en kunnen glad worden. Pas flauwe hellingen toe.</p>	<p>Beide uitritten betreffen scheidingen tussen een 50 km- en een 30 km-gebied. Dit wordt door inritbanden gescheiden. Bij het aanbrengen van de inritbanden kunnen deze wat "vlakker" aangebracht worden, zodat de hoogte minder is (en dus flauwer).</p> <p>7</p>



Haarlem

## Inspiraaknotitie Julianastraat tweede inspraakronde

<b>Fietsvoorzieningen</b>	
Markering fietsoversteek tussen Kwekerijpad/Tweede Emmastraat en Noorder Emmakade is verdwenen. Graag handhaven.	In de grote hoeveelheid lijnen die er al staan is een extra set kanalisatiestrepen niet van toegevoegde waarde. De belijning heeft verder ook geen juridische waarde.
Fietsstroken in rood asfalt uitvoeren om herkenbaarheid/veiligheid te vergroten.	De fietsvoorzieningen op de Eerste Emmastraat dit moment zijn geen fietsstroken maar fietssuggestiestroken. Slechts een klein deel van het traject tussen de Tempeliersstraat en de Leidsevaart valt binnen het project. Het aanbrengen van rood asfalt binnen de projectgrenzen op de fietssuggestiestroken zorgt voor een zeer rommelig en onwenselijk straatbeeld. Bij rood asfalt wordt voor veel mensen de suggestie gewekt dat uitsluitend fietsers daar op mogen rijden (wat niet zo is). Dit kan enerzijds leiden tot irritatie van weggebruikers onderling (fietsers en met name vrachtverkeer), omdat vrachtverkeer op sommige punten de gehele breedte van de rijbaan nodig heeft om de bocht te kunnen maken. Anderzijds zorgt het aanbrengen van rood asfalt binnen de projectgrenzen voor verwarring. Het rode asfalt stopt dan immers opeens. De totale breedte van de rijbaan is onvoldoende om fietsstroken aan te kunnen brengen (de minimale maat voor fietsstroken is 1,50 meter).
Breedte fietsstroken tussen Eerste Emmastraat tot brug aanpassen naar 1,50 m ipv 1 meter, bij voorkeur ook in rood asfalt.	De ruimte op de Eerste Emmastraat is beperkt. Een fietsstrookbreedte van 1,50 meter levert een beperkte restruimte op voor het overige (drukke) verkeer. Een herinrichting van de Eerste Emmastraat valt buiten de begrenzing van dit project.
Waarom fietspad niet doortrekken tot kruispunt? Wordt er geanticipeerd op daar parkerende en afstekende auto's?	Nee, er is gekozen voor het doortrekken van het trottoir.



Haarlem

## Inspraaknotitie Julianastraat tweede inspraakronde

<p>Fietspad verdwijnt.</p>	<p>In Haarlem wordt ontworpen volgens het landelijk ingevoerde 'Duurzaam veilig beleid' toegepast in 30km-zones. Hierbij worden in principe geen aparte fietsvoorzieningen gefaciliteerd.</p> <p>Daarnaast is de Koninginnebuurt sinds kort aangewezen als beschermd stadsgezicht. De openbare ruimte maakt onderdeel uit van het beschermd stadsgezicht. Er wordt in het plan gestreefd naar het zoveel mogelijk behouden en herstellen van de oorspronkelijke (historische) profielen. Dit verhoogt de historische waarde en daarmee de ruimtelijke kwaliteit.</p> <p>In de Conceptnota Ruimtelijke Kwaliteit staan 10 gouden regels die dienen als uitgangspunten voor de manier waarop de stad omgaat met de kwaliteit van de openbare ruimte en welke prioriteiten worden gelegd.</p> <p>Nr. 3: "Bestaande kwaliteit is het vertrekpunt." In de buurt zijn veel straten waarin het oorspronkelijk profiel behouden is gebleven en de 2de Emmastraat is in het plan volgens deze principes ingericht.</p> <p>Nr. 8: "Gebiedstypologie moet meegenomen worden in afwegingen." Dit geldt natuurlijk nog zwaarder voor gebieden die onde beschermd stadsgezicht vallen zoals hier het geval is. Het toepassen van een fietspad in een woonstraat als de 2de Emmastraat past niet in de gebiedstypologie.</p>	6
----------------------------	---	---



## Haarlem

# Inspraaknotitie Julianastraat tweede inspraakronde

<p>Indien uitrit Tweede Emmastraat naar Eerste Emmastraat gehandhaafd blijft, dan mag fietspad in Tweede Emmastraat niet verdwijnen.</p>	<p>Zie voorgaande. De Tweede Emmastraat is onderdeel van een 30 km-verblijfsgebied. Daarmee is de noodzaak vervallen om in de tegenrichting een fietspad te faciliteren. Een belangrijk verkeerskundig kenmerk van 30 km-gebieden en uitgangspunt van Duurzaam Veilig is dat de fiets en het autoverkeer worden gemengd op het zelfde profiel.</p>	7
<p>Tweede Emmastraat is onderdeel van fietsnetwerk volgens HVVP. Als fietspad in tegenrichting verdwijnt dan wordt beschikbare ruimte ingenomen door parkeerruimte aan beide zijden van de straat. Is uitbreiding van parkeerareaal doelstelling van haarlems gemeentebestuur? Stimulering van fietsgebruik in Haarlem is wel doelstelling. Tweede Emmastraat wordt met verdwijnen van fietspad onaantrekkelijke fietsroute m.n. voor scholieren.</p>	<p>Het parkeren in woonwijken is in het HVVP wel degelijk als een aandachtspunt benoemd, evenals het bevorderen van het gebruik van de fiets op de korte afstanden binnen Haarlem. Autogebruik en autobezit zijn twee verschillende zaken. Wanneer de autobezitter op de fiets naar de stad gaat, staat zijn auto stil voor de deur. Stilstaande auto's hebben parkeerruimte nodig. Om parkeerverlast in wijken te voorkomen is daarom aandacht voor zowel de parkeersituatie als het fietsgebruik. Stimulerend fietsbeleid wordt door Haarlem niet vertaald in het 'pesten' van automobilisten. De doelstellingen van het HVVP zijn dan ook gebaseerd op de twee kernbegrippen 'leefbaarheid' en 'bereikbaarheid', waarbij bereikbaarheid betrokken wordt op alle vervoersmodaliteiten en in onderlinge samenhang. Naast bovenstaande verkeersoverwegingen is er in het belang van ruimtelijke kwaliteit gestreefd naar het zoveel mogelijk behouden, en in dit geval herstellen van de de oorspronkelijke historische profielen in deze wijk die sinds kort officieel tot het beschermd stadsgezicht van Haarlem behoort.</p>	7
<p>Fietsroute via Tweede Emmastraat wordt onaantrekkelijk, maak daarom Eerste Emmastraat fietsvriendelijker en veiliger door</p> <ul style="list-style-type: none"><li>• fietsstroken in rood asfalt</li><li>• fietsstroken voorzien van fietssymbolen</li><li>• fietsstroken buiten plangebied doortrekken in 1.50 m breedte aansluitend op bestaande fietsstroken in bocht naar Tempelierstraat. Eerste Emmastraat is over hele lengte even breed. Dus geen aanleiding om op rechte deel 1 m brede stroken te handhaven, dit is niet veilig.</li></ul>	<p>Zie voorgaande reacties.</p>	7



Haarlem

## Inspiraaknotitie Julianastraat tweede inspraakronde

<p>Vanuit Kwekerijpad staan (onnodig) 2x achter elkaar paaltjes op fietspad. Indien nodig, volg dan richtlijnen CROW: minimale doorgangsbreedte van 1,50m, goed zichtbaar reflecterend paaltje en inleidende ribbelmarkering van 5 meter.</p>	<p>In het nieuwe plan staan geen palen meer.</p>	7
<p><b>Parkeren</b></p> <p>Parkeerverlast door 2-zijdig parkeren (Tweede Emmastraat).</p>	<p>De rijwegbreedte is voldoende om aan beide zijden te kunnen parkeren. Daartussen blijft voldoende ruimte over voor het verkeer.</p>	6
<p>Parkeerneusjes ontbreken in Tweede Emmastraat, daardoor niet duidelijk tot waar geparkeerd mag worden. Veroorzaakt hinder en onveiligheid.</p>	<p>In het belang van ruimtelijke kwaliteit is getreefd naar het zoveel mogelijk behouden, en in dit geval herstellen van het oorspronkelijke historische profiel in deze wijk die sinds kort officieel tot het beschermd stadsgezicht van Haarlem behoort. Het toepassen van neusjes past niet binnen dit principe.</p>	7



Gemeente Haarlem

**Rob van Doorn**  
Wethouder duurzaamheid, wijken en mobiliteit

Retouradres: Stadhuis, Postbus 511 2003 PB Haarlem

Aan Leden van de commissie Beheer

Datum 11 april 2012  
Ons kenmerk WZ/ OGV/ Programma's  
Contactpersoon D. Bouwmeester  
Doorkiesnummer 023-0235115140  
E-mail [dbouwmeester@haarlem.nl](mailto:dbouwmeester@haarlem.nl)  
Bijlage(n) Aangepaste DO tekening dd 11 april 2012  
Onderwerp Terugkoppeling bespreekpunten vaststelling DO Julianastraat e.o.

Geachte leden van de commissie Beheer,

Op 15 maart jl. heeft u het definitief ontwerp voor de Julianastraat e.o. in de commissie besproken. Tijdens de vergadering zijn, mede op basis van de opmerkingen van de insprekers uit de buurt, een aantal aandachtspunten benoemd. U heeft mij hierbij gevraagd de genoemde punten nogmaals met de bewoners te bespreken en af te handelen. Hieronder geef ik de resultaten van deze gesprekken met de bewoners weer. Het betreft de volgende punten:

**- Verzoek tot aanpassing van het ontwerp aan het einde van de Julianastraat nabij de Van Eedenstraat**

In goed overleg met mevrouw Reimert en haar partner heer Jonckbloedt is het ontwerp aangepast. Hiermee wordt tegemoetgekomen aan de wens van de bewoners van de Julianastraat nr. 24 om de haakse parkeervakken, de breedte van het trottoir en de twee aanwezige lindebomen te handhaven. Om de werkzaamheden aan het riool mogelijk te maken, moeten de twee lindebomen gedurende de uitvoeringsperiode tijdelijk verplaatst worden. Voor deze verplaatsing wordt een omgevingsvergunning aangevraagd.

**- De keuze voor boom type "Magnolia Kobus Borealis"**

Tijdens de participatieperiode is uitgebreid gesproken over de soort en het type te planten boom. Uiteindelijk is in overleg met deelnemers voor de Magnolia Kobus Borealis gekozen. Dit soort en type boom voldoet voor wat betreft het eindbeeld aan de in het Bomenbeleidplan opgenomen bomen. De Magnolia Grandiflora, een door mevrouw Reimert aangedragen alternatief, is als boom minder geschikt om als laanboom toe te passen. Deze boom is meer een parkboom en daarbij ook minder geschikt om in de verharding te planten. Dit punt is met mevrouw Reimert besproken en zij is akkoord met de Magnolia Kobus.

Gaarne bij beantwoording ons kenmerk vermelden  
Stadhuis, Grote Markt 2 Haarlem - Telefoon 023 5113000 - Fax 023 5113441



Haarlem

2

De keuze is op de "gewone" Kobus gevallen omdat de Magnolia Kobus Borealis inderdaad slecht leverbaar is. Navraag bij diverse leveranciers heeft opgeleverd dat de "gewone" Kobus een gelijkwaardig alternatief is.

**- Verzoek tot aanpassing van het ontwerp om de "druppel" te handhaven**

Ik heb in de commissie Beheer toegezegd dat de huidige situatie blijft. In het ontwerp is de bandenlijn aangepast zodat deze in lijn ligt met het nieuwe profiel en de druppel gehandhaafd blijft. De afmeting van de "druppel" blijft daarmee ongewijzigd.

**- Verzoek om een verkeersdrempel toe te voegen in de overgang naar de Iordenstraat vanuit het oogpunt van veiligheid**

Om de snelheid van het verkeer te remmen zijn er, op verzoek van alle bewoners, druppels aangebracht op de hoek Julianastraat – Iordenstraat en de Julianastraat – Stolbergstraat (zie hierboven). Het aanbrengen van deze druppels verkleint tegelijkertijd de kruising. Eén drempel in de overgang naar de Iordenstraat zou vlak bij de kruising komen te liggen. Dit verzoek heeft in de praktijk geen meerwaarde op het punt van verkeersremming en wordt daarom niet ingewilligd.

**- Verzoek om bij de materialisatie in het ontwerp toch gebakken klinkers toe te passen in de trottoirs ipv de betonstraattegels**

Ik heb in de commissie Beheer aangegeven dat deze keuze meerkosten van € 40.000,- met zich meebrengt. Staande de vergadering heb ik aangegeven het DO op dit punt niet aan te passen. Dit betekent dat in de trottoirs de betonstraattegels gehandhaafd blijven.

**- Verzoek tot het handhaven van de 3 bomen aan de kopse kant van de 2e Emmastraat**

De aanleiding van dit project is de verruiming van de riolering in de Noorder Emmakade, de Tweede Emmastraat en de Julianastraat. Dit is nodig om het aantal vuilwater-overstorten te verminderen. Dit is een wettelijke verplichting en vastgelegd in afspraken met het Hoogheemraadschap Rijnland. Om het riool in de Tweede Emmastraat te kunnen verruimen wordt eerst de bestaande riolering verwijderd. De betreffende bomen staan boven op het te verwijderen deel van de riolering. De kwaliteit van deze bomen is als matig beoordeeld. In verhouding tot de leeftijd van de bomen is de groei slecht en de kwaliteit onder de maat. Zowel de gebiedsbeheerder als de boombeheerder zijn van oordeel dat een eventuele tijdelijke verplaatsing de bomen geen goed doen. Ook zijn zij van oordeel dat de bomen na terugplaatsing nooit het gewenste eindbeeld opleveren.

Als uitgangspunt voor het ontwerp is uitgegaan van een vrije zichtlijn vanuit de Tweede Emmastraat in de richting van de st. Bavo. Aanvankelijk zouden op deze hoek geen bomen terugkomen. Op basis van de inspraakreacties is in het ontwerp een groenvak opgenomen aan het einde van de Tweede Emmastraat. Dit vak biedt ruimte om twee nieuwe bomen uit te laten groeien tot het gewenste eindbeeld. Een derde boom op deze locatie past in principe niet.

**- Verzoek tot betere aanduiding van 30 km gebied**



Door de materialisatie en inrichting (klinkers, geen fietsvoorzieningen) moet duidelijk zijn dat een verkeersgebruiker zich in een 30 km-gebied bevindt. Waar men het gebied in- en uitrijdt worden 30 km-borden geplaatst. Deze oplossing voldoet in de Haarlemse praktijk goed.

**- Verzoek tot aanbrengen van fietsstroken in de 1e Emmastraat ipv huidige fietsuggestiestroken**

De fietsuggestiestroken in de 1<sup>o</sup> Emmastraat vallen in principe buiten de grenzen van dit project. Hier heb ik in 2010 eerder in de commissie Beheer over gesproken. Om voor dit aandachtspunt tot een goede en juiste oplossing te komen stel ik voor om dit nader te onderzoeken en dit separaat aan u terug te melden.

Een eventuele gewenste aanpassing kan tijdens de uitvoering van het project Julianastraat nog meegenomen worden. Met dit voorstel wil ik vermijden dat vertraging optreedt in de definitieve bestuurlijke besluitvorming over het ontwerp voor het project Julianastraat e.o..

**- Handhaven van het huidig profiel m.b.t. alleen onderhoudwerkzaamheden voor besparing van kosten**

De aanleiding voor het project Julianastraat e.o. is zoals hierboven ook al aangegeven de noodzakelijke verruiming en vervanging van de riolering. Tegelijkertijd worden alle kolken, kolkleidingen en huisaansluitingen vervangen, drainage aangebracht en nieuw bomen aangeplant. Hierbij wordt gebruik gemaakt van een "open ontgraving". Bij deze werkzaamheden worden zowel de bestrating als de trottoirbanden en trottoirs tijdelijk verwijderd. Na afloop van de ontgraving wordt de straat opnieuw ingericht en de verhardingsmaterialen en bandenlijn opnieuw aangebracht. Een eventuele kostenbesparing, door het handhaven van het huidige profiel (lees bandenlijn), vindt hierdoor niet plaats. Een versmalling van de rijbaan zal daarentegen wel een bijdrage leveren aan het snelheidsremmend effect in de straat.

Het handhaven van de bomen in de Julianastraat is geen optie. Deze bomen zijn door de boomdeskundigen als slecht beoordeeld, hebben een beperkte restlevensduur en moeten vervangen worden. Handhaving van deze bomen heeft als gevolg dat deze in de jaren ná de herinrichting alsnog één voor één vervangen moeten worden.

**- Vraag over het dubbel verkeerslicht bij de kruising 1e Emmastraat – Brug, komt dit terug?**

Mede op verzoek van bewoners en de wijkraad blijft dit dubbel verkeerslicht gehandhaafd.

**- Is een combinatie met aanbrengen met ondergrondse containers mogelijk?**

De uitrol van het plaatsen van de ondergrondse vuilcontainers vindt plaats per wijk of buurt. Dit vanwege de koppeling met de routes voor het inzamelen van huisvuil. Het project Julianastraat is gelegen in de Koninginnebuurt. Deze buurt is momenteel nog niet opgenomen in een bestuurlijk vastgelegde planning voor de realisatie voor ondergrondse containers.





Haarlem

4

De bovengenoemde wijzigingen en/of aanvullingen kunnen uitgevoerd worden binnen het geraamde uitvoeringskrediet.

Hopelijk heb ik u hiermee voldoende geïnformeerd.

Met vriendelijke groet,

Rob van Doorn