

Raadsstuk

Onderwerp: Vaststellen Gebiedsvisie Kleverlaanzone

Reg.nummer: 2012/42591

1. Inleiding

Het opstellen van deze gebiedsvisie is onderdeel van het *Plan van Aanpak Gebiedsvisies* (2009/149477).

Het plangebied Kleverlaanzone wordt begrensd door de Delftlaan aan de westzijde, de Kleverlaan aan de zuidzijde, de Schoterweg en het Julianapark aan de oostzijde en aan de noordzijde door achtereenvolgens de Pijnboomstraat, Achterweg, Kweektuinstraat en Heussenstraat.

De Kleverlaanzone is een waardevolle, groene oost-west verbindingszone tussen de stenige Indische buurt/Transvaalbuurt en de duingebieden ten westen van de stad. Tevens biedt de Kleverlaanzone de inwoners van Haarlem Noord een uniek groen-recreatief verblijfsgebied. Er zijn in de vier deelgebieden van het plangebied uiteenlopende functies en kwaliteiten aanwezig: een speelweide en een sportcomplex (Delftlaan), de Schoterveenpolder met molen, de voormalige stadskweektuin, de Springertuin, het archeologisch monument van Huis Ter Kleef, kassen en kantoren in gebruik bij Spaarnelanden en de gemeente, de monumentale kaatsbaan, het Natuur en Milieu educatiecentrum, het Vogelhospitaal, de kinderboerderij, de tropische kas, groene en educatieve verblijfsruimte en de monumentale begraafplaats.

Op het perceel Kleverlaan 9 komen op afzienbare termijn de functie van de stadskweektuin en de kantoorruimte te vervallen. De kaders en randvoorwaarden voor de gebiedsvisie Kleverlaanzone zijn vastgelegd in de startnotitie (besluit 2010/292318). Hierin is ook het doel van de gebiedsvisie vastgelegd:

Het bieden van ruimtelijke kaders voor de herontwikkeling van het perceel van de voormalige stadskweektuin, in samenhang met behoud en versterking van de aanwezige monumentale, groene, recreatieve en educatieve kwaliteiten van de gehele Kleverlaanzone.

De gebiedsvisie Kleverlaanzone is tot stand gekomen met een experiment digitale participatie. De uitkomsten van het uitgebreide participatieproces zijn verwerkt in de ontwerp gebiedsvisie Kleverlaanzone (besluit 2011/345998). Vervolgens heeft de ontwerp gebiedsvisie eind 2011 voor zes weken ter inzage gelegen. De hierop binnengekomen inspraakreacties zijn verwerkt in bijlage B van dit raadsstuk. Nu is de gebiedsvisie Kleverlaanzone gereed voor vaststelling door de gemeenteraad. De gebiedsvisie is als bijlage A bij dit raadsstuk gevoegd.

2. Voorstel aan de raad

Het college stelt de raad voor :

1. De gebiedsvisie Kleverlaanzone vast te stellen met inachtneming van de wijzigingen zoals opgenomen in de antwoordnota.

2. Op grond van economische en/of financiële belangen van de gemeente wordt geheimhouding opgelegd ex artikel 55 Gemeentewet omtrent bijlage C.
3. Uitvoering van de gebiedsvisie heeft financiële consequenties, besluitvorming hierover vindt plaats bij uitwerking van deze gebiedsvisie conform paragraaf 7 van het raadsstuk, de financiële verkenning laat zien dat de geplande uitgaven zoals voorgesteld in de gebiedsvisie kunnen worden gedekt door verkopen en subsidies binnen het plangebied, zoals blijkt uit de vertrouwelijke bijlage C.
4. De betrokkenen ontvangen na besluitvorming informatie over dit besluit; de media krijgen een persbericht.
5. Het college legt de gebiedsvisie ter vaststelling voor aan de gemeenteraad, nadat de commissie Ontwikkeling hierover advies heeft uitgebracht.

3. Beoogd resultaat

Het doel van de gebiedsvisie is de gemeenteraad een basis te bieden voor weloverwogen besluiten over de toekomst van dit gebied. Het biedt de ruimtelijke kaders voor de herontwikkeling van het perceel van de voormalige stadskweektuin, in samenhang met behoud en versterking van de aanwezige monumentale, groene, recreatieve en educatieve kwaliteiten van de gehele Kleverlaanzone. Na vaststelling dient de gebiedsvisie als basis voor het te actualiseren bestemmingsplan Bomenbuurt.

4. Argumenten

De gebiedsvisie is tot stand gekomen met een experiment digitale participatie.

Het participatieproces heeft geresulteerd in verschillende inhoudelijke keuzes die verwerkt zijn in de gebiedsvisie Kleverlaanzone. Deze zijn onder te verdelen in keuzen voor de herontwikkeling van de stadskweektuin en de vier ingrepen voor behoud en versterking van de aanwezige kwaliteiten van het gebied. Hieronder worden ze kort weergegeven.

(1) Herontwikkeling stadskweektuin

Voor de stadskweektuin is gekozen voor een openbaar toegankelijk groenpark met het duurzaamheidsthema en een duurzaamheidscentrum uit scenario Waterpark als rode draad. Er is voorzien in een aparte horecafunctie en ruimte voor een nieuw Vogelhospitaal. Het duurzaamheidscentrum krijgt de ruimte in het bestaande witte gebouw en de bestaande dienstwoning kan gebruikt worden door de toekomstige beheerder van het terrein. Circa de helft van de bestaande kassen wordt gesloopt en afgewaardeerd om ruimte te maken voor onderstaande waterverbinding en eventuele uitbreiding van het duurzaamheidscentrum. De rest van de kassen worden tijdelijk verhuurd voor bijvoorbeeld groenteteelt t.b.v. de horeca, doetuinen, stadslandbouw en educatiedoeleinden.

(2) Vier ingrepen Kleverlaanzone

- Over de stadskweektuin wordt een nieuwe, open waterverbinding aangelegd die later via de Schoterveenpolder kan worden doorgetrokken naar de Delft.

- Door het gehele plangebied wordt een recreatieve oost-west wandelroute aangelegd die de verschillende deelgebieden met elkaar verbindt en de functie als groene long van Haarlem Noord versterkt.
- De bestaande, noordelijke entree van de begraafplaats aan de Schoterweg tegenover het Julianapark wordt weer open gemaakt. En in de Ter Spijtstraat wordt een nieuwe entree gemaakt zodat een wandelverbinding met de stadskweektuin ontstaat. Over openingstijden en toezicht op de begraafplaats worden bij de uitwerking nadere afspraken gemaakt.
- Op termijn kan de Ter Spijtstraat autoluw of autovrij worden gemaakt, indien uit verkeers-en parkeeronderzoek blijkt dat dit haalbaar is. Hierdoor wordt het mogelijk de groene relatie tussen de stadskweektuin en de monumentale begraafplaats te versterken.

Voor verdere onderbouwing van bovenstaande keuzen wordt verwezen naar de gebiedsvisie (bijlage A). In bijlage 2 van de gebiedsvisie is een beknopt overzicht opgenomen met de verschillende ingrepen/ afspraken, de termijn waarbinnen ze plaatsvinden en de bijbehorende actiehouders en financieringsmiddelen. De plankaart op bladzijde 17 biedt een visueel overzicht van de ingrepen en functiereserveringen.

De uitvoeringsstrategie van de gebiedsvisie is gebaseerd op een groeiemodel.

Om het doel van de gebiedsvisie te bereiken bevat de gebiedsvisie Kleverlaanzone voor de korte termijn (5 jaar) verschillende ruimtelijke ingrepen op en rond de stadskweektuin. Deze ingrepen dienen kostenneutraal te worden uitgevoerd (randvoorwaarde startnotitie) en om dit te onderbouwen is een sluitende exploitatieberekening opgesteld. Deze berekening is als vertrouwelijke bijlage C bij dit besluit gevoegd en is gebaseerd op de volgende financiële uitgangspunten:

- Inkomsten van de Kleverlaanzone (o.a. verkoop kaatsbaan, uitgifte horeca, uitgifte Vogelhospitaal) worden ingezet als dekking voor investeringen in het kader van de gebiedsvisie.
- Onderhoudsbudget stadskweektuin en omliggende openbare ruimte blijft gelijk.
- Nieuwe en bestaande functies bedruipen zichzelf conform de *nota Gronduitgifte* van de gemeente Haarlem.
- Verhuur van gebouwen (maatschappelijke en duurzaamheidsfuncties in witte gebouw en de te behouden helft van de kassen) is marktconform doch minimaal kostendekkend.

Voor de lange termijn (20 jaar) dient de gebiedsvisie als stip op de horizon, als ontwikkelingskader voor alle partijen op en rond de Kleverlaanzone. De gebiedsvisie bevat hiervoor een ruimtelijk eindbeeld voor de gehele Kleverlaanzone, met randvoorwaarden en keuzen voor het behoud en versterken van de beoogde kwaliteiten (monumentaal, groen, recreatief en educatief). Voor daadwerkelijke realisatie van het lange termijn eindbeeld zijn subsidies en bijdragen van externe partijen noodzakelijk. Hierbij zal ook een beroep gedaan worden op eigen initiatief, inbreng en inzet van gebruikers en belanghebbenden binnen het plangebied.

De uitvoeringsstrategie van de gebiedsvisie is dus gebaseerd op een groeiemodel; korte termijn ingrepen in verband met het vertrek van Spaarnelanden en de uitkomst

van het participatieproces, in combinatie met een eindbeeld als visie en toetsingskader gedurende de rit. Het verbindend motief is het borgen en versterken van de ruimtelijke kwaliteiten van de gehele Kleverlaanzone.

5. Kanttekeningen

Weerstand tegen experiment duurzame woningen.

Vanuit het participatietraject en de inspraakprocedure van de gebiedsvisie Kleverlaanzone zijn bezwaren geuit tegen het voorstel voor een kleinschalig experiment voor duurzame woningen als onderdeel van het duurzaamheidscentrum. Naar aanleiding van deze inspraakreacties is het aantal duurzame woningen van het experiment in de gebiedsvisie gemaximaliseerd op zes nieuwe woningen om het kleinschalige karakter te borgen. De argumenten voor het handhaven van deze mogelijkheid is dat een experiment, waarbij de duurzame installaties en energiebesparingen van de woningen tastbaar zijn voor bezoekers, een educatieve meerwaarde heeft in combinatie met een duurzaamheidscentrum. Tevens kan, indien de gemeente daartoe een apart besluit neemt, een (nader te bepalen deel van) de grondopbrengst van het experiment als eenmalige subsidie een bijdrage leveren aan de financiële haalbaarheid van een duurzaamheidscentrum op het terrein.

De exploitatieberekening voor de korte termijn is gebaseerd op financiële uitgangspunten en de kaders uit de voorliggende gebiedsvisie.

De exploitatieberekening voor de korte termijn is nu sluitend. Indien wordt afgeweken van de hierboven genoemde uitgangspunten, of de kaders zoals opgenomen in de voorliggende gebiedsvisie, dan heeft dit gevolgen voor de uitkomst van deze berekening.

6. Uitvoering

Na vaststelling van de gebiedsvisie vindt de uitvoering ervan plaats via de drie sporen die hieronder worden toegelicht. De gebiedsvisie dient als onderlegger voor het nieuwe bestemmingsplan Bomenbuurt. De voorbereidingsfase zal in de loop van 2012 gestart worden.

Vier ingrepen

Het college geeft opdracht voor uitvoering van de vier ingrepen zoals beschreven in bijlage 2 van de gebiedsvisie. De ingrepen worden beschouwd als deelprojecten die in onderlinge samenhang uitgewerkt en uitgevoerd dienen te worden.

Herontwikkeling stadskweektuin

De herontwikkeling van dit perceel heeft een directe relatie met bovenstaande vier ingrepen. Daarnaast zijn de selectie van een horecaondernemer en het vastleggen van afspraken met het Vogelhospitaal voor vervangende nieuwbouw aan de orde. Op basis van besluitvorming over de *Haalbaarheidsstudie duurzaamheidscentrum Kleverlaan 9* wordt binnenkort richting gegeven aan de invulling van het duurzaamheidscentrum. Het college geeft opdracht voor integrale uitwerking van al deze elementen met als doel besluitvorming over een gedetailleerd uitwerkingsplan, de bestuurs- en organisatievorm, de selectie van partners en een sluitende *businesscase* voor het duurzaamheidscentrum.

Participatie tijdens de uitvoering

De hoge mate van betrokkenheid en inzet die door belanghebbenden en omwonenden is getoond tijdens het participatieproces dient bij de uitvoering zoveel mogelijk gecontinueerd te worden. Hierdoor kunnen vruchtbare coalities tot stand komen die resulteren in een toegevoegde waarde, particulier initiatief en kostenbesparingen. Op basis van de participatie zijn er drie concrete voorstellen:

- Een particuliere vriendenstichting voor fondsenwerving en betrokkenheid bij uitwerking van de gebiedsvisie.
- Vrijwillig groen- en parkonderhoud door omwonenden en bovenstaande vriendenstichting, ondersteund door de deskundigheid van het Natuur- en Milieu educatiecentrum.
- Een beheerstichting voor inrichting en herstel van het Arboretum (de historische bomentuin) waarbij ruimte wordt geboden voor kleinschalige voorzieningen zoals pluk-, bomen-, volks- en/of doetuinen.

Het college wil deze voorstellen waar mogelijk ondersteunen, maar succes hiervan is met name afhankelijk van eigen initiatief, inbreng en inzet van gebruikers en belanghebbenden binnen het plangebied

7. Bijlagen

- Bijlage A: Gebiedsvisie Kleverlaanzone
Bijlage B: Antwoordnota met verwerking inspraak ontwerp gebiedsvisie Kleverlaanzone (bijbehorende lijsten met handtekeningen liggen voor raadsleden ter inzage)
Bijlage C: *vertrouwelijk ex art. 55 Gemeentewet*

Het college van burgemeester en wethouders,

de secretaris

de burgemeester

8. Raadsbesluit

De raad der gemeente Haarlem,

Gelezen het voorstel van het college van burgemeester en wethouders

Besluit:

1. De gebiedsvisie Kleverlaanzone vast te stellen, met inachtneming van de wijzigingen zoals opgenomen in de antwoordnota.
2. Op grond van economische en/of financiële belangen van de gemeente wordt geheimhouding opgelegd ex artikel 55 Gemeentewet omtrent bijlage C.
3. Uitvoering van de gebiedsvisie heeft financiële consequenties, besluitvorming hierover vindt plaats bij uitwerking van deze gebiedsvisie conform paragraaf 7 van het raadsstuk, de financiële verkenning laat zien dat de geplande uitgaven zoals voorgesteld in de gebiedsvisie kunnen worden gedekt door verkopen en subsidies binnen het plangebied, zoals blijkt uit de vertrouwelijke bijlage C.
4. De betrokkenen ontvangen na besluitvorming informatie over dit besluit; de media krijgen een persbericht.

Gedaan in de vergadering van

De griffier

De voorzitter



Haarlem

Reageren
antwoord@haarlem.nl

Vragen
023 – 511 51 15

Meer informatie
www.haarlem.nl

Gemeente Haarlem • Hoofdafdeling Stadszaken • Afdeling Ruimtelijk beleid

Kleverlaanzone

Gebiedsvisie, Mei 2012



Inhoudsopgave

1	Inleiding en kaders	3			
	Het Plangebied	4			
	Ligging in Haarlem	4			
	Relatie Westelijke Randweg	4			
	Relatie Noorder Buiten Spaarne	4			
	Deelgebieden	5			
	Begraafpark	5			
	Stadskweektuin	5			
	Schoterveenpolder	6			
	Sportcomplex	6			
	Uitgangspunten en Randvoorwaarden	7			
	Plangebied / alle deelgebieden	7			
	Stadskweektuin / deelgebied 2	7			
	Opgaven en ambities	8			
	Algemeen	8			
	Duurzaamheid	8			
	Water en groen	8			
	Verkeer	8			
	Bebouwing en openbare ruimte	9			
	Stadskweektuin	9			
2	Analyse	10			
	Objecten	10			
			Dragers		10
			Gebieden		12
3	Participatie	14			
	Proces	14			
	Uitkomsten	15			
4	De Visie	16			
	Inleiding	16			
	Vier ingrepen	16			
5	Scenario Stadskweektuin	18			
	Keuze scenario	18			
	Het scenario	18			
	Groeiscenario	18			
	Korte termijn (5 jaar)	19			
	Lange termijn (20 jaar)	20			
6	Uitvoeringsstrategie	21			
	Financiële uitgangspunten	21			
	Participatie tijdens uitvoering	22			
7	Literatuurlijst	23			
8	Bijlagen				
	1		Omschrijving scenario's		
	2		Tabel uitvoeringsstrategie		

1 Inleiding en kaders

De Kleverlaanzone biedt de inwoners van Haarlem Noord een uniek groen-recreatief verblijfsgebied. Er zijn uiteenlopende functies aanwezig: het sportcomplex (Delftlaan), de Schoterveenpolder met molen, de stadskweektuin, het vogelhospitaal, het Natuur- en Milieueducatiecentrum, de Springertuin, groene verblijfsruimte en het begraafpark.

Aanleiding

De aanleiding tot het opstellen van de gebiedsvisie is meerledig. Ten eerste komt op termijn het perceel Kleverlaan 9 met de functie van de stadskweektuin en bijbehorende kantoorruimte te vervallen. Om inzicht te krijgen in de ontwikkelingsmogelijkheden voor dit deelgebied is het noodzakelijk een ruimtelijk en functioneel kader op te stellen. Ten tweede dient de groene kwaliteit en synergie tussen de vier deelgebieden te worden versterkt.

Doelstelling

Het bieden van de ruimtelijke kaders voor de herontwikkeling van het perceel van de voormalige stadskweektuin, in samenhang met behoud en versterking van de aanwezige monumentale, groene, recreatieve en educatieve kwaliteiten van de gehele Kleverlaanzone.

Rode draad

De gebiedsvisie biedt de rode draad voor een zo duurzaam mogelijke ontwikkeling van een Kleverlaanzone die in hoge mate zelfvoorzienend is. Hiervoor bevat de gebiedsvisie toetsingskaders voor nieuwe initiatieven en ingrepen. Het gaat hierbij om duurzaam bouwen, duurzaam energieverbruik en kringlopen. Kernvraag bij nieuwe ontwikkelingen is: 'wat voeg je toe aan de Kleverlaanzone'?



Het Plangebied

Ligging in Haarlem

Het plangebied is een waardevolle, groene oost-west verbindingzone tussen de stenige Indische buurt/ Transvaalbuurt en de duingebieden ten westen van de stad. Het plangebied wordt begrensd door de Westelijke Randweg aan de westzijde, de Kleverlaan aan de zuidzijde en de Schoterweg aan de oostzijde. Aan de noordzijde vormen de Heussensstraat, Kweektuinstraat, Achterweg en de bebouwing aan de Pijnboomstraat de begrenzing.

Het studiegebied is geen harde begrenzing maar geeft aan dat het plangebied niet op zichzelf staat maar ruimtelijke en functionele relaties heeft met zijn omgeving die bepalend zijn voor de ontwikkelingsmogelijkheden in en rond het plangebied.

Relatie Westelijke Randweg

De Westelijke Randweg is de belangrijkste noord-zuid verkeersroute voor Haarlem en omgeving. Het vormt tegelijkertijd samen met de spoorlijn en de aanwezige bebouwing een barrière tussen het duingebied en Haarlem. Ter hoogte van de Kleverlaanzone is er op de langere termijn de ambitie een 'groene' verbinding te realiseren die meer is dan een zichtrelatie.

Relatie Noorder Buiten Spaarne

De in het Structuurplan en Integraal Waterplan gewenste groen- en waterverbinding tussen Kleverlaanzone en het Spaarne kan op de lange termijn in samenhang met de wens binnen de stenige Indischebuurt en Transvaalbuurt meer openbare ruimte te realiseren worden meegenomen.



Deelgebieden

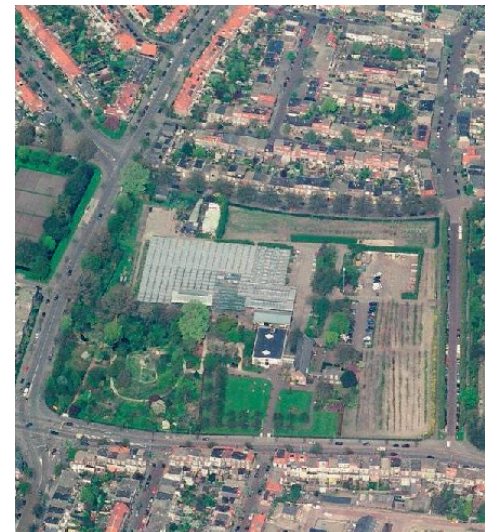
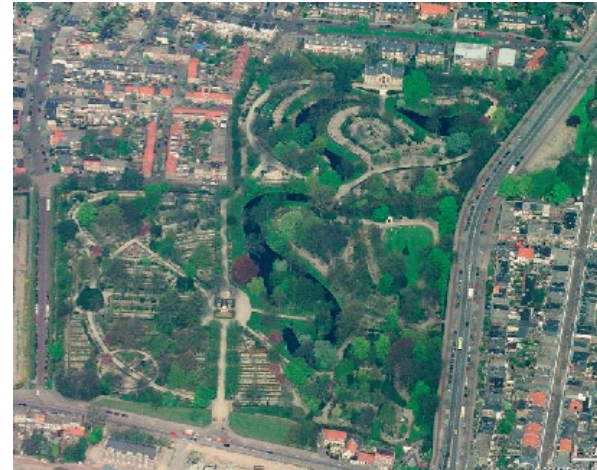
Binnen het plangebied zijn er vier, zowel ruimtelijk als functioneel, te onderscheiden gebieden. Ze worden in de noord-zuidrichting door verkeersroutes van elkaar gescheiden.

Deelgebied 1: Begraafpark Kleverlaan

Het begraafpark, een rijksmonument, is de oudste begraafplaats van Haarlem (circa 1830) en is ontworpen als een landschappelijk park met kronkelende paden, weelderig groen met vijvers, waterpartijen en een aantal kenmerkende gebouwen. Het is naast een begraafplaats ook een plek om te wandelen. Het begraafpark is alleen toegankelijk vanaf de Kleverlaan en heeft naar buiten toe een gesloten uitstraling door dichte begroeiing, hoge hekwerken, hagen en hoogteverschillen. Dit geeft naast geslotenheid ook intimiteit.

Deelgebied 2: Stadskweektuin

Dit deelgebied wordt gekenmerkt door de ruïne van Huis ter Kleef, een rijksmonument, waarvan alleen een deel van de voorburcht, de voormalige kaatsbaan, nog overeind staat. Er is sprake van een gevarieerde en bijzondere flora in het gebied door de aanwezigheid van een aantal tuinen en een tropische kas. De bebouwing is in gebruik als kantoor voor oa het Natuur- en Milieueducatiecentrum (NME). Er is een vogelziekenhuis aan de Kweektuinstraat en een kinderboerderij. Door zijn veelheid en verscheidenheid aan functies en activiteiten voor iedereen is het gebied van grote waarde voor Haarlem en verschilt daarin duidelijk van de andere deelgebieden.



Deelgebieden

Deelgebied 3: Schoterveenpolder

De Schoterveenpolder was oorspronkelijk een polder van circa 205 hectare, bemaald door de aanwezige wipmolen. Door de realisatie van met name woningbouw in de jaren 1920/30 is de polder nog ongeveer 4 hectare groot. Door de open landschappelijke uitstraling met de molen als duidelijk herkenningspunt heeft dit deelgebied een belangrijke functie voor de herkenbaarheid van de Kleverlaanzone. Binnen het gebied bevindt zich naast de polder een school/ doetuinencomplex en een speeltuin. De tuinen liggen meer gesloten in het gebied. De bebouwing, het wooncomplex Huis ter Cleeff, behoort tot de uitbreiding van de Kleverparkbuurt en heeft een hoge beeldbepalende waarde.



Deelgebied 4: Sportcomplex

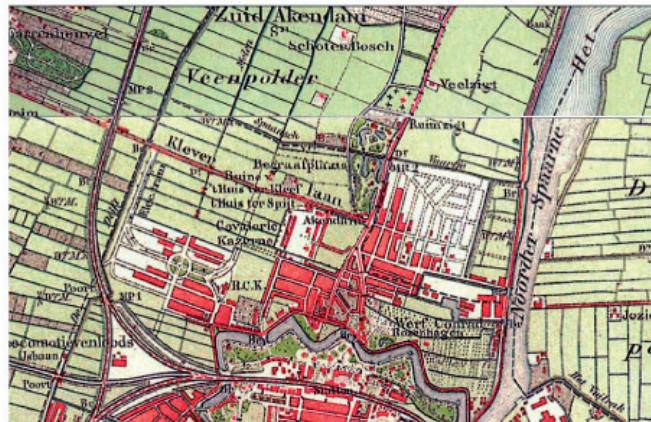
Dit deelgebied bestaat uit een openbaar sport/speelveld, een gezondheidscentrum en twee korfbalverenigingen met speelvelden. Het gebied heeft een open uitstraling en is van (ecologisch) belang door de ligging tegen het buitengebied richting de duinen. De Kleverlaanzone wordt hiervan gescheiden door de Westelijke Randweg en bebouwing. De open structuur biedt een bijzonder zicht richting de Schoterveenpolder, de molen en de randbebouwing uit de jaren 1920/30.



Uitgangspunten en Randvoorwaarden

Plangebied / alle deelgebieden

- 1) Het vastgestelde beleid, zoals neergelegd in het Structuurplan 2020, het vigerende bestemmingsplan en overig relevant vastgesteld beleid.
- 2) Behoud en versterking van de groene en recreatieve waarde van de Kleverlaanzone door verbeterde samenhang en ontsluiting van de deelgebieden.
- 3) Behoud en versterking van de monumentale waarden (gebouwen en stedenbouwkundige/landschappelijke structuren).
- 4) Opnemen ruimtelijke reservering voor het aanleggen van een waterverbinding tussen Ripperdagrecht en De Delft.
- 5) Voorstellen voor de gebiedsvisie en voor herontwikkeling van het perceel Kleverlaan 9 (stadskweektuin) dienen financieel sluitend te zijn en leiden niet tot hogere beheerslasten.



Stadskweektuin / deelgebied 2

- 1) Nieuw toe te voegen functies moeten aansluiten op het doel en passend zijn binnen de randvoorwaarden gebiedsvisie.
- 2) Behoud en versterking van de educatieve en recreatieve waarden zoals nu aanwezig in het gebied zoals het NME, ligweide, speeltuin, kinderboerderij en Springertuin.
- 3) De vraag of deelgebied 2 mogelijkheden biedt voor een experiment met duurzame woningen.
- 4) Ruimtelijke inpassing van de uitbreidingswens van het Vogelhospitaal.
- 5) Overeenstemming bereiken tussen gemeente en Stichting Huis ter Kleef over herstel van de historische kaatsbaan en het monumentale gebouw.
- 6) Initiatieven van diverse actoren voor de Stadskweektuin worden onderzocht en betrokken bij het opstellen van de gebiedsvisie.
- 7) Eventuele, tijdelijke horeca op de Stadskweektuin is pas aan de orde op het moment dat er concreet zicht is op het leegkomen van kassen en/of gebouwen.
- 8) Bouwhoogte nieuwbouw is maximaal twee lagen. Hierbij dient het witte gebouw als richtlijn en moet de landmarkfunctie van de toren van de kaatsbaan worden gerespecteerd.
- 9) Het bestaande bebouwde oppervlak op de stadskweektuin (deelgebied 2) zal niet toenemen.

Opgaven en ambities

Algemeen

- Herontwikkeling van de Stadskweektuin mogelijk maken in relatie met de bestaande ruimtelijke en functionele kwaliteiten binnen en rond de Kleverlaanzone.
- De samenhang tussen de deelgebieden versterken.
- Een integrale gebiedsontwikkeling met duurzaamheid als leidend thema (gebruikswaarde, belevingswaarde, toekomstwaarde).
- Multifunctioneel gebruik accommodaties.
- Fasering aanbrengen in ontwikkelingsmogelijkheden.

Duurzaamheid

- Bestaande en nieuw toe te voegen functies hebben in het kader van duurzaamheid meerwaarde (wat voeg je toe aan het gebied).
- Het inpassen van duurzame maatregelen zoals omschreven in de nota 'Haarlem Klimaatneutraal 2030' en het coalitieakkoord Haarlem 2010-2014.

Water en groen

- Behoud en versterken groenstructuur en ecologische zones en gebieden.
- Het realiseren van een waterverbinding tussen de Ripperda en De Delft met inachtnaam van civiel-technische mogelijkheden, ecologische- en belevingswaarde.
- Zo min mogelijk verharding.
- Op de lange termijn realiseren van de groen- en waterverbinding tussen duinlandschap en Spaarne.

Verkeer

- Het verbeteren van de bereikbaarheid en toegankelijkheid van het plangebied voor voetganger.
- Auto is 'te gast' in het plangebied.
- Marnixstraat inrichten als 30km woonstraat met bus.
- Ter Spijtsstraat en Jan Haringstraat 30km gebied.
- Onderzoek afsluiten Ter Spijtsstraat voor autoverkeer.
- Inpassen wandelroute door het plangebied.
- Realiseren parkeervoorzieningen in samenhang met beschikbare capaciteit Cronjégarage.
- Verbeteren verkeersveiligheid.



- vrijkomend gebied
- aanliggend gebied
- aanliggend gebied

Opgaven en ambities

Bebouwing en openbare ruimte

- Verbeteren kwaliteit en beheer van de openbare ruimte (schoon, heel en veilig).
- Behoud en versterken van de bestaande monumentale, cultuurhistorische en landschappelijke kwaliteit.
- Toevoegen van ruimtelijke kwaliteit.
- Verbeteren sociale veiligheid.
- Onderzoek experiment duurzame woningbouw.

Stadskweektuin

- Het realiseren van een duurzaamheidscentrum met kleine kringlopen voor o.a. voedsel, energie en water (autarkisch principe) en een slim verdelend energiesysteem.
- Nieuwbouw vogelhospitaal en horeca mogelijk maken.
- Faciliteren huidige gebruikers.
- Herstel historische kaatsbaan door Stichting Huis ter Kleef¹.
- Geen parkeren binnen het gebied, wel fietsparkeervoorzieningen.
- Herstel arboretum (bomentuin).

¹ De kaatsbaan is verkocht aan de Stichting met als doel deze te herstellen in zijn functie als kaatsbaan.

5-7-1929

Hedenavond zal in de gemeentelijke Kweektuin een bloeiende nacht-cactus te zien zijn.



2 Analyse

De ruimtelijke structuur van het plangebied is opgebouwd uit objecten, dragers en gebieden. Objecten zijn herkenbare punten in het gebied en van belang voor de oriëntatie. De dragers zijn structurerende lijnen, meestal routes, en begrenzen de gebieden. De dragers worden bepaald door de gewenste groenstructuur, waterstructuur en verkeersstructuur. De gebieden zijn onderscheidbaar door hun specifieke karakter en geven identiteit. De samenhang tussen de objecten, dragers en gebieden is de basis van de gebiedsvisie. Zij vormt met de gewenste functionele structuur het ontwikkelingskader.

Objecten

De molen in de Schoterveenpolder en de toren van de voormalige kaatsbaan zijn samen met de aanwezige en gewenste entrees van belang voor de oriëntatie in en rondom de Kleverlaanzone. Ze zijn gekoppeld aan routes maar zijn ook van betekenis in een zichtlijn vanuit de omgeving waardoor het gebied op afstand wordt herkend.

Dragers

Het plangebied heeft een heldere, vrijwel orthogonale (rechthoekige) structuur die de vier gebieden in de noord-zuidrichting ruimtelijk en functioneel van elkaar scheidt. In de oost-westrichting is een duidelijke begrenzing met de aanliggende bebouwingsstructuur.

Ruimtelijke kwaliteit: zichtlijnen op molen en toren



Analyse

- Water

Voor de waterstructuur is het van belang de gewenste waterverbindingen als open water te realiseren. Vanuit cultuur-historisch, watertechnisch en ruimtelijk kwalitatief oogpunt is de waterverbinding tussen de Ripperda en De Delft gewenst. Rekening dient te worden gehouden met een minimale breedte van 7 meter en de verschillende waterpeilen in het gebied. Te dempen water dient voor 100% te worden gecompenseerd.

- Bomen en groen

De monumentale bomen en hoofdbomenstructuur dienen behouden te blijven. Ze zijn van groot belang voor de ruimtelijke kwaliteit van de routes in en rond de Kleverlaanzone. Het planten van bomen en het realiseren van groen dient te worden afgestemd met de gewenste openheid en beslotenheid van de gebieden, windval van de molen, wateraanleg en zichtlijnen. Behoud van ecologische waarden is een randvoorwaarde.

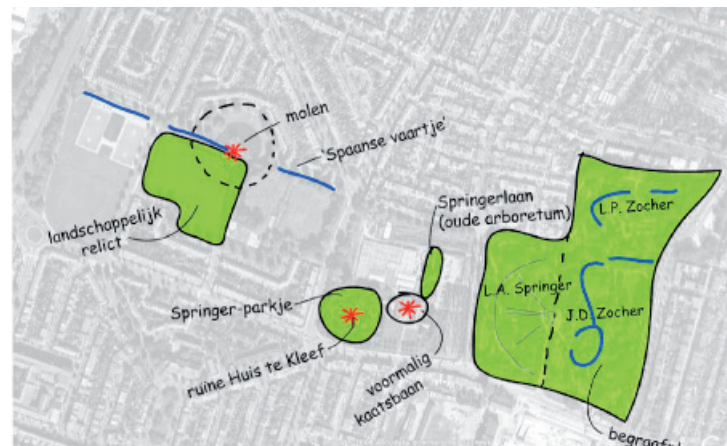
- Verkeer

De heldere orthogonale verkeersstructuur rond de vier deelgebieden zal niet veranderen. Wel is het op de lange termijn mogelijk dat, afhankelijk van de ontwikkelingen rond de Westelijke Randweg en richting het Spaarne, in de oost-westrichting aanpassingen in de structuur zullen plaatsvinden. Ter versterking van 'groene' oost-west relatie en verkeerveiligheid wordt naast de voorgestelde aanpak van de Ter Spijtsstraat een herprofilering overwogen van de Marnixstraat

en de Jan Haringstraat. Hiervoor zal nader onderzoek plaatsvinden.



Kwaliteiten



Analyse

Gebieden

Het definiëren van de dragers in het gebied heeft geleid tot vier gebieden. Dit zijn de deelgebieden van de Kleverlaanzone. Binnen de gebieden zijn thema's benoemd die kenmerkend zijn voor dit gebied en deze thema's bepalen de identiteit van het gebied. Binnen de gebieden zijn naast ontwikkelingen ook delen waar gebruik en identiteit niet veranderen (zie kaart blz 14). Het gaat om de polder met de molen, het wooncomplex Huis ter Cleeff, de Springertuin en het begraafpark. Hier vindt wel beheer plaats en kleine veranderingen zijn mogelijk ter ondersteuning van gebruik en identiteit.

Wat betekent dit voor de gebieden:

- Gebied 1: Begraafpark Kleverlaan
Thema's: cultuurhistorie, rust, ecologie.
Het gebied is een rijksmonument naar het ontwerp van J.D. Zocher, 1ste uitbreiding zijn zoon L.P. Zocher en 2de uitbreiding van L.A. Springer.
Het park heeft al zoveel kwaliteit dat alleen het verbeteren van de toegankelijkheid, meer openbaarheid en een meer open beeld aan de randen items zijn. Het begraafpark zal als functie niet veranderen.

- Gebied 2: Stadskweektuin

Thema's: duurzaamheid, cultuurhistorie, recreatief-educatief, ecologie.
Het huidige gebruik van het nu openbare deel van de Stadskweektuin is de basis voor ontwikkeling van het gebied in samenhang met de genoemde thema's. Het vertrek van Spaarnelanden biedt mogelijkheden voor intensiever gebruik waarbij duurzaamheid centraal staat. Het verbeteren van de bereikbaarheid voor fietsers en voetgangers en het niet toestaan van autoverkeer en parkeren in het gebied is hierbij uitgangspunt. De Springertuin blijft als bestaande kwaliteit onaangetast.



Deelgebieden waar gebruik en identiteit niet veranderen

Analyse

- Gebied 3: Schoterveenpolder

- a) School/doetuinen en speeltuin.

Thema's: recreatief-educatief, spelen

Het huidige gebruik zal niet veranderen. In aanvulling op de hoofdfunctie wordt ondergeschikte daghoreca mogelijk gemaakt.

- b) Schoterveenpolder.

Thema's: cultuurhistorie, landschap, ecologie.

Het weidegebied met de molen vormen een hooggewaardeerd ensemble waar gebruik en identiteit niet zal veranderen.

Onderzoek of door het gebied, ook door a, een struinpad kan worden gerealiseerd.

- c) Wooncomplex Huis ter Cleeff.

Thema's: intensief ruimtegebruik, wonen

Het betreft de woonblokken tussen de Kleverlaan en de Van Dortstraat. Hier worden geen ruimtelijke en/of functionele veranderingen beoogd.

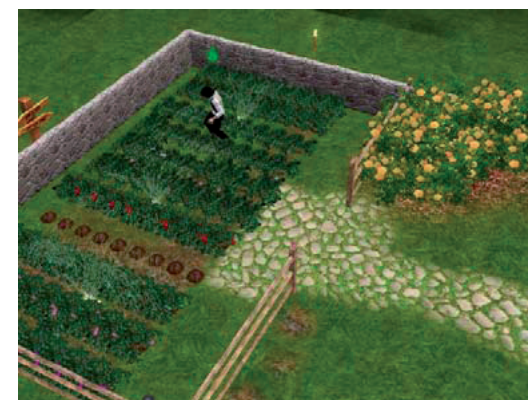
- Gebied 4: Sportcomplex

Thema's: recreatie, spelen en maatschappelijk.

De sport- en speelvelden tussen de Westelijke Randweg en de Jan Haringstraat hebben en behouden hun recreatieve functie.

Ook de maatschappelijke functies en korfbalverenigingen blijven in het noordelijk deel.

Ontwikkelingen op de lange termijn zijn afhankelijk van de ambities met betrekking tot de Westelijke Randweg.



3 Participatie

Proces

De opgaven en ambities zijn opgesteld op basis van uitkomsten van:

- Inventarisatie van de ruimtelijke structuur.
- Inventarisatie van de functionele structuur.
- Cultuur - historische kenmerken.
- Vigerend beleid.
- Interne participatie.
- Externe participatie.

De gebiedsvisie Kleverlaanzone is het pilotproject digitale participatie van de gemeente Haarlem. Dit betekent dat naast de 'traditionele' vormen van participatie, zoals informatieavonden, er uitgebreid is gecommuniceerd en geparticipeerd via de voor dit project gebouwde website. De digitale participatie is in een aantal stappen opgebouwd:

1e ronde; ideeënfase

Na verspreiding van circa 16.000 ansichtkaarten kon het publiek op de website op basis van de inventarisatie van het gebied met de indeling in de vier deelgebieden ideeën naar voren brengen en werd daarover op de website gediscussieerd en gestemd. De 1e ronde werd afgesloten met een informatieavond waar de inventarisatie van het gebied en de uitslag van de meest scorende ideeën werden gepresenteerd. Daarnaast presenteerden een aantal mensen hun idee door middel van een elevator-pitch (op de groentekist) en werden een aantal dilemma's voorgelegd waarop via sms kon worden gestemd.

Na de 1e ronde is een 1e conceptvisie opgesteld met vier ingrepen voor het gehele gebied en vier scenario's voor de Stadskweektuin.

2de ronde: meningsvorming

In de 2de digitale ronde is de mening van het publiek gevraagd over de vier voorgestelde ingrepen en een voorkeur uit te spreken over de scenario's. Door middel van een score is hieruit een voorkeur uitgesproken. Ook hierbij vond via de website discussie plaats.

Ook na de tweede ronde is er een informatieavond georganiseerd waarin de meningen en voorkeur voor een scenario is gepresenteerd. Ook zijn nog een aantal dilemma's voorgelegd en is door middel van stemkastjes gestemd. Aan het einde van de avond is nog eenmaal gestemd op de scenario's.

Na de tweede ronde is de digitale participatie afgesloten en is de conceptgebiedsvisie voor besluitvorming opgesteld. De door de gemeenteraad vastgestelde gebiedsvisie zal op de website worden geplaatst.

Naast de digitale participatie is ook de mogelijkheid geboden via de traditionele manier je mening te geven. In de tweede ronde zijn hiervoor inloopsprekuren in de Stadskweektuin georganiseerd.

ELEVATOR-PITCH



Participatie

Uitkomsten

In de ideeënfase hebben zich maar liefst 1800 mensen laten registreren met 115 ideeën en 632 reacties. Verreweg de meeste ideeën (85) hadden betrekking op deelgebied 2; de stadskweektuin. Dit is begrijpelijk omdat in dit deelgebied op korte termijn het meeste gaat veranderen en dus direct invloed heeft op de gebruikers en omwonenden.

Voor het gehele plangebied en per deelgebied zijn de algemene meningen en dilemma's gefilterd. Een aantal dilemma's zijn in de informatieavond voorgelegd aan het publiek.

Dit alles heeft ertoe geleid dat uit de ideeënfase:

vier ingrepen voor het gehele plangebied zijn opgesteld:

- Langzaam verkeersroute Oost - West.
- Waterverbinding De Delft - Ripperda.
- Entrees begraafpark.
- Ter Spijststraat; alleen langzaam verkeer.

en voor de Stadskweektuin vier scenario's zijn opgesteld:

- Scenario Basis.
- Scenario Groenpark.
- Scenario Waterpark (eco).
- Scenario Stadspark.

In de tweede participatieronde is bevestiging gevraagd de vier ingrepen op te nemen in de gebiedsvisie en is een scenariokeuze gevraagd. 230 mensen hebben hun mening gegeven en op de scenario's gestemd via de 'stoplichtmethode'. Daarnaast zijn er suggesties ingediend voor de uitvoeringsstrategie.

Vier ingrepen worden mogelijk gemaakt in de gebiedsvisie:

-De langzaam verkeersroute Oost - West als wandelroute. Alleen in deelgebied 3, Schoterveenpolder ook fietsverkeer over de Van Dortstraat.

-De waterverbinding De Delft - Ripperda.

-Entrees begraafpark; de nu gesloten entree aan de Schoterweg bij het Julianapark en in ter Spijststraat binnen aangegeven zone.

-De Ter Spijststraat; op de lange termijn alleen langzaam verkeer; alleen ingrepen na verkeer- en parkeeronderzoek.

Scenario's:

Scenario Waterpark (eco) heeft het hoogste gescoord met het Groenpark als goede tweede. Het Waterpark is het te ontwikkelen scenario op de lange termijn voortbouwend op het Groenpark als korte termijn ontwikkeling. De scenariokeuze en de mogelijkheden daarin is dus deels een korte en deels een lange termijnontwikkeling.

4 De Visie

Inleiding

Uit de analyse en participatie is geconcludeerd dat er voor de gehele Kleverlaanzone gefaseerd vier gewenste ingrepen kunnen worden gerealiseerd die voldoen aan de gestelde randvoorwaarden en die op termijn de gestelde ambities waarmaken. De visie maakt deze ingrepen mogelijk.

Vier ingrepen (zie kaart blz 12)

1) Langzaam verkeersroute Oost - West

Door het gehele plangebied wordt een recreatieve groene wandel- en gedeeltelijk fietsroute voorgesteld die de verschillende gebieden met elkaar verbindt.

- Begraafpark: geen nieuw wandelpad, geen fietsroute. Wel nieuwe (te openen) entree(s). Zie ingreep 3.
- Stadskweektuin: een nieuwe wandelroute door het gebied.
- Schoterveenpolder: geen nieuwe route; de Van Dortstraat is de wandel- en fietsroute.
- Sportcomplex: een wandelroute wordt mogelijk gemaakt tussen de Van Dortstraat en de Delftlaan met een extra entree voor het sportcomplex.

2) Waterverbinding De Delft - Ripperda

Door de voormalige Stadskweektuin wordt een nieuwe open waterverbinding aangelegd. Deze loopt vanaf de hoek Ter Spijtsstraat - Kleverlaan, waar het water ondergronds aansluit op het water rond de Ripperda, en sluit aan op het water rond de Schoterveenpolder

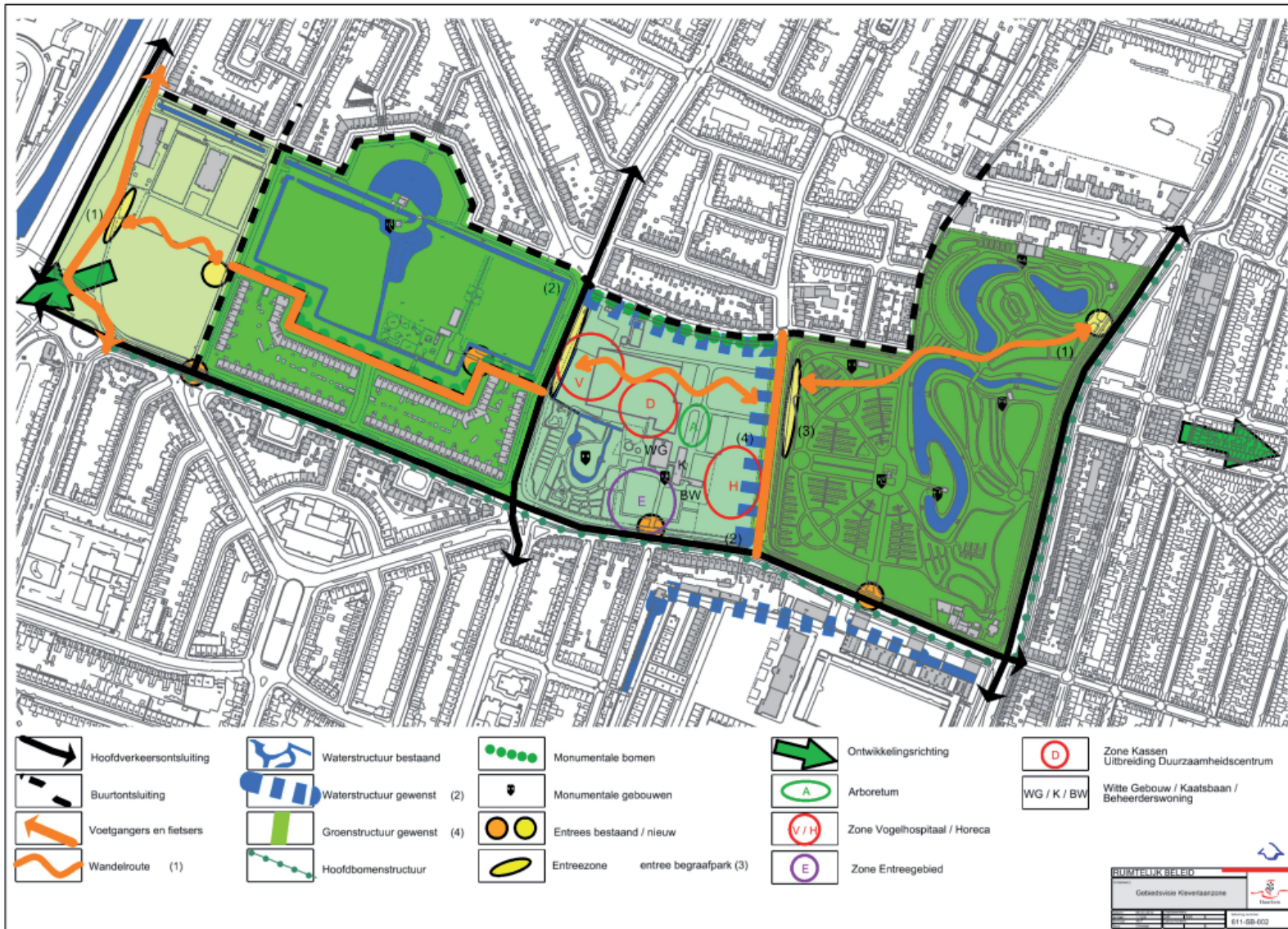
aan de kant van de Kweektuinstraat. Vanaf de Schoterveenpolder tot de Delft wordt op langere termijn een aansluiting gerealiseerd rekening houdend met de verschillende waterpeilen in het gebied.

3) Entrees Begraafpark

Door de bestaande entree aan de Schoterweg tegenover het Julianapark te openen en een nieuwe entree te realiseren aan de Ter Spijtsstraat wordt een rustig wandelgebied beter toegankelijk en verbonden met de Stadskweektuin. De groene oost-westrelatie wordt versterkt. Er verandert niets aan de ligging van de wandelpaden door het gebied. Bij uitwerking worden afspraken gemaakt over de openingstijden en toezicht op het begraafpark en de manier waarop de entrees worden vormgegeven om fietsverkeer tegen te gaan.

4) Ter Spijtsstraat: alleen langzaam verkeer

Het op termijn afsluiten van de Ter Spijtsstraat voor autoverkeer en parkeren. Deze ingreep maakt het mogelijk de 'groene' relatie tussen de Stadskweektuin en het begraafpark te versterken. De Ter Spijtsstraat wordt een rustige laan ingebed in water en groen. Deze ingreep heeft een directe relatie met ingreep 3, entrees begraafpark.



5 Scenario Stadskwektuin

Keuze scenario

De eerste participatieronde, de ideevorming, heeft geleid tot het opstellen van vier scenario's. Deze scenario's zijn in de tweede participatieronde ter beoordeling voorgelegd. Uit de uitkomst bleek het Waterpark het hoogst gescoord te hebben met het Groenpark als goede tweede. De keuze voor een scenario is niet alleen bepaald door de uitslag maar ook door:

- 1) Mogelijkheden voor duurzaamheidsontwikkeling
- 2) De argumentatie van de participanten.
- 3) Mogelijkheden op de korte en lange termijn.
- 4) Verwezenlijkingmogelijkheden ideeën uit de eerste participatieronde.
- 5) Financiële haalbaarheid.
- 6) Beleidskaders en randvoorwaarden.

Het scenario

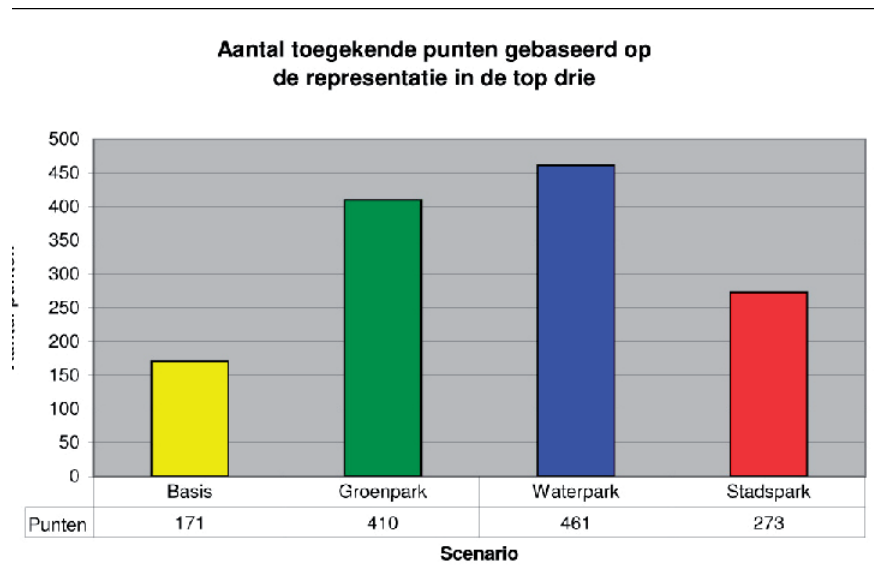
De inzet is het realiseren van het Waterpark. Op basis van de participatie, randvoorwaarden en de financiële haalbaarheid is voor de invulling van de stadskwektuin op de korte termijn gekozen voor een openbaar toegankelijk Groenpark met als rode draad het duurzaamheidsthema uit Waterpark (eco). Dit kan worden aangevuld met kleinschalige ideeën uit Stadspark die ruimte krijgen in combinatie met herstel van het Arboretum.

Het realiseren van bovenstaande keus is een lange termijn ontwikkeling. Het is de bedoeling om gefaseerd tot realisering van het eindbeeld te komen.

Groeiscenario

Het scenario is een groeiscenario. Dit betekent dat er een aantal ingrepen op de korte termijn, tot 5 jaar, worden gerealiseerd met inachtneming van de lange termijn, tot 20 jaar.

Het vertrekpunt is het Groenpark met op termijn een ontwikkeling naar het Waterpark. Afhankelijk van de groei van het duurzaamheidscentrum worden de ecologische mogelijkheden met water gestaag uitgebreid. Voor het laten functioneren van duurzame items waarbij kringlopen centraal staan, zijn ideeën uit het scenario Stadspark zoals een grote verscheidenheid aan tuinen mogelijk mits deze een kleinschalig en een openbaar toegankelijk karakter hebben.



Keus Stadskweektuin

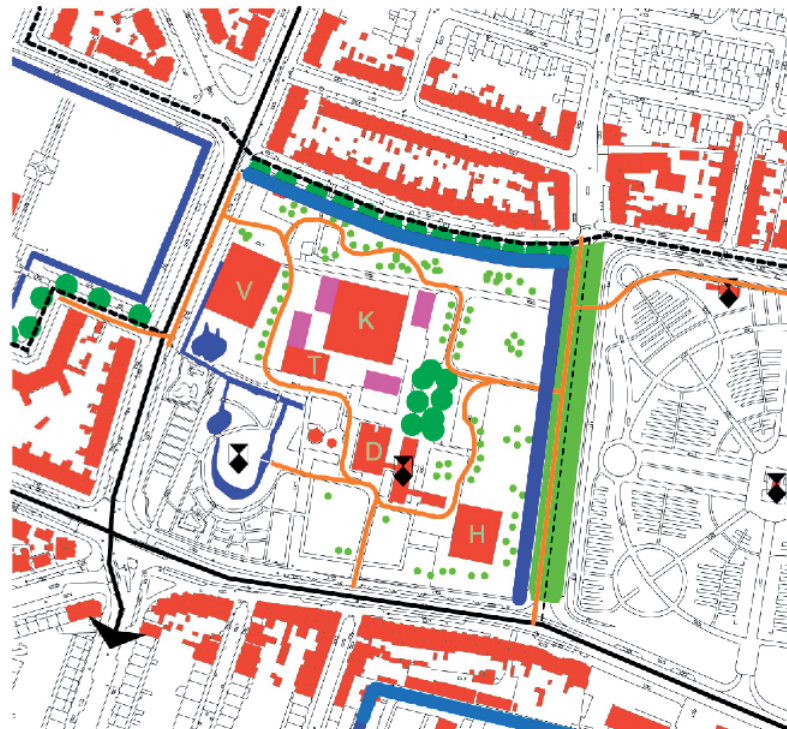
Korte termijn (5 jaar)

In het witte gebouw is een duurzaamheidscentrum gevestigd met voorbeelden van kringlopen (water, voedsel, energie) in de hele Kleverlaanzone. In combinatie met het duurzaamheidscentrum wordt een experiment met duurzame woningbouw, maximaal 6 woningen, niet uitgesloten. Van de bestaande dienstwoning is hét voorbeeld van een duurzame jaren dertig woning gemaakt voor Haarlem-Noord. De Kaatsbaan is in ere hersteld.

De helft van de kassen is gesloopt voor park- en wateraanleg. De andere helft wordt voorlopig verhuurd ten behoeve van onder anderen groenteteelt, horeca, (doe, bloemen, eco) tuinen met een verkooppunt en/of expositieruimte duurzaamheidsitems. Er is ruimte geboden voor een vrijstaande horecavestiging en nieuwbouw vogelhospitaal (beiden duurzame nieuwbouw). Het bestaande bebouwde oppervlak op de Stadskweektuin is niet toegenomen.

Het gebied is als groenpark ingericht met de geplande waterverbinding en herstel van het Arboretum (bomentuin) door derden. De inrichting van het park biedt ruimte aan de ideeën betrekking hebbende op o.a. recreatie, spel, educatie, kunst, waarbij op de lange termijn ruimte wordt geboden voor de ontwikkeling naar het Waterpark. Door het park is een recreatieve oost-west wandelroute gerealiseerd met een aansluiting op een nieuwe entree naar het begraafpark. De Ter Spijtsstraat is autoluw zonder parkeervoorzieningen en groen ingericht.

5 jaar



V	Vogelhospitaal		Openbaar extensieve functies
T	Tropische kas		Water
D	Duurzaamheidscentrum		Voetgangers/wandelroute
H	Horeca		Groene fiets/voetgangersroute
K	Kassen		

Keus Stadskweektuin

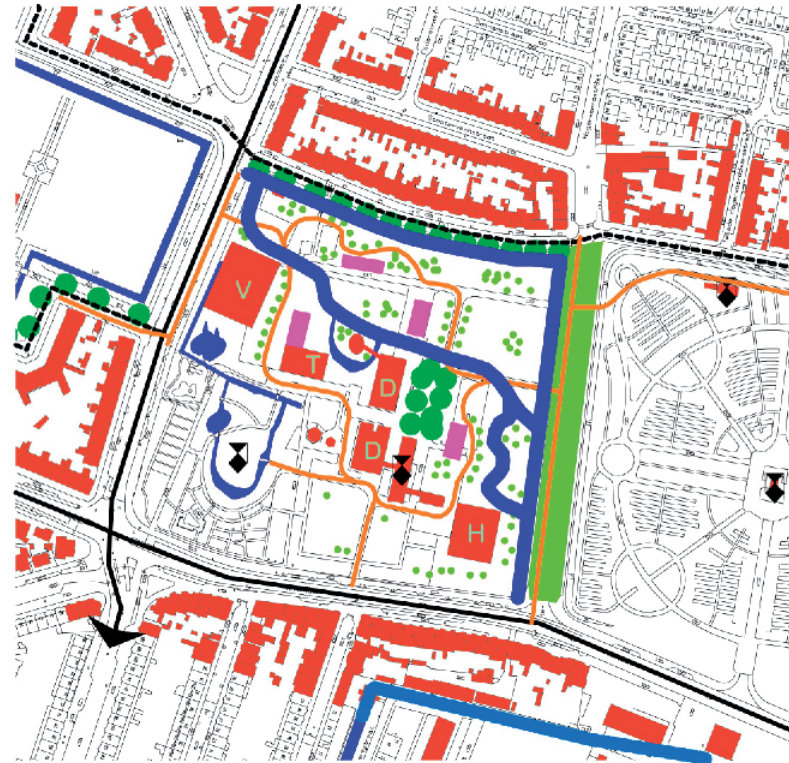
Lange termijn (20 jaar)

Het uiteindelijke doel, een Waterpark (eco), is gerealiseerd waarbij de elementen uit het Groenpark en Stadspark zijn gerespecteerd. Het duurzaamheidscentrum heeft zich ontwikkeld tot een themapark waarbij kringlopen, 'geven' aan het park en duurzaam bouwen leidend zijn. De oorspronkelijke kassen zijn verdwenen en vervangen door met name water- en groen voorzieningen. De tijdelijk gebruikers zijn afhankelijk van hun wensen en mogelijkheden elders of in het park ondergebracht. Er heeft in combinatie met de nieuwbouw voor het duurzaamheidscentrum een herschikking plaatsgevonden van de openbaar extensieve functies (oa ecotuinen).

Het gebied is als Water- en Groenpark ingericht met extra water voor experimenten, kringlopen en recreatiemogelijkheden. Het park is openbaar toegankelijk waarbij de openingstijden afhankelijk van dag/ jaargetijde zijn geregeld.

De Ter Spijtsstraat is autovrij zonder parkeervoorzieningen en is groen ingericht. Hiervoor is een uitgebreid parkeer- en verkeerscirculatie-onderzoek uitgevoerd waarbij het optimaliseren van het gebruik van de Cronjégarage is betrokken.

20 jaar



V	Vogelhospitaal		Openbaar extensieve functies
T	Tropische kas		
D	Duurzaamheidscentrum		Water
H	Horeca		Voetgangers/wandelroute
K	Kassen		Groene fiets/voetgangersroute

6 *Uitvoeringsstrategie*

De gebiedsvisie bevat voor de korte termijn (5 jaar) verschillende ruimtelijke ingrepen op en rond de Stadskweektuin. Deze ingrepen dienen kostenneutraal te worden uitgevoerd en om dit te onderbouwen is een rekensom gemaakt met financiële uitgangspunten:

Financiële uitgangspunten

- 1) Inkomsten Kleverlaanzone (o.a. verkoop kaatsbaan, uitgifte horeca, uitgifte vogelhospitaal) worden ingezet als dekking voor investeringen in het kader van de gebiedsvisie.
- 2) Onderhoudsbudget Stadskweektuin en openbare ruimte plangebied blijft gelijk.
- 3) Nieuwe en bestaande functies “bedruipen zichzelf” conform de nota Grondprijzen van de gemeente Haarlem.
- 4) Verhuur gebouwen (maatschappelijk in witte gebouw en te behouden helft van de kassen) is marktconform doch minimaal kostendekkend.

Voor de lange termijn (20 jaar) dient de gebiedsvisie tevens als “stip op de horizon”, als ontwikkelingskader voor alle partijen op en rond de Kleverlaanzone.

Voor de lange termijn bevat de gebiedsvisie dus een ruimtelijk eindbeeld door middel van een voorbeelduitwerking voor de hele Kleverlaanzone met randvoorwaarden en keuzen voor behoud en versterken van de beoogde kwaliteiten (monumentaal, groen, recreatief en educatief).

De economische uitvoerbaarheid van de lange termijnvisie is (mede) afhankelijk van subsidies en investeringen van derden.

Voor de uitvoeringsstrategie van de gebiedsvisie wordt bewust gekozen voor een groeimodel; korte termijn ingrepen in verband met het vertrek van Spaarnelanden, in combinatie met een eindbeeld als visie en toetsingskader gedurende de rit. Met als verbindend motief het borgen en versterken van de ruimtelijke kwaliteiten van de gehele Kleverlaanzone.

Uitvoeringsstrategie

Participatie tijdens uitvoering

Deze gebiedsvisie is tot stand gekomen met innovatieve vormen van participatie. De hoge mate van betrokkenheid en inzet die hierbij is getoond door de belanghebbenden en omwonenden dient bij de uitvoering van de gebiedsvisie zoveel mogelijk gecontinueerd te worden. Hierdoor kunnen vruchtbare coalities tot stand komen die resulteren in toegevoegde waarde, particulier initiatief en kostenbesparingen. Concreet zijn hiervoor drie voorstellen, voortgekomen uit de participatie:

- 1) Het oprichten van een Stichting “Vrienden van de Kweektuin” waarin vertegenwoordigers van het NME, natuur- en milieuorganisaties en omwonenden in plaatsnemen. Naast het organiseren van activiteiten en fondsenwerving wordt de vriendenstichting ook nauw betrokken bij de uitwerking van de gebiedsvisie
- 2) Vrijwillig groen- en parkonderhoud door omwonenden en de Stichting “Vrienden van de Kweektuin”, ondersteund door de deskundigheid van het NME.
- 3) Een nader te bepalen gebied rond/met het Arboretum kan door een aparte beheerstichting ingericht en beheerd worden, waarbij ruimte wordt geboden voor kleinschalige ideeën uit het scenario “Stadspark”, zoals zorgmoestuinen. Ruimtelijke, functionele en procedurele randvoorwaarden en de opzet van de beheerstichting worden nog nader bepaald door de gemeente.

Voor de vier ingrepen betrekking hebbende op de gehele Kleverlaanzone en de ingrepen uit de scenariokeuze is in bijlage per ingreep aangegeven wanneer en op welke wijze die worden opgepakt. Om tot een goede gefaseerde realisatie te komen van de Stadskweektuin is het van belang het gekozen groeiscenario te vertalen in een uitwerkingsplan waarbinnen nadere uitgangspunten en randvoorwaarden worden weergegeven voor bebouwing, openbare ruimte, ruimtelijke kwaliteit en beeldkwaliteit.



7 *Literatuurlijst*

- Vigerend bestemmingsplan Bomenbuurt (2003)
- Structuurplan 2020 (2005)
- Groenstructuurplan (1991)
- Monumentale bomenlijst (2009)
- Haarlems Verkeer en Vervoerplan (2003)
- Integraal Waterplan (2004)
- Welstand en Monumentennota (2004)
- Woonvisie 2006-2012 (2006)
- Archeologische beleidsnota (2009)
- Praktijkrichtlijn Duurzame Stedenbouw (2006)
- Coalitieakkoord 2010-2014
- Conceptnota Ruimtelijke Kwaliteit (2011)
- Groenzone Kleverlaan Haarlem (2008)

Colofon:
Uitgave van de
gemeente Haarlem

Adres:
Postbus 511
2003 PB Haarlem

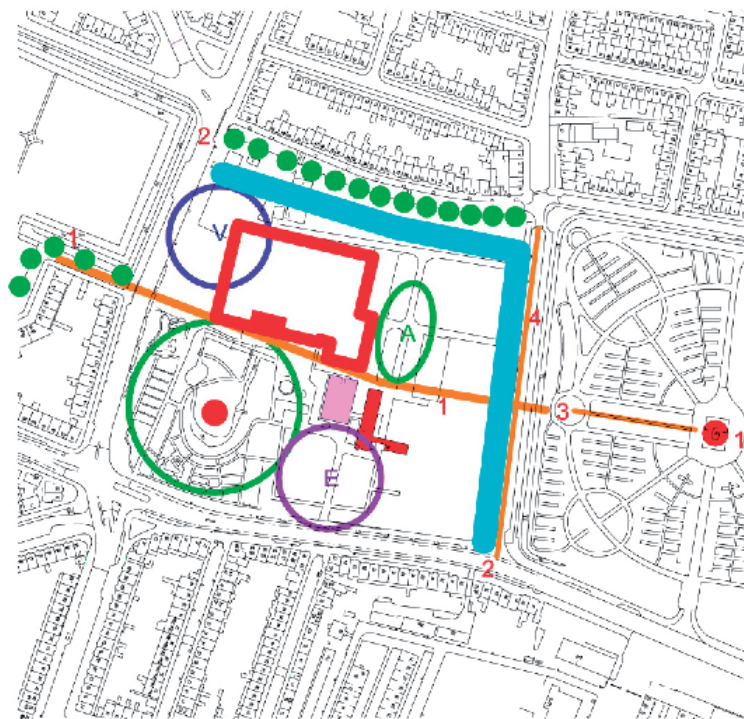
T 023 – 511 30 00
F 023 – 511 34 40

Oplage:

Versie:
mei 2012

8 Bijlage 1: Omschrijving Scenario's

Scenario: Basis



- | | | | |
|---|-----------------------|---|--|
|  | Vogelhospitaal |  | Oost-west langzaam verkeersroute |
|  | Entreegebied |  | Waternverbinding De Delft - Ripperda |
|  | Arboretum (Bomentuin) |  | Entree Begraafpark |
|  | Monumentale bomen |  | Ter Spijtsstraat alleen langzaam verkeer |

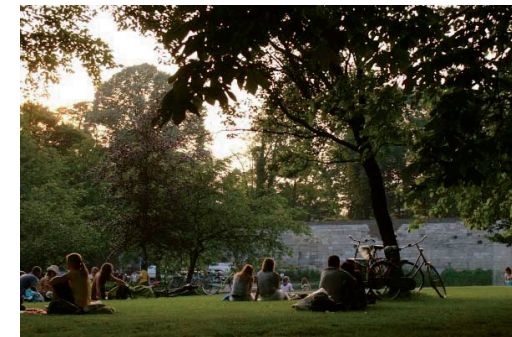
Het basisscenario is de huidige situatie. Dit scenario is richtinggevend voor ontwikkelingen op korte en lange termijn. Het Arboretum, de bomentuin, wordt hersteld. Het vogelhospitaal mag nieuwbouw realiseren en in de kassen worden tijdelijke functies toegestaan. Dit moeten passende functies zijn die de huidige gebruikers ondersteunen. Er is een aantal ideeën mogelijk waaronder speelvoorzieningen.

Scenario Groenpark.



- | | | | |
|---|-----------------------|---|--|
|  | Vogelhospitaal |  | Oost-west langzaam verkeersroute |
|  | Entreegebied |  | Waterverbinding De Delft - Ripperda |
|  | Arboretum (Bomentuin) |  | Entree Begraafpark |
|  | Monumentale bomen |  | Ter Spijtsstraat alleen langzaam verkeer |

Het scenario Groenpark voorziet in een openbaar toegankelijk park, waarin bomen en groen de structuur bepalen. Er is een afwisseling van open en besloten ruimten. Er is ruimte voor natuur, passiviteit, jezelf vermaken, kleinschalige voorzieningen, spelen, kunst en wandelen. Voor grootschalig ruimtegebruik zoals doe- en schooltuinen is geen ruimte. Het Natuur-, Milieu- en Educatiecentrum (NME) met vergaderruimte voor de natuur- en milieuverenigingen en de Horeca krijgen beiden een plek in het witte gebouw. De kassen met uitzondering van de tropische kas kunnen (deels) worden gesloopt ten behoeve van groenfuncties en parkaanleg. Het water ligt hoofdzakelijk langs de rand van het park.



Scenario Waterpark (eco).



In het scenario Waterpark is het water bepalend voor de identiteit van het gebied en is een ambitieuze ecologische invulling mogelijk.

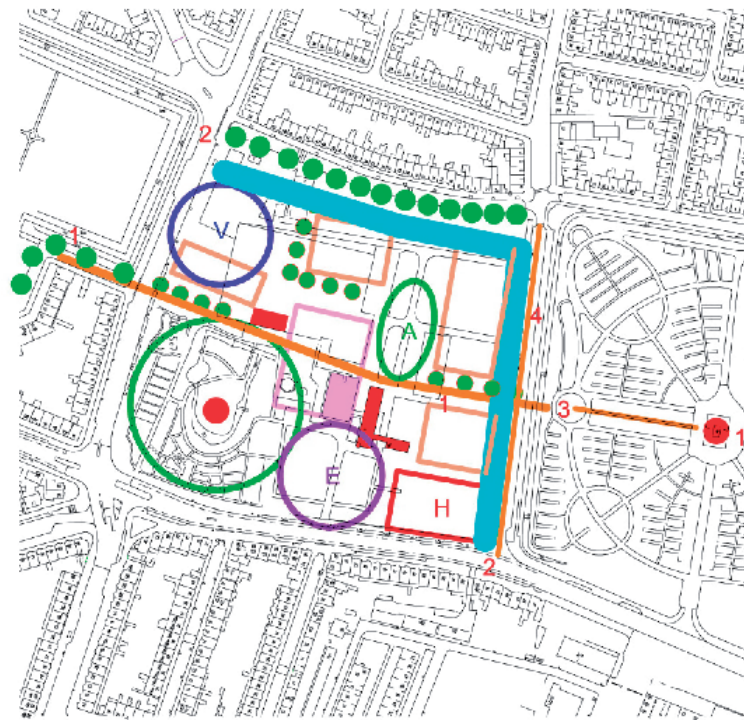
Een duurzaamheidscentrum wordt gevestigd in het witte gebouw met daarnaast, al dan niet in gebouwde vorm, ruimte voor expositie, educatie, kringlopen (energie), kleinschalige experimenten, duurzame (woning)bouw, proeftuinen en vergaderruimte.

Er is ruimte voor Horeca aan het water en (een deel van) de kassen kunnen worden gesloopt ten behoeve van wateraanleg.

Daarnaast is er ruimte voor spelen, struinen in groen en water, wandelroutes en het spelenderwijs opdoen van kennis over duurzaamheid zoals zonne- en windenergie, waterkracht en bio-energie waaronder ook voedsel.



Scenario Stadspark.



- | | | | |
|---|-----------------------|---|--|
|  | Vogelhospitaal |  | Oost-west langzaam verkeersroute |
|  | Entreegebied |  | Waternverbinding De Delft - Ripperda |
|  | Arboretum (Bomentuin) |  | Entree Begraafpark |
|  | Monumentale bomen |  | Ter Spijtsstraat alleen langzaam verkeer |
|  | Horeca |  | Nieuwbouw |

In het scenario Stadspark zijn de activiteiten bepalend voor de structuur en deze zijn niet of alleen op openingstijden openbaar toegankelijk.

Bomen, groen en water zijn ondersteunend en veelal gekoppeld aan routes.

Er is ruimte voor doe- en schooltuinen, ecotuin, kinderopvang, buitenschoolse opvang, kunst, cultuur, evenementen en commercieel spelen.

Afhankelijk van het programma zijn de kassen (deels) te behouden.

Daarnaast is er ruimte voor horeca en commerciële vergaderruimte, het NME en vergaderruimte voor de natuur- en milieuverenigingen.

Het witte gebouw wordt op termijn gesloopt om een centrale, open ruimte te creëren in het stadspark.



Bijlage 2: Tabel uitvoeringsstrategie

Bijlage 2: Tabel uitvoeringsstrategie Gebiedsvisie Kleverlaanzone

4 Ingrepen	Korte termijn – 5 jaar	Midden lang – 10 jaar	Lange termijn – 20 jaar	Wie en hoe?
Ter Spijtsstraat	Vrachtwagenparkeren verplaatsen naar achter de Kennermersporthal en vrijgekomen ruimte in Ter Spijtsstraat herinrichten als groen.			Gemeente Aanleg groen in Ter Spijtsstraat: opbrengst verkopen Kleverlaanzone
	Onderzoek autoluw/autovrij starten met volgende vragen (verkeerscirculatie, parkeren en parkeercapaciteit Ripperda betrekken): <ul style="list-style-type: none"> - 30 km in Ter Spijtsstraat zonder parkeren mogelijk/ haalbaar? - Ter Spijtsstraat autovrij zonder parkeren mogelijk/ haalbaar? (verkeerscirculatie, parkeren en parkeercapaciteit Ripperda betrekken). - 30km in Jan Haringstraat met parkeren mogelijk/ haalbaar? 			Gemeente
		Eventueel uitvoering Ter Spijtsstraat en/of Jan Haringstraat op basis van uitkomsten onderzoek.		Gemeente

4 Ingrepen	Korte termijn – 5 jaar	Midden lang – 10 jaar	Lange termijn – 20 jaar	Wie en hoe?
Oost – West langzaamverkeersroute	Aanleg O-W wandelpad over stadskweekuin en sportcomplex met aansluitingen op begraafpark en de Van Dortstraat. Eventueel aanleg alternatief wandelpad door Schoterveenpolder.			Gemeente Aanleg wandelpad: opbrengst verkopen Kleverlaanzone
			Verbinding met duingebied door oplossing Westelijke Randweg.	Geen
Entrees begraafpark	Noordelijke entree Schoterweg (t.o. Julianapark) weer open maken.			Onderhoud- en beheerplan begraafpark, aanvraag BRIM subsidie 2012
	Nieuwe entree in Ter Spijtstraat, t.b.v. O-W route en dubbelgebruik horeca als ontmoetingsruimte begraafplaats.			Onderhoud- en beheerplan begraafpark, aanvraag BRIM subsidie 2012, evt. financiële bijdrage door horecaexploitant
	Afspraken maken over openingstijden, toezicht en veiligheid begraafpark.			Gemeente

4 Ingrepen	Korte termijn – 5 jaar	Midden lang – 10 jaar	Lange termijn – 20 jaar	Wie en hoe?
Waternverbinding Ripperda - Delft	Circa 3000m ² (10%) wateraanleg op Stadsweektuin en aansluiten op Ripperdagracht.			Gemeente Aanleg water: Reservering waternverbinding inzetten uit meerjaren-programma 2011-2014 van de afdeling programma's-OGV
	Onderzoek naar de mogelijkheden water Schoterveenpolder op boezempeil te brengen en/of waternverbinding met Stadsweektuin te realiseren.			Gemeente start onderzoek eerste helft 2012
	Rijnland vervangt duikers/ aansluitingen onder de Westelijke Randweg.			Opgenomen in onderhouds-programma Rijnland
		N.a.v. uitkomsten onderzoek waternverbinding stadsweektuin-polder-Delft realiseren.		Realiseren waternverbinding: evt. bijdrage Rijnland en/of IWP, subsidies en bijdrage uit waterfonds Haarlem (indien boezempeil haalbaar)
			Overwogen terugbrengen Spaanse Vaartje / verbinding met Spaarne.	Geen

<i>Keus scenario's stadskweektuin</i>	Korte termijn – 5 jaar	Midden lang – 10 jaar	Lange termijn – 20 jaar	Wie en hoe?
<i>Arboretum</i>	Verwijderen asfalt parkeerplaats.			Gemeente Verwijderen asfalt: opbrengst verkopen Kleverlaanzone
	Aanleg arboretum i.c.m. uitgifte kleinschalige tuinen. Circa 1500 m ² .			Door derden / particulier initiatief / op te richten beheerstichting
<i>Bestaande bomenkweektuin</i>	Afspraak maken met Spaarnelanden over achterlaten bestaande bomen in kweektuin.			Gemeente
<i>Kassen</i>	Tropische kas handhaven			Gemeente/NME
	Helpt overige kassen en loods (circa 1950 m ²) slopen. Boekwaarde afwaarderen.			Gemeente Sloop helpt kassen: opbrengst verkopen Kleverlaanzone
	Parkaanleg circa 1950 m ² in combinatie wateraanleg.			Door derden, leerlingen land- en tuinbouw-/hoveniers-opleiding, NME en Vriendenstichting, beheerstichting Arboretum, subsidie.

Keus scenario's	Korte termijn – 5 jaar	Midden lang – 10 jaar	Lange termijn – 20 jaar	Wie en hoe?
stadskweektuin	Tijdelijke verhuur overige helft kassen (bijv. groenteteelt horeca, doetuinen, expositie duurzaamheid).			Gemeente Verhuur maatschappelijke invulling is marktconform en minimaal kostendekkend.
			Sloop of vervangen laatste helft kassen na verlopen afschrijfstermijn.	initiatiefnemer
Opstellen uitwerkingsplan Stadskweektuin	Bouwkavel horecavoorziening en Vogelhospitaal vastleggen in relatie tot bovenstaande ingrepen.			Gemeente
Witte gebouw	Aanpassen en verduurzamen gebouw en bestaande dienst-woning, verwijderen verbinding met kaatsbaan. Huisvesting van NME/ Duurzaamheidscentrum en vergader- en expositieruimte voor natuur- en milieu verenigingen. Experiment duurzame woningbouw is niet uitgesloten.			Gemeente/NME/derden
		Gefaseerd uitbouwen duurzaamheidscentrum en kringlopen in gebied.		Gemeente/NME/derden
Nieuwe horeca	Openbare inschrijving, selectie en uitgifte min. 750m ² horeca + terras, commerciële vergaderruimte / ontvangsruimte			Gemeente Gronduitgifte min. 750m ²

Keus scenario's stadskweektuin	Korte termijn – 5 jaar	Midden lang – 10 jaar	Lange termijn – 20 jaar	Wie en hoe?
	begraafpark. Duurzame nieuwbouw!!!			horeca + terras is onderdeel opbrengsten Kleverlaanzone.
Vogelhospitaal	Sloop en nieuwbouw Vogelhospitaal met een uitbreiding naar circa 1200m ² . Duurzame nieuwbouw!!!			Sloop-, plan- en nieuwbouwkosten door Vogelhospitaal. Gronduitgifte 1200m ² maatschappelijk is onderdeel opbrengsten Kleverlaanzone.

Bijlage B van raadsstuk 2012/42591

Antwoordnota

Ontwerp-gebiedsvisie Kleverlaanzone

Naar aanleiding van terinzagelegging

Haarlem, 27 maart 2012

Inhoudsopgave

1. INLEIDING
 - 1.1 Procedure
 - 1.2 Samenvatting ingediende inspraakreacties
 - 1.3 Aanpassingen ontwerp-gebiedsvisie Kleverlaanzone
 - 1.4 Lijst ingediende inspraakreacties op de ontwerp-gebiedsvisie Kleverlaanzone

2. VERWERKING INSPRAAKREACTIES

1. INLEIDING

1.1 Procedure

Deze gebiedsvisie is tot stand gekomen met een experiment digitale participatie. Het experiment bestond uit twee rondes. In de eerste ronde werden via een interactieve website ideeën gevraagd voor de Kleverlaanzone. Dit heeft 1800 registraties op de website, 632 reacties en 115 ideeën opgeleverd. Een en ander is verwerkt in vier verschillende toekomstscenario's voor de stadskweektuin en een viertal fysieke ingrepen voor de Kleverlaanzone.

In de tweede participatieronde is via de website gevraagd een topdrie samen te stellen van de scenario's. Via de "stoplichtmethode" kon een mening gegeven worden over de ingrepen en de scenario's. Daarnaast konden tips gegeven worden over hoe de uitvoering van voorstellen gefinancierd kon worden. In deze ronde zijn 230 reacties binnengekomen. Uiteindelijk kreeg scenario waterpark/eco de meeste punten met het scenario groenpark kort daarachter op nummer twee.

Parallel aan de digitale participatie heeft ook "traditionele" offline participatie plaatsgevonden. Deze werd vormgegeven door bijeenkomsten van de klankbordgroep met vertegenwoordigers van belanghebbenden, een werkatelier en openbare, interactieve informatiebijeenkomsten.

1.2 Samenvatting ingediende inspraakreacties

Voor de concept gebiedsvisie is veel belangstelling getoond; individuele en groepen belanghebbenden, wijkraden en belangenorganisaties hebben gereageerd. In totaal zijn er 17 reacties ingediend. In hoofdstuk 2 van de antwoordnota is in tabelvorm verkort een overzicht opgenomen van alle ingekomen inspraakreacties en de antwoorden daarop. Een kopie van de volledige zienswijzen en handtekeningenlijsten liggen voor de raadsleden ter inzage.

Algemene conclusie is dat de reacties niet hebben geleid tot een fundamentele wijziging van de opzet of aard van de gebiedsvisie. Meestgenoemde bezwaar geldt het voorstel voor een kleinschalig experiment voor duurzame woningen als onderdeel van het duurzaamheidscentrum. Zie verder ook onder kanttekeningen in het raadsstuk.

De antwoordnota wordt samen met de concept gebiedsvisie voor vaststelling voorgelegd aan de gemeenteraad, nadat de commissie Ontwikkeling hierover geadviseerd heeft.

1.3 Aanpassingen ontwerp-gebiedsvisie Kleverlaanzone

De inspraakreacties hebben geleid tot enige aanpassing of verbetering in tekst of plankaart. Daarnaast zijn nog een aantal ambtelijke wijzigingen aangebracht en ondergeschikte tekstaanpassingen gedaan.

Aanpassingen n.a.v. inspraakreacties (tekst en kaart)

- Eén van de uitgangspunten van de gebiedsvisie was de vraag of de stadskweektuin mogelijkheden biedt voor een experiment met duurzame woningbouw. Geconcludeerd is dat een kleinschalig experiment met duurzame woningbouw in combinatie met het duurzaamheidscentrum niet wordt uitgesloten.
De discussie hierover heeft geleid tot een tekstaanpassing. Om de kleinschaligheid van het experiment te borgen zal het aantal duurzame woningen van het experiment worden beperkt tot maximaal zes.
- Een opgave en ambitie is het realiseren van een horecavoorziening. Deze moet voldoen aan de gestelde uitgangspunten en randvoorwaarden en passen binnen het gekozen groeiscenario. Binnen het scenario is een zone aangegeven waarbinnen de horeca moet worden gerealiseerd. Op de kaart heeft de volgende aanpassing plaatsgevonden: om meer rekening te houden met een groene zone langs de Kleverlaan en dubbelgebruik ten behoeve van het begraafpark (ontvangstruimte, receptie) zal de zone voor de horeca naar het noorden worden opgeschoven.
- Indieners maken bezwaar dat er in de visie geen grenzen worden gesteld aan de hoogte van de bebouwing. Dit heeft geleid tot een aanpassing: onder uitgangspunten en randvoorwaarden wordt de zinsnede opgenomen dat de bouwhoogte maximaal twee lagen mag zijn. Hierbij dient het witte gebouw als richtlijn en moet de landmarkfunctie van de toren van de kaatsbaan worden gerespecteerd.
- Bij diverse indieners bestaan twijfels of misverstanden over het al dan niet toenemen van het bebouwde oppervlak. Bij het opstellen van de gebiedsvisie is uitgegaan van bestaand bebouwd oppervlak. De kassen betreffen ook bestaand bebouwd oppervlak. Ter verduidelijking zal ten aanzien van het bebouwde oppervlak op blz. 19 van de gebiedsvisie worden toegevoegd: “Het bestaande bebouwde oppervlak op de stadskweektuin zal niet toenemen”.

Ambtelijke wijzigingen gebiedsvisie (incl. kaart)

- Op blz. 9 is als voetnoot toegevoegd dat de kaatsbaan is verkocht aan de Stichting Huis ter Kleef met als doel deze op te knappen en te herstellen in zijn historische functie als kaatsbaan.
- Op blz. 19 is toegevoegd dat bij (tijdelijk) gebruik van de kas voor groenteteelt een kleinschalig en ondergeschikt verkooppunt voor de geproduceerde producten mogelijk gemaakt wordt op het terrein.
- Blz. de oppervlaktematen worden iets specifieker benoemd
- De scenariokeus is verwerkt op de plankaart van de gebiedsvisie.

1.4 Lijst ingediende inspraakreacties op ontwerp-gebiedsvisie

1. Groep bewoners uit omgeving
2. Transition Town Haarlem
3. Bewoners Kweektuinstraat
4. Nora Zondervan
5. Stichting tot Behoud Groen Kleverlaan
6. Bewoners Kleverlaan 14-84
7. Wijkraad Frans Hals
8. M.J. van Delft
9. Wijkraad Kleverpark
10. Haarlemse Bomenwachters
11. Anne Nicolai
12. Olaf Babeliowsky
13. Dirk van Es en Ditte van Dulst
14. Mevr. Zijderveld
15. Fons Alkemade
16. Milieudefensie
17. Ver. CPO Zuid-Kennemerland

2. VERWERKING INSPRAAKREACTIES

1. Groep bewoners (handtekeningenlijst voor raadsleden ter inzage gelegd)				
Nr.	Reactie	Antwoord	Aanpassing	
			tekst	kaart
1	Indieners zijn diverse bewoners (41) van Kleverlaanzone en omgeving die getekend hebben voor een Stadskweektuin zonder woningbouw.	<p>Eén van de uitgangspunten van de gebiedsvisie (blz 7) was de vraag of deelgebied 2, de stadskweektuin, mogelijkheden biedt voor een experiment met duurzame woningbouw. Geconcludeerd is dat een kleinschalig experiment met duurzame woningbouw in combinatie met het duurzaamheidscentrum niet wordt uitgesloten. Bij inpassing dient rekening te worden gehouden met de opgestelde uitgangspunten en randvoorwaarden, de vier ingrepen en het gekozen scenario waterpark uit de gebiedsvisie.</p> <p>Een kleinschalig experiment met duurzame woningen, waarbij de duurzame installaties en energiebesparingen van de woningen tastbaar zijn voor bezoekers, heeft educatieve meerwaarde in combinatie met een duurzaamheidscentrum. Indien de gemeente daartoe besluit kan (een deel van) de grondopbrengst ook bijdragen aan de financiële haalbaarheid van een duurzaamheidscentrum op het terrein. Om het kleinschalige karakter van de experiment te borgen zal het aantal duurzame woningen van het experiment worden beperkt tot maximaal zes. Dit is aangepast in de tekst van de gebiedsvisie Kleverlaanzone.</p>	ja	nee

2. Transition Town Haarlem				
Nr.	Reactie	Antwoord	Aanpassing	
			tekst	kaart
1	Vanuit participanten zijn vele voorstellen gedaan voor de aanleg van allerlei soorten tuinen. De ruimte die voor al deze initiatieven beschikbaar komen in de Gebiedsvisie, 1500 m ² , vinden zij tamelijk krap in verhouding tot de oppervlakte van de Stadskweektuin: 22.500 m ² .	<p>De 1500 m² heeft betrekking op de aanleg van het Arboretum in combinatie met uitgifte kleinschalige tuinen aldaar. In bijlage 2 'tabel uitvoeringsstrategie' wordt de 1500 m² niet genoemd. De 1500 m² komt uit de haalbaarheidsstudie naar de mogelijkheden tot ontwikkeling van een duurzaamheidscentrum. In de bijlage zal de tekst 1500 m² worden toegevoegd.</p> <p>Naast deze op het Arboretum gerichte ontwikkeling wordt in het gebied de mogelijkheid geboden ideeën uit het scenario Stadspark zoals een grote verscheidenheid aan tuinen mogelijk gemaakt mits deze een kleinschalig en een openbaar toegankelijk karakter hebben (zie hs 5, Groeiscenario, blz 18). Hier wordt in de gebiedsvisie geen maximaal aantal m² gekoppeld. Er is</p>	ja	nee

		dus meer mogelijk dan die 1500 m2 onder genoemde voorwaarden en passend binnen het gekozen (groei)scenario.		
2	De diverse tuinen, parkaanleg en arboretum worden naast elkaar geplaatst, als het ware als concurrenten van elkaar. Bij de aanleg van wandelpark en arboretum kunnen notenbomen en fruitbomen, struiken met eetbare bessen en andere eetbare planten juist geïntegreerd worden. Dus niet of-of, het is en-en.	Het is inderdaad en-en. Het streven is het realiseren van het waterpark waarbinnen de verschillende functies naast en met elkaar functioneren.	nee	nee
3	Er wordt niet concreet aangegeven hoe de veranderingen gefinancierd moeten worden. Bestaande (en nieuwe) functies moeten zichzelf bedruipen. Gesteld wordt dat onderhoudsbudget voor de Stadskweektuin en omliggende openbare ruimte wordt gehandhaafd. Dit budget is niet ruim voor huidige taken. Haarlem wil met de Kleverlaanzone nieuwe stijl toch een extra impuls geven aan de vergroening van onze versteende stad. Kan de gemeente met een concreet financieel plan komen?	Op pagina 21 van de gebiedsvisie is aangegeven dat de inkomsten uit o.a. verkoop van de kaatsbaan, uitgifte horecabestemming en uitgifte vogelhospitaal kunnen worden ingezet ter dekking (financiering) van de ruimtelijke ingrepen voor de korte termijn (5 jaar) zoals voorgesteld in de gebiedsvisie. Bij de berekening van kosten en inkomsten is een van de uitgangspunten dat het huidige onderhoudsbudget van de Stadskweektuin en de openbare ruimte gelijk blijft. Aangestuurd wordt op een coöperatief beheer door gebruikers en belanghebbenden in/bij het gebied. De gemeente denkt dat de voorgestelde ingrepen waaronder een oost-west wandelsroute, groenaanleg in de Ter Spijtsstraat en wateraanleg op de stadskweektuin een positieve impuls zullen geven aan de kwaliteit van de Kleverlaanzone. Bij verdere uitwerking van de gebiedsvisie in deelprojecten dient per deelproject een gedetailleerde kostenberekening opgesteld te worden.	nee	nee
4	“Inkomsten Kleverlaanzone worden ingezet voor investeringen.”(pag. 21). Concreet noemt u als bestemmingen: aanleg groen in Ter Spijtsstraat, aanleg wandelpad, verwijderen asfalt en slopen kassen. Blijft er dan nog geld over, zodat de <u>opbrengsten uit de Stadskweektuin daadwerkelijk aangewend kunnen worden voor vernieuwingen aldaar?</u>	In de tabel in bijlage 2 van de gebiedsvisie is per ingreep en voor de stadskweektuin welke onderdelen gefinancierd kunnen worden uit “opbrengsten verkopen Kleverlaanzone”. Dit betreft de ingrepen voor de korte termijn (5 jaar).	nee	nee
5	Indieners vinden dat nieuwe functies tenminste gedeeltelijk gefinancierd worden door de gemeente; gemeente heeft toch een gidsfunctie op zich heeft genomen voor	De gemeente faciliteert en initieert waar mogelijk op basis van haar rol bij Haarlem Klimaat Neutraal en op het gebied van natuur- en milieueducatie. Nieuwe functies in de Kleverlaanzone zouden, mede gezien de huidige bezuinigingsopgave van de gemeente, niet afhankelijk moeten	nee	nee

	Klimaatneutraal.	zijn van gemeentelijke subsidie.		
6	Indieners delen uitgangspunt dat vrijwillige inzet van omwonenden en betrokkenen een belangrijke factor is bij de uitvoering en verdere ontwikkeling van alle plannen. Een goede organisatiestructuur en begeleiding is dan noodzakelijk. Voor de NME brengt dit nieuwe taken en verantwoordelijkheden met zich mee. Indieners: meer budget voor NME.	Voor participatie en de inzet van vrijwilligers van omwonenden en betrokken zijn drie voorstellen opgenomen op bladzijde 22 van de gebiedsvisie. Uitgangspunt is maatschappelijke organisaties en burgers verantwoordelijkheid te laten nemen i.p.v. alle regie in eigen hand te nemen. De gemeente treedt over de bijbehorende organisatiestructuur en begeleiding graag in overleg met initiatiefnemers van een Vriendenstichting en een beheerstichting voor het Arboretum.	nee	nee
7	Indieners willen betrokken worden bij oprichting van de St. Vrienden Stadskweektuin. Stichting zou ook open moeten staan voor nieuwe groepen en bedrijven, dus niet alleen de huidige gebruikers van de Stadskweektuin.	Het initiatief voor het oprichten van een vriendenstichting ligt niet bij de gemeente, maar bij de omgeving. Het NME is bereid om de initiatiefnemers ondersteuning te bieden, o.a. bij vrijwillig groen- en parkonderhoud. De Gemeente zal dergelijke initiatieven enthousiast ontvangen.	nee	nee
8	In de tabel uitvoeringsstrategie wordt bij "Parkaanleg" (blz. 32) genoemd: "Subsidie". Welke subsidie wordt hier bedoeld? Wie is de subsidiegever?	Er is hiervoor nog geen concrete subsidie in beeld.	nee	nee
9	Op pag. 33 staat dat nieuwe horeca geselecteerd wordt door de gemeente. Indieners willen dat het wel moet gaan om horeca ondernemers die duurzaamheid in de genen hebben zitten.	Bij de selectieprocedure voor gronduitgifte aan een horecaondernemer zal de gemeente diverse selectiecriteria hanteren, bijvoorbeeld op het gebied van duurzaamheid.	nee	nee
10	Een belangrijke voorwaarde bij experiment duurzame woningbouw is: autovrij bouwen en nabij het Duurzaamheidscentrum.	Opgave en ambitie is dat de auto 'te gast' is in het totale plangebied (blz. 8 gebiedsvisie) en dat er niet wordt geparkeerd binnen deelgebied 2, de stadskweektuin. Uitgangspunt is geen autoverkeer en parkeren in het gebied (blz. 12 gebiedsvisie). Een experiment met duurzame woningbouw zal nabij het duurzaamheidscentrum plaatsvinden.	nee	nee

3. Bewoners Kweektuinstraat (handtekeningenlijst voor raadsleden ter inzage gelegd)				
Nr.	Reactie	Antwoord	Aanpassing	
			tekst	kaart
1	Indieners hebben op hoofdlijnen waardering voor visie.	Ter kennisname	nee	nee
2	Woningbouw voegt niets toe aan de gestelde doelstelling voor Kleverlaanzone. Indieners hebben principieel bezwaar tegen “een experiment met duurzame woningbouw”.	Zie antwoord onder 1.1	ja	nee
3	Indieners vragen om een passend financieel kader en inzage in exploitatieberekeningen.	De uitgevoerde financiële verkenning van de gebiedsvisie laat zien dat de geplande uitgaven zoals voorgesteld voor de korte termijn (5 jaar), kunnen worden gedekt door verkopen en subsidies binnen het plangebied. Deze berekening is geheim op grond van economische en/of financiële belangen van de gemeente. Denk hierbij bijvoorbeeld aan de onderhandelingspositie van de gemeente bij het in de markt zetten van de nieuwe horecabestemming.	nee	nee
4	Indieners beschouwen de gebiedsvisie niet als een uitgewerkt ruimtelijk plan. Wensen bij uitwerking nauw betrokken te worden. Huidige NME gebouw dient hergebruikt te worden met een combinatie van horeca en duurzaamheidscentrum.	Een uitgewerkt ruimtelijk plan is niet het doel van deze gebiedsvisie. Voor de doelstelling wordt verwezen naar bladzijde 3 van de gebiedsvisie Kleverlaanzone. Naar aanleiding van de keus voor het scenario Waterpark wordt het huidige (witte) NME gebouw gebruikt voor een duurzaamheidscentrum. Voor horeca is een aparte locatie aangewezen in de gebiedsvisie.	nee	nee
5	Volgens indieners dient Kleverlaanzone als één geheel met doorgaande groene verbinding ontwikkeld te worden. Dit kan door elke vorm van bebouwing in brede groene zone aan de noordzijde van stadskweektuin weg te laten.	Na vaststelling van de gebiedsvisie dient deze als ruimtelijke onderlegger voor het uitwerkingsplan stadskweektuin (zie bijlage 2, blz. 33 gebiedsvisie). In de uitwerking worden op basis van de gebiedsvisie de exacte contouren bepaald waaronder die van de groenzones en bebouwingsmogelijkheden.	nee	nee

4. Nora Zondervan, Kleverlaan 76				
Nr.	Reactie	Antwoord	Aanpassing	
			tekst	kaart
1	Indiener vraagt zich af waarom van de kweektuin niet een gewoon park gemaakt wordt, met wat meer toegangen waarvan de hekken de hele dag openblijven, maar geen	Er is een keuze gemaakt voor scenario waterpark (blz. 18 gebiedsvisie). Binnen dit waterpark worden veel ideeën zoals die ook in een gewoon (groen)park voorkomen gerealiseerd. Het aantal toegangen zal door de aanleg van de oost-west wandelroute door de stadskweektuin	nee	nee

	honden.	toenemen. Verwezen wordt naar bladzijde 20: 'Het gebied is als water- en groenpark ingericht met extra water voor experimenten, kringlopen en recreatiemogelijkheden. Het park is openbaar toegankelijk waarbij de openingstijden afhankelijk van dag/ jaargetijde zijn geregeld. De openingstijden van het gebied en/of gedeelten ervan wordt afhankelijk van de invulling nader bepaald.'		
2	Indiener wenst geen horeca vestiging. Verder suggereert ze voor witte gebouw sloop, groen verven of klimop tegen laten groeien.	Een horecavoorziening is in de ideevorming veelvuldig genoemd en wordt gezien als een welkome aanvulling op het toekomstig functioneren van het gebied. De keuze voor het scenario 'waterpark' resulteert in een herstructurering van het witte gebouw tot duurzaamheidscentrum en een aparte horecavoorziening. Het witte gebouw wordt ontwikkeld als duurzaamheidscentrum met ruimte voor het NME en faciliteiten voor de huidige gebruikers. Het gebouw wordt verduurzaamd.	nee	nee

5. Stichting tot Behoud Groen Kleverlaan				
Nr.	Reactie	Antwoord	Aanpassing	
			tekst	kaart
1	Indieners hebben fundamentele bezwaren tegen de mogelijkheid van woonbebouwing op de Stadskweektuin.	Zie antwoord onder 1.1	ja	nee
2	Een extra ingang van het sportveld aan de westzijde vinden indieners niet nuttig. Een voetpad over het sportveld wordt onnodig, storend en ongewenst beschouwd.	Uit de participatie is de wens geventileerd het openbare sportveld toegankelijker te maken vanuit de bomenbuurt. Dit kan door middel van een entree in het verlengde van de Van Dortstraat. Het realiseren van deze entree maakt daarnaast deel uit van de ingreep om een oost-west wandelroute te realiseren door de Kleverlaanzone.	nee	nee
3	Indieners hebben bezwaren tegen het aanleggen van een doorlopende waterverbinding tussen De Delft en de Ripperda. Vooral een doorsnijding van de Schoterveenpolder met een eigen waterhuishouding en waterlopen is ongewenst. Aanleg vraagt veel ruimte en heel veel geld voor onderhoud.	Aanleg van de verbinding is een wens van de gemeente (vastgelegd in het Integraal Waterplan) en van het Hoogheemraadschap Rijnland. Doel is om meer open water te realiseren, het water rond de Ripperda aan te sluiten waardoor een betere doorstroming ontstaat, de verbrokkelde waterstructuur te herstellen en beter beheerbaar, dus onderhoudsvriendelijker, te maken. Daarnaast draagt open water bij aan een hogere ruimtelijke kwaliteit van het gebied en zijn binnen het waterpark meer mogelijkheden voor duurzaam watergebruik gekoppeld aan het	nee	nee

		duurzaamheidscentrum. Randvoorwaarde voor realisatie van verbindingen door de Schoterveenpolder is behoud van de polder en het realiseren van een watergang op boezemniveau welke de Delft verbindt met de Schotersingel. Ingrepen in de polder zullen in nauw overleg met Rijnland plaatsvinden.		
--	--	---	--	--

6. Bewoners van de Kleverlaan 14-84 (handtekeningenlijst voor raadsleden ter inzage gelegd)				
Nr.	Reactie	Antwoord	Aanpassing	
			tekst	kaart
1	Indieners vinden dat het groene aanzicht van het park onderbroken wordt door de voorgestelde bouw van een horecagelegenheid op de hoek Kleverlaan/Ter Spijstraat. Bovendien zal hier licht- en geluidoverlast toenemen. Maken tevens bezwaar tegen de nieuwe plek van het vogelhospitaal.	Een opgave en ambitie is het realiseren van een horecavoorziening en nieuwbouw voor het Vogelhospitaal (zie blz. 9 gebiedsvisie). Deze moeten voldoen aan de gestelde uitgangspunten en randvoorwaarden en passen binnen het gekozen groeiscenario. Binnen het scenario is een zone aangegeven waarbinnen de horeca en het vogelhospitaal moet worden gerealiseerd. De exacte plek binnen de zone wordt in de uitwerking van dit deelgebied, na vaststelling van de gebiedsvisie, bepaald waarbij rekening wordt gehouden met de hiernaast genoemde bezwaarpunten. De zone voor de horeca zal gelezen de reactie naar het noorden worden opgeschoven waarbij rekening wordt gehouden met de oost-west wandelroute, een groene zone langs de Kleverlaan en dubbelgebruik van horecafaciliteiten ten behoeve van begraafpark (ontvangstruimte en recepties). Dit is aangepast op de kaart van de gebiedsvisie Kleverlaanzone. Voor de nieuwbouw van het vogelhospitaal ligt de gekozen zone dusdanig dat er een directe wenselijke (auto)ontsluiting is op de hoofdwegenstructuur en afstand van woningbouw in verband met mogelijke overlast. Deze zone is niet aangepast.	nee	ja
2	Indieners maken ernstig bezwaar tegen de mogelijkheid tot woningbouw in het gebied.	Zie antwoord onder 1.1	ja	nee
3	Indieners maken bezwaar dat er in de visie geen grenzen worden gesteld aan de hoogte van de bebouwing.	De toegestane bouwhoogten worden in de uitwerking, na vaststelling van de gebiedsvisie vastgelegd. In verband met de schaal van de huidige bebouwing, de parkachtige setting en het respecteren van de toren van de kaatsbaan als landmark, is de hoogte van de nieuwe bebouwing maximaal twee bouwlagen. De hoogte van het witte gebouw is hierbij richtlijn. In de gebiedsvisie wordt onder 'Uitgangspunten en Randvoorwaarden (blz. 7 gebiedsvisie)	ja	nee

		toegevoegd: 'Bouwhoogte nieuwbouw is maximaal twee lagen. Hierbij dient het witte gebouw als richtlijn en moet de landmarkfunctie van de toren van de kaatsbaan worden gerespecteerd'.		
4	Naar de mening van de indieners moet het park in de avonduren gesloten zijn.	De precieze openingstijden van het gebied en/of gedeelten ervan wordt afhankelijk van de invulling nader bepaald (zie blz. 20 gebiedsvisie).	nee	nee
5	Bezwaren worden gemaakt tegen het ontbreken van een parkeervisie in de buurt.	Het huidige beleid is gebaseerd op de parkeernota (2004). Momenteel wordt gewerkt aan een nieuwe parkeervisie. Deze zal betrekking hebben op de stad als geheel en niet op buurtniveau ontwikkeld worden. De reden hiervoor is dat besluiten met betrekking tot parkeren in een bepaalde straat vrijwel altijd direct van invloed is op het omliggende gebied. Dat geldt ook zo tussen buurten onderling. Over de nieuwe parkeervisie wordt in 2012 een inspraaktraject gestart.	nee	nee

7. Wijkraad Frans Hals				
Nr.	Reactie	Antwoord	Aanpassing	
			tekst	kaart
1	De wijkraad heeft de participatie heel positief ervaren. Helaas was de visie niet te vinden op de website Kleverlaanzone evenmin de datum van ter inzage legging en inloopavond. Geen uitnodiging per brief in de buurt.	Door technische problemen was het een beperkte periode niet mogelijk de ontwerp gebiedsvisie digitaal in te zien via de website. Informatie over de ter inzage legging, de inspraakprocedure en de inloopavond was continu beschikbaar op de website. Deze informatie is tevens per mail verzonden aan de leden van de klankbordgroep en gepubliceerd in de Stadskrant.	nee	nee
2	Herkennen zich echter niet in een uitkomst waarin toch woningbouw is opgenomen. Er is sprake van een (af)glijdende schaal. Hoeveel woningen, hoe hoog? Wat wijkraad betreft max. 1 hoog.	Zie antwoord onder 1.1 ten aanzien van het experiment met duurzame woningen. Zie antwoord onder 6.3 ten aanzien van de maximale bouwhoogten.	ja ja	nee nee
	Als kassen worden meegerekend bij te bebouwen oppervlakte kan bijna een kwart van het terrein bebouwd worden. Dit is in tegenspraak met bedoeling.	Het bebouwde oppervlak van deelgebied 2, de stadskweektuin, is inclusief de kassen circa 16%. Dit is aanzienlijk minder dan een kwart. Dit betekent dat ook maximaal 16% van deelgebied 2 mag worden bebouwd. De kassen vallen onder het bestaand bebouwd oppervlak en worden meegerekend. Ter verduidelijking zal ten aanzien van het bebouwde oppervlak op blz 7 van de gebiedsvisie worden toegevoegd: 'Het bestaande bebouwde oppervlak op de stadskweektuin	ja	nee

		(deelgebied 2) zal niet toenemen'.		
3	De wijkraad vindt groen een belangrijker thema dan duurzaamheid. Een duurzaamheidscentrum kan een goede aanvulling zijn voor al aanwezige NME, maar de wijkraad wil de Stadskweektuin zo groen mogelijk ingericht zien.	Er wordt in de gebiedsvisie voor de lange termijn gekozen voor het scenario Waterpark met een duurzaamheidscentrum in het witte gebouw, in combinatie met de aanwezige functies van het NME. Het scenario Groenpark dient als vertrekpunt voor de korte termijn. Zie bladzijde 18 van de gebiedsvisie.	nee	nee
4	Indieners vinden grootschalige horeca niet passen in het gebied.	Een horecavoorziening is in de ideevorming (eerste participatieronde) veelvuldig genoemd en wordt gezien als een welkome aanvulling op het toekomstig functioneren van het gebied. De gekozen schaal van de horeca sluit aan op de ingediende ideeën en de overige functies in het plangebied.	nee	nee
5	Wordt het nieuwe vogelhospitaal 1200 m2 groot en hoe hoog wordt dit?	In de gebiedsvisie is voor de nieuwbouw van het vogelhospitaal een maximum bebouwingsoppervlak van 1200 m2 aangegeven. De toegestane bouwhoogten worden in de uitwerking van dit deelgebied, na vaststelling van de gebiedsvisie vastgelegd. Gezien de schaal van de huidige bebouwing, bouwen in een park en het respecteren van de toren van de kaatsbaan als landmark zal de nieuwe bebouwing maximaal twee lagen mogen zijn met het witte gebouw als richtlijn. Dit is aangepast in de tekst van de gebiedsvisie op bladzijde 7, onder uitgangspunten en randvoorwaarden.	ja	nee
6	Indieners vinden bebouwing voor ondergeschikte horeca in Schoterveenpolder zonde van de ruimte en volkomen overbodig.	De gebiedsvisie geeft een recreatief-educatieve functie aan de school- of doetuinen in combinatie met spelen. Bij dit publieksaantrekkende karakter past een mogelijkheid voor ondergeschikte daghoreca.	nee	nee
7	De wijkraad vindt een wandelroute over het sportveld geen goed idee	Zie antwoord onder 5.2	nee	nee
8	De wijkraad is er geen voorstander van zoveel water toe te voegen in het gebied. Een breedte van 7 m. is erg veel en zoveel water versnipperd het groen.	Aanleg van de verbinding is zowel een wens van de gemeente (vastgelegd in het Integraal Waterplan ondersteund en het Hoogheemraadschap Rijnland. Doel is om meer open water te realiseren, het water rond de Ripperda aan te sluiten waardoor een betere doorstroming ontstaat, de verbrokkelde waterstructuur te herstellen en beter beheerbaar, dus onderhoudsvriendelijker, te maken. Hiervoor is een waterbreedte van 7 meter gewenst. Door de waterverbinding langs de rand van het gebied te realiseren vindt geen versnippering van het groen plaats. De wateraanleg	nee	nee

		wordt in samenhang met het aanwezige groen en het duurzaamheidscentrum gerealiseerd. Op het stadskweektuin wordt rekening gehouden met een wateraanleg op circa 10% van het terrein.		
9	Het groeiscenario van Groenpark (5 jr.) naar Waterpark (20 jr.) vindt de wijkraad te ambitieus.	Voor de lange termijn (20 jaar) dient de gebiedsvisie als “stip aan de horizon”, als ontwikkelingskader voor alle partijen op en rond de Kleverlaanzone. Er is gekozen voor een groeiscenario waarbij op elk momentin deze groei een acceptabele invulling van het gebied is.	nee	nee
10	De wijkraad wil dat de uitgangspunten over de minimale en maximale hoeveelheden groen, water en bebouwing voor de Stadskweektuin in de gebiedsvisie duidelijk vermeld worden.	Zie antwoord onder 3.5. Bijlage 2 van de gebiedsvisie bevat verschillende oppervlakte maten die bij uitwerking als uitgangspunt gelden.	nee	nee
11	Zijn de bij het Grootchalig groen IP 65. 182010/2011 gereserveerde gelden voor de Kweektuin meegenomen in de berekening?	De gelden die in het investeringsplan onder IP 65. 182010/2011 ten behoeve van de kweektuin waren opgenomen zijn in 2010 wegens bezuinigingen geschrapt.	nee	nee
12	Als bijdrage aan de financiering voor de plannen wil de wijkraad graag ruimte huren op het terrein.	Het huren van vergaderruimte bij het duurzaamheidscentrum in het witte gebouw is in de toekomst waarschijnlijk mogelijk.	nee	nee

8. MJ van Delft, Kleverlaan 50				
Nr.	Reactie	Antwoord	Aanpassing	
			tekst	kaart
1	Het is voor indiener onbegrijpelijk dat onderzocht moet worden welke ruimte er is voor een experiment duurzaam wonen.	Zie antwoord onder 1.1.	ja	nee
2	Het is voor indiener niet duidelijk waarom hij als bewoner wordt geconfronteerd met de zeer grote kostenpost ingeval van verwijdering kassen. Onderzoek verkoop, demontage of verplaatsing.	Op de huidige kassen rust een aanzienlijke boekwaarde. Dit is een gevolg is van aanpassingen aan de kassen in het verleden. Bij sloop van (een gedeelte) van de kassen dient de boekwaarde (van het betreffende deel) door de gemeente te worden afgelost.	nee	nee

3	Laat een deel van de opbrengst in de Ripperda en DeoNeo (daar wonen gebruikers) ten goede komen aan de ontwikkeling van de Stadskweektuin.	De opbrengsten uit Ripperda vloeien toe aan de Algemene Middelen van de gemeente en worden via het investeringsplan/begroting geïnvesteerd in de stad. De gemeente is niet voor een directe koppeling. Het DeoNeo-project genereert voor de gemeente geen opbrengst.	nee	nee
4	Indiener vraagt aandacht voor verkeerssituatie Kleverlaan: m.n. (ontbreken van) zebrapaden. Wat is beleid hierover?	De gemeente heeft de Kleverlaan de functie van gebiedsontsluitingsweg gegeven. Dit betekent dat op dit type weg doorstroming van verkeer belangrijk wordt gevonden. Zebrapaden geven voetgangers een voorrangrecht. Dit geeft echter geen garantie op het feit dat dit voorrangrecht ook wordt verleend door automobilisten. Vanwege de twee genoemde redenen is de gemeente daarom terughoudend met het toepassen van zebrapaden op gebiedsontsluitingswegen. Verder is op minder dan 100 meter afstand van de Jan Haringstraat een rotonde gelegen. Op deze rotonde zijn wel zebrapaden aangelegd in combinatie met de algemeen gebruikelijke plicht om voorafgaand aan rotonde voorrang te verlenen. De gemeente is van oordeel dat daarmee in voldoende mate in een verkeersveilige oversteekbaarheid van de Kleverlaan wordt voorzien.	nee	nee
5	Vraag van indiener van 15 januari 2011 via website is nooit beantwoord.	Uw mail van 15 januari is over het hoofd gezien, waarvoor onze excuses. Hierbij alsnog een antwoord op uw vragen: - over het stemproces van de ideeenfase (voorkomen dubbelstemmen en hacken): Het platform is voor de gemeente Haarlem een experiment. We willen zoveel mogelijk recht te doen aan de doelstelling van het platform (ideeën verzamelen, delen en meedenken van bewoners!) daarom is het bewaken van het proces heel belangrijk. Om te voorkomen dat mensen oneindig vaak naar het platform komen om punten te geven aan één (eigen) idee kun je alleen maar stemmen nadat je geregistreerd bent. Verder kon de communitymanager het stemgedrag monitoren en als het nodig was ingrijpen. De website was beveiligd tegen hackers. - over uw vraag hoe de gemeente om is gegaan met het feit dat in de ideeenronde via de Vooges website een tijd gestemd kon worden op het idee “ Vooges Park”: De betreffende stemmen zijn gecorrigeerd in de einduitslag van de ideeenronde.	nee	nee

9. Wijkraad Kleverpark				
Nr.	Reactie	Antwoord	Aanpassing	
			tekst	kaart
1	De wijkraad is content met de uitkomst van de gebiedsvisie waarin het scenario Waterpark verkozen wordt.	Ter kennisname	nee	nee
2	De wijkraad maakt zich bezorgd om de waarborging van de uitvoering van het plan op termijn, zowel procesmatig als financieel. Het is te eng gedacht de herontwikkeling budgetneutraal alleen binnen Kweektuin gebied te laten plaatsvinden: geen Waterschap of Provinciegeld?	Een van de randvoorwaarden voor de gebiedsvisie is dat voorstellen financieel sluitend dienen te zijn. Vanwege de economische uitvoerbaarheid van de gebiedsvisie is dit principe toegepast op de voorstellen voor de korte termijn (5 jaar). Uiteraard gaat de gemeente op zoek naar maatschappelijke organisaties/overheden die kunnen subsidiëren en of sponsoren. In bijlage 2 van de gebiedsvisie wordt de mogelijkheid van subsidies door het Hoogheemraadschap Rijnland (waterverbinding) en het Rijk (entrees begraafpark) benoemd.	nee	nee
3	Graag ziet de wijkraad de te bebouwen metrages gedefinieerd, zodat vooraf duidelijk is hoe dit metrage zich verhoudt tot bv. huidige bebouwing. Ten tijde van bouwen kassen heeft gemeente richting bewoners uitgesproken dat als kassen weer zouden verdwijnen, dit geen mogelijk zou bieden om dit metrage elders in het gebied met reguliere bebouwing te compenseren.	Zie antwoord onder 3.5. Bijlage 2 van de gebiedsvisie bevat verschillende oppervlakte maten die bij uitwerking als uitgangspunt gelden.	nee	nee

10. Haarlemse bomenwachters				
Nr.	Reactie	Antwoord	Aanpassing	
			tekst	kaart
1	Bouwen van woningen en van een duurzaamheidscentrum in dit gebied is in strijd met het Haarlemse Bouwbeleid.	Het "Haarlemse Bouwbeleid" is een niet als zodanig bekend staand beleid. De ontwikkeling van de Kleverlaanzone volgens de gebiedsvisie voldoet aan de kaders en randvoorwaarden zoals zijn vastgelegd in de startnotitie. Noch het collegeprogramma, noch vastgesteld sectoraal beleid sluiten de beschreven ontwikkeling uit.	nee	nee

2	Het onttrekken van bestaand groen in Haarlem voor al dan niet duurzame woningbouw cq. een duurzaamheidscentrum is daarom ook in strijd met het Haarlemse Groenbeleid.	Door vertrek van Spaarnelanden in de Stadskweektuin en herinrichting conform het gekozen scenario (zie blz. 18 gebiedsvisie) wordt het groen juist versterkt. Er is geen sprake van het onttrekken van groen.	nee	nee
3	Bouwen in een groengebied is per definitie juist niet duurzaam.	Per saldo wordt juist verharding en/of bebouwing weggehaald ten gunste van groen hetgeen duurzaam is. De gemeente denkt dat de voorgestelde ingrepen waaronder een oost-west wandelsroute, groenaanleg in de Ter Spijtsstraat en wateraanleg op de stadskweektuin een positieve impuls zullen geven aan de kwaliteit van de Kleverlaanzone. Ter verduidelijking zal, ten aanzien van het bebouwde oppervlak, op blz. 19 van de gebiedsvisie wordt toegevoegd: 'Het bestaande bebouwde oppervlak op de stadskweektuin zal niet toenemen'.	ja	nee
4	Het 'Groen' wat in een duurzaamheidscentrum wordt gepresenteerd is niet echt maar virtueel.	De invulling van het duurzaamheidscentrum is nog niet bekend. Er zijn talrijke voorbeelden van duurzaamheidscentra waar groen "tastbaar" is.	nee	nee
5	Dit groengebied bestemmen voor Horeca is in strijd met zowel het Haarlemse Bouw,- als ook het groenbeleid. Burgers hebben zich luid en duidelijk uitgesproken voor meer groen in de stad. Ga er voor zorgen dat er meer groen in de Kleverlaanzone komt in plaats van minder.	Zie antwoord onder 10.1 hierboven en onder 7.4 ten aanzien van de horecabestemming. Er is op basis van de tweede participatieronde een keuze gemaakt om een waterpark te realiseren (blz 18). Binnen dit waterpark worden veel ideeën zoals die ook in een gewoon (groen)park voorkomen gerealiseerd. Zie ook bladzijde 20 van de gebiedsvisie: 'Het gebied is als water- en groenpark ingericht met extra water voor experimenten, kringlopen en recreatiemogelijkheden.	nee	nee

11. Anne Nicolai				
Nr.	Reactie	Antwoord	Aanpassing	
			tekst	kaart
1	Indiener heeft als vertegenwoordiger van IVN deelgenomen aan participatietraject en is zeer ingenomen met het resultaat.	Ter kennisname	nee	nee

12. Olaf Babeliowsky, Jan Haringstraat 18				
Nr.	Reactie	Antwoord	Aanpassing	
			tekst	kaart
1	Indiener geeft aan dat in gebiedsvisie heel andere termijnen en invullingen aangegeven worden aan verkeersveiligheid dan in eerdere mailwisselingen. Ziet graag aanpassingen op zeer korte termijn, mn. Jan Haringstraat.	<p>Op de korte termijn is niet in een herinrichting van de weg voorzien. Er worden jaarlijks meerdere verzoeken tot omvorming van straten tot 30km-gebied gedaan. Om aan al deze verzoeken te kunnen voldoen is gewoon onvoldoende geld beschikbaar. Uitgangspunt is daarom dat wegen pas gereconstrueerd worden wanneer groot onderhoud noodzakelijk is in het kader van wegen of riolering. In het geval van de Jan Haringstraat is dat voorlopig niet aan de orde. Op het moment dat groot onderhoud noodzakelijk is wordt ook het ontwerp naar de geldende standaard omgevormd. Alle kenmerken zoals drempels, versmalling, verhardingstype, snelheidsbeperking en de bijbehorende voorrangsregels worden dan gelijktijdig geïntroduceerd.</p> <p>Het bij de gemeente bekende ongevallenbeeld geeft geen aanleiding om aan de Jan Haringstraat een extra hoge prioriteit te geven.</p>	nee	nee

13. Dirk van Es en Ditte van Dulst, J. Leijsterstraat 5				
Nr.	Reactie	Antwoord	Aanpassing	
			tekst	kaart
1	Indieners zijn tegen grootschalige horeca en wensen geen commerciële activiteiten.	Zie antwoord onder 7.4. Commerciële activiteiten dragen mede bij aan de financiële haalbaarheid van de ingrepen in en rond de stadskweektuin.	nee	nee

14. Mevr. Zijderveld, Marnixstraat 44				
Nr.	Reactie	Antwoord	Aanpassing	
			tekst	kaart
1	Indiener is tegen een waterpark: de mug is vijand van de mens. Voorkeur voor een groenpark.	Er is na uitvoerige participatie een keuze gemaakt voor het scenario waterpark. Keuze wordt toegelicht in hoofdstuk 5 van de gebiedsvisie (blz. 18).	nee	nee

15. Fons Alkemade, Molenaerstraat 39				
Nr.	Reactie	Antwoord	Aanpassing	
			tekst	kaart
1	Volgens indiener liggen er goede mogelijkheden voor een huttenbouwgebied. Hoopt dat dit element voortdurend in de uitwerking “in de picture” blijft.	Mits kleinschalig en openbaar toegankelijk is dit binnen de Kleverlaanzone, bijvoorbeeld in relatie met speelvoorzieningen mogelijk.	nee	nee

16. Milieudefensie				
Nr.	Reactie	Antwoord	Aanpassing	
			tekst	kaart
1	Volgens indiener dient het vertrekpunt Groenpark met op termijn ontwikkeling naar Waterpark ook daadwerkelijk uitgevoerd te worden, incl. waterverbinding Ripperda-de Delft.	Dat is ook de bedoeling van de gebiedsvisie.	nee	nee
2	De mogelijkheid van experimentele woningbouw past bij het duurzaamheidscentrum maar onder voorwaarde dat het bebouwde oppervlak niet toeneemt.	Op bladzijde 19 van de gebiedsvisie is toegevoegd: ‘Het bestaande bebouwde oppervlak op de stadskweektuin zal niet toenemen’.	ja	nee
3	Het witte gebouw zou wel duurzaam gerenoveerd moeten worden om te laten zien wat er mogelijk is op gebied van energiebesparing en duurzame opwekking, verantwoord materiaalgebruik, en kan daarmee een visitekaartje zijn van Haarlem.	Om goed dienst te kunnen doen als duurzaamheidscentrum zijn duurzaamheidsaanpassingen aan het witte gebouw inderdaad wenselijk.	nee	nee
4	Als diverse organisaties genoemd worden, liever spreken van natuur- en milieu organisaties.	Tekst is aangepast.	ja	nee

17. Vereniging CPO Zuid-Kennemerland				
Nr.	Reactie	Antwoord	Aanpassing	
			tekst	kaart
1	De vereniging heeft een voorstel ingediend op basis waarvan het duurzaamheidscentrum kan worden ontwikkeld op basis van budgetneutrale randvoorwaarden voor de gemeente Haarlem.	<p>Dit voorstel wordt betrokken bij een haalbaarheidsstudie die de gemeente uitvoert over het duurzaamheidscentrum op de Kleverlaanzone. Vanwege de sterke relaties tussen de haalbaarheidsstudie en de gebiedsvisie Kleverlaanzone zal besluitvorming over beide documenten gelijktijdig plaatsvinden.</p> <p>Ten aanzien van het ingediende voorstel worden twee inhoudelijke opmerkingen gemaakt in relatie tot de gebiedsvisie:</p> <ul style="list-style-type: none"> - De in het voorstel geplande overkapping / overdekte buitenruimte biedt kansen voor multifunctioneel gebruik bij het duurzaamheidscentrum, maar resulteert ook in extra bebouwd oppervlak. De gemeente blijft vasthouden aan het uitgangspunt uit de gebiedsvisie dat het totale bebouwd oppervlak op het terrein van de stadskweektuin tenminste gelijk blijft. - Een eventuele overkapping zal goed moeten worden ingepast in relatie tot de opgenomen oost-west wandelroute door het gebied. 	nee	nee