

Oplegvel Collegebesluit

Portefeuille R. van Doorn
Auteur Dhr. D Mul
Telefoon 0235113375 E-mail: d.mul@haarlem.nl
WZ/ Reg.nr. 2012/120750
Te kopiëren: A, B
B & W-vergadering van 24 april 2012

Onderwerp

Beheerconvenant stationsomgeving Haarlem en Haarlem
Spaarnwoude

DOEL: Besluiten

Het beheerconvenant is een private overeenkomst tussen gemeente en NS Stations. De burgemeester, in casu ingevolge art. 171 Gemeentewet bevoegd, machtigt de portefeuillehouder beheer dit convenant te ondertekenen.

B&W

1. Het college besluit een beheerconvenant aan te gaan met NS Stations over de samenwerking tussen gemeente en NS Stations in het beheer en onderhoud van de haarlemse Stations en hun directe omgeving.
2. Het besluit heeft geen financiële consequenties.
3. NS Stations wordt over dit besluit geïnformeerd.

Collegebesluit

Onderwerp: Beheerconvenant stationsomgeving Haarlem en Haarlem Spaarnwoude

Reg. Nummer: 2012/120750

1. Inleiding

NS sluit met zo veel mogelijk gemeenten beheerconvenanten of zogeheten voorplein-overeenkomsten af. In deze overeenkomsten leggen NS en gemeenten afspraken vast over beheer en onderhoud van de stations en de stationsomgeving.

2. Besluitpunten college

1. Het college besluit een beheerconvenant aan te gaan met NS Stations over de samenwerking tussen gemeente en NS Stations in het beheer en onderhoud van de haarlemse Stations en hun directe omgeving.
2. Het besluit heeft geen financiële consequenties.
3. NS Stations wordt over dit besluit geïnformeerd.

3. Beoogd resultaat

Doel van deze overeenkomst is om samen met NS te zorgen voor een schone, hele en veilige stationsomgeving. Door heldere afspraken te maken over beheerverantwoordelijkheden en de manier van samenwerking tussen beheerders zal beheer en onderhoud beter en effectiever worden uitgevoerd, met een beter resultaat tot gevolg.

4. Argumenten

Het besluit volgt vastgesteld beleid en regulier beheer en onderhoud

Hoofddlijn in de afspraken tussen gemeente en NS is dat ieder zijn eigen bezit onderhoudt. De ruimte rondom de beide stations is openbaar, waarbij de gemeente beheerverantwoordelijk is. Het convenant en de werkplannen worden hiermee feitelijk een verduidelijking en bekrachtiging van bestaande afspraken en beheer. Het op deze manier bespreken en vastleggen van beheerafspraken tussen beheerders van NS en gemeente leidt tot duidelijkheid, betere afstemming en daarmee een beter beheer van de gehele stationsomgeving.

Waar dat praktisch leidt tot een effectievere uitvoering, worden uitzonderingen gemaakt op het principe dat ieder zijn eigen bezit beheert. Zo is NS mede verantwoordelijk voor het opruimen van zwerfvuil rondom de rookzuilen die bij station Haarlem in de openbare ruimte staan. De gemeente onderhoudt in de doorgang tussen fietsenkelder en station Haarlem de hele vloer tot aan de trap, terwijl de laatste ca. vijf meter formeel eigendom is van NS.

De werkplannen bevatten heldere afspraken met foto's waar de beheergrenzen liggen, en bevatten werkafspraken tussen de beheerders van NS en gemeente. Ook zijn over en weer de contactpersonen benoemd, zodat beheerders van beide partijen elkaar eenvoudig weten te vinden.

Het besluit heeft geen financiële consequenties

Omdat het convenant en de werkplannen uitgaan van regulier onderhoud, heeft dit besluit geen financiële gevolgen.

5. Kanttekeningen

Geen

6. Uitvoering

De burgemeester, in casu ingevolge art. 171 Gemeentewet bevoegd, machtigt de portefeuillehouder beheer dit convenant te ondertekenen. Na besluitvorming door het college zal de wethouder het beheerconvenant in het eerstvolgende reguliere bestuurlijk overleg met NS Stations ondertekenen.

Het werkplan voor station Haarlem is reeds beschreven, het werkplan voor station Spaarnwoude wordt momenteel opgesteld. Deze werkplannen worden bekrachtigd in het bestuurlijk overleg tussen gemeente en NS Stations

7. Bijlagen

Het beheerconvenant en het werkplan voor station Haarlem zijn als bijlagen bij deze nota gevoegd.

Het college van burgemeester en wethouders

de secretaris

de burgemeester

**Beheerconvenant directe
stationsomgeving
Haarlem en Haarlem
Spaarnwoude**

NS Stations

Stationsmanagement

Gemeente Haarlem

Dagelijks Beheer en Techniek

1 Voorwoord

Voor u ligt het beheerconvenant zoals dat is afgesloten tussen de gemeente Haarlem en NS Stations B.V. Dit beheerconvenant maakt onderdeel uit van de inspanningen van de bij het convenant betrokken Partijen om het Stationsgebied 'schoon, heel en veilig' te maken en houden. Dit beheerconvenant is een nadere uitwerking van deze afspraken. De afspraken ten aanzien van veiligheid kunnen worden vastgelegd in een Lokaal Veiligheidsarrangement. De afspraken betreffende de aspecten 'schoon en heel' zijn in dit Beheerconvenant vastgelegd.

Dit beheerconvenant onderstreept het belang dat betrokken Partijen hechten aan de kwaliteit van de stationsomgeving. Gemeente en NS streven ernaar dat de gebruikers het Stationsgebied als een positieve eenheid ervaren. Partijen zetten zich gezamenlijk in voor een hoge beheerkwaliteit van de stationsomgeving. Daarvoor zijn heldere afspraken nodig over de verantwoordelijkheden in het gebied en ook inzicht in de uitvoering van bepaalde beheeractiviteiten. Op uitvoeringsniveau hebben wij afspraken in een werkplan vastgelegd over aangelegenheden zoals gezamenlijk schouwen en gezamenlijke defectencontrole. Jaarlijks zullen gemeente en NS vaststellen of de gezamenlijke beheeractiviteiten leiden tot een voor beide Partijen bevredigend resultaat.

Wij willen bereiken dat mensen zich veilig en prettig voelen op en rond het station en in de trein. Dit beheerconvenant is onderdeel van onze integrale aanpak om de sociale veiligheid in het openbaar vervoer te verbeteren.

Ondertekening:

de heer R. van Doorn
Wethouder gemeente Haarlem
Portefuille Beheer en Onderhoud

de heer J. Ravoo
Regiodirecteur NS regio
Randstad Noord

Inhoudsopgave

1	Voorwoord	2
2	Partijen	4
3	Overwegingen	4
4	Definities	4
5	Organisatie	5
6	Gebiedsafbakening	5
7	Samenwerkingsvorm	5
8	Actualisatie Werkplan	6
9	Monitoring en Evaluatie	6
10	Escalatieprocedure	6
11	Duur en opzegging	6
12	Toepasselijk recht en bevoegde rechter	7

2 Partijen

De gemeente Haarlem, ten deze vertegenwoordigd door wethouder Rob van Doorn, handelend namens de gemeente, daartoe gemachtigd door het college van Burgemeester en Wethouders van de gemeente Haarlem, op grond van artikel 171 van de Gemeentewet bevoegd tot vertegenwoordiging van de Gemeente, handelend ter uitvoering van het besluit van Burgemeesters en Wethouders van de gemeente Haarlem, dd, hierna te noemen: 'de Gemeente';

En

De besloten vennootschap NS Stations B.V., handelend onder de naam 'NS Stations', gevestigd te 3511 CE Utrecht, Stationshal 17, ten deze rechtsgeldig vertegenwoordigd door de heer Joost Ravoo (regiodirecteur), hierna te noemen: 'NS Stations'.

Hierna te noemen: 'Partijen'

3 Overwegingen

Het Convenant dient ter vastlegging van de operationele integrale beheerafspraken voor de stationsomgeving en het bijbehorende gewenste eenduidige landelijke kwaliteitsniveau. Het doel van het Convenant is om de reiziger een prettige, schone en veilige stationsomgeving aan te kunnen bieden ongeacht de eigendomsgrenzen;

Het Convenant heeft als doel het afstemmen van de beheeractiviteiten van de stationsomgeving en te komen tot een gezamenlijke inzet, waarbij ieders verantwoordelijkheid en bijdrage duidelijk is vastgelegd.

Waar het wenselijk en mogelijk is, wordt de inzet geïntensiveerd om de gezamenlijk beoogde kwaliteit en sfeer rond het station te bereiken.

4 Definities

In dit Convenant wordt verstaan onder:

Beheer

Het geheel van inspecteren, vaststellen van de noodzaak van het regulier onderhoud en (doen) uitvoeren van onderhoudsmaatregelen, inclusief reinigingswerkzaamheden, met als streven een functioneel, (sociaal) veilig en aangenaam te gebruiken Stationsomgeving.

Integraal Beheer

Het integraal coördineren van de Beheeractiviteiten in het Beheergebied, inclusief de coördinatie van de afspraken over de grenzen van het eigen gebied, met als doel een hoger kwaliteitsniveau tegen gelijkblijvende of lagere kosten dan bij beheer door verschillende partijen.

Beheeractiviteiten

Activiteiten die uitvoering geven aan het Beheer.

Beheergebied

Het gebied waarbinnen de in dit Convenant genoemde Beheeractiviteiten door Partijen worden uitgevoerd zoals aangegeven op de gedetailleerde Beheerkaart in bijlage 1. In dit gebied kunnen de gronden en opstallen (deel-)eigendom zijn van verschillende partijen.

Beheerkaart

Op de Beheerkaart (bijlage 1) wordt aangegeven op welk deel van het Stationsgebied dit convenant betrekking heeft.

Convenant

Dit Beheerconvenant Stationsomgeving inclusief bijlagen, waaronder het meest actuele werkplan.

Werkplan

Het document waarin de concrete afspraken ten aanzien van beheer in het Beheergebied worden beschreven.

Stationsgebied

Het Stationsgebied bestrijkt de directe omgeving van het station. Het Stationsgebied bevat het Beheergebied zoals weergegeven in bijlage 1.

5 Organisatie

Het afsluiten van dit Convenant is de start van de gezamenlijke afspraken. Gedurende de looptijd van dit Convenant is het belangrijk om de afspraken regelmatig te monitoren en actualiseren. Om dit onderlinge overleg zo soepel mogelijk te laten verlopen, vindt operationeel overleg plaats tussen beheerders en handhavers van Partijen en wordt aangesloten bij bestaand bestuurlijk overleg tussen Partijen.

De locatiebeheerder van NS en de gebiedsbeheerder van de Gemeente zijn samen verantwoordelijk voor de uitvoering van de beheeractiviteiten, monitoring van de onderhoudstoestand en wanneer nodig actualisatie van het Werkplan en de daarin vastgelegde afspraken en contactpersonen. Wijzigingen in de beheerverantwoordelijkheden dienen in het bestuurlijk overleg door Partijen te worden bekrachtigd.

6 Gebiedsafbakening

Het Beheergebied is aangegeven op de Beheerkaart (bijlage 1). Het Convenant heeft uitsluitend betrekking op het Beheergebied.

7 Samenwerkingsvorm

Partijen hebben gekozen voor de volgende wijze van samenwerken:

Partijen maken afspraken in het Werkplan over welke partij op welke locatie in het beheergebied beheeractiviteiten verricht.

Om de effectiviteit van de beheeractiviteiten zo goed mogelijk te stroomlijnen overleggen de beheerders van Partijen over de uitvoering van deze activiteiten.

Eventuele financiële afspraken naar aanleiding van dit Convenant dienen in een aparte overeenkomst vastgelegd te worden en maken geen deel uit van dit Convenant. De nieuwe overeenkomst dient aanvullend te zijn op de afspraken in dit Convenant.

8 Actualisatie Werkplan

In het Werkplan worden de afspraken vastgelegd om het afgesproken kwaliteitsniveau van de Stationsomgeving te kunnen handhaven: hierin wordt aangegeven wie voor welk gebiedsdeel en/of element verantwoordelijk is.

Tevens worden in het Werkplan de contactpersonen/functionarissen van de Partijen aangegeven.

Het Werkplan wordt één maal per jaar gecontroleerd en indien nodig geactualiseerd door de gebiedsbeheerder van de gemeente en de locatiebeheerder van NS. Daarbij draagt de Gemeente zorg voor actualisatie van de Beheerkaart (bijlage 1). NS Stations zorgt voor actualisatie van de tekst van het Werkplan.

9 Monitoring en Evaluatie

In het Werkplan worden afspraken gemaakt over de monitoring. Hieronder wordt verstaan:

kwaliteitsmeting door middel van schouw;
defectenmeting door middel van schouw;
beoordeling nav schouw;
actueel houden van het Werkplan.

Indien naar het oordeel van Partijen hiertoe aanleiding bestaat, kan de frequentie van de monitoringsactiviteiten worden verhoogd of verlaagd.

10 Escalatieprocedure

De verantwoordelijkheid voor dagelijkse uitvoering van dit beheerplan en de samenwerking in beheer tussen gemeente en NS ligt primair bij de gebiedsbeheerder van de gemeente en de locatiebeheerder van NS Stations.

Wanneer deze personen een verschil van inzicht hebben waarbij zij onderling niet tot overeenstemming kunnen komen, zal er contact worden gelegd tussen het bureauhoofd Dagelijks Beheer van de gemeente en de locatiemanager van NS Stations.

Wanneer bovengenoemd contact niet leidt tot een voor beide partijen acceptabele oplossing, zal dit worden besproken in het Bestuurlijk overleg tussen NS Stations en gemeente. Hierin zijn vanuit de gemeente de wethouder Mobiliteit, tevens wethouder Beheer en Onderhoud (dhr. Rob van Doorn), en vanuit NS Stations de regiodirecteur (dhr. Joost Ravoo) vertegenwoordigd.

11 Duur en opzegging

Deze overeenkomst is aangegaan voor de duur van 3 jaar, ingaande op 1 januari 2012 en lopende tot en met 31 december 2014.

Na het verstrijken van de hierboven genoemde periode wordt deze overeenkomst stilzwijgend verlengd voor aansluitende perioden van telkens 3 jaar.

Partijen kunnen gezamenlijk besluiten tot beëindiging van deze overeenkomst. Een besluit tot beëindiging wordt genomen in het Bestuurlijk overleg.

Eenzijdige beëindiging van deze overeenkomst vindt plaats door opzegging tegen het einde van een periode met inachtneming van een termijn van tenminste één kalenderjaar.

12 Toepasselijk recht en bevoegde rechter

Op de rechtsverhouding voortvloeiende uit het Convenant en de daaruit voortvloeiende nadere overeenkomsten is Nederlands recht van toepassing.

Alle geschillen die ontstaan in verband met of naar aanleiding van het Convenant of daaruit voortvloeiende nadere overeenkomsten zullen aanhangig worden gemaakt bij de bevoegde rechter te Utrecht.

Aldus overeengekomen en in tweevoud opgemaakt en ondertekend op te

Namens gemeente Haarlem

Namens NS Stations

De heer R. van Doorn
Wethouder van de gemeente Haarlem

De heer J. Ravoo
Regiodirecteur NS

Bijlagen:

- 1) Beheerkaart getekend door Tim de Jong d.d. 15 februari 2012**
- 2) Werkplan voor stationsgebied Haarlem**

NS Stations

Stationsmanagement

Gemeente Haarlem

Beheerafspraken voor Stationsgebied Haarlem

versie 22 februari 2012

Inhoudsopgave

1	Inleiding	3
2	Operationeel overleg beheerders	3
3	Verder overleg tussen gemeente en NS Stations	3
4	Verantwoordelijkheden beheeractiviteiten	4
5	Documenten, contactpersonen	12
6	Escalatieprocedure	13

1 Inleiding

Voor u ligt het Werkplan behorende bij het Convenant tussen NS Stations en de gemeente Haarlem. In het Werkplan worden de activiteiten aangegeven die de Werkgroep Beheer jaarlijks zal uitvoeren.

2 Operationeel overleg beheerders

De beheerders van de gemeente en NS overleggen wanneer nodig met elkaar, en hebben regulier overleg over het beheer van het station en de omgeving. Tweemaal per jaar houden zij, op initiatief van NS, een gezamenlijke schouw van de stationsomgeving.

In het overleg bespreken de beheerders onder meer:

- Meldingen en storingen
- Afstemming van beheer- en onderhoudswerkzaamheden tussen NS en gemeente
- Afstemming van geplande buitendienststellingen
- Actualisatie van contactgegevens
- Actualisatie van beheergrenzen en –afspraken

Bij de schouw wordt in ieder geval gelet op:

- Kwaliteitsniveau (schoon en heel) van de openbare ruimte
- Zwerfafval
- Mindervaliden-voorzieningen, zoals voor blinden en slechtzienden
- Beleving en sociale veiligheid

In de beoordeling van de beleving van het station en de stationsomgeving zullen de beheerders zich onder meer baseren op het klanttevredenheidsonderzoek van NS en de meldingen die bij de gemeente binnenkomen.

3 Verder overleg tussen gemeente en NS Stations

Voor zaken ten aanzien van handhaving op fietsparkeren is de teamleider van Bureau Specifieke Taken van afdeling Handhaving Openbare Omgeving het aanspreekpunt.

Voor het evalueren van de gladheidsbestrijding neemt de locatiemanager van NS na de winter (maart) desgewenst contact op met coördinator gladheidsbestrijding van de gemeente.

Afstemming in beheer van de gang tussen het station en de fietsenkelder vindt plaats tussen de locatiebeheerder van NS Stations en firma Spaarnelanden, die namens de gemeente de fietsenkelder beheert.

Gemeente zal NS Stations via het reguliere bestuurlijk overleg op de hoogte stellen van significante wijzigingen in het beheer van de openbare ruimte, zoals een verlaging van het onderhoudsbudget of ambitieniveau.

Gemeente zal NS Stations via het reguliere bestuurlijk overleg op de hoogte stellen van (onderhouds-) projecten in de openbare ruimte die van invloed zijn op het onderhoud van NS Stations aan haar eigendommen. NS Stations zal de gebiedsbeheerder van de gemeente op de hoogte stellen van werkzaamheden die het beheer van de openbare ruimte beïnvloeden. Deze informatie-afpraak staat los van het moeten aanvragen van de nodige vergunningen voor bijvoorbeeld het innemen of opbreken van de openbare ruimte.

4 Verantwoordelijkheden beheeractiviteiten

Op bijgaande beheerkaart wordt aangegeven wie voor welk gebiedsdeel en bijbehorende elementen verantwoordelijk is. In principe beheert iedere partij haar eigen bezit en/of grond. Uitzonderingen en verbijzonderingen op dit principe zijn in dit hoofdstuk benoemd.

Algemeen

1. De gemeente beheert de openbare ruimte in het stationsgebied.
2. Graffiti wordt verwijderd door de eigenaar van de gevel. Aanstootgevende graffiti wordt, ongeacht eigendom van de gevel, door de gemeente binnen 48 uur na melding verwijderd.
3. NS beheert het stationscomplex, inclusief de buitenmuren, exclusief het kantoorgebouw aan het Kennemerplein.
4. ProRail beheert de viaducten aan weerszijden van het stationsgebouw.

Beheer en onderhoud gemeente

Onder het beheer en onderhoud dat de gemeente pleegt wordt verstaan het schoon, heel en veilig houden van de openbare ruimte. Hieronder vallen het vegen, verwijderen van zwerfvuil, het legen van prullenbakken en het snoeien van openbaar groen. Daarnaast is de gemeente verantwoordelijk voor een goede werking van het rioleringsstelsel en de afvoer van regenwater, een goed functionerende openbare verlichting, en beheer en onderhoud van straatmeubilair (bebording, prullenbakken, palen en andere objecten).

Naast beheer en onderhoud is de gemeente verantwoordelijk voor de gladheidbestrijding in de openbare ruimte conform het door haar vastgestelde gladheidbestrijdingsplan. Op het moment van opstellen van dit document is dat het Gladheid uitvoeringsplan 2011-2012, vastgesteld op 11-10-2011. Tot slot is de gemeente verantwoordelijk voor het handhaven op overtredingen van de APV, waaronder fietsparkeren.

Handhaving fietsparkeren

Gemeente is verantwoordelijk voor de handhaving op fietsparkeren in de openbare ruimte. Handhaving gebeurt op basis van de APV en de rondom het station ingestelde fietsparkeer-verbodzone. Tegen situaties die door de gemeente als gevaarlijk worden beoordeeld, zal in ieder geval worden opgetreden. Gemeente streeft ernaar dat alleen nog fietsen worden gestald in de daarvoor aangewezen voorzieningen. De mate en effectiviteit van handhaving op dit punt is afhankelijk van de beschikbaarheid van middelen, capaciteit en opslagruimte om afgevoerde fietsen te bewaren.

Laden en lossen, waardetransport

De hoofdlaad- en losplaats voor het hele Stationsgebied is gelegen op het Kennemerplein bij de oostelijke uitgang. Voor bevoorrading van bedrijven aan de zuidwestkant van het station wordt gewerkt met specifieke ontheffingen. Bedrijven met deze ontheffing kunnen via de Kruisweg het Stationsplein op rijden, en via de Rozenstraat weer wegrijden. Waardetransport beschikt over een landelijke ontheffing en kan daarmee de geldautomaten te allen tijde bevoorraden; de gemeente is verantwoordelijk voor de bereikbaarheid van het stationsgebouw.

Beheer en onderhoud NS

NS is verantwoordelijk voor het beheer en onderhoud van het stationscomplex. Hieronder vallen het vegen, verwijderen van zwerfvuil, het legen van prullenbakken en het reinigen van de buitengevels. Naast beheer en onderhoud is NS verantwoordelijk voor de gladheidbestrijding in het station en op de perrons.

Onderhoud aan roerende goederen, zoals plateaus waarmee rolstoelen de treinen in en uit kunnen, wordt door NS op eigen terrein uitgevoerd, niet in de openbare ruimte rondom het station.

Bijzonderheden

(nummers corresponderen met de nummers op de beheerkaart)

1. De Rijtuigkap. De kap is eigendom van NS, de grond eronder van de gemeente. Kap en kolommen worden beheerd en onderhouden door NS, de grond eronder is openbare ruimte die wordt beheerd door de gemeente Haarlem. De openbare verlichting hangt met toestemming van NS aan de kap, en wordt beheerd door de gemeente. Bij het plaatsen van steigers, hoogwerkers etcetera voor onderhoud aan de rijtuigkap door of in opdracht van NS dient een vergunning te worden aangevraagd voor het innemen van openbare grond. Voorafgaand aan de inplanning van het onderhoud en de vergunningaanvraag zal door NS Stations worden overlegd met de afdeling Vergunningverlening van de gemeente, in verband met afstemming tussen deze werkzaamheden en verleende terrasvergunningen. Planmatig onderhoud vindt zo veel mogelijk plaats buiten het terrasseizoen. Bij onderhoud aan de rijtuigkap houdt NS Stations er rekening mee dat de ruimte onder de rijtuigkap deels bestemd is als wachtruimte voor buspassagiers.
2. De luifel boven de hoofdingang. Vergelijkbaar met Rijtuigkap, zie punt 1.
3. De doorgang tussen Kennemerplein en Kruisweg. De grond is eigendom van NS, maar openbaar toegankelijk. NS staat toe dat deze grond openbaar gebruikt wordt, de gemeente beheert deze grond en de objecten die er op staan. **Aanpassen na bouw fietsgevel.**
4. De verlichting aan het stationsgebouw aan de Kennemerplein-zijde zal worden verwijderd c.q. aangepast bij het bouwen van de fietsgevel, en zal tot die tijd niet worden gerepareerd. De overige verlichting op het Kennemerplein zorgt voor voldoende verlichting. **Aanpassen na bouw fietsgevel.**



5. ProRail beheert de viaducten, inclusief de kolommen. De gemeente beheert de rijbanen, fietspaden en trottoirs. Het onderhoud van de tunnelwanden tot en met de natuurstenen hoekpartijen (foto's onder) wordt door de gemeente besproken met ProRail, afd Kunstwerken. **Aanpassen als afspraken hierover helder zijn.** De bakstenen gevels buiten de viaducten horen bij de stationsgevels en worden dus door NS beheerd.



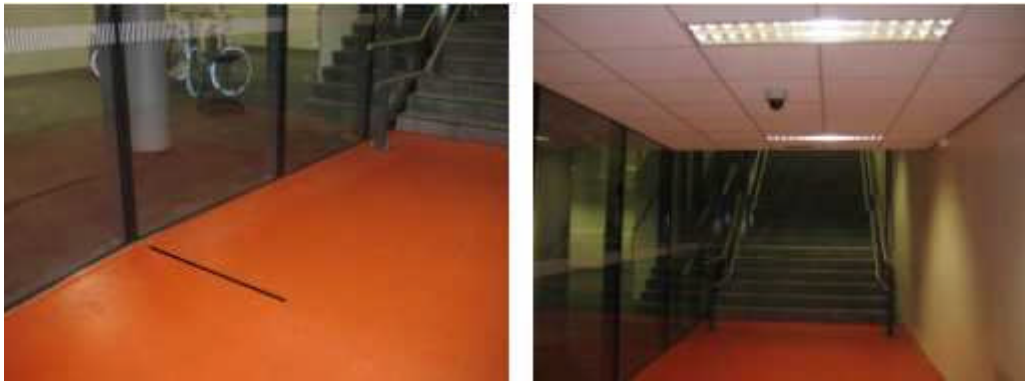
6. De bakstenen afwerkingen van het talud (foto's onder) zijn in eigendom en beheer van ProRail.



7. De hekwerken tussen fietspad en rijbaan (foto's onder) zijn in eigendom, beheer en onderhoud van ProRail.



8. De eigendoms- en beheergrens in de fietsenstalling onder het voorplein ligt in de lijn van de gevel bovengronds, in de 'knik' in de vloer (foto onder links, zwarte lijn). Voor dagelijks beheer als vegen en dweilen wordt een grens gehanteerd onderaan de trap (foto onder, rechts). NS beheert de trap en de leuning, inclusief de bevestiging in de vloer. Bij reparaties aan de trap, de leuning en de bevestiging daarvan, repareert NS tevens eventuele schade die aan de vloer is ontstaan als gevolg van de bevestiging van de leuning.



De wand- en gevelbeplating in de doorgang zijn tijdelijk. Nadat de definitieve bekleding is aangebracht geldt hiervoor in grote lijnen hetzelfde als voor de vloer: qua dagelijks beheer geldt als werkgrens 'onderaan de trap', waarbij de gemeente ook een defecte lamp in het opgaande deel van het plafond (eigendom NS) zal vervangen. Bij vervanging, groot onderhoud en herstel van schades en vandalisme geldt de formele eigendomsgrens als beheergrens, in verband met verantwoordelijkheden en kostenverdeling. **Tekst en foto's aanpassen als wand- en gevelbeplating definitief is.**

De camera's, monitoren, brandmelders en sirenes aan het plafond en de wand zijn eigendom van en in beheer van de gemeente. Bij reparaties aan of vervanging van deze zaken, repareert de gemeente tevens eventuele schade die als gevolg daarvan aan plafond of wanden zijn ontstaan.

De gemeente beheert de stalling, waaronder de stallingvloer. Beide partijen zorgen ervoor dat de doorgang tussen station en fietsenstalling vrij blijft van obstakels, uitstallingen etcetera.

9. De bebording boven de doorgang vanuit de stalling naar het station en de borden boven de beide uitgangen uit de stalling naar het Stationsplein zijn in eigendom en in beheer van ProRail. ProRail bezit en beheert ook het dynamische scherm met treinvertrektijden. Foto's onder. Storingen aan ProRail-bebording en schermen worden gemeld bij de locatiebeheerder van NS. De borden aan de buitenkant boven de ingangen van de fietsenkelder (vanaf het Stationsplein) zijn eigendom van en in beheer van de gemeente.



10. De commerciële ruimte naast de trap, waaronder de gevel en ramen, valt buiten het beheerconvenant. Beheer en onderhoud van deze ruimte is de verantwoordelijkheid van de eigenaar of huurder van deze ruimte. In deze ruimte en in de beheerdersruimte ernaast bevinden zich enkele radiatoren, die op een ketel in het stationsgebouw zijn aangesloten. Eigendom van de commerciële ruimte en gebruik van de radiatoren zijn niet in dit convenant geregeld.
11. De logistieke gang naast het kantoorgebouw aan het Kennemerplein. De grond is eigendom van NS, maar niet afgesloten. Beheer en onderhoud is voor eigenaar NS.



12. De strook grond aan de Kennemerpleinzijde onder het overdekte deel van de stationsentree is eigendom van NS Stations, de kadastrale grens loopt gelijk aan de gevel boven de overkapping. De gemeente voort dagelijks beheer en onderhoud uit aan deze openbaar toegankelijke strook grond. Onder dit overdekte deel wordt niet door gemeente gestrooid ter bestrijding of preventie van gladheid.

13. Uplights in trottoir Kennemerpleinzijde (foto onder). Grond is van NS, de uplights worden onderhouden door DTZ Zadelhoff.



14. Hoek Baljuwslaan. Boom is eigendom NS, in beheer bij gemeente. Gemeente snoeit de boom en geeft water wanneer nodig. Als uit inspectie blijkt dat de boom gekapt moet worden, is NS als eigenaar verantwoordelijk voor het aanvragen van een kapvergunning, het laten kappen van de boom en het voldoen aan een eventuele herplantplicht. Plantenbak (foto onder, links) is eigendom van NS. Het stukje grond naast de eerste garagebox (foto onder, rechts) is eigendom van NS. Zorgen dat het wordt onderhouden, Afspraak maken over b&o van beide stukjes, zo mogelijk icm komst ondergrondse container, gemeente/NS grondbedrijf.



15. Baljuwslaan bestrating (foto volgende blz): de eigendomsgrens loopt door het midden van de straat. Gemeente is verantwoordelijk voor het bewaken van de veiligheid in de openbare ruimte. Deze straat, ook het deel dat in eigendom is van NS, is volledig openbaar toegankelijk. Het 'eigen terrein' is niet gemarkeerd of afgebakend. Mede daarom zullen burgers zich bij klachten of meldingen tot de gemeente richten, en gemeente is belast met het bewaken van de veiligheid van dat deel van de straat dat eigendom is van NS. Gemeente voert dagelijks beheer uit over de hele straat, zonder verrekening van kosten. Afspraken maken over eigendom, beheer en onderhoud van de Baljuwslaan, gemeente/NS Grondbedrijf. Tekst en beheerkaart aanpassen als deze zaken zijn geregeld.



16. De Infostopzuil (foto onder) staat in de openbare ruimte op basis van een overeenkomst tussen de firma Infostop BV en gemeente Haarlem. Infostop BV is verantwoordelijk voor beheer en onderhoud van de infostopzuil.

Contactgegevens: Infostop BV. Algolweg 11, 3821 BG, Amersfoort. Postadres: Postbus 2747 3800 GG Amersfoort. tel: 033 - 456 13 14 b.g.g. 06 - 20 37 02 25. e-mail: info@infostop.nl

Bij de herinrichting van het Stationsplein zal deze Infostopzuil worden verwijderd, en worden vervangen door een nieuw exemplaar onder de Rijtuigkap. Aanpassen na afronding Stationsplein.



17. Rookpalen bij de vier entrees staan in de openbare ruimte (foto's onder). NS zorgt voor schoonhouden van peuken en zwerfvuil in de omgeving van deze rookpalen, tot een cirkel van 3 meter.



5 Documenten, contactpersonen

Bij dit document hoort een beheerkaart, versie 1.0 by Tim de Jong dd ... februari 2012

Contactpersonen

Gemeente

Gebiedsbeheerder, afdeling Dagelijks Beheer en Techniek

Daan de Wilde

023 511 3269

06 4621 5292

dgwilde@haarlem.nl

Hoofd bureau Dagelijks Beheer

Kees Kulk

023 511 3265

cakulk@haarlem.nl

Teamleider Bureau Specifieke Taken, afdeling Handhaving Openbare Omgeving

Jordy Kaptein

023 511 4972

jkaptein@haarlem.nl

Coördinator Gladheidsbestrijding, afdeling Dagelijks Beheer en Techniek

Raymond Lembeck

023 511 3281

rclembeck@haarlem.nl

Beheerder fietskelder, Spaarnelanden NV

Otto van Delden

06 1343 2409

ovandelden@spaarnelanden.nl

Hoofd bureau Techniek

Johan Sulman

023 511 3376

jfulman@haarlem.nl

NS Stations

locatiemanager

Jack Mols

06 1749 0856

jack.mols@ns.nl

locatiebeheerder

Wendy van Dijk

06 5312 5638

wendy.vandijk@ns.nl

Storingsorganisatie algemeen

.....

Storingsnummer InfoPlus (beeldscherm met treinvertrektijden in fietskelder)

...

ProRail

inspecteur Kunstwerken

Sander de Groot

sander.degroot@prorail.nl

inspecteur Kunstwerken

Co Jansen

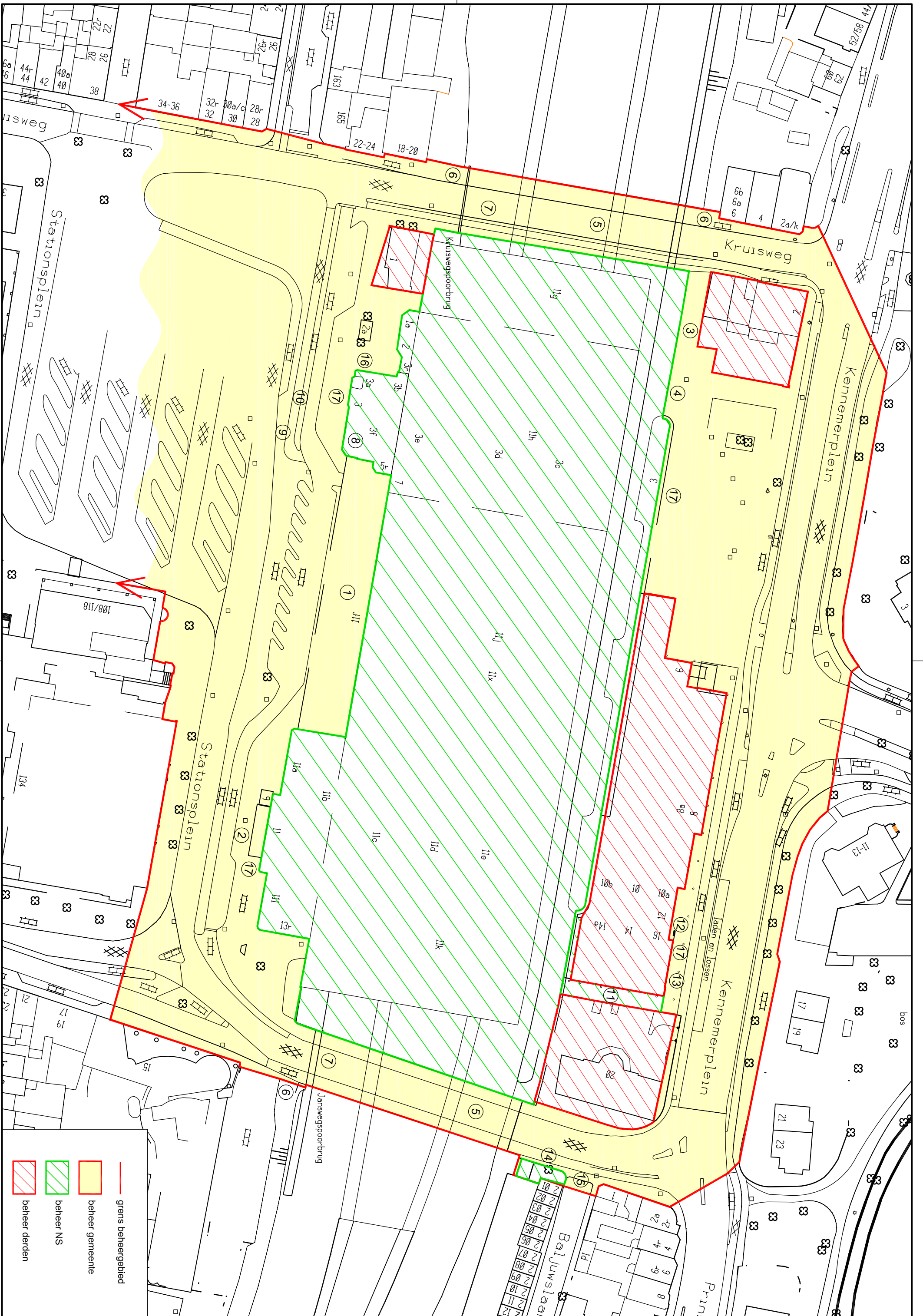
co.jansen@prorail.nl

6 Escalatieprocedure

De verantwoordelijkheid voor dagelijkse uitvoering van dit beheerplan en de samenwerking in beheer tussen gemeente en NS ligt primair bij de gebiedsbeheerder van de gemeente en de locatiebeheerder van NS Stations.

Wanneer deze personen een verschil van inzicht hebben waarbij zij onderling niet tot overeenstemming kunnen komen, zal er contact worden gelegd tussen de direct leidinggevende van de gebiedsbeheerder van de gemeente, het bureauhoofd Dagelijks Beheer van de gemeente, en de locatiemanager van NS Stations. Bij verschillen van inzicht over het beheer van de fietsenkelder wordt indien nodig opgeschaald naar het bureauhoofd Techniek van de gemeente.

Wanneer bovengenoemd contact niet leidt tot een voor beide partijen acceptabele oplossing, zal dit worden besproken in het reguliere bestuurlijk overleg tussen NS Stations en gemeente. Hierin zijn vanuit de gemeente de wethouder Mobiliteit, tevens wethouder Beheer en Onderhoud (dhr. Rob van Doorn), en vanuit NS Stations de regiodirecteur (dhr. Joost Ravoo) vertegenwoordigd.



- grens beheergebied
- beheer gemeente
- beheer NS
- beheer derden