

Oplegvel Collegebesluit

Portefeuille R. van Doorn
Auteur L.M. Meuleman
Telefoon 5113386 E-mail: lmeuleman@haarlem.nl
WZ/BOGV Reg.nr. 2012/490888
Bijlagen A Kopieren
B & W-vergadering van 22 januari 2012

Onderwerp

Inspraak concept ecologisch beleidsplan

Doel: besluiten

Het college is bevoegd te besluiten over het Ecologisch beleidsplan en dit voor inspraak vrij te geven. De nota wordt ter informatie aan de commissie Beheer voorgelegd, op grond van artikel 4 van de Gemeentewet en afspraak met de raadscommissie.

B&W:

1. Het college besluit het bijgevoegde concept Ecologisch beleidsplan 2013-2030 vrij te geven voor inspraak.
2. Betrokkenen ontvangen na besluitvorming een uitnodiging voor een inspraak bijeenkomst. Er verschijnt een persbericht.
3. Het besluit heeft financiële consequenties. Hiervoor is reeds budget beschikbaar binnen de exploitatiebegroting onder product 090203.

Collegebesluit

Onderwerp: Concept Ecologisch Beleidsplan

Reg.nummer: 2012/490888

1 Inleiding

Het ecologisch beleidsplan doet een aanzet voor de versterking van de natuur en het groen in de stad. Dit is overeenkomstig onze bestuurlijke voornemens zoals verwoord in het coalitieakkoord 2010-2014 'Het oog op morgen'.

Op 28 april 2011 is de startnotitie Ecologisch Beleidsplan besproken in de Commissie Beheer. Aan de hand van de startnotitie en een nauwgezet participatieproces is bijgaand concept beleidsplan opgesteld.

Met het ecologisch beleidsplan wordt uitvoering gegeven aan:

- Het juridisch kader

De gemeente heeft de wettelijke zorgplicht om de aanwezige flora en fauna zo goed mogelijke levensomstandigheden te bieden. Dit betreft alle levende wezens, niet alleen de strikt beschermde soorten. Relevante wetgeving is de Flora- en Faunawet (2002), de Vogelrichtlijn (1979) en Habitatrichtlijn (1992) en de Gezondheids- en Welzijnswet voor Dieren (1992).

- De Flora- en faunawet

De gemeente heeft de wettelijke verplichtingen voor strikt beschermde soorten planten en dieren bij het verrichten van ruimtelijke ingrepen. Dit is geregeld in de Flora- en faunawet 2002 en opgenomen in de natuurtoets Haarlem 2006. Om onnodige vertraging bij ruimtelijke ingrepen te voorkomen en beschermde planten en dieren op de juiste wijze te behandelen verdient het aanbeveling om procedures beter vast te leggen. Dit kan middels landelijk gehanteerde gedragscodes die door het ministerie van Economie, Landbouw en Innovatie (EL&I) worden erkend.

- Gemeentelijk beleid

Het voorgestelde ecologisch beleid is in lijn met het Structuurplan Haarlem 2020 (2005), Beleidskader Openbare Ruimte (2006), Kadernota Duurzaamheid (2011), Bomenbeleidsplan (2010) en de doelstellingen van de natuur- en milieueducatie. Het plan zal tevens integraal deel uitmaken van de nieuwe Structuurvisie openbare ruimte (2013).

2 Besluitpunten college

1. Het college besluit het bijgevoegde concept Ecologisch beleidsplan 2013-2030 vrij te geven voor inspraak.
2. Betrokkenen ontvangen na besluitvorming een uitnodiging voor een inspraak bijeenkomst. Er verschijnt een persbericht.
3. Het besluit heeft financiële consequenties. Hiervoor is reeds budget beschikbaar binnen de exploitatiebegroting onder product 090203.

3 Beoogd resultaat

De beoogde resultaten van het ecologisch beleidsplan zijn:

- het duurzaam in stand houden en vergroten van de natuurlijke waarden in Haarlem;
- het kwalitatief verbeteren en verhogen van de ecologische waarden en biodiversiteit;
- ecologische richtlijnen verankeren in alle planprocessen alsmede in beheer- en onderhoudsprogramma's;
- kaderstelling vanuit ecologie voor het gemeentelijk beleid, gekoppeld aan de Kadernota Duurzaamheid en onderlegger voor de Structuurvisie Openbare Ruimte.

4 Argumenten

Het duurzaam in stand houden en vergroten van de natuurlijke waarden in Haarlem

Het Ecologisch beleidsplan bevat maatregelen die de kansen van de natuur in Haarlem vergroot. Dit gebeurt onder meer door het beheer aan te passen op de volgende onderdelen:

- meer aandacht voor gefaseerd beheer van bermen en bloemrijk grasland;
- zonnige plekken vaker inzaaien met bloemrijk zaad mengsel;
- struiken tot de volwassenfase laten groeien en kiezen we voor meer besdragende struiken;
- kleinschalig beheer in het van Leeuwenhoekparkje en in Poelbroek;
- ontwikkeling van een mantelvegetatie in het Molenplaspark en Schoterbos;
- meer aandacht aan monitoring van ecologische gegevens door vrijwilligers;
- de komende 10 jaar worden een aantal locaties die nu al ecologische kwaliteit hebben omgevormd tot hotspot locaties.

Het kwalitatief verbeteren en verhogen van de ecologische waarden en biodiversiteit

Door in de komende 10 jaar de plaatsen waar goede ontwikkelkansen liggen voor natuur, de ruimte te geven, kunnen deze zich ontwikkelen tot echte natuurlijke 'hotspotlocaties'. Verder wordt de natuur stadsbreed bevorderd door het stringenter toepassen van inheemse soorten en soorten die passen in de omgeving. Hiermee wordt bijgedragen aan een duurzame openbare ruimte met een beperking van de beheerkosten.

Ecologische richtlijnen verankeren in alle planprocessen en in beheer- en onderhoud programma's

Om te voorkomen dat planten en dieren (onbedoeld) het slachtoffer worden van ruimtelijke ontwikkelingen worden gedragscodes ingevoerd die er tevens voor zorgen dat er minder vertraging bij de realisering van fysieke projecten wordt opgelopen en er minder vergunningaanvragen nodig zijn.

Kaderstelling voor het gemeentelijk beleid, gekoppeld aan de Kadernota Duurzaamheid en integraal onderdeel van de Structuurvisie Openbare Ruimte

Ecologische processen gebeuren overal, niet alleen in het groen. Daarom is het van belang dat er in de planvorming van andere domeinen zoals water, voedselvoorziening, energie,

planologie en stedenbouw en recreatie, getoetst wordt op ecologie. Met name hierom zal dit beleidsplan integraal deel uitmaken van de Structuurvisie Openbare Ruimte (2013).

5 Financiën

Het ecologisch beleidsplan heeft financiële consequenties. De kosten van de uitvoering van de acties in het Beheer en onderhoud (€200.000,- structureel tot en met 2022) worden gedekt uit de begroting product 090203 Beheer en onderhoud openbaar groen.

Voor dekking van de ecologische ambities (voor de lange termijn) wordt aansluiting gezocht bij lopende werkzaamheden in de stad om verbeteringen voor natuur te realiseren. Ook wordt de mogelijkheid om subsidies aan te vragen onderzocht. Jaarlijks wordt in de programmabegroting aangegeven welke acties het komende jaar uitgevoerd gaan worden.

6 Kanttekeningen

Bij de vaststelling van het Ecologisch beleidsplan 2013-2030 investeert Haarlem voornamelijk in beheermaatregelen. Er is geen budget voor extra acties op het gebied van participatie en educatie. De nadruk komt dus de eerste jaren vooral te liggen op het gebied van beheer en onderhoud. Op het moment dat de financiële situatie verbetert, wordt voorgesteld weer extra te investeren in acties die meewerken aan een ecologisch Haarlem op het gebied van participatie en educatie.

7 Uitvoering

In februari/maart 2013 wordt een inspraakbijeenkomst georganiseerd. Tijdens deze bijeenkomst wordt het ecologisch beleidsplan gepresenteerd en is er ruimte voor vragen en discussie. Wijkraden, natuur- en milieuorganisaties, welzijnswerk en enkele betrokken bewoners krijgen een uitnodiging voor de bijeenkomst. Er komt een persbericht voor de lokale media. Van de bijeenkomst wordt een verslag gemaakt en dit wordt verwerkt in een inspraaknota, waarna het college een definitief besluit neemt over het Ecologisch beleidsplan 2013-2030. De inspraak termijn bedraagt 6 weken. De definitieve nota zal afhankelijk van het aantal inspraak reacties in april worden aangeboden ter vaststelling. Na 5 jaar vindt er een tussentijdse evaluatie plaats. En worden acties en of planning, mede onder invloed van beschikbare middelen herzien.

8 Bijlagen

Bijlage A: Ecologisch beleidsplan

Het college van burgemeester en wethouders,

de secretaris

de burgemeester



Haarlem

Reageren:
info@haarlem.nl

Meer informatie:
www.haarlem.nl

Gemeente Haarlem

Concept ecologisch beleid 2013-2030



Inhoudsopgave

<i>Woord vooraf</i>	5
<i>Samenvatting</i>	6
<i>Proces</i>	7

Deel 1 – Inventarisatie en visie

<i>1 Ecologie in Haarlem</i>	9
1.1 <i>Wat is Ecologie?</i>	9
1.2 <i>Duurzaamheid, biodiversiteit en participatie</i>	10
1.3 <i>Beleidscontext</i>	12
1.4 <i>Identiteit</i>	12
<i>2. Visie & Ambities</i>	13
<i>3. Strategieën & Financiën</i>	15
<i>4. Communicatie</i>	18
<i>5. Monitoring</i>	19

Bijlage

<i>1. Analyse bestaand beleid</i>	25
<i>2. Identiteit</i>	28
<i>3. Welke acties worden er opgezet?</i>	38
<i>4. Omvormen van ecologische potentie locaties naar ecologische hotspots</i>	45
<i>5. Ecologische toets</i>	48
<i>6. Kwaliteit en duurzaamheid met betrekking tot de groeiplaats</i>	54
<i>7. Soortkeuze</i>	55
<i>8. Ecologisch beheer</i>	56
<i>9. Kwalitatief verbeteren en vergroten van de ecologische waarden voor fauna</i>	59
<i>10. Water en natuurvriendelijke oevers</i>	62
<i>11. Duurzaamheidsdoelstellingen</i>	67
<i>12. Participatie en educatie</i>	68
<i>13. Monitoring</i>	70
<i>14. Streefbeelden en uitwerkingen per begroeiingstype</i>	72
<i>14. Soortenlijst</i>	81



Woord vooraf



Haarlem is een prachtige stad met waardevolle groene locaties. Dit is een groot goed voor de leefbaarheid van de stad. Onze groene ruimte staat voortdurend onder druk door nieuwe ontwikkelingen. Ruimtelijke vraagstukken, wetgeving rond flora en fauna en duurzaam beleid en beheer van de leefomgeving vragen om een samenhangend ecologisch beleid. De gemeente wil meer oog hebben voor ecologie bij bouwprojecten en het beheren van de openbare ruimte in de stad.

In het voorliggende ecologisch beleidsplan Haarlem 2013-2030 staat beschreven hoe de gemeente de komende jaren, met de duurzaamheidsdoelstelling als uitgangspunt, groen participatie wil bevorderen, de soortenrijkdom wil versterken en zo zorgt voor een hogere ecologische waarde. Voor bewoners levert dat een prettige leefomgeving op, waarvan iedereen kan genieten, inwoners van nu, jong en oud, maar ook de generaties na ons. Behalve een prettige leefomgeving vertegenwoordigt groen ook een belangrijke economische waarde voor de stad. Om de baten van groen inzichtelijk te maken neemt Haarlem deel aan het project TEEB (The Economics of Ecology en Biodiversity). Dit project resulteert in een rekenmethode om de waarde van groen te bepalen. Gebruik van deze rekenmethode kan bijdragen aan het financieren van groenprojecten.

De gemeente heeft participatie hoog in het vaandel staan en heeft gekozen om het ecologisch beleidsplan op te stellen in nauwe samenspraak met bewoners en samenwerkingspartners. Ik ben er trots op dat zo veel mensen zich betrokken hebben gevoeld. De inbreng van betrokken deskundigen en bewoners is het ecologisch beleidsplan zeker ten goede gekomen. Een eerste stap is gezet. Ook bij de uitvoering van de plannen wordt de stad zoveel mogelijk betrokken.

Namens het college van B en W,

Rob van Doorn

Wethouder Duurzaamheid, Wijken en Mobiliteit

Samenvatting

Het ecologisch beleidsplan Haarlem 2013-2030 beschrijft hoe de gemeente de komende jaren, in samenhang met het realiseren van de duurzaamheidsdoelstelling en het bevorderen van groen participatie de soortenrijkdom versterkt en zorgt voor een hogere ecologische waarde in de stad. Daarmee wordt de leefbaarheid van de stad vergroot. Het doel van het beleid is het kwalitatief verbeteren en verhogen van de ecologische waarden, en de richtlijnen uit het beleid verankeren in alle planprocessen alsmede in beheer- en onderhoudsprogramma's. Het ecologisch beleid biedt de kaders voor een ecologisch Haarlem. Het ecologisch beleidsplan is opgesteld in samenhang met de Nota Ruimtelijke Kwaliteit en de nog in ontwikkeling zijnde Structuurvisie Openbare Ruimte.

De belangrijkste boodschap van dit ecologisch beleidsplan is dat ecologie overal is. Ecologie is de kennis van de relaties tussen soorten planten en dieren onderling, relaties met hun omgeving en de ontwikkeling daarvan in tijd. En is een vorm van systeemkunde. Zij is niet alleen toepasbaar bij groen. Zij speelt ook een rol in andere domeinen zoals water, voedselvoorziening, energie, milieu, stedenbouw, volksgezondheid en recreatie.

Duurzaamheid, biodiversiteit en participatie zijn onderwerpen die een belangrijke rol spelen bij de invulling en uitvoering van dit ecologisch beleidsplan. Het ecologisch beleidsplan is dan ook een uitwerking van de Kadernota Duurzaamheid. Participatie en educatie komen steeds terug, omdat we ecologie samen met de inwoners gaan toepassen. Biodiversiteit versterken is een belangrijke ambitie van het ecologisch beleidsplan. Uitgangspunten zijn het behouden en versterken van de ecologisch waardevolle locaties, het benutten van kansen en het vergroten van draagvlak. Het ecologisch beleidsplan geeft weer waar belangrijke waardevolle ecologische locaties (zgn hotspots) zitten en waar de gebieden met potenties liggen.

Het ecologisch beleid bevat een toets die weergeeft waar men op moet letten bij projecten. Hierdoor is er minder kans op vertraging. Ook zetten we in op het verbeteren van beheer en inrichting van de locaties met ecologische potentie. Dit kan alleen als het beheer en inrichting zoveel mogelijk gebaseerd zijn op ecologische principes.

Een concrete actielijst zorgt ervoor dat onderdelen uitvoering krijgen. Sommige onderdelen die meewerken aan ecologie doen we al, zoals bijvoorbeeld het afkoppelen van regenwater. Onderzoek doen naar geschikte locaties voor stadslandbouw, het schooltuinprogramma en kinderboerderijen.

Andere onderdelen kunnen we realiseren zonder extra kosten te maken. Zoals het voorschrijven van het gebruik van de juiste (inheemse) soort op de juiste locatie. Het makkelijker maken van groenparticipatie en meer samenwerking zoeken met omliggende gemeentes.

Vanuit het Strategisch beheerplan Groenvoorzieningen 2013-2022 is geld beschikbaar om de komende jaren te investeren in ecologisch beheer. Zo kunnen we onder andere middenbermen vaker inzaaien met bloemzaad, investeren in besdragende heesters en op enkele plekken kiezen voor kleinschalig beheer. Deze acties zijn zo gekozen dat ze niet alleen wat doen voor de ecologie in de stad, maar ook direct bijdragen aan de beeldkwaliteit. Daarnaast trekken we jaarlijks een bedrag uit voor het verbeteren van de potentiële locaties tot hotspots. Naast de acties die we gaan uitvoeren blijft er nog een lijst met ambities over die we pas kunnen realiseren als hiervoor budget beschikbaar is.

Om de acties goed uitvoerbaar te maken bevat het ecologisch beleidsplan duidelijke handvaten om echt aan de slag te gaan. Er zijn streefbeelden voor inrichting en beheer beschreven. Soortenlijsten voor het kiezen van de juiste soort en een ecologische toets die er voor zorgt dat ecologie in een eerder stadium aan bod komt in een project. Het ecologisch beleidsplan bevat dus naast een visie ook een deel met uitwerkingen.

Proces

Na de aftrap met een ecologische rondleiding met raadsleden en vertegenwoordigers van natuurorganisaties, is op basis van de inbreng van deskundigen en betrokkenen van binnen en buiten de gemeentelijke organisatie een concept beleidsdocument opgesteld. Over dit stuk is geparticipeerd met natuur- en milieuorganisaties. Deze inbreng van betrokken deskundigen is het ecologisch beleidsplan zeker ten goede gekomen. Ook bij de uitvoering van de plannen worden inwoners en organisaties van de stad zoveel mogelijk betrokken.

1. Ecologie in Haarlem

1.1 Wat is Ecologie?

Ecologie is de kennis van de relaties tussen soorten planten en dieren onderling, relaties met hun omgeving en de ontwikkeling daarvan in tijd. Door de vele wisselwerkingen die er bestaan tussen planten, dieren, mensen en hun omgeving ontstaat er een netwerk van onderlinge relaties. Alle planten, dieren en mensen zijn voor hun bestaan afhankelijk van dit netwerk. Zo'n netwerk van onderlinge relaties tussen planten, dieren en mensen in een bepaald gebied wordt een levensgemeenschap genoemd. Wordt in dit netwerk ook de omgeving (o.a. bodem, water en klimaat) betrokken, dan spreken we van een ecosysteem. Ecologie is een vorm van systeemkunde. Zij is niet alleen toepasbaar bij groen en natuur. Zij speelt ook een rol in andere domeinen zoals water, voedselvoorziening, energie, milieu, stedenbouw, volksgezondheid en recreatie.

De stad als ecosysteem

Een kenmerk van ecosystemen is dat het geen gesloten, maar open systemen zijn. Er zijn kleine of grote hoeveelheden materiaal en energie die van buitenaf worden aangevoerd, in het ecosysteem worden gebruikt en vroeg of laat ook weer geheel of gedeeltelijk worden afgevoerd. Er zijn dus grote in- en uitgaande stromen. Natuurlijke landschappen zoals duinen langs de kust, de Veluwe en het gebied van de grote rivieren worden vaak benaderd als ecosystemen. Zo kan ook een stad als Haarlem als ecosysteem worden gezien. Het meest kenmerkende onderscheid ten opzichte van andere ecosystemen is, dat de stad door mensen wordt gedomineerd en dat mensen door hun handelen het stedelijk ecosysteem het meeste zullen beïnvloeden. Om een goed functionerend en gezond stedelijk ecosysteem in stand te houden dient menselijk handelen daarom steeds mede vanuit een ecologische context plaats te vinden.

Waarom ecologie in Haarlem?

Een belangrijke reden om ecologie in de stad te versterken, is dat het iets oplevert voor de bewoners van de gemeente zelf. Het is namelijk bewezen dat natuur in haar totaliteit bijdraagt aan de kwaliteit van de leefomgeving. Een aantrekkelijke groene en gevarieerde woonomgeving bevordert het welzijn en de volksgezondheid. Wie als kind al betrokken is bij het groen door er te spelen en van de opbrengst uit de wilde natuur te eten, is er sterker bij betrokken. Een natuurlijke omgeving is meestal een belangrijke voorwaarde bij vestiging van bedrijven. Burgers hebben vaak meer geld over voor een huis met groen of water voor de deur. Natuur verbetert het vestigingsklimaat van de stad en groen heeft een toeristische aantrekkingskracht. Ecologie heeft daarom ook een belangrijke economische waarde. Daarnaast heeft een gezond ecologisch systeem in de stad belangrijke regulerende functies. Een robuuste en gevarieerde groenstructuur vangt stof, bevordert de afvoer van regenwater, zuivert lucht, reguleert temperatuur, remt wind en isoleert geluid. En kan hierdoor bijvoorbeeld extreme (weers-)omstandigheden en plagen beter opvangen.

Naast al deze voordelen zijn er nog meer redenen waarom aandacht aan ecologie in steden belangrijk is. Een aantal dier- en plantsoorten is gebonden aan menselijke bouwwerken zoals gierzwaluwen, vleermuizen en varens. Haarlem ligt bovendien op een bijzondere plek. Omdat er drie verschillende landschapstypen in voorkomen. Dit maakt de stad ecologisch interessant omdat er op een relatief klein oppervlak veel verschillende soorten en begroeiingen kunnen voorkomen. Ook de stad heeft de verantwoordelijkheid voor (een deel van de mondiale) biodiversiteit. Belangrijk is het ook die rol te nemen.

Gemeenten zijn onmisbaar bij de uitvoering van het natuurbeleid. Zij hebben met vrijwel alle aspecten rond de inrichting en het beheer van de openbare ruimte wel iets te maken. Gemeenten hebben ook een centrale positie doordat zij contact hebben met bewoners, ondernemers, lokale natuurorganisaties, waterschappen en provincie. Gemeenten kunnen daarom op veel manieren en samen met andere partijen werken aan ecologie. De gemeente Haarlem is zich bewust van deze verantwoordelijkheid en de aanwezigheid van unieke natuurwaarden binnen de gemeentegrenzen. In het coalitieakkoord 2010-2014 "Het oog op morgen" wordt het versterken van de kwaliteit van groen en water om die reden ook genoemd.

1.2 Duurzaamheid, biodiversiteit en participatie

Duurzaamheid, biodiversiteit en participatie zijn onderwerpen die een belangrijke rol gaan spelen bij de invulling en uitvoering van dit ecologisch beleidsplan. Daarbij is het noodzakelijk om te weten wat de koppeling is tussen deze 3 onderwerpen en ecologie. Hieronder volgt een korte uitleg over de samenhang. Duurzaamheid, biodiversiteit en participatie zullen in de toekomst nog belangrijker worden omdat er een groot maatschappelijk belang mee gemoeid is. Het is dan ook de verwachting, dat na 2014 deze drie speerpunten belangrijk zullen blijven voor het verder ontwikkelen van de ecologische kwaliteit van Haarlem.

Duurzaamheid

In 2011 is de Kadernota Duurzaamheid vastgesteld. Het versterkt het in 2007 door de gemeenteraad vastgestelde doel om in 2030 klimaatneutraal te zijn. De Kadernota Duurzaamheid is een zogenaamde paraplu-nota. Het ecologisch beleidsplan (en vele andere) is hier een uitwerking van. In het ecologisch beleidsplan worden duurzame ontwikkelingen besproken die passen binnen de uitvoering van de Kadernota Duurzaamheid.

De stad is in paragraaf 1.1 beschreven als een ecosysteem met in- en uitgaande stromen die noodzakelijk zijn om de stad duurzaam in stand te houden. Daarbij heeft groen niet alleen ecologische waarden of directe recreatieve gebruikswaarden. De groene ruimte heeft vele andere functies die in de stad zeer nauw samen vallen met andere disciplines in de openbare ruimte. Stedelijk groen is bijna altijd multifunctioneel, het heeft visuele waarden, recreatieve waarden, effect op het stedelijk klimaat, kleine of grotere natuurwaarde, psychologische waarde (groen maakt gezond, groen geeft ontspanning en status), economische waarde. Vrijwel altijd hebben deze functies een belangrijk verband met duurzaamheid.



Als we de duurzaamheid van Haarlem willen `garanderen`, zullen we optimaal moeten samenleven met andere organismen in het stedelijk ecosysteem Haarlem. Dat betekent dat alle handelingen die van invloed zijn op het stedelijk ecosysteem, ook ecologisch verantwoord moeten zijn. Ecologie moet dus bij alle handelingen in de stad betrokken worden.

Biodiversiteit

Biodiversiteit is een breed begrip, iedereen heeft er wel eens van gehoord, maar weinig mensen kunnen aangeven wat er precies mee bedoeld wordt. Er bestaan veel verschillende definities van biodiversiteit. Maar in een zin zou je kunnen zeggen: *Biodiversiteit is de variatie in soortenrijkdom aan planten en dieren op aarde*. Onder biodiversiteit in Haarlem verstaan we een verscheidenheid aan soorten die in deze streek van nature voorkomen en zich zonder menselijk ingrijpen kunnen handhaven.

Biodiversiteit staat onder druk. Wereldwijd, maar ook in Nederland, nemen veel soorten in aantal af of zijn verdwenen. Levensgemeenschappen raken daardoor uit balans. Natuur wordt daarmee niet alleen minder boeiend, maar ook allerlei essentiële functies, zoals waterzuivering, landbouw en klimaatbeheersing komen in gevaar. Ook voor Haarlem en de omgeving is biodiversiteit van betekenis. Biodiversiteit heeft een belangrijke economische waarde. Landschappen en steden met een hoge biodiversiteit zijn een aantrekkelijke, gezonde leefomgeving waar mensen graag wonen en bedrijven zich willen vestigen. Een hoge biodiversiteit zorgt voor een bufferende werking voor bijvoorbeeld water, vervuiling en luchtkwaliteit. En kan hierdoor extreme (weers)omstandigheden en plagen beter opvangen.

De totale biodiversiteit is heel moeilijk te meten. Denk maar eens aan alle planten en insecten. Er is niemand die ze allemaal bij naam kan noemen, laat staan kan vertellen hoeveel er per vierkante meter of hectare in Haarlem voorkomen. Het is dus (nog) niet mogelijk te bepalen, hoe sterk de biodiversiteit afneemt of toeneemt door klimaatverandering, vervuiling of toepassing van duurzame technieken en ecologisch beheer. Simpelweg omdat dit niet meetbaar en vergelijkbaar is. Er zijn wel algemene maatregelen aan te geven die op basis van eerdere resultaten zullen bijdragen aan de diversiteit van waarneembare en gewaardeerde soorten en levensgemeenschappen in Haarlem.

Participatie en educatie

Haarlem hecht veel belang aan groenparticipatie. Bij participatie worden bewoners en andere belanghebbenden gevraagd om mee te denken, mee te praten en mee te doen. Dit verhoogt het verantwoordelijkheidsgevoel en draagvlak. Hun kennis en creativiteit kan de kwaliteit van de openbare en particuliere ruimte verhogen. Met duidelijke richtlijnen en goed advies is het mogelijk bewoners meer te betrekken bij het ecologisch inrichten en beheren van Haarlem. Voorbeelden hiervan zijn de werkgroepen in het Romolenpark, de Meerwijkplas en de Springertuin in de Stadskweektuin. Groen is bij uitstek een plek om elkaar te ontmoeten of om gezamenlijk hierin iets te ondernemen. Zo zijn in Haarlem veel initiatieven op het gebied van natuurlijk spelen en buurtmoestuinen. De natuur op een spelende manier leren kennen vergroot de band met de natuur.

Natuur- en milieueducatie is al tientallen jaren een strategie om mensen en zeker ook jeugd bij natuur, milieu en hun eigen leefomgeving te betrekken. Essentieel hierbij is dat men oog krijgt voor ecologisch verantwoord omgaan met zijn eigen leefomgeving. Ook hierin speelt participatie een grote rol. Zo zijn bij het schooltuinenwerk vele tientallen vrijwilligers betrokken. Verder zijn ook particuliere tuinen (soms) zeer waardevol en soms ecologisch waardevoller dan kleine openbare stukjes groen. Dit komt omdat ze vaak relatief ongestoord zijn en omdat er veel bloemen in voorkomen die goed zijn voor insecten. Door participatie werken gemeente en andere belanghebbenden samen actief naar een groene stad toe, waaraan iedereen zijn eigen deel moet bijdragen.

1.3 Beleidscontext

Het Haarlemse groenbeleid richt zich vanzelfsprekend op een goede ontwikkeling van het eigen groen en de ecologie. Het Haarlems beleid beweegt zich binnen de kaders van het vigerend nationaal en provinciaal (groen)beleid. Daarbij komt dat het rijksbeleid de komende jaren in de pas moet gaan lopen met het in Europees verband geformuleerde beleid. Deze ontwikkelingen zijn in meer of mindere mate van betekenis voor het ecologisch beleidsplan van Haarlem. In bijlage 1 zijn de belangrijke beleidstukken per schaalniveau beschreven.

In 1997 is de nota `Meer natuur in Haarlem` verschenen waarin een aanzet tot beleid voor ecologische inrichting en beheer is gegeven. Door diverse omstandigheden is de nota destijds niet vertaald naar de praktijk. Een groot deel van die nota bevatte goede onderdelen. Deze zijn rechtstreeks overgenomen in de nieuwe nota.

Het ecologisch beleidsplan gaat over het grootschalig groen zoals de Haarlemmerhout tot het groen in de buurt, maar ook over ecologische processen buiten het groen. Het ecologisch beleidsplan geeft een visie en algemene uitwerkingen. Uitwerkingen voor specifieke onderdelen, zoals bijvoorbeeld de meeuwenoverlast zijn hierin niet opgenomen.

Het ecologisch beleidsplan is een integraal onderdeel van de in ontwikkeling zijnde Structuurvisie Openbare Ruimte. Daarnaast is het in samenhang met de Nota Ruimtelijke Kwaliteit en is het een uitwerking van de Kadernota Duurzaamheid.

1.4 Identiteit

Het landschap waarin Haarlem ligt, de groene zonering en de bestaande groene structuren, zijn belangrijk als onderdeel van de identiteit van de stad (zie bijlage 2). De ligging, zonering en groenstructuren zoals beschreven kunnen zowel een positieve als negatieve uitwerking hebben op de ecologie. Het benoemen van belangrijke en onvermijdelijke feiten (over landschap, zonering en groenstructuur) is nodig om specifieke ambities op te stellen voor ecologie in Haarlem. Het geeft ook de waardevolle onderdelen aan die behouden moeten blijven en waar mogelijk moeten worden versterkt.

2. Visie en ambities

Wat doen we al in Haarlem?

Doordat Haarlem op de grens tussen verschillende landschapstypen ligt. Komen er op een relatief klein oppervlak veel verschillende soorten en begroeiingen voor. In Haarlem werken we al jaren aan de kwaliteit van groen. Onder andere door onderstaande afspraken en maatregelen kent Haarlem een aantal ecologisch waardevolle gebieden.

- Sinds 2006 is de groentoets verplicht bij projecten.
- Voor een aantal parken worden beheerplannen gemaakt waar ecologie in betrokken wordt.
- Ook op het gebied van beheer en inrichting doen we al het een en ander. Enkele bermen worden gedeeltelijk ecologisch beheerd en een aantal natuurvriendelijke oevers is ingericht.
- Op het gebied van participatie en educatie doen we ook het nodige. Schooltuinen, heemtuinen, doetuinen, volkstuinten en natuur en milieu educatie zijn al jaren belangrijk en effectief voor de ecologische basis kennis van de Haarlemmer.
- Bijzonder waardevol zijn de verschillende vrijwilligersgroepen die actief zijn in het beheer in Haarlem en die ondersteund worden met kennis en materiaal door de gemeente. Het is dan ook erg belangrijk dat we dit de komende jaren blijven doen.

Op een groot aantal essentiële punten doen we in Haarlem nog niet genoeg aan ecologie in de stad.

- Bij projecten wordt nog onvoldoende gekeken naar de kansen voor ecologie.
- De biodiversiteit wordt niet gemeten en soorten worden niet actief beschermd.
- Bij inrichting en beheer is er veel te verbeteren in bv. soortkeuzes en de keuze van machines.
- Op het gebied van duurzaamheid wordt er wel veel gesproken over kansen. De uitvoering loopt soms goed maar soms loopt het ook helemaal vast.
- Participatie en educatie zijn erg belangrijk om doelstellingen voor ecologie te behalen. Bewoners worden nog onvoldoende gestimuleerd om zelf mee te werken aan ecologie in Haarlem.

Om helder te krijgen wat Haarlem wil bereiken is een ecologische visie noodzakelijk. Hieronder volgt de visie voor ecologie in Haarlem. De visie is nader uitgewerkt in ambities. Ze zijn opgesteld na het analyseren van de identiteit van Haarlem en kansen die zich in Haarlem voordoen. Een aantal ambities is ontleend aan reeds bestaande beleidsstukken. Hoe we deze ambities precies gaan invullen en wat de acties en handvaten zijn om dit te bereiken, staat beschreven in de bijlages. Per ambitie is aangegeven welke bijlage een uitwerking geeft.

De gemeente Haarlem is in 2030 een duurzame, diverse, vitale stad met een hoge ecologische waarde. Hoe gaan we dit bereiken? Door ecologie één van de **basis principes** bij ruimtelijke planning te maken. Uitgangspunt hierbij is een efficiënte inzet van middelen door de juiste inrichtingsmaatregelen die passen bij de locatie en het tijdig uitvoeren van alle noodzakelijke beheer- en onderhoudsmaatregelen. **Duurzaamheid** als basis principe bij **inrichting en beheer** zorgt voor meer **biodiversiteit** en een hogere kwaliteit van de openbare ruimte. **Participatie en educatie** hebben een belangrijke rol door bewoners zelf meer verantwoordelijkheid te laten nemen. We kiezen er in Haarlem bewust voor om het bestaande groen ecologisch beter in te richten en te beheren en ecologie overal in de stad terug te laten komen. Bestaand groen beter beheren heeft een hoger ecologisch rendement dan het aanleggen van nieuw groen.

Ambities van het ecologisch beleid

Onderstaande ambities richten zich op het versterken van ecologie in Haarlem. Per ambitie is aangegeven welke bijlage verdere uitwerkingen geeft. De acties die mogelijk volgen uit de ambities zijn beschreven in bijlage 3 en 4.

De belangrijkste ambities van dit ecologisch beleidsplan zijn:

1. **Invoeren van een ecologische toets op impacts van uit te voeren projecten en het toepassen van een compensatieregeling.** (bijlage 5)
2. **Het ontwikkelen van de potentielocaties (zie kaart 2) tot hotspot locaties**
3. **Soorten planten en dieren in kaart brengen en beschermen** (bijlage 13)

Om proactief de belangen van soorten te behartigen moet er in ieder geval een globaal overzicht zijn, van soorten binnen de gehele gemeente. Om gestructureerd de natuur in Haarlem te kunnen volgen is een meerjarig monitoringsplan nodig.

Bovenstaande ambities zijn het belangrijkste en hebben prioriteit. Daarnaast hebben nog de volgende ambities:

4. **Opstellen van streefbeelden voor planologen, ontwerpers en beheerders met natuurvriendelijke toepassingen.** (bijlage 14)

Alle handelingen die we uitvoeren hebben invloed op ecologie. Zo speelt ecologie overal in de openbare ruimte op elke schaal een rol. Ecologie is niet alleen toepasbaar bij groen en natuur. Maar speelt ook een rol in andere domeinen zoals water, verkeer, voedselvoorziening, energie, milieu, stedenbouw, volksgezondheid en recreatie. Ecologie moet daarom bij elk project in de openbare ruimte betrokken worden.

5. **Versterken van samenhang tussen natuurlijke processen en ruimtelijke structuren via meervoudig ruimtegebruik.** (bijlage 11)

Multifunctioneel ruimtegebruik kan ecologie in de stad verhogen. Locaties waar multifunctioneel ruimtegebruik mogelijk is worden aangegeven in de structuurvisie openbare ruimte. Hierbij gaat het met name om benutten van kansen voor waterberging in lager gelegen delen in samenhang met natuurontwikkeling; het realiseren van een koppeling tussen recreatief netwerk, verkeer en vervoer netwerk en groen-blauwe netwerk en mogelijkheden voor ecologisch beheer bij landbouw.

6. **Realiseren van de duurzaamheidsdoelstelling, CO2 binding, door gebruik van inheemse soorten en begroeiende gevels en daken.** (bijlage 11)

In 2030 wil Haarlem energieneutraal zijn. Enkele maatregelen in het groen, zoals het gebruik van inheemse soorten, soorten die snel CO2 binden en groene daken en gevels kunnen hier een bijdrage aan leveren.

7. Verbeteren van de volksgezondheid door middel van ecologische toepassingen in de stad. (bijlage 11)

Op plekken waar veel fijnstof voorkomt kan groen een deel afvangen. Ook kan groen zorgen voor een aangename temperatuur in de stad op hete dagen. Eigenschappen die de volksgezondheid ten goede komen.

8. Onderling afstemmen van gebiedsinrichting, -ontwerp en beheer.
(bijlage 5, 6, 7, 8 en 9)

Gebiedsontwikkelingen bieden de mogelijkheid om ecologie in Haarlem een impuls te geven. Bij planontwikkeling en uitvoering van projecten moet expliciet nagegaan worden welke kansen er liggen voor het behoud en de versterking van de natuurwaarden. Voorwaarde voor het benutten van kansen is tijdige inbreng in projecten.

9. Inpassen van ecologische aspecten binnen groen- en waterbeheer.
(bijlage 6,7,8,9, 10 en 14)

Door bij het beheer van bermen, oevers en bosplantsoen rekening te houden met natuur kunnen we vogels, vlinders en kleine zoogdieren tot naast de voordeur brengen. In Haarlem kiezen we voor het toepassen van beheer waarbij de spontane ontwikkeling van planten en dieren voorop staat. We houden bij ontwerp en inrichting rekening met de plaatselijke omstandigheden als grondsoort, waterstand en voedselrijkdom. Hierdoor neemt de kans op een lange levensduur van groen toe. We gaan voor meer variatie binnen het groen, door verhogen van gebruik van inheems soorten.

10. Creëren van samenhang tussen ecologisch waardevolle plekken en aansluiting op de regionale ecologische structuur. (bijlage 2, 5,6,8,9, 10 en 14)

Alle huidige aaneengesloten oppervlaktes natuur (zoals beschreven op de hotspots en potenties kaart (kaart 2)) blijven aaneengesloten. Het aaneengesloten oppervlak is van belang voor planten en dieren: hoe groter het oppervlak, hoe stabiel de levensgemeenschap zich kan ontwikkelen en des te meer dieren er ongestoord kunnen leven. En hoe efficiënter het beheer kan. Knelpunten in de inrichting, zoals verkeersstructuren en steile oevers, die barrières vormen voor dieren, worden zoveel mogelijk voorkomen. De gemeente Haarlem sluit aan bij ontwikkelingen die plaatsvinden in het Recreatiegebied Spaarnwoude en bij ontwikkelingen in het Nationaal park Zuid Kennemerland op het gebied van biodiversiteit en beleving.

11. Betrekken van belanghebbenden bij de planvorming, uitvoering en evaluatie en vergroten draagvlak. (bijlage 12)

De gemeente Haarlem gaat haar burgers expliciet betrekken bij natuurwaarden in de stad. Het gaat hierbij om allerlei communicatietrajecten waarbij enerzijds bewoners bewust worden gemaakt van bestaande natuurwaarden in de stad en anderzijds ideeën worden voorgelegd waarmee bewoners zelf ook een bijdrage aan ecologie kunnen leveren.

12. Starten van promotie van groene mogelijkheden als; geveltuinen, groene daken en groenparticipatie. (bijlage 11 en 12)

Naast de gemeentelijke projecten liggen er grote kansen binnen projecten van derden. Zo moet aandacht voor ecologie bij bouwen en inrichting standaard worden. Inbouwen van nestkasten, groene daken, vleermuisverblijven en vogelvides zijn kleine investeringen bij de bouw, maar van levensbelang voor soorten in de stad.

13. Verankering van ecologische basisvorming: input van natuur- en milieuaspecten in het onderwijs, zowel intern als extern. (bijlage 12)

Houding en verantwoordelijkheidsgevoel voor natuur en milieu wordt op jonge leeftijd bepaald. Mede hierom zijn voorzieningen als schooltuinen en kinderboerderijen essentieel in een goed gemeentelijk ecologisch beleid.

3. Strategie en financiën

Dit ecologisch beleidsplan voorziet in het versterken van de ecologische kwaliteit van Haarlem. De in bijlage 3 en 4 beschreven acties dragen bij aan deze doelstellingen. Elke nieuwe actie (waaraan kosten zijn verbonden) mondt uit in een uitvoeringsplan. Het uitvoeringsplan maakt specifiek inzichtelijk welke kosten samenhangen met realisatie van het plan en hoe deze kosten verdeeld worden over de betrokken partijen. Het uitvoeringsplan maakt ook de kosten van het uiteindelijke beheer van het gebied helder. Zo zou bijvoorbeeld extensief beheer kunnen bijdragen aan ecologische doelstellingen en goedkoper kunnen zijn. Maar ecologisch beheer stelt echter vaak hogere eisen aan het beheer van groenzones waardoor de besparing zeer gering zou kunnen blijken of zelfs vervallen.

TEEB

Op dit moment doet Haarlem mee aan het landelijk project TEEB (The Economics of Ecology and Biodiversity). Dit project resulteert in een rekenmethode om de waarde van groen te bepalen. Deze rekenmethode is een soort MKBA (Maatschappelijke Kosten Baten Analyse). De Kleverlaanzone is gebruikt als case voor TEEB en laat duidelijk zien dat groen een hoge waarde heeft. Mogelijk kan deze rekenmethode ook bijdrage aan het financieren van groenprojecten. Deze rekenmethode zal worden uitgewerkt in een aparte nota.

Financiële dekking

Naast een projectbegroting, bevat ieder uitvoeringsplan een overzicht van middelen die de kosten dekken. Waar mogelijk wordt het principe van `werk met werk maken` gehanteerd om de specifieke projectkosten voor ecologische inrichting en beheer te beperken. Een groot deel van de overblijvende kosten wordt gefinancierd uit bestaande budgetten. Indien de kosten van een project niet geheel gedekt kunnen worden uit bestaande middelen, wordt een separaat voorstel voor de financiële dekking ter besluitvorming aangeboden.

Het huidige investerings- en exploitatiebudget voor ecologie is nihil. Vanuit andere domeinen en partners wordt onder meer in het waterbeleid wel indirect gewerkt aan het verbeteren van ecologie in de stad.

Budgettair neutraal

Niet alle maatregelen vragen een extra financiële inspanning. Binnen de uitwerking van het ecologische beleid zijn een aantal acties die zonder extra geld tot het gewenste resultaat leiden. Deze acties zijn benoemd in bijlage 3. Het gaat onder andere om het gebruiken van inheemse soorten of om multifunctioneel ruimtegebruik.

Acties voor de korte termijn

Op dit moment kiezen we voor behoud van ecologische waarden in Haarlem. Er is vanuit het strategisch beheerplan Groenvoorzieningen 2013-2022 een klein budget om te investeren in ecologisch beheer.

De maatregelen die indirect meewerken aan meer ecologie in de stad worden de komende jaren voortgezet. Hieronder vallen het afkoppelen van regenwater, het programma van de natuur- en milieueducatie en de promotie van dak- en geveltuinen. En alle wettelijke verplichtingen die er zijn voor dieren en planten en gebieden dienen uiteraard worden nagekomen. Eenvoudige maatregelen die geen extra kosten met zich meebrengen zullen worden toegepast. We gaan meer inheemse soorten gebruiken, plantensoorten die meer CO₂ binden en we gaan een goede toets invoeren op de ecologische impact van plannen om de ecologie te beschermen en om onnodige vertraging van projecten te voorkomen. Daarnaast gaan we werken volgens een gedragscode Flora- en faunawet, die er voor moet zorgen dat ecologie wordt geborgd in projecten en er minder vertraging kan oplopen bij de uitwerking van projecten.

Het effect van deze koers is dat de huidige ecologische waarden zoveel mogelijk worden behouden. Op de lange termijn kunnen de ecologische waarden iets verhogen door maatregelen die worden genomen op het gebied van duurzaamheid. Zoals het afkoppelen van regenwater en multifunctioneel ruimtegebruik, waardoor ecologie meer kansen krijgt. Door maatregelen die worden genomen door het rijk en omliggende gemeente kunnen de ecologische waarden echter verminderen. Of de biodiversiteit zal toenemen is lastig te meten. Er worden wel maatregelen genomen die naar verwachting de biodiversiteit doen toenemen. Met deze strategie behouden we wat we nu hebben en investeren we een beetje in het bevorderen van biodiversiteit. In bijlage 3 zijn alle acties die we gaan uitvoeren benoemd onder punt A t/m C. De acties onder punt D gaan we pas doen als daar in de toekomst voldoende middelen voor zijn. De acties in bijlage 4 voor het omvormen van de potentie locaties naar hotspot locaties gaan we geleidelijk doen volgens de fasering aangegeven bij de acties in bijlage 4.

Kosten: Een aantal acties kunnen we doen zonder extra budget. De uitvoering van acties waar wel budget voor nodig is wordt gedekt uit het strategisch beheerplan Groenvoorzieningen 2013-2022.

Acties in de toekomst

Omdat het beheerplan voor de lange termijn is (2030) kan er in de toekomst sprake zijn van andere inzichten en meer of minder financiële middelen in de stad. Daarom is het voorstel om elke 4 jaar het beleid en de voortgang van de acties te evalueren en opnieuw een besluit te nemen over mogelijke acties met de eraan verbonden financiële consequenties. Ook de acties die wel gewenst zijn, maar op dit moment niet gerealiseerd kunnen worden zijn benoemd in dit ecologisch beleidsplan. Als zich kansen voordoen en er geld beschikbaar komt zullen deze acties worden opgepakt.

4. *Communicatie (intern en extern)*

Voor de uitvoering van het ecologiebeleid is een goede interne en externe communicatie onontbeerlijk. De communicatie richt zich in hoofdzaak op het informeren en motiveren van betrokken partijen. De belangrijkste doelen zijn:

Vergroten van kennis

- Vergroten van kennis over ecologie in het algemeen en de ecologisch waardevolle plekken in het bijzonder;
- Vergroting van kennis over voorgenomen projecten en beheer gericht op het bevorderen van de ecologie.

Stimuleren van betrokkenheid, draagvlak en samenwerking

- Stimuleren van een actieve betrokkenheid bij de ontwikkeling en uitvoering van projecten;
- Creëren en behouden van het draagvlak voor het ecologie beleid;
- Goed samenwerken van de gemeente met bewoners, wijkraden, bedrijven en belangenorganisaties, waaronder natuur- en milieuorganisaties;
- Goed samenwerken en afstemmen tussen de verschillende gemeentelijke afdelingen binnen de gemeente Haarlem
- Inspelen op bestaande vraag uit de samenleving van meer natuurlijk spelen, eetbaar groen en buurtmoestuinen etc.

Elk (deel)projectopdracht dat gericht is op het beschermen en/of uitbreiden van de ecologische kwaliteit, bevat een communicatieplan of –paragraaf. Deze paragraaf geeft een uitwerking van de bovengenoemde doelstellingen, toegespitst op de concrete situatie en de relevante doelgroepen.

Interne doelgroepen

Binnen de gemeentelijke organisatie zal de communicatie zich met name richten op de afdelingen die te maken hebben met het inrichten en het beheer van de openbare ruimte.

Externe doelgroepen

Belangrijke externe doelgroepen zijn andere overheden en overheidsinstellingen (provincie, waterschap), ontwikkelaars, woningcorporaties, (natuur- en milieu)organisaties en bewoners. De betrokkenheid van bewoners bij het ecologiebeleid is van groot belang. Specifieke natuurgerelateerde acties, zoals het verstrekken van natuurvoorzieningen of een actie gericht op het inrichten van geveltuinen, bieden uitgelezen mogelijkheden om de betrokkenheid van bewoners te vergroten.

5. Monitoring

Doel van monitoring van het ecologisch beleid is tweeledig:

1. Het in beeld brengen van de maten waarin in de ecologische ambities bereikt worden.
2. Vastleggen van de biodiversiteit in Haarlem (voor specifieke soortgroepen).

Resultaten van het monitoringsplan kunnen aanleiding geven om delen van het beheerplan aan te passen, bijvoorbeeld omdat streefbeelden of doelstellingen niet bereikt worden.

Het voorstel is om een specifiek monitoringsplan op te stellen samen met natuurorganisaties om de biodiversiteit te monitoren. Hierbij worden deskundige en actieve vrijwilligers betrokken. Een verder uitgewerkt plan voor monitoring van de biodiversiteit is beschreven in bijlage 13.



Haarlem

Gemeente Haarlem

Bijlage



Bijlage

<i>1. Analyse bestaand beleid</i>	25
<i>2. Identiteit</i>	28
<i>3. Welke acties worden er opgezet?</i>	38
<i>4. Omvormen van ecologische potentie locaties naar ecologische hotspots</i>	45
<i>5. Ecologische toets</i>	48
<i>6. Kwaliteit en duurzaamheid met betrekking tot de groeiplaats</i>	54
<i>7. Soortkeuze</i>	55
<i>8. Ecologisch beheer</i>	56
<i>9. Kwalitatief verbeteren en vergroten van de ecologische waarden voor fauna</i>	59
<i>10. Water en natuurvriendelijke oevers</i>	62
<i>11. Duurzaamheidsdoelstellingen</i>	67
<i>12. Participatie en educatie</i>	68
<i>13. Monitoring</i>	70
<i>14. Streefbeelden en uitwerkingen per begroeiingstype</i>	72
<i>14. Soortenlijst</i>	81

Bijlage 1 Analyse bestaand beleid

Het Haarlemse groenbeleid richt zich vanzelfsprekend op een goede ontwikkeling van het eigen groen en de ecologie. Het Haarlems beleid beweegt zich binnen de kaders van het vigerend nationaal en provinciaal (groen)beleid. Daarbij komt dat het rijksbeleid de komende jaren in de pas moet gaan lopen met het in Europees verband geformuleerde groenbeleid. Deze ontwikkelingen zijn in meer of mindere mate van betekenis voor het ecologisch beleidsplan van Haarlem. Hieronder zijn de belangrijke beleidstukken per schaalniveau beschreven.

Op Wereld niveau:

In hoofdstuk 1 is beschreven waarom het behoud van biodiversiteit belangrijk is. Menselijk handelen leidt echter vaak tot onomkeerbare verliezen op het gebied van de verscheidenheid van soorten op aarde. Deze verliezen namen de afgelopen vijftig jaar sneller toe dan ooit in de menselijk geschiedenis. Door te werken aan goede leefgebieden voor plant en dier, kan de teruggang in biodiversiteit worden gestopt.

In 1992 heeft Nederland, samen met 186 andere landen inclusief de EU, het **Biodiversiteitsverdrag van Rio de Janeiro** ondertekend. De landen verplichten zich de biodiversiteit zowel in hun eigen land te beschermen als ook geëigende maatregelen te nemen ter ondersteuning van de bescherming van biodiversiteit in de ontwikkelingslanden. Nederland heeft zich tevens aangesloten bij de **Conventie van Bern**. Dit verdrag richt zich met name op samenwerking met andere landen voor het behoud van bedreigde en kwetsbare trekvogels en andere migrerende soorten.

Op Europees niveau:

De **Vogelrichtlijn (1979)** en de **Habitatrichtlijn (1992)** zijn beide Europese richtlijnen. Het doel van de Vogelrichtlijn is het bieden van bescherming en ontwikkelingsperspectief voor leefgebieden van zeldzame en bedreigde vogelsoorten en bescherming van alle vogelsoorten. De habitatrichtlijn is gericht op instandhouding van natuurlijke habitats en wilde flora en fauna. De gebiedsbescherming van beide richtlijnen valt in Nederland momenteel onder de Natuurbeschermingswet. De Soortenbescherming is geïmplementeerd in de Flora- en faunawet.

Op Rijksniveau:

De **Flora- en faunawet (2002)** beschermt alle planten- en diersoorten (zorgplicht artikel 2) en legt verplichtingen op aan het omgaan met een aantal wettelijk beschermde soorten. Ongeveer 1300 van de 47800 soorten die nu in Nederland bekend zijn vallen onder de extra bescherming van deze wet. In bijlage 5 is beschreven hoe in de praktijk om te gaan met de Flora- en faunawet. Actieve soortenbescherming in Nederland gebeurt door het opstellen van soortenbeschermingsplannen en zogenaamde **Rode lijsten**. Hier staan soorten op die bedreigd worden in hun voortbestaan. De rode lijst geeft geen juridische beschermde status, zoals wettelijk beschermde soorten. Wel geldt uiteraard de algemene zorgplicht, dat de soort in ieder geval niet lokaal (bv op een projectlocatie) mag worden uitgeroeid. De natuurwetgeving in Nederland richt zich enerzijds op soortenbescherming en anderzijds op gebiedsbescherming. In de Natuurbeschermingswet zijn zogenaamde **Natura 2000**-gebieden aangewezen. Dit zijn gebieden die op Europees niveau een netwerk van te beschermen natuurgebieden vormen. De Natura 2000-gebieden in Nederland komen overeen met de gebieden volgens de Vogel- en Habitatrichtlijn, en vallen grotendeels samen met de nationale Ecologische Hoofd Structuur. De provincie zorgt

voor de uitvoering van Natura-2000. Aan de westkant van Haarlem liggen het **Nationaal Park Zuid-Kennemerland en de Amsterdamse Waterleiding duinen**. Deze duingebieden zijn niet alleen voor Nederland maar ook voor Europa erg bijzonder en zijn onderdeel van Natura 2000 en Ecologische Hoofdstructuur. Er zijn veel belangrijke plant- en diersoorten te vinden die bijdragen aan de biodiversiteit van ons land. De natuur in deze gebieden is bijzonder en voor Nederlandse begrippen zijn de afmetingen groot.

De **Ecologische Hoofdstructuur (EHS)** heeft als doel natuur en natuurlijke landschappen behouden, versterken en ontwikkelen, als bijdrage aan een leefbaar Nederland en een duurzame samenleving. De EHS bestaat uit een stelsel van kerngebieden, verbonden door robuuste verbindingen en ecologische verbindingzones. De realisatie van de Ecologische Hoofdstructuur is een taak van de provincie. Het hoofddoel van ecologische verbindingen is om versnipperde leefgebieden van soorten, waarvoor Nederland een (inter)nationale verantwoordelijkheid heeft, onderling te verbinden. De verbindingen dragen zo bij aan het duurzaam voortbestaan van deze soorten. In Haarlem zijn alleen delen van de Hekslootpolder en delen van het Westelijk Tuinbouwgebied onderdeel van de EHS.

Op het moment wordt er door het rijk nagedacht over een nieuwe wet natuur. Op dit moment is er geen zicht op welke termijn en op welke manier de natuurwetgeving wordt aangepast.

Op Provinciaal niveau:

Aan de oostkant van Haarlem bevindt zich het **recreatiegebied Spaarnwoude**, dat wordt beheerd door **Recreatieschap Spaarnwoude**. Het recreatieschap is een samenwerkingsverband tussen de provincie en de 6 omliggende gemeentes. Het recreatieschap heeft als doelstelling het inrichten en beheren van het recreatiegebied Spaarnwoude voor openluchtrecreatie en natuur. Hierbij dienen de aanwezige landschapswaarden versterkt te worden en cultuurhistorische objecten in stand gehouden te worden.

Op Gemeentelijk niveau:

Kadernota Duurzaamheid en Haarlem Klimaatneutraal 2030. Het belang van ons klimaat is in maart 2007 onderstreept door het raadsbesluit om van Haarlem een klimaatneutrale stad te maken in 2030. De eigen organisatie moet al in 2015 klimaatneutraal zijn. De klimaatneutrale eigen organisatie is belangrijk vanwege de voorbeeldfunctie van de gemeente en om te bewijzen dat een klimaatneutrale doelstelling haalbaar is. In 2011 is de Kadernota duurzaamheid vastgesteld. Bij duurzaamheid in relatie tot ecologie gaat het om het maatschappelijk en economisch verantwoord vormen en in stand houden van groenstructuren en ecologische kwaliteit voor de lange termijn. Het is in hoofdstuk 1 al eerder beschreven, dat de Kadernota Duurzaamheid een zogenaamde paraplu nota is. Dit beleidsstuk en vele andere zijn hier een uitwerking van.

Integraal waterplan Haarlem (vastgesteld 2004) In het waterplan worden analyse, visie en uitvoering besproken voor het ontwikkelen en behouden van een veilig, veerkrachtig, en ecologisch gezond watersysteem. Grondwateroverlast, verontreinigde waterbodems, riooloverstorten en een verminderde waterkwaliteit in Haarlem zijn voornamelijk de aanleiding geweest om als gemeente en hoogheemraadschap de handen ineen te slaan en een integraal waterplan te ontwikkelen. Veranderingen in het klimaat hebben op lange termijn gevolgen voor de waterhuishouding in Haarlem. Binnen het integraal waterplan Haarlem zijn samenwerking en duurzaamheid van het waterbeheer belangrijke sleutelwoorden. Het plan voorziet in een visie voor de lange termijn tot 2050 en concrete doelstellingen voor de middellange termijn tot 2015.

Structuurplan Haarlem 2020 (vastgesteld 2005)

Het structuurplan Haarlem beschrijft dat de doelstelling voor de ontwikkeling van het groene netwerk in Haarlem tweeledig is: versterking van groen met vooral ecologische waarden (gericht op natuur) en versterking van groen met vooral stedelijke waarden (gericht op de mens). Kwaliteiten behouden en kansen grijpen voor verbetering: met het structuurplan is de ruimtelijke koers daarvoor aangegeven.

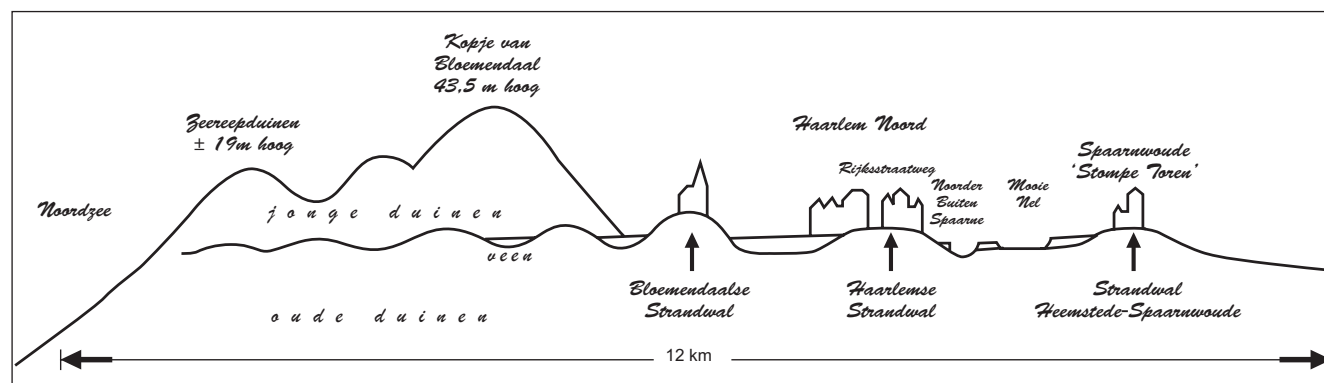
Naast deze drie nota's zijn er nog vele andere beleidsstukken die invloed kunnen hebben op ecologie. De Nota Ruimtelijke kwaliteit (2011) geeft een overzicht van alle bestaande nota's in Haarlem die ingrijpen op de fysieke leefomgeving. Op dit moment wordt er gewerkt aan de Structuurvisie Openbare Ruimte. Het ecologische beleidsplan zal input leveren voor deze nota.

Bijlage 2 Identiteit

Dit hoofdstuk beschrijft kort het landschap waarin Haarlem ligt, de groene zonerings en de bestaande groene structuren. Ze zijn belangrijk als onderdeel van de identiteit van de stad. De ligging, zonerings en groenstructuren zoals in dit hoofdstuk beschreven kunnen zowel een positieve als negatieve uitwerking hebben op de ecologie. Het benoemen van belangrijke en onvermijdelijke feiten (over landschap, zonerings en groenstructuur) is nodig om specifieke ambities op te stellen voor ecologie in Haarlem. Het geeft ook aan waar de waardevolle onderdelen zitten die behouden moeten blijven en waar mogelijk versterkt.

2.1 Landschap

In Zuid-Kennemerland liggen drie hoofdlandschapstypen als stroken naast elkaar; duinen, stad en (veen)polders, evenwijdig aan de kust. Deze verschillende landschapstypen zorgen voor de nodige variatie in begroeiing. Ook binnen Haarlem is deze zonerings te onderscheiden. 1. De open strandvlakte met land- en tuinbouwgrond; 2. de strandwal met bebouwing en; 3. het veenweidegebied (oostelijk van het Spaarne) (figuur 1). Per zone ziet de natuur er in principe verschillend uit. Binnen deze landschapstypen zijn de (interne) relaties noord-zuid veel belangrijker dan de west-oost relaties met andere landschappen. Zo zijn ook de boven-regionale relaties en trekroutes hoofdzakelijk noord-zuid. Het stedelijk ecosysteem van Haarlem is anders dan de omringende duinen aan de westkant en de polders aan de oostkant van de stad. Haarlem is grotendeels stenig, is warmer en voedselrijker. Het is ook veel dynamischer door renovaties en civiele werken. Door het intensieve gebruik van de mens zijn de landschapstypen niet altijd meer goed herkenbaar. De grote groengebieden die Haarlem omsluiten zijn nog relatief gaaf. Kaart 1 geeft de landschappelijke onderlegger van Haarlem weer.



Figuur 1. Dwarsdoorsnede Zuid-Kennemerland (Meer natuur in Haarlem)



Kaart 1. Landschappelijke onderlegger Haarlem (Meer natuur in Haarlem)

2.2. Zonering

In verschillende delen van de stad zijn grote kansen voor ecologie. In de stad is een natuurlijke zonering aanwezig van armsoortig naar soortenrijk van centrum en verdichte buurten via woonwijken en bedrijventerreinen en parken en villawijken naar de stadsrand. Op plekken waar de leefomstandigheden voor wilde planten en dieren goed zijn, zullen ze zich spontaan via verspreiding door de lucht vestigen. In een stenige omgeving zoals het centrum zijn de omstandigheden voor de meeste planten en dieren slecht. Voor enkele soorten zoals sommige vleurmuizen en de gierzwaluw zijn ze wel geschikt. Op die plaatsen zijn er weinig mogelijkheden voor

natuurontwikkeling. Waar meer ruimte is en minder storing (geluid, betreding,...) heeft natuur een betere kans. Daarom is binnen Haarlem de volgende zonering voor natuurmogelijkheden aan te geven.

1. **Centrum en verdichte buurten:** Weinig en kleine groene plekken met merendeels uitheemse soorten bomen, struiken en kruiden, met zeer algemeen voorkomende soorten dieren in lage dichtheden en enkele aan steen en kalkrijke specie gebonden soorten.
2. **Woonwijken en bedrijventerreinen:** Weinig natuur, kleinschalige privetuinen vol heesters en rijk bloeiende tuinplanten met tuinvogels, vlinders en andere insecten.
3. **Parken en villawijken:** Grotendeels inheemse bomen en groepen volwassen struiken met ondergroei en bloemranden met hoge kruiden met meer zangvogels, meer vlinders, egels, marters, vleermuizen, eekhoorns, wezels, muizen en andere dieren.
4. **Buitengebied:** Rust en ruimte voor bosjes, graslanden, water en moerassen met nog meer variatie aan vogels, vlinders en zoogdieren, afwisseling van droog en nat.

Daarbij nemen de kansen voor een gevarieerde natuur van 1 naar 4 toe. Vanuit het buitengebied zwermt de natuur uit naar de directe woonomgeving en de privé-tuinen. Een cluster van privé tuinen is vaak waardevoller dan een klein plantsoen, omdat ze erg beschermd zijn en er veel bloeiende planten groeien. Watergangen en vijvers zijn een apart systeem binnen deze zonering. Dwars door deze zonering in de stad lopen de spoorlijnen. Het spoor is effectief als ecologische verbinding, omdat het belangrijke groene plekken verbindt. Bij (her)inrichtingen in de stad moet rekening gehouden te worden met de locatie van het groen en de mogelijkheden die daaraan gekoppeld zijn.

2.3. Ecologische Hotspots en verbindingen

Bomen, struiken en gras zijn vaak waardevolle structurelementen in Haarlem. Daarnaast krijgt groen een extra belangrijke functie als het ecologisch waardevol is. Groeneenheden die onderdeel zijn van een netwerk aan ecologisch belangrijke plekken noemen we ecologische structuur. Om deze reden is het belangrijk zorgvuldig om te gaan met dit groen. Een belangrijk sturingsinstrument voor het groen is dan ook de groenstructuur in de stad. Hierin wordt aangegeven welke groene structuren er in de stad liggen, op stads-, wijk-, en buurtniveau. Deze groenstructuur wordt benoemd in de Structuurvisie Openbare Ruimte.

Bij structuren denken we al gauw aan lijnen. In Haarlem bestaat de ecologische structuur met name uit losse waardevolle plekken, enkele waardevolle verbindingen en plekken met ecologische potenties. Plekken zijn op het niveau van Haarlem net zo belangrijk als verbindingen, omdat planten en dieren er duurzaam kunnen verblijven. Voor lopende dieren zijn verbindingen tussen deze plekken belangrijk. Voor vogels en vliegende insecten zijn deze verbindingen van minder belang. De ecologische structuur is aangegeven in kaart 2 en bestaat uit ecologische hotspots, ecologische potenties en ecologische verbindingen en ontsluitingen. Echter waar welke functie voorrang krijgt, zal vastgelegd worden in de Structuurvisie Openbare ruimte.

Ecologische hotspots:

De hotspots aangegeven op deze kaart zijn waardevol omdat het:

- Plekken zijn van meer dan 1 ha groot, met heel veel algemene soorten planten en dieren per ha, veel meer en/of in veel grotere dichtheid dan normaal in het stedelijk groen, waterpartijen of in stadsranden.
- Plekken zijn van meer dan 1 ha met meer dan 5 bijzondere soorten planten en dieren, die normaal niet voorkomen in stedelijk groen, waterpartijen of in de stadsranden.

Binnen Haarlem zijn de volgende gebieden ecologische hotspots: (de nummers komen overeen met nummer op kaart 2 op pagina 33.)

H.1 Landje van Gruijters	H.2 Hekslootpolder inclusief Spaarndammerpolder
H.3 Vergierdeweg westberm	H.4 Noordoosthoek Waarderpolder
H.5 Stadskweektuin kleverlaan	H.6 Fuikvaartgebied
H.7 Natuurreservaat van Noordhollands Landschap aan de Binnenliede en Buitenliede	H.8 Noordzijde station spaarnwoude, langs laan van Deccima
H.19 Haarlemmerhout	H.10 Buitenplaats Eindhout
H.11 Romolenpark Schalkwijk	H.12 Meerwijkplas, in het bijzonder de noordoever
H.13 Poelbroek	H.14 Dwarspad Poelpolder
H.15 Moerasje in Poelpolder aan de Ringvaart	H.16 Duinvliet
H.17 Spoorweg driehoek	

Ecologische potenties:

De ecologische potenties zijn waardevolle groene gebieden die zich door de juiste inrichting en beheer tot hotspots kunnen ontwikkelen. Binnen Haarlem zijn de volgende gebieden ecologische potenties:

P.1 Begraafplaats Akendam +volkstuintencomplex "Zonder werken niets"	P.2 Schoterbos
P.3 Begraafplaats aan de Kleverlaan	P.4 Veerplas en omgeving
P.5 Bolwerken en Kenaupark	P.6 Noordzijde Brouwersvaart
P.7 Westelijk tuinbouwgebied ten zuiden van Marcelisvaart	P.8 Wilgenveld langs 's Gravensandeweg
P.9 Amerikavaart en groenstrook	P.10 Schouwbroekerplas (Noordzijde)
P.11 Reinaldapark	P.12 Poelpolder
P.13 Verenigde polders	

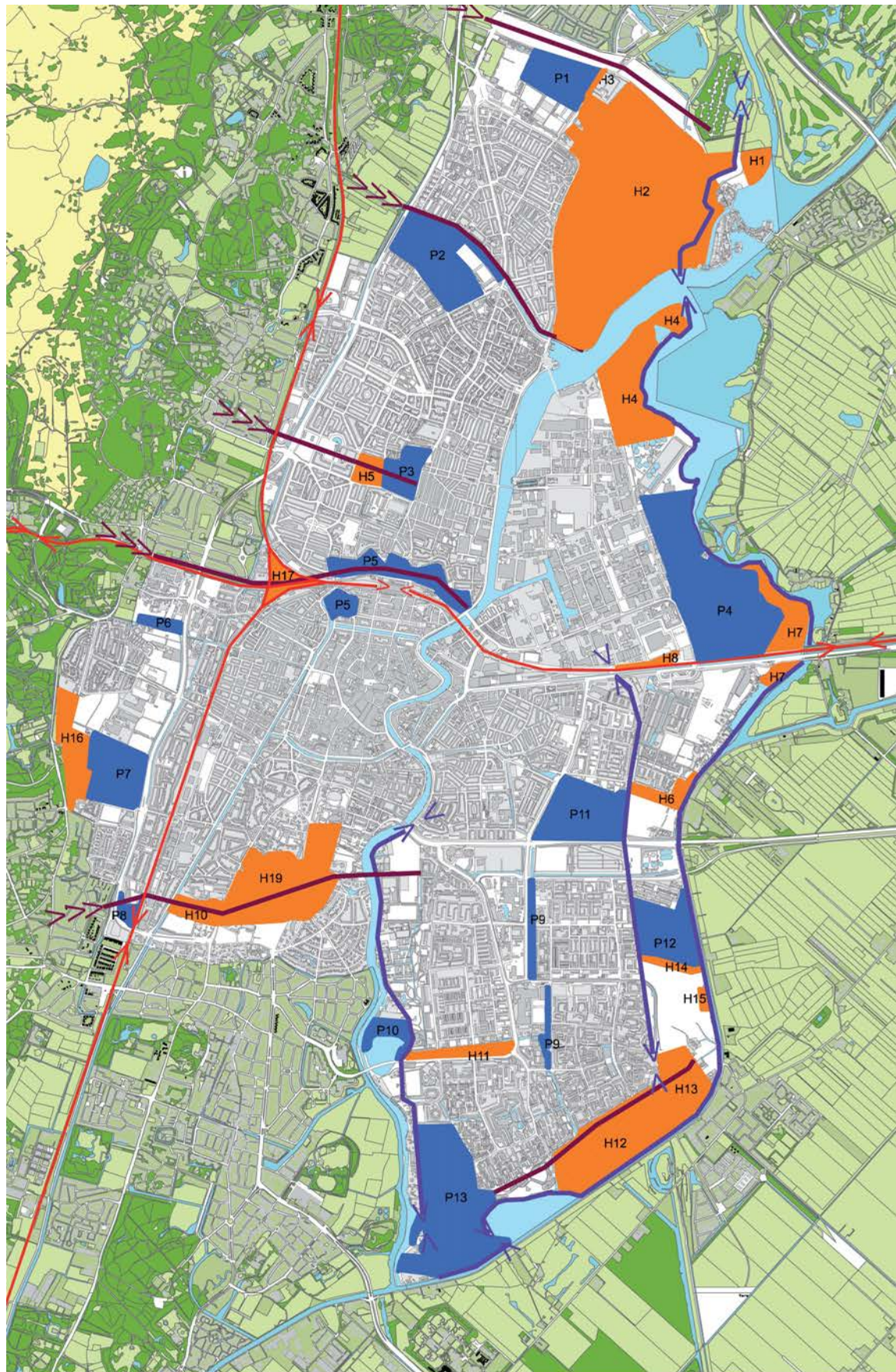
Ecologische verbindingen:

Met haar afwijkende ecosysteem vormt Haarlem een barrière tussen de duinen aan de westkant en de polders aan de oostkant van de stad. De enige doorlopende ecologische verbindingzone door de stad heen, is het groen langs het spoor. Deze verbinding is zeer waardevol en dient behouden te blijven voor Haarlem. Een nog redelijk intacte oost-westverbinding ligt aan de noordkant van de stad (voor een deel in de gemeente Haarlem). Deze ecologische verbinding staat onder druk door nieuwbouw in Velsbroek en diverse claims vanuit Haarlem zelf. Er zijn daarnaast een aantal ontsluitingen waarlangs de natuur de stad in kan worden geleid. Deze zijn beschreven in de tabel hieronder en zijn weergegeven op kaart 2. Deze ontsluitingen lopen zowel in de oost-west richting als in de noord-zuid richting. Doorgaande groene verbindingen zijn belangrijk, maar er zijn vele soorten die geen doorgaande groene verbindingen nodig hebben. Zo zijn er vele insecten en vogels die een (beperkte) afstand kunnen afleggen tussen verschillende geschikte locaties. De ontsluitingen die hieronder worden benoemd zijn dan ook meer verblijfplekken die flora en fauna de stad in brengen.

Doorgaande verbinding: Spoorlijnen in Haarlem	
West-oost routes	Noord-zuid routes
Langs Slaperdijk Verdolven Landen tussen Slaperdijk en Westlaan	Oostrand van de gemeente: oevers met aangrenzend groen van Mooie Nel, Binnen liede, Buitenliede en Ringvaart
Langs Jan Gijzenvaart	Vroegere spoorlijn Haarlem, Hoofddorp, Aalsmeer.
Kleverlaanzone	Noord- & Zuid- Schalkwijkerweg
Bolwerken en spoorlijn Zandvoort- Amsterdam	
Eindhout en Haarlemmerhout	
Zuidrand van Schalkwijk: Molenplas, Meerwijkplas, Poelbroek	

Water:

Water is essentieel voor het stedelijk ecosysteem. Het gaat hierbij niet alleen om de gezondheid van de mens, maar ook om de ontwikkeling van de natuur. In Nederland wordt water geleverd door regen- en bodemwater. Door bodem- en regenwater in het eigen ecosysteem (gebiedseigen water) zo lang mogelijk vast te houden, kan een bijdrage worden geleverd aan de oplossing van twee problemen. Ten eerste op zijn minst een vermindering van wateroverlast elders. Ten tweede een betere controle op de kwaliteit van het water binnen het stedelijk ecosysteem zelf. In het raakvlak van water en ecologie gaat het om het aanleggen en beheren van natuurvriendelijke oevers (NVOs). Daarnaast heeft het afkoppelen van regenwater een indirect kwaliteitsverbetering tot gevolg. Omdat het rioolstelsel hierdoor minder vaak overstort in het oppervlaktewater. Zie bijlage 10.



Kaart 2. Concept: Ecologische Hotspots en Potenties

Nr.	Gebied	Type biotoop	Soortenrijkdom / beschermde soorten	Onderdeel ecostructuur
H.1	Landje van Gruijters	Buitendijks moerasland met kleibodem en licht brakke invloeden	Watervogels en weidevogels in winter en vroeg voorjaar (land onder water) massale groeiplaats goudknopje	Regionaal concentratiepunt steltlopers en watervogels
H.2	Hekslootpolder inclusief Spaarndammerpolder en ijsbaan Nova Zembla	Veenweidegebied, buitendijks	Weidevogels, grauweganzen winterverblijf smieten, Klutenbroedgebiedje, rugstreeppad, kleine modderkruiper, bittervoortje, waterkruiskruid en plaatselijk veel rietorchis	Interregionale schakel in hollandse veenweiden Voor smieten is Westbroekplas uitwijkgebied bij vorst en verstoring
H.3	Vergierdeweg westberm	Matig voedselrijke berm en sloot met weinig invloed boezemwater	Veel soorten bloeiende planten en rietorchis, graslandvlindersoorten en voortplanting glasnijder en vroege glazenmaker, noordelijke wapenvlieg en relatief veel andere soorten insecten	Zijtak Slaperdijkroute
H.4	Noordoosthoek Waarderpolder	Riet en moerasland en bloemrijke droge hoge kruiden	Rugstreeppad, koekoek, putter, rietorchis, kleverige ogentroost en rode ogentroost, Smal vlieszaad	Doorlopende rietgordel oosttrand Haarlem, Kerngebied putter
H.5	Stadskweektuin klevlerlaan	Gevarieerd en soortenrijk landgoed	Vele soorten dagvlinders, nachtvinders en andere insecten	Kerngebied voor natuur in de stad: dagvlinders en overwinterende zangvogels, sachembij
H.6	Fuikvaartgebied	Rietgordel en ruig land met groepjes hakhout en braamstruweel	Bruin blauwtje, rietorchis, poelruit, knoopkruid, hop	Een verbreding van de oostelijke noord-zuid route
H.7	Natuurreservaat van Noordhollands Landschap aan de Binnenliede en Buitenliede	Buitendijks Elzen broekbos en hoogveen	Broedkolonie van blauwe reigers en lepelaars, rietorchis, veenbes, veenpluis,	Natuurkern oostelijke noord-zuidroute
H.8	Noordzijde station spaarnwoude, langs laan van Deccima	Kunstmatig duingrasland	Bruin blauwtje, bolle duinslak, Smal vlieszaad, kegelsilene, wondklaver, zanddoddegras, gewone ossentong, slangenkruid, vlokkige toorts	
H.9	Haarlemmerhout	Oud Stinsebos op nog oudere strandwal	Bos- en struweel-vogels, Roofvogels, eekhoorn, wilde hyacint, bosgierstgras, bosgeelster, weidegeelster, voorjaarshelmbloem, breedsporig bosviooltje	Onderdeel grote west-oost route
H.10	Buitenplaats Eindhovenout	Buitendijks moerasbos	Bos- en struweelvogels, keverorchis, groot springzaad, ijle zegge,	Onderdeel grote west-oost route
H.11	Romolenpark Schalkwijk	Kleinschalig struweel met bloemrijk grasland, jong stinsebos en poelen	Rietorchis [spontaan] moerasspirea, gewone wederik, kruipwilg,	Kerngebied stadsnatuur voor dagvlinders, broedvogels en wintergasten
H.12	Meerwijkplas, in het bijzonder de noordoever	Rietoevers, bloemrijk grasland en regenwaterpoelen	Watervogels, koekoek, voortplanting libellensoorten blauwborst, rietorchis, duindoorn	Onderdeel oostelijk noord-zuid route

	Rietland, grasland en moeras	In beheer Recreatieschap Spaarnwoude	EHS	Afschermen redoute van moeras, Afzagen populieren op 2 m boven maaiveld
	Grasland, grotendeels overbemest	Particuliere boeren en recreatieschap Spaarnwoude	EHS	Maaien en afvoeren en herstelbeheer Oost-rand langs Spaarndamseweg
	Ruig gras	Gemeente		
	Oeverbegroeiing en ruig gras	Spaarnwoude	EHS	Herstel van doorlopende rietgordel op oever Mooie Nel en van bloeienden bloemen.
	Bloemborders, heemtuin en sinsebosje	Gemeente, NME	Gebiedsvisie	Aantrekken meer vrijwilligers en natuurgerichte groepen en personen met educatieve vaardigheden. Kweken oude tuingewassen en andere eetbare soorten. Via vrijwilligers optimaliseren bloemproductie en soortenrijkdom
	Ruig gras en Oeverbegroeiing en kleinschalige bosjes	Gemeente, uitvoering deels door Landschap Noord-Holland		Verschralend beheer ruig grasland ten noorden van Fuykvaart, aanplant vrijstaande groepjes lage bloem- & bes-rijke struiken
	Hoogveen, moerasbos en oeverbegroeiing	Noordhollands landschap	EHS Onderdeel oostelijke noord-zuid route	
	bloemrijk grasland op arme grond	Gemeente	Bouwlocatie	Kappen jonge populieren Aanplant kleinschalig duinstruweel van wilde liguster en Egelantierroos
	Gevarieerd gemengd eikenbos, mantel vegetatie en bermgras	Gemeente, boomonderhoud aan gespecialiseerd bedrijf.	Afzonderlijk beheerplan	Herstel lindelane, ontwikkeling nieuwe generatie oude zomereik als hoofdsoort. Ontwikkeling mantel- en zoombegroeiing, vermindering woekerende braam
	Bos, Struweel en ruig gras	Gemeente	Afzonderlijk beheerplan	
	Bos, Struweel en ruig gras	Beheer door Spaarnelanden en firma Monster	Beheerplan vastgesteld	
	Ruig gras op arme grond en oeverbegroeiing	Beheer door Spaarnelanden	Beheerplan vastgesteld	

Nr.	Gebied	Type biotoop	Soortenrijkdom / beschermde soorten	Onderdeel ecostructuur
H.13	Poelbroek	Voedselrijk Moerasgebied met kunstmatige variatie in bodemtype en hoogte maaiveld en met verminderde invloed boezemwater	Ganzen kolonie en veel soorten rietvogels & andere zangvogels, oa blauwborst en koekoek, drie soorten orchideeën en diverse planten van open, natte bodems, Veel soorten waterdierpjes [macrofauna]	Onderdeel oostelijke noord-zuidroute
H.14	Dwarspad Poelpolder	Schoon waterbiotoop met verlandingsoever en bloemrijke berm	Mogelijk Waterral, Libellensoorten, egelboterbloem	
H.15	Moerasje in Poelpolder aan de Ringvaart	Buitendijks veenmosrietland	Veenmos, Dotterbloem, kantig hertshooi, kale jonker, rietorchis	Onderdeel oostelijke noord-zuid route
H.16	Duinvlief	Oud Binnenduinbos	Bos- en struweelvogels, wilde hyacint	
H.17	Spoorweg driehoek	Verwaarloosd droog bloemrijk grasland en struweel	Struweelvogels, nesthol vos	Schakel in west-oost route

	Rietvelden, Oeverbegroeiing, bloemrijk grasland en kleinschalige bosjes	Beheer door Spaarnelanden en firma Monster	Gericht beheerplan in voorbereiding	
		Gemeente en Hoog Heemraadschap Rijnland		
		Gemeente		
		In beheer Staatsbosbeheer	Natura 2000-gebied	
	Struweel en bos	Beheer door Prorail		Toekomst van het gebied en het beheer onduidelijk

Bijlage 3 Welke acties worden er opgezet?

Dit hoofdstuk beschrijft het actieplan van de gemeente Haarlem. Op basis van de in de deel 1 genoemde ambities formuleren we acties voor de periode van 2013-2022.

A. Bestaande acties:

1. Afkoppeling van regenwater

Samen met: Bewoners en woningbouwverenigingen
Kosten/Indicatief: Bestaand beleid, zie Actualisatie Integraal waterplan-begroting,
Periode: Doorlopend

2. Stoppen met chemische onkruidbestrijding.

Samen met: Afdeling wijkzaken
Kosten/Indicatief: Binnen bestaand budget
Periode: Direct (gestart per 2012)

3. Onderzoek doen naar de mogelijke locaties voor stadslandbouw

Samen met: Natuurverenigingen, Vastgoed, NME, Milieu
Kosten/Indicatief: 120 uur (binnen bestaande uren)
Periode: Direct, onderzoek gestart in zomer 2012

4. Schooltuinprogramma (25 schoolklassen)

Samen met: NME
Doelgroep: Jeugd, scholen, gezinnen
Kosten/Indicatief: Bestaand beleid, zie NME-begroting
Periode: Doorlopend

5. Kinderboerderijen en huisdiercentrum (natuur in en om huis)

Samen met: NME
Doelgroep: Jeugd, scholen, gezinnen, inwoners
Kosten/Indicatief: Bestaand beleid, zie NME-begroting
Periode: Doorlopend

6. Lesmaterialen, adviezen

Samen met: NME
Doelgroep: onderwijs
Kosten/Indicatief: Bestaand beleid, zie NME-begroting
Periode: Doorlopend

B. Acties die direct kunnen worden gestart, zonder extra kosten:

1. Toepassen van inheemse soorten (zie soortenkeuze schema bijlage 7)

Samen met: Bewoners en woningbouwverenigingen
Kosten/Indicatief: Budgettair neutraal
Periode: Doorlopend

2. Toepassen van soorten die snel CO2 binden als wilg en els (zie soortenkeuze bijlage 7)

Samen met: Bewoners en woningbouwverenigingen
Kosten/Indicatief: Budgettair neutraal
Periode: Doorlopend

3. Toepassen van gevelgroen.

Samen met: Bewoners en woningbouwverenigingen
Kosten/Indicatief: Kosten voor bewoners, bedrijven en voor de gemeente de projecten via Motie 71 vergroenen van de versteende binnenstad
€150.000,-
Periode: Doorlopend

4. Invoeren van een toets op de ecologische impact van plannen.

Toets is uitgewerkt in bijlage 5.

Samen met: Intern: alle afdelingen
Kosten/Indicatief: Financiering binnen projecten. Geen extra kosten
Periode: Doorlopend

5. Opstellen en implementeren van compensatie als gevolg van aantasting van de ecologische structuur (zie bijlage 5).

Samen met: Intern: alle afdelingen
Kosten/Indicatief: Financiering binnen projecten. Zie Motie `Horizontaal groen in de stad` (8 november 2012)
Periode: Doorlopend

6. Samenwerkingsoverleg opstarten met omliggende gemeentes op gebied van ecologie

Samen met: Omliggende gemeentes en provincie.
Kosten/Indicatief: 40 uur jaarlijks (binnen bestaande beleidsuren)
Periode: Doorlopend

7. Folder ter promotie van gevelgroen

Samen met: DBT, NME, natuurorganisaties
Doelgroep: inwoners
Kosten/Indicatief: 40 uur + €1.500,- (geld en uren beschikbaar binnen beleidsuren en begroting)
Periode: 2013

8. Folder en digitale informatie ter promotie van groenparticipatie

Samen met: NME, natuurorganisaties, woningcorporaties, Afdeling beheer
Doelgroep: inwoners
Kosten/Indicatief: 40 uur + €1.500,- (geld en uren beschikbaar binnen beleidsuren en begroting)
Periode: 2013

C. Acties gefinancierd met geld uit het strategisch beheerplan:

1. Nemen van specifieke maatregelen voor beschermde/ bijzondere soorten

Samen met: o.a. Realiseren paddenpoelen, vleermuiskasten en takkenrillen
Kosten/Indicatief: 40 uur + €20.000,- jaarlijks
Periode: vanaf 2014

2. Toetsen van vergunningen aan de gegevens in Nationale Databank Flora en Fauna (NDFF)

Samen met: Afdelingen Beleid, VVH en Dienstverlening
Kosten/Indicatief: Lidmaatschap NDFF voor meerdere personen € 20.000,-
jaarlijks
Periode: Doorlopend

3. Communicatie ecologisch beheer

Samen met: Communicatie, NME
Doelgroep: Wijkraden en bewoners
Kosten/Indicatief: 40 uur jaarlijks
Periode: Doorlopend

4. Kansen voor tijdelijke natuur op braakliggende terreinen Bv: voor bijenweide of natuurontwikkeling

Samen met: Woningbouwverenigingen en bedrijven
Kosten/Indicatief: 40 uur + € 20.000,-per jaar aan beheerkosten
Periode: Doorlopend

5. De middenbermen minder vaak maaien maar vaker inzaaien met bloemenzaad

Samen met: Beheer
Kosten/Indicatief: € 20.000,- per jaar
Periode: Doorlopend

6. Meer zonnige plekken inzaaien met bloemrijkgras zaad mengsel

Samen met: Beheer
Kosten/Indicatief: € 20.000,- per jaar
Periode: Doorlopend

7. Meer struikbeplanting met besdragende heesters realiseren

Samen met: Beheer
Kosten/Indicatief: € 20.000,- per jaar
Periode: Doorlopend

8. Specialistisch kleinschalig beheer in Poelbroek en Van Leeuwenhoekparkje

Samen met: Beheer, vrijwilligers en Landschap Noord Holland.
Kosten/Indicatief: €1 5,000,- per jaar
Periode: Doorlopend

9. Aanbrengen van mantelvegetatie (natuurlijke overgang bos-gras) in het Molenplaspark en Schoterbos

Samen met: Beheer
Kosten/Indicatief: € 15.000 eenmalig, daarna €2,000,- per jaar aan beheer
Periode: Doorlopend

10. Beheer Natuur Vriendelijke Oevers Jan Gijzenvaart

Samen met: Rijnland
Kosten/Indicatief: €2.250,- (450m * 2 zijde * €2,50 per meter) per jaar
Periode: Doorlopend

11. Investeren in de ontwikkeling van de potentiële locaties (zie bijlage 4)

Samen met: Beheer
Kosten/Indicatief: € 50.000,- jaarlijks
Periode: Doorlopend

12. Nieuwe soorten (insecten en (boom)ziekten): Extra monitoring als een soort verwacht wordt, opstellen van een protocol hoe te handelen en communicatie en voorlichting naar bewoners (zie bijlage 9 voor verdere info)

Samen met: GGD
Kosten/Indicatief: 80 uur + € 5.000,- jaarlijks
Periode: Doorlopend

13. Coördineren van het monitoringsplan

Samen met: Vrijwilligers en natuurorganisaties
Kosten/Indicatief: 160 uur + € 5.000,- jaarlijks
Periode: Doorlopend

14. Implementatie gedragscodes voor beheer en projecten.

Samen met: Bewoners en woningbouwverenigingen
Kosten/Indicatief: Geschatte kosten €29.500,- en 696 uur scholing eenmalig, iedere 5 jaar korte herhaling noodzakelijk (uit scholingsbudget, kosten zullen waarschijnlijk lager zijn)
Periode: 2013 en 2014

15. Vaststellen van de gedragscodes

Samen met: Bewoners en woningbouwverenigingen
Kosten/Indicatief: 120 uur voor vaststellen van gedragscode (binnen bestaande beleidsuren)
Periode: 2013

D. Acties voor de lange termijn: (vereist extra budget)

1. Groene wandelingen/safari in de stad en in parken.

Samen met: Natuurorganisaties, Vereniging Haarlem
Doelgroep: inwoners
Kosten/Indicatief: 40 uur + €5.000,-
Periode: Opstellen van route indien budget beschikbaar

2. Projecten natuur in de stad, diverse activiteiten met spel, workshops, tentoonstelling Ter Kleef

Samen met: NME en natuurorganisaties
Doelgroep: Inwoners, scholen, jeugd/ gezinnen
Kosten/Indicatief: 200 uur + € 30.000,-
Periode: Doorlopend indien budget beschikbaar

3. Boomfeestdag; bewoners een inheemse boom meegeven voor in de eigen tuin

Samen met: NME, natuurorganisaties
Doelgroep: inwoners
Kosten/Indicatief: 40 uur + € 5.000,-
Periode: Jaarlijks indien budget beschikbaar

4. Cursussen natuurvriendelijk tuinieren

Samen met: NME, natuurorganisaties
Doelgroep: inwoners
Kosten/Indicatief: 40 uur +€ 10.000,-
Periode: Jaarlijks indien budget beschikbaar

5. Actie vleermuiskasten en mussenkasten. Leveren van vleermuiskasten en vogelkasten tegen een laag tarief op evenementen.

Samen met: Woningbouwverenigingen, sociale werkplaats, natuurverenigingen
Kosten/Indicatief: 40 uur + €25.000,- Jaarlijks
Periode: Doorlopend indien budget beschikbaar

6. Soort van het jaar project

Met het kiezen van een adoptiesoort kan de gemeente biodiversiteit meer zichtbaar maken

Samen met: Communicatie, NME, Woningbouwverenigingen en natuurorganisaties
Kosten/Indicatief: 40 uur + €5.000,- Jaarlijks
Periode: Doorlopend indien budget beschikbaar

7. Voor alle parken (met veel bomen) een FSC keurmerk aanvragen

Samen met: Afdeling Beheer
Kosten/Indicatief: 160 uur
Periode: Direct indien uren beschikbaar

8. Waar mogelijk en gewenst investeren in natuurlijk spelen

Samen met: Afdelingen beleid en beheer
Kosten/Indicatief: 120 uur + € 40.000,- jaarlijks
Periode: Jaarlijks indien budget beschikbaar

9. Opstellen folder Flora en Fauna voor bij aanvraag bouw/sloopvergunning

Samen met: Gemeente en natuurverenigingen
Kosten/Indicatief: 100 uur + € 10.000,-
Periode: 2013 indien budget beschikbaar

10. Soortgerichte cursussen aanbieden en daarmee vrijwilligers mobiliseren om waarnemingen door te geven

Samen met: Vrijwilligers, Natuurorganisaties
Kosten/Indicatief: 40 uur +€ 5.000,- jaarlijks
Periode: Doorlopend indien budget beschikbaar

11. Soortbeschermingsplan opstellen voor soorten die wettelijk beschermd zijn, zoals vleermuizen

Samen met: Natuurverenigingen
Kosten/Indicatief: 120 uur + € 5.000,-
Periode: 2013 indien budget beschikbaar

12. Implementeren soortbeschermingsplan

Samen met: Natuurverenigingen en particulieren
Kosten/Indicatief: 40 uur + € 10.000,-
Periode: Vanaf 2014 doorlopend indien budget beschikbaar

13. Haarlem een Ambassadeurssoort geven

Samen met: Communicatie, NME
Kosten/Indicatief: 40 uur, jaarlijks
Periode: Doorlopend indien budget beschikbaar

14. Kansen benutten voor natuurvriendelijke oeverbeleid

Samen met: Rijnland
Kosten/Indicatief: € 50.000,- euro jaarlijks
Periode: Doorlopend indien budget beschikbaar

15. Promotie van groene daken

Samen met: Milieu, woningcooperaties, communicatie,
Doelgroep: woningeigenaren
Kosten/Indicatief: Zie beleid daklandschappen
Periode: 2014 indien budget beschikbaar

16. Maandelijkse rubriek in stadskrant/ website over natuur in de tuin

Samen met: Communicatie, NME
Doelgroep: inwoners
Kosten/Indicatief: 40 uur
Periode: Doorlopend indien budget beschikbaar

17. Voorlichting over aanplanten inheemse soorten in privétuinen en niet-chemische onkruidbestrijding

Samen met: NME, natuurorganisaties
Doelgroep: inwoners
Kosten/Indicatief: 80 uur + € 20.000,-
Periode: Doorlopend jaarlijks indien budget beschikbaar

18. Stimuleren van toepassen van faunavriendelijke voorzieningen zoals nestkasten en klimop bedekte muren

Samen met: NME, natuurorganisaties, woningcorporaties
Doelgroep: Woningcorporaties, inwoners
Kosten/Indicatief: 120 uur
Periode: 2012 en 2014

19. Toepassen van groene daken die water vasthouden en goed isoleren.

Uitvoeren beleid daklandschappen en stimuleren groene daken.

Samen met: Bewoners en woningbouwverenigingen
Kosten/Indicatief: Zie financiële paragraaf beleid daklandschappen
Periode: Doorlopend

Bijlage 4 Ontwikkelen van ecologische potentie locaties tot ecologische hotspots.

Deze bijlage beschrijft de acties die nodig zijn om de ecologische potentie locaties beschreven in bijlage 2, om te vormen tot hotspots. Alle kosten zijn indicatief.

1. Begraafplaats Akendam +volkstuintencomplex “Zonder werken niets”

Bijzonderheden:	In het volkstuintencomplex loopt al een programma om natuurvriendelijk te tuinieren
Maatregelen:	– De buitenranden omvormen tot chemisch vrij beheer van bloemrijke kruidlaag. – Oostrandsloot langs Vergierdeweg door schot met overstort scheiden van boezemwater
Fasering en kosten:	Nader onderzoek vereist

2. Schoterbos

Maatregelen:	– Oplossen slechte drainage. – Aanplant van meer inheemse struiken en bomen, die passen bij hoge grondwaterstand. – Ontwikkelen zoomvegetaties – Aanleg van zonnig gelegen regenwaterpoel.
Fasering en kosten:	periode 2015-2016-2017 Kosten: 2,85 miljoen. Investeringsaanvraag gedaan voor begroting van 2013 Investing toegekend.

3. Begraafplaats aan de Kleverlaan

Maatregelen:	– Stoppen met chemische onkruidbestrijding – Herstel van stinseflora en bosbloemen in bui tenrand, – Dunnen in gesloten boomlaag, – In buitenrand meer vrij uitgroeiende inheemse heesters, – Op grafvelden meer zomerbloeiende struiken en planten,
Kosten indicatief:	Aankoop extra plantmateriaal via opgestelde concept beheerplan
Fasering:	Vanaf 2013 gereed 2022

4. Veerplas en omgeving

Bijzonderheden:	– Eigendom Noord-HollandsLandschap
Maatregelen:	– Herstellen van beschoeiing oost-oever. – Aanpassing in het beheer van graslanden, boomgroepen en struiken. – Afspraken Recreatieschap beheer Oeverlanden Liede
Fasering:	Nader onderzoek nodig in overleg met Noord-Hollands Landschap

5. Bolwerken en Kenaupark

Maatregelen:	<ul style="list-style-type: none">– Herstel van stinseplanten– Uitdunnen van heesters tot vrij uitgroeiende volwassen exemplaren en een kruidenzoom– Gewone vogelkers toevoegen, en een nieuwe generatie zomereik
Kosten indicatief:	Kosten zijn meegenomen in het geldende beheerplan
Fasering:	Vanaf 2013 tot 2016 (toevoegen van inheems soorten doorlopend bij vervanging)

6. Noordzijde Brouwersvaart

Maatregelen:	<ul style="list-style-type: none">– Herinrichting van moerasbos met groepjes schietwilg, es en zwarte els met daar tussen en vooral aan de zuidrand ruimte voor inheemse struiken en hoge kruiden,– Aanleg van oost – west voetpad, handhaven hoge grondwaterstand en strakke oeverlijn
Fasering en kosten	Op lange termijn herinrichten. Verder onderzoek nodig voor kan worden gestart.

7. Westelijk tuinbouwgebied ten zuiden van Marcelisvaart

Maatregelen:	<ul style="list-style-type: none">– Bloementeelten gronden aankopen en van voedselrijke toplaag ontdoen en geheel herinrichten.– Laten ontwikkelen van bloemrijk binnendingrasland en kruipwilg-dwergstruweel met hoge winterwaterstand, enkele amfibieënpoeLEN en groepjes en vrijstaande bloeiende struiken.
Kosten indicatief:	herinrichten met hulp van provincie
Fasering:	Op langere termijn. Verder onderzoek nodig voor kan worden gestart.

8. Wilgenveld langs 's Gravensandeweg

Maatregelen:	<ul style="list-style-type: none">– Via ecologisch gericht beheer geleidelijk plaatselijk omvormen tot bloeiende randen met struiken en hoge kruiden.
Kosten indicatief:	Dat kan via op te stellen beheerplan zonder nieuwe investeringen.
Fasering:	2015-2020

9. Amerikavaart en groenstrook

Maatregelen:	<ul style="list-style-type: none">– Gedeeltelijk omvormen van groenstroken door terugdringen van agressieve groei van riet. Instellen van gefaseerd maaibeheer bloemrijk grasland.– Aanplant van vrijstaande bloeiende struiken van tweede grootte, en van drijfbladeren in water.
Kosten/ Indicatief:	€30.000,-
Fasering:	Start 2013

10. Schouwbroekerplas (Noordzijde)

Bijzonderheden:	Omvorming en vervolgbeheer zou heel goed met groep vrijwilligers kunnen worden gedaan met ondersteuning gemeente.
Maatregelen:	<ul style="list-style-type: none">– Herinrichting van gebied tussen Schouwbroekerplas en volkstuincomplex, kappen van de meeste populieren, op noordoever.– Ontwikkelen van bloemrijke oeverbegroeiing en daarachter omvormen tot (deels bloemrijk, deels trapveld) grasland met één doorgaand oost – west voetpad.
Kosten indicatief:	Ontwikkelingskosten zijn minimaal, alleen voor aanleg voetpad. De rest is uitvoering achterstallig beheer. €50.000,-
Fasering:	Kan op korte termijn indien middelen beschikbaar komen. zie ook gebiedsvisie Europawijk. Nader onderzoek vereist voor met werk kan worden begonnen.

11. Reinaldapark

Maatregelen:	<ul style="list-style-type: none">– Uitvoering consequent ecologisch beheer van nieuwe aanleg gedurende twintig jaar is voldoende om optimale biodiversiteit en visuele kwaliteit te ontwikkelen.
Kosten indicatief:	Zie kosten hiervoor in nog op te stellen beheerplan
Fasering:	Vanaf 2013

12. Poelpolder

Maatregelen:	<ul style="list-style-type: none">– Herstelbeheer door terugdringen van woekerende braam is tijdelijke extra inspanning.– Uitvoeren van hakhoutbeheer– Introductie van algemene bloeiende zoomplanten als Valeriaan, gewone engelwortel, hop, Koninginnekruid en groot springzaad uit Eindhoven.– Periodiek inventariseren van plantengroei en dierenleven als sturing van gefaseerd beheer.
Fasering /kosten:	2013-2030 Kosten jaarlijks ca. € 10.000.-

13. Verenigde polders

Maatregelen:	<ul style="list-style-type: none">– Kappen populieren oostzijde van de polders.– Verdubbelen sloot aan noordzijde van de Lage Kadijk.– Verhogen waterstand bij Lage Kadijk
Fasering /kosten	Nader onderzoek vereist voor maatregelen kunne worden genomen

Bijlage 5 Ecologische toets

In deze bijlage zijn de stappen beschreven waarmee gemeentelijke (herinrichtings)projecten op hun ecologische effecten getoetst worden. Om de ambities voor de Haarlemse ecologie te realiseren, staan de gemeente verschillende instrumenten ter beschikking. Deze instrumenten hebben betrekking op; 1) de ruimtelijke ordening van een gebied; 2) op de inrichting van de openbare ruimte en; 3) het beheer van het groen. Daarnaast zijn er flankerende instrumenten zoals vergunningverlening en handhaving, en communicatie. Voor een deel worden deze instrumenten al sinds jaar en dag gebruikt (zoals de beheerwerkzaamheden), voor een deel zijn ze nieuw (zoals de groencompensatieregeling).

Ontwikkeling

De visie en ambities zoals beschreven in hoofdstuk 2 en de uitwerkingen in de bijlagen van het beleidsstuk vormen een belangrijk kader voor ontwikkelingsinitiatieven in de stad. Deze zijn input en richtlijn voor de gemeente en externe initiatiefnemers bij het opstellen van ontwikkelingsplannen, gebiedsvisies en bestemmingsplannen.

Gebiedsvisies

In gebiedsvisies wordt in algemene zin de gewenste toekomstige ontwikkelingsrichting van een bepaald gebied beschreven. Het ecologisch beleid dient daarbij, naast de ambitie van andere beleidsvelden als uitgangspunt. Door inventarisatie van natuurwaarden tijdens de voorbereidingsfase komen tegenstrijdige belangen en onverwachte mogelijkheden voor wederzijdse versterking op tafel. Eventuele knelpunten worden zichtbaar en er kunnen vroegtijdig oplossingen worden gezocht.

Bestemmingsplannen

Het bestemmingsplan is bij uitstek het instrument om kwetsbare gebieden planologisch te beschermen. Bestaand groot groen in en om de stad krijgt in het kader van het bestemmingsplan een passende groene bestemming, bijvoorbeeld: bos, park, water of natuur. Aanwezigheid van wettelijk beschermde soorten en van bedreigde soorten worden in de toelichting vastgelegd. In het Bodembeleid (2012) wordt voorgenomen een bodemtoets in te bouwen voor irreversibele ingrepen in oorspronkelijke bodems.

Inrichting (Toetsing van een project op ecologische gevolgen en kansen)

Bij herinrichting van gebieden moet worden bepaald of:

- het project invloed heeft op bestaande ecologische waarden en structuren; en/of
- het project kansen biedt voor het ontwikkelen van nieuwe ecologische waarden en structuren.

De analyse van de ecologische gevolgen van een project bestaat in ieder geval uit een toetsing van het projectplan aan 3 verschillende beleidskaders (zie hieronder). Indien een van bovenstaande criteria van toepassing zijn, dan wordt het traject in gang gezet dat gericht is op het beschermen en/of versterken van de ecologische waarden. Zoals al eerder beschreven in dit plan, gaat het niet alleen om projecten in het groen maar ook om projecten buiten het groen, zoals bijvoorbeeld kademuren en de sloop van oude gebouwen. Natuur is immers overal.

Aan welke beleidskaders wordt een plan getoetst?

Implementeren van ecologische aspecten en structuur in ontwikkelingslocaties houdt in dat in een vroeg stadium van planvorming wordt nagegaan wat de functies van ecologisch groen en water zijn in het betreffende gebied en welke natuurlijke processen er spelen.

In de beginfase van elk project moet er een toetsing worden gedaan aan de volgende beleidskaders:

1. (Inter)nationale wetgeving (zie toelichting op pagina 49)
2. Gemeentelijke voorwaarden geldend voor ingrepen in de ecologisch waardevolle gebieden (zie toelichting op pagina 52)
3. Compensatiebeginsel (zie toelichting op pagina 53)

De eerste twee beleidskaders dragen bij aan de realisatie van meer ecologische waarden en zorgen dat locaties hun waarde behouden. Als een aantasting van de ecologische waarden niet te voorkomen is, voorziet het compensatiebeginsel in een verplichting om de aantasting te compenseren.

1. (Inter)nationale wetgeving

Vanuit de wetgeving is het verboden wettelijk beschermde soorten planten en dieren te verstoren of te doden. Bepaalde handelingen ten aanzien van dieren en planten zijn slechts onder strikte voorwaarden mogelijk. Elke gemeentelijk projectplan wordt in de beginfase getoetst aan de onderstaande (inter)nationale wetten en richtlijnen:

Flora- en fauna wet

In de Flora- en faunawet is bepaald dat alle in Nederland van nature voorkomende soorten vallen onder de algemene zorgplicht. Dat wil zeggen, dat een soort in een gunstige staat van voortbestaan moet blijven. Bij menselijk handelen, beheerwerk, nieuwbouw en planologische ontwikkelingen dient een ieder hiermee rekening te houden. Dit betekent dat activiteiten met schadelijk effect op deze soorten alleen met ontheffing van de Flora- en fauna wet mogelijk zijn. Onder bepaalde voorwaarden kunnen de activiteiten wel doorgaan. De Flora- en faunawet is op het gebied van soortenbescherming passief, in die zin dat verslechtering van de natuurwaarden wordt voorkomen.

Natuurbeschermingswet, Vogelrichtlijn en Habitatrichtlijn en Ecologische Hoofdstructuur

In Haarlem vallen alleen Duinvliet en een paar percelen in het Westelijk tuinbouwgebied onder de Natura 2000. (zie kaart 3). Op kaart 4 is aangegeven welke gebieden in Haarlem onder de ecologische hoofdstructuur (EHS) vallen. Het gaat om percelen in de Hekslootpolder, ten oosten van de Waarderpolder en in het Westelijk Tuinbouwgebied. Voor ontwikkelingen in dit soort gebieden geldt er Nee, tenzij...principe. Bij de Natura 2000-gebieden geldt ook nog een externe werking. Wat inhoudt dat ontwikkelingen in het gebied er om heen niet van negatieve invloed mogen zijn op het Natura-2000 gebied zelf. Als er ontwikkelingen binnen de gebieden plaatsvinden moet er een quickscan worden gedaan. En dient er in alle gevallen contact te worden gezocht met de Provincie.

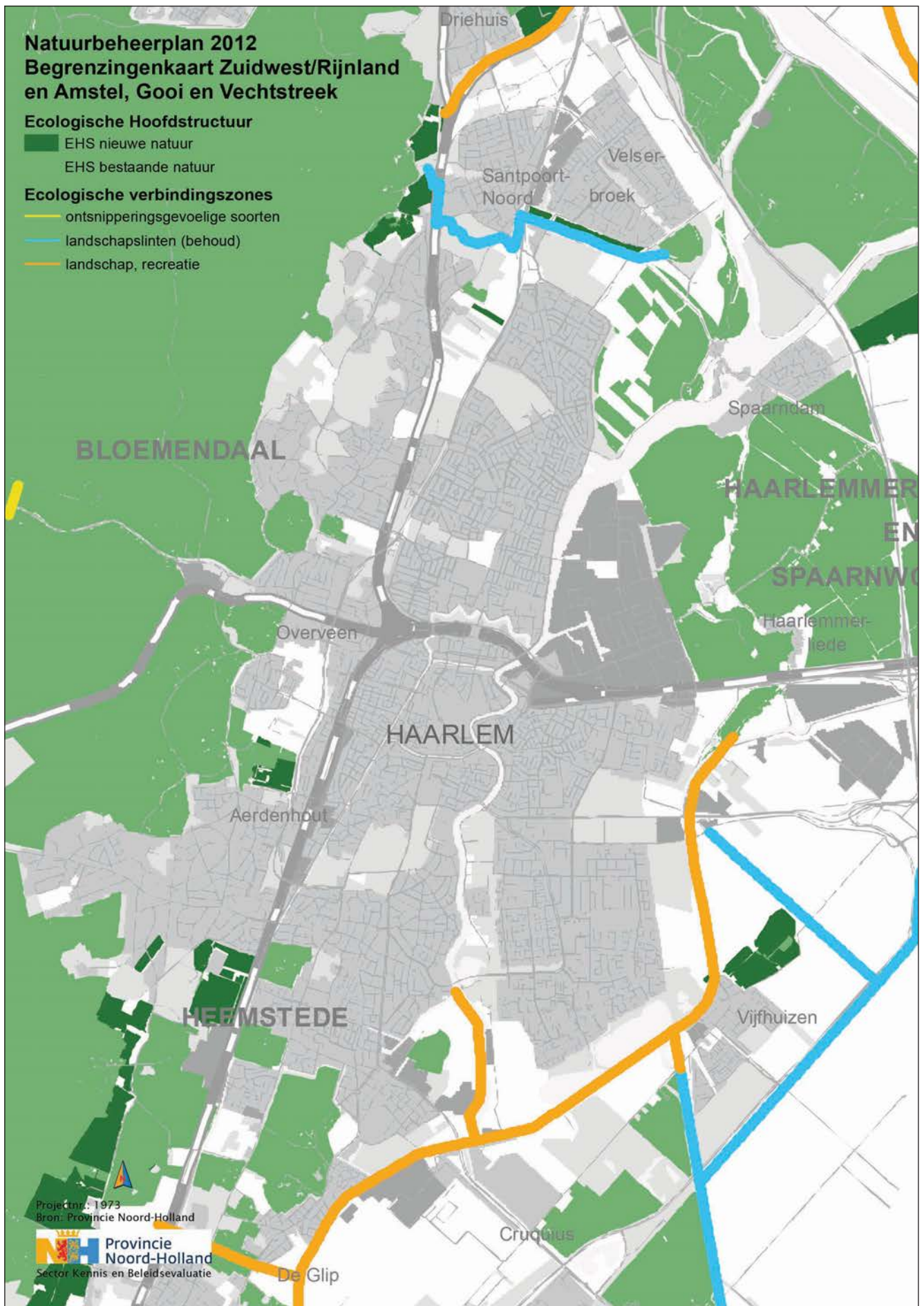
De toetsing van een project aan de genoemde wetten en richtlijnen bestaat uit het in kaart brengen van de planten- en diersoorten die in het plangebied voorkomen, door middel van een groentoets en een quickscan. De groentoets en quickscan worden hieronder toegelicht. Wanneer blijkt dat op basis van eventueel voorkomende beschermde soorten voor de ingrepen in een gebied een ontheffing nodig is, moet deze door de initiatiefnemer worden aangevraagd. Dit geldt voor alle bouw-, cultuur- en civieltechnische werkzaamheden en ingrepen.



Kaart 3. Natura 2000 gebied Haarlem (situatie in 2012)



Figuur 2. Enkele beschermde soorten in Haarlem volgens Flora- en faunawet



Kaart 4. EHS gebied Haarlem (situatie in 2012)

Groentoets (vastgesteld 2006)

De Flora- en faunawet (2002) beschermt planten- en diersoorten en legt verplichtingen op aan het omgaan met wettelijk beschermde soorten. Dit geldt voor ruimtelijke ingrepen, maar ook om bestemmingsplannen of om bouwvergunningen. Bij het niet nakomen van deze verplichtingen kan een werk stilgelegd worden. Om te voorkomen dat projecten vertraging oplopen is een groentoets noodzakelijk. Naar aanleiding van het burgerinitiatief "Bescherming groen in Haarlem" heeft het college op 17 april 2006 besloten tot het invoeren van een groentoets. Bij besluitvorming over fysieke projecten zal een groentoets in de nota weer moeten geven wat de consequenties zijn voor het groen. Daardoor wordt de afweging tussen een fysieke ingreep en het behoud of compensatie van groen eerder in het proces mogelijk en staat men niet meer in een te laat stadium voor een voldongen feit.

Quickscan

Voor een goede groentoets is het noodzakelijk dat er een quickscan uitgevoerd is. Bij een quickscan bekijkt een ecooloog of wettelijk beschermde, bedreigde of zeldzame soorten voorkomen in het projectgebied. Vervolgens geeft hij een advies over de vervolgstappen. In sommige gevallen blijkt een ontheffing nodig, in andere gevallen kan een goede planning van de werkzaamheden uitkomst bieden. Om vertraging van een project te voorkomen, moet een verzoek tot een quickscan bij voorkeur een jaar van tevoren gedaan worden bij een ecooloog. In dat geval kan deze rekening houden met de seizoenen. In de winter zijn quickscans voor veel soorten niet uitvoerbaar wegens de winterrust van veel planten en dieren.

2. Gemeentelijke voorwaarden geldend voor ontwikkelingen in de openbare ruimte

In de stad worden continu nieuwbouwprojecten gerealiseerd, wegen aangelegd en groen heringericht. Dit kan zowel in de vorm van inbreidings- als uitbreidingsplannen zijn. Ingrepen in de openbare ruimte kunnen de ecologische kwaliteit direct of indirect beïnvloeden. Daarom moeten ingrepen in zowel waardevolle gebieden, als alle andere ingrepen in de openbare ruimte voldoen aan de voorwaarden dat:

- er afstemming plaatsvindt met rijksoverheid, provinciale overheid en regionale organen;
- in principe geen bebouwing wordt toegestaan in ecologische hotspots en potentie locaties (zie kaart 2 ecologische hotspots en potenties kaart).
- bij herinrichting rekening gehouden wordt met bestaande waarden, tot 5 jaar na werkzaamheden en dat bij afname van groen oppervlak voorzien wordt in de realisatie van nieuwe waardevolle gebieden en/of vergrootte natuurwaarden van het restgebied
- belangrijke bestaande ecologische elementen zoals bermen en watergangen in stand worden gehouden.
- de begroeiing altijd moet aansluiten op de plaatselijke omstandigheden als grondsoort, waterstand en voedselrijkdom.

Bovendien geldt dat:

- reeds aanwezige bouwwerken niet maatgevend zijn voor nieuwe ontwikkelingen;
- als er zich kansen voordoen voor het verbeteren van een al redelijk goede ecologische kwaliteit moeten deze worden benut; bij slechte ecologische kwaliteit moet er altijd verbetering plaatsvinden.
- als een zone deel uitmaakt van de hoofdbomenstructuur zoals beschreven in het Bomenbeleidsplan, tevens de richtlijnen uit het Bomenbeleidsplan van toepassing zijn;
- groen in principe ecologisch beheerd wordt. Grazige vegetatie ter hoogte van kruispunten mag kort gemaaid blijven tbv de verkeersveiligheid;

- in parken het beheer mede is afgestemd op de stijl van het gebied;
- de inrichting en beheer niet alleen zijn afgestemd op de menselijke functies van het gebied, maar ook op de leefvoorwaarden van flora en fauna;
- bedrijventerreinen zo veel mogelijk natuurlijk worden ingericht en natuurvoorzieningen toegepast worden zoals groene daken, nestvoorzieningen etc;
- bij (her)inrichting altijd goed gekeken wordt naar de soortkeuze volgens de voorwaarden soortkeuze (bijlage 7).
- de inrichting en de mogelijkheden voor beheer zo duurzaam mogelijk uitgevoerd worden;
- waar mogelijk groene structuren op elkaar aangesloten worden;
- verontreiniging en verrijking van grond voorkomen wordt en aanvullende grond humus arm is.
- bij nieuwbouw faunavoorzieningen voor gierzwaluwen en vleermuizen aan of in gevels worden geplaatst.

3. *Compensatie*

Ingrepen in de ecologische hotspots en potentie locaties zijn niet toegestaan als deze:

- de ecologische waarden aantasten;
- niet voldoen aan de geldende randvoorwaarden voor ingrepen in ecologisch waardevolle gebieden (zie pagina 52)

Als er zoals beschreven zal worden in de Structuurvisie Openbare Ruimte, echter sprake is van een aantoonbaar en zwaarwegend maatschappelijk belang en er onderbouwd is dat er geen alternatief kan worden gevonden, dan is aantasting onontkoombaar. De compensatieregeling is dan van toepassing.

De compensatieregeling voorziet in de realisatie van nieuwe natuurlijke gebieden die de potentie hebben zich te ontwikkelen tot een gebied met een gelijkwaardige kwaliteit als het verloren gegaan gebied. Dit vindt bij voorkeur in de directe omgeving van de ingreep plaats. De compensatie bestaat uit zowel investerings- als beheerskosten van de nieuwe gebieden.

Het compensatieregeling is altijd van toepassing op gebieden die vallen onder:

- De Natuurbeschermingswet, en voor soorten die vallen onder de Flora- en faunawet
- De Ecologische Hoofdstructuur
- En specifiek voor Haarlem, voor alle ecologische hotspots en potentie locaties

Compensatie zal plaatsvinden op kosten van het project.

Streefbeelden

In bijlage 14 zijn per begroeiingstype streefbeelden weergegeven. Per beheertype is beschreven welke soorten en voorkomen, wat de ideale afmetingen zijn en hoe het beheer en de inrichting moet plaatsvinden. Deze streefbeelden moeten beheer en de inrichting makkelijker maken.

Bijlage 6 Kwaliteit en duurzaamheid met betrekking tot de groeiplaats

Om een verbetering in de Haarlemse ecologie te bewerkstelligen, moet niet alleen aandacht aan de ruimtelijke en functionele aspecten van groen worden geschonken, maar ook aan de standplaatsfactoren, de soortkeuze en het onderhoud van het groen. Duurzaamheid wordt gewaarborgd wanneer bij het opstellen van plannen wordt ingespeeld op de specifieke stedelijke eigenschappen, zoals de mate van bebouwingsdichtheid en de maat van de groengebieden en de ecologische en milieukundige principes, zoals grondsoort, waterstand en voedselrijkdom. En rekening houden met de vegetatieopbouw van de zones en de gewenste ecologische systemen. Hierdoor neemt de kans op een lange levensduur toe. Daarnaast houdt duurzaamheid in dat groen niet voortdurend aan allerlei bedreigingen, die de ontwikkeling schaden blootstaan en een kans hebben, zonder al te veel investeringsrisico tot volwassen leeftijd te komen.

Om ecologisch waardevol groen duurzaam te kunnen laten groeien zijn er randvoorwaarden gesteld aan de groeiplaats. Dit mede om naderhand niet aangeslagen of slecht ontwikkelde beplanting te voorkomen:

- Door het aanvullen van grond kan er verrijking optreden. Bij het aanvullen van grond moet worden aangesloten op de lokale bodemomstandigheden.
- Door allerlei activiteiten ontstaat verdichting van de bodem waardoor groeiplaatsomstandigheden verslechterd worden. Bij inrichting van nieuwe plekken moet hier rekening mee gehouden worden. Bij het gebruik van bestaande plekken, moet er voldoende rekening gehouden worden met herstel werkzaamheden.
- Herinrichting van delen van de stad leidt vaak tot minder goede groeiplaatsomstandigheden doordat de hoeveelheid verharding en vooral de afsluitende asfaltering toeneemt. Daarnaast raken bestaande planten, struiken en bomen vaak beschadigd door werkzaamheden in de stad. Er moet extra aandacht zijn voor de groeiplaatsomstandigheden. Natuurkwaliteit (ecologisch gezien) is afhankelijk van: grootte van de plek, interne variatie van de begroeiingsstructuur, intensiteit van menselijk bezoek en in mindere mate van: het beheerregime en de leeftijd.

Veel groen heeft maar een korte omlooptijd of een slechte vitaliteit, waardoor het ecologisch weinig waarde heeft. De omlooptijd van groen is te verhogen door op de geschikte locaties investeringen te plegen in groeiplaatsverbetering en voorwaarden te stellen aan de inrichting van de groeiplaats.



Romolenpark schalkwijk, een locatie met kleinschalig beheer

Bijlage 7 Soortkeuze

De gemeente Haarlem wil de soortenrijkdom van flora en fauna met de daarbij behorende biotopen vasthouden en vergroten. Daarom kiest de gemeente voor het gebruik van inheemse soorten.

Een aantal inheemse soorten levert een extra bijdrage aan de opbouw van het ecosysteem en dan voornamelijk als onderdeel van grotere begroeide oppervlakken. In de komende jaren moet er een uitbreiding komen van groen en bloemen in het algemeen, en nectarplanten voor vlinders, en noten, bramen en andere vruchtdragende soorten in het bijzonder. Voor de soortkeuze is de hoofdregel die in acht genomen moet worden: de keuze van het groen moet zijn afgestemd op de gewenste omvang, zijn omgeving en met name de bodem en de hoeveelheid beschikbaar water. Het toepassen van inheemse soorten in het groen draagt bij aan een duurzaam Haarlem. Inheemse soorten leven langer en verlagen de periodieke vervangingskosten en de dure jonge begeleidings fase. Ze kosten daardoor minder indien er juist beheer heeft plaatsgevonden. Ook zijn ze een voedselbron voor fauna. De structuur van de begroeiing is ecologisch net zo belangrijk als soortkeuze. De plannen voor de beplanting dienen zodanig te worden opgezet, dat na realisatie goedkoop ecologisch beheer mogelijk is. Om dit te waarborgen dient aan de volgende voorwaarden te worden voldaan:

- Vooronderzoek doen naar de standplaats van het groen, zoals grondwaterstand en grondsoort. Vervolgens hierop de beplanting aanpassen, rekening houdend met het beoogd gebruik.
- Beperkte toepassing van groen dat veel onderhoud vergt, zoals kleine snippers groen of vormbomen.
- In hoogstedelijke gebieden alleen groen gebruiken dat (in redelijke mate) bestand is tegen verharding, wind, luchtverontreiniging, ziekten en strooizout en dat de verharding niet opdrukt. Hierdoor blijft de kans klein dat groen voortijdig moet worden vervangen.
- Bij het aanplanten van soorten dient gebruikt gemaakt te worden van inheemse soorten. Van 80 tot 100% in het buitengebied en 80 % van het volume in parken. In woonwijken en het centrum, waar groen met name een beeldbepalende, recreatieve waarde heeft, kan gekozen worden voor niet inheemse soorten, bijvoorbeeld omdat deze beter bestand zijn tegen luchtvervuiling. Ook op deze locaties moet minimaal 50% uit inheemse soorten bestaan. Indien men niet kiest voor inheemse soorten moet hiervoor een goede onderbouwing zijn (bv luchtvervuiling, fijnstof etc.). Inheemse soorten zijn soorten die op eigen kracht naar Nederland zijn gekomen en zich tenminste 10 generaties lang spontaan hebben gehandhaafd. De vastgestelde soorten voor de hoofdboomstructuur volgens het Bomenbeleidsplan 2009 blijven gehandhaafd. Voor de monumentale parken gelden de soortkeuze zoals beschreven in de beheerplannen.

In het klimaatakkoord van 12 november 2007 hebben rijk en gemeenten afgesproken dat zij zich gezamenlijk inspannen voor een schoner, duurzamer en zuiniger Nederland. Dit houdt in dat gemeenten zich ten doel hebben gesteld naar 75% duurzaam inkopen in 2010 en 100% in 2015. Voor het ecologisch beleidsplan van Haarlem betekent dit dat bij de inkoop van plantgoed en aanverwante materialen op dit criterium moet worden getoetst.

Bijlage 8 Ecologisch beheer

In bijlage 13 zijn de verschillende begroeiingstypen beschreven aan de hand van streefbeelden, ecologische waarde en soorten, de gewenste afmetingen en het toe te passen ecologische beheer. Dit zijn richtlijnen voor inrichting en beheer die de ecologische kwaliteit van het groen moeten verbeteren. Het doel hiervan is een geleidelijke verbetering van de ecologische kwaliteit van groen in Haarlem. De indeling van de begroeiingstypen is echter kunstmatig; er bestaan allerlei overgangssituaties en uitzonderingen. Dit komt doordat groeiplaatsen nooit helemaal gelijk zijn. Iedere plaats heeft zijn eigen kenmerkende combinatie van milieufactoren, hoewel verschillende plaatsen wel sterk overeen kunnen komen. Ecologisch beheer is daarom altijd maatwerk en moet afgestemd worden op de omstandigheden ter plekke. De streefbeelden kunnen verwerkt worden in de werkpakketten voor groen en de groenbestekken.

Ecologisch beheer

Een van de ambities in hoofdstuk 2 beschreven is het inpassen van ecologische aspecten binnen groen- en waterbeheer. Ecologisch beheer en onderhoud van de beplanting en andere natuurlijke elementen vindt zo veel mogelijk plaats op basis van ecologische principes. Deze principes zijn gebaseerd op aansluiten bij natuurlijke processen, gesloten houden van kringlopen en inspelen op de aanwezige waarden. Zo nodig kunnen nieuwe natuurwaarden ontwikkeld worden. In het ecologisch groenbeheer staat de spontane ontwikkeling van flora en fauna voorop. Dit wil niet zeggen dat je alles aan de natuur overlaat en niet ingrijpt. Je zou dan op den duur overal een min of meer gelijkvormige, houtige, begroeiing krijgen. Er wordt daarom wel gestreefd naar gewenste beelden, maar de soortensamenstelling staat van tevoren niet(geheel) vast. Zo'n gewenst beeld kan een bloemrijk grasland zijn, een ruigte, een bosje of een andere vorm van groen. Bij iedere soort begroeiing hoort een andere vorm van beheer. Het beheer speelt daarom een sleutelrol in de ontwikkeling van het ecologisch waardevol groen. Omdat het beheer grote invloed heeft op de begroeiing en de soortensamenstelling is het belangrijk de beheervorm zorgvuldig te kiezen.

Wat dit per begroeiingstype inhoudt is beschreven in bijlage 14. De basis principes die voor elk type begroeiing gelden zijn hieronder beschreven.

Voorkomen van voedselrijkdom

Een belangrijk principe in het ecologisch groenbeheer is het verminderen van voedselrijkdom. Vooral voor de soortenrijkdom van kruidachtige begroeiingen is dit belangrijk, maar ook voor andere begroeiingstypen moet een toename van voedselrijkdom worden voorkomen. Goed ingerichte arme groene locaties leiden tot een gevarieerd beeld. Niet alleen door inrichting, maar ook door het beheer is het mogelijk invloed uit te oefenen op de hoeveelheid voedingsstoffen in de bodem. Maaisel wordt daarom altijd afgevoerd. Met het plantaardig materiaal dat wordt afgevoerd, worden ook de voedingsstoffen afgevoerd. De bodem wordt hierdoor schraler, dat wil zeggen armer aan voedingsstoffen. Dit armer maken van de bodem noemen we daarom verschralen.

De continuïteit in het beheer

Spontane plantengroei is aangepast aan de omstandigheden van de plek waar ze groeit. Het beheer is een van die omstandigheden. Verandert het beheer dan zullen de planten zich hieraan proberen aan te passen. Planten verschillen sterk in de mate waarin ze maaien of schaduw kunnen verdragen. Bij verschillende maalfrequenties ontstaan daarom verschillende begroeiingen. Bij het aanpassen van het beheer kost het enige tijd voordat flora en fauna geheel aan de veranderde omstandigheden zijn aangepast. Ook het maaitijdstip is erg belangrijk. Soorten die langdurig vlak voor of tijdens de bloei worden gemaaid verdwijnen ten gunste van soorten die op het maaitijdstip al zaad hebben gezet. Verandert het beheer voortdurend (zowel in frequente als in tijdstip), dan ontstaan er steeds nieuwe omstandigheden. De begroeiing krijgt dan niet de kans zich aan te passen. Er zijn maar weinig soorten die daar tegen bestand zijn. Om een goed ontwikkeld begroeiingstype te krijgen, moet eenmaal ingesteld beheer niet meer veranderd worden. Over het algemeen geldt dat naarmate je deze continuïteit langer handhaaft, de levensgemeenschappen zich beter kunnen ontwikkelen. Hierdoor neemt de soortenrijkdom toe. Om continuïteit te waarborgen wordt het beheer vastgelegd in de beheer- en werkplannen, die nauwkeurig worden uitgevoerd.

Het scheppen van variatie

Door verschillende beheervormen toe te passen kan er veel variatie in groen ontstaan. Door combinatie van verschillende begroeiingen ontstaat er verschil in bloeitijdstip. Dit is niet alleen aantrekkelijk voor de bewoners, het is ook belangrijk voor de van nectar levende insecten zoals hommels, bijen en vlinders. Wordt al het bloemrijke grasland in dezelfde periode gemaaid dan verdwijnt in één klap een groot aantal nectarbronnen. Veel insecten overleven dit niet. Om meer variatie te scheppen kunnen er ook verschillende ingrepen plaatsvinden binnen een gebied. Zo worden er nu al binnen een vak stukken niet gemaaid. Vanaf 2013 maait de gemeente Haarlem bewust steeds meer stukken vlindergras en hoge kruiden niet elk jaar, om de overwinteringskansen van insecten en allerlei andere dieren te verhogen. Door niet de hele begroeiing in een keer te maaien, te kappen of te dunnen ontstaat variatie in de ontwikkelingsstadia van de begroeiing. We noemen dit gefaseerd werken. Gefaseerd werken is goed toepasbaar bij begroeiingen die niet jaarlijks worden onderhouden. De verschillende ontwikkelingsfasen van de betreffende begroeiing zijn dan steeds aanwezig. Voor fauna is dit zeer belangrijk; de dieren kunnen in de niet aangepakte stukken overleven.

Beperken van chemische bestrijdingsmiddelen tot incidentele noodingrepen

In steeds meer gemeenten wordt het gebruik van chemische middelen voor de onkruidbestrijding geheel of gedeeltelijk afgeschaft. Ook de rijksoverheid streeft naar een geleidelijke afschaffing van het gebruik van deze middelen. Het ziet er naar uit dat in de toekomst veel, zo niet alle middelen verboden zullen worden. Aan het gebruik van chemische middelen kleven niet alleen bezwaren ten aanzien van het milieu (o.a. uitspoeling naar het grondwater) en volksgezondheid. Ook ecologisch heeft het grote nadelen. Doordat veel middelen weinig selectief zijn worden niet alleen de ongewenste kruiden bestreden maar ook allerlei andere planten. Ook veel dieren (vooral insecten) lijden hier direct of indirect onder door vergiftiging of het verdwijnen van voedselplanten. Sommige middelen breken langzaam af waardoor ze in de bodem terecht komen en daar nog lang werkzaam blijven. Chemische bestrijdingsmiddelen horen daarom niet thuis bij een ecologisch groenbeheer en dienen alleen incidenteel in noodgevallen gebruikt te worden. Het leidt tot te veel schade aan flora en fauna.

In 1978 en 1979 zijn voor diverse terreintjes de natuurfunctie primair gesteld. Deze zijn in het kader van de provincie inventarisatie Ecologisch Beheer Gebieden aangewezen. Het betreft:

- Boezemland Zuider Buiten Spaarne, Verenigde Grote en Kleine Polders: weiland de Buik en aangrenzende hooilandjes;
- Poelpolder: Rietmoeras bij Damsluisje Stelling van Amsterdam
- Zuiderpolder-Zuid: Oeverlanden Fuikvaart (beide zijden)
- Veer- en Waarderpolder: Oeverlanden Liede
- Gravenzandweg: Wilgenbos
- Brouwersvaartgebied: broekbos benoorden Brouwersvaart, tegen Westelijke Randweg

Duurzaamheid vormt een belangrijk uitgangspunt: een duurzaam groenareaal en duurzaamheid van de groenstructuur. Ofwel: er wordt gestreefd naar lange levensduur van zowel afzonderlijke groen, zoals struiken, bomen en graslandveldjes als van groen eenheden zoals lanen en parken. Duurzaam beheer en inrichting betekent dat men het levende materiaal de tijd gunt om tot volle wasdom te komen en bij de inrichting rekening houdt met de periode dat het groen mee moet gaan. Alleen jarenlang goed onderhoud levert mooi volwassen groen op. Daar is een zekere rust voor nodig. Waar mogelijk scheidt dit ook de voorwaarden voor stabiele levensgemeenschappen voor dieren en bijzondere planten.

Klimop beleid

In principe is klimop langs de stam toegestaan vanwege de visuele en ecologische waarde. In de beheersystemen moet worden vastgelegd, welke bomen met klimop begroeid (mogen) zijn, of verder mogen begroeien dan de onderste takkrans.

Als standaardprocedure klimop boven de onderste takkrans doorsnijden en de dode klimop in een aparte werkgang 1 jaar na de snoei uit de boom verwijderen. In volgroeide parkbomen klimop tot 8 m langs de stam handhaven, inclusief de bloeiende en besdragende zijdscheuten. Van oude bomen in parken mag de stam tot minstens 8 m hoogte begroeid zijn en langs de zijtakken tot ca 1/4 van de lengte. Wanneer voor boomcontrole klimopbegroeiing een belemmering is, tenminste de dikste klimoptak en zijn zijtakken langs de stam handhaven.



Voorbeeld van optimale natuur in de stad: gavarieerde een bloeiende kruidlaag, volgroeide heesters en een volwassen boom.

Bijlage 9 Kwalitatief verbeteren en vergroten van de ecologische waarden voor fauna

Verkeersstructuren, steile oevers en andere obstakels vormen barrières voor met name dieren. Hierdoor vermindert de kans op het duurzaam voortbestaan van min of meer zelfstandige populaties. Bij herinrichting moet er altijd gekeken worden of knelpunten in de inrichting beter kunnen worden gemaakt. Bij verkeersstructuren zal met name in de buitengebieden versnippering worden voorkomen. Te steile oevers worden (indien mogelijk) omgezet in natuurvriendelijke oevers. Op een nog hoger schaalniveau zal de aansluiting op de het recreatiegebied Spaarnwouden en op de Kennemerduinen worden gehandhaafd en verbeterd. Daarnaast zijn er ook vele kleinere barrières voor insecten en zoogdieren, die door een aanpassing van het beheer kunnen worden opgelost, zie ook bijlage 8.

Om het dierenleven te stimuleren moeten er meer inheemse soorten worden toegepast, moeten er meer struikbeplantingen komen, meer zonnige randen, meer oeverbegroeiing en meer bloemrijke, zonnige bermen. Kleinschalig beheer om kwetsbare soorten te stimuleren, selectief beheer op basis van soortenkennis en extra aandacht voor voortplanting van gewenste diersoorten als zwaluw, vlinders, amfibieën en libellen. Het toepassen van inheemse gewassen levert extra voedsel en schuilgelegenheid voor dieren. Volwassen volgroeide struiken leveren meer bessen en bloemen die gegeten kunnen worden door vogels en insecten. Wilde bloemen zijn een voedselbron voor bijen en hommels. Meer klimplanten op de muren geeft beschutting voor vogels en gelegenheid tot het vinden van voedsel. Kleine eco-tunnels en loopriggels langs watergangen zijn mogelijk en worden in projecten overwogen. Met name bij de renovatie van bruggen zijn er kansen.

Beschermde soorten

Door het vaststellen van richtlijnen voor bepaalde groepen beschermde dieren en planten zullen deze soorten telkens op dezelfde manier verplaatst en of beschermd worden, waardoor er een duurzame manier ontstaat hoe met deze soorten om te gaan. De richtlijnen zijn voor veel soorten al opgesteld en zullen worden overgenomen. De komst van deze richtlijnen zal er voor zorgen dat de gemeente kan aantonen dat er een duurzame manier van werken is als het gaat om beschermde soorten, waardoor vergunningverlening van Flora – en fauna wet gemakkelijker zal verlopen. Elke projectleider is dan op de hoogte van de procedure rond beschermde soorten. Voor soortenrijke gebieden zoals de Meerwijkplas en Poelbroek worden beheerplannen gemaakt. Waarin beschermde soorten zoals orchideeën extra aandacht krijgen.

Natuurkalender en Gedragscode

Bepaalde handelingen ten aanzien van dieren en planten zijn slechts in bepaalde perioden van het jaar en onder strikte voorwaarden mogelijk. De Flora- en faunawet uit 2002 verbiedt handelingen die (beschermde) inheemse planten en dieren in hun voortbestaan bedreigen of verstoren. De Flora- en fauna wet kent ook een zorgplicht. Er moet voldoende zorg in acht worden genomen voor in het wild levende dieren en planten. Om helder te krijgen wat “voldoende zorg” is, wordt gewerkt met gedragscodes. Het ministerie van EL&I moet deze gedragscodes goedkeuren. Om verstoring van planten en dieren zoveel mogelijk te voorkomen, is het tijdstip of de periode voor het uitvoeren van werkzaamheden van belang. Een gedragscode biedt voorwaarden waaronder werkzaamheden het beste kunnen worden uitgevoerd. Voor elke ingreep die niet direct nodig is voor het beheer van een gebied, maar die wel significante gevolgen heeft,

is een voorbereidend inventarisatieonderzoek nodig. In het gebied kunnen beschermde soorten voorkomen. Wanneer de ingrepen van invloed zijn op de duurzame instandhouding van soorten en populaties, moet de initiatiefnemer een ontheffing aanvragen bij het ministerie van EL&I in het kader van de Flora- en faunawet. Werken volgens een goedgekeurde gedragscode betekent dat je, volgens het Ministerie, voldoet aan de zorgplicht die de Flora- en faunawet oplegt. Als iemand volgens een goed gekeurde gedragscode werkt, heeft hij/zij vrijstelling van het verbod op doden, verstoren en beschadigen van bepaalde soorten.

We gaan volgens een gedragscode werken. Volgens welke gaan we uitzoeken in 2013. Het gaat hier om een gedragscode voor fysieke projecten en een voor beheer.

Nieuwe soorten

De laatste jaren is er in Nederland een sterke toename van soorten uit warmere streken en uit andere werelddelen. Dit zijn meestal insecten, waar niemand op let en die meestal onschadelijk zijn voor de mens. Er zijn ook soorten, die een bedreiging zijn voor de mens en voor zijn belangen, bijvoorbeeld: eikenprocessierups, tijgermug, Aziatische boktor, maiskever en nijl-ganzen. Een aantal nieuwe (boom)ziektes bedreigen veel inheemse soorten zoals de iep en kastanje. Het beheer van nieuwe (ongewenste) soorten (zoals de eikenprocessierups) zullen ook de komende jaren veel inspanning en kosten vragen. Nederland is op meerdere manieren aan het veranderen en de situatie van vroeger kan niet worden hersteld. Een ongeremde ontwikkeling van sommige soorten kan tot plagen of tot overlast leiden. Een zekere diversiteit kan ertoe bijdragen dat dit minder snel gebeurt. Natuur in de stad, vooral variatie in natuur, kan een buffer vormen tegen plagen. Insectenetende vogels, rovende insecten als sluipwespen, inheemse lieveheersbeestjes en spinnen gaan een buffer vormen voor te grote toename van minder gewenste insecten. Variatie in het stedelijk groen kan zo'n buffer bevorderen. Maatregelen die wij de komende jaren gaan nemen zijn:

- Extra monitoring indien een nieuwe soort verwacht wordt
- Onder de aandacht brengen van informatie en gedragsregel omtrent nieuwe soorten
- Opstellen van een protocol, waarna direct gehandeld kan worden indien een soort voor de eerste keer is gesignaleerd.

Door meer variatie in de stad kunnen plagen van nieuwe soorten beter worden opgevangen. Zo eten gierzwaluwen en vleermuizen veel kleine insecten, met name veel vliegen en (nieuwe soorten) muggen.



Kansen voor natuur in bouwprojecten

Naast de gemeentelijke projecten liggen er grote kansen voor natuur binnen projecten van derden. Zo moet aandacht voor biodiversiteit bij bouwen standaard worden. Inbouwen van nestkasten, groene daken, vleermuisverblijven en vogelvides zijn kleine investeringen bij de bouw, maar van levensbelang voor soorten in de stad. Dat het nu niet altijd gebeurd is geen onwil, maar eerder onwetendheid. Investeren in een campagne gericht op “bouwen en biodiversiteit” zal snel vruchten afwerpen. Voorlichting bij de aanvraag van bouwvergunningen is noodzakelijk.

Een bijzondere fase in een bouwproject is het braak liggen van een bouwterrein. In de stad komen soorten voor die enkel en alleen voorkomen bij de gratie van een continue of periodieke verstoring waardoor de successie wordt teruggezet. Braakliggende terreinen zijn bij uitstek een goed voorbeeld van een plek met veel dynamiek. Op dergelijke terreinen is de eerste jaren na ontstaan een sterke toename te zien van biodiversiteit. Helaas worden veel van deze terreinen beheerd. Door de natuur op braakliggende terreinen per paar jaar z'n gang te laten gaan kunnen we waardevolle tijdelijke natuur de stad in halen. Er lopen in Nederland diverse proeven met dit soort plekken.

Niet alleen in nieuwbouw maar ook in bestaande bouw is winst voor natuur te halen. Voorbeelden zijn het aanleggen van groene daken en aanbrengen van gevelbegroeiing. Behalve winst voor natuur is er ook winst voor bewoners door de goede isolatie van het groen.

Amfibieën en reptielen

Door de aanpassing van bestaande en aanleg van nieuwe, kleine waterpartijen bieden we kikkers, padden en salamanders meer leefruimte. Ook hebben dieren behoefte aan beschutting als maaisel-, zaagsel en bladhopen of takkenrillen. Dergelijke warme, vochtige plekken zijn nodig voor afzetting en uitkomen van de eieren alsmede voor het houden van de winterslaap.

Insecten

Op insecten gerichte maatregelen zijn bijvoorbeeld het openhouden van zonnige plekken en het laten liggen of staan van dood hout. Ook het niet jaarlijks maaien van kleine delen ruiggrasterrein is gunstig vanwege de geboden overwinteringmogelijkheden.

Bijlage 10 Water en natuurvriendelijk oevers

Natuurvriendelijke oevers zijn belangrijk voor de ecologie. Ze bieden flora een leefplek en fauna een plek om te schuilen of zelfs broeden. In een waterrijke stad als Haarlem bieden natuurvriendelijke oevers een grote kans om ecologie in de stad te verbeteren.

Naast de aanleg van natuurvriendelijke oevers is ook de kwaliteit van het water belangrijk. Te veel voedingsstoffen zoals mest zijn slecht voor de kwaliteit van het water. Gescheiden afvoer van regenwater en de (tijdelijke) opslag ervan in de openbare ruimte bieden kansen voor natuur. Watersystemen vanuit de duinen en polder moeten langer in het gebied worden gehouden.

Als de omstandigheden goed zijn, zullen er meer planten in het water komen, die planten bieden kansen voor vissen en andere waterdieren. Het streven is om de komende 10 jaar meer schoonwaterpartijen te creëren los van boezemwater die tegelijkertijd ook een belangrijke waterbergende functie vervult. In waterstructuren streeft de gemeente Haarlem naar toename van flora en fauna. Hiermee worden specifiek de vegetatie, libellen, amfibieën, vlinders en kleine zoogdieren bedoeld. Dit hoofdstuk gaat over natuurvriendelijke oevers op hoofdlijnen en dient als een richtlijn. Beheerplannen en uitwerkingen zijn nodig voor specifieke locaties.

Een ingreep aan een waterstructuur moet voldoen aan de voorwaarden dat:

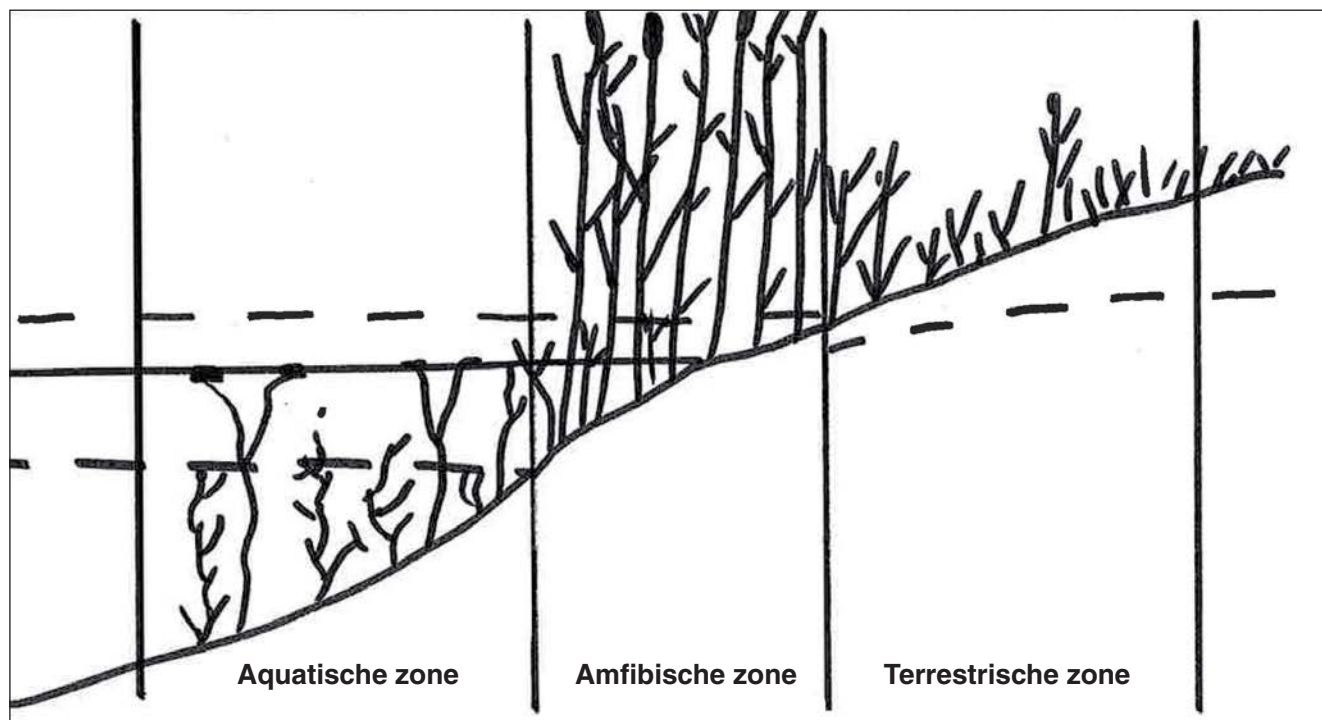
- Oevers waar mogelijk natuurvriendelijk ingericht zijn en beheerd worden (zie richtlijn natuurvriendelijke oevers hier onder);
- Waar mogelijk waterlopen met elkaar verbonden worden, (mits waterkwaliteit gelijk of beter is) opdat een doorlopende natte ecologische structuur ontstaat;
- Voor een eventuele harde beschoeiing milieuvriendelijke materialen en plantengroei in het water toegepast worden;
- Op plaatsen waar een harde beschoeiing aanwezig is, fauna-uitstapplaatsen gecreëerd worden afhankelijk van de situatie en de verkeersdrukte ter plekke;
- Verontreiniging voorkomen wordt;
- Bij renovatie van grachtenmuren vanaf 0 cm NAP plantvriendelijke metselspecie toegepast wordt, mits dit bouw- en constructietechnisch verantwoord is.

Wat is een Natuurvriendelijke oever?

Een natuurvriendelijke oever (NVO) is een overgang van land naar water die zodanig is vormgegeven en wordt beheerd, dat de ontwikkeling van natuur uitdrukkelijk kansen krijgt. NVO's dragen bij aan het ecologisch functioneren van de wateren, bieden een leefgebied aan tal van planten- en diersoorten, functioneren als (ecologische) verbinding door de stad en dragen (mits goed vormgegeven) bij aan de ruimtelijke kwaliteit. Bij de NVO's in stedelijke omgeving speelt versterking van de groene beleving van de watergang een belangrijke rol. Deze oevers hebben een variatie in bloemen en bloeiperioden met zoveel mogelijk zicht op het water. Bij de oevers in het landelijke gebied staat de ecologische meerwaarde centraal. Kaart 5 geeft de bestaande en mogelijk nieuwe nvo's weer.

Ten opzichte van een traditionele beschoeide of steil vormgegeven oever heeft een NVO meer geleidelijke overgangen van water naar land. Hierbij worden 3 zones onderscheiden. Deze zijn afhankelijk van de dynamiek van het water. Voor de situatie in Haarlem kunnen ongeveer de volgende indeling worden gehanteerd

- De aquatische zone (dieper dan 25 cm, tot aan de teen van het oevertalud)
- De amfibische zone (de zone rond de waterlijn, van 10 cm boven de waterlijn tot 25 cm eronder)
- De terrestrische oever (de zone tussen 10 en 50 cm boven de waterlijn)



Figuur 2. Zonering van de natuurvriendelijke oever

Afhankelijk van de vormgeving en beheer van de NVO worden één of meer zones (goed) ontwikkeld.

Richtlijnen Natuurvriendelijke oevers

Richtlijnen Natuurvriendelijke oevers

De gemeente Haarlem heeft een keuze gemaakt voor NVO's, maar het staat nog in de kinderschoenen. In de afgelopen 15 jaar zijn in Haarlem diverse NVO's aangelegd. Deze blijken voor een groot deel niet te voldoen aan het gewenste beeld of hebben niet het gewenste effect. Om hier verandering in aan te brengen heeft de gemeente Haarlem onderzocht hoe dit verbeterd dient te worden. Op basis van onderzoek, zijn richtlijnen opgenomen voor de aanleg en ontwikkeling van NVO's.

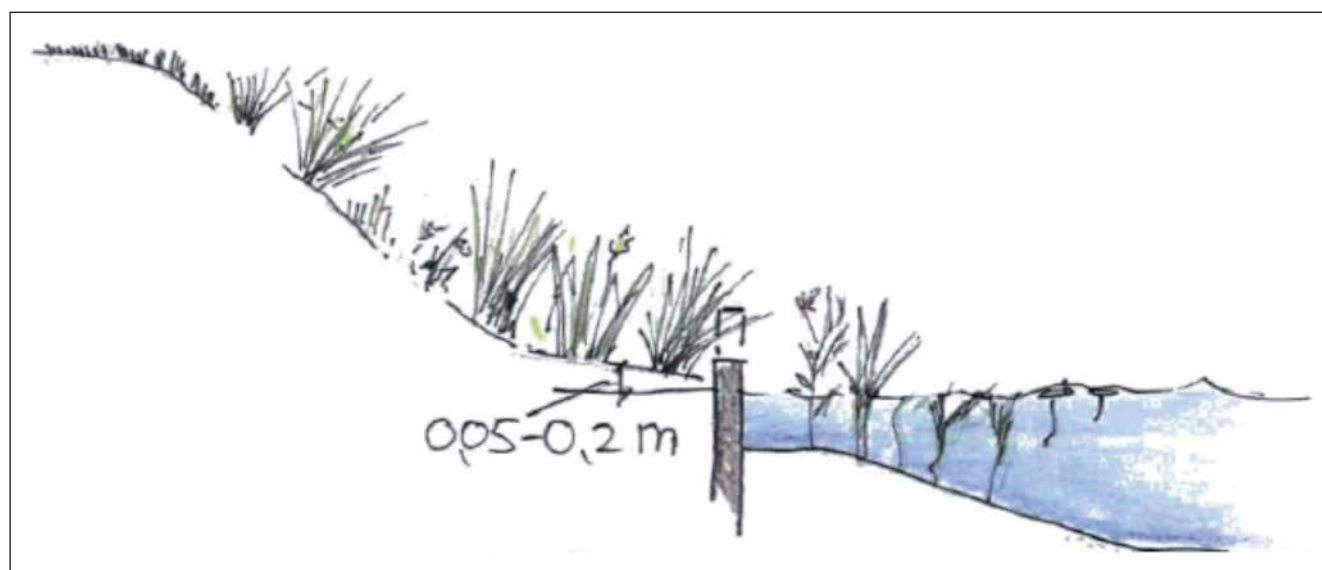
Hieronder zijn de richtlijnen opgenomen voor de aanleg en ontwikkeling van natuurvriendelijke oevers. Goede kennis van de locatie is altijd nodig omdat de omstandigheden nooit hetzelfde is.; de specifieke situatie kan om een net andere benadering vragen. Verder wordt aangegeven waar NVO's zijn gewenst in Haarlem en waar niet.

Ontwerp

- Het ontwerp van een NVO is een integrale opgave. Zoek samenwerking tussen waterbeheerders, ecologen, landschappers en beheerders

Inrichting

- In bebouwd gebied heeft een NVO met een drasbermprofiel veelal de voorkeur. Hierin krijgen de aquatische en terrestrische zones de ruimte en ontbreekt de amfibische zone. Onderstaand principeprofiel kan hierbij worden gebruikt. Op locaties met veel watervogels zal een amfibische zone het niet halen. Deze oeverplanten worden weggevreten. Richt je hier op de aquatische en terrestrische zone. (Ook in dit geval is bovenstaande principeprofiel kansrijk). Is het doorzicht kleiner dan 50 cm, is er veel zwevende slib in het water of zijn dikke krooslagen aanwezig en is de kans op verbetering hiervan gering, richt je dan op de ontwikkeling van terrestrische zone. Als een dichte baggerlaag aanwezig is; verwijder die voor de aanleg van de NVO.
- Benut zones met voedselarme kwel, deze hebben een kans voor bijzondere vegetatie. Deze liggen vooral aan de westkant en de oostzijde van Haarlem (zie Grondwaterplan Haarlem, kaart 5);
- Leg een plasberm achter een vooroever voldoende diep aan (minimaal 30 cm);
- Pas geen niet-afbreekbaar geotextiel of betonblokkenmatten toe in een NVO. Vestiging van oeverplanten blijft dan uit;
- Verrijk de oeverzone niet met vruchtbare grond of mest. Verstoor de bodem zo min mogelijk.
- Wanneer waterbouwwerken worden aangelegd worden deze volgens de Praktijkrichtlijn Duurzame GWW uitgevoerd.
- Voor de gemeente Haarlem zijn potentiële locaties voor NVO's aangewezen. Hierbij is ook rekening gehouden met watergangen die nog worden aangelegd of waarvan een herinrichting staat gepland. De kaart met deze 'geschikte NVO zones is hieronder weergegeven. Hierop is ook aangegeven waar, vanuit ruimtelijke ordening, geen NVO wenselijk is.



Figuur 3. Drasberm met onderwaterbeschoeing

Beheermaatregel

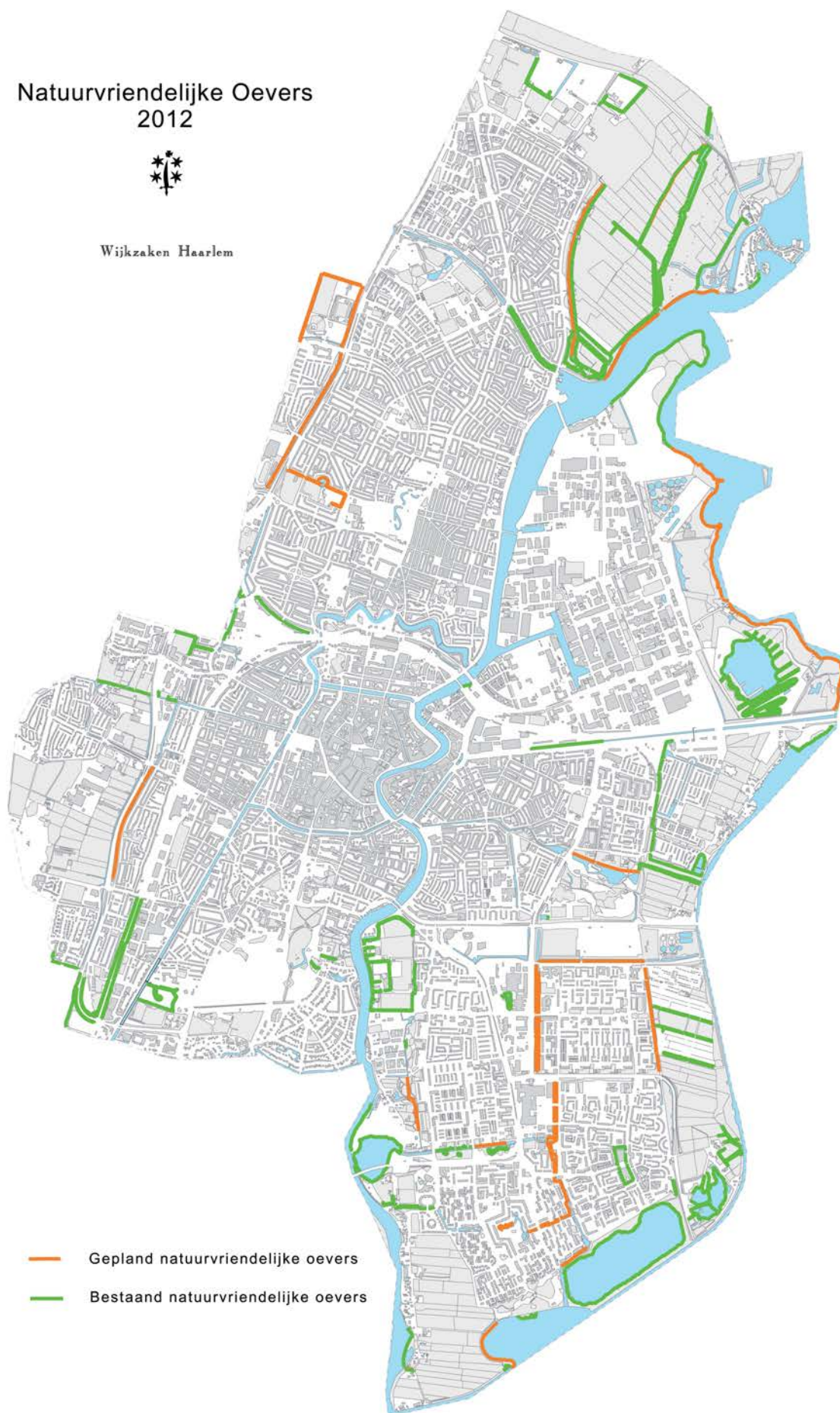
- Krab verlande oevers uit en zet ze daarmee terug in de verlandingscyclus. Dit kan soms worden gecombineerd met baggeren.
- Eenzijdige rietkragen domineren gemakkelijk in plasbermen. Maai het riet in juli om het riet te verdringen of maai het riet onder de waterlijn op plaatsen waar het niet is gewenst.
- Maai de amfibische zone zo beperkt mogelijk en indien wordt gemaaid laat dan minimaal 25% van de watervegetatie staan.
- Stem het maaieregime bij terrestrische zones af op de gewenste vegetatiestructuur en de kansen op verschraling. Eenmaal maaien (augustus/september) voor wat ruigere vegetatie of een bloemrijke vegetatie op schrale plekken; tweemaal maaien voor kortere, bloemrijke vegetatie
- Voer het maaisel uit alle zones af.
- Maak duidelijke afspraken over de ligging van de beheergrens. Voorstel: aquatische en amfibische zone door Hoogheemraadschap van Rijnland (tenzij de eigenaar van de aangrenzende grond anders voorstelt). Het onderhoud van de terrestrische zone door de gemeente Haarlem
- Sloten nooit aan twee kanten tegelijk maaien. Altijd om en om. Schonen van sloten om het jaar en nooit aan twee kanten tegelijk. Baggeren mag alleen gebeuren in september en oktober. En daarbij rekening houden met fauna.

Beheertabel				
	Frequentie	Aquatische zone	Amfibische zone	Terrestrische zone
Maaien en afvoeren sloot kant A (jaar 1)	Om het jaar	-	december tot april	december tot april
Maaien en afvoeren sloot kant B (jaar 2)	Om het jaar	-	december tot april	december tot april
Schonen van sloot kant A	Om het jaar	September tot oktober		
Schonen van sloot kant B	Om het jaar	September tot oktober		
Baggeren	Indien noodzakelijk	September en oktober		
Riet maaien (bij woekeren)	Indien noodzakelijk April, Juli en augustus	April, Juli en augustus (indien het mogelijk is met broedende vogels)		

Natuurvriendelijke Oevers 2012



Wijkzaken Haarlem



Kaart 5. Natuurvriendelijke oevers

Bijlage 11 Duurzaamheid, milieu en volksgezondheid

Duurzaamheidsdoelstellingen en ecologie

Er is in Haarlem weinig ruimte voor de aanleg van bos voor CO₂ binding. Echter alle kleine beetjes helpen. Snelgroeiende soorten als Wilg en Els werken beter dan langzaam groeiende soorten. Een rijke goed opgebouwde bodem met veel humus en rijke stand aan bodemdieren, kan daarnaast meer CO₂ binden (bodems binden 8x meer CO₂ dan bovengrondse delen). Een gezonde bodem biedt zowel kansen voor ecologie als voor duurzaamheid.

Groene daken dragen bij aan het oppervlakte groen in de stad. Nog belangrijker is dat deze daken water vasthouden. Met name daken met gras en kruiden zijn goed voor het vervullen van deze functie. Daarbij komt, dat een groen dak beter isoleert en daarmee minder CO₂ uitstoot door verwarming veroorzaakt. Vanuit ecologisch oogpunt is het zeer gewenst dat er in de toekomst een verplichting komt voor groene daken bij nieuwbouw en ook voor kleine bouwwerken als schuurtjes en bushokjes.

Gevelgroen is belangrijk voor de beleving van de stad. Vele insecten en vogels vinden er hun voedsel. Maar het heeft ook een aantal duurzaamheidskwaliteiten. Het isoleert het huis, en houdt water vast. Waar mogelijk dient gevelgroen te worden toegepast.

We werken in Haarlem volgens de vastgestelde duurzaamheidsmonitor 2012. Dit programma geeft de kaders waarbinnen wij werken.

Meervoudig ruimtegebruik

In een compacte stad als Haarlem biedt meervoudig ruimtegebruik kansen voor duurzaamheid. Een aantal beleidstukken die op dit moment gemaakt worden geeft hier een uitwerking van en zullen meerwerken aan het realiseren van de ambities gesteld in dit beleid; Spelregels voor Geveltuinen, Daklandschappen beleid (vastgesteld 2012) en de beleiduitgangspunten voor natuurvriendelijke oevers (zie bijlage 10) . Met name bij waterberging liggen er grote kansen om ook de natuurwaarde te doen toenemen, door het benutten van kansen voor waterberging in lager gelegen delen in samenhang met natuurontwikkeling. Ook valt te denken aan groene waterpleinen en meer poelen en andere natte natuur. Ruimtelijke structuren dienen integraal meegenomen te worden in natuurlijke ontwikkeling. Realiseren van een koppeling tussen recreatief netwerk, verkeer en vervoer netwerk en groen-blauwe netwerk. Door voet- of fietspaden te begeleiden met ecologische verbindingen wordt het maatschappelijk draagvlak en de waardering voor ecologie in de stad vergroot. Boomstructuren en bermen langs wegen bieden kansen voor natuurontwikkeling. In alle gevallen dient er gezocht te worden naar de mogelijkheden voor meervoudig ruimtegebruik.

Bijlage 12 Participatie en Educatie

Deze bijlage geeft uitwerkingen van de ambities en acties die zijn gesteld voor participatie en educatie. Een aantal ambities en acties spreekt voor zich en kunnen direct worden gerealiseerd. Enkele andere ambities en acties hebben een verdere toelichting en uitwerking nodig. Deze bijlage geeft richtlijnen voor het uitvoeren van deze ambities en acties.

Samenwerking en participatie

Inbreng van bewoners bij het maken van plannen en samenwerking bij de uitvoering is van wezenlijk belang voor de acceptatie. Het werk van de gemeente gebeurt immers voor de bewoners. Inbreng vanaf het begin van een planproces zal het plan completer maken en bezwaarprocedures kunnen voorkomen.

bewonersparticipatie

In het beheer en bij de inrichting is al veel ervaring met de inbreng van bewoners, van meedenken over het beheer in de wijk tot het zelf uitvoeren van onderhoud of het (her)inrichten van een stuk openbaar groen. De samenwerking met bewoners in de wijk gebeurt veelal via wijkraden. De inbreng van bewoners bij projecten en beheerplannen is in Haarlem al heel hoog. Belanghebbenden zullen telkens bij de planvorming, uitvoering en evaluatie van beheer en inrichting betrokken worden.

Vrijwilligersgroepen

Waar mogelijkheden zijn voor beheer door vrijwilligers moeten die worden benut. Vrijwilligers kunnen het beheer heel gedetailleerd uitvoeren, terwijl de gemeente vaak met groot materieel aan de slag moet om de kosten te beperken. In 2012 zal het groenparticipatie beleid worden opgesteld. Dit moet er voor zorgen dat het voor bewoners makkelijker gaat worden om mee te werken aan een groener en ecologisch waardevoller Haarlem. Door het opstellen van duidelijke regels en daarmee het laten vervallen van het overeenkomen van contracten moet de drempel omlaag gaan om mee te doen aan een groen Haarlem. Er zijn op dit moment al vrijwilligersgroepen actief in het Heempark, bij de Meerwijkplas en in de Stadskweektuin.

Samenwerking met buurgemeenten en waterschap

Haarlem en de 5 gemeentes ten oosten van Haarlem werken samen aan de ontwikkeling van het recreatiegebied Spaarnwoude. Deze samenwerking richt zich op een gezamenlijke inzet voor behoud en versterking van natuur, landschap en recreatie.

Met het Hoogheemraadschap Rijnland vindt op verschillende niveaus intensief contact plaats. Een actie is het opzetten van een overleg structuur om beter te gaan samenwerken met omliggende gemeentes.

Samenwerken met terreinbeheerders

Met terreinbeheerder Landschap Noord-Holland, vindt zowel op beheerniveau als op strategisch niveau gedachtevorming en afstemming plaats. Over onder andere de Fuikvaart en Poelbroek.

Voorlichting en Educatie

Voorlichting en educatie zijn misschien wel het belangrijkste middel om ambities te realiseren. Participatie en educatie zijn beiden noodzakelijk om voor het ecologisch beleid voldoende draagvlak te creëren. Het slagen van het ecologisch beleid hangt er op de lange termijn van af. Daarom is het belangrijk al op een jonge leeftijd te beginnen met natuureducatie van de jeugd op schooltuinen, kinderboerderijen en natuurlijke speelplaatsen.

Particulier groen

In hoofdstuk 1 is al beschreven dat particulier groen een hoge waarde heeft voor ecologie. Bij de (her)inrichting van groene structuren moet aansluiting worden gezocht met particulier groen. De bewustwording van de waarde van particulier groen moet verder worden vergroot.

Vergroten van draagvlak

Mensen moeten zich meer bewust worden wat voor invloed ze zelf kunnen uitoefenen. De gemeente Haarlem gaat samen met natuurorganisaties het gebruik van natuurvoorzieningen stimuleren zoals nestkasten en met klimplanten bedekte muren. En het onder de aandacht brengen van natuur in Haarlem via voorlichting, via krant, gemeentelijke uitgave, gemeentelijke site en dergelijke. Het vergroten van het draagvlak gaat samen met het promoten van kansen die mensen zelf hebben. In 2012 zal het beleid voor groene daken en het geveltuinen worden opgesteld. Na het vaststellen van dit beleid kan actieve promotie plaatsvinden. Bij voorkeur gekoppeld aan bestaande projecten, zoals de boomfeestdag. Folders zullen worden opgesteld met voorlichting aan burgers om meer inheemse soorten in hun privétuinen toe te laten. In de jaarlijkse voorjaars- en najaarsevenementen die door het natuur- en milieucentrum Ter Kleef worden georganiseerd staat stimuleren van het natuurvriendelijk tuinieren centraal.

Educatie van bewoners

Ecologische basisvorming speelt een belangrijke rol in het creëren van een positieve houding ten opzichte van ecologie, met namen in het onderwijs. Het natuur en milieucentrum Ter Kleef, ontwikkelt educatieprogramma's om de Haarlemse bevolking positieve natuurervaringen te laten opdoen. Zo heeft Haarlem een lange traditie met, verspreid over de stad, een aantal schooltuinen waarop jaarlijks in totaal ca. 25 scholen deelnemen aan het lesprogramma.

Ter Kleef 3 beheert drie kinderboerderijen de Schoterhoeve, de Houthoeve en Floragaarde en daarnaast een kleine dierenweide in de Stadskweektuin. Ook de kinderboerderijen zijn voor jonge kinderen belangrijke ontmoetingsplaatsen met dieren en natuur en essentieel in de ontwikkeling van het natuurbesef.

Het werk van Ter Kleef beperkt zich niet tot de doelgroep jeugd, maar het accent ligt hier wel op. Ook de komende jaren blijft er ruimte voor educatie en voorlichting rondom natuur en milieu, echter zal er steeds vaker een relatie gelegd worden met duurzaamheid omdat dit in veel gevallen heel nauw samen gaat met het verbeteren van de ecologische kwaliteit. Ook natuurorganisaties die op dit vlak actief zijn zoals IVN en Vogelwerkgroep kunnen een belangrijke rol spelen in educatie van bewoners.

Educatie van medewerkers binnen de eigen organisatie

Vergroten van kennis over ecologie in het algemeen en de ecologisch waardevolle plekken in het bijzonder bij uitvoerders, is belangrijk voor het behouden van ecologische kwaliteit.

Bijlage 13 Monitoring biodiversiteit

Monitoring is het regelmatig op een van te voren afgesproken manier op een vastgelegde route of oppervlak tellen van soorten planten en/of dieren.

Voor monitoring is nodig: Een goede soortenkennis; goede organisatie en uithoudingsvermogen door de jaren heen (organisatie moet duurzaam zijn, personen mogen wisselen)

Vraagstelling bij monitoring is in principe eenvoudig: Hoe veranderen de aantallen van bepaalde soorten in de loop van de tijd? Vaak is er bij de opzet van een monitoring een verwachting uitgesproken over de verandering van de aantallen als gevolg van een voorspelde ontwikkeling.

Voor het meten van zichtbare kwaliteit maken we gebruik van betrouwbaar te inventariseren groepen, die ook aantrekkelijk zijn voor een breed publiek: bloeiende planten, houtige gewassen, broedvogels, dagvlinders, libellen. Voor deze groepen zijn ook makkelijker deskundige vrijwillige tellers te vinden. Eén maal in de vijf jaar inventariseren is in bestaande objecten voldoende.

Inventarisaties uit het verleden

Van de Haarlemmerhout, Eindhovenout en de bolwerken zijn uit het verleden al inventarisaties van plantengroei en broedvogels beschikbaar. Van de Meerwijkplas en het Heempark Roomolenpark zijn gegevens van planten, vogels, libellen en dagvlinders.

Om tot goed inzicht te komen in de bestaande natuurwaarden in Haarlem is een twee sporentactiek nodig

1. periodiek inventarisaties uitvoeren van geselecteerde soortengroepen in de grote parken en de stadsrandgebieden
2. de soortenrijkdom van de totale gemeente en van de aangrenzende regio's volgen via de gegevens in de NDFF-dataset en de dataset van www.waarneming.nl. Inventarisaties kunnen gedaan worden door vrijwilligers, coördinatie en verwerking van gegevens moet wel altijd door de gemeente gedaan worden is afgesproken met verschillende vrijwilligersgroepen in Haarlem.

De periodieke systematische inventarisatie van de grote parken en groengebieden zoals hieronder beschreven dienen iedere vijf jaar te worden uitgevoerd en omvatten:

- een kartering van de aanwezige begroeiingstypen
- de aanwezige soorten vaatplanten, wild en gecultiveerd
- de broedvogelstand en de winter-vogelstand
- de dagvlinders
- de libellen
- en het voorkomen van wettelijk beschermde soorten. Het voorkomen van wettelijk beschermde soorten is geen goede maat voor de aanwezige natuurwaarden. Deze soorten komen in de stad te weinig voor om een representatief beeld te geven. De meeste soorten zijn gewervelde dieren en dat is een te kleine fractie van het totale dierenleven.

Daarmee sluiten we aan bij landelijke registratiesystemen.

We willen de volgende parken en grote groengebieden inventariseren:

Haarlemmerhout, Eindhoven, Bolwerken + Kenaupark, Schoterbos, Reinaldapark, Molenplaspark, Begraafplaats Kleverlaan, Stadskweektuin, Begraafplaats Vergierdeweg, Heempark Romolenpark, Meerwijkplas, Poelbroek, Poelpolder, Zuiderpolder, Hekslootpolder, Westelijk Tuinbouwgebied.

We hebben in Haarlem toegang tot de Nationale Databank Flora en Fauna gegevens (NDFF). Hierin staan alle gegevens van waarnemingen van soorten die betrouwbaar zijn. Dit gebruiken we om te toetsen of er een verwachting is voor soorten op een plek. Daarna is altijd nog onderzoek nodig.

Bijlage 14 Streefbeelden en uitwerkingen per begroeiingstype

5.1. Begroeiingstypen

De variatie in het groen wordt niet alleen bepaald door het landschap en de stedelijke zoning, maar ook door de begroeiingstypen. Een bos geeft immers een totaal ander beeld dan een bloemrijke berm.

Haarlem kan grofweg als volgt worden ingedeeld in begroeiingstypen:

Ten eerste kent de stad veel typen van openbaar en door de gemeente beheerd groen: de grazige natuur van graslandjes, bermen en plantsoenen. Ten tweede de houtige vegetaties zoals bomen en struiken langs wegen en andere locaties in de stad. Water, van open water tot rietland en oevers, is een derde belangrijke categorie van de stadse natuur. Ten vierde is er de typische stadsnatuur, dat wil zeggen de natuur van de overwegend stenige ruimte, zoals kademuren, stadstuinen en daken. Tot slot zijn er nog de grotere groeneenheden in de stad: de stadsparken en buitengebied.

De 5 begroeiingstypen in Haarlem:

1. Grasland: het openbaar groen, waaronder ook bermen en zomen
2. Bomen en struweel: kleinere groenobjecten met houtige gewassen
3. Water, rietland en natte ruigten
4. Stadsnatuur, natuur van de stenige ruimte en privé-groen
5. Parken: grotere groeneenheden.

De natuurkwaliteit van deze begroeiingstypen varieert al naar gelang de stedelijke zone waarin het type ligt. Ook buiten de stad is de natuurkwaliteit niet meer maximaal door intensivering van land- en tuinbouw, wegeaanleg, recreatie. Zij veroorzaken vermesting, verdroging, verontreiniging (chemische), versnippering en verstoring. De begroeiingstypen worden voor de inzichtelijkheid apart beschreven. Dat betekent niet dat ze apart aangelegd zullen worden. Integendeel een combinatie is juist aantrekkelijker voor de natuur.

De indeling van de begroeiingstypen is echter kunstmatig; er bestaan allerlei overgangssituaties en uitzonderingen. Dit komt doordat groeiplaatsen nooit helemaal gelijk zijn. Iedere plaats heeft zijn eigen kenmerkende combinatie van milieufactoren, hoewel verschillende plaatsen wel sterk overeen kunnen komen. Ecologisch beheer is daarom altijd maatwerk en moet afgestemd worden op de omstandigheden ter plekke.

In de volgende paragrafen zullen de verschillende begroeiingstypen worden beschreven aan de hand van streefbeelden, ecologische waarde en soorten, de gewenste afmetingen en het toe te passen ecologische beheer. Dit zijn richtlijnen voor inrichting en beheer die de ecologische kwaliteit van het groen moeten verbeteren. Het doel hiervan is een geleidelijke verbetering van de ecologische kwaliteit van groen in Haarlem. De streefbeelden zijn een indicatie.

De volgende streefbeelden zijn voor een groot deel overgenomen van de posters Meer natuur in Haarlem, die in 2002 zijn gemaakt en waarvan veel onderdelen nog steeds van toepassing zijn.

Grasland

De stadsnatuur van grasland bestaat voornamelijk uit de natuurlijk beheerde bermen van de stad. Graslanden hebben de grootse ecologische waarde, als zij grote, open ruimten beslaan. Het waardevolst zijn de vochtige, extensief gebruikte, weinig of niet bemeste typen op niet vergraven bodem, bij voorkeur gecombineerd met moerassige delen en een goede waterkwaliteit. Grasland bestaat uit de volgende categorieën: hoge kruiden en bloemrijk gras.

1. Hoge Kruiden/Kruidenzoom



Referentiebeeld hoge kruiden

Streefbeeld:

Kruidachtige vegetatie benedende ooghoogte met een gevarieerde begroeiing. Hoge kruiden vervullen een decoratieve functie in voorjaar tot nazomer door hun bloei en groeiwijze. Zij komen ook voor als kruidenzoom: randen van hoge kruiden langs watergangen, perceelafscheidingsen en struweelranden. Hierbij blijft 30% van de kruidenzoom in de winter staan. De kruiden zijn een belangrijke schakel in de levenscyclus van dagvlinders en andere insecten.

Ecologische waarde en soorten

De bloeiende kruiden zijn een nectarbron voor insecten. De kruidbegroeiing biedt schuil- en overwinteringsgelegenheden voor dieren, met name voor vlinders en andere insecten. Een deel van de hoge kruiden blijft daarvoor over staan in de winter. In de kruidbegroeiing staan onder andere de volgende soorten: In de (half)schaduw en langs struweelranden: Grote Brandnetel, Fluitkruid, Look Zonder Look, Dagkoekoeksbloem, Hondsdraf, Robertskruid, Stinkende Gouwe en Bosandoorn, met plaatselijk Distels, Schapezuring en Veldzuring. Op vochtige plaatsen: Dotterbloem, Moeraswolfsmelk, Gele Lis, Koninginnekruid, Pluimzegge, Pinksterbloem en Kattestraat.

Waard- en voedselplanten voor vlinders en rupsen zijn: Grote Brandnetel, Distels, Schapezuring, Veldzuring en Kattestaart.

Ecologische vereiste maten:		
	Hoge kruiden	Kruidenzoom
Minimale breedte:	1 meter	0,5 meter
Minimale lengte:		10 meter
Minimale oppervlakte:	6.000 m2	
Maximale afstand tussen vakken:	50 meter	25 meter

Beheer specifiek:

Maai je in de zomer dan krijgen de voorjaarsbloeiers (o.a. Pinksterbloem, Veldzuring, Scherpe boterbloem, Paardenbloem en Gewone ereprijs) gelegenheid uit te bloeien en gaan de zomersoorten in aantal achteruit. Maai je in het voorjaar dan krijg je grasland met zomerbloeiende soorten (o.a. Berenklaauw, Jacobskruiskruid, Boerenwormkruid, Duizendblad, Wilde peen en Pastinaak).

Aan de hand van de planten die er groeien kun je vrij snel een beeld krijgen van de voedselrijkdom, de vochttoestand en de eventuele kalkrijkdom. Fluitekruid, Paardebloem, Grote brandnetel en Ridderzuring duiden op een voedselrijke, vochthoudende bodem. Gewoon struisgras, Grasklokje en Gewoon biggekruid geven juist aan dat de bodem voedselarm en droog is, kom je soorten als Moerasspirea, Harig wilgenroosje of Echte koekoeksbloem tegen dan heb je met een vochtige tot natte bodem te maken.

2. Bloemrijk gras/bloemrijke bermen



Referentiebeeld bloemrijk gras en bloemrijke bermen

Streefbeeld:

Een kruidenrijke grasbegroeiing, grotendeels in de zon gelegen, met door maaibeheer en onderhoud variatie in bloeitijd. De bloei van 50% van het areaal vindt later plaats door maaien in het voorjaar (zomerbloei). Afhankelijk van de bodem is begroeiing rijker en hoger of schraler en lager. Het gras is over het algemeen betreedbaar.

Ecologische waarde en soorten

De bloeiende kruiden en grassen fungeren als nectarplanten voor insecten. De begroeiing bestaat onder andere uit de volgende soorten: Polvormend Roodzwenkgras, Witte Klaver, Rode Klaver, Hopklaver, Gewoon Knoopkruid, Gewone Pastinaak, Gele Morgenster, Smalle Weegbree, Veldzuring, Scherpe Boterbloem, Duizendblad, Beemdooievaarsbef, Biggekruid, Vertakte Leeuwentand en Margriet.

Op humusarmzand ook Gewone Ossetong, Wilde Peen, Rolklaver, Kranssalle en Gewone Ereprijs. Waard- en voedselplanten voor vlinders zijn o.a.: Veldzuring, Schapenzuring, Rolklaver, en Ooievaarsbek.

Vochtige grond: Ratelaar en Reukgras.

Ecologische vereiste maten:

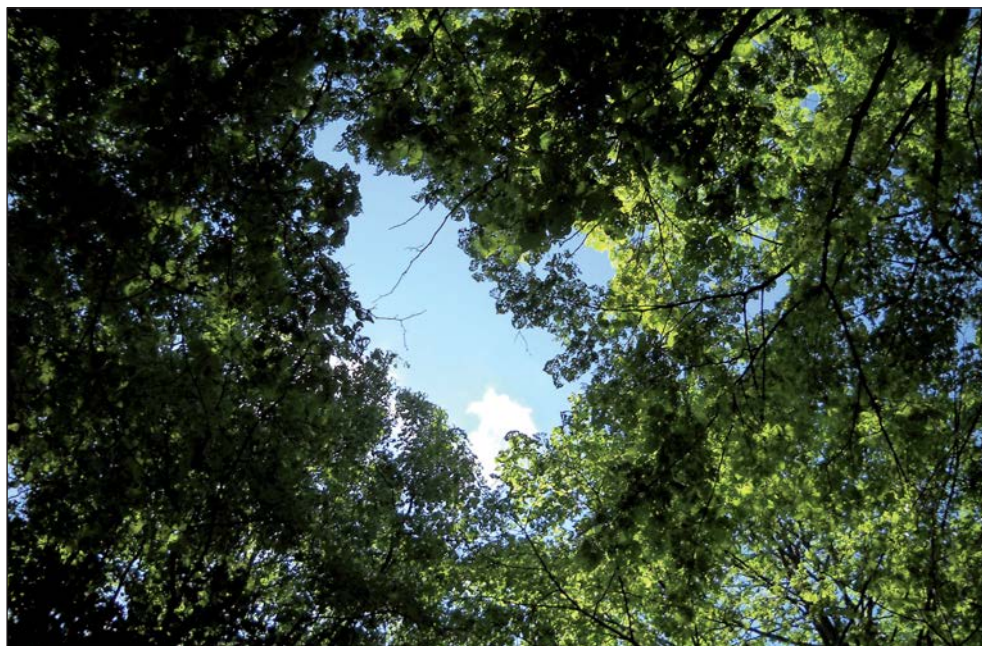
Minimale breedte:	3 meter
Minimale oppervlakte:	6.000 m ²
Maximale afstand tussen vakken:	25 meter

Beheer specifiek:

Verdeel een vak bloemrijkgras altijd in twee delen bij het maai alle twee de delen nooit tegelijk. Deel A maaien en afvoeren tussen 15 juli en 15 augustus en deel B maaien en afvoeren tussen 15 oktober en 1 november.

Bosplantsoen en struweel

1. Bosplantsoen en Struweel/Houtsingels met zomen



Referentie beeld bosplantsoen

Streefbeeld:

Beplanting van (vol uitgegroeide) struiken met aan de zuidkant een randvorm die beschutting biedt voor vlinders en insecten. Het struweel heeft overal een kruidenzoom; waar het struweel in hoge kruiden ligt, is de zoom niet apart te onderscheiden.

In een volwassen houtige begroeiing worden van boven naar beneden de volgende etages onderscheiden:

- Boomlaag
- Struiklaag
- Kruidlaag
- Moslaag
- Schimmellaag

Omdat de oppervlakttes groen klein zijn in Haarlem, komt deze verdeling van etages maar zelden compleet voor. Uitzondering hierop is de Haarlemmerhout.

Ecologische waarde en soorten

Bosplantsoen is met name een verblijf en foerageer gebied voor insecten vogels en kleine zoogdieren.

Van belang voor struweelvogels (bijvoorbeeld) winterkoning en heggemus en insecten. In Haarlem komen drie typen struweel en bosplantsoen voor:

- In de vochtige delen van de Groene Zoom: struweel van de vochtige rijke situaties: soorten o.a. Els, Grauwe Wilg, Meidoorn, Zwarte Bes en Hop.
- Voor de met rijke grond opgehoogde delen; soorten als;
Bomen: Es, Iep, Haagbeuk, Zomereik, Abeel, Zoete Kers (kriek) en Populier
Struiken: Hulst, Vuilboom, Hazelaar, Bramen, Vogelkers, Gelderse Roos, Meidoorn, Sleedoorn, Spaande Aak,
Kruiden: Bosandoorn, Knopig helmkruid,
- Op minerale matig voedselrijke grond een struweel van o.a. Lijsterbes, Meidoorn, Sportenhout, Kardinaalsmuts, Liguster en Vogelkers.

Ecologische vereiste maten:

Minimale breedte beplanting:	10 meter
Minimale oppervlakte in park:	10.000 vierkante meter
Maximale afstand tussen vakken:	50 meter
Houtsingel minimale breedte:	10 meter
Houtsingel minimale lengte:	50 meter

Beheer specifiek:

De natuurwaarde van bosplantsoen en struweel kan met de volgende maatregelen worden verhoogd:

1. Beslis zo snel mogelijk of de beplanting een struweelachtig of een bosachtig karakter moet krijgen. Het is van belang dat voor de "dunners" van het bosplantsoen, dat duidelijk is welk toekomstbeeld de ontwerper(s) en de dagelijksbeheerder voor ogen staat. In een beplanting met een struweelachtig karakter zullen geen boomvormende soorten voorkomen. Een beplanting heeft een bosachtig karakter als er zowel bomen als struiken in voorkomen.
2. Zorg voor een tijdige dunning, zeker in de beginfase, en vervolg de dunningen regelmatig om de 4 jaar en steeds op kleinschalige wijze. Uitstel leidt tot een eenvormige stakenfase en een afsterven van de lichtbehoefte soorten; de beplanting wordt dan van binnen kaal (hol). Door tijdige dunning ontstaan mogelijkheden voor een goede boom-struik- en kruidlaagontwikkeling.
3. Zorg voor tenminste een rand van niet gelijktijdig bloeiende struiken. Laat de struiken, als daarvoor de ruimte is, tot hun natuurlijke vorm uitgroeien.
4. Handhaaf en bevorder in de randen van de beplanting de hoge, in de zomer bloeiende kruiden en maai de randen pas na 1 oktober. Bij ongewenste ontwikkelingen moet tijdig ingegrepen worden.

5. Handhaaf, waar dit mogelijk is, een beperkt aantal pionierboomsoorten. In veel mengsels is els, wilg, berk of populier als tijdelijk snel groeiende pionierhoutsoorten aangeplant. Het handhaven van enkele van deze bomen geeft op het terrein dood hout en biedt dan mogelijkheden voor vogels die in boomholten broeden. Berk en els zijn ook belangrijk omdat het zaad dat deze bomen produceren, voor veel vogels belangrijke voedsel is. Het handhaven van verscheidene exemplaren van berk en/of els bevordert de aanwezigheid van vogels.
6. Dode en omgewaaide bomen en struiken daar waar dit mogelijk is, en de beplanting laten liggen. De kuil die kan ontstaan door het omwaaien van een boom, hoeft niet altijd te worden opgevuld. Dood hout, een kuil en een wortelkluit van een omgewaaide boom dragen bij aan het verbeteren van de omstandigheden die nodig zijn voor de vestiging van typische bosplanten en dieren.

Binnen de bebouwde kom van Haarlem, kan men het beste kiezen voor een struweelachtige begroeiing met solitaire bomen. Voor een goede ontwikkeling van graslanden en bos is geen ruimte in de stad en is er te veel verstoring. Om ander dan ecologische redenen zullen er toch grasvelden binnen de bebouwde kom aanleggen. Bv, als trapveldjes of omwille van de ruimtelijk kwaliteit. Groepen bomen hebben biologisch vooral betekenis als onderdeel van groenelementen van minstens 1 ha, en met ondergroei.

Water- en oevervegetaties

Water is een verzamelnaam voor de natte natuurtypen van de stad. Het water van Haarlem bestaat uit grachten en een rivier, maar ook uit de vele sloten en slootjes. Er zijn 4 hoofdtypen gebruik: Grote boezemwateren, water met groenvoorziening, water met (oorspronkelijk) agrarische functie en vijver los van boezemsysteem. Alles wordt vooralsnog samengevat onder de noemer water.

1. Open water en natuurlijke oevers/oeverbegroeiing



Referentiebeeld oevervegetatie

Streefbeeld:

Wanneer een waterpartij overbemest wordt en/of vrijwel zonder waterplantenbegroeiing is, komen er vrijwel geen dieren voor en is de visuele waarde beperkt. Een dikke baggerlaag is vaak nadelig voor de waterkwaliteit. Geïsoleerde waterpartijen, gevoed met regenwater en/of niet bemest grondwater zijn een betere startsituatie voor visueel aantrekkelijk en biodivers (en ecologisch functionerende) water- levensgemeenschap.

Oevers: Een kruidachtige moeras- en verlandingsvegetatie aan de rand van open water. Plaatselijk kan riet voorkomen.

Ecologische waarde en soorten

Een oeverbegroeiing in het water is essentieel als beschutting voor vissen en klein waterleven. De moerasvegetatie is een karakteristiek element van het natte klei- en veenlandschap. Begroeiing in het water is een voorwaarde voor een gezond watersysteem. De bloeiende kruiden dienen als nectarplant. Als soorten komen onder andere voor:

Matig voedselrijk: Gewone Dotterbloem, Echter Koekoeksbloem, Holpijp, Kale Jonker, Kattestaart, Penningkruid, Pitrus, Rietorchis, Watermunt, Wolfspoot, Grote Ratelaar.

In de ruigte: Bitterzoet, Echte Valeriaan, Grote Wederik, Heelblaadjes, Kattestaart, Kleine Lisdodde, Moeras-spiraea, Pitrus, Watermunt.

Voedselrijk: Gewone Dotterbloem, Groot Liesgras, Kattestaart, Kluwenzuring, Kruijpende Botterbloem, Penningkruid en Wolfspoot.

In de ruigte: Gele Lis, Gewone Engelwortel, Gewone Smeerwortel, Grote Brandnetel, Grote Lisdodde, Kattestaart, Koninginnekruid, Moeras-vergeet-mij-nietje en Moeraswalstro.

Ecologische vereiste maten:

Ecologische vereiste maten:

De kwaliteit van water hangt niet alleen af van het oppervlakte maar ook van diverse kwaliteitsfactoren: Grootte, chemische/fysische eigenschappen, stilstaand of stromend water, diepten, wel/geen zonnige oever, plantengroei onder water, plantengroei voor de oever en plantengroei op de oever.

Oevers en water vormen verbindingzones die voor het voortbestaan van plant en dier noodzakelijk zijn. Oevers moeten onder bruggen lopen. Glooiende, geleidelijk aflopende oevers zijn van belang voor de ontwikkeling van milieuvriendelijke, met planten bezette oevers.

Minimale breedte: 0,5 meter

Minimale lengte: 10 meter

Maximale afstand tussen vakken: 50 meter

Beheer specifiek:

Waterpartijen hebben meer natuurwaarde, wanneer

- een groot deel van de watermassa begroeid is met ondergedoken planten met drijfbladen.
- Er weinig of geen bagger op de bodem ligt
- Een zonnige ligging van het grootste deel waterpartij en oevers.

Andere gunstige voorwaarden zijn:

- het water is niet overbemest
- er op de oever of in de directe omgeving bloemrijke begroeiing voorkomt en enkele lisse uitgegroeide heester
- de winterwaterstand is gelijk aan of iets hoger dan de zomerwaterstand
- de waterdiepte geleidelijk van 0 tot 50 cm toeneemt
- maximaal 2/3 van het wateroppervlak een waterkolom heeft van meer dan ½ meter
- ten minste een deel van de oeverbegroeiing op of in het water uit riet bestaat
- verbinding met een groot groengebied buiten de stad
- enkele solitaire wilgenstruiken (*Salix aurita*, *S. cinerea*, *S.purpurea*) en/of hakhout stobben van Zwarte els (*Alnus glutinosa*)
- extensief en gefaseerd maai-beheer en bagger-beheer.

Bijlage 15 Soortenlijsten

Soorten die fijnstof vasthouden (indicatie)

Grove den
Fijnspar
Bergden
Zwarte den
Taxus
Watercipres
Hedera helix
Gewone vogelkers
Zachte berk
Boomhazelaar
Gewone esdoorn

Soorten die beter ozon absorberen (indicatie)

Californische cipres
Eenstijlige meidoorn
Europese lariks
Ruwe berk
Zwarte den
Zwarte els
Verschillende soorten esdoorn

Soorten die beter stikstofoxiden absorberen (indicatie)

Witte acacia
Honingboom
Magnolia
Kruilwilg
Japanse zelkova
Zwarte populier

Ecologisch effectieve gekweekte gewassen

Linde
Rimpelroos
Vlinderstruik
Klimop
Appel
Vuurdoorn
Guldenroede
Aardpeer

Waardevolle inheemse bomen en struiken (indicatie)

Bomen	Boom/struik	Struik
Zwarte els	Spaanse aak	Zuurbes
Ruwe berk	Vlier	Wilde kardinaalsmuts
Zachte berk	Eenstijlige meidoorn	Sporkehout
Haagbeuk	Wilde mispel	Wilde liguster
Beuk (<i>Fagus sylvatica</i>)	Gewone vogelkers	Rode kamperfoelie
Es (<i>Fraxinus excelsior</i>)	Wilde appel	Wilde appel
Boswilg	Wegedoorn	Zwarte bes
Kraakwilg	Geoorde wilg	Aalbes
Albeel	Grauwe wilg	Kruisbes
Zoete kers	Bosrank	Hondsroos
Zomereik	Bittere wilg	Heggeroos
Schietwilg	Wilde kamperfoelie	Kale struweelroos
Winterlinde	Wilde lijsterbes	Egelantier
Zomerlinde	Taxus	Duinroos
Ruwe iep	Rode kornoelje	Gewone braam
	Hazelaar	Framboos
	Hulst	Kruipwilg
	Zoete kers	Gewone vlier
	Gelderse roos	

Waardevolle inheemse planten (indicatie)

Koninginnenkruid
Distels
Kruiskruid
klaver
Dovenetel
Gewone berenklauw
Duizendblad
Gewone engelwortel
Wilde peen

Colofon:
Uitgave van de
gemeente Haarlem.
In opdracht van
Wethouder Rob van Doorn

Projectgroep:
Laura Meuleman
(tekst & projectleider)
Dik Vonk
Djorn Noordman
Niels van Esterik
Maaïke Sillman
Martijn Dekker
Fred van Klaveren
Kees Kulk
Nico Wisse

Kaarten:
Marco Preenen
Jeroen Bon

Fotografie:
Laura Meuleman
Dik Vonk

Vormgeving:
Mediabureau Haarlem

Adres:
Postbus 511
2003 PB Haarlem

Haarlem 2013