

Oplegvel Informatienota

Portefeuille: R. van Doorn
Auteur : DM van Esterik
Telefoon: 5113380 E-mail: dmesterik@haarlem.nl
WZ/BOGV Reg.nr. 2013/15537
Bijlagen: B & W-vergadering van: 16 april 2013

Onderwerp

Beheerplan Poelbroekpark

DOEL: Informeren

Het opstellen van het beheerplan Poelbroekpark is een uitvoerende bevoegdheid van het college. De commissie Beheer wordt van dit besluit in kennis gesteld overeenkomstig artikel 4 Protocol actieve informatieplicht.

B&W:

1. Het college neemt kennis van het beheerplan voor het Poelbroekpark.
2. Financiële paragraaf: de kosten die voortvloeien uit het beheerplan bedragen €56.369,-- (excl. VAT en BTW) en zijn gedekt in de begroting Wijkzaken, productnr 090203 – beheer en onderhoud openbaar groen.
3. De wijkraad Meerwijk, Vogelwerkgroep Zuid-Kennemerland, Landschap Noord-Holland, IVN, Natuurwerkgroep Meerwijkplas, KNNV en enkele betrokken particulieren worden geïnformeerd.
4. Het college informeert de commissie Beheer over dit onderwerp.

Informatienota

Onderwerp: Beheerplan Poelbroekpark

Reg. Nummer: 2013/15537

1. Inleiding

Overeenkomstig het collegewerkprogramma wordt het beheer en onderhoud van het groen verbeterd. Hiertoe worden onder meer beheerplannen voor de parken opgesteld.

In een beheerplan staan de uitgangspunten, streefbeelden en richtlijnen voor het beheer op de korte en middellange termijn.

In ons antwoord van 2 november 2010 (2010/305602) op de vragen ex art 38 RVO van de Actiepartij van 8 augustus 2010 over het beheer van de Poelbroek hebben wij een beheerplan voor dit gebied aangekondigd. Tevens is de motie BBP 0738 Poel-, Broed- en Bloeipark met de realisering van dit beheerplan uitgevoerd. Het opstellen van het beheerplan Poelbroek is een bevoegdheid van het college.

2. Kernboodschap

De doelen van dit beheerplan zijn:

- een duurzame instandhouding en planmatig beheer van de Poelbroek;
- vergroten van de betrokkenheid van de omwonenden door middel van participatie met omwonenden bij het onderhoud van het gebied.

4. Consequenties

Het beheerplan dient als kader voor de gebiedsbeheerder en informeert bestuurders en bewoners over de principes voor het beheer.

In het beheerplan zijn voor de verschillende groentypen als grasvelden, beplanting, bodembedekkers en bomen, zgn. streefbeelden opgesteld. Elk streefbeeld bevat een beschrijving van de karakteristiek en richtlijnen voor het beheer. Het beheerplan legt het accent op versterking van de variatie aan natuurwaarden, anticiperend op het in ontwikkeling zijnde ecologisch beleid. Dit kan gebeuren door kleinschalig, op een aantal plekken handmatig beheer. Het park heeft waarde voor een breed scala aan planten- en diersoorten waaronder orchideeën, riet- en watervogels, insecten, amfibieën en kleine zoogdieren. Door bloeiende gewassen en de oeverbegroeiing ontstaan kansen voor inheemse flora en fauna. De hoofdpunten zijn in de visie van het park opgenomen en de gevolgen voor het beheer zijn in de streefbeelden verwerkt.

5. Uitvoering

Het reguliere onderhoud wordt uitgevoerd middels de bestaande bestekken aangevuld met kleinschalig onderhoud.

Uitvoering van het beheer en onderhoud en de participatie met omwonenden gebeurt door of in overleg met Landschap Noord-Holland.

6. Financiën

Dit omvat de range beheer- en onderhoudsmaatregelen als maaien, bomenonderhoud, onderhoud verhardingen, speeltoestellen, straatmeubilair, afvalbakken legen, onderhoud beschoeiing, drijfvuil verwijderen enz. Deze uitgaven zijn integraal opgenomen in de reguliere begroting van Dagelijks Beheer en bedragen jaarlijks in totaal €56.369,-- (excl. VAT en BTW).

7. Bijlagen

-beheerplan Poelbroekpark
-persbericht

Het college van burgemeester en wethouders,

de secretaris

de burgemeester

Beheerplan Poelbroekpark



December 2011





Beheerplan Poelbroekpark

Rein Leguijt

December 2011

Projectleider	Rein Leguijt
Contact	088-0064471/06-33346958, r.leguijt@landschapnoordholland.nl
Afdeling	Duurzaam Beheer
Opdrachtgever	Gemeente Haarlem (Begeleiding: Niels van Esterik)
Foto's en afbeeldingen	Rein Leguijt
Kaarten	Marianne Verhelst
Rapportnummer	11-031

© Landschap Noord-Holland
Postbus 222
1850 AE Heiloo
088-0064400
www.landschapnoordholland.nl

Samenvatting

Het Poelbroekpark is een geliefd en druk gebruikt recreatiegebied. Uit dit beheerplan blijkt dat het ook een hoge natuurwaarde heeft. Dat kan dus uitstekend samengaan. Voorgesteld wordt de tijdstippen van het beheer van de verschillende landschapselementen iets beter op elkaar af te stemmen. Daardoor komen twee belangrijke componenten van de natuur, de broedende rietvogels en de bloemrijke graslanden, nog beter tot hun recht. Daarnaast is het dringend gewenst de begrazing van een stuk grasland weer in te stellen.

Inhoudsopgave

Samenvatting	4
Inhoudsopgave	5
1. Inleiding	6
2. Inventarisatie	7
3.1 Terreinbeschrijving	7
3.2 Recreatie	8
3.3 Waterhuishouding	9
3.4 Bodem	9
3.5 Natuur	10
3.6 Water	12
3.7 Conclusies	13
3. Natuurdoelen	14
4. Het benodigde beheer	15
5. Mogelijke inrichtingsmaatregelen	18
6. Monitoring	19
7. Maatregelentabel met kostenraming	20
8. Bijlagen, de kaarten	21

1. Inleiding

Recent is er enige discussie ontstaan over sommige onderdelen van het beheer van het park. De vraag werd opgeworpen of het vegetatiebeheer en het beheer voor broedvogels (vooral rietvogels) goed op elkaar zijn afgestemd. De gemeente Haarlem heeft daarop in de zomer van 2011 aan Landschap Noord-Holland gevraagd een nieuw beheerplan voor het park op te stellen. Omdat de vraag vooral voortkomt uit de afstemming van het natuurbeheer, ligt de nadruk in dit rapport wat minder op de recreatieve aspecten (bijvoorbeeld het gazonbeheer) en het civieltechnische beheer van bijvoorbeeld paden, bruggen en bankjes.

Het oostelijke deel van het gebied (zie kaart 1 Ligging plangebied) is in beheer bij de afdeling vastgoed van de gemeente. Omdat de problematiek nauw aansluit bij die van het westelijke deel, is hier de vrijheid genomen ook voor dat gebied enkele knelpunten en mogelijke oplossingen te benoemen. De geraamde kosten worden in de tabel apart benoemd. Overleg tussen de verschillende afdelingen van de gemeente over dit onderwerp is gewenst.

Om de woningnood op te lossen werd er vanaf de jaren vijftig van de vorige eeuw aan de zuidooststrand van Haarlem veel zand gewonnen. Met het zand werden terreinen bouwrijp gemaakt. Daarbij ontstonden grote en diepe zandputten, maar ook ondiepe plassen en gronddepots waar o.a. de minder bruikbare top laag werd gestort. De Vijfhuizerzandput is opgevuld met weke klei, afkomstig van het verbreden van het Noordzeekanaal. Na de laatste herinrichting tot park, rond 2003, kreeg dit gebied officieel de naam Poelbroekpark.

Bij het beheer was er naast de recreatie van het begin af aan ook aandacht voor de natuur. Het volkstuincomplex valt buiten het hier behandelde gebied. De totale hier behandelde oppervlakte is circa 17 hectare.

2. Inventarisatie

3.1 Terreinbeschrijving

Het gebied is zeer gevarieerd, kleinschalig van opzet en rijk aan wezenlijk verschillende terreinonderdelen. Hier volgen de meest kenmerkende. Vanwege de aanbevelingen voor het beheer zijn sommige terreinonderdelen op de kaart met cijfers of letters verder onderverdeeld.

Recreatie:

1 Paden

Er loopt een vrij dicht padennet door het terrein, grotendeels verhard. De onverharde paden worden tijdens het gazonbeheer meegemaaid. Langs de verharde paden worden de randen enkele malen per zomer gemaaid.

2 Trapveld

Aan de noordkant van het gebied is een trapveld met twee doelen aanwezig. Hier vindt een gazonbeheer van 24 x per zomer maaien plaats.

3 Gazon/ligweide

Aan de noordwestzijde van het water is een veld aanwezig dat bij mooi weer als ligweide wordt benut. Ook hier een gazonbeheer van 24 x per zomer maaien.

4 Doolhof

Het uit heggen opgebouwde doolhof wordt 2 x per zomer gesnoeid. Er in en er omheen vindt een gazonbeheer plaats.

Natuur:

5 Water

Er is veel open water aanwezig, verklaarbaar uit het ontstaan van het park als zandwinningsgebied. Een deel van de wateren worden in de herfst geschoond.

6 Poelen

Op meerdere plaatsen zijn poelen aanwezig (voor de ligging zie kaart 3). Twee daarvan vallen in normale zomers droog (1 en 2). Twee poelen (de nummers 2 en 3) werden tot voor kort (2010) ingegraasd, een andere poel (nummer 1) vrijwel jaarlijks uitgemaaid. Een andere poel (zonder nummer, in de zuidwest-hoek van de onderste grote plas) is geheel dichtgegroeid met riet en lisdodde.

7 Rietland

De oppervlakte riet is aanzienlijk. Vooral rond de oostelijke plas is een groot rietgebied ontstaan. Over het algemeen vindt er geen beheer plaats.

8 Natte tot vochtige graslanden

Verspreid over het gebied liggen vrij vlakke en laaggelegen terreindelen die in de nazomer gemaaid worden. Het noordoostelijke grasland (zie kaart 3) werd tot de herfst van 2010 begraasd.

9 Droge graslanden

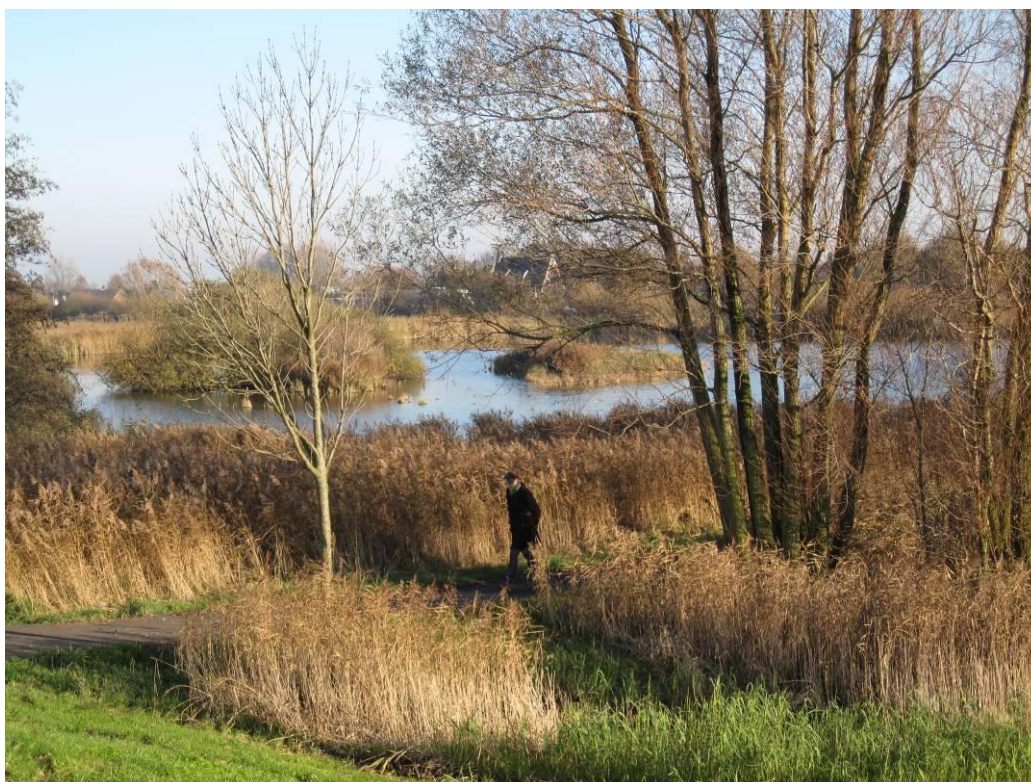
In het noordelijke deel van het park liggen enkele stroken met droog grasland, vooral op taluds van dijkes en rondom het trapveld. De meeste delen worden om het jaar gemaaid.

10 Bos en struweel

Verspreid over het gebied liggen allerlei smalle en relatief kleine stroken bos en struweel. Door de ruimtelijke werking lijkt er meer bos aanwezig dan er in werkelijkheid is. Een deel is de laatste 30 jaar spontaan opgeslagen (wilgen- en berkenbos) en een deel is aangeplant of doorgeplant. Door de relatieve vochtigheid en een beheer van variabele dunning is er veel ondergroei en variatie in het bomen- en struikenbestand aanwezig. Er zijn vooral inheemse soorten aangeplant. De bij het dunnen vrijkomende takken worden ter plaatse in rillen verwerkt.

11 Knotbomen

Een deel van de solitaire bomen wordt als knotboom beheerd en regelmatig afgezet. Ze zijn niet op de kaart aangegeven.



3.2 Recreatie

Het gebied wordt jaarrond intensief gebruikt, vooral via de paden. Het betreft vooral hondenuitlaters, maar ook trimmers, spelende kinderen, wandelaars en fietsers. Bij mooi zomerweer kan de ligweide aardig vol zijn. Versterking van de natuurfuncties van het gebied zullen steeds ook de recreatie ten goede komen. Op dit moment zijn er nauwelijks knelpunten in de relatie tussen natuur en recreatie te benoemen.

3.3 Waterhuishouding

De oostelijke plas kent een flexibel peilbeheer. In droge periodes staat het peil lager dan in natte. Boven een bepaald maximum stroomt het overtollige water weg. Het westelijke deel kent een vrij constant en relatief hoog peil. Aan de noordwestkant hebben de sloten een omgekeerd peil van in de zomer hoger dan in de winter. Op een enkele plek (ten zuiden van het doolhof/Ringslangpad) komt kalkrijk en relatief schoon kwelwater omhoog. Dit is niet alleen aan het voorkomen van bepaalde plantensoorten (o.a. holpijp) af te lezen, maar ook aan het aanwezig zijn van de zogenoemde ijzerbacterie.

Het valt buiten het kader van dit beheerplan om aanzienlijke wijzigingen in de waterhuishouding voor te stellen. Mocht er in de toekomst een gelegenheid zijn om aanpassingen door te voeren, bijvoorbeeld in het kader van een nieuw waterplan of peilbesluit, dan worden hier alvast enkele overwegingen geschetst. Een gezond water- en oever milieu heeft een natuurlijk waterpeil nodig van in de winter relatief hoog, dat in de zomer gemiddeld vrij diep kan uitzakken. Alle water- en oeverleven is aan een dergelijk natuurlijk peilregime aangepast. Het zorgt ook voor vitale jonge verlandingsstadia. Aan stabiele en omgekeerde (in de winter lager dan in de zomer) peilen is de meeste natuur niet aangepast. Dit beperkt dan ook sterk het voorkomen van veel soorten en gaat bijvoorbeeld ook het optreden van allerlei natuurlijke processen (bijvoorbeeld verlanding) tegen. Om een stabiel of omgekeerd peil tot stand te brengen moet er in de winter een overmaat aan relatief schoon regenwater versneld afgevoerd worden en in voorjaar en zomer voedselrijk boezemwater ingelaten worden. Dit leidt tot versnelde baggervorming en een sterk verarmd water- en oevermilieu met troebel water en een slechte waterkwaliteit. Er kunnen in de toekomst dan ook enkele maatregelen overwogen worden voor het water in het Poelbroekpark. Aan de noordkant het loskoppelen van het water van de rest van de polder. Dit kan eenvoudig door een keerschot aan te brengen wat enkele centimeters (bijvoorbeeld 20) hoger is dan het gemiddelde zomerpeil. De ontwatering in dit deelgebied is zo diep, dat een verhoogd winterpeil hier geen nadelige gevolgen heeft voor het gebruik. Het overtollige water loopt over dit schot weg. In de zomer kan het peil op een natuurlijke manier uitzakken. Voor de natuur heeft dit geen negatieve maar juist positieve gevolgen. Voor de 2 grote plassen aan de zuidkant kan een vergelijkbaar peilbeheer ingesteld worden. De speelruimte naar boven in de winter is echter hier geringer, misschien maar 5-10 centimeter. Je kunt je echter afvragen of het in de winter zeer tijdelijk onder water staan met een paar centimeters van een enkel pad een groot probleem is. Het maakt het gebied voor sommige mensen er ook spannender op. In de zomer kan veel langer gewacht worden voordat er water ingelaten wordt. De natte bloemrijke graslanden kunnen bijvoorbeeld uitstekend tegen een tot 70 cm onder het maaiveld uitzakkend peil in de nazomer. Een laatste opmerking: ook jaarlijks alle slootoevers schonen is voor de natuur ongewenst. Bekeken dient te worden of het bijvoorbeeld eens in de drie jaar kan plaatsvinden. Het levert meer natuur en minder kosten op. Serieuze knelpunten in de waterhuishouding vallen hier niet te verwachten.

3.4 Bodem

Het gebied kent als voormalig gronddepot een grote verscheidenheid aan bodems. Op de voor de plantengroei meest interessante plaatsen komt kalkrijk schoon zand aan de oppervlakte. Toch hebben ook delen met een voedselrijke zwarte toplaag bijzondere vegetaties doordat het hoge waterpeil de beschikbaarheid van voedingsstoffen beperkt. Uiteraard speelt het plaatselijk goede beheer van maaien en afvoeren op het juiste tijdstip daarbij ook een positieve rol.

3.5 Natuur

Broedvogels

Tussen 1982 en 2011 is in tenminste 9 jaren een broedvogelinventarisatie uitgevoerd, voor het laatst in 2011. Een aantal conclusies is daaruit te trekken. Het gebied heeft voor een park een rijke broedvogelbevolking. Zowel wat betreft soorten als aantallen. Ook hebben er de afgelopen jaren een zevental soorten gebroed die op de rode lijst staan van in ons land bedreigde soorten. Dat is erg veel voor een park! Het betreft slobbeend, koekoek, snor, spotvogel, kneu, nachtegaal en huismus. Voor een deel soorten van natte riet- (snor) en graslanden (slobbeend), voor een ander deel van vochtige (nachttegaal en spotvogel) tot wat drogere (kneu en huismus) struwelen en jonge bossen. De koekoek komt in al deze biotopen voor. Opvallend is dat de soorten van de rode lijst het hier goed doen. Hun aantallen blijven redelijk stabiel. Van de soorten die in de wijde omgeving verder schaars zijn, valt vooral het voorkomen van dodaars, tafeleend, bruine kiekendief, waterral, blauwborst, rietzanger, sprinkhaanzanger en bosrietzanger op. Het zijn allen broedvogels van natte en droge rietlanden van enige omvang en van ondiep open water met veel waterplanten. Biotopen die in de buurt van Haarlem schaars zijn. Het af en toe voorkomen van de krooneend is in dat opzicht ook veelzeggend. Deze zeldzame soort is een voedselspecialist van relatief schoon ondiep water met veel waterplanten in de vorm van kranswieren en fonteinkruiden. Benadrukt moet ook worden het grote belang van de eilandjes in de westelijke plassen voor broedvogels. Door de slechte toegankelijkheid voor mensen en vossen is het broedsucces er waarschijnlijk hoger dan op de vaste oevers.

Wintervogels

Het Poelbroekpark huisvest in het winterhalfjaar tot enkele honderden vogels. Vooral eenden. Het gaat daarbij om soorten als krakeend, kuifeend, tafeleend en wintertaling. Daarnaast komt de meerkoet talrijk voor. Ook soorten als ijsvogel en bokje (een snippensoort) zijn regelmatig present. Af en toe zelfs de roerdomp. In voorjaar en herfst pleisteren er allerlei soorten steltlopers en zoeken tientallen zwaluwen er voedsel. Soms slapen er in het najaar tienduizenden spreeuwen.

Zoogdieren

In en rondom het gebied zijn de laatste jaren in ieder geval de volgende soorten waargenomen: hermelijn, vos, bosmuis, haas en mol. Ongetwijfeld leven er veel meer soorten. Zo zullen er meerdere soorten vleermuizen regelmatig voedsel zoeken.

Amfibieën

In de zomer van 2011 werden bruine kikker, groene kikker (bastaardkikker) en gewone pad in het park aangetroffen en direct ten noorden van het gebied de kleine watersalamander. In het verleden is ook de rugstreeppad waargenomen.

Vissen

Op 2 juli 2011 werden, in het kader van een visseninventarisatie voor een toekomstige vissenatlas voor Noord-Holland, in enkele uren tijd in het park en vlak ten noorden er van 9 soorten vis gevangen. Als bijzondere vangsten zaten daar bittervoorns (buiten het park) en kleine modderkruipers (in het park) tussen, allebei soorten van de Habitatrictlijn. Ook de snoek werd gezien, een soort van sloten en plassen met een goed ontwikkelde onderwatervegetatie.

Insecten

Sinds 1998 worden jaarlijks de libellen gemonitord. In totaal zijn er al 24 soorten vastgesteld. Dat is een zeer groot aantal voor een relatief klein gebied. Het toont aan dat de waterkwaliteit goed is en er ook plaatselijk een goed ontwikkelde onderwater- en oevervegetatie aanwezig is. Van de 24 soorten staat er geen enkele op de rode lijst. Van de aanwezige vlindersoorten valt vooral het voorkomen van de citroenvlinder op. De soort zet haar eieren af op de in het gebied voorkomende vuilboom en wegedoorn. Er valt te verwachten dat van een aangepast botanisch beheer ook de vlinderstand zal profiteren.

Flora en vegetatie

In de zomer van 2011 is enkele malen gericht gekeken naar de in het Poelbroekpark voorkomende vegetatietypen en de voor bijzondere situaties kenmerkende plantensoorten, vooral de positieve indicatoren. De recreatieve terreinonderdelen plus de knotbomen zijn daarbij buiten beschouwing gelaten omdat ze geen bijzondere vegetatietypen of soorten herbergen. De andere worden hierna per onderdeel behandeld.



3.6 Water

De watervegetaties zijn niet goed onderzocht. Wel werd geconstateerd dat er plaatselijk veel waterplanten groeien. In 2002 was aan de westkant van de plassen brede waterpest aanwezig, een waterplant van de rode lijst. Mogelijk groeit de soort er nog, evenals de toen ook aanwezige beekpunge, een schaarse soort van oevers.

6 Poelen.

De poel (nummer 2, zie kaart 3 ligging natuurelementen) in het noordoostelijke grasland valt de meeste zomers droog. Door de begrazing wordt de vegetatie vrij laag en open gehouden. Op de bodem en langs de randen van de poel kunnen daardoor voor deze omgeving bijzondere plantensoorten groeien als fraai duizendguldenkruid, zilte rus, waterpunge en aardbeiklaver. De laatste drie soorten zijn zoutplanten. In 2002 groeide hier ook nog echt duizendguldenkruid, een andere in deze omgeving schaarse plant.



7 Rietland.

De rietlanden aan de oostkant van het gebied zijn relatief arm aan plantensoorten. Ze groeien op een voedselrijke bodem en zijn nooit beheerd geweest. De actuele waarde voor broedvogels is veel hoger dan voor planten en vegetaties. De rietlanden aan de westkant zijn voor een deel de afgelopen jaren gemaaid. Daar is een kleine oppervlakte aan koekoeksbloem-rietland ontstaan met soorten als kale jonker en vogelwikke.

8 Natte tot vochtige graslanden.

Delen van de wat nattere vegetaties, die de laatste tijd in de zomer zijn gemaaid, zijn als dotterbloemgrasland te kenschetsen. Dat is een soortenrijk type schraalgrasland wat schaars geworden is in ons land en zeker rondom Haarlem. Dotterbloem komt er hier als naamgevende soort in voor, maar ook soorten als rietorchis (enkele honderden), grote ratelaar, holpijp, lidrus, margriet, vogelwikke, paddenrus, zeegroene rus en moerasrolklaver. Iets drogere delen herbergen soorten als gewone rolklaver, knoopkruid, glad walstro, gele morgenster, veldlathyrus, bevertjes, kleine ratelaar (de laatste twee staan op de rode lijst van bedreigde plantensoorten) en als grote bijzonderheid de bijenorchis, een wettelijk beschermde soort. De laatstgenoemde vegetaties vertonen wat verwantschap met de droge kalkrijke graslanden uit het riviereengebied en Zuid-Limburg.

9 Droge graslanden.

De droge graslanden huisvesten vegetaties die het beste te omschrijven zijn als droge kruidenruigtes. Het zijn hoog uitgroeiende vegetaties omdat de bodem voedselrijk is. Ze zijn wel bloemrijk en daardoor aantrekkelijk voor insecten, zoogdieren en vogels. Plaatselijk bepaalt akkerdistel het beeld. Ook groeien er wat soorten die waarschijnlijk in het verleden uitgezaaid zijn vanwege hun kleurrijke bloemen en de aantrekkingskracht op insecten, bijvoorbeeld de dagkoekoeksbloem.

10 Bos en struweel.

Vermeldenswaard is het voorkomen van enige tientallen brede wespenorchissen in een bosje aan de oostkant. De bodem is ter plekke kalkrijk en door spelende kinderen wordt de ondergroei open gehouden. Een positief effect dus. In het noordoostelijke grasland is nog een klein duindoornstruweel aanwezig. Dit struweeltype is internationaal gezien schaars en komt bovendien in ons land buiten de duinen nauwelijks voor.

3.7 Conclusies

Het Poelbroekpark heeft een zeer gevarieerde en rijke natuur. Als natuurreservaat zou het beslist geen gek figuur slaan. De grootste natuurwaarden zijn verbonden aan:

- 1 Het rijkelijk voorkomen van soortenrijke schraalgraslanden, zowel in de natte als in de wat drogere vormen.
- 2 Het voorkomen van een voor deze omgeving grote oppervlakte overjarig nat en droog rietland met veel broedende moerasvogels.
- 3 Een jaarlijks droogvallende poel met een bijzondere vegetatie.
- 4 Een flinke oppervlakte redelijk schoon water met waarschijnlijk veel waterplanten en een paar rustig gelegen eilandjes waarop schaarse vogelsoorten broeden.
- 5 Wat vochtige bosjes met veel ondergroei.

3. Natuurdoelen

Uit het voorgaande kunnen de volgende streefbeelden voor de natuur in het gebied afgeleid worden (zie ook kaart 4, streefbeelden natuur):

- 1 Het behoud en de verdere ontwikkeling van de soortenrijke schraalgraslanden.
- 2 Het behoud van de overjarige natte en droge rietlanden met de daaraan verbonden broedvogels.
- 3 Het in stand houden van de bijzondere vegetatie van poel 2.
- 4 Het behoud en zo mogelijk verbeteren van de waterkwaliteit in de plassen en sloten en de daaraan verbonden watervegetaties plus het in stand houden van de eilandjes.
- 5 Het in stand houden van de bosjes met hun ondergroei.

4. Het benodigde beheer

Als het voorgaande, beschreven bij streefbeeld en natuur, toegepast wordt op de lijst met landschapselementen, krijgen we het volgende overzicht van gewenste beheermaatregelen (zie ook de kaarten 5 en 6):

1 Paden

Langs de verharde paden worden de randen 2x per zomer gemaaid (in juni en augustus). Het gaat om randen van circa 0,5 m breed. Het maaisel wordt opgeruimd en op enkele vaste plekken op hopen gezet waar geen botanische waarden in het geding zijn, bij voorkeur in de rand van beplantingen. Om soorten als de rietorchis wordt in juni heen gemaaid. Tijdens de tweede maaibeurt worden ook de over de paden hangende takken gesnoeid en naar de hopen afgevoerd.

2 Trapveld

Het huidige beheer van 24 x per zomer maaien kan voortgezet worden. Voor het beheer van de randen: zie onder 9 hierna.

3 Gazon/ligweide

Ook hier kan het bestaande beheer van 24 x per zomer maaien voortgezet worden.

4 Doolhof

De heggen van het doolhof hoeven maar 1x per jaar na 1 augustus gesnoeid te worden. Wel wordt er jaarlijks begin juli een inspectieronde gemaakt waarbij eventueel lange uitlopers handmatig teruggesnoeid worden. Het gazonbeheer in en om het doolhof blijft 24 x per zomer plaatsvinden. Een ander maaibeheer, bijvoorbeeld maar 3x maaien in de zomer, geeft relatief meer verstoring van de broedvogels omdat het maaisel dan ook afgevoerd moet worden.



5 Water

Voor een visie op de gewenste maatregelen wordt verwezen naar het voorgaande hoofdstuk Waterhuishouding.

Het jaarlijkse slootonderhoud in de smallere watergangen blijft noodzakelijk. Het huidige beheer kan daarom voortgezet worden.

6 Poelen

De poelen 2 en 3 in het noordoostelijke grasland hebben dringend een begrazingsbeheer nodig. De begrazing is noodzakelijk om via vertrapping en afgrazen het biotoop voor de bijzondere planten en de amfibieën in stand te houden. Met uitsluitend maaien lukt dit niet. Het is gewenst de zuidelijke poel zoveel mogelijk uit te maaien tijdens het beheren van het omliggende grasland en het maaisel op te ruimen. De eerste vijf jaar is het met een kraantje uitdiepen van de poelen niet noodzakelijk. Wel is het aan te bevelen om de paar jaar een deel van de grote poel (zonder nummer, gelegen in de zuidwest-hoek van de zuidelijke grote plas) vrij te maken van vegetatie.

7 Rietland

Zonder beheer verandert ieder rietland uiteindelijk in bos. Op drogere plekken wordt dat bos vaak voorafgegaan door een stadium met bramen. Ook natte rietlanden verdrogen op termijn door een proces van bodemvorming en bodemophoging. Onder natuurlijke omstandigheden ontstaan open moerassen steeds weer opnieuw door de dynamiek van afslag, overstroming, stagnerend water en kwel. Deze natuurlijke invloeden zijn nauwelijks (en zeker niet voldoende) aanwezig in het gebied. Om het gebied min of meer in de huidige staat te houden is het voorlopig voldoende om jaarlijks de jonge boomopslag uit alle rietlanden te verwijderen. De kosten daarvan zijn relatief gering. Des te ouder de opslag, des te meer arbeid kost het verwijderen.

Op een termijn van 5 tot 15 jaar wordt het noodzakelijk de braamstruwelen tweemaal per zomer te maaien (juni en augustus; maaisel opruimen). Als je dit 3 zomers volhoudt, is de braamopslag voor 90% weg en kan beheer weer een aantal jaren achterwege blijven. Verdere verdroging wordt daarmee echter niet voorkomen.

Daarom kan op nog langere termijn (dus na 15 jaar) nagedacht worden over meer ingrijpende maatregelen om het rietland weer natter te maken (dat geldt vooral voor het rietland aan de oostkant). Er zijn twee manieren: het maaiveld plaatselijk verlagen en met de vrijkomende grond aan de zuidwestkant van het oostelijke rietgebied een kade maken waarachter het waterpeil in herfst en winter hoger kan stijgen dan nu. Of het maaiveld over grotere oppervlakte afgraven. Een maatregel die aantrekkelijk kan zijn als de gemeente of anderen elders grond nodig hebben. De kosten zullen dan laag zijn.

Op dit moment is het gewenst om vooral in de noordpunt van het gebied (ten oosten van het trapveld) een groot deel (75%) van de boomopslag te verwijderen. Ook elders is jaarlijks kleinschalig ingrijpen noodzakelijk om de bestaande bloemrijke graslanden en de rietlanden niet dicht te laten groeien of overschaduwen. Dit vergt deskundig beheer op maat. Vanwege de kleinschaligheid is het lastig op een kaart aan te geven.

Tenslotte wordt voorgesteld om ten westen van de plassen enkele stukken grasland om te vormen tot overjarig rietland door ze niet meer te maaien en uitsluitend de toekomstige boomopslag er uit te verwijderen. Ook deze maatregel levert wat extra broedgelegenheid voor rietvogels op. Zie ook de kaarten 4 en 6 in de bijlage.

8 Natte tot vochtige graslanden

Het noordoostelijke grasland werd tot de herfst van 2010 begraasd. Weer invoeren van de begrazing is noodzakelijk om de bijzondere vegetatie en de poelen in stand te houden. Als er geen liefhebbers in de buurt te vinden zijn die er 2 of 3 pony's of kleine paardjes willen laten lopen, zijn daar bedrijven voor in te huren. Begrazing in de periode 15 juni-1 december. Jaarlijks dient gekeken te worden of het aantal dieren aangepast moet worden (of er dus te veel of te weinig afgegraasd wordt; een jaar onder- of overbegrazing is geen probleem, het dient echter niet structureel te worden).

Er wordt voorgesteld om aan de westkant wat terreinen die nu als grasland worden beheerd om te vormen tot overstaand rietland (in 2011 is daar al een begin mee gemaakt). Ze worden niet meer gemaaid en alleen de jonge opslag wordt jaarlijks verwijderd. Zo komt er meer broedbiotoop voor rietvogels. De overige graslanden kunnen tussen 20 augustus en 1 oktober gemaaid en opgeruimd worden. Alle rietvogels zijn dan klaar met broeden. Omdat delen van de vegetatie nog vrij ruig zijn wordt voorgesteld daar maximaal de komende 5 jaar een extra maaibeurt tussen 20 juni en 10 juli uit te voeren. Gezien de verspreidingskaarten van de rietvogels in 2011 hoeft men niet bang te zijn voor het verstoren van broedende rietvogels. Het maaiwerk is maatwerk omdat zorgvuldig om de reeds aanwezige rietorchissen en andere kwetsbare planten heen gemaaid moet worden. Het maaisel afvoeren. Maaien en opruimen met lichte machines die niet insporen.

9 Droge graslanden

In de droge graslanden kan het beheer van jaarlijks de helft (in een cyclus) maaien en opruimen voortgezet worden. Het maaisel afvoeren. Uitvoering in de periode 20 augustus- 1 december.

10 Bos en struweel

Om te zorgen dat op termijn de ondergroei door gebrek aan licht niet verdwijnt, is het zinvol jaarlijks 10% van de oppervlakte bos en struweel variabel te dunnen, uitsluitend in de kroonlaag. Daarbij is het gewenst van te voren (vooral de wat oudere en dikkere) toekomstbomen (of delen van bosjes) aan te wijzen die langdurig gespaard blijven. Ook hier is maatwerk vereist. Uit te voeren tussen 1 december en 1 maart. Stammen en takken kunnen in rillen verwerkt worden. De groeiplaats van de brede wespenorchis dient daarbij ontzien te worden.

11 Knotbomen

Jaarlijks kan 20% van de knotbomen gesnoeid worden. De takken kunnen in de rillen in bos en struweel verwerkt worden. Uit te voeren tussen 1 december en 1 maart.

12 Reuzenberenklauw

Op steeds meer plekken groeit de reuzenberenklauw. De soort kan gevaarlijk zijn bij contact met de huid in de zon (kinderen!) en kan de bloemrijke graslanden gaan overwoekeren. Bestrijding is daarom in de buurt van paden, gazons en de bloemrijke graslanden sterk aanbevolen. Daar zijn verschillende manieren voor. Op deze plek is vijfmaal per zomer (vanaf eind april) afmaaien en opruimen een optie. Voor de bloei op 15 cm diepte (net onder de wortelhals, het groeipunt) uitsteken en afvoeren van de plant is een andere mogelijkheid (of een combinatie van beide). Beide maatregelen moeten wel 7 jaar lang volgehouden worden omdat de zaden zo lang kiemkrachtig blijven.

5. Mogelijke inrichtingsmaatregelen

Voor de inrichting van het water, de poelen en de rietlanden op wat langere termijn wordt verwezen naar het vorige hoofdstuk over het beheer.

Bij een toegang van het gebied zou een informatiepaneel geplaatst kunnen worden over de natuur en het beheer van het park.

De toegang naar het grasland heeft verbetering; het is nu een doorgang van 0,5 m breed. Door een paar happen grond (ter plaatse te winnen) in een natte plek te deponeren wordt het grasland beter voor vee bereikbaar. Ook het verwijderen of terugsnoeien van enkele struiken draagt tot een verbeterde toegankelijkheid bij.

Om het grasland in de noordoosthoek te kunnen laten begrazen is het ook gewenst aan de noordrand van het grote rietland een raster te plaatsen. De dichtgroeende sloten aan de west- en oostzijde dienen met een kraantje weer opengemaakt te worden.

Ze kunnen daarna met het jaarlijkse slootonderhoud meegenomen worden.

Over de functie van het doolhof zou nagedacht kunnen worden. Het doolhof wordt mogelijk niet erg intensief gebruikt. Het onderhoud is redelijk kostbaar.

Er zouden verder enkele bomen omgeliërd kunnen worden. In de wortelkluiten zou met wat aanvullende maatregelen de ijsvogel kunnen gaan broeden.

Daarnaast is er nog ruimte om 2 extra poelen te graven in de noordoostpunt van het gebied.

6. Monitoring

De afgelopen jaren is er door vrijwilligers regelmatig gekeken naar libellen (sinds 1998 vrijwel jaarlijks) en naar de wintervogels. De broedvogels zijn geteld in 1982, tussen 1989 en 1996 vrijwel jaarlijks en in 2004 en 2011. Van zoogdieren, kikkers en padden, vissen, vlinders en flora plus vegetatie zijn slechts incidentele waarnemingen bekend. Het zou mooi zijn als de bestaande onderzoeksrampen voortgezet zouden kunnen worden. Als dat niet met vrijwilligers lukt is het aan te bevelen minimaal 1 x per 5 jaar onderzoek te laten uitvoeren door professionals naar de broedvogels en de flora (positieve indicatorsoorten) plus vegetatie.





7. Maatregelentabel met kostenraming

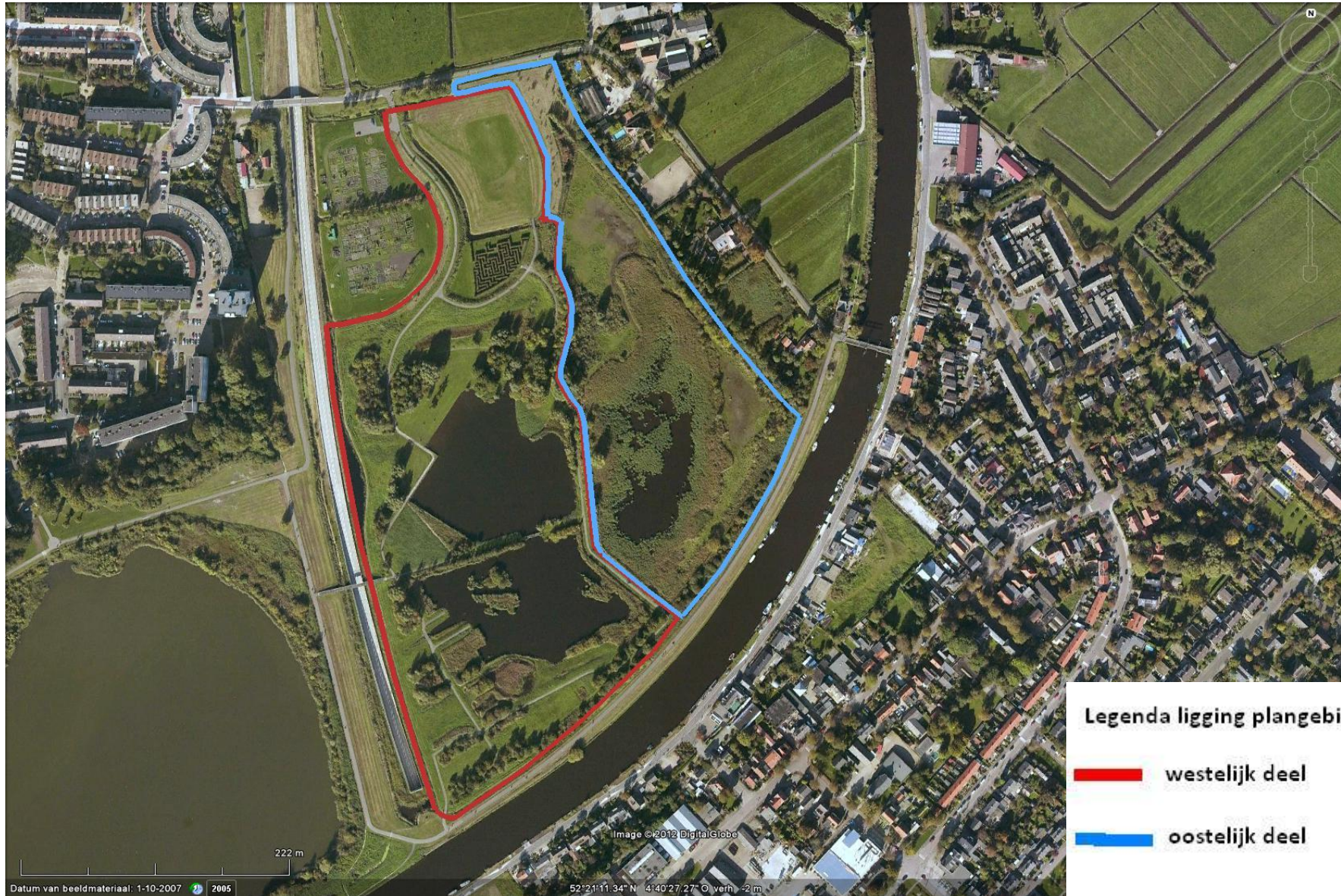
In de tabel zijn de maatregelen en hun kosten voor het terrein onder de hoede van de afdeling Vastgoed (het oostdeel) apart benoemd.

Maatregel	Periode	Opp./Aantal/Lengte	Kostenraming	Materieel	Freq. p.jr.
In westdeel					
Padranden uitmaaïen+opruimen	juni+aug	3340 m1		1-asser	2x
Gazons maaïen	apr-sept	0,94 ha		zitmaaier	24x
Doolhof snoeien	begin aug	1 st.	1.200		1x
Slootschonen	aug-okt			kraan+maaiboot	1x
Poel maaïen+opr.	aug-okt	1 st.			1x
Poel uitdiepen+afvoer	sep-okt	1 st.	2.000	kraan+maaiboot+bak	<0,2
Rietlanden boomvrij maken	dec-feb		1.000		eenmalig
Jonge opslag uit riet verwijderen	aug-feb				1x
Natte graslanden opknopbeheer	jun+20 aug-1 okt			licht materieel	2x (1e 5 jr.)
Natte graslanden maaïen/opr/afv	20 aug-1 okt			licht materieel	1x
Droge graslanden maaïen/opr/afv	20 aug-1 dec			tractor en toebehoren	0,5x(cycl)
Kroonlaag bos dunnen	1 dec-1 mrt				0,1
Knotbomen afzetten	1 dec-1 mrt	? st.			0,2
Reuzenberenklauw bestrijden	apr-sept	300 m2?	500		5x
In oostdeel					
Sloten schonen (achterstallig)	aug-feb	375 m1	800	kraantje	eenmalig
Raster plaatsen	aug-feb	95 m1	2.375		eenmalig
Toegang verbeteren	aug-feb	1 st.	300	kraantje	eenmalig
Raster onderhouden	jaarrond	100 m1	100		hele jaar
Slootschonen	aug-okt	375 m1	400	kraan+maaiboot	1x
Poel evt. uitdiepen	sep-okt	2 st.	300	kraantje	<0,2
Jonge opslag uit riet verwijderen	aug-feb	3,8 ha	450		1x
Natte graslanden maaïen/opr	20 aug-1 okt	0,1 ha	400	licht materieel	1x
Natte graslanden begrazen	1 aug-1 nov	0,6 ha	2.000		1x

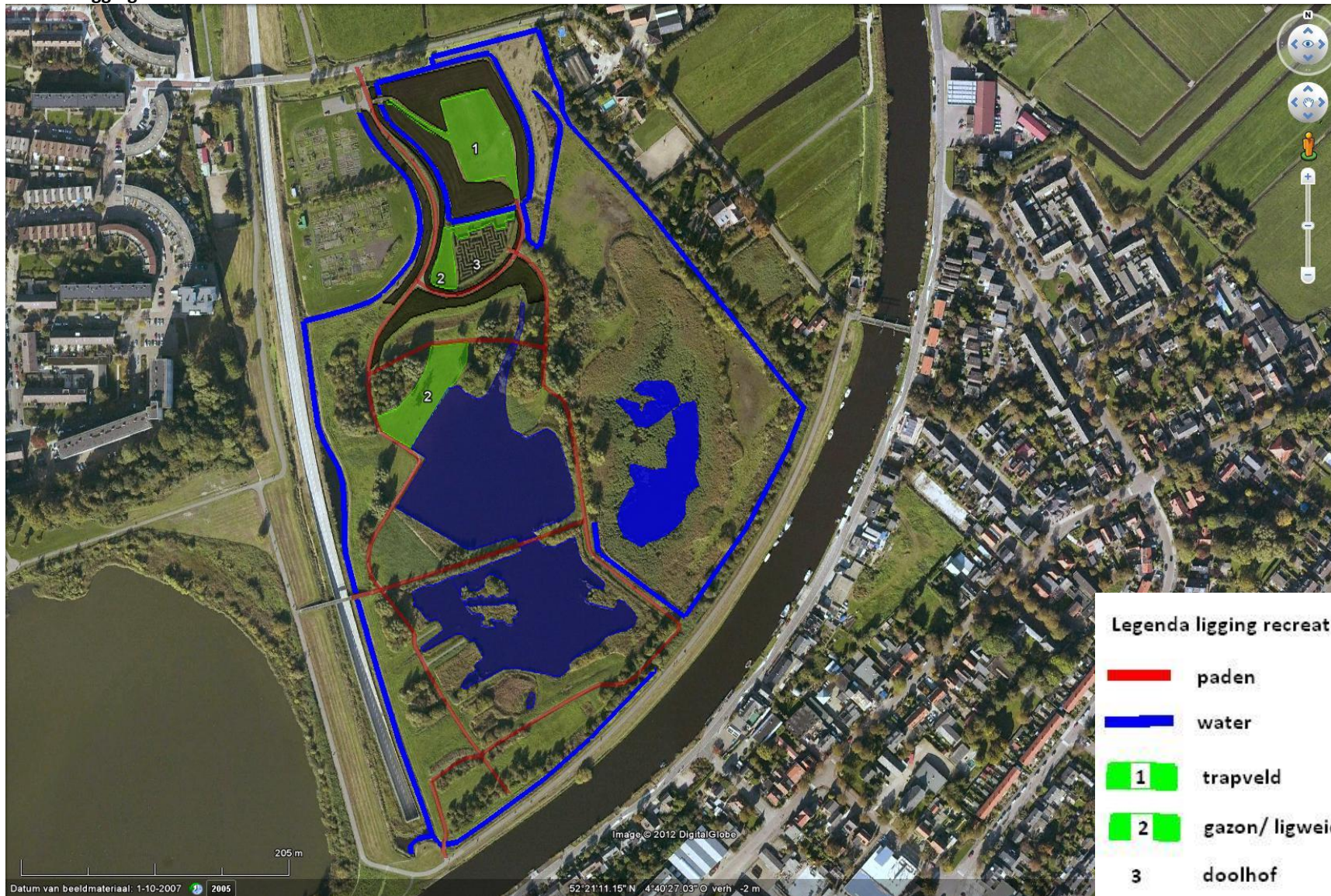
8. Bijlagen: de kaarten

- Kaart 1 Ligging plangebied
- Kaart 2 Ligging recreatieve onderdelen
- Kaart 3 Ligging natuurelementen
- Kaart 4 Streefbeelden natuur
- Kaart 5 Overwegend recreatiebeheer
- Kaart 6 Overwegend natuurbeheer

Kaart 1 Ligging plangebied



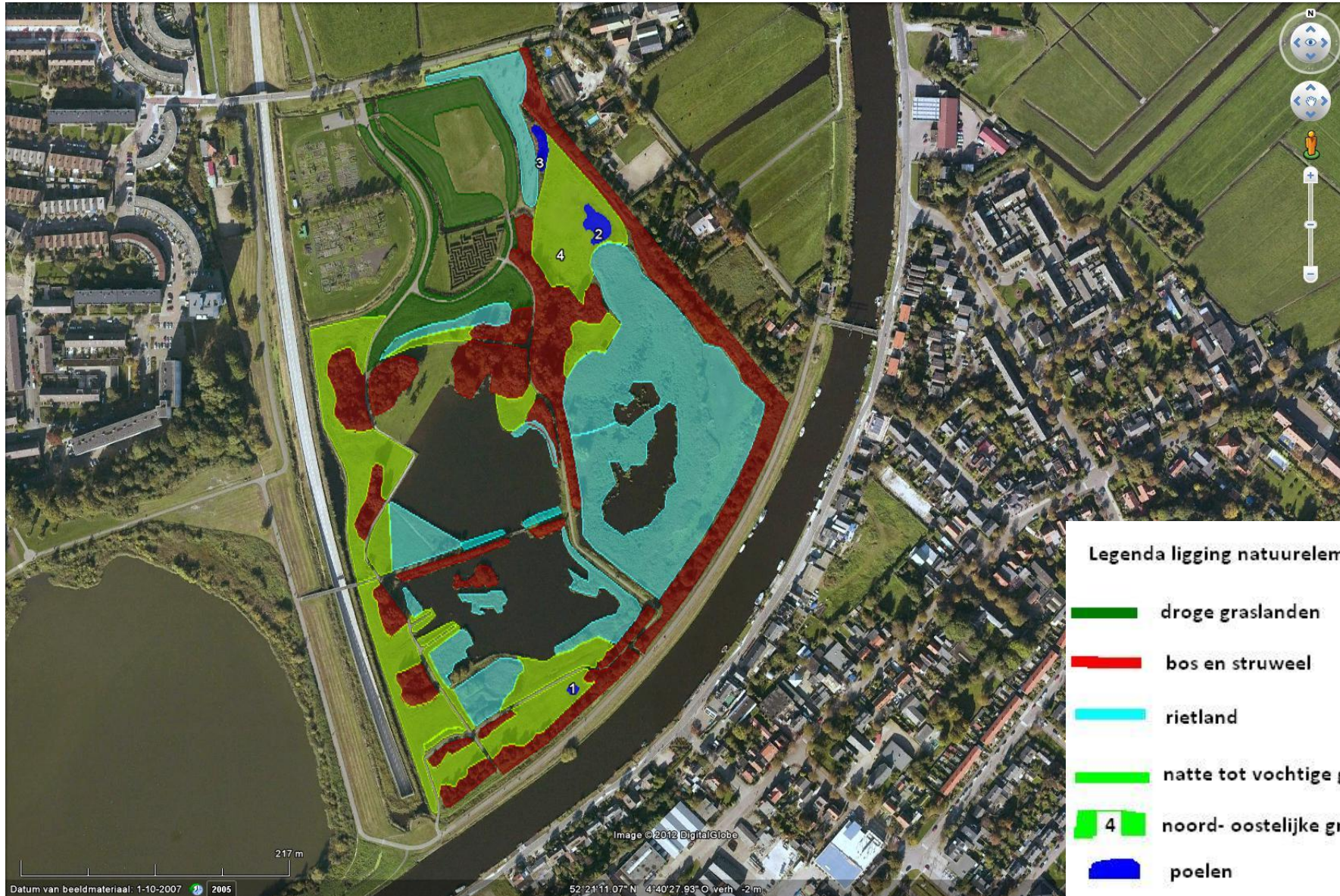
Kaart 2 Ligging recreatieve onderdelen



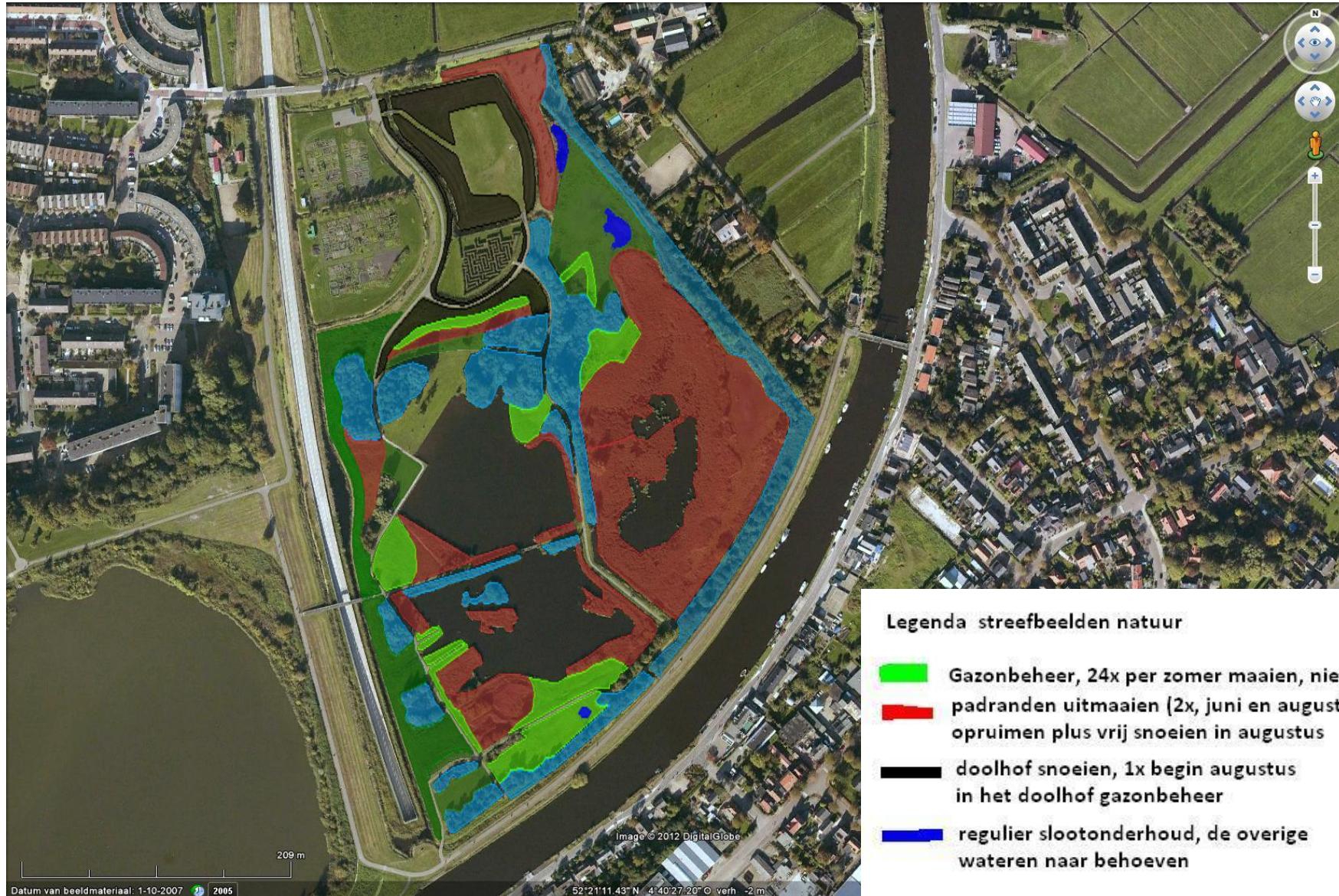
Legenda ligging recreatieve onderdelen

-  paden
-  water
-  1 trapveld
-  2 gazon/ ligweide
-  3 doolhof

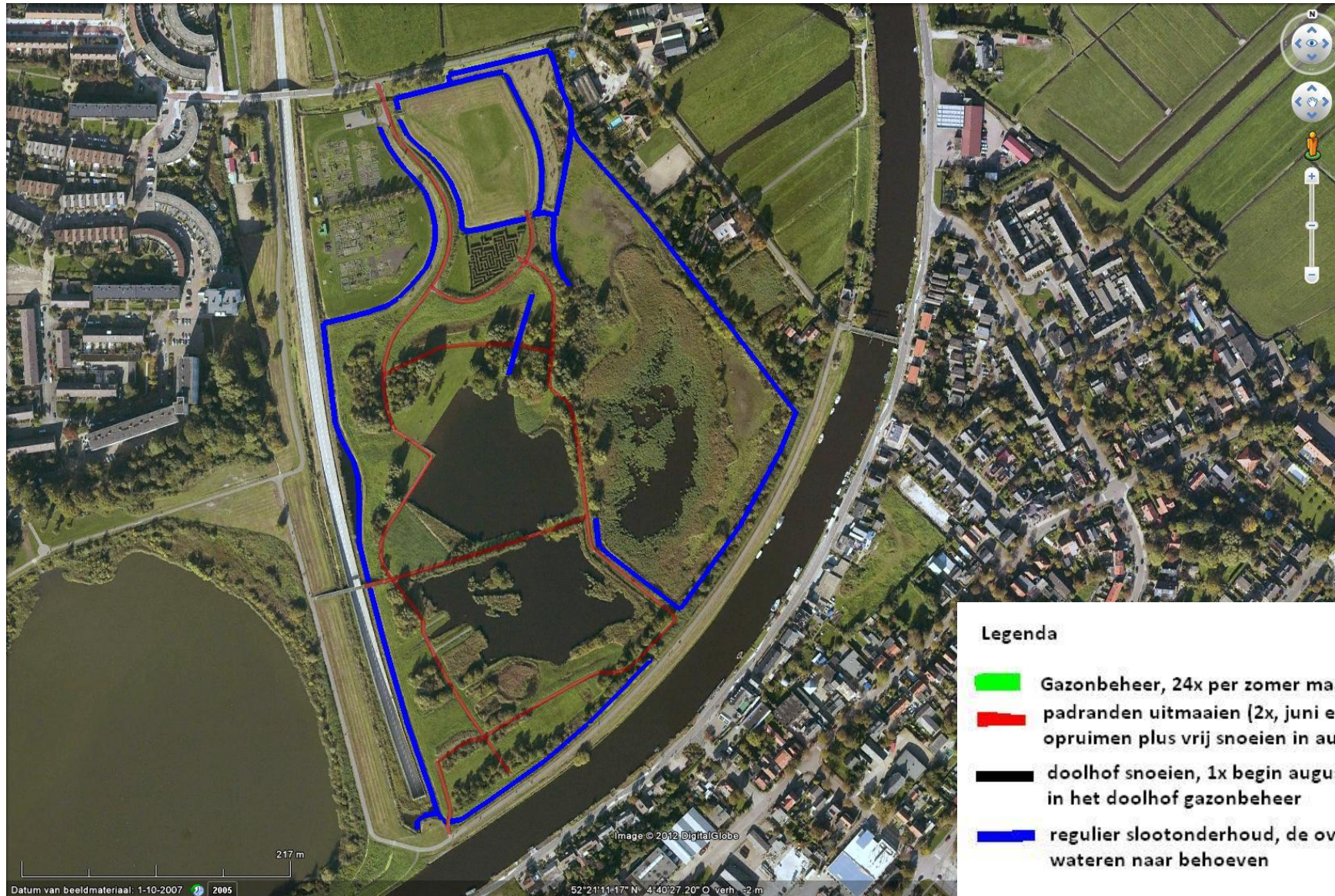
Kaart 3 Ligging natuurelementen



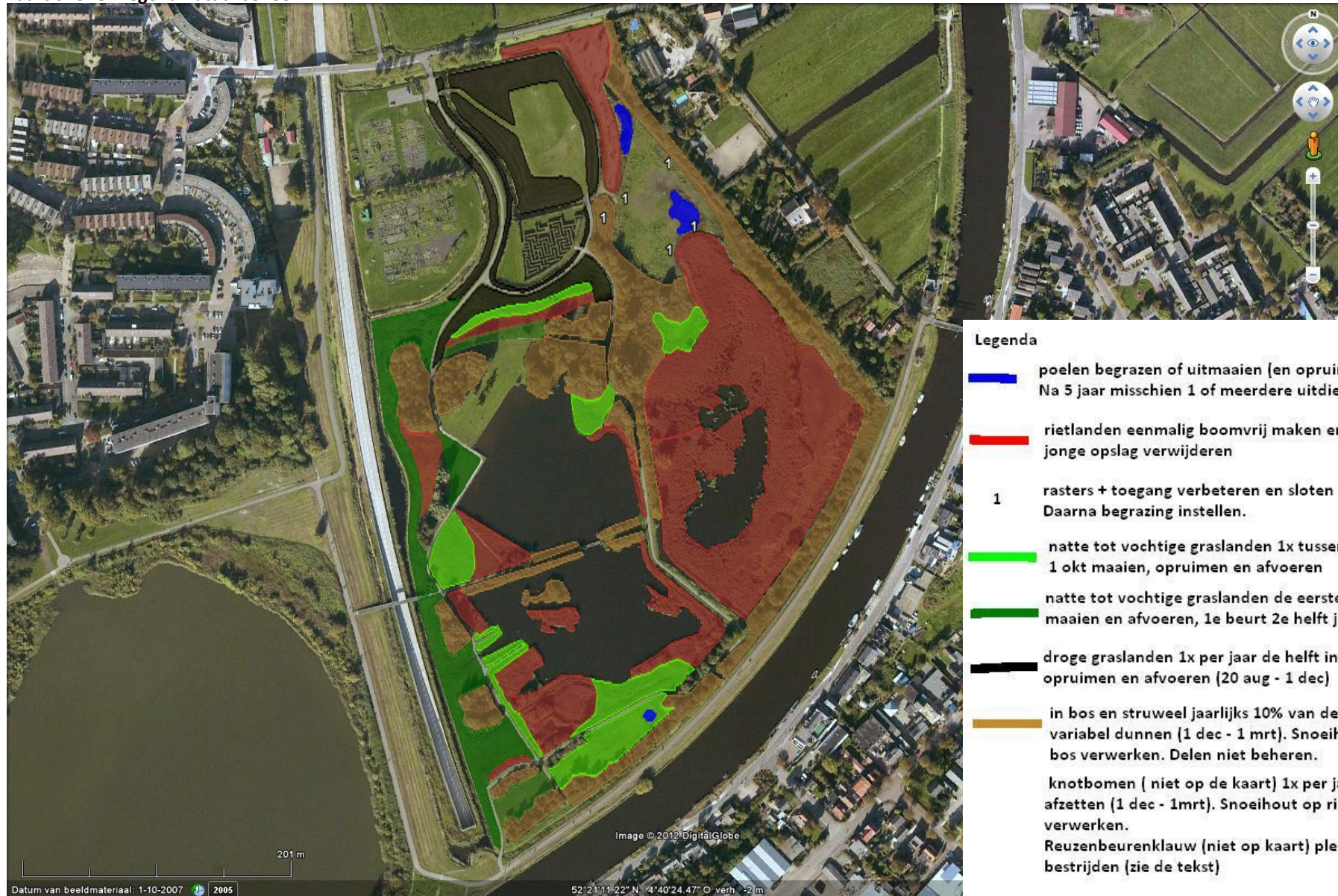
Kaart 4 Streefbeelden natuur



Kaart 5 Overwegend recreatiebeheer



Kaart 6 Overwegend natuurbeheer



Legenda

- poelen begrazen of uitmaaien (en opruimen).
Na 5 jaar misschien 1 of meerdere uitdiepen
- rietlanden eenmalig boomvrij maken en jaarlijks jonge opslag verwijderen
- 1** rasters + toegang verbeteren en sloten schonen.
Daarna begrazing instellen.
- natte tot vochtige graslanden 1x tussen 20 aug en 1 okt maaien, opruimen en afvoeren
- natte tot vochtige graslanden de eerste 5 jaar 2x maaien en afvoeren, 1e beurt 2e helft juni
- droge graslanden 1x per jaar de helft in cyclus maaien, opruimen en afvoeren (20 aug - 1 dec)
- in bos en struweel jaarlijks 10% van de kroonlaag variabel dunnen (1 dec - 1 mrt). Snoeihout op rillen in bos verwerken. Delen niet beheren.
knotbomen (niet op de kaart) 1x per jaar 20% afzetten (1 dec - 1mrt). Snoeihout op rillen in het bos verwerken.
Reuzenbeurenklauw (niet op kaart) pleksgewijs bestrijden (zie de tekst)