

# Jaarverslag 2012



*Samen(-)werken aan een Schone, leefbare en **groene** stad*



**Spaarnelanden nv**



# Inhoud

1.	Inleiding .....	4
1.1	Voorwoord .....	4
2.	Profiel .....	5
2.1	Visie en missie .....	5
2.2	Duurzaamheid en milieu .....	6
2.3	Lange termijn visie .....	6
2.3.1	De Basis op Orde .....	6
3.	Kerncijfers .....	7
3.1	Kerncijfers verzorgingsgebied .....	7
3.2	Afvalstoffenbalans.....	8
3.3	Financieel .....	9
3.4	Personeel.....	9
4.	Directie .....	10
4.1	Samenstelling .....	10
4.2	Code Goed Bestuur .....	10
4.3	Verslag van de directie .....	10
4.3.1	Verzorgingsgebied, ontwikkelingen en samenwerking .....	10
4.3.2	Huisvesting .....	11
4.4	Transparantie.....	12
4.5	Voornaamste risico's en onzekerheden .....	12
4.6	Human Resource Management .....	13
4.7	Ondernemingsraad.....	14
4.8	Financiële ontwikkelingen .....	15
5.	Raad van Commissarissen .....	17
5.1	Wijzigingen in de samenstelling Raad van Commissarissen .....	17
5.2	Verslag van de Raad van Commissarissen.....	17
5.3	Jaarrekening 2012 .....	18
6.	Jaarrekening .....	19
6.1	Balans per 31 december, voor bestemming resultaat .....	20
6.2	Winst- en verliesrekening .....	20
6.3	Kasstroomoverzicht.....	21
6.4	Toelichting .....	22
6.4.1	Toelichting op de balans .....	25
6.4.2	Toelichting op de winst- en verliesrekening .....	28
6.4.3	Bezoldiging bestuurders.....	29
6.4.4	Accountantshonoraria.....	29
6.4.5	Niet in de balans opgenomen rechten en verplichtingen.....	29
7.	Overige gegevens .....	30
7.1	Doelstelling vennootschap.....	30
7.1.1	Gebeurtenissen na balansdatum .....	31
7.2	Aandeelhouders.....	31
7.3	Winstbestemming .....	31
7.4	Controleverklaring van de onafhankelijk accountant .....	32
7.5	Belangrijke groepsmaatschappijen en overige deelnemingen.....	33

# 1. Inleiding

## 1.1 Voorwoord

Voor u ligt het 9<sup>de</sup> jaarverslag van Spaarnelands nv. Spaarnelands nv is eind 2004 opgericht en komt oorspronkelijk voort uit de gemeentelijke afdeling Reiniging, Afvalverwijdering en Technische Dienst.

Doel van deze verzelfstandiging was het op afstand brengen van een gemeentelijke taak en het verbeteren van de bedrijfsprocessen, waardoor de uitvoering van die taak effectiever en efficiënter kan plaatsvinden.

Per 1 januari 2008 is het Vuiloverlaadstation aan de Jan van Krimpenweg 10 te Haarlem overgenomen na opheffing van de gewestelijke regeling op het gebied van overslag van afval.

Per 1 januari 2009 is, mede met het oog op bedrijfsmatige integratie van de werkprocessen in de openbare buitenruimte van de gemeente Haarlem, het Service Bedrijf Haarlem geïntegreerd in Spaarnelands nv. De bedrijfsomschrijving is daarmee gewijzigd en meer gericht op de integrale doelstelling van het bedrijf.

Spaarnelands nv is inmiddels uitgegroeid tot een maatschappelijk partner van de gemeente Haarlem.

Met dit jaarverslag legt Spaarnelands nv verantwoording af over de prestaties van het jaar 2012.



## 2. Profiel

Spaarnelands nv is de afgelopen jaren uitgegroeid tot integraal onderhoudsbedrijf voor de gemeente Haarlem. Zij geeft invulling aan de door de gemeente Haarlem opgedragen onderhoudstaken in de openbare ruimte, waaronder inzamelen van afval, groenonderhoud en dagelijks onderhoud van straten, pleinen en wegen. Spaarnelands nv doet dit op een maatschappelijk verantwoorde wijze gericht op het publieke belang. Door meer dan 100 jaar ervaring heeft Spaarnelands nv inzicht en begrip voor haar opdrachtgever, de gemeente Haarlem, en haar inwoners.

Dit uit zich onder andere in kostenbeheersing, geen winstoogmerk en ruime aandacht voor milieu- en maatschappelijke doelstellingen, zoals het verbeteren van de kwaliteit van de leefomgeving van de inwoners van Haarlem.

Door een goede samenwerking tussen opdrachtgever en opdrachtnemer kan onze dienstverlening verder worden geoptimaliseerd.

Klantgerichtheid, efficiëntie en duurzaamheid zijn onze vaste kernwaarden. Duurzaamheid is ook terug te vinden in onze visie: zorgen voor een schone, leefbare en groene stad.

### 2.1 Visie en missie

**Onze visie** is een schone, leefbare en groene stad die als prettig wordt ervaren door alle inwoners, bedrijven en bezoekers van die stad.

**Onze missie** is als maatschappelijke verantwoorde dienstverlener te streven naar voortdurende verbetering voor het integrale beheer en onderhoud van de openbare ruimte in de gemeente Haarlem.

Dit hebben wij o.a. bereikt door in 2012 productgerichte afdelingen om te vormen tot procesmatig ingerichte units.

Door het integraal onderhoud van de openbare ruimte wordt een hogere kwaliteit bereikt. Daarom zijn in 2012 oriënterende gesprekken gevoerd met de gemeente Haarlem om te bezien welke gemeentelijk onderhoudstaken nog verder aan het takenpakket van Spaarnelands nv kunnen worden toegevoegd.

In 2012 heeft, samen met de Raad van Commissarissen en de Aandeelhouder, een verdere precisering van de visie en missie plaatsgevonden.



## **2.2 Duurzaamheid en milieu**

Duurzaamheid is een bepalende factor binnen de bedrijfsvoering van Spaarnelanden nv. Dit uit zich o.a. in de samenwerking met de gemeente Haarlem en Paswerk. Tevens is er een continue beleid gericht op correcte naleving van de milieueisen enerzijds en het proactief bezig zijn met innovaties op het gebied van milieubescherming anderzijds.

## **2.3 Lange termijn visie**

Spaarnelanden nv gaat zich de komende jaren verder ontwikkelen als een integraal onderhoudsbedrijf in de openbare ruimte voor de gemeente Haarlem en haar inwoners. Hiertoe zal het bedrijf initiatieven ontplooiën die tot een kwalitatief betere dienstverlening en een beter serviceniveau leiden.

Voor het garanderen van een goede dienstverlening is het noodzakelijk dat we de juiste middelen tot onze beschikking hebben. Innovatieve ontwikkelingen worden dan ook op de voet gevolgd en waar nodig toegepast. Arboverantwoorde huisvesting en goede werkplekken voor medewerkers zijn ook van belang voor de kwaliteit van de dienstverlening. De nieuwe huisvesting, die medio 2013 in gebruik wordt genomen, voldoet hieraan en op deze locatie wordt tevens een nieuw ingericht verhoogd milieuplein gerealiseerd waardoor het serviceniveau toeneemt.

### **2.3.1 De Basis op Orde**

Onder de naam "De Basis op Orde" is het doelmatig inrichten van onze werkprocessen in 2010 gestart. In 2012 heeft een inventarisatiefase kennisverbreding plaatsgevonden. In 2012 is gefocust op het laatste deel van het traject, te weten het terugbrengen van de vele applicaties tot een aantal uitgebouwde kernsystemen. Tegelijkertijd is de organisatie tegen het licht gehouden en veranderd van een productgerichte structuur in een processtructuur. In 2012 zijn voorbereidingen getroffen om in 2013 te gaan werken met het procesondersteunend softwarepakket Exact Synergy.

Het voor u liggende jaarverslag 2012 laat zien dat Spaarnelanden nv, ondanks de economische recessie, nog steeds een positief resultaat weet te realiseren. De komende jaren zijn wel maatregelen nodig om dit resultaat blijvend te doen zijn.

Martin van Duijn  
Directeur a.i.

Rob van Leersum  
Directeur a.i.

Haarlem, 25 juni 2013

## 3. Kerncijfers

### 3.1 Kerncijfers verzorgingsgebied

Spaarnelanden nv is werkzaam op veel gebieden met name in de openbare ruimte van de gemeente Haarlem.

#### **Openbaar Groen**

Het openbaar groen binnen de gemeente Haarlem wordt onderhouden door onze afdeling Onderhoud. Het betreft hier het onderhoud van 1,1 miljoen m<sup>2</sup> beplanting, 2,3 miljoen m<sup>2</sup> grasonderhoud en 3,5 miljoen m<sup>2</sup> verwijderen zwerfafval uit plantsoenen. Daarnaast ledigen wij ruim 600 afvalbakken in het openbaar groen en op begraafplaatsen.

#### **Klein onderhoud**

Klein onderhoud aan straten, pleinen en wegen wordt door onze afdeling Service uitgevoerd. In 2012 zijn er een kleine 4500 meldingen over klein onderhoud afgehandeld.

#### **Verkeer**

Onze afdeling Verkeer zorgt voor het maken van verkeersplannen voor zowel langlopende als korte projecten. Bij werkzaamheden aan de openbare weg, straatfeesten, braderieën of verhuizingen zorgen zij voor de benodigde verkeersafzettingen en andere -maatregelen.

#### **Parkeren**

Het beheer van 6 openbare parkeergarages, 4 openbare fietsenstallingen en meer dan 50 buurtfietsenstallingen heeft de gemeente Haarlem uitbesteed aan onze afdeling Parkeerbeheer.

#### **Water en bruggen**

De afdeling Bruggen, Beschoeiingen, Gemalen en Riolering onderhoudt 9 beweegbare bruggen, 16 gemalen, 36 drainagepompen, 24 bergbezinkbassins, houdt het openbaar water van Haarlem schoon en verzorgt de reparaties van alle huisrioolaansluitingen in Haarlem.

#### **Onderhoud gebouwen**

Onderhoud van gebouwen, monumenten en opstallen, zoals schilderwerk, timmerwerk, CV-onderhoud en loodgieterwerkzaamheden, wordt door onze afdeling Aannemerij verzorgd.

#### **Ondergrondse afvalinzameling**

De omzetting van een arbeidsintensieve naar een kapitaalsintensieve afvalinzamelingdienst door de invoering van ondergrondse containers is nog in volle gang. Eind 2012 is ongeveer 72 % (2011: 70 %) van de totale inzameling ondergronds gebracht. Gemiddeld over 2012 is 65% van de totale hoeveelheid huishoudelijk afval in Haarlem via ondergrondse containers ingezameld (2011: 56%).

### 3.2 Afvalstoffenbalans

Deze afvalstoffenbalans geeft inzicht in alle stromen die in Haarlem worden ingezameld. Om beter inzicht te geven in de afvalstoffenbalans is deze qua indeling enigszins veranderd. De wijzigingen worden toegelicht in de laatste alinea van deze paragraaf.

<b>Afvalstromen</b>	<b>2008</b>	<b>2009</b>	<b>2010</b>	<b>2011</b>	<b>2012</b>
<i>Bronscheiding</i>					
GFT	6.256	5.985	5.778	5.905	5.896
Glas	3.568	3.678	3.559	3.635	3.712
Papier	7.225	6.859	7.075	6.660	5.939
Kunststof verpakkingsafval			238	360	458
Textiel	594	577	546	550	426
KCA	164	152	158	162	165
Asbest	66	62	48	65	48
Bouw- en sloopafval, puin	1.714	1.636	1.604	1.679	1.857
Bouw- en sloopafval, gemengd	2.277	1.167	566	216	618
Grof tuinafval	443	500	486	590	603
Hout	2.098	1.829	1.556	1.523	1.712
Bruikbare goederen	-	-	1.600	1.681	1.755
Vlakglas	-	-	45	61	58
Elektr(on)ische apparatuur	395	407	628	630	604
Metaal	620	665	500	472	420
Overig gescheiden grofafval	142	130	128	216	77
<i>Totaal bronscheiding</i>	<i>25.562</i>	<i>23.647</i>	<i>24.515</i>	<i>24.405</i>	<i>24.348</i>
<i>Niet gescheiden afval</i>					
Huishoudelijk restafval	44.617	43.709	43.857	43.384	41.437
Grof huishoudelijk afval	5.663	6.072	5.927	5.868	5.374
<i>Totaal niet gescheiden afval</i>	<i>50.280</i>	<i>49.781</i>	<i>49.784</i>	<i>49.252</i>	<i>46.811</i>
<i>Totaal huishoudelijk afval</i>	<i>75.842</i>	<i>73.428</i>	<i>74.299</i>	<i>73.657</i>	<i>71.159</i>
<i>Overig</i>					
Reinigingsdienstenafval	2.383	2.369	2.184	2.352	2.762
Overig afval buitenruimte	-	3.597	3.600	3.336	3.897
Bedrijfsafval	11.719	13.224	12.317	11.786	8.264
<i>Totaal overig</i>	<i>14.102</i>	<i>19.190</i>	<i>18.101</i>	<i>17.474</i>	<i>14.923</i>
<i>Percentage bronscheiding</i>					
Totaal	34%	32%	33%	33%	34%
Fijn huishoudelijk afval	29%	28%	28%	28%	29%
Grof huishoudelijk afval	58%	51%	55%	55%	59%

Met ingang van 2012 worden de volgende stromen apart vermeld: Glas en Vlakglas, BSA puin en BSA gemengd.

Verder zijn de volgende veranderingen doorgevoerd:

- Dakbedekkingafval is opgenomen in de stroom Overig gescheiden grofafval (voorheen in de stroom BSA);
- Bruikbare goederen is als aparte stroom opgenomen (voorheen in de stroom Grofafval);
- ICT afval is opgenomen in de stroom Elektr(on)ische apparatuur (voorheen in de stroom Overig).



Spaarnelands nv streeft ernaar een zo hoog mogelijk scheidingspercentage te realiseren. Hierbij wordt voornamelijk gestuurd op scheiden bij de bron. In 2012 werd 29% van het fijn huishoudelijk restafval bij de bron gescheiden. Nascheiding vindt plaats bij 59% van het grof huishoudelijk afval. In 2012 hebben de 151.818 inwoners van Haarlem (bron: CBS 2012, Bevolking per gemeente) 71.159 ton huishoudelijk afval geproduceerd. Dit komt neer op 469 kg per inwoner, vorig jaar was dit nog 489 kg per inwoner. Landelijk is dit 495 kg per inwoner (bron: CBS 2011, gemeenten met inwoners > 100.000).

Vanaf 2007 is er een duidelijke daling te zien in het landelijke tonnage huishoudelijk afval (bron: CBS 2011, Gemeentelijk afval landelijk). Deze trend is ook zichtbaar in de afvalstoffenbalans. Verder is er een duidelijke daling te zien in het tonnage bedrijfsafval. Dit komt o.a. door de economische recessie en het stopzetten van het product afzetcontainers.

Het afschaffen van het reinigingsrecht in Haarlem heeft geleid tot nieuwe bedrijfsmatige klanten op het gebied van rolemmers en toegang tot de ondergrondse containers.

### 3.3 Financieel

(x € 1000)

<b>Resultaat</b>	<b>2012</b>	<b>2011</b>
Opbrengsten	37.580	38.925
Resultaat na belastingen	623	207

<b>Vermogen</b>	<b>31-12-2012</b>	<b>31-12-2011</b>
Balanstotaal	30.890	25.196
Eigen vermogen	11.454	11.031
Solvabiliteit	37 %	44 %
Liquiditeit	29 %	38 %

### 3.4 Personeel

<b>Aantal medewerkers</b>	<b>2012</b>	<b>2011</b>
In dienst	228	233



## 4. Directie

### 4.1 Samenstelling

M.M. van Duijn, directeur a.i.

R.C. van Leersum, directeur a.i.

### 4.2 Code Goed Bestuur

In het kader van de Corporate Governance is Spaarnelands nv overgegaan tot hantering van de Code Goed Bestuur Publieke Dienstverleners. De volgende documenten zijn in dit kader door de Aandeelhouder op 12 december 2012 van toepassing verklaard:

- Directiereglement;
- Reglement Raad van Commissarissen;
- Rooster van Aftreden;
- Remuneratierapport;
- Profielschets;
- Regeling melding misstanden;
- Klachtenreglement;
- Gedragscode;
- Compliance verklaring.

De regelingen zijn op de website van Spaarnelands nv gepubliceerd.

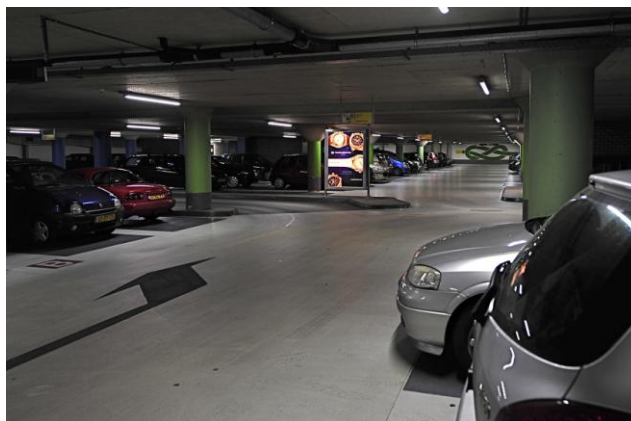
### 4.3 Verslag van de directie

#### 4.3.1 Verzorgingsgebied, ontwikkelingen en samenwerking

Het verzorgingsgebied is de gemeente Haarlem. Spaarnelands nv wil bij het verrichten van al haar werkzaamheden op een aantal gebieden een voorbeeldfunctie vervullen. Denk daarbij aan kwaliteit en integriteit.

De opdrachten worden voornamelijk verkregen van de gemeentelijke hoofdafdeling Wijkzaken. Met deze hoofdafdeling zijn heldere afspraken gemaakt en wordt voortdurend gezamenlijk gewerkt aan het verbeteren van de kwaliteit van de dienstverlening. Daarnaast is in 2012 ook goed samengewerkt met de Haarlemse partners, Paswerk en SRO.

In 2012 hebben een tweetal externe onderzoeken bij Spaarnelands nv plaatsgevonden: een onderzoek van de Haarlemse Rekenkamer inzake de effectiviteit van de verzelfstandiging en een artikel 213a onderzoek inzake de doelmatigheid van de afvalketen.



### 4.3.2 Huisvesting

Met ingang van 1 januari 2005 is Spaarnelands nv als verzelfstandigde overheids-N.V. van start gegaan. De terreinen en opstallen aan de Oudeweg worden gehuurd van de gemeente Haarlem. Zowel de huisvesting als de terreinen zijn in logistiek en technisch opzicht sterk verouderd, voldoen niet meer aan de arbo- en milieueisen van een modern bedrijf, zijn onderhoudsgevoelig en staan een effectieve en efficiënte bedrijfsvoering in de weg. Om deze redenen zijn we volop aan het werk teneinde nieuwbouw te realiseren.

#### **Nieuwbouw**

Na voorbereiding en aanbesteding heeft sanering van het nieuwe terrein plaatsgevonden. Tegelijkertijd met het grondwerk zijn de rioleringen en infra-mantelbuizen gelegd en is gewerkt aan het nieuwe milieuplein waarvan de contouren inmiddels duidelijk zichtbaar zijn. De milieu- en bouwvergunning zijn medio 2011 afgegeven. In dat jaar is in september de eerste paal geslagen en is de aannemer gestart met de werkzaamheden. Eind 2012 waren o.m. het kantoor en de verwarmde stalling in de afbouwfase, de ruwbouw van de parkeergarage gereed en de bouw van de portiersloge en de zoutopslag/-menginstallatie in voorbereiding. Tevens is besloten de nieuwe Unit Parkeerservice met daarbij de 24-uurs centrale (momenteel gehuisvest in de Houtpleingarage) te gaan huisvesten op de nieuwe locatie. De voorbereidingen hiervoor zijn in 2012 in gang gezet.

#### **Duurzame inrichting en toepassingen**

Bij het realiseren van de nieuwbouw wordt het toepassen van duurzame aspecten betrokken. Dit betekent dat de nieuwe gebouwen en voorzieningen duurzaam worden ingericht en milieuvriendelijke werkmethoden worden toegepast. Te denken valt aan het verwarmen en koelen van het kantoor door gebruik te maken van een WKO-installatie (warmte-koude-opslag), zonnecollectoren, duurzame materialen zoals FSC-hout, sensorverlichting en een opvangbassin voor regenwater. Door deze toepassingen heeft Spaarnelands nv in 2012 een groenlening kunnen aantrekken.



### **Vuiloverlaadstation**

In 2012 is regulier onderhoud aan zowel het gebouw als de installaties uitgevoerd.

### **Kleverlaan 9**

Het kantoorgebouw, de kassen en het omliggende terrein huurt Spaarnelanden nv van de gemeente. Na realisatie van de nieuwbouw medio 2013 wordt deze locatie verlaten.

### **Ir. Lelyweg 45/47**

In het derde kwartaal van 2012 heeft Puik Hergebruik de locatie Ir. Lelyweg 47 verlaten. In dit pand is een centraal magazijn ingericht.

## **4.4 Transparantie**

Binnen het bedrijf is in 2012 voor 100% gekozen voor meervoudige goedkeuring. Alle facturen dienen door twee mandaathouders te worden goedgekeurd. Deze afspraak geldt ook voor opdrachten van de bestuurders.

## **4.5 Voornaamste risico's en onzekerheden**

De Gemeente Haarlem staat voor grote besparingen en dit treft ook Spaarnelanden nv. Vermindering van de aanneemsom tot en met 2018 is reeds ingezet en dit heeft geleid tot efficiency maatregelen.



## **4.6 Human Resource Management**

### **Reorganisatie**

In 2012 is verdere invulling gegeven aan het reorganisatieproces. De inzet is het bereiken van synergie van de afzonderlijke verzelfstandigde onderdelen. Voor de uitvoering van het proces zijn kwartiermakers benoemd die de nieuwe unitstructuur verder gestalte gaan geven. Doel is integratie van bedrijfs-onderdelen en kennis, met als resultaat een meer efficiënte en servicegerichte organisatie.

### **Opleidingen**

Het opleidingsprogramma voor 2012 is uitgevoerd. Hierdoor kunnen medewerkers blijven voldoen aan de gestelde kwaliteit en wettelijke eisen voor uitoefening van hun functie. Systematisch wordt bijgehouden welke licenties wanneer verlopen, zodat tijdig een verplichte opleiding wordt aangeboden.

In 2012 is het voltallige personeel, 240 medewerkers inclusief inhuurkrachten, getraind in het kader van het project "Serviceverbetering aan de burger van Haarlem". De trainingen hebben veel verbeter suggesties opgeleverd. Deze zijn samengevat in een rapportage en dit heeft uiteindelijk geleid tot een verbeterplan. Eind 2012 zijn voorbereidingen getroffen voor de opzet van een MBO-opleidingstraject voor alle medewerkers die werkzaam zijn in de groenvoorziening en reiniging. Dit opleidingstraject start in het voorjaar van 2013.

### **Gezondheid**

Door de fysiek zware beroepen binnen de onderneming is er sprake van een hoog afbreukrisico en risico op een hoger ziekteverzuim. De mogelijkheden voor een effectievere aanpak van het ziekteverzuim zijn onderzocht en o.a. is gebleken dat de ziekteverzuimbegeleiding geïntensiveerd moet worden. In 2013 zullen de leidinggevendenden hiervoor een training volgen.

De rapportage van de arbodienst geeft voor de jaren 2011 en 2012, resp. de volgende verzuimcijfers 7,08 % en 7,06%. De meldingsfrequentie in 2011 was 1,57 en in 2012 is dit 1,42. Er is dus sprake van lichte dalingen.

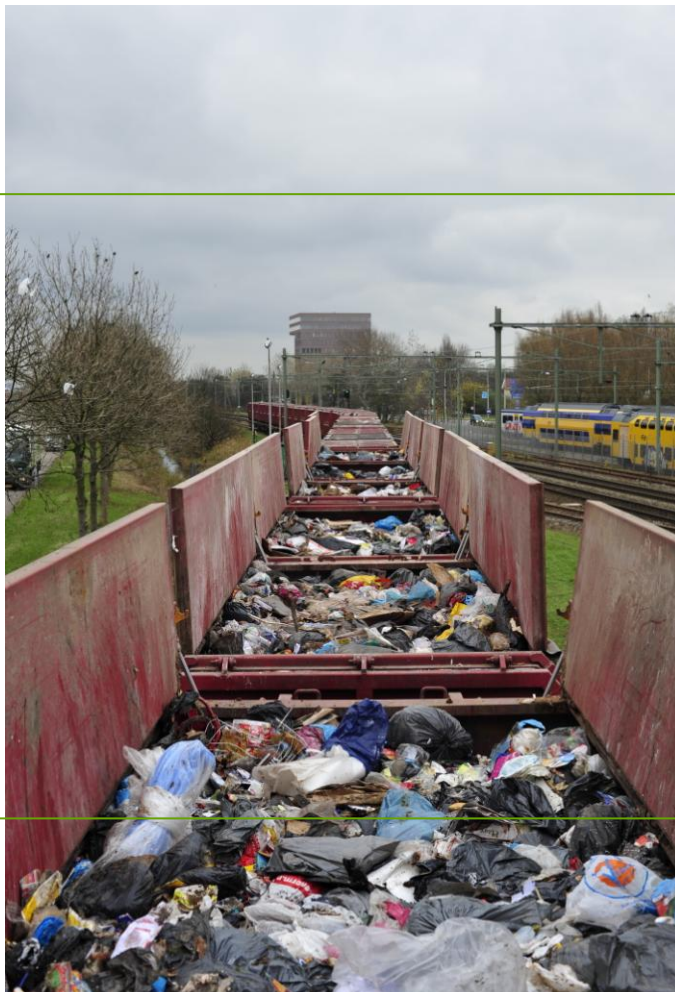
### **Beleid**

Het beleid van duurzame inzetbaarheid is verder vormgegeven door voor elke functie een nieuw profiel met daaraan gekoppeld competenties te schrijven. Hierdoor kan meer gericht worden gestuurd op houding, gedrag en vaardigheden van medewerkers. Tevens kan beter worden beoordeeld en gecoacht. Het uiteindelijke doel is vakbekwaamheid en daarnaast gezond de eindstreep tot pensioen halen.

#### 4.7 Ondernemingsraad

In 2012 heeft de ondernemingsraad, ten behoeve van verdere verbetering van haar functioneren en rol binnen de onderneming, een tweedaagse training gevolgd. De ondernemingsraad participeert in de werkgroepen ARBO en Huisvesting. Deze werkgroepen zijn opgestart door de bestuurder en deelname van de ondernemingsraad daarin heeft de samenwerking positief beïnvloed. In 2012 zijn door de bestuurder verschillende advies- en instemmingsaanvragen aan de ondernemingsraad voorgelegd, o.a. Alcohol- & Drugsbeleid, Personeelshandboek, Avondopenstelling Milieuplein, Wijziging van de organisatiestructuur met bijbehorende plaatsingsprocedure.

De ondernemingsraad hecht groot belang aan een goed functionerende organisatie en staat ook de komende jaren weer open voor initiatieven. De ondernemingsraad zal in de toekomst ook zelf initiatieven ontplooiën ten behoeve van het verstevigen van de positie van de organisatie en de ondernemingsraad.



## 4.8 Financiële ontwikkelingen

### Resultaat

Het resultaat is in 2012 gestegen van € 0,2 miljoen naar € 0,6 miljoen. Deze toename is voornamelijk het gevolg van lagere eenmalige posten in 2012, alsmede het stopzetten van verliesgevende activiteiten (afzetcontainers, Puik Hergebruik en de wijkonderhoudsploeg). In het verslagjaar is een eenmalige post van € 0,5 miljoen reorganisatiekosten verwerkt. Dit heeft te maken met het opzeggen van het contract met Haarlem inzake de Aannemerij.

### Opbrengsten

De netto-omzet is gedaald van € 38,9 miljoen naar € 37,6 miljoen. Deze daling is grotendeels het gevolg van een vermindering van het werk voor de gemeente Haarlem buiten de dienstverleningsovereenkomst uitvoering publieke taken. De indexering van de aanneemsom heeft de daling gedeeltelijk gecompenseerd. De stijging van de aanneemsom voor het uitvoeren van de publieke taken was 1,4%.

### Bedrijfslasten

De daling van de bedrijfslasten van € 38,6 miljoen naar € 36,8 miljoen heeft met name te maken met de vermindering van het werk voor de gemeente Haarlem en de lagere afschrijvingslasten ten opzichte van 2011. In 2011 zijn de eenmalige afschrijvingslasten in verband met de toekomstige nieuwbouw en aanpassing afschrijvingstermijn ondergrondse containers verwerkt. De salariskosten nemen af met € 0,2 miljoen.



### **Financieringslasten**

Ondanks de toegenomen investeringen zijn de financieringslasten, door het financieren met kort geld met een laag rentepercentage, nagenoeg gelijk gebleven. Dit vooralsnog via een korte financiering bij de gemeente Haarlem.

### **Investeringen**

In het verslagjaar is € 9,2 miljoen geïnvesteerd waarvan € 1,3 miljoen vervanging rollend materieel, € 1,4 miljoen investering ondergrondse containers en € 6,5 miljoen voor de nieuwbouw. De oplevering van de nieuwbouw wordt verwacht in de maand mei van 2013. De overige investeringen betreffen voornamelijk de vervanging van overige bedrijfsmiddelen.

Door de nieuwbouw ontstaat een financieringsbehoefte van ongeveer € 10 miljoen in het jaar 2013. Met de gemeente Haarlem zijn onderhandelingen afgerond over de erfpacht van de grond. De overeenkomst wordt medio 2013 getekend.

### **Financiering**

In het boekjaar is € 2,2 miljoen lang geld aangetrokken.

### **Winstbestemming**

Door de Raad van Commissarissen wordt aan de Aandeelhouder voorgesteld om € 500.000 dividend uit te keren en het restant ad € 122.604,- toe te voegen aan de Algemene Reserve.

### **Hoogte Eigen Vermogen**

Reeds enige jaren wordt een deel van de winst toegevoegd aan het eigen vermogen. Dit wordt gedaan om de solvabiliteit na realisatie van de nieuwbouw rond de 45% te krijgen.

Hieronder volgt een overzicht van de opbouw van het eigen vermogen en het verloop van de solvabiliteit van de afgelopen vijf jaar.

<b>Financiële Kerngegevens</b>	<b>2012</b>	<b>2011</b>	<b>2010</b>	<b>2009</b>	<b>2008</b>
Eigen vermogen	11,5	11,0	11,8	10,5	8,7
Solvabiliteit	37%	44%	43 %	44 %	44 %

De directeuren a.i.

M.M. van Duijn  
R.C. van Leersum



## 5. Raad van Commissarissen

De Raad van Commissarissen heeft tot taak toezicht te houden op het beleid van de directie en de algemene gang van zaken bij Spaarnelanden nv en met haar verbonden ondernemingen, alsmede het met advies terzijde staan van de directie. Bij de invulling van deze taken handelt de Raad van Commissarissen in het belang van Spaarnelanden nv en alle belanghebbenden.

### 5.1 Wijzigingen in de samenstelling Raad van Commissarissen

In het verslagjaar hebben zich de volgende wijzigingen in de samenstelling van de Raad van Commissarissen voorgedaan:

20 april 2012 : benoemd mevrouw Ir. A.M. Ottolini

### 5.2 Verslag van de Raad van Commissarissen

Hierbij bieden wij u het jaarverslag 2012 van Spaarnelanden nv aan. Het jaar 2012 is het achtste jaar na de oprichting van Spaarnelanden nv op 28 oktober 2004.

In 2012 hebben twee aandeelhoudersvergaderingen en zes vergaderingen van de Raad van Commissarissen plaatsgevonden. In deze vergaderingen zijn met de directie de jaarrekening 2011, de financiële rapportages 2012, de exploitatie-, liquiditeit- en investeringsbegroting 2013 besproken. Verder is – al dan niet in deelcommissies - gesproken over de lange termijn: positie en strategie van Spaarnelanden nv, de financiële ontwikkeling, de algemene gang van zaken, het maatschappelijk verantwoord ondernemen, duurzaamheid en de ontwikkelingen bij de diverse divisies en de implementatie van de reorganisatie.

In 2012 is de Code Goed Bestuur Publieke Dienstverleners door de Raad vastgesteld. Dit heeft veel aandacht gekregen en de Raad is van mening dat Spaarnelanden nv hiermee volledig voldoet aan de eisen die gesteld worden aan een overheids-NV.

Het jaar 2012 laat zich kenmerken door het inspelen op actuele veranderingen (economische situatie en veranderingen bij opdrachtgever en Aandeelhouder) die van invloed kunnen zijn op de lange termijn strategie van Spaarnelanden nv. Bezuinigingen bij de Aandeelhouder gaan Spaarnelanden nv niet ongemerkt voorbij. Verlaging van de vergoeding voor het uitvoeren van de publieke taken geeft aanleiding tot het nemen van besparende maatregelen. De hiervoor noodzakelijke reorganisatie en integratie van activiteiten zijn in gang gezet. Zo moest onder andere worden gestopt met Puik Hergebruik, een hergebruikinitiatief rond bedrijfsafval.

De resultaten van Spaarnelanden nv zijn goed, zowel wat betreft kostendekkende afspraken met de opdrachtgever als de bedrijfsresultaten. Het resultaat is lager dan verwacht door het, in het verslagjaar, nemen van kosten ter verlichting van toekomstige resultaten. Deze toekomstige resultaten komen onder druk te staan door de kosten van de nieuwbouw en de verlaging van de vergoeding voor de publieke taken.

Als overheidsbedrijf heeft Spaarnelanden nv oog voor de publieke kant van de werkzaamheden. Dit richt zich met name op een goed onderhouden stad. Hiermee wordt een inhoudelijke bijdrage geleverd aan wat de gemeente Haarlem wil bereiken in haar stad.

### **5.3 Jaarrekening 2012**

Tegelijkertijd met dit verslag bieden wij de jaarrekening over het boekjaar 2012 aan. De winst van de vennootschap bedraagt € 622.604.

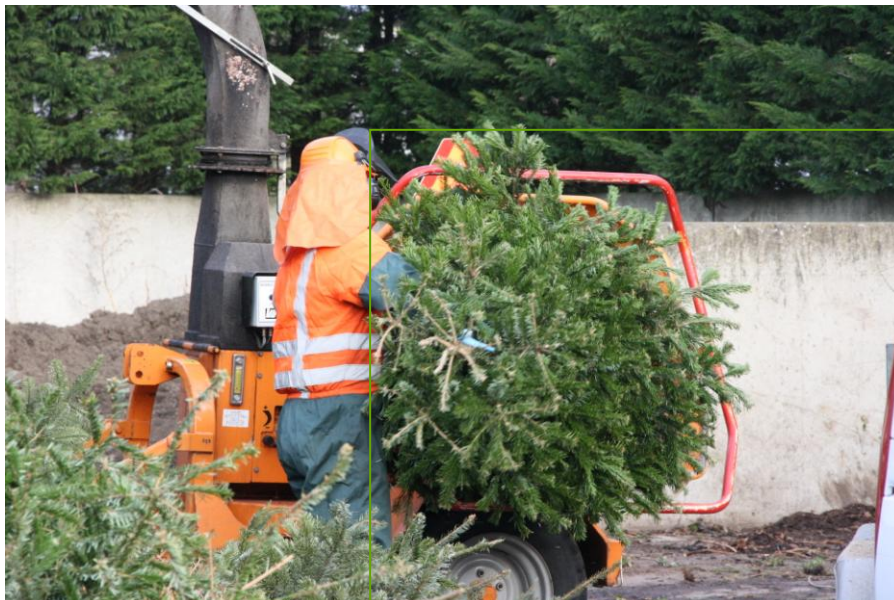
Wij stellen voor € 500.000 als dividend uit te keren en het restant ad € 122.604,- toe te voegen aan de algemene reserve. De toevoeging aan de algemene reserve heeft tot doel voldoende buffer te hebben na volledige realisatie van de nieuwbouw.

PricewaterhouseCoopers Accountants N.V. heeft als externe accountant de jaarrekening gecontroleerd. De controleverklaring van de onafhankelijke accountant kunt u vinden onder hoofdstuk 7 paragraaf 4 bij de jaarrekening.

Haarlem, 25 juni 2013

De Raad van Commissarissen

mr. drs. J.F.P. Houben, voorzitter  
ir. A.M. Ottolini  
F. van Voorst Vader



## 6. Jaarrekening

Op 28 oktober 2004 is de onderneming Spaarnelands nv te Haarlem opgericht. Spaarnelands nv is voortgekomen uit de gemeentelijke afdeling Reiniging, Afvalverwijdering en Technische Dienst. Het verslagjaar betreft het achtste volledige jaar van de verzelfstandigde onderneming. Een van de doelen van de verzelfstandiging, namelijk een verbetering van de efficiëntie door een andere aansturing, gaat zich verder aftekenen.

De solvabiliteit is gedaald met name als gevolg van de investeringen in ondergrondse containers en in de nieuwbouw. Naar verwachting zal door de verdere investering in de nieuwbouw de solvabiliteit in 2013 verder afnemen.

De activiteiten en de resultaten van "Gladheidbestrijding Amsterdam District BV", de onder de 100% dochter "Spaarnelands bedrijven B.V." vallende joint venture, zijn in het verslagjaar te gering van omvang. Op grond hiervan is geen geconsolideerde jaarrekening opgesteld.



## 6.1 Balans per 31 december, voor bestemming resultaat

(x € 1000)

<b>Activa</b>	<b>Toelichting</b>	<b>31-12-2012</b>	<b>31-12-2011</b>
<b>Vaste activa</b>			
Materiële vaste activa	(1)	27.183	21.758
Financiële vaste activa	(2)	18	18
<b>Vlottende activa</b>			
Voorraden	(3)	598	584
Vorderingen en overlopende activa	(4)		
- handelsvorderingen		1.232	1.168
- overige vorderingen en transitoria		219	240
		1.451	1.408
Liquide middelen	(5)	1.641	1.438
Totaal activa		<u>30.890</u>	<u>25.196</u>
<b>Passiva</b>			
<b>Eigen vermogen</b>	(6)		
Gestort en opgevraagd kapitaal		3.500	3.500
Agioreserve		3.218	3.218
Overige reserve		4.114	4.106
Resultaat boekjaar		623	207
Totaal eigen vermogen		11.454	11.031
<b>Voorzieningen</b>	(7)		
Totaal overige voorzieningen		2.191	1.913
<b>Langlopende schulden</b>	(8)	4.506	3.136
<b>Kortlopende schulden en overlopende passiva</b>	(9)		
- handelscrediteuren		4.676	2.697
- overige kortlopende schulden en transitoria		8.062	6.419
Totaal kortlopende schulden en overlopende passiva		12.739	9.116
Totaal passiva		<u>30.890</u>	<u>25.196</u>
		<b>31-12-2012</b>	<b>31-12-2011</b>
Eigen vermogen na voorgestelde resultaatstbestemming		10.954	10.831

## 6.2 Winst- en verliesrekening

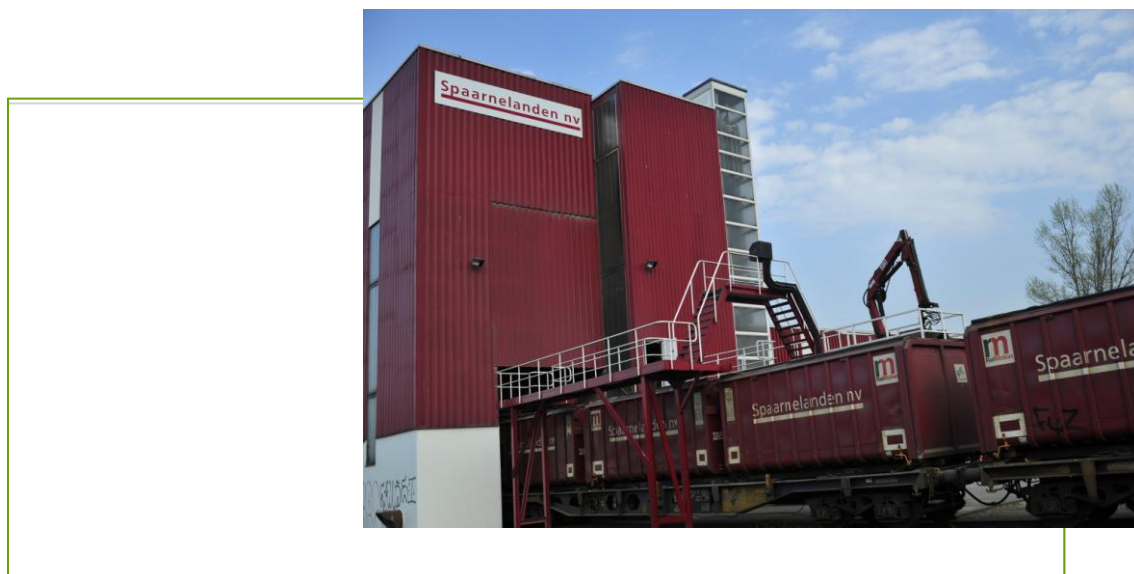
(x € 1000)

	<b>Toelichting</b>	<b>2012</b>	<b>2011</b>
<b>Netto-omzet</b>	(10)	37.580	38.925
Kosten uitbesteed werk en andere externe kosten	(11)	11.999	12.666
Personeelskosten	(12)	12.467	12.690
Afschrijvingen op materiële activa	(13)	3.575	4.364
Overige bedrijfskosten	(14)	8.778	8.852
<b>Som der bedrijfslasten</b>		36.819	38.572
<b>Bedrijfsresultaat</b>		762	353
Financiële baten en lasten		- 139	- 145
<b>Resultaat</b>		<u>623</u>	<u>207</u>

### 6.3 Kasstroomoverzicht

(x € 1000)

	<b>2012</b>	<b>2011</b>
Resultaat	623	207
Afschrijvingen/waardeveranderingen (im)materiële vaste activa	3.575	4.364
Mutaties voorzieningen	278	471
Resultaat uit deelnemingen voorzover geen dividend ontvangen	-	-
Mutaties in werkkapitaal		
Afname (toename) voorraden	- 14	- 251
Afname (toename) handelsvorderingen en overlopende activa	- 43	2.361
Afname (toename) kortlopende schulden en overlopende passiva	2.122	- 1.451
	3.566	660
<b>Kasstroom uit operationele activiteiten</b>	<b>6.541</b>	<b>5.702</b>
Verwerving financiële vaste activa		
Desinvesteringen financiële vaste activa		
Investerings in materiële vaste activa	- 9.265	- 4.350
Desinvesteringen in materiële vaste activa	266	250
Investerings in immateriële vaste activa		
Desinvesteringen in immateriële vaste activa		
<b>Kasstroom uit investeringsactiviteiten</b>	<b>- 8.999</b>	<b>- 4.100</b>
Dividend en winstafkoop	- 200	- 971
Aflossing leningen	- 859	- 636
Opname leningen	3.729	
Storting agio		
<b>Kasstroom uit financieringsactiviteiten</b>	<b>2.670</b>	<b>- 1.607</b>
<b>Netto kasstroom</b>	<b>212</b>	<b>- 6</b>
Stand liquide middelen per 1 januari	1.428	1.433
<b>Stand liquide middelen per 31 december</b>	<b>1.641</b>	<b>1.428</b>



## 6.4 Toelichting

### Grondslagen van de jaarrekening

#### Algemeen

Spaarnelands nv, Oudeweg 93 te Haarlem is opgericht op 28 oktober 2004. De activiteiten van de onderneming richten zich inmiddels op het integraal beheer en onderhoud van de openbare ruimte alsmede enige aanverwante activiteiten.

#### Kasstroomoverzicht

Het kasstroomoverzicht is opgesteld volgende de indirecte methoden. De netto kasstroom bestaat uit de netto mutatie tussen de liquide middelen in vergelijking met het voorgaand boekjaar.

#### Grondslagen voor de waardering van activa en passiva

De jaarrekening is opgesteld in overeenstemming met de wettelijke bepalingen van Titel 9 Boek 2 BW en de stellige uitspraken van de Richtlijnen voor de jaarverslaggeving, die uitgegeven zijn door de Raad voor de Jaarverslaggeving.

Activa en verplichtingen worden in het algemeen gewaardeerd tegen de verkrijgingsprijs. In de balans, de winst-en-verliesrekening zijn referenties opgenomen. Met deze referenties wordt verwezen naar de toelichting.

#### Materiële vaste activa

De materiële vaste activa worden gewaardeerd tegen verkrijgings- of vervaardigingsprijs inclusief direct toerekenbare kosten onder aftrek van lineaire afschrijvingen gedurende de geschatte economische levensduur, dan wel tegen lagere bedrijfswaarde.

#### Financiële vaste activa

De deelnemingen, waarin invloed van betekenis wordt uitgeoefend, worden gewaardeerd op nettovermogenswaarde op basis van Spaarnelands grondslagen. Andere deelnemingen worden gewaardeerd tegen verkrijgingsprijs of lagere actuele waarde. Invloed van betekenis wordt in ieder geval verondersteld aanwezig te zijn bij het kunnen uitbrengen van 20% of meer van de stemrechten.

#### Vorraden

De voorraden worden gewaardeerd tegen de laatste verkrijgingsprijs onder aftrek van een eventuele voorziening voor incurantheid.

#### Vorderingen

De vorderingen worden gewaardeerd tegen nominale waarde onder aftrek van de noodzakelijk geachte voorzieningen. De vorderingen hebben een looptijd korter dan 1 jaar.

#### Liquide middelen

De liquide middelen worden gewaardeerd tegen nominale waarde. De liquide middelen staan ter vrije beschikking van de onderneming.

#### Voorzieningen

De voorzieningen worden gewaardeerd op basis van laatst bekende afrekeningen dan wel inschattingen van het management van toekomstig te verwachten kosten.

De kosten van groot onderhoud van gebouwen en installaties van het vuiloverlaadstation worden ten laste van de voorzieningen gebracht. De dotatie ten laste van het resultaat.

De personeelsvoorziening jubilea is opgenomen tegen nominale waarde rekening houdende met de blijkans en de kans op uitkering. De voorzieningen zijn overwegend langlopend van aard.

Door het niet verlengen van een contract met de gemeente Haarlem inzake het onderhoud van gemeente gebouwen, is een voorziening van € 0,5 miljoen gevormd voor de afvloeiing van personeel betrokken bij dit onderhoud.

### **Langlopende schulden**

De langlopende schulden worden opgenomen tegen nominale waarde. De binnen een jaar vervallende aflossingen worden aangemerkt als kortlopende schulden en als zodanig in de balans onder kortlopend opgenomen.



## **Grondslagen voor de bepaling van het resultaat**

### **Netto-omzet**

Onder de netto-omzet wordt verstaan de opbrengsten van in het boekjaar aan derden in rekening gebrachte bedragen voor de levering van diensten, exclusief omzetbelasting.

### **Omzet publieke taken**

De vergoeding voor het uitvoeren van de publieke taken wordt met een maandelijks voorschot aan de gemeente gefactureerd. De afrekening vindt grotendeels plaats op basis van het aantal verwerkte tonnen afval tegen de feitelijke verwerkingstarieven, het aantal aansluitingen en de inzet bij gladheidbestrijding.

### **Omzet verwijdering bedrijfsafvalstoffen en overige bedrijfsopbrengsten**

De omzet betreft de in het boekjaar verrichte prestaties, bestaande uit de omzet verminderd met verstrekte kortingen.

### **Kosten**

De kosten worden verantwoord in het jaar waarop zij betrekking hebben. De afschrijvingen vinden plaats vanaf de datum van ingebruikname volgens de lineaire methode.

### **Pensioenen**

Spaarnelanden nv heeft voor haar werknemers een toegezegde – pensioenregeling. Hiervoor in aanmerking komende werknemers hebben op pensioengerechtigde leeftijd recht op pensioen waarvan de hoogte afhankelijk is van leeftijd, salaris en dienstjaren. De regeling is ondergebracht bij de Stichting Bedrijfspensioenfonds ABP. Spaarnelanden nv heeft geen verplichting tot het voldoen van aanvullende bijdragen in geval van een tekort bij het ABP, anders dan het effect van hogere toekomstige premies. Spaarnelanden nv heeft daarom de pensioenregeling verwerkt als een toegezegde – bijdrageregeling en heeft alleen de verschuldigde premies tot en met het einde van het boekjaar in de jaarrekening verantwoord.

### **Belastingen**

Spaarnelanden nv is aan te merken als een indirect overheidsbedrijf. Een indirect overheidsbedrijf is op grond van artikel 2, lid 7 van de Wet op de vennootschapsbelasting 1969 slechts in bepaalde gevallen belastingplichtig. In de bedrijfsactiviteiten hebben zich in het verslagjaar geen belastbare zaken voorgedaan.



### 6.4.1 Toelichting op de balans

(x € 1000 tenzij anders aangegeven)

#### Materiële vaste activa (1)

	Bedrijfs- gebouwen en terreinen	Machines en installaties	Rollend materieel	Andere vaste bedrijfs- middelen	Vaste bedrijfs- middelen in uitvoering	Totaal
<b>Stand per 1 januari</b>						
Aanschafwaarde	3.812	904	11.461	20.263	2.680	39.120
Cumulatieve afschrijvingen	- 1.323	- 575	- 6.990	- 8.474	-	- 17.362
Boekwaarde	2.489	329	4.471	11.789	2.680	21.758
<b>Mutaties</b>						
Investeringen	-	-	1.311	1.414	6.540	9.265
Desinvesteringen tegen aanschafwaarde	-	-	-1.360	-248	-	-1.608
Afschrijvingen desinvesteringen (teruggeboekt)	-	-	1.360	248	-	1.608
Afschrijvingen t.l.v. v&w	-284	-78	-1.114	-2.065	-	-3.541
Ingebruikname vaste bedrijfs- middelen in uitvoering	-	-	876	-	-876	-
Overige waardeverandering	-	-	-300	-	-	-300
Saldo	-284	-78	774	-651	5.664	5.424
<b>Stand 31 december</b>						
Aanschafwaarde	3.812	904	11.988	21.430	8.344	46.479
Cumulatieve afschrijvingen	-1.608	-653	-6.744	-10.292	-	- 19.296
Boekwaarde	2.204	251	5.245	11.138	8.344	27.183
Afschrijvingspercentages	4-10%	10-20%	10-20%	7-33%		

In 2011/2012 zijn twee smalspoorvoertuigen aangeschaft. Deze voertuigen functioneren minder dan andere voertuigen. De onrendabele top is afgeboekt. Het effect op het resultaat is € 0,3 miljoen.

#### Financiële vaste activa (2)

	Deelnemingen	Vorderingen op deelnemingen	Totaal
<i>Boekwaarde 1 januari 2012</i>	18	-	18
<i>Mutaties</i>			
Investeringen en verstrekte leningen	-	-	-
Verwervingen groepsmaatschappijen	-	-	-
<i>Saldo</i>	-	-	-
<i>Boekwaarde 31 december 2012</i>	18	-	18

Het betreft hier de deelneming Spaarnelands Bedrijven BV. Gezien het geringe materiële belang is geen rekening gehouden met het resultaat van deze deelneming.

#### Voorraden (3)

	31-12-2012	31-12-2011
Brandstoffen	26	32
Zand en zout	222	259
Onderdelen wagenpark e.d.	385	365
	632	657
Voorziening incurant	-35	-73
	598	584

<b>Vorderingen en overlopende activa (4)</b>	<b>31-12-2012</b>	<b>31-12-2011</b>
Handelsvorderingen	1.232	1.168
Vorderingen op participanten	1	107
Belastingen en premies sociale verzekeringen	-	-
Overige vorderingen	14	9
Overlopende activa	204	124
	<u>1.451</u>	<u>1.408</u>

<b>Liquide middelen (5)</b>	<b>31-12-2012</b>	<b>31-12-2011</b>
Kas	4	5
Rekening-courant	1.637	1.423
	<u>1.641</u>	<u>1.428</u>

<b>Eigen vermogen(6)</b>	Geplaatst en gestort kapitaal	Agio reserve	Overige reserve	Resultaat boekjaar	Totaal
<b>Stand per 1 januari 2012</b>	<b>3.500</b>	<b>3.218</b>	<b>4.106</b>	<b>207</b>	<b>11.031</b>
Dividend 2011				-200	-200
Bestemming resultaat			7	-7	-
Netto resultaat				623	623
<b>Stand per 31 december 2012</b>	<b>3.500</b>	<b>3.218</b>	<b>4.114</b>	<b>623</b>	<b>11.454</b>

#### Voorstel bestemming resultaat

Dividend 2012	500
Overige reserve	123

#### Geplaatst en gestort kapitaal

Het maatschappelijk kapitaal van de vennootschap bedraagt € 15.000.000 en is verdeeld in: 15.000 gewone aandelen elk van € 1.000,-- nominaal.

Het geplaatste en gestort kapitaal bestaat ultimo verslagjaar uit: 3.500 aandelen

#### Agioreserve

Dit betreft de waarde boven het nominaal te storten bedrag bij de inbreng bij oprichting van de vennootschap. Op 1 januari 2009 is door de aandeelhouder gemeente Haarlem € 534.327 bijgestort door middel van de inbreng van activa bij het overnemen van gemeentelijke activiteiten.

#### Voorzieningen (7)

	Stand per 31-12-2011	Dotaties	Onttrekkingen	Overige mutaties	Stand per 31-12-2012
Uikeringen na dienstverband	842	227	-225	-98	746
Reorganisatievoorziening	153	508	-143	-	518
Jubilea-uitkeringen	281	42	-22	-	301
Onderhoud MVA	475	185	-	-33	627
CAO-onderhandelingen	162	-	-162	-	-
	<u>1.913</u>	<u>961</u>	<u>-552</u>	<u>-131</u>	<u>2.191</u>

De onderneming is eigen risico drager voor de WW. Er zijn afvloeiingskosten van personeel na dienstverband opgenomen.

De voorziening jubilea-uitkeringen betreft de verwachte toekomstige uitkeringen en is gevormd voor het personeel dat op 31 december in vaste dienst is.

Een onderdeel betreft een reorganisatievoorziening welke betrekking heeft op de verwachte personeelseffecten van de invoering van de ondergrondse inzameling in de gemeente Haarlem en de reorganisatie van een van de gemeente overgekomen onderdeel SBH als gevolg van het beëindigen van het contract met de gemeente Haarlem inzake het onderhoud aan de gemeentebouwen.

Een voorziening onderhoud MVA betreffen de activa van het afval overslagstation, de ambulances en een kantoorgebouw.

In 2011 is een voorziening CAO-onderhandelingen gevormd vanwege de terugwerkende kracht van de uitkomst van deze onderhandelingen.

Van de voorzieningen is een bedrag van € 1,7 miljoen als langlopend (langer dan een jaar) aan te merken.

<b>Langlopende schulden (8)</b>	31-12-2012	31-12-2011	Aflossing korter dan vijf jaar	Rente %
Gemeente Haarlem	2.500	3.000	2.000	4.088
ASN	2.006	-	892	2.375
BNG	-	136	-	3.840
	<u>4.506</u>	<u>3.136</u>		

In oorsprong 5 miljoen lang geld is van de gemeente Haarlem aangetrokken tegen 4,088 % rente. Tot zekerheid dienen de in de gemeente Haarlem geplaatste ondergrondse containers.

De ASN lening ad € 2.229.000 heeft een variabel rentetarief op basis van het 10-jaars lineair IRS met een opslag van 0,6 %.

De lening van de BNG betreft een van de gemeenschappelijke regeling AZK overgenomen lening. Het rentepercentage is 3,84.

De langlopende leningen hebben een looptijd langer van 1 jaar, de aflossingsverplichting volgend jaar is € 722.900.

<b>Kortlopende schulden (9)</b>	31-12-2012	31-12-2011
Handelscrediteuren	4.676	2.697
Schulden aan participanten *	5.540	4.075
Belastingen en premies sociale Verzekeringen	101	676
Overige schulden	833	199
Overlopende passiva	1.588	1.469
	<u>12.739</u>	<u>9.116</u>

\* = Betreft de gemeente Haarlem

Over de schulden aan participanten wordt geen rente berekend. Omtrent aflossingen en zekerheden is niets overeengekomen.



## 6.4.2 Toelichting op de winst- en verliesrekening

(x € 1000)

<b>Netto-omzet (10)</b>	<b>2012</b>	<b>2011</b>
Gemeente Haarlem publieke taken	29.885	28.521
Bedrijfsafval	2.279	2.342
Overige opbrengsten	5.417	8.062
Totaal	37.580	38.925

De overige opbrengsten bestaan voornamelijk uit aanvullende werkzaamheden voor overheden.

<b>Uitbesteed werk en andere externe kosten (11)</b>	<b>2012</b>	<b>2011</b>
Verwerkingskosten	5.700	6.453
Ingehuurd personeel van derden	3.258	2.237
Uitbesteed werk	3.041	3.976
Totaal	11.999	12.666

Spaarnelanden nv verwerkt de afvalstromen niet zelf. Onder deze post zijn de verwerkingskosten van afval door derden verwerkt.

<b>Personeelskosten (12)</b>	<b>2012</b>	<b>2011</b>
Salarissen	10.058	10.320
Sociale lasten	1.174	1.085
Pensioenlasten	1.235	1.284
Totaal	12.467	12.690

In het jaar 2011 hebben nabetalingen ABP plaatsgevonden.

<b>Aantal medewerkers op basis van een volledige werkweek</b>	<b>2012</b>	<b>2011</b>
Gemiddeld in het verslagjaar	214,5	222,3
Ultimo verslagjaar	206,7	222,3
Personeelskosten per medewerker (x € 1000)	58	57

<b>Afschrijvingen op materiële vaste activa (13)</b>	<b>2012</b>	<b>2011</b>
Afschrijvingen t.l.v. v&w	3.432	3.968
Overige waardeverandering	300	478
Resultaat verkoop activa	-158	- 82
Totaal	3.575	4.364

<b>Overige bedrijfskosten (14)</b>	<b>2012</b>	<b>2011</b>
Overige kosten	8.163	8.454
Mutatie voorzieningen	616	398
Totaal	8.778	8.852

<b>Financiële baten en lasten (15)</b>	<b>2012</b>	<b>2011</b>
Rente baten	54	57
Rente lasten	- 193	- 202
Totaal	-139	- 145

### 6.4.3 Bezoldiging bestuurders

De directie bestaat uit één man en de Raad van Commissarissen bestaat uit één vrouw en twee mannen. Er zijn geen plannen om deze uit te breiden of te vervangen.

#### Beloning commissarissen

De beloning commissarissen bedraagt € 21.500 en betreft de bezoldiging van drie commissarissen. De vergoeding voor de leden van de Raad van Commissarissen is in 2011 als volgt vastgesteld door de Aandeelhouder:

Voorzitter	€ 9.500,-
Lid	€ 6.270,-

De bedragen zijn bruto per jaar, incl. onkostenvergoeding, excl. reiskosten.

#### Directiebeloning

De beloning van de algemeen directeur is met ingang van 2011 voor 4 jaar vastgesteld op € 155.497 bruto per jaar.

### 6.4.4 Accountantshonoraria

	2012	2011
Controle van de jaarrekening	39.525	38.750
Overige werkzaamheden	55.977	6.250

### 6.4.5 Niet in de balans opgenomen rechten en verplichtingen

#### Operationele leaseverplichtingen

Er zijn per balansdatum geen operationele leaseverplichtingen.

#### Huren Terreinen en gebouwen

De terreinen en gebouwen zijn niet in het bezit van Spaarnelanden nv. De jaarlijkse historische kosten worden door de gemeente Haarlem in rekening gebracht. De verplichting loopt tot 2014. De verschuldigde huur was € 0,4 miljoen.

De opstallen en inrichting voldoen niet meer aan de eisen van deze tijd. Op dit moment wordt gewerkt aan de realisatie van nieuwbouw, te realiseren in 2012 / 2013. Een belangrijk deel van de huur gaat hiermee vervallen.

Daarnaast wordt van de gemeente Haarlem grond gehuurd. De jaarlijkse huurprijs is gebaseerd op de rentelasten van het, door de gemeente Haarlem, geïnvesteerde bedrag. De huurlasten zijn € 45.550 per jaar. Het contract loopt voor onbepaalde tijd.

#### Ondergrondse inzameling

De investeringen in ondergrondse inzameling worden ingeschat op € 20 miljoen. Dit te realiseren van 2005 tot medio 2015. Op 31 december 2012 is (cumulatief) € 15,5 miljoen geïnvesteerd. Voor 2013 wordt hiervoor geen externe lange financiering verwacht.

#### Vuilafvoer via het spoor

Tot 2018 is er sprake van een vervoerscontract met ACTS en Railmotion voor het transport van het afval via het spoor naar het Afval Energiebedrijf te Amsterdam. De kosten per jaar zijn ongeveer € 1 miljoen.

## 7. Overige gegevens

### 7.1 Doelstelling vennootschap

De vennootschap heeft ten doel overwegend voor de gemeente Haarlem binnen haar gemeentegrenzen werkzaam te zijn op het gebied van inzameling, verwerking, recycling, overslag en transport van afvalstoffen, straatreiniging en de gladheidbestrijding, verzorgen van openbare hygiëne en het verwijderen van drijvend vuil uit openbare wateren, onderhoud van gemotoriseerde voertuigen, onderhoud openbaar groen, wegbebakening, onderhoud bestratingen, verhardingen, bruggen, beschoeiingen, gemalen en riolering, gemeentelijke gebouwen, beheer en onderhoud parkeergarages en parkeervoorzieningen en fietsenstallingen en in het algemeen, het verrichten van diensten die voorzien in de behartiging van een openbaar belang, alsmede het oprichten van, het op enigerlei wijze deelnemen in, het besturen van, het toezicht houden op ondernemingen en vennootschappen, die werkzaam zijn op de hiervoor genoemde gebieden, en het financieren van en het stellen van zekerheid voor schulden van anderen, en al hetgeen met vorenstaande verband houdt of daartoe bevorderlijk kan zijn, alles in de ruimste zin van het woord.



### 7.1.1 Gebeurtenissen na balansdatum

In 2005 is gestart met het project invoering voor 50% van de ondergrondse afvalinzameling. Het 1<sup>e</sup> gedeelte van het project was eind 2008 nagenoeg afgerond. In 2009 is besloten de invoering uit te breiden en te streven naar 75% mits de aanvulling budgettair neutraal kan geschieden.

Op 31 december 2012 is € 15,5 miljoen geïnvesteerd. De komende jaren zal ook de rest van de gemeente Haarlem ondergronds worden gebracht. De verwachte totale investeringen ondergronds is ongeveer € 20 miljoen.

Per 1 juni 2013 is de heer M. Haas teruggetreden als algemeen directeur.

### 7.2 Aandeelhouders

Spaarnelanden nv kent per 31 december 2012 één aandeelhouder, de Gemeente Haarlem.

### 7.3 Winstbestemming

Het resultaat over 2012 bedraagt € 622.604. In de statuten van Spaarnelanden nv zijn onder artikel 19 de bepalingen ten aanzien van de winstbestemming opgenomen.

Haarlem, 25 juni 2013

De directeuren a.i.

M.M. van Duijn  
R.C. van Leersum

De Raad van Commissarissen:  
mr. drs. J.F.P. Houben (voorzitter)  
ir. A.M. Ottolini  
F. van Voorst Vader



## **7.4 Controleverklaring van de onafhankelijk accountant**

**Aan: de Algemene Vergadering van Spaarnelanden N.V.**

### ***Verklaring betreffende de jaarrekening***

Wij hebben de in dit verslag opgenomen jaarrekening 2012 van Spaarnelanden N.V. te Haarlem gecontroleerd. Deze jaarrekening bestaat uit de balans per 31 december 2012 en de winst-en-verliesrekening over 2012 en de toelichting, waarin zijn opgenomen een overzicht van de gehanteerde grondslagen voor financiële verslaggeving en andere toelichtingen.

### ***Verantwoordelijkheid van het bestuur***

Het bestuur van de vennootschap is verantwoordelijk voor het opmaken van de jaarrekening die het vermogen en het resultaat getrouw dient weer te geven, alsmede voor het opstellen van het jaarverslag, beide in overeenstemming met Titel 9 Boek 2 van het in Nederland geldende Burgerlijk Wetboek (BW). Het bestuur is tevens verantwoordelijk voor een zodanige interne beheersing als het bestuur noodzakelijk acht om het opmaken van de jaarrekening mogelijk te maken zonder afwijkingen van materieel belang als gevolg van fraude of fouten.

### ***Verantwoordelijkheid van de accountant***

Onze verantwoordelijkheid is het geven van een oordeel over de jaarrekening op basis van onze controle. Wij hebben onze controle verricht in overeenstemming met Nederlands recht, waaronder de Nederlandse controlestandaarden. Dit vereist dat wij voldoen aan de voor ons geldende ethische voorschriften en dat wij onze controle zodanig plannen en uitvoeren dat een redelijke mate van zekerheid wordt verkregen dat de jaarrekening geen afwijkingen van materieel belang bevat.

Een controle omvat het uitvoeren van werkzaamheden ter verkrijging van controle-informatie over de bedragen en de toelichtingen in de jaarrekening. De geselecteerde werkzaamheden zijn afhankelijk van de door de accountant toegepaste oordeelsvorming, met inbegrip van het inschatten van de risico's dat de jaarrekening een afwijking van materieel belang bevat als gevolg van fraude of fouten.

Bij het maken van deze risico-inschattingen neemt de accountant de interne beheersing in aanmerking die relevant is voor het opmaken van de jaarrekening en voor het getrouwe beeld daarvan, gericht op het opzetten van controlewerkzaamheden die passend zijn in de omstandigheden. Deze risico-inschattingen hebben echter niet tot doel een oordeel tot uitdrukking te brengen over de effectiviteit van de interne beheersing van de vennootschap. Een controle omvat tevens het evalueren van de geschiktheid van de gebruikte grondslagen voor financiële verslaggeving en van de redelijkheid van de door het bestuur van de vennootschap gemaakte schattingen, alsmede een evaluatie van het algehele beeld van de jaarrekening.

Wij zijn van mening dat de door ons verkregen controle-informatie voldoende en geschikt is om een onderbouwing voor ons oordeel te bieden.

### ***Oordeel***

Naar ons oordeel geeft de jaarrekening een getrouw beeld van de grootte en de samenstelling van het vermogen van Spaarnelanden N.V. per 31 december 2012 en van het resultaat over 2012 in overeenstemming met Titel 9 Boek 2 van het in Nederland geldende Burgerlijk Wetboek (BW).

### ***Verklaring betreffende overige bij of krachtens de wet gestelde eisen***

Ingevolge artikel 2:393 lid 5 onder e en f BW vermelden wij dat ons geen tekortkomingen zijn gebleken naar aanleiding van het onderzoek of het jaarverslag, voor zover wij dat kunnen beoordelen, overeenkomstig Titel 9 Boek 2 BW is opgesteld, en of de in artikel 2:392 lid 1 onder b tot en met h BW vereiste gegevens zijn toegevoegd. Tevens vermelden wij dat het jaarverslag, voor zover wij dat kunnen beoordelen, verenigbaar is met de jaarrekening zoals vereist in artikel 2:391 lid 4 BW.

Alkmaar, 25 juni 2013

PricewaterhouseCoopers Accountants N.V.

Origineel getekend door: P.J. Kroon RA



## 7.5 Belangrijke groepsmaatschappijen en overige deelnemingen

<u>Naam onderneming</u>	<u>Vestigingsplaats</u>	<u>% aandelen</u>
Spaarnelanden Bedrijven BV	Haarlem	100
Gladheidbestrijding Amsterdam District BV	Haarlem	50
Container onderhoud services BV	Haarlem	50





## Colofon

**Eindredactie en fotografie**  
Spaarnelanden nv

**Ontwerp en vormgeving**  
B design, Haarlem

**Spaarnelanden nv**

**Postadres**  
Postbus 1041  
2001 BA Haarlem

**Bezoekadres**  
Oudeweg 93  
2031 CC Haarlem

Tel: 0900-8477  
Fax: 023-7517201  
Email: [info@spaarnelanden.nl](mailto:info@spaarnelanden.nl)  
Internet: [www.spaarnelanden.nl](http://www.spaarnelanden.nl)