

<p>Onderwerp</p> <p>Opinievorming rond popschool</p>	<p>Bestuurlijk behandelvoorstel (2013/375517)</p> <p>STZ/EC</p>
<p>Collegebesluit</p> <ol style="list-style-type: none"> 1. Het college besluit de opinienota 'Popschool en oefenruimten in Haarlem' voor te leggen aan de commissie Ontwikkeling zodat een discussie kan plaatsvinden om de opinie te vormen. 2. De betrokkenen worden van het besluit op de hoogte gebracht. 3. Het besluit heeft geen financiële consequenties. 	<p>Auteur: Vossen, P.W.M. van der</p> <p>Email:</p> <p>Telefoonnr 023-5114258</p>
<p>Samenvatting/Doel/grond besluit</p> <p>Aanleiding is</p> <ol style="list-style-type: none"> 1. de ingediende motie bij de behandeling van de Cultuurnota voorjaar 2013 over een alternatieve lokatie voor de Popschool van HART. De popschool verhuist niet mee naar Kleine Houtweg. 2. het tekort aan oefenruimtes voor bands na de sluiting van Daisy Bell. 	<p>B&W vergadering</p> <p>Vergadering BenW d.d. 29-10-2013</p> <p>Bijlagen</p>



Opinienota

Onderwerp: Opnievorming rond Popschool
BBV nr: 2013/375517

1. Inleiding

De gemeenteraad heeft in het Coalitieakkoord 2010-2014 opgenomen verantwoordelijkheid te willen nemen voor nieuwe huisvesting voor Volksuniversiteit, H'art en Muziekschool. Deze 3 organisaties zijn gefuseerd in stichting Hart (hierna: Hart).

Beoogd werd om Hart te huisvesten op het Nieuwe Energie terrein. De raad heeft in 2008 een voorbereidingskrediet verleend voor de nieuwbouw Centrum voor Cultuureducatie en Vrije Tijd (CCVT) op het Nieuwe Energie terrein en een dependance in Schalkwijk (kenmerk: STZ/EC/2008/87210). De opbrengst boven boekwaarden van de panden De Egelantier en de voormalige Volksuniversiteit is destijds benoemd als dekking bij dit besluit.

In het voorjaar van 2013 is de raad akkoord gegaan met de verhuizing van Hart vanuit de Egelantier naar de nieuwe locatie aan de Kleine Houtweg 18 en 24. De verhuizing is voor de gemeente budgetneutraal, de gemeente heeft wel de inrichtingskosten voor haar rekening genomen. (kenmerk STZ/EC/2013/25032).

De Popschool van Hart verhuist in verband met de benodigde geluiddempende maatregelen niet mee. In De Egelantier is nu sprake van een gedoogsituatie in verband met de geluidsoverlast.

Bij de vaststelling van de Cultuurnota Haarlem 2013-2020 (kenmerk STZ/EC/2013/133552) heeft de raad per motie aangegeven een oplossing te willen zoeken voor de achterblijvende Popschool in De Egelantier. Als voorkeurslocatie voor de Popschool is, aansluitend bij het coalitieakkoord en eerdere raadsbesluit, het Nieuwe Energie terrein genoemd. Een andere locatie in Haarlem behoort ook tot de mogelijkheden. Ook staat in de Cultuurnota 2013-2020 het voornemen genoemd om een plan te ontwikkelen voor een structurele oplossing van het tekort aan oefenruimtes in Haarlem.

Bij het besluit om het CCVT in de vorm zoals deze ooit op Nieuwe Energie was bedacht geen doorgang te laten vinden (voorjaar 2013), is besproken dat een deel van de toekomstige winst boven boekwaarde van de Volksuniversiteit en De Egelantier bestemd zou kunnen worden voor het vestigen van culturele activiteiten op Nieuwe Energie, bijvoorbeeld een Popschool. Echter bij de Kadernota 2013 (kenmerk STZ/EZ/2013/150640) is besloten dat opbrengsten van verkoop van vastgoed voortaan worden bestemd voor onderhoud van vastgoed. Er is dus geen dekking voor de popschool.

Aan de hand van deze opinienota wil het college in discussie met de commissie over de plannen voor de Popschool. Dit onderwerp heeft een relatie met het vraagstuk rond oefenruimten (actueel door de sluiting van Daisy Bell in 2012) en meer in bredere zin met ontwikkelingen en kansen rond popmuziek voor Haarlem. Belangrijke vraag daarbij is de rol die de lokale overheid daarin zou moeten en/of willen spelen. Het beoogde resultaat van de discussie is driedelig: Het college wil zicht krijgen of:

1. de raad wil herbevestigen dat zij zich wil inzetten voor het vinden van een nieuwe locatie voor de Popschool van Hart;
2. de raad een nieuwe locatie van de Popschool in principe zou willen combineren met oefenruimten;

3. de raad nog steeds bereid is de opbrengst van eventuele verkoop van de panden De Egelantier en/of de voormalige Volksuniversiteit deels te herinvesteren voor een Popschool/popcentrum. Hiermee wijkt de raad dan af van de gemaakte afspraak bij de Kadernota 2013. Daar is afgesproken dat opbrengsten van verkoop van vastgoed worden bestemd voor onderhoud van vastgoed. Consequentie van een dergelijk besluit is dat voor onderhoud van vastgoed minder budget beschikbaar is. (Er is al te weinig beschikbaar, het tekort moet “gedekt” worden uit verkoop en, als gevolg van verkoop, vermijden/voorkomen van onderhoud).

2. Kernvraag aan de commissie

Het college vraagt de commissie haar voorkeur uit te spreken voor het nader uitwerken van één van de volgende scenario's:

- A. Gemeente concentreert zich op het vinden van een alternatieve locatie voor de Popschool van Hart zodat 550 leerlingen van de popschool vanwege de gedoogsituatie in De Egelantier elders kunnen worden ondergebracht.

Gemeente zoekt in dit scenario naar een pand als alternatief voor de huidige Popschool in De Egelantier en maakt deze bruikbaar voor educatieve doeleinden en geluidsdicht. Hart betaalt nu en straks de huur uit de reguliere subsidie. Kosten voor verbouwing van een nieuwe locatie zijn niet begroot en moeten uit de algemene middelen komen.

- B. Gemeente ziet naast haar verantwoordelijkheid voor het vinden van een andere locatie voor de Popschool van Hart, ook de zorg voor nieuwe oefenruimtes als haar taak en wil dit combineren in één popcentrum. Gemeente wil dit realiseren met de partners Hart en Patronaat en bij voorkeur op het Nieuwe Energie terrein.

Gemeente zorgt in dit scenario met een eenmalige investering voor huisvesting van de Popschool (Hart) samen met oefenruimtes (Patronaat) op het Nieuwe Energie Terrein of andere locatie in de stad (benodigd 1250 m², zie bijlage A, plan Hart/Patronaat). Benodigde investering is tenminste 2,5 miljoen euro (indicatief en nog niet doorgerekend door de gemeente). Hart en Patronaat willen via huuropbrengsten op langere termijn (circa 15 jaar) de gemeentelijke investering terugbetalen en hebben hiervoor een business case opgesteld. Voorfinanciering vindt plaats uit de opbrengst van de eventuele verkoop van de panden De Egelantier en/of de voormalige Volksuniversiteit.

- C. Gemeente concentreert zich op het vinden van een alternatieve locatie voor de Popschool en laat de vraag naar oefenruimtes over aan de markt. (alternatief A + oefenruimtes)

De gemeente faciliteert waar mogelijk (bijvoorbeeld met vergunningen of bestemmingsplan of huur gerelateerde kosten) marktpartijen die oplossingen bieden voor het oefenruimte tekort dat is ontstaan na sluiting van oefenruimte Daisy Bell twee jaar geleden. De vraag is groot en de markt heeft dit tot nu toe maar deels opgepakt. In Haarlem zijn hier en daar faciliteiten beschikbaar (bijvoorbeeld studio Pletterij, oefenruimte in kelder Nieuwe Vide en in de Waarderpolder).

In andere steden zijn voorbeelden waar zeecontainers in leegstaande panden worden geplaatst.

In Haarlem is een interessant initiatief van stadsstrand de Oerkap vof. Zij wil op eigen kosten de Drijfriemenfabriek ombouwen en daarin 7 oefenruimtes creëren inclusief 2 studio's. Zij vraagt de gemeente medewerking om dit te realiseren (zie bijlage B, plan Stadstrand de Oerkap vof). De Drijfriemenfabriek is eigendom van gemeente Haarlem en staat op de nominatie om verkocht te worden. Kosten voor de facilitering zijn niet begroot en moeten uit de algemene middelen komen. Bovendien ligt het risico voor de kosten grondsanering bij ontwikkeling ook bij de gemeente. Een aantal professionele bands is nu antikraak in de Drijfriemenfabriek gevestigd.

- D. Gemeente neemt nu geen actie met betrekking tot de Popschool en oefenruimten en laat de gedoogsituatie in De Egelantier met geluidsoverlast bestaan. Bij eventuele sluiting of verkoop van De Egelantier gaat de gemeente op zoek naar een alternatieve locatie voor de Popschool. Een andere mogelijkheid is de Popschool in De Egelantier te laten en de omstandigheden daar te formaliseren en de gedoogsituatie daarmee op te heffen (nb. De Egelantier wordt dan niet verkocht).

3. Overeenkomsten

Financieel; geen middelen in de begroting voor gereserveerd

Er is geen geld voor deze plannen in de programmabegroting opgenomen. Als de raad besluit één van de scenario's te omarmen, komen de kosten ten laste van de algemene middelen. Als er bijvoorbeeld een lening moet worden afgesloten, druist dit bovendien in tegen het eerdere raadsbesluit geen leningen meer te willen verstrekken. Nieuwe investeringen staan op gespannen voet met het investeringsplafond.

Alleen bij optie A is beperkte dekking beschikbaar. Hart betaalt immers nu ook huur ten behoeve van de ruimtes in De Egelantier. Met dit bedrag kan ook een andere ruimte worden gehuurd. De huur hiervan is al verdisconteerd in de reguliere subsidie voor Hart.

Extra bijkomende kosten voor het geluidsdicht maken van de locaties is bij alle scenario's te verwachten. De gemeente loopt de langere termijn risico's van de exploitatie; er is geen harde garantie te geven dat het te investeren bedrag terugkomt.

Stimulans voor popklimaat in Haarlem

Haarlem staat bekend om het goede popklimaat en er is een actieve popscene. Dit is o.a. zichtbaar bij Patronaat (bijv. festivals als Haarlemse helden), opvallend veel optredens van Haarlemse bands in De Wereld Draait Door, de komst van het Glazen Huis in 2014, en zanger Michael Prins is onlangs winnaar geworden van de contest Beste Singer-Songwriter van Nederland etc.).

In maart 2013 is een debat over popmuziek georganiseerd in de Pletterij waarbij veel vertegenwoordigers van de popscene aanwezig waren (naast Hart en Patronaat ook diverse particuliere initiatiefnemers zoals professionele bands, amateurbands, stichting De Oerkap, the Box studio's, en ook raadsleden en overige belangstellenden). De aanwezigen pleitten voor meer oefenruimtes in Haarlem om het opgebouwde popklimaat ook op langere termijn vast te houden. Naast de coalitie Hart/Patronaat hebben daarna ook andere partijen actie ondernomen, ieder vanuit een eigen invalshoek. Stadstrand de Oerkap vof heeft een plan gemaakt om te komen tot een popcentrum (let wel: alleen repetitieruimtes en zonder Popschool) in de Drijfriemenfabriek.

Inspringen op de vraag van Haarlemmers

De Cultuurmonitor Haarlem 2012 laat zien dat er een groei is in het aantal Haarlemmers dat een culturele hobby heeft (48%) en dat muziek de kunstvorm is waarbij de deelname de grootste groei vertoont.

De alternatieven B en C bieden een oplossing voor de vraag naar oefenruimtes van bands. De vraag uit de markt is er (zie bijlage C, marktonderzoek van Patronaat), zeker na de sluiting van Daisy Bell. Bands wijken nu uit naar de regio (Amsterdam, Velsen of Hoofddorp), het gevaar hiervan is dat het zorgvuldig opgebouwde productieklimaat in Haarlem langzaam maar zeker opdroogt. Met alle gevolgen van dien.

Vergroten van economisch effecten voor de stad

De alternatieven B en C dragen bij aan een actief productieklimaat voor popmuziek en hebben daarmee positieve (economische) effecten voor de stad. Denk aan de effecten van de Parksessies, Haarlem Vinylstad, de festivals Bevrijdingspop en Haarlem Jazz & More. Dit zijn de best bezochte evenementen in de stad. Het aantal bezoekers van Patronaat is in de nieuwbouw verdubbeld. Er is groei van de werkgelegenheid in de creatieve industrie. Recent onderzoek van Pop.nl en de Vereniging voor Poppodia en Festivals ('De waarde van pop', januari 2013, zie bijlage D) onderschrijft dit. Hun conclusie is dat investeren in pop voor een stad culturele én economische waarde heeft, en bijdraagt aan participatie en talentontwikkeling.

Setting cruciaal

De eisen voor oefenruimten komen in scenario's B en C overeen; cruciaal is de juiste setting (niet spic en span, geluidswerend, bereikbaar). Voor de Popschool is goede bereikbaarheid voor kinderen belangrijk.

4. Verschillen

Rol overheid

De scenario's verschillen in de rolopvatting van de overheid. Bij A zorgt de gemeente ervoor dat de 550 leerlingen van de Popschool een plek houden, bij B zorgt de gemeente ook voor een plek voor de bands. Bij C zorgt ze voor de educatieve taak en laat zij de vraag naar oefenruimte grotendeels aan de markt over.

Verschillende partners

Patronaat en Hart uit scenario B zijn professionele, gesubsidieerde instellingen. Zij willen via huuropbrengsten op langere termijn (15 jaar) de gemeentelijke investering van 2,5 miljoen euro (indicatie) terugbetalen.

Het zijn gevestigde partners in de stad die voor dit initiatief samenwerken. N.B.: beide organisaties beschikken niet over een eigen vermogen om dit plan zelf te financieren en hebben het nu moeilijk hun reguliere activiteiten rond te krijgen. Patronaat beheert nu 1 oefenruimte in de Egelantier. Bij verkoop van het gebouw moet de gemeente naar een vervangende locatie zoeken voor deze oefenruimte.

Stadstrand de Oerkap vof uit scenario C is een vrij nieuwe partij in de popwereld met een korte, succesvolle, historie in de stad, vooralsnog gespecialiseerd in het exploiteren van tijdelijke locaties.

2013/375517

5

Hun plan drijft op een verdienmodel met horeca. Zij willen investeren in het gebouw zodat de gemeente dat niet hoeft te doen. Kanttekening is dat de noodzaak om de Drijfriemenfabriek snel te verkopen niet aanwezig is gezien de geringe kapitaalslasten. De prioriteit van de gemeente gaat nu uit naar panden waar de gemeente een aanzienlijk financieel risico loopt danwel hogere kapitaalslasten heeft. Echter verhuur van de Drijfriemenfabriek behoort tot de mogelijkheden als er dekking is voor de noodzakelijke investering in het gebouw. Het te verwachten investeringsbudget ligt tenminste op 2,5 miljoen euro (grove schatting!). De kostprijs dekkende huur, zie nota verhuurbeleid, zal gelet op de investering erg hoog worden.

Rol in de keten van popmuziek

De scenario's verschillen in doel en de mate waarin ze de keten van popmuziek bedienen. Doel van de Popschool (scenario A) is muzikanten opleiden naar bandvorming. Zij bedienen de doelgroep die nog helemaal in het begin van hun muzikale ontwikkeling staan (ook kinderen). Scenario B creëert een aanbod voor de hele muziekketen (van beginner tot amateur tot professioneel). Hart en Patronaat hebben eerste gesprekken gevoerd over mogelijke aanhaking van de Music Academy. Dit is onderdeel van InHolland, het enige conservatorium in Nederland op het gebied van popmuziek en 'e-musician'. Zij zitten nu in het InHolland gebouw in Haarlem. De Music Academy heeft belangstelling voor het initiatief van Hart en Patronaat en ziet mogelijkheden tot samenwerking op de korte en lange termijn. Scenario C en specifiek daarin het initiatief in de Drijfriemenfabriek biedt ruimte aan amateurs en professionele bands.

Subsidiemogelijkheden

Scenario B biedt de meeste kansen op subsidiemogelijkheden. Provincie heeft in het verleden aangegeven subsidie beschikbaar te willen stellen ten behoeve van het Nieuwe Energie terrein. Het betreft dan kosten voor het herstellen van de monumentale panden met een onrendabele top wanneer de restauratie te duur is voor een verantwoorde exploitatie. Deze subsidie (uit UNA gelden) is ingetrokken maar eventueel bij een serieuze nieuwe eigenaar van Nieuwe Energie opnieuw aan te vragen. Hart en Patronaat willen voor dit project aanvragen gaan doen bij bepaalde fondsen.

Professionele bands kunnen vaste inkomsten generen.

Een aantal professionele Haarlemse bands bijvoorbeeld Baskerville en Chef Special heeft specifieke eisen rond logistiek, setting en context, bij voorkeur niet met leerlingen van een popschool en kan meer huur dan amateursbands betalen. Een aantal is nu antikraak in de Drijfriemenfabriek gevestigd.

5. Vervolg

Het college maakt - afhankelijk van de uitkomst van de commissiebespreking - een voorstel waarvan de financiële consequenties bij het Investeringsplan 2014-2018 betrokken kunnen worden. De betrokken partijen worden op de hoogte gehouden van de voortgang.

2013/375517

6

6. Bijlagen (ter inzage)

Bijlage A: plan Popcentrum van Patronaat/Hart

Bijlage B: plan Stadstrand de Oerkaap vof (Drijfriemenfabriek)

Bijlage C: marktonderzoek Patronaat

Bijlage D: De Waarde van Pop januari 2013

Het college van burgemeester en wethouders,

de secretaris

de burgemeester

POPCESTRUM HAARLEM

oefenruimtes en popschool onder één dak

'Het popklimaat in Haarlem bruist en artiesten en nieuwe ontwikkelingen krijgen veel positieve aandacht van media, zoals bij De Wereld Draait Door. Maar tegelijkertijd hebben muzikanten weinig oefenruimte, omdat de populaire oefenruimte Daisy Bell is verdwenen. Met een eenmalige investering kan de gemeente in die leemte voorzien en daarmee de popcultuur in Haarlem borgen, van jonge talenten bij Hart tot gearriveerde artiesten op professionele poppodia en festivals'

(Cultuurnota gemeente Haarlem 2013-2020)

Een Popcentrum op het Nieuwe Energie Terrein

Hart verhuist in het najaar van 2013 met zijn kernactiviteiten naar de Kleine Houtweg 18 en 24. Bij die verhuizing is de keuze gemaakt om het cursusaanbod popmuziek niet mee te verhuizen naar de nieuwe locatie. Dit heeft deels te maken met de hoge kosten wat betreft geluidsisolatie die huisvesting van dit deel van het aanbod in dat gebouw met zich meebrengt. Aan de andere kant past het onderbrengen van de cluster popmuziek in een dependance ook in de nieuwe filosofie van Hart.

Hart is in vroegtijdig stadium in gesprek gegaan met het Patronaat om de mogelijkheid van een combinatie van het cursusaanbod popmuziek van Hart en het aanbieden van repetitieruimten aan beginnende en (semi-) professionele bands in een Popcentrum te onderzoeken.

Al snel ontdekten Hart en Patronaat dat een combinatie van genoemde activiteiten vele voordelen kent. Immers waar jonge talenten bij Hart een instrument ontdekken en leren bespelen, zij vervolgens door Hart naar een beginnende popband worden geleid en voor het eerst op het cafepodium staan van het Patronaat; kan nu worden doorgestroomd naar de repetitieruimten en contact worden gelegd met popmusici die al vele stappen verder zijn.

Wat is er leuker om popmuziek te (leren) spelen in een omgeving die al bruist van de popactiviteiten.

Met de komst van het Popcentrum Haarlem biedt Haarlem in een klap structureel onderdak aan de hele keten van ontdekken-leren-en presenteren op het terrein van de popmuziek.

De keuze voor het Nieuwe Energieterrein vloeit voort uit het eerder bestaande plan voor huisvesting van alle activiteiten van Hart (voorheen CCVT) op dit terrein. Dat idee is inmiddels door de tijd ingehaald maar het huisvesten van een Popcentrum op dit terrein kan in onze ogen het startschot zijn voor een nieuwe creatieve invulling van dit prachtige terrein!

In het hierna volgende gaan we graag in op de wensen en ideeën van Hart en Patronaat over het Popcentrum dat wij graag voor Haarlem willen realiseren. Wij vragen de gemeente Haarlem om een eenmalige investering. Hart en Patronaat zorgen voor een gezonde exploitatie van het Popcentrum en betalen met een marktconforme huur de investering aan de gemeente Haarlem terug.

Het Popcentrum bestaat uit:

1. Cursus- en bijbehorende ruimten voor de Popschool
2. Complex repetitieruimten

INHOUD

1. Cursus en bijbehorende ruimten voor de Popschool	3
1.1 Uitgangspunten.....	3
1.2 Wensen en eisen algemeen.....	3
1.3 Wensen en eisen cursusruimten.....	3
1.4 Overzicht ruimten Hart.....	4
1.6 Exploitatieoverzicht.....	5
Opbrengsten	5
Kosten.....	5
2. Repetitieruimten.....	6
2.1 Uitgangspunten.....	6
2.2 Wensen en eisen algemeen.....	6
2.3 Wensen en eisen Oefenruimten	6
2.4 Overzicht ruimten Patronaat	7
2.6 Exploitatie overzicht.....	8
Kosten.....	8
Opbrengsten	9
3. Samenwerken: Hart en Patronaat.....	10

1. CURSUS EN BIJBEHORENDE RUIMTEN VOOR DE POPSCHOOL

1.1 UITGANGSPUNTEN

- Primaire doelstelling: het verzorgen van cursussen in muziek, in het bijzonder pop en jazz muziek
- Gebruikers: cursisten (nu :550), docenten (nu: ca 20) , ouders van cursisten en geïnteresseerde bezoekers
- Openingstijden: maandag t/m zaterdag van 15:30 t/m 22:00 en incidenteel en tijdens vakanties: 10.00-22.00u
- Open, lichte, sociaal veilige, vriendelijke en uitnodigende uitstraling

1.2 WENSEN EN EISEN ALGEMEEN

- Een eigen entree met daarop aansluitend een centrale ruimte waarin horeca- en kleine presentatiefuncties is gelegen. Vanuit deze ruimte kunnen de lesruimten op 1^e en 2^e verdieping worden bereikt.
- In de centrale ruimte is ook een te allen tijde bemande balie
- Het pand is voorzien van Wifi.
- Laad-en los faciliteit op de begane grond.
- een lift met 5m² oppervlakte en 750 KG laadvermogen.
- Horizontale verkeersruimten: ten minste 1,5m breed.

1.3 WENSEN EN EISEN CURSUSRUIMTEN

- Daglichttoetreding per ruimte, het betreft hier namelijk een lesgevende functie (ARBO voorschriften).
- Voldoende geluidsisolerende maatregelen per ruimte. Dat zal inhouden dat een aantal van deze ruimten moeten zijn gebouwd in de zogenoemde doos in doos constructie. Een groot deel van het contactgeluid zal hiermee vermeden worden.
- Met de indeling en vormgeving van de ruimten zal rekening worden gehouden met akoestische maatregelen zoals:
 - o Schuin geplaatste wanden
 - o Voldoende hoogte, liefst boven 3,5m
 - o Er moet sprake zijn van een galmdemping, maar een klein gehalte aan natuurlijke galm is altijd wenselijk
- Er wordt rekening gehouden met tenminste 8 wcd punten per ruimte.
- Alle lesruimten dienen van "buitenaf" bekeken kunnen worden door bijvoorbeeld een raamwerk in de toegangsdeur.

1.4 OVERZICHT RUIMTEN HART

		Algemeen	Nieuwe Energie
<i>Publieksruimten</i>	<i>Opmerking</i>	<i>capaciteit</i>	<i>m2 (netto)</i>
centrale ontmoetingsruimte	podium, bar, zitjes	50	100
toiletten			20
<i>Cursusruimten</i>			
drums	doos in doos		50
drums	doos in doos		50
toetsen			35
zang			35
saxofoon/trompet/zang	doos in doos		35
gitaar			35
gitaar/basgitaar			35
multifunctioneel	doos in doos		35
ensembleruimte	doos in doos		50
ensembleruimte	doos in doos		45
<i>Beheer/administratie</i>			
opslagruimte	instrumenten, apparatuur		50
docenten/kopieerruimte			25
kantoor	coördinator		20
kantoor	beheer		20
werkplaats	klein onderhoud		20
schoonmaakkast			5
Totaal Popschool Algemeen		620	
<i>Additionele ruimten</i>			
multimediaruimte	cursussen, verhuur		195
Totaal Popschool op Nieuwe Energie (*)			935

(*) Te realiseren in nieuwbouw achter Turbinehal (nivo -1 t/m nivo 3)

1.5 Personeel

Er is een beheerder in dienst die zal worden bijgestaan door assistenten (betaald dan wel vrijwillig).

Functies beheerder:

- o Toezicht
- o Dienstverlening aan gebruikers
- o Kleinschalig onderhoud en beheer en uitvoering van meerjarig onderhoudsplan
- o Verantwoordelijk voor de schoonmaak
- o Het uitvoeren van bedrijfsmatige administratie en rapportage
- o Zorg dragen over de BHV organisatie

De coördinator popmuziek, verantwoordelijk voor het hele popmuziekaanbod van Hart houdt kantoor in het Popcentrum.

Er zijn ca 20 docenten betrokken bij het verzorgen van het cursusaanbod popmuziek in de Popschool.

1.6 EXPLOITATIEOVERZICHT

OPBRENGSTEN	Algemeen	Nieuwe Energie
Lesgelden	340.000	340.000
Overige opbrengsten (uit verhuur ruimten)		10.000
Subtotaal	340.000	350.000
Exploitatiesubsidie Hart	200.000	200.000
Subtotaal	200.000	200.000
TOTAAL OPBRENGSTEN	540.000	550.000
KOSTEN		
Directe productiekst		
Uitvoeringen/concerten	3.000	3.000
Lesmateriaal	1.000	1.000
Subtotaal	4.000	4.000
Personeelskosten		
Salariskosten coördinatie	20.000	20.000
Salariskosten afdelingshoofd	pm	pm
Inhuur personeel	430.000	430.000
Opleidingskosten	1.000	1.000
Beheerder	25.000	25.000
Subtotaal	476.000	476.000
Bedrijfskosten		
Organisatiekosten	pm	pm
Huisvestingskosten *	50.000	60.000
PR & Marketing	pm	pm
Automatisering	pm	pm
Afschrijving	10.000	10.000
Subtotaal	60.000	70.000
TOTAAL KOSTEN	540.000	550.000
	Algemeen	Nieuwe Energie
* Huisvestingskosten :		
- Huur tbv Popschool	35.000	35.000
- Huur overige ruimten		10.000
- G&E	7.500	7.500
- Schoonmaak	7.500	7.500
	<u>50.000</u>	<u>60.000</u>

2. REPETITIERUIMTEN

2.1 UITGANGSPUNTEN

- Primaire doelstelling: het bieden van repetitieruimten aan groepen van zelfstandige muzikanten (bands). Deze ruimten zijn standaard ingericht met een backline.
- Gebruikers: muzikanten (beginnend; gevorderd en professioneel)
- Openingstijden: 7 dagen per week. Doordeweeks van 18:00 t/m 00:00u in het weekend van 12:00 t/m 00:00u
- Bezettingsgraad in piekuren: (19:00-23:00) 25 muzikanten
- Een (enigszins) donkere, knusse, kleinschalige, vrijzinnige, inspirerende en vooral niet-steriele uitstraling.
- Er moet een duidelijk verband zijn tussen poppodium Patronaat en de oefenruimten.
- Functie volgens bouwbesluit: bijeenkomstfunctie

2.2 WENSEN EN EISEN ALGEMEEN

- Een aparte entree voor het oefenruimte gedeelte
- Eén kleinschalige ontmoetingsruimte ingericht met banken
- Alle ruimten en het beheer bevinden zich het liefst op dezelfde verdieping
- Het gebruik van hergebruikte of doorleefd uitzijnde afwerkingsmaterialen is wenselijk.
- Er moet capaciteit worden geboden aan tenminste 40 bands per week (+-150 personen)
- Er zijn afsluitbare opbergruimten aanwezig waar bands hun apparatuur kunnen opslaan.

2.3 WENSEN EN EISEN OEFENRUIMTEN

- Voldoende geluidsisolerende maatregelen per ruimte. Dat zal inhouden dat alle oefenruimten moeten worden gebouwd in een doos in doos constructie. Een groot deel van het contactgeluid zal hiermee vermeden worden.
- Met de indeling van de ruimten zal rekening worden gehouden met akoestische maatregelen zoals:
 - o Schuin geplaatste wanden
 - o Voldoende hoogte, liefst boven 3,5m
 - o Er moet sprake zijn van een galmdemping, maar een klein gehalte aan natuurlijke galm is altijd wenselijk
- Minimale oppervlakte van 25m² per ruimte
- Er wordt rekening gehouden met tenminste 8 wcd punten per ruimte
- Daglichttoetreding en zicht op andere delen in het pand is niet wenselijk (voor de oefenruimtes zelf)
- Ruimten dienen enkel toegankelijk te zijn voor diegene die de specifieke ruimte huren en de beheerder(s) en afsluitbaar te zijn
- Kunstlicht dient door gebruikers te kunnen worden aangepast
- Beheerder dient telefonisch bereikbaar te zijn en toegang te hebben tot internet

2.4 OVERZICHT RUIMTEN PATRONAAT

			Algemeen	Nieuwe Energie
<i>Publieksruimte</i>	<i>Opmerking</i>	<i>capaciteit</i>	<i>m2 (netto)</i>	<i>m2 (netto)</i>
ontmoetings- relaxruimte		15	40	40
toiletten			10	10
<i>Oefenruimten</i>				
grote ruimte	doos in doos	max 15 pers.	50	50
standaardruimte 1	doos in doos	max 6 pers.	25	25
standaardruimte 2	doos in doos	max 6 pers.	25	25
standaardruimte 3	doos in doos	max 6 pers.	25	25
standaardruimte 4	doos in doos	max 6 pers.	25	25
standaardruimte 5	doos in doos	max 8 pers		30
standaardruimte 6	doos in doos	max 10 pers		35
standaardruimte 7	doos in doos	max 10 pers		35
<i>Beheer/administratie</i>				
opslagruimte	instrumenten,apparatuur		20	20
kantoor	beheer		20	20
werkplaats	klein onderhoud		10	10
Totaal Repetitieruimten Algemeen			250	
Totaal Repetitieruimten op Nieuwe Energie (**)				350

(**) Te realiseren in Souterrain Turbinehal

2.5 Personeel

Er is een beheerder aanwezig die:

- Bands kan begeleiden met het materiaal
- Erop toeziet dat het in bruikleen genomen materiaal in goede staat blijft
- Sfeer maakt en bewaakt en interactie tussen diverse gebruikers aanmoedigt

2.6 EXPLOITATIE OVERZICHT

KOSTEN

A	Beheer ¹		
	1. Huur	€ 20.000	
	2. Beheer (Planning, control, promotie) ²	€ 19.000	
	3. Vrijwilligerskosten	€ 2.000	
			€ 41.000
B	Onderhoud		
	1. Jaarlijks onderhoud installaties ³	€ 4.000	
	2. Onderhoud ⁴	€ 2.000	
	3. Klein onderhoud inrichting ⁵	€ 2.750	
	4. Schoonmaakkosten ⁶	€ 8.500	
			€ 17.250
C	Energie		
	1. Stroomkosten	€ 3.500	
	2. Stookkosten	€ 3.000	
			€ 6.500
D	Vervangingskosten		
	1. Afschrijving inrichting ⁷	€ 3.000	
			€ 3.000
E	Onvoorzien		
	1. Onvoorzien (3%)	€ 2.000	
			€ 2.000
	TOTALE JAARLIJKSE EXPLOITATIEKOSTEN ⁸		€ 69.750

¹ Uitgaande van 48 openingsweken per jaar.

² Uurloon is 17,33,- Conform CAO Poppodia en- festivals niveau #3

³ Geprognostiseerde gemiddelde jaarlijkse installatietechnische onderhoudskosten. (Dit is echter afhankelijk van de nu nog onbekende economische levensduur).

⁴ Geprognostiseerde gemiddelde jaarlijkse onderhoudskosten. (Dit is echter afhankelijk van de nu nog onbekende economische levensduur).

⁵ Klein onderhoud apparatuur en inrichting, denk aan vervanging drumvellen en peertjes

⁶ Uurloon (incl materieel) is €28 conform huidige schoonmaakofferte Patronaat inclusief materiaal.

⁷ Afschrijving over backline en losse inventaris over 5 jaar. Binnen Patronaat wordt dit normaliter binnen deze periode afgeschreven.

⁸ Alle bedragen zijn excl. Btw

OPBRENGSTEN

Losse verhuur per week	Sessies Per week	Prijs per ruimte	Opbrengsten Per week	Totaal per jaar ⁹
Oefenruimte per 3 uur	8	€ 30 ^{10 11}	€ 192	€ 9.216
Oefenruimte per 4 uur	30	€ 35	€ 840	€ 40.320
Vaste verhuur per maand	Huurders per maand	Prijs per ruimte	Opbrengsten per maand	Totaal per jaar
24/7 oefenruimte	2	€ 500	€ 1000	€ 12.000
Winst uit verkoop van drank ¹²				
Bier			€ 3.500	
Fris			€ 2.500	
Koffie en thee			€ 2.500	€ 8.500
TOTALE JAARLIJKSE OPBRENGSTEN ¹³				€70.036

⁹ Gebaseerd op 48 openingsweken per jaar

¹⁰ De oefenruimten zijn te allen tijde belastingvrij, de hier getoonde opbrengsten staan gelijk aan de verhuurtarieven.

¹¹ De verwachte bezettingsgraad is 80%.

¹² Gebaseerd op de verkoopmarge van 50 biertjes, 40 blikjes fris en 50 mokken koffie of thee per week.

¹³ Alle bedragen zijn excl. Btw

3. SAMENWERKEN: HART EN PATRONAAT

In de geschetste opzet zijn er dus tal van praktische, synergetische en kostenbesparende redenen waarom gecombineerde huisvesting in hetzelfde pand de voorkeur heeft. Hier de belangrijkste nog even op een rijtje:

- Beide partijen zien mogelijkheden in periode momenten van wisselwerking tussen beiden. Denk daarbij aan coaching van leraren van het Hart naar bandjes toe (basis zanglessen, cursus songwriting, etc.) Andersom kan het eenmalig repeteren in bandvorm in één van de oefenruimten voor de wat oudere leerlingen van het Hart er voor zorgen dat verschillende muzikanten van het Hart elkaar opzoeken en een band beginnen. Van je 5e tot en met het eind van je muzikale carrière kun je dus terecht in de popschool!
- In het gezamenlijk beheer van het Popcentrum (zowel de oefenruimten als de Popschool) kan een belangrijke efficiencywinst worden behaald. Gedacht wordt aan een opzet met 1 (betaalde) hoofd beheerder ondersteund door (eventueel vrijwillige) assistenten. De samenstelling van het beheersteam, en de aansturing daarvan, zal een gezamenlijke verantwoordelijkheid zijn van Patronaat en Hart.
- Een aantal faciliteiten kunnen, zoals in het schema uitgelicht, gedeeld worden tussen beide partijen. Denk daarbij aan sanitaire voorzieningen, administratieruimte en opslag- en installatieruimten.
- Het plan voorziet in een ontmoetings- en presentatieruimte waar cursisten en popmusici elkaar kunnen ontmoeten. De presentatieruimte kan door beide partijen gebruikt worden voor bandpresentaties aan ouders, vrienden en bekenden. Bovendien kan bij het gebruik van deze ruimte gedacht worden aan presentaties, lezingen, workshops etc. op het terrein van de popmuziek.
- Wij verwachten dat de wisselwerking tussen cursisten en (pop)muzikanten na verloop van tijd een groei in beide groepen gebruikers oplevert.

Visie Drijfriemenfabriek

Van lederen banden naar live bandjes

INHOUDSOPGAVE

Inhoudsopgave	1
1. Visie	2
2. Concept	2
3. Essentie van het plan	3
<i>Doelstellingen:</i>	3
4. Monumentale kansen	3
5. Haarlem popstad	4
<i>Problemen volgens experts:</i>	4
<i>Concrete oplossingen voor de Haarlemse popscene:</i>	5
6. Toevoeging voor de buurt	6
7. Imago van Haarlem	6
8. Zelfvoorzienend	7
9. Exploitatiemodel	7
<i>Horeca</i>	7
<i>Huur Popcentrum</i>	8
<i>Repeteerruimten</i>	8
<i>Kostenberaming</i>	9
<i>Realiseerbaar</i>	9
10. Conclusie	11
11. Contact:	12

1. VISIE

Creativiteit ontstaat waar visie, mensen en dromen samenkomen. De drijfriemenfabriek is een droom van twee Haarlemse initiatiefnemers die met een unieke aanpak de Haarlemse popscene terug op de kaart willen zetten.

De visie ligt niet ver van de oude functie uit 1801 van de heer Drost. De nieuwe drijfriemenfabriek dient als aandrijving voor nieuwe succesvolle Haarlemse muzikanten, producers en uiteraard Haarlemse bands. Een plek waar muziek wordt gecreëerd, ontwikkeld, en beoefend in een authentieke, Haarlemse omgeving die niet alleen openstaat voor mensen uit de muziekwereld maar juist de muziekwereld openstelt voor de bewoners van Haarlem.

De nieuwe bestemming van de drijfriemenfabriek komt voort uit de filosofie van Stadstrand de Oerkap. Het stadstrand is ontstaan uit de gedachte om een inspirerende omgeving te creëren die geldt als laagdrempelig podium voor artiesten, kunstenaars en muzikanten. Na zes zomers met veel muzikale hoogtepunten is er een sfeer ontstaan die creativiteit, muzikanten en artiesten aantrekt.

De kracht van een bewezen horecaconcept, de aantrekking op creatieven en een droom van twee Haarlemse initiatiefnemers kan er voor zorgen dat Haarlem in de toekomst een stempel kan drukken op de Nederlandse en wellicht internationale muziekwereld. In nog geen twee weken tijd was de totale drijfriemenfabriek gevuld met muzikanten, producers en wordt er een opnamestudio gebouwd. Er bestaat dus een enorme behoefte.

Een aanloop naar een project dat de kracht van de Haarlemse muziekwereld bundelt en openstelt voor alle Haarlemmers en uiteindelijk een voorbeeld zal zijn voor heel Nederland.

2. CONCEPT

Een monumentaal gebouw dat uit zijn voegen springt door muziek, creativiteit en gezelligheid. Een prachtige plek aan 't Spaarne waar stadstrand de Oerkap en de Haarlemse popscene samen een nieuwe bruisend hart zullen vormen.

Door in pandig een open verbinding te maken tussen de oefenruimtes, opnamestudio en horeca worden er verschillende werelden met elkaar verbonden. Bovendien worden er kantoormilieus gecreëerd voor muziekmedewerkers, die ervoor zorgen dat muzikanten kunnen doorgroeien.

De muziek is een belangrijke toevoeging voor het café, waarbij een inspirerend café een toevoeging is voor de creatieve omgeving voor de muzikanten en de mensen om hun heen.

De Oerkap vormt een aantrekking voor nieuwe aanwas van muzikanten en creatieven. Het stadstrand vormt de perfecte plek voor muzikanten om hun geschreven muziek te presenteren aan een leuk publiek.

De kracht van het concept is dat alle elementen met elkaar in verbinding staan. Door de elementen in de drijfriemenfabriek te bundelen versterken ze elkaar.

3. ESSENTIE VAN HET PLAN

De essentie van het plan is drieledig. Ten eerste is het opknappen van een vervallen bedrijfspand tot een nieuw stadsgezicht een doel op zich. De drijfriemenfabriek staat zowel qua aanblik als constructief op in storten. Daarnaast is het terrein vervuild en staat het nu nog bekend als een duister terrein. Door het omvangrijke restauratieproces wordt het pand stapsgewijs opgeknapt tot een mooi industrieel pand waar Haarlem trots op kan zijn.

Ten tweede zal de drijfriemenfabriek essentiële faciliteiten bieden voor de Haarlemse muziekwereld. De combinatie van repeteerruimtes, opnamestudio en kantoorruimten maakt het mogelijk voor bands en muzikanten om in een inspirerende omgeving aan de slag te gaan. Door de verschillende functionaliteiten in het pand is het mogelijk om zowel de professionele, semiprofessionele als beginnende bands te faciliteren.

Tenslotte is het uitbreiden van de horecagelegenheid een essentieel onderdeel in de ontwikkeling van de drijfriemenfabriek. Het stadstrand bewijst een belangrijk ontmoetingsplek en recreatieplek te zijn voor de omliggende buurten. Daarnaast is het horecagedeelte het belangrijkste exploitatiemodel voor de nieuwe drijfriemenfabriek. Hoewel de Haarlemse popscene een van de meest aansprekende branches is blijkt dit niet de meest kapitaalkrachtige branche te zijn. Dit dient opgevangen te worden door de horeca-activiteiten.

Doelstellingen:

- drijfriemenfabriek omtoveren tot authentiek multifunctioneel gebouw
- stadstrand de oerkap veranderen van seizoen- naar jaarexploitatie
- faciliteren van Haarlemse popscene
- gebrek oefenruimten opvullen
- buurtfunctie behouden
- mini cultureel stadsparkje aan 't Spaarne

4. MONUMENTALE KANSEN

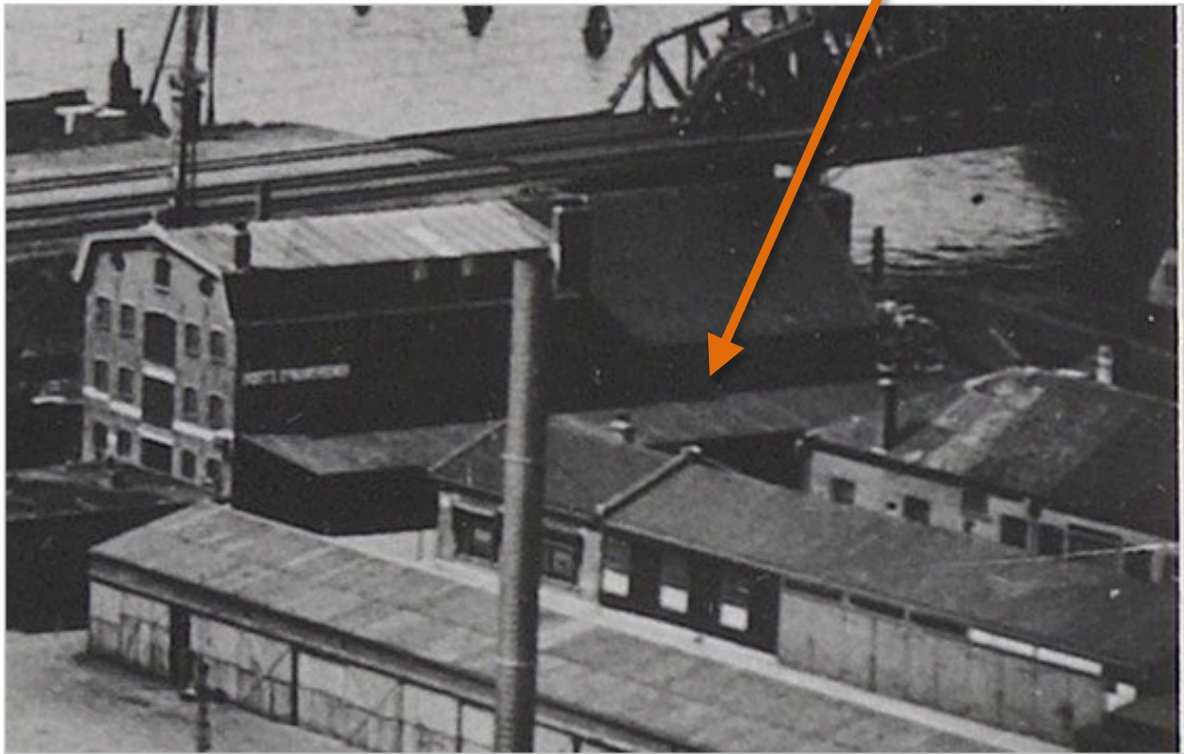
De monumentale drijfriemenfabriek ademt muziek en creativiteit. Als de oude foto's uit 1820 erbij worden gepakt lijkt het pand niet opgezet te zijn voor het maken van een drijfriemenfabriek maar voor een muziekcentrum in 2014. Zelfs de transities in de tijd – bijvoorbeeld het aanleggen van het spoor en de Oudeweg hebben er aan bijgedragen dat de situatie ideaal is geworden voor nieuwe plannen. De laatste toevoeging aan onze drijfriemenfabriek is Stadstrand de Oerkap. De Oerkap heeft laten zien dat de toevoeging van een vrolijk horecagelegenheid op een industrieel gebied een bruisend plek kan zijn dat creatieve maar ook buurtbewoners aan zich weet te binden.

Door het pand in de oude monumentale staat terug te brengen ontstaat er een kans voor het muziekcentrum. Het hoofdgebouw heeft namelijk een bijzondere constructie waardoor de 'open' verbinding gerealiseerd kan worden tussen de muziek en horeca. De studio / repeteerruimtes worden om het binnengedeelte van de Drijfriemenfabriek gebouwd. Hierdoor staan de ruimtes met elkaar in verbinding en bevinden de bezoekers

van de Oerkap zich midden in het muziekcentrum. Uiteraard wordt de mogelijkheid gecreëerd dat de muzikanten hun muziek op het publiek kunnen uitproberen.

Nog een monumentaal voordeel ligt aan de kant van de Oudeweg. De originele drijfriemenfabriek had namelijk aan die kant een aanbouw. Wanneer deze aanbouw in de originele staat wordt terug gebracht kan deze fungeren als de ideale locatie voor het realiseren van meerdere oefenruimtes. Omdat het een apart gedeelte is van de drijfriemenfabriek vindt er geen onderlinge geluidsoverlast plaats en hebben de bands een eigen aanvoerroute voor het laden en lossen van de instrumenten.

Harmenjansweg en omgeving



5. HAARLEM POPSTAD

Haarlem is een popstad die continu in beweging is. De optredens op de Oerkap en andere podia laten zien dat er veel muzikale talenten in Haarlem aanwezig zijn. Toch zijn er door de experts problemen geconstateerd die Haarlem als popstad in gevaar brengt.

Problemen volgens experts¹:

- Onvoldoende oefenruimtes waar professionals en amateurs oefenen en elkaar ontmoeten
- Er is geen structurele sfeervolle broedplaats. Een centrale plek waar Haarlemse muzikanten, producers, mixers in bijvoorbeeld een studio met elkaar samenwerken

¹ Notulen 13-03-2013 Debat met de Raad: Haarlem Popstad?

- Er is geen gezamenlijke vertegenwoordiging voor Haarlem Popstad
- Creatieve denkers ontvluchten Haarlem

Stadstrand De Oerkap heeft altijd als doelstelling gehad een laagdrempelig podium te organiseren voor nieuw talent. Het is zelfs één van redenen geweest waarom de Oerkap is opgericht. Het nieuwe plan om de drijfriemenfabriek om te toveren tot een creatief popcentrum is het ideale vervolg op de activiteiten van de Oerkap.

De kracht van dit concept is dat alle elementen voor een succesvolle ontwikkeling van een band zijn gebundeld in het popcentrum. Het begint met de oefenruimtes waar beginnende bands kunnen oefenen. In het hart van het gebouw zijn producers, mixers en professionele muzikanten aan het werk. Een kleine stap voor een band om even bij een producer binnen te lopen of even om advies te vragen aan een band die dezelfde weg al eerder heeft bewandeld. Met de kantoorfaciliteiten kan de volgende stap gemaakt worden door copyrichters, bookers en uitgevers die de muzikanten zakelijk verder kunnen helpen.

Dit proces is alleen mogelijk door een verdienmodel dat zich richt op de horecavoorzieningen en minder op de muziekindustrie. De popscene is een creatieve omgeving waar slechts een hele kleine groep muzikanten veel geld verdient. Het opzetten van een popcentrum voor deze groep rijke muzikanten is niet het doel. Haarlemse talenten en semiprofessionele artiesten moeten de ruimte krijgen hun talenten vorm te geven en verder te ontwikkelen naar nationale roem. Dit proces is alleen mogelijk wanneer de muzikanten in het begin niet met hoge huisvestingskosten kampen. De nieuwe drijfriemenfabriek kan dit mogelijk maken door zich op twee verdienmodellen te richten.

Een cruciaal ingrediënt voor een creatief proces is de sfeer waar er wordt gewerkt². De authenticiteit van het gebouw, de sfeer van Stadstrand de Oerkap en de positionering in de stad maakt de drijfriemenfabriek de ideale omgeving voor creatieven om zich te vestigen. De toekomstplannen zijn zo ingericht dat deze sfeer extra versterkt wordt door het gebouw stap voor stap te renoveren. Daarin worden de elementen van de oude drijfriemenfabriek gebruikt om het industriële karakter te behouden.

Concrete oplossingen voor de Haarlemse popscene:

- 5 repeteerruimtes
- 2 studio's inclusief liveroom
- Podium
- 5 kantoorruimtes
- Geïntegreerde horeca
- Zomers terras

² Rapport Oefenruimten in Patronaat, 2012, Geert Vlieger

6. TOEVOEGING VOOR DE BUURT

Zowel de Sportliedenbuurt als de Scheepmakersdijk hebben een enorme stedelijke ontwikkeling ondergaan. Daarnaast staan er nog vele nieuwe plannen voor de boeg. Een belangrijk geluid wat voortkomt uit de buurt is dat er nog maar weinig recreatie en ontmoetingsmogelijkheden bestaan in de buurt.

Stadstrand de Oerkap heeft in vijf jaar tijd een buurtfunctie gekregen voor zowel de jeugd, de starters, de jonge gezinnen als de lang gevestigde buurtbewoners. De bezoekers van het stadstrand zijn een zeer gemêleerd publiek waarbij de mensen uit de buurt elkaar ontmoeten en buiten in de wijk kunnen recreëren. De Oerkap heeft een donker stukje in de wijk omgetoverd tot een gezellige plek waar iedereen welkom is. De overlast van duistere praktijken naast het spoor is verdwenen en de sociale controle in de buurt is toegenomen.

De relatie met de buurt zal tijdens de vorming van de nieuwe plannen een prominente rol behouden. De goede relatie is van cruciaal belang bij de verdere uitbreiding van de horec afaciliteiten als het opzetten van een popcentrum waar uiteraard geluidsoverlast een belangrijk bezwaar voor de buurt kan zijn.

De aantrekking van de Oerkap op de bewoners van Haarlem heeft ervoor gezorgd dat de Scheepmakersdijk meer bij het centrum van de stad wordt betrokken. Mensen trekken niet alleen meer naar de grote markt maar weten ook de weg naar Zuidam of de Oerkap te vinden. Een belangrijke toevoeging voor de diversiteit in de stad.

7. IMAGO VAN HAARLEM

Haarlem staat onder andere bekend als een knappe oude stad met mooie musea, een goed winkelcentrum en gevarieerde horeca. Ook de Waarderpolder staat bekend als een goed vestigingsgebied voor bedrijven. Haarlem is een fantastische stad met vele mogelijkheden alleen worden ze nog niet ten volle benut.

Het is van essentieel belang om het talent en creativiteit voor de stad Haarlem te behouden. De nieuwe plannen zorgen ervoor dat het Haarlemse talent zich kan doorontwikkelen in Haarlem zelf en niet weg trekt naar andere steden om verder te groeien. Het behouden van talent in de stad is cruciaal voor de creatieve ontwikkeling van de stad³. Dit is een kans om in de toekomst muzikaal en artistiek op te boksen tegen haar grote broer Amsterdam. Hier zullen ook andere organisaties in Haarlem de vruchten van plukken waaronder het Patronaat, Hogeschool INHOLLAND en de creatieve industrie.

De nieuwe faciliteiten zijn van uiterst belang om nieuwe muzikale ambassadeurs voor Haarlem te ontwikkelen.

Stadstrand de Oerkap draagt al enkele jaren bij aan het imago van Haarlem. De Oerkap wordt door verschillende nationale media als beste stadsstrand beoordeeld. Daarnaast wordt de vindingrijkheid om van een somber gebied een sfeervolle locatie te creëren opgemerkt door andere gemeenten.

Het is moeilijk om te bepalen wat concreet de toevoeging van een popcentrum en creatieve broedplek voor een stad zal betekenen. Verschillende creatieve projecten uit

³ Notulen 13-03-2013 Debat met de Raad: Haarlem Popstad?

andere steden laten positieve effecten zien op leefbaarheid en imago van een stad. Het bedrijfsleven geeft aan creatieve mensen essentieel te vinden voor een goed vestigingsklimaat.

8. ZELFVOORZIENEND

Een belangrijk onderdeel van onze visie is dat de drijfriemenfabriek als geheel zelfvoorzienend dient te zijn. Veel muzikale broedplaatsen of muziekcentra zijn gebaseerd op antikraak basis of in panden die op de lange termijn een andere bestemming hebben. De drijfriemenfabriek moet echter een permanente plek worden die financieel onderhouden wordt door de combinatie met horeca.

Muzikanten hebben een onvoorspelbaar inkomstenstroom waardoor zij proberen hun vaste lasten zo laag mogelijk te houden. Daardoor is het belangrijk om het popcentrum uit verschillende onderdelen op te bouwen en de horeca geïntegreerd in het plan mee te vormen en niet als apart onderdeel te zien. Door de onderdelen met elkaar te verbinden groeit de financiële basis van de drijfriemenfabriek in de breedte waardoor het in totaal onafhankelijk kan functioneren als popcentrum en kweekvijver voor Haarlemse muzikanten.

Voor de gemeente Haarlem heeft dit het voordeel dat zij alleen in het begin van het traject ondersteuning hoeft te bieden. Het pand is op dit moment in eigendom van de gemeente Haarlem. Er is geen geld van de gemeente Haarlem voor de investering in de drijfriemenfabriek om het pand op te knappen en er een popcentrum in te ontwikkelen. Stadstrand de Oerkap kan hier de oplossing voor zijn om gezamenlijk een zelfvoorzienend popcentrum van te ontwikkelen.

9. EXPLOITATIEMODEL

Ondernemen is het nastreven van je droom en kansen zien die andere mensen wellicht niet zien. De drijfriemenfabriek is een droom voor beide initiatiefnemers maar ook een grote stap en risicovolle onderneming. Daarnaast is de wens om een popcentrum te worden voor artiesten van verschillende niveaus. Het dient een kweekvijver te zijn voor de volgende generatie artiesten die worden gemotiveerd en begeleid door de huidige professionals. De maatschappelijke en culturele karakter van het centrum geeft een duidelijke weerklank in het exploitatiemodel.

De combinatie van maatschappelijke, culturele en commerciële activiteiten vormt de basis voor een stabiele inkomstenbron die de herontwikkeling van de drijfriemenfabriek en de ontwikkeling van een nieuw popcentrum mogelijk moet maken. Op alle drie de onderdelen heeft er een kort vooronderzoek plaatsgevonden over de toekomstige realistische opbrengsten. Bij voldoende draagvlak voor dit plan dienen deze onderzoeken worden voortgezet en verder worden uitgewerkt.

Horeca

Stadstrand de Oerkap is de drijvende kracht achter het exploitatiemodel. De uitbreiding van de horeca activiteiten zorgt voor de financiële vruchtbaarheid van het totale plan. Stadstrand de Oerkap is nu nog een seizoensgebonden activiteit die afhankelijk is van de zomer. De Oerkap gaat op twee manieren uitbreiden. Ten eerste wordt de kern van het popcentrum een vrolijke authentieke horecagelegenheid die het verlengde wordt van

het stadstrand. Deze horecagelegenheid is de centrale plek van het gebouw en verbind het terras met het strand, de kantoren, repetitieruimtes, studio's en podium. Het café zal het gehele jaar geopend zijn en een aantrekkingskracht hebben voor de muzikanten, bezoekers en buurtbewoners. Ten tweede zal de Oerkap haar activiteiten uitbreiden naar een jaarexploitatie. Met leuke winteractiviteiten en warme avonden bij de openhaard zal de omzet van de Oerkap doen toenemen. De uitbreidingsmogelijkheden zijn afhankelijk van de mogelijkheden die de gemeente Haarlem ons biedt. Daarnaast betekent het uitbreiden van de activiteiten niet dat het direct omzet zal genereren laat staan winst. Het concept heeft echter de potentie een significante groei tegemoet te zien.

Huur Popcentrum

In het oude monument worden verschillende faciliteiten voor de Haarlemse muziekwereld georganiseerd. Ten eerste worden er vier grote productieruimtes gecreëerd. Hier kunnen bands, producers en mixers gezamenlijk werkruimtes organiseren. Uit de praktijk blijkt dat voor deze ruimtes geen hoge huurkosten gevraagd kunnen worden. Wel worden de ruimtes door meerdere muzikanten gezamenlijk gebruikt.

Daarnaast zullen er twee studio's worden ontwikkeld. Dit is een ruimte die is opgedeeld in een livingroom en een controlroom. Hier kunnen bands, muzikanten, elektronische producenten en andere artiesten muziek opnemen. Dit is een belangrijke factor in het geheel omdat dit muzikanten, producers, mixers maar ook copywriters en andere professionals uit de branche aantrekt. Daarnaast kan er muziek gemaakt worden waar de stempel '*made in Haarlem*' opgedrukt kan worden. De opbrengsten van de twee studio's zijn afhankelijk van de structuur hoe de studio's worden georganiseerd. Een goede organisatie achter de studio zorgt voor een goede aanvoer van artiesten uit heel Nederland die de studio's huren. Verder onderzoek moet uitwijzen welke Haarlemse partijen ver genoeg zijn om deze studio's te bemannen en welke opbrengsten dit met zich mee brengt.

Repeteerruimten

Tot slot dienen vijf repeteerruimtes voor de aanvoer van nieuwe talenten. Door het wegvallen van verschillende oefenruimtes in Haarlem bestaat er een grote behoefte nieuwe oefenruimtes. De drijfriemenfabriek gaat dit gat opvullen met geluiddichte ruimtes met een zeer lage drempel. De opbrengsten van de repeteerruimte is vooraf moeilijk te bepalen. Uit verschillende bronnen is naar voren gekomen dat het een mooi resultaat is als de oefenruimte breakeven worden georganiseerd. Ook hierin geldt dat de beginnende muzikanten hun zakgeld en studiefinanciering moeten gebruiken om de oefenruimtes te kunnen betalen. Een efficiënte invulling van de ruimtes en eventuele samenwerking met muziekschool Hart kunnen voor extra inkomsten zorgen.

Het exploitatiemodel is erop gericht dat de activiteiten elkaar versterken. Door een goede sfeer in het muziekcentrum zal het aantal bezoekers in de horeca vergroten. Twee goede studio's zullen het aantal artiesten doen toenemen waardoor er meer vraag zal ontstaan naar de oefenruimten. De Oerkap gelooft erin dat dit concept financieel voldoende middelen zal genereren om het oude vervallen Drijfriemenfabriek een nieuwe culturele invulling te geven. Het geloof is zelfs zo groot dat de Oerkap wilt investeren in de Haarlemse muziekwereld en een afgeschreven pand onderhanden willen nemen. Maar niet tegen elke prijs....

Kostenberaming

Tegenover het exploitatiemodel staan de kosten die het overnemen, renoveren en opzetten van een muziekcentrum met zich meebrengt. Op dit moment is er nog te weinig informatie beschikbaar om tot een realistische kostenberaming te komen. Er zijn nog te grote vraagstukken met betrekking tot bestemmingsplannen, constructie, grond en financiering. De onderstaande beschrijving is een opzet voor een mogelijke strategie die stadstrand de Oerkap voor ogen heeft.

De gemeente Haarlem heeft aangegeven dat het opknappen van de drijfriemenfabriek naar een casco staat ongeveer €1.500.000,- gaat kosten. Daarnaast heeft de gemeente Haarlem een bedrag van tussen de €800.000 en €900.000 in gedachten als verkoopwaarden van de grond en het pand. Het overnemen van de drijfriemenfabriek en het in goede staat brengen, komt neer op een totaal bedrag van €2.300.000,-.

Voor dit gigantische bedrag is er nog geen popcentrum gebouwd die een meerwaarde voor de Haarlemse creatieve industrie vormt. Er zijn er nog geen studio's, horecagelegenheden en repetiteerruimtes gebouwd waar de muzikanten mee aan de slag kunnen. Een grove schatting van deze verbouwing komt neer op €500.000,-

De totale schatting van €2.800.000,- is bij voorbaat geen reële begroting voor stadstrand de Oerkap. De omvang van de Oerkap en de korte periode die het stadstrand open is gedurende de zomer maakt het niet mogelijk om zo'n grote kapitaalinjectie te bewerkstelligen. Het komt erop neer dat zonder de hulp van de gemeente Haarlem de plannen voor het nieuwe popcentrum niet haalbaar zijn.

Realiseerbaar

De drijfriemenfabriek is een uitgelezen kans om een de muziekwereld van Haarlem te faciliteren en voor de toekomst de Haarlemse popscene te veilig te stellen. Stadstrand de Oerkap is ervan overtuigd dat met een gefaseerd plan en met de hulp van de gemeente Haarlem het plan wel degelijk uitvoerbaar is. Echter heeft men een totaal andere manier van denken en uitvoeren nodig.

De kracht van Stadstrand de Oerkap is dat het geen onnodige risico's neemt. Het opzetten van een totaal nieuwe muziekcentrum is een groot risico omdat de muziekindustrie in Haarlem zich aan het ontwikkelen is. Om de toekomstplannen goed te laten aansluiten aan de behoefte van de muziekwereld en de bezoekers van de drijfriemenfabriek worden er verschillende fases doorlopen. De Oerkap is inmiddels al begonnen met de eerste fase.

- Fase 1: Antikraak aanbieden van ruimtes in de drijfriemenfabriek om de werkwijze en de muziekwereld te leren kennen. Waar liggen de behoeften en mogelijkheden voor de toekomst.
- Fase 2: De gemeente Haarlem geeft aan bij te willen dragen aan dit plan en geeft de ruimte aan de Oerkap om het plan verder te ontwikkelen
- Fase 3: De Oerkap inventariseert de staat van het pand en omgeving, berekend de ware kosten van de renovatie en verbouwing naar een popcentrum waardoor er na het goedkeuren van de plannen de bouw kan beginnen.
- Fase 4: De drijfriemenfabriek wordt aan de buitenkant gerestaureerd om het pand als geheel terug te brengen zonder gebreken.

- Fase 5: De horecakern van de drijfriemenfabriek wordt als eerste gebouwd inclusief de twee studio's
- Fase 6: De repeteerruimtes aan de Oudewegkant worden aangebouwd
- Fase 7: De werkruimtes op de derde verdieping worden gebouwd

Tijdens deze fases blijven de activiteiten die inmiddels plaatsvinden in de Drijfriemenfabriek actief. Op deze manier blijft het pand optimaal benut en kunnen er aanpassingen gedaan worden aan de behoefte van de markt. Daarnaast worden er gedurende de gehele realisatie inkomsten gegenereerd. Dit heeft verregaande gevolgen voor de kosten en haalbaarheid van het project.

De fasering maakt het mogelijk dat er geen onhaalbare investeringen nodig zijn bij aanvang van het project. Door het verkleinen van de startinvestering wordt het mogelijk om het pand in stappen te restaureren zonder dat daar direct grote inkomsten tegenover dienen te staan.

Een grote kostenbesparing wordt gerealiseerd doordat de Oerkap veel van het oude pand gaat hergebruiken. Net als de Oerkap, waar ieder plankje wordt hergebruikt, willen we zoveel mogelijk van het oude pand in eren houden en combineren met nieuwe elementen.

Als de bovenstaande maatregelen worden uitgevoerd en de gemeente Haarlem ondersteund de plannen dan verwachten wij een kostenberaming van tussen de €800.000,- en €900.000,- om de drijfriemenfabriek te ontwikkelen tot een trotse popcentrum van Haarlem. Het toekomstige exploitatiemodel van de drijfriemenfabriek zou de kosten van de financiering kunnen dekken.

De grote vraag is of het haalbaar is met de beoogde exploitatiemodel om de lasten van deze investering te dragen. De Oerkap denkt dat het mogelijk moet zijn om met het uitbreiden van haar horeca activiteiten in combinatie met een goed functionerend muziekcentrum de kosten van de renovatie van de drijfriemenfabriek en de ontwikkeling van het popcentrum op te brengen zijn.

10. CONCLUSIE

De stad Haarlem heeft een unieke mogelijkheid om de drijfriemenfabriek cultureel, muzikaal en maatschappelijk op de kaart te zetten.

De gemeente Haarlem kan in samenwerking met Stadstrand de Oerkap een nieuwe weg inslaan op cultureel gebied. Met het realiseren van verschillende repeteerruimtes wordt het probleem van de muziekwereld opgelost. In de inspirerende omgeving van de drijfriemenfabriek zullen snel nieuwe creatieve samenwerkingsverbanden tot stand komen die bij zullen dragen aan kunst, cultuur en creatieve industrie.

Een groot onderscheid met andere culturele organisaties is dat de drijfriemenfabriek zelfvoorzienend is. Het exploitatieplan dekt de kosten voor de renovatie van de drijfriemenfabriek en het opzetten van het popcentrum en repeteerruimten in de drijfriemenfabriek. De nieuwe plannen lossen een groot deel van de problematiek in de popscene op en zal een nieuw hoofdstuk openen voor de Haarlemse muziekwereld zonder dat de gemeente Haarlem hoeft te investeren. De horeca geldt als verbindende factor van alle faciliteiten en maakt het mogelijk dat het muziekcentrum ook in de toekomst zal voortbestaan zonder afhankelijk te zijn van subsidies.

De vraag aan de gemeente Haarlem is dat stadstrand de Oerkap het gebouw mag overnemen onder de voorwaarden dat de Oerkap de investeringen doet voor de renovatie en ontwikkeling van het popcentrum met dekking van de gewenste exploitatiemodel.

Daarnaast zorgt de renovatie van de drijfriemenfabriek voor een nieuwe monumentale trekpleister in Haarlem. De mensen die met de trein Haarlem in rijden krijgen direct de ware aard van Haarlem te zien. De authenticiteit van de drijfriemenfabriek uit 1890 zal de aandacht trekken waarna de creatieve uitstraling van het nieuwe popcentrum de treinreiziger uit de trein trekt.

Hopelijk creëert dit visiedocument voldoende draagvlak en enthousiasme bij de gemeente Haarlem en de uitdaging aangaat om dit plan gezamenlijk te gaan verwezenlijken!

11. CONTACT:

Stadstrand de Oerkap
Harmenjansweg 95
2031WJ Haarlem

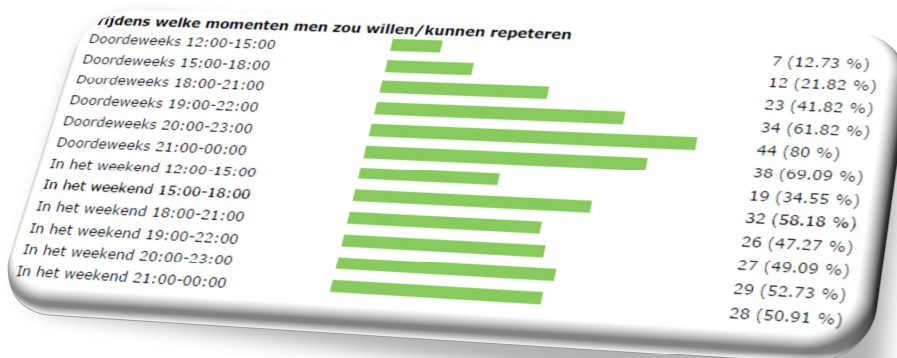
Contactpersonen:

Jules Zuidgeest
Jules@oerkap.nl
Mob. 06-46036559

Robin Ruben
robin@oerkap.nl
Mob. 06-14958265

Web. www.oerkap.nl





MARKTONDERZOEK

De doelgroep, de huidige markt en de te verwachten vraag naar oefenruimte.

INHOUD

1. Nederland bandjesland	3
2. Inventarisatie van oefenruimtes in Haarlem en omgeving	4
2.1 Inleiding.....	4
2.2 De maximale reikwijdte van Haarlem als stad met repetitiemogelijkheden	4
2.3 Inventarisatie van de repeteergelegenheden in Haarlem en omgeving.....	5
2.3.1 Vergelijking van oefencentrales en het daarbij horend aanbod aan oefenruimtes.....	5
2.3.2 Hoe proberen oefencentrales de bezettingsgraden te verhogen?	8
3. Inventarisatie van de doelgroep	9
3.1 Inleiding.....	9
3.2 Oefencentrale Daisy Bell	9
3.3 Omvang doelgroep.....	9
3.3.1 Lijst van bands.....	10
3.3.2 repeterende bands binnen de reikwijdte cirkel van Haarlem.....	10
3.3.3 Prognose aan de hand van enquête binnen grootstedelijke agglomeratie Haarlem.....	10
3.3.4 Optredende bands	10
3.3.5 Schatting aan de hand van totale aanbod bands in Nederland	11
3.3.6 Conclusie	11
3.4 Wat zijn de wensen van de doelgroep?	11
4. Marktpositie van Patronaat	14
4.1 Inleiding.....	14
4.2 Patronaat als poppodium.....	14
4.3 Patronaat als oefencentrale.....	14
5. Omschrijving van de te verwachten vraag naar oefenruimtes in Patronaat?.....	15
Bijlagen.....	17

1. NEDERLAND BANDJESLAND

U kent het misschien wel van de lokale zomerfeesten; midden op het plein op een groot geïmproviseerd podium van een vrachtwagenonderstel staan 4 mensen met instrument dat ene favoriete nummer van u te spelen. De zang klinkt wat vals, de drums laten uw oren na één minuut al suizen en met accent worden de nummers aan elkaar gepraat; het is weer tijd voor de plaatselijke coverband. De jongens hebben te veel bier op, maar wat maakt het, het is één groot feest.

De jongens behoren tot de populairste jongeren van het dorp, ze zijn immers degene die überhaupt op een podium durven te staan. *“Ik snap niet dat die jongens nog niet op de radio zijn geweest”* roept de buurman tegen de andere buurman. De verbazing van de buurman is begrijpelijk maar verklaart zich al snel wanneer er wordt begrepen dat een setting zoals bovenstaand zich in elk dorp of land in Nederland zou kunnen voordoen. Misschien kan er inderdaad daadwerkelijk wel worden aangenomen dat in elk dorp of stad een bandje (of ten minste een groep vrienden met bijpassend instrumentarium) zich heeft gehuisvest. Dat alleen al maakt 6.000 bands¹, bedenk daarbij dat in steden als Amsterdam zich met gemak 200 bands huisvesten. Een ruwe schatting maakt dan dat er in Nederland ongeveer 15.000-20.000 bandjes zouden zijn. En inderdaad, die kunnen niet allemaal op de radio. Dit omdat het aanbod simpelweg veel te groot is. Maar hoe nu wel op de radio te komen?

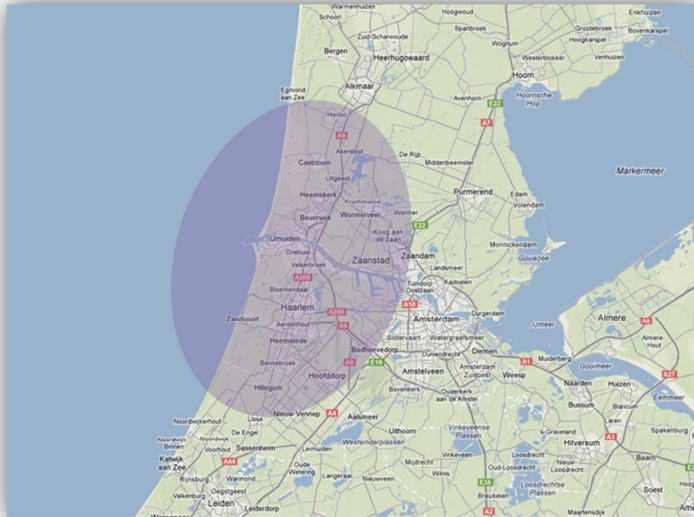
Niet dat veel oefenen een garantie geeft ergens goed in te worden, het is wel het enige te bewandelen pad als je je muziek ook buiten het eigen dorp ten gehore wilt brengen. Ook wanneer het eigen instrument zeer goed wordt beheerst is het dan zaak om regelmatig als band samen te spelen, het zogenoemde repeteren. Gezien het hier meestal een hobby betreft en bandleden dus vaak aan verplichtingen vastzitten wordt vaak besloten om een vaste dag in de week in te plannen. Wanneer in een traditionele bandbezetting (drumstel, gitaren en zang) wordt gerepeteerd gaat dit vaak, met als voornaamste oorzaak het drumstel, boven de 110 dB(A) uit. Dit is te vergelijken met een harde disco of een straaljager op 70 meter afstand overvliegend. Repeteren bij één van de bandleden thuis is dan, begrijpelijk genoeg, ook vaak geen optie.

Een externe oefenruimte kan hierin uitkomst bieden, in deze daar meestal speciaal voor ingerichte ruimte hoeven bands zich niet druk te maken over geluidsoverlast. Een “oefenhonk” wordt voor bands vaak de bakermat waar jaren achtereenvolgend wordt en daardoor echt een band met eigenaar en medemuzikanten creëert. Samen worden dan vaak ook bandjesavonden georganiseerd in het nabijgelegen muziekcafé of in de oefencentrale zelf. Er ontstaat zo per regio of stad een bepaalde *scene* en laat nou juist de Haarlemse *scene*, misschien wel mede door het tv programma *De Wereld Draait Door* zo gecreëerd, één van de bekendere *scenes* in Nederland te zijn. Iets wat maar al te goed duidelijk werd toen op het afscheidsfestival van de wijlen enige echte oefencentrale van Haarlem: *Daisy Bell*. 70 kosteloos optredende bands en 750 bezoekers, allen ooit begonnen bij dé Haarlemse oefencentrale. De noodgedwongen sluiting kwam in Haarlem dan ook hard aan aangezien er geen echt alternatief was. Veel van deze bands repeteren nu dan ook buiten Haarlem, terwijl men daar wel woont.

¹ <http://plaatsengids.nl/>

2. INVENTARISATIE VAN OEFENRUIMTES IN HAARLEM EN OMGEVING

2.1 INLEIDING



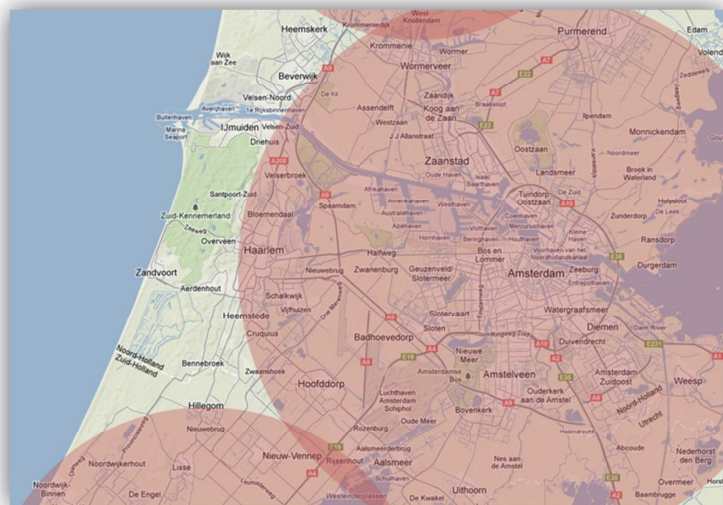
Alvorens de vraag naar oefenruimtes te kunnen bepalen is het van belang in te zien hoe groot het verzorgingsgebied van Haarlem zelf is. Dit verzorgingsgebied wordt, volgens een onderzoek² naar Haarlem als culturaanbieder, beperkt door de aantrekkingskracht van hoofdstad Amsterdam. Daarnaast kan gesteld worden dat de steden Leiden en Alkmaar / Heerhugowaard in de regel ook als grote aantrekkingskrachten gelden gezien de ligging en positie in de regio.

Afbeelding: Cultureel verzorgingsgebied Haarlem

2.2 DE MAXIMALE REIKWIJDTE VAN HAARLEM ALS STAD MET REPETITIEMOGELIJKHEDEN

Afbeelding: reikwijdte cirkels

Uit het eerder genoemde onderzoek is gebleken dat het verzorgingsgebied van Haarlem als culturaanbieder dus loopt van Alkmaar tot Amsterdam tot Lissersbroek. Echter, gebaseerd op de ervaring van de auteur, is er aangenomen dat bands maximaal 45 minuten zouden willen reizen alvorens te repeteren. Doormiddel van deze aanname zijn er reikwijdte cirkels rondom de 3 kernen Leiden, Alkmaar / Heerhugowaard en Amsterdam gevormd. Op deze manier wordt goed duidelijk wat daadwerkelijk de potentiële afzetmarkt van Patronaat als oefencentrale zou kunnen zijn. De daadwerkelijke reikwijdte van Patronaat als oefencentrale is echter ook



zeer afhankelijk van de oefencentrales die zich buiten deze kernen bevinden. Zoals te zien is in de afbeelding hierboven is de afzetmarkt door de grote aantrekkingskracht van Amsterdam vooral verspreid van noord naar zuid. Het te verwachten verzorgingsgebied van Patronaat als oefencentrale is, mede door de maximale reistijd van 30-45 minuten, kleiner dan is omschreven in het onderzoek en daarom wordt er vanaf nu dan ook gesproken over een theoretische *reikwijdte cirkel* die reikt van Hillegom tot Heemskerk tot Amsterdam.

² Inhoudelijk verslag provincie van marktonderzoek gedaan door Oculon (onderzoeksbureau in de culturele sector) naar Haarlem als cultuurplatform(2010)

2.3 INVENTARISATIE VAN DE REPETEERGELEGENHEDEN IN HAARLEM EN OMGEVING

Doormiddel van een enquête, een inventarisatie op het internet en gesprekken met muzikanten zijn binnen en vlak buiten de te verwachten reikwijdte van Haarlem alle officiële en, voor zover hier zicht op is, ook alle onofficiële oefenruimtes in kaart gebracht. Met onofficiële oefenruimtes worden bedoeld: de oefenruimtes die in het beheer zijn van een particulier en alleen aan bekenden worden onderverhuurd en/of bekend staan als kraakpand. Deze worden meegenomen in de inventarisatie wanneer er van tenminste 3 bands zeker is dat ze hier repeteren. Deze faciliteit kenmerkt zich doorgaans met het feit dat ze ontoegankelijk zijn voor onbekenden in de *scene* maar wel gratis/ goedkoop zijn. Er zijn naar alle waarschijnlijkheid meer onofficiële locaties dan de 5 die in de afbeelding hierboven gekenmerkt zijn. In de tabellen te vinden in dit hoofdstuk is ondermeer af te lezen wat de maximale capaciteit, bezettingsgraad, prijs, en bijzonderheden van de geïnventariseerde oefencentrales zijn. Tijdens deze inventarisaties is een onderscheid gemaakt tussen de eerder genoemde te verwachten reikwijdte van Patronaat (deze wordt aangeduid met een paarse cirkel) en de directe omgeving van Haarlem: De *grootstedelijke agglomeratie Haarlem* (Haarlem, Heemstede en Bloemendaal).

Afbeelding: Oefencentrales in Haarlem en omgeving



2.3.1 VERGELIJKING VAN OEFENCENTRALES EN HET DAARBIJ HOREND AANBOD AAN OEFENRUITMETS

Het vergelijken van oefenruimtes is als het vergelijken van de spreekwoordelijke appels met peren. Doormiddel van de zogenoemde *staafdiagrammen en cirkels* is uiteengezet wat de prijzen en bezettingsgraden zijn en in hoeverre deze oefencentrales in verschillende zaken voorzien. Deze gegevens zijn gebaseerd op de 14 officiële oefencentrales of op de 8 officiële oefencentrales die zich buiten Amsterdam, maar wel op de *afbeelding oefencentrales in Haarlem en omgeving* bevinden. Dit onderscheid is gemaakt omdat het aanbod in Amsterdam anders het beeld verstoort van het aanbod in Haarlem en omgeving.

1	Haarlem	Voodoovox
2	Haarlem	Eglantier
3	Hoofddorp	Duijcker
4	IJmuiden	De popbunker
5	Lisse	Sound support Nederland
6	Purmerend	P3
7	Wormerveer	Jottem
8	Zaandam	SaisB studio's
9	Amsterdam	The Jam
10	Amsterdam	Voices
11	Amsterdam	Rocksupplies
12	Amsterdam	Muziq
13	Amsterdam	Melodyline
14	Amstelveen	P60

Afbeelding: Overzicht oefencentrales

- In Haarlem /in directe omgeving van Haarlem
- Directe concurrentie in de regio
- Directe concurrentie vanuit (regio) Amsterdam

PRIJSVERGELIJK

"The Patrones"

Het bandje *The Patrones*, hebben een gemiddelde leeftijd van 18 jaar, geen eigen backline en maken gebruik van het openbaar vervoer. Ze maken alternatieve pop met een bezetting van één drummer, één bassist en 2 gitaristen waarvan er één ook de zanger is. Ze willen graag op woensdagavond oefenen en kunnen vanaf 18:00 tot en met 00:00 repeteren. 3 uur oefenen vinden ze overigens al lang genoeg. Een eventuele vooruitbetaling van een maand/ spelen onder een maandcontract is geen probleem. Ze vinden het leuk als ze af en toe een nummer op kunnen nemen in het repetitiehok maar regelen dan eventueel gewoon een eigen camera. Het maakt ze niet uit hoe groot het repetitiehok is als ze maar een beetje los kunnen. Ze hebben allen wel hun eigen specifieke wensen:

- De drummer: neemt zijn eigen bekkens, maar geen voetpedaal mee;
- De gitaristen: Hebben allebei een microfoon nodig om door te zingen;
- De bassist: wil vooral onder het genot van een biertje met andere muzikanten kunnen praten.

Houd bij het vergelijken van de prijzen rekening met het feit dat er vele factoren zijn die de prijs van een repetitie bepalen. Zo komt het vaak voor dat de ene groep minder hoeft te betalen dan de andere groep in hetzelfde pand. De prijsvergelijk is om deze reden gebaseerd op een casus, deze vindt u hiernaast.

Grafiek: Prijsoverzicht oefencentrales zoals beschreven in casus "The Patrones"

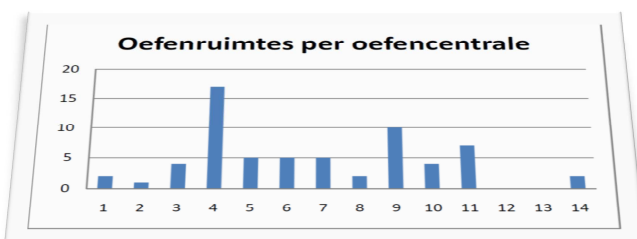
Zie de grafiek rechts voor een prijsoverzicht die zou gelden voor bovenstaande casus. Hierbij dient te worden opgemerkt dat oefencentrale 2 en 4 niet beschikken over een backline³ en de bovenstaande casus dus niet opgaat. Bij oefencentrale 4 gaat het over permanente huur dus kan er ten allen tijden gerepeteerd worden. Buiten de uitzonderingen 2 en 4 komt de gemiddelde prijs daarmee op €31,75.



Grafiek: Wekelijkse hoeveelheid bands

BEZETTINGSPERCENTAGES (EXCL AMSTERDAM)

De oefencentrale *Jottem* in Wormerveer is veruit de drukst bezochte per week. De dichtstbijzijnde concurrentie is de oefencentrale SaisB (nr.8). Deze zegt zelf niet te begrijpen waarom er zo weinig bands naar zijn oefencentrale komen. Zonder vooruit te lopen op latere onderzoeksresultaten is

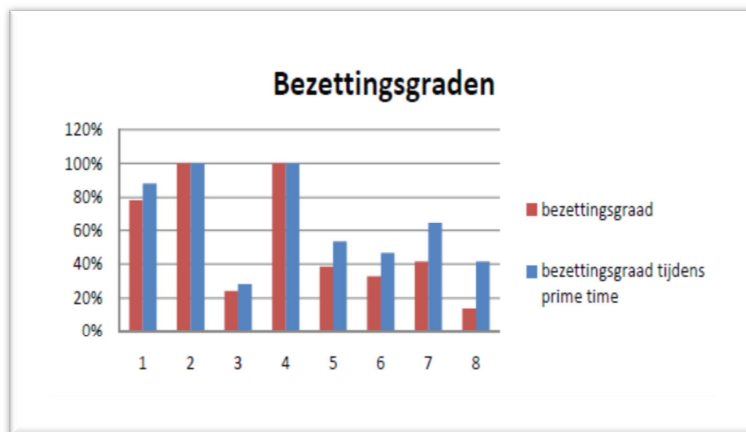


het wel opvallend dat de eigenaar van Jottem een zeer gedreven man is die veel verstand van apparatuur, akoestiek en muziek heeft. Of hieruit geconcludeerd kan worden dat kwaliteit een grote rol speelt bij de hoeveelheid bands valt nog te betwisten. Van de oefencentrales MuziQ en Melodyline is er bekend dat er respectievelijk 60 en 40 oefenruimtes zijn.

Grafiek: Aantal oefenruimtes per oefencentrale

³ Backline is een Engelse term van het geheel van apparatuur die nodig is om als band versterkt te kunnen spelen. Hieronder vallen doorgaans; een drumstel zonder bekkens, gitaarversterkers en een PA systeem.

Grafiek: bezettingsgraden per oefencentrale



Doormiddel van de 3 bovenstaande staafdiagrammen is er een duidelijke indicatie van de bezettingsgraden tot stand gekomen. Het is nodig de bezettingsgraad niet alleen te bepalen aan de hand van openingstijden, aantal repeterende bands per week en het aantal oefenruimtes, maar deze ook te splitsen in prime time en de totale bezettingsgraad. Op een doordeweekse dag is er overdag namelijk haast geen band aanwezig. Daarnaast verschillen

de openingstijden per oefencentrale zeer veel. Vergelijk daarom de bezettingsgraden tijdens de prime time momenten. Met prime time wordt bedoeld: doordeweeks van 18:00-00:00 en in het weekend van 12:00-00:00.

Van de 4 officiële oefencentrales die zich in de directe omgeving van Haarlem bevinden, is enkel de bezettingsgraad bij Duycker in Hoofddorp die een grote vraag naar oefenruimtes in de regio tegenspreekt. Met 2 van de 4 oefencentrales elke week totaal volgeboekt lijkt het erop dat het aanbod in de regio te klein is. Of dit beeld juist is en waarom de Duycker te Hoofddorp dit beeld tegenspreekt wordt duidelijk in het hoofdstuk: *Wat is de vraag naar repeteergelegenheid in de regio van Haarlem?*

WAT BIEDEN DEZE OEFENCENTRALES NOG MEER?

Onderstaande cirkels zijn tot stand gekomen uit de gegevens over de 14 oefencentrales te vinden in de *Afbeelding: Oefencentrales in de omgeving van Haarlem*. Daarnaast is er ook onder de 11 poppodia met oefenruimtes (in geheel Nederland) een inventarisatie gedaan. Deze komen overeen met de resultaten uit de regio zo blijkt volgens de cirkels. De vraag is natuurlijk in hoeverre deze faciliteiten een meerwaarde zijn voor repeterende bands. Dat moet blijken in het hoofdstuk: *Wat zijn de wensen van bands?*

Cirkels: Wat bieden de oefencentrales?



ONOFFICIËLE REPETEERGELEGENHEDEN

Als men thuis goed isoleert of buiten een bebouwde omgeving woont is het soms ook mogelijk om gewoon thuis te repeteren. Soms wordt dan bijvoorbeeld een schuur tot oefenhok omgebouwd. Het gebeurt ook dat

men ergens een ruimte buiten de woning om heeft, bijvoorbeeld op een industriegebied. Vaak worden deze ruimten dan gedeeld/onderverhuurd aan andere bands om de kosten voor eenieder te verlagen. Ook moet het “kraakklimaat” niet onderschat worden in Haarlem. Bij de auteur zijn er op het moment van schrijven een aantal plekken waar in dergelijke constructie gerepeteerd kan worden bekend, maar dat je daarvoor wel de juiste connecties nodig dient te hebben. Deze ruimtes bevinden zich onder andere in Hillegom, Halfweg en Haarlem. Van ten minste 30 bands is zeker dat er op dergelijke locaties wordt gerepeteerd, echter is het zeer aannemelijk dat er meer bands op deze wijze repeteren. Bij één van de grotere gelegenheden in de regio (er is hier plek voor 11 bands per week) bekend dat deze ook altijd volgeboekt is.

2.3.2 HOE PROBEREN OEFENCENTRALES DE BEZETTINGSGRADEN TE VERHOGEN?

Zoals eerder is geschetst zijn de bezettingsgraden buiten prime time meestal zeer laag. Sommige oefencentrales kampen of kampten met structurele onderbezetting. Uit de gesprekken met een tiental beheerders van de verschillende oefencentrales blijkt dat hier zeer verschillend mee wordt omgegaan. Waar de ene partij het bij confrontatie over de lage bezettingsgraden het laat bij *“ik snap er zelf ook niets van!”* maakt de ander er het beste van *“gelukkig hebben we de studio nog”*. Toch is er geen significant verschil tussen de oefencentrales waarbij oefenruimtes exploiteren de core business is en waar de oefenruimte er *“voor erbij is”*. Wel is duidelijk dat men zo nu en dan aan het eigen concept dient te schaven om een goede concurrentiepositie aan te nemen. Hieronder, naast de 3 eerder benoemde faciliteiten bar, backline en opslagkasten, een aantal zaken waarmee oefencentrales de bezettingsgraden proberen te laten stijgen.

- Het oprichten van een popschool waarbij bands of losse muzikanten op een vaste dag per week op een laagdrempelige wijze worden begeleid om goed in of goed als band te functioneren(P3);
- De oefen centrale richten op een specifieke doelgroep, zo heeft de SaisB in Zaandam zich gericht op de soul en jazz. Dit lijkt echter niet te werken gezien de zeer lage bezettingsgraad (43% in prime time). Dit beaamt de beheerder zelf overigens ook;
- Online reserveringssysteem (Voodovox, Duycker, e.a.). Een geënquêteerde zegt hierover het volgende: *“Belangrijk is ook een toegankelijk en een makkelijk systeem om reserveringen te plaatsen. Daisy Bell was erg persoonlijk, gewoon bellen en het was geregeld. Voodovox is dat ook, maar bied ook de mogelijkheid om online te reserveren”*;
- In plaats van 2 blokken 1 blok per avond aanbieden (vele oefencentrales);
- Dj ruimte met vaste dj booth (p60);
- Uitmuntende akoestiek creëren (Jottem);
- Speciale opslagkasten maken die bands in de nacht ook kunnen bereiken; de *wisselopslagkast* (Haags Popcentrum);
- Een breed scala aan kortingen aanbieden (haast overal);
- Verkoop van kleine attributen als snaren (meerdere locaties);
- Opnamemogelijkheid in het repeteerhok (meerdere locaties);
- Een lege ruimte voor instrumentalist (meerdere locaties);
- Samenwerking met conservatorium (013);
- Het verhuren van een eigen vaste oefenruimte aan 1 of 2 bands (Popbunker IJmuiden);

3. INVENTARISATIE VAN DE DOELGROEP

3.1 INLEIDING

In het hoofdstuk: *Inventarisatie van de repeteergelegenheden in Haarlem en omgeving* is gekeken naar het aanbod in Haarlem en haar directe omgeving. In dit hoofdstuk wordt gekeken naar de vraagkant. Hiermee wordt enerzijds de verhouding vraag en aanbod en anderzijds de specifieke eisen en wensen van repeterende bands bedoeld. Dit alles is geïnventariseerd doormiddel van een digitale enquête onder de muzikanten vanuit Haarlem en omgeving, gesprekken met muzikanten, een interview met de voormalige oefencentrale *Daisy Bell* en de ervaringen die de auteur zelf heeft opgedaan als hobbymuzikant.

3.2 OEFENCENTRALE DAISY BELL

Alvorens verder te gaan op de vraagkant van dit onderzoek, moeten we eerst terug op het aanbod zoals deze een jaar geleden (1 april 2011) in Haarlem was. Toen was er naast de Voodoovox in de Waarderpolder en de oefenruimte in beheer van Patronaat nabij de Egelantier nog een andere oefencentrale, namelijk *Daisy Bell*. Deze bevond zich in de Slachthuisbuurt van Haarlem, maar is sinds de zomer van dit jaar, tot groot verdriet van de beheerders en de vele gebruikers, gesloten. In de enquête, die door 55 muzikanten uit Haarlem en omgeving is ingevuld, heeft een groot deel vermeld dat er nieuwe oefenruimtes in Haarlem moeten komen maar dat deze het liefst soortgelijk aan de Daisy Bell moet zijn of ten minste moet worden beheerd door de beheerders hiervan. Dat gegeven maakt het interessant te achterhalen wat deze oefencentrale nou zo populair maakte. Een nabootsing van deze oefencentrale zou namelijk met zekerheid een groot succes worden. Dit blijkt ook uit het feit dat vele muzikanten op een positieve manier refereren aan oefencentrale *The Jam* in Amsterdam, hierover wordt meermaals gezegd “*de vertrouwde Daisysfeer te hebben*”. De feiten:

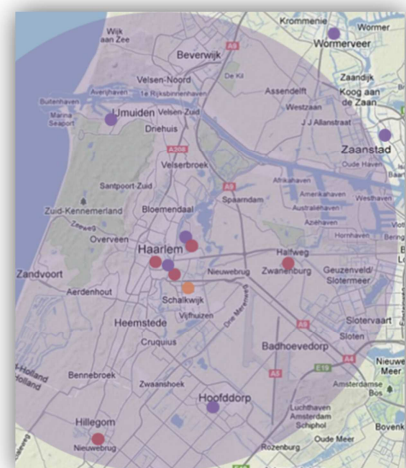
- Per 3 uur was je met korting €29,75 kwijt;
- Daisy Bell was 6 dagen per week geopend;
- Tijdens prime time was de bezettingsgraad tegen de 65%;
- Wekelijks repeteerden er ongeveer 45 bands;
- Er waren 6 oefenruimtes;
- Er was een bar;
- En elke ruimte had een backline. De grootste ruimte was meestal voor de wat professionelere bands die een eigen backline meenam.

Tot dusver geen bijzonderheden. De tarieven zijn weliswaar gunstig maar zijn ook zeker niet de laagste. De bezettingsgraad was niet bijzonder hoog, maar met 45 repeterende bands zou alleen Jottem in Wormerveer daar tegenwoordig bovenuitkomen. In een gesprek met de voormalig beheerder van Daisy Bell komen de sleutelbegrippen als sfeer, betrokkenheid, onderling contact en de wat “onprofessionele” houding naar voren.

Afbeelding: reikwijdte cirkel

3.3 OMVANG DOELGROEP

Zoals eerder benoemd bevindt de potentiële doelgroep zich binnen de reikwijdte van Haarlem, deze is gesteld aan de hand van de gegevens in de paragraaf: *De maximale reikwijdte van Haarlem als stad met repetitiemogelijkheden*. Niet elke band die zich in de regio bevindt is echter deel van de doelgroep, zo zijn er muzikanten die onder de hoede van bijvoorbeeld het Haarlemse Conservatorium of MZK Haarlem een band hebben gevormd en ook op deze locatie, in combinatie met les, repeteren. Daarnaast is een oefenruimte pas



benodigd wanneer er sprake is van eventueel geluidsoverlast, dit komt er in de regel op neer dat als er gerepeteerd wordt met een drummer ook gerepeteerd wordt met instrumentversterkende middelen zoals een P.A. of gitaarversterkers.

In Nederland geldt dat als je in wat voor vorm dan ook een onderneming wilt starten je moet inschrijven bij de Kamer van Koophandel, zoiets is er niet voor bands. Wel is er de Buma Stemra waar het gros van de professionele bands in Nederland zich bij heeft ingeschreven. Dit is een organisatie die zorgt dat er inkomsten kunnen worden gegenereerd aan bijvoorbeeld airplay op de radio (al is er een steeds groter wordende groep die deze instantie veracht gezien de interne bedrijfsvoering). Het merendeel van de bands staat hier dus niet ingeschreven. Om toch een zo goed mogelijke benadering te maken is er op verschillende manieren een indicatie gemaakt van de potentiële afzetmarkt, dus de hoeveelheid bands binnen de *grootstedelijke agglomeratie Haarlem* en binnen de reikwijdte van Haarlem.

3.3.1 LIJST VAN BANDS

De *Haarlemse Popsceen* heeft een openbare lijst waar men zich als band kan aanmelden. Op dit moment staan daar 65 bands genoemd. Dit zijn allen bands waarvan de meeste bandleden binnen de gemeente Haarlem wonen. Van de 65 bands zijn er een aantal die akoestisch repeteren en dus niet persé geluidsoverlast veroorzaken (en dus niet tot de doelgroep behoren). Het aantal bands komt daarmee op 60.

3.3.2 REPETERENDE BANDS BINNEN DE REIKWIJDTE CIRKEL VAN HAARLEM

Uit het onderzoek naar oefencentrales in de regio is gebleken dat ongeveer 113 in de 4 officiële oefencentrales in regio Haarlem spelen en ten minste 30 op onofficiële plekken. De 113 bands is vrij zeker al zijn vooral de onofficiële plekken natte vinger werk, van 30 bands is zeker dat deze op een niet officiële locatie repeteren, maar dit zouden er ook veel meer kunnen zijn. Dit maakt dat er binnen de reikwijdte van Haarlem met zekerheid 143 bands repeteren. Echter is het zo dat er van veel bands bekend is dat ze sinds de sluiting van Daisy Bell repeteren in Amsterdam. Een ruwe prognose gevoed door de eerder genoemde enquête leert dat er ongeveer 40-50 bands in Amsterdam repeteren. Het totaal zou daardoor van 143 naar tenminste 188 bands gaan.

3.3.3 PROGNOSE AAN DE HAND VAN ENQUÊTE BINNEN GROOTSTEDELIJKE AGGLOMERATIE HAARLEM

Van oefenstudio's Voodoovox is bekend dat er wekelijks 36 bands repeteren. Uit de enquête is gebleken dat 24% van de invullers zegt in de Voodoovox te repeteren. Dit zou betekenen dat 24% van de Haarlemse (hobby) muzikanten dus in totaal de 36 bands zijn die aldaar repeteren. 100% zou dan 144 bands zijn. Echter kan de enquête niet direct gezien worden als een doorsnee van alle muzikanten in de regio, daarvoor is het aantal invullers (55) te klein en behoren de invullers veelal tot een te selecte groep, namelijk de Haarlemse Popsceen.

3.3.4 OPTREDENDE BANDS

Op het afscheidsfeest van de Haarlemse oefencentrale Daisy Bell traden 70 bands op, allemaal bands die repeteerden in deze Haarlemse oefencentrale. Een aantal van deze bands kwam voor de gelegenheid weer bij elkaar, maar de meeste bands die toen optraden kunnen worden gezien als regelmatig repeterende bands. De echt jonge bands vielen buiten het programma, de connectie met de Daisy Bell was daarvoor te pril. Daarnaast was dit festival (en ook Daisy Bell) vooral gericht op de pop, rock en punk.

3.3.5 SCHATTING AAN DE HAND VAN TOTALE AANBOD BANDS IN NEDERLAND

Zoals in de inleiding is geschetst is het aannemelijk dat er in Nederland tenminste 15.000 bands zijn, als we dit aantal vergelijken met het aantal inwoners binnen de te verwachten reikwijdte van Haarlem (375.000 inwoners) zou het aantal bands op ongeveer 335 bands komen. Hier behoren dan bijvoorbeeld Hoofddorp ook bij gezien dit binnen de potentiële afzetmarkt licht. Als er puur wordt gekeken naar Haarlem en de dorpen die daar tegen aanliggen (grootstedelijke agglomeratie Haarlem) zijn er 200.000 inwoners, dit zou dezelfde prognose op 180 bands laten uitkomen.

3.3.6 CONCLUSIE

Volgens *Tabel: Omvang doelgroep* is met grote zekerheid is te zeggen dat er in de directe omgeving van Haarlem, dus de grootstedelijke agglomeratie Haarlem, ten minste 112 bands binnen de doelgroep vallen. Er is echter ook een selecte groep bands die niet in de de grootstedelijke agglomeratie Haarlem, Amsterdam of in onofficiële ruimtes oefenen maar hun heil in bijvoorbeeld in de Duycker te Hoofddorp hebben gevonden. Als er wordt gekeken naar dezelfde gegevens maar dan met inbegrip van de verdere omgeving van Haarlem is er met zekerheid te zeggen dat binnen de reikwijdte van Haarlem 113 bands repeteren op officiële gelegenheden. Van de laatste groep betekend dit niet persé dat deze ook woonachtig binnen deze reistijd reikwijdte cirkel zijn. Een in Hoofddorp repeterend bandje zou bijvoorbeeld ook uit Lisse kunnen komen, dit dorp valt dan weer wél buiten deze cirkel. Er kan er op deze manier van worden uitgegaan dat er ten minste 213 bands binnen de reikwijdte cirkel van Haarlem repeteren. Gezien deze gegevens en bijhorende onzekerheden en kanttekeningen heeft de auteur een eigen prognose opgesteld die ook te vinden is in de tabel hieronder.

Tabel: Omvang doelgroep

Betrouwbaarheid	Bron	Binnen de grootstedelijke agglomeratie Haarlem	Binnen de reistijd reikwijdte cirkel van Haarlem
	Document met contactgegevens van bands	60	
100%	Totaal	60	
	Gegevens oefencentrales	47	113
	Gebruikmakers van onofficiële oefenruimtes	25	40 ⁴
	Prognose van bands die in Amsterdam repeteren	40	50
90%	Totaal	112	213
	Prognose aan de hand van enquête	144	
25%	Totaal	144	
	Schatting adhv totaal aantal bands in Nederland	180	335
10%	Totaal	180	335
	Prognose van de auteur	140	250

3.4 WAT ZIJN DE WENSEN VAN DE DOELGROEP?

In de eerder genoemde enquête zijn 7, waarvan 2 open, vragen gesteld. Bij de 5 gesloten vragen zijn er direct percentages uitgekomen die zijn verwerkt in staafdiagrammen en percentagecirkels. Uit de beantwoording van de open vragen is vooral gebleken hoe groot het gemis naar Daisy Bell en het verlangen naar iets soortgelijks is.

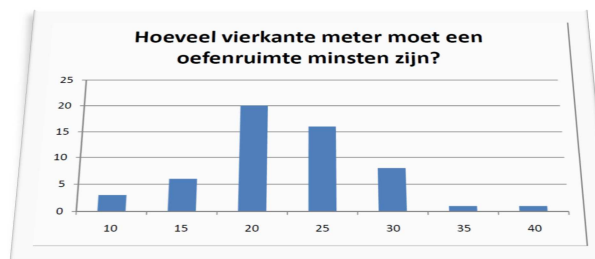
⁴ Er is met minder zekerheid te zeggen hoeveel bands binnen deze reikwijdte in Amsterdam of op een onofficiële locatie oefenen omdat de auteur vooral geïnteresseerd is in de vraag naar oefenruimte in de directe omgeving van Patronaat.

Uit de grafiek hiernaast blijkt dat 69% maximaal €30,- over heeft voor 3 uur repeteren. 47% vindt juist dit bedrag een reële prijs voor een oefenruimte. In Haarlem en omgeving (inclusief Amsterdam) zijn er 12 oefenruimtes die met backline en eventuele kortingen gemiddeld €31,80 voor 3 uur bedragen. Dit is ook precies het bedrag dat 50% van de geënquêteerden in theorie een geschikt bedrag zou vinden voor 3 uur repeteren.

Grafiek: Maximale besteding per bands voor 3 uur repeteren



De enquête heeft doen blijken dat iets meer dan 50% een ruimte van 20m² al groot genoeg vindt. 80% is tevreden als een oefenruimte 25m² bedraagt. De ervaring van de auteur leert wel dat de grootte van een ruimte niet gelijk een pluspunt is. Een oefenruimte van 15 m² is vaak inderdaad (te) klein helemaal als de ventilatie niet op orde is, maar een oefenruimte van 40m² vindt men vaak juist minder prettig dan een ruimte van 30m².



Tabel: Benodigd m² per oefenruimte

55 Invullers hebben tezamen 319 momenten aangegeven wanneer men zou kunnen/willen repeteren.⁵ 73% van wat bij doordeweeks is aangevinkt betreft een repetitie die op of na 19:00 plaatsvindt. Dit zou betekenen dat er maar één sessie op een avond gehouden zou kunnen worden omdat 01:00 aan de late kant is. Zo is rond deze tijd het openbaar vervoer voor het grootste gedeelte gestopt.



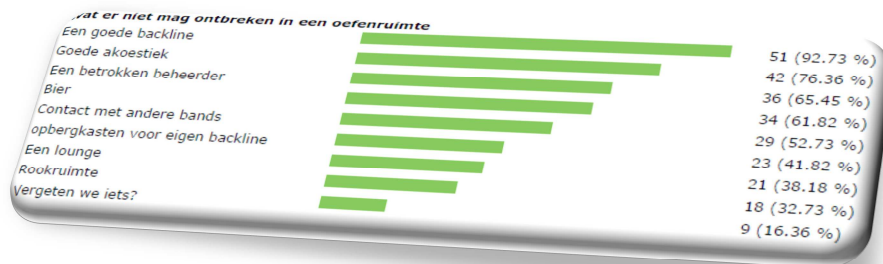
Tabel: populariteit van de verschillende blokdelen

De oefencentrale en het restaurant
Waarop baseert een restaurant de afweging om een reservering van 19:30 uur toe te staan terwijl men later op de dag misschien nog wel 2 reserveringen op dezelfde tafel van respectievelijk 18:00 en 20:30 had kunnen toestaan?

Van de 12 geïnterviewde repetitieruimtes met een backline in de nabije omgeving van Haarlem zijn er 6 die aanbieden om op een andere tijd dan 18:00 of 21:00 te beginnen. Daarvan zijn er 2 die in plaats van een blok van 3 uur, 3,5 en respectievelijk 4 uur aanbieden. In de P3 te Purmerend is er voor gekozen om op één avond 2 blokken, startend om 18:00 en 21:00 en de rest van de week 1 blok per avond aan te bieden. Het verschil in drukbezochte dagen kan van maand op maand erg verschillen maar in het algemeen geldt dat woensdag het drukst bezocht is. De reden daarvan is naar alle waarschijnlijkheid het feit dat het midden in de werkweek is. Bij P3 heeft men op verschillende wijze de woensdag "gepromoot" zodat, net als in een restaurant, alle tafels 2 keer op een avond bezet zijn.

⁵ De blokken zijn verdeeld in 3 uur omdat dit regulier is in de huidige markt.

Tabel: Wensen ten aanzien van oefenruimtes



Op de vraag: *wat mag er niet ontbreken in jouw oefenruimte* werden door de 55 invullers 263 hokjes aangevinkt. Haast alle invullers kruisten een goede backline aan. Dit is echter niet meetbaar, wanneer is er namelijk

sprake van een goede backline? Feit blijft wel dat dus 51 van de 55 geënquêteerden een backline überhaupt belangrijk zegt te vinden. Dit terwijl 23 van de 55 mensen zegt opbergkasten voor de eigen backline te willen hebben. Normaliter betekend dit gegeven ook dat men de eigen backline wil gebruiken voor de repetitie en dus die van de oefencentrale niet nodig heeft. De vraag is dus hoe belangrijk bands die opslagruimten nu echt vinden. De oefencentrales zelf zijn hier, zo lijkt, ook niet zeker van want 50% van de 14 oefencentrales in de omgeving van Haarlem biedt dit aan. Bij de poppodia met oefenruimtes ligt dit percentage tegen de 60%. Uit de enquête blijkt dat ongeveer 40% dit belangrijk vindt. Bij de onderzochte oefencentrales geldt dat waar er sprake is van opslagmogelijkheid deze in veel gevallen allen zijn bezet. De auteur is echter wel van mening, mede gezien de enquêteresultaten, dat het handig is om opslagmogelijkheid te hebben maar dat dit het aanbieden van een luxe is zonder dat daar de bezettingsgraad drastisch mee kan worden verhoogd. Niet onbelangrijk in deze aanname is het feit dat men dan weer wel elke repetitie (een deel van de) eigen backline van thuis mee zou kunnen willen nemen wat zich weer vertaald in de behoefte aan parkeergelegenheid dicht bij de oefencentrale.

Naast de gegeven opties had men ook de keuze zelf iets in te brengen. Er waren 6 zaken benoemd door 9 invullers. *Parkeergelegenheid* (3x), *opnamemogelijkheden*(2x) en *verse lucht*(2x) werden daarbij meer dan eens genoemd. Een *goede sfeer*, *gratis koffie en thee* en *stoelen en banken* zijn allemaal 1 keer benoemd.

4. MARKTPOSITIE VAN PATRONAAT

4.1 INLEIDING

Zeer goede faciliteiten, aantrekkelijke prijzen en een goede bereikbaarheid ten opzichte van de directe concurrentie zijn niet per definitie een garantie dat er veel bands in je oefenruimte komen repeteren. Men moet namelijk wel van het bestaan af weten. Vooral in de beginfase kan dit leiden tot een hoge aanvangsleegstand, bij een structureel gebrek aan naamsbekendheid kan deze aanvangsleegstand omslaan naar een (te) hoge frictieleegstand en dus automatisch ook naar lage bezettingsgraden. Het is daarom van belang om inzicht te krijgen in de te verwachten aantrekkingskracht van de te bouwen oefenruimtes.

4.2 PATRONAAT ALS POPPODIUM

Patronaat behoort tot één van de 10 grote poppodia van Nederland⁶. Dit maakt dat Patronaat vanuit geheel Nederland bekendheid geniet. Door jaarlijks een aantal zeer exclusieve optredens aan te bieden bezoeken vanuit geheel Nederland het poppodium. Het poppodium Patronaat trekt naast Haarlemse bezoekers ook opvallend veel mensen uit Hoofddorp, Beverwijk, Velsbroek, IJmuiden en Hillegom. Ook kent Patronaat een hoog percentage unieke bezoekers per jaar, dit betekent dus dat er veel verschillende mensen jaarlijks in Patronaat komen en dit komt weer ten gunste van de naamsbekendheid.

4.3 PATRONAAT ALS OEFENCENTRALE

Patronaat probeert zich in de regio te profileren door initiatieven als de *Rob Acda Award* (een popconcorso voor veelbelovende muzikanten uit Haarlem en omstreken gehouden in Patronaat) en het bieden van een podium voor zowel beginnende als verder gevorderde bands tijdens avonden speciaal gericht op de lokale muzikscene of als voorprogramma van grote acts. De 40 aanmeldingen voor de Rob Acda Awards, de 30 (wat verder gevorderde) bands die op het festival Haarlemse Helden stonden en de 70 bands die tijdens het afscheidsfeest van Daisy Bell speelden tonen dat de naam Patronaat in de scene erg leeft.

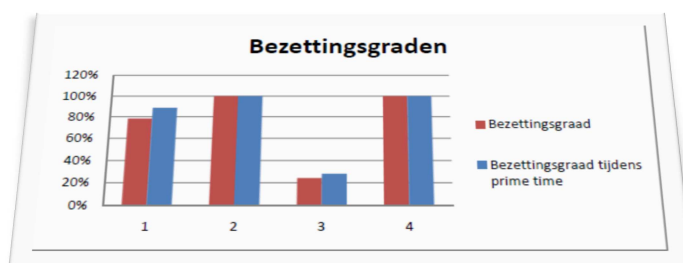
Uit de gesprekken met de initiatiefnemer van de Haarlemse Popsceen blijkt dat het animo vanuit hun kant ook groot is. De reacties op de enquête versterken dit beeld: *“3 uur knallen en een biertje in het Patronaatcafé?”*, *“Please please please!!! We need a place to practise in Haarlem”*, *“Goed initiatief! Oefenruimtes in Haarlem zijn een schaars goed”* en *“Dit moet doorgaan! Goed initiatief!!!”*. Met een goed initiatief wordt gewezen op het feit dat er wordt onderzocht of er in Patronaat oefencentrales gerealiseerd kunnen worden.

⁶ [http://nl.wikipedia.org/wiki/Patronaat_\(Haarlem\)](http://nl.wikipedia.org/wiki/Patronaat_(Haarlem))

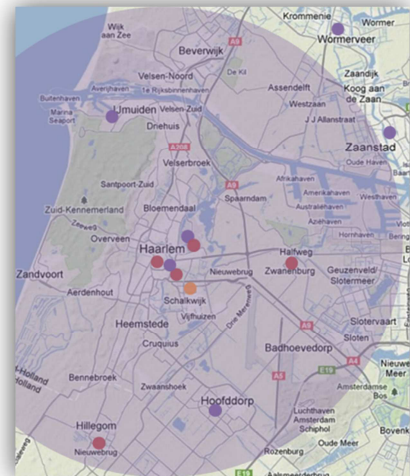
5. OMSCHRIJVING VAN DE TE VERWACHTEN VRAAG NAAR OEFENRUIMTES IN PATRONAAT?

Als er wordt gekeken naar de oefencentrales binnen de reikwijdte cirkel blijkt dat de bezettingsgraad in Hoofddorp zeer laag is, namelijk 28% tijdens prime time. Dit spreekt het beeld tegen dat de vraag net zo groot / nog groter is dan het aanbod in de regio. Van een aantal van de onofficiële oefencentrales die bekend zijn bij de auteur zijn deze namelijk, naast het feit dat ze voor vele muzikanten niet toegankelijk zijn wegens het hebben van geen connecties, ook vol. Wanneer er buiten de regio wordt gekeken is de bezettingsgraad, rond de 55% tijdens prime time. Maar waarom is dit in Hoofddorp dan zo laag en is dit gegeven van invloed op de te verwachten vraag voor Patronaat als oefencentrale?

Tabel: Bezettingsgraden binnen



Afbeelding: reikwijdte cirkel



- De daadwerkelijke hoeveelheid bands die er per week repeteren is haast net zo hoog als de Voodoofox die op prime time een bezettingsgraad van 88% heeft. De Duycker in Hoofddorp heeft namelijk meer oefenruimtes waardoor de bezettingsgraad laag is;

- De Duycker behoort tot de duurste oefencentrales in de regio Haarlem en Amsterdam;
- De Duycker is nog maar sinds een jaar open en heeft mede daardoor nog een geringe naamsbekendheid in de regio. Aanvangsleegstand in de eerste 2 jaar is namelijk aannemelijk;
- Hoofddorp is een kleinere stad met nog geen 75.000 inwoners, het gros van de doelgroep zal uiteindelijk toch, gezien de concurrentie van Amsterdam en oefencentrales in de nabije omgeving, vanuit de stad zelf moeten komen.

Uit het hoofdstuk: *Inventarisatie van de doelgroep* blijkt dat van de 112 bands waarvan met redelijke zekerheid gezegd kan worden dat ze uit de directe omgeving van Haarlem komen. Echter kan worden aangenomen dat de 30 bands die op een onofficiële oefenruimte oefenen die niet zouden omruilen voor Patronaat. Er blijven nu dus nog ten minste 87 bands over waarvan kan worden gezegd dat Patronaat een directe concurrent van de in Haarlem gelegen oefencentrales zou kunnen zijn gezien deze groep al op een locatie binnen 2 km van Patronaat af oefent. Daarnaast is het ook zo dat binnen de reikwijdte cirkel van Haarlem er, volgens dezelfde berekening, ten minste 163 bands Patronaat als mogelijkheid zien. Echter is het van belang te bedenken dat: hoe langer de reistijd hoe groter de concurrentie is!

Maar hoeveel van deze 87 bands uit Haarlem en/of 163 bands binnen de reikwijdte cirkel zouden daadwerkelijk de eigen oefencentrale omruilen voor Patronaat? Uit de enquête blijkt dat 80% direct de eigen ruimte zou verlaten en in Patronaat komt repeteren. Slechts 9% beantwoordt deze vraag negatief, oftewel 5 van de 55 geënquêteerden. De vraag is echter in hoeverre die 91% die zegt zeker (of tegen een kleine voorwaarde een goede backline) te komen repeteren in de toekomst écht naar Patronaat gaat komen. De verwachting van de auteur is namelijk dat velen uit sympathie voor het poppodium de vraag: *zou je je huidige oefencentrale omruilen voor Patronaat als deze vergelijkbaar is aan Daisy Bell*, met "ja" hebben beantwoord. Daarnaast is het zeer de vraag of Patronaat de sfeer kan nabootsen die er in de Daisy Bell was. Eén invuller refereerde dan ook naar de MuzyQ: *"Ik kan mij voorstellen dat voor het Patronaat iets in de stijl van MuzyQ beter past dan de Daisy*

Bell stijl". Ook is er in de vraagstelling gesuggereerd per 3 uur €30,- te moeten betalen, dit zou betekenen dat om de resultaten enigszins betrouwbaar te maken daadwerkelijk oefenruimtes tegen €30,- dienen te worden aangeboden.

Buiten kijf staat echter wel dat de Haarlemse oefencentrales de vraag naar oefenruimtes niet aan kunnen, dit gezien de zeer hoge bezettingsgraden. De ruimte die aan de Egelantier ligt heeft plek voor 11 bands, de wachtrij bestaat momenteel uit 7 bands en het verloop is minimaal. Daarnaast is de Voodovox op papier helemaal geen goede concurrerende partij, er is namelijk geen bar, één van de 2 repetitiehokken is te klein en er zijn 2 blokken per avond waarvan het 18:00-21:00 blok bij andere oefencentrales redelijk impopulair is vergeleken met een blok van 3 uur dat om 19:00 of 20:00 begint (dit blijkt ook uit de enquête). Daarnaast zijn er ongeveer 40 bands uitgeweken naar Amsterdam. Uit de enquêteresultaten blijkt ook dat 17 van de 17 invullers die met enige regelmaat of elke week in Amsterdam repeteren de huidige locatie om willen wisselen voor Patronaat mochten er daar oefenruimtes gebouwd worden. Vraag is wederom hoe serieus dat te nemen. Maar in de huidige situatie is er gewoon een groot aantal bands die buiten de stad repeteren omdat er geen plek is en de enige toegankelijke optie, Voodovox verre van optimaal is. Dat moet wat zeggen!

Aan deze uitgangspunten zal volgens de auteur ten minste voldaan moeten worden om een marktconforme bezettingsgraad te verkrijgen:

- Directe prijsconcurrentie met Voodovox;
- Een goede sfeer door:
 - o Een zithoek;
 - o Drinkgelegenheid in de vorm van een bar (al dan niet goede aansluiting met het café);
 - o Een betrokken beheer;
 - o Kortom gezelligheid en functionaliteit.
- Ruimtes van ten minste 20m²;
- Een degelijke en volledige backline;
- Een goede promotie plaatsvindt;
- Enigszins flexibele blokken;
- Eventueel opslagruimte voor backline.

Van bands woonachtig in de directe omgeving zal dan ten minste de helft van de in Voodovox repeterende bands en de helft van de nu in Amsterdam repeterende bands naar Patronaat komen. Dit maakt samen 35 bands. Daarnaast zijn er in de doelgroep buiten de directe omgeving van Haarlem (163 - 87 =)76 bands die naar Patronaat zouden kunnen komen gezien deze binnen de reistijd van 30-45 minuten valt. Stel dat daar nog eens 10 van bijkomen is de te verwachten afzetgroep ten minste 45 bandjes per week. Toeval wil dat dit ook precies het aantal bands is die wekelijks in Daisy Bell repeteerden.

BIJLAGEN

Lijst met bands

Enquêteresultaten

Oculon onderzoek

Excel bestanden marktonderzoek

3rd Machine

Industrial/Symphonische Metal
<http://www.facebook.com/3rdMachine>
Boekingen: john@3rdmachine.com

40% Vol. - Finest Dutch Folk

Nederlandstalige folk
<http://www.veertigprocentvol.nl/>
<http://www.facebook.com/veertigprocentvol>
Boekingen: info@veertigprocentvol.nl of 06-38194160
Boekingen: info@veertig

Against All Odds

Rock
<http://against-all-odds.nl/>
<http://against-all-odds.bandcamp.com/>
Boekingen: bert@demontpx.com

All Shall Be Well (aasbwaamotsbw)

Post-rock/instrumental
<http://www.allshallbewell.nl>
Luisteren: www.allshallbewell.bandcamp.com
Boekingen: bookings@allshallbewell.nl

AskForBob

Punk-Rock
<http://www.facebook.com/pages/Askforbob/143237245723692>
Voor boekingen: askforbob@gmail.com

Average 88

Pop-rock
<http://www.average88.nl>
Voor boekingen: average88music@gmail.com

Boothill B's

Charmante mix van country en traditionals.
Mail voor meer info: Bart de Graaf op boothillbees@gmail.com
of telefoon: 06-26740125

BBR Band

70s & 80s Blues & Rock
<http://www.bbrband.nl>
tel. 06-33839109

Bird Control

Rock / Experimental
<http://www.facebook.com/pages/Bird-Control/166861153351443>
Boekingen: siebeb@gmail.com

Cancel Your Weekend

Indie/Rock
<http://www.facebook.com/cancelyourweekend>
cancelyourweekend@gmail.com

Chapter 9

Grunge rock
www.chapter9syndrome.com
www.facebook.com/chapter9syndrome
www.youtube.com/chapter9syndrome
www.myspace.com/chapter9syndrome
Boekingen: dennycandy@hotmail.com

Cheap Thrills

Keiharde rock 'n roll zonder kerels
<https://www.facebook.com/pages/Cheap-Thrills/189984307696727>
Voor boekingen: Dorien Klooster: dorienklooster@gmail.com,
06-41291070

Chord und Discord

Alternative/Indierock met rafelrand
<http://nl-nl.facebook.com/pages/Chord-und-Discord/104892982926546>
Voor boekingen: m.garciamora@upcmail.nl , 06-11238297

De Aanslag

Hardcore/punk/nederlandstalige herrie
www.facebook.com/deaanslag
www.myspace.com/aanslag
Voor boekingen: deaanslag@gmail.com , nulzes-17473192

Dakterras.

Rock/Softrock.
<https://www.facebook.com/pages/dakterras/194765623923211>
Voor boekingen en overige info:
pepijn_1995@hotmail.com/joost-jonkers@hotmail.com

Dead Dove District

experimental rockmusic
<http://www.facebook.com/pages/Dead-Dove-District>
Voor boekingen: deaddovedistrict@hotmail.com

Die For The Purpose Of Living

Blendermetal
<http://www.facebook.com/dftpol>
Voor boekingen: Twan Plönes, HLR@Live.nl

Dimaryp

Post rock/metal
<http://dimaryp.bandcamp.com/>
Voor boekingen: dimarypband@gmail.com

Divine Frequency Project, The

Experimental/Noise/Ambient/Drone/Electronics
Nog geen website
Voor boekingen: greylotus@windowslive.com, 06-81155235

Elektra

Electronic / Alternative
<http://www.elektradekker.com>
Voor boekingen: info@blowpipe.org, 06-51542450

ET Explore Me

Organ Fuzz
<https://www.facebook.com/pages/ET-Explore-Me/378073673577>
Label: Velscherrie Records
distributie: Suburban Records
Boekingen: kevin@velscherrie.com / 06-16324484

FAEM

Pop/ Rick/ Soul en alle verdere covers...
<http://www.faem.webs.com>
Voor info en boekingen; Macel de Vries
marcel.devries@live.nl

Good Meat

Dessert Blues Rock
<http://www.facebook.com/pages/Good-Meat/145473848832533>
Voor boekingen: info@good-meat.nl, 06-38248728

Good Things

Easycore / Pop-punk
www.goodthingsofficial.com
www.facebook.com/goodthingsofficial
voor boekingen: nick@goodthingsofficial.com

Grey Lotus

Progressive/Post/Folk/Rock

www.greylotus.nl

Voor boekingen: greylotus@windowslive.com, 06-81155235

Groovy Tunes

Funky Rhythm & Jazzy Blues

www.prohow.nl/groovytones

Boek bij ad@prohow.nl

0624249299

Harlem Oil

Pop/Rock Coverband

<http://www.harlemoil.nl>

Boekingen: ap.kromhout@gmail.com / 0653 - 527000

Heist

Alternative Rock

www.heistband.com

Voor boekingen: Joost@heistband.com

Jerk Off Girls

Transseksuele Poep en Plas Punk

www.facebook.com/jerkoffgirls

Voor boekingen: chrisdendulk1@gmail.com

Lake Superior

Americana / Country / Folk / Roots Rock

<http://www.lakesuperior.bandcamp.com/>

Voor boekingen: lakesuperiortheband@gmail.com

La Vie de Boheme

Electro / Nederlandstalig / Cabaret / Synthpop

<http://soundcloud.com/laviedeboheme>

Voor boekingen: nathaliejanssen123@gmail.com of
0622838715

The Lost Noise

Rock / Alternative / Pop

www.thelostnoise.com

Voor boekingen: thelostnoise@gmail.com

De Marginalen

Blues, Jazz & Crisismuziek

[https://www.facebook.com/pages/De-](https://www.facebook.com/pages/De-Marginalen/133567452717?sk=wall)

[Marginalen/133567452717?sk=wall](https://www.facebook.com/pages/De-Marginalen/133567452717?sk=wall)

Voor boekingen: dvanleijden@gmail.com of 06-38065467

Master Of Apes

Metal/Stoner

www.facebook.com/masterofapes

Voor boekingen: quintijnmanders@gmail.com

Nornagesta

Folk/Melodic Death metal

<http://www.facebook.com/nornagesta>

Voor boekingen: nornagesta@gmail.com, 06-36160526

Otherside of the Table

Poprock (Jazz & Blues invloeden)

www.facebook.com/othersideofthetable

Boekingen: info@othersideofthetable.nl /

nina_nicolai@hotmail.com / 06-54355670

Party Party Boom Boom

Rockabilly-Speedrock

<http://www.facebook.com/partypartyboomboom>

Voor boekingen: partypartyboomboom@gmail.com

Peter Stufkens

Singer/songwriter

<http://www.peterstufkens.nl/>

Boekingen: pstufkens@hetnet.nl

Pointless Arrow

Rock/Experimental/Alternative/Progressive

www.facebook.com/pointlessarrow

Luisteren: http://www.facebook.com/pointlessarrow?sk=app_178091127385

voor boekingen: pointlessarrow.band@gmail.com, 06-19973741

Pound

Metal

www.poundmetal.com

<http://www.facebook.com/poundmetal>

Boekingen: Maran Rauws / Maran@live.nl / 06-53789089

Pussycat Kill Kill Kill

Garage Blues Rock'n'Roll

<http://www.myspace.com/pussycatkillkillkill>

Voor boekingen: pkamp@hotmail.com

Rubbermade

Progressive funk, psychedelisch polka

<http://www.myspace.com/rubbermadeholland>

<http://www.facebook.com/rubbermade>

Boekingen: rubbermade77@gmail.com, 0614249387

RUBBERNECK

'Hits & Runs', met catchy tunes & fat grooves

www.prohow.nl/rubberneck

Boek bij ad@prohow.nl

0624249299

Schizoid Lloyd

Progressieve/experimentele/avant-garde/rock/metal/dingen

<http://www.schizoidlloyd.nl>

<http://www.facebook.com/schizoidlloyd>

voor al uw info: schizoidlloyd@gmail.com

SchweinBauch

Instrumental

<http://www.schweinbauch.com>

<https://www.facebook.com/SchweinBauch>

Mail: schweinbauch@hotmail.com

Smalts

Ecclectic / alternatief: sentimenteel & vettig

<http://www.smalts.nl>

Voor boekingen: info@smalts.nl, 06-51542450

Southern Train

Lynyrd Skynyrd tribute, bluesrock, southern rock

<http://www.southerntrain.nl/>

voor boekingen: remmertvelthuis@hotmail.com, 06-50870485

Spartan

Power/Death Metal

<http://www.facebook.com/spartanofficial>

Boekingen: Jeff: +31 (0) 6 41 061 047 - bookings@spartan-metal.com

Spoon Lifts Moon

Eclectic Rock/Symfo/Ska

<http://soundcloud.com/spoonliftsmoon/>

Voor boekingen: spoonliftsmoontheband@gmail.com

Spottswode

Alternative Pop/Rock

<https://www.facebook.com/pages/Spottswode/147660115284846>

Voor boekingen: spottswode@hotmail.com

Starve

Sludge metal

<http://ilovestarve.blogspot.com>

Voor boekingen: ilovestarve@gmail.com

State Of Negation

Thrashmetal/metalcore

<http://www.stateofnegation.nl>

<http://www.facebook.com/stateofnegation>

Bookings: Tristan Jacobs - 06 41538000 -
bookings@stateofnegation.nl

Television's Most Popular Art Instructors

Punk / reggae / rock

<http://www.myspace.com/televisionmostpopularartinstructor>

<https://www.facebook.com/pages/Television-Most-Popular-Art-Instructors/182222155158259>

Boekingen: de_edwin@hotmail.com

Tes

Singer-Songwriter // Vegan folk

<https://www.facebook.com/musicTes>

<http://tes-music.bandcamp.com/>

Bookings: 0619423030

The Pignose Willy's

Garage Trash Blues

<http://www.myspace.com/thepignosewillys>

Voor boekingen: pkamp@hotmail.com

Those Foreign Kids

Garage / Noise / Loud

<http://thoseforeignkids.bandcamp.com/>

<http://www.facebook.com/thoseforeignkids>

thoseforeignkids@gmail.com

Treasure Of Grundo

Wave / Gayties / Indie / Film music / Synthpop

<http://www.facebook.com/pages/The-Treasure-of-Grundo/391471295636>

<http://soundcloud.com/grundo>

<http://www.grundo.nl/>

Bookings: y@grundo.nl

Valser

Post metal / sludge / noise rock

<http://valserband.blogspot.com/>

<http://valser.bandcamp.com/>

Voor boekingen: valserplat@gmail.com

De Venturas

Sixties / Garage Rock 'n Roll / Beat

<http://venturas.nl>

<http://venturas.bandcamp.com/>

<http://www.facebook.com/pages/De-Venturas/202413013135408>

info@venturas.nl

Volition

Metalcore

<https://www.facebook.com/pages/Volition/258316540898570>

www.volitionmusic.com

Boekingen: bookings@volitionmusic.com / 06 479 08 122

We Are The Doctors

hardcore punk / metal

www.facebook.com/wearethedoctors

Voor boekingen: wearethedoctors@gmail.com

WeCookWithFire

Rock / Soul / Blues

www.facebook.com/wecookwithfire

www.wecookwithfire.com

Boekingen: Monkeyman Bookings, Kees Spruit,
info@monkeyman.nl, 0497-540054

Windmill

Hardcore/sludge

<https://www.facebook.com/WindmillYHC>

<http://windmill-yhc.bandcamp.com/>

Boekingen: bert@demontpx.com

Yoghurt

Skrwoinkrock

<http://www.yoghurt.fm/>

Boekingen: info@yoghurt.fm

Zat

Eighties waverock

<http://www.zat.nu/>

Boekingen: info@zat.nu

Zep.

Eclectische Pop/Rock

<http://www.facebook.com/zepband>

Voor boekingen: thomasmeijer@live.nl

Zou je je huidige repetitiehok omruilen voor een oefenruimte bij Patronaat ...

Ja		44 (80 %)
Nee		4 (7.27 %)
Ja, maar alleen als		7 (12.73 %)

n = 55
55

Wat is volgens jou een reële prijs voor 3 uur repeteren?

€ 15,-		0 (0 %)
€ 20,-		6 (10.91 %)
€ 25,-		11 (20 %)
€ 30,-		26 (47.27 %)
€ 35,-		8 (14.55 %)
€ 40,-		4 (7.27 %)

n = 55
55

Hoeveel vierkante meter moet jouw oefenruimte ten minste zijn?

10		3 (5.45 %)
15		6 (10.91 %)
20		20 (36.36 %)
25		16 (29.09 %)
30		8 (14.55 %)
35		1 (1.82 %)
40		1 (1.82 %)

n = 55
55

Tijdens welke momenten zou je kunnen/willen repeteren? (meerdere opties mog...

Doordeweeks 12:00-15:00		7 (12.73 %)
Doordeweeks 15:00-18:00		12 (21.82 %)
Doordeweeks 18:00-21:00		23 (41.82 %)
Doordeweeks 19:00-22:00		34 (61.82 %)
Doordeweeks 20:00-23:00		44 (80 %)
Doordeweeks 21:00-00:00		38 (69.09 %)
In het weekend 12:00-15:00		19 (34.55 %)
In het weekend 15:00-18:00		32 (58.18 %)
In het weekend 18:00-21:00		26 (47.27 %)
In het weekend 19:00-22:00		27 (49.09 %)
In het weekend 20:00-23:00		29 (52.73 %)
In het weekend 21:00-00:00		28 (50.91 %)

n = 55
319

Wat mag er niet ontbreken in jouw oefenruimte? (meerdere opties mogelijk)

Een goede backline		51 (92.73 %)
Een betrokken beheerder		36 (65.45 %)
Goede akoestiek		42 (76.36 %)
Een lounge		21 (38.18 %)
Rookruimte		18 (32.73 %)
Contact met andere bands		29 (52.73 %)
Bier		34 (61.82 %)
opbergkasten voor eigen backline		23 (41.82 %)
Vergeeten we iets?		9 (16.36 %)

n = 55
263

Een nieuwe aanpak – een nieuw bereik

Verslag van een grootschalig onderzoek

Inleiding

Een jaar geleden hebben de vier de vier grote podia van Haarlem (Stadsschouwburg, Philharmonie, Patronaat en Toneelschuur) en twee producerende instellingen (Holland Symfonia, Toneelschuur Producties) besloten om zich gezamenlijk in te zetten voor een analyse van de de marketing-, programmering- en publieksgegevens op basis waarvan een gezamenlijk marketing beleid kan worden ontwikkeld en uitgevoerd. Ook kunnen aan de hand van de analyse de huidige gezamenlijke marketing- en programmeringsactiviteiten worden geanalyseerd op hun effect en efficiency.

Op deze manier kan de bestaande samenwerking tussen de verschillende partijen op het gebied van programmering en marketing worden versterkt en verder uitgebouwd.

Het doel hier van is om gezamenlijk te het publieksbereik te vergroten en het huidige publiek beter te bedienen.

In 2010 stond het onttrekken van data en analyseren van de gegevens van de verschillende instellingen centraal. In de oorspronkelijke planning was het de bedoeling dat deze fase ongeveer een half jaar zou duren, in de praktijk bleek dat er voor deze fase veel meer tijd noodzakelijk was. Hieronder volgt een beschrijving van het doorlopen proces.

Het proces

In januari 2010 na de toekenning van de subsidies zijn alle instellingen samen met Oculon om de tafel gegaan om gezamenlijk een startpunt te hebben voor het project en om de te nemen stappen te bespreken. Bij deze bespreking waren zowel marketing, programmering cq directieleden aanwezig. In de planning stond als eerste stap 'het onttrekken van gegevens uit de databases' bovenaan. Uit deze eerste bijeenkomst kwam echter naar voren dat de instellingen er behoefte aan hadden om intern in een breder verband te praten over de achterliggende ideeën van het publieksonderzoek. Waar in de eerste plaats de marketingmedewerkers hun input hadden gegeven aan de vragenlijst, bleek dat ook de programmeurs en de directieleden hierin wilden participeren.

Besloten werd in deze bijeenkomst dat Oculon eerst een ronde zou maken langs alle instellingen om te praten met de afdelingen marketing, programmering en directie gezamenlijk over de vooronderstellingen en verwachtingen rond publiek, bereik en het onderzoek en om te kijken of de oorspronkelijke vragenlijst aanvulling behoefde, voordat er werd begonnen met het onttrekken van de data.

Het was niet mogelijk om bij alle instellingen op zeer korte termijn een afspraak met alle belangrijke spelers te realiseren en dit is een punt waar Oculon gedurende het proces vaker mee te maken heeft gehad. Alle instellingen werkten graag mee aan het onderzoek, maar slaagden er niet altijd in om allemaal even snel het werk gedaan te krijgen dat nodig was voor het onderzoek. Daardoor liep het onderzoek af en toe wat vertraging op, omdat er gewacht moest worden op input van de partijen.

De gesprekken bij de instellingen waren zeer productief en leidden tot een meer gedetailleerder vragenlijst met een duidelijke prioritering. Er werd vooral ook veel van gedachten gewisseld over de verschillende vooronderstellingen die er bestaan over het soort publiek, de overlap en de trends. De ter berde gebrachte vooronderstellingen zijn waardevol, omdat deze iets zeggen over het huidige beleid en de huidige verwachtingen en ze getoetst kunnen worden aan de uitkomsten van het onderzoek.

Voorbeelden van deze vooronderstellingen zijn:

- Fans van popmuziek komen slechts incidenteel bij de Philharmonie, terwijl zij het Patronaat frequenteren.
- Er is een groot verschil in bestelmoment en bezoekfrequentie tussen enerzijds bezoekers van klassieke muziek en toneel en anderzijds mensen die naar bijvoorbeeld meer populair cabaret of populaire jazz gaan: bezoekers van de eerste twee genres bestellen vroeg (aan de hand van de brochure) en komen vaker, bezoekers van de tweede soort voorstellingen kiezen heel specifiek en bestellen niet via de brochure.
- Mensen zijn de afgelopen jaren steeds later hun kaarten gaan kopen, op een paar uitverkochte kaskrakers na.
- Bezoekers komen steeds minder vaak per seizoen (de bezoekfrequentie neemt, als gevolg van onder andere de crisis, langzaam af).
- Er bestaat een grote overlap tussen de bezoekers van de genres klassieke muziek en toneel, van pop en cabaret en van jeugd en musical

Het onttrekken, opschonen en analyseren van de gegevens heeft veel meer tijd in beslag genomen dan oorspronkelijk was ingeschat. Dit heeft twee belangrijke oorzaken. Het opschonen van de databestanden bleek veel intensiever dan van tevoren was ingeschat, niet alleen doordat de instellingen deels gebruik maken van verschillende systemen, maar ook doordat ze op verschillende wijze gebruik maken van dezelfde systemen (bijvoorbeeld hoe men met blokkades omgaat in het systeem).

Daarnaast was de kwaliteit van de data niet van iedereen gelijk, waardoor het opschonen en geschikt maken van de data om te gebruiken voor het onderzoek veel meer tijd kostte van Oculon dan oorspronkelijk was ingeschat. Hierdoor heeft het langer geduurd, voordat de eerste resultaten van het onderzoek konden worden gepresenteerd. Dat betekent ook dat de planning van het project in zijn geheel met een half jaar opschuift.

De volgende stappen zijn het afgelopen jaar gezet:

1. Gespreksronde met de programmeurs, marketeers en directieleden over de vooronderstellingen die er leven en over de specifieke vragen die het onderzoek moet beantwoorden – aanpassing vragenlijst en prioritering ten behoeve van het onderzoek
2. Het onttrekken van de gegevens aan ProvenueMax en andere databases. In de eerste stap worden de onderzoeksgegevens verzameld bij de diverse instellingen, door middel van het uitvoeren van verschillende rapporten en selecties in de kassasystemen en exports uit andere databases.
3. Matchen klantgegevens Stadsschouwburg, Philharmonie, Toneelschuur, Patronaat. Op het verzamelen van de gegevens volgt het ‘aan elkaar knopen’ van de databases van Stadsschouwburg en Philharmonie Haarlem, de Toneelschuur en het Patronaat. De klanten, bezoekhistorie en overige gegevens moeten ‘gematcht’ worden.
4. De nabewerking van deze gegevens ter beantwoording van de gestelde vragen.
5. De daadwerkelijke analyse (het combineren van de data tot relevante output)
6. In juni volgt een eerste presentatie van het eerste deel van het onderzoek aan hoofden marketing, programmering en directie.

7. In september volgt de volledige presentatie van het eerste deel van het onderzoek. Hierin staat het bereik, de publiekssamenstelling en de overlap in publiek centraal, niet alleen naar instelling, maar ook naar genre.
8. In september en oktober volgen er een tweetal overleggen van de hoofden marketing om te kijken welke concrete acties er al kunnen worden uitgewerkt op basis van de eerste presentatie en om te kijken of er al publieksprofielen kunnen worden geformuleerd. Er zijn ideeën te over, maar in overleg met Oculon wordt er besloten om te wachten met uitvoeren tot alle uitkomsten bekend zijn en het beleid is geformuleerd.
9. Van september tot december is Oculon opnieuw bezig met het verzamelen van data, het matchen, het nabewerken en het analyseren
10. In december volgt de volledige presentatie van het tweede deel van het onderzoek. Hierin staat de bezetting en de kaartverkoop centraal, niet alleen naar instelling maar ook naar genre, tijdstip, voorverkoop e.d.

De uitkomsten

Hieronder vindt u een kort overzicht van alle behandelde punten in het onderzoek. Per punt staan één of meer opvallende uitkomsten vermeld. Voor een volledig overzicht verwijst wij u naar de bijlagen waarin u de gespecificeerde uitkomsten vindt.

1. *Verzorgingsgebied van de Haarlemse podiumkunstinstellingen*
Het verzorgingsgebied van de totale Haarlemse podiumkunstinstellingen loopt van Alkmaar tot Amsterdam tot Lissersbroek. Samen goed voor zevenenzeventig procent van het bezoekersaantal. Drieëntwintig procent van de bezoekers komt van nog verder weg. Dit valt te verklaren, doordat alle podiumkunsten jaarlijks een aantal unieke producties programmeren, die publiek trekken uit de rest van het land.
2. *Geografische herkomst van de bezoekers*
Tussen de 30% en 50% van de bezoekers van de podiumkunstinstellingen is afkomstig uit Haarlem zelf. De rest is afkomstig uit de omgeving en de rest van Nederland. De Toneelschuur kent het grootste percentage bezoekers uit Haarlem (47%) en uit de directe omgeving (31%). Holland Symfonia kent de laagste percentages, 27% van de bezoekers is afkomstig uit Haarlem en 27% uit de directe omgeving en trekt dus een relatief groot publiek van buiten de regio.
3. *Onderscheid tussen unieke en overlappende bezoekers*
Het Patronaat en de Stadsschouwburg en Philharmonie Haarlem kennen het grootste percentage unieke bezoekers, respectievelijk 72% en 75%. Dit is ook logisch, omdat deze instellingen allebei breed programmeren en daardoor diverse doelgroepen over de vloer krijgen. De Toneelschuur en Holland Symfonia hebben beiden gemiddeld zo'n 60% unieke bezoekers. Toneelschuur Producties heeft nog steeds 37% unieke bezoekers.
4. *Geografische herkomst van de unieke bezoekers*
Postcodes die bij de Stadsschouwburg en Philharmonie beter vertegenwoordigd zijn dan in de totale populatie van bezoekers zijn de Amsterdamse Buurt, Schalkwijk, Europawijk en Schalkwijk Molenwijk. Holland Symfonia heeft een grote achterban in de regio Alkmaar en Amsterdam, maar ook in de rest van het land.

Vooral het centrum van Haarlem is erg goed vertegenwoordigd in de bezoekerspopulatie van de Toneelschuur. Daarnaast komen er relatief veel mensen vanuit Bloemendaal, Overveen en Aerdenhout. Toneelschuurproducties komt qua bezoekerspopulatie in grote mate overeen met de Toneelschuur. Opvallend is wel het aandeel bezoekers uit Amsterdam en Heemskerk.

Het Patronaat trekt opvallend veel bezoekers uit de regio, vooral Hoofddorp, Beverwijk, Velsersbroek, IJmuiden en Hillegom vallen op.

5. *Publiek per genre: waar wonen ze?*

Per genre is in beeld gebracht waar het publiek vandaan komt. Enkele opvallende constatering zijn:

- Cabaret heeft een breed geografisch bereik.
- Zeven van de tien bezoekers van Heavy komen van buiten de regio
- Een groot deel van het klassieke muziek publiek woont relatief ver weg; vier van de tien bezoekers komen van buiten de regio
- Toneelbezoekers komen uit Haarlem zelf, maar ook van buiten de regio. Amsterdammers hebben een opvallend groot aandeel in het toneelpubliek.

6. *Bezochte genres en overlap tussen bezoekers binnen één podium*

Cabaret en populair zijn de dominante genres bij de Stadsschouwburg en Philharmonie Haarlem. Het zijn de genres met het grootste aantal bezoekers. Daarnaast overlapt het publiek van vrijwel alle genres in redelijke mate met het cabaret- of populairpubliek.

Film is qua bezoekersaantal en overlap met andere genres het dominante genre binnen de Toneelschuur. Het publiek van vrijwel alle andere genres overlapt matig tot sterk met dat van film.

Binnen het Patronaat bestaat een sterk verband tussen de mensen die naar het genre feest gaan en de bezoekers van dance. Het publiek van deze twee genres lijkt qua gedrag sterk op elkaar, maar verschilt juist van het overige Patronaatpubliek. Populair is het dominante genre.

7. *Opvallende bezoekerskenmerken per genre (podiumoverstijgend)*

Bezoekers van dance en vooral heavy gaan vrijwel niet naar andere Haarlemse podia. Als ze dat wel doen gaan ze naar film in de Toneelschuur (11%) of naar cabaret of populair in de Stadsschouwburg & Philharmonie Haarlem (11%)

Klassieke muziekbezoekers zijn zeer eenkennig in hun smaak. Als ze naar andere dingen gaan dan is het naar film of toneel in de Toneelschuur (respectievelijk 13% en 6%).

Het publiek van alle Toneelschuur genres en ook van veel Patronaat genres gaat vooral ook naar cabaret en populair in de Stadsschouwburg & Philharmonie Haarlem.

Zesentwintig procent van de bezoekers van het genre jeugd in de Toneelschuur gaat ook naar de Stadsschouwburg & Philharmonie Haarlem. Andersom is dat 6%.

8. *Zaalbezetting per periode, per maand en per genre*

De gemiddelde zaalbezetting van het Patronaat is 49%. De genres met de hoogste bezetting zijn jeugd, populair en dance. De gemiddelde bezetting is het hoogst in december, januari en februari.

De gemiddelde zaalbezetting van de Stadsschouwburg is 62%, die van de Philharmonie is 56%. December is beste maand qua bezetting. De genres met de hoogste bezetting zijn cabaret, dans en musical.

De gemiddelde zaalbezetting van de Toneelschuur, de film niet meegerekend, is 60%. De Toneelschuur Producties en de jeugdvoorstellingen zijn de best bezette genres.

9. *Uitverkochte voorstellingen, percentage, periode en naar genre*

10% van alle voorstellingen van Patronaat is uitverkocht. Dit betreft vooral de genres populair en feest in de maanden januari en oktober.

23% van de voorstellingen en de concerten in de Stadsschouwburg en Philharmonie Haarlem is uitverkocht. Cabaret is het meest uitverkochte genre, daarna volgt Toneel en Musical. September en december zijn de meest uitverkochte maanden

12% van de voorstellingen (inclusief alle filmvoorstellingen) van de Toneelschuur zijn uitverkocht.

10. *Kassadrukte per maand*

Bij het Patronaat worden in de maanden januari, september en november de meeste kaarten verkocht

Bij de Stadsschouwburg en Philharmonie Haarlem is de kassadrukte het hoogst in de periode mei/juni. Dit valt gelijk met het uitkomen van de seizoensbrochure. In het najaar worden de meeste kaarten verkocht.

Bij de Toneelschuur is eind februari, begin maart de grootste kassadrukte.

11. *Hoe ver van te voren worden de kaarten gekocht en welk genre?*

Bij het Patronaat wordt bijna de helft van de kaarten voor een concert binnen de maand dat het concert plaatsvindt verkocht. Vooral Dance en Feest wordt last minute verkocht. Er is een opvallend hoge lastminute verkoop in augustus.

Bij de Stadsschouwburg en Philharmonie wordt plusminus 30% van de kaarten verkocht in de laatste twee weken voordat het event plaatsvindt. Cabaret wordt meer verkocht in de voorverkoop. Klassieke muziek en muziektheater worden meer lastminute verkocht.

Bij de Toneelschuur wordt het merendeel van de kaarten lastminute verkocht. Dit komt, zowel door de filmverkoop als door het feit dat kaarten van te voren kunnen worden gereserveerd en pas op de avond van de voorstelling daadwerkelijk worden gekocht.

Tot slot

Op dit moment is het onderzoeksdeel afgerond. De volgende fase is dat de instellingen intern de resultaten bespreken en bekijken wat deze uitkomsten betekenen voor de organisatie. Vervolgens komen de instellingen in februari 2011 bij elkaar (onder leiding van Oculon) om op basis van de uitkomsten van het onderzoek gezamenlijk een beleidsplan te realiseren waarin marketing, programmering en publieksbereik centraal staan. Naar aanleiding van het beleidsplan worden de acties en de middelen bepaald en uitgevoerd.

DE WAARDE VAN POP

De maatschappelijke
betekenis van popmuziek



POP

Popcultuur gaat verder dan alleen popmuziek. Het is een innovatieve cultuur die deel uitmaakt van en terug te vinden is in film, theater, games, grafische vormgeving, andere muziekstromingen, e-cultuur, beeldende kunst, dans en literatuur. Popmuziek is sterk verbonden met jeugdcultuur en vormt een verbindend element tussen andere kunst- en cultuuruitingen. Popcultuur is op allerlei manieren verweven in de samenleving en draagt een belangrijke maatschappelijke waarde in zich op het gebied van cultuur, participatie, talentontwikkeling en economie. Voor pop geldt net zo goed als voor sport dat er zonder

brede basis en zonder circuit geen mogelijkheid is tot excelleren en het verzilveren van die maatschappelijke waarden. Popcultuur heeft raakvlakken met beleidsterreinen als cultuur, ruimtelijke ordening, economie, city-marketing, toerisme, welzijn, jeugd, onderwijs en integratie. Het versterken van die brede basis, de infrastructuur van popmuziek, is daarom een belangrijke taak van gemeenten.

De podiumkunsten en ook de popsector staan door het huidige overheidsbeleid onder forse druk. Met ***De waarde van pop*** tonen initiatiefnemers POPnl en de Vereniging Nederlandse Poppodia en -Festivals (VNPF) hoe popcultuur tot uiting komt, welke maatschappelijke waarde zij vertegenwoordigt en hoe belangrijk het is om te blijven investeren in popcultuur.

De waarde van pop wordt de Nederlandse gemeenten aangeboden zodat zij zich kunnen versterken met een aantrekkelijk, duurzaam en onderscheidend popcultureel ondernemersklimaat.



Optreden The Vagary
in de Melkweg, Amsterdam
Foto: Richard Tas

Auteurs

Rento Zoutman, DSP-groep
Marieke de Groot, DSP-groep

Een uitgave van POPnl en
Vereniging Nederlandse
Poppodia en -Festivals

De waarde van pop is tot stand
gekomen met steun van:



Het bereik van pop

Van alle cultuuruitingen heeft popmuziek het grootste en breedste publieksbereik. Pop is bijna overal; het bereikt ons via de koptelefoon, radio, televisie en computer, in winkels en via vele podia en festivals.

Dit bereik is het meest zichtbaar in de digitale verspreiding van de muziek, de verkoop van geluidsdragers en de bezoekersaantallen van concerten. Daarnaast is popmuziek onderdeel van een brede popcultuur: ze beïnvloedt en wordt op haar beurt weer beïnvloed door andere bedrijfstakken als film, mode, dans, reclame, vormgeving, tijdschriften- en internetbranche en het uitgaansleven.

Ongeveer een half miljoen Nederlanders van alle leeftijden speelt en zingt popmuziek. De popsector in zijn geheel is een sterke en fijnmazige sector waar eigen initiatief, creativiteit en ondernemerschap voorop staan. Maatschappelijk is de popsector van grote waarde. Deze waarde komt tot stand samen met bezoekers, musici, vrijwilligers, maatschappelijke organisaties, opleidingen, bedrijven en natuurlijk ook met de overheid. Popmuziek is ook op andere terreinen van grote betekenis. Het bevordert sociale integratie, stimuleert jongeren om zich cultureel te ontplooiën, vergroot de participatie, jaagt economische innovatie aan en vergroot de leefbaarheid.

Gemeenten spelen een belangrijke rol in de groei en bloei van de maatschappelijke waarde van de popsector. De popsector nodigt de gemeenten daarom uit tot samenwerken en popmuziek een stevige positie te geven in gemeentelijk cultuurbeleid.

De waarde van pop

Popcultuur en popmuziek zijn van grote *maatschappelijke waarde*, samen te vatten in de volgende vier kernpunten:

- *Culturele waarde* - Een levendige popcultuur is essentieel voor het culturele klimaat, popmuziek zorgt voor beleving en identiteit. Er zijn in Nederland een half miljoen actieve muzikanten en popconcerten trekken veel bezoekers.
- *Participatie* - Popmuziek trekt mensen van alle leeftijden, culturen en sociale klassen aan. Organisaties in de popsector werken bovendien met veel vrijwilligers.
- *Talentontwikkeling* - Poporganisaties faciliteren en ondersteunen talenten in alle fasen van hun ontwikkeling. Van kennismaken met popmuziek tot



Optreden Nice Ty
in de Melkweg, Amsterdam.
Foto: Richard Tas

Optreden Memphis Maniacs
tijdens Parkpop 2011, Den Haag.
Foto: Willie Kerkhof



zelf leren spelen, optreden en -voor sommigen- een professionele muziek-carrière.

- **Economie** - Van het bezoeken van concerten en horeca tot werkgelegenheid in de sector en lokaal bedrijfsleven, het moge duidelijk zijn dat de popsector een belangrijke bijdrage levert aan een florerende lokale creatieve economie.

Bovengenoemde kernpunten zijn voor de lokale of regionale overheid argumenten om popmuziek te verankeren in het cultuurbeleid en de popinfrastructuur sterk te houden. Juist met facilitaire ondersteuning en subsidies vanuit de lokale, provinciale en landelijke overheid kunnen de organisaties in de popsector hun maatschappelijke waarde behouden of zelfs vergroten. Na een periode van groei worden nu ook poporganisaties geconfronteerd met de gevolgen van de crisis: verschillende poporganisaties zien subsidies gedeeltelijk of helemaal wegvallen, poppodia hebben te maken met teruglopende bezoekersaantallen, mensen hebben immers minder te besteden en als gevolg van de bezuinigingen door de gemeenten en provincies neemt de druk op de exploitatie toe. Dit betekent dat de popsector al haar creativiteit en ondernemerschap moet blijven aanspreken en haar partnerschappen versterken om de maatschappelijke waarden te kunnen blijven benutten.

Het imago van popmuziek is de afgelopen jaren sterk bepaald door talentenjachten als The Voice of Holland en Idols. De oppervlakkige beschouwer zou hieruit kunnen afleiden dat de popsector volledig aan de markt kan worden overgelaten. Dat is echter allesbehalve waar. Onder de commerciële 'top' bevindt zich een brede basis, het fundament onder de markt, die alleen met steun van de overheid sterk kan blijven.

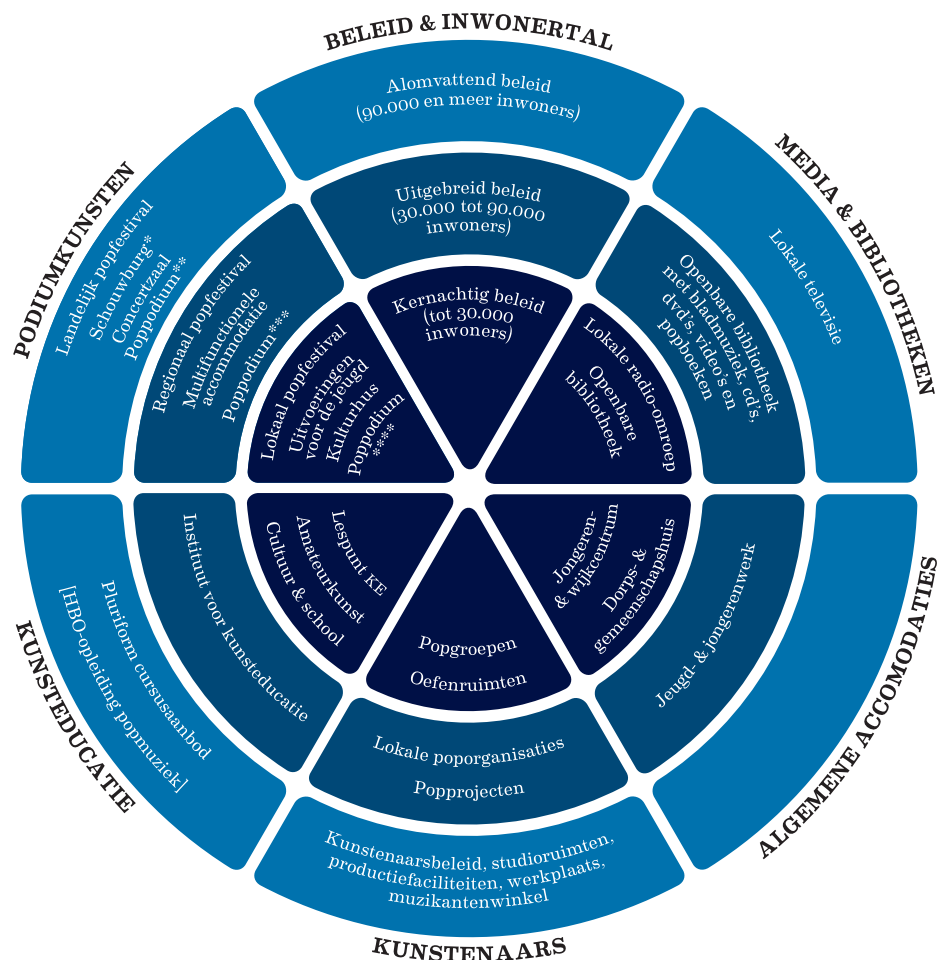
Subsidies voor kleine poppodia (met een actief artistiek programmeringsbeleid); mogelijkheden voor muziekbeoefening door amateurs; vergunningen voor popfestivals en muziekcafés; muzikeducatie; dit zijn allemaal zaken waarin de popmuziek afhankelijk is van de gemeente, in de vorm van subsidie, regelgeving en soms ook gewoon goede wil.

Popmuziek is nog niet in elke gemeente een vanzelfsprekend onderdeel in het cultuurbeleid. Het politieke draagvlak is zeker aanwezig, maar nog broos. Wel is popmuziek vaak onderdeel van accommodatiebeleid, horeca en vergunningen en soms evenementenbeleid. De aandacht voor popmuziek in gemeenten is echter veelal incidenteel in plaats van structureel. De popsector roept de gemeentelijke overheden op om kennis te nemen van de maatschappelijke waarde van popmuziek. De sector nodigt wethouders, raadsleden en ambtenaren uit om binnen een partnerschap samen te werken en de maatschappelijke waarde van pop zo goed mogelijk te benutten.

Pop(muziek)beleid van gemeenten volgens het ringenmodel van Wijn

Een bekende indeling van cultuurbeleid naar gemeentegrootte is het ringenmodel van Wijn (2003), hier toegepast op de popsector:

- kernachtig cultuurbeleid / popmuziek in gemeenten met minder dan 30.000 inwoners;
- uitgebreid cultuurbeleid / popmuziek voor gemeenten tussen de 30.000 en 90.000 inwoners;
- alomvattend cultuurbeleid / popmuziek voor gemeenten met meer dan 90.000 inwoners.



* Schouwburg: grote zaal + 1 of 2 kleine zalen

** Poppodium groot: grote zaal (± 1.000 personen) + 1 of 2 kleine zalen

*** Poppodium middel: grote zaal (± 500 personen) + 1 kleine zaal

**** Poppodium klein: zaal tot 300/400 personen

De popsector

POPSECTOR is de verzamelaar voor diverse organisaties en personen die actief zijn op het vlak van popcultuur en popmuziek: muzikanten, dj's, lokale poporganisaties, beheerders van oefenruimten, lokale media, poppodia, popfestivals, managementbureaus, enzovoort.

In de jaren '90 groeide de infrastructuur voor popmuziek sterk. Dit ging gepaard met professionalisering en uitbreiding van popvoorzieningen en toenemende wet- en regelgeving. Momenteel staat de sector voor de uitdaging om publieksaantallen vast te houden en liefst uit te breiden. Dit alles zonder het investeren in talentontwikkeling van ondergeschikt belang te maken.

Waar bestaat de popsector uit en wat zijn de kerncijfers en voorzieningen? In het ringenmodel van Wijn links ziet u een overzicht.

Poppodia

Een groot deel van de poppodia heeft zijn wortels in jongerencentra en 'zelforganisaties'. In de jaren '70 en '80 zijn in Nederland vanuit de jongerencentra tientallen clubs ontstaan die zich ontwikkelden tot professionele podia voor (pop)concerten. Gemeenten zijn over het algemeen de belangrijkste financiers van de bouw.

Ook zijn zij veelal de belangrijkste subsidiënten van de podia. In veel gemeenten, zoals Hengelo (Metropool) en Vlaardingen (Kroepoekfabriek) zijn de poppodia verbouwd of vervangen door hoogwaardige nieuwbouw. Er zijn voorbeelden van gemeenten die werden geconfronteerd met overschrijding van de exploitatielasten. Podia als 013 en Patronaat kregen na hun (her)start een aanvulling op hun subsidie, maar podia als Nighttown/Watt en De Nieuwe Oogst in Rotterdam, De Kade in Zaandam en De Waerdse Tempel in Heerhugowaard moesten de deuren sluiten.

Op dit moment telt Nederland zo'n 75 podia voor popmuziek. Hiervan zijn er 56 aangesloten bij de Vereniging Nederlandse Poppodia en -Festivals. Naast dit circuit van gesubsidieerde, gespecialiseerde poppodia -in de volksmond het clubcircuit genoemd- zijn er enkele grote commerciële podia in Nederland zoals het nieuwe Ziggo Dome en de Heineken Music Hall in Amsterdam. Ook veel theaters en concertzalen in Nederland programmeren regelmatig popconcerten.

Festivals

Voor veel gemeenten, ook die geen beschikking hebben over een poppodium, is een jaarlijks terugkerend popfestival een mogelijkheid om de bevolking op een laagdrempelige manier van popmuziek te laten genieten. Popevenementen zijn populair en maken op veel plaatsen onlosmakelijk onderdeel uit van een gemeentelijk evenementenprogramma. Ze zijn er in alle denkbare soorten en maten, variërend van meerdaagse grote festivals als Lowlands en Pinkpop tot regionale festivals als het Pedro Pico Pop festival in Raalte of Meerlive in Haarlemmermeer. Een aantal van die lokale festivals zijn verbonden aan een feestdag of herdenking, zoals de bevrijdingsfestivals en de vele popfestivals tijdens Koninginnedag. Van de festivals zijn er 27 aangesloten bij de VNPF.

Lokale en provinciale poporganisaties

Grote gemeenten en provincies hebben eigen poporganisaties die zorgen voor promotie en ondersteuning van popmuziek en popcultuur in eigen stad of regio. Zij zijn de schakel tussen (amateur)popmuzikanten, publiek, podia en media. Deze poporganisaties organiseren competities, showcases en festivals, maar zorgen ook voor coaching en begeleiding van muzikanten. Voorbeelden zijn GRAP (Amsterdam), de Popunie (Rotterdam/Zuid-Holland) en Friesland Pop.

Popeducatie

Popeducatie krijgt vorm door muziekonderwijs in het basisonderwijs, kennismaking en muziekbeoefening in het secundair onderwijs, oriëntatie/scholing/verdieping bij een centrum voor muziekeducatie of bij particuliere docenten. Officiële vooropleidingen aan conservatoria en hogescholen zijn de laatste trap in de popeducatie, voordat de toelating tot popacademie of het conservatorium een overweging wordt.

Popartiesten

Muzikanten komen in vele soorten en maten. Van de bluesmuzikant die optreedt voor een publiek van vijftigers tot het tieneridool, de alternatieve gitaarband of de lokale dj. Nieuw talent dat voor het eerst de repetitieruimte uitkomt of juist muzikanten die hun naam al hebben gevestigd in het clubcircuit.

Op podia en festivals is veel plaats voor pop van Nederlandse bodem, maar ook voor artiesten uit het buitenland. De popsector in Nederland kent een enorm aanbod van makers van muziek. Muzikanten met een beroepsopleiding concurreren daarin met talentvolle autodidacten. Dat maakt popmuziek tot een dynamische sector.

Bedrijven

De zakelijke tak van de popsector is heel divers. Binnen de sector zijn mensen werkzaam onder meer als artiestenmanagers, boekers, game ontwerpers, websitebouwers, vormgevers, personeel in horeca, beveiliging, transport, licht- en techniekbedrijven, platenmaatschappijen en creatieve bedrijven die onder andere artwork en videoclipen produceren.

Trends en kerngegevens popsector

Bezoekersaantallen

- Stijging van bezoek aan popmuziek van 33 bezoeken in 1979 naar 62 bezoeken per 100 inwoners in 2003 (SCP, 2012).
- Forse groei van 48% van het aantal bezoeken aan VNPF-podia en festivals in de periode 1995-2007 (Vreeke en Van Dalen, 2009).
- Bezoek aan VNPF-poppodia daalde tussen 2008 en 2011 en is nu gestabiliseerd in een vrijetijdsmarkt met veel concurrentie (VNPF, 2012).
- In 2009 trokken de podiumkunsten 21,5 miljoen bezoekers waarvan 9 miljoen voor popmuziek (Marlet et al., 2011).

Werkgelegenheid

- In 2011 waren er 6.251 mensen werkzaam in de VNPF-poppodia: 62% werkt als vrijwilliger, en deze vrijwilligers namen 29% van al het werk in de poppodia voor hun rekening. Van alle medewerkers is slechts 19% in loondienst, maar zij verzorgen wel 49% van al het werk. Daarnaast maken podia gebruik van freelance (12%) en gesubsidieerde (1%) arbeid, die respectievelijk 9% en 2% van het werk verzetten.

Poppodia en festivals

- Aantal gespecialiseerde poppodia in Nederland: circa 75.
- Naast de gespecialiseerde podia worden er popconcerten georganiseerd in cafés, theaters, conservatoria, evenementenhallen, stadions en tijdens festivals.
- De popsector is vanaf de jaren '90 tot nu sterk gegroeid en geprofessionaliseerd.
- In 2011 organiseerden de poppodia en festivals aangesloten bij de VNPF in totaal meer dan 19.000 optredens en deze trokken 3.304.603 bezoeken.
- De programmering is breed en omvat zowel de reguliere popconcerten, dans- of clubavonden en avonden met bijzondere (niet-reguliere) programmering waar bijvoorbeeld ruimte is voor cross-overs met andere kunstdisciplines.
- In 2011 realiseerden de gespecialiseerde podia aangesloten bij de VNPF een omzet van 101,5 miljoen.
- Het aandeel subsidie van de podia die zijn aangesloten bij de VNPF is gemiddeld 28%. De belangrijkste inkomsten halen de podia uit kaartverkoop, horeca en besloten verhuur.



Optreden Go Back To The Zoo in
Concertgebouw De Vereeniging, Nijmegen.
Foto: Marcel Krijgsman



Bezoeker Fortarock
Festival 2012, Nijmegen.
Foto: Marcel Krijgsman

DE VIER WAARDEN VAN POP

Het grote bereik van popmuziek en popcultuur staat aan de basis voor de grote maatschappelijke waarde van de pop. Veel bestuurders en onderzoekers hebben in de afgelopen jaren het belang van de pop op het gebied van CULTUUR, PARTICIPATIE, TALENTONTWIKKELING en ECONOMIE benoemd en benadrukt.

Culturele waarde

Popmuziek en popcultuur geven kleur aan het culturele klimaat in gemeenten en verdienen daarom aandacht in het gemeentelijk en provinciaal kunst- en cultuurbeleid.

Popmuziek en popcultuur zijn identiteitsdragers voor jong en oud, maar ook voor een stad, streek of land. Ze zijn bovendien sterk verweven met het leven van alledag. Popmuziek hoor je overal, in winkels, tijdens commercials, in de rust van een voetbalwedstrijd of op braderieën. Pop heeft zich ontwikkeld tot een in artistiek opzicht volwassen muziekvorm, die zowel de 'mainstream' als de niches in de markt bedient. Popmuziek is dynamisch en legt allerlei verbindingen met andere cultuuruitingen. Popmuziek is daarmee een verbinder en een laagdrempelige manier om kennis te maken met andere kunstdisciplines.

“Er worden in Middelburg veel evenementen georganiseerd: popmuziek is daarvoor een prominente ingang omdat het aansprekend is en voor iedereen toegankelijk.” — ED DE GRAAF, WETHOUDER MIDDELBURG

“Popmuziek is een belangrijke cultuuruiting voor een stad. Vooral de rol en functie die het heeft voor beoefenaars, van beginners tot professionals, is daarin van belang... In Nijmegen willen we bijzondere bands een plek geven. Omdat dat uitdaagt en mensen leert om buiten de gebaande paden te denken. Je moet juist niet alleen aandacht hebben voor de top-acts.” — HENK BEERTEN, WETHOUDER NIJMEGEN

Muziek luisteren is zowel een persoonlijke als een gedeelde beleving. Die beleving kan opwindend, emotioneel en troostend zijn. Muziek kan iets vertellen, zowel in haar vorm als inhoud. Muziek bevat een culturele waarde.

Muziek zegt iets over de schrijver, de vertolker, een land of een gebeurtenis. Muziek beeldt een verhaal uit in klanken. Muziek speelt een belangrijke rol in de cognitieve en sociale ontwikkeling van jonge mensen.

De culturele waarde van popmuziek is niet alleen af te meten aan het grote bereik onder bezoekers en luisteraars, maar ook uit het aantal actieve beoefenaars ervan. Bijna een half miljoen mensen speelt en zingt popmuziek en dat doen zij gemiddeld 6,5 uur per week. Musiceren is meer dan een vrijblijvende hobby: het is een belangrijke bron van emotie als geluk, voldoening, rust en creativiteit. Het doet iets met de beoefenaar, het geeft iets terug voor de energie die in het maken van popmuziek is gestopt (Van Bork en Dicke, 2008).

Er is een stabiele infrastructuur van podia, festivals, bands, platenmaatschappijen en lokale en regionale poporganisaties die de culturele waarde van de popsector voortbrengen en uitdragen. Dat doen de organisaties in de popsector niet alleen, maar in samenwerking met vele andere lokale partners en initiatieven die bijdragen aan een levendig cultureel aanbod. De culturele waarde is de garantie om ook de andere waarden te realiseren: participatie, talentontwikkeling en economie.

Participatie

Bijna iedereen heeft een binding met popmuziek. Pop bereikt een groot publiek, van alle leeftijden, culturen en sociale klassen.

Popmuziek is een perfect instrument om participatie te bevorderen. De popsector legt op bijna logische wijze verbindingen met andere sectoren en dat maakt popmuziek tot een goed middel om mensen te laten kennismaken met andere culturele uitingen.

De kracht van de popsector ligt in het aansprekende en diverse aanbod dat de poporganisaties het publiek bieden. Popcultuur emancipeert bevolkingsgroepen en brengt ze met elkaar in contact. Podia en festivals stemmen

hun programmering af op zeer uiteenlopende groepen en subculturen: juist de variëteit van het aanbod vergroot de aantrekkingskracht en maakt dat de inwoners van een gemeente een podium of festival ervaren als 'hun plek'. Daarmee wordt het podium of festival onderdeel van hun leefwereld.

Poporganisaties zijn belangrijke leerscholen waar vrijwilligers hun vaardigheden en talenten kunnen ontplooiën. Het aantal stagiaires en vrijwilligers in de popsector is groot: 62% van het totaal aantal mensen dat werkzaam is



Bezoekers tijdens Fortarock
Festival 2012, Nijmegen.
Foto: Marcel Krijgsman



in de sector (podia en festivals aangesloten bij VNPF) is vrijwilliger (VNPF, 2012). Deze diverse groep vertegenwoordigt een enorme waarde: jong en oud zet zich in voor hun lokale poppodium of -festival. In *Podiumpeiler 2011* wordt de vrijwillige inzet in de podiumkunsten geraamd op 5.400 fte (Marlet et al., 2011). De poppodia en -festivals kunnen niet zonder die inzet. Om de bijdrage van vrijwilligers goed tot zijn recht te laten komen is professionele begeleiding van groot belang.

“Vrijwilligers zijn waardevol en het is ook heel goed dat de popsector daar veel mee werkt, maar om de kwaliteit te behouden moeten er vooral ook professionals worden ingezet.” — HENK BEERTEN, WETHOUDER NIJMEGEN

395 Minuten

3,1% van de Nederlandse bevolking van 6 jaar en ouder houdt zich 50 minuten of meer per week actief met amateur-popmuziek bezig. Dit komt neer op ongeveer 500.000 Nederlanders.

BRON: VAN BORK EN DICKE, 2008

“Muziek is maatschappelijke smeerolie en heeft daardoor betekenis in het totale sociale terrein.”

— TOM TER BOGT, HOGLERAAR POPMUZIEK EN JEUGDCULTUUR

Onderzoek van het Sociaal en Cultureel Planbureau wijst uit dat het aantal bezoeken aan popconcerten tussen 1979 en 2003 is gestegen van 33 naar 62 bezoeken per 100 inwoners. Op basis van een analyse van bezoekcijfers constateren Vreeke en Van Dalen dat in de periode 1995–2007 het gemiddeld aantal bezoeken aan een poppodium is gestegen van 36.489 naar 54.019 bezoeken per jaar, een stijging van 48%. In de periode 2005–2008 steeg het aantal bezoeken aan de poppodia (aangesloten bij de VNPF) nog licht, maar daarna is dit

aantal gedaald (Vreeke en Van Dalen, 2009). Podia programmeren de laatste jaren steeds veiliger en mijden risico's. Dat is een grote zorg omdat deze podia risico's moeten kunnen nemen om te investeren in de markt en het publieksbereik op de lange termijn. Een verschrallend aanbod zal niet alleen de culturele waarde verminderen, maar ook de participatie.

“De belangrijkste betekenis van de popsector is de sociale verbinding. Tussen jong en oud, tussen verschillende jongerengroepen en tussen verschillende maatschappelijke stromingen. Daarnaast heeft popmuziek een belangrijke rol in het agenderen en vertalen van maatschappelijke thema's.”

— GERARD VAN KLAVEREN, BURGEMEESTER WESTSTELLINGWERF / VOORZITTER STICHTING FRIESLAND POP

Het onderzoek *395 Minuten* bracht aan het licht dat bijna een half miljoen mensen popmuziek speelt en zingt en dit gemiddeld 6,5 uur per week doet.

Van deze 500.000 muzikanten treden er circa 100.000 regelmatig op, een kwart van hen maakte ooit een cd en een vijfde publiceert muziek op internet. De participatie onder de bevolking is breed. Popmuzikanten zijn van alle leeftijden: zo zijn er 25.000 55-plussers die popmuziek maken. Van de muzikanten heeft 56% een middelbare of lagere beroepsopleiding genoten (Van Bork en Dicke, 2008).

Talentontwikkeling

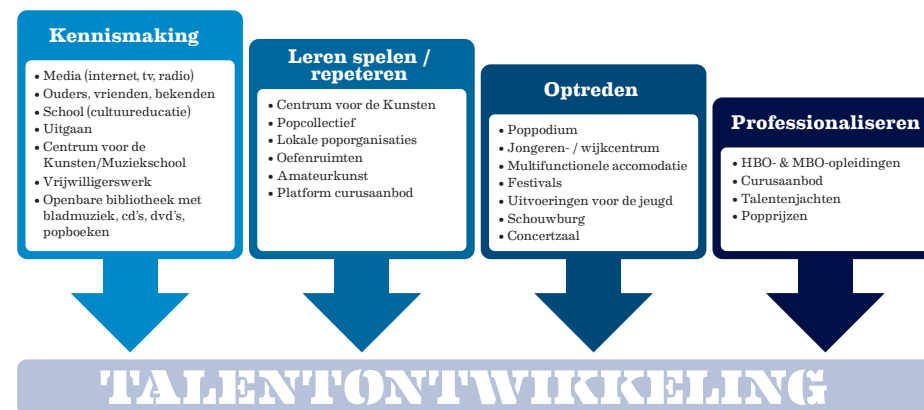
De ontwikkeling van talent is voor veel gemeenten een belangrijk thema in het cultuurbeleid.

Belangrijk voor de ontwikkeling van talenten is de nabijheid van een levendig live-circuit waar de muzikanten kunnen optreden en organisaties die de muzikanten kunnen begeleiden op zakelijk en artistiek vlak.

Het is binnen de popsector niet gebruikelijk om subsidie toe te kennen aan muzikanten.

Poppodia worden gesubsidieerd met een beperkt budget dat de basis geeft voor het gebouw, een minimum aan vaste medewerkers en een minimum bedrag voor risicovolle programmering. Voor poppodia is dit de kans om ruimte te bieden aan jonge en talentvolle acts.

Het ontwikkelen van talent verloopt volgens een aantal logische stappen: van kennismaking naar zelf leren spelen, repeteren, optreden, uitbrengen





Winnaar Sena Performers
POPnl Award 2012:
Cirque Valentin.
Foto: Richard Tas



Muzikantendag 2012
in W2 Poppodium,
's-Hertogenbosch.
Foto: Richard Tas

van een cd en -voor sommigen- een professionele muziecarrière. De aanwezigheid van een volledige keten is belangrijk om talentontwikkeling te kunnen faciliteren en ondersteunen.

“Er is in Nederland een hele goede infrastructuur van opleidingen ontstaan. Niet alleen opleidingen die opleiden tot muzikant, maar ook tot al die professies die nodig zijn in de zijlijn van de popmuziek: techniek, management, nieuwe media, etc.” — TOM TER BOGT, HOGLERAAR POPMUZIEK EN JEUGDCULTUUR

De infrastructuur voor popmuziek in Nederland kenmerkt zich door een goede kwaliteit en grote 'podiumdichtheid'. Dit levendige en unieke clubcircuit vormt een onmisbaar onderdeel van de keten. Aanbod en vraag ontmoeten elkaar via de markt van podia, boekers, platenmaatschappijen en anderen.

De infrastructuur voor popmuziek in Nederland kenmerkt zich door een goede kwaliteit en grote 'podiumdichtheid'.

Lokale en provinciale poporganisaties en popcollectieven vormen de schakel tussen (amateur)popmuzikanten, publiek, podia en de media. Deze organisaties organiseren workshops en coachingstrajecten om muzikanten zakelijke bagage mee te geven. Ook organiseren de lokale poporganisaties en -koepels competities, showcases en festivals waar talent uit de stad of regio zich kan presenteren aan publiek en muziekindustrie. De aanwezigheid van goede oefenruimten en productiefaciliteiten is voor talenten belangrijk zich te ontwikkelen.

“Popmuziek en popcultuur spreken Friese jongeren enorm aan. Zij bezoeken veel concerten of spelen zelf in een band; Fryslân heeft immers een bovengemiddeld aantal bands en actieve muzikanten. Door de vestiging van de opleidingen Pop en Media en de Academie voor Popcultuur is dat nog meer toegenomen. Beide opleidingen dragen bij aan een levendig popklimaat; steeds vaker krijgen Friese cursisten en studenten de kans om in de stad en daarbuiten op te treden. Jongeren maken in Leeuwarden kennis met popmuziek en popcultuur, kunnen een popstudie volgen én er al hun talenten ontwikkelen. De Friese popcultuur is meer in beweging en dynamischer dan ooit tevoren.” — ISABELLE DIKS, WETHOUDER LEEUWARDEN

Het 'live-circuit', bestaande uit poppodia en -festivals, is voor de ontwikkeling van de popmuziek van cruciaal belang. Programmeurs van de podia en festivals scouten talent en bieden muzikanten een podium. De open cul-

tuur van uitwisseling en de sterke verbinding tussen professionals en amateurs dragen bij aan een vruchtbaar popklimaat. Er is een lage drempel voor actieve beoefening. Driekwart van de optredens (73%) op de Nederlandse poppodia, aangesloten bij de VNPF, wordt verzorgd door Nederlandse acts. Hoewel podia in de grote steden meer buitenlandse acts ontvangen, biedt de popsector een ruime kans aan talent van eigen bodem (VNPF, 2012).

Aan de popsector zijn vakgerichte opleidingen en leerervaringsplekken verbonden. Jongeren maken kennis met popmuziek en popcultuur in hun sociale netwerk van familie en vrienden en in projecten op scholen (bijvoorbeeld in het kader van CKV). Verdere oriëntatie, scholing en verdieping vindt plaats bij Centra voor de Kunsten, de muziekschool of via lessen bij particuliere docenten. Lokale poporganisaties, poppodia, muziekscholen en opleidingen bieden begeleiding (bandcoaching), oefenruimtes en mogelijkheden tot optreden. Opleidingen op MBO- of HBO-niveau, zoals de Herman Brood Academie in Utrecht en de Academie voor Popcultuur in Leeuwarden, zijn erg in trek. De populariteit van popmuziek is goed terug te zien in de ontwikkeling van het kunstvakonderwijs. Conservatoria bieden aparte afstudeerrichtingen in popmuziek.

Niet alleen de educatie van popmuziek heeft zich sterk ontwikkeld, ook de aandacht voor verwante terreinen zoals techniek, media en design is gegroeid. Poppodia en festivals bieden een professionele leeromgeving voor het ontwikkelen van talenten en vaardigheden.

Economische waarde

De popsector levert een belangrijke bijdrage aan de lokale economie.

Popmuziek heeft een groot bereik; vergeleken met bijvoorbeeld theatervoorstellingen trekken popconcerten grote aantallen bezoekers die voorafgaand aan het bezoek of naderhand ook elders in de gemeente hun geld besteden. Een actieve popsector is dus ook belangrijk voor de lokale werkgelegenheid.

“Investeren in de popsector levert economisch gezien iets op. Het versterkt de aantrekkingskracht van de stad en verhoogt de kwaliteit van het culturele aanbod.” — HENK BEERTEN, WETHOUDER NIJMEGEN



Rij voor de kassa, Muzikantendag 2011 in Hedon, Zwolle. Foto: Richard Tas



De Waaghals in Nijmegen. Foto: Willie Kerkhof

“Het college moedigt de (inter)nationale ambities van Haagse bands en artiesten aan en zal deze daarom ook de komende jaren blijven ondersteunen met het fonds The Hague Music Export. Met hun optredens op internationale (showcase)festivals in het buitenland doen bands en artiesten waardevolle ervaringen op die bijdragen aan de ontwikkeling van de Haagse popscene in de breedte. De komende jaren willen wij met het ondersteunen van ambitieuze en talentvolle artiesten vanuit The Hague Music Export blijvend inzetten op het uitdragen van ‘Music City The Hague’.”

— MARJOLEIN DE JONG, WETHOUDER DEN HAAG OP 3VOOR12.NL, 2012

De economische waarde raakt aan het economisch en ruimtelijk beleid van overheden. Thema’s zijn onder meer toerisme, city-marketing, gebiedsontwikkeling en werkgelegenheid. De economische waarde van de popsector:

- een aantrekkelijk vestigingsklimaat voor bedrijven en bewoners
 - werkgelegenheid (direct en indirect)
 - creatieve bedrijvigheid
-

“De meest aantrekkelijke woonsteden zijn over het algemeen ook de steden waar op cultureel gebied veel te kiezen valt, waar mensen ’s avonds spontaan terecht kunnen in een van de vele theaters, concertgebouwen, poppodia en jazzcafés. Zonder daar maanden van tevoren een kaartje voor te hoeven kopen.” — MARLET ET AL., 2012

Vestigingsklimaat

Een dynamische popcultuur met actieve, muzikanten, bands en dj’s, podia en festivals draagt bij aan de aantrekkingskracht van een stad of regio. Bedrijven zoeken gemotiveerd en goed gekwalificeerd personeel en dat personeel woont het liefst in een stad waar te kiezen valt uit een gevarieerd aanbod van podiumkunsten. Podia en festivals, maar ook de muzikanten zelf zijn een belangrijk onderdeel van het cultureel aanbod, in het bijzonder voor jongeren. Zij bevorderen de levendigheid van het horeca- en uitgaanscircuit en dragen bij aan de uitstraling van een stad of regio.

Een dynamische popcultuur met actieve, muzikanten, bands en dj’s, podia en festivals draagt bij aan de aantrekkingskracht van een stad of regio.

Popmuziek hoort, hoe groot of klein ook, bij de culturele identiteit van een stad of regio. Bekende artiesten uit de regio zijn een punt van identifi-

catie en onderscheid. Voorbeelden zijn *Blof* en *Racoon* voor Zeeland, *Ilse de Lange* voor Almelo en Twente, *Kyteman* voor Utrecht, *De Staat* voor Nijmegen, *Daniel Lohues* voor Drenthe, *Rats on Rafts* en *The Kik* voor Rotterdam, *Spinvis* voor Nieuwegein, *Rowwen Hèze* voor Limburg en *Anouk*, *Golden Earring* en *Kane* voor Den Haag.

Popmuziek hoort, hoe groot of klein ook, bij de culturele identiteit van een stad of regio.

Werkgelegenheid

In 2011 waren 6.251 mensen werkzaam bij de poppodia: van alle medewerkers is slechts 19% in loondienst, 62% werkt als vrijwilliger. Daarnaast maken podia gebruik van freelancers (12%) en gesubsidieerde arbeid (1%) (VNPF, 2012). Podia, festivals en poporganisaties werken in de praktijk veelal samen met lokale ondernemers, zoals ontwerpers, drukkerijen en organisatiebureaus.

Het café- en restaurantbezoek voorafgaand en naderhand aan een concertbezoek speelt een belangrijke rol in de bijdrage aan de lokale horeca en economie van iedere gemeente. Zo trekt 013 in Tilburg jaarlijks 230.000 bezoekers, waarvan 60% van buiten Tilburg. Restaurants en horeca in Tilburg profiteren van deze aantrekkingskracht, ook omdat 013 met hen arrangementen overeenkomt.

Creatieve economie: innovatie

De subsidies van gemeenten voor de popsector zijn welbeschouwd innovatiesubsidies: met relatief weinig geld en samen met creatieve partners in de gemeente worden projecten en nieuw aanbod tot stand gebracht.

Onderzoek naar de waarde van cultuur in de gemeente Groningen illustreert dit ‘multiplier’ effect:

“De totale maatschappelijke waarde van het culturele aanbod in Groningen (podiumkunsten, festivals en musea) is 340 miljoen, waarvan het grootste deel (298 miljoen) neerslaat in de stad zelf. Daar staan maatschappelijke kosten tegenover van in totaal ruim 15 miljoen.” — MARLET ET AL., 2012

Creatieve bedrijvigheid en innovatiekracht zijn belangrijk voor steden. De organisaties in de popsector zijn actief en ondernemend in de lokale netwerken en zorgen zo voor een goede economische voedingsbodem.

Pop en gemeente

WAAR LIGGEN DE KANSEN?

Popmuziek en popcultuur vertegenwoordigen een culturele waarde en dragen bij aan de waarden participatie, talentontwikkeling en economische bedrijvigheid.

De organisaties in de popsector verzilveren deze waarde in samenwerking met tal van partners: muzikanten, producenten, ondernemers en kleine en grote culturele initiatieven uit de gemeente.

Vanuit de dynamiek en kracht van de sector wordt veel bereikt: zelfredzaamheid en ondernemerschap zijn groot. De beschreven waarden komen het best tot hun recht als de organisaties in de popsector de financiële armslag hebben om vooruitstrevend te kunnen ondernemen. Organisaties in de popsector moeten de ruimte krijgen om beginnende muzikanten een kans te geven, oren en ogen open te kunnen houden voor talent, om een goede leerplek te zijn voor

jongeren en om creativiteit en innovatie een plek te bieden samen met lokale partners. Samenwerking met de gemeente is hierbij onontbeerlijk.

Zonder een stevige professionele basis is het niet mogelijk om de maatschappelijke waarden te optimaliseren. Om de professionele basis te kunnen behouden is vertrouwen van de overheid nodig. De popsector heeft al bewezen dat zij met een relatief kleine investering veel kan waarmaken en staat garant voor het ‘multiplier’ effect. Voorzie de sector van voldoende professionele basis en zij zorgt ervoor dat de maatschappelijke waarden optimaal benut en ontwikkeld worden.

Wat kan de gemeente concreet doen om de popsector een impuls te geven?

- Erkennen van het belang van de aanwezigheid van popcultuur voor Nederland en de lokale vrijetijdseconomie
- Popmuziek verankeren in het (cultuur)beleid
- Gericht investeren in organisatieontwikkeling (ondernemerschap)
- Verdere professionalisering van de bedrijfsvoering en duurzaamheid
- Faciliteren van muziekcafés
- Proportioneel investeren in lokale poporganisaties
- Faciliteren oefenruimten (onder andere door vergunningen)

- Faciliteren van popmuzieklessen op school en kennismaking met popmuziek buiten school
- Eenduidige regelgeving en handhaving, alsmede het gezamenlijk oplossen van knelpunten in regelgeving en/of de uitvoering daarvan
- Een gecoördineerd overleg tussen gemeente en poporganisaties
- Minder administratieve lasten bij onder andere het aanvragen van subsidies of vergunningen en meer op basis van vertrouwen en reputatie
- Gezamenlijk invulling geven aan de 24-uurseconomie
- Betrekken van muzikanten bij officiële representatie- en promotieactiviteiten

Met een investering in de popsector verdient de overheid haar geld dubbel en dwars terug. Relatief weinig subsidie levert veel inkomsten uit de markt en lokale creatieve bedrijvigheid op. Met een klein aantal professionals zorgen de organisaties in de popsector voor een grote en kwalitatief goede inzet van vrijwilligers.

Andersom kan er ook het nodige verloren gaan als gemeenten minder of niets doen:

“Als de gemeente ons niet zou subsidiëren, dan waren we een café of jongerencentrum waar af en toe een optreden plaatsvindt. Het aantal bezoekers zou dalen van 70.000 naar zo’n 20.000. Een commerciële disco kijkt allereerst naar financiën, hoe zo veel mogelijk bezoekers te halen, en pas daarna naar de kwaliteit van het programma. In die volgorde dus. Voor een stichting zonder winst oogmerk is het niet van belang alleen op maximale bezoekersaantallen te mikken.” — TOINE TAX, DOORNROOSJE NIJMEGEN

De popsector biedt veel mogelijkheden voor actieve en passieve participatie en sluit zo aan bij het sociale beleid van de overheid met thema’s als eigen kracht, democratisering, vrijwillige inzet en sociale samenhang. Om dit te bereiken hebben organisaties in de sector de kennis en netwerken die hiervoor goed kunnen worden ingezet. Partnerschap en samenwerking bieden alle kansen!

Met een investering in de popsector verdient de overheid zijn geld dubbel en dwars terug. Relatief weinig subsidie levert veel inkomsten uit de markt en lokale creatieve bedrijvigheid op.

Bronnen

Erik Lagendijk en Rento Zoutman, *POP met beleid*, 2006
Gerard Marlet, *Het belang van cultuur in Groningen*, 2012
Gerard Marlet et al., *Atlas voor Gemeenten 2011*, 2012
Gerard Marlet et al., *Podiumpeiler*, 2011
Sociaal en Cultureel Planbureau, *AVO vervolgonderzoek cultuur*, 2012
Remko Van Bork en Machteld Dicke, *395 Minuten, Amateur-popmuziek in Nederland*, 2008
Vereniging Nederlandse Poppodia en -Festivals (VNPf), *Poppodia in cijfers 2011*, 2012
Vereniging voor Schouwburgen en Concertgebouwdirecties (VSCD), *Podia 2011, cijfers en kentallen*, 2012
Frans Vreeke en Thomas van Dalen, *Het Grote Poppodium Onderzoek 2008*, 2009
Cor Wijn, *Gemeentelijk cultuurbeleid - een handreiking*, 2003

Over POPnl

POPnl is een samenwerkingsverband tussen de provinciale popkoepels en die van de steden Amsterdam en Rotterdam. POPnl houdt zich, als vertegenwoordiger van alle muzikanten in Nederland, bezig met provinciaal en gemeentelijk popmuziekbeleid en organiseert evenementen als de Sena Performers POPnl Award en de Muzikantendag on Tour. Daarbij is POPnl initiatiefnemer van uitgaven als *POP met Beleid* en *De waarde van pop*. — www.popnl.nl

Leden POPnl

- BKCC – www.bkcc.nl
- CAF – www.centrumamateurkunst.nl
- Friesland Pop – www.frieslandpop.nl
- GRAP – www.grap.net
- KCD – www.kcdr.nl
- KCG – www.keg.nl
- PopOverijssel – www.popmuziecoverijssel.nl
- NH-Pop – www.nhpop.nl
- POPgroningen – www.poggroningen.nl
- Poppunt Zeeland – www.poppuntzeeland.nl
- Popunie – www.popunie.nl
- Stichting Popmuziek Limburg – www.spl.nl

Over VNPf

De Vereniging Nederlandse Poppodia en -Festivals (VNPf) behartigt de collectieve belangen van de poppodia en -festivals van Nederland. Daarnaast streeft het naar bevordering van popmuziek als podiumkunst, professionalisering van de popsector en de ontwikkeling en verbreding van de programmering van poppodia en -festivals. — www.vnpf.nl

Leden VNPf

013.....Tilburg.....www.013.nl
De Affaire.....Nijmegen.....www.de-affaire.nl
Atak.....Enschede.....www.atak.nl
De Bakkerij.....Castricum.....www.vriendenvandebakkerij.nl
Baroeg.....Rotterdam.....www.baroeg.nl
't Beest.....Goes.....www.tbeest.nl
Befrijdingsfestival Fryslan.....Leeuwarden.....www.befrijdingsfestival Fryslan.nl
Befrijdingsfestival Amsterdam.....Amsterdam.....www.4en5meiamsterdam.nl
Befrijdingsfestival Den Haag.....Den Haag.....www.befrijdingsfestivaldenhaag.nl
Befrijdingsfestival Drenthe.....Assen.....www.befrijdingsfestivaldrenthe.nl
Befrijdingsfestival Flevoland.....Almere.....www.befrijdingsfestivalflevoland.nl
Befrijdingsfestival Groningen.....Groningen.....www.befrijdingsfestivalgroningen.nl
Befrijdingsfestival Limburg.....Roermond.....www.befrijdingsfestival limburg.nl
Befrijdingsfestival Overijssel.....Zwolle.....www.befrijdingsfestivaloverijssel.nl
Befrijdingsfestival Utrecht.....Utrecht.....www.befrijdingsfestival utrecht.nl
Befrijdingsfestival Wageningen.....Wageningen.....www.4en5meiwageningen.nl
Befrijdingsfestival Zeeland.....Vlissingen.....www.befrijdingsfestivalzeeland.nl
Befrijdingsfestival Zuid-Holland.....Rotterdam.....www.befrijdingsfestivalzh.nl

Bevrijdingspop Haarlem.....Haarlem.....www.bevrijdingspop.nl
Bibelot.....Dordrecht.....www.bibelot.net
Boerderij.....Zoetermeer.....www.cultuurpodiumboerderij.nl
Het Bolwerk.....Sneek.....www.hetbolwerk.nl
Brogum.....Zierikzee.....www.brogum.nl
Burgerweeshuis.....Deventer.....www.burgerweeshuis.nl
Dance Valley.....Spaarnwoude.....www.udc.nl
Doornroosje.....Nijmegen.....www.doornroosje.nl
De Duycker.....Hoofddorp.....www.duycker.nl
Effenaar.....Eindhoven.....www.effenaar.nl
Ekko.....Utrecht.....www.ekko.nl
Fenix.....Sittard.....www.fenix.nl
Front.....Vroomshoop.....www.frontvroomshoop.nl
Gebouw-T.....Bergen op Zoom.....www.gebouw-t.nl
Gigant.....Apeldoorn.....www.gigant.nl
Groene Engel.....Oss.....www.groene-engel.nl
Hedon.....Zwolle.....www.hedon-zwolle.nl
Iduna.....Drachten.....www.iduna.nu
De Kelder.....Amersfoort.....www.podiumdekelder.nl
De Kroepoekfabriek.....Vlaardingen.....www.kroepoekfabriek.nl
LaKei.....Helmond.....www.lakeihelmond.nl
Live at Westerpark.....Amsterdam.....www.liveatwesterpark.nl
Lowlands.....Biddinghuizen.....www.lowlands.nl
Luxor Live.....Arnhem.....www.luxorlive.nl
LVC.....Leiden.....www.lvc.nl
Manifesto.....Hoorn.....www.manifesto-hoorn.nl
Melkweg.....Amsterdam.....www.melkweg.nl
Merleyn.....Nijmegen.....www.merleyn.nl
Metropolis Festival.....Rotterdam.....www.metropolisfestival.nl
Metropool.....Hengelo.....www.metropool.nl
Mezz.....Breda.....www.mezz.nl
Motel Mozaïque.....Rotterdam.....www.motelmozaïque.nl
N201.....Aalsmeer.....www.n201.nl
Nieuwe Nor.....Heerlen.....www.nieuwenor.nl
Noord Zuid Bevrijdingsfestival Noord Brabant Den Bosch.....www.bevrijdingsfestivalbrabant.nl
Noorderslag / Eurosonic.....Groningen.....www.noorderslag.nl
North Sea Jazz (Mojo).....Rotterdam.....www.northseajazz.nl
Oosterpoort.....Groningen.....www.de-oosterpoort.nl
P3.....Purmerend.....www.p3purmerend.nl
P60.....Amstelveen.....www.p60.nl
Paard van Troje.....Den Haag.....www.paard.nl
Paradiso.....Amsterdam.....www.paradiso.nl
Patronaat.....Haarlem.....www.patronaat.nl
De Peppel.....Zeist.....www.peppel-zeist.nl
Perron55.....Venlo.....www.perron55.nl
Pinkpop.....Landgraaf.....www.pinkpop.nl
Pitch.....Amsterdam.....www.pitchfestival.nl
Popcentrale.....Dordrecht.....www.popcentrale.nl
De Pul.....Uden.....www.livepul.com
Rock in Park.....Nijmegen.....www.rockinpark.nl
Romein.....Leeuwarden.....www.poppodiumromein.nl
Rotown.....Rotterdam.....www.rotown.nl
Simplon.....Groningen.....www.simplon.nl
So What!.....Gouda.....www.so-what.nl
Songbird.....Rotterdam.....www.songbirdfestival.nl
Tivoli / Tivoli de Helling.....Utrecht.....www.tivoli.nl
Underground.....Lelystad.....www.undergroundlelystad.nl
Vera.....Groningen.....www.vera-groningen.nl
Victorie.....Alkmaar.....www.podiumvictorie.nl
Vorstin.....Hilversum.....www.devorstin.nl
W2 Poppodium.....Den Bosch.....www.w2.nl
Worm.....Rotterdam.....www.worm.org
Zomerparkfeest.....Venlo.....www.zomerparkfeest.nl

Colofon

Amsterdam, januari 2013

Een uitgave van POPnl en Vereniging Nederlandse Poppodia en -Festivals (VNPF)

ISBN: 978-90-73936-92-8

Auteurs:

Rento Zoutman & Marieke de Groot, DSP-groep

Begeleidingsgroep:

Berend Schans, Vereniging Nederlandse Poppodia en -Festivals

Lydia Jongmans, Vereniging Nederlandse Gemeenten

Jan van der Plas, POPnl / Muzikantengids.nl

Martin Scheijgrond, Popunie

Sjouke Nauta, Friesland Pop

Xavier Teerling, KCG

Beeldredactie:

Martijn Kramers & Marjan Wynia, GRAP

Eindredactie: Marjan Wynia, GRAP

Fotografie: Marcel Krijgsman, Richard Tas, Sarah Oranje, Willie Kerkhof

Vormgeving: Donald Beekman, DBXL.nl

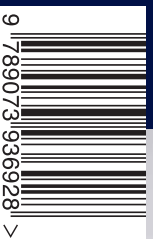
Drukwerk: Flyeralarm

Oplage: 5.000

Alle rechten voorbehouden. Niets uit deze uitgave mag worden verveelvoudigd, opgeslagen in een geautomatiseerd gegevensbestand of openbaar gemaakt, in enige vorm of op enige wijze, hetzij elektronisch, mechanisch, door fotokopieën, opnamen, of enige andere manier, zonder voorafgaande schriftelijke toestemming van de uitgever.



ISBN: 978-90-73096-92-8



9 789073 936928 >