

GEMEENTE HAARLEM	
Zaak nr.: 2013 / 270608	Dochter nr.:
Afd.: STZ / 205	Kopie:
Reg. datum: - 4 JUL 2013	
Afdoen. datum: -	Ontv. bew. JA
Behandelaar: A. Out.	Paraaf afgedaan

Aan

Gemeente Haarlem
T.a.v. College van Burgemeester en Wethouders
Postbus 511
2003 PB HAARLEM

Datum

25 juni 2013

Ons kenmerk

2013-0046-AS-EvG

Onderwerp

Jaarrekening Dunamare onderwijsgroep

CC**Uw kenmerk****Bijlage**

Jaarrekening 2012 Dunamare
Jaarrekeningen 2012 openbare scholen Haarlem

Geachte College van Burgemeester en Wethouders,


Hierbij doen wij u de jaarrekening van Dunamare onderwijsgroep toekomen en van de volgende openbare scholen te Haarlem:

- Coornhert Lyceum
- Daaf Gelukschool
- Paulus Mavo/Vmbo
- Oost ter Hout school
- Prof. Dr. Gunningschool SO/VSO
- Schoter scholengemeenschap
- Teyler College

Met vriendelijke groet,



Drs. A.J. Strijker
Voorzitter College van Bestuur



Drs. S.C.G. de Boer
Lid College van Bestuur



TOELICHTING JAARREKENING 2012

Coornhert Lyceum

Inhoud

1. Inleiding	2
1.1 Algemeen	2
1.2 Leerlingenontwikkeling.....	2
1.3 Belangrijkste ontwikkeling.....	2
2. Verantwoording beleid	3
2.1 Onderwijs.....	3
2.2 Kwaliteit	4
2.3 Personeel	4
2.4 Financiën.....	4
3. Toelichting op de exploitatie	5
4. Toelichting op de investeringen	6
5. Bijlage exploitatie uitdraai	6

1. Inleiding

1.1 Algemeen

Het maken van een toelichting bij de jaarrekening op basis van een kalenderjaar is voor een school die werkt met een schooljaarbegroting een lastig verhaal.

De financiën in 2012 zijn voor 7/12^e deel begroot in de schooljaarbegroting 2011 – 2012 en voor 5/12^e deel begroot in de schooljaarbegroting 2012 – 2013. Omdat de teldatum van 1 oktober bepalend is voor de financiën van een school, geeft het naast elkaar werken met boekjaarbegroting en jaarrekening naast schooljaarbegroting en jaarrekening een overlap.

1.2 Leerlingenontwikkeling

In de eerste maanden van 2012 (januari 2012 t/m juli 2012) hebben 1614 leerlingen onderwijs op het Coornhert Lyceum gevolgd. De aanmelding van 333 nieuwe leerlingen voor de eerste klassen in maart 2011 was de basis voor dit leerlingenaantal.

In de laatste maanden van 2012 (augustus 2012 t/m december 2012) hebben 1691 leerlingen onderwijs op het Coornhert Lyceum gevolgd. De aanmelding van 371 nieuwe leerlingen voor de eerste klassen in maart 2012 was de basis voor dit leerlingenaantal.

De school heeft een lichte groei doorgemaakt en is 2012 gestart met 1614 leerlingen en geëindigd met 1691 leerlingen.

Eenmalig is na overleg met het bestuur in maart 2012 besloten om 2 extra klassen HV te formeren. De aanmelding van nieuwe leerlingen in maart 2012 in de eerste ronde was goed. Er hadden zich 324 leerlingen aangemeld. De lotingsproblematiek in april 2012 werd dusdanig complex dat het Coornhert Lyceum met het vooruitzicht op een nieuw bijgebouw (oplevering in de zomer van 2012), eenmalig 2 extra klassen heeft willen formeren. Het totaal aantal nieuw aangemelde leerlingen kwam daarmee op 371 die in augustus 2012 zijn gestart in 14 eerste klassen.

1.3 Belangrijkste ontwikkeling

Het Coornhert Lyceum heeft een goede naam in de regio. Dit resulteert in een constante en grote aanmelding van leerlingen voor de verschillende soorten eerste klassen.

Na de start van 1 Gymnasium klassen in 2011, is er in 2012 gestart met 1 Atheneum klassen. Het Coornhert Lyceum is door de invoering van de homogene VWO klassen aantrekkelijker geworden voor leerlingen in het hoge segment.

Om de leerlingen op een moderne en verantwoorde manier te kunnen onderwijzen is na een lange aanloopperiode en een betrekkelijk snelle bouwperiode, het nieuwe bijgebouw in oktober 2012 feestelijk geopend. De school heeft een modern en goed geoutilleerd en gefaciliteerd bijgebouw gekregen waarin de leerlingen in 12 ruime klaslokalen vooral Wiskunde en Economie krijgen.

Het hoofdgebouw is stap voor stap verbeterd. Zowel op het vlak van isolatie als op het vlak van voorzieningen, ICT en digitale borden, is de school sterk verbeterd en gemoderniseerd. Zeer belangrijk voor de schoolorganisatie en het welbevinden van leerlingen en personeel met een lichamelijke beperking, is de plaatsing van een lift in de centrale hal.

In de teams is verder gewerkt aan verbetering van het rendement en het welbevinden van de leerlingen. De invoering van de teamstructuur die voor het tweede jaar als basisorganisatie gefunctioneerd heeft, zal in het voorjaar van 2013 geëvalueerd worden. Nu al kan aangegeven worden dat de teamorganisatie verantwoordelijk geweest is voor de ontwikkeling van het pedagogisch leerklimaat in de VMBOtl afdeling en de voorzichtige versterking van het VWO profiel.

De leerlingen hebben in 2012 een multifunctionele schoolpas gekregen waar verschillende functionaliteiten die voorheen via aparte passen beschikbaar waren, nu gecombineerd zijn in één schoolpas. De pas is in gebruik voor het schoolkluisje, het totale betalingsverkeer in de horeca en de multifunctionals, de telaarcom computer, de mediatheek en de legitimatie bij schoolfeesten en buitenschoolse activiteiten.

De resultaten op het Coornhert Lyceum zijn voor de VMBOtl en HAVO afdeling goed. Zowel de inspectie als Dronkers en Elsevier hebben een zeer positieve beoordeling gegeven. Ons VWO heeft een voldoende beoordeling gekregen. Verbeteringen zijn duidelijk zichtbaar, maar het is wenselijk dat het verschil SE-CE en het gemiddelde CE cijfer, verbeteren.

Verantwoording beleid

2.1 Onderwijs

Het Coornhert Lyceum blijft een op traditioneel onderwijs gestoelde school. Wij streven ernaar om de leerlingen maximaal lestijd te geven binnen klassenverband. De wijze waarop deze lessen moeten vormkrijgen, is het laatste jaar in de teams besproken. In de onderbouw is in schooljaar 2012 – 2013 gestart met het concept van Peter Teitler, "Lessen in Orde". Tijdens de introductie van deze methode in het voorjaar van 2012, bleek dat niet alleen de VMBOtl docenten maar ook de HAVO/VWO docenten wilden werken volgens de ideeën van "voorspelbaar handelen". Het concept is gestart in de eerste klassen en zal in schooljaar 2013-2014 groeien naar de hogere leerjaren.

In de midden- en bovenbouw is naast de discussie over de inzet door leerlingen voor het schoolwerk, ook gesproken over de eigen verantwoordelijkheid van leerlingen en hun ouders bij het onderwijsproces. De betrokkenheid van de leerlingen bij school moet vergroten. Het onderwijs zal meer eigentijds aangeboden moeten worden. Leerlingen lijken het onderwijsprogramma nu te passief te ondergaan.

2.2 Kwaliteit

Op het Coornhert is in 2012 gekozen voor een nieuw kwaliteitsmeetsysteem. Wij hebben gekozen voor “Kwaliteitscholen”. De eerste enquêtes zijn ondertussen afgenomen en de bevindingen zijn positief. Vooral het kunnen benchmarken geeft veel extra informatie.

M.b.t. de kwaliteit van het onderwijs, wil en moet het Coornhert extra energie inzetten op het VWO. Ondanks eerdere positieve beoordelingen van Inspectie, Trouw en Elsevier, zal de beoordeling van ons VWO door de Onderwijs Inspectie de komende ronde negatief uitpakken. Dit ondanks een duidelijke waarneembare verbetering van het verschil tussen de CE en SE cijfers en een verbetering van het gemiddelde CE cijfer. Vanwege een slecht jaar m.b.t. de resultaten op ons VWO 3 jaar geleden, is het gemiddelde CE cijfer over de laatste drie jaar te laag en het gemiddelde verschil tussen CE-SE, te hoog.

2.3 Personeel

De inzet van onderwijzend personeel komt voort uit de lesvraagbehoefte om te voldoen aan de wettelijke onderwijsnorm voor onze 62 klassen. De inzet van onderwijsondersteunend personeel komt voort uit de ondersteuningsbehoefte van de schoolorganisatie. Na de bezuinigingsoperatie in 2010 is de formatie in de verschillende sectoren van de school passend gemaakt voor een school met ruim 1600 leerlingen. Door een gestage groei naar 1700 leerlingen zijn er fricties ontstaan in de formatie. Zo is de formatie van de schoolleiding met 2 directieleden en 6 niet fulltime teamleiders, aan de krappe kant.

Een ander voor het Coornhert steeds urgenter wordend probleem is de gemiddelde leeftijd van het Coornhert personeel. Door de relatief lange dienstverbanden in combinatie met de hoge gemiddelde leeftijd, is de personeelslast op het Coornhert Lyceum hoog. Dit geeft op moment van krapte in de begroting een extra financiële druk. Het streven is om de leeftijd van het personeel omlaag te brengen. Tot op heden kan geconstateerd worden dat deze verjongingsoperatie langzaam verloopt en nog weinig resultaat in de begroting laat zien.

2.4 Financiën

De school heeft de laatste jaren met een positief resultaat kunnen afsluiten. De begroting en jaarrekening gaven ondanks de gemiddeld hoge leeftijd van het personeel een positief resultaat te zien.

Het opstellen van de begroting vindt plaats door de verschillende budgethouders te betrekken bij het opstellen van de begroting. Het budget is daarna richtinggevend en leidend.

Door het formeren van de klassen en lesgroepen voor het nieuwe schooljaar vanaf de eindrapportvergaderingen strak te begeleiden, kan het aantal klassen en lesgroepen in de hand gehouden worden.

De financiën van het Coornhert zijn gezond !

3. Toelichting op de exploitatie

Realisatie 2012 voor correctie	440.977
Leerlingcorrectie	102.418
Bestemmingsreserve	171.125
Jaarcijfers na correctie	372.269

Verdeling resultaat

Gratis schoolboeken	171.125
Spaarbapo	-6.086
Ouderraad	-6.886
Dunamare	101.519
Bes.res. School	181.304

Het Coornhert Lyceum heeft in 2012 een positief resultaat laten zien van € 372.267,--. De inkomsten waren i.v.m. de extra aanmelding van brugklasleerlingen in maart 2012 i.v.m. de lotingsproblemen in de regio, hoger dan gepland. Om in de toekomst tegenvallers, bezuinigingen of een mindere aanmelding te kunnen opvangen is de beslissing genomen om een bestemmingsreserve op te bouwen. De formatie is daarom alleen aangepast ten behoeve van de verplicht te geven lessen.

Het bedrag van € 372.267,-- geeft echter wel een vertekend beeld. De uitgaven tijdens de eerste maanden van schooljaar 2012 – 2013 (= laatste maanden van het jaar 2012) zijn hoger uitgevallen dan begroot. Het totaal resultaat over schooljaar 2012 – 2013 zal daarom minder positief uitvallen.

4. Toelichting op de investeringen

Investering	Bedrag
Apparatuur	164.764
ICT inventaris	117.669
Huisvesting	93.416
	370.820
Eindtotaal	746.668

Door het inlopen van achterstanden op het vlak van de ICT voorzieningen, voorzieningen m.b.t. de fietsenstallingen, het ontbreken van een lift in het schoolgebouw en de oplevering van een nieuw schoolgebouw, is de investering op het Coornhert Lyceum in 2012 groot geweest. Het streven is om de investeringslast in de begroting vanaf schooljaar 2013 – 2014 niet meer te laten stijgen.

5. Bijlage exploitatie uitdraai

	cijfers 1 t/m 12 2012 1 - 12	begroting 11/12 2011-8 2012-7	begroting 12/13 2012-8 2013-7
3 - Baten			
▶ 3.1 - Rijksbijdragen OCenW			
Totaal 3.1 - Rijksbijdragen OCenW	10.627.176	10.006.008	10.578.647
▶ 3.2 - Overige overheidsbijdragen			
Totaal 3.2 - Overige overheidsbijdragen	64.136	56.098	55.198
▶ 3.5 - Overige baten			
Totaal 3.5 - Overige baten	578.004	558.725	678.162
Totaal 3 - Baten	11.269.316	10.620.831	11.312.007
4 - Lasten			
▶ 4.1 - Personele lasten			
Totaal 4.1 - Personele lasten	7.790.176	7.610.705	7.922.032
▶ 4.2 - Afschrijvingen			
Totaal 4.2 - Afschrijvingen	219.405	258.196	272.652
▶ 4.3 - Huisvestingslasten			
Totaal 4.3 - Huisvestingslasten	788.999	732.200	756.768
▶ 4.4 - Overige instellingslasten			
Totaal 4.4 - Overige instellingslasten	2.039.759	1.938.591	2.155.105
Totaal 4 - Lasten	10.828.339	10.539.693	11.105.558
Totaal	440.977	81.139	206.449



Daaf Geluk



TOELICHTING JAARREKENING 2012

Daaf Gelukschool

Inhoud

1. Inleiding	2
1.1 Algemeen	2
1.2 Leerlingenontwikkeling	2
1.3 Belangrijkste ontwikkeling	2
2. Verantwoording beleid	4
2.1 Onderwijs	4
2.2 Kwaliteit	4
2.3 Personeel	5
2.4 Financiën	8
3. Toelichting op de exploitatie	9
4. Toelichting op de investeringen	10
5. Bijlage exploitatie uitdraai	11

1. Inleiding

1.1 Algemeen

De Daaf Gelukschool hebben in hun visie hoog in het vaandel staan: maatwerk, warmte (leerlingen vertrouwen geven dat ze iets kunnen, fouten maken mag), veiligheid en ze toerusten voor de toekomst. Wij hebben leerlingen met te laag zelfvertrouwen, die zich onzeker voelen, zich niet direct durven te uiten en als gevolg daarvan ook niet altijd goed scoren op didactische toetsen. De Vestiging heeft leerlingen die allemaal een autistisch spectrum stoornis hebben. Deze is intrinsiek van aard. Maatwerk is van groot belang. Dat betekent dat de medewerkers de ontwikkelingen van een leerling goed moeten analyseren om vervolgens daarop te kunnen aanhaken.

Wij hebben 30 jaar lang een 5- jarige opleiding gehad; een driejarige onderbouw en daarna een tweejarige bovenbouw. Op aangeven van de inspectie dat ze een driejarige onderbouw vanaf schooljaar 2013-2014 niet meer zullen gedogen zijn we gestart met de geleidelijke afbouw hiervan. Het schooljaar 2012-2013 is het laatste jaar dat er een 3 –jarige onderbouw zal zijn.

De afgelopen jaren was de verhouding personeel versus materiele inzet uit balans. We gaven teveel aan personeel uit. In 2011 zijn we gestart met het gezonder maken van deze verhouding. Dat was per schooljaar 2012-2013 ongeveer 87 % personeel versus 13 % materieel.

In de zomer van 2012 is de nieuwbouw opgeleverd. Daarna is de renovatie gestart van het oude gebouw. Deze is in de krukus van 2013 opgeleverd.

1.2 Leerlingenontwikkeling

Het schooljaar 2011-2012 hadden we 160 (LWOO/VMBO) leerlingen

Het schooljaar 2012-2013 hadden we 189 (LWOO/VMBO) leerlingen.

Op 1-10-13 verwachten we 165 (LWOO/VMBO) leerlingen.

Er is een lichte stijging

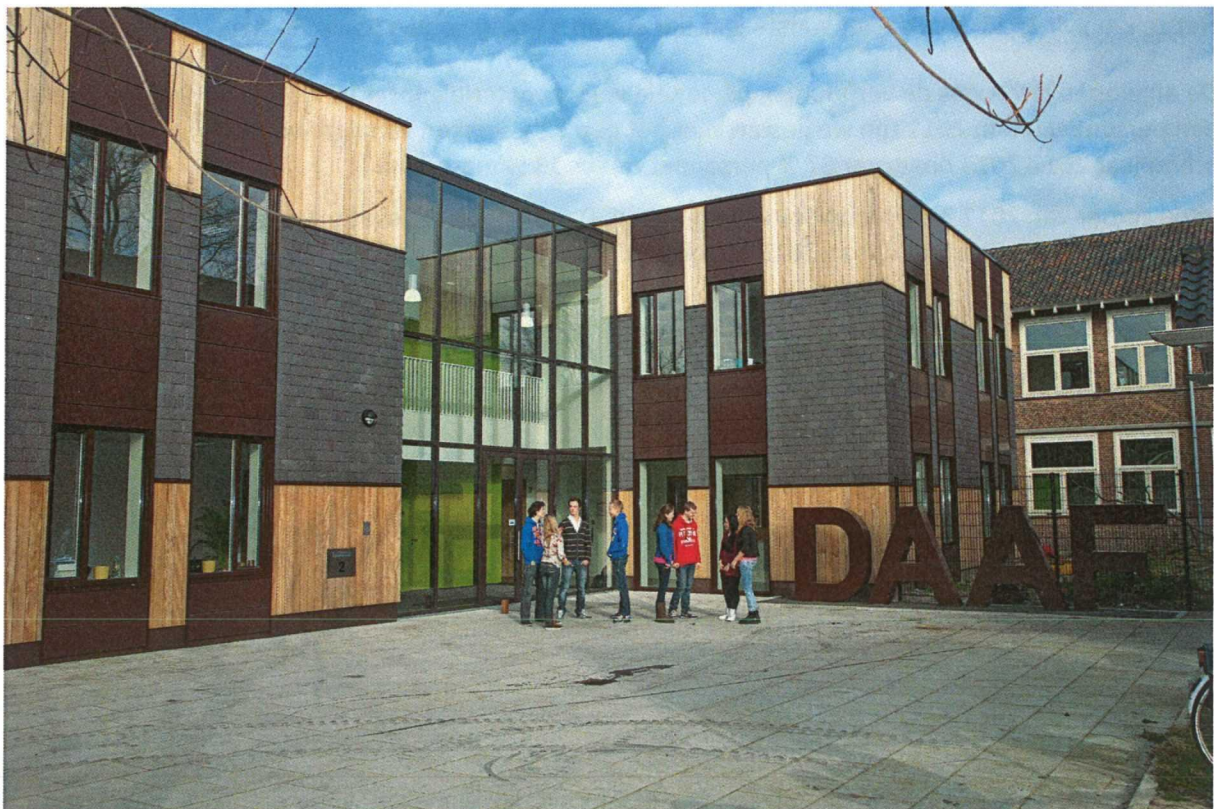
We zijn actief de markt op gegaan om aan een ieder duidelijk te maken welke ondersteuning we kunnen bieden aan leerlingen. De oplevering van de nieuwbouw zal een verdere positieve bijdrage hieraan leveren.

1.3 Belangrijkste ontwikkeling

De belangrijkste ontwikkelingen in het jaar 2012 waren:

- de afbouw van een 3 –jarige onderbouw
- het starten met een nieuwe twee jarige onderbouw (leerlijnen zaakvakken en zorg)
- professionalisering van de medewerkers
- opbrengst gericht werken
- de oplevering van de nieuwbouw
- een nieuwe management structuur
- op financieel gebied: het bevorderen van een gezondere verhouding, personeel versus materieel
- smart denken en smart formuleren

Wij zijn ontzettend blij met de nieuwbouw en de renovatie. Het nieuwe gebouw voldoet aan alle eisen van het huidige onderwijs. We hebben twee prachtige gymzalen, goed geoutilleerde administratie, scheikunde, biologie, drama en muziek lokalen. Mede dankzij de gemeente heeft dit tot stand kunnen komen. Op 4 april 2013 hebben we de school feestelijk geopend in aanwezigheid van de wethouder onderwijs te Haarlem, de heer J. Nieuwenburg.



2. Verantwoording beleid

2.1 Onderwijs

We hebben een ontwikkeling ingezet in de onderbouw die moet leiden tot meer samenwerking en zelfstandigheid van onze leerlingen.

Door de 2- jarige onderbouw moet er effectiever gewerkt worden, op didactisch en zorg gebied. Er is een jaarprogramma gemaakt en deze is per 1-08-11 gestart. In 2012 heeft dit een vervolg gekregen. De inhoud van de zorglessen is opnieuw bekeken en aangepast. De lessentabel heeft een verandering ondergaan.

De PTA's in de bovenbouw zijn bekeken en daar waar nodig aangepast. Er is wederom mee gedaan aan de pilot digitale examens.

De digitalisering van de lessen is verder ontwikkeld.

In 2012 is HAVO 4 gestart voor kinderen met een autisme spectrum stoornis.

2.2 Kwaliteit

De inspectie heeft aangegeven dat er geen tekortkomingen zijn in de kwaliteit van het onderwijs. In 2012 zijn er 36 kandidaten voor het eindexamen opgegaan. Op 1 na is iedereen geslaagd. De gemiddelde cijfers van het centraal schriftelijk examen liggen hoger dan het landelijk gemiddelde.

In de bovenbouw zijn geen leerlingen blijven zitten. In de onderbouw kan dit pas gemeten worden vanaf schooljaar 13-14.

De kwaliteit van de zorg is wederom goed te noemen. Wij concluderen dit nav enquêtes die gehouden zijn onder ouders van beide scholen. Verder krijgen wij veel reacties van ouders van examenleerlingen hoe tevreden ze waren over de school.

Op het gebied van de taal en reken prestaties zijn er ontwikkelingen ingezet zoals een extra pakket voor het rekenonderwijs. De remedial teacher is de coördinator hiervan. Vooruit lopend op de landelijke eisen ten aanzien van reken en taalexamens hebben wij in 2010, 2011, 2012 en 2013 meegedaan aan een landelijke reken toets van het CITO.

De rapportcijfers zijn gebaseerd op methode gebonden toetsen. De overgangsnormeringen zijn gedefinieerd.

2.3 Personeel

De school vindt het van belang dat de medewerkers goed kunnen omgaan met verschillen. Denk onder andere aan verschillen in leerstijlen en werkvormen. Opbrengst gericht werken is een belangrijk gegeven in de school. Hier wordt op gestuurd.

Wij stimuleren de medewerkers om zichzelf te blijven professionaliseren.

Gezien de bezuinigingen vinden wij het ook van belang dat de pedagogische hulpverleners (die werken op de vestiging Gunning) breder inzetbaar worden. Scholing is daarbij van belang.

Scholing schooljaar 12-13:

Individueel:

1. Medewerkers stimuleren mee te doen met de expert academie.
 - Het onderwerp op de agenda van de teamvergadering zetten in het begin van het schooljaar.
 - Teamleiders wijzen collega's individueel op geschikte cursussen naar aanleiding van functioneringsgesprekken.
 - Directeur vraagt na bij de collega's of ze op de hoogte zijn van het cursusaanbod.
2. Opleidingen PHV tot leraar ondersteuner
 - Alle phv hebben in het voorafgaande schooljaar informatie gekregen tijdens een phv-overleg over de mogelijkheid tot opleiding tot leraarondersteuner.
 - Tijdens functioneringsgesprekken worden phv gewezen op de mogelijkheid van de opleiding tot leraarondersteuner.
 - 2 phv volgen een opleiding waardoor zij kunnen doorgroeien tot leraarondersteuner.
3. Opleiding TOA tot TOA medewerker
 - 1 toa volgt de opleiding tot toa-medewerker.
4. Assessment teamleider en zorgcoördinator
 - Het assessment van de teamleider staat gepland, voorjaar 2013
 - Het assessment van de zorgcoördinator staat gepland, voorjaar 2013
5. Professionalisering MT op het bestuursakkoord en de implementatie daarvan
 - Professionalisering vindt plaats tijdens de mt-vergaderingen.
6. Mentorentraining
 - Twee nieuwe mentoren nemen deel aan de mentorentraining georganiseerd door het SWV
7. Zorgteam:

- onderzoek zorgbehoefte en hiaten in de organisatie
- rvc aanvragen digitaliseren
- kennis verbreden van 4 externe zorg verleners
- diverse aanpassingen in magister van aanwezige formulieren en IOP's (vergroten digitalisering)

Teambreed:

1. omgaan met verschillen, onderwijs op maat
 - Studieochtend georganiseerd door het CPS
2. opbrengst gericht werken in de OB: met welk advies komt een leerling binnen en hoe staat hij/zij ervoor halverwege het jaar
 - Vorming van een werkgroepje
3. social media
 - Workshop studiedag georganiseerd door Innovatief
4. aanpak PTA programma BB
 - studiedagen
5. ICT
 - Digibord cursussen
 - Interesse oproepen voor digitaal toetsen
 - Office toepassingen: inventariseren wat de collega's al kunnen
 - Onderzoek VO content en vaksecties bevragen
 - Elo: implementatie met doel
6. ontwikkeling auti HAVO
 - ondersteuning van eerstegraadsdocent voor de tweedegraadsdocenten
 - Workshop tijdens studiedag georganiseerd door teamleider en mentor
 - Bezoek aan scholen die ervaring hebben met Staatsexamen
7. indeling kampen nieuwe 2 OB en BB
 - Werkgroep die zich bezighoudt met het formuleren van doelen die aansluiten bij de bovenbouw en het ontwikkelen van activiteiten die passen bij deze doelen.
8. Algemene Scholing.
 - Deze scholing wordt 2x per jaar herhaald. Daarin: competentie vergrotende methodiek, samenwerkend leren, executieve functies, conflicthantering, gespreksvoering, klassenmanagement en vaak voorkomende stoornissen
9. 11 voor gedrag en Keuzedossier
 - Studiemiddag voor de mentoren van klas 2 en 3 over lesmateriaal dat gebruikt wordt tijdens de groepsbegeleidingsuren (door de teamleider)
10. Sectoren
 - Studiemiddag door de decaan over sectoren
 - Systeem van buddy's (3^e klas mentoren begeleiden 2^e klas mentoren bij het beroepskeuzeprocess en bij stage.
11. Intervisie/professionalisering
 - Autisme
 - Kwaliteitspel
 - Didactische werkvormen

12. Methode aardig vaardig

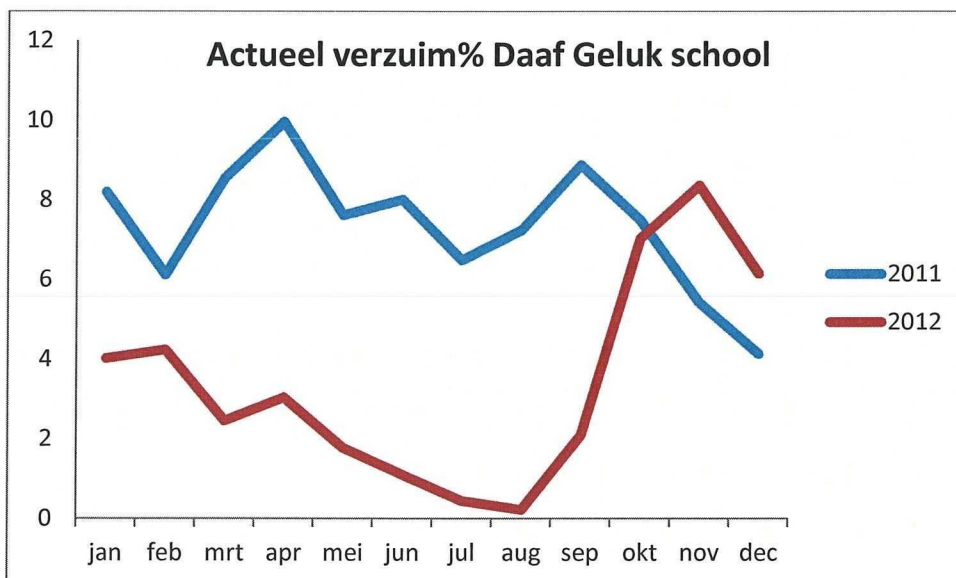
- Mentoren klas 1 studiemiddag

Er is weinig verloop onder het personeel.

In 2011 zijn we begonnen met de aanpak van het relatief hoge ziekte verzuim. Dat heeft tot goede resultaten geleid. Zie de grafieken hieronder.

Kalenderjaar 2011 vergeleken met kalenderjaar 2012

	2011	2012
Verzuimpercentage voortschrijdend	7.33%	2.92%
Meldingsfrequentie	2.19	2.47
Gemiddelde verzuimduur	14.07 dagen	4.72 dagen
Aantal medewerkers	77	66



2.4 Financiën

Een aantal belangrijke punten geef ik hieronder weer.

Aan de batenkant:

De vestiging Gunning leerling inkomsten zijn in 2012 niet meer via interne verrekening geboekt maar direct ten gunste van de school. Hierdoor zijn de inkomsten verschoven van overdrachtsgelden leerlingen naar personele en materiele inkomsten.

We hebben een hoger inkomsten bedrag bij projectgeleden staan. Wij ontvangen deze gelden van het samenwerkingsverband. Het is bestemd voor leerlingen die net niet in aanmerking komen voor een LWOO beschikking. Aangezien deze leerlingen wel bij ons op school horen, bekostigt het samenwerkingsverband deze leerlingen.

Aan de lastenkant:

De dotatie groot onderhoud is verhoogd ivm oplevering nieuwbouw.

Bij overige instellingslasten zien we extra kosten in verband met de nieuwbouw.



Vanwege nieuw beleid zijn de kopieerkosten lager uitgevallen

De uitgaven voor gas licht en water vallen tegen. Het gebouw aan de Martinus Nijhofflaan was erg duur. We hopen in de nieuwbouw en renovatie besparingen te kunnen realiseren.

De aankoop van boeken was hoger dan begroot. Wij kopen voor alle leerlingen werkboeken. Veel van onze leerlingen hebben een mindere fijne motoriek en hebben verwerkingsproblemen. Daarom werken we weinig met schriften. De bedragen voor werkboeken zijn erg hoog.

3. Toelichting op de exploitatie

Resume

	cijfers 1 t/m 12
3. Baten	4.324.238
4. Lasten	4.534.843
Totaal (A)	-210.605
Extracomptabele correcties 	
Correctie betaalregeling	130.685
Leerlingcorrectie	151.359
Totaal correcties (B)	282.044
Bestemmingen 	
bestem.res boeken	-3.632
Leerlingcorrectie	0
overige	0
Totaal bestemmingen (C)	-3.632
Resultaat na correcties en bestemmingen (D = A+B-C)	75.071

De school heeft voldaan aan de Dunamare doelstelling van 2 %.

5. Bijlage exploitatie uitdraai

	cijfers 1 t/m 12 2012 1 - 12	begroting 11/12 2011-8 2012-7	begroting 12/13 2012-8 2013-7
▼ 3 - Baten			
▶ 3.1 - Rijksbijdragen OCenW			
Totaal 3.1 - Rijksbijdragen OCenW	4.042.291	1.936.325	4.132.571
▶ 3.2 - Overige overheidsbijdragen			
Totaal 3.2 - Overige overheidsbijdragen	12.205	10.000	17.000
▶ 3.5 - Overige baten			
Totaal 3.5 - Overige baten	269.743	2.148.902	250.973
Totaal 3 - Baten	4.324.238	4.095.227	4.400.544
▼ 4 - Lasten			
▶ 4.1 - Personele lasten			
Totaal 4.1 - Personele lasten	3.646.886	3.636.174	3.793.038
▶ 4.2 - Afschrijvingen			
Totaal 4.2 - Afschrijvingen	75.910	75.700	115.543
▶ 4.3 - Huisvestingslasten			
Totaal 4.3 - Huisvestingslasten	289.529	237.364	222.094
▶ 4.4 - Overige instellingslasten			
Totaal 4.4 - Overige instellingslasten	522.518	551.970	564.387
Totaal 4 - Lasten	4.534.843	4.501.209	4.695.063
Totaal	-210.605	-405.982	-294.518

Inhoudsopgave

Voorwoord.....	4
De Missie en Visie van Dunamare	6
COLLEGE VAN BESTUUR.....	6
Gegevens Stichting Dunamare Onderwijsgroep.....	9
VERSLAG RAAD VAN TOEZICHT 2012.....	10
Wet goed onderwijs, goed bestuur	11
Financieel beleid.....	11
Onderwijsbeleid en personeelsbeleid	11
BESTUURSVERSLAG	14
Dunamare: een decentrale organisatie	14
Vigerend beleid	15
Afhandelingscorrespondentie	15
Onderwijslicenties en scholen	16
REC regionale expertisecentra:.....	17
Binden aan de Regio project 1:.....	17
Geormerkte subsidies (Model G EFJ):	18
Specifieke leerling bekostiging (LGF)	18
Procedure ontslag van medewerkers (OP&OOP)	18
Verantwoording Beleidsgebieden en Diensten.....	19
Managementrapportage	19
Kwaliteitszorg	20
VAVO Toeleiding en Training	22
Sparen en belenen/ Treasury	24
P&O	26
VOG	26
ICT	27
Inkoop.....	27
Centrale Inkoop.....	27
Eigen risico dragerschap WGA	28
Groot onderhoud	28
BBN-Bouwmanagement.....	28
Controle protocol 2012 crediteuren (rechtmatigheid van bestedingen)	28
Huisvesting	28
Klachtenprocedure	29
Personeelsbeleid	29



Voorwoord

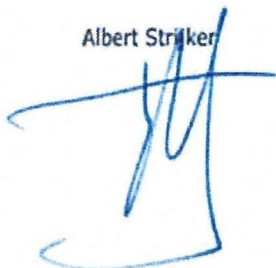
Voor u ligt het Jaarverslag 2012 van de Stichting Dunamare Onderwijsgroep. Dit document bevat naast de jaarrekening van 2012 ook een toelichting op de cijfers en een beknopte weergave van ontwikkelingen binnen de stichting die van invloed zijn geweest op de cijfers. Verder brengen zowel het college van bestuur als de raad van toezicht een verslag op hoofdlijnen uit van hun activiteiten in 2012.

Het is met gepaste trots dat wij dit jaarverslag aanbieden. Trots omdat het gelukt is om 2012 met een positief resultaat af te sluiten. In een tijd van sluipende bezuinigingen is dat geen vanzelfsprekendheid. Wij beseffen dat wij dat te danken hebben aan allen die binnen Dunamare zich hebben ingespannen om kwaliteit te leveren en de kosten op een verantwoorde manier zo laag mogelijk te houden. Wij prijzen ons gelukkig dat onze medewerkers gedreven worden door de ambitie om de scholen succesvol te maken. Dit geldt in gelijke mate voor hen die in de scholen werken als voor de medewerkers van het centraal bureau.

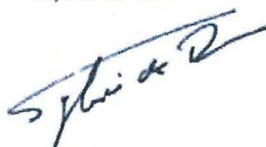
Voor de openbare scholen binnen Dunamare zal, gebaseerd op dit jaarverslag, separaat een verslag worden opgesteld ten behoeve van de gemeentes waarin de openbare scholen zich bevinden. Graag bespreken wij deze verslagen te zijner tijd met de betreffende gemeenteraden c.q. colleges van burgemeester en wethouders.

College van Bestuur

Albert Strijker



Sophie de Boer



De Missie en Visie van Dunamare

De missie van Dunamare is het realiseren van een passend en volledig onderwijsaanbod voor iedere leerling in de regio Haarlem, Haarlemmermeer en Kennemerland.

Belangrijk daarbij is de verankering van scholen in de lokale gemeenschappen. Dit betekent voor ieder kind een plek binnen de scholen van de Dunamare Onderwijsgroep. De Dunamare Onderwijsgroep (visie) wil dit bereiken door de nadruk te leggen op de volgende kernwaarden:

Dit zijn onze kernwaarden:

1. Uitdagend

Wij zijn onderzoekend, aansprekend en uitnodigend

2. Professioneel

Wij staan voor kwaliteit, innovatie, resultaatgerichtheid

3. Ambitieux

Wij zijn deskundig, tonen eigenaarschap en verantwoordelijkheid

4. Inlevend

Wij zijn betrokken, hebben aandacht, en zijn verbindend

Naast deze kernwaarden heeft elke school zijn eigen sfeerwaarde. Deze sfeerwaarde geeft de identiteit van de school weer.

College van Bestuur

De Stichting wordt geleid door het College van Bestuur. Het College van Bestuur bestaat in 2012 uit twee leden, t.w.

Drs. Albert Strijker, voorzitter en primair verantwoordelijk voor Financiën, Control, Facilitaire zaken, Communicatie en ICT

Drs. Sophie de Boer is primair verantwoordelijk voor Onderwijs, Kwaliteit en Personeelszaken

De directe verantwoordelijkheid voor de scholen is roulerend over beide leden verdeeld. Beiden zijn gezamenlijk verantwoordelijk voor het strategisch beleid van de groep. Het College wordt beleidsmatig ondersteund door de stafafdelingen. De scholen en het College van bestuur worden gefaciliteerd door het Centraal Bureau.

Het in 2011 ontwikkelde Koersplan 2012 is omgezet naar een nieuw meerjarig strategisch beleidsplan, Kompas 2017. Koersplan 2012 is tot stand gekomen na een aantal bijeenkomsten met docenten, teamleiders schoolleiders, leerlingen en ouders en onderwijsondersteunend personeel. Een belangrijke vraag tijdens deze bijeenkomsten was de relatie tussen de scholen en Dunamare als school overstijgende organisatie.

De in Kompas 2017 beschreven ambities hebben geleid tot het realiseren van een platform voor het delen van kennis, de Expert Academie. De expert Academie organiseert cursussen en trainingen voor en soms door medewerkers van Dunamare.

In 2012 zijn, net als in voorgaande jaren, INK audits uitgevoerd. De uitkomsten daarvan vormen het startpunt voor het schrijven van nieuwe schoolplannen. De audits zijn onderdeel van het kwaliteitsbeleid van Dunamare. De onderwijskwaliteit in de ogen van de onderwijsinspectie is in 2012 verbeterd. Dit blijkt uit de opbrengsten en uit een sterke afname van het aantal afdelingen met een intensiever toezicht.

voorzieningen waar scholen volgens verordening recht op hebben ook daadwerkelijk te verkrijgen.

Daarnaast blijken gemeenteraden soms gevoelig te zijn voor de algemene negatieve teneur t.a.v. schaalvergroting in het onderwijs. Een voorbeeld hiervan is de recente wijziging van de Algemene Subsidieverordening van de gemeente Haarlemmermeer en de discussies over het beleid van Dunamare in de commissie Onderwijs en Samenleving van de raad in Haarlem.

In 2012 is na jaren van bespreking de overdracht van de voormalige LJC schoolgebouwen gerealiseerd. In 2004 was met de gemeente Haarlem afgesproken dat de panden minimaal onderhouden zouden worden in aanloop naar de nieuwbouw van het Haarlem College. Zodra dit gebouw gereed was vervielen de panden per direct aan de gemeente. De panden zouden gesloopt worden om plaats te maken voor woningbouw. De economische crisis heeft dit ernstig verstoord. Vervolgens is een lange discussie ontstaan over de verantwoordelijkheid voor het achterstallig onderhoud. Eind 2012 is de zaak afgerond. De gemeente heeft de panden teruggenomen en Dunamare neemt een deel van het achterstallig onderhoud voor haar rekening.

Resteert een financieel risico t.w. de vordering van Dunamare op de gemeente Haarlem voor de verhuizing van het Teyler College. De totale vordering is 768K. De totale vordering is opgenomen in het huisvestingsplan 2013 van de gemeente Haarlem.

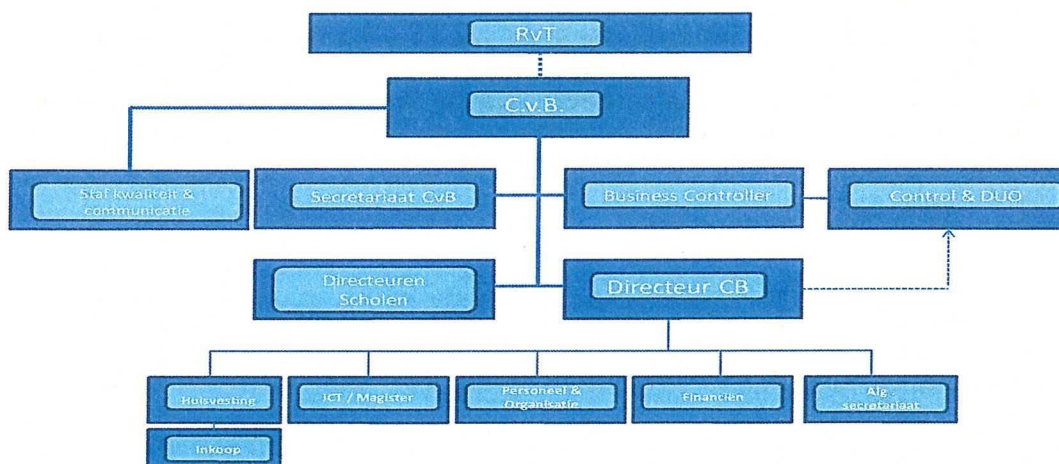
In 2012 is de aandacht voor de volgende zaken onveranderd gecontinueerd:

- Onderwijs: verbetering rendement onderbouw en bovenbouw, reductie verschil SE/CE, verhoging eindexamencijfers
- Onderwijs: verbetering prestaties taal en rekenen. Analyse resultaten CITO-volgsysteem toetsen, introductie verbeteringen
- Onderwijs: stimulering gebruik ICT in de les door digitalisering lesmateriaal, gebruik digitale schoolborden, onderzoek naar nieuwe toepassingen ICT
- Onderwijs: voortzetting accreditatie opleidingsscholen
- Onderwijs: voorbereiding invoering Passend Onderwijs
- Personeel: verbetering positie Dunamare op de onderwijsarbeidsmarkt, professionalisering teamleiders, verbetering kwaliteit teamleiders, professionalisering docenten en OOP
- Kwaliteitszorg: doorontwikkeling INK audits, voorbereiding nieuw plan kwaliteitszorg, Verbinden kwaliteitszorg met onderwijsontwikkeling.
- Huisvesting: verbetering doelmatigheid groot en klein onderhoud, nieuwbouw Daaf Gelukschool, uitbreiding Vellesan College, nieuwbouw Haarlemmermeer Lyceum, uitbreiding Ichthus Lyceum
- Ronde: permanente aandacht voor vroegtijdige schoolverlaters

Gegevens Stichting Dunamare Onderwijsgroep

Dunamare is een Stichting, de vestigingsplaats is Haarlem. De scholen van Dunamare zijn gevestigd in IJmuiden, Driehuis, Haarlem, Bloemendaal, Zandvoort, Hoofddorp, Uithoorn en Harlingen.

De interne organisatiestructuur is als volgt:



VERSLAG RAAD VAN TOEZICHT 2012

Samenstelling:

De Raad van Toezicht bestond in 2012 uit de volgende leden:

Dhr. drs. X.J. den Uyl	(Voorzitter, Remuneratiecommissie)
Dhr. S.R.C. Meijers	(Remuneratiecommissie)
Dhr. M.J. Hartvelt	(Auditcommissie)
Dhr. H.J.M. Mantel	(Auditcommissie)
Mevr. F.M. Anker	(Vice-voorzitter)
Mevr. A.M. Mur	
Dhr. Mr. W.H.J. Passtoors	

De Raad kwam in 2012 zeven keer bijeen. De Raad van Toezicht heeft zich vrijwel iedere vergadering bezig gehouden met de financiële situatie van de Stichting Dunamare onderwijsgroep. Daarnaast was er veel aandacht voor de kwaliteit van het onderwijs en het personeelsbeleid. De volgende agendapunten kwamen specifiek aan de orde:

Financiën (begroting, jaarrekening, tussentijdse rapportages)

CAO-bestuurders

Bestuursreglement en bestuursstructuur

Studiedag

Aanmeldingen van de scholen

Opbrengstenoordelen van de Inspectie van het Onderwijs

Strategisch beleidsplan

Nieuwbouw Ichthus Lyceum, Haarlemmermeer Lyceum, Daaf Gelukschool en Vellesan College

Afbouw en sluiting Teyler College

Communicatie van en rond Dunamare

Coöperatieve Maritieme Academie Holland

Statuten en Samenwerkingsovereenkomst Samenwerkingsverband Midden

Kennemerland

Huisvesting en meerjarig onderhoud schoolgebouwen

Kwaliteit van het Onderwijs aan de hand van het bestuursgesprek van het CvB met de Inspectie

Klachtenregeling en klokkenluidersregeling

De agendapunten zijn steeds voorbereid door het College van Bestuur.

De agendapunten zijn besproken vanuit de toezichtsrol maar ook vanuit de reflecterende rol.

De Remuneratiecommissie hield functioneringsgesprekken met het College van Bestuur.

Daarnaast hield de Raad van Toezicht een studiedag en een interne vergadering.

De Audit Commissie kwam in 2012 vijf keer bijeen. De Audit Commissie houdt zich diepgaand bezig met de financiële positie, risicomanagement, de tussentijdse cijfers en relevante actuele thema's op korte en middellange termijn van de scholen en de Stichting Dunamare onderwijsgroep. De Audit Commissie adviseert daarover de Raad van Toezicht.

Vaste onderdelen zijn de bespreking van de management letter van de onafhankelijke accountant n.a.v. de interim controle en de bespreking met de onafhankelijke accountant van de Jaarrekening. Bij deze besprekingen wordt intensief gesproken over de risico's die voor Dunamare relevant zijn.



De Audit Commissie heeft uitgebreid aandacht besteed aan de "Amarantis" rapportage. Uit deze rapportage is een overzicht samengesteld van de problemen waarmee Amarantis werd geconfronteerd. Dit overzicht is besproken in de Audit Commissie. De Audit Commissie heeft hierover gerapporteerd aan de RvT. Naar aanleiding van deze bespreking zijn actiepunten benoemd die in dit kalenderjaar worden opgepakt. Positief is vast te stellen dat Dunamare niet in dezelfde omstandigheden zit als Amarantis had.

De Raad van Toezicht heeft in het afgelopen jaar een zelfevaluatie gehouden.

De leden van de Raad van Toezicht hebben in totaal in 2012 €30.500 ontvangen aan vacatiegelden.

Wet goed onderwijs, goed bestuur

In het reglement van de Raad van Toezicht is de verplichting opgenomen dat één lid van de Raad van Toezicht wordt benoemd middels een bindende voordracht van de Gemeenschappelijke Medezeggenschapsraad. De heer Passtoors is middels de bindende voordracht benoemd in oktober 2011. Het competentieprofiel van de toezichthouder is opgesteld en heeft de instemming van de GMR gekregen. Tevens is een procedure vastgesteld om te komen tot benoeming van leden voor de Raad van Toezicht. De Raad van Toezicht is betrokken bij de naleving van de bepalingen rond de wet goed onderwijs, goed bestuur

Financieel beleid

De Raad van Toezicht goedkeuring gegeven aan de begroting 2012 - 2013, evenals aan de jaarrekening 2011.

De Raad van Toezicht heeft met genoeg kennis genomen van de bevinding van de onafhankelijke accountant dat de financiële en beheersmatige processen in orde zijn. De eerdere aandachtspunten uit de managementletters van voorgaande jaren zijn naar behoren opgevolgd.

Onderwijsbeleid en personeelsbeleid

In het jaar 2011 heeft het bestuur een start gemaakt om te komen tot een strategisch beleidsplan. Bij de totstandkoming van het strategisch beleidsplan zijn alle geledingen: schoolleidingen, medewerkers, leerlingen en ouders betrokken.

De Raad van toezicht heeft zich verschillende malen met het proces dat leidt tot een strategisch beleidsplan bezig gehouden.

De Raad van Toezicht is van mening, dat zij haar toezichthoudende taak naar behoren heeft kunnen vervullen.

Nevenfuncties leden Raad van Toezicht

X. den Uyl	Vice-voorzitter Stg. Pensioenfonds ABP (qq)
	Voorzitter pensioenfonds PWRI (qq)
	Bestuurslid vereniging van Bedrijfstakpensioenfondsen (qq)
	Bestuurslid Stichting Leerstoelen CAOP (qq)
	Voorzitter pensioencommissie Oxfam Novib
	Lid provinciale staten Noord-Holland
F. Anker	Geen
M. Hartvelt	Voorzitter RvT van ViVa! Zorggroep
	DB VNO-NCW
	Bestuurslid SER
H. Mantel	Lid van de RvC van Imbema Holland B.V. te Haarlem
	Lid van de RvC van Imbema Rhiwa B.V. te Nieuwekerk ad IJssel
	Bestuurslid en penningmeester van stg. Dol-fijn (ANBI-status)
	Bestuurslid en penningmeester Stg. Community Service Rotaryclub Haarlem Spaarne (ANBI-status)
R. Meijers	Geen
W. Passtoors	Juridisch adviseur
	Bestuurslid Regio 1 VO-raad (tot aug.2012)
	Lid ledenraad KNLTB
A. Mur	Lid raad van advies Weekendklas Leiden
	1996-2012 Lid van bestuur Hendrik Tuinema Fonds verbonden Hogere Hotelschool Den Haag (doel: financieel ondersteunen speciale studenten)

De Raad van Toezicht

X.J. den Uyl, voorzitter
 F.M. Anker, vice voorzitter
 M.J. Hartvelt
 H.J.M. Mantel
 S.R.C. Meijers
 A. Mur
 W. Passtoors

BESTUURSVERSLAG

Regelingen en procedures binnen Dunamare worden getoetst en waar nodig aangepast aan wet en regelgeving, in het bijzonder aan de onderwijswet- en regelgeving.

Hieronder vallen ook de reglementen voor de Raad van Toezicht en haar commissies, de Audit Commissie en de Remuneratie Commissie. Het managementstatuut regelt de verhouding tussen het College van Bestuur en de directeuren/rectoren van de scholen.

Voor alle vormen van medezeggenschap bestaan reglementen. Deze reglementen zijn ingebed in een Medezeggenschapsstatuut.

De klachten-, klokkenluidersregeling en de integriteitscode zijn ingevoerd.

Het integraal Personeelsbeleid is ontwikkeld. Het functieboek en de functiecompetenties zijn samengesteld en goedgekeurd.

In 2012 is, na de grote nieuwbouwprojecten van de voorgaande jaren, gestart met kleinschalige nieuwbouwprojecten. Dit betreft uitbreiding en/of vervangende nieuwbouw bij bestaande schoolgebouwen. Daarvan zijn de nieuwbouw Ichthus en Daaf Geluk opgeleverd en in gebruik genomen.

De in 2008 gesloten convenanten op het gebied van vermindering van schooluitval zijn in 2012 voortgezet. De resultaten m.b.t. de vermindering van voortijdig schooluitval liggen rond het landelijk gemiddelde.

Vanwege de economische situatie is duidelijk dat de centrale overheid forse bezuinigingen wil doorvoeren.

Onverminderd blijven de financiële effecten aan de zorg kant van het onderwijs t.g.v. passend onderwijs. Daarnaast zijn er andere financiële effecten in het reguliere VO-onderwijs. Een voorbeeld daarvan is de invoering van de prestatie box d.w.z. hogere rendementseisen aan de output van het onderwijs. Het VO moet ruwweg 50% financieel bijdragen voor het realiseren van deze rendementsdoelstelling. Het CvB en directeuren volgen deze ontwikkelingen en proberen ondanks de bezuinigingen het onderwijs verder te verbeteren en te versterken.

De periode van aanmelding nieuwe leerlingen, formatie en arbeidsmobiliteit is goed verlopen. Onveranderd punt van zorg is de positie van het beroepsgericht vmbo in de regio.

Dunamare: een decentrale organisatie

Dunamare is een decentrale (matrix) onderwijsorganisatie. De inspanningen van alle medewerkers zijn gericht op zo goed mogelijk onderwijs voor alle leerlingen. De scholen staan centraal. Dunamare geeft de scholen de ruimte, binnen de kaders van het strategisch beleid, om zich in de eigen richting verder te ontwikkelen. Zo blijft er voor leerlingen, ouders en personeel voldoende keuze.

De scholen vormen samen met het CvB en het Centraal Bureau de Stichting Dunamare Onderwijsgroep. Het College van Bestuur bestuurt en stelt kaders voor de ontwikkeling van scholen. Deze kaders betreffen de diversiteit van het onderwijsaanbod, de kwaliteit van het onderwijs, het personeelsbeleid en de financiële ruimte. Binnen de kaders

werken de scholen in voortdurende verbetering en vernieuwing aan het eigen onderwijs. Hierin worden de scholen op het gebied van Kwaliteitszorg, HR en Personele (salaris)administratie, Financiële administratie, (business)Control & Financiën, Leerling administratie & bekostiging, Centrale Inkoop, Huisvesting & Onderhoud en Juridische zaken ondersteund door het Centraal Bureau.

Vigerend beleid

Een belangrijk onderdeel van de uitvoering van het beleid zijn de managementcontracten. Uitgaande van de beleidskeuze dat een schoolleider integraal verantwoordelijk is voor zijn/haar school, wordt de ontwikkeling van school via het management contract vastgelegd. Dit contract wordt op maat per school opgesteld, dit naast de strategische beleidskaders aan de hand van o.a. het schoolplan, actieplan, leerling-gegevens, kwaliteit en opbrengstenkaarten, inspectiebezoek en -rapport etc.

De voortgang van uitvoering van het contract wordt gevolgd via periodieke bilaterale overleggen tussen een lid van het College van Bestuur en de betreffende directeur/rector. Ook de kwartaal rapportages zijn een onderdeel van deze gesprekken. Deze bilaterale overleggen worden genotuleerd en besproken in de vergaderingen van het CvB. Het doel van deze bespreking is het tijdig signaleren van mogelijke knelpunten en problemen en de oplossing daarvan.

Afhandelingscorrespondentie

Medio februari 2013 ontving het Bestuur een reviewbrief van DUO betreffende de afhandeling van het jaarverslag 2011. In de brief wordt aangegeven dat de bevindingen uit het rapport van de onafhankelijke accountant zijn doorgeleid naar het Ministerie.

Voor het overig zijn er geen opmerkingen geplaatst.



Onderwijslicenties en scholen

Alle scholen van de stichting voldoen aan de wet- en regelgeving betreffende licenties, toegestaan onderwijs en schoolsoorten. Tevens wordt voldaan aan de juiste interpretatie van de wettelijke beschrijving BRIN.

In het verslag 2011 zijn de volgende zaken beschreven:

1. Prof. Dr. Gunningschool/Daaf Geluk (afgerond onderzoek)

Door middel van twee brieven respectievelijk van directie Rekenschap en de Onderwijsinspectie is de casus afgerond. De terugvordering is bepaald op € 28K.

2. Sterrencollege/Lieven de Key (onderzoek 2012)

Door middel van een brief van de directie Rekenschap is de casus afgerond. Er zijn geen financiële consequenties.

3. Tender College (vestiging 01KL/onderzoek 2012)

Tijdens een bezoek van de Onderwijsinspectie is vastgesteld dat het Tender college op twee onderdelen in strijd handelde met de regelgeving t.w.:

- a. Er was sprake van combinatieklassen van leerlingen in hetzelfde schoolgebouw.
- b. Leerlingen van het Tender volgden lessen gecombineerd met leerlingen van Vellesan College in het gebouw van het Vellesan College.

Deze zaken zijn besproken met de directie van het Tender en Vellesan. De situaties zijn hersteld en ingericht conform de regelgeving ingaande schooljaar 2012-2013.

Met het corrigeren deze laatste casus zijn er geen combinatieklassen meer in de BRIN's van Dunamare.

4. Teyler College

Helaas heeft het CvB in 2011 definitief moeten besluiten het Teyler College in Haarlem/Schalkwijk af te bouwen. Twee opeenvolgende jaren van fors lage inschrijvingen in het brugjaar boden geen uitzicht op het onderwijskundig en financieel gezond open houden van de school.

Het personeel en een belangrijk deel van de leerlingen zijn overgeplaatst naar een andere AVO school van Dunamare binnen Haarlem. Er zijn geen gedwongen ontslagen gevallen van vast benoemd personeel.

In het schooljaar 2012-2013 is een nieuwe samenstelling MR Teyler gekozen. Deze nieuwe MR vecht het besluit van de sluiting aan. De DMR heeft een doorstartplan gemaakt om het Teyler als VMBO TL opleiding te continueren. Dit plan is voorgelegd aan het CvB. Het CvB is gesprek met de MR van het Teyler hierover. De uitkomst is vooralsnog onzeker. Het CvB is en blijft van mening dat een sluiting onafwendbaar is.

5. Schoter Scholengemeenschap integraal risico:

Het Schoter kampt al enige jaren met een teruglopend leerlingaantal vanwege lage inschrijvingen. In de directe omgeving van het Schoter is een groot aanbod van AVO-scholen. Dit in combinatie met een onvoldoende imago zorgt voor deze teruggang. Het Schoter voldoet aan de criteria van de onderwijsinspectie.

Het teruglopende leerling aantal leidt tot forse daling van de inkomsten. Dit betekent dat het Schoter jaarlijks een stevige bezuiniging moet doorvoeren. Dit heeft zowel personele als materiele consequenties. Het CvB houdt intensief toezicht op het Schoter. Voor het verbeteren van het imago wordt een extern (marketing)bureau ingezet om de school te begeleiden.

De directie van de school heeft een expliciete opdracht te bezuinigen en tegelijkertijd de kwaliteit en de rust in het team te bewaren. Dit gebeurt aan de hand van een plan van aanpak. Dit plan moet ervoor zorgen dat er een kentering komt in de daling van de leerlingen.

De directie van de school rapporteert frequent aan het CvB. Het CvB rapporteert de problematiek van het Schoter aan de AC en RvT.

6. Ichthus College financieel risico:

Het Ichthus College kampt al enige jaren met financiële tekorten. Gelukkig is er een goede instroom van leerlingen en voldoet de school aan de onderwijs criteria van de inspectie.

Met de directie van de school wordt frequent besproken waar maatregelen getroffen moeten worden om de financiële positie van de school te verbeteren.

De directie van de school rapporteert frequent aan het CvB. Het CvB rapporteert de problematiek van het Ichthus aan de Audit Commissie en RvT.

Samenwerkingsverbanden:

De samenwerkingsverbanden passend onderwijs: Zuid Kennemerland, Amstel en Meerlanden, Noord West Friesland

NOVA College (ROC):

Samenwerking i.v.m. de VAVO leerlingen. Leerlingen van onze scholen leren voor hun diploma in het volwassenonderwijs dat NOVA verzorgt.

REC regionale expertisecentra:

Overkoepelende organisatie voor het beoordelen en begeleiden van zorgleerlingen en de voorbereiding van passend onderwijs.

Binden aan de Regio project 1:

Dunamare is penvoerder van dit project. Doel is zoveel mogelijk leerkrachten, door middel van allerlei stimuleringsprogramma's, te behouden voor het VO-onderwijs in de regio.

Project 1 is afgerond in 2012. Onlangs heeft de onafhankelijke accountant een goedkeurende verklaring afgegeven.

In 2013 is een aanvraag voor project 2 ingediend, welke intussen is goedgekeurd.

Geormerkte subsidies (Model G EFJ):

In 2012 waren de volgende geormerkte subsidies geadministreerd:

- EBA, aanvullende bekostiging binnenmilieu. Afgerond project. Dit deel is niet gebruikt. Staat op de balans in afwachting van terugvordering.
- Doorontwikkeling PRO. Afgerond in 2012.
- 10 lerarenbeurzen. Afhandeling via school, directeur school accordeert uren binnen het schooljaar 2012-2013.
- Praktijkleren en groen plus. Ondersteuning Groen Onderwijs Sterrencollege. De verantwoording is nog onderhanden.
- Prestatie subsidie 2012. Dit zijn de middelen die ontvangen zijn in het kader van de Prestatie box. Dit zijn middelen die door scholen worden ingezet voor de ontwikkeling van docenten met het doel in 2016 een verbetering van het onderwijs rendement te hebben gerealiseerd. De doelstellingen staan opgenomen in de landelijke beschikking van het Ministerie De uitgaven via de schoolbegroting/exploitatie en de ontwikkeling van de criteria worden gemonitord door het CvB, ondersteund door afdelingen Kwaliteit en Control.

Alle middelen zijn ontvangen, geadministreerd en verantwoord in de jaarrekening.

Specifieke leerling bekostiging (LGF)

Dit is een apart onderdeel van de bekostigingscontrole. De afdeling Control controleert deze geldstromen, de beschikkingen Expertise Centrum, toestemming DUO en de toekenning aan de juiste school.

De verantwoording vindt plaats via de Assurance Rapportages leerling bekostiging.

Procedure ontslag van medewerkers (OP&OOP)

Dunamare heeft een ervaren arbeidsrechtelijke jurist in dienst. Dit geeft Dunamare de mogelijkheid ontslagprocedures zelf, en waar mogelijk zonder procedure via de kantonrechter, op te lossen.

Onze eigen jurist kan preventief optreden bij dreigend ontslag (gericht op behoud voor de organisatie binnen de regels van de primaire (CAO)secundaire arbeidsvoorwaarden en het arbeidsrecht). En bij een definitief ontslag zorgdragen een correcte afhandeling van het ontslag.

Dunamare streeft ernaar ontslag zoveel mogelijk via een vaststellingsovereenkomst te realiseren. Deze overeenkomst komt tot stand in een onderhandelingsproces tussen de (juridische)adviseurs van de medewerker die ontslag is aangezegd en de werkgever. Binnen dit zorgvuldige proces worden alle belangen, zowel van werknemer en werkgever, goed afgewogen.

Naast de feitelijke vaststelling van de ontslagvergoeding gebaseerd op dossiervorming en in combinatie met de kantonrechter formule ($C = 0,5 \text{ t/m } 1,5$) dient ook gerekend te

worden met de bovenwettelijk verplichtingen (WOVO kort en lang) en de re-integratie verplichting. Al deze bedragen worden doorgerekend en meegenomen in de finale afrekening. Ook bij een ontslag via de kantonrechter wordt door deze rechter rekening gehouden met deze verplichtingen. Door deze verrekeningen is niet mogelijk een één op één koppeling te maken met de standaard kantonrechter formule.

Er kan worden vastgesteld dat de ontslagen correct worden afgehandeld met betrokkenen en voor Dunamare een financieel gunstige uitkomst hebben.

Verantwoording Beleidsgebieden en Diensten.

In onderstaande alinea's wordt beschreven welke ontwikkelingen er op de verschillende beleidsgebieden en diensten hebben plaatsgevonden.

Door middel van een algemene inventarisatie van alle werkzaamheden, is na en in overleg met de scholen bepaald, welke werkzaamheden op het Centraal Bureau moeten plaatsvinden en welke werkzaamheden op decentraal schoolniveau moeten worden verricht.

Op basis van deze uitkomsten en afspraken zijn de verschillende afdelingen consequent bezig hun dienstverlening kwalitatief te verbeteren. Het Centraal Bureau wordt geleid door de directeur CB. Deze is verantwoordelijk voor de algemene aansturing van de afdelingen van het CB.

Het transitieplan CB "handen naar hoofden" is een doorlopend proces. Het transitieplan wordt geactualiseerd naar de ontwikkeling van de behoefte van de scholen en het CvB. Een doel van deze transitie is het verdergaand reduceren van handmatige administratieve werkzaamheden door automatisering. Een tweede doel is het realiseren van hoogwaardige management rapportages voor zowel het CvB als de schooldirecties.

Voor het verder in control brengen, door middel van consistente audits en control-activiteiten, van de Stichting is een elementaire keuze gemaakt. Vanaf 2011 is er een aparte afdeling Control, buiten de lijnorganisatie van het CB, ingericht die wordt aangestuurd door de Concern-Controller. In 2012 is afdeling Control verder ontwikkeld naar een Business Control afdeling.

Op de afdeling financiën zijn en worden de werkzaamheden anders ingericht. De nadruk ligt niet sec meer op de registratie van gegevens, ook op het realiseren van managementinformatie.

Managementrapportage

De scholen, het College van Bestuur, Raad van Toezicht en de Gemeenschappelijke Medezeggenschapsraad hebben goede managementinformatie nodig.

Dunamare beschikt over een Management Informatiesysteem. In het Digitaal Dunamare Informatie-Systeem (DDIS) hebben scholen - via een web applicatie - direct inzicht in de exploitatie en formatie van de desbetreffende school. DDIS is in 2012 verder ontwikkeld waardoor de informatie vanuit DDIS betrouwbaarder is geworden.

DDIS is de management informatie schil boven de drie bron systemen Mercedes, Exact en Magister.

Kwaliteitszorg

Basiskwaliteit op orde: aantoonbare verbetering taal- en rekenprestaties

Dunamare heeft de inspanningen verhoogd om tot verbeteringen in beide disciplines te komen.

In verband daarmee wordt in de managementcontracten van de Dunamare-schoolleiders jaardoelen en verbeteracties opgenomen. Ook in 2012 was dit een vast beleidsaspect. De doelen omvatten een nulmeting, verbeteracties met tussenmetingen en een eindmeting, conform het principe van de PDCA-cyclus.

De verbeteracties houden op sommige scholen in, dat er extra formatie werd uitgetrokken om de beoogde doelen te bereiken. Op andere scholen wordt binnen de bestaande formatie tijd verschoven ten gunste van taal- en rekenen.

De bewustwording van docenten van de problemen rond rekenen heeft ook geleid tot Dunamare-brede initiatieven van docenten zelf

Uitblinken op alle niveaus en een passende kwalificatie voor alle leerlingen

In het algemeen geldt, dat de scholen zich inspannen ten minste het schooladvies van het basisonderwijs te realiseren, en zo mogelijk meer.

Op veel scholen is het determinatiesysteem in de onderbouw erop gericht, de leerlingen maximale kansen te bieden om toe te groeien naar een passende kwalificatie. Op de ene plaats gebeurt dat via het systeem van dakpanklassen in de leerjaren 1 en 2 (uitgestelde keuze), op een andere door een systeem van opstroomleerstof.

Op de beroepsgerichte afdelingen kunnen leerlingen van de basisberoepsgerichte leerweg examens doen in vakken op het niveau van de kaderberoepsgerichte leerweg.

Ten aanzien van leerlingen met diverse problemen en bij gevolg van tekortschietende motivatie, spant Dunamare zich in hen binnenboord te houden en hen zo toch aan een passende kwalificatie te helpen. Zo kent Dunamare het project *De Rotonde*.

Burgerschapsvorming voor alle leerlingen onder andere door maatschappelijke stages

Mede onder invloed van een aanvulling op het Toezichtkader van de onderwijsinspectie beschikken alle Dunamare-scholen over een beleidsdocument betreffende actief burgerschap en sociale integratie. Aan dit beleidsdocument is vaak een activiteitenprogramma gekoppeld dat in beeld brengt, welke bijdragen de afzonderlijke vakken aan burgerschapsvorming leveren. Ook hieraan heeft het College van Bestuur sturing gegeven via managementcontracten.

De verplichte maatschappelijke stage wordt op alle Dunamare-scholen (exclusief praktijkonderwijs) uitgevoerd. In het algemeen is de tevredenheid van alle betrokken partijen groot.

Ruimte voor de leraar

Dunamare heeft ook in 2012 verder gewerkt aan teamvorming binnen de scholen. Het werken in teams (naast de traditionele secties) beoogt de professionals meer verantwoordelijkheden en dus meer ruimte te bieden voor het maken van eigen keuzes in vooral didactiek en pedagogiek.

Voor succesvol werken in teams zijn er vier voorwaarden: een team moet zich doelen stellen die er toe doen; de teamleden moeten op elkaar zijn aangewezen om die te realiseren; ze moeten daarvoor middelen krijgen toegewezen; en hun verantwoordelijkheden moeten goed zijn afgebakend tegen die van de secties. Op de eerste drie aspecten stuurt Dunamare via de (kwaliteit van de) jaarlijkse teamplannen en door de koppeling daarvan aan een (al dan niet resultaatverantwoordelijk) budget. De verantwoordelijkheden van de secties zijn beperkt tot de leerlijnen, zodat de teams maximale ruimte hebben hun pedagogisch-didactische professionaliteit tot haar recht te laten komen. Verder heeft Dunamare in ook 2012 medewerkers gestimuleerd in hun professionele ontwikkeling via persoonlijke ontwikkel plannen, scholingsinitiatieven (expertacademie) en het realiseren van de functiemix. Niet onvermeld mogen blijven de structurele medewerker tevredenheidsonderzoeken aan de hand waarvan de behoeften van medewerkers in beeld komen.

Goede en betrouwbare examens

Dunamare heeft via zijn Expertacademie voor bovenbouwteams van vmbo-beroepsgericht tot en met vwo, workshops verzorgd die gericht waren op het verbeteren van de kwaliteit van schoolexamens. Twee documenten met kwaliteitscriteria (rond *uitgangspunten/context* en rond *vraagstelling/vormgeving*) gaven richting aan de te maken kwaliteitsslag.

Daarnaast heeft de afdeling kwaliteitszorg concrete, vanuit de school aangeleverde schoolexamentoetsen, getoetst op hun validiteit en kwaliteit. Ook de kwaliteit van de PTA-regelingen en de (school)examenreglementen zijn onder de loep genomen.

Een en ander beoogde mede, om door gelijkwaardige niveaus de resultaten van schoolexamens en die van centrale examens dichter bijeen te brengen waar dat nodig gebleken was.

Zie voor de sturing via de managementcontracten bij het volgende aspect.

Zwakke scholen weer goed, goede scholen beter

Dunamare kent geen *zeer* zwakke scholen en zet zich in om dit te voorkomen. De onderwijsopbrengsten hebben het afgelopen jaar veel aandacht gehad. Samen met de schoolleiders van scholen die op enig aspect een onvoldoende scoorden, is een verbetertraject opgezet. Sturend hierbij was een notitie die alle mogelijk oorzaken van achterblijvende resultaten in beeld bracht. Het College van Bestuur bewaakt nauwgezet deze trajecten, juist ook bij scholen die niet onder intensief toezicht van de inspectie staan.

Het CvB heeft in 2011 een vroegtijdig waarschuwingssysteem laten ontwikkelen, dat direct aan het eind van schooljaar alle opbrengsten en de consequenties daarvan voor de opbrengstenoordelen in beeld heeft gebracht. Nodig gebleken verbeteracties kunnen op die manier bijna een schooljaar eerder gestart worden dan mogelijk zou zijn aan de hand van de voorinzage die de inspectie biedt.

Zoals blijkt uit de voorinzage hebben de inspanningen duidelijk vooruitgang laten zien: een aantal scholen/afdelingen is uit 'het rood'. Bij enkele andere worden de verbeteracties intensief voortgezet.

Ook ten aanzien van dit aspect verloopt de sturing via managementcontracten.



De afdeling kwaliteitszorg heeft in 2012 een bijdrage geleverd aan de verdere ontwikkeling en implementatie van het kwaliteitsbeleid binnen Dunamare. De afdeling hield zich o.a. bezig met het Strategisch Beleidsplan, het jaarverslag, de formulering van jaardoelen, managementrapportages, IPB-instrumenten en doorstroom resultaten. De afdeling heeft scholen ondersteund bij het maken van een schoolplan.

De voornaamste jaardoelen op schoolniveau kregen een plaats in de managementcontracten. In de bilaterale gesprekken die het College van Bestuur voert met de directeuren/rectoren komen de jaardoelen ter sprake.

De afdeling kwaliteit is een belangrijke onderdeel van de Expertacademie. Het doel van deze academie is door het samenbrengen van "best practices", deskundigen/specialisten op onderwijs-, bedrijfskundige en HR gebieden kennis te verzamelen en deze te delen met de gehele groep. Dit laatste door trainingen, scholingen bijdragen aan ELO en elektronische leermiddelen, een kennis database (Sharepoint) etc.

Rotonde

In het schooljaar 2007-2008 is het project Rotonde gestart. Voor dit project komen vmbo-leerlingen in aanmerking die niet goed functioneren in de normale klassensituatie. Deze leerlingen dreigen de school zonder diploma te verlaten. Zij zijn beter op hun plaats op een opleiding waar veel tijd en aandacht is voor sociale vaardigheidstraining en stage. Na verloop van tijd worden zij doorgeschakeld naar het mbo, met als doel alsnog een startkwalificatie te behalen.

De leerlingen worden door de directeur van hun huidige school doorverwezen naar dit project, zij kunnen zich niet zelf aanmelden.

Voortijdig schooluitval

Teneinde het voortijdig schooluitval terug te dringen is het convenant "Aanval op de schooluitval 2008-2011" RMC regio 025-West Kennemerland ondertekend door de staatssecretaris van Onderwijs, Cultuur en Wetenschap, de gemeente Haarlem en een aantal stichtingsbesturen, waaronder Dunamare. Met dit convenant, waarin afspraken staan, hoopt men een goede stap te zetten naar het verwezenlijken van meer leerlingen met startkwalificatie op de arbeidsmarkt. In 2012 zijn de resultaten gevolgd en is een daling van het voortijdig schoolverlaten vastgesteld.

VAVO Toeleiding en Training

Resultaten UBO-cursisten Dunamare Onderwijsgroep, cursusjaar 2011-2012

Aantal cursisten

In het cursusjaar 2011-2012 werd voor **195** cursisten een uitbestedingsovereenkomst gesloten, tussen een van de scholen van de Dunamare Onderwijsgroep en het Vavo van het ROC Nova College. In onderstaand overzicht is aangegeven welke schooltypen door deze 195 cursisten werden gevolgd.

	<u>Aantal cursisten</u>
vmbo-tl examenjaar	31
vmbo-tl voorexamenjaar	1
havo-examenjaar	134
vwo-examenjaar	29
TOTAAL	195

Uit het overzicht blijkt dat zeven cursisten deelnamen aan meer dan één schooltype.

Het volgende overzicht geeft de aantallen uitbestede cursisten per toeleverende school. Tussen haakjes de aantallen cursisten uitbesteed naar het vmbo-tl, havo, resp. vwo op basis van het schooltype zoals opgenomen in de uitbestedingsovereenkomsten.

<u>Toeleverende school</u>	<u>Deeltijd</u>	<u>Voltijd</u>	<u>Totaal</u>
Coornhert Lyceum	17 (1,12,4)	33 (4,25,4)	50 (5,37,8)
Haarlemmermeer Lyceum	18 (0,13,5)	23 (0,20,3)	41 (0,33,8)
Schoter Scholengemeenschap	19 (1,12,6)	17 (2,14,1)	36 (3,26,7)
Ichthus College	15 (0,10,5)	11 (0,10,1)	26 (0,20,6)
Teyler College	6 (2,4,0)	6 (1,5,0)	12 (3,9,0)
Vellesan College	5 (2,3,0)	4 (0,4,0)	9 (2,7,0)
Duin en Kruidberg Mavo	5 (5,0,0)	1 (1,0,0)	6 (6,0,0)
Haarlem College	2 (2,0,0)	3 (1,2,0)	5 (3,2,0)
Hartenlustschool	1 (1,0,0)	2 (2,0,0)	3 (3,0,0)
Wim Gertenbach College Zandvoort	3 (3,0,0)	0 (0,0,0)	3 (3,0,0)
Paulus Mavo/Vmbo	2 (2,0,0)	0 (0,0,0)	2 (2,0,0)
Montessori College Aerdenhout	0 (0,0,0)	1 (1,0,0)	1 (1,0,0)
Daaf Gelukschool	1 (1,0,0)	0 (0,0,0)	1 (1,0,0)
Totaal	94 (20+54+20)	101 (12+80+9)	195 (32+134+29)

De resultaten

In onderstaande tabellen worden de resultaten van de cursisten afgezet tegen de doelstelling die zij voor het cursusjaar 2011-2012 hadden.

Met beoogd resultaat "Certificaten" wordt bedoeld het behalen van één of meer certificaten zonder het oogmerk daarmee binnen het cursusjaar 2011-2012 een diploma te behalen.

De omschrijving "Diploma" spreekt voor zich.

Vmbo-tl

Uit het bovenstaande overzicht blijkt dat 31 cursisten deelnamen aan het vmbo-tl met als doel het behalen van certificaten of een volledig diploma. Van deze 31 cursisten beëindigden 2 cursisten hun traject voortijdig zonder deel te nemen aan het examen. De examenresultaten van de overige 29 cursisten zijn als volgt:

Vmbo		Behaald resultaat			Totaal
		Diploma	Certificaten	Afgewezen	
Beoogd Resultaat	Diploma	13	8	-	21
	Certificaten	-	8	-	8
	Totaal	13	16	-	29

In totaal hebben 21 (=13+8) van de 29 examenkandidaten hun beoogd resultaat bereikt, d.w.z. 72,4%.

Daarnaast hebben 8 van de 29 kandidaten het beoogd resultaat gedeeltelijk bereikt, d.w.z. 27,6%.

Havo

Uit het onderstaande overzicht blijkt dat 134 cursisten deelnamen aan de havo met als doel het behalen van certificaten of een volledig diploma. Van deze 134 cursisten beëindigden 9 cursisten hun traject voortijdig zonder deel te nemen aan het examen. De examenresultaten van de overige 125 cursisten zijn als volgt:

Havo		Behaald resultaat			Totaal
		Diploma	Certificaten	Afgewezen	
Beoogd Resultaat	Diploma	49	12	-	61
	Certificaten	-	55	9	64
	Totaal	49	67	9	125

In totaal hebben 104 (=49+55) van de 125 examenkandidaten hun beoogd resultaat bereikt, d.w.z. 83,2%. Daarnaast hebben 12 van de 125 kandidaten hun beoogd resultaat gedeeltelijk bereikt, d.w.z. 9,6%.

Vwo

Uit het onderstaande overzicht blijkt dat 29 cursisten deelnamen aan het vwo met als doel het behalen van certificaten of een volledig diploma. Geen van deze 29 cursisten heeft het traject voortijdig beëindigd. De examenresultaten zijn als volgt:

Vwo		Behaald resultaat			Totaal
		Diploma	Certificaten	Afgewezen	
Beoogd Resultaat	Diploma	21	-	-	21
	Certificaten	-	6	2	8
	Totaal	21	6	2	29

In totaal hebben 27 (=21+6) van de 29 examenkandidaten hun beoogd resultaat bereikt, d.w.z. 93,1%.

Voortijdige beëindiging van het vavo-traject

Van de 195 cursisten hebben in totaal 11 cursisten hun traject voortijdig beëindigd, d.w.z. 5,6%.

4 cursisten zetten hun opleiding elders voort.

Van 4 cursisten werd het traject voortijdig beëindigd met een melding aan de leerplichtambtenaar.

2 cursisten beëindigden hun traject wegens persoonlijke omstandigheden.

1 cursist ging aan het werk.

Sparen en belenen/ Treasury

Het integraal (meerjaren) beheer van de middelen is cruciaal. Dit laatste gezien de omvang van salaris en overige personele verplichtingen, huisvesting en nieuwbouw evenals het grote inkoopvolume.

Gebaseerd op de uitgangspunten van het Treasury statuut wordt het risicobeheer geldmiddelen en – stromen in toenemende mate intensief gevolgd. Er wordt steeds kritischer gestuurd op de beheersing en optimalisatie van middelen en geldstromen ten opzichte van de hiervoor genoemde risico's.

Het Treasury statuut (2013) is geactualiseerd en getoetst aan de "regeling beleggen en belenen onderwijsinstellingen 2010".

Bijzonderheden Dunamare:



1. Treasury statuut/Regeling beleggen en belenen/Deposito's
2. Lening Rabobank betreffende schepen maritiem onderwijs en renteswap
3. Lening Gemeente Harlingen t.b.v. Nieuwbouw MBO Maritiem onderwijs Harlingen

1).

Dunamare voert een uiterst terughoudend risicomijdend belegging- en beleningsbeleid. Voor zover er sprake is van beleggen dan wordt alleen gekozen voor sparen. Gebaseerd op criteria uit het statuut wordt momenteel bij de Rabobank gespaard. De ontvangen renten vallen in de exploitatie van de Stichting.

De Rabobank heeft een Double AA rating volgens de internationaal erkende ratinginstituten als Moody's en Standard & Poor. Daarmee voldoet deze instelling aan de voorwaarden van de regeling beleggen en belenen 2010.

2).

De NOG (rechtsvoorganger Dunamare) heeft in 2007 vreemd vermogen aangetrokken ten behoeve van de bouw van een opleidingsschip voor het Maritieme Onderwijs. Voor het afdekken van het renterisico evenals een besparing op de rentelast van de lening heeft de NOG een financieel derivaat, een zogenaamde rente SWAP, afgesloten. Deze SWAP is afgesloten in 2007 bij de Rabobank IJmuiden/Velsen. Dit derivaat is indertijd gesloten op het toen geldende inzicht in renteontwikkelingen.

De SWAP wordt periodiek gecontroleerd door de afdeling Control op basis van de rapportages van de bank. Vanwege de forse daling van de variabele korte rente is het doel rentelast verminderen niet gerealiseerd. Overigens is er sprake van een gesloten positie.

In relatie tot de liquiditeitspositie is de lening een dure oplossing voor Dunamare. Dunamare beschikt over voldoende liquiditeit om de lening ineens af te lossen. Het percentage van de lening is 5,8%, tegenover een creditrente vergoeding van minder dan 1%. Aflossen levert een rentevoordeel op. Dunamare heeft in 2012 onderzocht of het mogelijk is de lening af te lossen en de SWAP op te heffen. Dit laatste is financieel niet interessant vanwege een forse afkoopsom van circa € 500K. Besloten is de lening en SWAP volgens het contract af te lossen.

De Rabobank heeft een Double AA+ volgens de internationaal erkende ratinginstituten als Moody's en Standard & Poor. Daarmee voldoet deze instelling en het product aan de voorwaarden van de regeling beleggen en belenen 2010.

3).

Lening Gemeente Harlingen:

In verband met de intensieve samenwerking met NOVA/MBO Maritiem Onderwijs in Harlingen is in 2007 besloten nieuwbouw te realiseren. Besloten is dat Dunamare/Maritiem College Harlingen deze nieuwbouw zou realiseren.

De financiering van de nieuwbouw is een hypothecaire lening van de Gemeente Harlingen aan Dunamare. Het betreft een lineaire lening met een looptijd van 10 jaar(2009-2019). In 2019 is de lening geheel afgelost.



Contractueel is vastgelegd dat het MBO het gebouw voor een periode van 10 jaar huurt met een optie op verlengen per 5 jaar.

Het NOVA betaalt huur volgens een annuïteiten schema. Dit is gebaseerd op zeer langjarig onderwijskundige samenwerking VMBO-MBO Maritiem. Qua aflossingen is over de eerste 10 jaar een negatieve discrepantie tussen onze aflossingen en de huuropbrengsten van het NOVA. Na 10 jaar verdwijnt dit verschil vanwege het wegvallen van onze aflossing en renteaftocht.

Als belangrijke zekerheid is in de huurovereenkomst een bepaling opgenomen dat het NOVA collega garant staat voor de resterende kapitaallasten indien het NOVA college voor 31 augustus 2032 de huur opzegt en het pand verlaat. Hiermede is het financieel risico stevig beperkt, het resterende risico is de financiële gegoedheid van het NOVA college.

Hoewel Dunamare debiteur is van de Gemeente Harlingen, is het risico passend binnen de regeling. De crediteur is een gemeente waarmee ook aan de rating van financieringsinstellingen wordt voldaan.

De pro resto hoofdsom ultimo 2012 is € 780K.

Voor het overig heeft Dunamare geen andere beleggingsvormen.

P&O

De afdeling P&O is onder leiding van de manager P&O verder ontwikkeld naar een professionele afdeling. Alle scholen maken goed gebruik van de 1^e en 2^e lijns HR dienstverlening.

De verzuimcoördinator volgt het langdurige en het korte verzuim en rapporteert daarover. De coördinator geeft trainingen aan leidinggevenden in het voeren van verzuimgesprekken. Eveneens biedt zij ondersteuning in complexe verzuimzaken. Deze wijze van werken heeft als gevolg dat het verzuimpercentage is teruggedrongen. Het verzuimpercentage bevond zich in 2012 0,5% onder het landelijk gemiddelde. Het verzuim wordt gevolgd via DDIS (verzuimmodule), dit biedt als groot voordeel dat zowel de coördinator als de leidinggevende snelle en adequaat inzicht heeft in het verzuim (vooral kortdurend en frequent).

Conform de afspraken in de CAO VO is in 2012 de functiemix (LB-LC-LD operatie) tranche uitgerold. Hierover is uitvoerig overleg gevoerd en overeenstemming bereikt tussen de PGMR en het CvB.

De afdeling P&O heeft als belangrijke verantwoordelijkheid de personeelsdossiers volledig te houden. Door het aanscherpen van de aanstellingsprocedure kan pas een medewerker worden aangesteld als de minimale vereiste documenten aanwezig zijn.

VOG

Stand van zaken VOG 2012. Per jaar ultimo stond één VOG open, deze viel nog binnen de termijn van aanvraag doorlooptijd van de Gemeenten (6 weken). Deze VOG is inmiddels ontvangen.

Tijdens de jaarrekening controle stonden 5 VOG's in aanvraag. Dit betreft collega's die recent in dienst zijn getreden. Deze VOG's zijn in aanvraag bij de Gemeenten. De afdeling P&O controleert wekelijks de lijst. Indien noodzakelijk wordt per direct de ordemaatregelen gehanteerd. Dit betreft eerst de dienststopdracht met 6 weken uitstel en ten tweede het opschorten van salaris. Indien er geen VOG wordt ontvangen volgt ontslag.

ICT

Het gebruik van ICT, zowel in het bedrijfsproces als bij het onderwijs kan het rendement, de kwaliteit en het plezier in onderwijs vergroten. Dunamare loopt qua ICT mogelijkheden voorop in het onderwijs. Het totale netwerk en systeembeheer is goed stabiel.

De scholen kunnen nu verder gaan ontwikkelen. Een belangrijke vraag in 2012 is de keuze voor een "device" als ondersteunende ICT apparatuur binnen het onderwijs en het leren van de leerlingen. Direct verbonden hieraan is de discussie over de inzet van digitale content in en tijdens de lessen.

Het EDP onderzoek van 2011 is besproken. De aandachtspunten zijn in 2012 opgepakt en verwerkt.

Inkoop

Er wordt een duidelijk onderscheid gemaakt in het inkopen door de scholen en het inkopen (mantelcontracten en Europese aanbestedingen) door Dunamare. Aan de hand van een periodieke crediteurenanalyse wordt vastgesteld of er een dienst c.q. levering onder bepaalde aanbestedingsregels valt. Zo ja, dan wordt deze dienst/levering opgevoerd op de aanbestedingskalender.

Deze kalender (2012-2017) wordt steeds nauwkeuriger vanwege het optimaliseren van het inzicht in de contracten en crediteuren inzicht door middel van 20/20 vision. Dit laatste betekent dat Dunamare er naar streeft al die aanbestedingen op de kalender te plaatsen die volgens de regelingen Europees aanbesteed moeten worden.

Wij maken hierbij de kanttekening dat het voorbereiden van een tender voor een grotere groep medewerkers een behoorlijk tijdrovend proces is. In het bijzonder het samenstellen van een Programma van Eisen vergt intensief overleg met zowel medewerkers van het centraal bureau, een delegatie schoolleiders (in veel gevallen de eindgebruikers van de in te kopen dienst) en het CvB. Het is duidelijk dat door de organisatorische beperkingen niet alles tegelijkertijd kan. Dunamare wil, onder genoemde condities, de daarvoor in aanmerking komende diensten/leveringen conform de regelgeving aanbesteden.

Centrale Inkoop

Hieronder worden de aanbestedingen 2012 beschreven:

Europese aanbestedingen 2012:

1. Tender voor een nieuwe onafhankelijke accountant vanaf controle boekjaar 2013,
2. Tender voor het leveren van schoolboeken en handling

Eigen risico dragerschap WGA

Ook in 2012 is door het college van bestuur besloten het Eigenrisicodragerschap WGA (premie € 300K) niet aan te besteden en bij het UWV te blijven. Dit is besloten vanwege onvoldoende inzicht in de mogelijke toekomstige ontwikkelingen op dit gebied. Ook is onduidelijk en niet te achterhalen welke risico's de voormalige fusiepartners van Dunamare met zich mee kunnen brengen als besloten wordt uit het publieke bestel te stappen.

En als laatste is de relatief lage premie een financiële trigger.

De WGA is van oudsher een vanuit de overheid geregelde verzekering. Zolang Dunamare ervoor kiest op deze wijze verzekerd te zijn is een aanbesteding niet van toepassing. Op het moment dat Dunamare kiest voor het zogenaamde "eigen risicodragerschap WGA" dan wordt dit Europees aanbesteed.

Groot onderhoud

Het groot onderhoud is vanaf 1/1/2012 in eigen beheer.

BBN-Bouwmanagement

Op dit moment lopen er meerdere contractuele verplichtingen die zijn ondergebracht bij BBN voor de voorbereidingen van bouwprojecten welke worden gefinancierd door de Gemeenten.

Voor 2012 gaat dit om een bedrag van € 650K excl. BTW. Hiervan zijn meerdere verplichtingen al veel eerder opgestart bij BBN door de gemeente Haarlem, Haarlemmermeer en Velsen/IJmuiden. Deze werden een later stadium (vanwege bouwheer verantwoordelijkheid) overgedragen naar Dunamare.

De aanbesteding voor bouwmanagement-huisvestingsbegeleiding is, wegens het aflopen van de bovengenoemde langlopende verplichtingen en het fors verminderen van nieuwbouwprojecten, op de aanbestedingskalender opgenomen in het jaar 2013.

Controle protocol 2012 crediteuren (rechtmatigheid van bestedingen)

Het overzicht van alle crediteuren met een omzet van meer dan € 50K excl. BTW (cumulatie bedrag) en meer dan € 200K excl. BTW (eenmalige besteding < jaar) is gecontroleerd. Vastgesteld kan worden dat er geen diensten en/of bouwwerken zijn die in 2012 Europees aanbesteed moesten worden behalve de bovengenoemde.

Huisvesting

Huisvesting valt uiteen in twee grote delen t.w.:

1. Integrale nieuwbouw en grootschalige renovatie/aanbouw
2. Meer jaren onderhoud plan + uitvoering

In 2012 stonden meerdere grootschalige bouwprojecten in voorstudie en in uitvoering t.w.:

1. In uitvoering nieuwbouw, opgeleverd juli 2012, en renovatie Daaf Geluk, Haarlem.
2. Voorstudies voor Oost-ter-Hout, Haarlem.

3. Nieuwbouw Ichthus Lyceum, Driehuis, opgeleverd juli 2012.
4. Aanbesteding en start nieuwbouw 2^e vestiging Haarlemmermeer Lyceum, Hoofddorp.
5. Aanbesteding en start nieuwbouw Vellesan College, IJmuiden
6. Voorstudie en ontwerpfase vervangende nieuwbouw TCV/Vellesan VMBO B&K, IJmuiden.

In 2012 is het goedgekeurde groot onderhoud budget uitgegeven. Dit is gebeurd aan de hand van de jaarlijkse schouw van de scholen.

Klachtenprocedure

De procedure

Dunamare werkt sinds 2008 met een uniforme klachtenregeling. Deze regeling kent 3 escalatie stappen. Eerst zal worden geprobeerd om binnen de muren van de school tot een oplossing te komen, al dan niet met de hulp van een interne vertrouwenspersoon. Mochten klager en schoolleiding hier niet uit komen dan is het mogelijk om als klager zich te wenden tot de schooldirecteur/rector. Leidt de klachtenbehandeling niet tot een bevredigende uitkomst dan kan de klager zich wenden tot het College van Bestuur van Dunamare. Tenslotte is het mogelijk, indien de uitkomst van dit gesprek, tot verschillende inzichten leidt om een klacht in te dienen bij de Landelijke Klachten Commissie.

In totaal zijn in verslagjaar veertien klachten ingediend en behandeld door het College van Bestuur. De klachten waren divers van aard, zoals verwijdering van een leerling van school, overplaatsing van een leerling, weigeren van inschrijving op basis van advies, toets resultaat of sociaal-emotionele problematiek, niet bevorderen binnen de functiemix en het niet plaatsen op een school.

Elf klachten zijn naar tevredenheid intern opgelost. Twee klachten zijn behandeld in de landelijke klachten commissie en afgehandeld.

Een klacht is na de landelijke commissie, en een kort geding waar in beide gevallen Dunamare in het gelijk is gesteld nu in behandeling bij de Raad van State.

Personeelsbeleid

Het Integraal Personeel Beleid heeft verder vorm gekregen. Een beoordelings- en functioneringsregeling, gebaseerd op competenties voor docenten, schoolleiders en teamleiders, en bijbehorende formulieren zijn vastgesteld. De beoordelings- en functioneringscyclus is geborgd in de scholen.



FINANCIEEL JAARVERSLAG 2012

Financieel beleid

Het financiële beleid is vastgelegd in de jaarlijkse begrotingsrichtlijnen en het managementcontract van de directeur. Hierin zijn de geldende kaders opgenomen. In de notitie reservebeleid is het meerjarig financiële beleid van Dunamare beschreven. In het schooljaar 11/12 is er gestart met het meerjarig doorrekenen van de beleidskeuzes. Dunamare is van mening dat een gezonde financiële positie voorwaarde is voor kwaliteit van het onderwijs.

Directeuren van scholen (en van het Centraal Bureau) zijn resultaatverantwoordelijk. De instelling wordt via BRIN- bekostiging gefinancierd. Het Centraal Bureau wordt gefinancierd aan de hand van een bijdrage vanuit de scholen (6,5% van de lumpsum). Elke school heeft een eigen begroting. Dunamare kent alleen op bestuursniveau een balanspositie. Wel wordt de vaste activa, het grootonderhoud en de bestemmingsreserve op schoolniveau geadmistreerd. De scholen beschikken om die reden niet over een 'eigen' Eigen Vermogen.

Het beheer, mede gebaseerd op het (vernieuwde) treasury-statuuut en -beleid, van liquide middelen en beleggingen geschiedt op stichtingsniveau. Scholen hebben geen rekening-courantschuld of vordering op de stichting. De ontvangen rente inkomsten vloeien terug naar de stichting.

Amarantis

In 2012 wordt bekend dat Amarantis Onderwijsgroep in financiële problemen is gekomen. De minister van Onderwijs, Cultuur en Wetenschap heeft naar aanleiding van kamer vragen een commissie ingesteld om onderzoek te doen naar de financiële problematiek van Amarantis. In een uitgebreide rapportage heeft een commissie verslag gedaan van de bevindingen. Naar aanleiding van deze rapportage heeft de controller van Dunamare de conclusies en aanbevelingen van het rapport vertaald naar de Dunamare situatie. In deze notitie 'Dunamare versus Amarantis' is de vergelijking gemaakt met Dunamare. Op 29 januari 2013 is een extra Audit Commissie gehouden om deze rapportage te bespreken.

In zijn algemeenheid kan gesteld worden dat Dunamare situatie niet is te vergelijken met die van Amarantis. Belangrijke verschillen zijn:

- Dunamare kent geen financiële problemen. Afgelopen 4 jaar (2009-2012) heeft Dunamare positieve resultaten behaald.
- Dunamare is een relatief kleine organisatie (7^e VO bestuur van Nederland) met een overzichtelijk onderwijs aanbod. Uitzonderingen hierop is de speciaal onderwijsinstelling van de Gunning (PO-onderwijs). Daarnaast is de geografische spreiding te overzien. Alleen de Maritieme Academie Harlingen ligt buiten de regio.
- Dunamare is slechts beperkt verantwoordelijk voor nieuwbouwprojecten. De gelden van de gemeenten zijn niet door-gedecentraliseerd. Hierdoor is bij de start van ieder project duidelijk welke financieel risico voor rekening is voor de gemeente en voor Dunamare. Afgelopen jaren zijn alle bouwprojecten binnen verwacht budget afgerond. Deze projecten zijn voorzien van een onafhankelijke accountantsverklaring.

Meerjarenbegroting 12/13 -16/17

De meerjarenbegroting wordt bemoeilijkt door de onzekerheid over de toekomstige bezuinigingen en de vereenvoudiging van het huidige bekostigingsstelsel. In de meerjarenbegroting van het schooljaar 12/13 wordt rekening gehouden met een structurele bezuiniging van 2,12% in 2015. Gezien de aanvullende bezuinigingen, een nieuw bekostigingsstelsel en verhoging van de pensioenleeftijd zal de meerjarenbegroting bijgesteld moeten worden. Deze wijzigingen worden meegenomen in de nieuwe meerjarenbegroting 13/14 - 17/18.

Het voortgezet onderwijs wordt relatief ontzien in de landelijke bezuinigingen, maar ontkomt er niet aan. Een deel van de doorgevoerde bezuinigingen wordt via actieplan 'beter presteren' van het Ministerie van OCW gecompenseerd. Op dit moment is nog niet duidelijk wat de effecten zijn van de miljoennota voor 2013. In de meerjarenbegroting is rekening gehouden met een beperkte extra bezuiniging (-0,24% t/m -0,38%)

Het budget van de scholen stijgt dankzij een positieve prognose van het leerlingenaantal 13/14 tot met 16/17. De gemeente Haarlem en Haarlemmermeer zullen komende 15 jaar blijven groeien. De gemeente Velsen en de kleinere gemeentes zullen sterk dalen. De prognose is gebaseerd op onderzoek welke in opdracht van het ministerie van OCW is opgesteld. Voor alle scholen zijn dezelfde variabelen gebruikt om deze begroting door te rekenen. Op basis van deze meerjarenbegroting moet bepaald worden in hoeverre nieuw beleid noodzakelijk is om bij te sturen.

De schooljaren 14/15 en 15/16 geven een resultaat van rond de nul euro aan. Dit wordt voornamelijk veroorzaakt door de stijgende loonkosten en de bezuinigingen op de rijksbijdrage. Voor 16/17 is het resultaat negatief.

In afgelopen jaar zijn de vooruitzichten aanzienlijk verslechterd. De aangekondigde bezuiniging op de lwoo/pro-gelden zijn nog niet verwerkt in de meerjarenbegroting. Aangezien Dunamare veel lwoo en pro leerlingen heeft is de impact groot. Per 2016 zullen door deze bezuiniging de inkomsten teruglopen met €1 mln.

De functiemix doelstellingen 2014 zijn fors. Dunamare zal nog fors moeten stijgen in LC en LD om aan de functiemixdoelstellingen te voldoen. Dunamare gaat in overleg met het ministerie om de nulmeting (1-10-2008) te corrigeren. In de nulmeting zijn ten onrechte managementfuncties meegeteld als onderwijzend personeel. Ondanks deze correctie zijn de extra functiemix-gelden onvoldoende om de stijgen loonkosten te dekken. In de nieuwe meerjarenbegroting 13/14- 17/18 zal duidelijk worden hoe groot het effect is van deze financiële tegenvallers.

Jaarcijfers 2012

In de jaarrekening van Dunamare zijn ten opzichte van vorig jaar geen boekhoudkundige wijzigingen doorgevoerd.

Na het overschot in 2010 van € 2.440K en € 1.380K in 2011 is erin 2012 opnieuw naar gestreefd om elke school op een resultaat uit te laten komen van 2,0% van de lumpsumvergoeding. De 2% overschot is voor 1% bedoeld om eventuele onvoorziene



BEKOSTIGDE LEERLINGEN DUNAMARE ONDERWIJSGROEP (excl. VAVO leerlingen)

naam school	telling 01-10-2010			telling 01-10-2011			telling 01-10-2012		
	regulier	lwoo/pro	totaal	regulier	lwoo/pro	totaal	regulier	lwoo/pro	totaal
Duin&Kruidberg mavo	320	22	342	307	7	314	295	9	304
Ichthus Lyceum	1011	0	1011	984	0	984	1043	0	1043
Sterren College Haarlem	374	269	643	361	297	658	477	266	743
Maritieme Academie Harlingen	92	81	173	111	63	174	108	74	182
Technisch College Velsen	258	130	388	280	132	412	285	136	421
Maritiem College Velsen	43	37	80	60	34	94	79	32	111
Wim Gertenbach College	138	28	166	130	24	154	140	30	170
Haarlem College	548	563	1111	670	490	1160	672	428	1100
Montessori College	299	0	299	310	0	310	348	0	348
Tender College IJmuiden	20	248	268	20	242	262	29	252	281
Oost ter Hout Praktijkschool	0	143	143	0	156	156	0	185	185
Praktijkschool De Linie	0	144	144	0	140	140	0	126	126
Praktijkschool Uithoorn	0	149	149	0	155	155	0	173	173
Gunning SO	0	78	78	0	83	83	0	92	92
Gunning VSO**	0	233	233	0	262	262	0	277	277
Hartenlustschool	339	0	339	356	0	356	363	0	363
Haarlemmermeer Lyceum	1560	0	1560	1659	0	1659	1794	0	1794
Hoofdvaart College	376	267	643	362	236	598	597	234	831
Vellesan College	852	217	1069	967	197	1164	1015	190	1205
Schoter SG	976	0	976	975	0	975	860	0	860
Coornhert Lyceum	1662	0	1662	1617	0	1617	1694	0	1694
Daaf Geluk*	29	140	169	15	148	163	22	148	170
Paulus mavo/vmbo	0	324	324	0	330	330	0	316	316
Teyler College	411	0	411	180	1	181	77	1	78
Totaal Dunamare	9308	3073	12381	9364	2997	12361	9898	2969	12867

* excl. Gunning leerlingen

** incl. vest. Daaf Geluk

Ontwikkeling financiële kengetallen

In de onderstaande tabel zijn enkele financiële kengetallen opgenomen, betreffende de solvabiliteit (het vermogen om op lange termijn aan de financiële verplichtingen te kunnen voldoen), de liquiditeit (het vermogen om op korte termijn aan de financiële verplichtingen te kunnen voldoen), de rentabiliteit (het exploitatiesaldo uit gewone bedrijfsvoering ten opzichte van de baten uit gewone bedrijfsvoering).

Volgens de commissie Don is het kengetal weerstandsvermogen (het eigen vermogen uitgedrukt in een percentage van alle baten in een jaar inclusief de financiële baten en exclusief de buitengewone baten) geen juist kengetal. Commissie Don heeft onderzoek gedaan naar de financiële positie van onderwijsinstellingen. De commissie gaat in op twee aspecten, namelijk het vermogens- en het budgetbeheer. Volgens de commissie moeten instellingen sturen op het kengetal kapitalisatiefactor. De kapitalisatiefactor wordt gehanteerd als kengetal om te signaleren of een onderwijsinstelling zijn kapitaal al dan niet efficiënt benut. Dit kengetal wordt berekend door het totaal kapitaal (c.q. totale vermogen want $TK=TV$) te delen op de totale baten (TV/TB). Als signaleringsgrens wordt hierbij een bovengrens gehanteerd van 35% voor grote schoolbesturen.



	2012	2011
Solvabiliteit 1	41%	38%
Solvabiliteit 2	67%	62%
Liquiditeit (current ratio)	1,10	0,93
Rentabiliteit	1,6%	1,2%
Weerstandsvermogen	17%	16%
Kapitalisatiefactor	29%	31%

In onderstaande toelichting wordt gerefereerd aan landelijke gemiddelde cijfers. Het betreft hier de kengetallen over het kalenderjaar 2011.(opgave DUO, min OCW)

Vergelijking van de cijfers van 2012 en 2011 laten zien dat de solvabiliteit is gestegen naar 41%. Dit ligt 2% boven het landelijke gemiddelde van 39%. De solvabiliteit 2 bedraagt 67%. Dit ligt ruim boven het landelijk gemiddelde van 53%. Uit deze kengetallen blijkt dat de verhouding eigen vermogen : totaal vermogen goed is.

De current ratio bedraagt 1,10. Mede veroorzaakt door de daling van het landelijk cijfers komt Dunamare boven de landelijke norm van 0,768. Binnen Dunamare is de liquiditeitspositie een belangrijk aandachtspunt. Het meerjarig financieel beleid is erop gericht om de komende jaren de liquiditeitspositie te versterken. Uit het kasstroom-overzicht blijkt dat de liquiditeit voor 2011 is gestegen met € 2.500K.

Dunamare heeft in 2012 een rentabiliteit van 1,6%. In 2011 was dit nog een rentabiliteit van 1,2%. Deze stijging is niet conform de landelijke trend. Onderwijsinstellingen hebben moeite om de lopende exploitatie positief af te sluiten. In 2011 was de landelijke rentabiliteit zelfs negatief met -1,1% (2010: -1,0%)

Het kengetal weerstandsvermogen is in 2011 met 1% gestegen naar 17%. Het weerstandsvermogen geeft een verband aan tussen de omvang van het vermogen en de bedrijfsvoering. Deze ratio legt een relatie tussen de omvang van de reserves en de middelen, die het bestuur jaarlijks ontvangt voor de uitoefening van haar taken. De signaleringsgrenzen van het ministerie geven aan dat het weerstandsvermogen tussen de 10% en 40% moet vallen. Als een onderwijsinstelling in dit middengebied valt, is het aannemelijk, dat de instelling een juiste vermogenspositie heeft. In het middengebied moet het bevoegd gezag ook aangeven, dat de reservepositie niet te hoog of te laag is. Het landelijke gemiddelde is gedaald van 19,5% naar 18,9%. De commissie Don heeft geadviseerd om dit kengetal te vervangen door het kengetal kapitalisatiefactor.

De kapitalisatiefactor van Dunamare bedraagt 29%. Dit ligt 6% onder maximale bovengrens van 35% voor grote onderwijsinstellingen. Het landelijk gemiddeld is 30%. De kapitalisatiefactor wordt berekend door het balanstotaal te delen door de jaarlijkse baten. De gedachte is dat een bepaalde verhouding tussen deze beide grootheden redelijk is tegen het licht van de risico's die een bestuur loopt, de omvang van de liquiditeit (die nodig zijn om fluctuaties in inkomsten en uitgaven in de loop van het jaar op te vangen) en de middelen die nodig zijn in materiële vaste activa te investeren.

Het CvB is van mening dat het huidige weerstandsvermogen ten opzichte van de risico's nauwkeurig moet worden gemonitord. In begroting 2012/2013 en het formatietraject is het beleid rond het aansterken van het Eigen Vermogen doorgevoerd. Elke school zal (na leerlingencorrectie) circa 2,0% van de OC&W- inkomsten moeten overhouden. In het hoofdstuk risicomanagement zijn de risico's, die Dunamare loopt, verder uitgewerkt.

Overige kengetallen	2012	2011
Personele lasten / Totale lasten	71,0%	70,4%
Rijksbijdragen / Totale baten	93,0%	92,9%
Personele lasten / Rijksbijdragen	75,2%	75,6%
Gemeentelijke bijdragen / totale baten	1,1%	1,1%
Algemene reserve / Totale baten	12,4%	10,5%
Voorzieningen / Totale baten	10,6%	10,1%
Weerstandsvermogen, gecorrigeerd met MVA	-11,8%	-12,8%
Investerings huisvesting / totale baten	0,8%	1,6%
Investerings inventaris. + app. / totale baten	2,4%	4,0%
Aantal fte	1264	1262

Uit de overige kengetallen is op te maken dat 71,0% van de totale rijksbijdragen wordt uitgegeven aan personele kosten. Het landelijk gemiddelde is 78%. T.o.v. 2011 zijn de personele lasten met 0,4% gestegen. Absoluut gezien zijn de personele lasten t.o.v. 2011 gestegen met circa € 1.600K. In 2011 zijn het gemiddeld aantal fte gestegen. De stijging van de loonkosten wordt voornamelijk veroorzaakt door de reguliere trede-toekenningen, verhoging in schalen door de functiemix en de stijging van de pensioenpremies.

Dunamare zit met de personele uitgaven onder het landelijke gemiddelde. Deels kan dit te maken hebben met het feit dat Dunamare een aantal ondersteunende diensten (schoonmaak, ICT) heeft 'geoutsourcet'. Daarnaast worden deze cijfers deels vertekend door het nautische onderwijs. Het nautisch onderwijs kent zeer hoge materiële kosten en lagere personele kosten. In de totale baten zijn de volledige inkomsten rond de functiemix meegenomen. De kosten rond de functiemix zullen de komende jaren sterk stijgen. Mede daarom zijn de personele lasten gestegen. De verwachting is dat vanaf 2014 de extravergoeding van de functiemix de stijging van de loonkosten niet meer zal dekken. Hierdoor zal het percentage personele lasten/totale lasten verder stijgen.

Het weerstandsvermogen gecorrigeerd met de materiële vaste activa (MVA) is negatief. Hieruit is op te maken dat de MVA groter is dan het Eigen Vermogen. Dunamare zit onder het landelijk gemiddelde van -12,5%.

Toelichting Activa

In 2012 is de afschrijving systematiek is niet gewijzigd. In 2011 is voor het eerst de categorie gebouwen toegevoegd met de afschrijvingstermijn van 30 jaar. Doordat Dunamare meebetaald aan de bouw van de scholen is deze categorie noodzakelijk.

In 2012 bedragen de totale investeringen circa € 4.300K, € 700K hiervan heeft betrekking op de activering van de verbouwingen van o.a. de Schoter Scholengemeenschap en het Coornhert Lyceum. Bij het Coornhert gaat om extra investeringen m.b.t. de nieuwbouw.

In het onderstaand overzicht is een verdeling per school weergegeven. Hierbij wordt onderscheid gemaakt tussen de activagroepen: ontwikkeling software, verbouwingen, gebouwen, inventaris en apparatuur, ICT en transportmiddelen.

									7 maanden	12 maanden
	software	verbouwing en	gebouwen	inv./app. 7 jr.	inventaris 15 jr.	inv. ICT app	transport	Totaal	begroting 11/12	begroting 12/13
Centraal Bureau Dunamare	52.505	0		0	0	107.516	1.469	161.490		240.000
Duin en kruidberg				14.301	4.760	12.222		31.284	4.000	32.000
Ichthus College			50.900	85.837	233.208	55.926		425.870	90.000	553.726
Sterren College Haarlem		0	0	20.588	78.342	23.750		122.680	23.000	224.665
Maritieme Academie Harlingen		4.831		11.068	139.246	48.663	1.700	205.508	53.495	74.500
Technisch College Velsen				66.697	64.614	37.368		168.679	146.539	181.319
itiem College Velsen		9.414		19.693	34.416	1.222		64.745	79.290	103.500
Wim Gertenbach College				6.462		14.033		20.495		41.500
Schepen				3.345	10.959			14.304	10.195	19.250
Haarlem College		43.331		37.892	42.464	149.051		272.737	181.000	187.500
Montessori College Aerdenhout		9.163	10.236	14.578	4.553	51.089		89.619	84.500	98.500
Tender College IJmuiden				44.422	21.097	11.059		76.577	83.000	83.400
Oost-ter-Hout / Praktisch		0	226.591	8.925	10.715	21.001		267.231	13.000	119.000
Praktijkschool de Linie				5.158	0	12.544		17.702	15.000	38.270
Gunning SO				3.564	5.402			8.966	11.000	13.300
Gunning VSO		0	0	12.197	13.616	0	1.200	27.013	2.000	16.900
Rebound Haarlem						0		0		
Hartenlustschool Bloemendaal		7.736	0	13.714	0	4.501		25.951	110.000	35.000
Haarlemmermeer Lyceum			0	234.752	44.218	49.751		328.722	45.820	350.160
Hoofdvaart College		0		59.686	51.169	38.522		149.377	415.500	127.500
Vellesan College		0	0	-40	24.652	6.780	0	31.392	4.000	640.680
Schoter SG		204.025	0	5.495	12.715	3.155		225.389	101.000	226.000
Coornhert Lyceum		370.820	0	164.764	96.688	117.669		749.941	184.300	440.392
Daaf Geluk		10.853	439.989	50.794	61.953	34.021		597.611	336.500	375.150
Paulus mavo/vmbo		23.370	0	22.067	66.828	15.561		127.827	117.000	100.000
Teyler College				0	0	0		0	0	
Uithoorn			0	3.525	108.169	0		111.694		23.200
Totaal	52.505	683.543	727.716	909.484	1.129.783	815.404	4.369	4.322.805	2.110.139	4.345.412

In bovenstaand schema zijn de werkelijk investeringen opgenomen van kalenderjaar 2012. Door de overstap van schooljaarbegroting naar kalenderjaarbegroting is een vergelijking met de investeringsbegroting moeilijk te maken. In de laatste 2 kolommen zijn de investeringsbegroting 2011-2012 en begroting 2012-2013 weergegeven. De investeringsbegroting 2011-2012 had betrekking op de periode 2012 maand 1 tot en met 7. Eventuele afwijkingen kunnen verklaard worden doordat deze investeringen in 2012 toebehoren aan de verschillende periodes van de investeringsbegroting. De uitputting van het schooljaar 2011-2012 was conform de begroting. Eventuele afwijkingen zijn te verklaren. Zo wordt de overschrijding van Uithoorn verklaard door de nieuwbouw. In een later stadium is besloten dat de school € 110k extra zou investeren. De investeringen 2012-2013 lopen nog.

Het vermogen van de Dunamare Onderwijsgroep

Een schoolbestuur moet een buffervermogen hebben voor het opvangen van algemene risico's. Dit vermogen moet niet te klein zijn, want risico's moeten wel kunnen worden opgevangen. Het moet ook niet te groot zijn, omdat dan geld blijft liggen dat het onderwijsproces ten goede kan komen.

Bij het realiseren van organisatiedoelstellingen op strategisch, tactisch en operationeel niveau ontstaan risico's. Een risico is de kans dat een gebeurtenis zich voordoet, die de organisatiedoelstellingen kan beïnvloeden. Risico's waarvoor geen voorzieningen zijn gevormd, die niet door het treffen van maatregelen worden beheerst en die bovendien van materiële betekenis zijn voor de organisatie. Om ervoor te zorgen dat de Dunamare onderwijsgroep dit soort risico's kan opvangen, moet er weerstandscapaciteit zijn. Het weerstandsvermogen is het vrije aanwendbare deel van het eigen vermogen, om niet structurele financiële tegenvallers op te kunnen vangen, om de reguliere taken ongestoord voort te kunnen zetten.

Voor risico's, die wel kwantificeerbaar zijn, kunnen bestemmingsreserves en voorzieningen worden gevormd. Voorzieningen zijn verplichtingen en verliezen waarvan de omvang op de balansdatum onzeker is, doch redelijkerwijs is (in) te schatten. Bestemmingsreserves zijn een - door het bestuur afgezonderd deel - van het eigen vermogen ten behoeve van een daarvoor aangewezen doel. In onderstaand schema worden de verschillende risico's weergegeven.

Organisatie doelstellingen	Bruto- Risico	Beheers- maat- regelen			
		Netto- Risico	kwanti- ficeer- baar	Voorziening/ bestemmings- reserve	Dunamare/ school
			Niet goed kwanti- ficeer- baar	Van geringe betekenis	
				Van materiële betekenis	Dunamare
				Weerstands- capaciteit	

Binnen Dunamare worden de financiële middelen, die nodig zijn om de risico's op te vangen op twee niveaus gevormd. Het eerste niveau is de stichting. Hierin zijn de wettelijke verplichte voorzieningen en algemene reserve opgenomen. Binnen Dunamare zijn aantal voorzieningen opgenomen, namelijk grootonderhoud, personele fricties, jubilea en langdurig zieken.

De algemene reserve is bedoeld om de niet goed kwantificeerbare risico's, die van materiële betekenis zijn, op te vangen. De belangrijkste daarvan zijn daling van het leerlingenaantal, imago probleem, concurrentie, kwaliteit en personeel.

Het tweede niveau zijn de scholen. Deze risico's zijn kwantificeerbaar en worden vertaald in een bestemmingsreserve. Een school zal deze bestemmingsreserve via de eigen exploitatie opbouwen. Voordeel voor de school is, dat deze gelden zijn 'gelabeld'. Hierdoor wordt gestimuleerd dat scholen gelden opzij zetten voor toekomstige uitgaven. Een school kan niet zo maar een bestemmingsreserve vormen. Om een bestemmingsreserve te kunnen vormen moet een plan aanwezig zijn, waarin de doelen van deze bestemmingsreserve worden omschreven. Dit plan moet vervolgens worden goedgekeurd door het College van bestuur.

Als de risico's in beeld zijn gebracht, is het ook mogelijk na te denken over beheersmaatregelen, waarmee risico's worden verkleind. De benodigde hoogte van het buffervermogen (algemene reserve) kan bepaald worden door niet kwantificeerbare risico's van alle scholen met elkaar in verbinding te brengen. Groot voordeel voor de individuele scholen is, dat het weerstandsvermogen op bestuursniveau aanzienlijk lager zal zijn, dan wanneer een school een eigen weerstandsvermogen zou (moeten) opbouwen. Zo wordt (kan) bijvoorbeeld het financiële risico van leerlingendaling voor een groot gedeelte tussen de scholen opgevangen. In 2011 waren er binnen Dunamare scholen die meer dan 5% zijn gedaald. Op totaalniveau is deze daling opgevangen.

Binnen Dunamare wordt onderscheid gemaakt in 2 soorten risico's:

- Risico's, die worden opgevangen door Voorzieningen en Bestemmingsreserves
- Risico's, die worden opgevangen door middel van de Algemene Reserve.

Er is door de controller een risico-inventarisatie gemaakt op stichtingsniveau. Deze risico's gaan in op de risico's die worden opgevangen door de algemene reserve. Op de volgende pagina is een geactualiseerd risicoprofiel op hoofdlijnen weergegeven.

Risicomanagement moet niet alleen iets zijn dat tot de verantwoordelijkheid van het College van Bestuur behoort, maar dit moet ook bij de scholen gedragen gaan worden.

Als de risico's zijn gesignaleerd en geanalyseerd, zullen er beheersmaatregelen moeten worden benoemd. Hierbij heeft het College van Bestuur als doel- en taakstelling ervoor te zorgen, dat middels goed risicomanagement 'onbewuste risico's' worden vertaald naar 'bewust risico lopen'.

Het CvB is van mening dat op basis van het risicoprofiel van 2011 het Eigen vermogen moet worden vergroot. In begroting 2012/2013 is het beleid rond het aansterken van het Eigen Vermogen doorgevoerd. Elke school zal (na leerlingencorrectie) circa 2,0% van de ocv- inkomsten moet overhouden. Dit beleid heeft er in 2011 en 2012 voor gezorgd dat er een positief exploitatieresultaat is van respectievelijk (afgerond) € 1.400K en € 1.900K. Dit resultaat is toegevoegd aan het eigen vermogen.



Risicomanagement

De risico's zijn onderverdeeld in groepen van risico's ten aanzien van politiek, leerlingen, onderwijs, personeel, gebouwen en inventaris. Iedere risicofactor heeft een wegingsfactor: 1,2,3,4. De wegingsfactor 1 is het laagste gewicht en de wegingsfactor 4 is het hoogste gewicht. Per factor is ingeschat of het om een laag, een gemiddeld of hoog financieel risico gaat.

Als de wegingsfactor(belang) wordt vermenigvuldigd met de kans, wordt het risico bepaald. De minimale risicoscore is 1 (1x1) de maximale risicoscore is 12 (3x4).

Het risicomanagement zal een structurele plek krijgen binnen het College van Bestuur. In onderstaand schema is per risicogroep een gemiddeld risico berekend.

Risicogroep	Gem. score afgerond	Risicoprofiel
Overheid	11 (+1)*	Hoog
Leerlingen	5 (-1)*	Gemiddeld
Onderwijs (kwaliteit)	4	Laag
Gebouwen	9	Gemiddeld
Inventaris	5	Gemiddeld
Verantwoording en P&C	5 (+1)*	Laag
Personeel	7	Gemiddeld

*afwijking t.o.v. risicoprofiel 2011

Het risicoprofiel van Dunamare is gewijzigd. In de afgelopen jaren is er op een aantal verschillende risico's gestuurd. Vooral het terugdringen van het aantal rode kaarten van de inspectie en de versterking van de financiële positie blijven belangrijke verbeteringen in het risicoprofiel.

De huidige onzekerheid van verwachte bezuinigingen op lopende subsidies (gemeente en overheid) zorgt ervoor dat risico's op een aantal andere terreinen weer toeneemt, met alle consequenties van dien. In zijn algemeenheid kan worden gezegd dat het risicoprofiel is verbeterd. Vooral het terugdringen van het aantal rode kaarten van de inspectie en de versterking van de financiële positie zijn belangrijke verbeteringen in het risicoprofiel.

Overheid

Door de crisis zijn er groot aantal bezuinigingen aangekondigd. Inmiddels is duidelijk dat vanaf 2015 er sprake zal zijn van structurele bezuinigingen op de inkomsten. Er is grote onduidelijkheid over mogelijke extra bezuinigingen. Daarnaast is er onzekerheid rond de financiering van de functiemix. De financiering voor deze kosten is m.b.t. de lange termijn (na 2014) onduidelijk. Daarnaast is er vanuit het ministerie nog geen uitsluitel verstrekt van de stijgende pensioenpremies. De verwachting is dat naast bezuinigingen vanuit het ministerie van OCW ook de gemeentes zullen bezuinigen op de huisvestingsbudgetten.

Leerlingen

Een van de belangrijkste risico's in het onderwijs zijn leerlingendalingen en -stijgingen. Tussen de scholen zijn grote verschillen. Hieruit blijkt overigens wel dat een groot bestuur als Dunamare de fluctuaties kan opvangen. Met als belangrijkste doel dat de



werkgelegenheid voor het personeel gegarandeerd is. De opbouw van de leerlingpopulatie van Dunamare geeft een risico. Dunamare heeft een 100% aandeel in het beroepsgerichte vmbo- onderwijs. Dunamare heeft in het AVO-onderwijs een aanzienlijk kleiner marktaandeel. Het dalende leerlingenaantal van de afgelopen jaren in beroepsgerichte vmbo lijkt gestopt. Op 1 brede vmbo school na zijn alle vmbo scholen in leerlingenaantal gegroeid.

Door de gunstige leerlingenprognoses voor de regio Haarlem, Haarlemmermeer en Velsen is de verwachting dat de leerlingen aantallen de komende jaren zullen toenemen. Per school kunnen zich echter wel grote verschillen voordoen. Het risico is als gemiddeld ingeschat.

Onderwijs

De inspectie van het onderwijs ziet toe op de kwaliteit van het onderwijs. In 2011 heeft de inspectie 6 opleidingen binnen de Dunamare onderwijs groep bestempeld als zwak. In 2012 hebben van deze opleidingen inmiddels 4 opleidingen het predicaat voldoende gekregen. Uit de voorinzage van de inspectie 2012 blijkt dat 2 opleidingen een onvoldoende scoren. Van de Dunamare scholen heeft 1 school het predicaat zwak. Geen van de scholen heeft het predicaat zeer zwakke school. Voor het overig wordt verwezen naar het onderdeel kwaliteitszorg

Gebouwen

Het totale onderhoudsplan over 20 jaar bedraagt circa € 46 miljoen. De gebouwen, waarvan de kans groot is dat deze – op termijn - zullen worden af gestoten, zijn niet meegenomen in dit onderhoudsplan. Het onderhoudsplan wordt gedekt door de voorziening grootonderhoud. De hoogte van de voorziening is toereikend om de geplande werkzaamheden uit te voeren. Scholen zullen op basis van het groot onderhoudsplan blijven doteren.

Twee bouwprojecten (praktijkschool De Linie en de Daaf Geluk) zijn in 2012 afgerond. Momenteel is er aantal projecten onder handen ofwel toegekend door de desbetreffende gemeente. Voor alle projecten geldt dat er eerst financiële dekking moet zijn, voordat gestart kan worden. Deze dekking kan gevonden worden in de exploitatie van de school of door middel van kredieten van derden (veelal gemeente).

De druk, die het relatief groot aantal bouwprojecten op de organisatie legt, is hoog. Om die reden wordt bij elke project vooraf een standaardprojectorganisatie toegepast. Hierdoor is vooraf inzichtelijk welke partijen betrokken zijn bij het project en wie welke verantwoordelijkheden heeft. De economische crisis heeft grote gevolgen voor de bouwsector. Het risico dat een bouwbedrijf failliet gaat is groter geworden. In de gunningscriteria tot de bouw zal extra aandacht besteedt moet worden naar de kredietwaardigheid van een bouwbedrijf.

Dunamare heeft grote investeringen gedaan in het nautisch onderwijs. Vooral de investeringen in Harlingen zijn groot. Gezien het kleine aantal leerlingen (circa 180 leerlingen) kunnen leerlingenfluctuaties grote gevolgen hebben voor de financiering van deze investeringen.

Inventaris

Afgelopen jaar heeft Dunamare volop geïnvesteerd in inventaris en apparatuur (circa €2.800K). Deze investeringen zullen de scholen via afschrijvingen in de exploitatie moeten opvangen. Uit de jaarrekening 2012 blijkt dat het merendeel van de scholen deze afschrijvingslasten kunnen dragen.



Bij veel Dunamare- scholen zijn extra investeringen noodzakelijk (gewenst). Vooral de investeringen in ict (interactieve schoolborden/laptops/draadloos netwerk) zullen de komende jaren blijven toenemen.

Personeel

Een risico is er m.b.t. het ziekteverzuim. Dunamare voert een actief ziekteverzuimbeleid. Dunamare heeft hiervoor een arbo- en verzuimcoördinator in dienst. Ook heeft Dunamare een 'eigen' (ZZP'er) bedrijfsarts aangesteld. Er wordt periodiek – aan de scholen - gerapporteerd over het ziekteverzuimcijfers. Het afgelopen jaar is het gemiddeld ziekteverzuim gedaald onder het landelijk gemiddelde.

Door de wijziging van de Wet op het voortgezet onderwijs in verband met decentralisatie van de vervangingsuitgaven en van de wachtgelduitgaven (decentralisatie vervangingsuitgaven en wachtgelduitgaven VO) lopen schoolbesturen vanaf 2007 extra risico. Uittredende medewerkers kunnen, aansluitend aan hun dienstverband bij Dunamare, werkloos worden en zijn soms genoodzaakt om een beroep te doen op de Werkloosheidswet (WW) en de bovenwettelijke Werkloosheidsregeling onderwijspersoneel voortgezet onderwijs (Wovo, bijlage 12 CAO VO).

Dunamare betaalt de WW-uitkeringen voor 75% via een omslagstelsel dat voor de onderwijssector specifiek is vastgesteld. De overige 25% komt direct ten laste van Dunamare.

Doordat er een steeds grotere groep recht heeft op en gebruik maakt van de verschillende verlofregelingen (o.a. BAPO, een voor de werkgever dure regeling) stijgen de loonkosten onevenredig. Deze stijging moet worden opgevangen vanuit de reguliere OC&W- bekostiging.

Daarnaast is er een aantal personeelsleden, die BAPO- uren gespaard hebben. Deze spaarregeling is in de CAO van 05/06 ingeperkt en in de nieuwe CAO 08/10 vanaf 1/8/09 niet meer mogelijk. De opgebouwde rechten blijven echter wel staan. Voor deze rechten is een bestemmingsreserve opgebouwd.

Binnen het voortgezet onderwijs is er een groot aantal onbevoegden docenten, ook bij de Dunamare scholen is dat het geval. De komende jaren zal er geïnvesteerd moeten worden in scholing. Daarnaast is er de verwachting dat uitstroom van (bevoegde) docenten de komende 10 jaar sterk zal toenemen. Om deze uitstroom op te vangen zal er extra geïnvesteerd moeten worden in de werving nieuwe (bevoegde) docenten.

Verantwoording en P&C

In 2012 heeft er een verdere verbetering plaatsgevonden m.b.t. de Planning en Control-cyclus. Directeuren moeten vier keer per jaar verantwoording afleggen over hun financiële cijfers. Naast de kwartaalrapportage kan de budgethouder een maandelijks uitputtingsoverzicht overzichten opvragen vanuit het Dunamare Digitaal Informatie systeem (DDIS). In DDIS kan de directeur/rector actuele informatie opvragen t.a.v. financiën, ziekteverzuim en formatie.

Naast een toelichting op de financiële cijfers wordt er op tal van beleidsterreinen door de directeuren gerapporteerd aan het College van Bestuur. Door het opzetten van de afdeling Control zal er meer nadruk worden gelegd op het analyseren van lopende processen. DDIS is gekoppeld aan het leerlingenadministratie-systeem. Hierdoor kan de directeur/rector meer zicht krijgen op het onderwijsrendement.

De inkomsten en uitgaven van de subsidie 'gratis schoolboeken' worden volledig in de exploitatie opgenomen. Binnen Dunamare onderwijsgroep is in 2012 € 1.390K. gereserveerd op deze subsidie. Deze gelden zijn aan de scholen gekoppeld, middels een bestemmingsreserve. Binnen Dunamare is afgesproken dat scholen eventuele overschotten of tekorten op de gratis schoolboeken mogen parkeren in een bestemmingsreserve. Over een termijn van vier jaar moet deze bestemmingsreserve minimaal op nul uitkomen.

De bekostiging van het ministerie van OC&W loopt niet parallel met de werkelijke leerlingenontwikkeling. De school ontvangt 5 maanden nadat een leerling is gestart deze gelden. Een school die groeit, zal de groei voor 5 maanden moeten voorfinancieren. In 2012 zal Dunamare om die reden circa € 500K groei moeten voorfinancieren. Het resultaat na correcties bedraagt € 960K positief.

Een algemene analyse van de exploitatie Dunamare onderwijsgroep t.o.v. begroting is moeilijk te maken. In 2012 lopen de exploitatiesaldo's per school sterk uiteen. Wel kunnen de grote afwijkingen bij de personele lasten en instellingslasten op bestuursniveau worden verklaard.

Totaal personele lasten

Aantal medewerkers

Gedurende het jaar 2012 waren er gemiddeld 1264 fte (2011: 1262 fte) in dienst van Dunamare.

Bezoldiging bestuur

Het College van Bestuur bestond in 2012 uit 2 personen die samen een belastbaar jaarloon ontvingen van € 273.215. Het is als volgt samengesteld drs. S. de Boer € 128.492 en drs. A. Strijker € 144.723.

Per 1-11-2011 is de CAO-VO niet meer van toepassing op de bestuurders. De CAO-VO wordt immers door de bestuurders in hun rol van werkgever afgesloten met de vakcentrales. De minister is van mening dat bestuurders wel in een CAO benoemd moeten zijn, dit om misstanden in de salaris hoogte te voorkomen. Per 1-11-2011 is door de bestuurdersvereniging een CAO-bestuurders afgesloten met de Vereniging van Toezichthouders. De toezichthouders zijn de werkgevers van de bestuurders. De minister heeft de CAO geaccepteerd en de Raad van Toezicht heeft de CAO toegepast op de beide bestuurders.

In de CAO zijn veel rechten vervallen en zijn de onderwijsvakanties vervallen. Ter compensatie is het salaris wat verhoogd. In de CAO komt ook de mogelijkheid voor om de bestuurders een flexibele extra beloning te geven. Dunamare doet dat niet.

Conform de CAO voor bestuurders blijft de honorering van de leden van het College van Bestuur onder de Balkenende norm en de WNT.

De leden van de Raad van Toezicht ontvingen in 2012 een vergoeding van € 3000 bruto. De voorzitter kreeg een vergoeding van € 4500 bruto. De leden van de audit- en de remuneratie commissie kregen een extra vergoeding van €2000 bruto per jaar. De totale uitkering aan de Raad van Toezicht bedraagt €30.500 bruto.

De afwijking van de personele lasten t.o.v. de begroting wordt verklaard door de functiemix. Bij het opstellen van de begroting 2011/1012 en 2012/2013 is de functiemix

bij sommige scholen zowel aan de inkomsten als uitgavenkant niet meegenomen in de begroting. Hierdoor vallen de inkomsten en personele uitgaven aanzienlijk hoger uit.

De afwijking van de instellingslasten wordt veroorzaakt door de kassiersfunctie van de Gunningschool. De totale extra uitgaven bedraagt € 3.500K. De extra uitgaven zijn direct gekoppeld aan extra inkomsten. Deze extra inkomsten verklaart ook de grote afwijking onder de post Rijksbijdragen.

Er zijn 8 scholen die na de leerlingencorrectie een negatief exploitatietekort hadden. Bij twee scholen was bekend dat deze een negatieve exploitatie zouden draaien.

In 2011 is besloten om een van de vestigingen van het brinnr 25FU (Teyler College) te sluiten. Het tekort van het Teyler College is in de periode 2005 - 2011 na leerlingencorrectie opgelopen tot ruim € 2.000K. Dit tekort is de afgelopen jaren opgevangen door de andere Dunamare scholen. Omdat in 2011 de aanmeldingen opnieuw zijn tegengevallen is Dunamare genoodzaakt om de vestiging van het brinnr 25FU in twee jaar af te bouwen.



JAARREKENING 2012

A1 Toelichting op de balans en exploitatierekening

Algemene Toelichting

Algemeen

In 2012 heeft Dunamare 5 jaren achter de rug. Vastgesteld kan worden dat gevolgen van de omvangrijke fusie weggeëbd zijn. De voormalige culturen, processen en waarden zijn overgegaan naar de contouren de Dunamare cultuur. Ten behoeve van het afleggen van verantwoording over het gevoerde financiële beleid in 2012 is een financiële jaarrekening opgesteld.

Schattingen

Om de grondslagen en regels voor het opstellen van de jaarrekening te kunnen toepassen, is het nodig dat de leiding van de instelling over verschillende zaken zich een oordeel vormt, en dat de leiding schattingen maakt die essentieel kunnen zijn voor de in de jaarrekening opgenomen bedragen. Indien het voor het geven van het in art. 2:362 lid 1 BW vereiste inzicht noodzakelijk is, is de aard van deze oordelen en schattingen inclusief de bijbehorende veronderstellingen opgenomen bij de toelichting op de betreffende jaarrekeningposten.

Kasstroomoverzicht

Het kasstroomoverzicht is opgesteld volgens de indirecte methode.

Grondslagen voor waardering van activa en passiva

Algemeen

De jaarrekening is opgesteld in overeenstemming met de wettelijke bepalingen van Titel 9 Boek 2 BW en de stellige uitspraken van de Richtlijnen voor de jaarverslaggeving, die uitgegeven zijn door de Raad voor de Jaarverslaggeving. Deze bepalingen zijn van toepassing op grond van de Regeling Jaarverslaggeving Onderwijs. De jaarrekening is opgesteld in euro's.

Activa en passiva (met uitzondering van het groepsvermogen) worden in het algemeen gewaardeerd tegen de verkrijgings- of vervaardigingsprijs of de actuele waarde. Indien geen specifieke waarderingsgrondslag is vermeld, vindt waardering plaats tegen de verkrijgingsprijs. In de balans, de staat van baten en lasten en het kasstroomoverzicht zijn referenties opgenomen. Met deze referenties wordt verwezen naar de toelichting.

Vergelijking met voorgaand jaar

De gehanteerde grondslagen van waardering en van resultaatbepaling zijn niet gewijzigd ten opzichte van het voorgaande jaar. Er heeft geen stelselwijziging plaatsgevonden.

ACTIVA

Immateriële vaste activa

De immateriële vaste activa worden gewaardeerd tegen verkrijgingsprijs onder aftrek van afschrijvingen. Er wordt rekening gehouden met bijzondere waardeverminderingen. Voor een uiteenzetting ten einde vast te kunnen stellen of er voor een immaterieel vast actief sprake is van een bijzondere waardevermindering wordt verwezen naar paragraaf 'bijzondere waardeverminderingen van vaste activa'.

Materiële vaste activa

De materiële vaste activa worden gewaardeerd tegen verkrijging- of vervaardigingsprijs plus bijkomende kosten onder aftrek van lineaire afschrijvingen gedurende de geschatte economische levensduur. Er wordt rekening gehouden met de bijzondere waardeverminderingen die op balansdatum worden verwacht. Voor een uiteenzetting ten einde vast te kunnen stellen of voor een materieel vast actief sprake is van een bijzondere waardevermindering wordt verwezen naar paragraaf 'bijzondere waardeverminderingen van vaste activa'.

Subsidies op investeringen worden in mindering gebracht op de verkrijgings- of vervaardigingsprijs van de activa waarop de subsidies betrekking hebben.

Voor de toekomstige kosten van groot onderhoud aan de bedrijfsgebouwen is een voorziening voor groot onderhoud gevormd. De toevoeging aan de voorziening wordt bepaald op basis van het geschatte bedrag van het onderhoud en de periode die telkens tussen de werkzaamheden van groot onderhoud verloopt.

Financiële vaste activa

De onder financiële vaste activa opgenomen overige vorderingen omvatten leningen die tot de vervaldag zullen worden aangehouden. Deze vorderingen worden gewaardeerd tegen nominale waarde, onder aftrek van noodzakelijk geachte voorzieningen van oninbaarheid. Indien er bij de verstrekking van leningen sprake is van disagio of agio, wordt dit gedurende de looptijd ten gunste respectievelijk ten laste van het resultaat gebracht. Transactiekosten worden verwerkt in de eerste waardering. Bijzondere waardeverminderingen worden in mindering gebracht op de geamortiseerde kostprijs en direct verantwoord in de staat van baten en lasten.

Bijzondere waardeverminderingen van vaste activa

Door de instelling wordt op iedere balansdatum beoordeeld of er aanwijzingen zijn dat een vast actief aan een bijzondere waardevermindering onderhevig kan zijn. Indien dergelijke indicaties aanwezig zijn, wordt de realiseerbare waarde van het actief vastgesteld. Van een bijzondere waardevermindering is sprake als de boekwaarde van een actief hoger is dan de realiseerbare waarde; de realiseerbare waarde is de hoogste van de opbrengstwaarde en de bedrijfswaarde.

Vlottende activa

Dit zijn eigendommen en financiële belangen die de stichting binnen een jaar aanwendt voor de uitoefening van haar werkzaamheid alsmede vorderingen die binnen een jaar worden afgewikkeld.

Vorderingen

De vorderingen worden gewaardeerd tegen reële waarde onder aftrek van noodzakelijk geachte voorzieningen voor oninbaarheid

Effecten (Treasury beleid 2013)

Dunamare Onderwijsgroep heeft geen effecten in bezit en heeft ook geen beleid om effecten, waar enig risico aan verbonden is, te verkrijgen.

Liquide middelen

Liquide middelen bestaan uit kas, banktegoeden en direct opeisbare deposito's met een looptijd korter dan twaalf maanden. Rekening-courantschulden bij banken zijn opgenomen onder schulden aan kredietinstellingen onder kortlopende schulden.

PASSIVA

Eigen vermogen

Het eigen vermogen bestaat uit algemene reserves en bestemmingsreserves en/of -fondsen. De bestemmingsreserves zijn reserves met een beperktere bestedingsmogelijkheid. Momenteel zijn er binnen Dunamare zeven bestemmingsreserves. Het betreft hier bestemmingsreserves met school specifieke doeleinden.

Bestemmingsreserve Steunfonds

Deze gelden zijn bestemd voor leerlingen met financiële problemen. Het bestuur heeft deze beperking aangebracht.

Bestemmingsreserve Boekenfonds/Gratis schoolboeken

Deze gelden zijn bestemd voor het aanschaffen van leermiddelen, Het bestuur heeft deze beperking aangebracht.

Bestemmingsreserve Ouderraad

Deze gelden zijn bestemd voor leerlingenactiviteiten door de ouderraad. Het bestuur heeft deze beperking aangebracht.

Bestemmingsreserve Recreatiefonds

Deze gelden zijn bestemd voor recreatieactiviteiten op scholen. Het bestuur heeft deze beperking aangebracht.

Bestemmingsreserve ESF

Deze gelden zijn bestemd voor de door het Europees Sociaal Fonds vastgestelde doeleinden.

Bestemmingsreserve Langenfonds

Deze gelden zijn bestemd voor leermiddelen indien een leerling niet in staat is om deze leermiddelen zelf te kopen. Het bestuur heeft deze beperking aangebracht. Procesactiviteiten en waardeveranderingen van de bezittingen gedurende 2012 zijn verantwoord in de exploitatierekening. Het exploitatieresultaat wordt toegevoegd aan de algemene reserve.

Bestemming BAPO

De Bapo bestemming is gevormd voor BAPO-verplichtingen aan de werknemers. Hierbij is rekening gehouden met een instroomkans, indexatie, blijf- en deelnamekans en verdiscontering.

Vorzieningen

Algemeen

Vorzieningen worden gevormd voor in rechte afdwingbare of feitelijke verplichtingen die op de balansdatum bestaan, waarbij het waarschijnlijk is dat een uitstroom van middelen noodzakelijk is en waarvan de omvang op betrouwbare wijze is te schatten. De voorzieningen worden gewaardeerd tegen de beste schatting van de bedragen die noodzakelijk zijn om de verplichtingen per balansdatum af te wikkelen. De voorzieningen worden gewaardeerd tegen de nominale waarde van de uitgaven die naar verwachting noodzakelijk zijn om de verplichtingen af te wikkelen, tenzij anders vermeld.

Voor uitgaven voor groot onderhoud wordt een voorziening gevormd om deze lasten gelijkmatig te verdelen over een aantal boekjaren.

Voorziening langdurig zieken

Indien op balansdatum verplichtingen bestaan tot het in de toekomst doorbetalen van beloningen aan personeelsleden die op balansdatum naar verwachting blijvend geheel of gedeeltelijk niet in staat zijn om werkzaamheden te verrichten door ziekte of arbeidsongeschiktheid. Voor deze verplichtingen is een voorziening opgenomen. De verplichting is een beste schatting van de bedragen die noodzakelijk zijn om de desbetreffende verplichtingen per balansdatum af te wikkelen.

Voorziening Gemeente Haarlem

Van de eerdergenoemde vordering op de Gemeente Haarlem ad 768K Teyler verhuizing 2007 is voor 268K een voorziening opgenomen.

Voorziening jubilea

De voorziening jubilea wordt opgenomen voor verwachte lasten gedurende het dienstverband van de werknemers. De grondslag van de voorziening jubilea is berekend op basis van € 500 euro per fte.

Financiële instrumenten

Afgeleide financiële instrumenten waarbij kostprijs-hedge-accounting wordt toegepast

Bij het toepassen van kostprijs-hedge-accounting is de eerste waardering en de grondslag van verwerking in de balans en de resultaatbepaling van het hedge-instrument afhankelijk van de afgedekte post. Dit betekent het volgende.

- Indien de afgedekte post tegen kostprijs in de balans wordt verwerkt, wordt ook het derivaat tegen kostprijs gewaardeerd.
- Zolang de afgedekte post in de kostprijs-hedge nog niet in de balans verwerkt wordt, wordt het hedge-instrument niet geherwaardeerd.
- Indien de afgedekte post een monetaire post in vreemde valuta betreft, het derivaat, voor zover het valuta-elementen in zich heeft, ook wordt gewaardeerd tegen de contante koers op balansdatum.
- Indien het derivaat valuta-elementen in zich heeft, wordt het verschil tussen de contante koers die geldt op het moment van afsluiten van het derivaat en de termijnkoers waartegen het derivaat zal worden afgewikkeld verdeeld over de looptijd van het derivaat.

De renteswap heeft betrekking op de hypothecaire lening ten bedrage van €1,6 miljoen. De variabele rentevergoeding op deze lening is met deze renteswap omgezet in een vaste rente.

De hedge relatie is effectief.

Langlopende schulden

Langlopende schulden worden bij de eerste verwerking gewaardeerd tegen reële waarde, gelijk aan kostprijs bij zakelijke transactie. De aflossingen van de langlopende leningen worden verantwoord onder de kortlopende schulden bij de post 'Kredietinstellingen'.

Voor de langlopende schuld, die is opgenomen voor de financiering van de bouw van de schepen, is een SWAP afgesloten voor het beperken van het renterisico.

De SWAP bestaat uit de volgende elementen:

1. Variabele rente 1 mnds Euribor, te ontvangen
2. Vast rente 4,99% + risico opslag debiteur 0,9% is totaal 5,88%, te betalen.

De marktwaarde van deze renteswap is per 31-12-2012 € -493k.

Kortlopende schulden

Onder schulden met een resterende looptijd van ten hoogste een jaar, de zogenaamde kortlopende schulden, vallen de gewone crediteuren, belastingen en sociale premies en de afrekening van de geormerkte subsidies van OCW. Als "overlopende passiva" worden onder de kortlopende schulden gepresenteerd: Nog te betalen kosten (vakantiegeld e.d.) en vooruitontvangen bedragen (nog te besteden OCW-subsidies).



Grondslagen voor bepaling van het resultaat

Algemeen

De baten en lasten worden toegerekend aan het boekjaar waarop ze betrekking hebben. Winsten worden slechts genomen voor zover zij op balansdatum zijn verwezenlijkt. Verliezen en risico's die hun oorsprong vinden voor het einde van het verslagjaar, worden in acht genomen, indien zij voor het vaststellen van de jaarrekening bekend zijn geworden

Het resultaat wordt bepaald als het verschil tussen de door het Ministerie van OCW verstrekte rijksbijdragen, doelsubsidies, gemeentelijke bijdragen, ouderbijdragen en overige baten toe te rekenen aan het boekjaar enerzijds, en de lasten die betrekking hebben op het boekjaar gewaardeerd tegen verkrijgingprijs anderzijds. Buitengewone baten en lasten worden afzonderlijk in de exploitatierekening verantwoord.

Het exploitatiesaldo is binnen het eigen vermogen in de balans toegevoegd aan de algemene reserve.

Rijksbijdragen

Rijksbijdragen worden als baten verantwoord in de staat van baten en lasten in het jaar waarop de toekenning betrekking heeft.

Overheidssubsidies

Exploitatiesubsidies worden als baten verantwoord in de staat van baten en lasten in het jaar waarin de gesubsidieerde kosten zijn gemaakt of opbrengsten zijn gederfd, of wanneer een gesubsidieerd exploitatietekort zich heeft voorgedaan. De baten worden verantwoord als het waarschijnlijk is dat deze worden ontvangen en de instelling de condities voor ontvangst kan aantonen.

Subsidies met betrekking tot investeringen in materiële vaste activa worden in mindering gebracht op het desbetreffende actief en als onderdeel van de afschrijvingen verwerkt in de staat van baten en lasten.

Overige bedrijfsopbrengsten

Overige bedrijfsopbrengsten bestaan uit baten uit verhuur, detachering, ouderbijdragen en overige baten.

Afschrijvingen op immateriële en materiële vaste activa

Immateriële en materiële vaste activa worden vanaf het moment van ingebruikneming afgeschreven over de verwachte toekomstige gebruiksduur van het actief.

Indien een schattingswijziging plaatsvindt van de economische levensduur, dan worden de toekomstige afschrijvingen aangepast.

Boekwinsten en -verliezen bij verkoop van materiële vaste activa zijn begrepen onder de afschrijvingen.

De volgende afschrijvingstermijnen worden gehanteerd:

Gebouwen	30 jaar
Verbouwingen	20 jaar
Inventaris	15 jaar
Apparatuur	7 jaar
ICT-middelen en software	4 jaar
Schepen	20 jaar
Transportmiddelen	7 jaar

Personeelsbeloningen

Periodiek betaalbare beloningen

Lonen, salarissen en sociale lasten worden op grond van de arbeidsvoorwaarden verwerkt in de staat van baten en lasten voor zover ze verschuldigd zijn aan werknemers.

Pensioenen

De instelling heeft de toegezegd-pensioenregelingen bij bedrijfstakpensioenfondsen verwerkt als zou sprake zijn van een toegezegde-bijdrageregeling.

Voor toegezegde-bijdrageregelingen betaalt de instelling op verplichte, contractuele of vrijwillige basis premies aan pensioenfondsen en verzekeringsmaatschappijen. Op deze pensioenregeling zijn de bepalingen van de Nederlandse Pensioenwet van toepassing en worden op verplichte of contractuele basis premies betaald door de instelling. ABP hanteert het middelloon als pensioengevende salarisgrondslag. ABP probeert ieder jaar de pensioenen te verhogen met de gemiddelde stijging van de lonen in de sectoren overheid en onderwijs. Wanneer de dekkingsgraad lager is dan 105% vindt er geen indexatie plaats. Behalve de betaling van premies heeft de instelling geen verdere verplichtingen uit hoofde van deze pensioenregelingen. De premies worden verantwoord als personeelskosten als deze verschuldigd zijn. Vooruitbetaalde premies worden opgenomen als overlopende activa indien dit tot een terug storting leidt of tot een vermindering van toekomstige betalingen.

Rentebaten en rentelasten

Rentebaten en rentelasten worden tijdsevenredig verwerkt, rekening houdend met de effectieve rentevoet van de betreffende activa en passiva. Bij de verwerking van de rentelasten wordt rekening gehouden met de verantwoorde transactiekosten op de ontvangen leningen.

Financiële instrumenten en risicobeheersing

Algemeen

In het hoofdstuk risicomanagement van het bestuursverslag zijn de risico's onderverdeeld in groepen van risico's ten aanzien van politiek, leerlingen, onderwijs, personeel, gebouwen en inventaris.

Rente- en kasstroomrisico

De instelling loopt renterisico over de rentedragende vorderingen (vooral onder financiële vaste activa, effecten en liquide middelen) en rentedragende langlopende en kortlopende schulden (waaronder schulden aan kredietinstellingen).

Voor vorderingen en schulden met variabele renteaftspraken loopt de instelling risico ten aanzien van toekomstige kasstromen; met betrekking tot vastrentende vorderingen en schulden loopt de instelling risico's over de reële waarde als gevolg van wijzigingen in de marktrente.

Met betrekking tot de vorderingen worden geen financiële derivaten met betrekking tot renterisico gecontracteerd.

Met betrekking tot bepaalde vastrentende schulden (schulden aan kredietinstellingen) heeft de instelling renteswaps gecontracteerd, zodat zij vaste rente ontvangt en variabele rente betaalt.

FK Financiële Kengetallen

Financiële analyse
Financiële kengetallen

	2012	2011
Solvabiliteit 1	41	38
Solvabiliteit 2	67	62
Liquiditeit (current ratio)	110	93
Liquiditeit (quick ratio)	110	93
Rentabiliteit	2	1



**MAB Model A Balans
(na resultaatbestemming)**

1 Activa

	31-12-2012 EUR	31-12-2011 EUR
Vaste Activa		
1.1 Immateriële vaste activa	140.753	142.334
1.2 Materiële vaste activa	34.193.622	34.358.541
1.3 Financiële vaste activa	1.091.401	1.128.298
Totaal vaste activa	<u>35.425.776</u>	<u>35.629.173</u>
Vlottende activa		
1.5 Vorderingen	3.858.891	6.056.638
1.7 Liquide middelen	11.501.680	9.017.810
Totaal vlottende activa	<u>15.360.571</u>	<u>15.074.448</u>
Totaal activa	<u>50.786.347</u>	<u>50.703.621</u>

2 Passiva

	31-12-2012 EUR	31-12-2011 EUR
2.1 Eigen Vermogen	20.870.763	19.043.343
2.2 Voorzieningen	12.857.390	12.083.169
2.3 Langlopende schulden	3.011.753	3.321.741
2.4 Kortlopende schulden	14.046.441	16.255.368
Totaal passiva	<u>50.786.347</u>	<u>50.703.621</u>

MB Model B Staat v. Baten en Lasten

Baten			
	2012 EUR	Begroot 2012 EUR	2011 EUR
3.1 Rijksbijdragen	112.717.143	107.745.659	110.134.078
3.2 Overige overheidsbijdragen en -subsidies	1.323.529	1.524.357	1.302.054
Baten werk in opdracht van			
3.4 derden	6.342	86.103	
3.5 Overige baten	7.217.810	7.283.953	7.790.146
<u>Totaal baten</u>	<u>121.264.824</u>	<u>116.640.072</u>	<u>119.226.278</u>
Lasten			
	2012 EUR	Begroot 2012 EUR	2011 EUR
4.1 Personeelslasten	84.836.957	83.881.459	83.229.860
4.2 Afschrijvingen	4.324.844	4.623.759	4.826.274
4.3 Huisvestingslasten	9.356.409	9.130.094	8.871.740
4.4 Overige lasten	20.949.945	17.927.439	21.017.837
<u>Totaal lasten</u>	<u>119.468.155</u>	<u>115.562.751</u>	<u>117.945.711</u>
 <u>Saldo baten en lasten</u>	 <u>1.796.669</u>	 <u>1.077.321</u>	 <u>1.280.567</u>
 5 Financiële baten en lasten	 30.751	 -7.708	 95.761
<u>Resultaat</u>	<u>1.827.420</u>	<u>1.069.613</u>	<u>1.376.328</u>

MC Model C Kasstroomoverzicht

	31-12-2012 EUR	31-12-2011 EUR
Kasstroom uit operationele activiteiten		
Saldo Baten en Lasten	1.796.669	1.280.567
Aanpassing voor:		
(1.2) Afschrijvingen	4.324.844	4.826.274
Mutaties voorzieningen	774.221	1.412.644
Verandering in vlottende middelen:		
Voorraden (-/-)		-14.219
Vorderingen (-/-)	-2.197.747	1.521.928
Schulden	-2.208.927	-2.487.936
<u>Totaal Kasstroom uit bedrijfsoperaties</u>	<u>6.884.554</u>	<u>6.567.696</u>
Ontvangen interest	225.182	308.249
Betaalde interest (-/-)	194.431	212.488
Buitengewoon resultaat	30.751	95.761
<u>Totaal kasstroom uit operationele activiteiten</u>	<u>6.915.305</u>	<u>6.663.457</u>
Kasstroom uit Investeringsactiviteiten		
Investeringen in MVA (-/-)	4.143.292	7.013.262
Desinvesteringen in MVA	37.452	638.887
Investeringen in IVA (-/-)	52.505	104.908
Mutaties leningen FVA (-/-)	-36.897	-35.308
<u>Totaal kasstroom uit Investeringsactiviteiten</u>	<u>-4.121.448</u>	<u>-6.443.975</u>
Kasstroom uit financieringsactiviteiten		
Nieuw opgenomen leningen		
Aflossing langlopende schulden (-/-)	309.988	309.988
<u>Totaalkasstroom uit Financieringsactiviteiten</u>	<u>-309.988</u>	<u>-309.988</u>
<u>Mutatie liquide middelen</u>	<u>2.483.870</u>	<u>90.506</u>

VA Vaste activa

1.1 Immateriële vaste activa

	Aanschaf Prijs 1-1-2012 EUR	Afschrijving cumulatief 1-1- 2012 EUR	Boekwaarde 1-1-2012 EUR	Investerings EUR	Boekwaarde Desinvesteringen EUR	Afschrijvingen EUR	Aanschaf prijs 31-12-2012 EUR	Afschrijving Cumulatief 31-12-2012 EUR	Boekwaarde 31-12-2012 EUR
1.1.1 Ontwikkelingskosten*	201.146	58.812	142.334	52.505	0	54.086	253.651	112.898	140.753
Immateriële vaste activa	201.146	58.812	142.334	52.505	0	54.086	253.651	112.898	140.753

*ontwikkeling software

1.2 Materiële vaste activa

	Aanschaf Prijs 1-1-2012 EUR	Afschrijving Cumulatief 1-1-2012 EUR	Boekwaarde 1-1-2012 EUR	Investerings EUR	Aanschafwaarde desinvesteringen EUR	Cumulatieve afschrijving desinvestering EUR	Afschrijvingen EUR	Aanschaf Prijs 31-12-2012 EUR	Afschrijving cumulatief 31-12-2012 EUR	Boekwaarde 31-12-2012 EUR
1.2.1 Gebouwen en terreinen	20.874.074	4.940.165	15.933.909	954.651	0	0	924.191	21.828.725	5.864.356	15.964.369
1.2.2 Inventaris en apparatuur	26.540.289	11.341.073	15.199.216	2.854.672	808.791	808.791	3.078.502	28.586.170	13.610.784	14.975.386
1.2.3 Andere vaste bedrijfsmiddelen	4.376.464	1.257.261	3.119.203	46.242	41.873	17.141	268.066	4.380.833	1.508.186	2.872.647
1.2.4 In uitvoering en voortuitbetalingen	106.213	0	106.213	287.727	12.720	0	0	381.220	0	381.220
Materiële vaste activa	51.897.040	17.538.499	34.358.541	4.143.292	863.384	825.932	4.270.759	55.176.948	20.983.326	34.193.622

Als gevolg van het "om niet"verkrijgen van het gebouw aan de Gedempte Oude gracht (LJC Centrum) is dit pand niet in de balans opgenomen. De OZB-waarde van Gedempte Oude Gracht 120 is circa € 495.000 (peildatum 1-1-1999). De verzekerde waarde van het gebouw is circa € 2.000.000. De OZB-waarde van Tiberiusplein is circa € 1.011.000 (peildatum 1-1-2009) en de verzekerde waarde is € 772.600.

1.3 Financiële vaste activa

	Boekwaarde 1-1-2012	Investerings en verstrekte leningen	Desinvesteringen en afgeloste leningen	Resultaat deelnemingen	Boekwaarde 31-12-2012
	EUR	EUR	EUR	EUR	EUR
1.3.7 Overige vorderingen	1.128.298	0	36.897	0	1.091.401
<u>Financiële vaste activa</u>	1.128.298	0	36.897	0	1.091.401

Lening aan ROC NOVA

In verband met de intensieve samenwerking met NOVA/MBO Maritiem Onderwijs in Harlingen is in 2007 besloten nieuwbouw te realiseren. Besloten is dat Dunamare/Maritiem College Harlingen deze nieuwbouw zou realiseren. De financiering van de nieuwbouw is een hypothecaire lening van de Gemeente Harlingen aan Dunamare. Het betreft een lineaire lening met een looptijd van 10 jaar(2009-2019). In 2019 is de lening geheel afgelost. Contractueel is vastgelegd dat het MBO het gebouw voor een periode van 10 jaar huurt met een optie op verlengen per 5 jaar.

VV Vorderingen

1.5 Vorderingen

	31-12-2012	31-12-2011
	EUR	EUR
1.5.1 Debiteuren	332.634	502.385
1.5.2 OCW	0	0
1.5.6 Overige overheden	1.489.400	3.301.156
1.5.7 Overige vorderingen	764.602	965.001
1.5.8 Overlopende activa	1.282.182	1.296.157
1.5.9 Af: Voorzieningen wegens oninbaarheid	9.927	8.061
<u>Vorderingen</u>	3.858.891	6.056.638
Uitsplitsing		
1.5.8.2 Verstrekte voorschotten	23.638	37.166
1.5.8.3 Overige overlopende activa	1.258.544	1.258.991
<u>Overlopende activa</u>	1.282.182	1.296.157
1.5.9.1 Stand per 1-1	8.061	9.343
1.5.9.2 Onttrekking	7.402	1.693
1.5.9.3 Dotatie	9.268	411
<u>Af: Voorzieningen wegens oninbaarheid</u>	9.927	8.061

Voorziening Gemeente Haarlem

Van de eerdergenoemde vordering op de Gemeente Haarlem ad 768K Teyler verhuizing 2007 is voor 268K een voorziening opgenomen.

1.5.6 Overige overheden

Hierin is in een vordering opgenomen van 400k dat een looptijd heeft van langer dan een jaar.



EL Liquide middelen

1.7 Liquide middelen

	31-12-2012	31-12-2011
	EUR	EUR
1.7.1 Kasmiddelen	39.377	50.042
1.7.2 Tegoeden op bank- en girorekeningen	11.462.303	8.967.768
<u>Liquide middelen</u>	<u>11.501.680</u>	<u>9.017.810</u>

De liquide middelen staan alle ter vrije beschikking van de instelling per 31 december 2012.

EV Eigen vermogen

2.1 Eigen Vermogen

	Stand per 1-1-2012 EUR	Resultaat EUR	Overige mutaties EUR	Stand per 31-12-2012 EUR
2.1.1	13.229.910	679.183	0	13.909.093
2.1.2	5.637.384	1.152.415	0	6.789.799
2.1.5	176.049	-4.178	0	171.871
	19.043.343	1.827.420	0	20.870.763
2.1.2.N	3.557.936	1.378.809	0	4.936.745
	29.674	11.359	0	41.033
	-30.395	24.797	0	-5.598
	2.080.169	-262.550	0	1.817.619
	5.637.384	1.152.415	0	6.789.799
2.1.5.N	140.832	0	0	140.832
	10.561	-931	0	9.630
	24.656	-3.247	0	21.409
	176.049	-4.178	0	171.871

VL Voorzieningen LLSchulden

2.2 Voorzieningen

	Stand per 1-1-2012	Dotaties	Onttrekking en	Vrijval	Rente mutatie (bij contante waarde)	Stand per 31-12-2012	Kortlopend deel <1 jaar	Langlopend deel >1 jaar
2.2.1 Personeelsvoor- zieningen	2.147.934	234.140	83.170	0	0	2.298.904	300.914	1.997.990
2.2.3 Overige voorzieningen	9.935.235	3.387.491	2.764.240	0	0	10.558.486	2.919.403	7.639.083
<u>Voorzieningen</u>	12.083.169	3.621.631	2.847.410	0	0	12.857.390	3.220.317	9.637.073

2.3 Langlopende schulden

	Stand per 1-1-2012	Aangegane leningen	Aflossingen	Stand per 31-12- 2012	Looptijd >1 jaar	Looptijd >5 jaar	Rentevoet
2.3.3 Kredietinstelling en	3.321.741		309.988	3.011.753	1.239.952	1.771.801	4,7
<u>Langlopende schulden</u>	3.321.741		309.988	3.011.753	1.239.952	1.771.801	4,7

Voorzieningen

In de personeelsvoorzieningen zijn ADV spaarverlof, verzuim/langdurige zieken en jubilea in opgenomen.
de overige voorzieningen is de voorziening groot onderhoud opgenomen.

Kredietinstellingen

Langlopende leningen voor de bouw en overname van opleidingsschepen.

Rabobank, geldlening € 1.158.367

Hoofdsom € 2.000.000

Ingangsdatum: 1-5-2005

Looptijd 20 jaar. Aflossing: € 8.333 per maand.

Rente 10 jaar vast; 4,5% per jaar.

Rabobank, rekening courant krediet € 1.073.386

Hoofdsom € 1.600.000

Ingangsdatum: 1-7-2007

Looptijd 20 jaar, Aflossing: € 6.666 per maand.

Variabele rente: EUR-EURIBOR-REUTERS + 0,9%

Om het renterisico op deze lening af te dekken is met de Rabobank een swapovereenkomst afgesloten onder de volgende kenmerken:

1. Variabele rente EUR-EURIBOR-REUTERS, te ontvangen
2. Vaste rente 4,99% + een risico opslag van 0,9%

De vaste rente op deze lening is totaal 5,89%

De negatieve marktwaarde van de renteswap bedraagt per 31-12-2012 € - 492.621

KS Kortlopende schulden

2.4 Kortlopende schulden

		31-12-2012	31-12-2011
		EUR	EUR
2.4.1	Kredietinstellingen	316.654	309.988
2.4.3	Crediteuren	2.558.695	3.175.287
2.4.4	OCW/LNV	130.846	130.847
2.4.7	Belastingen en premies sociale verzekeringen	3.685.716	3.824.092
	Schulden ter zake van	1.244.816	1.118.270
2.4.8	pensioenen		
2.4.9	Overige kortlopende schulden	127.890	597.922
2.4.10	Overlopende passiva	5.981.824	7.098.962
	<u>Kortlopende schulden</u>	14.046.441	16.255.368
	Uitsplitsing		
2.4.7.1	Loonheffing	3.682.923	3.726.122
2.4.7.4	Overige belastingen	2.793	97.970
	<u>Belastingen en premies sociale verzekeringen</u>	<u>3.685.716</u>	<u>3.824.092</u>
2.4.9.2	Overige	127.890	597.922
	<u>Overige kortlopende schulden</u>	<u>127.890</u>	<u>597.922</u>
2.4.10.2	Vooruitontvangen subsidies OCW/LNV geormerkt	758.877	233.120
2.4.10.3	Vooruitontvangen investeringsubsidies	27.579	315.445
2.4.10.4	Vooruitontvangen termijnen	534.809	1.989.830
2.4.10.5	Vakantiegeld en -dagen	2.686.831	2.579.277
2.4.10.8	Overige	1.973.728	1.981.290
	<u>Overlopende passiva</u>	<u>5.981.824</u>	<u>7.098.962</u>

Niet uit de balans blijvende rechten en verplichtingen

Bij de overgang van de declaratiebekostiging naar het baten- en lastenstelsel is ook een overgang van het schooljaar naar het kalenderjaar ingevoerd. Dit heeft tot gevolg gehad dat een vordering is ontstaan op het ministerie van OCW voor de nog uit te betalen vakantierechten van de maand juli t/m december en welke in het nieuwe kalenderjaar worden uitbetaald. Dit betreft echter een eeuwigdurende vordering en wordt gewaardeerd tegen contante waarde. Gezien het oneindige karakter van de vordering is deze op de balans op nihil gewaardeerd. Mocht de school ophouden te bestaan ontstaat nog een nabetaling van OCW van maximaal 7,5% van de baten.

Het huurcontract van het centraal bureau aan de Surinameweg te Haarlem loopt af op 1 mei 2013. Per 1 februari 2013 is er een nieuw huurcontract met Fortress aangegaan voor de Diakenhuisweg te Haarlem. De huur inclusief servicekosten/btw bedraagt € 12.500 per maand. Er is een bankgarantie voor de huur afgegeven van € 40.000.

Dunamare heeft een huurovereenkomst met het Nova-college voor de huisvesting voor de leerlingen van het Hoofdvaart College. Dunamare betaalt per kwartaal circa € 148.000. Dunamare ontvangt van de gemeente Haarlemmermeer een vergoeding voor deze huurkosten. Het huurcontract loopt tot medio december 2014.



G2

Subsidies met
verrekeningsclausule
Aflopend per ultimo
verslagjaar

Omschrijving	Toewijzing kenmerk	Toewijzing datum	Bedrag toewijzing EUR	Ontvangen t/m verslagjaar EUR	Totale kosten EUR	Te verrekenen EUR
Aanvul bekostiging binnenmilieu	BEK- 09/132119 U	2010	101.312	101.312	0	101.312
Doorontwikkeling PRO 2011	393510-1	2011	20.800	20.800	20.800	0
Doorontwikkeling PRO 2011	393475-1	2011	24.100	24.100	24.100	0
Doorontwikkeling PRO 2011	393353-1	2011	24.500	24.500	24.500	0
Doorontwikkeling PRO 2011	393467-1	2011	25.200	25.200	25.200	0
Innovatie impuls	279338-2	2011	2.500	2.500	0	2.500
Versterking cultuureducatie	211024-1	2009/2 010	3.008	2.420	1.573	847
Totaal			201.420	200.832	96.173	104.659

G2 B Doorlopend tot in een
volgend verslagjaar
Omschrijving

	Toewijzing kenmerk	Toewijzing datum	Bedrag toewijzing EUR	Saldo 1-1- 2012 EUR	Ontvangen in verslagjaar EUR	Lasten in verslagjaar EUR	Totale kosten 31-12- 2012 EUR	Saldo nog te besteden 31-12- 2012 EUR
Cultuur educatie	379006-1	2011/2012	3.270	3.128	142	0	0	3.270
Doorontwikkeling PRO 2012	486628-1	2012	9.950	0	9.950	0	0	9.950
Doorontwikkeling PRO 2012	486565-1	2012	12.800	0	12.800	0	0	12.800
Doorontwikkeling PRO 2012	486517-1	2012	12.000	0	12.000	0	0	12.000
Doorontwikkeling PRO 2012	486573-1	2012	12.650	0	12.650	0	0	12.650
Innovatie impuls	279736-2	2012	2.500		2.500	0	0	2.500
Lerarenbeurs 2012	413472-1	2012	40.868	0	40.868	15.049	15.049	25.819
Lerarenbeurs 2012	473121-2	2012	3.925	0	3.925	0	0	3.925
Lerarenbeurs 2012	473066-2	2012	9.695	0	9.695	4.040	4.040	5.655
Lerarenbeurs 2012	475088-2	2012	5.105	0	5.105	2.127	2.127	2.978
Lerarenbeurs 2012	474897-2	2012	6.280	0	6.280	2.617	2.617	3.663
Lerarenbeurs 2012	412601-1	2012	17.505	0	17.505	2.617	2.617	14.888
Lerarenbeurs 2012	475129-2	2012	8.203	0	8.203	2.617	2.617	5.586
Lerarenbeurs 2012	480049-1	2012	5.562	0	5.562	2.355	2.355	3.297
Lerarenbeurs 2012	467160-1	2012	-212	0	-212	-3.143	-3.143	2.931

Lerarenbeurs 2012

475570-2	2012	12.560	0	12.560	0	0	12.560
BEK-12/64563 M	2012	28.000	0	28.000	0	0	28.000
BEK-12/64568 M	2012	8.000	0	8.000	0	0	8.000
BEK-12/64568 M	2012	8.000	0	8.000	0	0	8.000
BEK-12/64563 M	2012	42.000	0	42.000	0	0	42.000
BEK-12/64568 M	2012	36.000	0	36.000	0	0	36.000
BEK-12/64563 M	2012	12.000	0	12.000	0	0	12.000
BEK-12/64563 M	2012	24.000	0	24.000	0	0	24.000
BEK-12/64568 M	2012	64.000	0	64.000	0	0	64.000
BEK-12/64563 M	2012	7.000	0	7.000	0	0	7.000
BEK-12/64568 M	2012	2.000	0	2.000	0	0	2.000
BEK-12/64568 M	2012	2.000	0	2.000	0	0	2.000
BEK-12/64563 M	2012	10.500	0	10.500	0	0	10.500
BEK-12/64568 M	2012	9.000	0	9.000	0	0	9.000
BEK-12/64563 M	2012	3.000	0	3.000	0	0	3.000
BEK-12/64563 M	2012	6.000	0	6.000	0	0	6.000
BEK-12/64568 M	2012	16.000	0	16.000	0	0	16.000
328134-1	2011	10.762	5.817	0	0	4.945	5.817

Prestatie subsidie
convenant 2012

Prestatie subsidie
convenant 2012

Prestatie subsidie
convenant 2012

Prestatie subsidie
convenant 2012

Prestatie subsidie
convenant 2012

Prestatie subsidie
convenant 2012

Prestatie subsidie
convenant 2012

Prestatie subsidie
convenant 2012

Prestatie subsidie
convenant extra 2012

Prestatie subsidie
convenant extra 2012

Prestatie subsidie
convenant extra 2012

Prestatie subsidie
convenant extra 2012

Prestatie subsidie
convenant extra 2012

Prestatie subsidie
convenant extra 2012

Prestatie subsidie
convenant extra 2012

Prestatie subsidie
convenant extra 2012

Verlofsubsidie

Versterking cultuureducatie	288863-1	2010/2011	3.019	2.692	0	931	931	1.761
VSV VO vast 2013	484336-1	2012	35.000	0	35.000	0	0	35.000
VSV VO vast 2013	484496-1	2012	20.000	0	20.000	0	0	20.000
VSV VO vast 2013	484333-1	2012	10.000	0	10.000	0	0	10.000
VSV VO vast 2013	484241-1	2012	10.000	0	10.000	0	0	10.000
VSV VO vast 2013	484179-1	2012	35.000	0	35.000	0	0	35.000
VSV VO vast 2013	484445-1	2012	20.000	0	20.000	0	0	20.000
VSV VO vast 2013	484115-1	2012	20.000	0	20.000	0	0	20.000
VSV VO vast 2013	484406-1	2012	20.000	0	20.000	0	0	20.000
VSV VO vast 2013	484554-1	2012	10.000	0	10.000	0	0	10.000
Zij instromers	BEK-10/30369 M	2010	19.000	19.000		0	0	19.000
Zij instromers	BEK-11/321169 M	2011	19.000	1.650		1.100	18.450	550
Zij instromers VO 2012	483205-1	2012	19.000		19.000	13.000	13.000	6.000
Praktijkleren en Groene Plus	404288-1	2012	8.117	0	8.117	0	0	8.117
Zij instromers VO 2012	483216-1	2012	38.000		38.000	17.000	17.000	21.000
Totaal			737.150	32.287	682.241	60.310	82.605	654.218

OB Overheidsbijdragen

3.1 Rijksbijdragen

	2012 EUR	2011 EUR
3.1.1 Rijksbijdragen OCW	97.221.823	95.435.584
3.1.2 Overige subsidies OCW	15.495.320	14.698.494
<u>Rijksbijdragen</u>	112.717.143	110.134.078

Uitsplitsing

3.1.1.1 OCW	97.221.823	95.435.584
OCW		
3.1.2.1.1 Geormerkte subsidies	156.485	260.255
3.1.2.2.1 Niet-geormerkte subsidies	15.338.835	14.438.239
<u>Overige subsidies OCW</u>	<u>15.495.320</u>	<u>14.698.494</u>

3.2 Overige overheidsbijdragen en – subsidies

	2012 EUR	2011 EUR
3.2.1 Participatiebudget	56.359	21.454
3.2.2 Overige overheidsbijdragen	1.267.170	1.280.600
<u>Overige overheidsbijdragen en – subsidies</u>	1.323.529	1.302.054

Uitsplitsing

3.2.1.1 Bijdrage educatie	56.359	21.454
3.2.1.2 Overige gemeentelijke bijdragen en subsidies		
<u>Participatiebudget</u>	<u>56.359</u>	<u>21.454</u>

AB Andere baten

	2012 EUR	2011 EUR
3.4 Baten in opdracht van derden		
	2012 EUR	2011 EUR
3.4.3 Overige baten werk in opdracht van derden	6.342	0
<u>Baten in opdracht van derden</u>	6.342	0
3.5 Overige baten		
	2012 EUR	2011 EUR
3.5.1 Verhuur	222.659	194.900
3.5.2 Detachering personeel	368.189	573.598
3.5.5 Ouderbijdragen	3.176.490	3.342.080
3.5.6 Overige	3.450.472	3.679.568
<u>Overige baten</u>	7.217.810	7.790.146

LA Lasten

4.1 Personeelslasten

	2012 EUR	2011 EUR
4.1.1 Lonen en salarissen	82.436.850	80.740.203
4.1.2 Overige personele lasten	3.001.214	3.114.475
4.1.3 Af: uitkeringen	601.107	624.818
<u>Personeelslasten</u>	84.836.957	83.229.860
Uitsplitsing		
4.1.1.1 Brutolonen en salarissen	65.714.888	65.457.130
4.1.1.2 Sociale lasten	7.374.635	6.822.431
4.1.1.3 Pensioenpremies	9.347.327	8.460.642
<u>Lonen en salarissen</u>	<u>82.436.850</u>	<u>80.740.203</u>
4.1.2.1 Dotaties personele voorzieningen	145.107	49.629
4.1.2.2 Personeel niet in loondienst	1.162.630	1.245.765
4.1.2.3 Overig	1.693.477	1.819.081
<u>Overige personele lasten</u>	<u>3.001.214</u>	<u>3.114.475</u>

Totaal personele lasten

Aantal medewerkers

Gedurende het jaar 2012 waren er gemiddeld 1264 fte (2011: 1262 fte) in dienst van Dunamare. Alle medewerkers zijn benoemd op basis van een bestuursbenoeming. Dat betekent dat iedereen in dienst is van de werkgever Dunamare. De school is de standplaats. Er is geen enkele medewerker werkzaam in het buitenland.

Bezoldiging bestuur

Het College van Bestuur bestond in 2012 uit 2 personen die samen een belastbaar jaarloon ontvingen van € 273.215. Het is als volgt samengesteld drs. S. de Boer € 128.492 en drs. A. Strijker € 144.723. Per 1/1 januari 2012 zijn beide CvB-leden overgestapt naar de nieuwe CAO bestuur VO 2011-2013.

De leden van de Raad van Toezicht ontvingen in 2012 een vergoeding van € 3000 bruto. De voorzitter kreeg een vergoeding van € 4500 bruto. Leden van de Audit commissie en de Renumeratie commissie ontvingen een toeslag van € 2000 bruto.

4.2 Afschrijvingen

	2012 EUR	2011 EUR
4.2.1 Immateriële vaste activa	54.086	37.257
4.2.2 Materiële vaste activa	4.270.758	4.789.017
<u>Afschrijvingen</u>	4.324.844	4.826.274

4.3 Huisvestingslasten

	2012 EUR	2011 EUR
4.3.1 Huur	1.097.200	1.231.885
4.3.2 Verzekeringen	11.236	12.934
4.3.3 Onderhoud	427.564	483.189
4.3.4 Energie en water	1.753.952	1.721.932
4.3.5 Schoonmaakkosten	1.738.527	1.739.497
4.3.6 Heffingen	562.341	454.426
4.3.7 Dotatie overige onderhoudsvoorzieningen	3.387.491	2.832.818
4.3.8 Overige	378.098	395.059
Huisvestingslasten	9.356.409	8.871.740

4.4 Overige lasten

	2012 EUR	2011 EUR
4.4.1 Administratie en beheerslasten	2.898.649	2.990.798
4.4.2 Inventaris, apparatuur en leermiddelen	6.010.492	6.738.814
4.4.3 Dotatie overige voorzieningen	0	35.000
4.4.4 Overige	12.040.804	11.253.225
Overige lasten	20.949.945	21.017.837
Uitsplitsing		
4.4.1.1 Honorarium onderzoek jaarrekening	110.208	118.515
4.4.1.2 Andere controleopdrachten	10.704	0
4.4.1.3 Honorarium fiscale adviezen	0	0
4.4.1.4 Honorarium andere niet- controledienst	0	288
Accountantslasten	120.912	118.803

FB Financieel en buitengewoon

5 Financiële baten en lasten

	2012 EUR	2011 EUR
5.1 Rentebaten	225.182	308.249
5.3 Waardeveranderingen financiële vaste activa en beleggingen	0	0
5.5 Rentelasten (-/-)	194.431	212.488
<u>Financiële baten en lasten</u>	30.751	95.761

Bezoldiging van bestuur en toezichthouders

	Arbeidsovereenkomst/ werkzaamheden		Ingangsdatum dienstverband	Taak- omvang	Dienst(D) /Interim(I)	Beloningen periodiek	Bonus betalingen/ gratificatie	Pensioenlasten
	Vanaf	Tot	Datum	FTE	D of I	2012 EUR	2012 EUR	2012 EUR
Bestuurders								
drs. A.Strijker	1-1-2012*		01-08-1986	1,0000	D	144.723		27.320
drs. S.de Boer	1-1-2012**		01-08-1981	0,9500	D	128.492		17.135
Totaal bestuurders						273.215		44.455
*Per 1/1/2012 overgestapt naar CAO bestuurders VO 2011-2013 SCHAAL B5.7								
** Per 1/1/2012 overgestapt naar CAO bestuurders VO 2011-2013 SCHAAL B4.7								
Toezichthouders								
F.M. Anker	14-6-2010	14-06-2014	01-04-2007		D	3.000		
M. Hartvelt	01-01-2010	01-01-2014	01-01-2010		D	5.000		
H. Mantel	01-04-2011	01-04-2014	01-04-2007		D	5.000		
R. Meijers	01-01-2010	01-01-2014	01-01-2010		D	5.000		
A. Mur	11-10-2010	11-10-2014	11-10-2010		D	3.000		
W. Passtoors	12-10-2011	12-10-2015	12-10-2011		D	3.000		
S. X. den Uyl	01-04-2011	01-04-2015	01-04-2007		D	6.500		
Totaal toezichthouders						30.500		

BP Beleidsinfo PO

Overige gegevens

Bestemming saldo staat van baten en lasten

Statutaire regeling betreffende bestemming resultaat en resultaatbestemming 2012.

De Raad van Toezicht heeft ingestemd het resultaat ad € 1.827k als volgt te verdelen:

	X€1.000
Toevoeging algemene reserve	
Dunamare	548
Scholen	131
Totaal	679
Toevoeging aan bestemmingsreserves	
Boekenfonds	1.379
Langenfonds	-1
Bapo	-263
Recreatiefonds	-3
Ouderraad	11
ESF	25
Resultaat	1.827

Gebeurtenissen na balansdatum

Er hebben zich geen gebeurtenissen na balansdatum voorgedaan.

20RC	SGM Schoter	Haarlem	VO	vmbo - t, havo, vwo
20RF	Coornhert Lyceum	Haarlem	VO	vmbo - t, havo, vwo, gym.
25FU	L.C.H. - Daaf Geluk - Paulus mavo/vmbo - Teyler College	Haarlem Haarlem Haarlem	VO	vmbo (+ lwoo) vmbo (+ lwoo) vmbo - t, havo, vwo
20WK	Sterren College*	Haarlem	VO	vmbo (+lwoo)
* de voormalige Lieven De Key Techniek (zie brinmutatie verzoek bij DUO)				
26JE	Praktijkschool Uithoorn	Uithoorn	VO	pro

