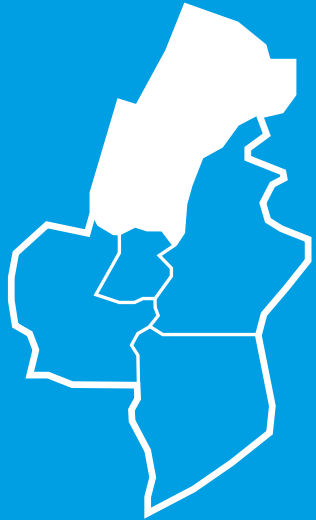




Haarlem



Gebiedsontwikkeling en beheer

**Haarlem Noord**

**2014**



Gebiedsontwikkeling en beheer

# Haarlem Noord

## 2014



# Inhoud

<b>Voorwoord</b>	6
<b>Trends &amp; ontwikkelingen</b>	8
Fysiek domein	10
Sociaal domein	19
Economisch domein	26
<b>Stedelijke opgaven</b>	32
<b>Gebiedsidentiteit Haarlem Noord</b>	40
<b>Highlights Haarlem Noord</b>	52
<b>Programma</b>	58
afkortingen	150
<b>Index</b>	
op alfabet	152
per pijler	156
<b>Colofon</b>	162





Van 17.00 tot 19.00 uur  
alleen voetgangers en fietsers  
in deze richting  
en niet anderszins verboden

Deze uitdrukking  
betreft niet



## Voorwoord

# Werken vanuit de maatschappij

Betrokken burgers zijn van alle tijden, maar het is juist nu dat we leven in een tijd van een snel veranderende netwerksamenleving. Mede dankzij nieuwe technologieën ontstaan er nieuwe verbanden. Deze verbanden beperken zich niet tussen bewoners onderling, maar breiden zich makkelijk uit tot tijdelijke coalities met instellingen of bedrijven.

Waar vroeger de gemeente automatisch de voortrekkersrol nam, is deze niet meer vanzelfsprekend. Bewoners en ondernemers zijn mondig en vaardig genoeg om het heft in eigen hand te nemen, en vragen nu soms simpelweg aan de gemeente hen niet voor de voeten lopen met

allerlei regels. Of ze vragen om ondersteuning in de vorm van bijvoorbeeld een plek waar zij hun initiatieven kunnen ontplooiën.

Naast deze ontwikkeling speelt de overgang van het sociaal domein waarbij meer taken naar de gemeente gaan, die voor minder geld moeten worden uitgevoerd. In tijden van forse bezuinigingen kan de gemeente niet meer alles zelf doen. De gemeente heeft die betrokken burgers ontzettend hard nodig.

Deze ontwikkelingen in de samenleving en de roep om slimmer en efficiënter werken vragen om een manier van werken die we in ambtelijk jargon 'gebiedsgericht



werken' noemen. Dit is een manier van werken waarbij de maatschappelijke opgaven leidend zijn in ons denken en doen. Handelen vanuit 'kokers' en belangen van verschillende organisatieonderdelen zijn ondergeschikt aan de vraag uit de maatschappij.

Sinds 1 mei 2013 zijn de hoofdafdelingen Wijkzaken en Stedelijke Projecten samengevoegd tot één nieuwe afdeling: Gebiedsontwikkeling en Beheer (GOB). Met deze nieuwe afdeling willen we meer slagkracht in de gebieden van Haarlem realiseren.

Gebiedsgericht werken vraagt om medewerkers die zich in de gebieden begeven in plaats van achter hun bureau. Die de oog- en oorfunctie van de gebieden zijn, initiatieven aan elkaar verbinden, een strategische visie op een gebied formuleren en slimme combinaties maken tussen projecten en beleidsinitiatieven.

Het vraagt ook een nauwe samenwerking met onze partners in de wijken zoals: woningbouwcorporaties, welzijnsinstellingen, politie en zorginstellingen. De gemeente biedt de kaders en doelstellingen, de uitvoering ligt voor een deel bij de partners.

De gebiedsopgaven bepalen de koers van de uitvoering van het gemeentelijk beleid en stellen ons in staat toe te zien op de voortgang ervan. De programma's worden jaarlijks vastgesteld en kunnen daarom snel inspelen op wat nodig is in de wijken.

De opgave en projecten in deze bundel vormen de basis van deze nieuwe manier van werken. Samen voor de stad!

### **Bernt Schneiders**

Burgemeester  
Gemeente Haarlem

# Tre

# nds

in het fysiek, sociaal en  
economisch domein

# Trends en ontwikkelingen in het fysiek domein

Haarlem heeft enorme ambities en wensen, meer dan vijftig beleidsdocumenten omvatten die gewenste effecten. Allemaal input voor de gebiedsprogramma's. Maar naast die ambities spelen gebiedskenmerken en (landelijke) trends en ontwikkelingen een onderschatte rol in de gevraagde opgaven voor Haarlem.

Als het om die trends gaat dan hebben we het over een hoogstwaarschijnlijke situatie in 2040 of 2050. Houd je rekening met die ontwikkelingen dan betekent

dat innovatie en adaptatie in gebiedsontwikkeling. Bijvoorbeeld op het gebied van:

## Demografie en groei

Het inwonertal in Nederland zal blijven toenemen. Driekwart van die groei zal plaatsvinden in de 27 grote gemeentes. In Haarlem wordt verwacht dat het inwoneraantal groeit met ruim 10%. In 2040 herbergt Haarlem dan 177.800 inwoners. In deze periode neemt het aandeel van de jonge bevolking (0-19 jaar)

gestaag af, terwijl het aandeel ouderen (65 jaar en ouder) verder toeneemt. De druk op de woningbouw neemt ook de komende jaren niet af, niet alleen door de verwachte groei maar ook omdat het aantal eenpersoonshuishoudens zal toenemen (ouderen en singles).

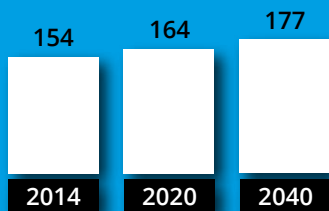
## Gebiedsontwikkeling en omgevingsstelsel

Net als veel andere westerse landen staat Nederland voor een complexe ruimtelijke opgave: de economische vitaliteit, leefbaarheid, veiligheid en ruimtelijke kwaliteit moeten constant worden verbeterd in een tijd dat de bevolking vergrijsd, de mobiliteit en de internationale concurrentie toenemen, het klimaat verandert, de economie onder druk staat en steeds meer mensen in steden willen wonen. Dit vraagt om een integrale benadering van

verschillende disciplines: milieu, water, toekomstgericht bouwen, regionale economie, mobiliteit en bereikbaarheid, veiligheid. De totale omgevingswaarde wordt steeds belangrijker voor integrale gebiedsontwikkeling.

In de lijn van deze ontwikkeling gaat het Omgevingsrecht fundamenteel op de schop. Tientallen wetten worden vereenvoudigd, gemoderniseerd, versoberd en uiteindelijk gebundeld in één nieuwe omgevingswet. Hiermee wordt de wetgeving doelmatiger en efficiënter. Daarnaast is de gedachte dat het een procesverbetering oplevert waardoor de kwaliteit en doorlooptijd van de projecten verbetert.

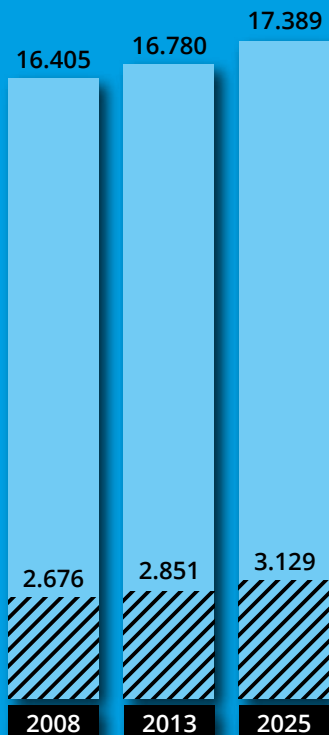
De recessie brengt een verschuiving met zich mee van gebiedsontwikkeling door ontwikkelaars naar één met beleggers. Jarenlang lag de focus op de potentie/



## Haarlem

aantal inwoners x 1000



# Bevolkingsgroei



## Nederland

aantal inwoners x 1000

Het inwonertal in Nederland zal blijven toenemen. Driekwart van die groei zal plaatsvinden in de 27 grote gemeentes. In Haarlem wordt verwacht dat het inwoner aantal groeit met ruim 10%.

 Nederland totaal  
 7 grote steden

kansen en winstmarge. De gewijzigde economische omstandigheden maken een heroriëntatie noodzakelijk. Er ligt een grote opgave voor de overheid om ten behoeve van de samenwerking met beleggers, banken en consumenten een stap te maken naar een risico reducerende gebiedsontwikkeling. Zekerheden en het terugdringen van risico's is belangrijker geworden dan winstmarges.

## Wereldeconomie en innovatiebeleid

Nu investeren in innovatiebeleid, met name in vergroening, verbetert onze verslechterde concurrentiepositie. De landelijke trend vraagt daarom onder andere meer investering in een duurzaam gebouwde omgeving die bijdraagt aan een groene economie.

## Nationale Adaptatiestrategie

In het Deltaprogramma ligt de focus op waterveiligheid, zoetwatervoorziening en het klimaatbestendig maken van steden. Daarmee zijn de overheersende gevolgen van klimaatverandering al behoorlijk gedekt. Niettemin vraagt de Nationale Adaptatiestrategie, die in 2017 gereed moet zijn, om een breder inzicht in de risico's voor Nederland als gevolg van klimaatverandering. De volgende aanvullende aandachtsgebieden worden voorgesteld: energievoorziening, infrastructuur en transport, ICT, gezondheid en natuur.

## Informatie en Communicatie Technologie

ICT is een breed begrip, het omvat het hele spectrum van gebruikersinterface (computer, mobiele telefoon, televisie) tot infrastructuur (internet, publica-

tiesystemen, servers, databases, netwerkkabels) en van functionaliteit (informatie, interactie, transactie) tot inhoud (gegevens, programma's).

De innovaties op dit gebied spelen ook een belangrijke rol in de ruimtelijke ordening. Beter aansluiten van het ICT-beleid op de strategische behoefte uit de organisatie en het beter aansluiten op de nieuwe werkelijkheid is wenselijk (gebruik internet bij inspraak/participatie, verplichte digitale ondertekening van de gemeenteraad en digitale, interactieve en uitwisselbare ruimtelijke plannen).

Daarnaast zet het ministerie van BZK het Open Data systeem op voor overheden. Open data kan, mits juist ingezet, bijdragen aan transparantie, efficiëntie en innovatie van overheid en bedrijfsleven. Met open data kunnen programmeurs laagdrempelig,

goedkoop en flexibel informatie uit verschillende bronnen combineren. Het mixen van informatie maakt nieuwe diensten en inzichten mogelijk: diensten die anders te duur zouden zijn, diensten die anders technisch niet te realiseren zijn, wetenschappelijk onderzoek en inzichten, betere beslissingen door burgers en organisaties en data-eigenaren zijn minder tijd kwijt met het aanbieden en op maat maken van informatie.

### De kracht van multimodale knooppunten

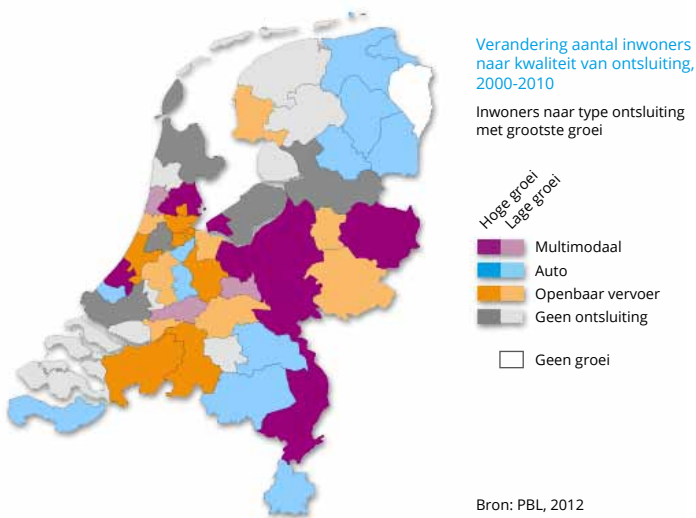
Knooppunt-ontwikkeling draagt bij aan een betere afstemming van infrastructuur en verstedelijking en is op langere termijn zeer waarschijnlijk een duurzame keuze.

In de afgelopen tien jaar is het aantal banen en inwoners op en rond locaties waar verschillende



manieren van vervoer met elkaar verknoot zijn, zogenaamde 'multimodale knooppunten', toegenomen. Dit komt vooral omdat er door verbeteringen in infrastructuur en het vervoersaanbod veel van dit soort knooppunten zijn bijgekomen. De groei van het aantal banen was langs snelweglocaties of locaties met goed ke-tentransport beduidend groter.

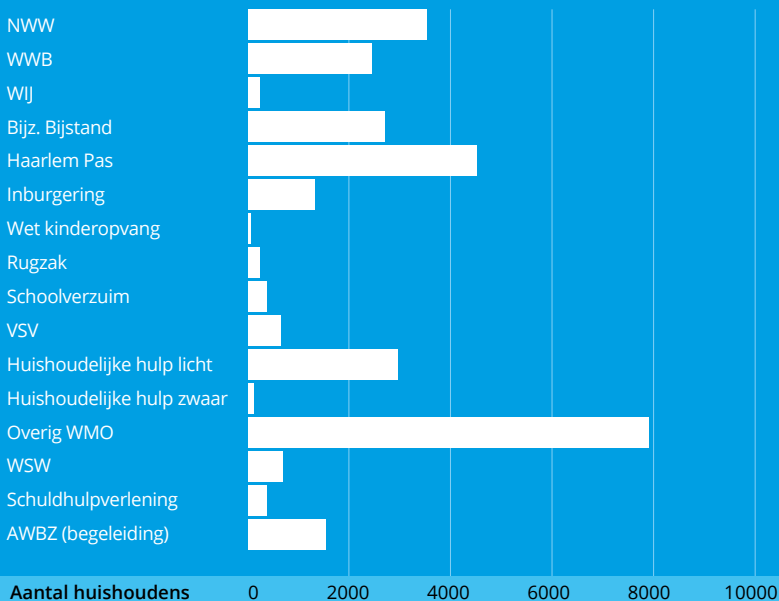
Zaken als ligging ten opzichte van de binnenstad en ten opzichte van andere knooppunten zijn van belang voor het succes van multimodale knooppunten. Het benutten van knooppuntlocaties gaat, zelfs als alle randvoorwaarden in orde lijken, nog niet altijd vanzelf. Haarlem doet tot op heden nog te weinig met deze landelijke trend en duurzame keuze.



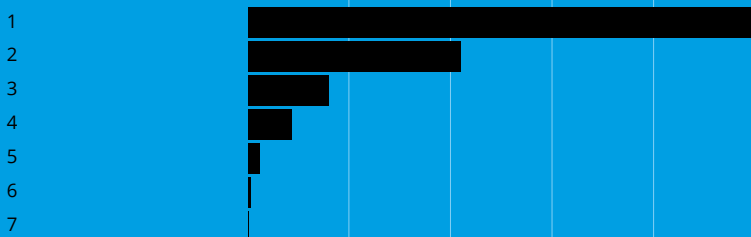




## Sociale regelingen



## Aantal regelingen/huishouden



# Trends en ontwikkelingen in het sociaal domein

Nederland staat aan de vooravond van een ingrijpende herinrichting van de verzorgingsstaat. Het beleid en uitvoering op het terrein van werk en inkomen, onderwijs, jeugd(zorg) en welzijn komen in handen van de gemeente. Deze decentralisaties

staan aan de basis van de dienstverlening van de toekomst. Deze nieuwe dienstverlening vraagt een andere rol van de overheid en van de burgers zelf.

## Overdracht van taken aan de gemeenten

De transitie van taken in het sociaal domein betekent een grote verandering die veel van alle betrokkenen vraagt en die daardoor niet snel gerealiseerd kan worden. Het vraagt om veranderingen op veel vlakken:

- in de verhouding tussen de overheid en haar burgers;
- in de verhouding tussen burgers onderling;
- in de samenwerking tussen professionele partners in de stad;
- en in de verhouding tussen de professionele partners en de overheid.

## Eigenkracht en zelfredzaamheid

De rol van de lokale overheid wordt kleiner en de gemeente doet in toenemende mate een beroep op de zelfredzaamheid van mensen en hun sociale om-

geving (familie, vrienden, burens) bij het bieden van oplossingen voor sociaal-maatschappelijke vragen. De stad moet meer zelf doen, ook wel aangeduid met participatiesamenleving.

## Voorkomen is beter dan genezen

Naast het bevorderen van eigen kracht en zelfredzaamheid is er een andere belangrijke ontwikkeling: het investeren in preventie om zo escalatie van problemen en het beroep op duurdere voorzieningen te voorkomen. Met name preventie past goed bij een wijkgerichte aanpak. De sociale wijkteams zijn hier een voorbeeld van.

Er zijn drie partijen die een rol spelen in het sociaal domein: de Haarlemmers, de gemeente en de professionele partners. Voor alle drie geldt dat er wat anders van ze gevraagd wordt dan voorheen.

## Veranderingen voor de Haarlemmers

Van een verzorgingsstaat naar een participatiesamenleving. Dat gebeurt niet zomaar. Daarom wordt de komende jaren fors geïnvesteerd in een verandering van gedrag van Haarlemmers. Ze worden gestimuleerd om meer zelf de regie te pakken en na te denken over mogelijke oplossingen. Er wordt minder gekeken naar wat mensen niet kunnen en meer naar wat mensen wél kunnen.

Daarnaast stimuleert de gemeente Haarlemmers om – al dan niet met hulp – zelfstandig te blijven functioneren. Dat betekent meer zorg aan huis, minder zorg in instellingen.

Zelf de regie houden over je leven en langer zelfstandig blijven is alleen mogelijk als burgers ook meer voor elkaar willen betekenen.

## Veranderingen voor de gemeente

De gemeente zal in haar taak te zorgen voor het welzijn van de Haarlemmers ook een andere rol aan moeten nemen. Ze zal niet meer alles zelf doen maar een meer regisserende rol nemen. Dat doet ze door wel duidelijke kaders en doelen te formuleren maar de invulling daarvan over te laten aan de professionele partners en burgers in de stad. Aan de andere kant is het een faciliterende rol, bijvoorbeeld ten aanzien van het versterken van vrijwilligerswerk en mantelzorg. Maar ook door initiatieven uit de stad, van bewoners en organisaties ruimte te bieden. Een gebieds- en omgevingsgerichte aanpak sluit daarbij goed aan.

**Veranderingen voor partners****in de stad**

De gemeente gaat niet meer over het hoe. Die vraag laat ze over aan de partners in de stad. Partners zijn gezamenlijk aan zet om de best passende oplossingen te vinden. Dat betekent dat de gemeente de effecten en doelen met de partners in het sociaal domein actualiseert en aanscherpt op zo'n manier dat partners ook in staat zijn met elkaar de gevraagde bijdrage te leveren. Het betekent dat zij meer en efficiënter moeten gaan samenwerken.

**Meer samenhang tussen****fysiek en sociaal**

Dat mensen meer op eigen kracht moeten oplossen, betekent dat Haarlemmers langer zelfstandig thuis blijven wonen. Ze organiseren hun zaken als zorg, omgevingskwaliteit en duurzaamheid steeds meer zelf, als individu of groep. De toegang tot intramurale voorzieningen – waarbij mensen in een zorginstelling wonen – wordt door het Rijk steeds verder aangescherpt. Partners in de stad gaan meer samenwerken om de schaarse middelen effectief en efficiënt in te zetten. Dit zorgt ervoor dat ook voor de gemeente de samenhang tussen het fysieke en sociale domein steeds intensiever wordt.



Het langer zelfstandig blijven wonen stelt eisen op sociaal vlak maar ook op fysiek vlak, namelijk aan de inrichting van de openbare ruimte en de toegankelijkheid van woningen en voorzieningen.

Denken vanuit de eigen kracht en zelfredzaamheid van burgers en buurt vraagt om meer wijkgericht werken van de gemeente. Bij deze omvorming van het sociaal domein past de trend van de ontwikkeling van de gebieds- en omgevingsgerichte aanpak. Dat betekent buurtteams, sociale teams en interventieteams die zich richten op vragen van burgers in buurten met als doel beter op elkaar afgestemde dienstverlening aan burgers die het alleen niet redden. Het sociale wijkteam ondersteunt bij individuele en collectieve vragen

uit de buurt, op zo'n manier dat de burger meer grip krijgt op zijn leven. Deze wijkgerichte aanpak brengt zorg en welzijn niet alleen dichterbij de burger; het is ook nodig omdat burgers in toenemende mate hun omgeving zullen moeten betrekken bij het vinden van oplossingen. De verbinding met de buurt is daarbij van belang.

In Haarlem zijn onlangs twee wijkteams gestart; in Schalkwijk en Oost. In 2014 volgen twee andere wijken.





# Trends en ontwikkelingen in het economisch domein

Tot 2008 was er sprake van een bijna ononderbroken economische groei. In de periode 1970 tot en met 2007 was de reële economische groei gemiddeld 2,7% per jaar. Met de crisis, die begon in 2008, is aan die groei een eind gekomen. De reële economische groei is sindsdien gemiddeld 0,1% per jaar. We zullen niet makkelijk terugkeren naar het hoge niveau van daarvoor.

## Trends

Met de crisis als achtergrond, zien we de komende jaren een aantal economische trends op ons afkomen:

- De opkomende BRIC-landen (Brazilië, Rusland, India en China) met een push-economie: productie van multinationals in lage lonen landen met afzet over de hele wereld (bijvoorbeeld Apple), versus de pull-economie: lokale productie meer op maat van de consument (bijvoorbeeld 3D printing).

Vergroening en verduurzaming van de economie.

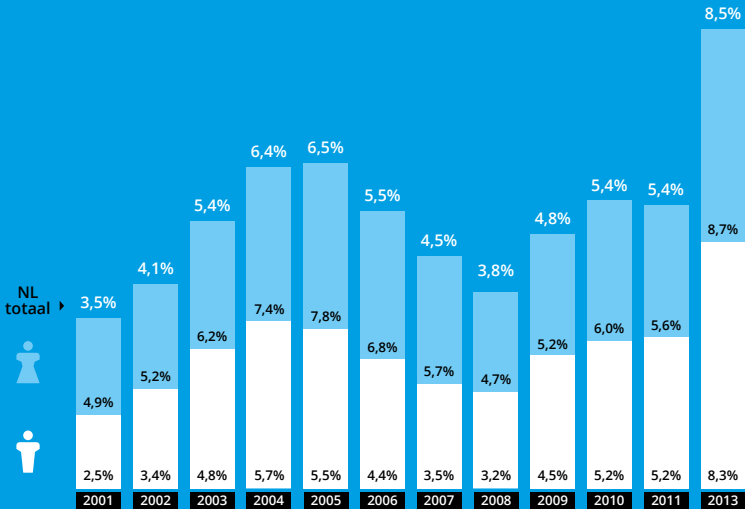
- Aantrekkingskracht van stedelijke regio's door een hoogwaardig woonmilieu. Hier ontstaat ook een goed ondernemersklimaat.
- Internationalisering neemt toe: in het toerisme, meer expats, grotere internationale netwerken van bedrijven en de uitbreiding van internet mogelijkheden. Hiertegenover staat de trend tot Europese desintegratie, men wil steeds minder Europa.
- Werklocaties: automatisering, schaalverkleining en leegstand kantoren.
- De detailhandel staat onder druk door internetwinkels.

## De Nederlandse economie

Als de export zich gunstig ontwikkelt en de bedrijfsinvesteringen zich enigszins herstellen wordt voor de komende jaren in Nederland een lage economische groei verwacht, voor de steden niet meer dan 1-1½%.

Er is echter ook een aantal problemen:

De consumptie blijft achter; mensen geven te weinig uit om de economie de impuls te geven die nodig is. De schuldenpositie, voor zowel landen, steden als individuen is een bedreiging als economische groei laag blijft en zal voor Nederland en Europa op de begroting drukken. Nederland is voor economische groei bovendien sterk afhankelijk van zijn export. De arbeidsproductiviteit is



## Werkeloosheid

Werkeloosheidspercentages  
beroepsbevolking mannen/vrouwen

laag, het verdienvermogen en de innovatiekracht ook. Daar komt bij dat er een mismatch is op de arbeidsmarkt. De werkloosheid is sterk opgelopen tot bijna 8,6% van de beroepsbevolking. Voorlopig is er nog geen sprake van een daling van het werkloosheidscijfer. Daarnaast krimpt de beroepsbevolking, waardoor op termijn vraag en aanbod op de arbeidsmarkt scheef lopen; er is een tekort aan werknemers in de technische beroepen. En tegelijk is er een overaanbod in de detailhandel, de overheid, de bouw en de financiële sector.

## Haarlem in de MRA

De Haarlemse economische positie moet worden bekeken vanuit de Metropool Regio Amsterdam. De MRA heeft de ambitie om tot de top 5 van economisch sterkste regio's ter wereld te behoren.

Dit is haalbaar door de sterke uitgangspositie van de MRA:

- de Randstad is vijfde op de ranglijst van Bruto Regionaal Product in Europa
- de MRA is vierde op de ranglijst van een goed internationaal vestigingsklimaat
- Nederland staat in de top-tien van meest welvarende landen
- Nederlandse universiteiten en patenten hebben goede klasseringen
- Nederland heeft een aantal sterke sectoren: handel en logistiek, financiële producten, elektronica, petrochemie, food & flowers.

### Wat betekent dit

#### voor Haarlem?

Haarlem doet het beter dan het landelijk gemiddelde door een goede koopkracht. Toch is er maar een zeer beperkte economische groei. Haarlem heeft 70.000 banen terwijl de beroepsbevolking bestaat uit 80.000 inwoners. Deze mensen werken grotendeels buiten de stad, maar wel binnen de MRA.

Haarlem heeft een heel diverse economie met een sterke publieke sector maar ook een groot aandeel zakelijke dienstverlening, zorg, creatieve industrie en toerisme. Haarlem is niet alleen aantrekkelijk voor toeristen; de stad is ook aantrekkelijk om te wonen en voor ondernemers in het

midden- en kleinbedrijf. Er staan relatief weinig kantoren, panden voor detailhandel en panden op bedrijventerreinen leeg.

### Welke opgaven liggen er voor

#### Haarlem?

Haarlem moet onmiskenbaar meedoen met de MRA vanwege de economische afhankelijkheid (25.000 inwoners hebben een baan elders in de MRA). Daartegenover staat de bijdrage die het levert aan de MRA (hoogwaardig woonmilieu, toerisme, creatief, 3D project). Daarnaast moet de economie in de Waarderpolder worden gekoesterd. Daar zit de innovatieve kracht en de harde kern van de Haarlemse economie.



Het stimuleren van de aantrekkelijkheid van het ondernemersklimaat en internationaal milieu is een andere opgave (hotels, een internationale school, cultuur, dienstverlening, woonmilieus, groen in en om de stad). Daarom is het monitoren en meebewegen met werklocaties en -voorzieningen een belangrijke factor de komende jaren. Denk aan kantoren, detailhandel, hotels, bedrijfsverzamelgebouwen, mobiliteit en bereikbaarheid. Daarbij moet ook ruimte worden gemaakt voor nieuwe werkvormen, zoals het woon-werken. Dat kan worden ingebed in omgevingsplannen. Voor het behoud van werkgelegenheid en de dynamiek heeft de gemeente er baat bij om via acquisitie en accountmanagement het zittende bedrijfsleven

goed te kennen, te faciliteren en behouden. Tegelijkertijd wil de gemeente ook nieuwe bedrijven aantrekken die bijdragen aan de Haarlemse economie.

# Stede opgav

# lijke en

Voor welke  
opgaven staat  
de stad Haarlem?

# Voor welke opgaven staat de stad Haarlem?

Hieronder een samenvatting van de tien programmadoelstellingen die voor de hele stad gelden, ook voor alle afzonderlijke gebieden. De volledige beschrijving staat in de Programmabegroting 2014.

## Burger en bestuur

Werken aan een betrouwbare overheid, samen met actieve Haarlemmers en een internationaal georiënteerd bestuur vormt de missie van dit programma. Belangrijk is dat het bestuur zichtbaar is voor de stad en het vertrouwen geniet van de inwoners. Alleen dan is het mogelijk om met bewoners en partners samen te werken.

## Veiligheid vergunningen en handhaving

Haarlem is een veilige stad en dat moet zo blijven. De afgelopen jaren heeft de gemeente zich samen met haar partners actief ingezet voor duurzame sociale en fysieke veiligheid voor alle Haarlemmers en bezoekers. Voor 2014 en verder stelt de raad structurele middelen beschikbaar om dit beleid voort te zetten. Op het gebied van vergunningverlening, toezicht en handhaving trekt de overheid zich zoveel mogelijk terug en legt meer verantwoordelijkheid bij vergunninghouders, de burgers en ondernemers.

## Welzijn, gezondheid en zorg

Haarlem is een sociale en betrokken stad waarin iedereen mee kan doen en meetelt, ongeacht beperking of kwetsbaarheid. Het

uitgangspunt voor meedoen is de eigen kracht, eigen verantwoordelijkheid en zelfredzaamheid van mensen. Voorwaarde daarbij is dat Haarlemmers zich ook betrokken voelen bij elkaar en bij de samenleving. De inzet van de gemeente is slechts één van de factoren die invloed heeft op welzijn en sociale kwaliteit.

## Jeugd, onderwijs en sport

De hoofddoelstelling van dit programma is dat jeugd van 0 tot 24 jaar in Haarlem zich ontwikkelt en in staat is deel te nemen aan de samenleving. Dit programma maakt het voor de jeugd mogelijk om veilig op te groeien met goede kansen voor een optimale ontwikkeling op school en in de vrije tijd. Op het terrein van sport gelden de doelstellingen voor een bredere doelgroep dan alleen de jeugd.





## **Wonen, wijken en stedelijke ontwikkeling**

De hoofdkoers van dit programma richt zich op behoud en ontwikkeling van een stedelijk en hoogwaardig woonmilieu. Haarlem wil hiermee uitdrukken dat zij een stad wil zijn (en blijven) waar ontmoeting en stedelijk leven centraal staan. De opdracht is om te werken aan een klimaat-neutrale stad, aan duurzame ruimtelijke ontwikkeling, mobiliteit en goede bereikbaarheid en versterking van de kwaliteit van groen en water.

## **Economie, cultuur, toerisme en recreatie**

Haarlem kiest ervoor het economische, culturele en recreatieve klimaat samen met het bedrijfsleven, de partners van de culturele instellingen, recreatieve organisa-

ties en het verenigingsleven vorm te geven. De rol die de gemeente hierin kan spelen is die van regievoerder, samenwerkingspartner en de partij die faciliteert. De Economische Agenda benadrukt de groeimogelijkheden bij de topsectoren in de stad: toerisme, creatieve industrie, zakelijke dienstverlening, zorg en het stimuleren en faciliteren van ondernemerschap.

## **Werk en inkomen**

De hoofddoelstelling is zoveel mogelijk Haarlemmers financieel en economisch onafhankelijk te laten zijn. Voor inwoners die niet kunnen voorzien in hun eigen inkomen biedt de gemeente een financieel vangnet met tijdelijke inkomensondersteuning. Het uitgangspunt is dat de Haarlemmer op eigen kracht zijn of haar problemen oplost in het sociaal



domein; de gemeente stimuleert en faciliteert. De kerntaken van de gemeente richten zich op dienstverlening bij inkomen en dienstverlening bij schulden. Voor werk, scholing en zorg wordt doorverwezen naar de daarvoor toegeruste partners.

### Bereikbaarheid en mobiliteit

De hoofddoelstelling is een veilig, duurzaam en goed bereikbare stad. De bereikbaarheid en mobiliteit in Haarlem worden verduurzaamd door het plaatsen van elektrische laadpalen, het uitbreiden van het fietsnetwerk en het stimuleren van deelauto-gebruik. Dit zorgt voor een klimaatneutrale en hoogwaardige omgeving.

### Kwaliteit fysieke leefomgeving

Een kwalitatief goede openbare ruimte is één van de dragers van Haarlemse wijken. Naast adequate voorzieningen en een goed woningaanbod is de openbare ruimte het verbindende element dat een wijk haar karakter geeft. Het doel van dit programma is een beter leefmilieu en een duurzame kwaliteit en beheer van de stad.

### Financiën/algemene dekkingsmiddelen

In dit programma werkt de gemeente aan een gezonde financiële positie met verantwoorde gemeentelijke lasten.

# Ident

# iteit

Haarlem Noord



# Gebiedsidentiteit

## Haarlem Noord

Haarlem Noord vormt met ruim 51.000 inwoners het stadsdeel met de meeste bewoners. In Haarlem Noord wonen jong en oud, rijk en arm en bevolkingsgroepen van diverse afkomst. Zij voelen zich er thuis. Het is wonen in de stad met het gevoel van een dorp. Vanuit Noord ben je dicht bij het centrum en je fietst zo de duinen in. In Noord is ruimte voor iedereen om zich te ontspannen. Noord biedt een gevarieerd aanbod in koop- en huurwoningen in diverse klassen en het gebied gaat pionieren met zelfbouw (de Werfstraat).

In Haarlem Noord vormen de wijken een lappendeken. Niet alleen het gebied is heel divers, ook de inwoners van Noord zijn heel verschillend. Het gebied telt dertien wijken waarvan er elf een wijkraad hebben met een Dorpsraad in Spaarndam. Alle wijken hebben hun eigen specifieke kenmerken.





## Bebouwing

Grofweg gezien kan Haarlem Noord gezien de bebouwing worden opgedeeld in een ruime, groene westkant en een dichtbebouwde oostkant. De westelijk gelegen groenzones Schoterbos en Kleverlaanzone botsen als het ware tegen de dichtbebouwde en stedelijke oostkant.

## Kenmerken

De Frans Halsbuurt en de Indische buurt Noord en Zuid zijn voor Haarlemse begrippen dichtbevolkte wijken. De parkeerdruk is in deze wijken groot.

Spaarndam West, in 1971 tot beschermd dorpsgezicht aangewezen, is buiten de stad Haarlem de enige zelfstandige kern binnen de gemeente Haarlem.

De Kleverparkbuurt en Bomen-

buurt zijn genomineerd als toekomstig beschermd stadsgezicht. Haarlem Noord kent grote inkomensverschillen. In het Vondelkwartier komt bijna 10% van de huishoudens rond van een laag inkomen – tot 105% van het sociaal minimum. In de Patrimoniumbuurt is de inkomenssituatie lager ten opzichte van het Haarlems gemiddelde. De Indische Buurt Zuid, Kleverpark en Dietsveld/Vogelbuurt kennen daarentegen een gemiddeld hoge arbeidsparticipatie en inkomen.

De Sterrenbuurt/Planetenwijk telt een groot aantal jongeren. Ook het Vondelkwartier, de Transvaalbuurt en Bomenbuurt/Stuyvesant heeft een jonge bevolking. In Delftwijk/Waterbuurt en De Krim is sprake van een hoge vertegenwoordiging 65-plussers.



## Voorzieningen

Het voorzieningenniveau in Noord is hoog. Wie wil winkelen, kan naar het Marsmanplein, de Generaal Cronjéstraat of winkelcentrum Spaarneboog. Voor recreatie zijn er onder andere de 'sportboulevard' langs de westelijke randweg, van de ijsbaan tot en met het Pim Mulier sportpark, het Noordersportpark, het Van der Aartsportpark en de vele mogelijkheden voor waterrecreatie aan het Spaarne en de singels. De in Noord aanwezige begraafplaatsen dragen ook bij aan het groene karakter van het gebied. Voor cultuur is er plek in Noord met het museum Dolhuys en de stadskweektuinen.

Voor de sociale en medische voorzieningen stimuleert Noord de vorming van de Huisartsen Onder Een Dak (HOED) en is er een vestiging van het Kennemer Gasthuis.

# Gebiedsopgaven

De grote verschillen in de wijken vragen om keuzes in de te realiseren opgaven in het gebied. Het langer zelfstandig wonen stelt eisen aan de inrichting van de openbare ruimte en de toegankelijkheid van woningen. In Haarlem Noord zal de komende jaren daarom vooral worden ingezet op het in stand houden van de openbare ruimte, op de leefbaarheid en veiligheid en op een duurzaam goed woonklimaat.

## Fysiek

De openbare ruimte is het verbindende element dat een wijk haar karakter geeft.

Onder de werkzaamheden in de openbare ruimte vallen het onderhoud aan bestrating, wegen en fietspaden, de openbare verlichting, banken en afvalbakken. Ook het onderhoud van de speelmogelijkheden voor de kinderen in de buurt valt onder de werkzaamheden in de openbare ruimte. Het aanwezige groen dat Noord mede karakteriseert, zal de komende jaren onderhoud vergen, vooral in het Schoterbos.

Onderhoud aan de riolering, en waar nodig vervanging van, is weliswaar niet zichtbaar maar

wordt gezien als onderhoud aan de openbare ruimte. Voor de wijk Dietsveld is een integrale aanpak geland, dat betekent dat de riolering wordt vervangen en dat de openbare ruimte wordt heringericht.

De kwaliteit van de openbare ruimte wordt in Haarlem Noord, net als elders in de stad, op basis van de ambities 'schoon, heel en veilig' op het bestaande niveau gehandhaafd.

## Sociaal

Fysieke ingrepen zoals herstructurering en kwaliteit van de openbare ruimte hebben invloed op de leefbaarheid en veiligheid in een buurt. Om de sociale veiligheid te vergroten verlangen de wijken Indische buurt Noord en Zuid, het Marsmanplein (Delftwijk), de Cronjéstraat (Transvaalbuurt) en de Schoterweg extra aandacht. Een deel van de problemen in deze wijken is te verklaren doordat deze zijn verstedelijkt en dichtbevolkt. Op de plekken waar de meeste klachten zijn, worden in deze wijken op verschillende manieren stappen ondernomen om de overlast in te perken, in samenwerking met partners in de wijk.

Daarnaast zal in deze gebieden worden geïnvesteerd in het weer op peil brengen van de leefbaarheid door verder te werken aan onder andere het programma Delftwijk. De komende jaren zal dit programma worden afgerond. Dat gaat niet alleen over openbare ruimte, maar ook over het voorzieningenniveau in de wijk. De voorzieningen voor jongeren in Noord zijn hierin een belangrijk speerpunt. In Delftwijk is jongerencentrum Delftwijk City geopend, in de Transvaalbuurt staat de Fjord en er is een activiteitencentrum van Dock aan het Nieuw Guineaplein.

### **Duurzaam goed woonklimaat**

Om in de wijken in Noord een plek te bieden aan mensen met verschillende inkomens is het streven naar meer kwalitatief goede, duurzame en gedifferentieerde woningbouw.

De aanvullende nieuwbouw en herbouw biedt woningen voor mensen die al in Noord wonen en daar willen blijven. Door differentiatie aan te brengen in de nieuw te bouwen woningen zullen ook mensen van buiten de wijk en zelfs van buiten de stad naar het gebied komen.

In Noord ligt nog een aantal terreinen open voor nieuwe ontwikkelingen, zoals het Deliterrein, Sonneborn en de Werfstraat. Bij elkaar goed voor zo'n vierhonderd extra woningen. In de Werfstraat gaat Haarlem pionieren

met zelfbouw. De verwachting is dat de kavels die hier worden verkocht creatieve, zelfstandige en ambitieuze mensen aantrekt. Een mooie impuls voor Noord.

Als het om duurzaam wonen gaat, zet Haarlem Noord in op het aanpakken van bestaande bouw. Initiatieven van bewoners op het gebied van bewustwording over duurzaam wonen zullen worden gestimuleerd en ondersteund. Een belangrijk project is het plan voor de Haarlemmer Kweektuin, een Centrum van Duurzaamheid op het terrein van de voormalige Stadskweektuinen. Voor dit Centrum van Duurzaamheid hebben verschillende partijen elkaar gevonden; dat betekent dat deze groene zone haar aantrekkelijkheid zelfs kan verdubbelen; denk aan horeca, stadslandbouw, gezamenlijke

benutting van zonne-energie, recreatie, educatie en ontmoeting. Een goed woonmilieu is ook een randvoorwaarde voor een bloeiende economie.

Verder bestaan er nog wensen voor een sporthotel langs de ijsbaan meer horeca aan het Spaarne en de verdere ontwikkeling van museum Dolhuys.

# Hightl

# ights

Haarlem Noord







# Highlights Haarlem Noord

Stadsdeel Noord is een gebied met vele gezichten: de statige wijk het Kleverpark, het dorp Spaarndam en de herstructureringswijk Delftwijk. Maar in Noord liggen langs het Spaarne ook compacte woonwijken, zoals de Indische buurten en de Transvaalbuurt. Er zijn veel voorzieningen in het gebied, zowel op het vlak van sport en recreatie, als winkels.

## Herontwikkeling

Naast behoud is er op een aantal plekken ook aandacht voor verbetering van het woon- en verblijfsklimaat. Dat gebeurt bijvoorbeeld door de herstructu-

tering van Delftwijk. De gemeente Haarlem zet in deze wijk in op een verbetering van de openbare ruimte. Na de aanleg van een nieuw wijkpark en de uitbreiding van het winkelcentrum Marsmanplein, zal de aandacht vooral worden gericht op de verbetering van de Delftlaan-Zuid en de Aart van de Leeuwstraat.

Verder wordt in Noord ingezet op een aantal ontwikkellocaties langs de Spaarndamseweg zoals het Deliterrein, De Werf/Krugerkade en Sonneborn.

## Leefbaarheid

Op gebied van leefbaarheid draagt de versterking van de groene dwarsverbanden in Noord bij aan een beter woon- en verblijfsklimaat van het stadsdeel. Die groene dwarsverbanden zijn: de Kleverlaanzone, het Schoterbos/Jan Gijzenkadezone en de zone Van der Aartsportpark-/Hekslootpolder. Deze dwarsverbanden bieden ruimte voor natuur, recreatie en cultuur.

In de dichtbebouwde wijken zal veel aandacht zijn voor de aanpak van overlast in de onder druk staande openbare ruimte. Dit geldt bijvoorbeeld voor de Frans Halsbuurt en de Indische buurten. Denk aan het uitvoeren van achterstallig onderhoud in de openbare ruimte, de aanpak parkeeroverlast en aanpak zwerfvuil.

## Bereikbaarheid

Bereikbaarheid is voor heel Haarlem, maar ook voor stadsdeel Noord een belangrijk thema. De belangrijkste punten voor Noord op het gebied van bereikbaarheid zijn: HOV (Hoogwaardig Openbaar Vervoer) over de Rijksstraatweg. Hiertoe wordt de Rijksstraatweg aangepast. Het bereikbaar houden van Spaarnedam, het openstellen van de Waarderbrug en het verbeteren van de doorstroming van de Oostelijke ring.

# Progra

# mma

## Haarlem Noord

Veiligheid, vergunningen en handhaving

Welzijn, gezondheid en zorg

Jeugd, onderwijs en sport

Wonen, wijken, stedelijke ontwikkeling

Economie, cultuur, toerisme en recreatie

Bereikbaarheid en mobiliteit

Kwaliteit fysieke leefomgeving

Werk en inkomen



# 001

## GOB/gebieden

**Project/activiteit** **Jan de Braystraat**

Omschrijving: Groot onderhoud aan de openbare verlichting en verlichting aansluiten op DeoNeo.

Resultaat 2014: Voorbereiding van het werk.

Budget 2014: POW.

Draagt bij aan:



# 002

## GOB/gebieden

Project/activiteit

Onderhoud Nieuwe Rijbrug

Omschrijving: Groot onderhoud aan de brug.

Resultaat 2014: Voorbereiding van het werk.

Budget 2014: POW.

Draagt bij aan:



# 003

## GOB/gebieden

### Project/activiteit

### Onderhoud Eksterlaan

Omschrijving: Groot onderhoud aan de verharding en de riolering.

Resultaat 2014: Voorbereiding en uitvoering van de werkzaamheden.

Budget 2014: POW.

Draagt bij aan:





# 004

## GOB/gebieden

Project/activiteit

Rijksstraatweg-Jan Gijzenkade

Omschrijving: Groot onderhoud aan en vervanging van verkeersregelinstallaties.

Resultaat 2014: Nieuwe verkeersregelinstallaties.

Budget 2014: POW.

Draagt bij aan:



# 005

## GOB/gebieden

**Project/activiteit**

**Spaarndamseweg-Zaenenstraat**

Omschrijving: Groot onderhoud aan en vervanging van de verkeersregelinstallatie op de hoek van de Spaarndamseweg en de Zaenenstraat.

Resultaat 2014: Uitvoering van de werkzaamheden.

Budget 2014: POW.

Draagt bij aan:



# 006

## GOB/gebieden

### Project/activiteit

### Onderhoud groen in het Schoterbos

Omschrijving:	Groot onderhoud aan het groen en uitvoering van de gebiedsvisie.
Resultaat 2014:	Inventarisatie van de knelpunten en voorbereiding van het werk.
Budget 2014:	POW.

Draagt bij aan:



# 007

## GOB/gebieden

**Project/activiteit**

**Onderhoud Spaarndamseweg, fase 2**

Omschrijving: Groot onderhoud aan de verhardingen, voorzieningen en openbare verlichting. Herinrichting van de openbare ruimte, realiseren van de hoofdbomenstructuur en aanleg van een vrijliggend fietspad.

Resultaat 2014: Uitvoering.

Budget 2014: POW en subsidie.

Draagt bij aan:



# 008

## GOB/gebieden

### Project/activiteit

### Onderhoud aan de Slaperdijk

Omschrijving:	Groot onderhoud aan de gesloten verharding van de Slaperdijk. Asfalteren.
Resultaat 2014:	Werkvoorbereiding en uitvoering van de werkzaamheden.
Budget 2014:	POW.

Draagt bij aan:



# 009

## GOB/gebieden

### Project/activiteit

### Verlichting Spaarndam

Omschrijving: Vervanging van 87 historische lichtmasten en lantaarns (armaturen) voor type Bakenes.

Resultaat 2014: Werkvoorbereiding en uitvoering.

Budget 2014: POW.

Draagt bij aan:



# 010

## GOB/gebieden

Project/activiteit

Riolering Spaarndammerdijk en Ijdijk

Omschrijving: Percelen aansluiten op de riolering.

Resultaat 2014: Uitvoering van de werkzaamheden.

Budget 2014: POW.

Draagt bij aan:



# 011

## GOB/gebieden

**Project/activiteit**

**Waarderbrug**

Omschrijving: Openstellen van de brug in twee rijrichtingen.

Resultaat 2014: Openstelling brug in twee rijrichtingen.

Budget 2014: POW.

Draagt bij aan:





# 012

## GOB/gebieden

### Project/activiteit

### Openstelling Cronjéstraat

Omschrijving:	Openstelling voor gemotoriseerd verkeer op verzoek van de ondernemers.
Resultaat 2014:	Openstelling met gewijzigd verkeersbesluit.
Budget 2014:	Dagelijks beheer.

Draagt bij aan:



# 013

## GOB/gebieden

### Project/activiteit

### Vervanging van openbare speelvoorzieningen

Omschrijving: Afhankelijk van de plaatsing, de theoretische afschrijving en de technische staat worden speelvoorzieningen op normniveau gebracht.

Resultaat 2014: Het werk wordt voorbereid in Dietsveld, Dr. De Liefdestraat, Elzenplein, Generaal Spoorlaan, Henri Borelstraat, Junoplantsoen, Marsstraat, Paul Krugerkade, Ruysdaelstraat, Veenbergplein.

Het werk wordt uitgevoerd in de Vroomstraat, Wilgenstraat, Eenhoornstraat en de Kloosterstraat. In Muiderkring wordt het werk voorbereid en het groen aangepakt.

Budget 2014: POW.

Draagt bij aan:



# 014

## GOB/gebieden

### Project/activiteit

Openbare ruimte Delftwijk-Duinwal,

Wijkpark

Omschrijving:

Herinrichting van de openbare ruimte en vervanging van de riolering als onderdeel van het programma Delftwijk 2020.

Resultaat 2014:

Gerealiseerd rond de jaarwisseling van 2014-2015.

Budget 2014:

GREX.

Draagt bij aan:



# 015

## GOB/gebieden en Dura Vermeer

**Project/activiteit**

**Openbare ruimte Dietsveld e.o.**

Omschrijving: Herinrichting van de openbare ruimte en vervanging van de riolering.

Resultaat 2014: De vervanging van de riolering wordt voorbereid. Groot onderhoud aan de verhardingen en de voorzieningen.

Budget 2014: POW.

Draagt bij aan:



# 016

## GOB/gebieden

### Project/activiteit

### Herontwikkeling van de Kleverlaanzone

- Omschrijving: Uitwerking van de gebiedsvisie Kleverlaanzone. Er wordt voorbereidend onderzoek gedaan naar:
- a. een waterverbinding tussen de Delft en Ripperda
  - b. een langzaam-verkeerroute van oost naar west
  - c. verplaatsing van de parkeerplaats voor vrachtwagens in de Ter Spijtsstraat en inrichting van groen.
  - d. entrees van het begraafpark.
  - e. herinrichting van de Stadskweektuin.
- Resultaat 2014: Voorstel voor ontwikkeling van een beheersorganisatie. Aantrekken van (tijdelijke) gebruikers en huurders.
- Budget 2014: Initiatievenbudget, wijkradenbudget, bewonersondersteuning Fysieke Ruimte.

Draagt bij aan:



# 017

## GOB/gebieden

### Project/activiteit

### Gebiedsontwikkeling De Werf

**Omschrijving:** Onderzoek naar ontwikkelingsinitiatieven in het gebied: herontwikkeling van de voormalige Bakkerij, verbouwing en uitbreiding van de basis- en het voortgezet speciaal onderwijs van De Schelp. Huisvesting van sociaalmaatschappelijke voorzieningen zoals het Centrum voor Jeugd en Gezin (CJG), vernieuwing van de gymzaal en sloop of verplaatsing van wijkcentrum Fjord. Tijdelijke huisvesting van jongerencentrum Flinty's en versterking van de sociale veiligheid in het Nelson Mandelapark. Uitgifte van zelfbouwkavels.

**Resultaat 2014:** Herijking van de gebiedsvisie Spaarndamseweg voor gebied De Werf dat wordt globaal begrensd door de Spaarndamseweg, Paul Krugerkade, President Steijnstraat, Werfstraat . Start verkoop van circa veertig zelfbouwkavels aan de Werfstraat.

**Budget 2014:** Initiatievenbudget, budget zelfbouw, IP, budget sportaccommodaties en budget herhuisvesting CJG, bijdrage van Amvest, de ontwikkelaar op basis van nog af te sluiten intentieovereenkomst en personele inzet.

**Draagt bij aan:**



# 018

## GOB/gebieden

### Project/activiteit

### Herontwikkeling van de locatie

### Bisonbowling Nieuw-Delftweide

Omschrijving:	De eigenaren verzoeken een bestemmingswijziging van de grond en naar wonen en detailhandel (supermarkt).
Resultaat 2014:	Quick scan gemeente naar de gewenste bestemming.
Budget 2014:	Personele inzet voor de quick scan. Ontwikkelingskosten komen ten laste van de initiatiefnemers.

Draagt bij aan:



# 019

## GOB/gebieden

### Project/activiteit

### Herontwikkeling Knoop Schoterbos

Omschrijving: Herontwikkeling van de voormalige stadionlocatie op de hoek van de Planetenlaan-Jan Gijzenkade naar wonen, detailhandel (supermarkt) en sport. Uitwerking van de gebiedsvisie Schoterbos.

Resultaat 2014: Uit de ontwikkelstrategie voor Knoop Schoterbos moet blijken hoe dat gerealiseerd kan worden.

Budget 2014: Initiatievenbudget.

Draagt bij aan:





# 020

## GOB/gebieden

### Project/activiteit

### Afvalinzameling

Omschrijving:	In Frans Halsbuurt, Transvaalbuurt en Spaarndam-West invoering van de ondergrondse huisvuil inzameling.
Resultaat 2014:	Vorbereiding van de werkzaamheden.
Budget 2014:	Spaarnelanden.

Draagt bij aan:



# 021

## GOB/gebieden

**Project/activiteit**

**Woningbouw Beukenstraat**

Omschrijving: Bouw van elf woningen en oplevering van de openbare ruimte.

Resultaat 2014: Oplevering van de openbare ruimte.

Budget 2014: Anterieure overeenkomst.

Draagt bij aan:



# 022

## GOB/gebieden

### Project/activiteit

### Woningbouw Delftlaan-Noord

Omschrijving:	Bouw van 187 woningen en aanleg van de riolering in de P.C. Boutenstraat als onderdeel van het programma Delftwijk 2020.
Resultaat 2014:	Oplevering van de woningen.
Budget 2014:	GREX/POW.

Draagt bij aan:



# 023

## GOB/gebieden

**Project/activiteit**

**Woningbouw Aart van der Leeuwstraat**

Omschrijving: Voorbereiding van 110 woningen als onderdeel van het programma Delftwijk 2020.

Resultaat 2014: Planvorming.

Budget 2014: GREX.

Draagt bij aan:



# 024

## GOB/gebieden

Project/activiteit

Woningbouw Delftlaan-Zuid

Omschrijving:	Vorbereiding van 120 woningen als onderdeel van het programma Delftwijk 2020.
Resultaat 2014:	Planvorming.
Budget 2014:	GREX.

Draagt bij aan:



# 025

## GOB/gebieden

**Project/activiteit**

**Woningbouw Land in Zicht**

Omschrijving: Uitvoering van woningbouw en aanpassing van de openbare ruimte.

Resultaat 2014: Voorbereiding laatste fase van de drie woontorens.

Budget 2014: GREX.

Draagt bij aan:



# 026

## GOB/gebieden

Project/activiteit

Woningbouw Ripperda

- Omschrijving: Bouw woningen en aanpassing van de openbare ruimte op het voormalig kazerneterrein.
- Resultaat 2014: Bouw van vier eengezinswoningen, afronding openbare ruimte.
- Budget 2014: GREX.

Draagt bij aan:



# 027

## GOB/gebieden

**Project/activiteit**

**Woningbouw Lieven de Key**

Omschrijving:	Na vaststelling waardenkaart in het kader van de nota Erfgoed en Ruimte wordt de voormalige schoollocatie voorbereid voor woningbouw.
Resultaat 2014:	Tijdelijk beheer en opstellen ontwikkelstrategie.
Budget 2014:	Initiatievenbudget.

Draagt bij aan:





# 028

## GOB/gebieden

### Project/activiteit

### Woningbouw DeoNeo

Omschrijving:	Bouw woningen en opleveren van de openbare ruimte op het voormalige ziekenhuisterrein.
Resultaat 2014:	Oplevering van 75 woningen en de openbare ruimte in fases.
Budget 2014:	Bijdrage POW.

Draagt bij aan:



# 029

## GOB/gebieden

### Project/activiteit

### Woningbouw Deliterrein

Omschrijving: Voorbereiding van circa 60 woningen en nazorg bodemsanering.

Resultaat 2014: Planvorming.

Budget 2014: GREX.

Draagt bij aan:



# 030

## GOB/gebieden

Project/activiteit

Bouwkavels Pim Mulier

Omschrijving: De verkoop voorbereiden van de twee resterende bouwkavels.

Resultaat 2014: Voorbereiding van de planvorming.

Budget 2014: IP.

Draagt bij aan:



# 031

## GOB/gebieden

**Project/activiteit**

**Vorbereiding bouw multifunctionele  
sporthal**

Omschrijving: Vorbereiding van de bouw van een multi-functionele sporthal waarvan Duinwijck de hoofdgebruiker wordt.

Resultaat 2014: Vorbereiding afronden in 2014.

Budget 2014: IP/GREX.

Draagt bij aan:



# 032

## GOB/gebieden

### Project/activiteit

### Nota Ruimtelijke Kwaliteit

Omschrijving:

- a. Versterking van de oost-westverbindingen voor groen, water en langzaam verkeer.
- b. Bouwopgave langs de Spaarndamseweg en de Westelijke Randweg om de ruimtelijke kwaliteit te verbeteren.

Resultaat 2014:

- a. Voorbereiding renovatie van het Schoterbos, de Kleverlaanzone, waterverbinding van de Delft naar de Ripperdagracht, onderzoek naar een verbinding over het Spaarne van de Paul Krugerstraat naar de Waarderpolder.
- b. Voorbereiding en uitvoering van het Deli-terrein, Sonneborn, de Werf, Land in Zicht, horecalocatie bij de aanlegsteiger voor cruiseschepen.

Budget 2014:

IP en initiatievenbudget.

Draagt bij aan:



# 033

## GOB/gebieden

### Project/activiteit

### Aantrekkelijker openbaar vervoer

Omschrijving:

- a. Verbeteren toegankelijkheid van de bus.
- b. Samen met de provincie Noord-Holland en de Wijkraden en Belangenorganisaties Haarlem Noord (WBO) werkt de gemeente de route voor de HOV-busverbinding in Haarlem Noord verder uit.

Resultaat 2014:

- a. Aanpassing van lijn 14.
- b. Ontwerp voor de aanpassing van de Rijksstraatweg aan de HOV-verbinding.

Budget 2014:

Provincie.

Draagt bij aan:



# 034

## GOB/gebieden

### Project/activiteit

### Benutten fietsnetwerk

- Omschrijving: Uitbreiding van het fietsnetwerk.
- Resultaat 2014: Onderzoek naar een aansluiting op de rode looper vanuit Haarlem Noord, naar een veiliger fietsroute over de Jan Gijzenkade, voor een betere noord-zuidverbinding in het Schoterbos, en verbinding via locatie Land in Zicht.
- Budget 2014: Uitvoeringsprogramma fiets en aanvragen subsidiegelden (volgt met werken POW).

Draagt bij aan:



# 035

## GOB/gebieden

**Project/activiteit**

**Betere leefbaarheid en kwaliteit van  
de openbare ruimte, een duurzame,  
klimaatneutrale stad**

Omschrijving:

Maatregelen voor een betere exploitatie en bezetting van de Cronjégarage. Onderzoek naar verplaatsing parkeerplaatsen van Westkolk naar Kerklaan.

Resultaat 2014:

Draagvlak om parkeren in de openbare ruimte te reguleren. Onderzoek naar de kosten en mogelijke dekking voor een nieuwe parkeerplaats aan de Kerklaan.

Budget 2014:

Personele inzet.

Draagt bij aan:





# 036

## GOB/gebieden

### Project/activiteit

### Budget voor bewonersondersteuning

Omschrijving:	Budget waarmee wijkraden deskundigen kunnen inhuren voor participatie en inspraak.
Resultaat 2014:	Kwalitatief goede deelname aan participatie en inspraak.
Budget 2014:	GOB.

Draagt bij aan:



# 037

## GOB/gebieden

### Project/activiteit

### Leefbaarheidsbudget

Omschrijving: Budget voor kleine fysieke maatregelen en bewonersinitiatieven.

Resultaat 2014: Verbetering van de leefbaarheid.

Budget 2014: GOB.

Draagt bij aan:



# 038

## GOB/gebieden

### Project/activiteit

### Wijkradenbudget

Omschrijving:	Budget voor de organisatiekosten van de wijkraden.
Resultaat 2014:	Faciliteren van de organisatie van de wijkraden.
Budget 2014:	GOB.

Draagt bij aan:



# 039

## Stadszaken/ Economie en Cultuur

### Project/activiteit

### Museum het Dolhuys

Omschrijving: Bestuur en gemeente onderzoeken de mogelijkheden om door een verbouwing en uitbreiding de ontwikkelkansen van het museum te verbeteren.

Resultaat 2014: Besluit op welke wijze de gemeente kan bijdragen aan deze ontwikkeling.

Budget 2014: Personele inzet.

Draagt bij aan:



# 040

## Stadszaken/ Economie en Cultuur

### Project/activiteit

### Voorzieningen waterrecreatie Schotersingel

Omschrijving:

Versterking van de waterrecreatie door een aanmeervoorziening voor de verhuur van elektrische boten ter hoogte van het Dolhuys aan de Schotersingel.

Resultaat 2014:

Ingebruikname van het verhuurpunt.

Budget 2014:

Personele inzet.

Draagt bij aan:



# 041

## Stadszaken/ Economie en Cultuur

### Project/activiteit

### Extra cruiseschepen in 2015

Omschrijving: De gemeente bevordert internationaal toerisme door regionale samenwerking binnen de Metro-poolregio Amsterdam.

Resultaat 2014: Onderzoek naar verbeterpunten van de bestaande aanlegkade en faciliteiten voor cruiseschepen.

Budget 2014: Personele inzet en cofinanciering.

Draagt bij aan:



# 042

## Stadszaken/ Economie en Cultuur

### Project/activiteit

### Beheer van kunst in de openbare ruimte

Omschrijving: Inzet Kunstwacht.

Resultaat 2014: Beheer van kunst in de openbare ruimte is op orde.

Budget 2014: Begroting.

Draagt bij aan:



# 043

## Stadszaken/JOS

**Project/activiteit**

**Nieuwbouw De Schakel aan**

**de Verspronckweg 199**

Omschrijving: Voorbereiding van nieuwbouw De Schakel.

Resultaat 2014: Start nieuwbouw.

Budget 2014: IP/Strategisch Huisvestingsplan Onderwijs.

Draagt bij aan:





# 044

## Stadszaken/JOS

### Project/activiteit

### Strategisch Huisvestingsplan Onderwijs (SHO)

- Omschrijving: Een goede spreiding van onderwijsvoorzieningen in de wijk, buurt en gemeente. Voorbereiding van het decentralisatiebeleid buitenonderhoud schoolgebouwen.
- Resultaat 2014: Inventarisatie en voortgang van verbouwing en of nieuwbouw voor De Zonnewijzer, De Schelp, De Schakel, de A. Schweitzerschool en de Ter Cleefschool.
- Budget 2014: IP.

Draagt bij aan:



# 045

## Stadszaken/JOS

**Project/activiteit****Pilot CJG-coaches**

## Omschrijving:

Deze werkwijze vervangt de procedure van indicatie. In deze procedure wil het CJG jeugdigen en hun ouders snel, integraal en zo licht mogelijke hulp bieden, ook bij complexe vragen. De CJG-coaches werken vanuit een aantal scholen voor primair en voortgezet onderwijs. Het team biedt ambulante zorg in de directe omgeving van jongeren en gezinnen. Zij gaan uit van de eigen kracht van ouders, opvoeders en jeugdigen en hun sociale omgeving. Zo nodig krijgen zij specialistische zorg.

## Resultaat 2014:

- Ontwikkeling van een nieuwe werkwijze in het kader van de kanteling van de jeugdzorg: van overnemen naar ondersteunen.
- Experimenteren met hulp zonder indicatieprocedure.
- Verstrekking en integraal zorg aanbieden aan jeugd.

## Budget 2014:

CJG-budget.

## Draagt bij aan:



# 046

## Stadszaken/JOS

Project/activiteit

Voor- en vroegschoolse educatie (VVE)

in Haarlem Noord

Omschrijving:

De organisatie van voor- en vroegschoolse educatie is een wettelijke taak. De gemeente moet:

- a. zorgen voor een dekkend en hoogwaardig aanbod van VVE voor de doelgroep: 310 peuters van 2,5 tot 4 jaar met een VVE-indicatie.
- b. zorgen dat de doelgroep wordt bereikt.

Resultaat 2014:

Bereik van de doelgroep en zorgen voor voldoende VVE-plaatsen van tien uur per week. Waarschijnlijk zijn er meer VVE-plaatsen nodig.

Budget 2014:

Uitkering uit onderwijsachterstandenbeleid.

Draagt bij aan:



# 047

## Stadszaken/JOS

### Project/activiteit

### School in de Wijk

Omschrijving: Activiteiten georganiseerd door samenwerkende partijen en scholen in de wijk.

Resultaat 2014: **Noord Noord** (Trapeze, Emma, Bavinck en Dolfijn): vierscholen aanbod (langlopende workshops divers), Flevopleinfestival, muzieklessen, theaterlessen.

**Noord Zuid**: Muzieklab (muzieklessen binnen en buiten schooltijd).

Budget 2014: School in de Wijk en Impulsregeling Combinatiefuncties.

Draagt bij aan:



# 048

## Stadszaken/JOS

### Project/activiteit

### Sport in de Wijk: buurtsportcoaches

- Omschrijving: De buurtsportcoach is bijvoorbeeld de gymleraar op school of verzorgt naschoolse sportlessen en is tevens aangesloten bij sportverenigingen in de wijk. Hier worden clinics georganiseerd op school en bij de vereniging.
- Resultaat 2014: Kinderen bereiken en stimuleren om te gaan sporten op school en bij de vereniging.
- Budget 2014: Impulsregeling Combinatiefuncties, Prestatieplan Sportsupport.

Draagt bij aan:



# 049

## Stadszaken/JOS

### Project/activiteit

### Sport in de Wijk: verenigingsondersteuning

Omschrijving: Op aanvraag van de verenigingen in de wijk ondersteuning bieden bij het opstellen van beleidsplannen, uitvoeringsplannen of zoeken van vrijwilligers.

Resultaat 2014: Sterke en professionele sportverenigingen die ook een maatschappelijke waarde kunnen bieden.

Budget 2014: Prestatieplan Sportsupport.

Draagt bij aan:



# 050

## Stadszaken/JOS

### Project/activiteit

### Sport in de Wijk: aangepast sporten

- Omschrijving: Programma aangepast sporten op speciaal onderwijs (PO en VO).
- Resultaat 2014: Op een aantal scholen wordt een Jeugdsport-pas-achtig programma aangeboden. Daarnaast is het een regionaal project om meer aanbod te hebben voor deze doelgroep.
- Budget 2014: Prestatieplan Sportsupport en Impulsregeling Combinatiefuncties.

Draagt bij aan:



# 051

## Stadszaken/JOS

### Project/activiteit

### Schoolzwemmen

- Omschrijving: Scholen kunnen kiezen om mee te doen aan het schoolzwemprogramma voor de groepen 6, 7 of 8 met een zwemgymles. Zo wordt er gewerkt aan de zwemvaardigheid en bewegen de kinderen meer. In Noord doen de volgende scholen mee: Dolfijn, Bavo Revius en Eemsstraat, Wilgenhoek, Liduina, Spaarneschool, Trapeze, Albert Schweitzer, de Gunning en de Schelp.
- Resultaat 2014: Alle kinderen die naar het voortgezet onderwijs gaan, hebben een A-diploma.
- Budget 2014: Schoolzwemmen.

Draagt bij aan:





# 052

## Stadszaken/JOS

### Project/activiteit

### Meer participatie van jeugd

- Omschrijving: Het bieden van jeugdvoorzieningen en voorlichting geven over het aanbod. Regisseren van wijkgericht en stedelijk aanbod van het sociaal-cultureel jeugdwerk.
- Resultaat 2014:
- Tijdelijke vestiging van jongerencentrum Flinty's in De Fjord.
  - In stand houden van Jongerencentrum Delft-wijk City, Bij Bosshardts, steunpunt van het Leger des Heils, Youth for Christ, speeltuinen en scouting, kinderboerderij en de Artisklas.
- Budget 2014: WWGZ/JOS.

Draagt bij aan:



# 053

## Stadszaken/JOS

### Project/activiteit

### Stimulering sportbeoefening jeugd

Omschrijving: Sportbeoefening is voor de ontwikkeling van een kind belangrijk. Onderhoud van sportaccommodaties en een gedifferentieerd aanbod versterken de participatie van jeugdigen in de stad.

Resultaat 2014:

- Bereiken van kinderen en stimulering van sportbeoefening.
- Aanbieden en stimuleren gebruik jeugdvoorzieningen.
- Verhogen van de effectiviteit van de CJG's.
- Vroeg signaleren van risico's bij de jeugd en inzetten op individuele hulpverlening.
- (Door)ontwikkeling van de transitie jeugdzorg.
- Voldoen aan het prestatieplan Stichting SportSupport Kennemerland.

Budget 2014: Stadszaken/JOS.

Draagt bij aan:



# 054

## Stadszaken/Milieu

### Project/activiteit

### Blok-voor-blok

Omschrijving:	Duurzaam verbeterde woningvoorraad.
Resultaat 2014:	Blok-voor-blokaanpak in de Indische buurt, Haarlem Noord, Haarlem Zuid en de Transvaalbuurt.
Budget 2014:	Personele inzet.

Draagt bij aan:



# 055

## Stadszaken/Milieu

### Project/activiteit

Haarlem Klimaat Neutraal en

de CO2-monitor

Omschrijving: Met de CO2-monitor wordt het energieverbruik in de hele stad gevolgd.

Resultaat 2014: Weergave van CO2 -uitstoot per stadsdeel.

Budget 2014: Personele inzet.

Draagt bij aan:



# 056

## Stadszaken/Milieu

### Project/activiteit

### Transvaalstraat 10

Omschrijving:	Saneren en controleren op verontreiniging van het diepe grondwater.
Resultaat 2014:	Verspreiding van de grondwaterverontreiniging voorkomen en beheersen.
Budget 2014:	Bodemprogramma 2014.

Draagt bij aan:



# 057

## Stadszaken/Milieu

### Project/activiteit

### Watt voor Watt

Omschrijving: Grotere bewustwording over duurzaam wonen en leven door energieopwekking, energetische woningverbetering, groen(te) in de wijk en zorg voor elkaar. Gebruikmaken van de ervaringen, initiatieven, diensten en producten uit andere wijken.

Resultaat 2014:

- Ondersteuning voor initiatieven uit de wijk.
- Uitvoering van het projectplan.
- Uitvoering van de voorlichtingscampagne.

Budget 2014: De proceskosten worden voor een deel gedekt door een blok-voor-bloksubsidie van het Rijk. De externe partijen dragen bij aan de proceskosten.

Draagt bij aan:



# 058

## Stadszaken/Milieu

### Project/activiteit

### Verbeteren van de luchtkwaliteit

Omschrijving:	Begin 2014 zal een nieuw beleidsplan luchtkwaliteit worden vastgesteld. Dit plan bevat een omschrijving van de huidige situatie en mogelijkheden tot verbetering van de luchtkwaliteit.
Resultaat 2014:	Vastgesteld beleidsplan.
Budget 2014:	Personele inzet.

Draagt bij aan:



# 059

## Stadszaken/Milieu

### Project/activiteit

### Verduurzaming

Omschrijving: Verschillende projecten en programma's vanuit Haarlem Klimaat Neutraal in 2030.

Resultaat 2014: Duurzame energievoorziening via Spaarne Energie, bebouwde omgeving, mobiliteit, bedrijven en industrie en bewustwording via educatie en communicatie.

Budget 2014: Personele inzet.

Draagt bij aan:





# 060

## Stadszaken/Milieu

### Project/activiteit

### Bestrijding omgevingslawaai

Omschrijving:	Begin 2014 wordt het actieplan Omgevingslawaai vastgesteld: een omschrijving van de acties ter verbetering van de geluidskwaliteit.
Resultaat 2014:	Het actieplan is vastgesteld.
Budget 2014:	Personele inzet.

Draagt bij aan:



# 061

## Stadszaken/RB

### Project/activiteit

### Actualiseren van bestemmingsplannen

Omschrijving: Spaarndamseweg, Bomenbuurt, Schoterbos, Ijsbaanlaan, Kleverpark en Vondelkwartier.

Resultaat 2014: Vastgestelde bestemmingsplannen.

Budget 2014: Personele inzet.

Draagt bij aan:



# 062

## Stadszaken/RB

### Project/activiteit

### Duurzame ruimtelijke ontwikkeling

- Omschrijving: In de Structuurvisie Openbare Ruimte (SOR) worden kwaliteitskaders benoemd voor de inrichting van de openbare ruimte. Het gaat om een deelherziening van de Structuurvisie Haarlem 2020.
- Resultaat 2014: Structuurvisie Openbare Ruimte is vastgesteld. In het beleid en bij de uitvoering van projecten wordt rekening gehouden met SOR.
- Budget 2014: Personele inzet Stadszaken/Ruimtelijke plannen.

Draagt bij aan:



# 063

## Stadszaken/Vastgoed

### Project/activiteit

### Onderhoud sportaccommodaties

Omschrijving: Zorgen voor voldoende goed onderhouden sportaccommodaties.

Resultaat 2014: Verlichting en toplaag van het DSS-veld renoveren, toplaag Van der Aart Sportpark en softbalveld OG renoveren. De honk- en softbalvelden van Sparks op het Noordersportpark renoveren. Voorbereiding bouw multi-functionele sporthal aan het Badmintonpad.

Budget 2014: JOS.

Draagt bij aan:



# 064

## Stadszaken/WWGZ

### Project/activiteit

### Wijkgericht welzijnswerk

- Omschrijving: Vanuit de transitie sociaal domein worden burgers ondersteund en gestimuleerd in hun zelfredzaamheid. Haarlem Effect en DOCK Haarlem voeren het wijkgericht welzijnswerk uit.
- Resultaat 2014:
- Meer samenhang en wijkgericht werken tussen welzijn en zorg.
  - De zelfredzaamheid van burgers wordt versterkt.
- Budget 2014: Subsidie Haarlem Effect en DOCK Haarlem.

Draagt bij aan:



# 065

## WWGZ/sociaal domein, DOCK Haarlem, Haarlem Effect

### Project/activiteit

### Sociale samenhang

Omschrijving: Faciliteren van bewonersactiviteiten zoals buurtschouwen, beheer van speeltuinen en subsidie-mogelijkheden voor vrijwilligersorganisaties.

Resultaat 2014: Extra inzet voor de aandachtswijken Indischebuurt-Noord en Delftwijk. Uitbreiding van activiteiten door BUUV en vrijwilligers in de informele zorg.

Budget 2014: WWGZ, sociaal domein.

Draagt bij aan:



# 066

## Stadszaken/WWGZ

### Project/activiteit

### Jongeren Op Gezond Gewicht (JOGG)

- Omschrijving: In de wijk Westoever Noorder Buiten Spaarne, in de Patrimoniumbuurt en de Frans Halsbuurt loopt tot 2014 of langer het project JOGG: Jongeren Op Gezond Gewicht. Gezond eten en voldoende beweging moet jongeren tot achttien jaar op gezond gewicht brengen of houden.
- Resultaat 2014: Uitvoering van het project Jeugd op Gezond Gewicht (JOGG).
- Budget 2014: Personele inzet.

Draagt bij aan:



# 067

## Stadszaken/OGV

**Project/activiteit**

**Handboek Inrichting Openbare Ruimte  
(HIOR) voor Haarlem Noord**

Omschrijving: Opstellen HIOR Haarlem Noord.

Resultaat 2014: Vaststellen HIOR door B&W.

Budget 2014: Personele inzet.

Draagt bij aan:





# 068

## Stadszaken/OGV

### Project/activiteit

### Het groen en de biodiversiteit

Omschrijving:	Beheer van de natuurvriendelijke oever aan de Jan Gijzenvaart, beheerplan voor de begraafplaats Kleverlaan, mantelvegetatie Schoterbos.
Resultaat 2014:	Vergroting van de biodiversiteit.
Budget 2014:	Personele inzet.

Draagt bij aan:



# 069

## Stadszaken/OGV

**Project/activiteit**

**Afvoering en berging van het**

**openbaar water**

Omschrijving: Afronding van het baggerprogramma, fase 2.

Resultaat 2014: Baggeren van de Linievaart.

Budget 2014: Budget van Rijnland.

Draagt bij aan:



# 070

## Stadszaken/OGV

Project/activiteit

Tracéstudie waterverbinding

Delft -Stadskweektuin

Omschrijving:

Als uitwerking van de gebiedsvisie Kleverlaanzone en het Integraal Waterplan Haarlem wordt onderzoek gedaan naar de technische, ruimtelijke en financiële mogelijkheden om op het terrein van de Stadskweektuin oppervlaktewater te realiseren en dat naar het westen met de Delft te verbinden en naar het zuidoosten met de bestaande ringgracht van het Ripperdatterrein.

Resultaat 2014:

Uitvoering van het onderzoek.

Budget 2014:

Stadszaken/OGV.

Draagt bij aan:



# 071

## Stadszaken/OGV

### Project/activiteit

### Knelpunten ringstructuur

Omschrijving: Uitgangspunt uit de Regionale Bereikbaarheidsvisie is een betere en duurzame bereikbaarheid van Haarlem.

Resultaat 2014: Onderzoek naar noodzakelijke aanpassingen aan de Vondelweg en Schoterbrug.

Budget 2014: Personele inzet.

Draagt bij aan:



# 072

## Stadszaken/OGV

### Project/activiteit

### Groene bewonersinitiatieven

- Omschrijving: Initiatieven van bewoners op het gebied van groenontwikkeling worden gestimuleerd en ondersteund door informatieverstrekking, bijeenkomsten of doorverwijzing.
- Resultaat 2014: Initiatieven zijn getoetst en zijn zo veel mogelijk ondersteund.
- Budget 2014: Personele inzet Stadszaken/OGV.

Draagt bij aan:



# 073

## Stadszaken/OGV

### Project/activiteit

### Doorstroming lijnen toekomstig R-net

Omschrijving: Uitgangspunt uit Regionale Bereikbaarheidsvisie. Aantrekkelijker openbaar vervoer.

Resultaat 2014: Diverse maatregelen in diverse gebieden. Van concrete uitwerkingen is GOB de trekker.

Budget 2014: Provinciale subsidie.

Draagt bij aan:



# 074

## Stadszaken/OGV

### Project/activiteit

### Maatregelen verkeersveiligheid rond scholen

Omschrijving:	Betere verkeersveiligheid, zie nota Uitwerking verkeersveiligheid.
Resultaat 2014:	Maatregelen rond scholen. Van concrete uitwerkingen is GOB de trekker.
Budget 2014:	Geen budget op dit moment voor fysieke ingrepen. OGV heeft budget voor preventie en voorlichtingsmaatregelen.

Draagt bij aan:



# 075

## Stadszaken/OGV

### Project/activiteit

### Stimuleren deelautogebruik

Omschrijving:	Verduurzaming van het autogebruik.
Resultaat 2014:	Diverse projecten in diverse gebieden.
Budget 2014:	Personele inzet.

Draagt bij aan:





# 076

## Stadszaken/OGV

### Project/activiteit

### Elektrische laadpalen

Omschrijving:	Verduurzaming van het autogebruik.
Resultaat 2014:	Diverse projecten in diverse gebieden.
Budget 2014:	Personele inzet.

Draagt bij aan:



# 077

## Stadszaken/OGV

### Project/activiteit

### Gehandicaptenparkeerplaatsen

Omschrijving: Aanleg en verwijdering van gehandicaptenparkeerplaatsen.

Resultaat 2014: Diverse projecten in diverse gebieden.

Budget 2014: Personele inzet, DVO Spaarnelanden.

Draagt bij aan:



# 078

## Stadszaken/OGV en de Provincie Noord-Holland

### Project/activiteit

### Opwaarderen haltes Stroomlijnnennet

Omschrijving: Opwaardering van haltes op het stroomlijnnennet met meer dan 20 instappers per dag. Op deze haltes worden extra voorzieningen geplaatst. Deze bestaan uit een DRIS-paneel (dynamisch reisinformatie systeem) of een kleiner halte display. Waar nodig wordt een abri met zitgelegenheid, een prullenbak en fietsvoorzieningen geplaatst.

Resultaat 2014: Start met de uitvoering.

Budget 2014: Provincie Noord-Holland.

Draagt bij aan:



# 079

## VWH/V&H

**Project/activiteit****Aanpak jeugdoverlast**

**Omschrijving:** Haarlemmers beschouwen overlast door (groepen) jongeren op straat als een van de belangrijkste veiligheidsproblemen. Handhavers surveilleren op plekken met -jongerengroepen, zoals in het Nelson Mandelapark, op het parkeerterrein aan de Planetenlaan, het Nieuw Guineaplein en het Marsmanplein. Ze treden preventief en zo nodig repressief op en verbaliseren jongeren van 12 tot 18 jaar voor lichte feiten, zoals baldadigheid en overlastgevend gedrag. De afdeling VWH/V&H en HALT werken samen. In het Nelson Mandelapark en het Marsmanplein wordt extra gehandhaafd op alcohol en het scooterverbod. De verlichting op het parkeerterrein aan de Planetenlaan wordt aangepast. Omwonenden worden voorgelicht over meldingen rond overlast.

**Resultaat 2014:** Minder jeugdoverlast.

**Budget 2014:** Dagelijks beheer, WWGZ en budget Veiligheid.

**Draagt bij aan:**



# 080

## VVH/V&H

### Project/activiteit

### Aanpak georganiseerde criminaliteit

#### Omschrijving:

Haarlem pakt de georganiseerde criminaliteit actief aan in samenwerking met de politie, het Openbaar Ministerie, de belastingdienst en andere overheidsdiensten. De gemeente benut daarbij de mogelijkheden van het Regionaal Informatie- en Expertise Centrum Noord-Holland (RIEC). In 2014 wordt het project rond ondernemers in Haarlem Noord verder verbreed. Daarnaast wordt aangesloten bij de regionale aanpak van hennepteelt en de inzet op Outlaw Motor Gangs (OMG).

#### Resultaat 2014:

Minder invloed van de georganiseerde criminaliteit op de samenleving.

#### Budget 2014:

Personele inzet.

#### Draagt bij aan:



# 081

## VWH/V&H

### Project/activiteit

### Samen Veilig ondernemen

Omschrijving: Onder regie van de gemeente en in samenwerking met politie, ondernemers, Kamer van Koophandel, wijkraden en Hoofdbedrijfschap Detailhandel overlast en criminaliteit aanpakken.

In 2012 is in de gemeenten van Kennemerland het zorgplan Overvallen geïntroduceerd gericht op preventie en nazorg aan ondernemers die recent slachtoffer zijn geworden van een overval.

Resultaat 2014: Acties voor Samen Veilig Ondernemen in de Generaal Cronjéstraat en op het Marsmanplein. De acties moeten leiden tot hercertificering van de Cronjéstraat en het Marsmanplein in 2015. De certificering is tweejaarlijks.

Budget 2014: VWH/V&H.

Draagt bij aan:



# 082

## VVH/V&H

### Project/activiteit

### Preventie woninginbraken

- Omschrijving:** Woninginbraken hebben een grote invloed op de veiligheidsbeleving van bewoners. Om het aantal inbraken te verminderen, stelt de gemeente in samenwerking met politie en corporaties een Plan van aanpak Preventie woninginbraken op. Informatieavonden voor de bewoners maken daar deel van uit.
- Resultaat 2014:** Opstellen en uitvoering van het Plan van aanpak Preventie woninginbraken.
- Budget 2014:** Personele inzet.

Draagt bij aan:



# 083

## VWH/V&H

### Project/activiteit

### Aanpak overlastlocaties

Omschrijving: Door fysieke maatregelen wordt overlast op specifieke locaties tegengegaan.

Resultaat 2014: Fysieke overlastlocaties zijn aangepakt.

Budget 2014: Personele inzet.

Draagt bij aan:





# 084

## VVH/HBO

### Project/activiteit

### Aanpak van woonfraude en illegale activiteiten

#### Omschrijving:

Structureel en integraal optreden tegen woonoverlast, zoals overbewoning, oneigenlijk gebruik van woningen, fraude en onrechtmatig wonen in samenwerking met de afdelingen leerplicht en SoZaWe, politie, woningcorporaties en Liander.

#### Resultaat 2014:

Minder woonoverlast en verbetering van de leefbaarheid. Voorkomen van illegale activiteiten die de veiligheid en de leefbaarheid in het geding brengen. Zo nodig wordt naleving met juridische middelen afgedwongen.

#### Budget 2014:

Personele inzet.

#### Draagt bij aan:



# 085

## SoZaWe

### Project/activiteit

### Buurtontwikkelingsbedrijf

Omschrijving: Onderzoek naar haalbaarheid en draagvlak voor een buurtontwikkelingsbedrijf in Noord.

Resultaat 2014: Haalbaarheidsstudie.

Budget 2014: Personele inzet.

Draagt bij aan:



# 086

## Pré Wonen

### Project/activiteit

### Woningen Van Moerkerkenstraat

Omschrijving:	Renovatie van woningen als onderdeel van het programma Delftwijk 2020.
Resultaat 2014:	Uitvoering van de werkzaamheden.
Budget 2014:	Extern.

Draagt bij aan:



# 087

## De Key- de Principaal en G&S Vastgoed

### Project/activiteit

### Woningbouw Sonneborn

Omschrijving: Woningbouw op het voormalige bedrijfsterrein van Sonneborn.

Resultaat 2014: Onderzoek naar uitvoering van de plannen.

Budget 2014: Extern.

Draagt bij aan:



# 088

## Regionale Instelling voor Beschermd Wonen

### Project/activiteit

### Huisvesting De Wissel in de Transvaalbuurt

Omschrijving:	Maatschappelijke opvang en zorg voor kwetsbare groepen.
Resultaat 2014:	Huisvesting De Wissel in Transvaalbuurt.
Budget 2014:	Regionale Instelling voor Beschermd Wonen.

Draagt bij aan:



# 089

## Hoogheemraadschap van Rijnland

### Project/activiteit

Onderzoek naar het duinwatersysteem

Binnenduinrand

#### Omschrijving:

In opdracht van het Hoogheemraadschap van Rijnland wordt een onderzoek gedaan naar het duinwatersysteem in de Binnenduinrand. Het doel is een veilig, bestendig en ecologisch gezond toekomstbestendig watersysteem, waarbij het schone kwelwater uit de duinen zo veel mogelijk wordt vastgehouden en benut voor gebiedseigen natuurontwikkeling.

#### Resultaat 2014:

Uitvoering van het onderzoek.

#### Budget 2014:

Hoogheemraadschap van Rijnland.

#### Draagt bij aan:





# Afkortingen

CJG	Centrum voor jeugd en gezin
DVO	Dienstverleningsovereenkomst
GOA	Groot onderhoud asfalt
GREX	Grondexploitaties
HIOR	Handboek inrichting openbare ruimte
IP	Investeringsplan
ISV fonds	Investeringsbudget stedelijke vernieuwing
PO	primair onderwijs
POW	Programma onderhoudswerken
Quick	Provinciale subsidie voor doorstromingsmaatregelen Openbaar Vervoer
R-net	Randstadnet
SRO	Sport, recreatie- en onderwijsvoorzieningen
VRI	Verkeersregelininstallatie
VO	voortgezet onderwijs

## Afdelingen gemeente:

GOB	Gebiedsontwikkeling en Beheer
EC	Economie en Cultuur
JOS	Jeugd Onderwijs en Sport
RB	Ruimtelijk Beleid
VG	Vastgoed
OGV	Openbare Ruimte Groen en Verkeer
WWGZ	Wonen, Welzijn, Gezondheid en Zorg
WH	Veiligheid Vergunningverlening en Handhaving
V&H	Veiligheid & Handhaving
HBO	Handhaving Bebouwde Omgeving
SoZaWe	Sociale Zaken en Werkgelegenheid



# Index

# Index alfabet

## A

- Aanpak georganiseerde criminaliteit [139](#)
- Aanpak jeugdoverlast [138](#)
- Aanpak overlastlocaties [142](#)
- Aanpak van woonfraude en illegale activiteiten [143](#)
- Aantrekkelijker openbaar vervoer [92](#)
- Actualiseren van bestemmingsplannen [120](#)
- Afvalinzameling [79](#)
- Afvoering en berging van het openbaar water [128](#)

## B

- Beheer van kunst in de openbare ruimte [101](#)
- Benutten fietsnetwerk [93](#)
- Bestrijding omgevingslawaaï [119](#)
- Betere leefbaarheid en kwaliteit van de openbare ruimte, een duurzame, klimaatneutrale stad [94](#)
- Blok-voor-blok [113](#)
- Bouwkavels Pim Mulier [89](#)
- Budget voor bewonersondersteuning [95](#)
- Buurtontwikkelingsbedrijf [144](#)

## D

- Doorstroming lijnen toekomstig R-net [132](#)
- Duurzame ruimtelijke ontwikkeling [121](#)

## E

- Elektrische laadpalen [135](#)
- Extra cruiseschepen in 2015 [100](#)

## G

- Gebiedsontwikkeling De Werf [76](#)
- Gehandicaptenparkeerplaatsen [136](#)
- Groene bewonersinitiatieven [131](#)

## H

- Haarlem Klimaat Neutraal en de CO2-monitor [114](#)
- Handboek Inrichting Openbare Ruimte (HIOR) voor Haarlem Noord [126](#)
- Herontwikkeling Knoop Schoterbos [78](#)
- Herontwikkeling van de Kleverlaanzone [75](#)
- Herontwikkeling van de locatie Bisonbowling Nieuw-Delftweide [77](#)

Het groen en de biodiversiteit [127](#)  
 Huisvesting De Wissel in de  
 Transvaalbuurt [147](#)

## J

Jan de Braystraat [60](#)  
 Jongeren Op Gezond Gewicht  
 (JOGG) [125](#)

## K

Knelpunten ringstructuur [130](#)

## L

Leefbaarheidsbudget [96](#)

## M

Maatregelen verkeersveiligheid  
 rond scholen [133](#)  
 Meer participatie van jeugd [111](#)  
 Museum het Dolhuys [98](#)

## N

Nieuwbouw De Schakel aan  
 de Verspronckweg 199 [102](#)  
 Nota Ruimtelijke Kwaliteit [91](#)

## O

Onderhoud aan de Slaperdijk [67](#)  
 Onderhoud Eksterlaan [62](#)  
 Onderhoud groen in het  
 Schoterbos [65](#)  
 Onderhoud Nieuwe Rijbrug [61](#)  
 Onderhoud Spaarndamseweg,  
 fase 2 [66](#)  
 Onderhoud  
 sportaccommodaties [122](#)  
 Onderzoek naar het  
 duinwatersysteem  
 Binnenduinrand [148](#)  
 Openbare ruimte Delftwijk-  
 Duinwal, Wijkpark [73](#)  
 Openbare ruimte Dietsveld e.o. [74](#)  
 Openstelling Cronjéstraat [71](#)  
 Opwaarderen haltes  
 Stroomlijnnennet [137](#)

## P

Pilot CJG-coaches [104](#)  
 Preventie woninginbraken [141](#)

## R

Rijksstraatweg-Jan Gijzenkade [63](#)  
 Riolering Spaarndammerdijk en  
 Ijdijk [69](#)

**S**

Samen Veilig ondernemen **140**

School in de Wijk **106**

Schoolzwemmen **110**

Sociale samenhang **124**

Spaarndamseweg-

Zaanenstraat **64**

Sport in de Wijk:

aangepast sporten **109**

Sport in de Wijk:

buurtsportcoaches **107**

Sport in de Wijk:

verenigingsondersteuning **108**

Stimuleren deelautogebruik **134**

Stimulering sportbeoefening

jeugd **112**

Strategisch Huisvestingsplan

Onderwijs (SHO) **103**

**T**

Tracéstudie waterverbinding

Delft -Stadskweektuin **129**

Transvaalstraat 10 **115**

**V**

Verbeteren van de

luchtkwaliteit **117**

Verduurzaming **118**

Verlichting Spaarndam **68**

Vervanging van openbare

speelvoorzieningen **72**

Vorbereiding bouw

multifunctionele sporthal **90**

Voor- en vroegschoolse educatie

(VVE) in Haarlem Noord **105**

Voorzieningen waterrecreatie

Schotersingel **99**

**W**

Waarderbrug **70**

Watt voor Watt **116**

Wijkgericht welzijnswerk **123**

Wijkradenbudget **97**

Woningbouw Aart van der

Leeuwstraat **82**

Woningbouw Beukenstraat **80**

Woningbouw Delftlaan-Noord **81**

Woningbouw Delftlaan-Zuid **83**

Woningbouw Deliterrein **88**

Woningbouw DeoNeo **87**

Woningbouw Land in Zicht **84**

Woningbouw Lieven de Key **86**

Woningbouw Ripperda **85**

Woningbouw Sonneborn **146**

Woningen

Van Moerkerkenstraat **145**



# Index pijler



## Veiligheid, vergunningen

### en handhaving

Aanpak georganiseerde criminaliteit [139](#)  
Aanpak jeugdoverlast [138](#)  
Aanpak overlastlocaties [142](#)  
Aanpak van woonfraude en illegale activiteiten [143](#)  
Gebiedsontwikkeling De Werf [76](#)  
Meer participatie van jeugd [111](#)  
Preventie woninginbraken [141](#)  
Samen Veilig ondernemen [140](#)  
Stimulering sportbeoefening jeugd [112](#)



## Welzijn, gezondheid en zorg

Gebiedsontwikkeling De Werf [76](#)  
Huisvesting De Wissel in de Transvaalbuurt [147](#)  
Jongeren Op Gezond Gewicht (JOGG) [125](#)

Onderhoud  
sportaccommodaties [122](#)  
Pilot CJG-coaches [104](#)  
Sociale samenhang [124](#)  
Stimulering sportbeoefening jeugd [112](#)  
Wijkgericht welzijnswerk [123](#)



## Jeugd, onderwijs en sport

Aanpak jeugdoverlast [138](#)  
Gebiedsontwikkeling De Werf [76](#)  
Herontwikkeling Knoop Schoterbos [78](#)  
Herontwikkeling van de Kleverlaanzone [75](#)  
Jongeren Op Gezond Gewicht (JOGG) [125](#)  
Meer participatie van jeugd [111](#)  
Nieuwbouw De Schakel aan de Verspronckweg 199 [102](#)  
Onderhoud groen in het Schoterbos [65](#)

Onderhoud  
 sportaccommodaties **122**  
 Pilot CJG-coaches **104**  
 School in de Wijk **106**  
 Schoolzwemmen **110**  
 Sport in de Wijk:  
 aangepast sporten **109**  
 Sport in de Wijk:  
 buurtsportcoaches **107**  
 Sport in de Wijk:  
 verenigingsondersteuning **108**  
 Stimuleren sportbeoefening  
 jeugd **112**  
 Strategisch Huisvestingsplan  
 Onderwijs (SHO) **103**  
 Voorbereiding bouw  
 multifunctionele sporthal **90**  
 Voor- en vroegschoolse educatie  
 (VVE) in Haarlem Noord **105**



## Wonen, wijken,

### stedelijke ontwikkeling

Aanpak van woonfraude en  
 illegale activiteiten **143**  
 Actualiseren van  
 bestemmingsplannen **120**  
 Bouwkavels Pim Mulier **89**  
 Budget voor bewoners-  
 ondersteuning **95**  
 Gebiedsontwikkeling De Werf **76**  
 Groene bewonersinitiatieven **131**  
 Herontwikkeling Knoop  
 Schoterbos **78**  
 Herontwikkeling van de  
 Kleverlaanzone **75**  
 Herontwikkeling van de locatie  
 Bisonbowling Nieuw-Delftweide **77**  
 Leefbaarheidsbudget **96**  
 Nota Ruimtelijke Kwaliteit **91**  
 Openbare ruimte Delftwijk-  
 Duinwal, Wijkpark **73**  
 Preventie woninginbraken **141**  
 Watt voor Watt **116**  
 Wijkradenbudget **97**

## Woningbouw

- Aart van der Leeuwstraat [82](#)
- Woningbouw Beukenstraat [80](#)
- Woningbouw Delftlaan-Noord [81](#)
- Woningbouw Delftlaan-Zuid [83](#)
- Woningbouw Deliterrein [88](#)
- Woningbouw DeoNeo [87](#)
- Woningbouw Land in Zicht [84](#)
- Woningbouw Lieven de Key [86](#)
- Woningbouw Ripperda [85](#)
- Woningbouw Sonneborn [146](#)
- Woningen
- Van Moerkerkenstraat [145](#)



## Economie, cultuur, toerisme en recreatie

- Beheer van kunst in de openbare ruimte [101](#)
- Extra cruiseschepen in 2015 [100](#)
- Gebiedsontwikkeling De Werf [76](#)
- Herontwikkeling Knoop Schoterbos [78](#)
- Herontwikkeling van de Kleverlaanzone [75](#)
- Herontwikkeling van de locatie Bisonbowling Nieuw-Delftweide [77](#)
- Museum het Dolhuys [98](#)
- Nota Ruimtelijke Kwaliteit [91](#)
- Onderhoud groen in het Schoterbos [65](#)
- Openstelling Cronjéstraat [71](#)
- Samen Veilig ondernemen [140](#)
- Voorzieningen waterrecreatie Schotersingel [99](#)





## Bereikbaarheid en mobiliteit

Aantrekkelijker openbaar vervoer [92](#)

Benutten fietsnetwerk [93](#)

Betere leefbaarheid en kwaliteit van de openbare ruimte, een duurzame, klimaatneutrale stad [94](#)

Doorstroming lijnen toekomstig R-net [132](#)

Elektrische laadpalen [135](#)

Gehandicaptenparkeerplaatsen [136](#)

Herontwikkeling Knoop Schoterbos [78](#)

Knelpunten ringstructuur [130](#)

Maatregelen verkeersveiligheid rond scholen [133](#)

Nota Ruimtelijke Kwaliteit [91](#)

Onderhoud Spaarndamseweg, fase 2 [66](#)

Openstelling Cronjéstraat [71](#)

Opwaarderen haltes

Stroomlijnnennet [137](#)

Preventie woninginbraken [141](#)

Rijksstraatweg-Jan Gijzenkade [63](#)

Spaarndamseweg-

Zaenenstraat [64](#)

Stimuleren deelautogebruik [134](#)

Waarderbrug [70](#)

Woningbouw Land in Zicht [84](#)



## Kwaliteit fysieke leefomgeving

Aantrekkelijker openbaar vervoer [92](#)

Afvalinzameling [79](#)

Afvoering en berging van het openbaar water [128](#)

Beheer van kunst in de openbare ruimte [101](#)

Benutten fietsnetwerk [93](#)

Bestrijding omgevingslawaai [119](#)

Betere leefbaarheid en kwaliteit van de openbare ruimte, een

duurzame, klimaatneutrale stad [94](#)

Blok-voor-blok [113](#)

- Bouwkavels Pim Mulier **89**
- Duurzame ruimtelijke ontwikkeling **121**
- Gebiedsontwikkeling De Werf **76**
- Groene bewonersinitiatieven **131**
- Haarlem Klimaat Neutraal en de CO2-monitor **114**
- Handboek Inrichting Openbare Ruimte (HIOR) voor Haarlem Noord **126**
- Herontwikkeling Knoop Schoterbos **78**
- Herontwikkeling van de Kleverlaanzone **75**
- Het groen en de biodiversiteit **127**
- Jan de Braystraat **60**
- Nota Ruimtelijke Kwaliteit **91**
- Onderhoud aan de Slaperdijk **67**
- Onderhoud Eksterlaan **62**
- Onderhoud groen in het Schoterbos **65**
- Onderhoud Nieuwe Rijbrug **61**
- Onderhoud Spaarndamseweg, fase 2 **66**
- Onderzoek naar het duinwatersysteem Binnenduinrand **148**
- Openbare ruimte Delftwijk-Duinwal, Wijkpark **73**
- Openbare ruimte Dietsveld e.o. **74**
- Preventie woninginbraken **141**
- Rijksstraatweg-Jan Gijzenkade **63**
- Riolering Spaarndammerdijk en Ijdijk **69**
- Samen Veilig ondernemen **140**
- Spaarndamseweg-Zaenenstraat **64**
- Tracéstudie waterverbinding Delft -Stadskweektuin **129**
- Transvaalstraat 10 **115**
- Verbeteren van de luchtkwaliteit **117**
- Verduurzaming **118**
- Verlichting Spaarndam **68**
- Vervanging van openbare speelvoorzieningen **72**
- Vorbereiding bouw multifunctionele sporthal **90**
- Waarderbrug **70**
- Watt voor Watt **116**
- Woningbouw Aart van der Leeuwstraat **82**

- Woningbouw Beukenstraat [80](#)
- Woningbouw Delftlaan-Noord [81](#)
- Woningbouw Delftlaan-Zuid [83](#)
- Woningbouw Deliterrein [88](#)
- Woningbouw DeoNeo [87](#)
- Woningbouw Land in Zicht [84](#)
- Woningbouw Lieven de Key [86](#)
- Woningbouw Ripperda [85](#)
- Woningbouw Sonneborn [146](#)



## Werk en inkomen

- Buurtontwikkelingsbedrijf [144](#)

## Colofon

Dit is een uitgave van de  
gemeente Haarlem.

**Hoofdredacteur:**

Arnoud Kuiper

**Redactie:**

Gemeente Haarlem

**Eindredactie:**

GOB, communicatie/  
Mediabureau gemeente Haarlem,  
Van Zussen

**Fotografie:**

Michel Campfens

**Vormgeving:**

Pudelskern

**Drukwerk:**

Zwaan Printmedia



