



Haarlem



Gebiedsontwikkeling en beheer

**Haarlem Oost**

**2014**



Gebiedsontwikkeling en beheer

**Haarlem Oost**

**2014**



# Inhoud

<b>Voorwoord</b>	6
<b>Trends &amp; ontwikkelingen</b>	8
Fysiek domein	10
Sociaal domein	19
Economisch domein	26
<b>Stedelijke opgaven</b>	32
<b>Gebiedsidentiteit Haarlem Oost</b>	40
<b>Gebiedsidentiteit Waarderpolder</b>	50
<b>Highlights Haarlem Oost en Waarderpolder</b>	58
<b>Programma</b>	66
afkortingen	170
<b>Index</b>	
op alfabet	172
per pijler	176
<b>Colofon</b>	182





## Voorwoord

# Werken vanuit de maatschappij

Betrokken burgers zijn van alle tijden, maar het is juist nu dat we leven in een tijd van een snel veranderende netwerksamenleving. Mede dankzij nieuwe technologieën ontstaan er nieuwe verbanden. Deze verbanden beperken zich niet tussen bewoners onderling, maar breiden zich makkelijk uit tot tijdelijke coalities met instellingen of bedrijven.

Waar vroeger de gemeente automatisch de voortrekkersrol nam, is deze niet meer vanzelfsprekend. Bewoners en ondernemers zijn mondig en vaardig genoeg om het heft in eigen hand te nemen, en vragen nu soms simpelweg aan de gemeente hen niet voor de voeten lopen met

allerlei regels. Of ze vragen om ondersteuning in de vorm van bijvoorbeeld een plek waar zij hun initiatieven kunnen ontplooiën.

Naast deze ontwikkeling speelt de overgang van het sociaal domein waarbij meer taken naar de gemeente gaan, die voor minder geld moeten worden uitgevoerd. In tijden van forse bezuinigingen kan de gemeente niet meer alles zelf doen. De gemeente heeft die betrokken burgers ontzettend hard nodig.

Deze ontwikkelingen in de samenleving en de roep om slimmer en efficiënter werken vragen om een manier van werken die we in ambtelijk jargon 'gebiedsgericht



werken' noemen. Dit is een manier van werken waarbij de maatschappelijke opgaven leidend zijn in ons denken en doen. Handelen vanuit 'kokers' en belangen van verschillende organisatieonderdelen zijn ondergeschikt aan de vraag uit de maatschappij.

Sinds 1 mei 2013 zijn de hoofdafdelingen Wijkzaken en Stedelijke Projecten samengevoegd tot één nieuwe afdeling: Gebiedsontwikkeling en Beheer (GOB). Met deze nieuwe afdeling willen we meer slagkracht in de gebieden van Haarlem realiseren.

Gebiedsgericht werken vraagt om medewerkers die zich in de gebieden begeven in plaats van achter hun bureau. Die de oog- en oorfunctie van de gebieden zijn, initiatieven aan elkaar verbinden, een strategische visie op een gebied formuleren en slimme combinaties maken tussen projecten en beleidsinitiatieven.

Het vraagt ook een nauwe samenwerking met onze partners in de wijken zoals: woningbouwcorporaties, welzijnsinstellingen, politie en zorginstellingen. De gemeente biedt de kaders en doelstellingen, de uitvoering ligt voor een deel bij de partners.

De gebiedsopgaven bepalen de koers van de uitvoering van het gemeentelijk beleid en stellen ons in staat toe te zien op de voortgang ervan. De programma's worden jaarlijks vastgesteld en kunnen daarom snel inspelen op wat nodig is in de wijken.

De opgave en projecten in deze bundel vormen de basis van deze nieuwe manier van werken. Samen voor de stad!

### **Bernt Schneiders**

Burgemeester  
Gemeente Haarlem

# Tre

# nds

in het fysiek, sociaal en  
economisch domein

# Trends en ontwikkelingen in het fysiek domein

Haarlem heeft enorme ambities en wensen, meer dan vijftig beleidsdocumenten omvatten die gewenste effecten. Allemaal input voor de gebiedsprogramma's. Maar naast die ambities spelen gebiedskenmerken en (landelijke) trends en ontwikkelingen een onderschatte rol in de gevraagde opgaven voor Haarlem.

Als het om die trends gaat dan hebben we het over een hoogstwaarschijnlijke situatie in 2040 of 2050. Houd je rekening met die ontwikkelingen dan betekent

dat innovatie en adaptatie in gebiedsontwikkeling. Bijvoorbeeld op het gebied van:

## Demografie en groei

Het inwonertal in Nederland zal blijven toenemen. Driekwart van die groei zal plaatsvinden in de 27 grote gemeentes. In Haarlem wordt verwacht dat het inwoneraantal groeit met ruim 10%. In 2040 herbergt Haarlem dan 177.800 inwoners. In deze periode neemt het aandeel van de jonge bevolking (0-19 jaar)

gestaag af, terwijl het aandeel ouderen (65 jaar en ouder) verder toeneemt. De druk op de woningbouw neemt ook de komende jaren niet af, niet alleen door de verwachte groei maar ook omdat het aantal eenpersoonshuishoudens zal toenemen (ouderen en singles).

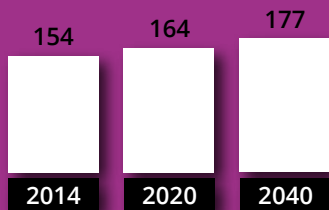
## Gebiedsontwikkeling en omgevingsstelsel

Net als veel andere westerse landen staat Nederland voor een complexe ruimtelijke opgave: de economische vitaliteit, leefbaarheid, veiligheid en ruimtelijke kwaliteit moeten constant worden verbeterd in een tijd dat de bevolking vergrijsd, de mobiliteit en de internationale concurrentie toenemen, het klimaat verandert, de economie onder druk staat en steeds meer mensen in steden willen wonen. Dit vraagt om een integrale benadering van

verschillende disciplines: milieu, water, toekomstgericht bouwen, regionale economie, mobiliteit en bereikbaarheid, veiligheid. De totale omgevingswaarde wordt steeds belangrijker voor integrale gebiedsontwikkeling.

In de lijn van deze ontwikkeling gaat het Omgevingsrecht fundamenteel op de schop. Tientallen wetten worden vereenvoudigd, gemoderniseerd, versoberd en uiteindelijk gebundeld in één nieuwe omgevingswet. Hiermee wordt de wetgeving doelmatiger en efficiënter. Daarnaast is de gedachte dat het een procesverbetering oplevert waardoor de kwaliteit en doorlooptijd van de projecten verbetert.

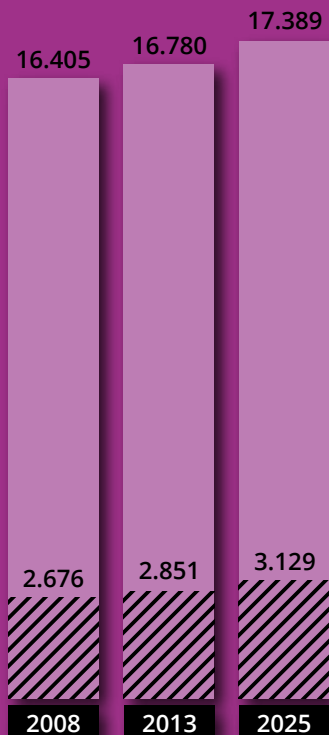
De recessie brengt een verschuiving met zich mee van gebiedsontwikkeling door ontwikkelaars naar één met beleggers. Jarenlang lag de focus op de potentie/



## Haarlem

aantal inwoners x 1000

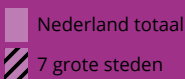
# Bevolkingsgroei



## Nederland

aantal inwoners x 1000

Het inwonertal in Nederland zal blijven toenemen. Driekwart van die groei zal plaatsvinden in de 27 grote gemeentes. In Haarlem wordt verwacht dat het inwoner aantal groeit met ruim 10%.



kansen en winstmarge. De gewijzigde economische omstandigheden maken een heroriëntatie noodzakelijk. Er ligt een grote opgave voor de overheid om ten behoeve van de samenwerking met beleggers, banken en consumenten een stap te maken naar een risico reducerende gebiedsontwikkeling. Zekerheden en het terugdringen van risico's is belangrijker geworden dan winstmarges.

## Wereldeconomie en innovatiebeleid

Nu investeren in innovatiebeleid, met name in vergroening, verbetert onze verslechterde concurrentiepositie. De landelijke trend vraagt daarom onder andere meer investering in een duurzaam gebouwde omgeving die bijdraagt aan een groene economie.

## Nationale Adaptatiestrategie

In het Deltaprogramma ligt de focus op waterveiligheid, zoetwatervoorziening en het klimaatbestendig maken van steden. Daarmee zijn de overheersende gevolgen van klimaatverandering al behoorlijk gedekt. Niettemin vraagt de Nationale Adaptatiestrategie, die in 2017 gereed moet zijn, om een breder inzicht in de risico's voor Nederland als gevolg van klimaatverandering. De volgende aanvullende aandachtsgebieden worden voorgesteld: energievoorziening, infrastructuur en transport, ICT, gezondheid en natuur.

## Informatie en Communicatie Technologie

ICT is een breed begrip, het omvat het hele spectrum van gebruikersinterface (computer, mobiele telefoon, televisie) tot infrastructuur (internet, publica-

tiesystemen, servers, databases, netwerkkabels) en van functionaliteit (informatie, interactie, transactie) tot inhoud (gegevens, programma's).

De innovaties op dit gebied spelen ook een belangrijke rol in de ruimtelijke ordening. Beter aansluiten van het ICT-beleid op de strategische behoefte uit de organisatie en het beter aansluiten op de nieuwe werkelijkheid is wenselijk (gebruik internet bij inspraak/participatie, verplichte digitale ondertekening van de gemeenteraad en digitale, interactieve en uitwisselbare ruimtelijke plannen).

Daarnaast zet het ministerie van BZK het Open Data systeem op voor overheden. Open data kan, mits juist ingezet, bijdragen aan transparantie, efficiëntie en innovatie van overheid en bedrijfsleven. Met open data kunnen programmeurs laagdrempelig,

goedkoop en flexibel informatie uit verschillende bronnen combineren. Het mixen van informatie maakt nieuwe diensten en inzichten mogelijk: diensten die anders te duur zouden zijn, diensten die anders technisch niet te realiseren zijn, wetenschappelijk onderzoek en inzichten, betere beslissingen door burgers en organisaties en data-eigenaren zijn minder tijd kwijt met het aanbieden en op maat maken van informatie.

### **De kracht van multimodale knooppunten**

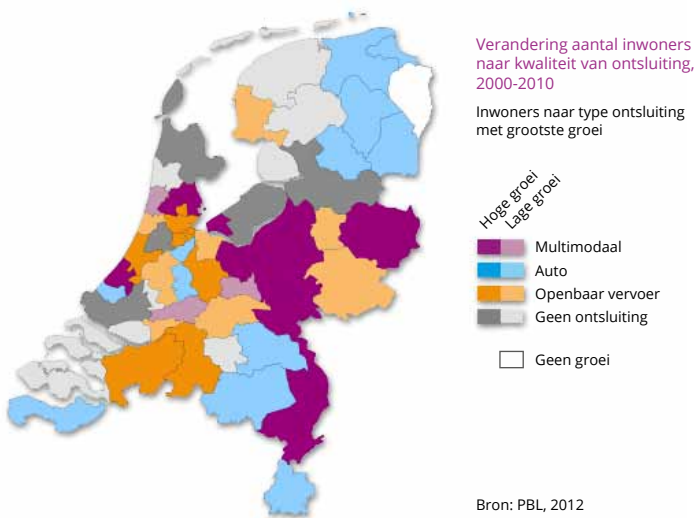
Knooppunt-ontwikkeling draagt bij aan een betere afstemming van infrastructuur en verstedelijking en is op langere termijn zeer waarschijnlijk een duurzame keuze.

In de afgelopen tien jaar is het aantal banen en inwoners op en rond locaties waar verschillende



manieren van vervoer met elkaar verknoot zijn, zogenaamde 'multimodale knooppunten', toegenomen. Dit komt vooral omdat er door verbeteringen in infrastructuur en het vervoersaanbod veel van dit soort knooppunten zijn bijgekomen. De groei van het aantal banen was langs snelweglocaties of locaties met goed ketentransport beduidend groter.

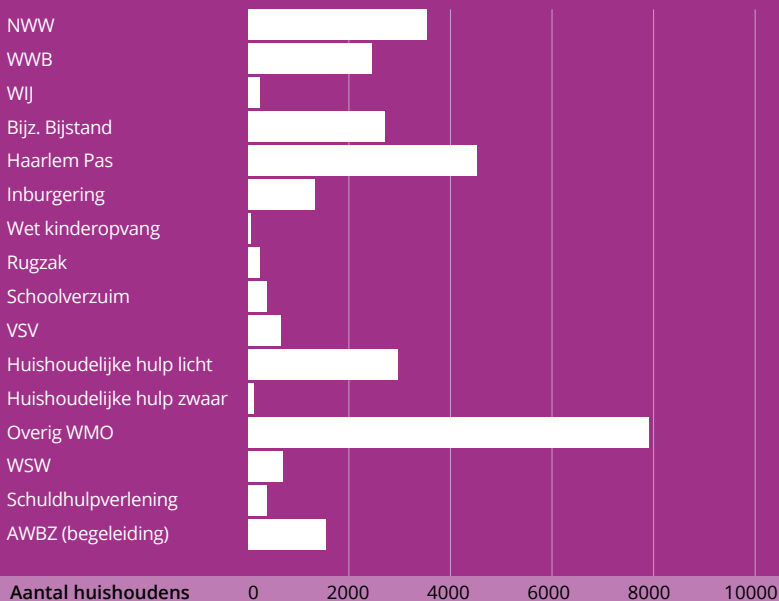
Zaken als ligging ten opzichte van de binnenstad en ten opzichte van andere knooppunten zijn van belang voor het succes van multimodale knooppunten. Het benutten van knooppuntlocaties gaat, zelfs als alle randvoorwaarden in orde lijken, nog niet altijd vanzelf. Haarlem doet tot op heden nog te weinig met deze landelijke trend en duurzame keuze.



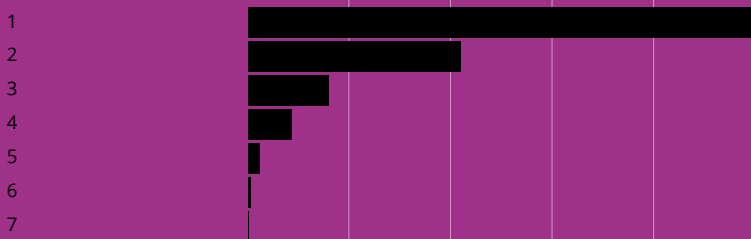




## Sociale regelingen



## Aantal regelingen/huishouden



# Trends en ontwikkelingen in het sociaal domein

Nederland staat aan de vooravond van een ingrijpende herinrichting van de verzorgingsstaat. Het beleid en uitvoering op het terrein van werk en inkomen, onderwijs, jeugd(zorg) en welzijn komen in handen van de gemeente. Deze decentralisaties

staan aan de basis van de dienstverlening van de toekomst. Deze nieuwe dienstverlening vraagt een andere rol van de overheid en van de burgers zelf.

## Overdracht van taken aan de gemeenten

De transitie van taken in het sociaal domein betekent een grote verandering die veel van alle betrokkenen vraagt en die daardoor niet snel gerealiseerd kan worden. Het vraagt om veranderingen op veel vlakken:

- in de verhouding tussen de overheid en haar burgers;
- in de verhouding tussen burgers onderling;
- in de samenwerking tussen professionele partners in de stad;
- en in de verhouding tussen de professionele partners en de overheid.

## Eigenkracht en zelfredzaamheid

De rol van de lokale overheid wordt kleiner en de gemeente doet in toenemende mate een beroep op de zelfredzaamheid van mensen en hun sociale om-

geving (familie, vrienden, burens) bij het bieden van oplossingen voor sociaal-maatschappelijke vragen. De stad moet meer zelf doen, ook wel aangeduid met participatiesamenleving.

## Voorkomen is beter dan genezen

Naast het bevorderen van eigen kracht en zelfredzaamheid is er een andere belangrijke ontwikkeling: het investeren in preventie om zo escalatie van problemen en het beroep op duurdere voorzieningen te voorkomen. Met name preventie past goed bij een wijkgerichte aanpak. De sociale wijkteams zijn hier een voorbeeld van.

Er zijn drie partijen die een rol spelen in het sociaal domein: de Haarlemmers, de gemeente en de professionele partners. Voor alle drie geldt dat er wat anders van ze gevraagd wordt dan voorheen.

## Veranderingen voor de Haarlemmers

Van een verzorgingsstaat naar een participatiesamenleving. Dat gebeurt niet zomaar. Daarom wordt de komende jaren fors geïnvesteerd in een verandering van gedrag van Haarlemmers. Ze worden gestimuleerd om meer zelf de regie te pakken en na te denken over mogelijke oplossingen. Er wordt minder gekeken naar wat mensen niet kunnen en meer naar wat mensen wél kunnen.

Daarnaast stimuleert de gemeente Haarlemmers om – al dan niet met hulp – zelfstandig te blijven functioneren. Dat betekent meer zorg aan huis, minder zorg in instellingen.

Zelf de regie houden over je leven en langer zelfstandig blijven is alleen mogelijk als burgers ook meer voor elkaar willen betekenen.

## Veranderingen voor de gemeente

De gemeente zal in haar taak te zorgen voor het welzijn van de Haarlemmers ook een andere rol aan moeten nemen. Ze zal niet meer alles zelf doen maar een meer regisserende rol nemen. Dat doet ze door wel duidelijke kaders en doelen te formuleren maar de invulling daarvan over te laten aan de professionele partners en burgers in de stad. Aan de andere kant is het een faciliterende rol, bijvoorbeeld ten aanzien van het versterken van vrijwilligerswerk en mantelzorg. Maar ook door initiatieven uit de stad, van bewoners en organisaties ruimte te bieden. Een gebieds- en omgevingsgerichte aanpak sluit daarbij goed aan.

**Veranderingen voor partners****in de stad**

De gemeente gaat niet meer over het hoe. Die vraag laat ze over aan de partners in de stad. Partners zijn gezamenlijk aan zet om de best passende oplossingen te vinden. Dat betekent dat de gemeente de effecten en doelen met de partners in het sociaal domein actualiseert en aanscherpt op zo'n manier dat partners ook in staat zijn met elkaar de gevraagde bijdrage te leveren. Het betekent dat zij meer en efficiënter moeten gaan samenwerken.

**Meer samenhang tussen****fysiek en sociaal**

Dat mensen meer op eigen kracht moeten oplossen, betekent dat Haarlemmers langer zelfstandig thuis blijven wonen. Ze organiseren hun zaken als zorg, omgevingskwaliteit en duurzaamheid steeds meer zelf, als individu of groep. De toegang tot intramurale voorzieningen – waarbij mensen in een zorginstelling wonen – wordt door het Rijk steeds verder aangescherpt. Partners in de stad gaan meer samenwerken om de schaarse middelen effectief en efficiënt in te zetten. Dit zorgt ervoor dat ook voor de gemeente de samenhang tussen het fysieke en sociale domein steeds intensiever wordt.



Het langer zelfstandig blijven wonen stelt eisen op sociaal vlak maar ook op fysiek vlak, namelijk aan de inrichting van de openbare ruimte en de toegankelijkheid van woningen en voorzieningen.

Denken vanuit de eigen kracht en zelfredzaamheid van burgers en buurt vraagt om meer wijkgericht werken van de gemeente. Bij deze omvorming van het sociaal domein past de trend van de ontwikkeling van de gebieds- en omgevingsgerichte aanpak. Dat betekent buurtteams, sociale teams en interventieteams die zich richten op vragen van burgers in buurten met als doel beter op elkaar afgestemde dienstverlening aan burgers die het alleen niet redden. Het sociale wijkteam ondersteunt bij individuele en collectieve vragen

uit de buurt, op zo'n manier dat de burger meer grip krijgt op zijn leven. Deze wijkgerichte aanpak brengt zorg en welzijn niet alleen dichterbij de burger; het is ook nodig omdat burgers in toenemende mate hun omgeving zullen moeten betrekken bij het vinden van oplossingen. De verbinding met de buurt is daarbij van belang.

In Haarlem zijn onlangs twee wijkteams gestart; in Schalkwijk en Oost. In 2014 volgen twee andere wijken.





# Trends en ontwikkelingen in het economisch domein

Tot 2008 was er sprake van een bijna ononderbroken economische groei. In de periode 1970 tot en met 2007 was de reële economische groei gemiddeld 2,7% per jaar. Met de crisis, die begon in 2008, is aan die groei een eind gekomen. De reële economische groei is sindsdien gemiddeld 0,1% per jaar. We zullen niet makkelijk terugkeren naar het hoge niveau van daarvoor.

## Trends

Met de crisis als achtergrond, zien we de komende jaren een aantal economische trends op ons afkomen:

- De opkomende BRIC-landen (Brazilië, Rusland, India en China) met een push-economie: productie van multinationals in lage lonen landen met afzet over de hele wereld (bijvoorbeeld Apple), versus de pull-economie: lokale productie meer op maat van de consument (bijvoorbeeld 3D printing).

Vergroening en verduurzaming van de economie.

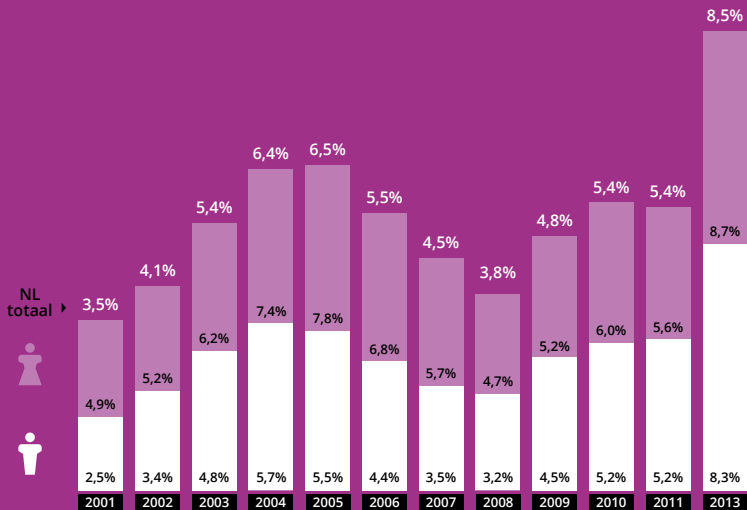
- Aantrekkingskracht van stedelijke regio's door een hoogwaardig woonmilieu. Hier ontstaat ook een goed ondernemersklimaat.
- Internationalisering neemt toe: in het toerisme, meer expats, grotere internationale netwerken van bedrijven en de uitbreiding van internet mogelijkheden. Hiertegenover staat de trend tot Europese desintegratie, men wil steeds minder Europa.
- Werklocaties: automatisering, schaalverkleining en leegstand kantoren.
- De detailhandel staat onder druk door internetwinkels.

## De Nederlandse economie

Als de export zich gunstig ontwikkelt en de bedrijfsinvesteringen zich enigszins herstellen wordt voor de komende jaren in Nederland een lage economische groei verwacht, voor de steden niet meer dan 1-1½%.

Er is echter ook een aantal problemen:

De consumptie blijft achter; mensen geven te weinig uit om de economie de impuls te geven die nodig is. De schuldenpositie, voor zowel landen, steden als individuen is een bedreiging als economische groei laag blijft en zal voor Nederland en Europa op de begroting drukken. Nederland is voor economische groei bovendien sterk afhankelijk van zijn export. De arbeidsproductiviteit is



## Werkeloosheid

Werkeloosheidspercentages  
beroepsbevolking mannen/vrouwen

laag, het verdienvermogen en de innovatiekracht ook. Daar komt bij dat er een mismatch is op de arbeidsmarkt. De werkloosheid is sterk opgelopen tot bijna 8,6% van de beroepsbevolking. Voorlopig is er nog geen sprake van een daling van het werkloosheidscijfer. Daarnaast krimpt de beroepsbevolking, waardoor op termijn vraag en aanbod op de arbeidsmarkt scheef lopen; er is een tekort aan werknemers in de technische beroepen. En tegelijk is er een overaanbod in de detailhandel, de overheid, de bouw en de financiële sector.

## Haarlem in de MRA

De Haarlemse economische positie moet worden bekeken vanuit de Metropool Regio Amsterdam. De MRA heeft de ambitie om tot de top 5 van economisch sterkste regio's ter wereld te behoren.

Dit is haalbaar door de sterke uitgangspositie van de MRA:

- de Randstad is vijfde op de ranglijst van Bruto Regionaal Product in Europa
- de MRA is vierde op de ranglijst van een goed internationaal vestigingsklimaat
- Nederland staat in de top-tien van meest welvarende landen
- Nederlandse universiteiten en patenten hebben goede klasseringen
- Nederland heeft een aantal sterke sectoren: handel en logistiek, financiële producten, elektronica, petrochemie, food & flowers.

### Wat betekent dit

### voor Haarlem?

Haarlem doet het beter dan het landelijk gemiddelde door een goede koopkracht. Toch is er maar een zeer beperkte economische groei. Haarlem heeft 70.000 banen terwijl de beroepsbevolking bestaat uit 80.000 inwoners. Deze mensen werken grotendeels buiten de stad, maar wel binnen de MRA.

Haarlem heeft een heel diverse economie met een sterke publieke sector maar ook een groot aandeel zakelijke dienstverlening, zorg, creatieve industrie en toerisme. Haarlem is niet alleen aantrekkelijk voor toeristen; de stad is ook aantrekkelijk om te wonen en voor ondernemers in het

midden- en kleinbedrijf. Er staan relatief weinig kantoren, panden voor detailhandel en panden op bedrijventerreinen leeg.

### Welke opgaven liggen er voor

### Haarlem?

Haarlem moet onmiskenbaar meedoen met de MRA vanwege de economische afhankelijkheid (25.000 inwoners hebben een baan elders in de MRA). Daartegenover staat de bijdrage die het levert aan de MRA (hoogwaardig woonmilieu, toerisme, creatief, 3D project). Daarnaast moet de economie in de Waarderpolder worden gekoesterd. Daar zit de innovatieve kracht en de harde kern van de Haarlemse economie.



Het stimuleren van de aantrekkelijkheid van het ondernemersklimaat en internationaal milieu is een andere opgave (hotels, een internationale school, cultuur, dienstverlening, woonmilieus, groen in en om de stad). Daarom is het monitoren en meebewegen met werklocaties en -voorzieningen een belangrijke factor de komende jaren. Denk aan kantoren, detailhandel, hotels, bedrijfsverzamelgebouwen, mobiliteit en bereikbaarheid. Daarbij moet ook ruimte worden gemaakt voor nieuwe werkvormen, zoals het woon-werken. Dat kan worden ingebed in omgevingsplannen. Voor het behoud van werkgelegenheid en de dynamiek heeft de gemeente er baat bij om via acquisitie en accountmanagement het zittende bedrijfsleven

goed te kennen, te faciliteren en behouden. Tegelijkertijd wil de gemeente ook nieuwe bedrijven aantrekken die bijdragen aan de Haarlemse economie.

# Stede opgav

# lijke en

Voor welke  
opgaven staat  
de stad Haarlem?

# Voor welke opgaven staat de stad Haarlem?

Hieronder een samenvatting van de tien programmadoelstellingen die voor de hele stad gelden, ook voor alle afzonderlijke gebieden. De volledige beschrijving staat in de Programmabegroting 2014.

## Burger en bestuur

Werken aan een betrouwbare overheid, samen met actieve Haarlemmers en een internationaal georiënteerd bestuur vormt de missie van dit programma. Belangrijk is dat het bestuur zichtbaar is voor de stad en het vertrouwen geniet van de inwoners. Alleen dan is het mogelijk om met bewoners en partners samen te werken.

## Veiligheid vergunningen en handhaving

Haarlem is een veilige stad en dat moet zo blijven. De afgelopen jaren heeft de gemeente zich samen met haar partners actief ingezet voor duurzame sociale en fysieke veiligheid voor alle Haarlemmers en bezoekers. Voor 2014 en verder stelt de raad structurele middelen beschikbaar om dit beleid voort te zetten. Op het gebied van vergunningverlening, toezicht en handhaving trekt de overheid zich zoveel mogelijk terug en legt meer verantwoordelijkheid bij vergunninghouders, de burgers en ondernemers.

## Welzijn, gezondheid en zorg

Haarlem is een sociale en betrokken stad waarin iedereen mee kan doen en meetelt, ongeacht beperking of kwetsbaarheid. Het

uitgangspunt voor meedoen is de eigen kracht, eigen verantwoordelijkheid en zelfredzaamheid van mensen. Voorwaarde daarbij is dat Haarlemmers zich ook betrokken voelen bij elkaar en bij de samenleving. De inzet van de gemeente is slechts één van de factoren die invloed heeft op welzijn en sociale kwaliteit.

## Jeugd, onderwijs en sport

De hoofddoelstelling van dit programma is dat jeugd van 0 tot 24 jaar in Haarlem zich ontwikkelt en in staat is deel te nemen aan de samenleving. Dit programma maakt het voor de jeugd mogelijk om veilig op te groeien met goede kansen voor een optimale ontwikkeling op school en in de vrije tijd. Op het terrein van sport gelden de doelstellingen voor een bredere doelgroep dan alleen de jeugd.





## Wonen, wijken en stedelijke

### ontwikkeling

De hoofdkoers van dit programma richt zich op behoud en ontwikkeling van een stedelijk en hoogwaardig woonmilieu. Haarlem wil hiermee uitdrukken dat zij een stad wil zijn (en blijven) waar ontmoeting en stedelijk leven centraal staan. De opdracht is om te werken aan een klimaat-neutrale stad, aan duurzame ruimtelijke ontwikkeling, mobiliteit en goede bereikbaarheid en versterking van de kwaliteit van groen en water.

## Economie, cultuur, toerisme

### en recreatie

Haarlem kiest ervoor het economische, culturele en recreatieve klimaat samen met het bedrijfsleven, de partners van de culturele instellingen, recreatieve organisa-

ties en het verenigingsleven vorm te geven. De rol die de gemeente hierin kan spelen is die van regievoerder, samenwerkingspartner en de partij die faciliteert. De Economische Agenda benadrukt de groeimogelijkheden bij de topsectoren in de stad: toerisme, creatieve industrie, zakelijke dienstverlening, zorg en het stimuleren en faciliteren van ondernemerschap.

## Werk en inkomen

De hoofddoelstelling is zoveel mogelijk Haarlemmers financieel en economisch onafhankelijk te laten zijn. Voor inwoners die niet kunnen voorzien in hun eigen inkomen biedt de gemeente een financieel vangnet met tijdelijke inkomensondersteuning. Het uitgangspunt is dat de Haarlemmer op eigen kracht zijn of haar problemen oplost in het sociaal



domein; de gemeente stimuleert en faciliteert. De kerntaken van de gemeente richten zich op dienstverlening bij inkomen en dienstverlening bij schulden. Voor werk, scholing en zorg wordt doorverwezen naar de daarvoor toegeruste partners.

### Bereikbaarheid en mobiliteit

De hoofddoelstelling is een veilig, duurzaam en goed bereikbare stad. De bereikbaarheid en mobiliteit in Haarlem worden verduurzaamd door het plaatsen van elektrische laadpalen, het uitbreiden van het fietsnetwerk en het stimuleren van deelauto-gebruik. Dit zorgt voor een klimaatneutrale en hoogwaardige omgeving.

### Kwaliteit fysieke leefomgeving

Een kwalitatief goede openbare ruimte is één van de dragers van Haarlemse wijken. Naast adequate voorzieningen en een goed woningaanbod is de openbare ruimte het verbindende element dat een wijk haar karakter geeft. Het doel van dit programma is een beter leefmilieu en een duurzame kwaliteit en beheer van de stad.

### Financiën/algemene

#### dekkingsmiddelen

In dit programma werkt de gemeente aan een gezonde financiële positie met verantwoorde gemeentelijke lasten.

# Ident

# iteit

Haarlem Oost



# Gebiedsidentiteit

## Haarlem Oost

Haarlem Oost is het meest diverse stadsdeel van Haarlem. Het gebied kent een aantal vooroorlogse arbeiderswijken met een sterk stedelijk karakter, die dicht tegen het centrum aan liggen, zoals de Slachthuisbuurt, de Amsterdamse buurten en Scheepmakersdijk. Daarnaast zijn er de naoorlogse woonwijken Parkwijk en Zuiderpolder die ruimer van opzet zijn en dicht bij de groene zoom van de stad liggen. Ook de Veerplas en recreatiegebied Spaarnwoude liggen hier letterlijk om de hoek. Het Reinaldapark zal na de grondige renovatie als stadspark voor Oost functioneren.

Naast de Sportheldenbuurt, rondom terrein Nieuwe Energie, zijn plannen voor grootschalige

renovatie. In Scheepmakersdijk wordt grootschalige nieuwbouw gepleegd.

Haarlem Oost heeft verschillende kleinschalige winkelgebieden die voornamelijk de lokale bevolking bedienen. Tussen de Waarderpolder en de woonwijken van Haarlem Oost ligt de Amsterdamsevaart die op dit moment nog een grote barrière vormt en het stadsdeel in tweeën splitst. Want ook de Waarderpolder is onderdeel van Oost. Dit 24-uurs bedrijventerrein krijgt, vanwege het afwijkende karakter, een eigen hoofdstuk in deze identiteitsbepaling. Haarlem Oost is vrijwel geheel omgeven door water; het Spaarne, de Mooie Nel, de Buiten- en de Binnenliede en de Ringvaart.

## Wijken/kenmerken

De vooroorlogse stadswijken Oude- en Nieuwe Amsterdamse Buurt en delen van de Slachthuisbuurt en Scheepmakersdijk bestaan vooral uit laagbouw. In de wijken is veel funderingsproblematiek. Daarom is er een zichtbare mengelmoes van oudbouw en nieuwbouw. Er is sprake van een relatief eenzijdig woningaanbod in het lagere segment. De kracht van deze wijken zit in de stedenbouwkundige opzet van een tuindorp, ontworpen in de 20'er jaren van de vorige eeuw. Wel zijn deze buurten krap van opzet. Ook nu wordt in deze wijken veel nieuw gebouwd en gerenoveerd, waar mogelijk binnen de bestaande structuur. Dat zijn zowel kleinere bouwprojecten, zoals rondom het Drilsmapplein, Hof van

Egmond en Bavodorp, als grote projecten in de Zuidstrook langs de Schipholweg.

Parkwijk en Zuiderpolder zijn typische naoorlogse wijken, met laag- en hoogbouw, ruim van opzet en meer groen. Ook hier is sprake van een eenzijdig woningaanbod. Veel woningen voldoen niet meer aan de hedendaagse woning-eisen en -wensen. In de nota Ruimtelijke Kwaliteit vallen deze gebieden onder de transformatieregie, wat wil zeggen dat de gemeente hier open staat voor verandering en verbetering. De wens tot een gevarieerder woningaanbod in Haarlem Oost hangt hier ook mee samen. In de Sportheldenbuurt zijn naast nieuwe corporatiewoningen ook koophuizen en appartementen gebouwd. Net als op het voormalige Drosteterrein aan het

Spaarne. Daarmee is in deze buurt een mix aan bewoners ontstaan. Het Scheepmakerskwartier wordt een nieuwbouwwijk aan de Scheepmakersdijk, met een mix van herenhuizen en eengezinswoningen en appartementen in het middensegment.

In de vooroorlogse wijken is maar weinig groen en de parkeerdruk is hoog. De naoorlogse wijken zijn ruimer van opzet en hebben meer groen, maar de openbare ruimte is er vaal, matig van kwaliteit en minder goed onderhouden.

## Bevolkingsopbouw

Haarlem Oost is een gebied met een relatief klein aandeel hoog opgeleiden. Dit heeft onder andere te maken met het huidige woningaanbod.

De Slachthuisbuurt en Parkwijk zijn aangewezen als 40-pluswijken. Dat betekent dat er vanuit het preventiebudget activiteiten worden ontwikkeld om bewoners te stimuleren een treetje hoger op de sociale ladder te komen. Deze activiteiten zijn verwoord in het sociaal convenant dat de corporaties, wijkraden Parkwijk en Slachthuisbuurt, en de gemeente binnenkort zullen ondertekenen. In Parkwijk en Zuiderpolder is de concentratie huishoudens met een inkomen onder modaal groot. Er is veel werkloosheid en er wonen veel gezinnen met een andere etnische achtergrond.

Daarnaast ervaren bewoners problemen met veiligheid, vooral van overlast door jongeren. Om jongeren van de straat te houden zijn verschillende programma's opgezet.

De Scheepmakersdijk bestaat uit verschillende buurten. Er is weinig groen en een hoge parkeerdruk. De wijk is omringd door grote drukke doorgaande wegen, de Oostvest en de Oudeweg.

## Voorzieningen

De Amsterdamstraat, het Van Zeggelenplein en het Beatrixplein zijn de winkelkernen van Haarlem Oost. Zij bedienen vooral de omwonenden. Parkwijk en Zuiderpolder zijn voor het overgrote deel gericht op wonen. Het is de bedoeling het Slachthuisterrein op termijn om te vormen tot een centrum met (culturele) bedrijvigheid. Naast winkelvoorzieningen heeft Haarlem Oost het Reinaldapark voor recreatie. Ook in Oost ligt het station Spaarnwoude, dat voornamelijk bewoners en werkenden (vanuit) de Waarderpolder bedient en een enkele bezoeker van het recreatiegebied Spaarnwoude. Met Spaarnwoude, de Veerplas en de groene zoom van de stad in de directe nabijheid heeft Haarlem Oost veel recreatieve mogelijk-



heden, die nu weinig worden benut vanwege minder goede bereikbaarheid. Dichter tegen het Spaarne en dus het centrum, aan, is te zien dat de multifunctionaliteit van Haarlem Oost toeneemt. Er wordt geprobeerd deze 'sprong' over het Spaarne in de toekomst verder Oost in te trekken. In de nabije toekomst komt de Koepelgevangenis vrij. Ook hiervoor wordt gedacht aan een alternatieve invulling met meer stedelijke functies. De Prins Bernhardlaan is een deel van de ringweg van Haarlem. Deze weg vormt een barrière tussen de vooroorlogse en de naoorlogse wijken.

# Gebiedsopgaven

## Fysiek

Vanwege de te eenzijdige bevolkingsopbouw in de wijken in Haarlem Oost ligt in de pijler fysiek de nadruk op meer gedifferentieerde kwalitatief goede en duurzame woningbouw. Het gebied wil een opwaardering bewerkstelligen van het woningaanbod en doelgroepen. In de wijken wordt in samenwerking met de woningcorporaties (Pré, Ymere en Elan) gebouwd aan een groter aanbod van meer duurzame woningen en deels ook duurder huur- en koopwoningen. Oost wil met een gedifferentieerder aanbod ook aantrekkelijk zijn voor mensen van buiten de stad die zich in Haarlem willen vestigen. Behalve aan de woningvoorraad wordt ook gewerkt aan de openbare ruimte. Het groen

dat nu aanwezig is, krijgt een opknappbeurt met meer kleur, onderhoud en kwaliteit. Ook wordt nauw samengewerkt met het Buurtbedrijf Haarlem Oost en Spaarnelanden om de straten schoon te houden. Verder wordt gekeken naar een herstructurering van de winkels op het Beatrixplein, zonder dat het winkelcentrum haar veelkleurige karakter verliest.

Nieuwbouw, renovatie, het opknappen van de openbare ruimte in en om Oost (Reinaldapark), de openbare ruimte en de bereikbaarheid (afwaarderen Amsterdamsevaart, de uitbreiding van het fietsnetwerk en een parkeervoorziening aan de oostelijke kant van de stad) zijn belangrijke pijlers voor de komende jaren.

## Sociaal

In de pijler sociaal maatschappelijk ligt de nadruk voor 2014 op een veiliger en leefbaarder Oost. Eén van de speerpunten in deze pijler is er voor te zorgen dat er minder jeugdoverlast en minder jeugdcriminaliteit is. Hiervoor moet op alle fronten worden ingezet: gemeente (handhaving), politie, justitie, zorgpartners, scholen en sportclubs. Dat gebeurt onder andere in een gezamenlijk overleg waarin de corporaties, de gemeente, de politie en de maatschappelijke organisaties bij elkaar komen. Er zijn al diverse maatregelen genomen, zoals de cabines op straat waar jongeren kunnen samenkomen, er is sportprogramma (J-oost) onder begeleiding van de politie. Ook is er een sociaal wijkteam actief in Oost; met een er-op-af-mentaliteit. Als er problemen worden gesignaleerd bij gezinnen, ouderen of groepen, gaat het sociaal wijkteam er direct naar toe en intervenueert waar nodig.

## Economie

Oost telt veel ondernemers. Een groot aantal van hen is zzp'er. Er zijn veel initiatieven om de wijkeconomie te stimuleren. De eerste aanzet is de ondernemers te versterken in hun ondernemerschap. Een economisch veldwerker, vanuit de woningcorporaties en de gemeente, ondersteunt de ondernemers daarbij. Behalve deze steun aan kleine zelfstandigen zijn er de werkervaringsprojecten in het Buurtbedrijf en het Gilde Gezelproject. In deze projecten, waarin de corporaties, Paswerk en Spaarnelanden samenwerken, snijdt het mes aan twee kanten: mensen doen werkervaring op en de buurt heeft er ook iets aan. Er is een klussteam en er wordt regelmatig afval ingezameld in de wijken. Het streven is nu de band met de bedrijven in de Waarderpolder aan te trekken.

# Ident

# iteit

Waarderpolder



# Gebiedsidentiteit

## Haarlem Waarderpolder

Ten noorden van de Amsterdamsevaart ligt het bedrijventerrein Waarderpolder. De Waarderpolder is met trots titeldrager 'Beste bedrijventerrein van Nederland'. De Waarderpolder is een middelgroot bedrijventerrein met vooral een regionale functie. Binnen de metropoolregio Amsterdam vervult de Waarderpolder graag de rol van 'kraamkamer'. In het actuele bestemmingsplan 'Bedrijventerrein Waarderpolder' is met uitzondering van de woonscheepenhaven, de woonbestemming geschrapt. Daarom zijn in dit gebied geen woningbouwcoöperaties en wijkraden actief.

### Opbouw

De Waarderpolder is van oorsprong een klassiek industrieterrein, waarbij destijds de bereikbaarheid via water prima geregeld was. Dankzij het herstructureringsprogramma is er door landelijke, provinciale en lokale overheden de afgelopen tien jaar fors geïnvesteerd in verbetering van de bereikbaarheid over de weg. Er is een rechtstreekse aansluiting op het landelijk rijkswegennet. Met de aanleg van fietspaden is de Waarderpolder nu ook veilig bereikbaar voor fietsers. Het project 'Brug over de Industriehaven' voorziet in een laatste sluitstuk.







## Kenmerken

De Waarderpolder meet 240 hectare, waarvan 180 bebouwd. In het gebied zijn 1.160 bedrijven gevestigd, verdeeld over 1.320 eigenaren (telling 2012). In het gebied werken 14.000 mensen, goed voor 20% van de Haarlemse werkgelegenheid. De belangrijkste sector in het gebied is de zogenoemde maakindustrie. Daarnaast is de zakelijke dienstverlening de grootste groeier. Dankzij het vertrek van een aantal grote bedrijven in het verleden, en de bouw van bedrijfsverzamelgebouwen, is grofweg een derde van de ondernemers

zzp'er. De arbeidsintensiteit (hoeveelheid werknemers per m<sup>2</sup>) is hoog. Vanuit de opgave economie zet het gebied de komende vier jaar in op een concurrerend en hoogwaardig ondernemingsklimaat.

De Waarderpolder kent een bijzonder actieve ondernemersvereniging; de Industriekring Haarlem (IKH). Hierdoor heeft het bedrijfsleven een goede vertegenwoordiger en de gemeente heeft een betrouwbare partner en aanspreekpunt.

# Gebiedsopgaven/ programma

De herstructurering van de Waarderpolder wordt voortgezet. Doel van dit programma is het realiseren van arbeidsplaatsen door het ontwikkelen van een modern bedrijventerrein en een prettig ondernemersklimaat. Op sociaal maatschappelijk niveau draagt de Waarderpolder een steentje bij door de samenwerking tussen beroepsonderwijs, werkgevers en gemeente te versterken.

De IKH en de gemeente Haarlem werken met elkaar samen in de stichting Parkmanagement Waarderpolder (SPW).

In 2011 ondertekenden gemeente Haarlem, IKH, de Kamer van Koophandel en VNO-NCW het Tweede convenant Waarderpolder. Dit convenant is het beleidskader waarbinnen de Stichting Park-management Waarderpolder haar opdracht uitvoert. Dit convenant dient dan ook als basisdocument voor het gebiedsprogramma.

De komende jaren ligt er bovendien de uitdaging om het voormalige energieterrein Nieuwe Energie te (her)ontwikkelen.

# Hightl

# ights

Haarlem Oost en  
Waarderpolder





# Highlights in Haarlem Oost en Waarderpolder

In stadsdeel Oost zijn veel woningbouwprojecten in uitvoering of nog gepland voor de komende jaren. Project Zuidstrook Schipholweg is één van de grootste projecten in het stadsdeel, de eerste contouren daarvan worden zichtbaar. Verder vinden de komende jaren belangrijke herontwikkelingen plaats: op de voormalige Cavex-locatie langs

het Spaarne, in Parkwijk in de omgeving van de Leonard Springerlaan, op het Slachthuis-terrein, aan het Hof van Egmond, in Bavodorp en in de Amsterdamsebuurten. De bedoeling is om met de toevoeging van woningen in een hoger segment de vrij eenzijdige woningmarkt te verbreden en nieuwe bewoners aan te trekken.



## Herontwikkeling

In stadsdeel Oost wordt de komende jaren ook op diverse andere projecten ingezet die een belangrijke bijdrage leveren aan de versterking van het woon- en verblijfsklimaat. Eén van die projecten is de herinrichting van het Reinaldapark, die op korte termijn zal worden afgerond. Hier zijn een ligweide en tennispark aangelegd. Beide zullen bijdragen aan de recreatie- en sportmogelijkheden in dit stadsdeel. In de plannen van Scheepmakersdijk is ook de aanleg van een nieuwe passantenhaven voorzien. Verder wordt terrein Nieuwe Energie ontwikkeld als culturele en creatieve hotspot.

De bereikbaarheid van Oost Waarderpolder is een continu aandachtspunt. De Oudeweg, één van de trajecten om de doorstroming te bevorderen, vraagt extra aandacht. Ook de herinrichting van de Waarderhaven start komend jaar, hiermee zal een veiliger situatie ontstaan voor de woonbootbewoners.

## Leefbaarheid

Op sociaal vlak wordt ook fors geïnvesteerd in dit stadsdeel. De basis van die investering is het preventiebudget 40+-gelden. Voor de besteding van dit budget is een Sociaal Convenant Haarlem Oost opgesteld. Bij dit convenant zijn onder andere betrokken: de gemeente Haarlem, Dock, politie Zuid-Kennemerland, Sport Support en de woningcorporaties Ymere, Pré Wonen en Elan Wonen en de wijkraden. Met dit convenant wordt het mogelijk het medialab, de KwiQ fit, J-oost en het spreekbeurt- en werkstukloket bij de bibliotheek voort te zetten de komende jaren.

Ook worden werktoeleidingsprojecten georganiseerd, waarbij werkervaring opdoen centraal staat. Het Buurtbedrijf Haarlem Oost vervult daarin een belangrijke rol. Verder zal het sociaal wijkteam bijdragen aan de zelfredzaamheid van bepaalde bewoners in het stadsdeel. Gezondheid en sport worden gestimuleerd door de inzet van bijvoorbeeld een buurtsportcoach en de vernieuwing van het Cruyff Court aan de Leonard Springerlaan.

## Waarderpolder

De Waarderpolder behoeft specifieke aandacht; hier zal worden ingezet op het verder professionaliseren van Parkmanagement, een belangrijke succesfactor voor de Waarderpolder. De IndustrieKring Haarlem maakt onderdeel uit van de parkmanagementorganisatie. Er is gezamenlijke aandacht voor schoon, heel en veilig. Als eerste wijk in Haarlem zal de gebiedscommunicatie ook bij het Parkmanagement worden ondergebracht. Mogelijke huisvesting van Parkmanagement in een eigen pand in de Waarderpolder biedt kansen tot de oprichting van een Dienstencentrum Waarder-

polder. Dit dienstencentrum zal een brug slaan met het Sociaal Convenant Oost en de daarin opgenomen werktoeleidingsprojecten. Parkmanagement werkt er ook aan om de kloof tussen onderwijs en arbeidsmarkt verder te verkleinen door nieuwe samenwerkingsverbanden met NOVA/TLC.

# Progra

# mma

## Haarlem Oost

Veiligheid, vergunningen en handhaving

Welzijn, gezondheid en zorg

Jeugd, onderwijs en sport

Wonen, wijken, stedelijke ontwikkeling

Economie, cultuur, toerisme en recreatie

Bereikbaarheid en mobiliteit

Werk en inkomen



# 001

## GOB/gebieden en Elan Wonen

### Project/activiteit

### Drilsmaplein en omstreken

- Omschrijving: Elan Wonen wil de Amsterdamsebuurten en omgeving herontwikkelen door sloop van de huidige bebouwing en nieuwbouw. Er komen dertig meergezinswoningen en zeventien parkeerplekken op eigen terrein. Hiervoor worden zeventien woningen gesloopt waarvan de fundering in slechte staat is. Er komen sociale huurwoningen en vrije sectorwoningen voor terug.
- Resultaat 2014: Start met sloop van woningen en nieuwbouw. Gereed in 2015.
- Budget 2014: Er wordt een anterieure overeenkomst afgesloten met Elan Wonen.

Draagt bij aan:



# 002

## GOB/gebieden

### Project/activiteit

### Afwaardering van de Amsterdamsevaart

- Omschrijving: De tijdelijke afwaardering van de Amsterdamsevaart met plantenbakken wordt in 2015 opgelost door een definitievere inrichting.
- Resultaat 2014: Een veilige oplossing gedurende de tijdelijke afwaardering.
- Budget 2014: Gebiedsbudget GOB.

Draagt bij aan:



# 003

## GOB/gebieden

### Project/activiteit

### Rijbaan van de Amsterdamsevaart

- Omschrijving: Groot onderhoud aan het asfalt van de zuidzijde. De noordzijde is later gepland. Zie ook project afwaardering van de Amsterdamsevaart.
- Resultaat 2014: De werkzaamheden zijn voorbereid en worden in 2015 uitgevoerd.
- Budget 2014: POW.

Draagt bij aan:





# 004

## GOB/gebieden en Ymere

### Project/activiteit

### Funderingsherstel en renovatie

### projectgebied Bavodorp

#### Omschrijving:

Grootschalige renovatie en funderingsherstel aan woningen in projectgebied Bavodorp:

- a. Proeflocatie met acht woningen, bestaande woningen vergroten en opknappen in de Barbarossastraat.
- b. Afronding van de massastudie Bavodorp. Studie laten vaststellen door de raad.
- c. 44 opknap- en nieuwbouwwoningen voor verkoop.
- d. 250 opknap- en nieuwbouwwoningen voor huur of verkoop.

#### Resultaat 2014:

- a. De bouwvergunning is afgegeven, de werkzaamheden beginnen in maart 2014.
- b. Afronding en besluitvorming door de raad in het eerste kwartaal van 2014.
- c. De werkzaamheden gaan van start en lopen door in 2015.
- d. De werkzaamheden gaan in 2017 van start.

#### Budget 2014:

Er wordt een anterieure overeenkomst afgesloten met Ymere.

#### Draagt bij aan:



# 005

## GOB/gebieden

**Project/activiteit**

**DSK 2**

Omschrijving:

- a. Bouw van een school voor regulier en speciaal onderwijs.
- b. Opknappen van de openbare ruimte en de leefomgeving.
- c. Onderzoek of nieuwbouw van woningen uit het masterplan DSK II kan worden afgerond.

Resultaat 2014:

- a. Na de zomer van 2014 kan het schooljaar beginnen in de nieuwe school.
- b. Oplevering van de openbare ruimte rondom de school.
- c. Afronding van het onderzoek naar nieuwbouw van woningen.

Budget 2014:

GREX/POW.

Draagt bij aan:



# 006

## GOB/gebieden

### Project/activiteit

### DSK 3

Omschrijving: Met het gereedkomen van de nieuwbouw van de scholen aan het Van Zeggenplein komt de school aan de Anna Kaulbachstraat vrij.

Zie ook project maatregelen voor verkeersveiligheid rond scholen en DSK 2.

Resultaat 2014: Besluit over sloop of herontwikkeling van het schoolgebouw aan de Anna Kaulbachstraat.

Budget 2014: GREX.

Draagt bij aan:



# 007

## GOB/gebieden

### Project/activiteit

### Ecologisch beheer van de Fuikvaart

- Omschrijving: Het Fuikvaartgebied heeft een begroeiing van ruig gras, op de oever groeien bosjes hakhout. Landschap Noord-Holland voert het beheer uit.
- Resultaat 2014: Uitvoering van het onderhoud voor de komende vier jaar. Verschrallend gefaseerd beheer van ruig grasland ten noorden van de Fuikvaart. Aanplant van vrijstaande groepjes lage bloemen- en besrijke struiken.
- Budget 2014: POW.

Draagt bij aan:



# 008

## GOB/gebieden

### Project/activiteit

### Fly-over

Omschrijving:	Laatste fysieke aanpassingen aan de infrastructuur rond het nieuwe kunstwerk van de fly-over.
Resultaat 2014:	Volledige oplevering van kunstwerk en wegen.
Budget 2014:	Investeringsplan.

Draagt bij aan:



# 009

## GOB/gebieden

### Project/activiteit

### Groot onderhoud aan het Liewegje

- Omschrijving: De verharding van het asfalt verkeert in zeer slechte staat. Groot onderhoud is noodzakelijk.
- Resultaat 2014: De werkzaamheden zijn voorbereid, het werk wordt in 2015 uitgevoerd.
- Budget 2014: POW.

Draagt bij aan:



# 010

## GOB/gebieden

### Project/activiteit

### Nieuwe Energie

Omschrijving:	Onderzoek naar herontwikkeling van het voormalig EBH-terrein en nieuwbouw op de braakliggende kavels twee en vijf.
Resultaat 2014:	Ontvlechting van de relatie met de ontwikkelaar. Regie nemen in de herontwikkeling.
Budget 2014:	GREX.

Draagt bij aan:



# 011

## GOB/gebieden

### Project/activiteit

### Oudeweg

Omschrijving:

- a. De aanleg van een ventweg ter hoogte van de Sportheldenbuurt.
- b. Een betere doorstroming van het verkeer op de Oudeweg, bijvoorbeeld door aanpassing van twee kruispunten.

Resultaat 2014:

- a. De aanleg van de ventweg is in 2013 begonnen en grotendeels afgerond. In 2014 worden de restwerkzaamheden uitgevoerd.
- b. Het plan van aanpak is gereed, de werkzaamheden zijn voorbereid en zo mogelijk al begonnen.

Budget 2014: Investeringsplan.

Draagt bij aan:





# 012

## GOB/gebieden

### Project/activiteit

### NS-parkeerterrein bij de Oudeweg

- Omschrijving: Een particulier ontwikkelaar wil het NS-parkeerterrein bij de Oudeweg herontwikkelen met een hotel en andere functies. Het gebied is eigendom van de gemeente Haarlem en tijdelijk in gebruik van NedTrain.
- Resultaat 2014: Duidelijkheid over de herontwikkelingsmogelijkheden van het parkeerterrein.
- Budget 2014: GREX.

Draagt bij aan:



# 013

## GOB/gebieden, Pré Wonen en Stadszaken/RB

### Project/activiteit

### Woningbouw Parkwijk

#### Omschrijving:

- a. Pré Wonen sloopt 193 woningen langs de Jan Sluyterslaan en bouwt circa 189 eengezinswoningen en circa 30 appartementen terug. De laatste fase wordt in 2017 opgeleverd.
- b. Maken van een bestemmingsplan voor de Jan Sluyterslaan.

#### Resultaat 2014:

- a. Het eerste blok wordt begin februari 2014 gesloopt.
- b. Opstellen en vaststellen van het bestemmingsplan.

#### Budget 2014:

- a. Pré Wonen ontvangt uit de ISV-reserve Wonen een bedrag dat na oplevering van de woningen ten goede komt aan de openbare ruimte. Alle overige kosten komen ten laste van Pré Wonen. Een anterieure overeenkomst wordt in 2014 vastgesteld en ondertekend. Het gebied krijgt in 2014 een nieuw bestemmingsplan.
- b. Anterieure overeenkomst met Pré Wonen.

#### Draagt bij aan:



# 014

## GOB/gebieden

### Project/activiteit

### Fietspad op de Papentorenvest

Omschrijving:	Groot onderhoud van de openbare verlichting, pilot aanpassing mast en armatuur.
Resultaat 2014:	Openbare verlichting met een nieuw soort mast en armatuur.
Budget 2014:	POW.

Draagt bij aan:



# 015

## GOB/gebieden en Dura Vermeer

### Project/activiteit

### Peltenburg

Omschrijving: Realiseren van 95 nieuwbouwoopwoningen met parkeerplaatsen aan de Zomervaart en de Vijfhuizerstraat en opknappen van de openbare ruimte.

Resultaat 2014: Oplevering van woningen, parkeerplaatsen en openbare ruimte.

Budget 2014: Anterieure overeenkomst met Dura Vermeer.

Draagt bij aan:



# 016

## GOB/gebieden

### Project/activiteit

### Reinaldapark

- Omschrijving: Renovatie, sanering en herinrichting van het Reinaldapark. Plaatsing van een speeltoestel en bouw van een horecapaviljoen. Er moet een nazorgplan opgesteld worden.
- Resultaat 2014: Hoogwaardig park opgeleverd voor de bewoners uit Haarlem Oost en oplevering van het nazorgplan.
- Budget 2014: Investeringsplan.

Draagt bij aan:



# 017

## GOB/gebieden en Principaal

Project/activiteit

Scheepsmakersdijk, 1e en 2e fase

Omschrijving:

- a. De Principaal start met de eerste fase van de herontwikkeling van het Scheepmakerskwartier volgens het plan van aanpak.  
**Fase 1** betreft woningbouw en de aanleg van een (door de provincie) gesubsidieerde haven voor passanten aan de zuidwestkant van het gebied. In het appartementencomplex is ruimte gereserveerd voor een douche- en toiletruimte voor passanten.
- b. **Fase 2.** De ontwikkelingsmogelijkheden van de te verkopen particuliere kavels worden beoordeeld aan de hand van plannen van particuliere ontwikkelaars.

Resultaat 2014:

- a. Voortzetting van de werkzaamheden van fase 1.
- b. Intentieovereenkomst.

Budget 2014:

- a. Anterieure overeenkomst met Principaal en GREX.
- b. Initiatievenpot.

Draagt bij aan:



# 018

## GOB/gebieden, Elan Wonen, Pré Wonen en Ymere

### Project/activiteit

### Zuidstrook van de Slachthuisbuurt

#### Omschrijving:

- a. Verouderde strokenbouw uit de jaren vijftig langs de Schipholweg vervangen door nieuwe woningen van een betere kwaliteit.
- b. Winkel- en kantoorruimte toevoegen aan het gebied, ook aan de periferie.
- c. De kwaliteit van de openbare ruimte en het milieu verbeteren.
- d. De sociale infrastructuur versterken.

#### Resultaat 2014:

In 2014 worden de eerste woningen uit blok 3a opgeleverd en er wordt gestart met blok 4a.

#### Budget 2014:

Er is een anterieure overeenkomst afgesloten met de drie woningcorporaties. De gemeente draagt uit het POW alleen bij aan de riolering in de openbare ruimte.

#### Draagt bij aan:



# 019

## GOB/gebieden

### Project/activiteit

### Slachthuisterrein

Omschrijving: Herbestemming van het oude slachthuis en toevoegen woningbouw.

Resultaat 2014: Beëindiging van de erfpacht. Als de hoogte van de schadeloosstelling duidelijk is, zoekt de gemeente een externe partij die het terrein en de gebouwen wil herontwikkelen aan de hand van vastgestelde stedenbouwkundige uitgangspunten.

Budget 2014: GREX.

Draagt bij aan:





# 020

## GOB/gebieden

### Project/activiteit

### Verbreding van de Waarderweg

Omschrijving:

- De Waarderweg verbreden naar rijstroken in twee richtingen.
- Een betere bereikbaarheid met de auto vanuit het oosten.
- Rekening houdend met het project centrale watergang.

Resultaat 2014:

Start met de voorbereidende werkzaamheden.

Budget 2014:

IP en provincie.

Draagt bij aan:



# 021

## GOB/gebieden

### Project/activiteit

### Waarderhaven

**Omschrijving:** In de Waarderhaven liggen 55 woonschepen zo dicht naast elkaar dat de situatie brandonveilig is. Als er brand uitbreekt, kan die overslaan van het ene woonschip naar het andere. Bovendien is in de Waarderhaven bodemsanering noodzakelijk, moet achterstallig onderhoud worden uitgevoerd en moet er inzicht komen in het gebruik van grond en schuurtjes rondom de Waarderhaven. Dat gebruik moet ook worden gereguleerd. Deze maatregelen maken deel uit van het project 'Naar een brandveiliger Waarderhaven'.

**Resultaat 2014:** Uitvoering werkzaamheden.

**Budget 2014:** POW en bodemprogramma 2014.

**Draagt bij aan:**



# 022

## GOB/gebieden

### Project/activiteit

### Haalbaarheidsstudie naar industriehaven, brug in de Waarderpolder

- Omschrijving: Er wordt onderzocht of een brug vanaf Nieuwe Energie naar het Figeo-terrein financieel haalbaar is.
- Resultaat 2014: De studie is afgerond en als dat indien financieel haalbaar is, wordt het project voorbereid.
- Budget 2014: Initiatievenbudget programma herstructurering Waarderpolder. GREX-subsidies.

Draagt bij aan:



# 023

## GOB/gebieden

### Project/activiteit

### Centrale watergang in de Waarderpolder

#### Omschrijving:

Uitbreiding van gebouwen, wegen en parkeerterreinen heeft het oppervlak in de Waarderpolder extra verhard waardoor het lastiger is om de waterhuishouding op orde te krijgen. Het is wettelijk verplicht dat 15% van extra oppervlakverharding gecompenseerd wordt in water, maar dat is niet voor alle bedrijven haalbaar. Om te zorgen dat de waterhuishouding op orde komt, werken de gemeente Haarlem en Hoogheemraadschap van Rijnland samen aan een centrale watergang langs de Waarderweg.

#### Resultaat 2014:

1. Vaststellen definitief ontwerp.
2. Start uitvoering van bestek, bestemmingsplan en uitvoerende werkzaamheden.

#### Budget 2014:

IP, Hoogheemraadschap van Rijnland-subsidie en GREX Waarderpolder.

#### Draagt bij aan:



# 024

## GOB/gebieden

### Project/activiteit

### Vervangingsprogramma openbare speelvoorzieningen

Omschrijving:

- a. Berlagelaan
- b. Chris Sumokilstraat
- c. Habrakenhof
- d. Henriette Bosmansstraat
- e. Herman Kruyderplein
- f. Leonard Springerlaan

Resultaat 2014:

- a. t/m e. Voorbereidende werkzaamheden om de speelvoorzieningen op normniveau te brengen. De uitvoering is in 2017.
- f. Onderhoud van het Cruyff Court, nieuwe indeling van het plein, toevoegen van nieuwe speeltoestellen.

Budget 2014:

- a t/m e. POW.
- f. POW/Preventiebudget 40+/subsidie Cruyff Foundation.

Draagt bij aan:



# 025

## GOB/gebieden

### Project/activiteit

### Uitrol van ondergrondse containers

- Omschrijving: Ondergrondse verzameling van huishoudelijk restafval.
- Resultaat 2014: Ondergrondse containers in de Slachthuisbuurt en het Scheepmakerskwartier.
- Budget 2014: Spaarnelanden.

Draagt bij aan:



# 026

## GOB/gebieden

Project/activiteit

Metropoolregio Amsterdam-net (R-net)

Omschrijving:	Aantrekkelijker openbaar vervoer.
Resultaat 2014:	Ontwerp bus linksaffer op de Prins Bernhardlaan opstellen en zo mogelijk ook uitvoeren.
Budget 2014:	Quickwin provincie.

Draagt bij aan:



# 027

## GOB/gebieden

### Project/activiteit

### Bottelier

Omschrijving: Verplaatsing van sloophandel Bottelier aan de Waarderweg en herontwikkeling van de locatie. Dit project maakt deel uit van de werkgelegenheidsopgave Waarderpolder.

Resultaat 2014: Vaststellen of sloophandel Bottelier verhuist.

Budget 2014: HIRB-subsidie (Herstructurering en Intelligent Ruimtegebruik).

Draagt bij aan:





# 028

## GOB/gebieden

### Project/activiteit

### Versteving van het parkmanagement

- Omschrijving: Onderzoek naar de mogelijkheden van nieuwe PPS-constructies (Publiek Private Samenwerking) rond beheer en onderhoud in de Waarderpolder. In regie zetten van gebiedscommunicatie Waarderpolder.
- Resultaat 2014:
- Gemeente en Stichting Parkmanagement hebben inzicht in afspraken over beheer en onderhoud.
  - Procesafspraken vaststellen met Stichting Parkmanagement over communicatie.
- Budget 2014:
- Programma Herstructurering Waarderpolder.

Draagt bij aan:



# 029

## GOB/gebieden

### Project/activiteit

### Huisvestingscoach

- Omschrijving: Leegstandsbestrijding door prioriteit te geven aan huisvesting in bestaand vastgoed boven kaververkoop.
- Resultaat 2014: Subsidieaanvraag regelen voor een huisvestingscoach.
- Budget 2014: Programma Waarderpolder.

Draagt bij aan:



# 030

## GOB/gebieden

### Project/activiteit

### Derde editie 'De Waarderpolder Werkt'

- Omschrijving: Organiseren van een symposium om arbeidsmarkt, onderwijs en economie te verbinden. Dit project komt voort uit het tweede convenant Waarderpolder.
- Resultaat 2014: Verbeterde samenwerking tussen alle partijen.
- Budget 2014: Fundraising en personele inzet van verschillende gemeentelijke afdelingen.

Draagt bij aan:



# 031

## GOB/gebieden

### Project/activiteit

### Figeeterrein

Omschrijving: Versteving van de bedrijfsfuncties en creëren van nieuwe werklandschappen.

Resultaat 2014: Aanvraag van een subsidie Herstructurering en Intelligent Ruimtegebruik (HIRB) moet het project mogelijk maken.

Budget 2014: Programma Herstructurering Waarderpolder, aanloopkosten budget.

Draagt bij aan:



# 032

## GOB/gebieden en Buurtbedrijf

### Project/activiteit

### Dienstencentrum Waarderpolder

- Omschrijving: Samenwerking met Buurtbedrijf Haarlem Oost voor mensen met een afstand tot de arbeidsmarkt.
- Resultaat 2014: Een centrum waar startende ondernemers uit Haarlem Oost diensten aanbieden.
- Budget 2014: Preventiegelden Haarlem Oost/personele inzet.

Draagt bij aan:



# 033

## GOB/gebieden

**Project/activiteit**

**Zuiderpolder, Steve Bikostraat**

Omschrijving: Uitvoering van pilotlocatie zelfbouw. Uitgifte van vier tot zeven zelfbouwkavels.

Resultaat 2014: Start kaververkoop aan particulieren die hun huis zelf mogen ontwerpen en bouwen.

Budget 2014: Stadszaken/pilot zelfbouw.

Draagt bij aan:



# 034

## GOB/gebieden, Ymere en Pré Wonen

### Project/activiteit

### Projecten van Ymere en Pré Wonen

Omschrijving:

- a. Huis van Hendrik, Berlagelaan, Ymere.
- b. Hof van Egmond, PréWonen.

Resultaat 2014:

- a. Realisatie van 106 appartementen met half verdiepte parkeervoorzieningen.
- b. Sloop, nieuwbouw en funderingsherstel van woningen.

Budget 2014:

Anterieure overeenkomst en personele inzet.

Draagt bij aan:



# 035

## GOB/gebieden

### Project/activiteit

### Economie in de wijken stimuleren

- Omschrijving: Een economische veldwerker start, begeleidt en ontwikkelt verschillende projecten om de economische bedrijvigheid in de wijken te stimuleren.
- Resultaat 2014: Meer economische bedrijvigheid, mensen toeleiden naar werk en bestaande werkgelegenheid stimuleren.
- Budget 2014: Preventiebudget/Economie/externe partijen.

Draagt bij aan:





# 036

## GOB/gebieden en corporaties

### Project/activiteit

### Wijkactiviteiten in Haarlem Oost

- Omschrijving:** Woningcorporaties en de gemeente Haarlem hebben gezamenlijk één budget waarmee bewoners zelf activiteiten in de wijk kunnen organiseren en uitvoeren. De voordelen van een gezamenlijk budget zijn: één loket, één procedure en voor de komende jaren duidelijkheid over de hoogte van het budget.
- Resultaat 2014:** Organiseren en uitvoeren van activiteiten door en voor wijkbewoners zoals jaarmarkt, sinterklaas, kerst, straatspeeldag. Activiteiten waarin ontmoetingen en verbetering van de leefbaarheid in de wijk centraal staan.
- Budget 2014:** Personele inzet/Leefbaarheidsbudget/ Corporaties.

Draagt bij aan:



# 037

## GOB/gebieden

### Project/activiteit

### Buurtontwikkelbedrijf

Omschrijving: Mensen naar werk toeleiden door training en werkervaringsprojecten.

Resultaat 2014: Professionaliseren van het Buurtbedrijf.

Budget 2014: Preventiebudget 40+-wijken/SoZaWe.

Draagt bij aan:



# 038

## GOB/gebieden

### Project/activiteit

### Projecten uit het sociaal convenant

Omschrijving:

Met het sociaal convenant worden de resterende preventiebudgetten uit Zomerzone 40+-budget toekomstbestendig besteed aan:

- a. Medialab: kennismaken met disciplines op het gebied van media.
- b. Spreekbeurten en werkstukken loket Bibliotheek: huiswerkklassen voor kinderen met een taalachterstand.
- c. buurtsportcoach: organiseren beweegaanbod voor ouders.
- d. Upgrade Cruyff Court: om kinderen meer buiten te laten spelen en te sporten is besloten het Cruyff Court en de omgeving op te waarderen.
- e. De KwiQfit: ruimte voor talentontwikkeling, gezondheid en sport.
- f. J-Oost: project dat sporten wil stimuleren bij jongeren die met de politie in aanraking zijn gekomen.
- g. Sociaal wijkteam.
- h. Deelgebouw Brede school Parkwijk: aanbieden van een vaste ontmoetingsplek.
- i. Buurtontwikkelbedrijf.

(vervolg volgende bladzijde)

**Project/activiteit**

**Projecten uit het sociaal convenant (vervolg)**

Resultaat 2014: Uitvoering van de projecten.

Budget 2014: Preventiebudget 40+-wijken.

Draagt bij aan:



# 039

## GOB/gebieden

### Project/activiteit

### Budget voor bewonersondersteuning

Omschrijving:	Budget waarmee wijkraden deskundigen kunnen inhuren voor participatie en inspraak.
Resultaat 2014:	Kwalitatief goede deelname aan participatie en inspraak.
Budget 2014:	GOB/gebieden.

Draagt bij aan:



# 040

## GOB/gebieden

### Project/activiteit

### Leefbaarheidsbudget

Omschrijving: Budget voor kleine fysieke maatregelen en bewonersinitiatieven.

Resultaat 2014: Verbetering van de leefbaarheid.

Budget 2014: GOB.

Draagt bij aan:



# 041

## GOB/gebieden

### Project/activiteit

### Wijkradenbudget

Omschrijving:	Budget voor de organisatiekosten van de wijkraden.
Resultaat 2014:	Faciliteren van de organisatie van de wijkraden.
Budget 2014:	GOB.

Draagt bij aan:



# 042

## Stadszaken/Economie

### Project/activiteit

### Branding Waarderpolder

Omschrijving: De maakindustrie zichtbaar maken om werkgelegenheid te bevorderen.

Resultaat 2014: Inzicht in het aantal bedrijven in de Waarderpolder dat behoort tot de maakindustrie, het aantal arbeidsplaatsen en de onderlinge samenhang.

Budget 2014: Programma Herstructurering Waarderpolder.

Draagt bij aan:





# 043

## Stadszaken/ Economie en Cultuur

### Project/activiteit

### Evenementen

Omschrijving:	In de Waarderpolder wordt sinds twee jaar het Editfestival georganiseerd.
Resultaat 2014:	Evenementen door multidisciplinaire aanpak veilig laten verlopen.
Budget 2014:	Personele inzet.

Draagt bij aan:



# 044

## Stadszaken/ Economie en Cultuur

### Project/activiteit

### Beheer van kunst in de openbare ruimte

Omschrijving: Inzet Kunstwacht.

Resultaat 2014: Beheer van kunst in de openbare ruimte is op orde.

Budget 2014: Begroting.

Draagt bij aan:



# 045

## Stadszaken/JOS

### Project/activiteit

### Stimulering sportbeoefening jeugd

Omschrijving: Sportbeoefening is voor de ontwikkeling van een kind belangrijk. Onderhoud van sportaccommodaties en een gedifferentieerd aanbod, versterken de participatie van jeugdigen in de stad.

Resultaat 2014:

- Bereiken van kinderen en stimulering van sportbeoefening.
- Aanbieden en stimuleren gebruik jeugdvoorzieningen.
- Verhogen van de effectiviteit van de CJG's.
- Vroeg signaleren van risico's bij de jeugd en inzetten op individuele hulpverlening.
- (Door)ontwikkeling van de transitie jeugdzorg.
- Voldoen aan het prestatieplan Stichting SportSupport Kennemerland.

Budget 2014: Stadszaken/JOS.

Draagt bij aan:



# 046

## Stadszaken/JOS

### Project/activiteit

### Uitvoeren Strategisch Huisvestingsplan

### Onderwijs (SHO)

#### Omschrijving:

- Een goede spreiding van onderwijsvoorzieningen in de wijk, buurt en gemeente. Voorbereiding van het decentralisatiebeleid buitenonderhoud schoolgebouwen.
- Goede functionaliteit van schoolgebouwen en lokalen voor bewegingsonderwijs.
- Verbreding van een onderwijsvoorziening tot een multifunctionele accommodatie.

#### Resultaat 2014:

Rapportage SHO is uitgewerkt.

#### Budget 2014:

Personele inzet JOS.

#### Draagt bij aan:



# 047

## Stadszaken/JOS

### Project/activiteit

### Voor- en vroegschoolse educatie (VVE)

- Omschrijving: De organisatie van voor- en vroegschoolse educatie is een wettelijke taak. De gemeente moet:
- a. zorgen voor een dekkend en hoogwaardig aanbod van VVE voor de doelgroep peuters van 2,5 tot 4 jaar met een VVE-indicatie.
  - b. zorgen dat de doelgroep wordt bereikt.
- Resultaat 2014: Handhaving van het bestaande, kwalitatief goede aanbod.
- Budget 2014: Uitkering onderwijsachterstandbeleid.

Draagt bij aan:



# 048

## Stadszaken/JOS

### Project/activiteit

### Buurtsportcoach voor ouderen

**Omschrijving:** Uit de wijkanalyse 'Sport en beweegaanbod voor ouderen' blijkt dat het sportaanbod in Haarlem Oost achterblijft. GGD-onderzoek wijst uit dat de gemiddelde lichamelijke gezondheid van ouderen in Oost slechter is dan het Haarlemse gemiddelde. Daarom wordt een buurtsportcoach voor ouderen aangesteld via DOCK Haarlem.

**Resultaat 2014:** Meer sportactiviteiten voor ouderen.

**Budget 2014:** Preventiebudget 40+-wijken.

**Draagt bij aan:**



# 049

## Stadszaken/JOS

### Project/activiteit

### School in de wijk

Omschrijving:	Activiteiten georganiseerd door samenwerkende partijen en scholen in de wijk.
Resultaat 2014:	<ul style="list-style-type: none"> <li>• Oost 1 (ML King, Zuiderpolder, Parkrijk) projecten ter bevordering van gezondheid en theater.</li> <li>• Oost 2 (Bernardus en Veronica) projecten ter bevordering van gezondheid en theater.</li> <li>• Talenten en Franciscus; uitbreiding aanbod naschoolse activiteiten.</li> </ul>
Budget 2014:	School-in-de-wijkfonds en Impulsregeling Combinatiefuncties.

Draagt bij aan:



# 050

## Stadszaken/JOS

### Project/activiteit

### Sport in de Wijk: buurtsportcoaches

**Omschrijving:** De buurtsportcoach is bijvoorbeeld Gymleraar op school of verzorgt naschoolse sportlessen en is tevens aangesloten bij sportverenigingen in de wijk. Hier worden clinics georganiseerd op school en bij de vereniging.

**Resultaat 2014:** Kinderen bereiken en stimuleren om te gaan sporten op school en bij de vereniging.

**Budget 2014:** Impulsregeling Combinatiefuncties, Prestatieplan SportSupport.

Draagt bij aan:





# 051

## Stadszaken/JOS

### Project/activiteit

### Sport in de Wijk: verenigingsondersteuning

- Omschrijving: Op aanvraag van de verenigingen in de wijk ondersteuning bieden bij het opstellen van beleidsplannen, uitvoeringsplannen of zoeken van vrijwilligers.
- Resultaat 2014: Sterke en professionele sportverenigingen die ook een maatschappelijke waarde kunnen bieden.
- Budget 2014: Prestatieplan SportSupport.

Draagt bij aan:



# 052

## Stadszaken/JOS

### Project/activiteit

### Schoolzwemmen

Omschrijving: Scholen kunnen kiezen om mee te doen aan het schoolzwemprogramma voor de groepen 6, 7 en/of 8 met een zwemgymles. Zo wordt gewerkt aan de zwemvaardigheid en bewegen de kinderen meer.

In Oost doen de volgende scholen mee:  
Zuiderpolder, Talenten, Franciscus, Bernardus.

Resultaat 2014: Alle kinderen die naar het voortgezet onderwijs gaan, hebben een A-diploma.

Budget 2014: Schoolzwemmen.

Draagt bij aan:



# 053

## Stadszaken/JOS

### Project/activiteit

### Sport in de Wijk: aangepast sporten

- Omschrijving: Programma aangepast sporten op het speciaal onderwijs (PO en VO).
- Resultaat 2014: Op een aantal scholen wordt een Jeugdsport-pas-achtig programma aangeboden. Daarnaast is het een regionaal project om meer aanbod te hebben voor deze doelgroep.
- Budget 2014: SportSupport prestatieplan en Impulsregeling Combinatiefuncties.

Draagt bij aan:



# 054

## Stadszaken/JOS

### Project/activiteit

### Pilot CJG-coaches

#### Omschrijving:

Deze werkwijze vervangt de procedure van indicatie. In deze procedure wil het CJG jeugdigen en hun ouders snel, integraal en zo licht mogelijke hulp bieden, ook bij complexe vragen. De CJG-coaches werken vanuit een aantal scholen voor primair en voortgezet onderwijs. Het team biedt ambulante zorg in de directe omgeving van jongeren en gezinnen. Zij gaan uit van de eigen kracht van ouders, opvoeders en jeugdigen en hun sociale omgeving. Zo nodig krijgen zij specialistische zorg.

#### Resultaat 2014:

- Ontwikkeling van een nieuwe werkwijze in het kader van de kanteling van de jeugdzorg: van overnemen naar ondersteunen.
- Experimenteren met hulp zonder indicatieprocedure.
- Verstrekking en integraal zorg aanbieden aan jeugd.

#### Budget 2014:

CJG-budget.

#### Draagt bij aan:



# 055

## Stadszaken/JOS

### Project/activiteit

### Vastgoedbeheer van sportaccommodaties

Omschrijving:	Meerjarig planmatig onderhoud van kleedkamers in sportaccommodaties.
Resultaat 2014:	Onderhoud.
Budget 2014:	Meerjarenonderhoudsplan.

Draagt bij aan:



# 056

## Stadszaken/Milieu

### Project/activiteit

### Watt voor Watt

- Omschrijving: Grotere bewustwording over duurzaam wonen en leven door energieopwekking, energetische woningverbetering, groen(te) in de wijk en zorg voor elkaar. Gebruikmaken van de ervaringen, initiatieven, diensten en producten uit andere wijken.
- Resultaat 2014:
- Ondersteuning voor initiatieven uit de wijk.
  - Uitvoering van het projectplan.
  - Uitvoering van de voorlichtingscampagne.
- Budget 2014: De proceskosten worden voor een deel gedekt uit een blok-voor-bloksubsidie van het Rijk. De externe partijen dragen bij aan de proceskosten.

Draagt bij aan:



# 057

## Stadszaken/Milieu

### Project/activiteit

### Elektrische laadpalen

Omschrijving:	Verduurzaming van het autogebruik.
Resultaat 2014:	Diverse projecten in diverse gebieden.
Budget 2014:	Personele inzet.

Draagt bij aan:



# 058

## Stadszaken/Milieu

### Project/activiteit

### Verbeteren van de luchtkwaliteit

Omschrijving: Begin 2014 zal een nieuw beleidsplan luchtkwaliteit worden vastgesteld. Dit plan bevat een omschrijving van de huidige situatie en mogelijkheden tot verbetering van de luchtkwaliteit.

Resultaat 2014: Vastgesteld beleidsplan.

Budget 2014: Personele inzet.

Draagt bij aan:





# 059

## Stadszaken/Milieu

### Project/activiteit

### Haarlem Klimaat Neutraal en de CO2-monitor

Omschrijving:	Met de CO2-monitor wordt het energieverbruik in de hele stad gevolgd.
Resultaat 2014:	Weergave van CO2-uitstoot per stadsdeel.
Budget 2014:	Personele inzet.

Draagt bij aan:



# 060

## Stadszaken/Milieu

### Project/activiteit

### Bestrijding omgevingslawaai

Omschrijving: Begin 2014 wordt het actieplan Omgevingslawaai vastgesteld: een omschrijving van de acties ter verbetering van de geluidskwaliteit.

Resultaat 2014: Het actieplan is vastgesteld.

Budget 2014: Personele inzet.

Draagt bij aan:



# 061

## Stadszaken/Milieu

### Project/activiteit

### Verduurzaming

Omschrijving:	Versillende projecten en programma's vanuit Haarlem Klimaat Neutraal in 2030.
Resultaat 2014:	Duurzame energievoorziening via Spaarne Energie, bebouwde omgeving, mobiliteit, bedrijven en industrie en bewustwording via educatie en communicatie.
Budget 2014:	Personele inzet.

Draagt bij aan:



# 062

## Stadszaken/Milieu

### Project/activiteit

### Energiecoach

Omschrijving: Stimuleren van duurzaamheidsinitiatieven door de oprichting van een zelfvullend fonds.

Resultaat 2014: De diensten van de energiecoach worden kostendekkend aangeboden.

Budget 2014: Extern en personele inzet.

Draagt bij aan:



# 063

## Stadszaken/Milieu

### Project/activiteit

### Pilotprojecten energiesprong P31

- Omschrijving: Onderzoek naar maximale energiebesparing in de pilotprojecten Peperstraat en Hof van Egmond.
- Resultaat 2014: Rapportage omtrent mogelijkheden verdergaande energiebesparing die bij andere projecten toegepast kunnen worden.
- Budget 2014: Bijdrage vanuit corporaties, rijkssubsidies Energiesprong, personele inzet.

Draagt bij aan:



# 064

## Stadszaken/Milieu

### Project/activiteit

### Duurzame maatregelen bij bedrijfskavels in de Waarderpolder

Omschrijving: Ondernemers krijgen bij kaveluitgifte in de Waarderpolder een duurzaamheidsscan aangeboden waarna zij maatregelen kunnen nemen voor een duurzamer vestiging.

Resultaat 2014: Energiescans maken bij verkochte kavels.

Budget 2014: Personele inzet.

Draagt bij aan:



# 065

## Stadszaken/Milieu

### Project/activiteit

### Geluidsemissie en zonebeheer van

### industrielawaai in de Waarderpolder

#### Omschrijving:

De geluidsruimte bij twaalf bedrijven verminderen door maatwerkvoorschriften.

#### Resultaat 2014:

- Uitvoering van het Zonebeheersplan Industrielawaai Waarderpolder, dat in 2013 is vastgesteld.
- Draagvlak creëren voor aanpassing van de geluidsvoorschriften.
- Een aangepaste, verruimde geluidszone rond de Waarderpolder in samenwerking met de afdeling Ruimtelijk beleid.

#### Budget 2014:

Personele inzet.

#### Draagt bij aan:



# 066

## Stadszaken/Milieu

### Project/activiteit

### Monitoren vervuiling Ridsterrein

Omschrijving:	De vervuiling is gesaneerd, bij nazorglocaties wordt de bodem regelmatig gecontroleerd.
Resultaat 2014:	Inzicht in ontwikkelingen bij bodemvervuiling en de gevolgen daarvan voor uit te geven kavels.
Budget 2014:	Personele inzet.

Draagt bij aan:





# 067

## Stadszaken/Milieu

### Project/activiteit

Sanering van restverontreiniging bij

Nieuwe Energie

Omschrijving:

Saneren, beheersen en controleren van restverontreinigingen bij Nieuwe Energie op het voormalig GEB-terrein.

Resultaat 2014:

Bodem, sanerings- en nazorglocaties. Inzicht in verspreiding en mogelijke afbraak van grondwaterverontreiniging. Saneren asbestverontreiniging (mogelijk later).

Budget 2014:

GREX Waarderpolder en Bodemprogramma 2014.

Draagt bij aan:



# 068

## Stadszaken/Milieu

### Project/activiteit

### Sanering van Spaarnelanden

Omschrijving: Bodem, sanerings- en nazorglocaties. Sloop en sanering bodemverontreiniging. Daarna uitgifte van bouwrijpe kavels.

Resultaat 2014:

- Aanvang van sloop en sanering van bodemvervuiling.
- Uitgifte als bouwrijpe kavels.

Budget 2014: GREX en HIRB-subsidie provincie.

Draagt bij aan:



# 069

## Stadszaken/RB

### Project/activiteit

### Duurzame ruimtelijke ontwikkeling

- Omschrijving: In de Structuurvisie Openbare Ruimte (SOR) worden kwaliteitskaders benoemd voor de inrichting van de openbare ruimte. Het gaat om een deelherziening van de Structuurvisie Haarlem 2020.
- Resultaat 2014: Structuurvisie Openbare Ruimte is vastgesteld. In het beleid en bij de uitvoering van projecten wordt rekening gehouden met SOR.
- Budget 2014: Personele inzet Stadszaken/Ruimtelijk Beleid.

Draagt bij aan:



# 070

## Stadszaken/RB

### Project/activiteit

### 150KV-kabel Liander

Omschrijving: Tennet legt een nieuwe kabel aan van Vijfhuizen langs het Liewegje naar de Waarderpolder. Hier-voor is een postzegelbestemmingsplan nodig.

Resultaat 2014: Het bestemmingsplan is vastgesteld en de ver-gunning voor uitvoering door Tennet is verleend.

Budget 2014: Anterieure overeenkomst.

Draagt bij aan:



# 071

## Stadszaken/RB

### Project/activiteit

### Beter benutten stations en stationsomgeving

Omschrijving:	Stedelijk knooppunt Spaarnwoude ontwikkelen.
Resultaat 2014:	Opstellen masterplan Oostpoort.
Budget 2014:	Personele inzet.

Draagt bij aan:



# 072

## Stadszaken/RB

### Project/activiteit

### Herontwikkeling van het Beatrixplein

#### Omschrijving:

Op het Beatrixplein is een winkelcentrum gevestigd met daarboven woningen. De kwaliteit van het plein en de winkels en bebouwing is laag. Het is de bedoeling het complex en de openbare ruimte op te waarderen of te slopen en te voorzien van nieuwbouw. Aansluiting op de omgeving is van groot belang. Het winkelprogramma kan blijven bestaan, maar wordt niet uitgebreid. De woonfunctie kan wel worden uitgebreid. Een maatschappelijke functie wordt niet uitgesloten.

#### Resultaat 2014:

Plan van aanpak voor de mogelijkheden op het Beatrixplein.

#### Budget 2014:

Personele inzet.

#### Draagt bij aan:



# 073

## Stadszaken/RB

### Project/activiteit

### Gebiedsvisie Oostradiaal, uitwerking van het masterplan

Omschrijving:	Stedenbouwkundige en planologische randvoorwaarden opstellen voor de invulling van het gebied.
Resultaat 2014:	Het masterplan-Oostradiaal is vastgesteld door B&W.
Budget 2014:	Personele inzet.

Draagt bij aan:



# 074

## Stadszaken/RB

### Project/activiteit

### Visie Haarlem Oost

Omschrijving:	Opstellen en vaststellen van de ontwikkelstrategie.
Resultaat 2014:	Vaststellen van de strategie door B&W en mogelijk wordt een begin gemaakt met de uitvoering.
Budget 2014:	Stadszaken: reserve ISV-wonen/ woningcorporaties.

Draagt bij aan:





# 075

## Stadszaken/RB

### Project/activiteit

### Actualiseren van de bestemmingsplannen

Omschrijving:	Papentoreinvest.
Resultaat 2014:	Concept ontwerpfase 1 gereed: uitvoeren onderzoeken en schrijven bestemmingsplan.
Budget 2014:	Personele inzet RB.

Draagt bij aan:



# 076

## Stadszaken/Vastgoed

### Project/activiteit

### Drijfriemenfabriek

- Omschrijving: Het gebouw van de Drijfriemenfabriek krijgt een tijdelijke invulling.
- Resultaat 2014: Gebruiksovereenkomst die de tijdelijke functie van het gebouw als muzikale broedplaats en stadstrand reguleert.
- Budget 2014: Personele inzet.

Draagt bij aan:



# 077

## Stadszaken/Vastgoed

### Project/activiteit

### Invulling van leegstaande complexen en terreinen

Omschrijving:

Tijdelijk beheer en gebruik van leegstaande complexen en terreinen. Afspraken over tijdelijke verhuur van

- a. Oudeweg 93, voormalig terrein van Spaarnelanden
- b. Oudeweg 20
- c. Drijfriemenfabriek
- d. Gedempte Oostsingelgracht, de voormalige Fietzfabriek

Resultaat 2014:

Minder leegstand.

Budget 2014:

Personele inzet.

Draagt bij aan:



# 078

## Stadszaken/Vastgoed

### Project/activiteit

### Slopen of verkopen panden in de stad

Omschrijving: In 2014 zet Vastgoed in op de snelle verkoop van vier gemeentelijke objecten.

Resultaat 2014: Verkoop van vier panden stadsbreed.

Budget 2014: Personele inzet.

Draagt bij aan:



# 079

## Stadszaken/WWGZ

### Project/activiteit

### Uitbreiding van sociale wijkteams

#### Omschrijving:

In 2013 is gestart met twee sociale wijkteams in Schalkwijk (Boerhaavewijk en Meerwijk) en Haarlem Oost (Parkwijk en Slachthuisbuurt) die laagdrempelige, integrale en efficiënte ondersteuning voor wijkinwoners bieden met een 'ér-op-af-aanpak'. Ook gaan zij uit van de eigen kracht van mensen.

Per 1 juli wordt in Haarlem met nog twee sociale wijkteams gestart, waarvan één in het Rozenprieel die gecombineerd wordt met het sociale wijkteam in de Slachthuisbuurt.

#### Resultaat 2014:

Besluit over toevoeging en herschikking van de sociale wijkteams en deze teams opstarten.

#### Budget 2014:

Personele inzet.

#### Draagt bij aan:



# 080

## Stadszaken/WWGZ

### Project/activiteit

**Minder gezondheidsverschillen,  
kleinere achterstanden**

#### Omschrijving:

- Faciliteren van gezondheidsbevordering van bewoners in gebieden met gezondheidsachterstanden.
- Faciliteren doelgroepgerichte aanpak in gebieden met gezondheidsachterstanden.

#### Resultaat 2014:

Gezondheidsverschillen in Haarlem Oost verkleinen.

#### Budget 2014:

Haarlem Oost Vitaal.

#### Draagt bij aan:



# 081

## Stadszaken/WWGZ

### Project/activiteit

### Bevordering van de sociale samenhang

Omschrijving:	Subsidie voor activiteiten van vrijwilligersorganisaties om de sociale samenhang te bevorderen.
Resultaat 2014:	Uitbreiding van activiteiten door BUUV en vrijwilligers in de informele zorg.
Budget 2014:	Begroting WWGZ.

Draagt bij aan:



# 082

## Stadszaken/WWGZ

### Project/activiteit

### Wijkgericht welzijnswerk

Omschrijving: Vanuit de transitie sociaal domein worden burgers ondersteund en gestimuleerd om zelfredzaam te worden en te blijven en mee te doen in de samenleving. DOCK voert het wijkgericht welzijnswerk uit.

Resultaat 2014:

- Meer wijkgericht werken en samenhang tussen welzijn en zorg.
- Grotere zelfredzaamheid van burgers.

Budget 2014: DOCK.

Draagt bij aan:





# 083

## Stadszaken/OGV

### Project/activiteit

### Groene bewonersinitiatieven

- Omschrijving: Initiatieven van bewoners op het gebied van groenontwikkeling worden gestimuleerd en ondersteund door informatieverstrekking, bijeenkomsten of doorverwijzing.
- Resultaat 2014: Initiatieven zijn getoetst en zijn zo veel mogelijk ondersteund.
- Budget 2014: Personele inzet Stadszaken/OGV.

Draagt bij aan:



# 084

## Stadszaken/OGV

### Project/activiteit

### Aantrekkelijker openbaar vervoer

Omschrijving: 

1. Verbeteren toegankelijkheid van de bus.
2. Ontwikkeling HOV netwerk.
3. Plaatsing nieuweabri's

Resultaat 2014: Diverse projecten in diverse gebieden. Van concrete uitwerkingen is GOB de trekker.

Budget 2014: Provincie.

Draagt bij aan:



# 085

## Stadszaken/OGV

### Project/activiteit

### Stimuleren deelautogebruik

Omschrijving:	Verduurzaming van het autogebruik.
Resultaat 2014:	Diverse projecten in diverse gebieden.
Budget 2014:	Personele inzet.

Draagt bij aan:



# 086

## Stadszaken/OGV

### Project/activiteit

### Gehandicaptenparkeerplaatsen

Omschrijving: Aanleg en verwijdering van gehandicaptenparkeerplaatsen.

Resultaat 2014: Diverse projecten in diverse gebieden.

Budget 2014: Personele inzet, DVO Spaarnelanden.

Draagt bij aan:



# 087

## Stadszaken/OGV en de Provincie Noord-Holland

### Project/activiteit

### Opwaarderen haltes Stroomlijnnenet

Omschrijving:

Opwaardering van haltes op het stroomlijnnenet met meer dan twintig instappers per dag. Op deze haltes worden extra voorzieningen geplaatst. Deze bestaan uit een DRIS-paneel (dynamisch reisinformatie systeem) of een kleiner halte display. Waar nodig worden een abri met zitgelegenheid, een prullenbak en fietsvoorzieningen geplaatst.

Resultaat 2014:

Start met de uitvoering.

Budget 2014:

Provincie Noord-Holland.

Draagt bij aan:



# 088

## Stadszaken/OGV

### Project/activiteit

### Handboek Inrichten Openbare Ruimte

### (HIOR) Haarlem Oost

Omschrijving: Opstellen HIOR-Haarlem Oost.

Resultaat 2014: Vaststellen HIOR-handboek door B&W.

Budget 2014: Beleidsbudget OGV, onderhoudsbudgetten GOB en personele inzet Stadszaken/OGV en Stadszaken Ruimtelijk beleid.

Draagt bij aan:



# 089

## Stadszaken/OGV

### Project/activiteit

### Snelfietsroute van Sloterdijk naar Haarlem

Omschrijving: Gedeeltelijk betere fietsbereikbaarheid van Haarlem naar Sloterdijk en vice versa.

Resultaat 2014: Betere fietsvoorzieningen en een betere verkeersveiligheid.

Budget 2014: IP.

Draagt bij aan:



# 090

## Stadszaken/OGV

### Project/activiteit

### Betere verkeersveiligheid rond scholen

Omschrijving: Betere verkeersveiligheid, zie nota verkeersveiligheid.

Resultaat 2014: Maatregelen rond de DSK-school.

Budget 2014: OGV heeft budget voor preventie en voorlichtingsmaatregelen.

Draagt bij aan:





# 091

## VVH/V&H

### Project/activiteit

### Aanpak overlastlocaties

Omschrijving:	Door fysieke maatregelen wordt overlast op specifieke locaties tegengegaan.
Resultaat 2014:	Fysieke overlastlocaties zijn aangepakt.
Budget 2014:	Personele inzet.

Draagt bij aan:



# 092

## VWH/V&H

### Project/activiteit

### Samen Veilig Ondernemen en

### Zorgplan Overvallen (SVO)

#### Omschrijving:

In samenwerking met politie, ondernemers, Kamer van Koophandel, wijkraden en Hoofd-bedrijfschap Detailhandel is een actieplan opgesteld om overlast en criminaliteit in het winkelgebied Beatrixplein en het bedrijven-terrein aanpakken. Het Zorgplan Overvallen is gericht op preventie en nazorg aan ondernemers die slachtoffer zijn geworden van een overval.

#### Resultaat 2014:

Eerste SVO-keurmerk voor het Beatrixplein. Acties voor Samen Veilig Ondernemen in vijf winkelgebieden. In Haarlem Oost zijn dat de Waarderpolder en het Beatrixplein. Hulp bieden aan alle ondernemers in Haarlem die overvallen zijn.

#### Budget 2014:

Budget SVO.

#### Draagt bij aan:



# 093

## VVH/HBO

### Project/activiteit

### Aanpak van woonfraude en illegale activiteiten

#### Omschrijving:

Structureel en integraal optreden tegen woonoverlast, zoals overbewoning, oneigenlijk gebruik van woningen, fraude en onrechtmatig wonen in samenwerking met de afdelingen leerplicht en SoZaWe, politie, woningcorporaties en Liander.

#### Resultaat 2014:

Minder woonoverlast en verbetering van de leefbaarheid. Voorkomen van illegale activiteiten die de veiligheid en de leefbaarheid in het gedrang brengen. Zo nodig wordt naleving afgedwongen met juridische middelen.

#### Budget 2014:

Personele inzet.

#### Draagt bij aan:



# 094

## VVH/V&H

### Project/activiteit

### Preventie woninginbraken

- Omschrijving: Woninginbraken hebben een grote invloed op de veiligheidsbeleving van bewoners. Om het aantal inbraken te verminderen, stelt de gemeente in samenwerking met politie en corporaties een Plan van aanpak Preventie woninginbraken op. Informatieavonden voor de bewoners maken daar deel van uit.
- Resultaat 2014: Opstellen en uitvoering van het Plan van aanpak Preventie woninginbraken.
- Budget 2014: Personele inzet.

Draagt bij aan:



# 095

## WH/V&H

### Project/activiteit

### Handhaving op jeugdoverlast

Omschrijving:

Integrale handhavers van de afdeling WH/V&H handhaven naar aanleiding van meldingen en richten zich onder meer op jeugdoverlast. Zij surveilleren dagelijks op locaties waar problematische jeugdgroepen zich kunnen ophouden. Ze treden preventief en repressief op en verbaliseren jongeren van 12 tot 18 jaar voor lichtere feiten, zoals baldadigheid en overlast gevend gedrag. De afdeling WH/V&H werkt samen met Halt en verwijst jongeren zo nodig naar Halt door.

Resultaat 2014:

Terugdringing van jeugdoverlast.

Budget 2014:

Personele inzet.

Draagt bij aan:



# 096

## VVH/V&H

### Project/activiteit

### Keurmerk coffeeshop

Omschrijving: Het uitgaansklimaat in de stad verbeteren en versterken door een aantal keren per jaar integrale controles op coffeeshops uit te voeren. In 2014 wordt het keurmerk verder ingevoerd.

Resultaat 2014: Uitbreiding van het keurmerk en vermindering van verkoop aan minderjarigen. Terugdringen van overlast.

Budget 2014: Personele inzet.

Draagt bij aan:



# 097

## SoZaWe

### Project/activiteit

Regionaal actieplan jeugdwerkloosheid

Zuid- en Midden-Kennemerland

#### Omschrijving:

Tijdelijke extra inspanning door intensievere bemiddeling naar werk van jongeren met en zonder startkwalificatie, loonkostensubsidies en vouchers voor werkgevers, ondersteuningsbeurzen, extra scholingsadviezen en extra begeleiding.

#### Resultaat 2014:

620 jongeren maken gebruik van de extra maatregelen.

#### Budget 2014:

50 procent rijkssubsidie en 50% cofinanciering door bijdragen van regiogemeenten en uitvoeringspartners.

#### Draagt bij aan:



# 098

## SoZaWe

### Project/activiteit

### Social Return

**Omschrijving:** Social Return is het opnemen van sociale voorwaarden in het inkooptraject van de gemeente. Leveranciers dragen op deze manier bij aan (extra) werkgelegenheid in Haarlem en de gemeentelijke investering leveren op die manier een sociale winst op voor de doelgroep, namelijk mensen met (grotere) afstand tot de arbeidsmarkt. Deze laatste groep is het grootst in Haarlem Oost en Schalkwijk.

**Resultaat 2014:** De doelstelling is dat eind 2014 minimaal vijftig mensen direct via Social Return aan het werk komen (vanuit een uitkeringssituatie). De sociale voorwaarden kunnen ook worden ingevuld met leerwerk- of stageplekken, werkervaringsplekken of arbeidsmarkt relevante trainingen.

**Budget 2014:** I-deel van de WWB.

**Draagt bij aan:**





# 099

## Stichting Parkmanagement

Project/activiteit

Nieuw concept Waarderpolderborrel

- Omschrijving: Een nieuw concept van de Waarderpolderborrel om de contacten te verbeteren tussen de ondernemers van de Waarderpolder en de gemeente.
- Resultaat 2014:
- Minimaal vijf bijeenkomsten.
  - Verbeterde contacten tussen ondernemers.
- Budget 2014: Extern, Stichting Parkmanagement.

Draagt bij aan:



# 100

## Salomo (het bevoegd gezag van de Parkrijkschool)

### Project/activiteit

### Renovatie Parkrijkschool

Omschrijving: Het gebouw van de Parkrijkschool aan de Prinses Beatrixdreef wordt gerenoveerd en aangepast aan de eisen van het huidige onderwijs.

Resultaat 2014: Door de aanpassingen is het gebouw vanaf mei 2014 multifunctioneel inzetbaar.

Budget 2014: Investeringsplan.

Draagt bij aan:



# 101

## Spaarnesant

### Project/activiteit

Nieuwbouw Martin Luther King en

Hildebrandschool

### Omschrijving:

Vervangende nieuwbouw voor de Martin Luther King-school, de Hildebrandschool voor speciaal onderwijs, een peuterspeelzaal en een lokaal voor bewegingsonderwijs.  
Zie ook project DSK 2 en Haarlem Klimaat Neutraal.

### Resultaat 2014:

Na de oplevering in mei 2014 wordt het gebouw in gebruik genomen.

### Budget 2014:

IP.

Draagt bij aan:



# Afkortingen

CJG	Centrum voor jeugd en gezin
DVO	Dienstverleningsovereenkomst
GOA	Groot onderhoud asfalt
GREX	Grondexploitaties
HIOR	Handboek inrichting openbare ruimte
IP	Investeringsplan
ISV fonds	Investeringsbudget stedelijke vernieuwing
PO	primair onderwijs
POW	Programma onderhoudswerken
Quick	Provinciale subsidie voor doorstromingsmaatregelen Openbaar Vervoer
R-net	Randstadnet
SRO	Sport, recreatie- en onderwijsvoorzieningen
VRI	Verkeersregelininstallatie
VO	voortgezet onderwijs

## Afdelingen gemeente:

GOB	Gebiedsontwikkeling en Beheer
EC	Economie en Cultuur
JOS	Jeugd Onderwijs en Sport
RB	Ruimtelijk Beleid
VG	Vastgoed
OGV	Openbare Ruimte Groen en Verkeer
WWGZ	Wonen, Welzijn, Gezondheid en Zorg
WH	Veiligheid Vergunningverlening en Handhaving
V&H	Veiligheid & Handhaving
HBO	Handhaving Bebouwde Omgeving
SoZaWe	Sociale Zaken en Werkgelegenheid

# Index

# Index alfabet

150KV-kabel Liander **138**

## A

Aanpak overlastlocaties **159**

Aanpak van woonfraude en illegale activiteiten **161**

Aantrekkelijker openbaar vervoer **152**

Actualiseren van de bestemmingsplannen **143**

Afwaardering van de Amsterdamsevaart **69**

## B

Beheer van kunst in de openbare ruimte **112**

Bestrijding omgevingslawaai **128**

Beter benutten stations en stationsomgeving **139**

Betere verkeersveiligheid rond scholen **158**

Bevordering van de sociale samenhang **149**

Bottelier **94**

Branding Waarderpolder **110**

Budget voor bewonersondersteuning **107**

Buurtontwikkelbedrijf **104**

Buurtsportcoach voor ouderen **116**

## C

Centrale watergang in de Waarderpolder **90**

## D

Derde editie 'De Waarderpolder Werkt' **97**

Dienstencentrum Waarderpolder **99**

Drijfriemenfabriek **144**

Drilsmapplein e.o. **68**

DSK 2 **72**

DSK 3 **73**

Duurzame maatregelen bij bedrijfskavels in de Waarderpolder **132**

Duurzame ruimtelijke ontwikkeling **137**

## E

Ecologisch beheer van de Fuikvaart **74**

Economie in de wijken stimuleren **102**

Elektrische laadpalen **125**

Energiecoach **130**  
Evenementen **111**

## F

Fietspad op de  
Papentorenvest **81**  
Figeeterrein **98**  
Fly-over **75**  
Funderingsherstel en renovatie  
projectgebied Bavodorp **71**

## G

Gebiedsvisie Oostradiaal, uit-  
werking van het masterplan **141**  
Gehandicaptenparkeer-  
plaatsen **154**  
Geluidsemisatie en zonebeheer  
van industrielawaai in de  
Waarderpolder **133**  
Groene bewonersinitiatieven **151**  
Groot onderhoud aan het  
Liewegje **76**

## H

Haalbaarheidsstudie naar  
industriehaven, brug in de  
Waarderpolder **89**

Haarlem Klimaat Neutraal en de  
CO2-monitor **127**  
Handboek Inrichten Openbare  
Ruimte (HIOR) Haarlem Oost **156**  
Handhaving op jeugdoverlast **163**  
Herontwikkeling van het  
Beatrixplein **140**  
Huisvestingscoach **96**

## I

Invulling van leegstaande  
complexen en terreinen **145**

## K

Keurmerk coffeeshop **164**

## L

Leefbaarheidsbudget **108**

## M

Metropoolregio Amsterdam-net  
(R-net) **93**  
Minder gezondheidsverschillen,  
kleinere achterstanden **148**  
Monitoren vervuiling  
Ridsterrein **134**

**N**

Nieuwbouw Martin Luther King en Hildebrandschool **169**  
Nieuw concept Waarder-  
polderborrel **167**  
Nieuwe Energie **77**  
NS-parkeerterrein bij de  
Oudeweg **79**

**O**

Opwaarderen haltes  
Stroomlijnnet **155**  
Oudeweg **78**

**P**

Peltenburg **82**  
Pilot CJG-coaches **122**  
Pilotprojecten energiesprong  
P31 **131**  
Preventie woninginbraken **162**  
Projecten uit het sociaal  
convenant **105**  
Projecten uit het sociaal  
convenant (vervolg) **106**  
Projecten van Ymere en Pré  
Wonen **101**

**R**

Regionaal actieplan  
jeugdwerkloosheid Zuid- en  
Midden-Kennemerland **165**  
Reinaldapark **83**  
Renovatie Parkrijkschool **168**  
Rijbaan van de  
Amsterdamsevaart **70**

**S**

Samen Veilig Ondernemen en  
Zorgplan Overvallen (SVO) **160**  
Sanering van restverontreiniging  
bij Nieuwe Energie **135**  
Sanering van Spaarnelanden **136**  
Scheepsmakersdijk,  
1e en 2e fase **84**  
School in de wijk **117**  
Schoolzwemmen **120**  
Slachthuissterrein **86**  
Slopen of verkopen panden in de  
stad **146**  
Snelfietsroute van Sloterdijk naar  
Haarlem **157**  
Social Return **166**  
Sport in de Wijk:  
aangepast sporten **121**



Sport in de Wijk:  
 buurtsportcoaches **118**  
 Sport in de Wijk:  
 verenigingsondersteuning **119**  
 Stimuleren deelautogebruik **153**  
 Stimulering sportbeoefening  
 jeugd **113**

## U

Uitbreiding van sociale  
 wijkteams **147**  
 Uitrol van ondergrondse  
 containers **92**  
 Uitvoeren Strategisch Huisves-  
 tingsplan Onderwijs (SHO) **114**

## V

Vastgoedbeheer van  
 sportaccommodaties **123**  
 Verbeteren van de  
 luchtkwaliteit **126**  
 Verbreding van de  
 Waarderweg **87**  
 Verduurzaming **129**  
 Versteving van het  
 parkmanagement **95**  
 Vervangingsprogramma  
 openbare speelvoorzieningen **91**

Visie Haarlem Oost **142**  
 Voor- en vroegschoolse educatie  
 (VVE) **115**

## W

Waarderhaven **88**  
 Watt voor Watt **124**  
 Wijkactiviteiten in Haarlem  
 Oost **103**  
 Wijkgericht welzijnswerk **150**  
 Wijkradenbudget **109**  
 Woningbouw Parkwijk **80**

## Z

Zuiderpolder, Steve Bikostraat **100**  
 Zuidstrook van de  
 Slachthuisbuurt **85**

# Index pijler



## Veiligheid, vergunningen en handhaving

- Aanpak overlastlocaties **159**
- Aanpak van woonfraude en illegale activiteiten **161**
- Evenementen **111**
- Handhaving op jeugdoverlast **163**
- Keurmerk coffeeshop **164**
- Preventie woninginbraken **162**
- Samen Veilig Ondernemen en Zorgplan Overvallen (SVO) **160**
- Stimulering sportbeoefening jeugd **113**
- Waarderhaven **88**



## Welzijn, gezondheid en zorg

- Bevordering van de sociale samenhang **149**
- Dienstencentrum Waarder-  
polder **99**
- Groene-bewonersinitiatieven **151**

- Minder gezondheidsverschillen,  
kleinere achterstanden **148**
- Pilot CJG-coaches **122**
- Projecten uit het sociaal  
convenant **105**
- School in de wijk **117**
- Stimulering sportbeoefening  
jeugd **113**
- Uitbreiding van sociale  
wijkteams **147**
- Wijkgericht welzijnswerk **150**



## Jeugd, onderwijs en sport

- Buurtsportcoach voor  
ouderen **116**
- Derde editie 'De Waarderpolder  
Werkt' **97**
- DSK 2 **72**
- Nieuwbouw Martin Luther King  
en Hildebrandschool **169**
- Pilot CJG-coaches **122**

Projecten uit het sociaal  
convenant **105**

Regionaal actieplan jeugdwerk-  
loosheid Zuid- en Midden-  
Kennemerland **165**

Renovatie Parkrijkschool **168**

School in de wijk **117**

Schoolzwemmen **120**

Sport in de Wijk:  
aangepast sporten **121**

Sport in de Wijk:  
buurtsportcoaches **118**

Sport in de Wijk:  
verenigingsondersteuning **119**

Stimulering sportbeoefening  
jeugd **113**

Uitvoeren Strategisch Huisves-  
tingsplan Onderwijs (SHO) **114**

Vastgoedbeheer van  
sportaccommodaties **123**

Voor- en vroegschoolse educatie  
(WE) **115**



## Wonen, wijken,

### stedelijke ontwikkeling

Aanpak van woonfraude en  
illegale activiteiten **161**

Actualiseren van de  
bestemmingsplannen **143**

Budget voor Bewoners-  
ondersteuning **107**

Derde editie 'De Waarderpolder  
Werkt' **97**

Drilsmapleijn e.o. **68**

DSK 2 **72**

DSK 3 **73**

Economie in de wijken  
stimuleren **102**

Funderingsherstel en renovatie  
projectgebied Bavodorp **71**

Gebiedsvisie Oostradiaal, uit-  
werking van het masterplan **141**

Groene bewonersinitiatieven **151**

Herontwikkeling van het  
Beatrixplein **140**

Leefbaarheidsbudget **108**

NS-parkeerterrein bij de  
Oudeweg **79**



Peltenburg **82**  
Pilotprojecten energiesprong  
P31 **131**  
Projecten van Ymere en Pré  
Wonen **101**  
Scheepsmakerskwartier,  
1e en 2e fase **84**  
Slachthuissterrein **86**  
Social Return **166**  
Versteviging van het  
parkmanagement **95**  
Visie Haarlem-Oost **142**  
Waarderhaven **88**  
Watt voor Watt **124**  
Wijkactiviteiten in Haarlem  
Oost **103**  
Wijkradenbudget **109**  
Woningbouw Parkwijk **80**  
Zuiderpolder, Steve Bikostraat **100**  
Zuidstrook van de  
Slachthuisbuurt **85**

## **Economie, cultuur, toerisme en recreatie**

Beheer van kunst in de openbare  
ruimte **112**  
Bottelier **94**  
Branding Waarderpolder **110**  
Centrale watergang in de  
Waarderpolder **90**  
Derde editie 'De Waarderpolder  
Werkt' **97**  
Dienstencentrum  
Waarderpolder **99**  
Drijfriemenfabriek **144**  
Duurzame maatregelen  
bij bedrijfskavels in de  
Waarderpolder **132**  
Economie in de wijken  
stimuleren **102**  
Energiecoach **130**  
Evenementen **111**  
Figeeterrein **98**  
Haalbaarheidsstudie naar  
industriehaven, brug in de  
Waarderpolder **89**  
Huisvestingscoach **96**

Invulling van leegstaande complexen en terreinen **145**  
 Nieuw concept Waarder-  
 polderborrel **167**  
 Nieuwe Energie **77**  
 NS-parkeerterrein bij de  
 Oudeweg **79**  
 Sanering van Spaarnelanden **136**  
 Slachthuisterrein **86**  
 Slopen of verkopen panden in de  
 stad **146**  
 Visie Haarlem-Oost **142**



## Bereikbaarheid en mobiliteit

Aantrekkelijker openbaar  
 vervoer **152**  
 Afwaardering van de  
 Amsterdamsevaart **69**  
 Beter benutten stations en  
 stationsomgeving **139**  
 Betere verkeersveiligheid rond  
 scholen **158**

Elektrische laadpalen **125**  
 Fly-over **75**  
 Gehandicaptenparkeer-  
 plaatsen **154**  
 Haalbaarheidsstudie naar  
 industriehaven, brug in de  
 Waarderpolder **89**  
 Metropoolregio Amsterdam-net  
 (R-net) **93**  
 Opwaarderen haltes  
 Stroomlijnnenet **155**  
 Oudeweg **78**  
 Rijbaan van de  
 Amsterdamsevaart **70**  
 Snelfietsroute van Sloterdijk naar  
 Haarlem **157**  
 Stimuleren deelautogebruik **153**  
 Verbreding van de Waarderweg **87**  
 Visie Haarlem-Oost **142**

**Kwaliteit fysieke leefomgeving**

- 150KV-kabel Liander **138**
- Afwaardering van de Amsterdamsevaart **69**
- Beheer van kunst in de openbare ruimte **112**
- Bestrijding omgevingslawaai **128**
- Beter benutten stations en stationsomgeving **139**
- Bottelier **94**
- Centrale watergang in de Waarderpolder **90**
- Dienstencentrum Waarderpolder **99**
- DSK 2 **72**
- DSK 3 **73**
- Duurzame maatregelen bij bedrijfskavels in de Waarderpolder **132**
- Duurzame ruimtelijke ontwikkeling **137**
- Ecologisch beheer van de Fuikvaart **74**
- Energiecoach **130**
- Fietspad op de Papentorenvest **81**
- Figeeterrein **98**
- Funderingsherstel en renovatie projectgebied Bavodorp **71**
- Gebiedsvisie Oostradiaal, uitwerking van het masterplan **141**
- Geluidsemissie en zonebeheer van industrielawaai in de Waarderpolder **133**
- Groene-bewonersinitiatieven **151**
- Groot onderhoud aan het Liewegje **76**
- Haarlem Klimaat Neutraal en de CO2-monitor **127**
- Handboek Inrichten Openbare Ruimte (HIOR) Haarlem Oost **156**
- Huisvestingscoach **96**
- Monitoren vervuiling Ridsterrein **134**
- Nieuwe Energie **77**
- NS-parkeerterrein bij de Oudeweg **79**
- Peltenburg **82**
- Pilotprojecten energiesprong P31 **131**
- Reinaldapark **83**



## Werk en inkomen

Sanering van restverontreiniging bij Nieuwe Energie **135**

Sanering van Spaarnelanden **136**

Scheepsmakerskwartier, 1e en 2e fase **84**

Slachthuisterrein **86**

Uitrol van ondergrondse containers **92**

Verbeteren van de luchtkwaliteit **126**

Verduurzaming **129**

Versteving van het parkmanagement **95**

Vervangingsprogramma openbare speelvoorzieningen **91**

Visie Haarlem-Oost **142**

Waarderhaven **88**

Watt voor Watt **124**

Zuidstrook van de Slachthuisbuurt **85**

Buurtontwikkelbedrijf **104**

Dienstencentrum Waarderpolder **99**

Regionaal actieplan jeugdwerkloosheid Zuid- en Midden-Kennemerland **165**

Renovatie Parkrijkschool **168**

Slopen of verkopen panden in de stad **146**

Social Return **166**

## Colofon

Dit is een uitgave van de  
gemeente Haarlem.

**Hoofdredacteur:**

Arnoud Kuiper

**Redactie:**

Gemeente Haarlem

**Eindredactie:**

GOB, communicatie/  
Mediabureau gemeente Haarlem,  
Van Zussen

**Fotografie:**

Michel Campfens

**Vormgeving:**

Pudelskern

**Drukwerk:**

Zwaan Printmedia





