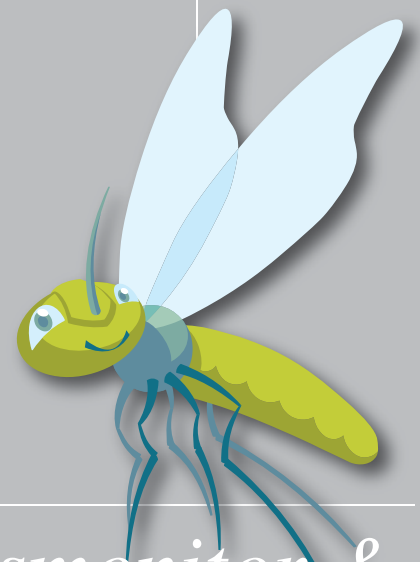




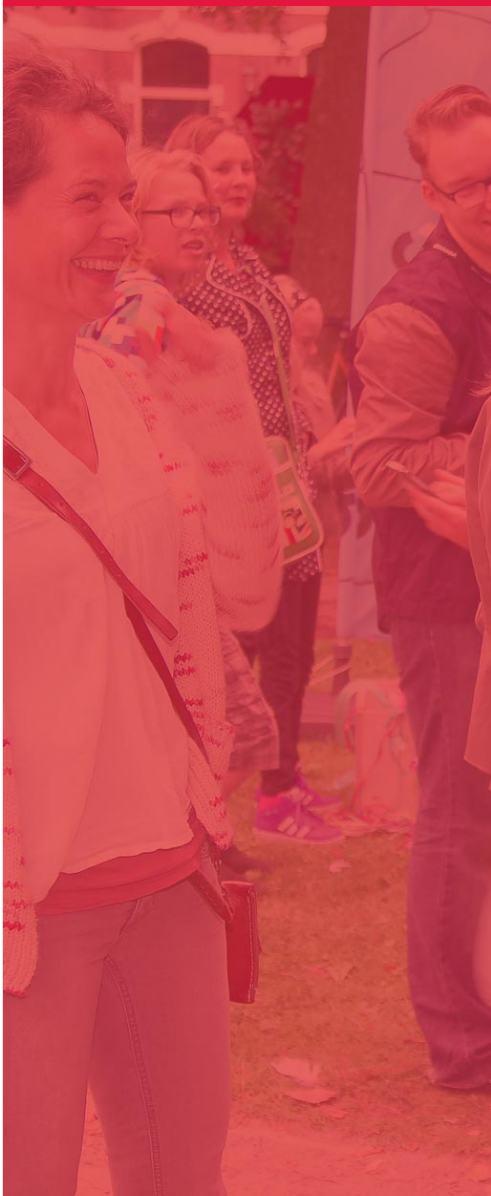
Haarlem



Gemeente Haarlem

Duurzaamheidsmonitor & Wet milieubeheer

jaarverslag 2013



Gemeente Haarlem

Duurzaamheidsmonitor & Wet milieubeheer

jaarverslag 2013

**“We hebben de aarde niet geërfd van onze voorouders,
maar te leen van onze nazaten”**

Deze Duurzaamheidsmonitor 2013 bevat na een inleidende paragraaf en een projectenoverzicht een uitgebreide omschrijving van de in 2013 uitgevoerde projecten op het gebied van milieu, duurzaamheid en leefbaarheid.

1.1 Inleiding

De Duurzaamheidsmonitor is afgestemd op de doelstellingen uit het Duurzaamheidsprogramma 2013, zoals vastgesteld door de raad op 31 januari 2013. Zodoende maakt het monitoren integraal onderdeel uit van de beleidscyclus. Hierdoor kunnen we aangeven of we 'het goed doen' of waar eventueel aanpassingen nodig zijn in het beleid.

1.2 Haarlem Klimaatneutraal

Op 29 maart 2007 is door de raad uitgesproken dat Haarlem in 2030 een klimaat neutrale gemeente moet worden. De gemeente wil hierin een voorbeeldrol spelen. Voor haar eigen (gemeentelijke) organisatie wil zij in 2015 klimaatneutraal zijn. In het coalitieakkoord Haarlem 2010-2014 neemt Haarlem klimaatneutraal en een duurzame ruimtelijke ontwikkeling een belangrijke plaats in. In de kadernota Haarlem Duurzaam staan de uitgangspunten weergegeven. In hoofdstuk 3 van deze monitor staat de uitvoering van het klimaat/duurzaamheidsbeleid beschreven.

2. Projectenlijst 2013

Onderstaand volgt eerst een opsomming van de in 2013 uitgevoerde projecten. Voor een uitgebreidere omschrijving wordt verwezen naar het vervolghoofdstuk.

1. Eigen Organisatie	7
1.1 Duurzaam inkopen	7
1.2 Energiebeheer eigen organisatie	7
1.3 Monitoring CO ₂ reductie eigen organisatie	7
1.4 Duurzaam vastgoedbeheer	7
1.5 Duurzame renovatie en nieuwbouw Zijlpoort	7
1.6 Duurzame mobiliteit eigen organisatie	7
1.7 Duurzaamheid openbare ruimte	8
1.8 Faciliteren en coördineren stadslandbouw	8
1.9 Platform duurzaamheid (Netwerk G33, MRA)	8
1.10 Communicatie HKN / Haarlem Duurzaam	9
1.11 Educatie klimaat en duurzaamheid	11
1.12 Postcode energiespel	13
2. Vergroening van energie	15
2.1 Samenwerking rond vergroening van energie onder de noemer "Spaarne energie".	15
2.2 De CO ₂ -monitor	15
2.3 Potentiële duurzame energiedaken	16
2.4 Collectieve inkoop duurzame energie huishoudens	16
2.5 Ondersteunen burgerinitiatieven op het gebied van duurzaamheid: "De burger aan zet".	16
3. Verkeer en Vervoer	19
3.1 Verbeteren fietsinfrastructuur	19
3.2 Ontwikkeling snelfietsroute Haarlem-Amsterdam (Sloterdijk)	19
3.3 Efficiënt gebruik fietsparkeervoorzieningen bij NS-station	19
3.4 Verbeteren comfort en snelheid OV	20
3.5 Rijden op biobrandstoffen (vloeibaar en gasvormig)	20
3.6 Stimulering schone en zuinige voertuigen (ook elektrisch)	20
3.7 Startnotitie onderzoek kosten en baten bereikbaarheidsprojecten	20
3.8 Verbeteren verkeersveiligheid	20
3.9 Parkeren/ autoluwe binnenstad	20
3.10 Stimulering deelautogebruik	20

4. <i>Bebouwde omgeving</i>	23
4.1 Verduurzamen stedenbouw	23
4.2 Toepassen GPR 4.1 voor de duurzame nieuwbouw woningen	23
4.3 Activeren duurzame bouweconomie	23
4.4 Stimuleren duurzame renovatie bij particulieren	24
4.5 Duurzame renovatie bezit woningbouwcorporaties	25
4.6 Duurzame monumenten	25
4.7 Blok voor blok aanpak	25
4.8 DSK 2 nieuwbouw klimaat neutrale school	26
4.9 Voorbeeldprojecten energiezuinig en duurzaam bouwen en renoveren	26
4.10 Rekenmodel kosten baten duurzame investeringen	26
4.11 Monitoren en verslagleggen duurzaam bouwen en energie woningbouwcorporaties	26
5. <i>Bedrijven & Industrie</i>	29
5.1 De Energiecoach voor bedrijven	29
5.2 Convenant binnenstad Haarlem, onderdeel duurzame binnenstad	29
5.3 Pilot ontwikkeling energiezuinige kantoorgebouwen	30
5.4 Collectieve opwekking van duurzame energie (o.a. in de Waarderpolder)	30
5.5 Groene Mug Community; Koppeling arbeidsmarkt en onderwijs op thema duurzaamheid	31
6. <i>Groene economie</i>	33
6.1 Duurzame uitgifte bedrijfskavels Waarderpolder	33
6.2 Grondbank Haarlem	33
6.3 Bodemenergietool	33
6.4 Verduurzaming inzameling en verwerking huishoudelijk afval	33
6.5 Verduurzaming stadsreiniging	33

B Haarlem een toekomstbestendige ruimtelijke ordening, leef kwaliteit en gezondheid

7. Ruimtelijke kwaliteit	35
7.1 Verduurzamen van ontwikkelingsprojecten	35
7.2 Duurzaamheid in gebiedsvisies	35
7.3 Structuurvisie openbare ruimte	35
7.4 Actualiseren en uitvoeren gemeentelijk waterbeleid	35
8. Leefomgevingskwaliteit en gezondheid	37
8.1 Basismilieukwaliteit bedrijven: uitvoeren gemeentelijke milieutaak als integraal onderdeel van de Wabo	37
8.2 Opstellen milieuparagraaf bestemmingsplannen	37
8.3 Opstellen bodembeleid en -taken	37
8.4 Afronding baggerwerkzaamheden	40
8.5 Kwaliteitszorg Bodem: onderhouden en ontwikkelen	40
8.6 Actualiseren en uitvoeren Beleidsplan luchtkwaliteit en NSL	40
8.7 Rapportage en monitoring luchtkwaliteit 2012	41
8.8 Uitvoeren, begeleiden en toetsen luchtkwaliteit onderzoek	41
8.9 Bevorderen van het rijden op (groen) aardgas binnen de gemeentelijke organisatie	41
8.10 Vaststellen actieplan Omgevingslawaaï 2013-2017	41
8.11 Volgen ontwikkelingen Schiphol	42
8.12 Uitvoeren van akoestisch onderzoek	42
8.13 Uitvoering saneringsprojecten op het gebied van weg- en railverkeerslawaaï	42
8.14 Zonebeheer industrielawaaï Waarderpolder	42
8.15 Uitvoeren projectopdracht Aarhus: informatie basismilieukwaliteit aan burgers	42
8.16 Uitvoeren reguliere medisch milieukundige zorg uit de Wet Publieke Gezondheid	42
8.17 De Gezonde Stad 2012-2015	43
8.18 Uitvoeren gezondheids-effectscreening of gezondheidsscan bij zoneontwikkelingen	43
8.19 Advisering gemeenten bij de beheersing van biologische agentia	43
8.20 Informeren burgers over verstandig gebruik van sfeerverwarming	43



3. Uitgebreide omschrijving van de in 2013 uitgevoerde projecten

A. Haarlem, een duurzame, klimaatneutrale stad

1. Eigen organisatie

Inleiding

Uitgangspunt is de volgende definitie voor een 'klimaat neutrale organisatie': Alle werkzaamheden, zowel die de gemeente zelf uitvoert als die ze uitbesteedt, hebben per saldo geen negatieve invloed op het klimaat. Bij alle onderdelen van die werkzaamheden, namelijk ontwerpen, inrichten en handelen wordt CO₂ gereduceerd, verduurzaamd en, als het niet anders mogelijk is, gecompenseerd. We hebben het dan over de zogenaamde Trias Energetica.

Na beschrijving van de verschillende "sporen" in de paragrafen 1.1 t/m 1.7 gaan we kort in op waar we nu staan in verhouding tot de doelstelling van een klimaat neutrale eigen organisatie in 2015.

1.1 Duurzaam inkopen

In 2013 zijn minder aanbestedingen geweest binnen de gemeente dan in voorgaande jaren. Er is aandacht aan duurzaamheid besteed bij de aanbesteding van energie (gas en elektra), koffieautomaten, catering en openbare verlichting. In het vierde kwartaal is de verduurzaming van de inkoop van de werken in de openbare ruimte weer opgepakt.

1.2 Energiebeheer eigen organisatie

Door specifieke bemetering kunnen nu achttien objecten digitaal worden gevolgd. De gemeente voert een actief beleid op het vlak van slimme meters. Bepaalde delen van het objectenbestand (markten en scheepvaartkasten) worden sneller voorzien van een slimme meter. Vanuit kosten oogpunt worden de pompen en gemalen volgens de normale planning van de netbeheerder voorzien van een slimme meter gedurende de komende jaren.

1.3 Monitoring CO₂-reductie eigen organisatie

Er is voor gekozen om bij een bestaand monitoringsmodel aan te sluiten, en wel dat van de provincie Noord-Holland/CO₂-servicepunt voor de CO₂-reductie op projectniveau en de CO₂-monitor op basis van het energieverbruik van de netwerkbeheerder.

De monitor van de CO₂ uitstoot op basis van het directe energieverbruik is ingevuld. Doordat ons bestand van objecten en dus het energieverbruik pas sinds 2011 redelijk nauwkeurig is, is een trend nog niet vast te stellen.

Bij het opstellen van de monitor werd duidelijk dat een eenduidige uitspraak over het gehele aansluitingenbestand lastig te maken is. Niet alle aansluitingen hebben al slimme meters. Hierdoor is de gemeente afhankelijk van de meteropnames van de netbeheerder. Die vinden verspreid over het hele jaar plaats. Hierdoor kunnen fluctuaties optreden in jaarcijfers.

1.4 Duurzaam vastgoedbeheer

Er is gewerkt aan het inbedden van duurzaamheid in alle werkzaamheden van het gemeentelijk vastgoed. In eerste instantie werd het onderhoudsbeleid opnieuw geformuleerd. Hierbij heeft duurzaamheid een vaste plek gekregen in de Meer Jaren Onderhoud Planning (MJOP).

Verder is een onderzoek gestart naar de mogelijkheden om maatschappelijk vastgoed te verduurzamen met een aangepast financieringsmodel: Energie Service Company (ESCO). Op deze manier kan onder bepaalde voorwaarden het vastgoed budgetneutraal verduurzaamd worden. De gemeente wordt hierbij begeleid vanuit de Provincie Noord-Holland, betaald met Europese subsidiegelden. Het onderzoek wordt in 2014 afgerond.

1.5 Duurzame renovatie en nieuwbouw Zijlpoort

In 2013 is de duurzame renovatie en nieuwbouw van de Zijlpoort voortgezet. Er wordt gebouwd conform de energie- en duurzaamheidsnorm GPR-gebouw met een afgesproken niveau van 8.

1.6 Duurzame mobiliteit in eigen organisatie

Met het oog op een nieuw bedrijfsvervoerplan zijn de vervoersbewegingen (woon-werkverkeer en werk-werk verkeer) geanalyseerd. Met deze gegevens wordt in 2014 nader onderzocht wat nuttige maatregelen zijn om de mobiliteit van het eigen personeel te verduurzamen.

Het wagenpark is uitgebreid onderzocht. Het college heeft vervolgens besloten het wagenpark te centraliseren. Onderdeel hiervan is het afstoten van oude, brandstof slurpende, voertuigen. In de vervoersbehoefte wordt voorzien met elektrische fietsen en scooters en auto's met een energiezuinig label A of B.

1.7 Duurzaamheid openbare ruimte

Aan het verduurzamen van ontwerp, uitvoering en beheer van werken in de openbare ruimte is in het laatste kwartaal van 2013 weer aandacht besteed. Het hoe en wat van de wijze waarop deze verduurzaming moet plaatsvinden, is verkend. Omdat er veel in regie gewerkt gaat worden, wordt een belangrijk deel van de verduurzaming samen met de markt binnen de inkoop/aanbestedingstrajecten gerealiseerd. Hiertoe is overleg gestart met andere overheidsorganisaties die samenwerken onder de paraplu van Duurzame Grond-, Weg- en Waterbouw (GWW). Instrumenten zoals de CO₂-Prestatieladder, de Omgevingswijzer en Dubocalc zijn verkend op bruikbaarheid.

Waar staan we nu in verhouding tot de doelstelling?

De eigen organisatie van de gemeente Haarlem is verantwoordelijk voor 0,22 % van het totale energieverbruik, maar heeft een uitstoot van bijna 0 % vanwege de inzet van groene stroom en gecompenseerd aardgas. (Zie CO₂-monitor 2012) Vooral het besparingspotentieel bij bijvoorbeeld het eigen vastgoed is nog slechts beperkt benut. Schematisch ontstaat het volgende beeld:

buurtinitiatieven tot bedrijven en stichtingen. Ook waren er enkele deskundigen, bijvoorbeeld op het gebied van bodemkwaliteit en landbouw.

1.9 Platform duurzaamheid (Netwerk G33, MRA)

In korte tijd hebben ruim twintig gemeenten, waaronder Haarlem, zich bij dit platform aangesloten. Ook verschillende ondersteunende organisaties, zoals o.a. Klimaatverbond en VNG zijn aangesloten. Concreet is aan het volgende gewerkt:

MKBA Lokaal Energiek

De MKBA Lokaal Energiek is openbaar en aangeboden aan de Tweede Kamer. Deze MKBA moet leiden tot een betere onderbouwing van beleidskeuzes op het terrein van duurzame energie initiatieven, zowel nationaal als lokaal.

Energieakkoord

Een aantal bestuurders heeft mede vormgegeven aan de opzet van het landelijke Energieakkoord. Dit akkoord geeft richting aan diverse thema's over duurzame energie. Deze zijn in tien pijlers ingedeeld. Eén daarvan gaat over energiebesparing bij particuliere huishoudens via de Energieke samenleving.

Thema	Doelstelling 2015	Kanttekening
Monitoring CO ₂ reductie eigen organisatie	Op koers	
Duurzaam inkopen	Op koers, maar	is een dynamisch proces waarvoor blijvende aandacht nodig is
Duurzaam vastgoedbeheer	Op koers, maar	Wordt met de inkoop van 'duurzaam' onderhoud deels aangepakt. Het structureel verduurzamen van met name het strategisch vastgoed moet nog vorm krijgen.
Duurzame mobiliteit in eigen organisatie	Op koers, maar	de implementatie van een duurzamer wagenpark duurt tot na 2015.
Duurzame renovatie en nieuwbouw Zijlpoort	Op koers	Aanvullende investering in eigen zonnepanelen bleek (nog) niet rendabel.
Energiebeheer eigen organisatie	Op koers, maar	energiebeheer met toepassing van de trias energetica vergt nog veel inzet
Duurzaam beheer en inrichting openbare ruimte	Op koers, maar	wordt pas echt gerealiseerd indien aanpak duurzaam GWW geoperationaliseerd is.

Stand van zaken m.b.t. de doelstelling van een klimaatneutrale eigen organisatie

1.8 Faciliteren en coördineren Stadslandbouw

Er is aandacht besteed aan:

- Tijdelijke uitgifte van grond voor stadslandbouw. Een nota is hierover opgesteld.
- Organisatie samen met het Platform Haarlem Groener van een netwerkbijeenkomst stadslandbouw op 26 april 2013. Deze trok ongeveer 40 deelnemers. Dit betrof mensen van stadslandbouwprojecten, van

Om goed hierop aan te sluiten is een ambtelijke Leerkring Participatie gestart met daarin de gemeentes Apeldoorn, Breda, Haarlem (trekker), Wageningen en Zwolle en een vertegenwoordiging van het ministerie van BZK, RWS en P31. Deze Leerkring heeft als doel kennis en ervaring te verzamelen over de Energieke samenleving als basis om tot energiebesparing bij particulieren te komen. Vanuit deze Leerkring wordt een aanvraag voor uitvoeringsbudget van het Energieakkoord voorbereid.

Lokale klimaatprojecten

Tijdens werkbijeenkomsten komen lokale klimaatprojecten aan de orde: duurzame mobiliteit, duurzame energieproductie, duurzame gebouwde omgeving, duurzame bedrijven, klimaat neutrale stad en regio.

Kennis- en subsidie programma's

De bestaande kennis- en subsidieprogramma's worden regelmatig uitgenodigd om de stand van zaken te presenteren aan het Platform.

1.10 Communicatie HKN/Haarlem Duurzaam

Sinds 2009 bestaat de Groene Mug, het symbool voor alle duurzaamheidsinitiatieven in de stad. In het begin was een belangrijke taak om het onderwerp 'duurzaam wonen, leven en werken' tussen de oren van alle Haarlemmers te krijgen. Meer dan de helft van de Haarlemmers kent de Groene Mug in 2013. Het percentage Haarlemmers dat aan energiebesparing doet is gestegen van 52 % in 2007 naar 71 % in 2013 en de helft van de Haarlemmers gebruikt groene stroom. De communicatierol van de Groene Mug is in de afgelopen jaren veranderd, het initiatief voor duurzame projecten ligt steeds meer bij de Haarlemmer; de gemeente participeert en faciliteert. Bij deze aanpak levert een mix van online sociale netwerken met traditionele communicatiemiddelen een belangrijke bijdrage aan het bereiken van mensen en het verhogen van de participatie. Wanneer mensen elkaar offline ontmoeten zullen zij online verder gaan (en andersom). We luisteren naar onderwerpen waar de Haarlemmers interesse in hebben en gaan daar op in.

Wat doet de Groene Mug? De communicatiemix bestaat uit het ondersteunen van bestaande sociale netwerken, gebruikmaken van landelijke sociale netwerken, ons richten op doelgroepen die bereid zijn te werken aan duurzaamheidsinitiatieven, met eigen sociale netwerken en communicatiemiddelen mensen informeren/ enthousiasmeren en een mix van on- en offline inzetten.

Website

Op de website www.degroenemug.nl staan alle projecten –particuliere, bedrijven en gemeentelijke– overzichtelijk op een kaart. De website is in 2013 vernieuwd met een nieuwe, frisse uitstraling en een interactieve homepage. Er zijn tips voor bedrijven en voor huiseigenaren om duurzaam te verbouwen. De site is bedoeld als platform voor en door Haarlemmers. Mensen kunnen tips aanleveren en er is informatie vanuit initiatieven uit de stad. De website wordt voortdurend aangepast, aangevuld en gebruikt voor acties. Onderdeel van de website is de Groene Gids, een snel groeiende gids met duurzame ondernemers. De website wordt zeer goed bezocht door 8.200 bezoekers per maand die rond de 23.500 pagina's bekijken. Dit

aantal is gestegen ten opzichte van 2012 nadat Watt voor Watt pagina's zijn toegevoegd en meer actiegerichte pagina's zijn gekomen (Doe mee aan SamenZonneEnergie, the City Challenge, de Haarlemse Heerlijke Huizenroute, etc.).

Social media

De Groene Mug zit nu op Twitter, Facebook, LinkedIn, YouTube, Instagram en Flickr. Het twitter account heeft ruim 500 volgers. De Mug volgt ook zelf het nieuws via Twitter. Zo komen alle Haarlemse duurzame initiatieven op de klimaatwebsite terecht. Via Facebook doet de Mug gerichte acties om mensen te bewegen iets te doen, bijvoorbeeld een oproep om mee te doen aan evenementen of prijsvragen.

Levensgrote mug op festivals

Het bezoekersaantal van onze website stijgt als de levensgrote Groene Mug (acteur Fred Rosenhart in een muggenpak) rondloopt op festivals en evenementen in de stad. In 2013 liep de Groene Mug ongeveer zestien keer rond met veel succes, bijvoorbeeld op het Eldorica festival, Green Fair Slachthuisbuurt en festival Schalkwijk aan Zee. Haarlemmers kunnen met hem op de foto die vervolgens wordt gepubliceerd. Het is een succesvol instrument om de naamsbekendheid van de Groene Mug te vergroten. De Mug wordt ook gebruikt om kleinere groene evenementen extra te ondersteunen met deze ludieke verschijning.

De Groene Mug Bokaal

De Groene Mug Bokaal is een wisselprijs die een keer per jaar wordt uitgereikt aan een Haarlems bedrijf die zich sterk maakt voor een duurzame stad. De prijs ging in 2013 naar Beentjes Transport. Dit bedrijf ontwikkelde een plan om binnen vijf jaar de CO₂-uitstoot met meer dan 20% te verminderen. Volgens Felicity Beentjes gaat dit lukken door chauffeurs zuiniger te laten rijden, de bandenspanning vaker te controleren en de ritten efficiënter in te plannen. Sinds 2014 is de Groene Mug Bokaal een publieksprijs geworden, de Haarlemmers bepalen. Met de Bokaal stimuleren we het delen van ervaringen van duurzame bedrijfsvoering en we promoten de bekendheid van duurzame ondernemingen.

Films Spaarne Energie en Stedelijke Vernieuwing

In 2013 zijn twee films gemaakt. De ene gaat over Spaarne Energie, onder andere over de samenwerking met Hoogheemraadschap van Rijnland en de andere gaat over Stedelijke Vernieuwing waarin de initiatiefnemers aan het woord zijn.

The City Challenge en de Haarlemse Heerlijke Huizenroute

Vanuit communicatie worden meestal projecten ondersteund door berichtgeving, advies en door erover te communiceren. Onderstaande projecten zijn geïnitieerd om een bijdrage te leveren aan gedragsverandering van Haarlemmers.

The City Challenge

Vrijdag 12 april gingen ruim 100 vrijwilligers aan de slag tijdens the City Challenge. Op de Ripperda kwam een grote buurttuin, in het Reinaldapark twee trimtoestellen en in de binnenstad gingen tien horecagelegenheden over op kraanwater. Ook ging een groep Haarlemmers op deze dag troep trimmen: zwerfvuil met een sterke sportbeweging oprapen. De Groene Mug werkte samen met Nudge en Liander aan deze Challenge. Vele Haarlemmers droegen ideeën aan en op de dag zelf heerste een goede sfeer in de stad.

Haarlemse Heerlijke Huizenroute

Op 26 oktober vond de Heerlijke Haarlemse Huizenroute plaats. Daarvoor zijn programmaboekjes met interviews gemaakt en posters, flyers en mupi's. Het was zeer succesvol, ruim 125 mensen bezochten de informatiemarkt en borrel in het Seinwezen. In de tien huizen die open huis hielden kwamen gemiddeld 25 mensen kijken met uitschieters naar veertig bezoekers. Reactie van Andreas Zwager, een van de deelnemers: "Vandaag heb ik van 12.00 tot 17.00 uur een man of 25 over de vloer gehad. Wat mij betreft een groot succes! Ik kreeg letterlijk meerdere malen te horen dat dit veel leuker was dan weer een voorlichtingsavond. De behoefte aan praktijkvoorbeelden en directe ervaringen is heel groot. Alle lof voor de Groene mug en de organisatie van deze dag."

Communicatie over projecten

Enkele voorbeelden, kijk voor een overzicht op www.degroenemug.nl:

- Twee keer bijdrage aan de groepsaankoop SamenZonneEnergie. Met eigen communicatiemiddelen is er voor gezorgd dat veel Haarlemmers op de hoogte waren van de groepsaankoop
- Communicatie over troep trimmen, meerdere malen
- Communicatie over het Watt voor Watt-project. Het project is onderdeel van de Groene Mug website, www.degroenemug.nl/wattvoorwatt
- Bijgedragen aan Deur voor Deur projecten, contacten met initiatiefnemers zijn onderhouden en over deze projecten is via de site gecommuniceerd. Ook over de voorlichtingsavonden communiceerde de Groene Mug of droeg daaraan bij met bijvoorbeeld informatiemateriaal

Evenementen

- Netwerkbijeenkomst in januari 2013, waarbij de uitreiking van de Groene Mug Bokaal plaatsvond
- Spaarne Energie Conferentie in april 2013
- Startbijeenkomst Watt voor Watt in januari 2013
- Startbijeenkomst van de Zonatlas samen met Heemstede en Bloemendaal
- Bijdrage aan duurzame evenementen in de stad zoals de slotbijeenkomst van Milieubende, de eco-marathon van scholieren van het Stedelijk Gymnasium
- Bijdrage aan KeepItCleanDay op 20 september door mee te doen met troep trimmen en het organiseren van de Groene Mug. Door de straten liepen groepen Haarlemmers en op het water voeren drie boten. In totaal werd er 295 kilo vuil opgehaald
- Aansluiten bij landelijke klimaatcampagnes. Voorbeelden: Nacht van de Nacht, Warme Truiendag, voorlezen op scholen tijdens de Dag van de Duurzaamheid, Koninginne- en Sinterklaasactie van Wecycle



Interne communicatie

Een groot deel van de eigen medewerkers onderschrijft de doelstelling om Haarlem klimaatneutraal te maken. De interne communicatie richtte zich in 2013 vooral op kennisdeling, met informatie op het intranet en het stimuleren van collega's om mee te doen aan bijvoorbeeld the City Challenge dag.

Ambassadeurs

De Groene Mug zet ambassadeurs in om bekendheid aan energiebesparing te geven. Frènk van der Linden en Robert Bloemers (voor bedrijven) zijn onze ambassadeurs.

Persberichtgeving

- ongeveer 45 persberichten uitgegeven over duurzame initiatieven
- free publicity in diverse kranten en diverse media gehaald
- regelmatige berichtgeving in de Stadskrant
- redactionele pagina's in de HRLM Puur over de Groene Mug. Een hele uitgave van HRLM over duurzame en groene activiteiten in de stad waarbij duidelijk werd dat de Groene Mug in elk verhaal een link of een rol had

Externe communicatiemiddelen

Alle middelen zijn duurzaam geproduceerd.

- stickers voor duurzame voertuigen (personenvervoer Bios Groep, vuilniswagenvan Spaarnelanden etc.)
- vijf keer promotie via mupi's
- gadgets, zoals winkelwagenmuntjes uit te delen bij evenementen, zadelhoesjes gemaakt van honderd procent recyclede petflessen en glow-in-the-dark stickers

1.11 Educatie klimaat en duurzaamheid

Door scholen in en rond Haarlem is veel gebruikgemaakt van het aanbod aan leskisten, boeken en projecten over energie, klimaat en duurzaamheid dat door Natuur- en Milieu Educatie werd aangeboden. Nieuwe projecten waren o.a. de tentoonstelling 'Gemeenten gaan voor een beter klimaat' en de les-serie 'Energie besparen is een makkie'.

'Zonnestroom voor iedereen'

In acht klassen (ca. 200 leerlingen) is de gastles 'Zonnestroom voor iedereen' gegeven. Deze les – samen met de Stichting Pico Sol ontwikkeld – gaat over energiebesparing, duurzame energie en in het bijzonder zonne-energie. De leerlingen maken aan het eind van de les een zonnebloem die, met een zonnepaneeltje, draait in de zon.

'Energie besparen is een makkie'

In aansluiting op het energiebesparingsproject 'Watt voor Watt' is op twee basisscholen in Haarlem-Oost een serie lessen gegeven over energiebesparing, onder de noemer 'Energie besparen is een makkie'. De leerlingen van groep 7/8 van basisschool De Talenten en groep 8 van de Franciscus Xaveriuschool kregen vier lessen op school en gingen ook thuis aan de slag. Ze noteerden welke energiebesparende maatregelen ze hadden genomen en berekenden hoeveel ze daadwerkelijk hadden bespaard. Aan het eind van de lessen lieten de kinderen met een tekening of (strip)verhaal zien wat ze van het project hadden geleerd. Bij de klas van De Talen-

ten werden de drie beste inzendingen beloond met toegangskaartjes voor wetenschapsmuseum NEMO.

'Hoe word ik een Haarlemse milieuheld?'

Net als in 2012 is in samenwerking met de Stichting Milieubende het project 'Hoe word ik een Haarlemse milieuheld?' uitgevoerd. Nu deden elf schoolklassen mee (271 leerlingen). Professionele acteurs gaven in de klas een theatervoorstelling over duurzaamheid, gevolgd door een educatieve workshop. Via 'Het kleine handboek voor grote daden' vond informatieoverdracht plaats.

Er was ook een wedstrijd. De leerlingen maakten plannen voor een beter milieu, waarbij de focus lag op het inzamelen van afgedankte elektrische apparaten. De jury koos drie winnende klassen uit; deze werden uitgenodigd voor de prijsuitreiking tijdens een feestelijk eindevenement in het Seinwezen. De prijzen werden uitgereikt door wethouder duurzaamheid, de Groene Mug en een directielid van Spaarnelanden.



De basisscholen Al-Ikhlaas, De Wilgenhoek en De Talenten waren de prijswinnaars. Zij mogen een educatieve activiteit uit gaan voeren. Het gaat om de workshop 'Rommeljuwelen' bij NME-centrum Ter Kleef (sieraden maken van afvalmaterialen), een bedrijfsbezoek aan Spaarnelanden (inclusief het spelen van de virtuele afvalgame van Stichting Nederland Schoon) en het maken van een eigen Wecyclebak met een echte ontwerper. Het project werd gesubsidieerd door Wecycle en leverde veel publiciteit opgeleverd.

'Planet Me'

Samen met de 'Stichting Kids moving the world' is het lesproject 'Planet Me' aangeboden. Hierbij neemt Oscar de ijsbeer kinderen mee op ontdekkingstocht en leert hen wat het broeikaseffect is. Ook ontdekken de kinderen wat zij zelf kunnen doen om de opwarming van de aarde tegen te gaan. Er hoort een mooi lespakket bij, dat gratis beschikbaar wordt gesteld. De lessenserie wordt afgesloten door het spelen van de 'Planet Me game'; dit wordt begeleid door een vrijwillige gids van

Stichting Kids Moving the World. In totaal deden drie basisschoolklassen aan dit project mee. Daarnaast hebben negen klassen meegedaan aan de lesmodules over Nicaragua en Malawi.

Scholenproject Mutare

Samen met de WakaWaka-stichting en de Stedenband Haarlem-Mutare is in het schooljaar 2012 - 2013 op zeven basisscholen een educatieproject uitgevoerd, waarbij leerlingen informatie uitwisselden met leerlingen in Mutare over hun manier van leven. Bij de start werd per school in alle klassen een inleidende presentatie gegeven. Daarna maakten de scholen gebruik van leskisten en tentoonstellingsmateriaal over Mutare, waarbij thema's als wonen, voedsel en milieu aan bod kwamen. Ook werden lessen gegeven over de gierzwaluw, de vogel die Haarlem en Mutare symbolisch met elkaar verbindt.

Duurzaamheid was bij dit project een belangrijk thema. Door de Haarlemse scholen is met allerlei (sponsor)acties geld ingezameld voor de aanschaf van energiezuinige en veilige WakaWaka-lampjes voor de partnerscholen in Mutare. Van het ingezamelde bedrag (€ 13.857,73) konden maar liefst 600 energiezuinige solar LED-lampjes naar Mutare worden verscheept. In aansluiting hierop zijn op een aantal scholen nog extra duurzaamheidslessen gegeven.

Tentoonstelling 'Gemeenten gaan voor een beter klimaat'

Vanaf februari t/m juli was de tentoonstelling 'Gemeenten gaan voor een beter klimaat' te bezichtigen in de expositieruimte van Natuur- en Milieu Educatiecentrum Ter Kleef. De thema's waren: duurzaam wonen, duurzaam vervoer, duurzame energie en duurzame overheid en bedrijven. Ook werd informatie verstrekt over het duurzaamheidsprogramma van de gemeente Haarlem.

De expositie werd 11 februari 2013 geopend voor publiek en voor de scholen. De openingshandeling werd verricht door wethouder duurzaamheid, met de Groene Mug en groep 7 van basisschool De Ark. Daarna is de tentoonstelling nog door vijf schoolklassen bezocht. Er was een speciaal werkboekje gemaakt voor de bovenbouw van het basisonderwijs. Het bezoek door de scholen werd begeleid door een educatief medewerker. Aan het einde van de les konden de leerlingen op een ideeënmuur hun eigen energiebesparingstips ophangen. Ook kregen de deelnemende klassen een serie boeken over klimaat en duurzaamheid te leen, voor de verdere behandeling van het onderwerp in de klas.

'Zwerfafval, mooi niet!'

Aan het thema zwerfafval is aandacht besteed. Een aantal scholen heeft opruimacties gehouden rondom de school, o.a. op KeepItCleanDay. Resultaat: bewustwording van de afvalproblematiek en het weggooigedrag. Naast het lespakket 'Zwerfafval, mooi niet!' heeft Stichting Nederland Schoon een bus waarin leerlingen in groepjes een virtuele zwerfafvalgame kunnen spelen; deze activiteit is ook aan de Haarlemse scholen aangeboden.

De drie bovenbouw klassen van de Veronicaschool deden 17 mei mee aan 'The Battle of the Coast'. Zij hebben een grachten Clean Up gedaan met de schoonmaakboten van Spaarnelanden. Als beloning kregen zij een 'Stand Up Paddle clinic' aangeboden.

'Scholen voor Duurzaamheid'

Samen met het Instituut voor Natuureducatie en Duurzaamheid is het programma 'Scholen voor Duurzaamheid' aangeboden aan het voortgezet onderwijs. Hierbij gaan leerlingen in opdracht van Watt voor Watt in de rol van adviesbureau onderzoek doen naar (het opschalen van) de bestaande wijkinitiatieven rondom energiebesparing of onderzoeken hoe de energiezuinige wijk van de toekomst eruit kan zien. De resultaten werden begin 2014 gepresenteerd aan de opdrachtgever en betrokkenen vanuit de wijkinitiatieven. Het Coornhert Lyceum en het Nova College (mbo) deden hieraan mee.

Leskist Energietransitie

Er is een uitgebreide leskist voor het voortgezet onderwijs (3 HAVO en 3 VWO) over het thema energietransitie. Met deze leskist doen de leerlingen allerlei proeven met zonnecellen en bouwen ze zelf een windmolen die echt energie levert. Ook gaan ze aan de slag met een digitaal energietransitiemodel. Door een bijdrage vanuit Watt voor Watt en Quintel Intelligence waren we in staat deze leskist aan te schaffen. Als eerste is de kist in zes klassen gebruikt door het Ichthus Lyceum, bij een serie natuurkunde lessen (3 tot 4 lessen per klas).

Energieadvies aan scholen

Aan Haarlemse scholen is een energieadvies aangeboden samen met energiecoach Rinco Bakker. Het Rudolf Steiner College heeft een energieadvies gekregen. Daarnaast is gestart met een energietraject met het Stedelijk Gymnasium. Daarbij wordt gebruik gemaakt van de Plugwise sets, waarmee het energieverbruik van alle elektrische apparaten in een gebouw of woning kan worden geregistreerd. Deze sets zijn ter beschikking gesteld door Liander en worden uitgeleend aan scholen en particulieren (om te beginnen aan de bewoners die aangesloten zijn bij de wijkinitiatieven rond energiebesparing).

'Het Groene Muggenbos'

In december is gestart met een brede energiebesparingscampagne voor Haarlemmers onder de noemer 'het Groene Muggenbos': wanneer men via een website acht weken lang de meterstanden voor gas en elektriciteit bijhoudt, krijgt men van Watt voor Watt een jaarlidmaatschap van Natuurmonumenten en een boom met een persoonlijk certificaat cadeau. Ook krijgt men allerlei energiebesparingstips. Uiteindelijk wordt met de bomen van de Haarlemse deelnemers een 'Groene Muggenbos' aangeplant, samen met leerlingen van de basisschool die de meeste bomen heeft verzameld. Er is actief meegedacht over de opzet van de campagne. En alle scholen zijn aangeschreven.

Aansluiting bij landelijke activiteiten:

Warme Truiendag

De Warme Truiendag is dit jaar bescheiden gevierd. Zo hebben alle scholen een poster ontvangen met een oproep om aan deze dag mee te doen en is er bekendheid aan gegeven via de website www.degroenemug.nl.

Dag van de Duurzaamheid

Op 10 oktober was voor het 5e jaar de Dag van de Duurzaamheid. Wethouder duurzaamheid las voor in groep 8 van de Beatrixschool, hoofd Milieu in groep 5 van basisschool De Meer en Greenpeace directeur Sylvia Borren op De Talenten, De Kring en de Bos en Duinschool.

Tijdens de Nationale Voorleesdag op 23 januari werd voor alle klassen van de Sint Bernardusschool een verhaal over duurzaamheid voorgelezen door de Groene Mug.

Nacht van de Nacht

Jaarlijks is er op de laatste zaterdag in oktober de actie 'Nacht van de Nacht'. Gemeenten, bedrijven en particulieren (o.a. de natuur- en milieuverenigingen) haken hierop in met een eigen programma. De gemeente doet al sinds het begin mee. Dit jaar met een workshop Nachtfotografie bij NME-centrum Ter Kleef. De deelnemers aan de workshop werden geïnformeerd over de mate waarin licht de nacht verstoort en de gevolgen hiervan voor de natuur.

Boomfeestdag

Op 20 maart vond de 57ste Nationale Boomfeestdag plaats. De organiserende stichting wil kinderen van de groepen 6 en 7 de functies en de waarde van bomen in hun directe leefomgeving laten inzien, met het laten planten van een eigen boom. Haarlem organiseert al jaren activiteiten op de landelijke Boomfeestdag. Dit jaar is extra aandacht besteed aan het groen in de stad met als thema: 'Bomen maken gezond'. De plantlocatie werd gevonden ter afsluiting van het project Santpoortterplein. Basisschool Ter Cleeff deed met de hele school mee. 54 Leerlingen uit de bovenbouwgroepen waren uitverkoren om een speciale bomenles te krijgen en de bomen te planten. Zij gingen samen met de Groene Mug en wethouder duurzaamheid aan de slag met het planten van de bomen. De leerlingen schreven elk een wens voor de boom en deden die in bamboekokers, die bij het planten van de bomen werden mee begraven.



Groene schoolpleinen

In het kader van een landelijke stimuleringsregeling voor het groener en gezonder maken van schoolpleinen, zijn eind 2013 alle Haarlemse scholen aangeschreven. Eén Haarlemse school mag meedoen met de landelijke pilotgroep, andere scholen kunnen subsidie aanvragen voor de ronde van voorjaar 2014. Er is een notitie geschreven met als titel 'Meer groen in Haarlem', met groene schoolpleinen als concrete opstap.

1.12 Energiespel "Speel met Energie".

Dit spel is samen met de netbeheerder Liander ontwikkeld. Door op de website Speel met Energie wekelijks de standen van de elektriciteits- en gasmeter op te geven en websites met informatie over energiebesparing te bezoeken krijgen de deelnemers kennis over hun huidige energieverbruik, het verbruik in vergelijking met andere deelnemers en over manieren om het energieverbruik te verlagen. Circa 150 Haarlemmers hebben aan het energiespel deelgenomen. De prijswinnaars zijn tijdens de netwerkbijeenkomst in januari bekendgemaakt.



2. Vergroening van energie

2.1 Samenwerking rond vergroening van energie onder noemer “Spaarne Energie”

Een belangrijke voorwaarde voor het halen van de klimaatdoelstelling 2030 moet komen uit het grootschalig opwekken van groene energie. Een lokale energie dienst kan een gezamenlijke organisatie voor de winning en uitwisseling van groene energie van Haarlemse bodem vormen, waarin de verschillende belanghebbenden bij duurzame energie participeren. Hiernaar is in 2012 onderzoek gedaan. Daarbij is vastgesteld dat de ontwikkeling van een lokale energiedienst haalbaar is. Ondanks de brede steun van allerlei partijen (corporaties, bedrijfsleven: grote bedrijven en branches, schoolbesturen, cultuurinstellingen, grote zorginstellingen, energiebedrijven en netbeheerders en andere overheden), was de vorming van een lokale energie dienst op dat moment (nog) niet logisch. Meer bekendheid geven aan en het samenwerken onder een gezamenlijke vlag die (nadrukkelijk) geen energiedienst is, werd wel ondersteund. Op de conferentie Spaarne Energie in april 2013 is nadere samenwerking bekrachtigd door ondertekening van een samenwerkingsovereenkomst door 17 partners. Afgesproken is binnen twee jaar een zodanige verdiepingsslag te hebben uitgevoerd dat de levensvatbaarheid van een lokale energie dienst duidelijk is geworden. De samenwerking richt zich op vooral de mogelijkheden van Schalkwijk en Waarderpolder. Daarnaast worden ook andere initiatieven zoveel mogelijk ondersteund met advies. Juist die samenwerking tilt, naar verwachting, meer initiatieven van de grond. Een belangrijke aanjager kan de Blok voor Blok aanpak zijn, waarbij grote aantallen woningen worden verduurzaamd.

Voor heel Haarlem, maar **Schalkwijk** in het bijzonder, liggen veel mogelijkheden voor energieopslag in de bodem. Via warmte- en koudeopslag (WKO) maar ook door energie uit diepere aardlagen (geothermie) zijn in potentie veel kansen voor hernieuwbare energie en daarmee mogelijkheden om CO₂-uitstoot te reduceren. Die goede kansen zijn gelegen in de ligging van flats, zorginstellingen en kantoren vlak bij elkaar. In 2013 zijn alle flats, die zich het beste lenen voor energietransitie in beeld gebracht en voorzien van energieverbruikscijfers (uit Energie in Beeld) over de jaren 2009-2012. Dit biedt de basis voor verdere doorrekening naar mogelijkheden investeringen om te buigen naar inzet van hernieuwbare energiebronnen. Op basis hiervan kunnen strategische beslissingen genomen worden door de corporaties (en instellingen), of en welke complexen verder doorgerekend kunnen worden op het niveau van een businessplan.

De **Waarderpolder** is ook een gebied waar grote kansen liggen voor grootschalige vergroening van energie. Er is een grote onbalans tussen koude- en warmtevraag. De wens van het hoogheemraadschap van Rijnland om meer grondstoffen de halen uit de rioolinhoud, biedt kansen voor het leggen van verbindingen tussen overschot aan warmte (en vraag naar koude) door de datacentra en een toekomstige warmtevraag van Rijnland. Besluitvorming door Rijnland moet nog plaats vinden.

Als pilot voor het zoeken naar en benutten van mogelijkheden van WKO in Haarlem, is in 2012 voor de Waarderpolder een Masterplan bodemenergie opgesteld. De ruimtelijke vastlegging volgt nog. Onderzocht is of een plan naar voorbeeld van het Masterplan voor heel Haarlem kan worden ontwikkeld. Benodigde middelen konden nog niet worden verworven. Verder liggen vooral op platte daken kansen voor zonne-energie opwekking. Tot slot waren er nog plannen om de windmolens in de Waarderpolder te vervangen door exemplaren met meer vermogen. Dit is op dit moment echter niet mogelijk binnen het beleid van de Provincie Noord-Holland.

2.2 De CO₂-monitor

De CO₂-monitor wordt sinds 2008 opgesteld om daarmee het totale energieverbruik in Haarlem, maar ook de vermeden en bespaarde CO₂ uitstoot in beeld te brengen. Op die manier meten wij het resultaat van onze inspanningen voor Haarlem Klimaat Neutraal.

In 2013 is opnieuw de CO₂-uitstoot in beeld gebracht. De zogenoemde E-Atlas is inmiddels als onlineversie verschenen onder de naam “Energie in Beeld”. Dit programma geeft op de kaart van Haarlem in kleuren aan waar veel of weinig energie wordt verbruikt. Sinds afgelopen jaar is daar informatie bijgekomen over het opgestelde vermogen aan zonnepanelen in Haarlem, voor zover bekend bij de netbeheerder. Omdat bijna alle netbeheerders deelnemen aan “Energie in Beeld” monitoren alle betrokken partijen in heel Nederland op één manier. Vergelijkingen maken tussen diverse gemeenten is daardoor mogelijk geworden. Op die manier kunnen overheden van elkaar leren en sneller stappen maken in het terugdringen van de CO₂-uitstoot.

De monitor over 2012 gaf voor het eerst sinds de start van Haarlem Klimaatneutraal aan dat de uitstoot van de gehele stad daalde. De daling was klein, 1,1%. Maar de prognose van de netbeheerder voor 2013 geeft aan dat er sprake lijkt te zijn van een trendbreuk. De netbeheerder voorspelt voor 2013 namelijk wederom een daling qua energieverbruik. Vooral bij bedrijven is die trend steeds beter zichtbaar. Door de inzet van groene stroom en de gerealiseerde besparingen en andere duurzame opwekking hebben we inmiddels een reductie van 15,3% bereikt t.o.v. de autonome ontwikkeling.

Haarlem heeft vijf jaar aan gegevens op rij. Uit deze gegevens zijn steeds beter trends te ontwaren waarop wij beleidsmatig kunnen sturen en waarmee we onze uitvoeringsprogramma's kunnen bijstellen en verfijnen. De kunst is nu om deze energiedata te combineren met gebiedsgegevens en demografische gegevens. Het combineren van deze gegevensbestanden geeft namelijk inzicht in de mogelijkheden voor de komende jaren. Amsterdam heeft voor stadsdeel Zuidoost een zogenaamde Energieatlas gemaakt. Het ligt in de bedoeling deze atlas in de Metropoolregio Amsterdam uit te rollen. Haarlem kan daarmee gebiedsgerichte energievisies opstellen die een onderlegger zijn voor gebiedsontwikkelingen. Op die manier kijk je met de CO₂-monitor niet steeds naar de feiten uit het verleden maar juist meer naar de mogelijkheden in de (nabije) toekomst.

2.3 Potentiële duurzame energiedaken

Er is voorlichting gegeven over de groepsaankoop PV (SamenZonneEnergie) aan diverse bewonersinitiatieven. Daarbij is ook uitleg gegeven over het gebruik van de Zonatlas. Huis-eigenaren kunnen daarmee zien of hun dak geschikt is en wat de investering gaat opleveren.

Er zijn twee groepsaankopen zonnepanelen georganiseerd. Als resultaat hebben bijna 500 huishoudens samen 4.000 zonnepanelen aangeschaft. Daarnaast hebben nog ongeveer 100 huishoudens via eigen wegen zonnepanelen aangeschaft. Bij elkaar zijn er in Haarlem door huiseigenaren omstreeks 5.000 zonnepanelen geïnstalleerd. Jaarlijks wordt hiermee omstreeks 1 miljoen kWh aan duurzame elektriciteit opgewekt. Dit is gelijk aan het jaarlijks elektriciteitsverbruik van 300 huishoudens.

2.4 Collectieve inkoop duurzame energie huishoudens

Omdat er landelijk voldoende groepsaankoop wordt gerealiseerd is er besloten niet voor Haarlem apart een collectieve inkoop van groene energie te organiseren.

2.5 Ondersteunen burgerinitiatieven op het gebied van duurzaamheid: 'De burger aan zet'

De feitelijke ondersteuning van bewonersinitiatieven staat beschreven in paragraaf 4.4. De ontwikkeling van beleid (instrumenten) is vanwege tijdgebrek (nog) niet van de grond gekomen.





3. Verkeer en vervoer

3.1 Verbeteren fietsinfrastructuur

De volgende activiteiten zijn uitgevoerd:

- Uitvoeringsprogramma Fietsinfrastructuur. Dit bevat een selectie van de uitbreidingen van de fietsinfrastructuur uit het Haarlems Verkeer en Vervoer Plan waaraan prioriteit is toegekend. Afhankelijk van combinatiemogelijkheden met andere werken in de openbare ruimte en subsidiemogelijkheden wordt jaarlijks een aantal projecten uitgevoerd.
- Voorbereiding fietsstraat A. Schweitzerlaan is afgerond. Realisatie vindt plaats in 2014.
- Afstemmingsoverleg over voorbereiding aanleg fietspad langs Westelijke Randweg tussen Oosterduin en de Leidsevaartweg. De provincie verwacht in de loop van 2014 het ontwerp uit te kunnen werken.
- Realisatie van tweerichtingsfietspad Spaarne-Turfmarkt-Lange Brug.
- Subsidie voor fietsbrug over de Industriehaven. Naast de al toegewezen HIRB-subsidie heeft het college aanvullend een subsidie binnen het kader van de Fietsimpuls 2 verkregen.
- De wethouder heeft per brief gerapporteerd over het evaluatieonderzoek Spaarneveer.
- De voorbereiding van de fietsgevel voor 1.700 stallingsplekken aan het Kennemerplein is gestart.
- In het kader van de bereikbaarheidsvisie Kennemerland is overleg gevoerd in de regio over de opzet van een regionaal fietsnetwerk op basis van de al bestaande fietsnetwerken.

3.2 Ontwikkeling snelfietsroute Haarlem-Amsterdam (Sloterdijk)

Via werk met werk maken zijn in de afgelopen jaren verschillende schakels gerealiseerd (o.a. rond de Fly-over en de Amsterdamse Poort). In het IP van de begroting is € 1,5 miljoen gereserveerd voor het realiseren van de resterende componenten. Vanwege de bezuinigingen op het onderhoudsbudget is er een deel van de eigen bijdrage ter grootte van € 331.000,- weggefallen. Vanuit het IP resteert hierdoor nog slechts een bedrag van €385.800,- voor cofinanciering. Voor de resterende 3 infrastructurele projecten (oversteek Pr. Bernhardlaan, Diakenhuisweg, asfalteren fietspad Ged. Herensingel) is daardoor maximaal nog een budget opvraagbaar van € 720.000,-. Het college zal uitzoeken wat er nog realiseerbaar is voor dit bedrag. Wanneer daarover duidelijkheid is zal zij in de loop van 2014 de gemeenteraad een voorstel doen om het benodigde bedrag beschikbaar te stellen.

- De gemeente Haarlemmerliede werkt momenteel haar projectdeel ter hoogte van Sugarcity uit. Ook onze partner in dit project heeft te maken met de gevolgen van de crises. Momenteel is niet duidelijk hoeveel geld Haarlemmerliede nog kan investeren.
- Een prototype van een fietswisselsysteem en een bijbehorende website is vorm gegeven. Als het prototype wordt goedgekeurd, wordt een praktijkproef uitgevoerd.
- Besloten is de Campagne Rij 2 op 5 niet voor te zetten. De voor deze actie aangeschafte elektrische fietsen worden ingezet bij verschillende afdelingen van de gemeente en voor het gezondheidsprogramma Fit! Haarlem.

3.3 Efficiënt gebruik fietsparkeervoorzieningen bij NS-station

De volgende acties zijn uitgevoerd:

- De parkeervisie is in juni 2013 vastgesteld. Fietsparkeren is volwaardig opgenomen in de parkeervisie met een duidelijke doelstelling. Aansluitend is gewerkt aan het uitwerkingsplan fietsparkeren (fiets parkeernota). Het college heeft geconcludeerd dat in verband met de beperkte financiële mogelijkheden van het huidig tijdsgewricht het samen ontwikkelen met de partners in de binnenstad meer kans biedt op betaalbare en uitvoerbare maatregelen. Hiervoor is de werkgroep fiets opgericht.
- In de november is er extra intensief gehandhaafd op verkeerd gestalde fietsen op het Stationsplein-Zuid.
- Het besluit over de introductie van een elektronische fietsdetectiesysteem is uitgesteld mede in het licht van de vertraagde besluitvorming over de fietsgevel. Een besluit om de stallingsduur in de fietskelder te beperken tot 14 dagen is eveneens vertraagd.
- Op grond van de in 2013 vernieuwde APV heeft het college een stallingsverbodszone voor fietsen aangewezen voor het Stationsplein-Zuid, de Jans- en Kruisweg (ten noorden van de Parklaan) en de Nieuwe Herenstraat.

3.4 Verbeteren comfort en snelheid OV

Het vernieuwde busstation Schalkwijk is opgeleverd. Verder zijn 26 busperrons toegankelijk gemaakt en zijnabri's bijgeplaatst of vervangen door nieuwe exemplaren. Daarnaast zijn zeven dynamische reizigersinformatiepanelen geplaatst. Hierop kunnen reizigers het aantal minuten zien voordat de bus komt. Vanaf het Delftplein is een buurtbus door Bloemendaal richting Overveen geïntroduceerd. Onder de rijksoverkapping op NS-station Haarlem, die dienst doet als wachtruimte van het busstation, zijn twee nieuwe horeca etablissementen geopend.

Op bepaalde punten, zoals busstation Schalkwijk en de Turfmarkt, zijn verbeteringen voor de doorstroming van het openbaar vervoer toegepast. Het percentage Haarlemmers dat tevreden is over de openbaar vervoervoorzieningen in de buurt is licht gestegen, van 76% naar 78%. Met de regio is gewerkt aan de verdere invoering van R-net in Haarlem, richting IJmond en Amsterdam-Zuid en Amstelveen – Amsterdam Zuid-oost.

3.5 Rijden op biobrandstoffen (vloeibaar en gasvormig)

De installatie voor het opwerken van gas uit de stortplaats Schoterroog produceert inmiddels groen gas en bioLNG. BioLNG kan worden ingezet als biobrandstof voor vrachtwagens.

3.6 Stimulering schone en zuinige wagens (ook elektrisch)

Samen met Stichting e-laad.nl, een initiatief van de samenwerkende netbeheerders, zijn 8 openbare laadpalen gerealiseerd, met elk twee laadpunten. Er zijn nu in totaal 25 openbare laadpalen. In parkeergarage Houtplein zijn drie oplaadpunten voor elektrische auto's. Bij deze punten kan zonder extra kosten worden geladen. Begin 2014 zijn nog 10 openbare laadpalen met elk 2 laadpunten geplaatst.

3.7 Startnotitie onderzoek kosten en baten bereikbaarheidsprojecten

Er is een verkeersonderzoek naar de oostelijke ring van Haarlem uitgevoerd. In februari 2014 is hierover gerapporteerd. Daarnaast is vooronderzoek gedaan naar mogelijke kosten en baten van de Mariatunnel.

3.8 Verbeteren verkeersveiligheid

De in de nota 'Uitwerking verkeersveiligheid' (2006) vastgestelde doelen van het aantal verkeersongevallen zijn momenteel niet meetbaar. Sinds 2010 is er landelijk namelijk sprake van een afname van de betrouwbaarheid van de verkeersveiligheidscijfers. De verwachting is dat dit probleem medio 2014 wordt opgelost. In 2013 zet de stijgende trend in de beleving van de Haarlemmer over verkeersveiligheid in de stad zich voort, van een 6,1 in 2011 en een 6,3 in 2012 naar een 6,5 in 2013.

Begin 2013 heeft de gemeente een symposium over Grijsse Wegen georganiseerd. Dit zijn wegen waarvan de inrichting niet overeenkomt met de status ervan. Bij basisschool De Kring is een veilige oversteek over de Friese Varkenmarkt/Hooimarkt ingericht. Bij de basisscholen zijn verkeersveiligheids campagnes en -acties uitgevoerd. De aanleg van de ventweg van de Oudeweg ter hoogte van de Sportheldenbuurt is begonnen. De ventweg krijgt een snelheidsregime van 30 km/u. De besluitvorming rond de herinrichting van de Albert Schweitzerlaan als toekomstig 30 km/u gebied is in 2013 afgerond. Op verschillende plekken en wegen hebben we maatregelen genomen voor de verkeersveiligheid, zoals het Stationsplein en de Turfmarkt. Bij verschillende herinrichtingen is zoveel mogelijk rekening gehouden met voetgangers, mensen die slecht ter been zijn en visueel gehandicapten. Het oordeel van Haarlemmers over de voetgangersvoorzieningen in de binnenstad is licht verbeterd.

3.9 Parkeren/ autoluwe binnenstad

Vlak voor de zomer is de Parkeervisie door de gemeenteraad vastgesteld. Hierin zijn verschillende maatregelen voor het parkeren in en het autoluwe maken van de binnenstad opgenomen. De uitwerking hiervan, zoals het vernieuwen van het uitgiftebeleid, het verduidelijken van het parkeerbeleid en bouwen en onderzoek naar nieuwe P+R's, vindt vanaf 2014 plaats. De bouw van de parkeergarage Dreef is gecontinueerd, de oplevering wordt in 2014 verwacht.

3.10 Stimulering deelautogebruik

Het beleid is erop gericht om zoveel mogelijk deelauto's te faciliteren als er nieuwe aanvragen komen van deelautoaanbieders. Er zijn twee plekken bijgekomen.





4. Bebouwde omgeving

Duurzaam beleid, regelgeving en naleving

4.1 Verduurzaming Stedenbouw

Er is gestart met het actualiseren van de Praktijkrichtlijn Duurzame Stedenbouw uit 2007. De actualisatie is nodig om aan te sluiten bij herziene voorschriften uit het Besluit Ruimtelijke Ordening (art 3.1.6. BRO). Elk ruimtelijk plan moet nu voldoen aan 'De ladder voor duurzame stedelijke ontwikkeling'. De actualisatie speelt ook in op de accentverschuiving van nieuwbouw naar duurzame stedelijke vernieuwing. Tenslotte worden uitgangspunten van het beleid Haarlem Klimaat Neutraal en Duurzaamheid opgenomen. De beoogde actualisatie gaat onderdeel uitmaken van de bij te stellen nota Ruimtelijke Kwaliteit.

4.2 Toepassen GPR 4.1 voor de duurzame nieuwbouw woningen

De woningbouwcorporaties gebruiken de praktijkrichtlijn als standaard bij de nieuwbouwprojecten.

4.3 Activeren duurzame bouweconomie

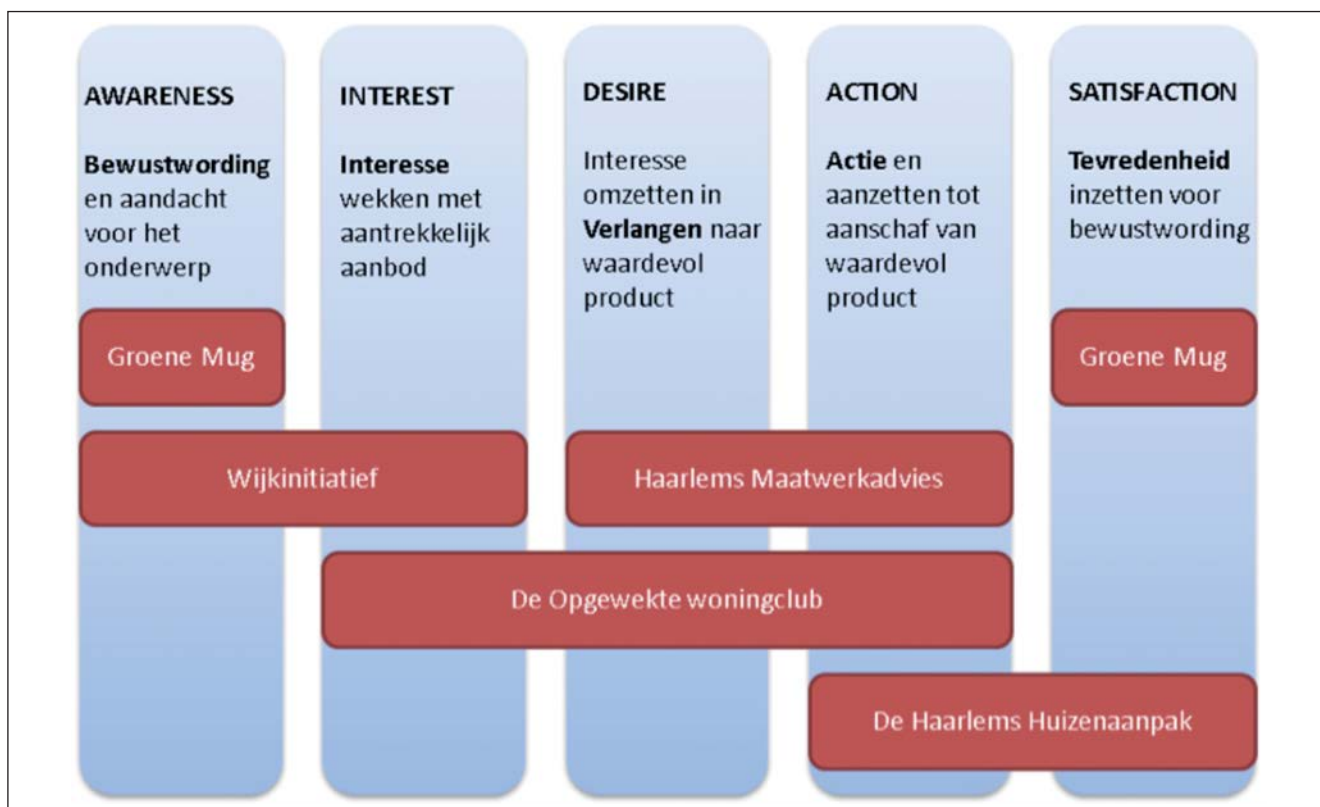
Opdrachtenfonds, Haarlemse maatwerkadvies en aansluiting van marktpartijen.

Een ketting is zo sterk als de zwakste schakel en het complexe proces van particuliere woningverbetering kent vele schakels.

Het is voor het bereiken van succes voor energiebesparing bij particulieren belangrijk om een proces te ontwerpen met sterke schakels. Ondernemers hebben hierbij de lead en werken daarbij samen met bewoners, die de klantvraag vertegenwoordigen, en de gemeente voor algemene ondersteuning.

De professionals in de bouwkolom en specialisten op het gebied van communicatie of techniek, hebben hun dienstverlening uitgebreid met een adviestraject. Zij bieden o.a. verschillende vormen van energie maatwerkadvies aan. Zo bestaat het Haarlems Maatwerkadvies voor monumenten, voor basis- en voor bijna-energie neutraal verbouwen. Wanneer klanten het advies laten uitvoeren kunnen de bouwprofessionals begeleiding aanbieden en een aannemer voorstellen. De bouwprofessionals hebben vooral toegevoegde waarde in de bouwkundig complexere vooroorlogse woningvoorraad en voor speciale projecten. Deze professionals hebben zich verenigd in de Haarlemse Huizenaanpak.

Voor woningeigenaren in de naoorlogse voorraad zijn er diverse aanbieders zoals Hoom, Waifer, Nuon, Isolatienet etc. Het AIDAS model is de basis voor een proces met sterke schakels. Omdat tevreden klanten over het algemeen graag ambassadeur willen zijn, bijvoorbeeld door de woning open te stellen op de Haarlemse Heerlijke Huizenroute, is gekozen voor het AIDAS-model.



4.4. Stimuleren duurzame renovatie bij particulieren

De eerste wijkinitiatieven werden vaak opgezet en getrokken door betrokken Haarlemse ondernemers. Blijkbaar was dit een noodzakelijke fase want hiermee hebben zij ondernemende bewoners geïnspireerd: van de huidige veertien wijkinitiatieven worden er twaalf getrokken door bewoners.

De initiatieven komen vooral in Haarlem West en Zuidwest van de grond. In dit deel van Haarlem is het bewonerstype van de 'cultural creatives' dominant. Dit zijn de mensen die voorop durven te lopen, met vertrouwen in de eigen kracht. De wijken waar meer afwachters mensen wonen zijn in 2013 ook actief geworden. Resultaten uit het afgelopen jaar zijn:

- Oprichting buurtcoöperatie Duurzaam Garenkokerskwartier;
- DE Ramplaan bereidt een collectieve aankoop van zonnepanelen op het dak Fablohal voor;
- Bewoners verkennen voorzichtig de mogelijkheden van het thema 'Zorg voor elkaar';
- Meer groen(te) in de wijk is een thema dat snel resultaat genereert en daardoor inspiratie geeft voor andere thema's;

- De eerste VvE's melden zich voor onderzoek naar energiebesparing. De duurzaamheidslening wordt voor het eerst door een VvE van 24 appartementen aangevraagd voor ongeveer 10 appartementen;
- De eerste bijna-energie neutraal gerenoveerde woningen worden opgeleverd door de Energiepioniers;
- De Haarlemse Heerlijke Huizenroute op 26 oktober is een groot succes: 10 Haarlemse gezinnen stellen hun energetisch verbeterde woning open voor in totaal zo'n 250 bezoekers.



ZUIDWEST

- 1. COP DE Ramplaan
- 2. COP Buurtcoöperatie Duurzaam Garenkokerskwartier
- 5. Spoorwegkwartier
- 7. Leidsebuurt en Theemsplein

HISTORISCH, MONUMENTAAL

- 3. Koningin Duurzaam
- 8a. Vijfhoek
- 8b. Burgwal

ROZENPRIEEL EN OOST

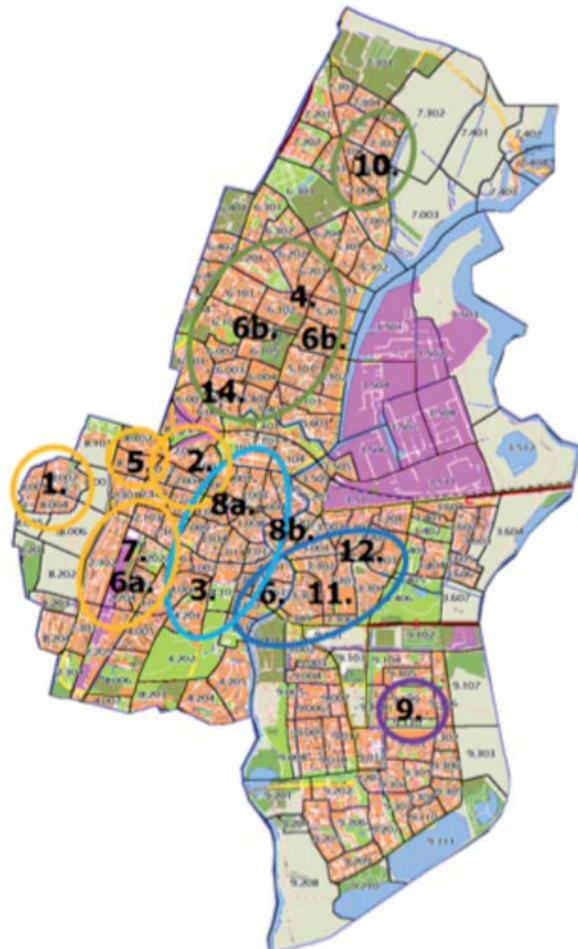
- 6. De Opgewekte Club Rozenprieel
- 11. Slachthuisbuurt, Groene moeders
- 12. Amsterdamse buurt, Groene ambassade

BOERHAAVEWIJK

- 9. Geneesherenbuurt

HAARLEM NOORD

- 4. Planetenwijk
- 6b. Indische buurt Zuid
- 10. Vogelenbuurt/Dietsveld
- 13. Bomenbuurt
- 14. Kleverpark



Overzicht bewonersinitiatieven

Duurzaamheidslening

Sinds de zomer van 2012 werken bewoners, ondernemers en de gemeente samen in een netwerk. De infrastructuur voor energiebesparing bij particuliere woningeigenaren in Haarlem is gereed en het netwerk is stabiel. Nu de infrastructuur is aangelegd, is het tijd voor fase twee: deze benutten en het proces intensiveren. In de winter van 2013-2014 worden wijken voor het eerst uitgenodigd voor informatie avonden voor en door bewoners met de door hen geselecteerde bedrijven: zogenaamde Pecha Kucha avonden. In de wijk waar dit voor het eerst werd uitgetest waren 100 woningeigenaren aanwezig waarvan 25 zich hebben aangemeld voor advies op maat. Binnenkort zijn er ook in andere wijken Pecha Kucha avonden.

De kwaliteit van de infrastructuur laat zich uitdrukken in: totaal aantal geactiveerde wijken, geactiveerde ondernemers, de diensten en producten die ontwikkeld zijn en de stabiliteit van het netwerk. Omdat het aantal energetisch verbeterde woningen uiteindelijk de doelstelling is, worden deze aantallen gemonitord via o.a. de duurzaamheidslening. Er zijn twee datasets voor handen: de aangevraagde duurzaamheidsleningen (2012 en 2013) en de aangevraagde Watt voor Watt subsidies (2013). De Watt voor Watt subsidie kan worden aangevraagd voor energiebesparende en energieopwekkende maatregelen en kon vanaf augustus 2013 worden aangevraagd. In Haarlem lijkt de verhouding tussen aangevraagde duurzaamheidsleningen en werkelijke aantal uitgevoerde maatregelen op basis van eigen onderzoek 1 op 5 te zijn.

Jaartal	2012	2013	2014
Aantal duurzaamheidsleningen (= 10% van totaal aantal verbouwingen)	15	30	n.b.
Watt voor Watt subsidie aanvragen	n.v.t.	230	n.b.

Powermeetings en masterclasses

Ondernemende bewoners en betrokken ondernemers ontmoeten elkaar ieder kwartaal voor een powermeeting met een masterclass. Hierbij vertelt iedere initiatiefnemer in twee minuten wat de stand van zaken is van het initiatief. Tijdens de aansluitende masterclass wordt een actueel onderwerp verder uitgediept.

4.5 Duurzame renovatie bezit corporaties

De inzet van de corporaties loopt vooral via het project Blok voor Blok. Dit staat beschreven in 4.7

4.6 Duurzame monumenten

In het centrumgebied is 'Haerlemsche Nieuwe' opgericht, een initiatief van twee architecten specifiek gericht op energiebesparing en eventueel opwekking van duurzame energie bij monumentale panden in de oude binnenstad. In de Koninginnebuurt is een vergelijkbaar initiatief onder de naam Koningin Duurzaam.

Omdat het bij elkaar brengen van vraag en aanbod een speerpunt is in het duurzaamheidsbeleid, was er op 17 december 2013 een Pecha Kucha-avond voor het centrum gebied.

Tijdens de avond gaven lokale architecten en bouwkundig adviseurs elk in een pitch van zes minuten aan wat zij huiseigenaren te bieden hebben op het vlak van verduurzaming. De bezoekers kregen zo in korte tijd een breed aanbod voorgeschoteld. Na de pitches volgde een informatiemarkt waar bezoekers bij de deelnemende ondernemers konden langslopen voor meer informatie. Er waren ongeveer honderd bezoekers, van wie 25 mensen diezelfde avond een afspraak maakten met een adviseur.

Haarlemse Nieuwe heeft aan de Rijksdienst voor Cultureel Erfgoed (RCE) aangeboden om de Haarlemse ervaring in te zetten voor de ontwikkeling van landelijk beleid voor het verduurzamen van monumenten.

4.7 Blok voor blok aanpak

In januari is de Watt voor Watt campagne gestart (dit is de Haarlemse naam van de Blok voor Blok aanpak). De gemeente Haarlem, Liander, woningcorporaties Ymere, Pré wonen, Elan wonen, Altera Vastgoed en VVE Tuinwijk Noord zetten zich in om twee energielabelstappen verbetering bij minimaal 1.500 Haarlemse woningen in de periode 2012-2014 te realiseren. Het streven is ca. 3.500 woningen energetisch te verbeteren. Het merendeel is afkomstig van de corporaties, de rest van particuliere eigenaren. Doelgroepen worden in Haarlem bereikt via corporaties (aanpak corporatiewoningen), commerciële initiatieven (aanpak particuliere woningen) en via het model samenwerking in de wijk (gecombineerde aanpak, met extra aandacht voor duurzame waardevermeerdering). Er zijn 20 Watt voor Watt initiatieven

verspreid over Haarlem zie <http://www.degroenemug.nl/wattvoorwatt/pages/projecten.php> . Er wordt nauw samengewerkt met particuliere eigenaren en de Bouwkolom.

De uitvoering van het programma loopt voorspoedig met een aantal belangrijke resultaten:

- De partijen zijn in 19 wijken actief met voorbereiding en realisatie van duurzame renovatie- of na-isolatie projecten.
- Er zijn nu ruim 600 woningen 30% energiezuiniger door renovatie of na-isolatie.
- Er zijn 4 communities of practice waar kennis wordt gedeeld van de verschillende initiatieven in de buurten.
- De corporaties hadden voor 2013 een planning van 1.013 woningen. In 2012 en 2013 zijn in totaal 973 woningen gerealiseerd. Er zijn in deze periode 78 woningen van particuliere eigenaren gerealiseerd.
- Particuliere eigenaren hebben buurtcoöperaties opgericht in de Ramplaan en Garenkokerskwartier. Aandacht bestaat daar voor energieopwekking, besparen maar ook voor groen en zorg voor elkaar.
- In Haarlem-Oost hebben particuliere eigenaren zich in de Groene Ambassade verenigd. Hun doel is om 100 burens te overtuigen om mee te doen in de 'Watt voor Watt'-campagne.
- Er is een Watt voor Watt website www.degroenemug.nl/wattvoorwatt.
- Er zijn diverse voorbeeldwoningen waar een grote energiesprong van 80% is gerealiseerd.
- Het rijk ziet Haarlem als een van de koplopers in de Blok voor Blok aanpak.

Voorbeeldprojecten

4.8 DSK 2 nieuwbouw klimaatneutrale school

In 2012 is begonnen met de voorbereiding van de bouw. Begin 2013 is de eerste paal geslagen. In augustus 2014 wordt de school in gebruik genomen.

4.9 Voorbeeldprojecten energiezuinig en duurzaam bouwen en renoveren

Woningbouwcorporatie Tuinwijk heeft in samenspraak met de gemeente een haalbaarheidsstudie verricht in het kader van de SEV (Stuurgroep Experimenten Volkshuisvesting) traject aanpak. Het gaat hierbij om de vraag in hoeverre dertig woningen 60% en dertig woningen 80% energetisch verbeterd kunnen worden. Dit onderzoek is verricht met een lokale aannemer en architect. Bouwkundig is het mogelijk. Het bleek financieel niet mogelijk te zijn om de woningen 80% energetisch te verbeteren. Op basis van de studie heeft Tuinwijk een plan gemaakt voor gecombineerde aanpak van daken, vloeren en raamkozijnen. Dit wordt verder uitgewerkt.

In 2012 is de voorbereiding van de bouw van 200 zeer energiezuinige woningen in de Slachthuisbuurt met een EPC lager dan 0,4 afgerond. Dit wordt onder meer bereikt door een grote warmte-koude opslag, vergaande schilisolatie en inzet zonnepanelen. De eerste paal is in het voorjaar van 2013 geslagen.

De voorbereiding van de energiezuinige renovatie van ruim honderd woningen in de Amsterdamsebuurt is afgerond. De realisatie is begin 2013 gestart. In de eerste fase zijn 37 woningen gerealiseerd met een energiesprong van 60%. In de tweede fase zijn 20 woningen gerealiseerd met een energiesprong van 80%.

4.10 Rekenmodel kosten baten duurzame investeringen

Het model is beschikbaar, maar niet ingezet door het ontbreken van projecten.

4.11 Monitoren en verslagleggen duurzaam bouwen en energie woningbouwcorporaties

De woningbouwcorporaties hebben in hun jaarverslagen beschreven wat de duurzaam bouwen- en energieresultaten zijn. De resultaten staan hierboven beschreven in 4.7





5. Bedrijven & Industrie

5.1 De Energiecoach voor bedrijven

Sinds een aantal jaren is de Energiecoach actief om bedrijven van een energieadvies te voorzien. In 2013 hebben 34 bedrijven en 2 scholen uit het VO de Energiecoach benaderd voor een maatwerkadvies over de energiesituatie van hun eigen bedrijf. Nieuw in de verzoeken om energiebesparingsadvies zijn zorginstellingen en scholen.

Ondernemers in de Waarderpolder zijn benaderd over de mogelijkheden van warmte- en koudeopslag. Een aantal ondernemers hebben besloten hun dak vol te leggen met zonnepanelen zoals klimaatambassadeur Robert Bloemers deed op het dak van zijn bedrijf Imbema in de Waarderpolder. De Energiecoach ondersteunde die ontwikkeling. Zo wees hij op fiscale mogelijkheden en subsidieregelingen voor ondernemers. Verder is gekeken of de verlichting binnen bedrijven energiezuiniger kan. Van de aangepaste verlichting bij Walki – Meuwisse is gebruik gemaakt om daar een klein, gericht symposium te organiseren voor geïnteresseerde ondernemers. Daar kwamen ongeveer veertig ondernemers uit Haarlem op af om kennis en ervaring op te doen.

Omdat de subsidie uitgeput raakte is de Energiecoach aangepast. Niet meer als een gratis advies aan ondernemers maar tegen een betaling van € 500 per advies komt de Energiecoach 2.0 langs. De gedachte hierachter is dat zo alleen die ondernemers die serieus willen besparen op energiekosten om advies komen vragen. Het bedrag van € 500 is redelijk simpel en binnen een jaar terug te verdienen. De ondernemer betaalt dit bedrag, achteraf na een jaar ondersteuning en begeleiding door de Energiecoach 2.0 aan Stichting Parkmanagement Waarderpolder (SPW). Dit geld was nog beschikbaar uit het budget voor de 'Energiecoach 1.0'. SPW heeft er voor gekozen om met dit nieuwe concept verder te gaan in 2014.

Om ondernemers meer energiebewust te maken is in 2013 een online meterkaart ontwikkeld voor bedrijven. Deze is afgeleid van eenzelfde meterkaart voor particulieren. Ondernemers kunnen hier aflezen wat hun gas-, elektra- en waterverbruik is en ze kunnen ook een streefwaarde invullen als besparingsdoel voor hun bedrijf. Zodra er meerdere ondernemers deze meterkaart invullen kan je gaan benchmarken. Er is ook ruimte voor lokale ondernemers om een advertentie te plaatsen tegen een geringe vergoeding. Deze advertentie inkomsten worden benut voor het abonnement op Uw Meterkaart en voor het revolverende fonds voor de

energie adviezen. In totaal 99 personen hebben de meterkaart ingevuld.

De website van de Groene Mug kent een speciale bedrijfspagina. Daar komen steeds meer goede voorbeelden te staan van ondernemers die aansprekende resultaten op het gebied van energiebesparing hebben behaald. Er staan ook duurzame Haarlemse ondernemingen vermeld in de zogenaamde Groene Gids. Bedrijven, die duurzame producten of diensten aanbieden kunnen daar een pagina laten aanmaken. Verder staan alle Groene Mug Bokaal winnaars vermeld. Deze Bokaal is onder duurzame, Haarlemse ondernemers een gewilde trofee met bijbehorende goede publiciteit.

5.2 Convenant Binnenstad Haarlem, onderdeel duurzame binnenstad

Energiebesparing stond bij het midden- en kleinbedrijf laag op de agenda. Landelijk was dit onderwerp ondergeschikt geraakt aan de andere klimaatthema's als gebouwde omgeving, duurzame energieopwekking en mobiliteit. Dit had te maken met de landelijke politiek die in tijden van crisis het bedrijfsleven niet teveel tot last wil zijn. Daarin is een omslag gekomen. Sinds september 2013 hebben we namelijk het Energieakkoord. Hierin staat energiebesparing bij bedrijven prominent beschreven. Dit kan namelijk landelijk een enorme energiereductie opleveren. Goed voor de portemonnee van de ondernemers, maar ook goed voor de toelieferanciers van energiebesparende maatregelen. Voor hen is hieruit veel werk te genereren. Het kabinet heeft wat dat betreft de bakens verzet en de pijlen gericht op het verduurzamen van Nederland en daarmee gelijk de klimaatambities voor Nederland verhoogd. Nederland wil nu 40% CO₂ reductie realiseren in 2020.

In Haarlem zie je de eerste voortekenen bij bedrijven al ontstaan. Zo is de installatiebranche er al van doordrongen dat hier kansen liggen. Vooruitstrevende ondernemers beslissen vaker en eerder om besparende maatregelen te treffen. Maar nog steeds is er veel te halen. Energiebesparing levert lagere kosten op en maakt een bedrijf daarmee financieel sterker en crisisbestendiger. Vooral het laaghangende fruit, waarvoor weinig investeringen nodig zijn, wordt nog te weinig geplukt. Grotere, besparende maatregelen die wat minder makkelijk zijn door te voeren vanwege hogere investeringskosten, zijn momenteel qua financiering lastig door te voeren. Leningen van banken voor MKB'ers worden mondjesmaat verstrekt en de bedrijven zelf hebben weinig

financiële buffers om de maatregelen te financieren. Het kabinet wil een garantiefonds voor ondernemers opzetten voor financiering van duurzaamheidsmaatregelen. De uitwerking daarvan zal in 2014 moeten volgen. Wellicht geeft dit ondernemers een zetje in de goede richting.

Voor de binnenstad betekent dit dat er voldoende kansen liggen die in de komende periode alleen maar groter worden. Haarlem Lichtstad wil de binnenstad mooi verlichten en wil dat met energiezuinige LED-verlichting. Ook is vaker te zien dat ondernemers hun winkeldeuren dichthouden bij koud weer met een bordje op de deur 'wij zijn open'. Helaas geldt dat nog niet voor alle winkeliers. Met name de grote winkelketens doen vanwege hun landelijke concept niet mee en laten de deuren open staan. Binnen het convenant Binnenstad proberen we in terrasverwarming een eenheid te brengen en te zoeken naar een energiezuinige variant. Daarin is Haarlem wel afhankelijk van landelijke, innovatieve ontwikkelingen.

5.3 Pilot ontwikkeling energiezuinige kantoren

De Haarlemse kantorenmarkt kent ook leegstand alleen niet in de orde van grootte zoals elders. Sommige bestaande kantoorgebouwen komen in aanmerking voor een andere invulling. Daarbij kan gedacht worden aan (studenten-)huisvesting en broedplaatsen voor creatieve industrie. Om bestaande kantoorgebouwen goed te kunnen beoordelen is een scan van het gebouw mogelijk. Die scan wordt aangeboden in een Greendeal Zakelijke Dienstverlening. Er is echter zo weinig beweging in de Haarlemse kantorenmarkt dat er geen kantoren met deze duurzaamheidsscan zijn doorgelicht.

5.4 Collectieve opwekking van duurzame energie (o.a. in de Waarderpolder)

De prijs voor elektriciteit opwekken via zonnepanelen komt steeds dichterbij de prijs van stroom uit het net. Zagen we voorgaande jaren initiatieven voor bewoners om collectief zonnepanelen aan te schaffen, dit jaar gebeurde dat ook voor ondernemers. Die realiseren zich steeds meer dat hun platte bedrijfsdaken prima geschikt zijn om hun eigen energie op te wekken. Dat vergroot ook de duurzame uitstraling van hun onderneming. Een duurzaam imago wordt voor ondernemers steeds belangrijker. Toch worden er nog niet massaal panelen op daken gerealiseerd. Dat had onder meer te maken met onduidelijkheden qua subsidies en onrust over importhellingen op Chinese zonnepanelen. De verwachting is dat met het nieuwe SER Energie akkoord er meer duidelijkheid en rust komt op dit gebied. Dat geeft ondernemers meer zekerheid bij hun beslissing om al dan niet over te gaan op eigen, duurzame stroom.

Een andere vorm van duurzame energie is bodemenergie. Het eerste bedrijf met plannen rondom warmte- en koudeopslag heeft al gebruikgemaakt van het eerder opgestelde Masterplan bodemenergie Waarderpolder en is bezig met de realisering van hun eigen opslagbronnen in combinatie met een zogenaamd warmte dak.

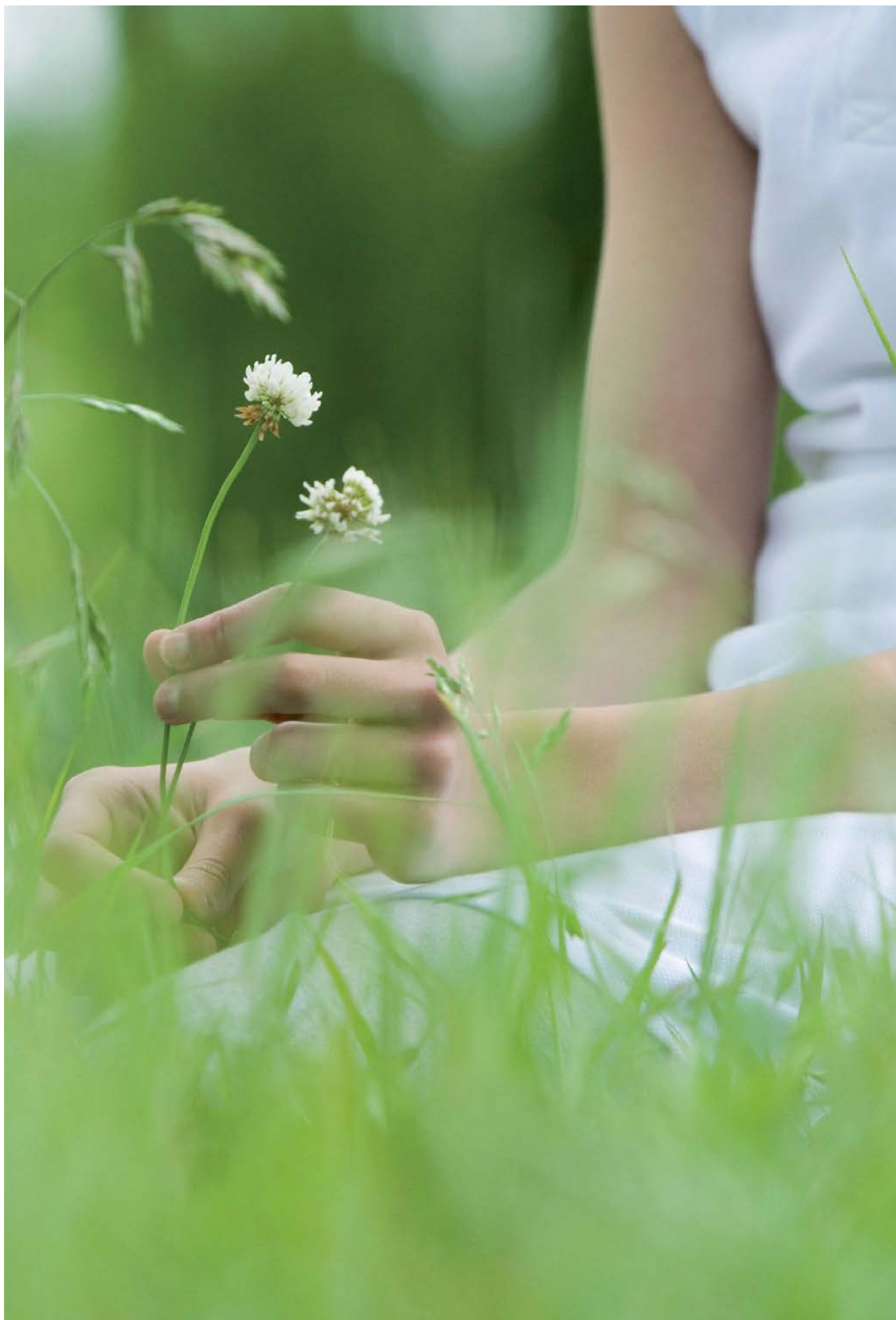
Het onderwerp (rest-)warmte is helaas niet goed terecht gekomen in het SER Energieakkoord. De uitwisseling en herbenutting van restwarmte komt daardoor niet echt tot stand. Op kleine schaal komen er wel ideeën naar boven om restwarmte van bijvoorbeeld het datahotel van KNP/Getronics te koppelen aan een houtverwerkend bedrijf. Deze buurman van KPN/Getronics kan de restwarmte goed gebruiken voor het drogen van hout en geleverde eindproducten. Door alle financiële en juridische onzekerheden in het landelijke beleid hieromtrent is dit een initiatief dat voorlopig geen doorgang zal vinden.

5.5 Groene Mug Community; Koppeling arbeidsmarkt en onderwijs op het thema duurzaamheid

Het onderwerp duurzaamheid in het onderwijs en in het ondernemerschap komt steeds vaker voor. De verbinding tussen onderwijs instellingen en het bedrijfsleven ligt minder voor de hand. Getracht is om via het zogenaamde Slimmer netwerken een verbinding te leggen tussen Overheid, Onderwijs en Ondernemen. Dit wordt ook wel de "Triple O" genoemd. In dit speelveld liggen behoorlijk wat kansen om de onderwerpen duurzaamheid en klimaat op de kaart te zetten.

In de eerste helft van 2013 zijn pogingen ondernomen om Novacollege en Hogeschool InHolland en de gemeente bij elkaar te krijgen om over dit onderwerp van gedachten te wisselen. Bij onderwijs en bedrijfsleven was in die periode nog niet het besef dat hier voor beide partijen kansen liggen. Immers, op duurzaamheid en techniek verwacht de rijksoverheid binnenkort een tekort aan arbeidskrachten. Daarom moet er vanuit onderwijs aan meer aanwas aan dit soort medewerkers worden gewerkt. Dat heet landelijk het zogenaamde Techniek Pact. Onderwijs en bedrijfsleven voelde zich kennelijk nog geen probleemhouder en daarom is het bijeenbrengen in een community (De Groene Mug Community was als werknaam gekozen) niet geslaagd.

Daar staat tegenover dat via een initiatief vanuit de afdeling Economie nu wel het onderwerp tussen de oren zit en dat de Amsterdam Economic Board hier ook speciale bijeenkomsten en studiebijeenkomsten over organiseert. In Haarlem is in 2013 voor de tweede maal de “Waarderpolder Werkt!” georganiseerd. En met succes, gezien de belangstelling vanuit verschillende ondernemingen, instanties en organisaties. Ook de bijeenkomsten van de Economic Board worden goed bezocht. Daar vindt nu de benodigde kruisbestuiving plaats om beide kampen bijeen te brengen. Studenten worden in toenemende mate ingezet als afstudeerder om bepaalde maatschappelijke vraagstukken in hun stages en afstudeerprojecten te behandelen. Deze ontwikkeling zal naar verwachting alleen maar toenemen in 2014. Dat geeft studenten en hun opleidingen meer kans om aan te sluiten bij de vraagstukken die leven in de maatschappij.



6. Groene economie

6.1 *Duurzame uitgifte bedrijfskavels Waarderpolder*

De Waarderpolder kent vier plekken, waar de gemeente kavels in eigendom heeft, die gereed zijn om te worden uitgegeven. Dat zijn de locaties rondom station Haarlem/Spaarnwoude, rondom de Lichtfabriek, het Waarderveld nabij de Waarderhaven en de Noordkop. Op dit moment is het niet gemakkelijk deze te verkopen. Toch komt er voorzichtig belangstelling voor. Dat betekent dat dan ook de gratis scan die we aan bedrijven ter beschikking stellen daadwerkelijk kan worden uitgevoerd. In 2013 waren enkele ondernemers geïnteresseerd in een kavel in de Waarderpolder. Toch kozen ze uiteindelijk voor een kavel met een leegstaand pand. Dit leverde minder financieel risico op.

6.2 *Grondbank Haarlem*

Sinds 1 april 2012 heeft Haarlem een tijdelijke grondbank met tijdelijke opslag (TOP op het industrieterrein “de Liede” in de gemeente Vijfhuizen). Door het centraal laten coördineren van alle grondstromen met een grondbank met tijdelijke opslagplaats wordt een besparing voor de gemeente beoogd. In 2013 is door de economische crisis en door hergebruik op het Reinaldapark minder grond aangevoerd op de TOP dan eerder verwacht. Eind 2014 zal een evaluatie van de grondbank plaatsvinden.

6.3 *Bodemenergietool*

De gemeentelijke bodemenergietool is een web applicatie voor bodemenergie met diverse kaartlagen zoals beperkingen (bijvoorbeeld bodemverontreiniging), bodemopbouw, al vergunde systemen en gegevens uit het masterplan bodemenergie Waarderpolder. Hierdoor kunnen initiatiefnemers zien of de door hen gewenste ontwikkeling op het gebied van bodemenergie rendabel is. De applicatie is via de website van de Groene Mug te benaderen.

6.4 *Verduurzaming inzameling en verwerking huishoudelijk afval*

In 2013 is verder onderzocht hoe de inzameling en verwerking van huishoudelijk afval kan worden verduurzaamd. Dit heeft geresulteerd in de zogenaamde “Businesscase duurzaam afvalbeheer”. Hierover is begin 2014 een voorstel aan de raad aangeboden.

6.5 *Verduurzaming stadsreiniging*

Aan de implementatie van het stad breed beeld gestuurd reinigen is door Spaarnelanden vorm gegeven. Daarnaast heeft het college de raad in februari 2014 geïnformeerd over de dat jaar uit te voeren onkruidbestrijding.



7. Ruimtelijke kwaliteit

7.1 Verduurzamen van ontwikkelingsprojecten

Er is bij drie ontwikkelingsprojecten gewerkt aan een milieuprogramma. Door de voortdurende crisis lag dit aantal lager dan gepland. Er kwamen in 2013 geen projecten voor, die zich leenden voor toepassing van de MiLo-aanpak, Milieukwaliteit in de Leefomgeving.

7.2 Duurzaamheid in gebiedsvisies

Aan de hand van het in december 2009 door de gemeenteraad vastgestelde "Plan van Aanpak Gebiedsvisies" wil de gemeente op een structurele wijze gestalte geven aan gebiedsontwikkeling. De gebiedsvisies vormen de basis voor vernieuwing en leefbaarheid in de stad. Voor gebieden met een hoge dynamiek worden gebiedsvisies inclusief een duurzaamheidsparagraaf opgesteld. Er zijn in 2013 geen gebiedsvisies vastgesteld. De gebiedsvisies Europawijk Noord, Spoorwegstraat e.o. en Zijlweg Randweg zijn stilgelegd. In 2013 is gewerkt aan de opstelling van een ontwikkelstrategie voor Haarlem Oost. Vaststelling van de gebiedsvisie Schouwbroekerplas vindt plaats in 2014.

7.3 Structuurvisie openbare ruimte

In 2012 is gestart met een deelherziening op het Structuurplan Haarlem 2020 voor de openbare ruimte. Deze deelherziening heeft inmiddels de status bereikt van een voorontwerp Structuurvisie Openbare Ruimte. Deze is in juli vastgesteld door het college. In 2014 wordt gestart met het Ontwerp en de planMER.

7.4 Actualiseren en uitvoeren van gemeentelijk waterbeleid

In het afgelopen jaar zijn de volgende activiteiten uitgevoerd:

- Het Ecologisch Beleidsplan (met geïntegreerd natuurvriendelijke oevers) is eind 2013 vastgesteld.
- Het Verbreed Gemeentelijk Rioleringsplan 2014-2017 is eind 2013 vastgesteld.
- De Verordening Woonschepen en Verordening Haarlemse Wateren is vastgesteld.
- Actualisatie van het Integraal Waterplan Haarlem is afgerond. Het Waterplan wordt begin 2014 door de gemeenteraad en het bestuur van het hoogheemraadschap vastgesteld.

- De visie op de uitbreiding van de gewenste waterstructuur is in het voorontwerp Structuurvisie Openbare Ruimte verwerkt.
- In het Reinaldapark is de verbreding van de Fuikvaart afgerond.
- In het Schoterbos zijn de verbetermaatregelen aan de Schotervijver afgerond.
- In de Noordkop van de Waarderpolder is een nieuwe watergang gerealiseerd.
- Onder de Westelijke Randweg is de verbindingsduiker van het watersysteem Overveen naar de Delft vergroot.
- Het baggerproject fase 2 is afgerond. Dat betekent dat het overgrote deel van het oppervlaktewatersysteem Haarlem op diepte is gebracht.



8. Leefomgevingskwaliteit en gezondheid

Basismilieukwaliteit en bedrijven

8.1 *Basismilieukwaliteit en bedrijven: uitvoeren gemeentelijke milieutaak als integraal onderdeel van de Wabo*

Er is voor gekozen om de uit te voeren taken op grond van de Wet algemene bepalingen omgevingsrecht (Wabo) te verantwoorden via de jaarlijkse begrotingscyclus en het Integrale Handhavingsbeleid.

- De begrotingscyclus betekent daarbij dat de cijfers, aantallen, hoeveelheden, beoogde doelstellingen en geplande activiteiten in de jaarlijkse producten terugkomen en worden verantwoord, zoals daar zijn, de begroting, de jaarrekening, de BERAP en de kadernota.
- Het Integrale Handhavingsbeleid is daarbij door de raad vastgesteld om de beschikbare handhavingscapaciteit in te zetten op de afgesproken activiteiten ten einde de gewenste resultaten/doelen in de stad te behalen.

Onder de Wabo-taken worden ook de milieutaken begrepen die worden uitgevoerd met betrekking tot bedrijven die onder de werkingssfeer van de Wet milieubeheer vallen. Taken dus die onder meer de vergunningverlening, het behandelen van meldingen en de handhaving daarop inhouden. Deze taken zijn uiteraard wel van belang voor het bereiken, behouden en verbeteren van de basiskwaliteit van de leefomgeving en duurzaamheid. Echter voor de specifieke verantwoording op deze reguliere taken wordt hier korthedshalve verwezen naar de eerdergenoemde (jaarlijkse) producten. In 2013 zijn deze taken opgedragen aan de Milieudienst IJmond. Meer gedetailleerde informatie over de uitgevoerde activiteiten door de Milieudienst IJmond wordt via de jaarlijkse verantwoordingscyclus van de GR IJmond vastgesteld en goedgekeurd.

Milieukwaliteit bij ontwikkelingen

8.2 *Opstellen milieuparagraaf bestemmingsplannen*

Voor alle in procedure gebrachte bestemmingsplannen is een milieuparagraaf opgesteld.

Bodemkwaliteit

8.3 *Opstellen bodembeleid en bodemtaken*

De bodemkwaliteitskaart en het bodembeheerplan zijn in september vastgesteld door de raad. Hiermee is het gebied specifieke beleid op basis van het Besluit bodemkwaliteit een feit. Dit beleid zet in op lange termijn bodemkwaliteitsdoelstellingen, hergebruik van vrijkomende grond en bescherming van de leefomgeving.

Het bodembeleidskader dat beschrijft hoe de gemeente Haarlem de beleidsruimte op het gebied van bodem heeft ingevuld en hoe zij de taken als bevoegd gezag in het kader van de Wet bodembescherming uitvoert is in 2013 voorbereid en zal in 2014 worden vrijgegeven voor inspraak.

Bodemprogramma 2010-2014

Op 16 december 2010 is het bodemprogramma 2010-2014 door de raad vastgesteld. Hierin worden de locaties en projecten benoemd die te maken hebben met bodemverontreiniging en het beheer van de bodem. In het programma wordt aangegeven welke locaties onderzocht worden, waar een sanering gepland staat of waar -na een sanering- nazorg nodig is en welke betekenis dat heeft voor het gebruik van de ondergrond. Op 10 december 2013 heeft het college een actualisatie van dit programma vastgesteld.

In 2013 zijn verschillende onderzoeken uitgevoerd voor het project risico-locaties. Ook is er monitoring bij diverse nazorgprojecten uitgevoerd. Bij de locatie Klokhuisplein Noord heeft een aanvullende injectie plaatsgevonden om de natuurlijke afbraak te bevorderen.

De sanering Lieoever 69-76 (een spoedlocatie) is afgerond en de bijdrage van Staatsbosbeheer voor dit project is ontvangen. Ook de sanering van het Reinaldapark en het Deli-terrein zijn afgerond. Voor beide saneringen moet alleen nog een evaluatierapport worden opgesteld. De grondwatersanering Nassulaan/Kraayenhorst is nog in uitvoering en de nazorg op de locatie Transvaalstraat 10 loopt ook door. Voor de humane spoedlocatie Schouwbroekerplas is een nader bodemonderzoek uitgevoerd. Voor de locatie RIDS is voor het diepere grondwater een saneringsplan opgesteld. De sanering is een voortdurende monitoring op verspreiding van de verontreiniging.

Stand van zaken bodemsaneringen

Uitgevoerde saneringen:

- Lieoever 69-76, Reinaldapark en Deliterrein.

Lopende saneringen:

- Grondwatersanering Nassaulaan;
- Rids-terrein (nieuwe beschikking en verdere monitoring);
- Klokhuisplein 5 (brongebied) aanpak diep grondwater: monitoring en stimulering afbraak;
- Klokhuisplein 5 (noord), aanpak restverontreiniging VOCl;
- GEB-terrein (grondwaterbeheer);
- Grondwatersanering Rookmaker (monitoring en stimulering afbraak);

Gereed voor uitvoering in 2014:

- Tuinen woonschepen Waarderhaven.

“De Omgevingsrapportage”

Via internet kan tegen betaling bodeminformatie worden aangevraagd via de geautomatiseerde module “de Omgevingsrapportage”. Dit systeem wordt gevuld met de gegevens die in het bodem informatiesysteem zijn ingevoerd. In 2013 zijn 978 aanvragen naar “de Omgevingsrapportage” verwerkt. Deze komen vooral van makelaars, maar ook kabel- en leidingenbeheerders en incidenteel ook particulieren maken gebruik van het systeem. Naar aanleiding van deze rapportage zijn ca. 65 telefonische vragen afgehandeld.

Uitgebreide bodeminformatie.

Naast het verstrekken van “de Omgevingsrapportage” is er regelmatig ook behoefte aan meer specifieke informatie over de historie en de bodemkwaliteit van een locatie. In 2013 zijn 215

schrifte-lijke vragen van nutsbedrijven en adviesbureaus om uitgebreide bodeminformatie afgehandeld.

Ook intern wordt in het kader van aankoop, verkoop en verhuur van panden en percelen om bodeminformatie en advies gevraagd. In 2013 zijn ongeveer 45 interne aanvragen verwerkt.

In het kader van herinrichting van de openbare ruimte en vastgoedtransacties zijn 43 onderzoeken uitgevoerd.

Het beschikbaar stellen van technische bodeminformatie aan derden blijft actueel. Aangezien een groot deel van de vragen telefonisch wordt gesteld en beantwoord is het aantal malen dat informatie beschikbaar is gesteld niet nader te kwantificeren. De technische bodem informatie omvat historische informatie, informatie over de bodem kwaliteitskaart, gegevens over bij ons bekende bodemonderzoeken, vragen over registratie in het kader van de Wet kenbaarheid publiekrechtelijke beperkingen onroerende zaken e.d. De informatie wordt verstrekt aan nutsbedrijven, adviesbureaus, intermediairs en burgers van Haarlem.

Uitvoering bodemtaken en bevoegd gezag Wet bodembescherming

De gemeente Haarlem toetst de uitvoering van de bodemtaken aan wettelijke bepalingen:

Hergebruik grondstoffen en toepassen van het Besluit bodemkwaliteit

Sinds juli 2008 wordt grond toegepast op basis van de overgangsregeling uit het Bouwstoffenbesluit. In dit kader is in 2013 totaal circa 113.685 m³ grond toegepast op de locatie Reinaldapark. Verder is in 2013 circa 59.766 m³ toegepast op diverse andere locaties.

Hergebruik grond in m ³	2010	2011	2012	2013
Reinaldapark	150.000	150.000	255.158	113.685
Overige locaties	15.775	76.170	46.213	59.766
Totaal	165.775	226.170	301.371	171.451

Beoordelingen en beschikkingen

In het kader van de Wet bodembescherming zijn beoordelingen en beschikkingen gemaakt. Tabel 8.1 geeft een overzicht

Status gevallen	2007	2008	2009	2010	2011	2012	2013
Melding nieuw geval (na 1987)			2	2	2	0	3
Toetsen en beschikking ernstig/spoed	6	5	3	5	5	4	6
Beschikking saneringsplan	27	44	11	6	12	14	20
Beschikking ernst/spoed en saneringsplan	3	9	3	2	3	1	1
BUS-melding			43	67	72	66	72
Beschikking evaluatierapport BUS-sanering			38	41	39	49	57*
Beschikking evaluatierapport niet BUS-sanering	29	26	25	16	11	5	6
Toetsen en beschikken nazorgplan			2	2	3	3	2
Beoordeling monitoringsresultaten	13	4	31	6	10	8	3
Instemmen BUS-evaluatie tijdelijke uitplaatsing							39*
Totaal	75	88	142	151	157	150	209

* per 1 juli 2013 worden de evaluaties BUS tijdelijke uitplaatsing niet meer beschikt (t.g.v. een wetswijziging)

Tabel 8.1 Aantal beschikkingen op en beoordelingen van onderzoeksrapporten, saneringsplannen en BUS meldingen van ernstige gevallen van bodemverontreiniging in Haarlem in 2007 tot en met 2013.

Bodem bij beheer van de openbare ruimte

Bij het beheer van de openbare ruimte en gemeentelijk vastgoed vormt de bodem een integraal onderdeel. Onderstaande tabel geeft weer welke taken in dit kader zijn uitgevoerd.

Taak	2007	2008	2009	2010	2011	2012	2013
Beoordeling verkennend onderzoek	54	5	14	15	8	3	3
Beoordeling verkennend onderzoek (milieuvergunning)				18	11	14	10
Beoordeling verkennend onderzoek (bouwvergunning)		44	34	27	20	35	28
Bodemtoets bouwaanvraag		43	35	42	31	33	19
Bodemadvies in het kader van de bouwvergunning		136	134	112	52	57	15
Beoordeling nader onderzoek	8	4	5	7			
Beoordeling saneringsplan	27	1	57	79	12	18	6
Uitvoering sanering	29	2	34	55	49	61	61
Ongewone voorvallen (art. 28 en 41)	2						
Beoordeling evaluatie plan van aanpak						16	4
Aantal gevallen hergebruik grond	11	11	10	11	20	12	9

Tabel 8.2 Uitvoering taken beheer openbare ruimte in Haarlem in 2007 tot en met 2013.

8.4 Afronding baggerwerkzaamheden

De gemeente heeft samen met het Hoogheemraadschap Rijnland en in samenspraak met o.a. het recreatieschap en de provincie Noord-Holland een aanzienlijke bijdrage geleverd aan een schone waterbodembodem. Het baggeren van hoofdzakelijk sloten in het buitengebied en wijken buiten het centrum is op een paar watergangen na, waaronder de Waarderhaven en in de Hekslootpolder, die waarschijnlijk in 2014 worden gebaggerd, afgerond. Het onderhoud van de watergangen van de gemeente kan dan worden overgedragen aan het Hoogheemraadschap van Rijnland.

8.5 Kwaliteitszorg Bodem: onderhouden en ontwikkelen

Haarlem is deelnemer aan het landelijk Platform Overheid & Kwaliteit Bodembeheer (POKB). Er zijn diverse interne audits uitgevoerd. Deze hebben geresulteerd in het aanpassen van de procesbeschrijvingen en in een enkel geval is ook de werkwijze aangepast.

In 2013 zijn de volgende processen ge-audit of is gestart met de audit:

- Meldingen bouwstoffenbesluit/grondstromen
- Grondbank
- Beoordeling bodemonderzoek bouw (Wabo)
- 2e audit bouw n.a.v. zaakgericht werken bij Wabo
- Overdracht bodemdossier naar IJmond in het kader van handhaving
- Methodiek verantwoording programma aanpak spoedlocaties
- Onderzoek in eigen beheer

Luchtkwaliteit

8.6 Actualiseren en uitvoeren Beleidsplan luchtkwaliteit en Nationaal Samenwerkingsprogramma Luchtkwaliteit (NSL)

Hoe kunnen we in Haarlem aan de gestelde grens- en streefwaarden voor luchtverontreiniging, geluidhinder voldoen? Wat zijn de aandachtspunten op het gebied van luchtkwaliteit en geluid? Onderstaand komen deze vragen aan bod.

De startnotitie voor het beleidsplan luchtkwaliteit is vastgesteld, inclusief de participatienotitie. De participatiereacties worden verder verwerkt bij het opstellen van het beleidsplan. Werkzaamheden aan dit plan zijn gestart, maar de vaststelling is doorgeschoven naar 2014 wegens prioritering van andere werkzaamheden.

Haarlem neemt deel aan het Nationaal Samenwerkingsprogramma Luchtkwaliteit (NSL). Dit staat centraal in het landelijke en regionale luchtkwaliteitsbeleid. De regionale deelprogramma's zoals het Regionaal Samenwerkingsprogramma

Luchtkwaliteit (RSL) Noordvleugel, zijn in het NSL overgenomen. Het NSL beschrijft per deelnemer de belangrijkste ontwikkelingen én de luchtkwaliteitsmaatregelen tot eind 2015. Het college heeft in 2013 besloten dat zij akkoord gaat met een verlenging van de aanvankelijke looptijd van het NSL tot eind 2017. Het NSL omvat tevens een uniform rekenprogramma/database waarmee de gevolgen voor de luchtkwaliteit worden bijgehouden (zie 8.7). Daarin worden naast gegevens van het landelijk meetnet luchtkwaliteit en lopende ontwikkelingen van bronnen (industrie, verkeer, aanvoer over grotere afstand) ook de effecten van de grote projecten en maatregelen verwerkt. Hiermee wordt bijgehouden of tijdig en blijvend wordt voldaan aan de grenswaarden.

Haarlem heeft veel beleid uit zijn verkeers- en vervoerplan als maatregel in het NSL opgenomen. De maatregelen Bereikbaarheid Waarderpolder zijn met de openstelling van de fly-over afgerond. Het afgelopen jaar is de uitvoering van de overige Haarlemse NSL maatregelen voortgezet, vooral gericht op vermindering van autogebruik door stimuleren van gebruik van de fiets, het OV en deelauto's, overstapmogelijkheden tussen vervoerswijzen en sturing via het parkeerbeleid. De duurzaamheidseffecten van deze maatregelen zijn niet beperkt tot de luchtkwaliteit. Korthedshalve wordt verwezen naar de bespreking van de (verkeers)projecten in de paragrafen 3.1 t/m 3.10.

Een andere mogelijkheid tot vermindering van schadelijke uitstoot is de auto zelf 'schoner' te maken, door het gebruik van schonere brandstoffen (aardgas of groen gas) of elektrisch rijden. Eveneens onder Duurzame mobiliteit worden deze maatregelen besproken in de paragrafen 3.5 en 3.6. De bevordering van het rijden op (groen) gas binnen de eigen gemeentelijke organisatie wordt verderop besproken (8.9).

Het college heeft zijn eerdere voornemen bekrachtigd om een deel van de NSL-subsidie te benutten voor een betere fietsoversteek over de Prins Bernhardlaan. De voorbereiding van dit project is gestart. Dit geldt ook voor de fietsverbinding over de Houtvaart. Ook laadpalen voor elektrisch rijden worden er mede uit bekostigd. Enkele nieuwe plekken zijn ingericht, de andere volgen begin 2014. In 2013 is ook zekerheid gekregen over de financiering en inrichting van de fietsroute door de Albert Schweitzerlaan.

Als algemene lijn kan geconcludeerd worden dat voortgang is geboekt met uitvoeringsprojecten die deel uitmaken van het NSL. Dit ondanks dat subsidies vanuit Rijk en provincie fors versoberen en ook de gemeente zelf jaarlijks minder geld kan inzetten voor onderhoudsprojecten in de openbare ruimte, waar vooral verbeteringen aan de fietsinfrastructuur zoveel mogelijk in meeliften.

8.7 Rapportage en monitoring luchtkwaliteit 2012

De jaarlijkse rapportages luchtkwaliteit worden rechtstreeks door het Ministerie Infrastructuur en Milieu doorgerekend. Sinds 2010 zijn de berekeningen geïntegreerd in het Monitoringtool waarmee de luchtkwaliteit in het voorgaande jaar wordt berekend en getoetst met behulp van actuele invoergegevens. Tevens worden prognoses voor relevante toekomstjaren geactualiseerd. De resultaten worden in de jaarlijkse nationale rapportage aan Europa aangeleverd.

Door centrale verwerking en beheer door het Ministerie wordt gezorgd voor uniformiteit, zowel in het beoordelen van de invoergegevens, als in het doorrekenen en het presenteren van de resultaten op een voor eenieder toegankelijke website www.nsl-monitoring.nl. De gemeentes controleren per rapportagejaar de invoergegevens die het Rijk gebruikt voor de berekeningen en dragen eventuele actualisaties aan. In de monitoringronde van 2013 heeft Haarlem een uitgebreide actualisering doorgevoerd van de gegevens in het Monitoringtool, waarbij de actuele verkeersgegevens en -prognoses van het Haarlemse verkeersmodel zijn ingevoerd. Ook andere invoergegevens zijn nagelopen.

Na de actualisatie is de luchtkwaliteit over het rapportagejaar 2012 doorgerekend, alsmede prognoses voor de jaren 2015 en 2020. Voor 2012 laten de resultaten zien dat in Haarlem ruim werd voldaan aan de grenswaarden voor Fijn Stof (PM10) die formeel per medio 2011 gelden. Voor stikstofdioxide werd in 2012 al overal voldaan aan de grenswaarde die vanaf 2015 als norm geldt. De prognoses laten zien dat ook in 2015 en 2020 overal voldaan zal worden aan de normen.

Door de publieke toegankelijkheid van het Monitoringtool is het niet noodzakelijk dat de gemeente zelf nog concentratiekaarten produceert.

Naast deze berekeningen volgt de gemeente de metingen van het RIVM van het Landelijk Meetnet Luchtkwaliteit (LML) langs de Amsterdamse Vaart (meetpunt 537). De gehalten van relevante stoffen voldeden ook in 2013 aan de normen (jaargemiddelde NO₂: 36 ug/m³, PM10 25 ug/m³; grenswaarde is 40 ug/m³). De LML-metingen zijn voor iedereen te zien via <http://www.lml.rivm.nl/>

8.8 Uitvoeren, begeleiden en toetsen luchtkwaliteitsonderzoek

De huidige regelgeving voor de luchtkwaliteit is vanaf eind 2007 van kracht. De toetsing hieraan is in de loop van de tijd wel vereenvoudigd, maar blijft een aanzienlijke inspanning vragen. In het algemeen was de omvang van nieuwe ontwikkelingen die moesten worden doorgerekend in 2013 beperkt, onder invloed van de slechte conjunctuur. In 2013 zijn enkele bestemmingsplannen en projecten getoetst (o.a. bestemmingsplan Bos en Vaart). Daarnaast zijn onder meer berekeningen uitgevoerd in het kader van vragen vanuit de stadsdelen.

8.9 Bevorderen van het rijden op (groen) aardgas binnen de gemeentelijke organisatie

Hiervoor wordt verwezen naar paragraaf 1.6.

Geluid

8.10 Vaststellen Actieplan Omgevingslawaai 2013-2017

Het Actieplan is in 2013 opgesteld. Basis voor het actieplan is de geluidssituatie in 2011 door omgevingslawaai (lawaai van wegverkeer, spoorwegen, vliegtuigen en bedrijven). Deze is beschreven in de Geluidbelastingkaart, die begin 2013 is vastgesteld. Voor het Actieplan is in mei een participatieronde gehouden. Vragen en suggesties van inwoners en belangengroepen zijn verwerkt in het actieplan. Dit plan bespreekt eerst de situatie volgens de geluidkaart en geeft daarna aan welke maatregelen Haarlem op hoofdlijn wil treffen om dit te verbeteren. De voornaamste bron van hinder blijkt wegverkeerslawaai te zijn. Alleen hiervoor definieert het actieplan maatregelen en acties. Industrielawaai en vliegtuiglawaai liggen beneden de ondergrens voor hinder volgens de systematiek van de geluidkaart. De lawaaiproductie door bedrijven wordt via vergunningverlening en handhaving gereguleerd. (zie 8.14). Vliegtuigen blijken volgens de Omnibus enquête wel hinder te geven, maar Haarlem kan dit alleen inbrengen in overleg en geen beleid afdwingen (zie 8.11). Spoorweglawaai is fors afgenomen door schermen (Zuidtak) en bronmaatregelen van Prorail (o.a. stiller materieel op het baanvak Haarlem-Amsterdam). Het Actieplan definieert hiervoor geen nieuwe maatregelen omdat de verantwoordelijkheid hiervoor bij Prorail ligt.

Wegverkeerslawaai zou volgens de geluidkaart in principe bij ongeveer 17.000 inwoners hinder kunnen veroorzaken in 27.000 woningen; bij 7.250 inwoners is dit ernstige hinder. In de praktijk treedt veel minder hinder op omdat bij nieuwbouw en bij sanering van de hoogst belaste woningen gevelisolatie is aangebracht die de hinder binnenshuis wegneemt. Toch blijft de opgave aanzienlijk. Het nieuwe Actieplan sluit aan bij het lo-

pende beleid: voortgaande aanpak van de hoogst belaste woningen met gevelisolatie (zie 8.13), toepassen van stil asfalt op geselecteerde wegen bij groot onderhoud, en verdere uitvoering van verkeersbeleid dat (tevens) stillere alternatieven bevordert (fiets, OV, 30 km-zones, elektrisch rijden). Het plan benoemt twee vervolgacties: een nader onderzoek gevelaanpak van circa 100 zwaarst belaste adressen waar hinder mogelijk is, in aanvulling op afronden van lopende saneringen (zie 8.13). En daarnaast een actualisatienotitie stil asfalt beleid, met de meest recente gegevens over stand techniek, kosten en onderhoudsprogramma en een nieuwe lijst en kaart van mogelijke locaties.

Het concept voor het nieuwe Actieplan is begin 2014 vastgesteld en vrijgegeven voor een wettelijke inspraakronde.

8.11 Volgen ontwikkelingen Schiphol

In 2012 is, op verzoek van de minister van I&M, door de heer Alders gestart met de voorbereidende werkzaamheden tot vorming van de Omgevingsraad Schiphol. Hierin gaan de CROS en de Alderstafel op. In juni is een tussenadvies van Alders verschenen. Vanuit de Bestuurlijke Regiegroep Schiphol is hierop een commentaar opgesteld. De bedoeling is dat de Omgevingsraad in 2014 in werking treedt.

Verder is in september vanuit de Alderstafel geadviseerd over het nieuwe normen- en handhavingstelsel. Er is tegelijk verslag gedaan van de voortgang van de activiteiten uit de 3 convenanten, die in 2008 rond Schiphol zijn opgesteld.

Tenslotte is ondersteuning verleend aan Geluidsnet. Hierdoor wordt op 5 punten binnen de gemeentegrenzen het geluid t.g.v. vliegverkeer bepaald en kan dit online geraadpleegd worden.

8.12 Uitvoeren akoestisch onderzoek

In voorkomende gevallen is op akoestisch gebied geadviseerd inzake bouw- en bestemmingsplannen en de Wabo. Bij bouwplannen heeft dit vooral betrekking op de beleidsregels Hogere Waarden Wet Geluidhinder.

8.13 Uitvoering saneringsprojecten op het gebied van weg- en railverkeerslawaaai

Eerder was een zeer groot deel van de geplande schermen langs de spoorlijn Haarlem – Leiden geplaatst. In 2013 is het laatste schermdeel gebouwd. Het geluidscherm, inclusief de begroeiing, is klaar op een enkele nog te realiseren vluchtroute na. In 2014 zal hiervoor een oplossing worden uitgewerkt. Voor de aanvullende gevelisolatie van een beperkt aantal woningen is een plan van aanpak opgesteld. Uitvoering staat gepland voor 2014.

De gevelisolatie van de laatste 30 meest belaste woningen tegen wegverkeerslawaaai is eind 2013 gestart. Dit project wordt in het 2e kwartaal van 2014 afgerond.

8.14 Zonebeheer industrielawaai Waarderpolder

In de Wet geluidhinder is bepaald dat rond bedrijventerreinen zoals de Waarderpolder, waarop specifieke inrichtingen (de zogenaamde grote lawaaimakers) zijn gevestigd of zich mogen vestigen, een geluidzone moet zijn vastgesteld. Uitbreidingen van bestaande bedrijven en de vestiging van nieuwe bedrijven wordt op basis van de totale geluidbelasting op de zone beoordeeld. Dit vindt plaats op basis van het in 2013 vastgestelde zonebeheersplan. Daarop volgend zijn in overleg met in totaal 18 bedrijven de geluidvoorschriften opnieuw vastgesteld. Onbenutte geluidruimte wordt vrijgemaakt en gereserveerd voor nieuwe bedrijven en voor uitbreidingen van bestaande bedrijven.

Beschikbaar stellen milieu-informatie

8.15 Uitvoeren projectopdracht Aarhus: informatie basismilieu kwaliteit aan burgers

Indien mogelijk wordt alle beschikbare milieu informatie z.s.m. via de website ter beschikking gesteld.

Gezondheid

8.16 Uitvoeren reguliere medisch milieukundige zorg uit de Wet Publieke Gezondheid (WPG)

Reguliere is geadviseerd over luchtkwaliteit, geluid, Schiphol, bodemverontreiniging, etc.

Nadere invulling is gegeven aan het bewaken van gezondheidsaspecten in bestuurlijke beslissingen en signaleren van ongewenste situaties volgens Wet Publieke Gezondheid.

Er is geadviseerd m.b.t. meldingen over binnen- en buitenmilieu (totaal 65 meldingen, waarvan 55 van burgers), een aanzienlijk aantal vragen of klachten over schimmels en vocht, asbest, plaagdieren of ongedierte, zwemwater, botulisme, vragen i.v.m. het gebruik van pur-isolatieschuim, etc.

8.17 De Gezonde Stad 2012-2015

Doelstelling:

Grote stedenprogramma Gezond in de Stad is gericht op terugdringen gezondheidsachterstanden in de stad, in dit project via speerpunten binnenmilieu scholen (Gezonde School) en gezondheidsbewustzijn/ leefstijl wijkbewoners (Gezonde Wijk).

Gerealiseerde GGD-activiteiten van het taakveld medische milieukunde voor 2013 zijn:

- Er zijn twee scholen bezocht waar een meting van de (mechanische) ventilatie is gedaan. Gesprekken en advisering over de gezonde school zijn gaande.
- Het stimuleren van activiteiten van bewoners voor groen in de wijk het Rozenprieel en er is een werkplan gemaakt en uitgevoerd voor een ontdektuin bij de Hannieschachtschool en een vrijwilligersgroep.

8.18 Uitvoeren gezondheids-effectscreening of gezondheidsscan bij zoneontwikkelingen

Zoneontwikkelingen –dit zijn ruimtelijke ontwikkelingen op plaatsen waar de voorkeursgrenswaarde voor meerdere milieucomponenten wordt overschreden -hebben in 2013 niet plaats gevonden. Wel is geadviseerd over de bereikbaarheidsvisie Haarlem.

8.19 Advisering over de beheersing van biologische agentia

Er is geadviseerd om bij het opstellen en uitvoeren van een gemeentelijk plan van aanpak voor de beheersing van de eikenprocessierups en de Ambrosiaplant de volgende onderdelen op te nemen:

- risico-inventarisatie
- monitoring en registratie
- beheersmaatregelen

Er zijn afspraken gemaakt over de voorlichting van het publiek met betrekking tot gezondheidsrisico's.

Ook wordt, indien noodzakelijk ter preventie van Q-koorts, advies gegeven aan instellingen met een publieke functie, die geiten en/of schapen houden.

8.20 Informeren burgers over verstandig gebruik van sfeerverwarming

Er is in het stookseizoen een persbericht hierover opgesteld. N.a.v. deze actie zijn er verschillende meldingen binnengekomen van mensen met stookoverlast van open haard gebruikers. Het is soms moeilijk om hier echt iets aan te doen, maar er is contact geweest met brandweer en wijkagenten.

Colofon:
Uitgave van de
gemeente Haarlem,
Stadszaken, afdeling Milieu

Contact:
Gemeente Haarlem
Stadszaken
afdeling Milieu,
Postbus 511
2003 PB Haarlem
Regnr:
STZ/MIL/2014/94615

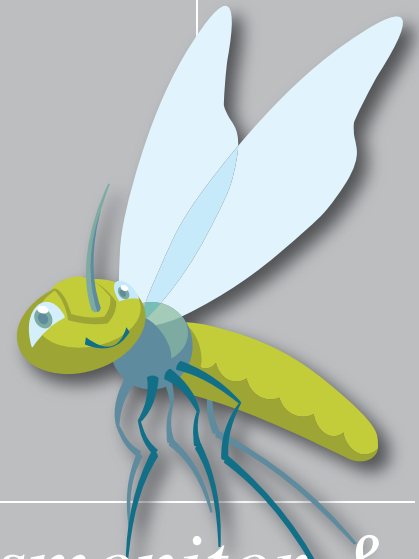
Fotografie:
Dasha Elfring
Jurriaan Hoefsmit
Marisa Beretta
Jur Engelchor
Fotogroep Haarlem

Oplage:
000 exemplaren

Maart 2014



Haarlem



Gemeente Haarlem

Duurzaamheidsmonitor & Wet milieubeheer

jaarverslag 2013



Colofon:
Uitgave van de
gemeente Haarlem,
Stadszaken, afdeling Milieu

Contact:
Gemeente Haarlem
Stadszaken
afdeling Milieu,
Postbus 511
2003 PB Haarlem
Regnr:
STZ/MIL/2014/94615

Fotografie:
Dasha Elfring
Jurriaan Hoefsmit
Marisa Beretta
Jur Engelchor
Fotogroep Haarlem

Oplage:
000 exemplaren

Maart 2014