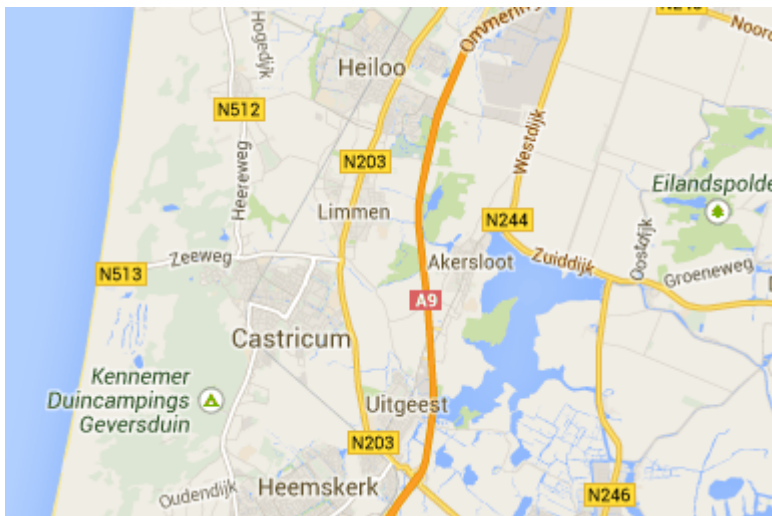




SAMENWERKINGSVERBAND
Voortgezet Onderwijs
Midden Kennemerland

Ondersteuningsplan 2014-2017



Projectleider Passend Onderwijs/Directeur a.i. : S.Z. Kloosterman
Antillenstraat 21, 1944 XA Beverwijk
0251- 258989
E-mail: s.kloosterman@svok.nl; s.kloosterman@swvovmk.nl
Website: www.swvovmk.nl

Inhoud ondersteuningsplan

Voorwoord		p. 5
Hoofdstuk 1	Inleiding	
	1.1 Aanleiding tot dit document; wettelijke verplichtingen	p. 6
	1.2 Procedures voor vaststelling	p. 6
	1.3 Opbouw van dit ondersteuningsplan	p. 7
Hoofdstuk 2	Visie	
	2.1 Uitgangspunten en doelstellingen	p. 8
	2.2 Uitwerking	p. 10
	2.3 Gezamenlijke verantwoordelijkheid	p. 12
	2.4 Ambitie	p. 13
Hoofdstuk 3	Organisatiestructuur	
	3.1 Ontstaan, bestuursvorm	p. 15
	3.2 Leden	p. 16
	3.3 Stichtingsstructuur en communicatie	p. 17
	3.4 Interne organisatie	p. 18
	3.5 Ontwikkelpunten	p. 14
Hoofdstuk 4	Het samenwerkingsverband in cijfers	
	4.1 Leerlingaantallen per school	p. 19
	4.2 Afstroom, uitstroom	p. 20
	4.3 Voortijdig schoolverlaters	p. 21
Hoofdstuk 5	Basisondersteuning	
	5.1 Basisondersteuning op de scholen	p. 22
	5.2 Ondersteuningsprofielen reguliere scholen	p. 24
	5.3 Ontwikkelpunten	p. 26
Hoofdstuk 6	Extra ondersteuning op de scholen	
	6.1 Trajectvoorziening: versterking van de basis	p. 27
	6.2 Uitwerking trajectvoorziening	p. 28
	6.3 Pilot trajectgroepen	p. 31
	6.4 Kaderplannen	p. 31
	6.5 CJG-coaches	p. 32
	6.6 Onderwijsarrangementen	p. 33
	6.7 Ontwikkelpunten en informatie	p. 33
Hoofdstuk 7	Extra ondersteuning buiten de school	
	7.1 Ondersteuningsprofielen vso	p. 34
	7.2 Bovenschoolse tussenvoorziening:	p. 36
	7.3 Toewijzen volgens ondersteuningsbehoefte (TVO) <i>(toelating en zorgplicht, MDO, Het Rastt, Overige routes voor toelaatbaarheidsverklaringen)</i>	p. 37
	7.4 Ontwikkelpunten	p. 40
Hoofdstuk 8	Praktijkonderwijs en leerwegondersteuning	
	8.1 PCL/RASTT	p. 41
	8.2 Scholen voor lwoo en PrO in het samenwerkingsverband	p. 42
	8.3 Toekomstige positie van lwoo en PrO	p. 42
	8.4 Ontwikkelpunten en informatie	p. 43

Hoofdstuk 9	Doorgaande leer- en ondersteuningslijnen	
	9.1 Overdracht po-vo en vo-mbo	p. 44
	9.2 Overstap po-vo	p. 48
	9.3 Overgang vo-mbo	p. 52
	9.4 Ontwikkelpunten en informatie	p. 52
Hoofdstuk 10	Educatief partnerschap met ouders	
	10.1 Visie en uitgangspunten	p. 53
	10.2 Zorgplicht	p. 54
	10.3 Educatief partnerschap	p. 56
	10.4 Als ouders en school er samen niet uitkomen	p. 57
	10.5 Ontwikkelpunten en informatie	p. 58
Hoofdstuk 11	Samenwerking met ketenpartners	
	11.1 Visie	p. 59
	11.2 Onderdeel van een netwerk	p. 60
	11.3 De verbinding tussen Passend Onderwijs en Zorg voor Jeugd	p. 61
	11.4 Huidige projecten in samenwerking met de gemeenten	p. 62
	11.5 Relatie met de gemeenten en OOGO	p. 64
	11.6 Ontwikkelpunten en informatie	p. 66
Hoofdstuk 12	Kwaliteitszorg	
	12.1 Toezichtkader van de Inspectie	p. 67
	12.2 Interne kwaliteitszorg	p. 67
	12.3 Ontwikkelpunten en informatie	p. 68
Hoofdstuk 13	Communicatie	
	13.1 Website	p. 69
	13.2 Voorlichting aan basisscholen en ouders	p. 69
	13.3 Nieuwsbrief en brochure	p. 69
	13.4 Interne communicatie	p. 70
	13.5 Deskundigheidsbevordering	p. 70
Hoofdstuk 14	Financiën	
	14.1 Wat verandert er?	p. 72
	14.2 Startsituatie	p. 73
	14.3 Financieel management	p. 74
	14.4 Opbouw begroting in relatie tot beleid	p. 75
	14.5 Tripartie	p. 75
	14.6 Vso Cluster 3 en 4	p. 75
	14.7 Verevening	p. 76
	14.8 Het resultaat/de Meerjarenbegroting	p. 77
	14.9 Bekostiging Cluster2-leerlingen na 2014	p. 78
	14.10 Ontwikkelpunten en informatie	p. 78
Ingevoegde bijlagen:		
	1) organogram	p. 79
	2) lijst met afkortingen	p. 80
	3) lijst met bijlagen	p. 82



De regio Midden-Kennemerland

Voorwoord

Hierbij presenteren wij het ondersteuningsplan van het Samenwerkingsverband Voortgezet Onderwijs Midden-Kennemerland (SWV VO MK 2704). Het ondersteuningsplan bestaat uit een samenvoeging van documenten die de afgelopen jaren binnen het Samenwerkingsverband en binnen het transitieproces Passend Onderwijs, zijn ontwikkeld. De afgelopen twee jaren is er samen met de scholen binnen de regio en ketenpartners hard gewerkt om Passend Onderwijs vorm te geven. Hierbij heeft voortdurend centraal gestaan dat de inhoudelijke ontwikkeling en ondersteuning aan leerlingen goed geregeld is en moet zijn. Wij vinden het belangrijk dat iedere leerling in onze regio een passende plek in het onderwijs heeft. Het streven hierbij is dat dit in regulier onderwijs met extra ondersteuning, zolang dat kan, vorm wordt gegeven, binnen het speciaal onderwijs als dat nodig is en ook weer terug naar regulier onderwijs als dat mogelijk is. Tevens wil ons Samenwerkingsverband maatwerk leveren aan leerlingen, en om die reden heeft het Samenwerkingsverband een viertal arrangementen ingericht. Deze arrangementen worden gefaciliteerd door het Samenwerkingsverband en centraal bekostigd. De samenwerkende besturen in Midden-Kennemerland hebben uitgesproken dat ze gezamenlijk de verantwoordelijkheid hiervoor dragen.

Inmiddels ligt er een visionaire en inhoudelijk, door alle aangeslotenen, gedragen basis om op verder te bouwen bij de invulling van Passend Onderwijs. Dit blijkt uit het volgende:

- Er wordt een professionaliseringslag binnen alle scholen gemaakt door de herstructurering van de ondersteuningsstructuur en inrichting van trajectgroepen/ondersteuning binnen deze scholen;
- Er wordt ingezet op ondersteuning door het Samenwerkingsverband aan de scholen op het gebied van de verdere inhoudelijke ontwikkeling van kwalitatieve leerling-besprekingen en het handelingsgericht en opbrengstgericht werken;
- Er is binnen het samenwerkingsverband een onderwijs schakelloket; genoemd het RASTT, ingericht ter ondersteuning van de scholen en het overkoepelend sturen op maatwerk voor leerlingen;
- Er heeft onderzoek plaatsgevonden naar de “ witte vlekken” in het dekkend ondersteuningsaanbod;
- Alle scholen van het Samenwerkingsverband hebben deelgenomen aan de pilot ‘ Het nieuwe ZAT’; Inmiddels is op alle scholen ter vervanging van het ouder ZAT, een Kernteam ingericht en een CJG-coach integraal onderdeel van het Kernteam van de school;
- Binnen alle scholen van het Samenwerkingsverband is een start dan wel een doorontwikkeling gemaakt met de inrichting van een Trajectgroep/voorziening als versterkende structuur binnen de ondersteuningsstructuur van passend onderwijs in de regio;
- De herstructurering en inrichting van ondersteuningsarrangementen op het niveau van het Samenwerkingsverband heeft plaatsgevonden.

Hiermee zijn er principiële keuzes ten aanzien van de basis-en extra ondersteuning binnen het Samenwerkingsverband gemaakt en is daarmee de formulering van de Visie en Missie en de

gezamenlijke opdrachtformulering werkelijkheid. Met het bereiken van deze mijlpalen hebben we, zoals dat gaat bij ontwikkelingen, ook steeds beter zicht gekregen op de nog te bereiken toekomstige doelen. Hier zijn wij ambitieus in, want we zien kansen en mogelijkheden om de ondersteuning voor de leerlingen nog beter te organiseren. Dit mede gezien het feit dat het Samenwerkingsverband een niet te groot en overzichtelijk Samenwerkingsverband is met gelijkgestemde inhoudelijk ambitieuze partners. Het ondersteuningsplan is daar een afspiegeling van.

Wij gaan uit van een integrale efficiënte benadering en aanpak met aangesloten partners vanuit Jeugdhulp. Dit zijn partners uit diverse organisaties vanuit de regio waarmee wij intensief en vol vaart maar ook zorgvuldig een werkwijze uitwerken. Want voor ons is het duidelijk dat onderwijs het niet alleen kan en wil doen. Daarom zetten wij in op vroegtijdige en effectieve ondersteuning, waarbij - vanaf het begin- essentieel is dit in samenspraak met ouders en de leerling te doen.

De stelselwijzigingen Passend Onderwijs en de Transitie Jeugdzorg vervullen hierin niet alleen een katalyserende rol, maar scheppen ook de kaders voor nauwe samenwerking en een omslag in benadering: praten mét ouders en de jongeren in plaats van óver hen en daarbij uitgaan van mogelijkheden, gericht op versterken van eigen kracht en een integrale aanpak.

De plannen om Passend Onderwijs vorm te geven zijn gemaakt. We realiseren ons tegelijkertijd dat het gaat om een proces van voortdurende ontwikkeling dat nog jaren in beslag gaat nemen. Maar de koers is uitgezet en de gedrevenheid en enthousiasme om de plannen in gezamenlijkheid uit te voeren is volop aanwezig. Kortom: we hebben er het volste vertrouwen in dat in ons samenwerkingsverband passend onderwijs voor iedere leerling voortvarend gerealiseerd wordt. Passend Onderwijs maken we met elkaar!

Ik wil iedereen bedanken die aan de ontwikkeling van dit plan heeft meegewerkt, meegeschreven en meegedacht.

Seline Kloosterman,
Projectleider Passend Onderwijs
Samenwerkingsverband VO Midden Kennemerland 2704

1. Inleiding

1.1 Aanleiding tot dit document; wettelijke verplichtingen

In augustus 2014 wordt de Wet Passend Onderwijs van kracht. Op die datum moeten alle schoolbesturen, verenigd in een samenwerkingsverband, een dekkend aanbod van passend onderwijs voor alle leerlingen in hun regio gerealiseerd hebben. Schoolbesturen hebben zorgplicht: zij zorgen ervoor dat de leerlingen die zich bij hen hebben aangemeld een passend onderwijsaanbod krijgen; hetzij bij henzelf, hetzij bij een ander schoolbestuur.

Scholen beschrijven hun ondersteuningsaanbod in een school ondersteuningsprofiel. Daarin staat wat zij hun leerlingen kunnen bieden. Het samenwerkingsverband Midden Kennemerland (SWV Midden-Kennemerland) faciliteert bovendien voor alle scholen een zogenoemde trajectvoorziening,

die intern op de school, leerlingen extra ondersteuning biedt. Daarbovenop bieden de samenwerkende schoolbesturen op het niveau van het Samenwerkingsverband een gezamenlijke voorzieningenstructuur. Deze voorzieningenstructuur biedt in deze regio een viertal arrangementen voor leerlingen wie een specifieke ondersteuningsvraag hebben, waarvoor binnen de reguliere scholen geen aanbod gedaan kan worden. Binnen deze arrangementen wordt onderwijs en ondersteuning op maat geboden aan leerlingen met een specifieke ondersteuning-en/of observatievraag. Daarnaast zullen er altijd leerlingen zijn voor wie het speciaal onderwijs het meest aansluit op hun ondersteuningsbehoefte.

De doelstellingen voor alle Samenwerkingsverbanden zijn:

- Alle leerlingen die extra ondersteuning nodig hebben, krijgen passend onderwijs.
- Er is een samenhangend geheel van voorzieningen voor extra ondersteuning binnen en tussen de scholen.
- Alle leerlingen maken een ononderbroken ontwikkelingsproces door.¹

Het Samenwerkingsverband moet ten minste eenmaal per vier jaar een ondersteuningsplan (OP) vaststellen. In dit ondersteuningsplan staat onder andere beschreven:

- hoe de scholen met elkaar een samenhangend geheel aan ondersteuningsvoorzieningen hebben gecreëerd;
- welke basisondersteuning elke school binnen het samenwerkingsverband biedt;
- hoe de beschikbare middelen worden verdeeld;
- op welke wijze verwijzing naar het speciaal onderwijs plaatsvindt;
- hoe ouders geïnformeerd en betrokken worden.

De wettelijke eisen die aan het ondersteuningsplan gesteld worden staan in artikel 18a van de Wet op het Voortgezet Onderwijs.

1.2 Procedures voor vaststelling

Over dit ondersteuningsplan heeft op overeenstemming gericht overleg (OOGO) plaatsgevonden met de IJmond Gemeenten; Beverwijk, Heemskerk, Uitgeest, (Velsen) en de Gemeente Castricum. De Gemeente Castricum is qua organisatie van de Zorg op de regio Noord-Holland georiënteerd maar heeft zich met betrekking tot de organisatie en uitwerking van Passend Onderwijs voor het Samenwerkingsverband VO Midden Kennemerland aangesloten bij de projectstructuur van de IJmond Gemeenten. Binnen de Projectgroep Passend onderwijs en Zorg voor Jeugd is het besluitvormingstraject van het Ondersteuningsplan vastgesteld. Deze Projectgroep bestaat uit drie inhoudelijke beleidsambtenaren Passend Onderwijs en Zorg voor Jeugd; een afvaardiging van de GGD; een afvaardiging van het Spalier (Jeugdzorg); de Projectleider Transitie Jeugdzorg; de Projectleider Passend Onderwijs van het SWV Midden Kennemerland (ook namens het SWV VO Zuid Kennemerland en het SWV PO IJmond). Op 5 november 2013 heeft er door de drie Samenwerkingsverbanden een presentatie van de concept Ondersteuningsplannen aan de Ambtelijke secretarissen van de Gemeenten plaats. Op 21 november 2013 heeft het eerste OOGO plaatsgevonden en is er in december 2013 overeenstemming bereikt op het Ondersteuningsplan van het SWV VO Midden Kennemerland.

¹ referentiekader Passend Onderwijs. PO-Raad, VO-Raad, AOC Raad, MBO Raad. januari 2013

Op basis van de gepresenteerde Ondersteuningsplannen van de drie Samenwerkingsverbanden aan de vier Gemeenten, is er een voorstel voor een werkagenda in relatie tot het toekomstige OOGO (Op Overeenstemming Gericht Overleg) door de Projectgroep voor de komende vier jaar opgesteld. Binnen de Projectgroep-en Stuurgroepvergaderingen in het aankomende jaar staat de verdere uitwerking van de werkagenda en het Ondersteuningsplan op de agenda. Daarna is het concept ondersteuningsplan voorgelegd aan- en definitief geaccordeerd door het bestuur van het Samenwerkingsverband, welke alle vo-scholen in Midden-Kennemerland, vertegenwoordigt.

Het concept ondersteuningsplan is vervolgens in januari 2014 ter instemming aangeboden aan de Ondersteuningsplanraad (OPR), waarin afgevaardigden van de medezeggenschapsraden van de scholen deelnemen. De OPR heeft in februari 2014 ingestemd met het Ondersteuningsplan. De geïnterviewde aanvullende vragen en opmerkingen zijn vastgelegd in een document OPR en worden vertaald naar een werkagenda OPR, welke toegevoegd wordt als bijlage aan het Ondersteuningsplan.

Extra informatie: Informatie over de OPR is te lezen op de website van het Samenwerkingsverband; www.swvvomk.nl.

1.3 Opbouw van dit Ondersteuningsplan

Dit Ondersteuningsplan is opgebouwd vanaf de gezamenlijke ambitie naar de inhoudelijke uitwerking en facilitaire en financiële ondersteuning. Daar waar dat relevant is, wordt elk hoofdstuk gestart met de wettelijke kaders, die de door het Samenwerkingsverband gemaakte keuzes en de ingezette acties, toetsen op inhoud en vormgeving. Elk hoofdstuk wordt afgesloten met de ontwikkelpunten: de doelstellingen voor de toekomst.

De belangrijkste ondersteunende stukken zijn als bijlage bijgevoegd.

De overige documenten zijn ofwel te downloaden via de website van het samenwerkingsverband www.swvvomk.nl ofwel op te vragen bij het Samenwerkingsverband info@swvvomk.nl

2. Visie

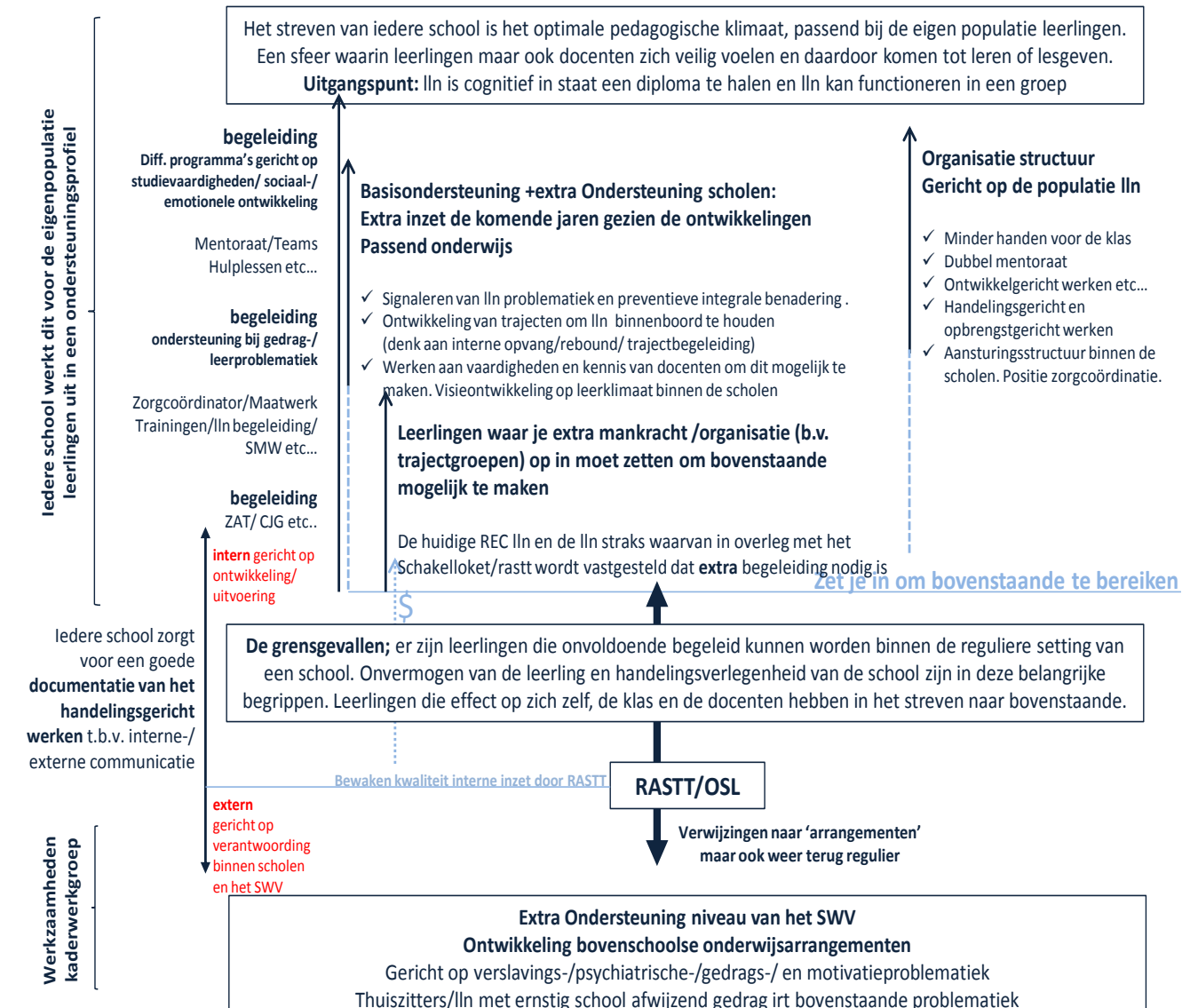
2.1 Uitgangspunten en doelstellingen

Het uitgangspunt van het Samenwerkingsverband is dat er voor iedere leerling een passende onderwijsplek is. De aangesloten scholen hebben in gezamenlijkheid een vergaande ambitie uitgesproken. Dit houdt in dat iedere school een brede basisondersteuning en een goede en stevige extra ondersteuning biedt. Uitgaande van de vraag “wat heeft de leerling nodig?” spannen de scholen zich tot het uiterste in om zoveel mogelijk leerlingen in het reguliere onderwijs te houden. Dit doen zij in samenwerking met de andere scholen in het samenwerkingsverband en de ketenpartners en met ondersteuning van het Samenwerkingsverband. Dit hoge ambitieniveau maakt dat iedere school het docententeam de leerlingen handelingsgericht benadert en dat zij vroegtijdig signaleren waar extra ondersteuning nodig is. Er wordt ingezet op preventieve ondersteuning in plaats van curatieve ondersteuning. Echter daar waar nodig is wordt curatieve ondersteuning daadkrachtig en efficiënt gerealiseerd.

De scholen realiseren zich dat het nog meer vanzelfsprekend moet zijn dat ouders vanaf het begin betrokken worden bij de begeleiding van hun kind, waardoor er sprake is van een educatief partnerschap. Het werken vanuit de eigen kracht van een leerling en het gezin is hierbij een hernieuwde werkwijze. Ook de vroegtijdige betrokkenheid en inzet van de ketenpartners past bij deze nieuwe benadering. Essentieel voor een passend aanbod aan leerlingen zijn goed onderwijs, met handelingsbekwame docenten, en een goede ondersteunings-structuur in een veilige omgeving. Er is een duidelijke afbakening tussen onderwijs en hulpverlening: de school heeft als kerntaak onderwijs, met daarnaast een opvoedkundige en socialiserende taak. Daarom is het ondersteuningsaanbod onderwijs gerelateerd. Scholen zijn verantwoordelijk voor de uitvoering van het ondersteuningsaanbod, zoals dat beschreven is in het school ondersteuningsprofiel. Het Samenwerkingsverband adviseert, faciliteert en ondersteunt om de expertise op de scholen te versterken.

Om zoveel mogelijk leerlingen deel te laten nemen aan het reguliere onderwijs, profileren de scholen zich breed door het aanbieden van een aanbod gekoppeld aan een interne trajectvoorziening voor leerlingen met een extra ondersteuningsbehoefte. Het Samenwerkingsverband houdt daarnaast een zo klein mogelijke schooloverstijgende uitvalvoorziening in stand. Daarbinnen wordt maatwerk aan de leerling geboden met als doel de leerling zo snel mogelijk terug te leiden naar het reguliere onderwijs of een andere wijze van dagbesteding. Sommige leerlingen zullen echter ook aangewezen blijven op het speciaal onderwijs. Ook komt het voor dat leerlingen een combinatie van onderwijs en behandeling nodig hebben, indien dit aan de orde is, zal het Samenwerkingsverband de toeleiding en overgang hiernaar ondersteunen en begeleiden.

2.2 Uitwerking



Commitment

Voorop staat dat iedere school zich verantwoordelijk voelt voor al haar leerlingen. Iedere school heeft een hoge ambitie om iedere leerling een passend en zo optimaal mogelijk aanbod te doen. Als het gaat om plaatsing, doorstroom en afstroom van leerlingen, zorgen de scholen onderling voor een goede afstemming en zorgvuldige informatieverstrekking aan elkaar en toetsen zij met elkaar of er aan de voorwaarden van de gezamenlijke ambitie is voldaan.

De zorgcoördinator heeft een centrale positie in de ondersteuningsstructuur van de school en wordt gefaciliteerd en gesteund door het management.

Trajectvoorziening

Het Samenwerkingsverband faciliteert alle scholen om een trajectvoorziening in stand te houden, Een trajectvoorziening heeft drie pijlers:

- 1) begeleiding en ondersteuning van leerlingen;
- 2) coaching van docenten (gericht op het handelingsvaardiger worden in de omgang met leerlingen);
- 3) educatief partnerschap met de ouders: waarbij samenwerking en directe communicatielijnen het uitgangspunt zijn.

Integrale aanpak met ketenpartners

De interne ondersteuningsstructuur van de school gaat in de kern uit van het delen van ketenexpertise en zet in op een integrale en preventieve benadering van leerlingen met een specifieke ondersteuningsbehoefte of vraag. De grenzen van de ondersteuning richt zich tot onderwijsgerelateerde ondersteuning. Wanneer de ondersteuningsbehoefte het aanbod van de school overstijgt, wordt het case-managerschap overgenomen door het CJG (Centrum voor Jeugd en Gezin) maar werkt de school nauw samen met ketenpartners. Hierbij wordt er dus in een vroeg stadium gezamenlijk bepaald welke onderwijs- en ondersteuningsbehoefte van belang is en op welke wijze dit resulteert in een integrale aanpak.

Het RASTT (Regionaal Advies Schakel Toetsings Team) ofwel het Onderwijsschakelloket

Binnen het SWV Midden Kennemerland is de inzet sinds 2012, de inrichting en implementatie van het RASTT. Het RASTT heeft als hoofddoelstelling; het fungeren als één loket waarbij de functie van schakelstation tussen reguliere onderwijsinstellingen en arrangementen en (bestaande) opvangvoorzieningen / andere vormen van ondersteuning is geborgd. Binnen deze hoofddoelstelling heeft het RASTT een vierledige taakstelling:

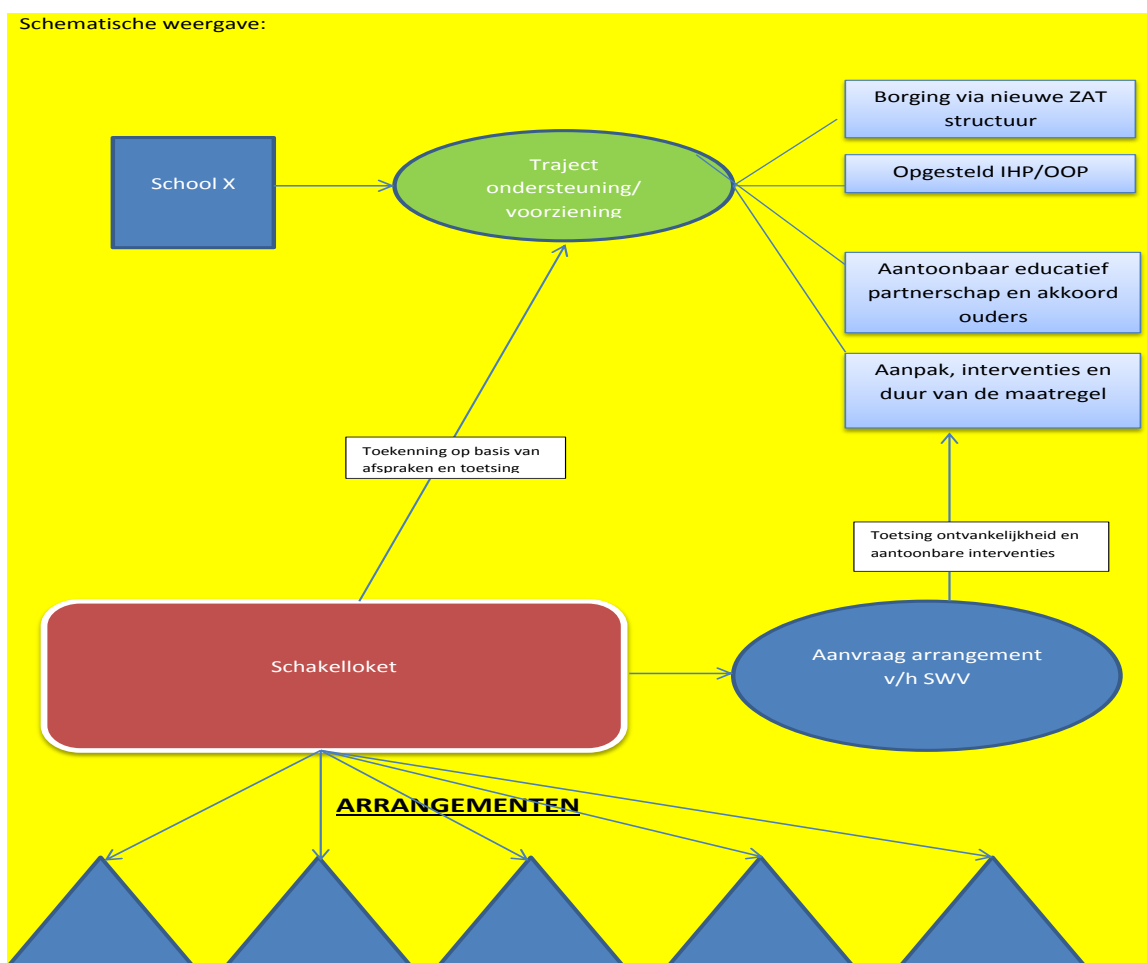
- 1) Toewijzingsfunctie van arrangementen zoals Onderwijsarrangementen op Maat, waarbinnen ook de arrangementen voor plaatsing en begeleiding binnen-en van Speciaal Onderwijsvoorzieningen worden geborgd. Dit houdt ook het afgeven van de Toelaatbaarheidverklaringen;
- 2) Nieuw zal zijn het afgeven van de PRO-verklaringen en het toetsen van de LWOO-toewijzingen;
- 3) Onderzoek; ontwikkeling en advies aan/voor scholen t.b.v. individuele casuïstiek maar ook systeemondersteuning t.b.v. de trajectvoorziening en expertiseontwikkeling aan schoolteams.
- 4) Monitoring van gegevens en de kwaliteit en resultaten van geïndiceerde arrangementen voor leerlingen binnen het SWV. Deze functie is gerelateerd aan de taakstelling "Monitoring gegevens Aanbod" binnen Passend Onderwijs.

Het RASTT bestaat per 1 augustus 2013 uit:

- Besluitvormingscommissie met tevens toetsingstaak;
 - Onafhankelijke en technische voorzitter (directeur v/h SWV)
 - Maatschappelijk Deskundige (met ervaring breed VO en plaatsing VSO)
 - Orthopedagoog (met ervaring breed VO en plaatsing VSO)

- Deskundige PRO/LWOO
- Medicus; psychiatrisch verpleegkundige; specialist op afroep
- Secretariële ondersteuning
- Advies-en ondersteuningsteam;
 - Trajectbegeleiders
 - Specialisten PRO en LWOO-toetsing
 - Advies en toetsing afstroom en doorstroom

Positie RASTT in relatie tot de ondersteuningsstructuur van het Samenwerkingsverband



Arrangementen op Maat binnen de Voorziening van het Samenwerkingsverband

Wanneer scholen handelingsverlegenheid ervaren bij de ondersteuning en begeleiding van een leerling kunnen zij de casus aanmelden bij het RASTT. Binnen de bespreking waarbij ook de aanleverende school aanwezig is, wordt een advies en besluit geformuleerd voor het meest passende arrangement voor de leerling. Dit kan bestaan uit de volgende arrangementen of een combinatie hiervan:

1. Trajectbegeleiding; Tijdelijk time-out; trajectbegeleiding of observatie voor/van leerlingen met een gerichte aanpak en advies richting terugplaatsing eigen school of een andere reguliere VO-school.
2. Transitiebegeleiding; Toeleidingstrajecten via maatwerkbegeleiding naar een andere passende vorm van onderwijs en/of dagbesteding. Hierbij gaat het om trajecten waarbij een veelheid aan complicerende factoren een rol spelen. De begeleiding vindt plaats via een crisisinterventieteam bestaande uit een ambulante onderwijsbegeleider, onderwijskundige experts en een expert vanuit de Hulpverlening. (deze worden op dit moment nog bekostigd vanuit de Satellietbekostiging)
3. Crisisinterventie en verlengde gecompliceerde diagnostiek en observatie. Hiervoor maken we gebruik van de twee speciaal onderwijsvoorzieningen binnen het Samenwerkingsverband. Hierbij hebben we een onderscheid in twee doelgroepen aangebracht.
 - Leerlingen die verwijderd worden van school vanwege gedrag waarbij de algemene veiligheid in het geding is dan wel de eigen veiligheid van de leerling in het geding is.
 - Leerlingen met een vermeende psychiatrische problematiek; Gerichte begeleiding, dagbesteding en observatie van jongeren met een duidelijk aantoonbare verslavingsproblematiek; psychische problematiek en hardnekkig schoolafwijzend gedrag in combinatie met een gestapelde problematiek.

In de aanvraag is steeds nauwkeurig geformuleerd en onderbouwd wat de onderwijsbehoeften van een leerling zijn om een optimale ontwikkeling door te kunnen maken, en welke ondersteuning hierbij nodig is. Voorwaarden voor het toekennen van een arrangement zijn:

- Duidelijke probleembeschrijving en aanvraag vanuit de school op basis van het niet behaalde doelstellingen en aanpak binnen de trajectvoorziening van de eigen school op basis van het IHP en OPP.
- De ingezette interventies moeten inzichtelijk zijn met aantoonbare redenen waarom de interventies geen of te weinig resultaat hebben.
- Een compleet dossier met onderliggende rapportage. (het groeidocument inclusief OPP)
- Toestemming van ouders waarin aantoonbaar is wat het educatieve partnerschap met de ouders inhoudt. (nieuwe taakstelling Passend Onderwijs)

Door het bieden van compacte maatwerktrajecten is het niet noodzakelijk om een brede Tussenvoorziening in te richten en wordt snelheid, efficiëntie en kwaliteit van het aanvullend aanbod geborgd.

Thuiszitters

Scholen zetten zich er maximaal voor in om te voorkomen dat leerlingen thuis zitten. Dreigende thuiszitters of leerlingen met opvallend verzuim worden preventief ter bespreking aangemeld bij het RASTT. Hierop kan direct de ondersteuning van het Transitieteam worden ingezet of één van de andere bovenstaande arrangementen worden ingezet.

Speciaal onderwijs

Het VSO zal in de toekomst ook kortdurende trajecten of in overleg met het regulier VO maatwerktrajecten realiseren. Hiermee wordt de (terug) plaatsing in het regulier onderwijs gestimuleerd en in gezamenlijkheid een dekkend aanbod gerealiseerd. Naast de plaatsingen biedt

VSO tevens expertise en denkt vraaggericht mee over het juiste en passende arrangement voor de leerling. Deze expertise wordt o.a. via het RASTT binnen de scholen geborgd.

2.3 Gezamenlijke verantwoordelijkheid

Het Samenwerkingsverband is van alle scholen. In dit Samenwerkingsverband is ervoor gekozen om de verantwoordelijkheid voor het passend onderwijs aan leerlingen zo veel mogelijk bij de scholen neer te leggen, want daar moet het gebeuren. Maar daarnaast is er een aanvullende ondersteuningsstructuur op het niveau van het Samenwerkingsverband waarin uitgegaan wordt van Maatwerk voor jongeren en scholen in de vorm van kortdurende en snelschakelende arrangementen. Dit zie je terug in de schematische weergave onder 2.2. Alle partners van het Samenwerkingsverband nemen de verantwoordelijkheid om voor iedere leerling een passende oplossing te vinden in de regio. Zij spannen zich in om elkaar te vinden op die terreinen waarbinnen de spankracht van het reguliere aanbod niet groot genoeg is.

Passend onderwijs vindt plaats op de scholen zelf; het Samenwerkingsverband wil de scholen versterken om dit zo goed mogelijk te doen en schept daarvoor de voorwaarden. Zij maakt het beleid, faciliteert en ondersteunt de scholen bij de vormgeving van Passend Onderwijs binnen hun eigen school maar zorgt tevens voor een dekkend ondersteuningsaanbod binnen het Samenwerkingsverband.

Iedere aangeslotene is aansprakelijk voor het gemeenschappelijk resultaat en beheer van het samenwerkingsverband. De besturen spreken elkaar aan en leggen verantwoording af over de uitvoering van afspraken die zijn vastgelegd in het ondersteuningsplan.

2.4 Ambitie

Het verzorgen van een dekkend aanbod van onderwijsondersteuning in de regio voor alle leerlingen, door de besturen binnen ons Samenwerkingsverband, is de kern van het nieuwe onderwijsstelsel passend onderwijs vanaf 1-8-2014. Hierbij is het streven dat leerlingen - al dan niet met extra ondersteuning - een ononderbroken ontwikkeling kunnen doormaken.

Binnen het nieuwe onderwijsstelsel wordt gesproken over 'ondersteuning' van leerlingen in plaats van over 'zorg' aan leerlingen. Daarmee wordt een nadrukkelijk onderscheid gemaakt met 'zorg' zoals deze term betekenis heeft binnen het domein van jeugdzorg en jeugdgezondheidszorg (Referentiekader PaO, 2013).

Het ontwikkelperspectief en de onderwijsbehoeften van het kind staan binnen passend onderwijs centraal.

Passend onderwijs is veel meer dan een stelselwijziging binnen onderwijs. Het vraagt ons op een andere manier naar leerlingen te kijken, met en over leerlingen te praten en met leerlingen te werken. Dit referentiekader is niet gericht op het vaststellen van het probleem, cognitief of sociaal-emotioneel, maar gericht op het formuleren van de ontwikkelingsgerichte ondersteuningsbehoeften van de leerling vanuit de ecologische context waarin deze opgroeit.

Leerlingen ontwikkelen zich niet in isolement maar in een context. Die van de onderwijsleersituatie (leraren en medeleerlingen), de opvoedsituatie (ouder(s), verzorgers, broertjes en zusjes en familie) en de vrije tijd (de buurt, sport, opvang). De ontwikkeling van een leerling vindt altijd plaats in interactie met de omgeving. Leerling en omgeving beïnvloeden elkaar wederzijds en vanuit deze context zal er binnen passend onderwijs relevante informatie worden verzameld om de ondersteuning (zorg)- en onderwijsbehoeften te kunnen formuleren. Deze manier van kijken naar en werken met leerlingen vraagt om open te staan voor de perspectieven en verhalen van de jongere, zijn opvoeders, zijn leraren en anderen die voor de jongere als belangrijk worden ervaren. Vanuit diverse perspectieven kunnen wij binnen onderwijs, samen met de jongere en zijn omgeving mogelijkheden, kwaliteiten en kansen ontdekken en behoeftes formuleren. Kijken en werken vanuit onderwijsbehoeften is doelgericht en het stimuleert om ons handelen af te stemmen op wat een leerling nodig heeft. Daarnaast richt het formuleren van de behoeftes vanuit de ecologische context zich ook op de ondersteuningsbehoeften van de leraar en/of ouder(s): wat hebben zij nodig om het kind goed te begrijpen en te ondersteunen?

“De leerling kan het niet” wordt binnen het venster van passend onderwijs: “de leerling kan het nog niet; en wat is er voor nodig om er voor te zorgen dat de leerling het wel kan?”.

De organisatie van de ondersteuning aan leerlingen in het basis-, voortgezet en speciaal onderwijs en de samenwerking van het onderwijs met de lokale en regionale ketenpartners Jeugdzorg en de Gemeenten moet resulteren in passend onderwijs voor elke leerling. Een goede samenwerking tussen onderwijs en (jeugd)zorg draagt bij aan de optimale ondersteuning van de ontwikkeling van kinderen en jongeren.

De leerling centraal

Naast de visie van de leraar en de ouder(s) is het de kijk van de jongere zelf op het leren, werkhouding, gedrag, de leraar, de groep, de school, de thuissituatie en de leefomgeving die relevante informatie biedt om de juiste onderwijsbehoeften te kunnen formuleren.

Passend onderwijs geeft de jongere zelf een belangrijke stem in het verwoorden van de behoeften en het formuleren van de oplossingen.

Passend onderwijs vraagt ons minder *over* leerlingen te praten, en meer *met* leerlingen zelf. Hoe zien zij hun eigen talenten, kwaliteiten en passies? Wat is de beleving van de leerling t.a.v. het persoonlijke ontwikkelingsperspectief? Welke korte en lange termijn doelen stellen zij zichzelf en hoe zien zij hun toekomst? En wat hebben ze daarvoor nodig aan support van hun omgeving? Door de leerling centraal te stellen wordt er van leraren, ouders en begeleiders gevraagd om de leerling actief te betrekken bij zijn leerproces en samen te formuleren welke ontwikkelingsgerichte ondersteuning er wenselijk is. Uitgaande van deze visie oriënteert een aantal scholen van het Samenwerkingsverband zich op de invoering van het systeem van Personalised Learning. Dit gaat uit van een coachend benadering van en met leerlingen waarbij tevens de persoonlijke ontwikkeling van een leerling de leidraad voor de onderwijsorganisatie vormt.

Ontwikkelpunten:

- Uitwerking en implementatie Personalised Learning binnen een aantal scholen van het Samenwerkingsverband
- Uitwerken grenzen van het extra aanbod binnen het SWV.

Extra informatie: is op te vragen bij het SWV VO MK; info@swvvomk.nl of te lezen op de website www.swvvomk.nl

- Flyer RASTT
- Procedure ondersteuning binnen het SWV
- Het Groeidocument inclusief OPP (ontwikkel perspectief plan)

3. Organisatie van het samenwerkingsverband

3.1 Ontstaan, bestuursvorm

Historie:

Sinds 1984 bestaat er al een vorm van samenwerking tussen de VO-scholen in Midden Kennemerland. Per 2002 hebben de besturen van de scholen uit het Samenwerkingsverband een samenwerkingsovereenkomst getekend waarmee de gezamenlijke verantwoordelijkheid voor de zorgstructuur werd bekrachtigd. Het regionale zorgbudget genereert extra middelen om op schoolniveau de zorgstructuur vorm te geven. De PCL vervult een formele adviesrol bij de advisering van leerlingen uit het Pro naar een vmbo/LWOO en ook de aansluiting c.q. doorlopende leerlijn primair en voortgezet onderwijs en vmbo naar ROC en AOC staan op de agenda. In augustus 2005 heeft het swv de opdracht gekregen een Reboundvoorziening ten behoeve van alle leerlingen in het VO in te richten.

Huidige Situatie: De besturen van de reguliere scholen voor voortgezet onderwijs en voortgezet speciaal onderwijs in Midden Kennemerland hebben hun verantwoordelijkheid genomen voor de vormgeving van een SWV Passend Onderwijs VO/VSO dat vanaf 1 augustus 2014 voluit zal functioneren. Daarbij zullen zij enerzijds uitgaan van de wettelijke eisen en voorwaarden die daaraan gesteld worden, maar anderzijds ook rekening houden met de al bestaande samenwerking in de regio. Op 16 oktober 2013 is de nieuwe stichting Samenwerkingsverband VO Midden-Kennemerland met administratienummer 2704 opgericht.

Als rechtsvorm voor het Samenwerkingsverband is gekozen voor het Stichting met Raad van Toezichtmodel. In de uitwerking is het vertrekpunt van de aangeslotenen, het consensusmodel, omdat deze structuur de juiste weerspiegeling geeft van het samenwerkingsklimaat. Men hecht sterk waarde aan een sterke inhoudelijke ambitie om gemeenschappelijke doelen te behalen. Er zijn vier besturen van scholen voor voortgezet onderwijs en voortgezet speciaal onderwijs bij het Samenwerkingsverband aangesloten. De statuten zijn op 16 oktober 2013 bij notaris Janssen en van Commenée, gepasseerd (bijlage 4). Daaraan toegevoegd is een reglement, waarin de afspraken nader zijn uitgewerkt (bijlage 5). Voor de scheiding van bestuur en toezicht is gekozen voor het bestuur- Raad van Toezichtmodel.

De periode mei-juli 2014 zal gebruikt worden voor de 'afbouw' van het huidige samenwerkingsverband. Ook de REC's waarin de besturen van de cluster 3- en 4-voorzieningen momenteel nog participeren, moeten worden opgeheven per 1-8-2014. Voor de afbouw van de betreffende REC's zijn uiteraard in eerste instantie alle daarin deelnemende (v)so-besturen gezamenlijk verantwoordelijk. De VSO-besturen in de regio van het nieuwe SWV 27-04 vormen slechts een deel van die besturen. Tot de onderdelen die samenhangen met de afbouw behoren zowel juridische (ontbinding rechtspersoon), financieel-materieel (bestemming) resterend budget, locaties/huisvesting) als (indien van toepassing) personele (coördinatie + ondersteuning) aspecten. Uiteraard wordt dit gekoppeld aan de samenhang met de inrichting van het nieuwe SWV VO Midden Kennemerland 27-04.

3.2 Leden

De volgende 4 besturen en daaronder vallende scholen zijn aangesloten bij het Samenwerkingsverband:

Bestuur en scholen:

- | | |
|---|--------------------------------|
| • SVOK (stichting Voortgezet Onderwijs Kennemerland) vormt als Stichting het bestuur van drie scholengemeenschappen: | <i>adm.nr.</i>
41009 |
| 1. de Kennemer Praktijkschool | 28BN00 |
| 2. Het Kennemercollege Beroepsgericht | 27MD02 |
| 3. Het Kennemercollege MAVO | 27MD01 |
| 4. Het kennemercollege HAVO/VWO | 27MD00 |
| 5. Het Jac. P. Thijsse College | 20MH00 |
| 6. Het Bonhoeffer College | 00ZD00 |
| • Het Clusiuscollege | 40673 |
| 7. locatie Castricum | 25EF02 |
| • de Aloysiusstichting | |
| 8. Het Molenduin | 18XY00 |
| • Stichting Heliomare Onderwijs | 40837 |
| 9. Heliomare Onderwijs | 01MI00 |
| 10. de Zevensprong | 00TD00 |

3.3 Stichtingsstructuur

De Stichting kent de volgende gremia

De stichting kent als organen:

- a. het Bestuur;
- b. de Raad van Toezicht.

Het Bestuur functioneert als stichtingsbestuur. De Raad van Toezicht functioneert als intern toezichhoudend orgaan. De stichting kent buiten de genoemde organen, geen andere organen die namens de stichting kunnen handelen of zeggenschap in de zin van (gedeelde) bestuursmacht kunnen uitoefenen, behoudens natuurlijke personen die daartoe op basis van een uitdrukkelijke volmacht door het Bestuur worden aangewezen.

1. De Directie, is belast met het aansturen van het Samenwerkingsverband;
2. De Ondersteuningsplanraad, bestaat uit vertegenwoordigers van de medezeggenschapsraden van de scholen, en die conform de WMS instemmingsbevoegdheid heeft met betrekking tot het ondersteuningsplan;
3. Medezeggenschapsraad van het Samenwerkingsverband; Deze medezeggenschapsraad zal uit tenminste twee leden bestaan die worden gekozen uit- en door het personeel dat in dienst is, dan wel ten minste zes maanden te werk is gesteld zonder benoeming, bij het Samenwerkingsverband.
4. Het RASTT, wijst alle extra ondersteuning aan leerlingen toe, waaronder ook de toelaatbaarheids-verklaringen tot speciaal onderwijs en +VO. Ook verzorgt het RASTT

ondersteuning en advies aan de scholen en vervult tevens een monitoringsfunctie in opdracht van het Bestuur van het SWV;

5. De adviescommissie bezwaarschriften (nog nader uit te werken volgens de wettelijke verplichtingen);
6. Diverse themagroepen, die naar behoefte ingesteld worden. De themagroepen zijn veelal projectmatig van opzet en kunnen daarom een tijdelijk karakter hebben;
7. Het plenair directieoverleg, waarin de schooldirecties voltallig bijeenkomen;
8. Het Kaderoverleg, waarvan de leden gekozen worden uit het plenair overleg. Het overleg heeft een klankbord- en adviesfunctie naar de directieraad;
9. De centrale dienst, die als rechtspersoon opdrachtgever is voor functionarissen die in het Samenwerkingsverband met taken zijn belast. Hiertoe behoren
 - de stafmedewerkers (administratie, beleid)
 - de leden van het RASTT
 - de consultants Passend Onderwijs: de consultants RASTT en de trajectondersteuners.
10. ZOCO-overleg; bestaat uit de zorgcoördinatoren van de scholen die in gezamenlijkheid verantwoordelijk zijn voor de verdere inhoudelijke uitwerking van producten en professionalisering van de ondersteuningsstructuur binnen de scholen van het SWV.

Voor het organogram zie **bijlage 1**.

3.4 Interne organisatie

Het Samenwerkingsverband zet in op een inhoudelijk kwalitatief sterk Samenwerkingsverband. De middelen moeten zoveel mogelijk ten goede komen aan de leerling in de school met daarnaast een goede facilitering van aanbod in de vorm van arrangementen op het niveau van het Samenwerkingsverband. Tevens is de ambitie van het Samenwerkingsverband om een hoge kwaliteit van dienstverlening aan de scholen te leveren met als doel de scholen inhoudelijk en procesmatig te versterken. Het Samenwerkingsverband is daarom efficiënt en effectief ingericht. Alle processen worden zo eenvoudig mogelijk georganiseerd en met zo weinig mogelijk bureaucratie. Op het niveau van het Samenwerkingsverband wordt bepaald wat de hoogte is van de middelen welke worden ingezet op de werkvloer, gebaseerd op afspraken over basisondersteuning en extra ondersteuning. Vanuit deze uitgangspunten streven we ernaar een balans te vinden tussen structurele dienstverbanden en een flexibele schil van professionals voor conjuncturele taken. Er moet een realistische verhouding tussen taken en bezetting van het stafbureau zijn.

3.5 Ontwikkelpunten

- instellen van een adviescommissie bezwaarschriften
- opstellen huishoudelijk management reglement
- uitwerking organisatorische inrichting

4. Het samenwerkingsverband in cijfers

4.1 Leerlingaantallen per school per 1-10-2012:

Regulier vo

	<i>Naam</i>	<i>aantal</i>	<i>BRIN</i>
1.	de Kennemer Praktijkschool	158	28BN00
2.	Het Kennemercollege Beroepsgericht	994	27MD02
3.	Het Kennemercollege MAVO	863	27MD01
4.	Het kennemercollege HAVO/VWO	1704	27MD00
5.	Het Jac. P. Thijsse College	2103	20MH00
6.	Het Bonhoeffer College	1533	00ZD00
7.	Clusius locatie Castricum	963	25EF02
Voortgezet Speciaal Onderwijs:			
8.	Het Molenduin		18XY00
9.	Heliomare Onderwijs	345	01MI00
10.	de Zevensprong	99	00TD00

aantal leerlingen met lwoo op de scholen binnen het samenwerkingsverband: 955

aantal leerlingen PrO op de scholen binnen het samenwerkingsverband: 158

SWVI	BRINVEST	Naam	categorie 1	categorie 2	categorie 3	Eindtotaal
VO2704	00TD00	De Zevensprong	53		5	58
	01LB00	De Ruimte			1	1
	01MI00	Heliomare Onderwijs	29	27	13	69
	01WX00	De Alk	4		1	5
	05PE00	De Waterlelie	4	1		5
	07IQ05	Altra College Bascule AMC	1			1
	07IQ17	Altra College/Zaanstreek	2			2
	09QN00	De Schelp	3			3
	18EC00	Prof Dr Gunningschool	56			56
	18IS00	Dr A V Voorthuysenschool	1			1
	18XY00	Het Molenduin	13			13
	18ZJ00	Opb sch zmok De Spinaker	18			18
	18ZJ07	Opb sch zmok De Spinaker	4			4
	19UQ00	Mytyschool De Thermiek			1	1
	21EN03	Kingmaschool VSO ZMLK	1			1
Totaal VO2704			189	28	21	238

Cluster 3

totaal Cluster 3 : 144

Cluster 4

totaal Cluster 4: 94

Rugzakken in het reguliere VO-onderwijs

	Cluster 4	LG	MG	LZ	ZMLK	Totaal Rugzakken
In overig vo	74	8	0	8	0	82
In lwoo en Pro	20	1	0	1	1	30

Overige Rugzakken vanuit Cluster 1 en 2: aantal 17

Relatie tot landelijk gemiddelde²

Bij onderstaande kengetallen gaat het om het aantal leerlingen dat ingeschreven is op de school, waarbij ook leerlingen zijn meegeteld die afkomstig zijn uit andere regio's.

	Percentage Midden-Kennemerland	Landelijk gemiddelde
Vso-leerlingen	2,86 %	3,50 %
Rugzakleerlingen	1,36 %	2,08 %
PrO-leerlingen	1,90 %	2,85 %
Lwoo-leerlingen	11,48 %	10,69 %

Speciale voorzieningen

Het Samenwerkingsverband Midden Kennemerland heeft een voorziening met vier arrangementen.

De capaciteit is als volgt opgebouwd:

- Trajectvoorziening; gemiddeld 12 a 15 beschikbare plekken op jaarbasis
- Transitievoorziening; gemiddeld 18 dossiers per periode. Dit is opgebouwd uit zowel preventieve als curatieve ondersteuning.
- Observatiearrangement 3; 5 beschikbare plekken op jaarbasis
- Observatiearrangement 4; 5 beschikbare plekken op jaarbasis

Daarnaast is er een stagetraject Rotonde. En wordt er gebruik gemaakt van op de Rails.

4.2 Afstroom en uitstroom

Thuiszitters

Een thuiszitter is een leerplichtige jongere tussen de 5 en 16 jaar of een jongere van 16 of 17 jaar die valt onder de kwalificatieplicht³ en die ingeschreven staat op een school of onderwijsinstelling en die zonder geldige reden meer dan 4 weken verzuimt, zonder dat hij/zij ontheffing heeft van de leerplicht resp. vrijstelling van geregeld schoolbezoek wegens het volgen van ander onderwijs.

Op het moment van schrijven (oktober 2013) zijn er 10 formele thuiszitters bekend bij het

² Bron: kengetallen OCW <http://passendonderwijs.nl/kengetallen-2012/>

³ Een startkwalificatie is een diploma havo, vwo, mbo-niveau2 of hoger.

Samenwerkingsverband. Echter deze leerlingen ontvangen allemaal een transitiebegeleidingsarrangement vanuit de Satelliet van het Samenwerkingsverband en daarmee rekenen wij hen niet meer tot een thuiszitter. Er vinden jaarlijks vergelijkingen van aantallen plaats met de afdelingen leerplicht van de betrokken gemeenten.

4.3 Voortijdig schoolverlaters

De overheid heeft een speerpunt gemaakt van het terugdringen van voortijdig schooluitvallers (VSV'ers). Een voortijdig schooluitvaller is een jongere die geen startkwalificatie heeft, dus geen havo- of vwo-diploma of een mbo-diploma op minimaal niveau 2.

De RMC-regio West-Kennemerland, waartoe dit samenwerkingsverband behoort, coördineert hiervoor een aantal projecten. Twee daarvan worden uitgevoerd door dit Samenwerkingsverband, namelijk het realiseren van trajectvoorzieningen op alle scholen en een aanbod van de Plusvoorziening. Over de jaren 2010, 2011 en 2012 heeft de gehele RMC-regio West-Kennemerland een reductie van 26,1% van het aantal VSV'ers bereikt. In 2013 is deze reductie nog veel verder doorgezet en daarmee is een opvallend resultaat geboekt.

5. Basisondersteuning

5.1 Basisondersteuning op de scholen

De basisondersteuning is het geheel van preventieve en lichte curatieve interventies binnen de onderwijs-ondersteuningsstructuur van alle scholen in het Samenwerkingsverband. Ze worden planmatig uitgevoerd op een overeengekomen kwaliteitsniveau, eventueel in samenwerking met ketenpartners. Deze interventies worden op de school uitgevoerd, onder regie en verantwoordelijkheid van de school. Voor de kwaliteit van de uitvoering van de ondersteuning zijn de schoolbesturen verantwoordelijk, en het is onderdeel van het Toezichtskader van de Inspectie van het Onderwijs.

Het uitgangspunt binnen het Samenwerkingsverband Midden Kennemerland is dat de middelen, die bedoeld zijn voor ondersteuning van leerlingen, ook daadwerkelijk worden ingezet voor de ondersteuning van leerlingen. De school, locatie of afdeling legt daarover verantwoording af door de inzet van deze middelen zichtbaar te maken in de begroting, het jaarverslag en het resultatenoverzicht. Voor alle vormen van onderwijsondersteuning die de basisondersteuning overstijgen maar binnen de reguliere onderwijsvoorziening wordt geboden wordt het begrip 'extra onderwijsondersteuning' gehanteerd (voorheen ook "breedte zorg" genoemd). Deze wordt gefinancierd door het Samenwerkingsverband: de invulling die het Samenwerkingsverband Midden-Kennemerland daaraan geeft, zijn de Trajectvoorzieningen (zie paragraaf 6.1). Daarnaast heeft het Samenwerkingsverband een extra voorziening in de vorm van arrangementen en het RASTT ingericht, dit noemen we de extra ondersteuning op het niveau van het Samenwerkingsverband (voorheen 'diepte zorg'). Hoe elke school de Trajectvoorziening uitwerkt is te vinden in het individuele ondersteuningsprofiel van de scholen, dat op de website van de school staat, en in de kaderplannen van de trajectvoorzieningen op de scholen. Bovendien bieden scholen uit eigen middelen extra ondersteuning bovenop de basisondersteuning die hieronder beschreven is.

Hoe is het Schoolondersteuningsprofiel opgebouwd:

Voor het schoolondersteuningsprofiel zijn gegevens verzameld die betrekking hebben op de mogelijkheden van de school om passend onderwijs te realiseren. De gegevens zijn verzameld door middel van gesprekken, enquêtes en documentanalyses. Het gaat bijvoorbeeld om de deskundigheid in het team, de aanwezige faciliteiten, de voorzieningen waarover de school beschikt en externe deskundigen met wie de school samenwerkt. De ondersteuning die de school kan bieden is te beschrijven op twee niveaus: basisondersteuning en extra ondersteuning.

De Basisondersteuning omvat vier aspecten:

- Basiskwaliteit (dit verwijst naar de minimale onderwijskwaliteit die de inspectie van het onderwijs meet door middel van het toezichtkader, scholen die onder basistoezicht van de inspectie van het onderwijs vallen hebben hun basiskwaliteit op orde).
- Preventieve en lichte curatieve interventies (zoals een aanbod voor leerlingen met motivatieproblemen of een aanpak voor het voorkomen van gedragsproblemen).
- Onderwijs ondersteuningsstructuur (onder andere de manier waarop de school de ondersteuning heeft georganiseerd en met andere organisaties en specialisten samenwerkt).
- Planmatig werken (onder andere de manier waarop de school onderzoekt welke onderwijsbehoefte leerlingen hebben, daarop een passend onderwijsaanbod organiseert en dat evalueert).

Het Samenwerkingsverband stelt vast wat het niveau van **de basisondersteuning** is waaraan alle deelnemende scholen voldoen. Dit betekent niet dat alle scholen de basisondersteuning op dezelfde manier inrichten.

De extra ondersteuning geeft de activiteiten van de school weer die de basisondersteuning overstijgen. De extra ondersteuning wordt georganiseerd in de vorm van arrangementen. Deze arrangementen zijn antwoorden op ondersteuningsvragen van leerlingen.

Wij vermijden het woord 'zorg' zoveel mogelijk, omdat de taak van de school primair het geven van onderwijs is. Iedere leerling heeft bepaalde onderwijsbehoeften, verschillen zijn er altijd en voor een groot deel inpasbaar in het onderwijs.

Hoe de basis en extra ondersteuning binnen het Samenwerkingsverband Midden Kennemerland is vastgesteld staat in het schema op pagina 10. en in **het Spoorboekje (bijlage 6)**

Alle scholen binnen het Samenwerkingsverband Midden-Kennemerland bieden, vanuit de onderwijs- en ondersteuningsbehoefte van de leerling gezien, intern of in samenwerking met ketenpartners:

1. samenwerking met ouders en informatie naar de ouders bij zorgtoewijzing

Er is sprake van educatief partnerschap met ouders: ouders zijn samen met de school verantwoordelijk voor de schoolloopbaan van hun kind. De ouders worden daarom meteen ingeschakeld als er problemen zijn, of als de school bepaalde maatregelen wil nemen. In het schoolplan, schoolondersteuningsprofiel met zorgplan of de schoolgids is beschreven wat ouders van de school mogen verwachten. Maar ouders hebben ook informatieplicht; zij weten, bijv. uit de schoolgids, wat zij over hun kind aan de school moeten laten weten. Het uitgangspunt hierbij is dat er sprake is van een gelijkwaardige relatie tussen ouders en school, met waardering voor elkaars deskundigheid.

2. zorg voor een veilig schoolklimaat, zowel voor leerlingen als voor medewerkers

De school zorgt voor een sociaal en veilig klimaat. Er zijn gedragsafspraken voor de leerlingen op school. Verder zijn ten minste aanwezig:

- een verzuimprotocol
- beleid om pesten tegen te gaan
- een vertrouwenspersoon
- een ondertekend 'convenant veilige en leefbare school'
- afspraken om kindermishandeling en huiselijk geweld te melden.

3. (ortho)pedagogische en/of orthodidactische programma's en methodieken, die gericht zijn op sociale veiligheid en cognitieve ontwikkeling en ondersteuning

Er zijn aangepaste methoden en materialen beschikbaar gericht op zowel leren als gedrag. Zo is er voor leerlingen die dit nodig hebben sociale vaardigheidstraining of training om faalangst te

verminderen beschikbaar. Iedere leerling heeft een eigen eerste aanspreekpunt (mentor) en er zijn vertrouwenspersonen op de school. De school heeft rollen en verantwoordelijkheden van interne ondersteuners vastgelegd. Er is kennis en ervaring op het gebied van handelingsgericht werken, er worden ontwikkelingsperspectieven voor de leerlingen gemaakt. Er is een functionaris voor de keuzebegeleiding. Op school wordt aandacht besteed aan het aanleren van schoolse vaardigheden zoals agendabeheer, huiswerkvaardigheden, tas inpakken.

4. preventieve ondersteuning en curatieve zorg die de school (samen met ketenpartners) kan bieden

De school wil (samen met andere instellingen) leerlingen ondersteunen door problemen op te lossen en te voorkomen door middel van

- inzet van schoolmaatschappelijk werk
- integrale aanpak ziekteverzuim, waarin alle partijen goed samenwerken
- goede communicatie met de leerplichtambtenaar en uitvoering van het regionaal verzuimprotocol

Een zorgcoördinator coördineert bovenstaande en andere activiteiten. De school neemt deel aan een met de ketenpartners gevormd multidisciplinair overleg (bijv. nieuwe Kernteam). Hierin wordt handelingsgericht samengewerkt met als doel de deelname van de leerling aan het reguliere onderwijs.

5. differentiatie

Docenten voldoen aan de competenties van SBL⁴. De school biedt de docenten scholing aan om hun deskundigheid te bevorderen. Docenten maken n.a.v. de onderwijsbehoeften van de leerling zo nodig aanpassingen in hun lessen op het gebied van o.a.

- verschillende leerstijlen;
- meer of minder dan gemiddelde cognitieve mogelijkheden (verrijkingsstof, bijles enz.);
- specifieke psychologische of sociaal-emotionele kenmerken;
- Leerstijlen aansluitend bij leerlingen met kenmerken in het autistisch spectrum;
- dyslexie en dyscalculie: de school heeft passende materialen en methodieken voor leerlingen met dyslexie of dyscalculie. In het dyslexie/dyscalculieprotocol is opgenomen hoe gesignaleerd en gediagnosticeerd wordt en tevens hoe wordt omgegaan met leerlingen met vastgestelde dyslexie of dyscalculie.

6. wijze van overdracht

Bij leerlingen met extra onderwijs- of ondersteuningsbehoefte en bij afstromende leerlingen vindt altijd een “warme” (=uitgebreide mondelinge) overdracht en ook gedocumenteerde schriftelijke overdracht plaats. Hierbij gaat het om doorlopende leer- en zorglijnen, waarvan het IOP (individueel

⁴ die competenties zijn: interpersoonlijk, pedagogisch, vakinhoudelijk, didactisch, organisatorisch competent, competent in het samenwerken met collega's en met de omgeving, competent in reflectie en ontwikkeling

ontwikkelings perspectief (plan)) een onderdeel is. Het betreft zowel de overstap van primair onderwijs naar voortgezet onderwijs als de overstap van de ene vo-school naar de andere vo-school en de doorstroom naar het mbo/ hbo/ wo.

Onderwijs- en ondersteuningsbehoeften worden in kaart gebracht en vastgelegd op basis van schriftelijke informatie bij de aanmelding, aangevuld met mondelinge informatie bij de warme overdracht en informatie van ouders.

7. registratie in een leerlingvolgsysteem

De school beschikt over een beveiligd digitaal systeem, waarin gegevens over de leerlingen beschikbaar zijn voor de medewerkers en (deels) voor de ouders. Het is een middel dat wordt ingezet om het handelingsgericht werken te ondersteunen, met als functies dossieropbouw en communicatie. In het leerlingvolgsysteem worden de onderwijs- en ondersteuningsbehoefte, ontwikkeling en vorderingen van de leerling, interventies en geboden ondersteuning, verzuim en incidenten en samenwerking met ouders vastgelegd. Docenten en andere professionals zorgen dat zij bekend zijn met de inhoud van het leerlingvolgsysteem. De school registreert de resultaten van ingezette acties en beoordeelt de effectiviteit en het rendement ervan.

Met behulp van het leerlingvolgsysteem worden systematisch de uitstroom- en afstroomgegevens van de school bijgehouden.

8. fysieke toegankelijkheid van schoolgebouwen, aangepaste werk- en instructieruimtes

De scholen geven aan welke voorzieningen het gebouw heeft voor leerlingen met een fysieke beperking. Er zijn onderwijsprogramma's die waar nodig zijn afgestemd op leerlingen met fysieke beperkingen en langdurig zieke leerlingen, bijv. aangepaste roosters en het thuis aanleveren van werk.

9. een protocol voor verpleegkundige en medische handelingen

Er is vastgelegd binnen het protocol medische handelen welke verpleegkundige- en medische handelingen mogelijk en onmogelijk zijn, bijv. medicijnverstrekking, diabetesinjecties. En hoe deze zaken georganiseerd worden.

5.2 Ondersteuningsprofielen van de reguliere scholen

Elke afzonderlijke school heeft een *schoolondersteuningsprofiel (SOP)* gemaakt. Deze is opgesteld vanuit het perspectief van de leerling en zijn/haar onderwijs- en ondersteuningsbehoefte.

De mogelijkheden, de onderwijsbehoeften en het ontwikkelperspectief van de leerling staan hierbij centraal. Handelingsgericht kijken, denken en werken vormt hierbij de basis: **wat** heeft de leerling nodig? **hoe** kan dat worden georganiseerd? **wie** zijn daarvoor nodig?

Iedere school heeft binnen het ondersteuningsprofiel beschreven welke ondersteuning zij in de basis- en extra ondersteuning bieden en welke gespecialiseerde ondersteuning daarnaast binnen de school geïntegreerd is. Het bovenstaande aanbod wordt zowel uit de aanvullende als ook vanuit de eigen middelen van de scholen gefaciliteerd. Een overzicht van de aanwezige gespecialiseerde

ondersteuning en het aanbod binnen de basis-en extra ondersteuning is beschreven in **bijlage 7**.

In het schoolondersteuningsprofiel wordt het volgende aangegeven:

- De expertise van het (ondersteunings)team voor wat betreft preventieve en lichte curatieve interventies, o.a.
 - opzet en reikwijdte van de ondersteuningsstructuur (hieronder valt ook de eigen invulling van de school van de interventies en voorzieningen in de basisondersteuning, die de vastgestelde basisondersteuning overstijgt of daarvan afwijkt);
 - speciale onderwijsconcepten;
 - speciale groepen of arrangementen binnen de school;
 - hoe de school handelt bij signalen of problemen van leerlingen;
 - hoe en wanneer de school andere trajecten inzet;
 - professionele informatie-uitwisseling (privacy).
- Hoe specifieke expertise van samenwerkende scholen wordt benut.
- Met welke ketenpartners de school samenwerkt.
- Afspraken met de gemeente over uitvoering van Jeugd gerelateerde zorgtaken. Deze worden via het overleg tussen de Gemeente en het Samenwerkingsverband en lokaal met de scholen en de Gemeenten gemaakt. Hierbij kun je denken aan de onderwerpen die in de werkagenda gekoppeld aan het OOGO zijn opgenomen.

De kwaliteit en inrichting van de basis-en extra ondersteuning binnen het *school ondersteuningsprofiel* vormt tevens de basis van de inhoudelijke dialoog over de verdeling van financiën binnen het Samenwerkingsverband ten behoeve van de ondersteuningsstructuur per school.

De ondersteuningsprofielen van de scholen voor speciaal onderwijs worden 'diepteprofielen' genoemd; een korte beschrijving hiervan staat in hoofdstuk 7.2. De diepteprofielen zelf zijn als losse **bijlagen 8,9,10** bij dit ondersteuningsplan gevoegd.

5.3 Ontwikkelpunten

- monitoring van gegevens en OPP
- evaluatie van het door het Samenwerkingsverband aangereikte format

6. Trajectvoorzieningen

6.1 Trajectvoorziening: versterking van de basis

Zoveel mogelijk leerlingen nemen deel aan het onderwijs op regulieren vo-scholen. Voor leerlingen die dat nodig hebben heeft elke school een passend ondersteuningsaanbod, zodat zij goed kunnen blijven presteren en het diploma kunnen halen. Zo wordt voorkomen dat leerlingen onnodig afstromen, uitvallen of wellicht thuis komen te zitten. Een sterke ondersteuningstructuur op de school is hierbij voorwaarde. Een goede basisondersteuning en extra ondersteuning (zie hoofdstuk 5) is daarvan het fundament. Ter versterking van deze ondersteuning heeft per 1 augustus 2014 iedere school een trajectvoorziening en daarmee een **breed** ondersteuningsaanbod.

In ons samenwerkingsverband wordt een stevig ingerichte ondersteuningsstructuur met de trajectvoorzieningen beschouwd als het hart van Passend Onderwijs.

6.2 Uitwerking trajectvoorziening

Een trajectvoorziening is een interne voorziening op de school en een geïntegreerd onderdeel van de ondersteuningstructuur. De voorziening heeft altijd de volgende drie pijlers:

1. Begeleiding en ondersteuning van leerlingen
2. Coaching van docenten
3. Educatief partnerschap met de ouders: samenwerking en directe communicatielijnen

Trajectbegeleider

Aan elke trajectvoorziening is een trajectbegeleider verbonden, die leiding geeft aan de voorziening en zorgt dat de drie pijlers worden gerealiseerd. Om definitief een trajectbegeleider te werven is door het Samenwerkingsverband een functieprofiel opgesteld. Binnen het Samenwerkingsverband Midden Kennemerland is door een aantal scholen de afgelopen twee jaar gebruik gemaakt van de Optimaal Speciaal-regeling. Dit houdt in dat deze scholen in plaats van de inzet van een AB-er van de REC-dienst al een functionaris hebben aangetrokken/ingezet ten behoeve van de begeleiding van de leerlingen met een Rugzak binnen de school. Met de uitbreiding van de doelgroep met de toekomstige (niet geïndiceerde) leerlingen met een ondersteuningsbehoefte zullen deze functionarissen leiding aan de Trajectvoorziening verzorgen. Voor de scholen die op dit moment bezig zijn met de implementatie van de Trajectvoorziening wordt op basis van het overleg met de REC-diensten gekeken of daar geschikte kandidaten voor de vacatures beschikbaar zijn. Hiermee gaan we ervan uit, goed geschoolde en ervaren begeleiders te kunnen aantrekken met expertise die goed aansluit bij de functie van trajectbegeleider. De formatieve inzet voor de trajectbegeleider ten behoeve van de operationele trajectvoorziening wordt gefaciliteerd vanuit de bekostiging vanuit de zware ondersteuningsmiddelen vanuit het Samenwerkingsverband. Daarbij is de omvang van de formatie gerelateerd aan het leerlingaantal waarop de Trajectvoorziening is ingericht.

Inrichting van de trajectvoorziening

Iedere school bepaalt zelf op hoofdlijnen hoe de voorziening voor de eigen school wordt ingevuld,

met inachtneming van het wettelijk kader; de drie pijlers en het doel dat zoveel mogelijk leerlingen met specifieke onderwijsbehoeften het diploma op de eigen school behalen. De scholen schrijven een Plan van aanpak waarin is opgenomen hoe de voorziening wordt ingericht, welke inzet zij plegen en een beschrijving van de doelgroep leerlingen met welke onderwijsbehoeften handelingsverlegenheid wordt ervaren: Wanneer lukt het niet meer met een leerling? Wat is daarvan de oorzaak? En wat is nodig om dat wél te kunnen? Aan de hand van deze gegevens is de trajectvoorziening op maat voor de eigen school ingericht. Ruwweg zijn er twee hoofdarrangementsvormen binnen de trajectvoorziening te zien: een meer vaste groep en een flexibele (ambulante) vorm. Allerlei tussen vormen van maatwerkarrangementen zijn toegestaan. De kracht ligt in 'zo lang als nodig en zo kort als het kan.' Het Samenwerkingsverband heeft wel een aantal criteria en voorwaarden rondom aanbod; begeleiding en rapporteren opgesteld. De scholen pré-arrangeren in principe voor de leerlingen van de eigen trajectvoorziening maar op jaarbasis monitort het SWV steekproefsgewijs een aantal dossiers. Tevens is de afspraak dat leerlingen die langer dan 9 maanden gebruik maken van een aanbod binnen de trajectvoorziening via het RASTT ter bespreking worden aangeboden.

De pijlers

1 Begeleiding en ondersteuning van leerlingen

Leerlingen met specifieke onderwijsbehoeften die meer ondersteuning nodig hebben dan het basisaanbod biedt, worden door het Kernteam/ondersteuningsteam aangemerkt als trajectleerling. De trajectvoorziening levert maatwerk en professionele ondersteuning voor leerlingen met geformuleerde ondersteuningsbehoefte, zoals leerlingen die ondanks hun cognitieve niveau dreigen uit te vallen of af te stromen. Trajectleerlingen volgen zo veel mogelijk het lesrooster van de eigen klas. Als dat tijdens lessen of schoolmomenten nodig is, kunnen trajectleerlingen terugvallen op de trajectvoorziening voor extra ondersteuning en begeleiding. Per leerling wordt besproken om welke momenten dat gaat en worden afspraken gemaakt wanneer de trajectvoorziening wordt ingezet. Als buiten deze afspraken om de trajectgroep wordt ingezet en dat naar aanleiding van een probleemsituatie tijdens een vakles gebeurt, wordt die situatie altijd nabesproken door de vakdocent en de trajectbegeleider.

Het zal duidelijk zijn dat een trajectvoorziening weinig lijkt op een gewone klas: leerlingen komen en gaan. De trajectruimte kan het ene moment vol zijn, een uur later zit er geen leerling en is er tijd voor de trajectbegeleider voor bijvoorbeeld een observatie in de klas of een gesprek met ouders of collegae.

Het streven is dat ondersteuning van de trajectvoorziening van tijdelijke aard is. Doel is derhalve het weer volledig deelnemen aan de lessen van het eigen rooster.

Plaatsing in de trajectvoorziening betekent dat de school extra ondersteuning inzet voor een leerling. De wet schrijft voor dat hierbij een ontwikkelingsperspectief (OPP) wordt opgesteld waarin staat wat de te verwachten uitstroombestemming is en de onderbouwing daarvan.

Daarbij wordt in het OPP handelingsgericht per leerling beschreven wat het directe doel is, wat de subdoelen zijn, wat de onderwijs- en ondersteuningbehoeften hierbij zijn, hoe de ondersteuning vanuit school, de thuissituatie en, indien van toepassing, de hulpverlening wordt ingezet en afgestemd en hoe deze geëvalueerd wordt. Ook het tijdpad en daarmee de duur van het

arrangement, dus hoe lang de leerling gebruik zal maken van de trajectvoorziening wordt vastgesteld in het OPP. Vanzelfsprekend wordt in het OPP ook de inzet van de hulpverlening vanaf het begin meegenomen. Vanuit de trajectvoorziening vindt in de ondersteuning aan de leerling de verbinding met ketenpartners plaats. Een integrale aanpak wordt nagestreefd. Daartoe wordt de ondersteuning op school en thuis afgestemd en zijn de lijnen kort. Een handelingsgerichte werkwijze is daarbij het uitgangspunt. Tussen de school en hulpverlening wordt expertise uitgewisseld en de school krijgt handelingsgerichte adviezen. Het OPP is een integraal onderdeel van het groeidocument waarmee de scholen van het Samenwerkingsverbanden per 1-8-2014 gaan werken. In hoofdstuk 12 wordt dit verder uitgewerkt.

2 Coaching van docenten

De trajectvoorziening biedt expertise en ondersteuning aan docenten en school. Docenten kunnen bij de trajectbegeleider terecht voor informatie en advies over hoe om te gaan met de onderwijsbehoeften van de leerling en welke aanpak en ondersteuning het beste werkt. Ook kan de trajectbegeleider in de klas de interactie tussen docent en leerling observeren en door het geven van gerichte handelingadviezen en feedback de docent ondersteunen.

Een leerling met specifieke onderwijsbehoeften wordt door verschillende docenten anders ervaren. Waar de ene docent het lastig vindt om een leerling les te geven speelt dat voor een andere docent minder. De trajectbegeleider kan er een bijdrage aan leveren dat docenten ervaringen en “good practices” met elkaar delen en van elkaar leren. Begeleidingsadviezen ten behoeve van de leerlingen worden tevens geïntegreerd binnen de leerling-besprekingen en verwerkt in het groepshandelsplan van de mentor. Hierdoor blijft de integrale benadering van de leerling binnen de school geborgd.

3 Educatief partnerschap met de ouders: samenwerking en directe communicatielijnen

Samen met ouders wordt besloten tot plaatsing in de trajectvoorziening. Het opstellen van het ontwikkelingsperspectief gebeurt in samenspraak met ouders en tevens de leerling en ouders zijn nauw betrokken bij de evaluaties. Voor ouders is de trajectbegeleider een vast aanspreekpunt en samenwerkingspartner in de ondersteuning van hun kind. Hierdoor ontstaat er meer rust en basisveiligheid bij ouder en leerling. In het plan van aanpak wordt uitgegaan van de driehoek school-ouders-leerling. Alle beschikbare informatie, ervaring en kennis wordt bij elkaar gelegd. Wat gaat goed? Waar moet extra ondersteuning bij geboden worden? Op welke wijze? Wat biedt de trajectvoorziening hierin? Wat kan er thuis gebeuren? En wat wordt er van de leerling verwacht? Door vervolgens in de praktijk de communicatielijnen heel kort te houden worden goede resultaten geboekt.

6.3 Pilot Trajectgroepen

In het schooljaar 2013 zijn de drie havo/vwo-scholen gestart met de pilot “trajectgroepen”. Met subsidie (Plusvoorziening) en door lgf-gelden te clusteren, konden deze scholen een trajectgroep starten met als doel de af- en uitstroom tegen te gaan. De opzet is dat zowel geïndiceerde Cluster 3 en 4-leerlingen als niet-geïndiceerde leerlingen participeren. Met niet-geïndiceerde leerlingen wordt bedoeld leerlingen die door gestapelde problematiek dreigen uit of af te stromen, hoewel zij het cognitieve niveau hebben om het diploma te halen. Vooruitlopend op de wet Passend Onderwijs en de afschaffing van “rugzakjes” kan zo al ervaring op worden gedaan met het signaleren en bieden

van ondersteuning aan leerlingen zonder een diagnose maar wel met extra onderwijsbehoeftes. De trajectgroep moet bijdragen aan het tegengaan van af- en uitstroom door het bieden van extra begeleiding aan leerlingen met problemen, handelingsadvisering en ondersteuning aan docenten en door nauw samen te werken met ouders.

Schooljaar 2013-2014 is de subsidie Plusvoorziening toegekend aan de scholen voor VMBO beroepsgericht en MAVO voor het inrichten van een Trajectvoorziening. Voor de twee VMBO-scholen geldt dat zij in de afgelopen jaren een interne Reboundvoorziening hadden. Deze werd deels gefaciliteerd door het Samenwerkingsverband. Deze voorzieningen zijn inhoudelijk aangepast en geïntegreerd binnen het concept trajectvoorziening.

Het Samenwerkingsverband faciliteert het Satellietteam en de trajectconsulent om de scholen bij de inrichting en functioneren van de trajectvoorziening te ondersteunen. Per januari 2014 ondersteunt een trajectconsulent de scholen structureel en biedt begeleiding. Deze trajectconsulent heeft de volgende taken:

- het begeleiden van het proces bij het implementeren en borgen van de trajectgroepen op de scholen;
- het ondersteunen van het Kernteam van de school bij de systematiek van het toewijzen van arrangementen aan leerlingen binnen de trajectvoorziening. Tevens wordt systeemgerichte begeleiding verzorgd.
- het ondersteunen bij het verzorgen van informatie en voorlichting aan docenten, leerlingen en ouders over het concept trajectvoorziening.
- het adviseren t.a.v. professionalisering van de interne zorgstructuur in relatie tot de trajectgroep
- coachen van de trajectbegeleiders

overkoepelend voor de trajectgroepen:

- het signaleren van knelpunten, het aandragen van oplossingen
- het scheppen van voorwaarden voor de trajectbegeleiders om ervaringen uit te wisselen en van elkaar te leren
- monitoren en evalueren van het functioneren van de trajectvoorzieningen in de breedte van het Samenwerkingsverband.

De verwachting is dat op basis van ervaringen elders in het land dat er, om Passend Onderwijs te realiseren, een trajectvoorziening (de nieuwe naam voor trajectgroep) aanwezig is binnen alle vo-scholen ter versterking van de ondersteuningsstructuur met inachtneming van de drie pijlers. Door deze keuze is in wezen de kern van de ondersteuning op alle vo-scholen gelijk, want alle scholen bieden met een trajectvoorziening een breed ondersteuningsaanbod.

In de periode 2013-2014 is er op alle vo-scholen een trajectvoorziening gestart waarbinnen de "oude geïndiceerde" leerlingen zijn geplaatst en daarnaast ook leerlingen met extra onderwijsbehoeftes. Trajectondersteuning wordt vanuit het Samenwerkingsverband gefaciliteerd ter ondersteuning van de trajectbegeleiders en de school (zie taken hierboven). De trajectconsulent passend onderwijs van het Samenwerkingsverband verzorgt deze ondersteuning. Op deze wijze wordt tevens de expertise van Cluster 3 en 4 ingebracht. Iedere school heeft een eigen vaste trajectconsulent.

6.4 Kaderplannen

Voorwaarde voor de start van een trajectvoorziening is dat er een plan, het kaderplan, is opgesteld waarin de trajectvoorziening beschreven wordt.

Pas als voor dit kaderplan voldoende draagkracht bestaat binnen de school (ter beoordeling van het management) en zowel het management als Samenwerkingsverband akkoord zijn gegaan met de inhoud, is de trajectvoorziening praktisch uitgewerkt en ingevuld in een werkplan.

In het kaderplan worden de volgende punten uitgewerkt:

- a. het doel van de trajectvoorziening (algemene doel vertaald naar de eigen school);
- b. beschrijving van de problematiek en de wijze waarop de trajectvoorziening kan bijdragen aan de begeleiding van bepaalde problematiek binnen de school;
- c. trajectvoorziening in relatie tot ondersteuningsstructuur: wijze van inbedding in de ondersteuningsstructuur; onder wie de trajectbegeleider gaat vallen; relevante verbeterpunten voor de interne zorgstructuur;
- d. locatie van de trajectvoorziening: waar binnen de school? hoeveel ruimte?
- e. taakomschrijving trajectbegeleider (er komt een taakomschrijving ter beschikking; profiel (wat voor iemand past in de schoolorganisatie en bij de zorgstructuur?); aanstelling (een of twee personen?);
- f. bepalen van de trajectleerlingen: hoe is het kernteam georganiseerd? Wat zijn uitgangspunten?
- g. bepalen met wie moet worden gecommuniceerd, op welke wijze en wanneer (docenten, ouders, medezeggenschapsraad, schoolplan);
- h. globaal tijdpad;
- i. financieel plan (grote lijnen).

Het kaderplan wordt onder leiding van de trajectondersteuners jaarlijks geëvalueerd en bijgesteld. In het schoolondersteuningsprofiel is een korte omschrijving opgenomen van de inrichting van de trajectvoorziening. Op de site van iedere school is per 1-8-2014 het volledige kaderplan te lezen. Tevens maakt de directie van de school binnen de opzet van het Jaarplan voor het Samenwerkingsverband verslag van de inzet en opbrengsten, dit zowel kwalitatief als kwantitatief, ter verantwoording aan het Samenwerkingsverband.

6.5 Inzet CJG-coaches in relatie tot de ondersteuningsstructuur

In het kader van een veranderde wetgeving voor het onderwijs maar ook een aankomende verandering van wetgeving voor de Jeugdzorg, werken de Gemeenten en het Onderwijs samen aan een andere werkwijze voor het inzetten van ondersteuning aan leerlingen en ouders. Het gaat dan om situaties waarbij er sprake is van een ondersteuningsbehoefte dan wel een ondersteuningsvraag van onderwijs, een jongere of een ouder.

Alle scholen van het Samenwerkingsverband Midden Kennemerland nemen in 2013 deel aan de pilot 'het nieuwe ZAT'(zorg advies team). Hierbinnen wordt geëxperimenteerd met de integratie van een CJG-coach binnen een compact kernteam binnen de school, die integraal zorg dragen voor het opvangen en interpreteren van signalen rondom de stagnatie in de persoonlijke en/of

leerontwikkeling van leerlingen. Binnen deze werkwijze worden structureel leerlingen van de scholen via een klein compact Kernteam/signaleringssteam gevolgd. Dit team bestaat uit de zorgcoördinator; betrokken teamleider van de school aangevuld met een professional vanuit het Centrum voor Jeugd en Gezin (CJG-coach) en indien de school zelf een School Maatschappelijk Werker heeft, is deze persoon ook deelnemer aan dit overleg. De taakstelling van het Kernteam is:

- Vroegtijdig bespreken van signalen rondom specifieke leerlingen, waarbij in eerste instantie preventief een inschatting wordt gemaakt van de kern van de problemen en zorgen en het bespreken van de meest optimale strategie rondom begeleiding.
- Op basis van de inschattingen en de bepaalde strategie kan vroegtijdig een gemeenschappelijk overleg met ouders worden ingepland. Hier kan de CJG-coach al inschuiven en eventuele interventies met ouders, leerling en school worden uitgezet. Hiermee wordt ingezet op preventie en korte overzichtelijk interventies, waardoor er voorkomen wordt dat er veel tijd verloren gaat aan het zoeken en wellicht regelen van de gewenste ondersteuning.
- Het pré-arrangeren van een leerling voor de trajectvoorziening en het vervolgens monitoren van de opbrengst (en bijstellen) van het arrangement.

Opbrengst van deze werkwijze:

Binnen het Kernteam wordt elkaars expertise uitgewisseld en gedeeld om daarmee de eventuele strategie en aanpak voor een ondersteuningsvraag van de school; een leerling vast te stellen.

Taakstelling CJG-coach:

Wanneer de ondersteuningsbehoefte van de leerling niet onderwijsgerelateerd is, maar gericht is op opvoed- en opgroei-problematiek vervult de CJG-coach naast een adviserende en coachende rol naar de docenten, richting het gezin de volgende functies:

- naast gezin en jeugdigen staan: gezamenlijke vraagverheldering;
- het coördineren van de ingezette interventies rondom het kind en het gezin;
- de volgende vragen beantwoorden: wat kun je zelf, wat kan je omgeving, wat kan ik, moeten we er iemand bijhalen;
- eigen netwerk en vrijwilligers betrekken;
- zelf ondersteuning/hulp bieden;
- basisdiagnostiek/triage waar nodig met behulp van expertiseteam;
- specialistische hulp erbij halen;
- casusregie: één gezin, één plan;
- vinger aan de pols;
- inschatten van veiligheid en veiligheidsrisico's.

6.6 Onderwijsarrangementen

Het kan voorkomen dat vanuit de trajectvoorziening een leerling niet passend ondersteund kan worden. Dit kan bijvoorbeeld het geval zijn als een leerling langdurig ziek is of als een leerling een speciale aanpassing of extra materialen nodig heeft. Soms moet specifieke expertise worden ingezet. Het samenwerkingsverband kan in een dergelijk geval een onderwijsarrangement op het niveau van het Samenwerkingsverband toewijzen. De procedure hiervoor is beschreven in hoofdstuk 7.

6.7 Ontwikkelpunten en informatie

Informatie:

- Kaderplannen van de vo-scholen: op de site van elke school. De link van de scholen vindt u op de website van het SWV VO Midden Kennemerland; www.swvomk.nl
- Brochure trajectvoorzieningen
<http://www.passendonderwijs.nl/nieuws/brochures-over-passend-onderwijs-in-het-vo/>

7. Extra ondersteuning buiten de school

7.1 Ondersteuningsprofielen van de vso-scholen: diepteprofielen

Niet elke leerling kan een passend onderwijs- en ondersteuningsaanbod krijgen in het regulier onderwijs. Speciaal onderwijs kan dan de juiste oplossing zijn. Onderdeel van het dekkend aanbod in onze regio zijn twee (op dit moment nog genoemd) Cluster3-scholen en één Cluster4-school :

- De Zevensprong: Cluster 3 voor zeer moeilijk lerenden (ZML)
- Heliomare Onderwijs: Cluster 3 voor leerlingen met een motorische beperking(LG) en meervoudig handicap(MG). Ook leerlingen met niet aangeboren hersenletsel en leerlingen met chronische ziekten (LZ), kunnen naast de Waterlelie in Cruquius ook bij Heliomare terecht.
 - o Tevens heeft Heliomare een licentie voor het bieden van onderwijs aan cluster 4 leerlingen. In overleg met het Molenduin hebben ze gezamenlijk doelgroepenbeleid geformuleerd. Heliomare richt zich meer op de leerlingen met een meer internaliserende Autisme Problematiek.
- het Molenduin: Cluster 4 voor leerlingen met ernstige gedragsproblemen op praktijkschoolniveau
 - o Het Molenduin besteedt via een uitbestedingsovereenkomst het onderwijs aan prof. dr. Gunningschool uit voor: Cluster 4 leerlingen met ernstige gedragsproblemen op de niveaus vmbo: beroepsgerichte en theoretische leerweg (hoofdvestiging) en havo (vestiging Gunning op de Daaf Geluk)

Het speciaal onderwijs dat op deze scholen geboden wordt is beschreven in de diepteprofielen die zijn opgenomen als losse bijlage 8. Op dit moment wordt overlegd gevoerd tussen Heliomare en het Molenduin en het Samenwerkingsverband over een breed dekkend aanbod aan leerlingen binnen de regio. Dit omdat er nu nog sprake is van fors grensverkeer naar de regio Zuid Kennemerland. Er wordt onderzocht of deze populatie leerlingen beter in de eigen regio onderwijs kan ontvangen en hoe de verdeling tussen beide onderwijsvoorzieningen met inzet van de juiste expertise het beste georganiseerd kan worden. Hiermee wordt tevens tegemoet gekomen aan thuis nabij onderwijs.

7.2 Bovenschoolse arrangementen binnen de Tussenvoorziening:

Wanneer het ondersteuningsaanbod van een school onvoldoende aansluit op de ondersteuningsbehoefte van een leerling, kan een onderdeel van het ontwikkelingsperspectief worden uitgevoerd via een arrangement bij de Tussenvoorziening op het niveau van het Samenwerkingsverband.

Hierbinnen wordt nog vorm gegeven aan de reeds bestaande voorzieningen aangepaste Rebound, Op de Rails, Herstart en Rotonde (een stagetraject).

De Tussenvoorziening is volgens de terminologie van de Inspectie voor het Onderwijs een orthopedagogisch centrum (OPDC) 'nieuwe stijl' en zal aan de eisen die de Inspectie stelt beantwoorden. Dat houdt onder meer in dat leerlingen maximaal 2 jaar gebruik kunnen maken van bepaalde arrangementen binnen de Tussenvoorziening van het Samenwerkingsverband. De Tussenvoorziening heeft als doel elke leerling een passend onderwijsperspectief te bieden en

schoolverzuim en voortijdig schoolverlaten tegen te gaan.

Onderwijs staat binnen de Voorziening in principe centraal waarmee we een doorlopend onderwijs aanbod realiseren en de kans op het behalen van het diploma vergroten. Naast dit aanbod zijn er ook Maatwerk arrangementen voor leerlingen die niet in staat zijn om deeltijd of voltijd onderwijs te volgen. Deze leerlingen worden begeleid via het Satellietconcept genaamd transitiebegeleiding.

Hieronder is de inhoudelijke context per arrangement weergegeven:

- Ruwweg zijn de volgende doelgroepen benoemd en gekoppeld aan een type arrangement:
 - 1) De 'oude' rebounddoelgroep omgevormd tot 'nieuwe stijl Trajectvoorziening'. Tijdelijk time-out met een gerichte aanpak en advies richting terugplaatsing eigen school dan wel een andere school binnen het SWV. = **Trajectbegeleiding**
 - 2) Toeleidingstrajecten via **transitiebegeleiding** naar een andere passende vorm van onderwijs en dagbesteding. = Satellietconcept. Hierbij gaat het om leerlingen met ernstig school afwijzend gedrag en behoefte aan maatwerk en intensieve begeleiding en casuscoördinatie.
 - 3) Crisisinterventie en verlengde diagnostiek en observatie. (maximaal 12 weken) Denk aan leerlingen die verwijderd worden van school vanwege gedrag waarbij de algemene veiligheid in het geding is dan wel de eigen veiligheid van de leerling in het geding is. Denk aan psychiatrische problematiek. **Observatiearrangement Cluster 4 (het Molenduin)**. Voorwaarde; de leerling blijft op basis van een voornemen tot verwijdering gedurende het arrangement ingeschreven op de eigen school.
 - 4) Opvang van jongeren met een duidelijk aantoonbare verslavingsproblematiek; psychiatrische-en of medische problematiek; ernstige gestapelde problematiek waarbij eigenlijk behandeling voorrang heeft op onderwijs; problematiek waarbij het onduidelijk is of er sprake is van een medische of psychische problematiek. **Observatiearrangement Cluster 3 (Heliomare Onderwijs)**. Onderwijs is dan slechts een vorm van dagbesteding. Voorwaarde; de leerling blijft gedurende het arrangement ingeschreven op de eigen school.
 - 5) Speciaal Onderwijs arrangementen op basis van een Toelaatbaarheidsverklaring (**TLV**). Op basis van drie typen bekostiging.

- Voorwaarden voor het toekennen van een arrangement op het niveau van het SWV zijn:
 - Duidelijke probleembeschrijving en aanvraag vanuit de school op basis van het groeidocument met daarbinnen het niet gelukte/behaalde OPP.
 - De eerder ingezette interventies moeten inzichtelijk zijn met aantoonbare redenen waarom de interventies geen of te weinig effect/resultaat hebben gehad.
 - Een compleet dossier (het groeidocument) met daarbinnen kwalitatief goede onderliggende rapportage.
 - Toestemming van ouders en een OPP waarin aantoonbaar is wat het educatieve partnerschap met de ouders inhoudt. (nieuwe taakstelling Passend Onderwijs)

Hoe vindt de toeleiding tot een arrangement plaats:

De aanmelding voor ondersteuning binnen de Tussenvoorziening wordt gedaan door het bevoegd

gezag van de school door middel van een aanvraag bij het Samenwerkingsverband. Het Samenwerkingsverband heeft hiertoe een commissie ingesteld (het RASTT) waar besluitvorming plaatsvindt over de toewijzing.

1. Binnen het Rastt (onderwijs schakelloket) wordt via de secretarisfunctie het dossier op validiteit en dus ontvankelijkheid getoetst.
2. Na ontvankelijkheidsverklaring wordt via de toewijzing- en toetsingscommissie een passend arrangement onderzocht en een besluit genomen.
3. Op basis van het besluit worden vervolgspraken met de school van herkomst gemaakt over de begeleiding en ondersteuning vanuit de school van herkomst.
4. Het formele besluit met onderzoeksvragen en handelingsrichtlijnen wordt schriftelijk aan de Tussenvoorziening en ouders verzorgd. Het betrokken ondersteuningsteam stelt het Handelingsplan met Ontwikkelingsperspectief in overleg en samenwerking met ouders en de leerling op.

De Tussenvoorziening is toegankelijk voor alle leerlingen van vo-scholen binnen het Samenwerkingsverband VO Midden-Kennemerland, na toewijzing volgens de bovenstaande procedure van het Samenwerkingsverband.

Bij plaatsing wordt voor elke leerling binnen een arrangement van de Tussenvoorziening de vraag gesteld: “De leerling kan het nog niet en wat is er voor nodig om te zorgen dat de leerling het wel kan?” Om met elke leerling te werken naar een passend perspectief, bestaande uit terug- en doorstroommogelijkheden naar vo, vso en mbo, wordt onderwijs en ondersteuning op maat geboden. De onderwijsbehoeften en de ondersteuningsbehoefte(n) van de leerling staan daarbij centraal. Samen met het maatwerktraject worden zij gevolgd en geborgd in het ontwikkelingsperspectief. Om voor elke leerling maatwerk te kunnen leveren werkt de Tussenvoorziening nauw samen met ouders, de school van herkomst en ketenpartners.

De Tussen voorziening biedt expertise op het gebied van:

- Observatie & diagnostiek
- Handelingsgerichte en oplossingsgerichte werkwijzen
- (kort)Tijdelijke plaatsing
- Begeleiding op maat wanneer een leerling terug- of doorstroomt naar vo, vso of mbo
- Advisering op basis van medische en psychiatrische kennis en expertise.
- Crisisinterventie.

Bovenstaande punten worden verder uitgelegd in het ondersteuningsprofiel van de Tussenvoorziening welke per juni 2014 formeel gereed is.

NB: *Op het moment van het schrijven van het Ondersteuningsplan wordt nog onderzocht en vervolgens uitgewerkt binnen welke constructie de arrangementen binnen de Tussenvoorziening formeel gepositioneerd worden. Daarbij wordt onderzocht of het formeel OPDC-nieuwe stijl wordt of dat de arrangementen geregeld gaan worden via de nieuwe symbioseregeling en een VO+*

constructie. Dit kan nog effect hebben in de vorm van een herstructurering van de tekst van dit hoofdstuk.

7.3 Werkwijze van het RASTT; toewijzen volgens ondersteuningsbehoefte (TVO)

Voor de toewijzing van bovenschoolse ondersteuning worden de volgende uitgangspunten gehanteerd:

- Doel: *toewijzen* van extra ondersteuning in plaats van indiceren, vanuit een handelingsgericht kader;
- transparante, navolgbare en controleerbare werkwijze;
- leidend hierin zijn de onderwijs- en ondersteuningsbehoefte(n) maar ook de mogelijkheden van de leerling en bevorderende factoren. Deze worden nauwkeurig geformuleerd met als doel het ondersteuningsaanbod hier zo goed mogelijk op aan te sluiten;
- altijd in samenspraak met ouders, vanuit educatief partnerschap;
- met nadruk op het voortraject, dat wil zeggen: het verkrijgen van duidelijkheid en overeenstemming over het gewenste aanbod en perspectief vindt plaats op de school. Ook dit gebeurt in gezamenlijkheid (school, ouders, betrokken ketenpartners, leerling) met een integrale aanpak. Het multidisciplinair overleg binnen het kernteam op de school krijgt hierin een nadrukkelijke rol.

De consulenten van het RASTT van het samenwerkingsverband ondersteunen de scholen bij het goed en volledig doorlopen van de verschillende stappen van de ondersteuningsroute en adviseren bij de verwijzprocedure.

Overleg van het Kernteam/Ondersteuningsteam

Binnen de interne ondersteuningsstructuur van de vo-school vindt de voorbereiding plaats voor het proces om te komen tot de aanvraag. De voorbereiding bestaat uit dossieropbouw en eventueel aanvullend onderzoek, een multidisciplinair overleg (MDO), benodigde toestemming en het invullen van een digitaal aanmeldformulier, welke integraal onderdeel is van het groeidocument. Er wordt een multidisciplinair overleg met het kernteam van de school, ouders, de leerling zelf, en andere direct betrokkenen (bijvoorbeeld leerplicht gevoerd). In het overleg worden de onderwijs- en ondersteuningsbehoefte(n) van de leerling en de mogelijke oplossingen gezamenlijk geformuleerd. Bij dit multidisciplinair overleg zijn de rol, maar ook de gespreksvaardigheden, van een technisch voorzitter van belang. Indien gewenst kan er ondersteuning voor dit gesprek bij het Samenwerkingsverband worden gevraagd. Het multidisciplinair overleg formuleert een **pré-advies** m.b.t. gewenste ondersteuning. Doordat het proces om te komen tot een pré-advies voor de gewenste bovenschoolse ondersteuning op de school plaatsvindt, worden besluiten genomen dicht bij het primaire proces en komt de verantwoordelijkheid hiervan meer bij de school te liggen, uiteraard met de betrokkenheid van ouders, leerling en de andere betrokken deelnemers.

De aanleverende school vult vervolgens het centrale aanmeldingsformulier in, waarin vragen worden gesteld over de onderwijs- en ondersteuningsbehoefte en het ontwikkelperspectief van de leerling. Dit gebeurt handelingsgericht, dat wil zeggen dat er naar de belemmerende maar vooral ook naar de bevorderende factoren wordt gekeken. Ook de reeds geboden ondersteuning wordt beschreven.

Het RASTT onderzoekt op basis hiervan en op basis van de samenspraak met ouders en leerling welke onderwijsondersteuning op welke wijze en op welke plek het beste geboden kan worden.

Samenstelling RASTT

Het RASTT bestaat uit een onafhankelijk voorzitter, een maatschappelijk deskundige, een orthopedagoog met kennis van het brede spectrum VO en VSO voorzieningen, deskundige op het gebied van PRO en LWOO. Binnen de bovenstaande geledingen is het partnerschap vanuit het voortgezet speciaal onderwijs tevens geborgd. (hiermee wordt voldaan aan de wettelijke eisen)

Andere deskundigen worden op basis van de benodigde deskundigheid geraadpleegd.

De commissie zal de aanvraag van de leerling bestuderen en bespreken op basis van onderwijs en ondersteuningsbehoefte(n) om tot een juiste afweging te komen. Daaraan gekoppeld wordt bekeken welke vorm van ondersteuning voor de leerling het meest passend en gewenst zal zijn, een toewijzing vso (**toelaatbaarheidsverklaring vso** of **TLV** genaamd), of een onderwijsarrangement binnen de Tussenvoorziening, of een ander onderwijsarrangement. Voorbeelden van onderwijsarrangementen zijn: extra ondersteuning op het VAVO voor leerlingen met een UBO, onderwijszorgarrangementen in combinatie met externe instanties, leerwerktrajecten bij Perspectief.

Het RASTT van het Samenwerkingsverband geeft schriftelijke advies/toewijzing aan (het bevoegd gezag van) de school waar onder meer in vermeld staat:

- Het advies met onderbouwing.
- De startdatum van de toewijzing Tussenvoorziening, onderwijsarrangement of toelaatbaarheidsverklaring vso
- De einddatum van de toewijzing voor +VO, onderwijsarrangement of toelaatbaarheidsverklaring VSO.
- Het overeengekomen bekostigingsniveau van de ondersteuning: categorie 1, 2 of 3 bij het toekennen van een toelaatbaarheidsverklaring van zware ondersteuning.
- Eventuele (vervolg)afspraken.

De school informeert vervolgens de leerling, ouders en eventueel andere betrokkenen.

Overige routes voor toelaatbaarheidsverklaringen tot vso

Behalve leerlingen afkomstig uit het regulier voortgezet onderwijs kunnen leerlingen ook instromen binnen het vso volgens onderstaande routes:

- route 1: leerling afkomstig uit het basisonderwijs.
- route 2: leerling afkomstig uit het (primaire) speciaal onderwijs.
- route 3: leerling afkomstig uit het particulier voortgezet onderwijs.
- route 4: verhuis leerling, voor wie speciaal voortgezet onderwijs geadviseerd wordt.
- route 5: leerling afkomstig uit een plaatsbekostigde setting, voor wie de behandeling stopt en speciaal voortgezet onderwijs geadviseerd wordt.

Voor leerlingen voor wie VSO evident is, wordt een afgeslankte procedure uitgevoerd. De

verwachting is dat dit voor een groot deel van de leerlingen afkomstig uit het speciaal onderwijs zal gelden. Voor die groep leerlingen is wellicht alleen overleg nodig over categoriezwaarte.

Route 1 en 2: Leerling afkomstig uit het basisonderwijs of (primair) speciaal onderwijs voor wie om een toelaatbaarheidsverklaring vso wordt gevraagd

Als het basisonderwijs of (primair) speciaal onderwijs heeft vastgesteld dat de extra ondersteuning niet toereikend zal zijn op een reguliere school voor voortgezet onderwijs zal er in multidisciplinair overleg met alle betrokkenen (leerling, ouders, leerkracht, IB'er of CvB) besloten worden of een aanvraag voor een toelaatbaarheidsverklaring bij het Samenwerkingsverband VO zal worden gedaan. Het Samenwerkingsverband PO is van de situatie van deze leerling op de hoogte en legt de instemming met dit besluit schriftelijk vast. Het bevoegd gezag van de school zet de procedure voor het aanvragen van een toelaatbaarheidsverklaring voor het voortgezet speciaal onderwijs in gang. De afleverende school is verantwoordelijk voor het hele proces om te komen tot een toelaatbaarheidsverklaring:

- Het Multidisciplinair overleg.
- Het invullen van het digitale aanmeldformulier van het RASTT van Samenwerkingsverband Voortgezet onderwijs Midden-Kennemerland.

Het RASTT werkt via de systematiek 'toewijzen op ondersteuningsbehoefte'. Het RASTT volgt een duidelijke en consequente route in deelstappen om te komen tot een advies en toewijzing van een arrangement binnen het Samenwerkingsverband. Deze redenering en het besluit zijn voor ouders en scholen terug te lezen in het formele besluit van het RASTT. Zowel scholen alsook ouders ontvangen een schriftelijk besluit van het RASTT. De afspraak is dat de aanleverende school verantwoordelijk is voor de communicatie rondom besluiten met ouders.

Nb: In februari 2014 is er een start gemaakt met een uitwerkingsoverleg tussen het SWV VO MK en het SWV Passend Onderwijs IJmond over het werken met het groeidocument en de centrale digitale overdracht. Dit om de doorgaande lijn tussen basisonderwijs en voortgezet onderwijs te borgen maar ook om vroegtijdig te kunnen signaleren en het juiste aanbod te kunnen aanbieden aan leerlingen welke aansluit bij een langer traject van ondersteuning.

7.4 Ontwikkelpunten en informatie

- Toelaatbaarheidsverklaringen in bijzondere situaties (routes 3 t/m 5);
- Afgeslankte procedure voor Cluster3- leerlingen voor wie een route vso evident is;
- Procedure verlenging (Toelaatbaarheids Verklaring) ;
- Opzetten mediation bij verschillen van mening;
- Inrichten adviescommissie bezwaarschriften (het idee is om dit per aanpalend Samenwerkingsverband te regelen en elkaar klachten af te handelen. Het SWV Zuid Kennemerland kan de adviescommissie voor het SWV VO Midden Kennemerland vormen);
- Uitwerking van de onderwijsarrangementen.

Informatie

Is opvraagbaar bij het Samenwerkingsverband info@swvvomk.nl of te lezen op de website

www.swvvomk.nl : Toelatingsprocedure; een passend onderwijstraject voor elke leerling; Procedure verhuizen, Instroom en Doorstroom; Advies en toewijzing van bovenschoolse ondersteuning; Flyer RASTT

7.4. Plaatsingsbeleid:

Wanneer het gaat om doorstroom en afstroom bepaalt de school of zij op de gewenste ondersteuningsvraag een passend antwoord kan bieden en vertaalt deze ondersteuningsvraag in directe en haalbare handelingssuggesties. Dit alles wordt binnen de ondersteuningsstructuur van de school geregeld. Het ontwikkelingsperspectief laat zien waar naartoe gewerkt wordt en aan welke instroomeisen een leerling moet voldoen om succesvol te zijn in het vervolgonderwijs. Ouders worden hier steeds bij betrokken. Indien er sprake is van ondersteuning in de thuissituatie en er is afstemming nodig, dan wordt gevraagd aan de ouders om het contact tussen school en de betrokken hulpverlener van het gezin tot stand te brengen. Voor de werkwijze plaatsingsbeleid rondom verhuizen en doorstroom zijn twee procedures binnen het Samenwerkingsverband vastgesteld. Zie **bijlage 9**.

Toelating en zorgplicht

De ontvangende school neemt een besluit over toelating. In alle gevallen, zowel bij toelating als bij afwijzing, ontvangen ouders/verzorgers schriftelijk bericht over het besluit van de school, inclusief een onderbouwing. Als de school het kind niet toelaat, zoekt de school – na overleg met de ouders – een andere, meer passende school. Zoals beschreven is in de wet, hebben scholen de plicht om, na schriftelijke aanmelding door ouders, de leerling binnen 6 weken aan te nemen of een plek aan te bieden op een andere school waar de leerling wel geplaatst kan worden. De school mag deze termijn 1 keer met maximaal 4 weken verlengen. Als het niet lukt binnen die termijn een passende school te vinden wordt de leerling ingeschreven op de aangemelde school (eerste aanmelding na het basisonderwijs) of blijft de leerling ingeschreven op de school van herkomst (binnen het voortgezet onderwijs). Scholen hebben geen opnameplicht, maar als gevolg van de zorgplicht wel de verplichting om het kind zelf toe te laten of, indien dat gezien de extra ondersteuningsbehoefte(n) niet mogelijk is, een andere passende onderwijsplek aan te bieden.

De zorgplicht geldt in een aantal gevallen niet: als de school waar het kind is aangemeld vol is en dit goed onderbouwd is vastgelegd (ouders moeten wel begeleid worden naar een andere passende oplossing), of indien de ouders weigeren de grondslag van de school te onderschrijven (ontwerp artikel 40 lid 6 WPO en soortgelijk in WVO en de WEC). In het voortgezet onderwijs moet het bevoegd gezag eerst beoordelen of een kind voldoet aan de vooropleidingseisen, gesteld in het Inrichtingsbesluit WVO. Voldoet het kind daaraan niet (bijvoorbeeld, een vmbo-leerling meldt zich aan op een vwo), dan is de zorgplicht niet van toepassing. Het Samenwerkingsverband heeft ook zorgplicht dus er zal altijd overleg met het bevoegd gezag en hun scholen van het Samenwerkingsverband plaatsvinden over de mogelijkheden tot plaatsing binnen één van de scholen binnen het Samenwerkingsverband.

Ontwikkelpunten:

- Beleid rondom doubleren.
- Aanpassen en toetsen aannamebeleid aangesloten Besturen/scholen bij het SWV.

8. Praktijkonderwijs en leerwegondersteuning

8.1 Overname functie De Permanente Commissie Leerlingzorg (PCL) door het RASTT

Het RASTT, die volgens een reglement te werk gaat, werkt nauw samen met de afzonderlijke toelatingscommissies van de scholen en de nu nog actieve RVC in de regio. In het bestuurlijk overleg is afgesproken dat de uitspraken van het RASTT een bindend karakter hebben.

De overgenomen taken van de PCL door het RASTT zijn:

- Het toekennen van zorgbudgetten aan leerlingen zonder lwoo-beschikking;
- Monitoren van leerlingen met een extra onderwijs- en ondersteuningsbehoefte en advisering;
- Signaleren van problematiek in de verwijzing, plaatsing en opvang van leerlingen met een extra ondersteuningsbehoefte;
- Beroepscommissie benaderen bij plaatsing;
- Uitspraken bij twijfel van de toelatingscommissie, ouders of verwijzende school;
- Geven van adviezen bij switchende leerlingen van lwoo naar PrO en omgekeerd;
- Bespreken van leerlingen die qua scores zowel in het lwoo als in het PrO passen;
- Oplossen van procedurele problematiek in de toelating.

Een aantal van de bovenstaande taken worden bij de deelcommissie van het advies en ondersteuningsteam van het RASTT belegd. Dit is met name gericht op de stroom PRO-indicaties en leerlingen die binnen meerdere schoolsoorten passen.

8.2 School voor PrO met LWOO in het samenwerkingsverband

Binnen het Samenwerkingsverband Midden Kennemerland is er één school voor Praktijkonderwijs met LWOO. Dit is de 'Kennemer Praktijkschool en LWOO'. In totaal zijn er 3 vmbo-scholen die LWOO aanbieden, zowel brede vmbo's met de beroepsgerichte leerweg en de theoretische of categorale mavo's. Dit zijn de het Kennemer Beroepsgericht en de Kennemer MAVO en het Clusiuscollege locatie Castricum. Bij deze scholen zijn er kleine klassen en is er een krachtig en uitgebreid ondersteuningsaanbod. De meeste leerlingen waarvoor de PCL een individueel zorgbudget afgeeft gaan naar de bovenstaande scholen.

De KPS heeft zich de laatste jaren steeds meer gericht op het zijn van een brede onderwijsvoorziening binnen het Samenwerkingsverband VO Midden Kennemerland, met specifieke expertise voor het onderwijs aan leerlingen met een specifieke ondersteuningsvraag. Om die reden heeft zij zich steeds meer gericht op de eisen die Inspectie ook voor het Voortgezet Speciaal Onderwijs hanteert.

Vanuit de opgebouwde expertise op het gebied van de begeleiding en aanpak van leerlingen met specifieke ondersteuningsvragen op het gebied van leren en gedrag, heeft de KPS zich binnen het SWV Midden-Kennemerland ontwikkeld tot een expertisecentrum. Andere scholen doen een beroep op de aanwezige kennis betreffende leerlingen met leerproblemen en opvoedings- en/of gedragsproblemen. Zij konden gebruik maken van collegiale consultatie en advies via het werken met een knipkaart. De expertise en collegiale ondersteuning wordt per 1-8-2014 ondergebracht en

geïntegreerd binnen het consulententeam van het RASTT. Hiermee is centraal zicht op expertise vragen en vroegtijdige signalering van problemen/zorgen omtrent leerlingen binnen het Samenwerkingsverband geborgd.

Samenwerking regulier VO en VSO

De Kennemer Praktijkschool en LWOO is in ontwikkeling. Dit is met name te zien aan het onderwijscurriculum dat zich richt op een brede doelgroep van leerlingen met een onderwijs ondersteuningsvraag. Hoewel het onderwijs enerzijds aangeboden wordt aan een bredere doelgroep is anderzijds sprake van een beperking van het ontwikkelings- en uitstroomperspectief van de leerlingen welke gericht is op vervolgonderwijs, dagbesteding en toeleiding tot arbeid. Het is de ambitie om in samenwerking met het VO de VSO-voorzieningen en het regulier MBO een aantal mogelijkheden verder vorm te geven.

Ook de scholen met een fors percentage LWOO-leerlingen waaronder het Kennemercollege en het Clusiuscollege, zijn volop in ontwikkeling om nog meer maatwerk te kunnen leveren aan leerlingen met een specifieke ondersteuningsbehoefte. Er vindt oriëntatie op het schoolconcept plaats en er wordt i.s.m. het VSO en het MBO onderzoek gedaan naar de invoering van nieuwe leerwegen en arrangementen als tussenvorm van opleidingen.

Onderstaande tabel geeft de aantallen lwoo en PrO weer van leerlingen die binnen de regio Midden-Kennemerland wonen. Op de scholen van het samenwerkingsverband zitten ook leerlingen die buiten de regio wonen, de aantallen zijn dus wat hoger (zie paragraaf 3.1)

	LWOO	PRO	overig VO	totaal VO*)
1-10-2010	868	160	6.913	7.941
1-10-2011	912	161	7.118	8.191
1-10-2012	955	158	7.205	8.318

VO2704	LWOO	PRO
1-10-2010	10,93%	2,01%
1-10-2011	11,13%	1,97%
1-10-2012	11,48%	1,90%
Landelijk	LWOO	PRO
1-10-2010	10,13%	2,75%
1-10-2011	10,42%	2,76%
1-10-2012	10,69%	2,85%

8.3 De toekomstige situatie van leerwegondersteunend (lwoo) en Praktijkonderwijs (PrO)

De staatssecretaris Sander Dekker heeft d.d. 5 april 2013 een hoofdlijnenbrief lwoo en PrO geschreven aan de Tweede Kamer waarin hij de in het regeerakkoord aangekondigde maatregelen voor lwoo en PrO nader uitwerkt. Hieruit blijkt dat het plan is om PrO en LWOO onder te brengen in het stelsel van Passend Onderwijs en vanaf schooljaar 2015-2016 te integreren in het samenwerkingsverband Passend Onderwijs. De voorgenomen maatregelen zullen gepaard gaan met een bezuiniging en de middelen voor LWOO en PrO worden gebudgetteerd. Voor de formele informatie zie de link naar de brief aan het einde van dit hoofdstuk.

De voorgenomen maatregelen hebben consequenties voor de Samenwerkingsverbanden. Zo komt de verantwoordelijkheid voor het ondersteuningsbudget LWOO en PrO hier te liggen. Ook het indiceren (toewijzen) van LWOO en PrO betekent een flinke extra belasting in taakstelling voor het Samenwerkingsverband (RASTT). Dit gaat bovendien gepaard met een vermindering op het budget van het Samenwerkingsverband als gevolg van de bezuiniging op LWOO en PrO.

De integratie van LWOO en PrO in Passend Onderwijs wordt op zich door het Samenwerkingsverband als logisch ervaren. Passend Onderwijs betekent dat in de toewijzing van extra ondersteuning de onderwijsbehoeften van de leerling leidend zijn. We kijken dus niet meer naar wat een leerling **heeft** maar wat een leerling **nodig** heeft. De wijze waarop de RVC indiceert, namelijk op basis van wat een kind heeft, sluit hier niet bij aan. In het onderbrengen van LWOO en PrO bij het Samenwerkingsverband zien wij dan ook mogelijkheden en kansen .

8.4 Ontwikkelpunten

De voorgenomen maatregelen zijn nog maar kort bekend en nog niet definitief. De verwachting is dat eind 2013 het wetsvoorstel ingediend wordt bij de Tweede Kamer. Inmiddels ligt er een nieuw ministerieel besluit waarin is aangekondigd dat er toch weer een financiële impuls wordt gegeven aan onderwijs. Wat dit gaat betekenen voor de hoogte van de bedragen voor de Samenwerkingsverbanden is nog niet geheel duidelijk. Beleid t.a.v. de verantwoordelijkheden is dan nog niet gemaakt. Eerst zal het komende schooljaar onderzoek worden gedaan naar de wijze waarop de LWOO-middelen nu worden ingezet op de scholen en wat de opbrengsten daarvan zijn.

Voorts zullen er op bestuursniveau afspraken gemaakt moeten worden over de verdeling van de ondersteuningsmiddelen LWOO en PrO. Waarbij wij wel duidelijk een onderscheid maken in de benadering van het PRO en de toewijzing van LWOO.

In een werkgroep zal op basis van deze gegevens beleid op dit thema verder worden uitgewerkt.

- Beleid integratie LWOO/PrO arrangeren en bekostiging in het samenwerkingsverband en de uitwerking daarvan.
- Hoe kan de expertise van de PCL geïntegreerd worden in de werkwijze van het samenwerkingsverband binnen Passend Onderwijs?

Meer informatie

<http://www.passendonderwijs.nl/wp-content/uploads/2013/04/Hoofdlijnenbrief.pdf>

9. Doorlopende leer- en ondersteuningslijnen

9.1 Uitgangspunten

Zowel basisonderwijs als voortgezet- en beroepsonderwijs wil passend onderwijs bieden. Om dit zorgvuldig te doen moeten ook de overgangen tussen deze verschillende onderwijstypen vloeiend zijn. Niet alleen op didactisch niveau moeten de scholen op elkaar aansluiten, ook wat betreft de extra ondersteuning moet dit naadloos zijn. Hierin speelt een warme en handelingsgerichte overdracht een cruciale rol, ondersteund door het ontwikkelingsperspectief van leerlingen met extra onderwijsbehoeften. Op didactisch niveau kunnen soms algemene afspraken volstaan, maar bij leerlingen met extra ondersteuningsbehoeften is het van belang dat er zorgvuldig wordt gekeken naar de verschillende mogelijkheden en dat er duidelijke afspraken gemaakt worden over de toeleiding en overdracht. De kans op een doorlopende en succesvolle schoolloopbaan wordt op deze manier vergroot en de kans op uitval verkleind.

Samenwerken

Iedere overgang in het onderwijs is een grote stap en een belangrijke mijlpaal in het leven van leerlingen. De onderwijsorganisaties hebben weliswaar veel overeenkomsten maar de culturen verschillen van elkaar en de leeromgeving is wezenlijk anders. Met name voor de meer kwetsbare leerlingen brengt de overstap risico's met zich mee. Daar komt bij dat de overstap samenvalt met een andere fase van ontwikkeling waar leerlingen in terechtkomen.

De Samenwerkingsverbanden PO en VO zien het als een gezamenlijke verantwoordelijkheid om de voorwaarden te scheppen de overstap in de praktijk zo goed mogelijk te laten verlopen. Juist omdat onze organisaties verschillend zijn georganiseerd moet goed worden afgestemd en moeten de lijnen kort zijn. Om dit te bewerkstelligen is er een structureel overleg tussen de samenwerkingsverbanden VO en PO in Midden-Kennemerland, dit zowel op bestuurlijk als op directieniveau. Mogelijke knelpunten kunnen zo snel gesignaleerd én opgelost worden.

De tweede belangrijke samenwerkingspartner is het samenwerkingsverband PO Zuid-Kennemerland. Leerlingen uit deze regio stromen ook door naar scholen van het Samenwerkingsverband VO Midden-Kennemerland. Ook de Samenwerking met de aanpalende Samenwerkingsverbanden is erg belangrijk i.v.m. grensverkeer en in de toekomst het omgaan met leerlingen met een Toelaatbaarheidverklaring. Een goede inhoudelijke-maar ook financiële afstemming is hierbij ook van cruciaal belang.

Voor de aansluiting VO-MBO is in deze regio het Nova College de belangrijkste Samenwerkingspartner. Dit ROC en het samenwerkingsverband trekken intensief samen op om de doorlopende leer- en ondersteuningslijnen te realiseren.

9.2 Overstap PO-VO

Het Besturenoverleg in de regio in Midden-Kennemerland is opgericht om tegemoet te komen aan de toenemende behoefte aan afstemming en besluitvorming op regionaal niveau. Het Regionaal Bestuurlijk Overleg is een overleg, waarvan alle besturen van scholen voor primair onderwijs, speciaal onderwijs, voortgezet onderwijs, middelbaar beroepsonderwijs en hoger onderwijs, die in de regio Midden-Kennemerland actief zijn, deel uit maken. De rol van de Gemeente wordt nog verder uitgewerkt.

Het Bestuurlijk overleg PO-VO heeft een toelatingsprocedure ontwikkeld ingaande schooljaar 2012-2013. Alle informatie over het Voortgezet Onderwijs; de kaders en toelatingscriteria; het onderwijs- en ondersteuningsaanbod zijn in de Informatiebrochure Voortgezet Onderwijs opgenomen. Deze wordt via een systeem van mailing aan de Samenwerkende (speciale)Basisscholen verzorgd. **(zie bijlage 11.)** De informatiebrochure Voorgezet Onderwijs wordt in het voorjaar2014 Passend Onderwijsproof gemaakt. Deze nieuwe brochure wordt per september 2014 weer aan alle Basisscholen uitgegeven.

De toelatingsprocedure wil het proces van de overgang van de basisschool naar het voortgezet onderwijs van elke leerling zo goed mogelijk laten verlopen. De schoolkeuze, de aanmelding en de inschrijving van een leerling op een school voor voortgezet onderwijs staan hierbij centraal. Bij de overstap van de basisschool naar het voortgezet onderwijs is het basisschooladvies leidend. Het basisschooladvies moet onderbouwd worden met:

1. De toetsresultaten van de leerling vanuit het LVS Cito op de vakken rekenen (vanaf eind groep 6 t/m midden groep 8) en begrijpend lezen (vanaf midden groep 6 t/m midden groep 8).
2. De score van de NIO-toets.
3. Gegevens centrale toetsing.
4. Aanvullende onderwijskundige informatie.

In Midden-Kennemerland wordt op dit moment nog een Centrale Toetsing gedaan op de vmbo scholen voor die leerlingen die voorlopig zijn aangemeld voor de basisberoepsgerichte leerweg, kaderberoepsgerichte leerweg of met een zogenoemd dubbel advies bijvoorbeeld KB/TL, KB/GL (theoretische leerweg/gemengde leerweg). Deze toetsing heeft als doel te onderzoeken of leerlingen in aanmerking komen voor een LWO-beschikking. Daarnaast vindt er op de basisscholen van de Stichting Fedra en op een vijftal openbare basisscholen de gehele toetsing plaats op de basisschool zelf. Met de basisscholen van de Stichting Tabijn zijn aparte afspraken gemaakt.

De consequenties voor de basisschool:

- *Op het onderwijskundig rapport worden alleen DLE's ingevuld te worden, met vermelding van de naam van de gebruikte toetsen en de afnamedatum.*
- *De Brus-één-minuut test wordt afgenomen en gerapporteerd .*
- *De leerlingen die uit het reguliere basisonderwijs komen, kunnen opgeroepen worden voor een intelligentieonderzoek op hun nieuwe VO-school en een onderzoek naar prestatie en motivatie (centrale toetsing) en de leervordering. Hierover worden ouders door de scholen goed voorgelicht.*

- *Indien er met betrekking tot een leerling deskundigheidsrapporten (bijv. van psychologen, orthopedagogen, artsen) aanwezig zijn, verzoekt het voortgezet onderwijs die – uiteraard na overleg met de ouders – beschikbaar te stellen en te hechten aan het OKR.*
- *De keuze voor LWO of PRO dient goed gemotiveerd te worden. Bij tegenstrijdige indicaties (intelligentiescores en DLE's) zal de RVC zich hierop baseren.*
- *Er dient een goede overweging te worden gemaakt of er sprake is van gestapelde problematiek en de leerling direct naar de Kennemer Praktijkschool en LWOO kan worden doorverwezen. Via deze school kan op een later moment alsnog een verwijzing naar het vmbo plaatsvinden.*

Aanleveren DLE's

In het overleg po-vo is de eerste aanzet gegeven om de bekendheid van de vaardigheidsscores en de mogelijkheden daarvan voor het voortgezet onderwijs te vergroten. In het afstemmingsoverleg po-vo 2012 is dit onderdeel ook besproken. Op dit moment is het Voortgezet Onderwijs verplicht DLE's aan te leveren voor de aanvraag Praktijkonderwijs of Leerweg ondersteuning.

Extra ondersteuningsbehoeften

Het grootste deel van de leerlingen stapt probleemloos over van het basisonderwijs naar het voortgezet onderwijs. Er zijn echter ook leerlingen voor wie de overstap minder vanzelfsprekend verloopt.

- *Leerlingen met extra onderwijsbehoeften:*

Leerlingen die in het basisonderwijs extra ondersteuning kregen of dat nodig hebben in het voortgezet onderwijs, worden bij het voortgezet onderwijs aangemeld met een ontwikkelingsperspectief (zie paragraaf 10.3).

Vervolgens vindt er fysieke warme overdracht plaats tussen het basisonderwijs en het voortgezet onderwijs, waarbij ouders aanwezig zijn. Het ontwikkelingsperspectief wordt hierbij overgedragen en toegelicht waarna het voortgezet onderwijs samen met de ouders het ontwikkelingsperspectief en de ondersteuningsbehoefte van de leerling in het vo op elkaar afstemt. In maart zal steeds deze overdracht door basisonderwijs en voortgezet onderwijs samen worden geëvalueerd.

- *Leerlingen met extra ondersteuningsbehoeften die aangewezen zijn op het aanbod van één specifieke school:*

Alle vo-scholen hebben per 1 augustus 2014 (een aantal hebben nu al een breed aanvullend aanbod) een trajectvoorziening en daarmee een breed ondersteuningsaanbod. Hierdoor kunnen leerlingen in principe bij alle vo-scholen terecht. Het kan in uitzonderlijke gevallen voorkomen dat een leerling een specifieke onderwijsbehoefte heeft en dat de daarbij benodigde ondersteuning slechts door één specifieke school geboden kan worden. Of dit daadwerkelijk zo is wordt overeengekomen tussen ouders, basisonderwijs en de vo-school. Leerlingen bij wie dit van toepassing is worden in een eerder stadium aangenomen, en vallen buiten de reguliere aanmelding. Hierdoor wordt de kans op uitloting uitgesloten. Worden bovengenoemde partijen het samen niet eens, dan wordt dit gemeld bij de samenwerkingsverbanden PO IJmond en omstreken en VO Midden-Kennemerland, die bemiddelen om te komen tot een passend aanbod binnen het voortgezet onderwijs.

- De doelgroep EMCG (ernstig meervoudig complex gehandicapten). Dit is een ingewikkelde doelgroep als het gaat om positionering binnen het SWV. De ondersteuning aan deze leerlingen wordt nu nog voor een groot deel gefaciliteerd vanuit het PGB (persoonsgebonden

budget) . Het is nog zeer onduidelijk, en om die reden staat het op de bestuurlijke agenda van de staatssecretaris, hoe de facilitering van onderwijs/dagbesteding van deze doelgroep gefaciliteerd gaat worden.

- *Leerlingen met leerwegondersteuning*

Leerlingen die aangewezen zijn op lwoo in het vo worden door hun basisschool direct aangemeld bij een vo-school met leerwegondersteuning volgens de bestaande toelatingsregeling van het PO-VO bestuurlijk overleg.

- *vso-leerlingen*

Voor leerlingen uit het basisonderwijs die aangewezen zijn op het ondersteuningsaanbod van het VSO dient een toelaatbaarheidverklaring aangevraagd te worden bij het Samenwerkingsverband VO. Dit geldt ook voor leerlingen die aangewezen zijn op een specifiek onderwijsarrangement. De procedures hiervoor staan beschreven in Hoofdstuk 7.3.

De Samenwerkingsverbanden gaan de overgang van bovenstaande leerlingen monitoren. Daarbij staan de volgende drie vragen centraal:

- Zijn de leerlingen met extra ondersteuning goed overgedragen?
- Hadden alle leerlingen volgens de vo-scholen ook daadwerkelijk extra ondersteuning nodig?
- Waren er leerlingen die niet warm en met een ontwikkelperspectief zijn overgedragen, waarbij dit wel had gemoeten?

ISK

Doelgroep

De ISK staat voor de eerste opvang bij onderwijs aan anderstaligen (12-18 jaar). Deze kinderen beheersen het Nederlands niet of slechts een beetje. Ze zijn nog niet in staat een vorm van regulier vervolgonderwijs in Nederland te volgen. De aandacht is vooral gericht op het actief en passief taalgebruik.

Toelating

Elk kind dat rechtstreeks uit het buitenland komt, maar ook leerlingen uit het basisonderwijs of via een asielzoekerscentrum kunnen na een intakegesprek worden ingeschreven. Voor de intake zijn de volgende papieren nodig:

- GBA-verklaring (Gemeentelijke Basis Administratie) met de datum van aankomst in Nederland.
- Paspoorten en verblijfsvergunningen.
- Eventuele schoolrapporten en een verklaring van uitschrijving van de vorige school
- Sofinummer, indien aanwezig.

In de praktijk zitten de kinderen dan meestal de volgende dag al in de klas. Het onderwijsniveau speelt geen rol.

Doel van het onderwijs

Het doel van het onderwijs is:

1. Het zodanig aanleren van de Nederlandse taal, dat de leerlingen daarna kunnen instromen in het vervolgonderwijs.
2. Kennismaken met de Nederlandse samenleving.

Het onderwijs zal zoveel mogelijk aansluiten bij de mogelijkheden van de leerlingen.

Ook krijgen de ISK-leerlingen gedurende enige maanden zwemles (verplicht).

Organisatie

De ISK is ingedeeld in vier klassen: ISK I, ISK D, ISK U en ISK V. In ISK I stromen de leerlingen binnen die het Nederlands weinig of helemaal niet beheersen. Docenten bespreken regelmatig of een leerling doorgeschakeld kan worden naar D, U of V.

Het is de bedoeling dat leerlingen na twee jaar kunnen doorstromen naar een vorm van vervolgonderwijs. Welk vervolgonderwijs het wordt, is afhankelijk van hun leeftijd en niveau. Extra ondersteuning in het vervolgonderwijs blijft wel een vereiste.

Rapportage

Tijdens het schooljaar worden de leerlingen regelmatig getoetst en getest. Drie keer per jaar krijgen ze een rapport. Het rapport wordt door de mentor besproken met de ouders/verzorgers en de leerlingen.

Uitstroom

Het is de bedoeling dat de leerlingen na twee jaar ISK uitstromen naar een andere vorm van onderwijs. Afhankelijk van leeftijd en niveau kunnen dit zijn: praktijkonderwijs, onderbouw of bovenbouw vmbo, havo of vwo of MBO (bijvoorbeeld NOVA College).

De ISK-klassen zijn ondergebracht bij het Kennemer College Beroepsgericht.

Ontwikkelpunten:

- *Afspraken uitwerken i.s.m. de Gemeenten. Dit i.v.m. de bekostiging van de ISK. Nu verloopt het nog voor het onderwijsdeel via een LWOO-beschikking. Het is ministerieel nog niet duidelijk hoe dit bekostigd gaat worden. Wat betreft het zorg –deel valt het per 2015 onder de Gemeentelijke Taakstelling. Hoe dit gefaciliteerd gaat worden is een punt voor de werkagenda van het OOGO.*
- *In de praktijk zien we dat veel van deze leerlingen getraumatiseerd zijn en/of ontwikkelingsachterstanden hebben. Steeds vaker constateren wij dat deze leerlingen ook gebruik moeten kunnen maken van een ondersteuningsarrangement binnen het onderwijs dan wel het Samenwerkingsverband. Hiervoor is bij wet niets geregeld, ook niet in de wijze van de bekostiging. Over deze doelgroep moet de dialoog worden gevoerd. Binnen het Samenwerkingsverband en met de Gemeenten, via het OOGO, wordt onderzocht hoe omgegaan moet worden met de specifieke ondersteuningsvragen die deze kinderen/jongeren hebben.*

Lopende pilots binnen het Samenwerkingsverband:

Op dit moment draaien er drie pilots/proeftuinen:

1. **Symbiose** tussen de Zeearend (SBO) en het Kennemer Beroepsgericht (VMBO). Waarbij er leerlingen vanuit het SBO uit groep 8 leerlingen en leerlingen uit het eerste leerjaar van het VO, een aantal blokweken binnen het Kennemer College een programma draaien en geleidelijk kunnen wennen. De opbrengsten van dit programma zijn gericht op:
 - Inzicht te krijgen in de ondersteuningsbehoefte van de leerling;
 - De leerling de kans te geven te groeien in een andere onderwijsomgeving;
 - Realiseren van een geleidelijke overgang;
 - Richtlijnen voor de nog uit te werken ontwikkelgebieden voor de leerlingen binnen de voorliggende periode in groep 8.

2. **Proeftuin Heliomaatwerk** met Heliomare. Deze proeftuin is voor leerlingen uit de bovenbouw van de Kennemer Praktijkschool en Lwoo. De geselecteerde leerlingen zijn meerdere malen vastgelopen op hun stageplekken. Deze stages zijn door een diversiteit van redenen afgebroken, waardoor het niet duidelijk is aan welke arbeidsvaardigheden de leerling moet werken. Deze leerlingen hebben geen perspectief meer en de school is in handelingsverlegenheid geraakt: het voorbereiden op werk is voor deze leerlingen anders niet mogelijk.

Doel van het pilot

Deelname aan het Projectplan Heliomaatwerk biedt deze leerlingen een grotere kans op een arbeidsplek door het aanbieden van een uitgebreid arbeidskundig onderzoek en door het direct koppelen van de leerling (met zijn arbeidsprofiel) aan een werkgever. De leerling werkt daarna gericht aan de door de werkgever gestelde eisen, de werkgever biedt de leerling een leerplek en bij het behalen van de gestelde eisen een arbeidscontract

3. **'Mix-Klas** is een initiatief tussen de KPS en het Kennemer Beroepsgericht. Hierbij wordt een gericht programma geboden aan leerlingen van leerjaar 1 van zowel het KPS als KC Beroepsgericht welke hen meer kans geeft op doorstroom binnen het VMBO. Tevens heeft het als neveneffect dat docenten van Beroepsgericht via co-teaching met docenten van de KPS, betrokken raken bij de gewenste pedagogische aanpak voor een goede transitie van leerlingen binnen het VMBO.

Inzet: Twee leermeesters als koppel voor de mix-klas. Hierbij gaat het om 1 leermeester vanuit het KPS en 1 leermeester vanuit het KC beroeps. Tevens zijn er diverse docenten vanuit beide locaties betrokken bij het onderwijsprogramma aan de leerlingen van de mix-klas.

Warme Overdracht PO-VO

Er wordt jaarlijks in de periode oktober een avond tussen PO en VO belegd, waarin leerlingen ingebracht en besproken kunnen worden met betrekking tot de overgang tussen PO naar VO. Het doel van deze bijeenkomst is collegiale consultatie en het delen van expertise. Hiermee wordt een aanzet gemaakt met de werkwijze hoe de warme overdracht van leerlingen naar het voortgezet het beste gerealiseerd kan worden. Daarnaast worden er informatiebijeenkomsten voor ouders maar ook leerkrachten op de meeste scholen georganiseerd. Een overzicht hiervan is ook in de brochure opgenomen.

Jaarlijks zal er een bijeenkomst voor IB-er en Intakers van het BAO en VO worden gehouden waarin aandacht wordt besteed aan de overgang van PO naar VO en hoe de routes en het ondersteuningsaanbod het beste op elkaar aansluiten.

9.3 Overgang vo-mbo

Ambitie

Het Samenwerkingsverband VO MK en het Nova College hebben de ambitie om de onderwijs- en ondersteuningsstructuur zo op elkaar aan te sluiten dat na de overstap van vo naar mbo de kans op een succesvolle schoolloopbaan optimaal is.

De vmbo-, PrO- en vso-scholen zien het als een gezamenlijke verantwoordelijkheid om een onderwijs- en ondersteuningstraject aan te bieden dat past bij de mogelijkheden van de leerling. Daarbij zoeken ze de samenwerking met het mbo, de gemeenten en partners in de zorg voor jeugd, die een noodzakelijke bijdrage leveren daar waar in het traject de ondersteuningsvraag onderwijsoverstijgend is.

Uitwerking

Leerlingen van het vmbo die geen diploma hebben gehaald en leerlingen van het praktijkonderwijs die verder kunnen leren, worden doorgeleid naar de Entreeopleiding (AKA niveau 1) van het mbo. Het vraagt extra aandacht om de overgang naar het mbo voor leerlingen uit het vso en de Tussenvoorziening (waar relevant) goed te laten verlopen. Door vaste contactpersonen van de Entreeopleiding vroegtijdig te betrekken bij het ontwikkelingsperspectief van de leerling, is het voor de leerling duidelijk wat er in het mbo wordt verwacht en waar naartoe gewerkt moet worden. Zorgcoördinatoren van alle vmbo- en praktijkscholen in de regio hebben samen met de Entreeopleiding een werkgroep om sluitende afspraken te maken over de aanmelding naar de Entreeopleiding en de warme overdracht. Binnen het bestuurlijk overleg tussen het NOVA-college, het Kennemer College en het Clusius College vindt een oriëntatie plaats op nieuwe leerlijnen en combinatietrajecten om het risico op VSV te verkleinen, en een overgang tussen VO en MBO goed op elkaar aan te laten sluiten.

9.4 Ontwikkelpunten

- Het opnemen van het ontwikkelingsperspectief (inclusief format) in de overgangsregeling van het bestuurlijk overleg;
- Het instellen van een gemeenschappelijk meldpunt voor leerlingen die zonder ontwikkelingsperspectief worden aangemeld voor voortgezet onderwijs, terwijl dit wel noodzakelijk was;
- Het monitoren van het aantal leerlingen dat met een ontwikkelingsperspectief in het voortgezet onderwijs wordt aangemeld;
- Het samen met de Gemeenten uitwerken van de taakstelling en bekostiging rondom de ISK;
- Het samen met de Gemeenten uitwerken van de taakstelling en bekostiging rondom de EMCG-doelgroep;
- Het onderzoeken of leerlingen met een lwoo-indicatie overgedragen moeten gaan worden met een ontwikkelingsperspectief;
- Het opstellen van een procedurebeschrijving voor aannname van leerlingen die aangewezen zijn op het aanbod van één specifieke school;
- Het formuleren van een gedeelde visie en beleid tussen de vo-scholen en het mbo.

Meer informatie: Brochure Scholengids: deze brochure kan naast het via de post ontvangen ook via het secretariaat worden opgevraagd. M.hansen@kennemercollege.nl

10. Educatief partnerschap met ouders

10.1 Visie en uitgangspunten

Voor het realiseren van Passend Onderwijs heeft de school ouders nodig. Passend onderwijs biedt ouders ruimte om mee te denken en te praten over het ontwikkelperspectief van de jongere. Er is sprake van een gelijkwaardige relatie tussen ouders en school, met waardering voor elkaars deskundigheid. In ons samenwerkingsverband vinden scholen het belangrijk dat ouders vanaf het begin worden betrokken bij het onderwijs en de ondersteuning van hun kind, en hen altijd zo volledig mogelijk te informeren over de voortgang van de vorderingen van de leerlingen, en niet op het moment als er problemen zijn. Alle scholen besteden bijzondere aandacht aan de kwaliteit van de communicatie met de ouders. Die kwaliteit wordt gewaarborgd door vertrouwen, respect en verbondenheid met de leerling. In het kader van deskundigheidsbevordering oriënteert het samenwerkingsverband zich op het verzorgen van inlooptrainingen met acteurs voor het oefenen van gesprekstechnieken, onder andere voor gesprekken met ouders. Medewerkers van alle scholen kunnen hier dan gebruik van maken.

Voor ouders is het belangrijk om in de overstap naar het voortgezet onderwijs te weten wat de ondersteuningsmogelijkheden zijn van de verschillende vo scholen. Alle vo-scholen hebben een ondersteuningsprofiel opgesteld dat samen met het schoolplan ouders moet informeren over de ondersteuningsmogelijkheden die de school biedt. De school plaatst het profiel in de schoolgids (en doorgaans ook op de website), zodat voor iedereen (ouders, leerlingen en andere partijen) inzichtelijk is wat de mogelijkheden van de school zijn. Ook op de website van het samenwerkingsverband zijn de schoolondersteuningsprofielen van alle vo-scholen te lezen. Tevens levert het Samenwerkingsverband een scholenbrochure aan de scholen van het PO i.v.m. de voorlichting over het Voortgezet Onderwijs aan leerkrachten en ouders. Bij het aanmelden van een leerling met extra onderwijsbehoeften op een vo-school is het van belang dat ouders en school samen bespreken welke ondersteuning de school kan bieden en op welke wijze dit wordt ingezet. Het ondersteuningsprofiel geeft hierbij houvast.

10.2 Zorgplicht

Met de invoering van Passend Onderwijs hebben schoolbesturen en daarmee scholen een zorgplicht. Dit betekent dat schoolbesturen de verantwoordelijkheid krijgen om alle leerlingen een passende onderwijsplek te bieden. Voorheen moesten ouders van een kind dat extra ondersteuning nodig heeft, zelf op zoek naar een geschikte school. Vanaf 1 augustus 2014 melden ouders hun kind aan bij de school van hun keuze, en heeft de school de taak om de leerling een passende ondersteuning te bieden. De school van aanmelding zal kijken of aan de leerling de extra ondersteuning geboden kan worden. Het schoolondersteuningsprofiel vormt hiervoor het uitgangspunt. Kan de school zelf niet de passende onderwijsplek bieden, dan wordt gekeken naar een passende plek op een andere school binnen het Samenwerkingsverband. Alleen als het echt niet haalbaar is om een leerling binnen het regulier onderwijs te plaatsen, doet de school de ouders een aanbod voor een plek in het (v)so. Ouders melden hun kind ten minste 10 weken voor het begin van het schooljaar aan bij de school van hun keuze. Na aanmelding heeft de school 6 weken de tijd om te beslissen over de toelating van

de leerling. Deze periode kan eenmaal met 4 weken worden verlengd. Als het bestuur na 10 weken nog geen besluit genomen heeft, dan heeft de leerling recht op tijdelijke plaatsing op de school van aanmelding tot de school wel een goede plek heeft gevonden. Zijn ouders het niet eens met de toelatingsbeslissing van de school, dan kunnen ze een beroep doen op ondersteuning door een onderwijsconsulent van de overheid. Als dat niet werkt, kunnen ouders terecht bij de (tijdelijke) landelijke geschillencommissie passend onderwijs.

NB: voor leerlingen die bekend zijn met een ondersteuningsaanbod en ondersteuningsbehoefte vanuit het PO gaat de voorkeur ernaar uit dat de leerlingen rond februari voor aanvang van het nieuwe schooljaar gemeld worden bij een passende school van het SWV VO MK. De scholen kunnen dan indien zij twijfelen of zij de betreffende ondersteuning aan de leerling binnen hun school dan wel en andere school binnen het Samenwerkingsverband kunnen bieden, de leerling ter bespreking en een advies aanmelden bij het RASTT.

10.3 Educatief partnerschap

Een goede relatie tussen school en ouder(s) is van belang voor de schoolprestaties en het welbevinden van de jongere op school. Uit wetenschappelijk onderzoek blijkt dat de betrokkenheid van ouders in het onderwijs een positief effect heeft op de schoolprestaties, op schoolsucces en het voorkomen van vroegtijdig schoolverlaten. Deze invloed laat zich makkelijk verklaren vanuit een ecologisch ontwikkelingsperspectief. Daarin zijn een kind en zijn omgeving onlosmakelijk met elkaar verbonden. Het kind leert en ontwikkelt zich in relatie met zijn maatschappelijke omgeving. Het kind is continu in interactie met zijn omgeving(en), waarbij zij elkaar wederzijds beïnvloeden. De jongere, zijn ouder(s) en de school vormen samen een pedagogische driehoek. School en ouders worden gezien als partners in de gezamenlijke opvoeding van en onderwijs aan de jongere. School en ouders hebben beide een pedagogische rol te vervullen en zijn samen verantwoordelijk voor de ontwikkeling van de jongere. Een goede samenwerking komt de ontwikkeling en het welbevinden van de jongere ten goede. Daarom wordt er gesproken van 'educatief partnerschap'.

Goed educatief partnerschap tekent zich af als

- er sprake is van gelijkwaardigheid tussen ouders en onderwijsprofessionals;
- er bij de partners een besef is van de ongelijkheid als het gaat om professionaliteit of ervaringsdeskundigheid;
- er sprake is van oplossingen die voor alle betrokkenen werken.

Passend onderwijs schept ruimte om de (mee)denkkracht van ouders optimaal te gebruiken.

Belangrijke pijlers bij educatief partnerschap zijn:

- Wederzijdse betrokkenheid van ouders en school
- Beide partijen willen zich gehoord, gezien en gerespecteerd voelen
- Beide partijen willen serieus genomen worden
- Beide partijen willen invloed kunnen uitoefenen
- positieve feedback
- Dialoog
- Transparantie over wederzijdse verwachtingen

Educatief partnerschap en ontwikkelingsperspectiefplan

Het **ontwikkelingsperspectiefplan (OPP)** vervangt in Passend Onderwijs het handelingsplan.

Als de onderwijsontwikkeling van de leerling extra ondersteuning vraagt worden ouders en leerling hier door de school nauw bij betrokken. Het geboden ondersteuningstraject, de interventies en de te verwachten opbrengsten worden beschreven in een individueel **ontwikkelingsperspectiefplan** en tussentijds geëvalueerd, samen met ouders.

Het opstellen van een ontwikkelingsperspectief (vanaf 2014) in het voortgezet (speciaal) onderwijs is binnen Passend Onderwijs verplicht voor alle leerlingen die extra ondersteuning nodig hebben. Dit geldt niet voor leerlingen die ondersteuning ontvangen vanuit de basisondersteuning die door de school wordt geboden.

Passend Onderwijs vraagt ons niet alleen om ouders steeds te betrekken, maar ook om minder óver leerlingen te praten, en meer met leerlingen zelf. Hoe zien zij hun eigen talenten, kwaliteiten en passies? Wat is de beleving van de leerling ten aanzien van hun persoonlijke ontwikkelingsperspectief? Welke korte- en langetermijndoelen stellen zij zichzelf en hoe zien zij hun toekomst? En wat hebben ze daarvoor nodig aan support van hun omgeving? Van leraren en begeleiders wordt zo gevraagd om de leerling actief te betrekken bij zijn leerproces en samen met ouders te formuleren in het ontwikkelingsperspectief welke ontwikkelingsgerichte ondersteuning er wenselijk is.

Educatief partnerschap en de trajectvoorziening

Alle reguliere scholen hebben een trajectvoorziening ingericht waar leerlingen in geplaatst/aan verbonden kunnen worden als extra ondersteuning nodig is (zie hoofdstuk 6).

Trajectleerlingen worden vanuit de trajectvoorziening doorgaans begeleid door een vaste trajectbegeleider. Voor ouders is deze trajectbegeleider een vaste contactpersoon binnen de school die goed bereikbaar is, waar korte lijnen mee zijn en waarmee nauwe samenwerking is rond de ondersteuning van de leerling. Zo kan er goed afgestemd worden hoe de ontwikkeling verloopt, welke ondersteuning op school wordt ingezet en welke thuis, en wordt er uitgewisseld wat goed en wat minder goed werkt. We hebben inmiddels de ervaring dat deze samenwerking en wederzijdse betrokkenheid effectief is.

Educatief partnerschap en multidisciplinair overleg

Het multidisciplinair overleg (MDO) of rondetafelgesprek is een versterking van het educatief partnerschap. Het overleg wordt geïnitieerd en georganiseerd door de school via het Kernteam. De aanleiding is meestal dat de leerling, ondanks de geboden ondersteuning, toch dreigt vast te lopen. Het is vanzelfsprekend dat ouders aanwezig zijn bij dit overleg. Andere deelnemers zijn belangrijke betrokkenen rondom het kind zoals leerplicht, hulpverlening, maatschappelijk werk of reclasseringsambtenaar. Het heeft als doel om de hulpvraag en het ondersteuningsaanbod rond de ontwikkeling van de leerling zo integraal mogelijk te benaderen en samenwerking te bevorderen. Ook de leerling wordt zoveel mogelijk betrokken bij dit overleg. Vanuit diverse perspectieven kunnen de betrokken partijen en ouders samen met de jongere zijn mogelijkheden, kwaliteiten en kansen ontdekken en behoeften formuleren. Daarnaast richt het formuleren van de behoeften vanuit dit overleg zich ook op de ondersteuningsbehoeften van de leraar en/of ouder(s). Wat hebben zij nodig om het kind goed te begrijpen en te ondersteunen? Relevante hulpvragen en

ondersteuningsbehoeften, die in het overleg worden geformuleerd, worden verwerkt in het ontwikkelingsperspectief van de leerling.

10.4 Als ouders en school er samen niet uitkomen

Binnen het Samenwerkingsverband

Met de komst van passend onderwijs zijn veel veranderingen ingang gezet. Het is niet helemaal te overzien wat de effecten van deze veranderingen, zoals bijvoorbeeld de zorgplicht, voor de positie van ouders zullen zijn. Het Samenwerkingsverband wil stimuleren dat scholen zich daadwerkelijk verantwoordelijk voelen voor leerlingen die zijn aangemeld of ingeschreven op hun school en dat zij zich tot het uiterste zullen inspannen om de leerling goed te ondersteunen, in samenwerking met ouders en andere betrokkenen. Mocht er desondanks verschil van inzicht ontstaan dan vindt het Samenwerkingsverband het belangrijk dat er een mogelijkheid wordt geboden aan school en ouders om er met elkaar uit te komen. Bijvoorbeeld in de vorm van een second opinion van een onafhankelijke commissie of door het aanbieden van mediation. Uitgewerkt zal worden wat wenselijk wordt gevonden door ouders, scholen en het Samenwerkingsverband.

Maatregelen van de overheid

De overheid heeft een aantal maatregelen genomen mocht het voorkomen dat ouders en school er samen niet uitkomen. Zo zijn er extra middelen vrijgemaakt om het werk van onderwijsconsulenten van de overheid uit te breiden. Onderwijsconsulenten bemiddelen tussen ouders en de school. Het zijn onafhankelijke deskundigen waar ouders en scholen kosteloos een beroep op kunnen doen als zij een conflict hebben over schoolplaatsing, verwijdering of het ontwikkelingsperspectief. Het gaat hierbij om leerlingen die extra ondersteuning nodig hebben.

Indien de bemiddeling van een onderwijsconsulent ook geen uitkomst biedt, kunnen ouders de landelijke geschillencommissie inschakelen. Er wordt één (tijdelijke) landelijke geschillencommissie (voor po, (v)so en vo gezamenlijk) geformeerd. Deze commissie oordeelt bij meningsverschillen over toelating of verwijdering van leerlingen die extra ondersteuning nodig hebben en over het ontwikkelingsperspectief.

De geschillencommissie gaat het eerst van start in het (v)so voor geschillen over het ontwikkelingsperspectief. Vanaf 1 augustus 2014 gaat de commissie ook uitspraken doen in geschillen in po, vo en (v)so. Dit is het moment dat de zorgplicht in werking treedt. De commissie bestaat uit deskundigen en doet binnen 10 weken uitspraak als een geschil wordt voorgelegd. Bij haar oordeel houdt de commissie rekening met het schoolondersteuningsprofiel en het ondersteuningsplan. Ouders kunnen, net als nu, bij geschillen over toelating en verwijdering bezwaar maken bij de school, de Commissie Gelijke Behandeling inschakelen en beroep aantekenen bij de rechter. Mocht de ouder na een uitspraak van de geschillencommissie alsnog naar de rechter stappen, dan neemt de rechter het oordeel van de geschillencommissie mee bij de afweging.

Klachten; Ouders kunnen net als nu altijd een klacht indienen bij het bestuur van de school. De klachtenregeling van het bestuur is te vinden op de website van het betreffende Bestuur.

10.5 Ontwikkelpunten en informatie

Onderzocht zal worden op welke wijze binnen het Samenwerkingsverband omgegaan kan worden met geschillen tussen ouders en school en de besluitvorming van het Samenwerkingsverband op het gebied van TLV's en arrangementen. (oplossingsgericht, denk aan commissie voor bezwaar dan wel mediation mogelijkheid). Op dit moment wordt er gedacht aan de inrichting van een regionale geschillencommissie waar de Samenwerkingsverbanden uit de kop van Noord-Holland zich bij aansluiten. Het uitgangspunt van deze geschillencommissie is dat zij beoordelen en inzetten vanuit de gedachte en het werken 'toewijzen en beoordelen op ondersteuningsbehoeften'. (bijlage 12)

Informatiekanalen

Bovenstaande informatie treffen de ouders aan in documenten die gepubliceerd worden op de website:

www.passendonderwijs.nl

<http://www.passendonderwijs.nl/ouders-leerlingen/>

<http://www.onderwijsconsulenten.nl/>

<http://www.onderwijsgeschillen.nl/themadossier-passend-onderwijs/geschillencommissies-passend-onderwijs/geschillencommissie-passend-onderwijs/>

<http://www.balansdigitaal.nl/data/producten-webwinkel/brochures/passend-onderwijs-informatiegids-voor-ouders/>

www.steunpuntpassendonderwijs.nl

<http://www.medezeggenschap-passendonderwijs.nl/>

11. Samenwerking met ketenpartners

11.1 Visie

In de afgelopen jaren is het besef gegroeid dat het voor de oplossing van problemen van jongeren noodzakelijk is dat tussen het onderwijs, de gemeenten en de instellingen voor welzijn, maatschappelijke dienstverlening en jeugd- en opvoedhulp intensief wordt samengewerkt. Dit heeft geleid tot een visie en een werkwijze die wij willen aanduiden als integraal werken.

Onderdeel van die visie is dat bundeling en uitwisseling van expertise noodzakelijk is omdat het onderwijs het niet alleen kan. School is de “vindplaats”, jongeren met problemen in de thuissituatie uiten dat vaak op school. Maar andersom gebeurt dat ook. Zeker als het gaat om complexe problematiek is een afgestemde, integrale aanpak van hulp en ondersteuning noodzakelijk.

Dankzij de structurele bijdrage aan de ondersteuningsstructuur door de instellingen van jeugdzorg gaat het de scholen in het Samenwerkingsverband lukken om een meer integrale werkwijze uit te voeren.

Wij verstaan onder integraal werken:

“ Een gezamenlijk en een doelgericht komen tot een passende aanpak voor onderwijs-, opvoed- en ondersteuningsbehoeften van jeugdigen, ouders en professionals; op basis van één gezin, één plan en één regisseur. Principe is het versterken van de eigen kracht en het handelingsrepertoire van alle betrokkenen” .

Het belang van integraal werken in een samenwerking met de gemeenten en zorginstellingen is verweven in dit ondersteuningsplan. Zo is het te lezen in de visie van het Samenwerkingsverband (hoofdstuk 2), en de hoofdstukken over extra ondersteuning op de scholen en buiten de school (hoofdstuk 6 en 7). Dit gedeelte belang is ook vertrekpunt geweest voor het opstellen van een gemeenschappelijke visie Passend Onderwijs en de zorg voor Jeugd, zowel met de IJmondgemeenten als met de gemeente Castricum. (Zie hiervoor bijlage 3.) De gemeente Castricum sluit zoveel mogelijk aan bij deze visie waarbij er rekening wordt gehouden met de afspraken die Castricum binnen de regio Alkmaar met de ketenpartners kan maken. Het uitgangspunt is dat de regio-indeling van de Samenwerkingsverbanden leidend is in de gezamenlijke uitwerking met de Gemeenten. Doordat de Gemeente Castricum qua inkoop van Zorg georiënteerd is op de regio Alkmaar, zal er vanuit het vertrekpunt van de visie van de IJmondgemeenten op deelonderwerpen met het Samenwerkingsverband productafspraken worden gemaakt. Vanuit die werkwijze is het voor Castricum daarom mogelijk deel te nemen aan de pilots CJG Coach.

Op basis van de gemeenschappelijke visie zal er met de Gemeenten de werkagenda voor de onderwerpen voor het OOGO, worden opgesteld en afspraken worden gemaakt over indicatoren, resultaten en tijdpad.

11.2 Onderdeel van een netwerk

Momenteel is een aantal ingrijpende wettelijke veranderingen gaande. Gemeenten, schoolbesturen en hun samenwerkingspartners hebben te maken met de invoering van Passend Onderwijs, de invoering van de jeugdwet, de invoering van de Participatiewet, werken naar vermogen en de veranderingen in de AWBZ. Gemeenten in de regio van het Samenwerkingsverband VO Midden-Kennemerland zijn Beverwijk, Heemskerk, Uitgeest, en Castricum.

Het is de primaire taak van de schoolbesturen om zorg te dragen voor kwalitatief goed onderwijs en een goed functionerend Samenwerkingsverband, waarin de zorgplicht gerealiseerd kan worden, er een dekkende zorgstructuur is en voorkomen wordt dat leerlingen thuis zitten.

In dat perspectief wordt van onderwijs verwacht dat:

- De school een positief pedagogisch klimaat heeft en veilig is;
- De handelingsbekwaamheid en competenties van leraren versterkt worden, ook ten aanzien van het signaleren van ondersteuningsbehoeften;
- Samenwerking met ouders gezocht wordt om gezamenlijk de ontwikkeling van de leerlingen te bevorderen;
- Er planmatig gewerkt wordt;
- Er een zorgvuldige overdracht en aanname is.

De invulling van deze onderwerpen wordt beschreven in de school ondersteuningsprofielen van de scholen en in de toewijzingsprocedure voor extra ondersteuning en zal de komende jaren verder ontwikkeld worden. Daarbij wil het Samenwerkingsverband dat de samenwerking met instellingen voor jeugdzorg een structureel onderdeel gaat worden binnen de schoolorganisatie. Het is de bedoeling dat dit leidt tot heldere en transparante afspraken tussen de school en de instellingen voor jeugdzorg, waarbij van de gemeenten een coördinerende en sturende rol bij het organiseren en faciliteren van zorg voor Jeugd wordt verwacht. Op die manier kunnen we gezamenlijk bijdragen aan een versterking van het vangnet en ervoor zorgen dat er geen leerling meer tussen de wal en het schip valt.

11.3 De verbinding tussen Passend Onderwijs en Zorg voor Jeugd

Twee ingrijpende stelselwijzigingen zijn gaande: Passend Onderwijs en de Transitie Jeugdzorg. De verantwoordelijkheid voor hulp aan kinderen en gezinnen die extra ondersteuning nodig hebben wordt belegd bij schoolbesturen en Gemeenten. Schoolbesturen krijgen de opdracht en de middelen om elk kind passend onderwijs te bieden. Gemeenten worden verantwoordelijk voor hulp aan jeugdigen en ouders in gezin, wijk en buurt. Beide krijgen de opdracht om de speelvelden met elkaar te verbinden en plannen over en weer af te stemmen. Het doel is effectiever en sneller preventieve ondersteuning bieden aan kinderen en ouders die hulp nodig hebben bij opgroeien, opvoeding en onderwijs. Beide stelsels zetten kinderen en hun ouders centraal. Vanuit die redenering vinden onderwijs en Gemeenten elkaar vanzelf.

In de verbinding zien wij als de belangrijkste aspecten van doel en structuur van de samenwerking:

Doel: het realiseren van betere kansen en gezondere groei en ontwikkeling voor jeugdigen

Middel: een gezamenlijke inzet vanuit opvoeders, jeugd- en opvoedhulp en (speciaal) onderwijs op het moment dat er naast de inspanningen van ouders en andere opvoeders zowel inzet vanuit (speciaal) onderwijs als jeugdhulp nodig is:

- a. *waarbij de juiste ondersteuning ingezet wordt om de doelen van jeugdigen en gezinnen te behalen (eenvoudig of intensief en alles ertussen)*
- b. *waarbij het integraal werken bijdraagt aan effectieve preventie en het versterken van het handelingsrepertoire van (beroeps)opvoeders*

- c. *waarbij beslissingen over de juiste inzet niet apart georganiseerd worden, maar (methodisch) onderdeel van onderwijs- en zorgprocessen of trajecten zijn (1 gezin, 1 plan, 1 regisseur daar waar nodig).*

Integraal werken is succesvol wanneer de beoogde doelen op het niveau van jeugdigen en gezinnen worden gehaald, op de meest efficiënte en duurzame manier. Overeenstemming over de doelen van integraal werken en over de manier waarop er wordt samengewerkt vormen het fundament van de samenwerking. Concreet moeten er afspraken worden gemaakt over:

- * Doel, doelgroep en het beoogde resultaat*
- * De structuur van de samenwerking*
- * De inhoud van de aanpak*

De verwachting is dat dankzij de inzet van de Jeugdzorg op meerdere niveaus van de ondersteuningsstructuur van de school er meer resultaten geboekt kunnen worden zowel op het niveau van de schoolorganisatie als de concrete ondersteuning aan jongeren.

Pilots

In de aanloop naar Passend Onderwijs, de transitie Jeugdzorg en de verbinding en afstemming hiertussen zijn een aantal pilots opgezet. De Gemeenten, ketenpartners en onderwijs zijn daarbij de volgende uitgangspunten overeengekomen:

- Er zit geen leerling thuis;
- Versterken van de kracht van ouders, jongeren en hun sociale omgeving en de school als basis;
- De juiste zorg c.q. ondersteuning wordt tijdig geboden en is effectief: snelheid, minder schakels, minder gezichten;
- Het toewijzen van ondersteuning gebeurt op basis van onderwijs- en ondersteuningsbehoeften en vanuit de handelingsgerichte benadering;
- Ondersteunen in plaats van overnemen, partnerschap met ouders en leerlingen, praten *mét* ouders en leerlingen in plaats van *over*;
- Overall in de keten vindt maximale afstemming plaats;
- Leerlingen voelen zich veilig en serieus genomen;
- Er is vertrouwen in de driehoek ouders-school-ketenpartners;
- Ouders/leerlingen zijn eigenaar (letterlijk) van hun eigen dossier.

Pilot "het Nieuwe Zat"; de CJG-coaches

Per april 2013 is er een start gemaakt voor een integrale pilot ZAT. Deze gaat uit van zowel een inhoudelijke kwaliteitsslag van het werken binnen een multidisciplinair team alsook de integratie van de functie CJG-coach binnen het Kernteam van de school. Alle scholen van het Samenwerkingsverband hebben deelgenomen aan deze pilot en inmiddels is er na de evaluatie in december 2013, per januari 2014 een tijdelijke verlenging van de inzet van CJG-coaches ingezet. Het beoogde effect hiervan is dat naast de andere bevindingen, tevens het transitieproces naar een nieuwe werkwijze goed voorbereid kan worden. Kern van deze werkwijze voor onderwijs is dat de scholen een "eigen" CJG-coach hebben en daarmee een directe lijn met de Zorg voor

Jeugd. Inzet van ondersteuning wordt hiermee sneller en effectiever gerealiseerd. De integrale aanpak wordt gerealiseerd door de CJG-coach binnen het Kernteam op te nemen en daarmee bij plaatsing in de trajectvoorziening te betrekken bij het opstellen van het ontwikkelingsperspectief en hierin de inzet van ondersteuning binnen en buiten de school te regelen en op elkaar af te stemmen. De CJG-coach importeert expertise binnen de school en geeft gerichte handelingsadviezen. Bij de CJG-coach kan de school ook terecht met vragen en voor advies, ook bij complexere vragen, waarin zorgcoördinatie een rol speelt. Het gezin kan via school in contact gebracht worden met een CJG coach om de niet onderwijs gerelateerde problematiek op te pakken en de rol van casusregisseur te vervullen. Uiteindelijke doel is dat iedere school per 1-8-2014 een eigen CJG-coach heeft. De Pilot is binnen de eerste trance door twee externe coaches/begeleiders ondersteund. Het NJI heeft één van de begeleiders geleverd. Op dit moment wordt de coaching en begeleiding, na zorgvuldige overdracht van de vorige coaches, verzorgd door de Trajectconsulent van het Samenwerkingsverband.

11.4 Huidige projecten in samenwerking met de gemeenten

Samenwerking met de Gemeenten rond de zorg voor leerlingen gebeurt daarnaast ook in andere vormen. De volgende projecten zijn daar voorbeelden van:

- Schoolmaatschappelijk werk: alle scholen worden door de gemeenten beperkt gefaciliteerd met schoolmaatschappelijk werk.
- Verwijsindex: Inmiddels is circa de helft van de scholen aangesloten. Doel is dat dit geldt voor alle vo-scholen bij de start van Passend Onderwijs.
- Implementatie Meldcode Huiselijk Geweld en Kindermishandeling. De zorgcoördinatoren spelen een rol bij de verplichte implementatie van deze code.
- OOGO. (op overeenstemming gericht overleg)
- Periodiek overleg met de leerplichtambtenaren in het kader van thuiszitters en gezamenlijk aanpak opvallend ziekteverzuim.
- Trajectvoorzieningen: de gemeente Haarlem is coördinerende gemeente in de RMC-regio West-Kennemerland, en heeft in deze rol de verantwoordelijkheid voor het terugdringen van voortijdig schoolverlaten. Daarvoor zijn onder de regie van RMC-coördinator verscheidene projecten opgezet, die gesubsidieerd worden uit de Programmagelden van het Ministerie van Onderwijs. Hiervan voert het samenwerkingsverband de trajectvoorzieningen uit.

11.5 Relatie met de gemeenten en OOGO

In artikel 17a, lid 9 in de wet Passend Onderwijs wordt het op overeenstemming gericht overleg (OOGO) als volgt omschreven: Het ondersteuningsplan wordt niet vastgesteld voordat over een concept van het plan op overeenstemming gericht overleg heeft plaatsgevonden met burgemeester en wethouders van de desbetreffende Gemeente of Gemeenten en overleg heeft plaatsgevonden met het Samenwerkingsverband, bedoeld in artikel 18a, tweede lid, van de Wet op het primair onderwijs, waarvan het gebied geheel of gedeeltelijk samenvalt met het gebied van het Samenwerkingsverband. Het overleg met burgemeester en wethouders vindt plaats overeenkomstig een procedure, vastgesteld door het Samenwerkingsverband en Burgemeester en Wethouders van die gemeente of gemeenten. De procedure bevat een voorziening voor het beslechten van geschillen. **(zie bijlage 18)**

Dankzij dit artikel biedt de wetgever aan de regio's een aantal mogelijkheden om de kwaliteit van de invoering van Passend Onderwijs te bevorderen. Vanuit de wettekst zelf en de memorie van toelichting gaat het dan om:

- de versterking van de samenwerking tussen onderwijs en de Gemeenten, waarbij de Gemeenten vooral tot taak hebben zorg te dragen voor een dekkende zorgstructuur in relatie tot de invoering van de nieuwe Jeugdwet;
- het bevorderen van regionale (bovengemeentelijke) afspraken over ondersteuning aan leerlingen, omdat leerlingstromen zich veelal niet houden aan gemeentegrenzen;
- het bevorderen van de samenhang voor het onderwijs en de ondersteuning aan 4 – 18 jarigen en de bijbehorende doorgaande lijnen door voor te schrijven dat overleg heeft plaatsgevonden met het Samenwerkingsverband Passend Onderwijs Primair Onderwijs.

OOGO als instrument ter versterking van samenhang

Voor de gehele voorbereiding van het OOGO maken we gebruik van de Handreiking: 'De verbinding passend onderwijs en zorg voor jeugd' (VO-Raad, PO-Raad en VNG,). Hierin zijn o.a. opgenomen een stappenplan, een checklist, een tijdpad en diverse bouwstenen voor de voorbereiding van het overleg.

De stappen die gezet gaan worden zijn, in overeenstemming met de handreiking, de volgende:

1. Kennis en informatie op peil.
2. Het speelveld in beeld.
3. Belangrijkste kengetallen in zicht.
4. De inhoudelijke agenda bepaald.
5. Een overlegstructuur (her) ingericht.
6. Het Op Overeenstemming Gericht Overleg voorbereid.
7. Vervolgafspraken.

Afspraken vanuit het Samenwerkingsverband

Door het bestuur van het Samenwerkingsverband is vastgesteld dat alle energie gestoken zal worden in een goed verloop van het OOGO. Ook zal volle medewerking verleend worden aan de inhoudelijke en procesmatige voorbereiding van het overleg. Onderwerpen uit het ondersteuningsplan die mogelijk gevolgen gaan hebben voor de gemeenten en derhalve aan bod moeten komen zijn:

- het samenhangende en sluitende aanbod van voorzieningen voor onderwijs en ondersteuning. Preventie, signalering, beoordeling, toewijzing, ondersteuning / hulpaanbod;
- basis- en extra ondersteuning binnen de scholen en binnen de bovenschoolse zorgstructuur;
- overgangen en bijdragen aan continuïteit;
- afspraken over thuiszitters (inzet van onderwijs, leerplicht, instellingen jeugdhulp, monitoring afspraken in relatie met afspraken vsv);
- consequenties passend onderwijs voor leerlingvervoer en onderwijshuisvesting;
- tegengaan voortijdig schoolverlaten;
- het regelen van onderwijs en ondersteuning van hulpverlening voor de ISK-doelgroep.
- Het regelen van een sluitend aanbod voor de doelgroep EMCG (ernstig meervoudig complex gehandicapten)
- aansluiting onderwijs-arbeidsmarkt v(s)o en mbo.

Op basis van beide werkagenda's, het ondersteuningsplan en de onderwerpen van de gemeenten ontstaat een samenwerkingsagenda voor Jeugd, onderwijs en zorg. Deze agenda dient als basis voor de verdere inhoudelijke invulling waar de komende jaren in gezamenlijkheid en met ambitie aan gewerkt gaat worden. In welke vorm het OOGO in de toekomst gaat plaatsvinden wordt door de huidige Stuurgroep uitgewerkt. Deze stuurgroep bestaat uit Bestuurders vanuit de Gemeenten; bestuurders van alle Ketenpartners en vanuit de 3 Samenwerkingsverbanden.

Modelprocedure

Het bestuur van het Samenwerkingsverband heeft kennis genomen van de modelprocedure op overeenstemming gericht overleg en de overeenkomst behorende bij de modelprocedure, waarin opgenomen de artikelen over het omgaan met geschil. Bij een dreigend geschil zal eerst de route van mediation ingezet worden. Modelprocedure OOGO en regeling Mediation en Arbitrage (**bijlage 18**)

11.6 Ontwikkelpunten en informatie

- Uitwerking geven aan de gemaakte inhoudelijke afspraken
 - ◆ afspraken over regievoering, over uitvoering en controle op de werkafspraken
 - ◆ overlegstructuur zorg, onderwijs en gemeenten
- Voortgang OOGO: wijze van informeren over de voortgang van de werkzaamheden.
- Onderzoeken of als gevolg van inzet van CJG coaches de rol en daarmee ook van de inzet van schoolmaatschappelijk werk verandert.
- Consequenties van inzet CJG coaches voor de functie van het ZAT/Kernteam.
- Uitwerking van verantwoordelijkheden, rollen, taken bevoegdheden in de aanpak van VSV en thuiszitters.

Het Samenwerkingsverband heeft als onderlegger voor het Ondersteuningsplan en het OOGO een trendanalyse opgemaakt. Deze geeft richting aan de mogelijke consequenties van de inhoudelijke keuzes van het Samenwerkingsverband in relatie tot de portefeuilles Huisvesting en Vervoer.

Op hoofdlijnen zijn de volgende trends en ontwikkelingen genoemd:

Vervoer:

*Het Samenwerkingsverband wil in ieder geval de eerste twee jaar vanaf 1-8-2014 **hetzelfde volume** VSO-plaatsen blijven inkopen. Dit betekent geen afname van het aantal vervoersaanvragen. Daarnaast willen wij graag in het kader van een passend aanbod aan leerlingen de mogelijkheid hebben om leerlingen op specifieke plekken geobserveerd binnen de regio maar ook in een aanpalend SWV te krijgen. Dit houdt in dat wij op jaarbasis ongeveer **10 plaatsen extra** daarvoor willen reserveren. In overleg met de Gemeenten willen wij in een aantal gevallen het vervoer voor deze leerlingen geregeld hebben. Het gaat bij deze plaatsen om ingewikkelde leerling casuïstiek. Indien er sprake is van deze beredeneerde keuze zal het SWV met de Gemeente in overleg treden op welke voorwaarden en voor welke periode er eventueel vervoer geregeld moet worden. Als laatste is het huisvesten van onze externe tussenvoorzieningen ('oude' Rebound en Satelliet) op dit moment een probleem. Dit houdt in dat wij in die tussentijd gebruik maken van inwoners bij onze VSO-partners. Door deze situatie moeten kwetsbare leerlingen reizen terwijl een aantal van hen niet in staat zijn om dit met het openbaar vervoer te doen. Voor deze leerlingen willen wij op beredenering en voor een van te voren vastgestelde periode hen in aanmerking laten komen voor ondersteunend vervoer. Hierbij gaat het op jaarbasis om **maximaal 6 leerlingen**.*

Huisvesting:

Ten aanzien van de algemene huisvesting moet als eerste worden benoemd dat dit een

verantwoordelijkheid van de afzonderlijke schoolbesturen met de Gemeenten blijft. Het Samenwerkingsverband gaat slechts over de huisvesting van de voorzieningen op het niveau van het SWV. Uiteraard is het wel zo dat de scholen van het SWV en het SWV met elkaar afstemmen over ontwikkelingen en eventuele wijzigingen in leerling-populatie en leerlingenstromen. Hierdoor kan het SWV ook afstemmen op de vraagstelling huisvesting.

Wat betreft de algemene gegevens is de verwachting dat er geen explosieve groei per schoolsoort zal plaatsvinden. Ten aanzien van de ontwikkeling van het Samenwerkingsverband kan aangegeven worden dat er behoefte is aan huisvesting voor:

- De twee Tussenvoorzieningen van het SWV; De externe trajectgroep (oude Rebound) en de transitiegroep (de Satelliet). Op dit moment is er al een huisvestingsprobleem.
- Ook zal er per 1-8-2014 personeel ten behoeve van het SWV werkzaam zijn. Dit houdt in dat er behoefte is aan kantoorruimte en vergaderruimte. We verwachten minimaal vier kantoorruimten, een gespreksruimte en een grote vergaderruimte nodig te hebben.
- Mogelijk zal de Kennemer Praktijkschool een aantal VO+ arrangementen gaan verzorgen. Dit vraagt mogelijk om een uitbreiding van de capaciteit van het Kennemer College. Inschatting is tussen de 10 a 15 leerlingen.
- Ook wordt er samen met het SWV PO georiënteerd op een tweetal symbiose-trajecten voor leerlingen die behoefte hebben aan een geleidelijke overgang of een gerichte begeleide overgang van P.O. naar V.O. Dit zal dan gaan om twee groepen.
- Alle scholen van het Samenwerkingsverband richten een trajectvoorziening binnen hun eigen school in om hiermee leerlingen met een specifieke ondersteuningsbehoefte te kunnen begeleiden en op te kunnen vangen. Op dit moment gaat dit ten koste van de huidige huisvestingscapaciteit. Wij gaan nog met elkaar in gesprek op welke locaties dit echt tot problemen gaat leiden en welke oplossingen hiervoor moeten komen. Dit zullen wij tijdig met de Gemeenten overleggen.
- Door een wijziging in de toelating tot de entree-opleiding en niveau 1 binnen het MBO zal er een beweging gaan ontstaan tussen verlengde trajecten vmbo en nieuwe trajecten i.s.m. het MBO. Dit heeft consequenties voor de capaciteit van het Kennemer PRO/LWO en Beroepsgericht te Beverwijk en het Clusiuscollege te Castricum. Dit is een ontwikkeling welke wij in 2014-2015 verder gaan uitwerken en ook onderdeel zal zijn van gesprek met de Gemeenten in het Kader van het OOGO.
- Heliomare is in gesprek met de Gemeente Heemskerk over een locatie voor hun VSO-doelgroep waaronder ook de leerlingen met autismeproblematiek. Binnen die ontwikkeling wil het Samenwerkingsverband zich m.b.t. de hierboven benoemde ontwikkelingen aansluiten bij dat overleg. Het SWV wil graag de voorzieningen van het Samenwerkingsverband bundelen in een vorm van expertisecentrum. Dit kan dan geïntegreerd met de ontwikkeling van Heliomare benaderd worden. Binnen deze ontwikkeling wordt ook de oplossing in het doelgroepenbeleid i.r.t. de grensverkeerproblematiek meegenomen.

Bovenstaande onderdelen zijn nog niet op detail uitgewerkt omdat dit een zeer complexe materie is. Om die reden zullen bovenstaande uitwerkingpunten opgenomen in de werkagenda van het Ondersteuningsplan. Hierbinnen worden ook de termijnen voor overleg voor de uitwerking met de Gemeenten worden opgenomen.

Ook wil het Samenwerkingsverband VO Midden Kennemerland aandacht van de Gemeenten vragen voor de toekomstige mogelijke taakstelling van beide partijen als het gaat om de doelgroep EMCG. De volgende problematiek speelt op dit moment en vraagt een aantal punten tot ontwikkeling met elkaar voor de toekomstige uitwerking.

De toekomstige bekostiging van de EMCG doelgroep (ernstig meervoudig complex gehandicapte) om hen toch te kunnen opvangen in het speciaal onderwijs wordt tot nu toe via de reguliere zware

bekostiging vanuit het Onderwijs aangevuld met een bepaald deel van de PGB gelden. Om dit te kunnen borgen zal het, om voor deze groep toereikende, adequate ondersteuning te kunnen bieden, ereregeld moeten worden dat er aanvullende en sluitende bekostiging komt.. Vanaf 1 januari 2015 ligt verantwoordelijkheid hiervoor bij Gemeenten. Tot enkele weken geleden leek dit ondergebracht te worden bij de taken en middelen van de WMO. Echter Staatssecretaris van Rijn wil het onverwachts daar nu toch weer weghalen en het alsnog onderbrengen bij de Zorgverzekeraars. Zowel de Kamer als de VNG zijn hier fel op tegen. De allerlaatste berichten hierover zijn dat nu dat als mogelijk compromis het (deels) weer wordt ondergebracht in de Jeugdwet. Indien dit zo geregeld gaat worden dan gaan de Gemeenten er weer over. Dit zal inhouden dat het Samenwerkingsverband en de Gemeenten hierover in gesprek moeten gaan en samen onderzoeken hoe het aanbod aan deze doelgroep geregeld gaat worden. Dit onderwerp is dan ook binnen de werkagenda OOGO opgenomen. Echter per 1-8-2014 is er wel sprake van een knelpunt omdat Passend Onderwijs al ingaat en de taakstelling van Gemeenten pas per 2015.

Bovenstaande punten zijn ter bespreking en besluitvorming in de werkagenda OOGO opgenomen. (bijlage 19)

Informatie

De verbinding passend onderwijs en zorg voor jeugd.

<http://www.vng.nl/onderwerpenindex/onderwijs/passend-onderwijs/publicaties/de-verbinding-passend-onderwijs-en-zorg-voor-jeugd-vng>

Modelprocedure op overeenstemming gericht overleg

<http://www.vng.nl/onderwerpenindex/onderwijs/passend-onderwijs/nieuws/modelprocedure-oogo-passend-onderwijs-beschikbaar>

Handreiking integraal werken: www.kennisnetjeugd.nl

12. Kwaliteitszorg

12.1 Toezichtkader van de Inspectie van het Onderwijs

De Inspectie van het Onderwijs zal vanaf 1 augustus 2014 toezicht houden op de Samenwerkingsverbanden. Om de kwaliteit van het Samenwerkingsverband te kunnen beoordelen is het nodig:

- te weten of leerlingen de ondersteuning krijgen waar zij recht op hebben;
- zicht te hebben op de doelmatigheid van de bestuurlijke en organisatorische inrichting van de samenwerkingsverbanden;
- te weten of de besteding van middelen rechtmatig en doelmatig is.

Voor de kwaliteit wordt gekeken naar de resultaten, naar doelmatig en doelgericht management en organisatie en naar de interne kwaliteitszorg. Voor elk resultaatgebied zijn zes indicatoren bepaald. De Inspectie voert haar toezicht gefaseerd in. Per 1 augustus 2014 controleert zij of het Samenwerkingsverband voldoet aan de wettelijke voorschriften. Vanaf 1 augustus 2015 voert zij een kwaliteitsonderzoek uit en met ingang van augustus 2016 wordt een jaarlijkse risicoanalyse uitgevoerd. Voor de risicoanalyse zijn de volgende aspecten van belang:

1. Aantal thuiszitters.
2. Spreiding en doorstroom.
3. Inspectieoordelen van de aangesloten scholen.
4. Signalen van gemeenten, ouders, ketenpartners.

en indien de genoemde vier aspecten daar aanleiding toe geven wordt ook gekeken naar

5. Het ondersteuningsplan van het Samenwerkingsverband (inzet personele en financiële middelen, dekkend aanbod, communicatie).
6. Deskundigheid van leraren bij het bieden van extra ondersteuning.

De eerste twee aspecten zullen vergeleken worden met de landelijke cijfers. Daarom heeft het Samenwerkingsverband Midden Kennemerland in het voorjaar van 2013 al een nulmeting verricht naar de thuiszitters en de afstroom en uitstroom in de regio, zie § 4.2.

12.2 Interne kwaliteitszorg

Om de kwaliteit van de geleverde inspanningen te meten en te borgen zal het Samenwerkingsverband een systeem van kwaliteitszorg ontwikkelen. Hiermee kan het Samenwerkingsverband een zelfevaluatie uitvoeren op de aandachtsgebieden organisatie, resultaten en verbeteren/vernieuwen. Tevens wordt gekeken of binnen het Samenwerkingsverband de goede dingen gedaan worden en of die dingen goed gedaan worden. Zijn de activiteiten en doelen afgeleid van de missie, zijn ze 'smart' en resultaatgericht geformuleerd, worden ze gemonitord en geëvalueerd, en worden er conclusies en vervolgacties verbonden aan de uitkomsten van de evaluaties? De interne kwaliteitszorg bestaat in ieder geval uit drie aandachtsgebieden:

- 1) Jaarlijkse vergelijking van kengetallen zoals aantallen thuiszitters en afstroom/uitstroom met landelijke gemiddelden
- 2) Jaarlijks opstellen van een activiteitenplan dat geformuleerd is volgens deze opzet:

activiteit – verwacht resultaat (doel) – indicatoren – tijdpad – uitvoerder.

3) Monitoren en evalueren van deze activiteiten.

Het Samenwerkingsverband zet middelen in voor de extra ondersteuning van leerlingen. De scholen hebben hun eigen verantwoordelijkheid om de kwaliteit van die ondersteuning te garanderen. De uiteindelijke kwaliteit van de ondersteuning zal blijken uit het aantal leerlingen dat met extra ondersteuning het diploma behaalt. Aan de scholen zal voortdurend gevraagd worden welke stappen zij gezet hebben om elke leerling de juiste ondersteuning te bieden, om hem/haar zo goed mogelijk in het regulier onderwijs te houden. Op het aanmeldformulier van het RASTT moeten de scholen invullen welke acties zij ondernomen hebben en welke interventies er zijn gepleegd.

De monitoring en evaluatie van ingezette activiteiten heeft de afgelopen jaren al op enkele gebieden plaatsgevonden:

- jaarlijks wordt geëvalueerd of de door de PCL toegekende zorgbudgetten terecht zijn toegekend;
- aanmelding, trends, dossieranalyses op basis van de RASTT-besprekingen worden periodiek gemonitord en er worden managementgesprekken per school over de ontwikkeling gevoerd.
- jaarlijks worden de resultaten van de Reboundvoorzieningen geëvalueerd in een rapportage met aantallen deelnemers, uitstroom, tevredenheidsonderzoek, verbeterpunten enz.;
- het maatschappelijk werk op de scholen wordt geëvalueerd door zowel de schoolmaatschappelijk werkers als de zorgcoördinatoren op de scholen;

Uitbreiding en systematisering van deze evaluatietrajecten zullen leiden tot inzicht in de voortgang en resultaten van de activiteiten, waardoor de effecten van de aanpak van Passend Onderwijs inzichtelijk gemaakt worden. Dit zal de basis vormen van een continu verbeterproces.

12.3 ontwikkelpunten en informatie

- monitoren en evalueren van de afgegeven toelaatbaarheidsverklaringen: opbrengsten;
- monitoren en evalueren van de onderwijsarrangementen;
- monitoren en evalueren van de overdracht po-vo: zijn de juiste adviezen gegeven?;
- ontwikkeling van een managementinstrument: welke leerlingen krijgen welke ondersteuning met welk resultaat;
- het maken van smart geformuleerde werkafspraken met de reguliere vo-scholen;
- het maken van de afspraak met de vso-scholen om na twee jaar de realisatie van het IOP/OPP van elke leerling te evalueren en te zien of de leerling teruggeleid kan worden naar het regulier onderwijs;
- oriënteren en keuze maken in monitoringsinstrument voor opbrengsten en resultaten arrangementen en OPP's.

Informatie

Toezichtkader van de inspectie versie juni 2013:

http://www.onderwijsinspectie.nl/binaries/content/assets/Actueel_publicaties/2013/concepttoezichtkader-samenwerkingsverbanden-passend-onderwijs-juni-2013.pdf

13. Communicatie

13.1 Website

Een van de middelen om professionals, docenten, ouders en andere belangstellenden te informeren is het in stand houden en bijhouden van een website: www.swvvomk.nl. De website van het Samenwerkingsverband is voortdurend in ontwikkeling en wordt steeds geactualiseerd.

De website heeft een dubbele functie: informatievoorziening en informatie-uitwisseling.

In het kader van informatievoorziening is er onder meer te vinden:

- informatie over het Samenwerkingsverband zelf, de leden en de scholen;
- downloadbare documenten en formulieren zoals het aanmeldformulier en de flyer voor het RASTT, de brochure 'Scholen binnen het VO' en de sociale kaart van de regio;
- de activiteiten van het samenwerkingsverband op het gebied van deskundigheidsbevordering, zoals voorlichtingsbijeenkomsten, trainingen en kenniskringen;
- informatie over de trajectvoorzieningen, het RASTT en de arrangementen; (documenten zijn te downloaden)
- informatie over Passend Onderwijs in het algemeen en de uitwerking daarvan in onze regio in het bijzonder.

De website richt zich in eerste instantie op professionals en niet op de doelgroep ouders en leerlingen. Het Samenwerkingsverband gaat er vanuit dat de scholen in eerste instantie in gesprek en de dialoog met ouders en leerlingen zijn. Zij zijn dan ook verantwoordelijk voor de toeleiding en de communicatie met ouders naar en met het Samenwerkingsverband.

13.2 Voorlichting aan basisscholen en ouders

Een voorlichtingsavond voor ouders van basisschoolleerlingen vindt ieder jaar in januari plaats. Daar wordt voorlichting gegeven over leerwegondersteuning en praktijkonderwijs: welke scholen deze vormen van onderwijs aanbieden in de regio, en hoe zij daar invulling aan geven. Alle scholen met lwoo en/of PrO zijn aanwezig en presenteren hun onderwijszorgaanbod.

13.3 Nieuwsbrieven en brochures

De scholen verzorgen zelf via nieuwsberichten en hun website informatie over inhoudelijke en organisatorische ontwikkelingen binnen hun school en over het Samenwerkingsverband.

In de brochure 'scholen binnen het VO' – onderwijs- en ondersteuningsaanbod in Midden-Kennemerland' wordt het ondersteuningsaanbod van alle VO-scholen en het Samenwerkingsverband in Midden-Kennemerland beschreven. Bovendien worden hierin diverse procedures en (toets)instrumenten beschreven, plus criteria voor toelating tot regulier VO, LWOO en PRO. Met name voor de leerkrachten van het basisonderwijs is dit een gewaardeerde informatiebron, maar ook de zorgcoördinatoren op de vo-scholen gebruiken het als zoek- en naslagwerk. Elk jaar wordt de brochure herzien met de meest recente gegevens.

13.4 Interne communicatie

Binnen het Samenwerkingsverband bestaan de volgende overlegstructuren:

- *Bestuurlijk overleg*
bestaande uit alle aangeslotenen van de Stichting
frequentie: één maal per 5 weken
- *Directieoverleg*
bestaande uit alle directeuren/rectoren, als afvaardiging van de schooltypen
frequentie: eenmaal per vijf weken
De agenda van het directieoverleg gaat naar de directeuren en rectoren van de aangesloten scholen; het vastgestelde verslag gaat naar alle directeuren en rectoren.
- *Zorgcoördinatoren*
bestaande uit de zorgcoördinatoren van alle aangesloten scholen
frequentie: 1 maal vier weken
- *RASTT*
bestaande uit een onafhankelijk voorzitter, een of meerdere deskundigen van het samenwerkingsverband, Andere deskundigen worden op basis van de benodigde deskundigheid geraadpleegd.
frequentie: wekelijks
- *Trajectconsulenten vanuit de Arrangementen van de Tussenvoorziening*
bestaande uit de trajectconsulent van het Samenwerkingsverband.
frequentie: twee a driewekelijks bezoek aan de scholen/ trajectgroepen voor coaching en ondersteuning aan de zorgcoördinator; de trajectbegeleider en het Kernteam van de school.
- *Intervisie voor de zorgcoördinatoren en trajectbegeleiders verzorgd door de Trajectconsulent van het SWV.*
- *Ondersteuningsplanraad*
Bestaande uit acht leden als afvaardiging van de MR-n van de scholen van het Samenwerkingsverband.
Frequentie: In het eerste jaar vergaderen de leden ongeveer 8 maal. Daarna zal de OPR in ieder geval twee maal per jaar bijeen komen.

Van alle vergaderingen wordt een verslag gemaakt, welke binnen twee weken in conceptvorm aan de deelnemers gestuurd wordt.

13.5 Deskundigheidsbevordering

Het Samenwerkingsverband wil in de toekomst scholingen, trainingen en themabijeenkomsten voor zorgcoördinatoren, docenten en trajectbegeleiders in samenspraak met de Besturen verzorgen. Denk dan aan:

- praktische gesprekstechnieken voor het voeren van multidisciplinaire gesprekken;
- kenniskring voor zorgcoördinatoren;
- kenniskring voor teamleiders;
- mentorentoertraining;
- themamiddagen voor docenten;
- lezing/ docentenconferentie;

- intervisie trajectbegeleiders;
- diverse scholing trajectbegeleiders;

De bovenstaande activiteiten zijn een ondersteunend aanbod aan de scholen van het Samenwerkingsverband. De scholen en schoolbesturen zijn autonoom en daarmee ook zelf verantwoordelijk voor hun eigen kwaliteitsbeleid en deskundigheidsbevordering in het kader van Passend Onderwijs.

14. Financiën

14.1 Bekostigingssystematiek passend onderwijs: wat verandert er?

Met de invoering van Passend Onderwijs verandert de huidige financieringssysteem ingrijpend. Geldstromen worden verlegd van REC's en schoolbesturen naar het Samenwerkingsverband.

Tegenover dit nieuwe geld staan ook nieuwe taken en verantwoordelijkheden. Ten opzichte van de bestaande situatie zijn de belangrijkste veranderingen:

1. Het nieuwe bekostigingssysteem Passend Onderwijs vervangt het bekostigingssysteem voor het (voortgezet) speciaal onderwijs en de leerlinggebonden financiering (lgf)
2. Aan de Samenwerkingsverbanden wordt bovenop de bestaande inkomsten (lichte ondersteuning) een nieuw normbudget toegekend, het budget voor zware ondersteuning, te weten:
 - het ondersteuningsdeel van de bekostiging van de vso-scholen (cluster 3 en 4)
 - de voormalige "rugzakmiddelen"
3. Het Samenwerkingsverband gaat de toelaatbaarheid tot een VSO-school (oud cluster 3 of 4) bepalen en gaat de ondersteuning bekostigen van leerlingen die in dit onderwijs geplaatst worden. Het Samenwerkingsverband gaat ook de ondersteuning bekostigen van VSO-leerlingen met een toelaatbaarheidsverklaring, woonachtig in de regio van het Samenwerkingsverband en schoolgaand daarbuiten.
4. Het Samenwerkingsverband gaat de ondersteuning organiseren en bekostigen van leerlingen met extra onderwijs- en ondersteuningsbehoefte(n).
5. Ieder Samenwerkingsverband krijgt in de toekomst eenzelfde bedrag per leerling om de kosten van extra ondersteuning te betalen. In elke regio is dan (naar rato) evenveel geld om extra ondersteuning te bekostigen.
6. Met ingang van het schooljaar 2015-2016 worden LWOO en PRO ondergebracht in het stelsel Passend Onderwijs. Dit betekent dat de middelen (met een voorgenomen bezuiniging) zullen worden toegevoegd aan de inkomsten van de Samenwerkingsverbanden; dan stopt de directe bekostiging per school. Het Samenwerkingsverband zal de middelen verdelen.

Tot nu toe hebben we steeds gestreefd naar een Samenwerkingsverband met een zo klein mogelijke overhead; maar dit is niet meer haalbaar in de toekomst. Passend Onderwijs brengt meer en andere verantwoordelijkheden en taken met zich mee. Het is onvermijdelijk dat als consequentie hiervan de personele bezetting, en daarmee de personele kosten, zullen toenemen.

De Begroting van het Samenwerkingsverband is in concept gereed. Hieronder worden de uitgangspunten zoals deze in de oplegger bij de totstandkoming van de begroting zijn opgenomen, beschreven. Het nieuwe Samenwerkingsverband VO Midden Kennemerland heeft per 1 augustus 2014 geen eigen vermogen. Dit betekent dat er de eerste jaren van de begroting van het nieuwe SWV, een buffer ingebouwd zal worden om onvoorziene zaken op te kunnen vangen.

Gezien de toename van het volume (opbrengsten en activiteiten) is alertheid op ontwikkelingen echter van groot belang. Wijzigingen in Rijksbekostiging, toename van loonkosten, leerlingontwikkelingen en andere factoren kunnen de resultaten en verwachtingen sterk beïnvloeden. Dit maakt dat in de eerste twee jaren van de invoering van Passend Onderwijs, het SWV VO MK twee maal per jaar de begroting beoordeelt en indien nodig en wenselijk zal aanpassen zodat het SWV VO

MK financieel gezond blijft.

Het deelnamepercentage leerlingen binnen het VSO ligt binnen het SWV VO MK, lager dan het landelijk gemiddelde, welke boven de 3% ligt. Het Samenwerkingsverband heeft vanwege het lagere deelnamepercentage bij de start van het Passend Onderwijs een verevening (korting) die een lagere Rijksvergoeding tot gevolg heeft. Deze lagere vergoeding wordt in een vijftal jaren afgebouwd, het Samenwerkingsverband ontvangt dus elk jaar méér vergoeding. Dit is ook de belangrijkste reden dat het resultaat positief wordt rond het jaar 2016.

14.2 Inhoud oplegger bij het opstellen van de Begroting SWV VO MK 2014-2019

Beginsituatie: In februari 2014 is het laatste cijfermateriaal vanuit OC&W t.b.v. de inkomsten van de Samenwerkingsverbanden aangeleverd. Deze cijfers zijn nog altijd exclusief de bekostiging van het PRO en LWOO, welke per 2015 ook naar de Samenwerkingsverbanden overgaat. Tevens zijn er nog steeds onzekerheden vanuit de cijfers van OC&W. Dit maakt dat er geen garanties voor de resultaten in de begroting kunnen worden gegeven. Dit maakt het geheel ook voor het bestuur van het Samenwerkingsverband onzeker. Garanties kunnen niet worden afgegeven.

Binnen de werkgroep Financiën is onderzocht hoe de onderverdeling van middelen in de vorm van reguliere bekostiging en programmagelden eruit kan zien. Dit heeft geleid tot een berekening per programma en een voorstel tot de verdeling van middelen aan de deelnemende scholen van het samenwerkingsverband. Binnen de begroting is bij de start gekozen voor de indeling van 12 programma's. (zie oplegger bij de begroting; Bijlage 2)

Lichte en Zware ondersteuningsbekostiging:

- Een groot deel van het zware ondersteuningsbudget gaat rechtstreeks naar het VSO op basis van een vastgesteld aantal leerlingen binnen de Voortgezet Speciaal Onderwijs Voorzieningen.
- Het aantal leerlingen met een 'oude' Rugzak wordt per school geïnventariseerd. Voorstel is om een volumebekostiging voor de trajectvoorziening van de scholen vast te leggen. Dit zal bestaan uit deels de zware ondersteuningsbekostiging en deels lichte ondersteuningsbekostiging. Hiervan moeten de scholen dan alle leerlingen die gedefinieerd worden met een ondersteuningsvraag /behoefte bedienen. De scholen kunnen in de toekomst zelfstandig aan de hand van vastgestelde afspraken met het SWV pré –arrangeren voor deze voorziening. Het RASTT en SWV monitoren deze trajecten.
- De Trajectvoorziening en Transitievoorziening van het Samenwerkingsverband wordt voor een deel bekostigd uit de zware ondersteuningsmiddelen.
- Observatie-arrangementen worden bekostigd uit de zware ondersteuningsmiddelen.
- Tevens wordt er (tenminste) de eerste twee jaar een buffer ingebouwd voor het opvangen van onvoorziene trajecten vanuit BAO naar VSO en MBO-uitvallers met een ondersteuningsvraag.
- Tevens is gekozen voor een extra tegemoetkoming aan de scholen t.b.v. de inzet van de zorgcoördinator. Dit onder gestelde voorwaarden.

NB: Bovenstaande bedragen zijn geormerkte middelen en worden daarmee gekoppeld aan een

tweejaarlijkse indexering op basis van de ontwikkelingen binnen het Samenwerkingsverband Denk aan bv. groei naar het speciaal onderwijs of de voorzieningen van het Samenwerkingsverband, dan is er minder geld beschikbaar voor de scholen. Maar ook; indien een school niet het volume en/of de kwaliteit aan arrangementen binnen de trajectvoorziening levert, wordt het bedrag naar beneden bijgesteld of kan er wellicht ook een terugbetaling aan het Samenwerkingsverband plaatsvinden.

Bekostiging vanuit de scholen naar het Samenwerkingsverband:

Uitgaande van het principe geld volgt leerling, betaalt een school een vast bedrag voor iedere maand dat een leerling van de betreffende school gebruik maakt van één van de arrangementen binnen een voorziening van het Samenwerkingsverband, aan het Samenwerkingsverband. Deze bekostiging valt ten laste van de Lumpsum en eventueel een aanvullend bedrag indien de leerling gedurende langere tijd ondersteund zou worden binnen de trajectvoorziening van de school. Hierbij gaat het om:

Trajectvoorziening (oude rebound))

Transitievoorziening (Satelliet)

Observatie-arrangementen

Algemene Voorwaarden:

Bovenstaande richtlijnen zijn gebruikt bij het opstellen van de begroting. Afhankelijk van de uitkomst van het sluitend krijgen van de begroting kunnen deze richtlijnen door overleg met het Bestuur van het Samenwerkingsverband nog wijzigen.

Voor de toekenning van de PRO en LWOO bekostiging aan de betreffende voorzieningen wordt het aankomende jaar een systematiek afgesproken en uitgewerkt door het Bestuur van het Samenwerkingsverband.

In april 2014 zullen er door het Bestuur van het Samenwerkingsverband gesprekken met de Besturen van de aangesloten scholen bij het Samenwerkingsverband gevoerd worden over de eventuele consequenties van de keuzes in de begroting van het Samenwerkingsverband, op de formatie van hun eigen begroting. De vraag aan de besturen is met hun scholen in gesprek te gaan over de verdeling van middelen die vanuit het Samenwerkingsverband toegekend worden aan de scholen/schoolbesturen.

Informatie: Voor cijfers en details; zie bijlage 2 Begroting SWV VO Midden Kennemerland

14.3 Trite partite

Inmiddels is het Trite Partite overleg met Heliomare en Gedragpunt in 2013/2014 gevoerd. Een uitwerking van de uitkomsten daarvan wordt in de periode juni 2016 vastgelegd in een overeenkomst. Het uitgangspunt vanuit het gevoerde overleg is, is dat er in principe wordt ingezet op de inzet van expertise-overname op het niveau van de algemene dienst van het Samenwerkingsverband. Dit houdt in dat de scholen zelfstandig de invulling van de inzet van trajectbegeleiders kunnen realiseren. Wel wordt er aan de scholen meegegeven wat de inhoudelijke eisen voor een trajectbegeleider zijn. (juni 2015: overeenkomst Trite-Partite bijlage 15.)

14.4 vso Cluster 3 en 4

Vso-scholen worden nu volledig rechtstreeks bekostigd door de rijksoverheid. Met Passend Onderwijs bestaan de inkomsten uit twee delen:

- deel basisbekostiging : wordt direct betaald door de rijksoverheid op basis van een vaste voet per school plus het aantal ingeschreven leerlingen op 1 oktober van het schooljaar, t-1
- deel ondersteuningsbekostiging: wordt betaald door het Samenwerkingsverband uit het normbudget maar betaling loopt via DUO. Dit gebeurt doordat DUO rechtstreeks betaalt aan de vso-school en direct inhoudt op het normbudget van het Samenwerkingsverband. Ook hierbij gebeurt dit op basis van het aantal ingeschreven leerlingen op 1 oktober van het schooljaar, t-1.

Als het normbudget voor zware ondersteuning van het Samenwerkingsverband ontoereikend blijkt te zijn om de volledige ondersteuningsbekostiging te betalen voor leerlingen geplaatst in het vso, dan wordt het ontbrekende deel naar rato op de lumpsum van alle scholen in het Samenwerkingsverband gekort.

Het Samenwerkingsverband zal goed zicht houden op de toelaatbaarheidsverklaringen die worden afgegeven en de ondersteuningscategorie die daaraan wordt toegekend.

Leerlingen die na 1 oktober instromen in het vso worden niet via DUO bekostigd voor het lopende schooljaar. VSO-scholen ontvangen het deel basisbekostiging van de school van herkomst volgens het principe “ geld volgt leerling” . Hierover zijn door de besturen van het Samenwerkingsverband afspraken gemaakt. Het deel ondersteuningsbekostiging wordt door het Samenwerkingsverband direct aan de vso school betaald naar rato van het aantal maanden dat de leerling onderwijs volgt in het vso.

14.5 Financiële gevolgen van passend onderwijs in onze regio: de verevening

In het Samenwerkingsverband VO MK wordt voor alle categorieën (1, 2, 3) beneden gemiddeld geplaatst in voortgezet speciaal onderwijs. In de afgelopen maanden is er een opvallende trend waarneembaar in het land als het gaat om rechtstreekse aanmeldingen van leerlingen vanuit het PO bij het VSO. Er is sprake van een toename. Indien de dossiers worden getoetst zijn het werkelijk reële VSO-plaatsingen. Hoe deze trend zich uiteindelijk gaat doorzetten is de vraag. Welke effecten dit heeft op de begroting is wel van cruciaal belang. Het is raadzaam om binnen de begroting van het Samenwerkingsverband een reserve op te nemen voor een eventuele groei van leerlingstromen naar het VSO. Hierover is ook overleg ingezet met het Samenwerkingsverband PO IJmond.

14.6 Bekostiging leerwegondersteunend onderwijs en Praktijkonderwijs (LWOO en PRO):

In het regeerakkoord zijn maatregelen aangekondigd voor LWOO en PRO. Met ingang van het schooljaar 2015-2016 vallen LWOO en PRO onder de systematiek van Passend Onderwijs. Het ondersteuningsbudget van LWOO en PRO valt dan onder de verantwoordelijkheid van het Samenwerkingsverband. Ook de verantwoordelijkheid voor toewijzing van LWOO en PRO komt dan te liggen bij het Samenwerkingsverband, de regionale indicatiecommissies (RVC's), die de indicatiefunctie hadden, worden opgeheven.

Vanaf 1 januari 2014 worden de budgetten van LWOO en PRO bovendien landelijk gebudgetteerd. Vanaf schooljaar 2015-2016 komt er een budgettering op het niveau van het Samenwerkingsverband, gebaseerd op de leerlingtelling van oktober 2012. Het kabinet is tevens voornemens hierbij een efficiencykorting van 10% (€50 miljoen) toe te passen. Een deel daarvan (14

miljoen) heeft invloed op de bekostiging van het Samenwerkingsverband. In de laatste bekostigingscijfers van het Samenwerkingsverband is deze korting verwerkt.

De budgetten voor LWOO en PRO worden vooralsnog niet verevend. Na 2016 wordt hier meer duidelijkheid over verwacht. In ons Samenwerkingsverband ligt deelname aan PRO flink beneden het landelijk gemiddelde. Het deelnamepercentage LWOO ligt boven het landelijk gemiddelde. Dit percentage LWOO concentreert zich met name binnen het Kennemer College en het Clusiscollege.

14.7 Bekostiging cluster 2-leerlingen na 1 augustus 2014⁵

Voor het cluster 2 onderwijs en de begeleiding wijkt de regelgeving in de wet passend onderwijs op een aantal punten af van de regelingen zoals die gelden voor het onderwijs aan en de begeleiding van leerlingen met een indicatie voor cluster 3 of 4.

De reguliere middelen leerlinggebonden financiering van leerlingen met een cluster 2 indicatie. In de wet passend onderwijs is opgenomen dat de huidige financiële middelen die horen bij een rugzak van een leerling met een cluster 2 indicatie en die nu rechtstreeks naar de reguliere school gaan, per 1 augustus 2014 worden toegekend aan de instellingen van cluster 2. Het gaat dan om vijf landelijke instellingen. Het budget dat de instellingen ontvangen wordt gebudgetteerd en is gebaseerd op het aantal AB leerlingen cluster 2 op 1 oktober 2011. De overdracht van deze reguliere middelen voor de leerlinggebonden financiering voor cluster 2 leerlingen sluit aan bij de landelijke structuur van cluster 2. De instellingen zijn vervolgens verplicht om aan de scholen waar deze leerlingen staan ingeschreven een ondersteuningsaanbod te doen. Het Samenwerkingsverband is van mening dat op dit moment met de uitzonderingsafpraak rondom cluster 1 en 2 de invulling van het ondersteuningsaanbod ernstig afwijkt en tevens afhangt van de keuzes van de AB-dienst en de individuele zorgcoördinator van een school. Deze hele systematiek bevindt zich hiermee buiten het gezichtsveld van het Samenwerkingsverband. Het Samenwerkingsverband ervaart dit als een principieel knelpunt. Het Samenwerkingsverband wil afspraken met de landelijke diensten maken over de wijze van doorzetten van de middelen aan de scholen en de monitoring van de effecten en resultaten van de arrangementen en het OPP.

⁵ Bron: Simea: Gevolgen invoering passend onderwijs op 1 augustus 2014 voor reguliere middelen gekoppeld aan de LGF-indicatie cluster 2.

14.8 Het resultaat: de meerjarenbegroting

Informatie: Voor meer cijfers en details; zie **bijlage 2** Begroting SWV VO Midden Kennemerland

Meerjarenbegroting kalenderjaar									
Baten	2014	5/12	2015	2016	2017	2018	2019	2020	2021
lichte ondersteuning algemeen	367.010		734.019	734.019	734.019	734.019	734.019	734.019	734.019
lichte ondersteuning LWOO				3.866.957	3.866.957	3.866.957	3.866.957	3.866.957	3.866.957
lichte ondersteuning PrO				619.010	619.010	619.010	619.010	619.010	619.010
verevening lichte ondersteuning algemeen	6.962		13.924	6.962					
zware ondersteuning	189.020		2.134.084	4.249.633	4.249.633	4.249.633	4.249.633	4.249.633	4.249.633
verevening zware ondersteuning			-288.047	-619.509	-540.276	-443.028	-302.574	-108.080	
overige baten	-		-	-	-	-	-	-	-
geoomerkte baten programma's	89.792		215.500	215.500	215.500	215.500	215.500	215.500	215.500
Totale baten	652.783		2.809.480	9.072.572	9.144.844	9.242.091	9.382.545	9.577.039	9.685.119
Lasten	2014	5/12	2015	2016	2017	2018	2019	2020	2021
afdracht LWOO (via DUO)				3.894.003	3.894.003	3.894.003	3.894.003	3.894.003	3.894.003
afdracht PrO (via DUO)				596.960	596.960	596.960	596.960	596.960	596.960
afdracht VSO, teldatum, (via DUO)			1.169.933	2.648.742	2.648.742	2.648.742	2.648.742	2.648.742	2.648.742
afdracht VSO, peildatum, (tussentijdse groei VSO), ondersteuningsbekostiging			53.576	128.583	128.583	128.583	128.583	128.583	128.583
afdracht VSO, peildatum, (tussentijdse groei VSO), basisbekostiging			-	-	-	-	-	-	-
lasten ondersteuningsplan	537.917		1.482.474	1.770.730	1.799.000	1.799.000	1.799.000	1.799.000	1.799.000
verplichte besteding AB (pers) bij VSO			172.724	241.814					
Programma 1: Algemeen	185.000		458.167	481.333	486.000	486.000	486.000	486.000	486.000
Programma 2: RAST	45.417		113.583	120.417	121.000	121.000	121.000	121.000	121.000
Programma 3: Tussenvoorziening - Trajectvoorziening SWV	43.750		105.000	105.000	105.000	105.000	105.000	105.000	105.000
Programma 4: Tussenvoorziening - Satelliet SWV	37.500		90.000	90.000	90.000	90.000	90.000	90.000	90.000
Programma 5: Trajectvoorziening VO	41.667		100.000	289.167	554.000	554.000	554.000	554.000	554.000
Programma 6: Observatiearrangementen	66.667		160.000	160.000	160.000	160.000	160.000	160.000	160.000
Programma 7: Bijdrage zoco vo-scholen	43.750		105.000	105.000	105.000	105.000	105.000	105.000	105.000
Programma 8: SMW-CJG	26.250		63.000	63.000	63.000	63.000	63.000	63.000	63.000
Programma 9: Administratie	8.333		20.000	20.000	20.000	20.000	20.000	20.000	20.000
Programma 10: Huisvesting en expertise t.b.v. tussenvoorziening	29.167		70.000	70.000	70.000	70.000	70.000	70.000	70.000
Programma 11: PR-Communicatie	4.167		10.000	10.000	10.000	10.000	10.000	10.000	10.000
Programma 12: Scholing en expertiseontwikkeling	6.250		15.000	15.000	15.000	15.000	15.000	15.000	15.000
Programma	-		-	-	-	-	-	-	-
Programma	-		-	-	-	-	-	-	-
Programma	-		-	-	-	-	-	-	-
Totale lasten	537.917		2.705.984	9.039.019	9.067.289	9.067.289	9.067.289	9.067.289	9.067.289
Resultaat	€ 114.866		€ 103.496	€ 33.553	€ 77.555	€ 174.802	€ 315.256	€ 509.750	€ 617.830
maximale afdracht LWOO en PrO bedraagt (budget lichte ondersteuning incl. verevening):				5.226.949	5.219.987	5.219.987	5.219.987	5.219.987	5.219.987
de werkelijke afdracht (via DUO) is:				86%	86%	86%	86%	86%	86%
indien de baten lichte ondersteuning lager zijn dan de afdracht LWOO en PrO wordt de lumpsum van de deelnemende scholen gekort:				0	0	0	0	0	0
per leerling (VO en VSO):				€ -	€ -	€ -	€ -	€ -	€ -
de maximale afdracht VSO bedraagt (budget zware ondersteuning incl. verevening):				3.630.497	3.709.357	3.807.724	3.947.058	4.139.313	4.249.633
de werkelijke afdracht (via DUO en SWV) is:				76%	75%	73%	70%	67%	65%
indien de baten voor zware ondersteuning lager zijn dan de afdracht VSO wordt de Lumpsum van de deelnemende scholen gekort:				0	0	0	0	0	0
per leerling (VO en VSO):				€ -	€ -	€ -	€ -	€ -	€ -

14.9 Ontwikkelpunten

- de inrichting van de financiële organisatie van het samenwerkingsverband;
- met de gemeente bespreken van een meerjarenverbintenis voor de huidige subsidies
- weerstandsvermogen berekenen;
- verplichte herbesteding REC 3 en REC 4: uitwerken waarvoor in te zetten;
- demografische ontwikkelingen: mogelijke effecten en consequenties;
- n.a.v. evaluatie toewijzing van formatie aan de scholen: bepalen van definitieve toewijzing;
- geld volgt leerling voor +VO;
- voorkomen van overschrijding van het normbudget als gevolg van verplichte overdracht (ondersteuningsbekostiging) naar vso ;
- administratie inrichten toelaatbaarheidsverklaringen;
- Overeenkomst Trite-partite.

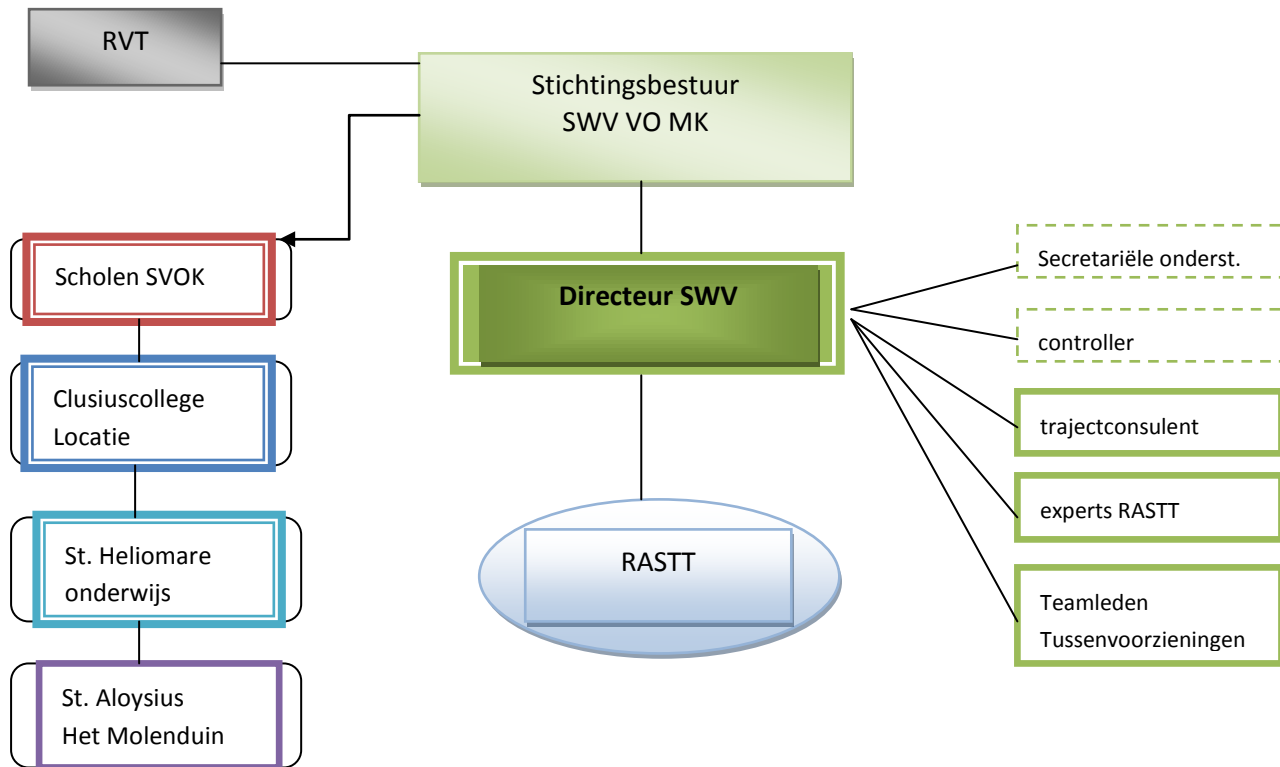
Meer informatie

<http://swv.passendonderwijs.nl/VO2704/> : klikken op kengetallen 2012

Op te vragen bij het samenwerkingsverband:

- Begroting 2014
- Meerjarenbegroting 2014-2021 met de Toelichting

Bijlage 1: Organogram



Bijlage 2: lijst met afkortingen

AB'er	Ambulant Begeleider (voor leerlingen met een rugzakje)
AKA	Arbeidsmarkt geKwalificeerd Assistent (niveau 1-opleiding in het mbo: Entreeopleiding)
BJZ	Bureau Jeugdzorg
BL	Beroepsgerichte Leerweg, verdeeld in BBL (basisberoepsgerichte leerweg) en KBL (kaderberoepsgerichte leerweg)
BRIN	Basisregister Instellingen
CJG	Centrum voor Jeugd en Gezin
CvB	College van Bestuur
DUO	Dienst Uitvoering Onderwijs
IB'-er	Intern Begeleider
IOP	Individueel Ontwikkelplan, gebruikt in het praktijkonderwijs
KT	Kernteam
LGF	Leerlinggebonden financiering (rugzakje)
LWOO	Leerwegondersteunend onderwijs
MBO	Middelbaar Beroepsonderwijs
MDO	Multi-Disciplinair Overleg
OCW	Ministerie voor Onderwijs, Cultuur en Wetenschap
ODR	Op de Rails
OOGO	Op Overeenstemming Gericht Overleg
OP	Ondersteuningsplan
OPDC	Orthopedagogisch en –didactisch Centrum
OPP	Ontwikkelingsperspectiefplan
OPR	Ondersteuningsplanraad
PCL	Permanente Commissie Leerlingzorg (een centrale toelatingscommissie van het regionale samenwerkingsverband)
PO	Primair onderwijs (basisonderwijs)
PRO	Praktijkonderwijs
RASTT	Regionaal Advies Schakel Toetsing Team
RBO	regionaal besturenoverleg
REC	Regionaal Expertise Centrum
RMC	Regionaal Meld- en Coördinatiepunt (voor voortijdige schoolverlaters vanaf 18 jaar)
ROC	Regionaal Opleidings Centrum (het gebundelde onderwijs na het vmbo)
RVC	Regionale Verwijzingscommissie (een rijkscommissie die centraal op de toelating toeziet)
RvT	Raad van Toezicht
SO	Speciaal onderwijs
SOP	School Ondersteuningsprofiel
SWV	Samenwerkingsverband
TB	Trajectbegeleider
TC	Trajectconsulent
TL	Theoretische Leerweg
TLV	Toelaatbaarheidsverklaring

TVO	Toewijzen Volgens Onderwijsbehoefte
TV	Trajectvoorziening
UBO	Uitbestedingsovereenkomst (van vo naar vavo)
UWV	Uitvoeringsinstituut Werknemersverzekeringen (Overheidsinstelling die verantwoordelijk is voor het uitvoeren van de werknemersverzekeringen WW , WAO , WIA en de Ziektewet)
vavo	Voortgezet Algemeen Onderwijs voor Volwassenen
vmbo	Vorbereidend middelbaar beroepsonderwijs
vo	Voortgezet onderwijs
vso	Voortgezet Speciaal Onderwijs (Cluster 1, 2, 3 en 4)
VSV	Voortijdig Schoolverlaten (zonder startkwalificatie [=havo/vwo/mbo2-diploma] het onderwijs verlaten)
WEC	Wet op de Expertisecentra
WMS	Wet op de Medezeggenschap Scholen
WSNS	Weer samen naar school (het samenwerkingsverband van het po)
WVO	Wet op het Voortgezet Onderwijs
ZAT	Zorgadviesteam

Overzicht Bijlagen:

Lijst met bijlagen:

1. Organogram
2. Begroting SWV VO Midden Kennemerland
3. Gemeenschappelijke Visie Zorg voor Jeugd en Passend Onderwijs
4. Statuten
5. Reglement
6. Spoorboekje
7. Totaaloverzicht ondersteuningsaanbod scholen
8. diepteprofiel Heliomare Onderwijs
9. diepteprofiel het Molenduin
10. diepteprofiel de Zevensprong
11. Procedure Instroom; doorstroom; afstroom+ procedure verhuizen
12. Document Ondersteuningsstructuur
13. Flyer RASTT
14. Concept groeidocument
15. Beleid inzake doubleren (nog te ontwikkelen)
16. Informatiebrochure scholengids Voortgezet Onderwijs (nieuw concept gereed juli 2014)
17. Klachtenregeling Samenwerkingsverband (is in ontwikkeling)
18. Procedure OOGO (inclusief geschillenregeling)
19. Werkagenda OOGO
20. Overeenkomst Trite-partite (is in ontwikkeling)