

**Veiligheidsanalyse Gemeente Haarlem
2014
Rapportage**

Inhoudsopgave

Inleiding	3
Samenvatting	4
Visie	6
Veiligheidsveld 1: Veilige woon- en leefomgeving	7
Thema: Sociale kwaliteit	7
Thema: Fysieke kwaliteit	10
Thema: Objectieve veiligheid	13
Thema: Subjectieve veiligheid	17
Mogelijke prioriteiten “Veilige woon- en leefomgeving”	20
Veiligheidsveld 2: Bedrijvigheid en veiligheid	22
Thema: Veilig winkelgebied	22
Thema: Veilige bedrijventerreinen	24
Thema: Veilig uitgaan	26
Thema: Veilige evenementen	28
Mogelijke prioriteiten “Bedrijvigheid en veiligheid”	29
Veiligheidsveld 3: Jeugd en veiligheid	31
Thema: Problematische jeugdgroepen	31
Thema: Jeugdoverlast	34
Thema: Jeugd, alcohol en drugs	36
Mogelijke prioriteiten “Jeugd en veiligheid”	38
Veiligheidsveld 4: Fysieke veiligheid	40
Thema: Panden	40
Thema: Rampenbestrijding en crisisbeheersing	42
Mogelijke prioriteiten “Fysieke veiligheid”	43
Veiligheidsveld 5: Integriteit en veiligheid	44
Thema: Georganiseerde criminaliteit	44
Thema: Veilige Publieke Taak	47
Thema: Informatieveiligheid	48
Thema: Ambtelijke en bestuurlijke integriteit	49
Mogelijke prioriteiten “Integriteit en veiligheid”	50

Inleiding

Deze rapportage bevat de uitkomsten van de veiligheidsanalyse over de jaren 2011-2013 ter voorbereiding van het nieuwe integraal veiligheidsbeleid 2015-2018 van de gemeente Haarlem. De rapportage vormt de basis voor afstemming met de gemeenteraad over prioriteiten van het nieuwe veiligheidsbeleid. In de periode daarna zal het nieuwe veiligheidsbeleid verder uitgewerkt worden.

De rapportage is gebaseerd op informatie verkregen via bestudering van documenten en cijfers en daarnaast een reeks van gesprekken met interne en externe veiligheidspartners van de gemeente.

De opbouw van deze rapportage en totstandkoming hiervan beantwoordt aan de VNG-methode *Kernbeleid Veiligheid* (ed. 2013). Het Kernbeleid Veiligheid onderscheidt in totaal vijf veiligheidsvelden, die met elkaar het integrale veiligheidsterrein van gemeenten vormen. Binnen deze veiligheidsvelden worden *veiligheidsthema's* onderscheiden.

De veiligheidsvelden zijn als volgt bepaald:

- (1) Veilige woon- en leefomgeving;
- (2) Bedrijvigheid en veiligheid;
- (3) Jeugd en veiligheid;
- (4) Fysieke veiligheid;
- (5) Integriteit en veiligheid.

Per veiligheidsveld en -thema worden in deze rapportage behandeld:

- a. het beeld van de veiligheidsproblematiek (cijfers en 'kwalitatieve' hoofdlijn)
- b. de opvallende uitkomsten en de duiding hiervan
- c. de huidige aanpak van gemeente (en externe partners)
- d. mogelijkheden die in de toekomst nog benut kunnen worden

De beschrijving van de veiligheidsvelden eindigt telkens met een omschrijving van *mogelijke* prioriteiten voor het nieuwe veiligheidsbeleid zoals die uit de analyse van het veiligheidsveld naar voren komen; zo mogelijk stadsdeelgericht. Aan het einde van de rapportage wordt een totaaloverzicht van mogelijke prioriteiten gegeven.

Samenvatting

In deze samenvatting worden beknopt de uitkomsten besproken van de veiligheidsanalyse 2011-2013 van de gemeente Haarlem ten behoeve van het nieuwe integraal veiligheidsbeleid 2015-2018. In deze analyse is een onderscheid gemaakt in vijf veiligheidsvelden, volgens het Kernbeleid Veiligheid van de VNG. De rapportage vormt de basis voor afstemming met de gemeenteraad over prioriteiten van het nieuwe veiligheidsbeleid.

Het veiligheidsveld Veilige woon-en leefomgeving is onderverdeeld in sociale kwaliteit, fysieke kwaliteit, objectieve veiligheid en subjectieve veiligheid. Op het gebied van sociale kwaliteit is er de afgelopen jaren sprake van een stijging in overlast van burenruzies, huiselijke twisten en gestoorde/overspannen personen. Toch blijkt de Haarlemmer relatief tevreden te zijn met zijn of haar woonbuurt. Wel lijkt men meer fysieke overlast te ervaren van hondenpoep, illegaal aangeboden afval en fietsen. Opvallende uitkomsten wat betreft de objectieve veiligheid is de toename van woninginbraken, één van de High Impact Crimes. Daarnaast is er een toename te zien in fietsendiefstal en zakkenrollerij. Toch voelt gemiddeld driekwart van de Haarlemse burger zich veilig. Een opvallende uitkomst is dat inwoners van Schalkwijk hun eigen woonbuurt als minder veilig ervaren dan inwoners elders in Haarlem hun eigen woonbuurt beoordelen.

Om een veilige woon-en leefomgeving te creëren en te behouden stelt de gemeente jaarlijks ontwikkelingsplannen op met actiepunten voor het betreffende jaar. Daarnaast zijn er projecten opgezet om de criminaliteit en overlast te laten afnemen en worden burgers hier actief bij betrokken om de veiligheidsbeleving positief te beïnvloeden. Naast de huidige aanpak liggen er meer mogelijkheden in de toekomst die benut kunnen worden om een veilige woon-en leefomgeving te bewerkstelligen. De ontwikkelingen binnen het sociaal domein, Burgernet en aanscherping van de integrale samenwerking bieden deze mogelijkheden. Daarnaast verdient het aanbeveling de gedeelde verantwoordelijkheid van zowel gemeente als de burger voor een veilige woonomgeving uit te dragen.

Het veiligheidsveld Bedrijvigheid en veiligheid is onderverdeeld in veilig winkelgebied, veilige bedrijventerreinen, veilig uitgaan en veilige evenementen. Verschillende vormen van criminaliteit kunnen een winkelgebied onveilig maken. Opvallende ontwikkelingen van de afgelopen jaren zijn de toename van zakkenrollerij en overlast van muzikanten. Bovendien blijkt het aantal overvallen af te nemen evenals het aantal winkeldiefstallen. Op de bedrijventerreinen lijken de inbraken af te nemen, al is er het laatste jaar weer een kleine stijging zichtbaar. Tijdens het uitgaan brengen de zogenoemde horeca-gerelateerde delicten de veiligheid in het gedrang. Er is een duidelijke daling zichtbaar in het aantal vernielingen als gevolg van baldadigheid. Daarentegen nemen de overlastincidenten en meldingen geluidshinder de afgelopen jaren flink toe. Het aantal geweldsincidenten is, na een daling, het afgelopen jaar weer iets toegenomen. Naast uitgaan worden er (met name) in de binnenstad grote evenementen georganiseerd gedurende het jaar. De afgelopen jaren hebben zich geen grootschalige of noemenswaardige incidenten voorgedaan, mede door de goede voorbereidingen die worden getroffen door de organisatie van grote evenementen.

Om de veiligheid op het gebied van bedrijvigheid te creëren en te behouden zijn er verschillende projecten in het leven geroepen: voor de winkelgebieden en bedrijventerreinen het platform Samen Veilig Ondernemen met het Keurmerk Veilig Ondernemen en voor het uitgaan het actieprogramma Veilig Uitgaan. Voor de organisatie van de grote evenementen is er de Projectgroep Grote Evenementen waarin de betreffende veiligheidspartners zitting hebben. Naast de reeds bestaande initiatieven liggen er nog mogelijkheden voor verscherpte surveillance in winkelgebieden, handhaving op illegale bewoning en leegstand op bedrijventerreinen, de ontwikkeling van het Keurmerk Horeca en de pilot met cameratoezicht op hotspots in de binnenstad.

Het veiligheidsveld Jeugd en veiligheid is onderverdeeld in problematische jeugdgroepen, jeugdoverlast en jeugd, alcohol en drugs. Het totaal aantal problematische jeugdgroepen is in vergelijking met voorgaande jaren afgenomen. In Haarlem zijn drie hinderlijke, één overlastgevende en één criminele jeugdgroep geïnterpreteerd. Daarnaast lijkt het aantal meldingen van jeugdoverlast ook af te nemen. Het betreft een kleine daling. Daarnaast geven minder mensen aan overlast te ervaren van groepen jongeren. Het uitgaansgedrag van jongeren wordt vaak in verband gebracht met misbruik van alcohol en drugs. Het (overmatige) gebruik van alcohol en drugs kan grote gevolgen hebben voor de openbare orde en gezondheid van de jongeren. De afgelopen jaren lijkt de vernielingen en geweldsincidenten gedurende de horecanachten af te nemen. Echter de overlast, (kleinschalige) conflicten en geluidshinder lijken juist toe te nemen.

Om de veiligheid op dit gebied te creëren en behouden zet de gemeente in op een groepsgerichte, persoonsgerichte en domeingerichte aanpak voor problematische jeugd. Naast het actieprogramma Veilig Uitgaan wordt er dit jaar ook aanvang gemaakt met het preventie- en handhavingsplan voor jeugd en alcohol. Het opgestelde preventie-en handhavingsplan en de ontwikkeling van het keurmerk horeca biedt voor de gemeente nog nieuwe mogelijkheden om de komende jaren de problematiek rondom jeugdoverlast en alcoholmisbruik onder jongeren aan te pakken.

Het veiligheidsveld fysieke veiligheid is onderverdeeld in veiligheid m.b.t. panden en rampenbestrijding en crisisbeheersing. Het toezicht op panden wordt middels controles op (brand)veiligheid uitgevoerd, volgens een vastgesteld toezichtsprotocol. Dit gebeurt in samenwerkingsverband met verschillende veiligheidspartners, waaronder de Veiligheidsregio Kennemerland (VRK). In de gemeente Haarlem hebben zich de afgelopen jaren geen grote rampen of crises voorgedaan. Wel zijn er de afgelopen jaren verschillende ontwikkelingen gaande. In het kader van de professionalisering zijn tien gemeentelijke crisisorganisaties samen gegaan tot een intergemeentelijke crisisorganisatie. Gemeentelijke functionarissen worden regionaal opgeleid, getraind en geoefend waardoor zij breed inzetbaar zijn. De uitgangspunten zijn: meer uitgaan van zelfredzaamheid en improvisatie, de burger staat centraal en ter plaatse zicht krijgen op wat nodig is en direct leveren.

Het veiligheidsveld Integriteit en veiligheid is onderverdeeld in georganiseerde criminaliteit, veilige publieke taak, informatieveiligheid en ambtelijke en bestuurlijke integriteit. Georganiseerde criminaliteit heeft een ondermijnend effect op onze samenleving en manifesteert zich veelal in criminele samenwerkingsverbanden (CSV's) op verschillende thema's waaronder hennepteelt, mensenhandel en outlaw motorgangs. In Noord-Holland wordt geschat dat er tientallen CSV's zijn, maar een concreet aantal voor Haarlem is niet bekend. Dit heeft ook te maken met het feit dat CSV's zich niet houden aan grenzen van steden, regio's of andere eenheden. De aanpak vanuit gemeente bestaat uit een gecombineerde en geïntegreerde inzet van bestuurlijke, strafrechtelijke, fiscale en privaatrechtelijke instrumenten met coördinatie en ondersteuning van het Regionaal Informatie en Expertise Centrum (RIEC). Met betrekking tot de veilige publieke taak (VPT) zijn er landelijk maatregelen opgesteld om werknemers met een publieke taak te beschermen gedurende hun werkzaamheden. De gemeente voert de VPT-maatregelen uit en stimuleert andere werkgevers met een publieke taak dit ook te doen. Informatieveiligheid heeft alles te maken met de verregaande digitalisering van processen en informatie. Enerzijds heeft dit vele voordelen, anderzijds zet dit ook andere (ongewilde) processen in gang zoals cybercrime. Tot nu toe is er weinig aandacht geweest voor informatieveiligheid binnen de gemeente, maar dat zal de komende jaren onontkoombaar zijn. Ondanks de grote verborgenheid van het fenomeen cybercrime is de groei markt zichtbaar en zal de gemeente zich moeten wapenen, bijvoorbeeld door aan te sluiten bij de VNG-aanpak. Ambtelijke en bestuurlijke integriteit heeft betrekking op de interne integriteit van ambtenaren en bestuurders. Tot op heden was dit onderwerp niet belegd binnen de gemeente, maar is per 2014 opgenomen in een afdelingsbeleidsplan van personeelszaken.

Visie

Haarlem behoort nog steeds tot de veiligste grote steden van Nederland (inwonertal 100.000+). Een positie waar Haarlem trots op mag zijn. Dit is echter niet vanzelfsprekend. Veiligheid is complex en kent een sterke interactie met haar omgeving. Dit vraagt dan ook een inzet van diverse partijen: de gemeente, de politie, de veiligheidsregio, de welzijnsorganisaties, ondernemers en bewoners van Haarlem. De afgelopen jaren hebben we gezamenlijk die inzet gepleegd. Ook voor de toekomst hebben deze partijen elkaar hard nodig om Haarlem één van de veiligste grote steden te laten blijven.

De problematiek in Haarlem is divers. Er is sprake van problematische jeugdgroepen die voor overlast en criminaliteit zorgen. De georganiseerde criminaliteit probeert ook in Haarlem voet aan de grond te krijgen. De veiligheidsbeleving van de burgers wordt nadelig beïnvloed door het aantal “high impact crimes” (zoals woninginbraken, overvallen, en straatroof). Het tegengaan van overlast in de woonomgeving en verloedering van buurten vergt permanente aandacht van gemeentelijke handhavers. Burgers en ondernemers laten hun stem veelvuldig horen bij het bestuur. Ontwikkelingen rond het sociaal domein zijn van invloed op de mate waarin burgers kunnen en moeten participeren in de samenleving. Dit alles heeft zijn weerslag op de veiligheid en leefbaarheid in de stad.

De gemeente heeft een regierol op gebied van veiligheid en handhaving. Dit betekent dat de gemeente een richtinggevende partij is die samen met andere partners en ook de burgers en ondernemers van Haarlem zorgt draagt voor een klimaat waarin veiligheid vanzelfsprekend is.

Prioriteiten binnen veiligheid geven richting voor de inzet van handhaving. Wij zien handhaving als een belangrijk instrument bij het verbeteren van de veiligheid en leefbaarheid in de stad. Veiligheid en handhaving gaan hierbij hand-in-hand.

Door toezicht en handhaving kunnen onveilige situaties, verloedering en overlast worden teruggedrongen. Burgers en ondernemers moeten het idee krijgen dat zij niet langer ongezien weggelaten worden met overtredingen van wet- en regelgeving. Uiteindelijk zorgt een beter nalevingsgedrag voor meer veiligheid en minder overlast en verloedering van de omgeving.

Veiligheidsveld 1: Veilige woon- en leefomgeving

Veiligheidsveld 1: **Veilige woon- en leefomgeving**

Thema: **Sociale kwaliteit**

De sociale kwaliteit van een buurt of wijk heeft betrekking op de 'intermenselijke relaties' in een buurt: tussen bewoners en eventueel andere aanwezige personen. Belangrijke aspecten van de sociale kwaliteit zijn betrokkenheid van bewoners bij de buurt, de kwaliteit van sociale netwerken, de mate van informele sociale controle, e.d. De sociale kwaliteit kan onder druk komen te staan door verschijnselen als woonoverlast, burengerucht, multiprobleemgezinnen en -huishoudens, overlast gerelateerd aan illegale bewoning, drank- en drugoverlast en overlast van zwerfers.

Beeld

In onderstaande tabel zijn alle indicatoren uit het Omnibusonderzoek¹ opgenomen die betrekking hebben op de sociale kwaliteit van een buurt. Daarnaast is er een aantal indicatoren in de tabel opgenomen die de sociale kwaliteit onder druk kunnen zetten. Deze cijfers zijn afkomstig uit de registratiesystemen van politie en gemeente. De kleurenkolom die erachter is gevoegd, geeft de ontwikkeling over de jaren heen weer².

Indicator	Bron	jaar			
		2011	2012	2013	
<i>% Haarlemmers dat het (helemaal) eens is met de stelling dat...</i>					
mensen elkaar in de buurt nauwelijks kennen	Omnibusonderzoek	26	27	29	
mensen in de buurt op een prettige manier met elkaar omgaan	Omnibusonderzoek	74	74	72	
zij in een gezellige buurt wonen met veel saamhorigheid	Omnibusonderzoek	41	39	37	
zij zich thuis voelen bij de mensen die in hun buurt wonen	Omnibusonderzoek	58	58	59	
zij veel contact heeft met andere buurtbewoners	Omnibusonderzoek	40	36	37	
zij tevreden is met de bevolkingssamenstelling van hun buurt	Omnibusonderzoek	69	69	69	
<i>% Haarlemmer dat...</i>					
het afgelopen jaar actief is geweest om de buurt te verbeteren	Omnibusonderzoek	26	28	28	
vindt niet voldoende contact te hebben of er meer zou willen hebben	Omnibusonderzoek	25	31	30	
aan vrijwilligerswerk (vrijwillige inzet) doet	Omnibusonderzoek	38	41	40	
Incidenten/Misdrijven					
Burenruzie	Politie	187	259	303	
Huiselijke twist	Politie	179	226	287	
Overlast gestoorde/overspannen personen	Politie	410	605	775	
Huiselijk geweld	Politie	253	263	259	
Overlast daklozen	Gemeente	-	58	64	

¹ Omnibusonderzoek is een jaarlijkse enquête onder bewoners van Haarlem

² Rood staat hierbij voor een negatieve ontwikkeling, groen voor een positieve ontwikkeling en oranje voor een niet eenduidige ontwikkeling. Dit wil zeggen dat er geen trend in zit.

Opvallende uitkomsten

Uit de resultaten van het Omnibusonderzoek is op te maken dat ongeveer driekwart van de Haarlemse burgers tevreden is over de sociale kwaliteit van de eigen buurt. Meer dan helft voelt zich thuis en is tevreden met de samenstelling van de bewoners in de buurt. Er zijn geen grote verschillen over de jaren heen te zien. Meer dan een kwart van de burgers geeft aan zich actief in te zetten om de buurt te verbeteren en hierin is zelfs een kleine stijging zichtbaar over de jaren heen.

Burenruzie, huiselijk twist, overlast van gestoorde of overspannen personen en overlast van daklozen kan de sociale kwaliteit van een buurt ondermijnen. In de tabel is te zien dat er sprake is van een stijging bij deze incidenten. De grootste stijging is te zien bij overlast van gestoorde/overspannen personen. Dit neemt toe van 410 registraties in 2011 tot 775 in 2013 (+90%). Bij huiselijk geweld is er sinds 2012 een afname te zien na een toename van 2011 naar 2012.

Daarnaast komen vanuit verschillende partners signalen over illegale bewoning en woonfraude in verschillende stadsdelen van Haarlem waaronder de Waarderpolder.

Duiding opvallende uitkomsten

Het slechts weergeven van cijfers omtrent incidenten of misdrijven zegt vaak niet alles en zeker niet genoeg. Een toename betekent niet altijd dat een incident of misdrijf ook vaker voorkomt. Daarnaast heeft een stijging of daling in cijfers vaak meerdere verklaringen. In onderstaande zal er een korte toelichting worden gegeven op de opvallende uitkomsten uit dit thema:

- Het aantal huiselijke twists is de laatste jaren, mede door de economische crisis, toegenomen. Door de crisis zijn meer mensen werkloos geworden en kunnen geen nieuwe baan vinden. Mensen raken in financiële problemen en zitten de hele dag thuis. De problemen zijn gecompliceerd, omdat er vaak sprake is van meerdere problemen zoals middelengebruik, huiselijk geweld en/of financiële problemen. Er ontstaat een vicieuze cirkel van negativiteit die moeilijk te doorbreken is. Echtparen die willen scheiden, moeten noodgedwongen in één huis wonen, omdat de financiële middelen ontoereikend zijn voor een gescheiden huishouden.
- Veel jongeren met psychiatrische problemen worden niet meer in instellingen opgevangen, maar vallen terug op de thuissituatie. Zorginstellingen moeten bezuinigen en hierdoor is er een ontwikkeling gaande dat personen met psychische problemen met medicatie worden teruggeplaatst in de maatschappij. De zorg is duurder geworden waardoor veel mensen geen adequate zorg kunnen betalen. Het aantal patiënten wat zonder behandeling in de stad loopt neemt hierdoor toe. De overlast door gestoorde/overspannen personen en daklozen is hierdoor erg toegenomen de afgelopen jaren.

Huidige aanpak

Voor de verbetering van de sociale kwaliteit van wijken in Haarlem zijn er verschillende initiatieven opgezet en worden meerdere interventies gepleegd.

In eerste instantie is er in (bijna) alle wijken in Haarlem een wijkraad. De wijkraad wordt gevormd door een groep betrokken bewoners die zich gezamenlijk inzetten voor de verbetering van de wijk.

De wijkraad behartigt de belangen van bewoners waar het gaat om veiligheid op straat, groen in de wijk, speelplaatsen e.d.

Geregeld schuift een medewerker van de gemeente aan bij een wijkraadoverleg om enerzijds op de hoogte te blijven van wat er speelt in een wijk en anderzijds om toe te lichten welke interventies en acties de gemeente onderneemt om de kwaliteit van de wijk te verbeteren.

Ten behoeve van de overlast van dak- en thuislozen en daarbij behorende drank- en drugsoverlast nemen medewerkers van de gemeente wekelijks deel aan het multidisciplinair overleg bij de Brijder, waarbij de ontwikkelingen met betrekking tot deze problematiek worden besproken.

Bij deze overleggen worden ook omwonenden betrokken. Er wordt gestuurd op het actief en snel melden van overlast door omwonenden gevolgd door een adequate aanpak door politie, portiers en gemeente. Op het moment dat de overlast door daklozen en/of verslaafden zich naar andere delen van de stad verplaatst (buiten de binnenstad), zal ook hier op worden ingezet door inzet van bestuurlijke maatregelen (inzet alcoholverbod, inzet extra integrale handhavers etc.) en/of in combinatie met toeleiding naar hulpverlening en opvang. Het streven is dat in 2014 een locatie voor de 24-uursopvang wordt gekozen.

Illegale bewoning heeft ook invloed op de sociale kwaliteit van een buurt. Hierbij gaat het bijvoorbeeld om onrechtmatige onderhuur, overbewoning door te veel mensen in een te kleine woning, en gebruik van woningen voor dingen waar ze niet voor zijn bedoeld (zoals een hennepkwekerij). Om illegale bewoning tegen te gaan is in 2013 gestart met de integrale aanpak van woonfraude door gezamenlijk optreden van gemeente, politie en woningcorporaties. Deze aanpak is onder andere gericht op de controle bij inschrijving op adressen, huisbezoeken bij mogelijke situaties van overbewoning en ontbinden huurcontracten als sprake is van woonfraude.

Mogelijkheden voor de toekomst

Gezien de ontwikkelingen op het gebied van sociale kwaliteit en de duiding van deze ontwikkelingen verdient het aanbeveling de huidige aanpak nader te bekijken en eventueel nieuwe initiatieven aan te pakken. Het sociaal domein, dat sinds 2014 bij de gemeente ligt, biedt kansen om de zorgverlening aan sociaal zwakkeren beter in te zetten. Zo raken personen of huishoudens met multiproblematiek niet versnipperd tussen de verschillende instanties en kan hulpverlening gericht worden ingezet om deze multiproblematiek aan te pakken. Voor de gemeente staat het individu centraal en zien Haarlemmers naar elkaar om. Het gezamenlijk doel is om zowel individueel als gezamenlijk zelfredzaam te worden op onder andere het sociaal vlak. De eigen kracht van de individu wordt gestimuleerd, maar degene die ondersteuning nodig heeft zal zorg krijgen.

De fysieke kwaliteit van een buurt of wijk heeft betrekking op fysieke kenmerken van de woonomgeving: de inrichting, het onderhoud en beheer van de openbare ruimte. Het gaat bij dit thema om de vraag: hoe staat de openbare ruimte erbij? Hoe prettig is het wonen in de buurt gegeven die fysieke kwaliteit? Aspecten zijn dan onderhoud van groen, aanpak zwerfvuil, verlichting van achterpaden e.d.. Inbreuk op de fysieke kwaliteit maken onder meer vernielingen, graffiti, zwerfvuil en andere tekenen van verloedering.

Beeld

In onderstaande tabel zijn alle indicatoren uit het Omnibusonderzoek opgenomen die betrekking hebben op de fysieke kwaliteit van een buurt. Daarnaast is er een aantal indicatoren opgenomen die de fysieke kwaliteit onder druk kunnen zetten. Deze cijfers zijn afkomstig uit de registratiesystemen van politie en gemeente.

Indicator	Bron	jaar			
		2011	2012	2013	
<i>% Haarlemmers dat aangeeft dat gemeente en politie meer aandacht moet hebben voor overlast van...</i>					
hondenpoep	Omnibusonderzoek	38	39	39	
afval/vuil op straat	Omnibusonderzoek	37	34	38	
<i>% Haarlemmer dat..</i>					
aangeeft dat rommel op straat vaak voorkomt	Omnibusonderzoek	30	30	31	
denkt dat de buurt de afgelopen jaren vooruit is gegaan	Omnibusonderzoek	20	17	19	
(zeer) tevreden is over het onderhouden van wegen en fietspaden in de buurt	Omnibusonderzoek	54	58	55	
(zeer) tevreden is over het onderhoud van de openbare ruimte in de buurt (bestrating, verlichting, banken en afvalbakken)	Omnibusonderzoek	47	50	48	
(zeer) tevreden is over de inrichting van de openbare ruimte in de buurt (bestrating, verlichting, banken en afvalbakken)	Omnibusonderzoek	58	58	58	
(redelijk) tevreden is met het onderhoud van hun wijk wat betreft straatreiniging	Omnibusonderzoek	79	81	79	
Oordeel over handhaving m.b.t. foutief aanbieden afval (schaal: 1-10)	Omnibusonderzoek	5,1	5,3	5,5	
Totaaloordeel burger over de kwaliteit van de openbare ruimte (schaal: 1-10)	Omnibusonderzoek	6,6	6,6	6,6	
Incidenten/meldingen					
Vernieling openbare gebouwen	Politie	153	24	40	
Overige vernieling/baldadigheid	Politie	965	878	916	
Afval	Politie	47	52	30	
Hondenpoep	Gemeente	128	148	186	
Huishoudelijk afval	Gemeente	-	493	212	
Illegaal aangeboden vuil	Gemeente	-	-	759	
Overlast hinderlijke fietsen en weesfietsen/wrakken	Gemeente	-	610	625	

Opvallende uitkomsten

Uit de resultaten van het Omnibusonderzoek is op te maken dat, in vergelijking met voorgaande jaren, meer burgers vinden dat de gemeente en politie meer aandacht moet besteden aan verschillende vormen van fysieke overlast. Iets meer dan een derde van de burgers vindt dit. Vormen van fysieke overlast die zijn bevraagd zijn: hondenpoep, afval/vuil en rommel op straat. Daarnaast is meer dan de helft van de burgers tevreden over het onderhoud en de inrichting van de wijk.

De fysieke kwaliteit van een buurt kan aangetast worden door o.a. vernielingen, afval en hondenpoep op straat. Deze aantastingen zijn in bovenstaande tabel opgenomen. Hierin is te zien dat vernielingen aan openbare gebouwen zijn afgenomen van 153 incidenten in 2011 naar 40 in 2013. Een afname geldt ook voor vernielingen door baldadigheid. Deze afname is een stuk geringer en betreft nog steeds een bulk aan incidenten. In 2013 zijn dit 916 incidenten.

Ook hondenpoep en afval op straat doen af aan de kwaliteit van de fysieke leefomgeving.

In de tabel is te zien dat meldingen van hondenpoep-overlast zijn toegenomen, terwijl meldingen met betrekking tot huishoudelijk afval zijn afgenomen. De categorie illegaal aangeboden afval betreft veel meldingen. Deze categorie van afval omvat het illegaal aanbieden van huishoudelijk afval, maar ook bijvoorbeeld grofvuil, chemisch afval e.d.

Duiding opvallende uitkomsten

- De stijging die te zien is in het aantal meldingen van hondenpoep kan mogelijk verklaard worden door de aandacht die er de afgelopen jaren is gekomen voor deze vorm van overlast. Er is door de gemeentelijke handhavers veelvuldig ingezet op handhaving van deze overlast, waarbij is geflyerd en burgers op de opruimplicht zijn geattendeerd evenals de burgersurveillances waarbij is gehandhaafd in burger. Daarnaast is er in het algemeen de afgelopen jaren veel aandacht besteed aan het verhogen van de meldingsbereidheid.
- Het "ontstaan" van een groot aantal meldingen op illegaal aangeboden afval zal naar alle waarschijnlijkheid deels te verklaren zijn door de komst van de afgesloten ondergrondse containers het afgelopen jaar. De meldingen verschillen van aard. Het kan hierbij ook gaan om defecte of volle containers (opstartproblemen), maar ook om afval afkomstig van dumping welke voorheen in de reguliere ophaaldienst niet "opvielen".
- De overlast van hinderlijke fietsen en weesfietsen wordt groter. De gemeente Haarlem stimuleert actief het fietsen als vervoermiddel in de transportbehoefte van haar inwoners. Dit heeft een gunstige uitwerking op de leefbaarheid, de bereikbaarheid en luchtkwaliteit van Haarlem. Dit heeft echter tot gevolg dat op sommige plekken overlast van geparkeerde fietsen ontstaat (bijv. Stationsplein) en/of dat oude fietsen worden ingeruild voor nieuwe fietsen en de oude achter blijven.

Huidige aanpak

Jaarlijks wordt per stadsdeel een ontwikkelingsplan opgesteld met betrekking tot o.a. veiligheid, handhaving en kwaliteit fysieke leefomgeving. In deze plannen wordt uiteen gezet wat er in het betreffende jaar wordt aangepakt, waarom en wat het doel is. Zo wordt de fysieke kwaliteit van een wijk op peil gehouden.

Naast deze jaarplannen kunnen tussentijdse problematieken worden ingepast. Bewoners kunnen klachten, op- en aanmerkingen over de fysieke omgeving digitaal of telefonisch melden bij de gemeente. De meldingen worden door de betreffende afdeling opgepakt en afgehandeld. Hierin spelen de gemeentelijke handhavers een grote rol. Via het informatie-gestuurd handhaven worden de meldingen/klachten meegenomen in de dagelijkse surveillances. Indien uit de meldingen of constatering van de gemeentelijke handhavers blijkt dat het een structureel probleem betreft wordt

dit als “hotspot”³ opgenomen in het rooster en verdient deze locatie meer aandacht binnen de dagelijkse surveillances in een buurt.

Er vindt tevens een terugkoppeling plaats aan de melder indien dit gewenst is. In het jaarlijkse Omnibusonderzoek kunnen burgers kenbaar maken of zij tevreden zijn over de fysieke kwaliteit van hun wijk en welke dingen meer aandacht verdienen. Dit vormt samen met input vanuit de meldingen, interne en externe bronnen de basis voor de prioritering in werkzaamheden.

Mogelijkheden voor de toekomst

Naast de huidige de huidige aanpak zoals hierboven beschreven zijn er nog nieuwe mogelijkheden om te benutten en huidige mogelijkheden om te verbeteren.

Door nog beter te luisteren naar wat er in de buurt leeft, kan dienstverlening nog efficiënter worden ingezet. Dit wil zeggen: zichtbare handhaving daar waar nodig.

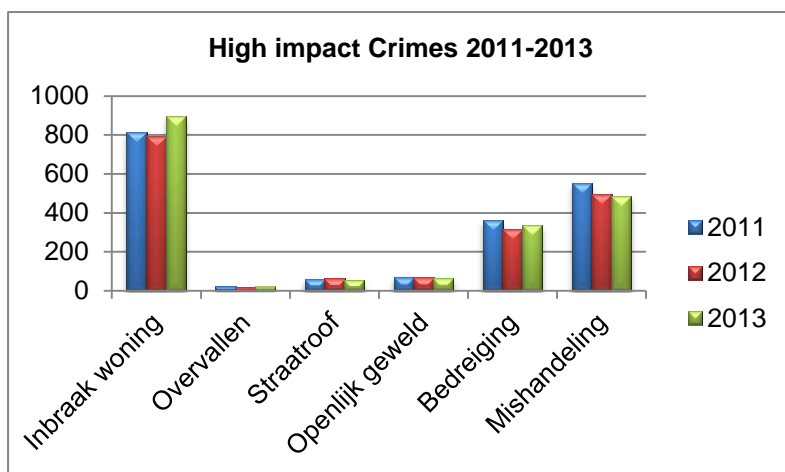
In veel gevallen is ook gebleken dat bewoners zaken beter zelf kunnen regelen en handhaven. Gedeelde verantwoordelijkheid voor de openbare ruimte, zorgt ervoor dat er minder regels nodig zijn en dat bewoners zich over het algemeen ook veiliger voelen.

³ Een hotspot betreft een locatie waar veelvuldig sprake is van overlast; dit kan betrekking hebben op alle vormen van overlast.

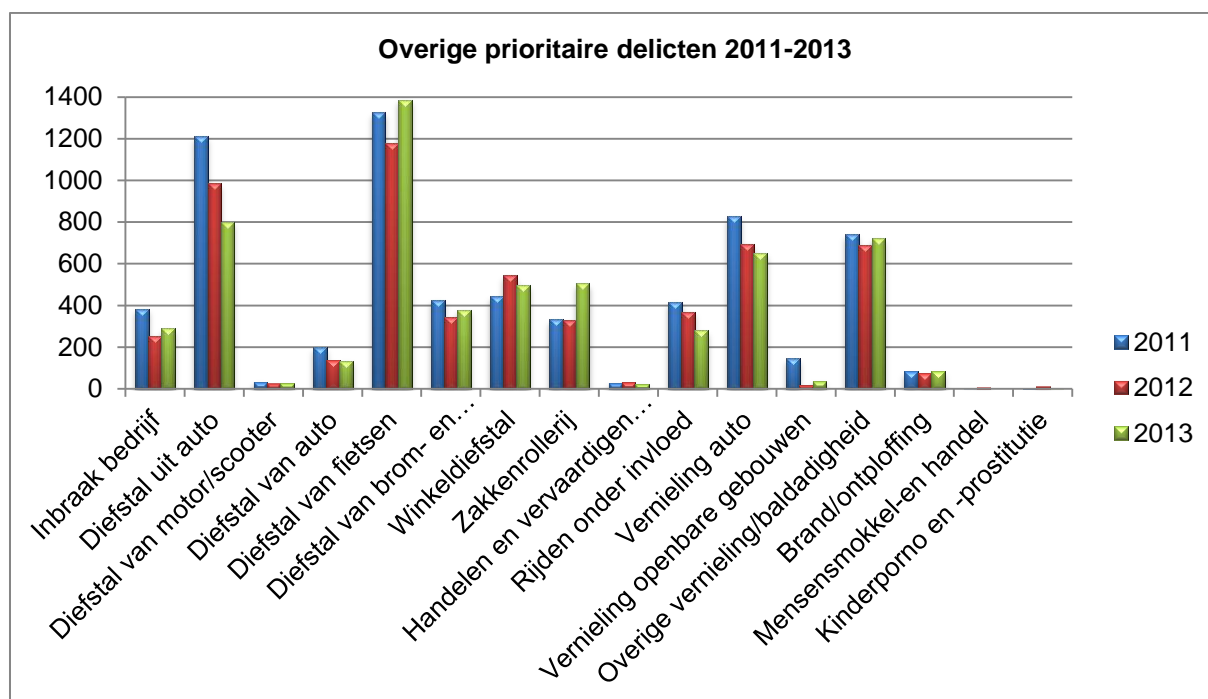
Objectieve veiligheid betreft de daadwerkelijke veiligheidssituatie gebaseerd op de geregistreerde incidenten. Bij dit thema worden de veelvoorkomende vormen van criminaliteit of prioritaire delicten in de gemeente besproken. Soorten criminaliteit die in elk geval bepalend zijn, zijn de High Impact Crimes (woninginbraak, overvallen, straatroven en geweld) en voertuigcriminaliteit en geweld.

Beeld

In onderstaande grafieken en bijbehorende tabel zijn de cijfers met betrekking tot de High Impact Crimes⁴ (ook wel HIC's genoemd) en overige prioritaire delicten⁵ weergegeven afkomstig uit registratiesystemen van de politie.



Bron: Driehoeksmonitor misdrijven, Politie april 2014



Bron: Driehoeksmonitor misdrijven, Politie april 2014

⁴ High Impact Crimes zijn delicten die een grote impact hebben op de slachtoffers en hun veiligheidsbeleving zoals woninginbraken, overvallen, straatroven en geweld.

⁵ Prioritaire delicten zijn delicten die, gezien hun aard of omvang, meer prioriteit krijgen in vergelijking met andere delicten.

Indicator	Bron	jaar			
		2011	2012	2013	
High Impact delicten					
Inbraak woning	Politie	814	791	896	
Overvallen	Politie	23	19	20	
Straatroof	Politie	61	62	55	
Overige geweldsdelicten					
Openlijk geweld	Politie	72	68	66	
Bedreiging	Politie	361	319	337	
Mishandeling	Politie	550	496	488	
Overige prioritaire delicten					
Inbraak bedrijf	Politie	383	254	287	
Diefstal uit auto	Politie	1211	986	800	
Diefstal van motor/scooter	Politie	33	25	27	
Diefstal van auto	Politie	200	135	133	
Diefstal van fietsen	Politie	1324	1176	1385	
Diefstal van brom-, en snorfietsen	Politie	425	342	378	
Winkeldiefstal	Politie	441	543	497	
Zakkenrollerij	Politie	333	328	506	
Handel en vervaardigen softdrugs	Politie	28	31	24	
Rijden onder invloed	Politie	417	369	279	
Vernieling auto	Politie	852	727	689	
Vernieling openbare gebouwen	Politie	153	24	40	
Overige vernieling/baldadigheid	Politie	965	878	916	
Brand/ontploffing	Politie	421	398	306	
Mensensmokkel en -handel	Politie	3	6	-	
Kinderporno en -prostitutie	Politie	1	9	3	

Bron: Driehoeksmonitor misdrijven, Politie april 2014

Opvallende uitkomsten

Wat betreft de High Impact Crimes is een positieve ontwikkeling te zien wat betreft openlijk geweld en mishandeling. Deze delicten zijn sinds 2011 beiden afgenomen in frequentie.

Voor straatroof geldt dat dit in 2013 in vergelijking met voorgaand jaar is afgenomen.

Het aantal overvallen is in 2013 gedaald ten opzichte van 2011. Dit geldt eveneens voor bedreiging. Op de inbraken in woning na, is er dus een positieve ontwikkeling gaande betreffende de high impact crimes.

Voor de overige prioritaire delicten geldt eveneens dat bij het overgrote deel sprake is van een positieve ontwikkeling. Dalende trends voor diefstal uit auto, diefstal van auto en de vernieling hiervan. Ondanks de daling van diefstal uit auto is er afgelopen jaar wel een trend te zien van diefstal uit auto in parkeergarages. In 2014 is er om deze reden cameratoezicht ingesteld in een parkeergarage waar dit veelvuldig is gebeurd.

Voor de delicten waarbij geen eenduidige ontwikkeling over de jaren heen is te zien, is er wel sprake van een substantiële daling in 2013 ten opzichte van 2011 bij de meeste delicten. Uitzonderingen hierop zijn diefstal van fiets, winkeldiefstal, kinderporno-en prostitutie.

Duiding opvallende uitkomsten

- De stijging van het aantal woninginbraken de laatste jaren kan worden verklaard aan de hand van meerdere scenario's. Er blijken meerdere dadergroepen verantwoordelijk te zijn voor het hoge aantal inbraken en daarnaast geldt dat 80% van alle inbraken (delicten) gepleegd wordt door een klein percentage van hen. De dadergroepen die hiervoor verantwoordelijk worden geacht zijn de top 25, MOE-landers (Midden en Oost-Europeanen) en verslaafden. De afgelopen jaren is veel ingezet op projecten ter preventie van woninginbraken. In eerste instantie leek de verhoogde inzet in Schalkwijk het 'waterbed-effect' tot gevolg te hebben. In Schalkwijk werd het minder, maar in andere delen van Haarlem namen de inbraken toe. De vraag blijft dan of de politie de juiste dadergroepen op het oog heeft. Gezien het grote aantal inbraken, blijft er weinig capaciteit over om gedegen onderzoek te doen naar de groepen die verantwoordelijk zijn voor de inbraken. Gedegen onderzoeken kan worden ingezet als preventief middel in plaats van slecht reactief. Mede om deze reden is de inzet op preventie richting de burgers van belang, zodat zij zich zelf ook meer bewust worden van de risico's en van de tools die zij zelf kunnen aangrijpen om zich te wapenen tegen een woninginbraak.
- Wat betreft de toename van fietsendiefstal kunnen meerdere verklaringen worden gegeven. In de gemeente zijn veel mogelijkheden om fietsen gratis beveiligd te stallen, maar hier wordt door burgers niet altijd gebruik van gemaakt. Dit kan te maken hebben met beperkte openingstijden. Een gevolg hiervan is dat mensen her en der in de stad hun fiets neerzetten, zelfs op plaatsen waar dit uitdrukkelijk niet is toegestaan of gewenst. Door de gemeente worden verkeerd gestalde fietsen verwijderd. Deze verwijderde fietsen worden door eigenaars echter in weinig gevallen weer opgehaald, omdat ze denken dat de fiets gestolen is. Bij de politie wordt dan aangifte gedaan van diefstal zonder dat er feitelijk sprake is van diefstal. Het is belangrijk om mensen te blijven voorlichten.
Met de intrede van de bakfietsen en elektrische fietsen is een ontwikkeling zichtbaar dat ook deze fietsen vaker worden gestolen. Recent is er een opmars van diefstal van dure elektrische fietsen. Deze fietsen worden via marktplaats weer verkocht.
Nog steeds worden er ook veel fietsen gestolen door onoplettendheid van de eigenaars. Mensen zetten nog steeds hun fiets niet op slot als ze even snel een winkel of hun woning ingaan om iets te halen. Als ze dan weer buiten komen blijkt de fiets gestolen. Ook bij het stallen van fietsen wordt niet goed nagedacht. De bewustwording moet omhoog, dat je ook fietsendieven het werk moeilijk maakt door je fiets goed te beveiligen tegen diefstal.
- Wat betreft de winkeldiefstallen is geen eenduidig beeld over de jaren heen te zien. Van 2011 naar 2012 is sprake van een daling, terwijl dit van 2012 naar 2013 weer toeneemt.
Door de economische crisis worden veel meer winkeldiefstallen gepleegd uit hoge financiële nood. Deze ontwikkeling heeft ervoor gezorgd dat er afspraken tussen politie en justitie zijn gemaakt over de afhandeling hiervan. Notoire winkeldieven worden aangepakt. Noodlijdende mensen krijgen een waarschuwing en wordt een hulpverleningstraject aangeboden.

Huidige aanpak

De High Impact Crimes hebben de afgelopen jaar veel aandacht gehad. Deze delicten hebben namelijk een grote invloed op de veiligheidsbeleving van bewoners.

Met betrekking tot de woninginbraken heeft de gemeente in samenwerking met de politie en woningbouwcorporaties ingezet op het realiseren van meer bewustwording bij bewoners door het nemen van preventieve maatregelen.

Dit is gedaan d.m.v. het organiseren van woninginbraakpreventie -bijeenkomsten voor bewoners. Tevens is een plan van aanpak opgesteld ten behoeve van deze preventie.

In 2012 is in de gemeenten van Kennemerland tevens het zorgplan Overvallen geïntroduceerd. Dit is gericht op preventie en nazorg aan ondernemers die recent slachtoffer zijn geworden van een overval. Een overval is een zeer schokkende en traumatische ervaring. De politie en Slachtofferhulp Nederland (SHN) bieden ook eerste zorg na een overval. Bij het Zorgplan biedt de gemeente en het SVO (Samen Veilig Ondernemen) ook hulp in de vorm van veiligheidsscans, overvaltrainingen en informatievoorziening.

Daarnaast wordt er vanuit het Veiligheidshuis Kennemerland ingezet op de persoonsgerichte aanpak van (potentiële) plegers van de zogenoemde High Impact Crimes (HIC).

Voor de gemeente Haarlem gaat het om circa 73 (potentiële) plegers van HIC-delicten. Daarvan worden er 25 geprioriteerd en krijgt ieder van hen conform een landelijke interventiematrix een plan van aanpak op maat in het Veiligheidshuis, waarbij interventies op de persoon, op de sociale omgeving én op de criminele omgeving worden ingezet.

Mogelijkheden voor de toekomst

Gezien de huidige aanpak zijn de gemeente en de veiligheidspartners de juiste weg ingeslagen en wordt de dadergerichte aanpak met betrekking tot de HIC's gecontinueerd. Dit geldt ook voor de woninginbraakpreventie-avonden die worden georganiseerd in samenwerking met politie en woningcorporaties.

Het vergroten van de bewustwording van de risico's op een woninginbraak en dan met name welke preventiemaatregelen bewoners zelf kunnen nemen om deze risico's te verkleinen, creëert een gedeelde verantwoordelijkheid. De inzet van sociale media, een interactieve website en digitale dienstverlening speelt hierbij ook een belangrijke rol.

Dit maakt het contact tussen gemeente en bewoners en bewoners onderling sterker en op deze manier kan men elkaar snel en concreet informeren. Bewoners kunnen steeds meer hun krachten bundelen voor nieuwe initiatieven en projecten, wat ook de sociale kwaliteit van een buurt ten goede komt.

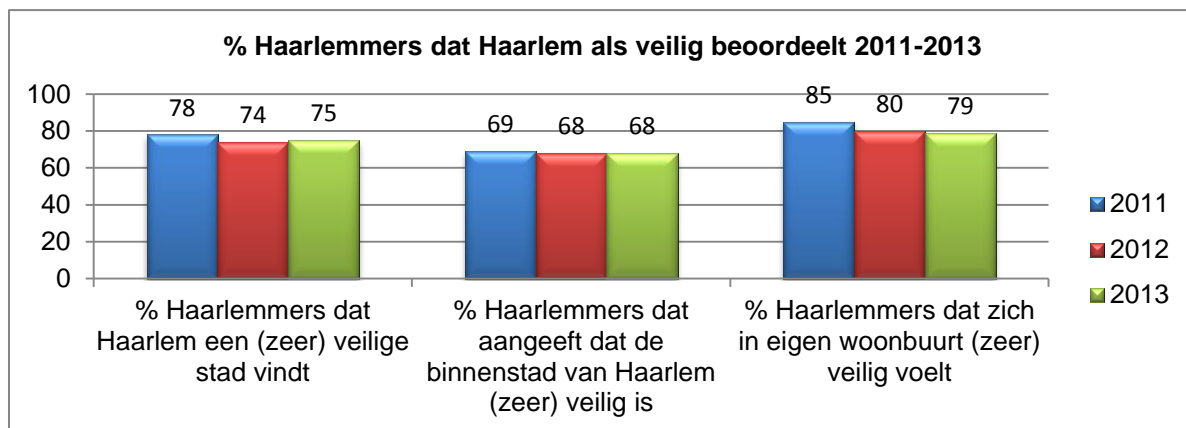
De integrale aanpak kan extra worden aangescherpt en verbeterd om nog daadkrachtiger in te zetten in de preventieve en repressieve sfeer. Zo kunnen de gemeentelijke handhavers worden bijgeschoold in het herkennen van verdachte situaties zoals zakkenrollen. Daarnaast zou het aanbeveling verdienen om bepaalde projecten/acties integraal op te pakken, die nu voornamelijk door de politie worden uitgevoerd.

Subjectieve veiligheid betreft het 'veiligheidsgevoel' van bewoners (hoe vaak voelt men zich onveilig, in hoeverre mijdt men bepaalde plekken in de gemeente e.d.) en om het veiligheidsgevoel van bewoners op bepaalde plekken binnen de gemeente (station, winkelgebied, uitgaansgebied e.d.).

Beeld

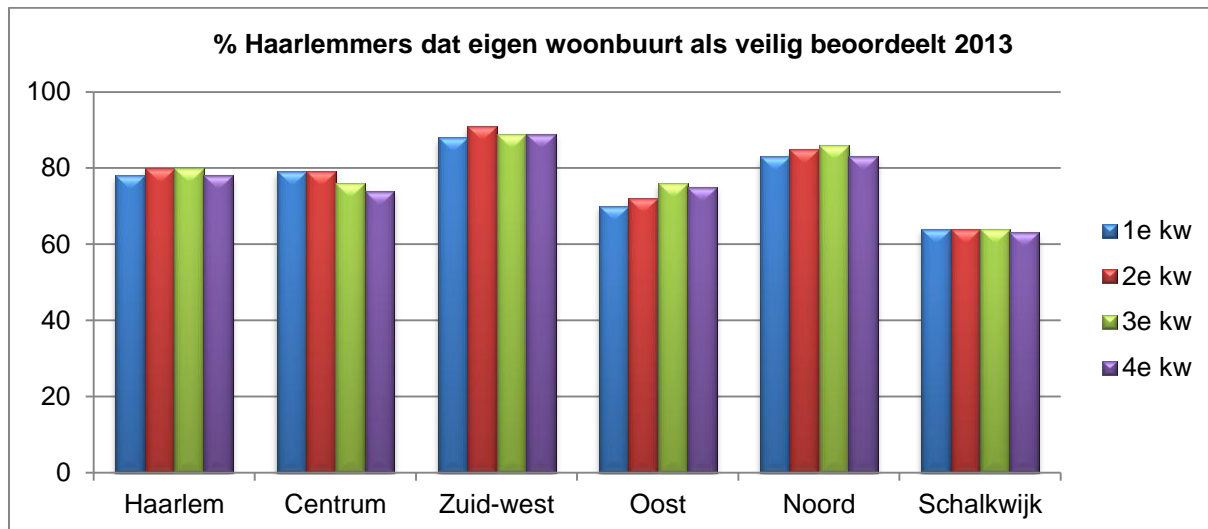
In onderstaande grafiek zijn alle indicatoren uit het jaarlijkse Omnibusonderzoek opgenomen die betrekking hebben op de veiligheidsgevoelens van de Haarlemse burger.

De eerste grafiek laat de uitkomsten van 2011, 2012 en 2013 zien op drie stellingen.

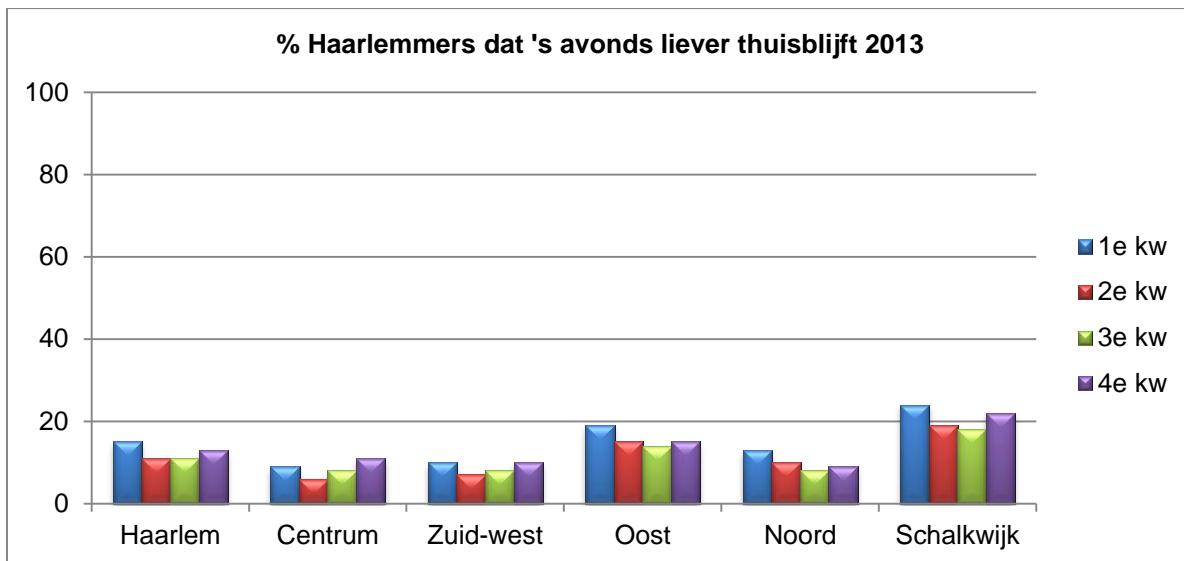


Bron: Overzichtsrapportage 2013 Digipanel en Omnibus Haarlem

Onderstaande grafiek laat zien hoe veilig de bewoners van Haarlem hun eigen woonbuurt vinden per kwartaal in 2013.



Bron: Overzichtsrapportage 2013 Digipanel en Omnibus Haarlem



Bron: Overzichtsrapportage 2013 Digipanel en Omnibus Haarlem

Opvallende uitkomsten

In de eerste grafiek is te zien dat er geen grote verschillen waar te nemen zijn in veiligheidsbeleving over de jaren 2011-2013. Gemiddeld driekwart van de Haarlemse burgers geeft aan dat zij hun eigen woonbuurt, de binnenstad van Haarlem en Haarlem als geheel als (zeer) veilig ervaren.

Dit percentage is in 2011 iets hoger dan in 2012 en 2013, maar dit is geen groot verschil.

Als de uitkomsten van de veiligheidsbeleving van bewoners per stadsdeel worden bekeken, is er wel een verschil te zien. In Schalkwijk beoordeelt een aanzienlijk kleiner deel van de bewoners de eigen woonbuurt als veilig in vergelijking met bewoners van andere stadsdelen. In het verlengde daarvan geeft een beduidend hoger percentage bewoners van Schalkwijk aan dat zij 's avonds liever thuis blijven, gevolgd door de bewoners van stadsdeel Oost.

Duiding opvallende uitkomsten

Het feit dat het percentage Haarlemmers dat de binnenstad als veilig ervaart lager ligt dan het percentage dat de eigen woonbuurt (i.c. de binnenstad) als veilig ervaart is verklaarbaar. Mensen zijn geneigd hun eigen woonbuurt als veiliger te ervaren dan een buurt elders in de stad.

Dat de veiligheidsbeleving in Schalkwijk achterblijft ten opzichte van deze beleving in andere stadsdelen blijkt ook uit een analyse van politie, welzijnsorganisaties en gemeente. Deze subjectieve veiligheid hangt samen met de objectieve veiligheid, het karakter van Schalkwijk alsmede de samenstelling van bewoners en het niveau van leefbaarheid.

Huidige aanpak

Het is bekend dat het beïnvloeden van onveiligheidsgevoelens hardnekkig is. Omdat het zo'n belangrijke peiler is voor een veilige stad, wordt er geïnvesteerd om burgers meer te betrekken bij de ontwikkeling op het gebied van veiligheid, burgers mee te laten praten/denken en hen beter te informeren. Dit gebeurt enerzijds door het jaarlijkse Omnibusonderzoek en tussentijdse enquêtes waarbij de mening wordt gevraagd m.b.t. actuele ontwikkelingen op veiligheidsgebied. Afgelopen jaren is bovendien geïnvesteerd in een betere informatievoorziening richting burgers d.m.v. Twitter en Facebook, waarbij nog meer mogelijkheid is geworden wat betreft interactie tussen burgers en gemeente. Daarnaast is Burgernet geïntroduceerd. Deze vorm van sociale media biedt de mogelijkheid om burgers actief te betrekken bij bewustwording van hun eigen omgeving en verantwoordelijkheid hiervoor. Aanvullend op deze bewustwording heeft de gemeente vorig jaar in samenwerking met politie en woningcorporaties een aantal woninginbraakpreventie-avonden georganiseerd. Gedurende

deze avonden is o.a. aandacht besteed aan tools die mensen zelf kunnen aanreiken om zich te wapenen tegen een woninginbraak.

Mogelijkheden voor de toekomst

Naast de vele initiatieven die de afgelopen jaren zijn ingezet om de burgerbetrokkenheid te vergroten, liggen er nog mogelijkheden voor de toekomst. Zo verdient het aanbeveling het aantal leden van Burgernet te vergroten. Via Twitter en Facebook kan er meer aandacht worden gegeven aan het belang van burgerparticipatie. Burgers bewust maken van hun eigen verantwoordelijkheid en hen wijzen op dingen die zij zelf kunnen aanpakken zonder tussenkomst van de gemeente, kan een positief effect hebben op de veiligheidsbeleving van burgers. Daarnaast zal meer zichtbare handhaving ook een positief effect hebben op de veiligheidsbeleving van burgers.

Mogelijke prioriteiten “Veilige woon- en leefomgeving”

De ontwikkelingen en huidige aanpak op de verschillende thema's van veilige woon-en leefomgeving, zoals die zojuist zijn beschreven, schetsen een algemeen beeld. Hieruit kunnen prioriteiten voortvloeien. Sommige ontwikkelingen gelden voor de gehele stad (of regio), maar sommige ontwikkelingen zijn meer specifiek voor een stadsdeel. In onderstaande tabel zijn deze inzichtelijk gemaakt.

Veiligheidsveld 1: Veilige woon- en leefomgeving	Sociale kwaliteit	Fysieke kwaliteit	Objectieve veiligheid	Subjectieve veiligheid
Centrum	Dak-en thuislozen	-	Samen Veilig Ondernemen	-
Noord	-	Woonfraude (Driehoek Schoterweg)	Samen Veilig Ondernemen Woonfraude (Driehoek Schoterweg)	-
Zuid	-	-	-	-
Oost	-	-	Samen Veilig Ondernemen Woonfraude (Waarderpolder)	-
West	-	-	-	-
Schalkwijk	-	-	Samen Veilig Ondernemen Woonfraude (Europawijk e.o.)	Veel onveiligheidsgevoelens
Haarlem	Zorg voor sociaal zwakkeren in het kader van sociale domein	Hondenpoep Fietsenoverlast Afval	Woninginbraken (HIC's) Fietsendiefstal Vernielingen	-

Centrum/Haarlem

In het Centrum ligt de focus op de dak- en thuislozenoverlast. Het gaat dan met name om een betere afstemming met de zorgketen; het sociale domein. Dit hangt samen met zorg voor sociaal zwakkeren waar dak- en thuislozen toe behoren. Gezien de ontwikkeling dat personen met psychische problemen sneller op straat komen te staan, biedt het sociale domein voor de gemeente een mogelijkheid om deze mensen goede zorgbegeleiding en zorg te bieden.

Daarnaast is er een belangrijke plaats voor het project Samen Veilig Ondernemen waarbij in het centrum vooral de aandacht uitgaat naar overvallen en zakkenrollen.

Noord

In stadsdeel Noord ligt de focus op project Samen Veilig Ondernemen en woonfraude. Het project Veilig Ondernemen concentreert zich op de winkelgebieden Generaal Cronjéstraat en Marsmanplein.

De "toegangspoort" vanuit het Centrum naar Noord en vice versa wordt gevormd door de driehoek Schoterweg en Kennemerstraat. Deze driehoek kenmerkt zich door multiproblematiek waarbij woonfraude een van de peilers is die daarin een rol speelt.

Oost

Een groot deel van stadsdeel Oost wordt ingenomen door het bedrijventerrein Waarderpolder. Dit bedrijventerrein valt ook binnen het project Samen Veilig Ondernemen.

Naast dit project zijn er signalen dat op dit bedrijventerrein sprake is bewoning terwijl volgens het bestemmingsplan deze panden een bedrijfsbestemming hebben. In het kader van woonfraude dient het aanbeveling hierop in te zetten.

Schalkwijk

Het winkelcentrum Schalkwijk valt ook binnen het huidige project Samen Veilig Ondernemen om overlast en criminaliteit in en rondom het winkelcentrum terug te dringen.

Er zijn verschillende signalen die aangeven dat er in meerdere straten/wijken (o.a. Europawijk) sprake is van overbewoning en illegale bewoning. In dit licht wordt aanbevolen dit ook mee te nemen dit mee te nemen in de aanpak van woonfraude.

Gebleken is dat meer bewoners van Schalkwijk zich onveilig voelen in hun eigen buurt in vergelijking met bewoners van andere stadsdelen.

Haarlem

Zoals reeds is besproken, verdient de zorg voor sociaal zwakkeren aandacht om overlast hiervan te laten afnemen. In het kader van het sociaal domein ligt er voor de gemeente een kans om de begeleiding naar juiste zorg soepel te laten verlopen, zodat mensen die zorg nodig hebben dit ook krijgen. In geheel Haarlem dient de fysieke overlast van afval, hondenpoep en weesfietsen aangepakt te worden. Daarnaast verdienen de HIC-delicten extra aandacht i.v.m de grote impact op de veiligheidsbeleving van burgers.

De toename van fietsendiefstal en vernielingen is ook een aandachtspunt voor de toekomst.

Veiligheidsveld 2: Bedrijvigheid en veiligheid

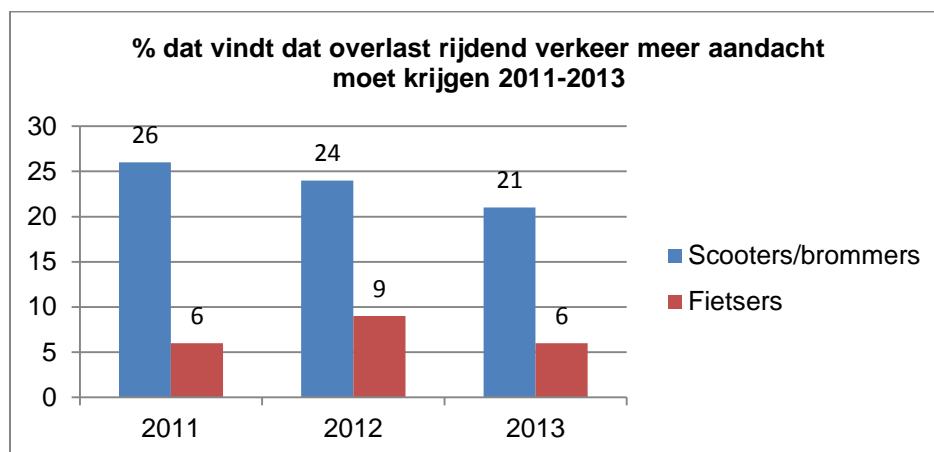
Veiligheidsveld 2: <i>Bedrijvigheid en veiligheid</i>	Thema: <i>Veilig winkelgebied</i>
<p>In een winkelgebied kunnen zich verschillende vormen van onveiligheid voordoen. Het gaat bijvoorbeeld om winkeldiefstal, zakkenrollerij en overvallen maar ook om jongerenoverlast, vernielingen, fietsen en bromfietsen in voetgangersgebied en de mate van brandveiligheid van de winkelpanden. Daarnaast kunnen zwerfvuil en andere tekenen van verloedering tot subjectieve onveiligheid leiden.</p>	

Beeld

In onderstaande tabel is een aantal indicatoren opgenomen die de veiligheid in een winkelgebied kunnen beïnvloeden.

Indicator	Bron	jaar			
		2011	2012	2013	
Winkeldiefstal	Politie	441	543	497	
Zakkenrollerij	Politie	333	328	506	
Overvallen	Politie	23	19	20	
Overlast muzikanten	Gemeente	40	83	141	

Bron: Driehoeksmonitor misdrijven, Politie april 2014



Bron: Overzichtsrapportage 2013 Digipanel en Omnibus Haarlem

Opvallende uitkomsten

In bovenstaande tabel is te zien dat het aantal winkeldiefstallen in vergelijking met voorgaand jaar is afgenomen van 2012 naar 2013. Zakkenrollerij is substantieel toegenomen van 328 voorvallen in 2012 naar 506 voorvallen in 2013. De ontwikkeling van het aantal overvallen is niet eenduidig over de jaren heen. Er kan in ieder geval gesteld worden dat het aantal overvallen in 2013 lager is dan in 2011. Uit de rapportage Overvallen en Straatroven van de Regionale Eenheid Noord-Holland (maart 2014) blijkt dat bijna de helft van de overvallen in Kennemerland in 2013 op een winkel heeft plaats gevonden.

Duiding opvallende uitkomsten

- Voornamelijk in winkelgebieden zijn veel zakkenrollers actief. Door de politie wordt regelmatig onopvallend ingezet op zakkenrollers, maar de aanpak komt vaak te laat, omdat de daders heel mobiel zijn en niet lang op dezelfde plek actief blijven. Opvallend is dat de daders voornamelijk vrouwen uit Midden en Oost-Europa (MOE-landers) zijn. Daarnaast is het signalement vaak weinig specifiek wat de opsporing lastig maakt. Met andere woorden: zakkenrollen lijkt te lonen.

Huidige aanpak

Voor de aanpak van overlast en criminaliteit in winkelgebieden bestaat er het platform Samen Veilig Ondernemen regio Noord-Holland. De methode Samen Veilig Ondernemen is een manier om in deze aanpak de samenwerking tussen gemeente, ondernemers, politie, wijkraden, kamer van koophandel en het Hoofdbedrijfschap Detailhandel vorm te geven. SVO wordt in 5 winkelgebieden ingezet (de binnenstad, Marsmanplein, Generaal Cronjéstraat, Winkelcentrum Schalkwijk, Prinses Beatrixplein). En zoals eerder is besproken is er wat betreft overvallen het Zorgplan overvallen. Dit is in 2012 geïntroduceerd en is gericht op preventie en nazorg aan ondernemers die recent slachtoffer zijn geworden van een overval. Een overval is een zeer schokkende en traumatische ervaring. De gemeente en het SVO bieden hulp in de vorm van veiligheidsscans, overvaltrainingen en informatievoorziening (Actieprogramma IVH 2014, gemeente Haarlem).

Naast deze initiatieven wordt er door de gemeentelijke handhavers veelvuldig in winkelgebieden gesurveilleerd. Er wordt gehandhaafd op verschillende vormen van overlast zoals afval, rijdend verkeer in voetgangersgebied en jeugdoverlast. Daarnaast heeft de surveillance een preventieve werking met betrekking tot winkeldiefstal, zakkenrollen en overvallen en gaat er een signalerende werking van uit.

Mogelijkheden voor de toekomst

Gezien de stijging van zakkenrollerij verdient het aanbeveling surveillance in winkelgebieden aan te scherpen. Gebleken is dat extra vaardigheden met betrekking tot het spotten van zakkenrollers zeer bruikbaar zijn en hiervoor trainingen worden aangeboden. Hierin kunnen de gemeentelijke handhavers een grote rol spelen aangezien zij veel in winkelgebied surveilleren en handhaven. Deze rol geldt ook voor de overige vormen van overlast in winkelgebieden.

Aansluitend zouden zij kunnen participeren in politie acties, zowel in burger als in uniform. Zichtbare handhaving heeft een preventieve waarde en handhaving in burger een repressieve waarde.

Verder verdient het ook aanbeveling om meer te investeren in voorlichting met betrekking tot zakkenrollen (ook winkeldiefstal en overvallen). Gedacht kan worden aan het ophangen van posters, aanplakbiljetten om mensen bewust te maken van de risico's. Echter niet te overdadig. Dit kan het veiligheidsgevoel van burgers aantasten en de economische gevolgen hiervan voor de ondernemers.

Onveiligheid op bedrijventerreinen kent zowel sociale als fysieke aspecten: bedrijfsinbraak, diefstal, overvallen en vernieling aan de ene kant en aan de andere kant inrichting en onderhoud van de terreinen, verkeersveiligheid en brandveiligheid. Ook kunnen zich illegale bewoning en drugsdelicten als hennepplantages voordoen.

Beeld

In onderstaande tabel is een aantal indicatoren opgenomen die de veiligheid op een bedrijventerrein kunnen beïnvloeden.

Indicator	Bron	jaar			
		2011	2012	2013	
Diefstal/inbraak bedrijf	Politie	383	254	287	
Overvallen	Politie	23	19	20	

Bron: Driehoeksmonitor misdrijven, Politie april 2014

Opvallende uitkomsten

In bovenstaande tabel is het aantal inbraken in bedrijf en aantal overvallen te zien. Van beiden is er geen eenduidig beeld over de jaren te zien. Het aantal diefstallen/inbraken in bedrijf is van 2011 naar 2012 veel gedaald, maar in 2013 is weer een stijging te zien. Echter het aantal in 2013 blijft ver onder het aantal in 2011. Uit de rapportage Overvallen en Straatroven van de Regionale Eenheid Noord-Holland (maart 2014) blijkt dat ongeveer 3,5% van de overvallen in Kennemerland in 2013 valt in de categorie groothandel/industrie.

Naast bovenstaande cijfers wordt er meldingen gemaakt van illegale bewoning in bedrijfspanden in de Waarderpolder of worden bedrijfspanden gebruikt voor andere doeleinden zoals bijvoorbeeld een hennepplantage.

Huidige aanpak

In de afgelopen jaren zijn er meerdere initiatieven gestart om de Waarderpolder een veilig bedrijventerrein te laten zijn. Onderstaand worden deze initiatieven kort beschreven:

Collectieve beveiliging en parkmanagement

Met het schrappen van woon- en detailhandelsfuncties uit het bestemmingsplan Waarderpolder, verdween ook de sociale controle uit de Waarderpolder. Bedrijven hebben daartoe de handen ineen geslagen en begin jaren '90 de Stichting Collectieve Beveiliging Waarderpolder opgericht. Die bewaakt, door middel van collectieve surveillance de openbare ruimte op tijdstippen dat de bedrijven gesloten zijn. Zij zijn daarmee de ogen en oren van eigenaren en gebruikers van de Waarderpolder.

Met de oprichting van de parkmanagement organisatie wordt ook overdag een actieve bijdrage geleverd aan het veiligheidsgevoel in de Waarderpolder. Parkmanagement speelt een actieve rol in het signaleren van vernielingen in de private of openbare ruimte en onderneemt daar actie op. Schoon, heel en veilig is het adagium, waarbij schoon en heel een bijdrage leveren aan veilig.

Keurmerk Veilig Ondernemen

De Waarderpolder is gecertificeerd (2 jaarlijks) volgens het Keurmerk Veilig Ondernemen Bedrijventerreinen (KVO-B). In de werkgroep KVO-B die vier keer per jaar bij elkaar komt, wordt de voortgang van diverse veiligheidsthema's en – actiepunten volgens een vastgesteld plan van aanpak besproken en vastgelegd. Daarnaast worden actuele inbraak- en meldingcijfers in de openbare

ruimte besproken en zo nodig acties uitgezet. De Waarderpolder is al meer dan 10 jaar KVO-B gecertificeerd door het KIWA.

Oprichting BIZ ondernemersfonds

Sinds 2012 kent de Waarderpolder een ondernemersfonds volgens het BIZ model: alle ondernemers betalen, via de inning van de OZB, mee aan een heffing voor de collectieve beveiliging. De betrokkenheid van ondernemers bij de veiligheid van hun gebied is daarmee vergroot.

Mede door bovenstaande acties is het aantal geslaagde inbraken in de periode eind jaren 90 tot nu erg afgenomen.

Wet milieubeheer

Vanaf 1 januari 2014 is de vergunningverlening, toezicht en de handhaving op milieu-aspecten bij de bedrijven (inrichtingen in de zin van de Wet milieubeheer), door toetreding van de gemeente tot de Gemeenschappelijke Regeling, in handen gesteld van de Milieudienst IJmond (Omgevingsdienst IJmond). Voorheen werd deze taak door de gemeente uitgevoerd. Bij de uitvoering van deze taak hanteerde de gemeente in de afgelopen jaren het volgende uitgangspunt. Inrichtingen, die onder de werkingssfeer van de Wet milieubeheer vallen, worden op grond van het Besluit kwaliteitscriteria handhaving milieubeheer periodiek gecontroleerd. Daarbij werd een periodiciteit in acht genomen: categorie 1 (alleen bij gegronde klachten); categorie 2 (alleen bij gegronde klachten, horeca en/of gemeentelijk bezit); categorie 3 (1 x per 2 jaar); categorie 4 (1 x per jaar).

Mogelijkheden voor de toekomst

De Waarderpolder is een dynamisch bedrijventerrein. Conjuncturele schommelingen maar ook wijzigende huisvestingswensen van ondernemers, maken dat ook in de Waarderpolder bedrijfsonroerend goed leeg staat. Het gevaar van verloedering ligt daarmee op de loer. Eigenaren zwichten voor het huisvesten van strijdige functies, zoals wonen, hennepkwekerijen, of het houden feesten en partijen. De anonimiteit waarin het wonen in de Waarderpolder plaatsvindt, biedt gelegenheid aan a-sociaal gedrag of illegale activiteiten (vuurwerk, vernielingen). Consequente aanpak van het illegaal wonen in de Waarderpolder is dan ook noodzakelijk.

De woonwagenlocatie op het Waarderveld neemt daarbij een bijzondere plaats in in de Waarderpolder. Middels het uitsterfbeleid is het de bedoeling dat het kamp in de toekomst verdwijnt. Alerte handhaving is nodig dat ook deze locatie niet vervalt in de anonimiteit zoals hiervoor beschreven met alle illegale gevolgen van dien. Ook dit vraagt om consequente aandacht vanuit handhaving.

Parkmanagement biedt ondernemers de diensten van een huisvestingscoach. De Waarderpolder kent zogenaamde verborgen leegstand. Dit is leegstand bij bedrijven die daar om markttechnische redenen niet mee te koop lopen. De huisvestingscoach bemiddelt in het ontsluiten van deze verborgen leegstand ten behoeve van in het bestemmingsplan passende ruimtevragers.

Uitgaansvoorzieningen hebben enerzijds een positief effect op de veiligheid: het culturele en sociale klimaat varen er wel bij. Ook zijn er economische voordelen. Maar er kunnen zich ook veiligheidsproblemen rond uitgaansvoorzieningen voordoen, zoals geweld, overlast en vernielingen.

Beeld

In onderstaande tabel zijn verschillende horeca gerelateerde delicten opgenomen. De delicten zijn onderverdeeld in vier categorieën namelijk vernielingen/baldadigheid, overlast/conflicten, geweld en geluidshinder.

Indicator	Bron	jaar			
		2011	2012	2013	
Horeca gerelateerde delicten					
Vernielingen/baldadigheid	Politie	93	81	54	
Overlast/conflicten	Politie	320	371	387	
Geweld	Politie	175	135	146	
Geluidshinder	Politie	108	119	171	

Bron: Jaaroverzichten horeca 2011-2013, Politie

Opvallende uitkomsten

In de bovenstaande tabel zijn verschillende ontwikkelingen te zien. Wat betreft de vernielingen/baldadigheid is er een flinke daling te zien over de jaren heen. Voor de geweldsdelicten geldt dit ook van 2011 naar 2012. Echter is 2013 is er weer sprake van een kleine stijging. De delictgroepen overlast/conflicten en geluidshinder is er een stijging te zien over de jaren heen.

Duiding opvallende uitkomsten

- De toename van het aantal overlast- en conflictsituaties is tweeledig. Enerzijds kan dit toegeschreven worden aan de hoge inzet van politie en gemeentelijke handhavers gedurende de horecanachten. Mensen zijn zodoende sneller geneigd meldingen te maken van overlast en conflicten. Er wordt daarnaast ook veel meer gesignaleerd. In dit licht is de toename van aantal incidenten een positieve ontwikkeling. Anderzijds hebben zich veel conflictsituaties voorgedaan die gerelateerd kan worden aan een beperkt aantal horecagelegenheden. Gesignaleerd wordt dat dit sterk is afgenomen. Deels wordt dit toegeschreven aan de verhoging van de leeftijdsgrens van 16 naar 18. Jongeren onder de 18 komen nauwelijks meer. Daarnaast is er een aantal horecagelegenheden met een andere uitbater. Dit heeft ook een duidelijk effect op het aantal geweldsincidenten in de stad.
- De toename van meldingen van geluidshinder is eveneens tweeledig. Enerzijds is er de afgelopen jaren een klein aantal notoire melders geweest die verantwoordelijk is voor een groot aantal meldingen over geluidsoverlast van de horeca. Vanuit de gemeente is nadrukkelijk verzocht melding te maken van overlastsituaties. Daarnaast zijn meldingen soms onterecht toegerekend aan de horecagelegenheden. Ook hier heeft de verandering van de uitbater een positief effect op de situatie nu.

Huidige aanpak

In 2009 is het actieprogramma 'Uitgaan in Haarlem: Gezellig, Gastvrij en Veilig' gelanceerd. In dit actieprogramma zijn maatregelen en afspraken beschreven die zijn gemaakt tussen de gemeente Haarlem, de politie Kennemerland, de Koninklijke Horeca Nederland, het Openbaar Ministerie en particuliere beveiligingsorganisaties. Het actieprogramma heeft in eerste instantie een looptijd van vijf jaar gehad. De gemeente Haarlem faciliteert het overleg, vervult in de werkgroep de regiefunctie en monitort de voortgang van de acties.

Onderdelen van het actieprogramma zijn inzet van het horecateam politie, een koppel gemeentelijke handhavers en sus-teams (particuliere beveiliging) bij de aanpak van alcoholmisbruik onder jongeren, controle op vals ID en horecakuizen en aanpak van geluidsoverlast en baldadigheid en daarnaast functioneren van beweegbare palen in de binnenstad. Door verbetering van handhaving worden notoire overlastgevende horecaondernemers direct aangepakt.

Het actieprogramma wordt tussentijds door de aangesloten partners bestuurlijk geëvalueerd. In het verlengde van het actieprogramma zal ook in 2014 ingezet worden op handhavingsacties om de normen en waarden in het uitgaansleven te bekrachtigen.

Mogelijkheden voor de toekomst

Een positieve ontwikkeling is er gaande met betrekking tot horeca-overlast en geweld. Dit is nog niet direct in de cijfers terug te zien, maar bij "opvallende uitkomsten" is daar een aantal aanwijsbare redenen voor gegeven. Bovendien heeft een aantal ontwikkelingen in het nieuwe jaar een positieve ontwikkeling in gang gezet.

Sinds 1 januari 2014 heeft de rijksoverheid de leeftijdsgrens voor alcoholhoudende drank van 16 naar 18 jaar verhoogd. De gemeente wordt verplicht om voor 1 juli 2014 een preventie- en handhavingsplan opgesteld te hebben. In overleg met de horeca, politie en gemeente wordt dit plan nu opgesteld (Actieprogramma IVH 2014, Gemeente Haarlem). Dit plan biedt aanknopingspunten om overlast nog beter te kunnen aanpakken.

Daarnaast wordt er dit jaar een keurmerk horeca ontwikkeld. Dit keurmerk kunnen horecaondernemers verkrijgen als zij aan bepaalde vooropgestelde eisen voldoen. Zelfregulering krijgt zo een prominentere rol en goed gedrag wordt zo ook beloond. Horecagelegenheden met een keurmerk hoeven dan minder gecontroleerd te worden.

Continuering van het huidige actieprogramma "Veilig uitgaan" lijkt een belangrijke voorwaarde om de positieve ontwikkelingen voort te zetten met nog meer focus op de integrale samenwerking. Deze samenwerking is met het oog op de verhoging van de alcoholleeftijd nog belangrijker geworden. Zichtbare handhaving heeft in eerste instantie geleid tot meer meldingen. Dit betekent niet dat de overlast of incidenten zijn toegenomen, maar wel dat er meer gemeld en gesignaleerd wordt. Dit is een positieve ontwikkeling die voortgezet moet worden.

Evenementen, zeker de grootschalige, kunnen behoorlijke veiligheidsrisico's opleveren. Het is aan de organisator voorwaarden voor de veiligheid te realiseren en aan de gemeenten om de juiste voorwaarden te stellen en die te handhaven. De risico's zijn met name gelegen in geweld, overlast, vernieling, brandveiligheid en crisisbeheersing. Daarnaast zijn er mogelijke dwarsverbanden met de aanpak van georganiseerde criminaliteit.

Beeld

Jaarlijks worden in Haarlem verschillende grote evenementen georganiseerd. Onder de grote evenementen vallen o.a. Koningsdag, Bloemencorso, Bevrijdingspop, Haarlem Jazz en dit jaar ook Serious Request. Daarnaast vinden er ook jaarlijks Fight Events plaats die extra aandacht verdienen gezien het karakter en de bezoekers van dergelijke evenementen.

Veiligheid is een belangrijke voorwaarde voor succesvolle grote evenementen. De afgelopen jaren zijn er geen grootschalige of noemenswaardige incidenten gebeurd.

Huidige aanpak

De voorbereidingen voor grote evenementen beginnen al in een vroeg stadium.

In de Projectgroep Grote Evenementen worden de benodigde veiligheidsmaatregelen besproken met de organisatie en diverse veiligheidspartners.

Per evenement wordt een risicoanalyse, veiligheids- en calamiteitenplan opgesteld. De gemeente Haarlem voert de regie op de veiligheid bij evenementen. De gemeentelijke handhavers (zowel de parkeer handhavers als de integraal handhavers) ondersteunen bij de operationele zorg voor het ordelijk verloop van de evenementen. De afdeling HBO controleert op bouw en brandveiligheid bij podia en eettentent. De Milieudienst IJmond voert in opdracht van de gemeente geluidsmetingen uit.

Daarnaast is er sinds 2014 een aparte regeling met betrekking tot Fight Events in de Algemene Plaatselijk Verordening opgenomen waarin staat dat deze onder de wet BIBOB vallen. Dit houdt in dat er 100% screening plaats vindt op de organisator van dergelijke evenementen.

Mogelijke prioriteiten “Bedrijvigheid en Veiligheid”

De ontwikkelingen en huidige aanpak op de verschillende thema’s van bedrijvigheid en veiligheid, zoals die zojuist zijn beschreven, schetsen een algemeen beeld. In onderstaande tabel staan zijn enkele prioriteiten die hieruit voortvloeien weergegeven bij het stadsdeel waarop ze (het meest) van toepassing zijn. Sommige aanbevelingen gelden voor geheel Haarlem.

Veiligheidsveld 2: Bedrijvigheid en Veiligheid	Veilig winkelgebied	Veilige bedrijventerreinen	Veilig uitgaan	Veilige evenementen
Centrum	Samen Veilig Ondernemen zakkenrollerij	-	Actieprogramma Veilig Uitgaan	Grote evenementen
Noord	Samen Veilig Ondernemen zakkenrollerij	-	-	-
Zuid	-	-	-	-
Oost	-	Samen Veilig Ondernemen Woonfraude (Waarderpolder)	-	-
West	-	-	-	-
Schalkwijk	Samen Veilig ondernemen zakkenrollerij	-	-	-
Haarlem	-	-	-	Grote evenementen

Centrum

In het centrum verdient het aanbeveling om prioriteit te geven aan het project Samen Veilig Ondernemen (SVO) welke kan bijdragen aan een gezond winkelklimaat, waar ondernemers goed geïnformeerd zijn over de risico's van een overval, burgers goed zijn geïnformeerd over de risico's van zakkenrollerij en gemeentelijke handhavers getraind zijn op het signaleren van dergelijke incidenten.

Om de stad ook in de avond-en nachtelijke uren veilig en beheersbaar te houden, verdient het aanbeveling het actieprogramma veilig uitgaan te continueren. De pilot met camera-toezicht op hotspots kan hiertoe een bijdrage leveren.

Het voorbereiden en organiseren van grote veilige evenementen dient ook onder de aandacht te blijven. Evenementen waar veel publiek op af komt, kan grote risico's met zich meebrengen en daarom dient zorgvuldige voorbereiding onverminderd te worden gecontinueerd.

Noord

In stadsdeel Noord ligt de focus op project Samen Veilig Ondernemen om overlast en criminaliteit (waaronder ook zakkenrollerij) in en rondom het winkelcentrum terug te dringen.

In Noord zijn de winkelgebieden Generaal Cronjéstraat en Marsmanplein opgenomen in het project Samen Veilig Ondernemen.

Oost

Een groot deel van stadsdeel Oost wordt ingenomen door het bedrijventerrein Waarderpolder. Dit bedrijventerrein valt ook binnen het project Samen Veilig Ondernemen.

Naast dit project zijn er signalen dat op dit bedrijventerrein sprake is bewoning terwijl volgens het bestemmingsplan deze panden een bedrijfsbestemming hebben. In het kader van woonfraude dient het aanbeveling hierop in te zetten.

Schalkwijk

Het winkelcentrum Schalkwijk valt ook binnen het huidige project Samen Veilig Ondernemen om overlast en criminaliteit (waaronder ook zakkenrollerij) in en rondom het winkelcentrum terug te dringen.

Haarlem

Het voorbereiden en organiseren van grote veilige evenementen dient ook onder de aandacht te blijven. Evenementen waar veel publiek op af komt, kan grote risico's met zich meebrengen en daarom dient zorgvuldige voorbereiding onverminderd te worden gecontinueerd.

Veiligheidsveld 3: Jeugd en veiligheid

Veiligheidsveld 3: Jeugd en Veiligheid	Thema: <i>Problematische jeugdgroepen</i>
<p>Dit thema heeft betrekking op overlast van jongeren in groepsverband. Lang niet alle groepen jongeren zorgen voor problemen. Degene die veelvuldig voor bepaalde vormen van overlast zorgen zijn gedefinieerd als problematische jeugdgroepen. De problematische jeugdgroepen zijn uitgesplitst in drie varianten: hinderlijke, overlastgevende en criminele jeugdgroepen. En logischerwijs geeft dit de aard van problematiek aan.</p> <p>Kenmerkend voor de <i>hinderlijke</i> groepen is dat ze in principe goed aanspreekbaar/corrigeerbaar zijn door de omgeving. Ze hangen vaak rond in de buurt, maken zich schuldig aan kleine vernielingen en veroorzaken soms geluidsoverlast.</p> <p>Bij de <i>overlastgevende</i> groepen is er meer 'eigen systeem' (hiërarchie) in de groepen en zijn ze lastiger te corrigeren. Er is veelal (lichte) criminaliteit in het spel en ze vertonen provocerend en intimiderend gedrag.</p> <p>Soms is er sprake van een <i>criminele</i> jeugdgroep (zwaarste categorie in shortlistmethodiek), waarbij het OM een grote rol heeft. De individuele probleemjongeren staan centraal. Het gaat om jongeren met meerdere antecedenten – 'veelplegers' – die in bepaalde opzichten de maatschappelijke aansluiting hebben verloren.</p>	

Beeld

In onderstaande tabel is een aantal indicatoren met betrekking tot problematische jeugdgroepen te zien.

Indicator	Bron	jaar		
		2011	2012	2013
Hinderlijke jeugdgroepen	Politie/shortlist	11	6	4
Overlastgevende jeugdgroepen	Politie/shortlist	1	2	1
Criminele jeugdgroepen	Politie/shortlist	1	1	1
% overlast groepen jongeren komt vaak voor in eigen buurt	Omnibusonderzoek	15	15	12
% overlast groepen jongeren moet meer aandacht krijgen	Omnibusonderzoek	20	18	18

De problematische jeugdgroepen worden middels een gestandaardiseerde vragenlijst vastgesteld: de Shortlist. Na invulling is bovenstaande inventarisatie tot stand gekomen. Na deze gestandaardiseerde inventarisatie wordt d.m.v. een verrijkingssessie, met direct betrokken interne en externe partners, besproken of het beeld klopt en of er nog nuances of bijstellingen nodig zijn.

Naar aanleiding van deze sessie in 2012 is het beeld deels bijgesteld tot 7 problematische jeugdgroepen in plaats van 9; waarvan 5 hinderlijke jeugdgroepen (1 minder), 1 overlastgevende jeugdgroep (1 minder) en 1 criminele jeugdgroep (onveranderd). Eén geïnterviewde hinderlijke jeugdgroep bleek bij nader inzien een overlastlocatie⁶ en geen problematische jeugdgroep. Daarnaast is gebleken dat de twee geïnterviewde overlastgevende jeugdgroepen dezelfde groep betrof.

⁶ Een overlastlocatie betreft een locatie waar jeugd zich in wisselende samenstelling op diverse tijden ophoudt en overlast veroorzaakt bij omwonenden. De jeugd die zich hier bevindt vormt geen vaste groep en daarom spreken we hier van een overlastlocatie.

Naar aanleiding van de sessie in 2013 is het beeld bijgesteld van 6 problematische jeugdgroepen naar 5 problematische jeugdgroepen. Het aantal van 4 hinderlijke jeugdgroepen is teruggebracht naar 3, omdat 1 hinderlijke jeugdgroep een overlastlocatie betrof.

Na de verrijkingssessies is het volgende beeld ontstaan van de problematische jeugdgroepen die zich voornamelijk ophouden op of rondom onderstaande locaties:

2012

	Stadsdeel		
	West	Oost	Schalkwijk
Hinderlijk (5)	Haarlem Hoog	Teylerplein	Belgielaan
		Godfried van Bouillonstraat	Engelenburg
Overlastgevend (1)	-	Parkwijk	-
Crimineel (1)	-	-	Winkelcentrum Schalkwijk

2013

	Stadsdeel			
	West	Noord	Schalkwijk	Zuid
Hinderlijk (3)	-	Nelson Mandelapark	Salieveld	Rozenprieel
Overlastgevend (1)	Haarlem Hoog	-	-	-
Crimineel (1)	-	-	Winkelcentrum Schalkwijk	-

Opvallende uitkomsten

Uit de bovenstaande tabellen is op te maken dat het totaal aantal problematische jeugdgroepen over de jaren heen is afgenomen. Als er meer inhoudelijk wordt gekeken naar het soort problematische groep, is te zien dat de hinderlijke groepen zijn afgenomen. Ook is te zien dat het naast Haarlem Hoog andere groepen betreft als het jaar ervoor. Dit geldt ook voor de overlastgevende groep.

Er is nog steeds sprake van één criminele jeugdgroep op dezelfde locatie.

Te zien is ook dat minder mensen overlast van groepen jongeren ervaren in hun buurt ten opzichte van voorgaande jaren.

Duiding opvallende uitkomsten

Ten aanzien van bovenstaande kan gesteld worden dat de afname van het aantal problematische jeugdgroepen een positieve ontwikkeling is. Echter gezien de inhoudelijke verandering van soort problematische groep en locaties en het voortbestaan van de criminele jeugdgroep in Schalkwijk blijft deze problematiek de aandacht verdienen.

Huidige aanpak

In de aanpak van jeugdoverlast en -criminaliteit zijn drie aanpakken te onderscheiden:

- de groepsgerichte aanpak van problematische jeugdgroepen
- de persoonsgerichte aanpak van overlastgevende jongeren
- de domeingerichte aanpak van overlastlocaties

De *groepsgerichte* aanpak van problematische jeugdgroepen is een belangrijk onderdeel van het actieprogramma Integrale handhaving. Geschat wordt namelijk dat ongeveer tweederde van de delicten door jongeren gezamenlijk wordt gepleegd.

Aansluitend hierop is een *persoonsgerichte* aanpak van belang om het gedrag van de individuele jongeren die overlast veroorzaken te kunnen beïnvloeden. Deze aanpak moet leiden tot een sluitende keten van signalering, preventie, repressie en nazorg.

Naast de aandacht voor individuele en groepen jongeren is ook inzet nodig op de plekken waar overlast veel voorkomt; de *domeingerichte* aanpak. Deze aanpak is met name gericht op de fysieke kwaliteit van de locatie.

Eens in de zes weken vindt er het jeugdgroepoverleg plaats, waarin de partners op gebied van jeugd en veiligheid samenwerken. Daarnaast is het directe contact met jongeren van groot belang. In 2013 zijn dan ook de veldwerkers van het jeugdinterventieteam van Streetcornerwork (SCW) ingezet. Deze veldwerkers bevinden zich op plekken daar waar problematische jeugdgroepen en/of overlastgevende jongeren zich bevinden. De inzet van de veldwerkers van SCW draagt er mede toe bij dat de overlast van jongeren wordt verminderd. Gelet hierop is in 2014 de inzet van SCW gecontinueerd, waarbij intensievere en betere afstemming zal plaatsvinden tussen de verschillende vormen van (ambulant) jongerenwerk en veldwerk. Binnen de groepsaanpak worden 4 acties uitgevoerd. Deze acties richten zich vooral op preventie en repressie en in mindere mate op nazorg.

De aanpak van de criminele jeugdgroep Schalkwijk (Top 25 aanpak) gaat in 2014 onverminderd door. Onder regie van de gemeente Haarlem, en in samenwerking met de politie, het Openbaar Ministerie, de reclasseringsorganisaties Jeugdreclassering, Reclassering Nederland, de William Schrikkergroep, de Raad voor de Kinderbescherming, Halt, diverse welzijnsorganisaties én met ondersteuning van het Veiligheidshuis Kennemerland wordt intensief ingezet op de integrale aanpak van de harde kernleden van deze problematische jeugdgroep. De aanpak is gericht op de groep, het individu, het gezin én het (fysieke) domein. Het gezin, en dan met name de jongere broertjes en zusjes, krijgen in deze aanpak dus ook een prominente rol. Deze aanpak ligt vooral in preventieve sfeer; het voorkomen dat zij hetzelfde pad zullen bewandelen als hun oudere broer of zus. Daarbij is zoveel mogelijk sprake van maatwerk (Actieprogramma IVH 2014, Gemeente Haarlem). Uit een recente evaluatie is gebleken dat de problematiek van de jongeren uit de criminele jeugdgroep hardnekkig is en de gestelde doelen bijgesteld moeten worden.

Mogelijkheden voor de toekomst

De mogelijkheden voor de toekomst liggen voornamelijk bij continuering van de huidige aanpak met aansluiting op het sociaal domein.

Dit thema heeft betrekking op overlast van jongeren. Dit vindt veelal plaats in groepsverband, echter dit heeft niet altijd relatie tot de problematische jeugdgroepen. De samenstelling van de groep jongeren is vaak kleiner, ze bevinden zich op verschillende plaatsen, zijn niet consistent van samenstelling en er is geen sprake van hiërarchie. De overlast bestaat in dit geval vaak uit geluidsoverlast en achterlaten van zwerfvuil.

Beeld

In onderstaande tabel is een aantal indicatoren weergegeven die een beeld vormen over jeugdoverlast: meldingen jeugdoverlast die bij politie zijn binnen gekomen, meldingen jeugdoverlast die bij de gemeente zijn binnen gekomen en stellingen uit het Omnibusonderzoek die betrekking hebben op jongerenoverlast.

Indicator	Bron	jaar			
		2011	2012	2013	
Meldingen jeugdoverlast (E35)	Politie	1321	1243	1185	
Meldingen jeugdoverlast	Gemeente	-	208	246	
% overlast groepen jongeren komt vaak voor in eigen buurt	Omnibusonderzoek	15	15	12	
% overlast groepen jongeren moet meer aandacht krijgen	Omnibusonderzoek	20	18	18	

Opvallende uitkomsten

In de tabel is te zien dat het aantal meldingen jeugdoverlast in zijn totaliteit is afgenomen. Echter dit bevat een combinatie van een daling bij de politiemeldingen en een stijging bij de gemeentemeldingen. Er lijkt (deels) sprake te zijn van een verschuiving van meldingen bij politie naar gemeente.

Daarnaast geven minder mensen aan dat overlast van groepen jongeren vaak voorkomt in hun buurt ten opzichte van voorgaande jaren. Dit geldt ook voor het aantal mensen dat vindt dat de overlast van groepen jongeren meer aandacht moet krijgen.

Duiding opvallende uitkomsten

De laatste jaren is de inzet op en aandacht van gemeentelijke handhavers voor overlast van jeugd aanzienlijk toegenomen. De samenwerking met politie heeft gedurende de jaren ook steeds meer inhoud gekregen. Een voorbeeld hiervan zijn de nachtelijke handhavingsacties in het kader van het project "Veilig uitgaan", maar ook het project SOM⁷ waarbij de "hotspots" gezamenlijk worden geïnventariseerd. De verschuiving van meldingen jeugdoverlast naar de gemeente is hierdoor duidelijk verklaarbaar. Daarnaast is mede door de inzet van sociale media veel aandacht besteed aan de rol die gemeentelijke handhavers spelen in de preventie en repressie van jeugdoverlast. Dit lijkt een bijdrage te hebben geleverd aan de veiligheidsbeleving t.a.v. groepen jongeren.

⁷ Project SOM: Structurele overlast maatregel

Huidige aanpak

Zoals bij vorig thema besproken wordt de aanpak van jeugdoverlast- en criminaliteit opgesplitst in drie varianten: (1) de groepsgerichte, (2) persoonsgerichte en (3) domeingerichte aanpak.

Een gedeelte van de aanpak (groepsgerichte) geschiedt door middel van dagelijkse surveillance door de integrale handhavers op locaties waar problematische jeugdgroepen zich kunnen bevinden. Daarbij treden zij zowel preventief als repressief op. De inzet van de integrale handhavers wordt bepaald aan de hand van ‘informatiegestuurd handhaven’ (IGH). Dit houdt in dat hun werkzaamheden gevormd worden door interne en externe informatiebronnen. Indien wordt geconstateerd dat het om een structureel probleem gaat, wordt deze aangemerkt als “hotspot”. Een dergelijke locatie wordt zodoende standaard meegenomen in de dagelijkse rondes.

De gemeentelijke handhavers verbaliseren jongeren in de leeftijd van 12 tot 18 jaar voor lichtere feiten, zoals baldadigheid en overlastgevend gedrag. Hierin trekken gemeente en HALT samen op door jongeren door te verwijzen naar HALT voor een HALT-afdoening (pre-justitieel aanbod).

De domeingerichte aanpak richt zich op de locatie, waarbij fysieke aanpassingen kunnen bijdragen aan de preventie of terugdringing van overlast. Dergelijke fysieke aanpassingen zijn opgenomen in de jaarlijkse gebiedsprogramma's van de gemeente.

Mogelijkheden voor de toekomst

De mogelijkheden voor de toekomst liggen vooral in continuering en verfijning van de huidige aanpak en werkwijze. De meest efficiënte en effectieve inzet van handhaving dient zijn balans te vinden tussen de plaatsen waar we door de burger het meest gevraagd worden en de plaatsen waar we het meest nodig zijn; een combinatie van informatie- en risicogestuurd handhaven. Uiteindelijk zal dit leiden tot minder overlast; een verhoogd veiligheidsgevoel onder burgers door zichtbare handhaving en uiteindelijk een verhoogde objectieve veiligheid.

Verschijnselen die binnen dit thema vallen zijn de overlast van alcohol- en drugsgebruik in de openbare ruimte en bijvoorbeeld in het uitgaansgebied/-gelegenheden. Het drank- en drugsgebruik kan in verband staan met geweld, vernielingen, geluidsoverlast. De beheersing daarvan is een belangrijke opgave van de gemeente. Een ander onveiligheidsaspect speelt daarbij ook een belangrijke rol: de gezondheidsrisico's van (overmatig) alcohol- en drugsgebruik.

Beeld

In onderstaande tabel zijn een opsomming van horeca-gerelateerde delicten⁸ weergegeven.

Indicator	Bron	jaar			
		2011	2012	2013	
Horeca gerelateerde delicten					
Vernielingen/baldadigheid	Politie	93	81	54	
Overlast/conflicten	Politie	320	371	387	
Geweld	Politie	175	135	146	
Geluidshinder	Politie	108	119	171	

Bron: Horecarapportage 2011-2013, Politie 2014

Opvallende uitkomsten

Zoals te zien en eerder besproken zijn de vernielingen gerelateerd aan de horeca behoorlijk afgenomen. Wat betreft conflicten en geluidshinder is er een stijging te zien. Bij geweld is geen eenduidige trend over de jaren heen te zien. Bedacht moet worden dat niet bij alle horeca-gerelateerde delicten per definitie sprake is van alcohol of drugsmisbruik. Echter is het aannemelijk te noemen dat bij horeca-gerelateerde delicten het misbruik van alcohol en drugs een grotere rol speelt dan bij ander soortige delicten.

Duiding opvallende uitkomsten

- De toename van aantal overlast en conflictsituaties is tweeledig. Enerzijds kan dit toegeschreven worden aan de hoge inzet van politie en gemeentelijke handhavers gedurende de horecanachten. Mensen zijn zodoende sneller geneigd meldingen te maken van overlast en conflicten. Er wordt daarnaast ook veel meer gesignaleerd. In dit licht is de toename van aantal incidenten een positieve ontwikkeling. Anderzijds hebben zich veel conflictsituaties voorgedaan die gerelateerd kunnen worden aan een beperkt aantal horecagelegenheden. Gesignaleerd wordt dat dit sterk is afgenomen. Deels wordt dit toegeschreven aan de verhoging van de leeftijdsgrens van 16 naar 18. Jongeren onder de 18 komen nauwelijks meer. Daarnaast is er een aantal horecagelegenheden met een andere uitbater. Dit heeft ook een duidelijk effect op het aantal geweldsincidenten in de stad.
- De toename van meldingen van geluidshinder is eveneens tweeledig. Enerzijds is er de afgelopen jaren een klein aantal notoire melders geweest die verantwoordelijk is voor een groot aantal meldingen over geluidsoverlast van de horeca. Daarnaast zijn meldingen soms onterecht toegerekend aan de horecagelegenheden. Ook hier heeft de verandering van de uitbater een positief effect op de situatie nu.

⁸ Tot horeca-gerelateerde delicten worden de incidenten gerekend die plaatsvinden in de periodes van vrijdag 22.00 uur - 00.00 uur, zaterdag van 00.00 uur tot 08.00 uur en van 22.00 uur tot 00.00 uur en zondag van 00.00 uur tot 08.00 uur in horecagebied.

Huidige aanpak

Ten behoeve van het actieprogramma “Veilig uitgaan” worden gedurende de horecanachten gecontroleerd op alcoholgebruik onder jongeren. Tevens worden er flyers en waarschuwingen uitgedeeld waarbij jongeren onder de 18 worden gewezen op de gevolgen van overmatig alcoholgebruik. Hierbij gaat het om zowel gevolgen voor de gezondheid als de strafrechtelijke gevolgen. Naast controles op alcoholmisbruik wordt ook gecontroleerd op overlastgevend gedrag als wildplassen, geluidsoverlast en baldadigheid.

Om geweld in de horeca tegen te gaan is de Collectieve Horeca-ontzegging in het leven geroepen. Indien er sprake is van excessief geweld of veelvuldige geweldpleging door een bepaald persoon kan een dergelijk persoon voor een bepaalde tijd een ontzegging krijgen om zich in Haarlem in een horecagelegenheid te bevinden.

Mogelijkheden voor de toekomst

Sinds 1 januari 2014 heeft de rijksoverheid de leeftijdsgrens voor alcoholhoudende drank van 16 naar 18 jaar verhoogd. De gemeente wordt verplicht om voor 1 juli 2014 een preventie- en handhavingsplan opgesteld te hebben. In overleg met de horeca en politie wordt dit plan nu door de gemeente opgesteld.

Daarnaast wordt er dit jaar een keurmerk horeca ontwikkeld. Dit keurmerk kunnen horecaondernemers verkrijgen als zij aan bepaalde vooropgestelde eisen voldoen. Zelfregulering krijgt zo een prominentere rol en goed gedrag wordt zo ook beloond. Horecagelegenheden met een keurmerk hoeven dan minder gecontroleerd te worden.

Mogelijke prioriteiten “Jeugd en Veiligheid”

De ontwikkelingen en huidige aanpak op de verschillende thema's van jeugd en veiligheid, zoals die zojuist zijn beschreven, schetsen een algemeen beeld. In onderstaande tabel staan zijn enkele prioriteiten die hieruit voortvloeien weergegeven bij het stadsdeel waarop ze (het meest) van toepassing zijn. Sommige aanbevelingen gelden voor geheel Haarlem.

Veiligheidsveld 3: Jeugd en Veiligheid	Problematische jeugdgroepen	Jeugdoverlast	Jeugd, alcohol en drugs
Centrum	-	-	Actieprogramma Veilig Uitgaan
Noord	Jeugdgroep (Hinderlijk)	-	-
Zuid	Jeugdgroep (Hinderlijk)	-	-
Oost	-	-	-
West	Jeugdgroep (Overlastgevend)	-	-
Schalkwijk	Jeugdgroepen (Hinderlijk en crimineel) Top 25	-	-
Haarlem	-	Hotspots jeugdoverlast	Preventie- en handhavingsplan DHW

Centrum

Gezien de positieve ontwikkelingen met betrekking tot horeca-overlast en geweld in het Centrum van Haarlem n.a.v. het actieprogramma Veilig Uitgaan verdient het aanbeveling dit te continueren. Daarbij biedt dit ook aanknopingspunten voor de controle op 18-minners op basis van de nieuwe Drank-en Horecawet.

Noord

In het Nelson Mandelapark bevindt zich een hinderlijke jeugdgroep en wordt veel overlast ervaren door omwonenden. Sinds eind 2013 is het jongeren centrum Flinty's naar dit park verhuisd en dit trekt veel jongeren aan. Ondanks een alcoholverbod en veel toezicht en handhaving blijft de overlast aanwezig. Het verdient dus aanbeveling aandacht voor deze locatie te continueren.

Zuid

In de Rozenprieel (rondom Voortingplantsoen) bevindt zich een hinderlijke jeugdgroep, die afgelopen zomer voor veel overlast heeft gezorgd zoals geluidsoverlast, provocatie tegenover buurtbewoners en vernielingen. Continuering van aandacht voor deze groep verdient aanbeveling.

West

Bij Haarlem Hoog ('s Gravensandeweg/van Leeuwenhoekpark) bevindt zich een overlastgevende groep, welke voorheen als hinderlijke is geïnteriseerd. Door omwonenden wordt veel overlast van deze groep ervaren. Gezien de verandering van classificatie en aanhoudende overlast verdient het aanbeveling aandacht voor deze groep te continueren.

Schalkwijk

In Schalkwijk bevinden zich een hinderlijke groep en een criminele jeugdgroep. Op 25 leden van deze criminele jeugdgroep wordt al veel extra op ingezet met de aanpak top 25. Naast deze aanpak wordt er ook ingezet op de "schil" eromheen. Waarschijnlijk betreft de geïnteriseerd hinderlijke jeugdgroep een onderdeel van de "schil". Het komende jaar wordt deze aanpak gecontinueerd.

Haarlem

Naast de problematische jeugdgroepen zijn er de (terugkomende) overlastlocaties. Op deze locaties bevinden zich jongeren die geluidsoverlast veroorzaken, afval achterlaten en vernielingen plegen. Het verdient aanbeveling te blijven werken aan de hand van "hotspots" van jeugdoverlast om de overlast voor omwonenden te reduceren.

Veiligheidsveld 4: Fysieke veiligheid

Veiligheidsveld 4: **Fysieke veiligheid**

Thema: **Panden**

Dit thema heeft betrekking op de ontwerptechnische en gebruikstechnische brandveiligheid van bepaalde soorten gebouwen (zoals woongebouwen, gebouwen met horecabestemming en kinderopvangverblijven) en op de voorwaarden voor effectieve repressie. Hierbij kan gedacht worden aan thema's op het gebied van bouwveiligheid en ruimtelijke ordening.

Huidige aanpak

Brandveiligheid

Om de brandveiligheid te borgen zien gemeente en brandweer toe op pro-actie en preventie en geeft zij voorlichting aan doelgroepen. Daarnaast prepareert de brandweer zich op de bestrijding (repressie) van branden. De uitvoering van de brandweezorg betreffende preparatie en repressie ligt bij de Veiligheidsregio Kennemerland (regionale brandweer). In de periodieke overleggen tussen de Haarlemse brandweercommandant en de gemeente wordt de burgemeester op de hoogte gehouden of het optreden van de brandweer in Haarlem voldoet aan de wettelijke kwaliteitseisen voor de brandweer.

Daarnaast moeten gebouwen aan bepaalde brandveiligheidsvereisten voldoen. Dit wordt voor een groot deel, veelal de gebruiksmeldingplichtige panden, gecontroleerd door gemeentelijke inspecteurs Handhaving. De regionale brandweer controleert daarbij volgens een bepaalde frequentie de gebouwen die beschikken over een "automatische doormeldverplichting" naar de VRK. Ook indien er sprake is van een *omgevingsvergunning onderdeel brandveiligheid* is de regionale brandweer degene die de advisering en het toezicht voor zijn rekening neemt. De vergunningverlenende taak en de handhavende taak ligt in alle situaties bij de gemeente.

In 2012 zijn een deel van de taken bij toezicht op de brandveiligheid bij panden teruggevloeid naar de gemeente. In 2013 is risicogestuurd toezicht opgenomen in de overige kaders en taken binnen de integrale aanpak bij toezicht op panden en gebouwen. Dit zal in 2014 worden gecontinueerd. In verband met gewijzigde regelgeving (minder bedrijven hoeven te beschikken over een automatische doormeldverplichting) zal de verdeling tussen panden die vallen onder het werkpakket van de VRK en de gemeente naar alle waarschijnlijkheid in 2014 enigszins aangepast worden.

Bouwen en ruimtelijke ordening

Deze werkzaamheden zijn voor het grootste deel te typeren als regulier werk. In dit kader wordt op grond van onder andere de door de gemeente vastgestelde bestemmingsplannen, het Bouwbesluit en de Wet algemene bepalingen omgevingsrecht door de gemeente toezicht gehouden op panden (woningen, bedrijfspanden, kantoorgebouwen en bedrijfspanden) en zo nodig handhavend opgetreden. Hierbij zijn veiligheid (constructie, gebruik) en risico's (publiek gebruik, voor omliggende panden) de belangrijkste criteria om dit toezicht uit te voeren.

Dit werk wordt bijna geheel bepaald door het houden van toezicht en de daaraan gekoppelde beginselplicht tot handhaving. Indien er sprake is van een overtreding dient de gemeente handhavend op te treden, aldus vaste jurisprudentie. In de afgelopen jaren zijn voor de prioritering van deze toezicht- en handavingswerkzaamheden de volgende hulpmiddelen ontwikkeld:

- een landelijk toezichtsprotocol waarin niveaus binnen de controle worden benoemd aangaande de bouw-, en brandaspecten. Deze worden grotendeels gevolgd.
- een eerder door de gemeenteraad vastgestelde prioriteitenladder.

Kinderopvangverblijven en peuterspeelzalen

Het toezicht en handhaving wordt resp. door de VRK, onderdeel GGD en de gemeente uitgevoerd. Het toezicht richt zich daarbij op het pand zelf en op de didactische en pedagogisch verantwoorde wijze waarop deze bedrijven hun werk uitvoeren. Indien de controle overtredingen aan het licht brengt wordt in beginsel altijd handhavend opgetreden.

Inmiddels is in de afgelopen jaren een systeem ontwikkeld om het toezicht te concentreren op die bedrijven waar zwaardere overtredingen zijn geconstateerd. Deze “stoplichtmethode” (rood, oranje, geel, groen) maakt dat we net als voorheen nog steeds jaarlijks bij alle kinderopvangverblijven en peuterspeelzalen een controle uitvoeren, maar dat deze controle vanaf dit jaar intensiever is naar mate de toegekende kleurcode opschuift van groen naar rood. Jaarlijks wordt overigens eveneens door de VRK, onderdeel GGD beoordeeld in hoeverre een bedrijf nog terecht een bepaalde code bezit.

Bij dit thema staan *mogelijke* rampen en crises centraal. Gemeenten zijn verantwoordelijk voor de bevolkingszorg, brandweezorg, rampenbestrijding, crisisbeheersing en geneeskundige hulpverlening, maar zijn wettelijk verplicht dit te laten uitvoeren door de veiligheidsregio (i.c. VRK), met uitzondering van de bevolkingszorg (gemeentelijke processen). Deze wordt door de gemeente zelf op peil gebracht en gehouden.

Beeld

In Haarlem hebben zich in de afgelopen jaren geen grote rampen of crises voorgedaan. Gedegen oefeningen en voorbereidingen blijven desondanks van groot belang. Hier is de afgelopen jaren in geïnvesteerd volgens onderstaande.

Huidige aanpak

De gemeenten van Kennemerland werken hecht samen op het gebied van crisisbeheersing. De gemeenten hebben de ambitie dat de burger in elke gemeente dezelfde dienstverlening tijdens een ramp of crisis mag verwachten. In het kader van verdere professionalisering van de oranje kolom zijn de tien gemeentelijke crisisorganisaties samen gegaan tot één intergemeentelijke crisisorganisatie.

Dit houdt in dat de functies in de gemeentelijke crisisorganisatie worden ingevuld door medewerkers uit alle regiogemeenten samen en niet meer alleen door medewerkers uit de getroffen gemeente. De gemeente Haarlem is één van de trekkers van dit regionale traject.

De Haarlemse crisisorganisatie is slagvaardig als aan een aantal facilitaire randvoorwaarden is voldaan, zoals goede voorzieningen in de actiecentra. Vanaf 1 juni 2012, bij de totstandkoming van de intergemeentelijke crisisorganisatie, worden de gemeentelijke functionarissen regionaal opgeleid, getraind en geoefend.

Het opleiden, trainen en oefenen van specifiek Haarlemse functionarissen, zoals de adviseurs openbare veiligheid blijft gebeuren door de gemeente Haarlem zelf.

Iedere nieuwe medewerker begint met het volgen van een opleiding. Na een opleiding volgen de trainingen. Na de opleiding en training kan worden meegedaan aan oefeningen. Evaluaties van oefeningen en daadwerkelijke crises of calamiteiten worden verwerkt in het volgende oefenprogramma. Om de kwaliteit van de gemeentelijke processen in de multidisciplinaire crisisbeheersing te verhogen en de druk op het ambtelijke apparaat te verlagen zijn in 2014 kleine goed opgeleide teams geformeerd. De gemeentelijke medewerkers in deze teams zijn geselecteerd op basis van competenties.

Mogelijkheden voor de toekomst

De uitgangspunten voor de bevolkingszorg en de (inter)gemeentelijke crisisorganisatie in de toekomst zijn:

1. Meer uitgaan van (zelf)redzaamheid en improvisatie, minder voorbereiden:
 - Anticiperen op (zelf)redzaamheid, stimuleren waar mogelijk, faciliteren waar nodig.
 - Bevolkingszorg slechts voorbereiden tot een realistisch zorgniveau.
 - Improvisatie is een belangrijke factor om in te kunnen spelen op elke situatie.
 - Naast burgers, ook professionals en bedrijven (ter plaatse) betrekken en aansluiten bij eigen (spontane) initiatieven.

2. (Behoefte) burger staat centraal:
 - Vraaggericht in plaats van aanbodgericht werken.

3. Ter plaatse zicht krijgen op en direct leveren wat er nodig is:
 - Meer aanwezigheid in het veld en direct contact in plaats van op kantoor.
 - Uitgaan van eenhoofdige leiding met mandaat laag in de organisatie.

Naast het verplaatsen van de focus naar de burger zelf, is extra communicatie hierover vanuit gemeente een middel dat kan worden ingezet in de toekomst. Op deze manier worden burgers bewuster van deze ontwikkelingen.

Mogelijke prioriteiten “Fysieke veiligheid”

Investeren in communicatie om burgers meer bewust te maken van eigen verantwoordelijkheid en zelfredzaamheid.

Veiligheidsveld 5: Integriteit en veiligheid

Veiligheidsveld 5: *Integriteit en veiligheid*

Thema: *Georganiseerde criminaliteit*

Bij dit thema gaat het om vormen van georganiseerde criminaliteit die zich manifesteren in gemeenten en die in bepaalde mate gebruik (misbruik) maken van gemeentelijke voorzieningen en beschikkingen (waaronder vergunningen en aanbestedingen). Sprake kan zijn van verwevenheid van onder- en bovenwereld en van 'witwassen'. Misdadbranches die het betreft zijn bijvoorbeeld drugshandel, vastgoedfraude, mensenhandel. Het Regionaal Informatie- en Expertise Centrum Noord-Holland (RIEC Noord-Holland) is een samenwerkingsverband waarbinnen verschillende overheidsinstanties (waaronder de gemeente Haarlem) de bestuurlijke en integrale aanpak van mensenhandel-en smokkel, georganiseerde hennepsteelt, fraude/misbruik in de vastgoedsector, financieel-economische criminaliteit, Outlaw Motorgangs en verschillende handhavingsknelpunten realiseren.

In onderstaand hoofdstuk zal de rol van de gemeente Haarlem bij de (integrale) aanpak van georganiseerde misdaad worden beschreven.

Beeld

Georganiseerde criminaliteit heeft veelal een ondermijnend effect op onze samenleving.

De ondermijnende werking van zware georganiseerde en financieel-economische criminaliteit betekent verzwakking en misbruik van de structuur van onze maatschappij, waardoor de fundamenten worden aangetast. Het manifesteert zich op gemeentelijk grondgebied waarbij misbruik wordt gemaakt van gemeentelijke voorzieningen en beschikkingen (o.a. vergunningen).

Het verbindt de vaak gewelddadige en corrumperende onderwereld met de bovenwereld.

Deze ondermijning doet zich voornamelijk voor op een aantal thema's: cybercrime, Outlaw Motorcycle Gangs (verder OMG's), georganiseerde hennepsteelt, mensenhandel, illegale prostitutie, kinderporno, milieucriminaliteit, fraude, terrorisme. Kenmerkend is dat er veelal sprake is van criminele Samenwerkingsverbanden (CSV's).

In Noord-Holland wordt ingeschat dat er tientallen CSV's zijn en dat deze in combinatie met elkaar actief zijn op de verschillende thema's van ondermijning. Bekend is dat CSV's zich niet houden aan grenzen van steden, regio's en andere eenheden. Het specifieke aantal CSV's in Haarlem is niet bekend.

Outlaw Motorcycle Gangs

In de eenheid Noord-Holland zijn in juli 2014 tien OMG's (waaronder bekende clubs als No Surrender en Bandidos) en vier supportclubs bekend. Het aantal motorclubs in Nederland stijgt snel. Leden zijn betrokken bij onder andere georganiseerde hennepsteelt, overvallen en geweldsmisdrijven zoals mishandelingen en steekpartijen. Verwevenheid van criminele activiteiten met de bovenwereld wordt voornamelijk zichtbaar via beveiligingsbedrijven en horeca. In Haarlem is er één clubhuis van de Hells Angels gevestigd.

Drugscriminaliteit (specifiek grootschalige hennepsteelt)

In de eenheid Noord-Holland zijn diverse criminele samenwerkingsverbanden bekend die zich bezighouden met de productie en/of in- en uitvoer van harddrugs, georganiseerde hennepsteelt en -handel. De gemeente Haarlem richt zich op de handhaving aan de hand van bijvoorbeeld bestuurlijke rapportages.

Integrale aanpak

In 2011 is de voetbalkantine van "Young Boys" gesloten, waar vermoedelijk sprake was van hennepcultuur en illegale gokpraktijken. Twee andere panden, die vermoedelijk verband hielden met deze zaak, zijn ook gesloten.

Deze zaak moet echter nog voor de rechter komen. Het onderzoek heeft ook aanleiding gegeven om drie coffeeshops te screenen aan de hand van de wet BIBOB. Nadat de gemeente het voornemen tot intrekking van de vergunning had verzonden, zijn de eigenaren overgegaan tot versnelde verkoop van de panden.

Sluitingen

De afgelopen jaren (2011-2014) zijn er meerdere panden gesloten door de gemeente Haarlem op basis van de Opiumwet.

In 2011 is één coffeeshop gesloten. In 2012 zijn twee horecagelegenheden en in 2013 is één horecagelegenheid gesloten. In 2012 zijn ook twee woonwagens en één woning gesloten op basis van de Opiumwet. Hiervan moest één woonwagen verwijderd worden door de eigenaren omdat de huurovereenkomst werd ontbonden (2014). In Haarlem zijn sinds april 2014 twee panden gesloten i.v.m. hennepcultuur.

Fraude en financieel-economische criminaliteit

In Haarlem is er gestart met de aanpak van malafide ondernemers. Deze aanpak wordt toegepast in een straat waar veel overlast is en veel signalen van georganiseerde criminaliteit zijn. De straat is benoemd als handhavingsschouwpunt en wordt in samenwerking met andere veiligheidspartners aangepakt.

Daarnaast is de Gemeente Haarlem bezig met de aanpak van woonfraude, dat vaak gepaard gaat met andere vormen van (georganiseerde) criminaliteit. De gemeente Haarlem heeft hiervoor in Noord-Holland het voortouw genomen. Er zijn diverse controles samen met de belastingdienst uitgevoerd die hebben geresulteerd in het stopzetten van toeslagen en opschoning van BRP (voormalig GBA).

Mensenhandel (in de prostitutie)

Illegale prostitutie en verborgen vormen van prostitutie maken de positie van prostituees kwetsbaar voor uitbuiting. De samenwerking tussen verschillende partijen (waaronder gemeente, politie, OM, Belastingdienst en Bijzondere opsporingsdiensten) is hierbij van groot belang. Bestuurlijk optreden draagt bij aan de bestrijding van aan prostitutie gerelateerde uitbuiting en mensenhandel.

In Haarlem zijn meerdere gevallen van thuisprostitutie geconstateerd na controles n.a.v. seksadvertenties. De verschuiving (trend) van seksinrichtingen naar thuisprostitutie wordt ook door de politie geconstateerd. Pandeigenaren worden hiervoor aangeschreven. Ook massagesalons (die zonder een vergunning voor een seksinrichting geen seksuele diensten mogen verlenen) zijn gecontroleerd. Vaak zijn er signalen dat wel degelijk seksuele diensten worden aangeboden. Dit blijkt echter moeilijk aan te tonen. Indien een salon gecontroleerd wordt en er aanwijzingen zijn die duiden op seksuele handelingen, wordt het bedrijf aangeschreven en wordt een (voornemen) last onder dwangsom opgelegd. De gemeente Haarlem handhaaft aan de hand van bestuurlijke rapportages die de gemeente krijgt vanuit de politie Noord-Holland (politieambtenaren treden op als toezichhouders voor de gemeente).

I.v.m. prostitutiecasussen (m.b.t. seksinrichtingen) zijn er in de periode van 2011-2013 vier waarschuwingen verstuurd vanuit de gemeente Haarlem met betrekking tot onderstaande:

- één overtreding van de sluitingstijden
- één keer geen leidinggevende aanwezig
- één keer geen actueel bestand van prostituees aanwezig

- één keer is bestuursdwang toegepast, dit was een waarschuwing voor een massagesalon die vermoedelijk seksuele diensten aanbood.

In 2014 wordt meer gecontroleerd in de niet-vergunde prostitutiebranche. Er is al één keer een voornemen van last onder dwangsom en twee keer een waarschuwing verstuurd.

Huidige aanpak

De aanpak van de meeste vormen van ondermijnende criminaliteit bestaat uit een gecombineerde en geïntegreerde inzet van bestuurlijke, strafrechtelijke, fiscale én privaatrechtelijke instrumenten. Coördinatie en ondersteuning vindt plaats door het Regionaal Informatie en Expertise Centrum voor de aanpak van georganiseerde criminaliteit (RIEC). Inzet gebeurt gebiedsgericht, op basis van (informatie over) het soort delicten, de daders, de facilitators en de slachtoffers en afhankelijk van de plaatsen waar het zich voordoet.

Prioritering van de aanpak van een aantal vormen van ondermijnende criminaliteit heeft te maken met de ernst van deze veiligheidsproblemen en hun gevolgen. Ze vormen een grote bedreiging voor de maatschappij en rechtstaat. De gemeente hanteert een streng regime op het gebied van vergunningverlening en gebruikt hierbij de Wet Bibob. Eigenaren en beheerders van horecagelegenheden worden gescreend. Bovendien zijn alle coffeeshops van Haarlem gescreend.

Voor prostituees die uit willen stappen wordt via het Scharlaken Koord een uitstapprogramma aangeboden.

Mogelijkheden voor de toekomst

De kracht voor de aanpak in de toekomst is met name gelegen in de continuering van de huidige werkwijze. De integrale regionale samenwerking en daarbij behorende informatie-uitwisseling staan hierbij centraal ter preventie van het "waterbed-effect" waarbij strenge handhaving en toezicht in de ene regio/locatie verplaatsing naar een andere regio/locatie tot gevolg kan hebben.

Werknemers met een publieke taak krijgen met regelmaat te maken met agressie en geweld tijdens het uitvoeren van hun werkzaamheden. Dat geldt voor gemeenten, maar ook voor de organisaties met een publieke taak in uw gemeente. Agressie en geweld kunnen niet alleen grote persoonlijke gevolgen hebben voor medewerkers en politieke ambtsdragers, ook de goede uitoefening van de taak kan in het gedrang komen.

Huidige aanpak

De gemeente is van mening dat agressie, geweld en bedreigingen nooit getolereerd mogen worden en neemt derhalve maatregelen; de zogenoemde maatregelen VPT. Daarnaast stimuleert de gemeente andere lokale werkgevers met een publieke taak om ook dergelijke maatregelen te nemen. De maatregelen VPT die de gemeente gaat treffen, hebben te maken met alle veiligheidsvelden van dit integrale veiligheidsbeleid en zijn gebaseerd op de landelijke 8 VPT maatregelen. De gemeente dient hierbij zelf het goede voorbeeld te geven en voert de 8 VPT maatregelen integraal uit.

De 8 landelijke VPT maatregelen zijn:

1. Laat externen weten wat uw organisatienorm van acceptabel gedrag is.
2. Stimuleer dat uw werknemers elk voorval van agressie en geweld melden.
3. Registreer alle voorvallen van agressie en geweld tegen werknemers.
4. Train uw werknemers in het voorkomen van en omgaan met agressie en geweld.
5. Reageer binnen 48 uur naar de dader die agressie en geweld heeft gebruikt tegen uw werknemers.
6. Bevorder het (laten) doen van aangifte van strafbare feiten.
7. Verhaal de schade op de dader.
8. Verleen nazorg aan werknemers die slachtoffer zijn van agressie en geweld.

Maatregelen:

- De gemeente voert de 8 landelijke VPT maatregelen uit en stimuleert ook andere lokale werkgevers met een publieke taak om VPT maatregelen te nemen.
- Per veiligheidsveld van het Kernbeleid Veiligheid maatregelen nemen ter voorkoming van agressie en geweld tegen werknemers met een publieke taak
- Invoeren en naleven van de leidraad of het protocol bedreigingen, agressie en geweld tegen politieke ambtsdragers

Mogelijkheden voor de toekomst

Vanuit de gemeente kan er meer aandacht worden besteed aan de bewustwording bij werknemers van de maatregelen die er genomen moeten worden bij agressie en geweld tijdens de uitoefening van hun publieke taak.

Gemeenten zijn, net als andere (overheids-)organisaties, kwetsbaar als het gaat om de (digitale) dienstverlening en met name het veilig/beveiligd uitvoeren van deze dienstverlening en het beheer van persoonsgegevens. Als de overheid de digitale beveiliging hiervan niet voldoende kan borgen, is het vertrouwen in de overheid in het geding. Ook kan het de fysieke veiligheid van burgers en organisaties in gevaar brengen; bijvoorbeeld als besturingssystemen van sluizen en bruggen gehackt worden.

Beeld

Er is, in gelijke tred met de digitalisering van de samenleving, een 'groeimarkt' met betrekking tot cybercrime. Het aantal slachtoffers, het schadebedrag en de gelegenheden voor het plegen van cybercrime zal in de komende jaren sterk toenemen.

Verschillende ontwikkelingen met betrekking tot de digitalisering van de samenleving maken o.a. overheidsorganisaties kwetsbaar voor deze vorm van criminaliteit. Ontwikkelingen die hiertoe behoren zijn: de opkomst van 'cloud computing', toenemend gebruik van mobiel internet op smartphones, toenemende maatschappelijke afhankelijkheid van ICT (vergroot de potentiële impact van digitale incidenten), toename van digitale spionage door buitenlandse mogendheden, toenemende mate van verantwoordelijkheid voor digitale veiligheid bij eindgebruiker, toenemende aanwezigheid en invloed van hacktivisten, achterblijven van gedegen bescherming van organisaties en burgers tegen een cyberaanval en de globalisering van cybercrime.

Als we het hebben over de aard en omvang van cybercrime zijn er zes verschillende vormen te onderscheiden namelijk: phishing, hacking, Ddos, fraude, skimmen en overige vormen. Fishing en hacking vormen de belangrijkste twee en zijn eveneens de meest voorkomende vormen van cybercrime. Samen zijn deze twee vormen van cybercrime goed voor zo'n 85% van de geregistreerde incidenten van cybercrime.

Huidige aanpak

Tot nu toe is er weinig aandacht geweest voor de informatieveiligheid binnen de gemeente. Toenemende aandacht voor deze vorm van criminaliteit is belangrijk, omdat de digitalisering van de samenleving doorzet, er sprake is van een groot 'dark number'⁹ aan slachtoffers en schade, de infrastructuur voor 80-90% in private handen ligt en cybercrime zich anoniem en internationaal manifesteert. Bovendien komen er steeds nieuwe methoden en modus operandi van cybercrime.

Om niet achter de feiten aan te lopen op het gebied van informatieveiligheid is het van belang dat de gemeente hier pro-actief op gaat inzetten.

Mogelijkheden voor de toekomst

De ontwikkelingen op het gebied van cybercrime hebben gevolgen voor vele overheidsorganisaties. Samen optrekken in de wapening tegen cybercrime verdient aanbeveling. Dit kan het proces efficiënter en de realisatie effectiever maken.

De gemeente zal daartoe aansluiten bij de VNG-aanpak, die gemeente zelf verantwoordelijk maakt voor de informatiebeveiliging. Dit kan door middel van het officieel aansluiten bij de Informatiebeveiligingsdienst (IBD). De IBD streeft drie concrete doelen na:

1. Bewustzijnsopbouw
2. Incidentpreventie en detectie en coördinatie
3. Projectmatige ondersteuning

⁹ Dark number betreft de niet –geregistreerde, verborgen criminaliteit.

Hier gaat het om de meest interne vorm van interne integriteit: ambtelijke en bestuurlijke integriteit. Schending daarvan kan het gevolg zijn van belangenverstrengeling, maar ook van 'niet-intentionele' verrommeling van procedures. In dit laatste geval ontstaat de integriteitschending min of meer 'per ongeluk'. Integriteitschendingen kunnen de lokale veiligheid in gevaar brengen doordat daardoor bijvoorbeeld fysiek gevaarlijke situaties ontstaan of in stand blijven (vergunning voor onveilige gebouwen of bedrijfsvoering), criminele groepen extra bewegingsruimte krijgen (geen BIBOB-procedure toegepast) en ambtenaren of bestuurders kwetsbaar worden voor verdere aantastingen van hun integriteit.

Beeld

Het onderwerp integriteit was tot op heden niet binnen de gemeente belegd, maar is per 2014 opgenomen in het afdelingsjaarplan van personeelszaken van 2014-2016. Tevens is het ondergebracht bij een projectgroep die zich bezig houdt met personele instrumenten en regelingen.

Huidige aanpak

Tot nu toe is er, naast de Nota Integriteit en de Regeling Melding Vermoeden Misstand, op het gebied van integriteit geen beleid geschreven. De Nota en regeling dienen wel te worden herzien aan de hand van de VNG-modelregeling.

Binnen de gemeente is er een aantal vertrouwenspersonen die primair aanspreekpunt zijn voor ongewenste omgangsvormen, maar niet specifiek voor integriteitskwesties.

Dit heeft tot gevolg dat er ook geen overzicht bestaat van het daadwerkelijke aantal integriteitskwesties dat binnen de gemeente speelt. Slechts dat er weinig tot geen meldingen of incidenten bekend zijn. Dit hoeft echter niet te betekenen dat er geen integriteitskwesties zijn. Er is geen specifiek meldpunt, coördinator integriteit of andere faciliteit hiervoor.

De mogelijkheid bestaat dat er wellicht (meer) meldingen komen als dat er zou zijn. In andere gemeente, waar dit wel is georganiseerd, komen wel degelijk integriteitskwesties aan het licht en worden er geregeld meldingen gedaan.

Mogelijkheden voor de toekomst

Uit bovenstaande blijkt dat bij andere gemeenten de werkwijze met betrekking tot integriteit concreet is aangevuld en ervaring is opgedaan met verschillende integriteitskwesties. Het verdient aanbeveling bij deze gemeenten te informeren om aan de hand daarvan te bezien of dit passend is voor de gemeente Haarlem. Als bij andere gemeenten is gebleken dat na invoering van een dergelijke werkwijze de kwesties aan het licht kwamen, kan een gemeente hierin eigenlijk niet achterblijven.

Mogelijke prioriteiten “Integriteit en veiligheid”

Bovenstaand zijn per thema de ontwikkelingen en huidige aanpak besproken. De ontwikkelingen, huidige aanpak en daardoor de prioriteiten lenen zich niet voor een stadsdeelgerichte invulling.

De mogelijke prioriteiten die hier ter sprake komen, gelden dan ook voor geheel Haarlem.

Op het gebied van georganiseerde criminaliteit wordt de opsporing en aanpak van CSV's gecontinueerd waarvan de aanpak Haarlemse ondernemers in de driehoek Schoterweg en georganiseerde hennepcultuur twee voorbeelden zijn.

Op het gebied van veilige publieke taak verdient het aanbeveling in de komende tijd meer aandacht te besteden aan bewustwording van de maatregelen onder werknemers met een publieke taak.

Om de informatieveiligheid te garanderen sluit de gemeente aan bij de VNG-aanpak; welke mede staat voor de aansluiting bij de IBD.

Met betrekking tot ambtelijke en bestuurlijke integriteit verdient het aanbeveling een aanspreekpunt te organiseren om integriteitskwesties bespreekbaar te maken en werknemers deze mogelijkheid te bieden. Daarbij zal er meer bewustwording gecreëerd kunnen worden bij werknemers om integriteitskwesties aan te kaarten indien zij hier tegenaan lopen.