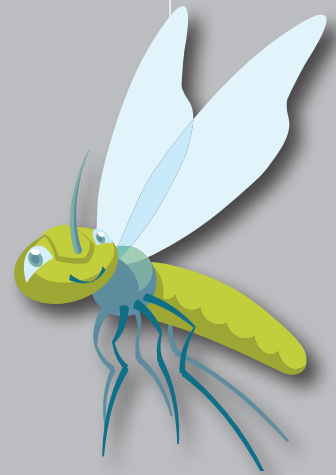




Haarlem



Gemeente Haarlem

# *Duurzaamheidsmonitor Haarlem 2014*



Gemeente Haarlem

---

*Duurzaamheidsmonitor  
Haarlem 2014*



# Inhoud

<b>1</b>	<b><i>Inleiding</i></b> .....	4
1.1	Algemene en specifieke ontwikkelingen in het programmajaar 2014 .....	4
1.2	Leeswijzer .....	4
<b>2</b>	<b><i>Voortgang van het duurzaamheidsprogramma Haarlem 2014</i></b> .....	5
2.1	De CO <sub>2</sub> -monitor .....	5
2.2	De eigen organisatie .....	6
2.3	Vergroening energie .....	8
2.4	Verkeer en vervoer .....	8
2.5	Bebouwde omgeving .....	8
2.6	Bedrijven en industrie .....	9
2.7	Groene economie .....	9
2.8	Ruimtelijke kwaliteit .....	10
2.9	Leefomgevingskwaliteit en gezondheid .....	10
3.0	Conclusie .....	11
	<b><i>Bijlagen</i></b> .....	13
<b>Bijlage 1:</b>	Stand van zaken klimaat neutrale eigen organisatie per 31-12-2014 .....	13
<b>Bijlage 2:</b>	Uitvoering bodemtaken .....	14
<b>Bijlage 3:</b>	Totaaloverzicht duurzaamheidsprojecten en uitvoering in 2014 .....	15

# 1 Inleiding

## 1.1 Algemene en specifieke ontwikkelingen in het programmajaar 2014

In mei 2014 is het nieuwe college aangetreden. In het coalitieprogramma Samen Doen! wordt ingezet op de ontwikkeling van Haarlem als duurzame stad. De kaders uit de nota's Haarlem Duurzaam en Haarlem Klimaat Neutraal (HKN) 2030 zijn hiervoor als uitgangspunt genomen. Een en ander is verder uitgewerkt in het op 10 september 2015 door de raad vastgestelde Duurzaamheidsprogramma 2015-2019.

In deze monitor blikken we terug op de resultaten van het op 17 december 2013 vastgestelde Duurzaamheidsprogramma 2014.

## 1.2 Leeswijzer

Voor u ligt de Duurzaamheidsmonitor 2014. Deze is qua opzet en inhoud anders dan de voorgaande jaren. Dit is het gevolg van de vernieuwing van het duurzaamheidsbeleid, met als resultaat het nieuwe Duurzaamheidsprogramma 2015-2019. Daarnaast is eerder aangegeven dat wij met ingang van 2014 de Duurzaamheids- en CO<sub>2</sub>-monitor zullen samenvoegen.

Het Duurzaamheidsprogramma 2014 had nog de oude opzet, maar de Duurzaamheidsmonitor 2014 gieten we al in een nieuwe vorm. Hierin krijgen de geboekte resultaten en dat wat wij uit de ervaringen van het afgelopen jaar kunnen leren de meeste aandacht. Beide elementen nemen wij vervolgens mee naar het nieuwe programmajaar. Verder gaan we na hoe de uitvoering is verlopen. Dit doen we in tabelvorm. We beginnen de resultaten met de CO<sub>2</sub>-monitoringsgegevens. Daarna komen de overige thema's aan bod.

## 2 Voortgang van het Duurzaamheidsprogramma Haarlem 2014

### 2.1 De CO<sub>2</sub>-monitor

Het doel is inzicht te krijgen in de CO<sub>2</sub>-uitstoot van de stad met waar mogelijk een analyse van de behaalde resultaten van al uitgevoerde klimaatprojecten.

In de Programmabegroting wordt de volgende meerjarige doelstelling gehanteerd:

Vermeden en bespaarde CO<sub>2</sub> uitstoot (x 1.000 ton) in Haarlem

Reeds behaald	Jaar	Doelstelling
76	(2010)	
124	(2011)	
134	(2012)	
139	(2013)	
	2014	84
	2015	150
	2016	156
	2017	161
	2018	168
	2019	174

Bron: CO<sub>2</sub>-monitor



Energieverbruik Haarlemmers laat daling zien!

### Resultaten

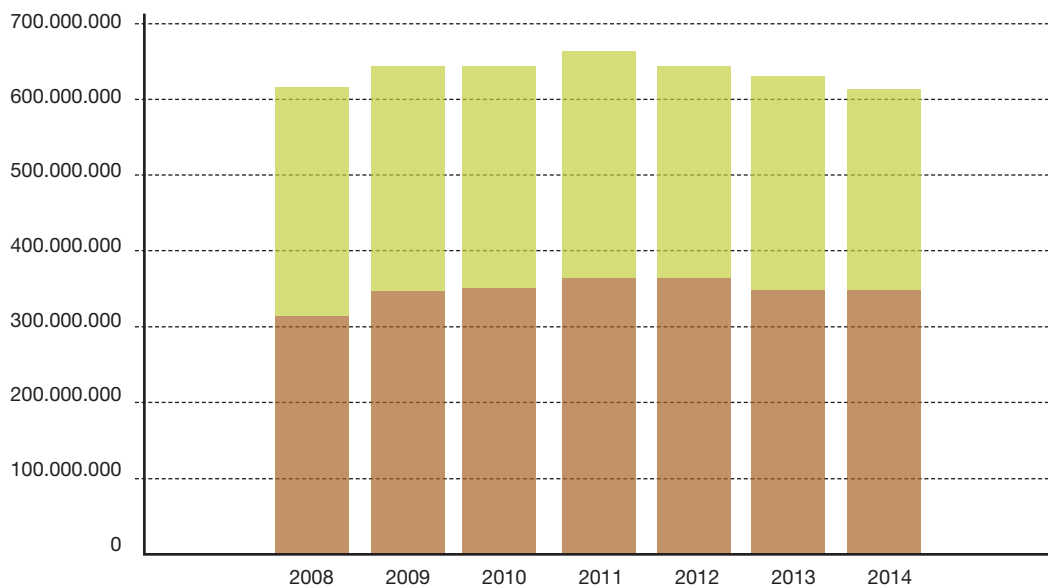
Uit de cijfers van 2014 blijkt dat de uitstoot in Haarlem voor het derde jaar een daling laat zien. Dit geldt zowel voor huishoudens als bedrijven. De totale hoeveelheid vermeden en bespaarde CO<sub>2</sub> is in 2014 toegenomen tot 140.500 ton. Daarmee voldoen we ruim aan de doelstelling.

Vanaf het startjaar 2008 bleef de uitstoot eerst een aantal jaren stijgen, zoals uit onderstaande grafiek blijkt.

De stijging vlakte wel steeds verder af en sloeg in 2012 om naar een feitelijke daling. In deze periode groeide de Haarlemse bevolking met 5%. Na zeven jaar meten zijn inmiddels trends waarneembaar. Zo is bekend dat het energieverbruik van woningen daalt sinds 2010. Het Haarlemse bedrijfsleven volgde in 2012 met een daling in energiegebruik.

Totaal gecombineerd verbruik (in kg CO<sub>2</sub>)

Gas  
Elektriciteit



Bij verkeer en vervoer is het beeld minder eenduidig. De crisis zorgde er aanvankelijk voor dat er minder transportbewegingen waren, zowel qua goederen- als qua personenvervoer. Toen de economie weer iets aantrok steeg het aantal gereden kilometers weer licht en daarmee ook het energieverbruik. De CO<sub>2</sub>-uitstoot per kilometer daalt wel. Maatregelen om elektrisch, hybride of op biomassa te gaan rijden dragen daaraan bij. Maar vooral de strengere Europese milieueisen voor alle nieuwe auto's zorgen dat het wagenpark in heel Nederland steeds schoner wordt.

## 2.2 De eigen organisatie

### 2.2.1 De klimaat neutrale eigen organisatie

Eind 2014 functioneerde de eigen organisatie voor een groot deel klimaatneutraal. Zo koopt de gemeente 100% groene stroom in en wordt het gasverbruik gecompenseerd. Bij ieder inkoopproces worden duurzaamheidscriteria geformuleerd. De eigen gebouwen Raaks- en Zijlpoort voldoen aan hoge duurzaamheidscriteria, terwijl in het stadhuis een biomassa-installatie is geplaatst.

Het gemeentelijk wagenpark is doorgelicht en het personeel reist voor woon-werkverkeer voor 92% met OV en fiets.



In 2014 is gestart met het van LED-lampen voorzien van alle openbare verlichting. Een volledig overzicht van de stand van zaken is opgenomen in bijlage 1.

Winst is nog te behalen met het verduurzamen bij de inkoop. De gemeente zal met een marktconsultatie en het aanbesteden op 'Total Cost of Ownership' (TCO) kunnen profiteren van deze ontwikkelingen. Het contract voor beheer en onderhoud van installaties van het gemeentelijk vastgoed voorziet in de mogelijkheid om keuzes te maken op basis van TCO. In het bijzonder kan bij de aan te besteden werken in de openbare ruimte winst worden behaald door aan de slag te gaan met de Aanpak Duurzaam GWW.

Bij beheer en onderhoud werkt de gemeente nu met raamcontracten, waarin duurzaamheid is opgenomen. Om het maatschappelijk vastgoed verregaand te verduurzamen zal een interdisciplinair plan van aanpak worden opgesteld.

Energiemonitoring is een basiselement om een klimaat neutrale bedrijfsvoering te hebben. Met betrekking tot ons vastgoed en de openbare verlichting zal zo'n monitoring worden opgezet.

### 2.2.2 Communicatie

Wij informeren en enthousiasmeren doelgroepen die bereid zijn te werken aan duurzaamheidsinitiatieven met een mix van sociale netwerken en communicatiemiddelen, on- en offline. De website de Groene Mug en social media kanalen zijn hierin belangrijke elementen. In 2012 kende meer dan 46% van de Haarlemmers de Groene Mug als merk. De website is bij 32% bekend. Ongeveer 8% daarvan bezoekt de website regelmatig of incidenteel.

Belangrijke communicatie-evenementen in 2014 waren: de uitreiking van de Groene Mug Bokaal aan de Nieuwe Akker



Winnaar Groene Mug bokaal 2014

Erik de Keulenaar namens de Nieuwe Akker



De Heerlijke Huizenroute 2014

en de Haarlemse Heerlijke Huizenroute. De zonne-energie-markt was goed voor duizend bezoekers. En in Haarlem vond de landelijke aftrap van Earth Hour plaats.



*Landelijke aftrap Earth Hour, Grote Markt Haarlem met o.a. André Kuipers*

Met communicatie dragen we de boodschap uit dat we Haarlem klimaatneutraal in 2030 'samen doen'. Met deze boodschap gaan we de komende jaren door, zodat huiseigenaren weten waar en bij wie ze terecht kunnen. Of het nou de Groene Mug, het duurzaam bouwloket of de buurman is. We zoeken daarbij naar nog meer samenwerking met het bedrijfsleven.



*In het kader van educatie hier een gastles bijhouden.*

### **2.2.3 Educatie**

We hebben veel duurzame activiteiten op scholen ondersteund en uitgevoerd. Soms lag het initiatief bij de gemeente, soms bij de scholen en soms bij andere partijen. Er is onder meer samengewerkt met Spaarnelanden, Watt voor Watt, IVN, Stichting Spaarnesant, Belevisonderwijs en de Stedenband Haarlem-Mutare.

Voorbeelden van projecten in 2014 zijn: Scholen voor Duurzaamheid, Groene Muggenbos, Milieubende, Dag van de Duurzaamheid en het scholenproject Haarlem-Mutare. Daarnaast zijn gastlessen verzorgd over afval, energie en duurzaamheid en is er veel lesmateriaal over duurzaamheids-onderwerpen aan de scholen uitgeleend. Tevens is er een succesvolle inspiratiemiddag georganiseerd over duurzame schoolgebouwen in het nieuwe energie neutrale schoolgebouw Plein Oost.

We zien het als een positieve ontwikkeling dat het initiatief voor duurzame activiteiten steeds meer bij andere partijen vandaan komt. Dit betekent dat de gemeente gaandeweg de gewenste rol krijgt van adviseur en facilitator. Ook vervullen we een belangrijke functie als doorgeefluik van informatie en 'contactenmakelaar'.

In de komende periode willen we verder gaan op de ingeslagen weg. Immers, in samenwerking met andere organisaties is het totale bereik veel groter en komt het beoogde sneeuw-baleffect op gang. Hierbij is wel van belang dat de gemeente voor de scholen het vaste aanspreekpunt blijft. Tot slot willen we het lesaanbod koppelen aan maatschappelijke thema's en wijkinitiatieven.





### 2.3 Vergroening energie

Netwerkbeheerder Alliander heeft een 'Kansenscan Geothermie Schalkwijk' uitgevoerd. Hieruit is naar voren gekomen dat Schalkwijk een kansrijk gebied is voor de aanleg van een warmtenet. De investering hiervoor zou in circa tien jaar kunnen worden terugverdiend. Dit rechtvaardigt het uitwerken van de business case met verdere detaillering in 2015.

Het geplaatst vermogen aan zonnepanelen in Haarlem is in 2014 toegenomen van 2,4 miljoen Wattpiek (Wp) op 1229 locaties naar 3,1 miljoen Wp op 1542 locaties. Hiermee wordt jaarlijks circa 2,8 miljoen kilowattuur (kWh) aan duurzame elektriciteit geproduceerd, voldoende voor bijna 900 huishoudens. Het merendeel van de systemen is aangeschaft door particuliere huiseigenaren, onder andere via een groepsaankoop zonnepanelen. Daarnaast zijn grote zonne-energiesystemen geplaatst op, onder andere, het gerenoveerde kantoor van de provincie Noord-Holland aan het Houtplein (ruim 200 panelen) en op de energie neutrale school Plein-Oost (484 panelen).

### 2.4 Verkeer en vervoer

Met de provincie Noord-Holland, concessieverlener van het openbaar vervoer in de regio Haarlem/IJmond, zijn gesprekken gevoerd over verdere verduurzaming van het openbaar vervoer voor de nieuwe concessieperiode (2016-2025). Dit heeft er toe geleid dat in het programma van eisen staat vermeld dat de provincie een concessiehouder zoekt die gedurende de concessieperiode de transitie uitvoert naar emissieloos materieel.

Met de MRA-gemeenten is besloten gezamenlijk de uitrol van een openbare oplaadinfrastructuur voor elektrische voertuigen ter hand te nemen. Dit heeft in 2014 geleid tot het realiseren van 10 extra openbare laadpalen, met elk twee laadpunten. In totaal staan er in Haarlem nu 35 laadpalen. Daarnaast zijn meerdere uitvoeringsprojecten op het gebied van de fiets ter hand genomen.

### 2.5 Bebouwde omgeving

In het project Watt voor Watt zijn in de afgelopen jaren 2117 woningen met 2 energielabelsprongen vooruit gegaan, of verbeterd tot label B. De doelstelling van 1500 woningen is hiermee ruimschoots gehaald. Het ging om corporatie- en particuliere woningen. Ook VvE's deden mee. Bij 362 woningen vond de financiering deels plaats op basis van de Watt voor Watt subsidieregeling. In totaal werden 78 duurzaamheidsleningen verstrekt.



Ongeveer 15 wijkinitiatieven zijn nu aan de slag met energiebesparing en -opwekking. Soms ook met het vergroenen van de wijk en de zorg.

Eind 2014 hebben wij met de Watt voor Watt partners afspraken gemaakt over doelstellingen en vervolgstappen voor 2015 en verder. Deze hebben betrekking op:

- het opzetten van een volgsysteem om de resultaten van energiebesparing door verhuurders en particuliere eigenaren actief te monitoren.
- het met de woningbouwcorporaties nagaan of de toegepaste maatregelen op te schalen zijn naar andere duurzame renovatieprojecten.
- meer praktijkervaring opdoen met twee nieuwe VvE's. Verder willen we met de al actieve VvE's nagaan hoe het gezamenlijke draagvlak voor verduurzaming bij bestuur en VvE-leden verder vergroot kan worden.
- het ondersteunen van initiatieven uit de wijken, zowel faciliterend als verbindend. Hierbij zet de gemeente in op het versterken van bestaande initiatieven en het ontlocken van nieuwe initiatieven in die wijken waar momenteel nog geen initiatieven in beeld zijn.

## 2.6 Bedrijven en industrie

De Omgevingsdienst IJmond heeft in 2014 energiebesparing opnieuw als vast onderdeel van haar controles bij bedrijven meegenomen. Daarmee geeft zij ook uitvoering aan landelijke afspraken die zijn vastgelegd in het SER Energieakkoord. Bedrijven die meer dan 50.000 kWh elektriciteit en 25.000 m<sup>3</sup> gas verbruiken per jaar, zijn aangeschreven op het uitvoeren van maatregelen, met een terugverdientijd van minder dan vijf jaar. Denk hierbij aan maatregelen zoals: energiezuinige verlichting, optimalisatie verwarming en koeling, isoleren van leidingen en gedragsmaatregelen. Bij bedrijven met een energieverbruik van meer dan 200.000 kWh en/of 75.000 m<sup>3</sup> gas of meer, waar diverse energiebesparende mogelijkheden zijn, zijn energierapporten opgevraagd.

Er is samen met de Omgevingsdienst en Park Management Waarderpolder (Energiecoach) een bijeenkomst georganiseerd, gericht op installateurs in de Waarderpolder. Met hen is gesproken over energiebesparing bij bedrijven en de nieuwe business kansen die dat voor hen biedt.

Discussies over welke maatregelen zich terug verdienen binnen vijf jaar, worden binnenkort beëindigd door de Erkende Maatregelenlijsten. Deze zijn opgesteld door overheid en bedrijfsleven samen. De eis vanuit de Wet Milieubeheer om energiebesparende maatregelen met een terugverdientijd van vijf jaar of minder is hiermee makkelijker te handhaven.

De tijd van gratis energie-adviezen vanuit de gemeente (Energiecoach) ligt achter ons. Deze adviezen hebben voor ondernemers te weinig prikkels. Beter is het om de adviezen te laten doen door marktpartijen tegen een (geringe) vergoeding. Dat motiveert ondernemers om meer te doen met het gegeven advies. De rol vanuit de gemeente en parkmanagement verschuift steeds meer naar verbindend en faciliterend.

Knelpunt is nog wel dat energiematregelen voor MKB-bedrijven moeilijk door de bedrijven zelf te financieren zijn. Kleinere bedragen (van € 10.000 tot € 50.000) betekenen voor banken te veel afhandelingskosten. Subsidies zijn er niet, alleen belastingtechnische maatregelen. Om hierin tegemoet te komen zal worden onderzocht wat de mogelijkheden zijn voor het opzetten van een lokaal revolverend fonds.

## 2.7 Groene economie

De tijdelijkheid van de grondbank Haarlem loopt eind mei 2015 af. Inmiddels is er een evaluatie opgesteld. Deze lijkt het voortbestaan van de grondbank te rechtvaardigen. Beter nog: de ervaringen wijzen erop dat een schaalvergroting in de vorm van deelname van omliggende gemeenten (regionaal) meer voordelen zou opleveren. Besluitvorming hierover is in 2016 voorzien.

Om per deelstroom van huishoudelijk afval de vorderingen goed te kunnen bijhouden is een volgsysteem nodig. Wij zetten ons in voor de totstandkoming hiervan. Met het raadsbesluit Duurzaam Afvalbeheer (DAB) van 28 mei 2014 en de bijbehorende business case wordt reeds een container management systeem (CMS) toegepast waarmee de resultaten van de pilot kunnen worden gemeten. Tot op heden meten we de voortgang van ons beleid af aan het scheidingspercentage voor huishoudelijk afval (fijn en grof). In 2014 lag het scheidingspercentage op 37% (2013: 35,9%).

De uitreiking van duo-rolcontainers en de plaatsing van extra ondergrondse containers was in 2014 nog in onderzoek. In 2015 is de pilot in de wijken Ramplaankwartier, Molenwijk en Boerhaavewijk gestart. Daarnaast wordt momenteel gewerkt aan een strategisch plan afval scheiden.



## 2.8 Ruimtelijke kwaliteit

Grote nieuwe ontwikkelingsprojecten zijn er in 2014 niet geweest. Wel zijn bij nieuwe bouwontwikkelingen de initiatiefnemers geattendeerd op eisen over milieu en duurzaamheid. Bij gebiedsontwikkeling is de ladder voor duurzame stedelijke ontwikkeling toegepast.

In 2014 zijn diverse bestemmingsplannen vastgesteld en als ontwerp ter inzage gelegd. In alle plannen is een milieuparagraaf opgenomen.

Leegstaande kantoren en ander vastgoed zijn getransformeerd naar andere functies.

Daarnaast is een groot aantal projecten uit het geactualiseerde waterplan in uitvoering genomen. Het gaat hierbij onder andere om Tracé studie Delft-Stadskweektuin, uitbreiding Waarderhaven, afkoppelen van verharding (Europawijk-zuid en Boerhaavewijk), voorbereiding uitvoering centrale watergang Waarderpolder en het oplossen van een aantal knelpunten in het watersysteem.

## 2.9 Leefomgevingskwaliteit en gezondheid

In 2014 zijn de laatste Haarlemse woningen in de categorie 'meest geluid belaste woningen (>68 dB)' tegen wegverkeerslawaai geïsoleerd. In totaal zijn in deze categorie nu ruim 500 woningen gesaneerd.

Vervolgens is gestart met de voorbereiding van 4 saneringsprojecten van woningen met een geluidbelasting tussen 63 en 68 dB. De resterende saneringsvoorraad is bijna helemaal in beeld gebracht en zal in de komende jaren, met rijks-subsidie, worden aangepakt.

De plaatsing van een geluidsscherm langs de spoorlijn Haarlem-Leiden (over een lengte van 2200 meter) is afgerond, inclusief aanvullende gevelisolatie.

In het kader van het zonebeheer Waarderpolder zijn bij 13 bedrijven op maat gemaakte geluidvoorschriften opgesteld.

Ter bevordering van het fietsverkeer zijn diverse fietsinfra-projecten -inclusief parkeren- afgerond. Het blijkt in de praktijk moeilijk om de effecten hiervan op het autogebruik (de vervoerswijzeverdeling of modal split) concreet te meten. In 2015 wordt een onderzoek uitgevoerd om hiervoor een geschikte meetgrootte te bepalen.

Wat betreft het schoner maken van het autoverkeer, door rijden op groen gas en elektriciteit, is ingezet op het verbeteren van de laadpalen-infrastructuur.

De luchtkwaliteit voldoet inmiddels in heel Haarlem aan de normen. De gehalten van fijn stof in de lucht liggen zelfs ruim beneden deze wettelijke grenswaarden.

In bijlage 2 staat aangegeven welke bodemtaken met welke frequentie zijn uitgevoerd.

Met betrekking tot de uitvoering van het Bodemprogramma zijn de (humane) spoedlocaties per eind 2014 gesaneerd (Reinaldapark), in uitvoering (Nassaulaan en omgeving) of tijdelijk beheerst/gemonitord (Rids-terrein, GEB-terrein). Ook zijn er diverse nazorgprojecten in uitvoering (Klokhuisplein Noord, Transvaalstraat 10).

In het Bodembeleidskader Haarlem is een nieuwe regeling opgenomen voor *Graafwerkzaamheden van beperkte omvang in sterk verontreinigde grond*. Er is in 2014 twee keer van deze regeling gebruik gemaakt. In 2014 zijn ook voorbereidingen gestart voor een betere regulering van bodemenergiesystemen (warmte-koude opslag, gebruik bodemwarmte) in de Waarderpolder. Voor de gesloten systemen is een verordening voorbereid; voor de open systemen is begonnen aan een bodemenergieplan.

Door de GGD zijn, volgend uit het takenpakket, diverse activiteiten uitgevoerd: er zijn vragen van burgers en partners beantwoord, aan scholen is informatie verstrekt over het binnenmilieu, meldingen zijn behandeld en informatie is verspreid over de eikenprocessierups, bastaardsatijnrups, botulisme en ongedierte in en om het huis. Op het gebied van asbest is op diverse wijzen geadviseerd.

### 3.0 Conclusie

De gemeente Haarlem heeft zich tot doel gesteld een duurzame stad te worden. Gericht hierop is in 2014 een groot aantal projecten uitgevoerd. Deze hebben inmiddels tot een omslag in de CO<sub>2</sub> uitstoot geleid. Helaas moeten we ook concluderen dat we nog een lange weg te gaan hebben. We zouden hierin graag een versnelling aanbrenge(n). Die versnelling vormt 'het' aandachtspunt voor de nabije toekomst. De mogelijkheden voor energiebesparing en duurzame opwekking zijn bijzonder groot. Het is vooral zaak deze op een goede manier voor het voetlicht en vervolgens ingevoerd te krijgen. De 'winst' voor de stad ligt bij beheersbare energielasten, versterking van de lokale economie en natuurlijk terugdringing van de CO<sub>2</sub>-uitstoot.

De eigen organisatie opereert inmiddels vrijwel klimaatneutraal. Wel is er nog op meerdere gebieden energiewinst te behalen.

De meeste uitvoeringsprojecten op het gebied van de leefbaarheid zijn volgens planning uitgevoerd. De leefomgevingskwaliteit voor veel Haarlemmers is daardoor verbeterd.





## Bijlage 1:

### Stand van zaken klimaat neutrale eigen organisatie per 31-12- 2014

Aandachtsgebied	Besparingsopties	Duurzame energie	Compensatiemaatregelen	Resterende acties
Duurzaam inkopen	Bij ieder inkoopproces worden duurzaamheids-criteria geformuleerd.	In het inkoopproces wordt de aandacht voor duurzaamheid en CO <sub>2</sub> - uitstoot gescoord op basis van EMVI. De gemeente koopt 100% groene stroom in.	Daar is alleen aandacht voor bij de inkoop van energie. Het gebruik van aardgas wordt gecompenseerd.	Duurzaam inkopen is nog steeds een leerproces waarbij allerlei nieuwe ontwikkelingen zijn (marktconsultatie, EMVI, concurrentie gerichte dialoog etcetera). Nieuw energiecontract?
Duurzaam vastgoedbeheer	De Raaks- en Zijlpoort voldoen aan hoge duurzaamheidseisen.	Verwarming en koeling gebeuren via een WKO.	Zie boven	Afregelen is nog niet voor 100% voltooid.
		Plaatsing van zonnepanelen is niet kosteneffectief voor de gemeente zelf.		Onderzoek naar aanbidding van gemeentelijke daken voor zonnepanelen van coöperaties (reeds gestart in 2015).
		In het stadhuis is een biomassa-installatie geplaatst.		
	In 2014 zijn bij aanbestedingen van het basisonderhoud duurzaamheidseisen opgenomen.			Nader uit te werken in MJOP. Daar waar mogelijk integrale maatregelen nemen.
	Een onderzoek naar een op te zetten ESCO heeft (nog) geen resultaat opgeleverd.			
Duurzame mobiliteit	Het eigen wagenpark is doorgelicht.			Bij vervanging worden duurzaamheidseisen geformuleerd.
	Het personeel reist voor woon-werkverkeer voor 92% duurzaam (fiets en OV).			Eventueel aanpassing reiskosten vergoeding.
	Voor werk-werk-verkeer wordt in principe alleen van OV gebruik gemaakt.			
Duurzaam energiebeheer	De grootverbruikers onder de gebouwen zijn nu voorzien van slimme meters.			Aan de hand van specifieke analyse besparingsopties in beeld brengen. Verdere uitrol van slimme meters volgens planning netbeheerder.
				Opzetten energie management op gebouwniveau (uitvraag gestart in 2015).
Duurzaam beheer openbare ruimte	In 2014 is gestart met het vervangen van huidige openbare verlichting door LED-armaturen.			De totale operatie loopt door over meerdere jaren, op basis van het vervangings investeringsbudget.
	In 2014 is gestart met het verankeren van duurzaam beheer en onderhoud in de werkprocessen. In de DVO's is dit actief uitgevraagd.	De geselecteerde aannemers werken volgens de CO <sub>2</sub> -prestatie-ladder en reduceren hun CO <sub>2</sub> -uitstoot actief.		Inzichtelijk krijgen van besparingen en duurzaamheids-winst binnen de overeenkomsten.
	Invoering aanpak Duurzaam GWW	Volgt uit aanpak Duurzaam GWW		Starten met een pilot aanbesteding middels de aanpak Duurzaam GWW.
Verduurzaming maatschappelijk vastgoed	De besparingsopties variëren sterk per type/ functie van gebouw. Er kan nog veel winst worden geboekt. Met behulp van een verduurzaming van het Meer-Jarenonderhoudsprogramma en duurzame renovaties.	Een deel van het maatschappelijk vastgoed leent zich voor de opwekking van duurzame energie door zonnepanelen. Ook wordt er gebruik gemaakt van de volgende technieken: biomassa-verbranding (voor warmte) en warmte koude opslag.		Met behulp van een plan van aanpak Verduurzaming maatschappelijk vastgoed zal de gemeente een visie en werkwijze ontwikkelen voor het verduurzamen van zijn vastgoedportefeuille (gestart in 2015).

## ***Bijlage 2: Uitvoering wettelijke bodemtaken in 2014***

<b>Taken</b>	<b>Aantal</b>
Melding nieuw geval (na 1987)	0
Toetsen en beschikking ernstig/spoed	3
Beschikking saneringsplan	7
Beschikking ernst/spoed en saneringsplan	0
BUS-melding	53
Beschikking evaluatierapport	4
Toetsen en beschikken nazorgplan	1
Beoordeling monitoringsresultaten	5
Instemmen BUS-evaluatie tijdelijke uitplaatsing	52
Uitgevoerde onderzoeken	24
Beoordeelde onderzoeken	36
Bodemtoets bouwvraag	20
Aantal meldingen hergebruik grond	25
Hoeveelheid hergebruik grond (m <sup>3</sup> )	16.553

## Bijlage 3:

### Totaaloverzicht duurzaamheidsprojecten en uitvoering in 2014

Thema	Project	Uitvoering
Eigen organisatie	Duurzaam inkopen	☹️
	Energiebeheer	😊
	Monitoring CO <sub>2</sub>	☹️
	Duurzaam vastgoedbeheer	☹️
	Duurzame mobiliteit e.o.	☹️
	Duurzaamheid openbare ruimte	☹️
	Faciliteren stadslandbouw	😊
	Platform duurzaamheid	😊
	Communicatie HKN	😊
	Educatie klimaat en duurzaamheid	😊
	Vergroening van energie	Spaarne energie
CO <sub>2</sub> -monitor		😊
Haarlem gidsstad		😊
Verkeer en vervoer	Verbetering fietsinfrastructuur	😊
	Ontwikkeling snelfietsroute	☹️
	Fietsvoorzieningen bij NS stations	☹️
	Verbetering comfort en snelheid OV	😊
	Rijden op schone brandstoffen	☹️
	Verbeteren verkeersveiligheid	☹️
	Parkeren/autoluwe binnenstad	☹️
	Stimuleren deelautogebruik	😊
Bebouwde omgeving	Ontwikkelstrategie Haarlem Oost	😊
	Activeren duurzame bouwconomie	😊
	Duurzame renovatie bij particulieren	😊
	Duurzame renovatie corporaties	😊
	Duurzame monumenten	☹️
	Watt voor Watt aanpak	😊
	Voorbeeldprojecten	😊
	Routekaart Klimaatneutraal oost	☹️

Thema	Project	Uitvoering
Bedrijven en industrie	Energiecoach 2.0	☹️
	Duurzame binnenstad	☹️
	Watt voor Watt voor bedrijven in oost	☹️
Groene economie	Duurzame uitgifte kavels Waarderpolder	☹️
	Grondbank	😊
	Verduurzaming afvalinzameling	😊
Ruimtelijke kwaliteit	Verduurzamen ontwikkelingsprojecten	☹️
	Structuurvisie openbare ruimte	☹️
	Actualiseren waterbeleid	😊
Leefomgevingskwaliteit	Basismilieukwaliteit en bedrijven	😊
	Milieuparagraaf bestemmingsplannen	😊
	Opstellen bodembeleid	😊
	Opstellen bodemprogramma	😊
	Uitvoeren NSL-Nieuw luchtbeleid	☹️
	Uitvoeren luchtonderzoek	😊
	Uitvoeren actieplan omgevingslawaai	😊
	Volgen ontwikkelingen Schiphol	😊
	Afronden geluidsaneringsprojecten	😊
	Zonebeheer Waarderpolder	😊
	Milieu informatie op internet	😊
	Medisch milieukundige zorg	😊
	De gezonde stad	😊
	Scan bij zoneontwikkelingen	☹️
	Advisering over biologische agentia	😊
Advisering over asbest	😊	

Uitleg bij kolom uitvoering:

Groen verkeerslicht 🟢 doel respectievelijk prestatie is nagenoeg volledig gerealiseerd

Geel verkeerslicht 🟡 doel respectievelijk prestatie is gedeeltelijk gerealiseerd

Rood verkeerslicht 🔴 doel respectievelijk prestatie is niet gerealiseerd





Colofon:  
Stadszaken, afdeling Milieu  
Postbus 511  
2003 PB Haarlem

Contact:  
Gemeente Haarlem –  
Stadszaken  
afdeling Milieu, t.a.v.  
Marc Plantaz  
Postbus 511  
2003 PB Haarlem  
[mahgplantaz@haarlem.nl](mailto:mahgplantaz@haarlem.nl)

Fotografie:  
Dasha Elfring  
Jurriaan Hoefsmit  
Marisa Beretta  
Jur Engelchor  
Fotogroep Haarlem  
Hans Guldemond  
Franklin van der Erf

*September 2015*