

Regionale samenwerking

Zuid Kennemerland



Retouradres Postbus 511, 2003 PB Haarlem

Aan de colleges van B&W en de raden van
Haarlem, Heemstede, Bloemendaal, Zandvoort, Haarlemmerliede en Spaarnwoude
en het college van GS van Noord-Holland

Datum 2 december 2015
Ons kenmerk 2015/501797
Contactpersoon N. den Hertog (gem. Bloemendaal)
Doorkiesnummer 023 5225 701
E-mail n.denhertog@bloemendaal.nl
Bijlage(n) 2
Onderwerp Fietsroutes Zuid-Kennemerland

Geachte colleges en raden,

Op 25 november 2015 heeft de Stuurgroep Bereikbaarheid Zuid-Kennemerland de notitie 'Woon-werk fietsroutes Zuid-Kennemerland' vastgesteld. Deze notitie (met Uitvoeringsprogramma) treft u hierbij aan. In deze notitie geeft de stuurgroep aan, hoe uitvoering wordt gegeven aan het onderdeel Fiets uit de regionale Bereikbaarheidsvisie Zuid-Kennemerland.

Uitvoeringsprogramma woon-werk fietsroutes en projectaanvragen uit het Mobiliteitsfonds

Om te beginnen is een basisnetwerk geïnventariseerd van regionaal belangrijke woon-werk fietsroutes, inclusief de doorgaande aansluitingen naar omliggende regio's. Binnen dit netwerk zijn alle knelpunten en gewenste verbeteringen in beeld gebracht. Dit betreft zowel de ontbrekende schakels (missing links) als de knelpunten op bestaande fietsroutes. Alle verbetervoorstellen zijn opgenomen in een Uitvoeringsprogramma, dat is onderverdeeld naar Ontbrekende schakels, Werk-met-werkmaatregelen en Overige maatregelen. De stuurgroep geeft prioriteit aan het realiseren van ontbrekende schakels, omdat die essentieel zijn voor een goed verbindend routenetwerk. Maar ook aan het verbeteren van de kwaliteit van bestaande fietsroutes, zeker als die verbeteringen kunnen worden gecombineerd met al gepland wegonderhoud, hecht de stuurgroep veel waarde.

In het Uitvoeringsprogramma zijn de ontbrekende schakels en de verbetervoorstellen vermeld in een projectenlijst, die per gemeente is uitgesplitst. Wij vragen u, voor uw eigen gemeente alvast te willen nadenken over projecten, die u de komende jaren tot uitvoering kunt brengen. In een aantal gevallen, vooral bij de ontbrekende schakels, zijn ook andere overheden/wegbeheerders betrokken, zoals de gemeenten Velsen en Haarlemmermeer, de Stadsregio Amsterdam en de provincie Noord-Holland. De stuurgroep realiseert zich, dat deze projecten vaak nog in de ideeënfase verkeren en dat nadere studie noodzakelijk is. Op dit moment

wordt gewerkt aan een aanvraagprocedure / format en een beoordelingskader, dat zo mogelijk aansluiting gaat zoeken bij de BDU-regeling van de provincie Noord-Holland. Zodra de aanvraagprocedure is opengesteld, kunnen de gemeenten die deelnemen aan de Gemeenschappelijke regeling bereikbaarheid Zuid-Kennemerland projecten aanmelden (naar wij verwachten begin 2016) voor een bijdrage uit het Mobiliteitsfonds. Meer informatie hierover ontvangt u begin 2016.

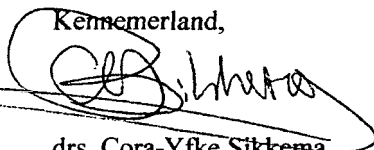
Basisnetwerk opschalen naar een volledig fietsnetwerk Zuid-Kennemerland

Het tweede belangrijke onderdeel uit de notitie is het besluit om het basisnetwerk van woon-werk fietsroutes uit te breiden met een visie op een volledig fietsnetwerk, inclusief recreatieve routes, snelfietsroutes en binnenstedelijke routes. Hiervoor sluiten wij aan bij het routenetwerk dat het landelijke bureau van de Fietsersbond in de eerste helft van 2016 gaat opstellen in opdracht van de provincie Noord-Holland. Wij verwachten, dat Zuid-Kennemerland hiermee een visie op een fietsnetwerk kan vastleggen dat qua schaalgrootte, maaswijdte en functionaliteit vergelijkbaar is met dat van de Stadsregio Amsterdam. Nadere berichten hierover volgen in het Provinciaal verkeers- en vervoerberaad Haarlem-IJmond.

Wij vertrouwen er op, u hiermee voor dit moment te hebben geïnformeerd en zien met belangstelling uit naar uw projectaanvragen in 2016.

Met vriendelijke groet,

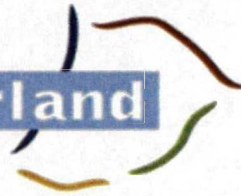
Namens het bestuur van de Gemeenschappelijke regeling Bereikbaarheid Zuid-Kennemerland,



drs. Cora-Yfke Sikkema
Voorzitter stuurgroep

Regionale samenwerking

Zuid Kennemerland



NOTITIE WOON – WERK FIETSRUTES

AANPAK EN UITWERKING PROGRAMMA FIETS

BEREIKBAARHEIDSVISIE ZUID - KENNEMERLAND

November 2015

Woon-werk fietsroutes Zuid-Kennemerland (versie 9-11-2015).

1. Inleiding

In de regionale visie 'Zuid-Kennemerland –bereikbaar door samenwerking' is opgenomen dat de fiets een groter aandeel moet krijgen in het verbeteren van de economische bereikbaarheid van de regio Zuid-Kennemerland. Zuid-Kennemerland wil daarom de komende jaren investeren in regionale verbindende fietsroutes voor het regionale woon-werk en zakelijk fietsverkeer.

1.1 Tweesporenbeleid

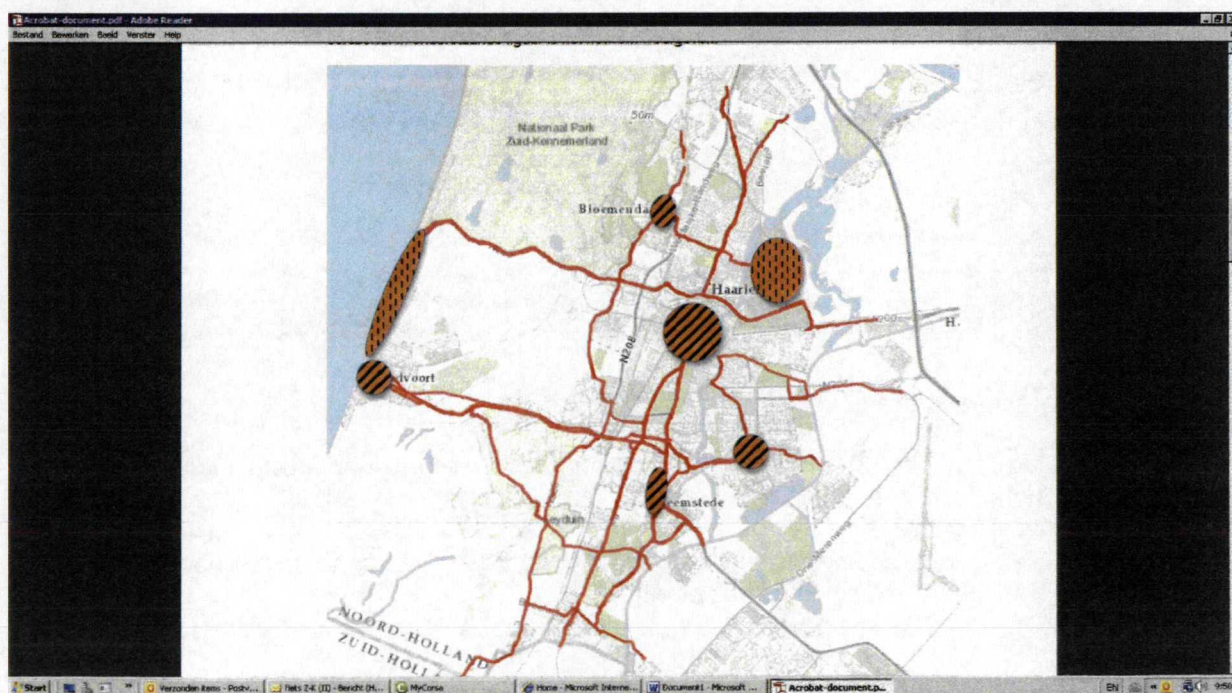
Gekozen is voor een tweesporenbeleid. In spoor 1 is het basis fietsnetwerk voor woon-werkverkeer vastgelegd. Het gaat om routes met een regionale functie en met een link met wonen, werken, OV-knooppunten en scholen. Dit woon-werk netwerk is dus geen volledig fietsnetwerk: routes in centrumgebieden zijn niet opgenomen (want dat zijn in het algemeen routes die de individuele gemeenten zelf kunnen en moeten bepalen en waarvoor geen regionale besluitvorming en financiering nodig is). Ook recreatieve routes zijn niet opgenomen, omdat die geen direct verband houden met de bereikbaarheidsdoelstelling uit de regionale Bereikbaarheidsvisie.

Spoor 1 is gekoppeld aan een Uitvoeringsprogramma, waarin knelpunten en oplossingen zijn benoemd en geprioriteerd. Projecten in het Uitvoeringsprogramma komen in aanmerking voor een bijdrage uit het Mobiliteitsfonds.

Zuid-Kennemerland heeft de wens heeft uitgesproken, ook vanuit een bredere visie een meer volledig fietsnetwerk op te stellen. Dit netwerk dient om het ambitieniveau aan te geven en om aansluiting te krijgen op de netwerken (en uitvoeringsprogramma's) van aangrenzende regio's / gebiedsorganen (provincie N-H, Stadsregio Amsterdam, MRA, IJmond). Dit bredere netwerk vormt spoor 2.

2. Spoor 1: woon-werk fietsnetwerk Zuid-Kennemerland

Voor dit netwerk hebben de gemeenten Bloemendaal, Haarlem, Heemstede en Zandvoort een basis fietsnetwerk gedefinieerd. In dit netwerk zijn de belangrijke centrumgebieden (schuin gearceerde cirkels), werkgebieden (gestippelde ovaal) en treinstations met elkaar verbonden. Ook sluit het netwerk aan op de buurgemeenten en regio's. Het netwerk is door de vier gemeenten in het voortraject afgestemd met de Fietsersbond. In onderstaande figuur is het netwerk weergegeven.



2.1 inventarisatie woon-werk netwerk

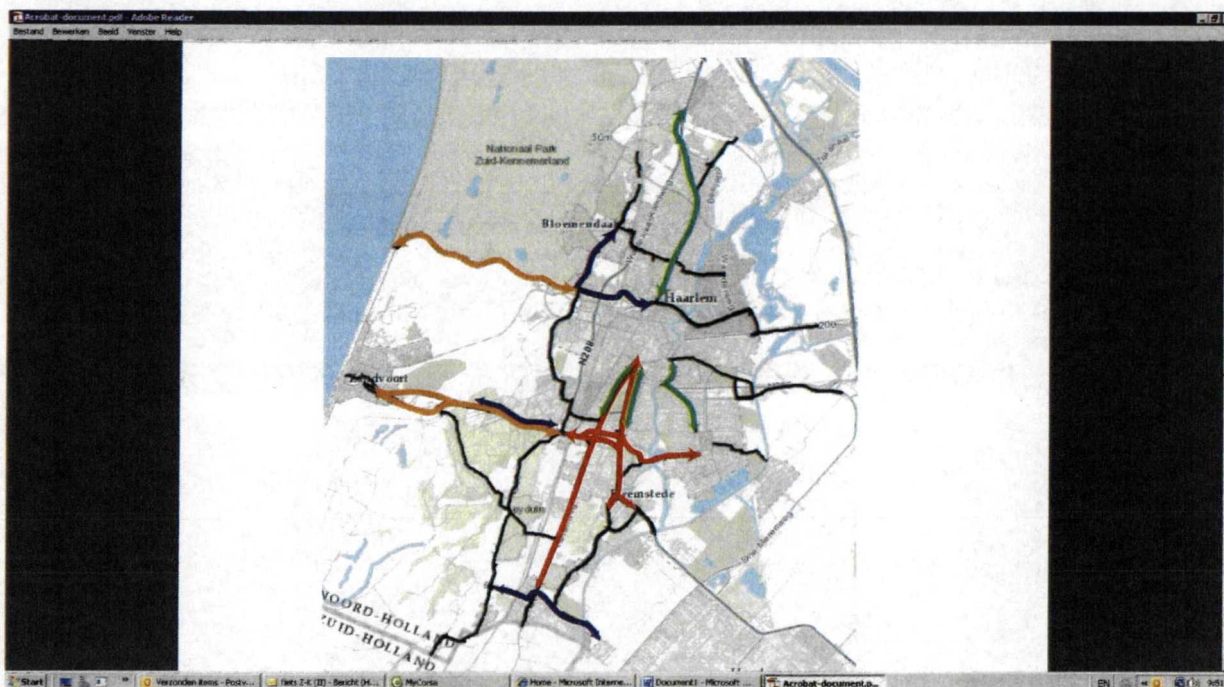
Veldwerkers hebben het complete woon-werk netwerk op de fiets geïnventariseerd. In de inventarisatie is onder andere gekeken naar de soort fietsvoorziening, verharding en wachttijden bij verkeerslichten. De resultaten van de inventarisatie zijn te raadplegen op een interactieve kaart. Via de link <http://bit.ly/1xonM7O> is de interactieve kaart te bereiken.

2.2 drie belangrijke routes per gemeente

Op basis van de drie belangrijkste fietsroutes per gemeente (*) zijn de knelpunten onderverdeeld. In onderstaande figuur zijn deze fietsroutes per gemeente weergegeven. Met het aanpakken van knelpunten op deze routes profiteren de meeste fietsers.

(*) Dit zijn de drukst bereden fietsroutes in het netwerk, op basis van een inschatting door de gemeenten zelf. Dit moet worden gezien als een indicatie –maar niet meer dan dat- van de meest efficiënte maatregelen (kosten afgezet tegen het aantal gebruikers).

- Blauwe routes zijn van de gemeente Bloemendaal
- Groene routes zijn van de gemeente Haarlem
- Rode routes zijn van de gemeente Heemstede
- Oranje routes zijn van de gemeente Zandvoort



2.3 Uitvoeringsprogramma woon-werk netwerk

In de bijlage (zie pag. 3) is het 'Uitvoeringsprogramma woon-werk netwerk' opgenomen. Het Uitvoeringsprogramma is onderverdeeld in drie secties:

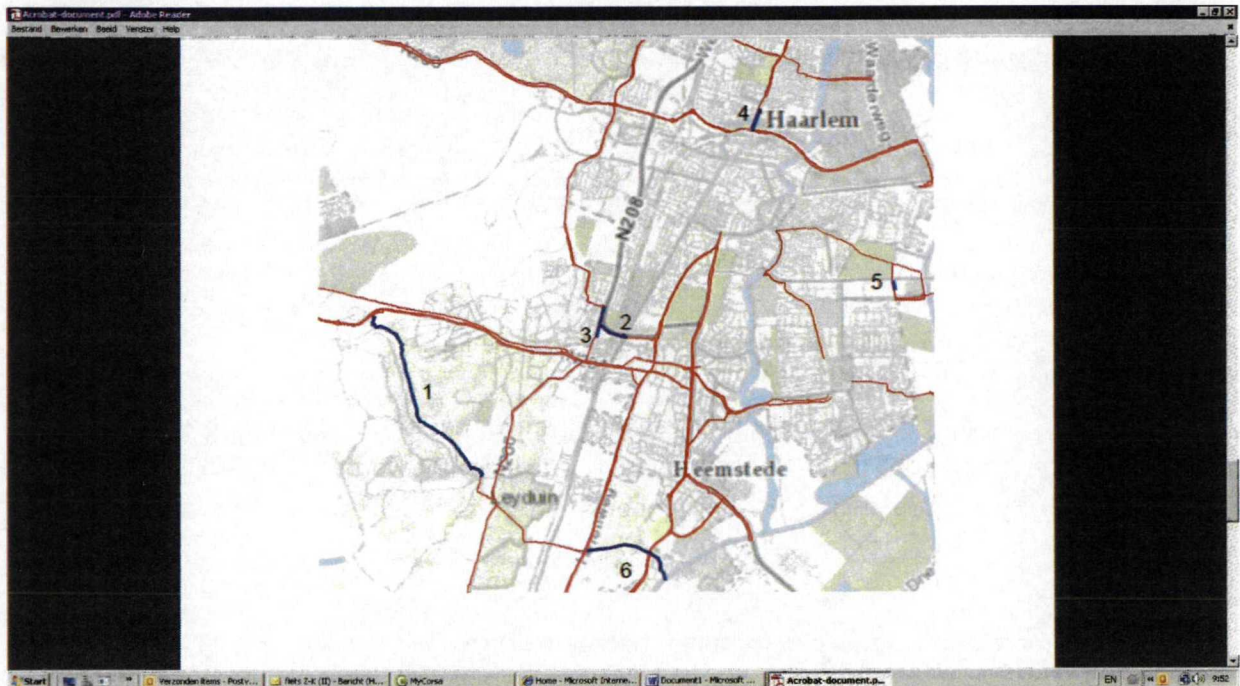
- missing links
- aan te pakken knelpunten in combinatie met reeds geplande werkzaamheden
- overige aan te pakken knelpunten.

2.3.1 Missing links

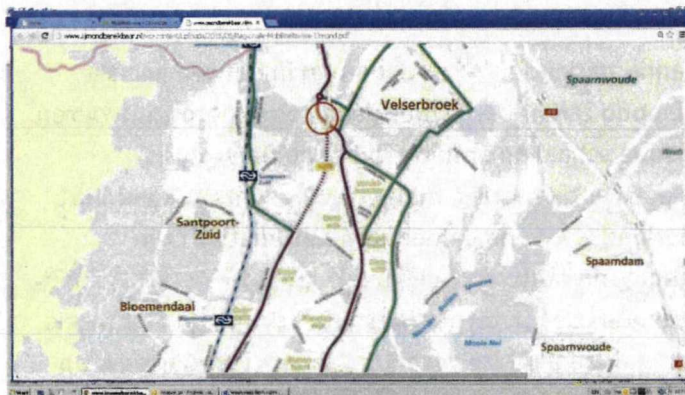
De missing links zijn:

1. Bloemendaal / Zandvoort: fietspad Oase/ Zandvoortselaan
2. Haarlem: fietspad Claus Sluterweg - Houtvaarkade/Parnassiakade (parallel aan Westelijke Randweg)
3. Haarlem: Fietspad door Vogelpark (aansluiting op fietspad Claus Sluterweg - Houtvaarkade/Parnassiakade)
4. Haarlem: Rode Loper Noord (verbinding Schotersingel - Kruisweg)
5. Haarlem: verbinding tussen Nieuweweg en Boerhaavelaan (onderdoorgang N205)
6. Heemstede Verbinding Hoofddorp - Heemstede - Fietspad Oase/ Zandvoortselaan (tracé is nog niet vastgesteld)

In onderstaande figuur zijn de missing links in het blauw weergegeven. De nummers bij de missing links corresponderen met bovenstaande lijst.



In samenspraak met de gemeente Velsen is nog een 7^e missing link geïdentificeerd: een verbinding langs de Westelijke Randweg (N208) tussen Haarlem-Noord en Velsbroek (zie afbeelding hieronder, het gaat om het paars gestippelde tracé naar de rode cirkel).



2.3.2 Aan te pakken knelpunten in combinatie met reeds geplande werkzaamheden

De knelpunten in deze sectie kunnen meegenomen worden in reeds geplande werkzaamheden (werk-met-werk maken). Hierin is een onderverdeling gemaakt naar knelpunten op de belangrijkste routes en op de overige routes.

2.3.3 Overige aan te pakken knelpunten

De overige aan te pakken knelpunten betreffen knelpunten die niet in combinatie met werk-met-werk aangepakt kunnen worden. Ook deze knelpunten zijn onderverdeeld naar ligging op belangrijke routes en de overige routes.

Het volledige uitvoeringsprogramma woon-werkroutes is opgenomen in de bijlage.

2.3.4 Kosten uitvoeringsprogramma

De ontbrekende schakels zijn geraamd op € 2.550.000 (dit is exclusief de 7^e ontbrekende schakel naar Velsen).

Alle maatregelen werk-met-werk zijn geraamd op € 4.357.500.

Alle overige fietsmaatregelen zijn geraamd op € 8.744.000.

In het fonds is 10% (€ 1.950.000) in principe bestemd voor de fiets.

[PM – toevoegen spelregels voor toekennen van bijdragen uit het fonds, waarvoor bijvoorbeeld aansluiting wordt gezocht bij de BDU-regeling van de provincie. Dit wordt momenteel uitgewerkt samen met een projectformat en een projectenboek]

3. Spoor 2: een bredere visie op een compleet fietsnetwerk

De stuurgroep regionale bereikbaarheid heeft op 23 september 2015 besloten, om parallel aan het woon-werk netwerk, een bredere visie te ontwikkelen op een compleet fietsnetwerk. Dit netwerk moet Zuid-Kennemerland in staat stellen om zijn ambities voor de fiets op het gewenste niveau aan te haken op de netwerken van de omringende regio's / gebiedsorganen (Stadsregio Amsterdam, MRA, provincie en Regio IJmond). De Stadsregio en de provincie N-H hebben aangekondigd (of zijn daarmee al bezig) hun regionale fietsnetwerken te actualiseren / completeren. Zuid-Kennemerland kan hierbij aansluiten. Het voorstel is, Zuid-Kennemerland mee op te nemen in het provinciale netwerk. Het landelijke bureau van de Fietsersbond zal dit onderzoek gaan coördineren/uitvoeren. De verwachting is, dat dit provinciale netwerk qua schaal en ambitie (bijv. snelfietsroutes) vergelijkbaar zal zijn met dat van de Stadsregio. Over uitvoeringsbudget is nog niets bekend. Het voordeel van deze aanpak voor Zuid-Kennemerland is, dat de gemeenten automatisch zijn aangehaakt bij een provinciaal programma (gebiedsverantwoordelijkheid vanuit PVVB/BDU). Zuid-Kennemerland zou mogelijk ook aansluiting kunnen zoeken bij het fietsnetwerk van de Stadsregio, maar kan geen aanspraak maken op budgetten van de SRA. De vorming van een vervoerregio op Metropoolregio-niveau kan daarin verandering brengen, maar die ontwikkeling is nog onzeker.

4. Acties op korte termijn

4.1 De stuurgroep heeft op 23-9-2015 het volgende besluit genomen:

Beslispunten:

1. *Bevestigen dat de uitgangspunten uit de Bereikbaarheidsvisie zijn gehanteerd en hebben geleid tot het resultaat dat nu voorligt.*
De stuurgroep gaat akkoord.
2. *Kaartbeeld met snelfietsroutes toevoegen.*
Agenderen voor volgend overleg.
3. *Besluit nemen over toevoegen (en alsnog inventariseren) van de route tussen Velsen-Haarlem noord.*
Overleg met gemeente Velsen over visie vindt plaats.
4. *Nadenken over betere benaming van het regionale fietsrouteplan, die de lading dekt.*
Voorstel: Woon – werkfietsroute.
5. *Vastgesteld plan toezenden aan de vier colleges met uitnodiging projectvoorstellen te maken, waar nodig gezamenlijk (prioriteit =aanleggen van ontbrekende schakels).*
Agenderen voor volgend overleg. Verduidelijken welk project uit fonds wordt betaald.
6. *Zodra het fietsplan van de provincie vorm krijgt, bekijken hoe/waar regio Z-K kan aanhaken.*
Gemeente Bloemendaal stelt namens de stuurgroep een brief op. Agenderen voor volgend overleg.
7. *De reactie van de fietsersbond schriftelijk beantwoorden (of uitnodigen voor een gesprek).*
De stuurgroep gaat akkoord (e.e.a. teruggekoppeld in ambtelijk gesprek Bloemendaal op 6-11-2015).

4.2 Actie spoor 1, korte termijn

De stuurgroep nodigt gemeenten uit, projectvoorstellen in te dienen, op basis van de geïnventariseerde en geprioriteerde knelpunten/verbetervoorstellen in het woon-werk netwerk Fiets (beslispunt 5). Dit gaat in eerste instantie om de ontbrekende schakels en om werk-met-werk oplossingen.

Toelichting:

De ontbrekende schakels (zes in totaal) zijn prioritair benoemd. Drie van deze ontbrekende schakels moeten nog worden opgestart en komen in beginsel ten laste van de betreffende gemeente(n).

Een bijdrage uit het Fonds is mogelijk. Dit betreft:

- Haarlem: rode loper Noord (Schotersingel-Kruisweg)
- Haarlem: verbinding Nieuweweg-Boerhavelaan (onderdoorgang N205)
- Heemstede-Haarlemmermeer: verbinding Hoofddorp-Heemstede (brug over Ringvaart) met aansluiting op fietspad AWD
- Haarlem-Velsen, optioneel: verbinding Haarlem-Noord-Velsen (zie beslispunt 3)

Een format om de gemeenten te helpen, hun projectaanvragen in kaart te brengen, wordt momenteel ontwikkeld.

4.3 actie spoor 2, korte/middellange termijn

Zuid-Kennemerland zal voor de bredere visie op het totale fietsnetwerk aanhaken bij het onderzoek/inventarisatie die de provincie N-H in samenwerking met de Fietsersbond zal uitvoeren.

Toelichting:

De eerste resultaten van het provinciale plan worden medio 2016 verwacht (invulling projectplanning nader te bepalen door N-H). Beslispunten 2 (toevoegen snelfietsroutes aan kaartbeeld) en 6 (aanhaken bij plan voor provinciaal fietsnetwerk) worden hiermee uitgevoerd.