



HK

# HAARLEMMER KWEEKTUIN

*“Naar een groen en recreatief  
gebied voor duurzaam  
denken en doen”*

**RAPPORTAGE  
VOORBEREIDINGSCOMMISSIE  
oktober 2013**

**PLAN VOOR DE  
HERONTWIKKELING VAN DE  
STADSKWEEKTUIN**

# Inhoudsopgave

Opdracht aan voorbereidingscommissie	7
Historie stadskweektuin	9
Getallen	15
Voortraject	17
Doelstelling	21
Uitgangspunten	23
Ontwerp	27
Centrum van duurzaamheid	41
Horeca	47
Energie	53
Financiën	57
Beheerorganisatie	61
Fasering uitvoering	67
Communicatie	71
Colofon	75

# Opdracht aan voorbereidingscommissie

**Eind 2012 is de gebiedsvisie Kleverlaanzone door de gemeenteraad vastgesteld. Daarmee zijn de kaders gesteld voor de gewenste toekomstige ontwikkeling van het gebied.**

Begin 2013 wil de gemeente de uitvoering van die visie ter hand nemen en heeft uit een lange lijst van mensen die interesse en daarmee betrokkenheid bij dit gebied hebben getoond een selectie gemaakt. Deze mensen zijn gevraagd zijn om deel te nemen aan een Voorbereidingscommissie, die als taak kreeg een *haalbaar en uitvoerbaar plan te ontwikkelen waarmee de visies en wensen tot uitvoering kunnen worden gebracht*. Een deel van de opdracht bestond uit het ontwikkelen van een business-case voor een duurzaamheidscentrum.

*Leden van de Voorbereidingscommissie:*

- Adriaan van Boheemen, wijkraad Kleverpark, buurtbewoner
- Anne Nicolai, Platform Haarlem Groener, IVN-ZK
- Karin Schot, wijkraad Frans Hals, Haarlemse BomenWachters, buurtbewoonster
- Menno Bakker, adviseur vastgoed, buurtbewoner
- Jos Blom, adviseur duurzame energie, Liander
- Henri van Bennekom, architect, ontwerper winnend plan, buurtbewoner
- Arnoud Kuiper, gebiedsmanager Noord gem. Haarlem
- Peter Tromp, adviseur duurzaamheid, gem. Haarlem
- Nico Wisse, Natuur en Milieu Educatie, gem. Haarlem

# Historie stadskweektuin

**De stadskwekerij startte in 1912 op het huidige terrein, bekend als 'Stadskweektuin'. Het gebied kende daarvoor ook al een rijke geschiedenis. Na honderd jaar verlaat de stadskwekerij haar huidige locatie. Daarmee is de kans ontstaan om de aanwezige groenstructuur en een aantrekkelijke recreatieve parkruimte verder te ontwikkelen en te versterken, waarbij de oorspronkelijke bedoeling om de bebouwingsstructuur te doorbreken wordt gerespecteerd.**

Het gebied waar de Haarlemse Stadskweektuin ligt kent een rijke geschiedenis. Tot 1713 was dit gebied onderdeel van de heerlijkheid Zuid-Akendam van de Hollandse adel. Delen van de heerlijkheid werden verpacht aan boeren en behalve de boerderijen stond ook de woning van de leenheer op het land. Dit landhuis had het uiterlijk van een kasteel maar diende niet als verdedigingswerk. In 1572/1573 is - tijdens de Tachtigjarige Oorlog - vanuit onder andere dit landhuis door de Spanjaarden Haarlem belegerd. Dit gebeurde onder leiding van Don Frederik, de zoon van de gouverneur van de Nederlanden Alva. Omdat Don Frederik bang was dat 'de geuzen' vanuit het landhuis de tegenaanval zouden inzetten, blies hij de hele zaak op. De resten van het huis stonden daarna bekend als Woninghe te Schoten en Huis te Cleve en zijn nog te zien als ruïne.

# Historie stadskweektuin

In 1715 kocht de gemeente Haarlem de heerlijkheid en kwam zo ook in het bezit van de ruïne en de bijbehorende 16e-eeuwse kaatsbaan. Dit gebouw bestaat nog steeds. Rond 1900 ontstond de behoefte aan meer stadsgroen en daardoor aan een grotere gemeentelijke kwekerij buiten de stad. In april 1909 werd het westelijk deel van Zuid-Akendam bestemd als Stadskweektuin waar de nodige bomen, struiken, planten en bloemen voor de parken en straten van de gemeente werd gekweekt (het oostelijk deel van Zuid-Akendam was sinds 1832 in gebruik als - door tuinarchitect Zocher ontworpen - begraafplaats).

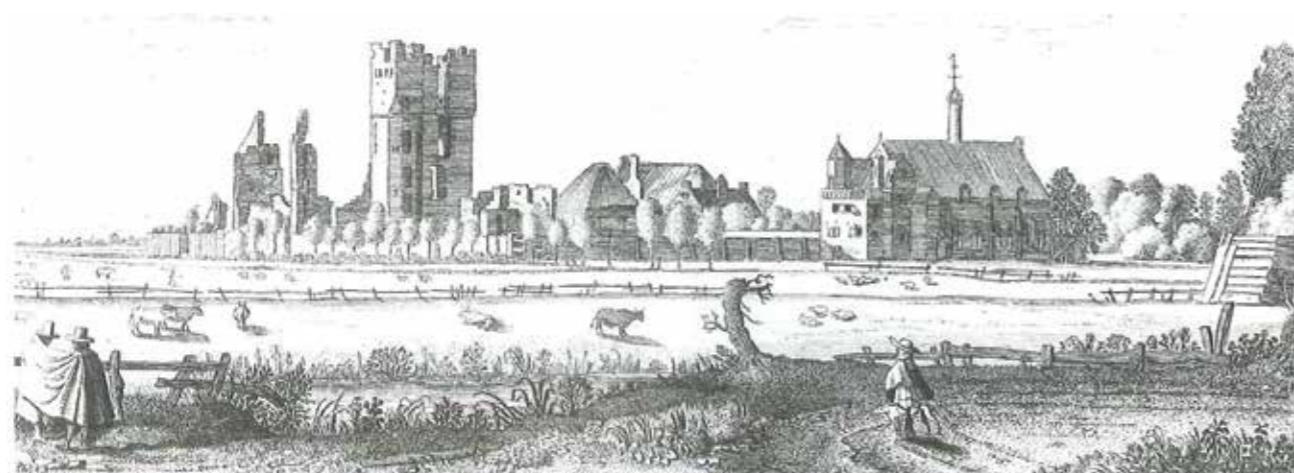
Rond 1910 legde landschapsarchitect Leonard Springer in de Stadskweektuin een siertuin en schooltuin aan en betrok de ruïne - grotendeels afgedekt met zand - in het ontwerp. Een gedeelte van het oorspronkelijk ontwerp van Springer is nog zichtbaar. De Springertuin en de aangrenzende speelweide zijn nu een semi-openbaar park dat wordt beheerd door het gemeentelijk natuur- en milieucentrum Ter Kleef.

De stadskwekerij heeft samen met de begraafplaats lange tijd in onbebouwd gebied gelegen. In 1927 annexeerde de gemeente Haarlem het grondgebied van de gemeente Schoten. Haarlem was in de jaren [getal] al bezig meer noordwaarts woningbouw toe te voegen

aan de stad. Dit gebeurde voor een groot deel op het grondgebied van de gemeente Schoten. Bij de uitbreiding van Haarlem noordwaarts is een groene geleding gehandhaafd om de bebouwingsstructuur te doorbreken. (Net na de oorlog is dat verder in Haarlem-Noord ook gedaan bij het Schoterbos en het Noorder Sportpark.

Dat betekende dat bewust om de oude begraafplaats, de kwekerij en een deel van de oorspronkelijke Schoterveenpolder (met de nog steeds bestaande Wipmolen) heen is gebouwd om zo een aantrekkelijke, groene en recreatieve ruimte te bieden aan de wijkbewoners. Later is daar ook nog een sportterrein, een speeltuin en een 'doetuin' in aangelegd.

Dit gebied staat bekend als de Kleverlaanzone. In het Structuurplan Groen van de gemeente Haarlem wordt het gezien als een belangrijke groene long in Haarlem-Noord, die in de toekomst mogelijk het verbindende element kan vormen tussen de natuurgebieden van de duinstreek en die van het Spaarne. Daarmee kan een prachtige, natuurlijke, groene ader door Haarlem-Noord gerealiseerd worden.



Beeld: Temminck, J.J. (red.), 1995. Huis ter Kleef - Het enige kasteel van Haarlem, Schuyt & Co.

*Dit is het Huis ter Kleef, dat hierdoor wordt genoemd, 'n men' boug vernield, in ons' beleg geschornd. 'Daer' Frederico lag als 'by de stad beschoot. 'Daer' Frederico lag als 'by de stad beschoot.*

*Wie dattet heeft gesticht, kan niemand zeker weten, 'Maer' hoe' bet is' becoopt, en is' noch niet' vergeten. 'Toet' Jaanmaed die ons' land' see' dierik' bide' gevangd. 'En' jaer' hem' die' ook' noch' na' gine' kenset' verdand.*

*Wat' dit' nu' voor' een' huys' mag' sijn' gemaect' door' den' 'Boghyt' oen' der' liche' die' op' sijn' buylig' waren. 'En' boug' en' wyd' begyft' sijn' wackel' oogen' fact. 'Maer' so' wter' oogen'oud' bet' waer' ons' land' se' quaet.*



Fragment noordelijk deel uitbreidingsplan gemeente Haarlem, 1906

Beeld: Gemeente Haarlem

## De Stadskweektuin

Onmin tussen Louis Paul Zocher, groenontwerper en -kweker, en Leonard Springer, de toenmalige directeur van de gemeentelijke dienst voor de Hout, de Plantsoenen en de Begraafplaatsen, heeft er toe geleid dat Springer in 1910 een gemeentelijke kwekerij is begonnen aan de Kleverlaan 9. Hij ontwierp de 'Stadskweektuin' en liet hem aanleggen. De tuin bestond uit een kwekerij voor met name perk-goed en houtige gewassen, en een instructietuin. Er kwamen koude bakken en kassen, die in de loop der tijd weer werden gesloopt en elders op het terrein herbouwd. De oude kaatsbaan kreeg een kantoorfunctie en later werd er een directeurswoning naast het monument gebouwd. Omdat er behoefte was aan meer ruimte voor het personeel, werd naar een ontwerp van de architect Jan Willem de Kanter in 1985/1986 het 'moderne' kantoorgebouw gerealiseerd. Daarin heeft tot de privatisering van het

groenonderhoud van de gemeente Haarlem, de toenmalige afdeling Natuur en Milieu gevestigd. De oude kaatsbaan werd het onderkomen van het bureau Natuur en Milieueducatie, dat later ook in het nieuwe kantoorgebouw trok.

Wie met Springers tekening door de huidige Stadskweektuin loopt zal merken dat zijn hand nog goed te herkennen is. Van de instructietuin, die ten zuiden van de ruïne van Huis Ter Kleef lag, resteert nog een aanzienlijk deel van het padenplan. Ook sommige houtige gewassen dateren nog van de aanleg. In die tijd werd dit gedeelte van de tuin gebruikt om het groenpersoneel te onderrichten in de verscheidenheid en de verzorging van het stadsgroen. Ook ontstond hier het Haarlemse schooltuinwerk, dat nu nog steeds op diverse locaties in de stad wordt uitgevoerd en van betekenis is voor de natuur- en milieueducatie.



Foto: Gemeente Haarlem

De instructietuin zoals Springer hem bedoeld had bestaat niet meer. Maar de educatieve waarde van de tuin rond de ruïne is nog steeds groot. Door de bijzondere en gevarieerde vegetatie van nu heeft die plek een hoge ecologische waarde gekregen. De tuin wordt door het Natuur- en Milieueducatiecentrum Ter Kleef (NME) beheerd en gebruikt om zowel kinderen als volwassenen de waarde en de noodzaak van een goede omgang met de natuur, ons milieu, bij te brengen. Een 'kabouterpad' voert door de tuin om de kleinste bezoekers met opdrachten in contact te brengen met hun directe omgeving. Voor alle oudere leeftijdsgroepen zijn er excursies, lesprojecten en workshops met de natuur en het milieu als thema. Hiervoor zijn bijvoorbeeld aan de westzijde van de tuin een 'kleine beestjestuin' en een 'vogelbos' aangelegd. De eerste deels in samenwerking met een Haarlemse basisschool (langdurig lesproject, van ontwerp tot en met uitvoering).

Nadat de Archeologische Werkgroep Haarlem begin jaren negentig van de vorige eeuw de ruïne van Huis Ter Kleef voor onderzoek volledig had blootgelegd, is hij nadien ter conservatie volledig afgedekt met grond. Diep wortelende gewassen mochten daar niet meer worden aangeplant. Daarom is de 'afdekgrond' vooral ingezaaid met inheemse kruiden. Dat, en de gewaskeuze van de rest van de voormalige instructie- en siertuin, heeft de ecologische waarde van de Stadskweektuin op een zeer hoog niveau gebracht, wat resulteerde in een grote biodiversiteit. De tuin heeft ook een grote invloed op de natuurwaarden van de groengebieden ten westen en ten oosten (begraafplaats Kleverlaan) van de locatie.

Van het huidige kassencomplex op het noordelijke gedeelte van de Stadskweektuin zijn twee kassen in beheer bij het NME. Dat bureau beheert daar een grote collectie exotische planten, die voor educatie wordt gebruikt en deels uit (sub)tropische nutsgewassen bestaat. Tot begin 2013 werden de overige kassen gebruikt voor de overwintering van de plantenbakken die van voor- tot najaar de stad sieren. Eerder kwam al een einde aan de teelt van het gemeentelijke perk-goed en aan de boomkwekerij (boomzwellerij) in het oostelijk deel van de tuin. Na de privatisering werd Spaarnelanden verantwoordelijk voor het groen(onderhoud) binnen de gemeente grenzen. Tot de oplevering van hun nieuwbouw in de Waarderpolder (derde kwartaal 2013) bleef de stadskweektuin het centrum voor het gemeentelijke groen.

Ingeklemd tussen de boomkwekerij en het kassencomplex liggen nog een bedrijfsparkeerplaats en een arboretum. Dat laatste bestaat uit een collectie bijzondere bomen en andere houtige gewassen en is net als de dierenweide en de kleine speeltuin die centraal op het terrein zijn gelegen in beheer bij het NME. Die faciliteiten en het voorterrein, worden graag gebruikt door de buurtbewoners voor recreatieve doeleinden.

# Getallen

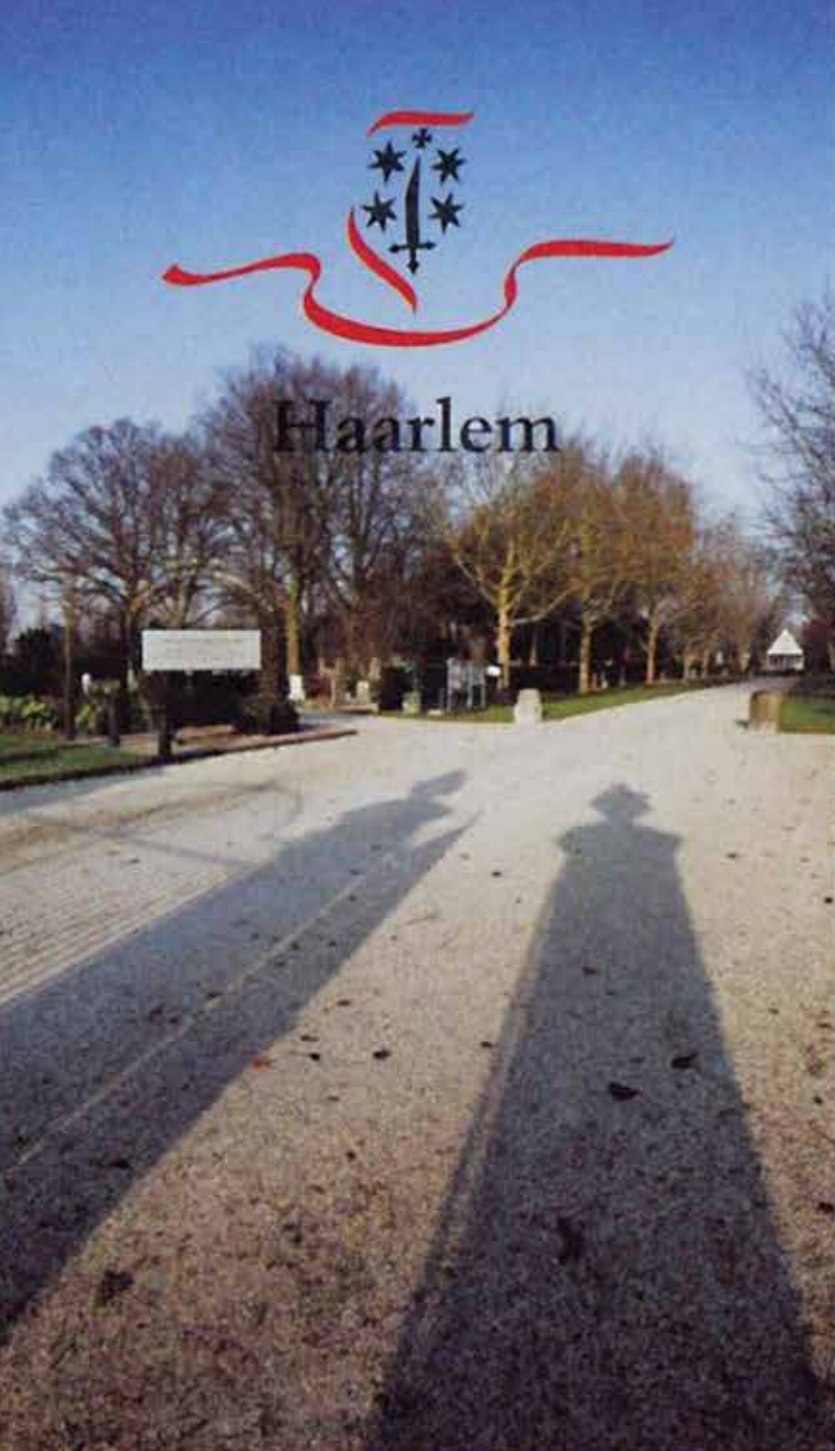
- 1** nationale sirenemast
- 2** bijvolken overleefden winter 2012-2013
- 3** geiten in dierenweide
- 8** monumentale of waardevolle bomen in stadskweektuin
- 9** schildpadden in tropische kas
- 14** meter hoog torentje
- 55** verschillende leskisten en lespakketten NME
- 65** schoolklassen volgen activiteiten in Springertuin en exporuimte
- 89** klassen volgden in 2012 klimaat- en energielessen bij NME
- 100** jaar Stadskweektuin
- 277** m2 BVO Kaatsbaan
- 680** m2 grondstuk beheerderswoning
- 832** m' hekwerk rondom
- 890** m2 arboretum
- 950** zonuren per jaar
- 1573** kasteel 'Huis ter Kleef' wordt door Spanjaarden opgeblazen
- 2010** start participatieontwikkeling Kleverlaanzone
- 2.671** m2 totaal oppervlak water in Kweektuin
- 5.230** m2 kassen
- 7.000** kinderen werd in 2012 door NME Haarlem kennis bijgebracht
- 14.000** kWh elektriciteitsverbruik per jaar
- 16.000** personen bezochten in 2012 het voorjaars- en herfstevenement
- 40.000** jaarlijkse bezoekers stadskweektuin
- 42.040** m2 oppervlak terrein
- 58.000** bomen in gemeente Haarlem
- 82.000** m3 gasverbruik per jaar

Foto: Google Maps, © 2013 Aerodata International Surveys





Haarlem



## Voortraject

**Door het vertrek van 'Spaarnelands' uit de Stadskweektuin kan dit deelgebied aan de Kleverlaan herontwikkeld worden in samenhang met de gehele recreatieve groene zone langs de Kleverlaan.**

**De gemeente heeft eind 2010 een experiment van digitale participatie opgezet, waarvoor grote belangstelling bleek. Het resultaat hiervan is de Gebiedsvisie 2012, die als uitgangspunt voor dit rapport van de Voorbereidingscommissie geldt.**

In de eerste participatieronde (december 2010) kon iedereen ideeën voor de verschillende gebieden in de Kleverlaanzone op de website plaatsen, hierover discussiëren en op stemmen. Zo'n 1.800 mensen hebben hieraan meegedaan en 115 ideeën zijn ingediend. Ook is er met de klankbordgroep een werkatelier gehouden en zijn er ideeën via de post binnen gekomen. Hierna volgde een informatieavond met marktplein en een elevator-pitch in de Lichtfabriek. Op een zeepkistje konden de indieners hun ideeën aan de man brengen. Onder de ideeën onder andere een pluk-, snoep-, en smultuin, een Kinder Ontdekplek, sociale stadslandbouw, Lekker Anders, diverse horeca-varianten, Adopteer een boom, de "Tweeteruin", Natuurspeelplek, et cetera.

Het plan 'Haarlemmer Kweektuin' van H. van Bennekom uit de Kweektuinstraat heeft uiteindelijk de meeste stemmen gehaald. Voor de tweede ronde (maart 2011) had de gemeente de ideeën samen met de uitgangspunten uitgewerkt in vier ingrepen voor de gehele Kleverlaanzone en vier scenario's voor de Stadskweektuin. Daarbij vroeg de gemeente om tips voor de financiering, omdat

*Denk mee over de toekomst van de Kleverlaanzone*

16 op [www.haarlem.nl/kleverlaanzone](http://www.haarlem.nl/kleverlaanzone)

Voorbereidingscommissie Haarlemmer Kweektuin

oktober 2013

17

## “In de toekomst mogelijk het verbindende element tussen de natuurgebieden van de duinstreek en die van het Spaarne”

er weinig extra geld is om de gebiedsvisie te realiseren. Op de website kon over de ingrepen en scenario's gediscussieerd worden en via de stoplichtmethode op worden gestemd. Ook in de klankbordgroep werd met deze methode gewerkt. Deze tweede ronde werd afgesloten met een informatieavond in het Sterrencollege. Het Waterpark (eco) kreeg de meeste stemmen met als goede tweede het scenario Groenpark. In de Gebiedsvisie is vervolgens gekozen voor het groeiemodel; in vijf jaar het Groenpark

realiseren en dit verder te ontwikkelen naar het Waterpark (eco) in twintig jaar, samen met omwonenden, gebruikers en ondernemers. Dit is in de Gebiedsvisie Kleverlaanzone verwerkt. In eerste instantie was hierin ook - tegen de zin van de klankbordgroep - woningbouw in de Stadskweektuin opgenomen. Via inspraak door wijkraden en bewoners heeft de gemeenteraad besloten de gebiedsvisie zonder woningbouw in de kweektuin vast te stellen.



Gebiedsvisie



Visie voor korte termijn (5 jaar)



Visie voor lange termijn

## Voortraject

### Realisatie

In november 2012 heeft de gemeente de klankbordgroep en initiatiefnemers uitgenodigd voor een borrel om de start van de realisatiefase te markeren. De gemeente heeft de stand van zaken en de aanpak uiteengezet: de gebiedsvisie wordt vastgelegd in het nieuwe bestemmingsplan Bomenbuurt en de ideeën worden verder uitgewerkt samen met bewoners en ondernemers.

De gemeente heeft uit een selectie van geïnteresseerden een voorbereidingscommissie samengesteld. Deze commissie, voor groot deel bestaand uit bewoners, onderzoekt hoe de gebiedsvisie uitgevoerd kan worden, waarbij het onderzoek naar een duurzaamheidscentrum een onderdeel van de opdracht is. De voorbereidingscommissie ging in maart 2013 van start.



## Doelstelling

De “Haarlemmer Kweektuin” stimuleert duurzaam denken en doen. Het gebied is een centrum voor en van bewoners, scholen, ondernemers en maatschappelijke organisaties. Recreëren, leren en duurzaam produceren en consumeren van voedsel zijn hier in praktijk gebracht. Het is een plek voor ontmoeting en inspiratie voor de regio om kennis over duurzaamheid op te doen en te delen. Het ontwerp is erop gericht om de groene, recreatieve en educatieve waarde van het gebied te versterken.

**De Voorbereidingscommissie (VC) heeft veel van de ingediende plannen, wensen en ideeën uit het digitale participatie-traject, de opmerkingen van klankbordgroepen en de gebiedsvisie inclusief de daarbij behorende rapporten (o.a. van Arcadis) zorgvuldig doorgelicht. Daarbij is vooral gezocht naar herkenbare, gemeenschappelijke delers, en naar functies die elkaar én het gebied in haar identiteit en functie ondersteunen en versterken.**

Op de achtergrond speelt het in 2007 door Haarlem ingezette programma "Haarlem Klimaat Neutraal" en de gemeentelijke "Kadernota Haarlem Duurzaam" van 2011, waarin het college de ontwikkeling van Haarlem als duurzaam functionerende stad stimuleert. De gemeente wil het jaar 2013 vooral gebruiken om de ingezette maatregelen, waaronder vergroening van energie, verduurzamen van gebouwen en vervoer en een gezonde leefomgeving te consolideren. Voor realisatie van deze ambities biedt het ontwikkelen van de voormalige Stadskweektuin tot Haarlemmer Kweektuin een bijzondere kans om deze thema's bij een breed publiek (Haarlemmers en bedrijven) onder de aandacht te brengen en daarmee te borgen.

Naast bestaande programma's en publicaties is gezocht naar mogelijkheden om het gebied een extra impuls te geven en naar werkwijzen waarbij potentiële participanten elkaar aanvullen en versterken.

*“In de Haarlemmer Kweektuin worden groenten en fruit gekweekt, maar zij is tevens een ‘kweektuin’ voor kennis en bewustwording!”*

Dit leidde tot een aantal aandachtsgebieden, die de VC als handleiding heeft gebruikt bij het verder ontwikkelen van het Plan ‘Haarlemmer Kweektuin’ van H. van Bennekom, dat winnend uit het participatie-traject naar voren was gekomen.

De acht kernpunten voor de ontwikkeling en ontwerp van het plan:

- **groen / bomen**
- **stadslandbouw / biologische teelt**
- **duurzaamheid / milieu**
- **informatie / educatie**
- **energie / hergebruik**
- **behoud en uitbreiding recreatie en ontmoeting**
- **water**
- **horeca**

## Uitgangspunten

En toen werd het interessant! Deze kernpunten geven interessante combinatie mogelijkheden. Zowel de afzonderlijke functies als de samenhang in het gebied bleken het beste te bereiken door het thema ‘duurzaam’, ‘groen’ en ‘educatief’ in alle aspecten van het plan te verwerken, en niet alleen in een centrumgebouw in een park. Daarmee werd het plan niet zomaar een duurzaamheidscentrum in een groen park, maar konden we het als geheel ontwikkelen tot een integraal ‘duurzaam gebied’.

Bezoekers kunnen uiteraard gewoon komen recreëren, maar worden misschien toch ook geprikkeld en steken nog iets van hun bezoek op. Dit kan informatie zijn over plantensoorten en hoe bijzonder de natuur in elkaar zit of over het belang van schoon water. Men kan biologisch geteelde producten kopen, maar ook kennis nemen van hoe tuin-/landbouw met respect voor de natuur er uitziet. Er is informatie over de invloed van energieverbruik op het milieu en men kan bij een van de participerende bedrijven aankloppen voor informatie of advies over energiebesparing in de woning.

In analogie met de ‘Haarlemmer Houttuinen’ is de naam voor dit plan de ‘Haarlemmer Kweektuin’, zoals door de inzender van het winnende plan (Henri van Bennekom) was bedacht.

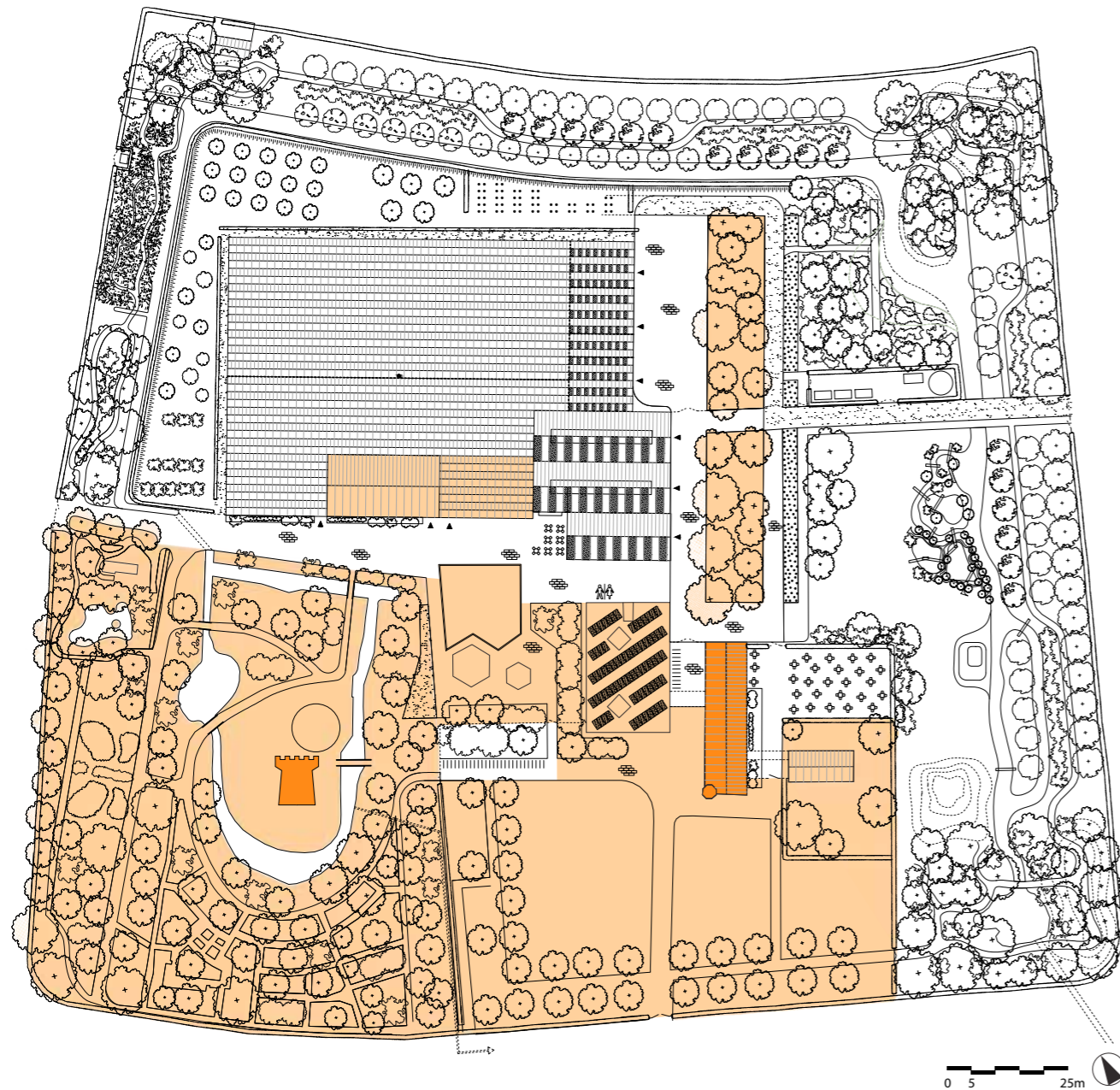
De parken zijn verschillend en complementair en belangrijk voor Haarlem.





**De "Haarlemmer Kweektuin" stimuleert duurzaam denken en doen. Dit krijgt op allerlei wijze vorm: water-ontdek-plekken voor kinderen, biologische horeca, loket voor informatie over duurzaam wonen en werken, duurzame energieopwekking met mogelijkheid tot participatie van omwonenden, afvalscheiding en hergebruik, behoud van cultuurhistorie, een ecologische voorbeeldtuin, biologische stadslandbouw in kassen, natuurgebied, arboretum en marktplein. Hierbij speelt natuur- en milieueducatie telkens de verbindende rol.**

Een belangrijk onderdeel van het hier gepresenteerde plan is het ruimtelijk ontwerp voor het gebied. Zoals op vorige pagina's al aangehaald, bleek tijdens het ontwerpproces dat (binnen de gestelde randvoorwaarden) de uitgangspunten, wensen en dromen op een heel heldere manier samen kunnen komen. Waar eerst sprake was van allerlei 'losse' elementen, zoals educatie, verbindingsroute, horeca, waterpark, duurzaamheidscentrum, Kaatsbaan, Springertuin, etc., ontwikkelde zich in het ontwerp voor het park steeds meer cohesie tussen deze elementen, en werden 'duurzaamheid', 'groen' en 'educatie' de gemeenschappelijke delers. Dus geen park met een duurzaamheidscentrum erin, maar het gehele park als duurzaam gebied en gebied voor duurzaamheid.



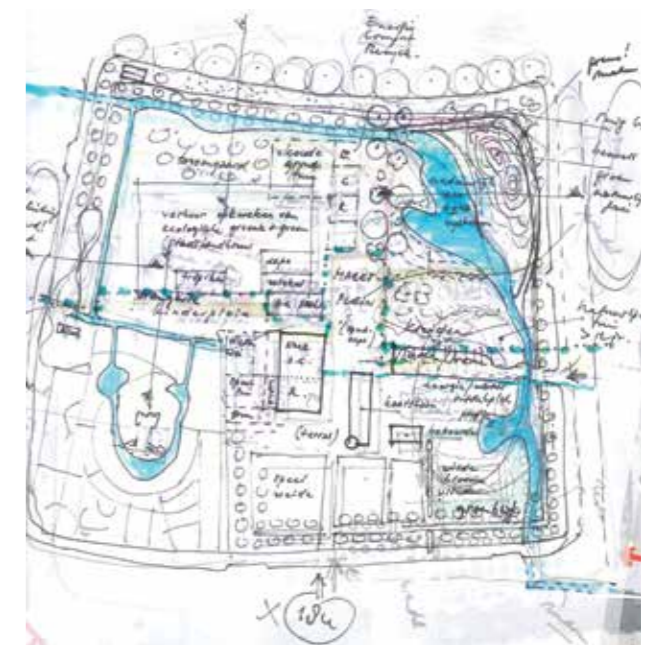
- Blijvende elementen, lange termijn
- Monumentale gebouwen

Voor het ontwerp gelden uiteraard de kaders van de gebiedsvisie 2012 en het bestemmingsplan Bomenbuurt 2013. Deze zijn in acht genomen. Daarnaast is dankbaar gebruik gemaakt van alle input die met name de participatie vanaf begin 2011 heeft opgeleverd. Dit heeft geleid tot de uitgangspunten en doelstelling welke op vorige bladzijden samengevat zijn weergegeven.

Daarnaast is het ontwerp gebaseerd op een aantal eigen kernwaarden, pijlers, die het gebied structuur en karakter geven, en waarbinnen ook diverse toekomstige ontwikkelingen ten behoeve van het gebied goed en blijvend hun weg kunnen vinden.

De kernpunten van het ontwerp zijn:

- A. aanleg van een zoom van bomen om het gebied,**
- B. maken van een aantrekkelijke waterverbinding,**
- C. behoud van afsluitbaarheid en sluitingstijden zoals nu ook het geval is.**



Ontwerpschets

*“Dus geen park met een duurzaamheidscentrum erin, maar het gehele park als duurzaam gebied en gebied voor duurzaamheid.”*

## **A. bomenroute rondom**

Een belangrijke pijler van het ontwerp is een prachtige bomenroute rondom het kweekterrein, waarin op verschillende wijzen bomensoorten worden gepresenteerd die hier in honderd jaar Stadskweektuin voor Haarlem zijn gekweekt. Een nieuw arboretum, als ode aan de Stadskweektuin en ook een mooie, groene, recreatieve en educatieve wandelroute. Door deze ingreep blijft een groen aanzicht gegarandeerd, ontstaat er een rustig en beschermd binnengebied, en wordt de recreatie-diversiteit van het gebied vergroot.

De bomenroute loopt als een afzonderlijke wandelzone van circa 20meter breed rondom het gebied, als een buffer tussen de omliggende straten en het rustige recreatie- en natuurgebied erbinnen. Daardoor wordt het mogelijk om vanuit de nu doodlopende Springertuin door te lopen, rondom het terrein. Op de hoeken worden

bomen vrij geplaatst en slingeren de paden, en kan wildgroei ontstaan. Op de verbindende lengtes worden verschillende bomensoorten in herkenbare, strakke rijen geplaatst, met opengelaten doorkijkjes vanaf de weg, en met een meanderend schelpenpad erdoor. Deze stukken vormen het nieuwe arboretum: een expositie van de hier ooit gekweekte bomen, in een ruimtelijk ontwerp dat doet herinneren aan de oude Stadskweektuin.

In dit rondgaande wandelpark kunnen nieuwe Haarlemse kunstobjecten worden geplaatst. Aan de binnenzijde van deze zoom van bomen, integreert het ontwerp allerlei goede ideeën tot een compleet duurzaamheidspark.

## **B. verbindend water**

Tussen de bomen (in de zoom om het terrein) wordt de noodzakelijke waterverbinding tussen Ripperda en de molenvijver (Delftland) aangelegd en ingezet als verbindend element voor diverse recreatieve en educatieve elementen, zoals een vier seizoenen waterspeeltuin à la ‘Het Woeste Westen’ te Amsterdam, een sleehelling en zonneweide, een beschermd eco-aqua park en een bamboebos. De - door het graven van de waterloop - vrijkomende grond wordt zoveel mogelijk op eigen terrein gebruikt om hellingen en heuveltjes te vormen.

Het nieuwe water functioneert bovendien als een natuurlijke afscheiding: door het aan de binnenkant van de bomenroute te leggen, zijn er geen kosten voor een extra hek om het binnengebied af te sluiten en een hek zou het gezicht ook niet fraaier maken. De waterloop op deze plek zorgt ervoor dat er een extra gelaagdheid en extra recreatie in het plan komt: de wandelroute in de bomenzoom is immers te gebruiken zonder dat dit de duurzame activiteiten

en natuur in het binnengebied kan verstoren. In de noordoosthoek wordt het water verbreed tot een waterplas die overloopt in moerasachtig gebied. De waterplas vormt een natuurlijke waterberging bij hevige regenval. Daarmee wordt alvast bespaard op mogelijk toekomstig ondergrondse waterbergbassins, en wordt een klein natuurgebied gecreëerd voor watervogels, kikkers, salamanders, gele lis, dotters, waterlelies, etc.. In het midden van de plas komt een klein eiland dat volledig met rust wordt gelaten. Over het moeras en een deel van de plas wordt een steiger aangelegd voor natuurexcursies voor met name schoolkinderen. Dit gebied is beschermd en alleen toegankelijk op afspraak met het NME. Om de waterkwaliteit te verhogen is het wenselijk te onderzoeken of het – gezien de aanwezige archeologie - haalbaar is om het aanwezige water rondom de ruïne met een duiker aan te sluiten op het water in de zuidoosthoek van het terrein.



Referentiebeeld bomenrij



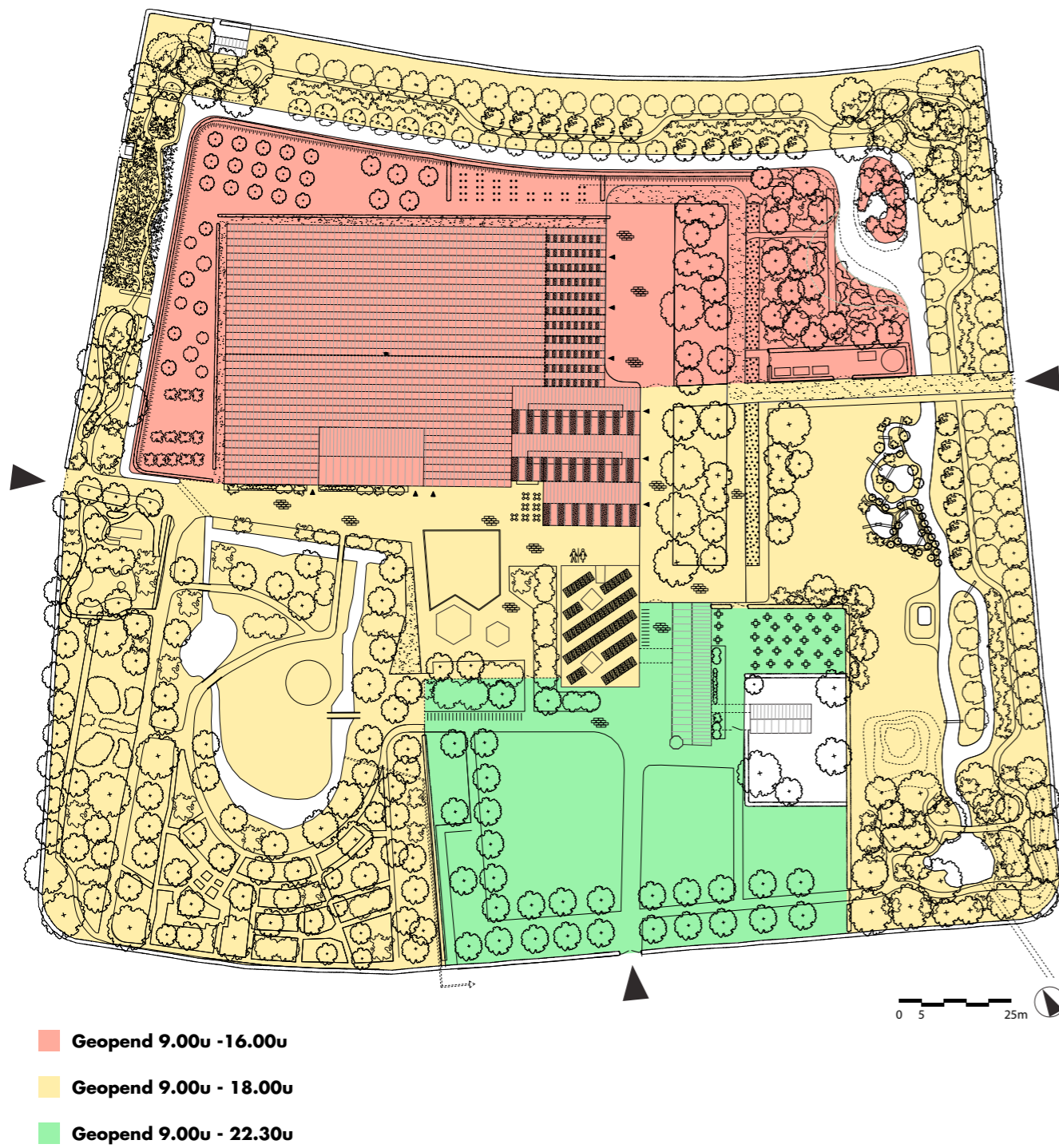
Waterspeeltuin



Natuurlijke oevers

Foto: <http://www.geocaching.com/geocache/>

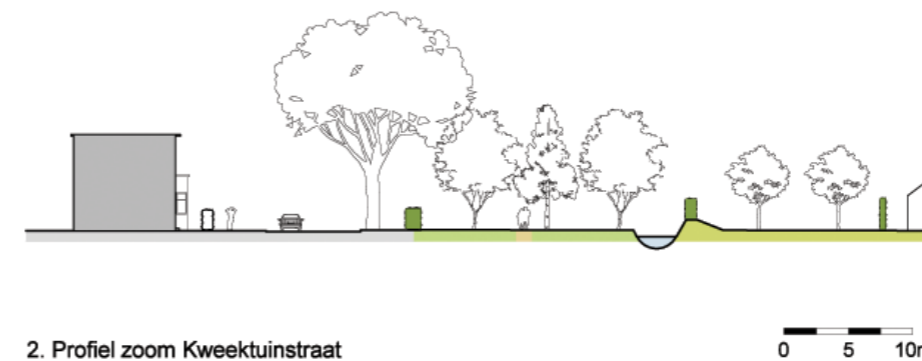




### C. beheersbaarheid en afsluiting

Het vergrote, publieke park en de functies op het terrein behouden dezelfde openingstijden als de huidige stadskweektuin. Dat wil zeggen dat de Haarlemmer Kweektuin 's avonds na 18.00 uur is afgesloten. Een uitzondering hierop vormt het deel dat nodig is om naar het restaurant te lopen. Dit kan tot ca. 22.30 uur open blijven. Om dit mogelijk te maken wordt op dit deel van het voorterrein (entreegebied) de bestaande hekken

plaatselijk aangevuld en van nieuwe, afsluitbare hekken voorzien. Nieuwe toegangen worden aan de oost- en westzijde van het terrein gemaakt. Voor het beheer, afsluiting van het terrein en de bewaking wordt geadviseerd om een beheerder op het terrein te laten wonen. Het ligt voor de hand hiervoor de bestaande beheerderswoning te bestemmen. Deze woning zou een duurzaam verbouwde voorbeeldwoning kunnen worden.



“Het totale plan voorziet in een fraai spectrum van op elkaar afgestemde functies op een mooie, rustgevende, historische plek”

**Groen en water**

De gebiedsvisie stelt voor om het gebied in de komende vijf jaar te ontwikkelen tot ‘groen park’, om vervolgens op de langere termijn (5-20 jaar) door te groeien naar een ‘waterpark’. Het voorliggende plan en ontwerp voor de Haarlemmer Kweektuin neemt deze visie volledig over en is zo opgezet dat alle grotere ingrepen het uiteindelijke doel ‘waterpark’ ondersteunen. De eerste aanzet hiervoor is de noodzakelijke waterverbinding alvast een enigszins waterparkachtige kwaliteit te geven, vooralsnog alleen aan de oostzijde van het gebied. Hier wordt een vierseizoenen waterspeeltuin en een groen-water-ontdekplek voor kinderen in de leeftijd van ca. vier tot twaalf jaar gecreëerd. Op diverse

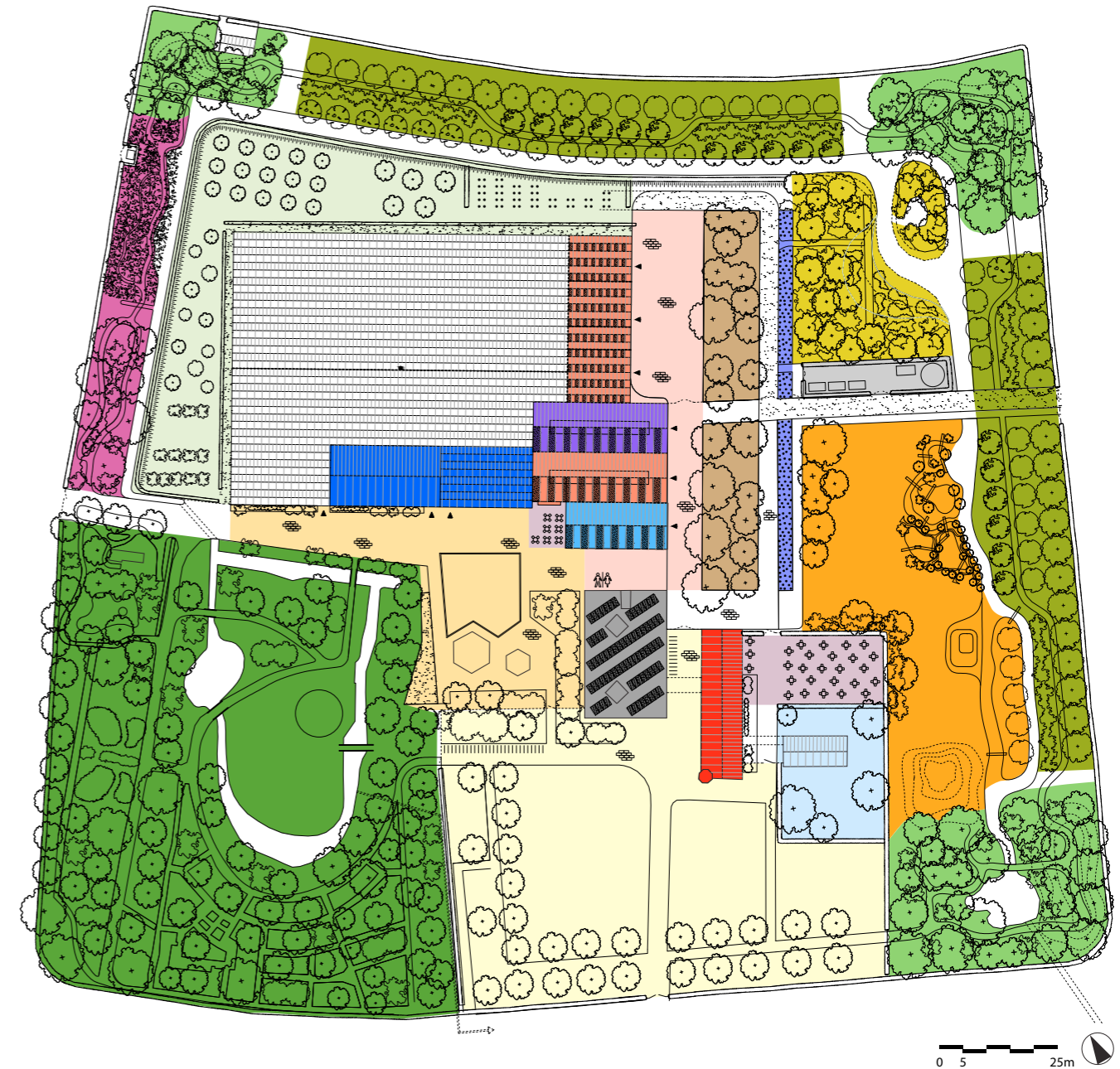
plekken in het land zijn van dit soort plekken fraaie en succesvolle voorbeelden te vinden, zoals bijvoorbeeld ‘Het Woeste Westen’ in Amsterdam of ‘De Speeldernis’ in Rotterdam. In de Haarlemmer Kweektuin zal het accent minder liggen op ruig en meer op ontdekken. Om de rest van het gebied (met name de Springertuin) te ontzien wordt wel voorgesteld om een plek nabij de sleehelling te voorzien van een paar klimbomen. Aan de groen-water-ontdekplek wordt een zonneweide (gras) aangelegd. De Springertuin blijft uiteraard gehandhaafd. Het NME en bewoners van de Kweektuinstraat werken momenteel samen om hier naast de beestjestuin een vlindertuin aan te gaan leggen.



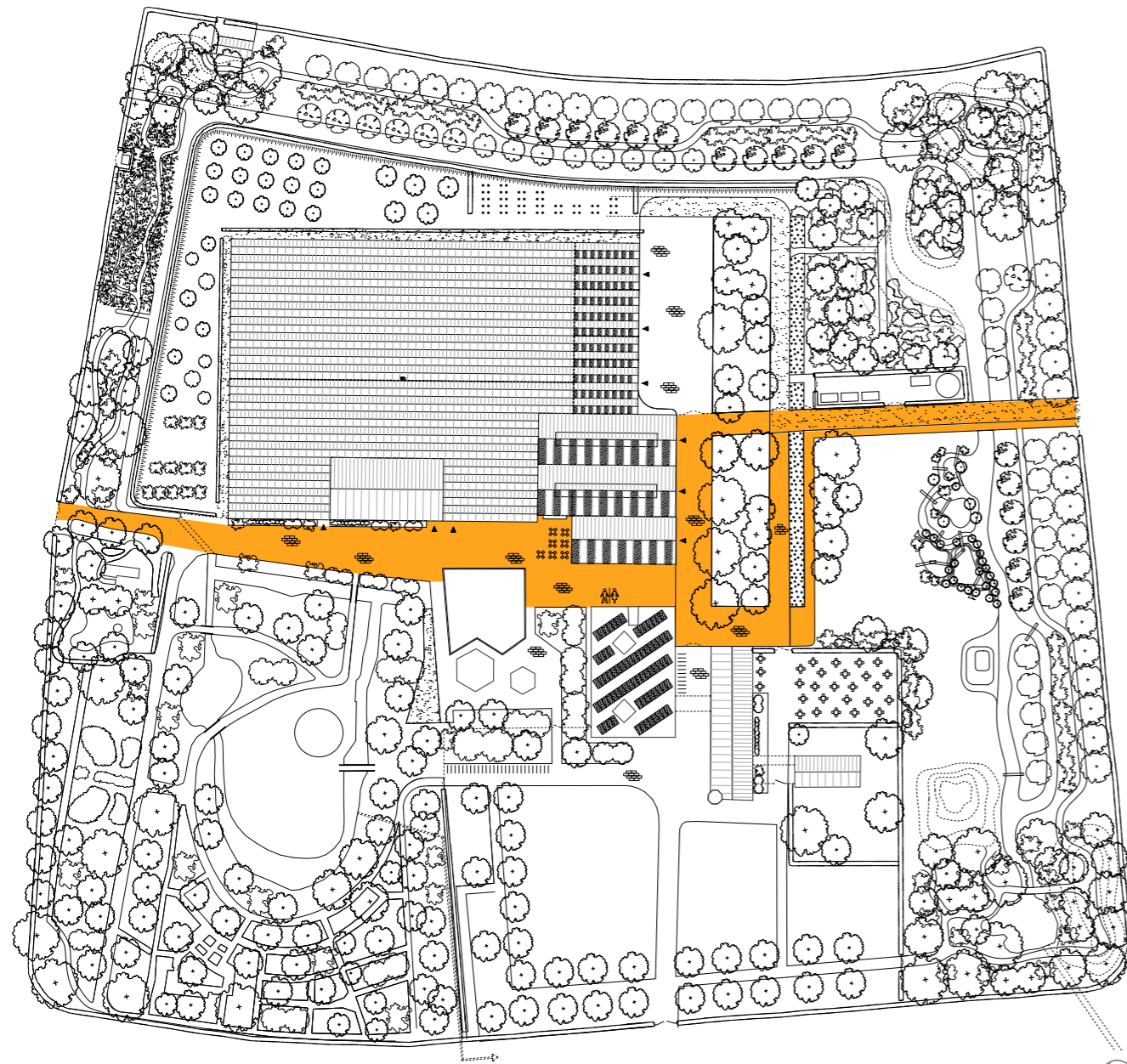
Waterspeelplaats, Woeste Westen Amsterdam



Klimboom



- |   |   |  |
|---|---|--|
| <span style="color: green;">■</span> Springerpark en ruïne  | <span style="color: grey;">■</span> Kantoorgebouw                   | <span style="color: lightgreen;">■</span> Boomgaarden              |
| <span style="color: yellow;">■</span> Entreegebied          | <span style="color: pink;">■</span> Marktplein                      | <span style="color: grey;">■</span> Recycling en biogasinstallatie |
| <span style="color: lightblue;">■</span> Beheerderswoning   | <span style="color: purple;">■</span> Expositie en groepenontvangst | <span style="color: yellow;">■</span> Eco-aquapark                 |
| <span style="color: red;">■</span> Ontmoeting en restaurant | <span style="color: orange;">■</span> Speelplein en kinderboerderij | <span style="color: blue;">■</span> Kruiden en wilde bloemen       |
| <span style="color: olive;">■</span> Bomenrijen             | <span style="color: orange;">■</span> Waterspeelgebied              | <span style="color: orange;">■</span> Winkels/Bedrijfsruimte       |
| <span style="color: pink;">■</span> Bamboe en sluisbos      | <span style="color: blue;">■</span> Tropische kas                   | <span style="color: blue;">■</span> Werkplaats                     |



Verbinding oost-west

0 5 25m

## Kassen

De tropische kassen blijven hun functie behouden. In de hoek met de werkplaats is dag-horeca met een terras geprojecteerd. De verharde strook tussen de Springertuin met zijn kabouteroute en insectenhotel aan de zuidzijde en de kassen aan de noordzijde, kan op deze manier een 'kinderplein' worden, met toezichthoudende ouders op het terras dat uitzicht (toezicht) heeft op de dierenweide en de peuterspeeltuin. Dit uitgerekte plein is een schakel in de nieuw gecreëerde oost-west route door het gebied, die in de toekomst eventueel het begraafpark met de schooltuinen en speeltuin 'Burg ter Kleef' verbindt. Het ligt in de verwachting dat er voor de nieuwe 'Haarlemmer Kweektuin' ook een werkplaats nodig is, voor onderhoud van het terrein en voor diverse reparaties etc. De bestaande werkplaats blijft daarom vooralsnog haar functie en plek behouden.

Het overige kassendeel wordt op een aantal manieren ingezet om de doelstelling en de

exploitatie van het gebied te ondersteunen. Een groot deel van de kassen wordt toegewezen aan stadslandbouw. Aan de oostzijde komen delen beschikbaar voor met name bedrijfjes met een duurzaamheidsdoel, voor een ruime expositie- en ontvangstruimte, een biologische winkel, mogelijk in combinatie met de horecafunctie aldaar. Belangrijk hierbij is dat de kassen zo worden aangepast dat ze voldoen aan de geldende voorschriften en veiligheid.

Het verharde plein aan de oostzijde van de kassen kan zich met deze diversiteit aan functies ontwikkelen tot een waarachtig 'marktplein'. De bekende voorjaar- en najaar evenementen kunnen worden uitgebreid met een seizoenmarkt voor duurzame producten en informatie, op termijn wellicht maandelijks.

Een klein deel van de kassen kan ingezet worden als fietsstalling, zodat de bestaande fietsstalling weg kan (die staat niet op goede plek, en is gevaarlijk als op hellend dak gaat worden gelopen).



Kweek in de kassen



De tropische kas

Foto: NWE

Tot slot is het uitgangspunt dat na vijf jaar de noordelijke helft van de kassen wordt verwijderd. De groene verbinding in de Kleverlaanzone, die ten noorden van de kassen nu nog als een 'flessenhals' werkt, krijgt hierdoor dan de ruimte, en de aanleg van het waterpark zoals ook in de gebiedsvisie is vastgesteld wordt dan mogelijk.

## **Vogelopvang**

De Vogelopvang die nu aan de noordzijde (Kweektuinstraat) is gevestigd is hard toe aan een nieuw onderkomen. De Vogelopvang blijft van harte welkom in de Kweektuin, maar heeft zelf de wens uitgesproken te willen verhuizen naar – zoals het er nu uitziet - de Hekslootpolder, vooral omdat het behoefte heeft aan een meer open weiland waar voldoende herstelde vogels kunnen uitvliegen. Mocht de Vogelopvang toch op het terrein willen blijven dan zal er ter hoogte van de tropische kassen, aan de westkant van de Kweektuin een nieuw onderkomen kunnen worden gebouwd, met een ingang aan de Marnixstraat. Het is denkbaar dat hier dan ook een deel van de kassen voor kan worden aangewend.

## **Buitenterrein**

Het buitenterrein is – zoals gezegd – onderverdeeld in een publiek deel en een beschermd werkdeel, dat alleen via de daar werkende bedrijfjes is te bezoeken. Hier bevinden zich onder meer een kruidentuin, koude grond tuin, een fruitboomgaard, fruitstruiken en een tweede bijenstal. Ook is er plek voor een biogas-installatie.

Het publieke deel krijgt een openbare toiletvoorziening aan de noordzijde van het witte gebouw. In het witte gebouw kunnen zich – naast het NME – bedrijfjes met een duurzaamheidsthema vestigen. Hiervoor heeft de VC een voorlopige lijst van potentiële kandidaten samengesteld.

## **Achterlaten**

Tot slot vermelden we dat er van wordt uitgegaan dat 'Spaarnelands' het gebied netjes achterlaat, en de aanwezige materialen die niet in het plan 'Haarlemmer Kweektuin' te gebruiken zijn verwijderd. Dit geldt bijvoorbeeld voor de vele Stelconplaten en voor het asfaltweggetje in het noorden van het terrein. Er zijn circa zeventig bomen gemarkeerd waarover reeds overeenstemming is met 'Spaarnelands' dat die blijven voor de 'Haarlemmer Kweektuin'. Deze kunnen op hun definitieve plek worden gezet na het graven van de waterverbinding.



Foto: NME

# Centrum van duurzaamheid

**Het deel van de opdracht om te onderzoeken hoe een duurzaamheidscentrum in de voormalige Stadskweektuin gestalte kan krijgen, heeft zich geëvolueerd tot een plan voor een spectrum aan integrale duurzaamheidsactiviteiten in een duurzaam gebied.**

De Voorbereidingscommissie stelt een centrum van duurzaamheid voor, dat op allerlei manieren educatie en informatie verschaft over duurzaamheid en duurzaam handelen, zowel voor jong als oud, voor inwoners, het bedrijfsleven en maatschappelijke organisaties, binnen en buiten. We hechten er aan om op deze plek te herhalen dat wij onder duurzaamheidscentrum niet langer een aantal functies en bedrijven in het witte gebouw en aanpalende opstallen verstaan. Bij het ontwerp en de uitwerking van de opdracht tot voorbereiding van de uitvoering, bleek gaandeweg dat de gewenste planonderdelen en -functies veel beter bij elkaar aansluiten en elkaar versterken als we het gehele gebied een duurzame en educatieve invulling geven. Er is dus eerder sprake van een gebied als centrum van duurzaamheid.

Het centrum van duurzaamheid steunt op de volgende vier pijlers:

- Educatie en informatie
- Participatie
- Recreatie
- Faciliteren

Bewustwording voor duurzaam handelen wordt gestimuleerd op een praktische, toegankelijke en leuke manier: informatief, educatief en recreatief. Het NME zal hierin een belangrijke rol vervullen, met hulp van vrijwilligers.



“Ontwikkeling die aansluit op de behoeften van het heden zonder het vermogen van toekomstige generaties om in hun eigen behoeften te voorzien in gevaar te brengen”

VN-commissie Brundtland, 1987

“Het duurzaamheidscentrum stimuleert duurzaam denken en doen. Het centrum is er voor bewoners, scholen, ondernemers en maatschappelijke organisaties. Duurzaam wonen en duurzaam produceren en consumeren van voedsel zijn hier in praktijk gebracht. Het is een plek voor ontmoeting en inspiratie voor de regio om kennis over duurzaamheid op te doen en te delen.”

Definitie gemeente Haarlem voor een duurzaamheidscentrum op het terrein van de voormalige stadskweektuin, 2011

“Ook kan een duurzaamheidscentrum, waarin private partijen actief participeren, een rol spelen bij de verdere bewustwording van bedrijven en burgers”.

Coalitieakkoord Haarlem 2010-2014 ‘Het oog op morgen’, pg 8

Het centrum van duurzaamheid groeit de komende jaren organisch toe naar een voorbeeld van duurzame (ver)bouw en het is omgeven door een ecologisch onderhouden park. Het bestaat uit diverse gebouwen en installaties: kantoorruimte, kassen en installaties voor het opwerken van duurzame energie. Bewoners en bedrijven komen hier voor voorlichting en bewustwording, ‘ontzorging’ en financieringsondersteuning op het gebied van duurzaam (ver)bouwen en wonen, energiebesparing, afvalpreventie en hergebruik, duurzame mobiliteit en duurzaam consumeren. Daarnaast kan men er informatie krijgen over geveltuinen, groene daken, composteren en ecologisch tuinieren en worden er workshops en cursussen over deze onderwerpen georganiseerd. Het park is hierbij het ondersteunende praktijkvoorbeeld!

Scholen ontvangen hier een lesaanbod gericht op duurzaamheidseducatie. Meer informatie hierover wordt gevonden in jaarverslagen en jaarplannen van bureau NME.

Voor professionals en bedrijven is er informatie aanwezig over de modernste installaties, duurzaam verbouwen, het starten van duurzame bedrijven en milieupremies en voordelen voor bedrijven.

# Centrum van duurzaamheid

## Bewoners

Duurzaam bouwen en wonen	Afvalpreventie en hergebruik	Tuin, natuur en dieren
Advies energierekening	Afval-arm consumeren	Ecologisch tuinieren
Verbouwadvies	Aankopen in crisistijd	Stadslandbouw
Subsidies	Thuis-composteren	Dierenwelzijn
Duurzaam bouwen	Afval scheiden	Soort van het jaar
Activiteiten	Duurzaam consumeren	Mobiliteit
Stadstuinieren	Duurzame materialen	Auto
Repair café	Aankoopadvies	Fiets
Lezingen en cursussen	Duurzaam reinigen	Te voet
Schoonpoetsfeest	Duurzaam reizen	Openbaar vervoer
Water	Voedsel	Hernieuwbare energie
Water besparen	Biologisch	Zonne energie
Regenwater opvang	Fair Trade	Windenergie
Kraanwater	Regionaal en “slowfood”	Bio-energie
Klimaatbestendigheid	Volkstuinen en stadslandbouw	Energiebesparing

## Bedrijven en organisaties

Duurzaam bedrijf	Afvalpreventie en hergebruik	Zuinig met grondstoffen
Milieuzorg en certificering	Bedrijfsafval en preventie	Kennissuitwisseling
Maatschappelijk, verantwoord	Selectief slopen	Afvalstoffenbeurs
Zoek een energieprofessional	Verpakkingsmateriaal	Restwarmte
Duurzaam bouwen	Netwerken	Premies en voordelen
Duurzame bouw	Duurzame borrel	Belastingvoordeel
Verbouwen	Cursussen	Subsidies
Ecologie en economie	Lezingen	Delen

## **Activiteiten en functies in het witte gebouw**

Hoe breng je het belang van duurzaam denken en doen over? Hierin is een belangrijke functie toegedicht aan Bureau Natuur- en Milieu Educatie (NME) van de gemeente. Dit bureau heeft veel ervaring op het gebied van educatie en informatie over milieu en duurzaamheid. Het bewust maken van de eigen leefomgeving en de betrokkenheid bij een duurzame samenleving vergroten, dat is wat hier dagelijks wordt gedaan. Door educatie en communicatie realiseert NME gedragsverandering bij kinderen, maar ook steeds

meer bij andere doelgroepen, zoals volwassenen en organisaties.

Met de aanwezigheid van bureau NME in het witte gebouw wordt al voor een aanzienlijk deel aan de functie-eisen van het toekomstig centrum van duurzaamheid voldaan.

Maar naast bureau NME worden er in het centrale witte gebouw andere organisaties ondergebracht, organisaties die duurzaamheid in hun aderen hebben en dit ook uitdragen. Dit zijn bijvoorbeeld bedrijven die duurzame ideeën ontwikkelen en verkopen en een aantal duurzaamheidsexperts. Deze experts zijn om te

beginnen de gemeentelijke specialisten op het gebied van woningsisolatie, energiebesparing en opwekking van duurzame energie, aangevuld met specialisten van bedrijven en organisaties. In de nieuwe situatie komt vrijwel de gehele begane grond beschikbaar voor duurzame bedrijven. Op de verdieping zijn een drietal functies: een multifunctionele ruimte (cursuslokaal, demonstratieruimte, expositieruimte), kantoorruimte voor NME en ruimte voor de duurzaamheidsexperts van de gemeente.

## **De activiteiten en functies in het kassencomplex**

In het kassencomplex krijgt het thema duurzaamheid gestalte door biologische stadslandbouw te combineren met zinvolle dagbesteding voor (jong) volwassenen en ouderen en het realiseren van een landwinkel voor geteelde producten. Daarnaast kunnen particulieren en bedrijven kennis maken met duurzame stadslandbouw met educatie, kookworkshops, lezingen en vergaderingen. De producten uit de kassen en het buitengebied kunnen in de verschillende horeca gelegenheden van de Haarlemmer Kweektuin gegeten en gedronken worden. De tropische kassen blijven in beheer van NME en zijn tijdens kantooruren toegankelijk voor publiek, evenals de nieuwe bedrijven en activiteiten die zich in de kassen willen vestigen.





**De Haarlemmer Kweektuin zal met haar grote diversiteit aan activiteiten veel bezoekers trekken.**

**Buurtbewoners recreëren er en maken er een wandelingetje met hun kleine kinderen.**

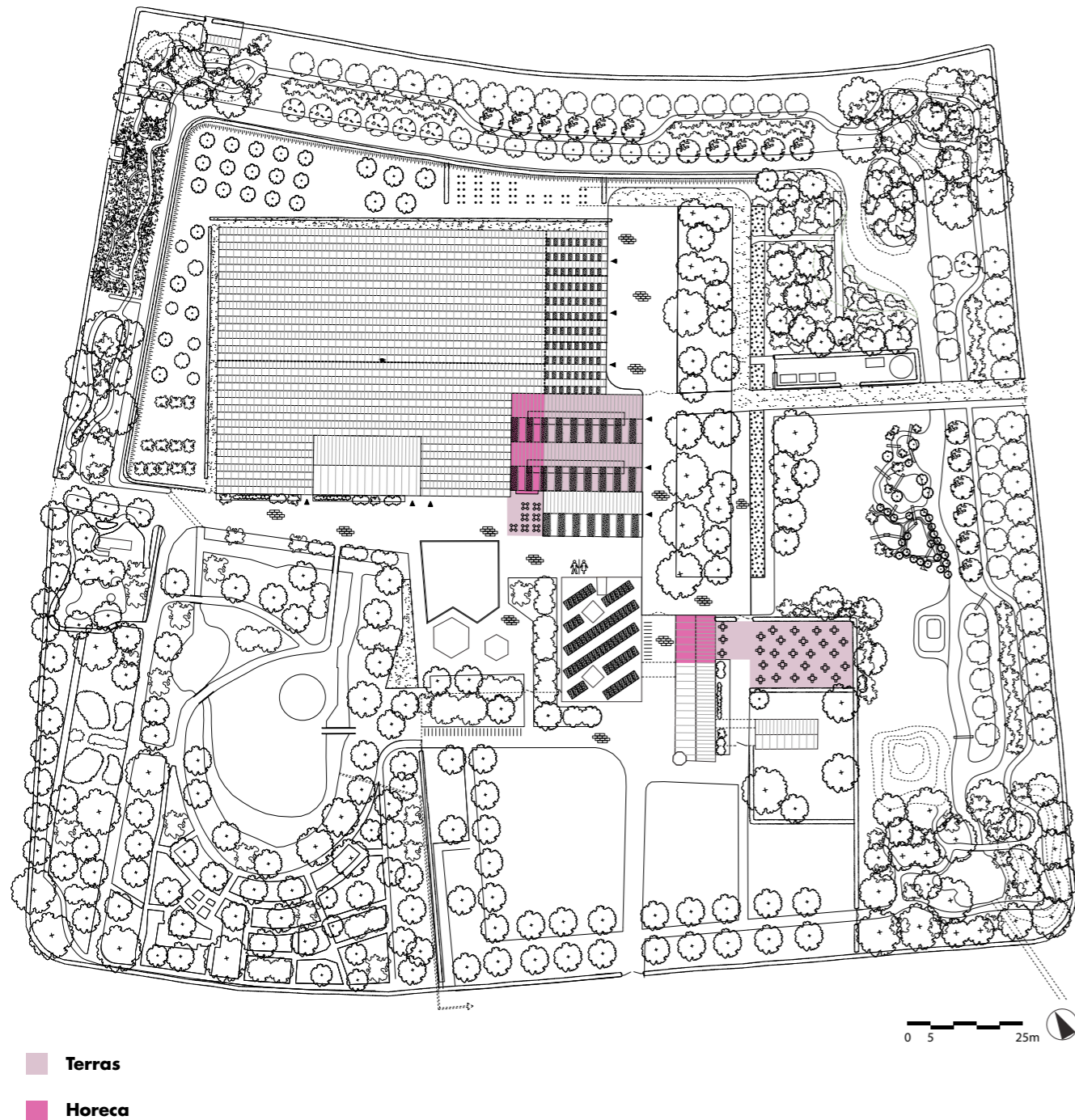
**Om bewustwording over duurzaamheid te bevorderen, worden lessen gegeven, evenementen gehouden en allerlei bijeenkomsten georganiseerd. Er vinden educatieve en informatieve activiteiten plaats voor een uiteenlopend, groeiend publiek.**

### **Doelgroepen**

De volgende doelgroepen gaan het terrein bezoeken en zijn potentiële gasten van de op het terrein gevestigde horeca:

- Individuele bezoekers; dagrecreanten, gezinnen met kinderen, ouderen, bezoekers van bedrijven en NME.
- Groepen op afspraak; begrafenissen, familiebijeenkomsten, vergaderingen en minicongressen, exposities, bedrijven en duurzaamheidpartners, NME, bezoekers van de pluktuinen- en kassen, schoolgroepen.
- Restaurantbezoekers voor lunch en diner uit de stad en de regio.
- Werknemers en vrijwilligers.





## Variatie in horeca

Om deze diversiteit in groepen goed te kunnen bedienen is het belangrijk om gevarieerde horecavoorzieningen te realiseren. De Voorbereiding Commissie (VC) adviseert zowel een bescheiden kiosk c.q. petit-café met terras te realiseren, alsmede een volwaardig restaurant voor lunch en diner. De kiosk (of 'sappenbar') is kleinschalig en voorziet vooral in de behoefte van dagrecreanten, ouders met kinderen en bezoekende groepjes, om een glaasje gezond sap (uit eigen tuin!) of een kopje koffie te kunnen drinken. Deze voorziening kan vrijwel direct worden gestart. Van het restaurant wordt vooral het serveren van elegante, biologisch verantwoorde maaltijden gevraagd. Kwaliteit en duurzame bedrijfsvoering is hierbij voorwaarde. De VC heeft een lijst samengesteld van potentiële kandidaten voor deze twee horeca functies.

Daarbij is een mobiele horecavoorziening wenselijk, om aan de vraag bij grotere bijeenkomsten en evenementen te voldoen. Tot slot mag een goede vergaderservice voor de op het terrein aanwezige instellingen en bedrijven niet ontbreken. Deze kan eventueel gecombineerd worden met een "bedrijfskantine" voor medewerkers en vrijwilligers in een van de aangepaste kassen.

De horeca activiteiten kunnen bij voorkeur door twee elkaar aanvullende ondernemers worden uitgevoerd. Voor de uiteindelijk te realiseren horeca heeft de VC een uitgebreid deelplan geschreven, waarin veel praktische zaken de orde komen (o.a. sluitingstijden).

## Inpassing van horeca op het terrein

Een goede bereikbaarheid van de horecavoorzieningen voor de diverse bezoekersgroepen is belangrijk. Enkele uitgangspunten zijn:

- Het restaurant wordt bij voorkeur gehuisvest in het historische gebouw met het torentje (Kaatsbaan). Dit unieke gebouw kan een bijzondere ambiance en voldoende ruimte bieden. Het is van groot belang voor het slagen van horeca op het terrein dat de restaurantlocatie een dergelijke allure heeft. Aan de oostzijde van dit gebouw ligt nu reeds een ruim, zeer sfeerol en beschermt terras klaar. Het historische gebouw zal gerestaureerd en verbouwd worden. Hiervoor wordt een financiële en ruimtelijke combinatie van restaurant, cultuur-maatschappelijke activiteiten geadviseerd.
- Een restaurant in een van de grotere kassen (vergelijkbaar met bijvoorbeeld 'De Kas' in Amsterdam) wordt zeker niet uitgesloten, maar vraagt dan wel om een 's avonds groter openbaar deel in het park, of mogelijk een andere entree/uitgang hiervoor, en tevens om extra bouwkundige investeringen aan de kassen voor veiligheid en comfort.
- Kleine horeca (voor dagrecreatie) met terras kan zich aan het "kinderplein" vestigen, in de hoek tropische kas – werkplaats. Het inpandige deel kan in de aangrenzende kas worden opgezet, aansluitend aan de geadviseerde locatie voor een biologische winkel (zie ontwerptekening).
- De toegang tot de horeca is via de hoofdingang aan de Kleverlaan (lopend of met de fiets).
- Parkeergelegenheid voor bezoekers per auto is in de Cronjé-garage. Er is geen parkeerruimte hiervoor in de

*“Letterlijk een kweektuin voor een duurzame samenleving!”*

omliggende straten. Mogelijk kunnen er enkele invalidenparkeerplaatsen en oplaadplekken voor elektrische auto's worden gecreëerd. Voor de gehele parkeerdruk en verkeersstromen rondom het terrein van de Kweektuin moet een zorgvuldig parkeer- en verkeeronderzoek worden uitgevoerd.

- De expeditie ten behoeve van de horeca vindt plaats via de bestaande dienstingang aan de Ter Spijtsstraat.
- De horeca zal rolstoel toegankelijk zijn.

### **Basiseisen horeca**

Het is belangrijk voor de Haarlemmer Kweektuin dat er op het terrein kwalitatief goede horeca komt en dat die past binnen de doelstellingen en de ambities van dit gebied.

Om deze reden worden er aan de ondernemers een aantal eisen gesteld. Deze eisen zullen onderdeel vormen van de selectieprocedure. Hieronder geven we een schets van de algemene voorwaarden voor de horeca :

- Het niveau van het restaurant is minimaal van middenklasse+ (categorie 3 of liefst beter)

- De menu's en overige consumpties zijn gezond en worden zo veel mogelijk samengesteld uit biologische geteelde producten, zo mogelijk uit 'eigen tuin'
- Er zijn vegetarische menu's verkrijgbaar
- De overige gebruikte producten zijn zo veel mogelijk streek- en seizoenproducten
- De bedrijfsvoering wordt duurzaam uitgevoerd.

### **Maatschappelijke en coöperatieve aspecten van horeca**

De Haarlemmer Kweektuin zal een voorbeeldproject en voorbeeldplek zijn voor duurzame maatschappelijke activiteiten. De restauratieve voorzieningen leveren daarbij aan de "voorkant" aan haar bezoekers gezonde voeding in een prettige ambiance. Aan de "achterkant" kunnen deze ondernemingen tevens een belangrijke maatschappelijke functie hebben. Zo is het belangrijk dat de horeca haar maatschappelijk verantwoorde bedrijfsvoering kan delen met vakgenoten en belangstellenden en een leerbedrijf wil zijn voor horecaopleidingen. Het is wenselijk dat mensen met "afstand tot de arbeidsmarkt" kansen krijgen om ook in dit bedrijfs onderdeel in de Haarlemmer Kweektuin werkervaring op te doen. Letterlijk een kweektuin voor een duurzame samenleving!

Gezien de gewenste bedrijfsvorm van de Haarlemmer Kweektuin dienen kandidaten:

- De doelstellingen van de "Haarlemmer Kweektuin" te onderschrijven en bereid te zijn hier, met gebruik en inzet van eigen deskundigheid, aan bij te dragen.
- Bereid te zijn om in eerste instantie de producten (groente, fruit en kruiden) te betrekken van collega-bedrijven op de Haarlemmer Kweektuin.
- Catering te verzorgen voor evenementen op het terrein van de Haarlemmer Kweektuin.



Terras naast de Kaatsbaan

**In de toekomst wordt de inzet van fossiele brandstof voor energievoorziening in toenemende mate vervangen door de productie van duurzame energie en warmte. Enerzijds door het opraken van fossiele brandstoffen, anderzijds omdat de verbranding van fossiele brandstoffen leidt tot CO<sub>2</sub>-emissies in de atmosfeer met klimaatverandering tot gevolg. Met haar voorbeeldfunctie als Centrum van Duurzaamheid mag in de Haarlemmer Kweektuin het opwekken van duurzame energie niet ontbreken.**

Foto: <http://www.google.nl/zonnepanelen/afbeeldingen>

*“Het hemelwater van de gebouwen en kassen kan afgekoppeld worden van het riool en afgevoerd worden naar de waterloop.”*

## **Zonnepanelen**

Het dak van het witte gebouw en de technische werkplaats is geschikt voor het plaatsen van zonnepanelen. Daarnaast zou ook een (beperkt) deel van de daken van het kassencomplex geschikt gemaakt kunnen worden voor het opwekken van zonne-energie. Dit maakt de kassen minder gevoelig voor plotselinge zoninstraling, maar vooral kan de geproduceerde elektriciteit in het complex zelf gebruikt worden, of via een coöperatie ook geleverd worden aan bewoners in de buurt. Via de coöperatie kunnen buurtbewoners zelf investeren in de zonnepanelen en de opgewekte elektriciteit verrekenen met het eigen verbruik in de woning ('collectief salderen').

## **Biogas via vergisting van organische reststromen**

Als voorbeeld van een kringloop worden alle organische reststromen uit de Haarlemmer Kweektuin in het gebied verzameld en hergebruikt. Naast compostering kan het op termijn ook in een kleinschalige biomassa-vergister omgezet worden in biogas en een restproduct. Het restproduct wordt hergebruikt in het gebied. Het geproduceerde biogas wordt in een Warmte/Kracht Koppelinginstallatie (WKK) omgezet in groene elektriciteit en warmte, welke beiden in de Haarlemmer Kweektuin wordt hergebruikt. Ook mest van de gemeentelijke kinderboerderijen en groenafval uit de schooltuinen kunnen als grondstof dienen voor de te ontwikkelen kleinschalige biomassa-vergister.

## **Waterkringloop**

In de Haarlemmer Kweektuin wordt een waterloop gerealiseerd. Het hemelwater van de gebouwen en kassen kan afgekoppeld worden van het riool en afgevoerd worden naar de waterloop. Door het aanleggen van een natuurlijke waterberging wordt het rioolstelsel ontlast, vooral bij hevige regenval.

Marktpartijen als het Hoogheemraadschap van Rijnland en het PWN Waterleidingbedrijf Noord-Holland zullen verleid worden in de Haarlemmer Kweektuin te investeren om de technieken, die zij gebruiken om afvalwater te zuiveren en drinkwater te produceren, zichtbaar te maken voor de bezoeker van het gebied.

Voor de investeringen in deze Energie-aspecten is een investering door en samenwerking tussen bijvoorbeeld Liander, PWN, Rijnland en de Gemeente zeer wenselijk.

## **Windmolen**

Productie van duurzame elektriciteit uit windenergie met een kleinschalige windmolen is een mogelijkheid. Wel moet bekeken worden hoe deze ongemerkt in het gebied kan staan. Door buurtbewoners de mogelijkheid te geven te investeren in een kleine windmolen en zelf de geproduceerde elektriciteit af te nemen, wordt de maatschappelijke acceptatie van windmolens op land vergroot.

## **Op weg helpen**

In dat kader is het interessant te vermelden dat Liander in september jl. het loket 'SAMEN' heeft geopend, voor consumenten die samen energie willen opwekken. Deze functie past goed in de Haarlemmer Kweektuin.

Steeds meer mensen verenigen zich om samen energie op te wekken en deze energie samen te verdelen. Zij organiseren zich in lokale duurzame energiebedrijven (LDE's), die zich richten op duurzame, decentrale opwek en energiebesparing. Liander ziet de opkomst van deze LDE's als een zeer belangrijke ontwikkeling in de energietransitie, en heeft daarom samen met het Hier Klimaatbureau het loket SAMEN geopend, waar LDE's terecht kunnen met vragen, zoals: kunnen we een LDE starten? Hoe doen andere LDE's het? Hoe kopen we in? Hoe duur is een aansluiting? En: hoe kan Liander ons helpen?

Het LDE-loket gaat dus mensen op weg helpen die een lokaal, duurzaam energiebedrijf willen starten. Burgers die een dergelijk initiatief willen starten, kunnen hiervoor ook terecht bij HIER opgewekt, een platform met twaalf servicepunten in het land voor iedereen die bezig is met lokale duurzame energieopwekking.



Foto: <http://www.diyalternatieveenergy.com/>

**De Haarlemmer Kweektuin kan gezien worden als een project waarin buurtorganisaties, individuele burgers, non-profitorganisaties, bedrijven en diensten van de gemeente langdurig gaan samenwerken. Een gezonde financiële basis is hiervoor essentieel. In dit hoofdstuk wordt aangegeven hoe deze gezonde basis wordt bereikt.**

Het gemeentebestuur gaf in de gebiedsvisie Kleverlaanzone de kaders voor de ontwikkeling van het perceel Kleverlaan 9. Op dit moment zijn hier de gemeentelijke afdeling NME, SRO en Spaarnelands gevestigd. Dit najaar (oktober 2013) vertrekt Spaarnelands en komen de kassen, de boomkwekerij, een gedeelte van het kantoorgebouw en voormalige Kaatsbaan, en het omliggend terrein vrij.

Naast een voorzet voor de herontwikkeling van het gebied heeft de Voorbereiding Commissie ook een financiële scan gedaan van de haalbaarheid van deze plannen.

Twee opties zijn beschouwd:

1. Verhuur en beheer van opstallen en gronden door de gemeente Haarlem.
2. Overdracht van het eigendom onder erfpacht of verhuur aan een externe beheerder (bestuur) die het geheel voor eigen rekening en risico exploiteert.

De gemeente kan met beide opties leven. Hoewel het complex geen strategisch vastgoed is en de inspanningen om het vastgoed te beheren groot zijn door de veelheid aan gebruikers/huurders en eigenaren op het terrein ziet zij kansen om vanuit de huidige sluitende kostprijs dekkende verhuur het geheel voorlopig verder te exploiteren. De Voorbereidingscommissie spreekt op basis van haar globale scan de verwachting uit dat het plan voor de Haarlemmer Kweektuin financieel haalbaar is te exploiteren samen met eigen inzet van de gebruikers/huurders en die van vrijwilligers.

De Voorbereidingscommissie heeft een exploitatieopzet gemaakt voor de 'Haarlemmer Kweektuin'.

Samenvattend komt dit voor de opstellen er op neer dat de jaarlijkse kosten van circa 140.000 euro opgebracht kunnen worden door jaaropbrengsten uit de verhuur (totaal circa 160.000 euro).

Het onderhoud voor het onbebouwd terrein wordt door het NME georganiseerd. Uitgangspunt is daarbij dat het huidig beheer door NME wordt uitgebreid met de inzet van vrijwilligers.

De aanleg van de waterpartij moet komen uit het beschikbare budget voor de geplande waterverbinding.

De overige initiële investeringen voor de uitvoering van het plan moeten in eerste instantie worden bekostigd uit investeringsruimte die beschikbaar komt uit verkoop (boven boekwaarde) of verhuur (boven kostprijs) dan wel externe geldstromen (crowdfunding, subsidies etc.) die na de start van het project beschikbaar komen. Dat betekent dat de snelheid waarmee naar het eindmodel kan worden toegewerkt bepaald wordt door de inkomsten die lopende de ontwikkeling kunnen worden gegenereerd. Dit past bij het uitgangspunt om het gebied organisch te ontwikkelen. De gemeenteraad heeft bij de vaststelling van

de gebiedsvisie Kleverlaanzone ingestemd met het principe dat inkomsten uit verkoop (boven boekwaarde) terug mogen vloeien naar het gebied.

Op basis van de huidige financiële cijfers ziet de afdeling Vastgoed van de gemeente vooralsnog geen nut of noodzaak voor het besluit tot verkoop. Het plan biedt mogelijkheden en is kansrijker als de Kaatsbaan onderdeel blijft van het geheel.

Als groen licht wordt gegeven om het plan van de Voorbereidingscommissie uit te voeren worden de volgende stappen gezet:

- Afspraken maken over verkoop/verhuur van het gebouw de Kaatsbaan
- Het verder onderzoeken en kiezen van een bestuursvorm voor het complex
- Het aantrekken van gebruikers voor de ruimten die vrijkomen na het vertrek van Spaarnelanden (de kassen en de dienstwoning)
- Het vrijmaken van de Kaatsbaan en herhuisvesten van NME en SRO in het Witte gebouw
- Het aantrekken van een horecaexploitant
- Het inrichten van het terrein
- (zie voor te nemen stappen ook het hoofdstuk 'Fasering Uitvoering')



# Beheerorganisatie

**Op het terrein van de 'Haarlemmer Kweektuin' krijgt een grote variatie aan voorzieningen en activiteiten een plek. Dit vraagt om goede onderlinge afstemmingen, afspraken, ondersteuning en beheer. Het is dan ook van belang dat er een Beheer Organisatie wordt opgezet, met een heldere structuur en doelstelling.**

Op het terrein zal een diversiteit van participerende organisaties werkzaam zijn. Alhoewel deze partijen dezelfde doelstelling en uitgangspunten nastreven, blijft het een uitdaging om deze partijen goed te organiseren. Tegelijk is dit de kracht van het project, omdat de diverse organisaties elkaar kunnen ondersteunen en het functioneren van het geheel kunnen versterken. De Beheer Organisatie bewaakt de uitgangspunten en doelstellingen zoals in dit rapport zijn beschreven.

De diverse participanten zullen verschillende rechtsvormen hebben. Te onderscheiden zijn vennootschappen, stichtingen, verenigingen, non-profit organisaties, vrijwilligers en gemeentelijke organisaties. De beheerorganisatie (BO) moet daarom overkoepelend zijn.

## **Uitgangspunten voor de Beheerorganisatie (BO).**

- Het te beheren gebied wordt gevormd door de grenzen van de huidige Stadskweektuin.
- De BO bewaakt de doelstellingen, uitgangspunten en werkwijzen van de ‘Haarlemmer Kweektuin’.
- De deelnemende organisaties geven invulling aan en ondersteunen deze doelstellingen, uitgangspunten, werkwijzen en het algemeen belang van het gebied.
- De BO faciliteert of ondersteunt de deelnemende organisaties om deze algemene doelen van het project te kunnen bereiken.
- De deelnemende organisaties hebben een duidelijke inbreng in het beleid en de werkwijzen van de Haarlemmer Kweektuin.
- De BO heeft als streefdoel om de Haarlemmer Kweektuin binnen vijf jaar te laten uitgroeien tot een evenwichtig en duurzaam gebied met een volwaardige plek voor recreatie, ontmoeting, informatie en educatie op het gebied van milieu, ecologie en duurzaamheid.

## **Te beheren voorzieningen**

### *Materiële voorzieningen:*

- Opstallen (gebouwen en kassen): Kantoorruimte, vergaderruimte, lesruimte, expositieruimte, kweekkassen, winkelruimte, kiosk, restaurant,
- Terrein-voorzieningen: Dierenweide, kleuterspeeltuin, natuurspeeltuin, ruïne, waterlopen, waterspeeltuin, oevers, kruidentuin, boomgaard, bijenstand, buurtmarkt, afvalscheiding, ecologisch groen, bomen, paden.

### *Immateriële voorzieningen*

- – NME-educatie, schoollessen, organiseren workshops, cursussen, exposities en bijeenkomsten (begrafenis, mini-congressen).

## **Het inrichten van de Beheer Organisatie**

- De op het complex werkende organisaties hebben invloed op het beleid.
- De organisaties zijn daarom vertegenwoordigd in een Deelnemersraad.
- De organisaties op het terrein hebben diverse belangen, welke in gewicht variëren.
- Deze variatie in “gewicht” zal zichtbaar zijn in de mate van invloed welke de deelnemers hebben op de bedrijfsvoering van de ‘Haarlemmer Kweektuin’.
- De uitgangspunten worden vastgelegd in statuten en reglement.
- De Deelnemersraad komt enkele keren per jaar bijeen en adviseert het bestuur.
- Het bestuur legt over de beleidsuitvoering verantwoording af aan de deelnemersraad.

- Het bestuur is verantwoordelijk voor het beleid en de dagelijkse uitvoering hiervan.
- Het bestuur kan de praktische uitvoering van het beleid delegeren aan een werkorganisatie (een coördinator, secretariaat, huismeester en eventueel educatieve medewerkers).

### Taken van de Beheer Organisatie (samenvatting):

- De BO draagt zorg voor de afstemming en programmering van activiteiten en werkzaamheden.
- De BO zorgt voor het beheer en onderhoud van het terrein en de gebouwen van de HK. Hierover moeten afspraken gemaakt worden met de gemeente.
- De BO verhuurt opstallen en ruimte in de gebouwen en voert hiervan de administratie.



## Juridisch-financiële rechtsvormen

Voor een werkorganisatie als de Haarlemmer Kweektuin zijn enkele rechtsvormen denkbaar; coöperatie, stichting, vereniging of een combinatie van deze rechtsvormen. Nadelen van een vereniging zijn dat deze geen winst mag maken en dat de individuele leden een zodanige invloed hebben, dat de organisatie hierdoor minder slagvaardig kan worden. Daarbij zijn leden van de vereniging hoofdelijk aansprakelijk voor risico's. Een stichting heeft deze nadelen niet en kan daarom als rechtsvorm niet worden uitgesloten.

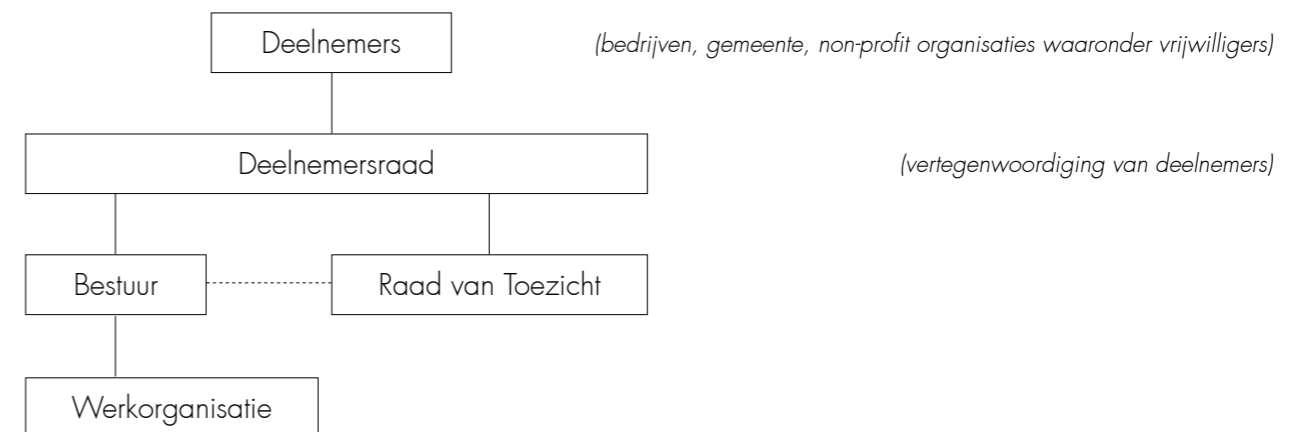
Door de grote diversiteit aan organisaties (overheid, non-profit, bedrijven) die in het project participeren lijkt een overkoepelende coöperatie vooralsnog de meest voor de hand liggende vorm (dit voorstel is mede gebaseerd op het advies van de Rabobank).

Een coöperatie is met name geschikt voor een bedrijfsmatige werkwijze, waarbij winst wordt nagestreefd. De coöperatie maakt met haar leden afspraken over exploitatie, activiteiten- en PR van de organisatie. De deelnemers worden mede-eigenaar, maar kunnen daarbij hun eigen rechtsvorm behouden. In een coöperatie bepaalt de mate van inbreng van de deelnemers de mate van zeggenschap en de voordelen, maar ook de mate van aansprakelijkheid voor risico's. Een stichting lijkt vooralsnog ook tot de mogelijkheden te behoren. Welke rechtsvorm de meest geschikte zal zijn verdient nog nader gedetailleerd onderzoek, waarbij gekeken wordt naar voorbeelden elders in het land.\*

## Vervolgstappen

Na de besluitvorming over het van start gaan van de 'Haarlemmer Kweektuin' zal er als eerste de formele rechtspersoon "BO Haarlemmer Kweektuin" worden opgericht. Hieruit zal een werkorganisatie worden opgezet (al dan niet in voorlopige vorm) en er kunnen bedrijven en instellingen worden aangetrokken die zich willen vestigen c.q. activiteiten willen ontplooiën op de 'Haarlemmer Kweektuin'. Hierbij moet opgemerkt worden dat er zich sinds het participatie-traject hiervoor al veel geïnteresseerden hebben aangemeld. De Voorbereidingscommissie heeft hieruit een ruime lijst van potentiële, bij dit plan passende, kandidaten gefilterd.

## Voorbeeld organigram BO Haarlemmer Kweektuin



## Voorbeelden

Duurzaamheidscentrum Haarlemmermeer:  
<http://www.nmch.nl/>

Duurzaamheidscentrum Dordrecht:  
<http://cms.dordrecht.nl/weizigt>

Stadskwekerij Alkmaar:  
<http://www.parkdeoudekwekerij.nl/>

Atelier 3D / de Kaardebol:  
<http://www.atelier3d.nl>

Ecohuis Antwerpen:  
<http://eha.be/>

# Fasering uitvoering

## **Tijdelijk beheer en onderhoud**

Door vertrek van de huidige beheerder (augustus 2013) en 'Spaarnelanden' (oktober 2013) komt een groot deel van de opstallen en terrein leeg te staan. Het complex is dan extra kwetsbaar voor onder andere vandalisme en ongewenst gebruik. Hoewel het 'Witte gebouw' tijdens kantooruren wel in gebruik blijft, moeten tijdelijke maatregelen getroffen worden om met name vandalisme te voorkomen.

De bestaande hekwerken moeten daarom zo spoedig mogelijk worden aangevuld zoals in het ontwerp is weergegeven, zodat de afsluitbaarheid en beheersbaarheid is gegarandeerd (voor het gehele terrein acht afsluitbare toegangen en circa 90meter nieuw hekwerk).

Daarnaast kan worden gedacht aan extra surveillance door de NVD en/of anti-kraakwacht in de woning met bewaak-functie (sluitronde hekken, waakronde op terrein).

Tot slot moet er een tijdelijke beheerorganisatie of beheerder worden aangesteld die ook zorgt voor onderhoud van essentiële functies en installaties. Het ligt voor de hand hiervoor het NME opdracht te geven, zij blijven immers op het terrein en verzorgen het onderhoud aan alle groen. Veel werk kan bij een goede planning en aansturing vanuit het NME door vrijwilligers worden gerealiseerd, zoals het onderhoud van tuinen en klein technisch onderhoud. Een deel van het onderhoud moet door gecertificeerde bedrijven worden uitgevoerd, in opdracht van het NME/gemeente, omdat hier kwaliteits- en veiligheidseisen aan de orde zijn (brandveiligheid, legionellabeheer, enz.).

*“Allerlei voorzieningen en functies zullen voor publiek een voorbeeldfunctie hebben en krijgen daarmee educatieve waarde.”*

# Fasering uitvoering

## **Gefaseerde uitvoering plan 'Haarlemmer Kweektuin'**

### FASE 1 (2014)

- Opstarten met de oprichting van de beheerorganisatie
- Uitwerken ontwerp tot uitvoeringstekeningen
- Aanleg water (graven van de waterlopen en de natuurlijke waterberging, inclusief herverdelen vrijkomende grond op terrein in verhogingen volgens ontwerp)
- Plaatsen van (afsluitbare) hekken volgens tekening
- Bomen planten in rondgang en langs water

Omdat de graafwerkzaamheden voor het water de grootste fysieke impact en verstoring op het gebied heeft, is het wenselijk dat de aanleg van de waterlopen in een zo vroeg mogelijk stadium plaatsvindt. Als dit gebeurd is kunnen n.l. de nieuwe hekken in één keer op hun goede plek worden geplaatst, de bomen op hun definitieve plek worden gezet, en de bodembegroeiing kan zich herstellen.

Daarbij komt het voordeel dat deze werkzaamheden door de instanties kunnen worden uitgevoerd zonder dat het daarbij noodzakelijk is dat de BO al volledig functioneert. Het budget voor aanleggen van de waterverbinding Ripperda / Delft (onderdeel van Groot Water Plan Haarlem) was in 2013 al langere tijd beschikbaar en is doorgeschoven naar 2014.

### FASE 2 (2014 - uitloop in 2015)

- Werkelijke start BO
- Aantrekken, contracteren en starten participanten (vrijwilligers, investeerders, donateurs)
- Activeren van kleinschalige dag-horeca ('sappenbar', 'biologische kiosk')
- Inrichten terrein (o.a. waterspeeltuin, fruitboomgaard, moeras, kruidentuin, schelpenpaden)
- Noodzakelijke ingrepen aan opstallen t.b.v. veilig gebruik
- Restaureren monument ('voormalige Kaatsbaan'/gebouw met torentje)

### FASE 3 (2015 – 2020)

- De recreatieve oost-west wandelroute is gerealiseerd
- Het gebied is ingericht volgens ontwerp-tekening en plan in dit rapport
- Bestaande bebouwing (witte gebouw, beheerderswoning) wordt verbouwd tot duurzame en energieneutrale gebouwen.
- Het gebied functioneert als centrum van duurzaamheid volgens de doelstelling in dit rapport
- Stadslandbouw in de kassen krijgt komende 5 jaar volop de kans. Aan eind van deze fase wordt het gebruik van de kassen geëvalueerd. Hierbij wordt de gebiedsvisie (helpt kassen is in 2020 gesloopt ten behoeve van ruimte voor het uiteindelijke waterpark) in acht genomen.
- Voor uitgebreidere omschrijving zie gebiedsvisie, sept 2012, pg 19.

### FASE 4 (2030)

- Het uiteindelijke doel, een duurzaam Waterpark (eco) is gerealiseerd
- Het gebied heeft zich ontwikkeld tot een volwaardig centrum van duurzaamheid, en een themapark met extra water voor experimenten, kringlopen en recreatiemogelijkheden
- De oorspronkelijke kassen zijn verdwenen en vervangen door met name water- en groenvoorzieningen. Uitzondering hierop zijn mogelijk de tropische kassen
- De tijdelijke gebruikers zijn - afhankelijk van hun wensen en mogelijkheden - elders of in het park ondergebracht
- Voor aanvullende omschrijvingen zie de gebiedsvisie sept 2012, pg 19 e.v.

# Communicatie

**Het is belangrijk om de grote belangstelling en het enthousiasme van de participanten en initiatiefnemers, van nu bijna drie jaar geleden, weer aan te wakkeren, omdat de gemeente is aangewezen op ondernemers, vrijwilligers sponsors en/of subsidie om de plannen voor de Stadskweektuin te realiseren. Goede communicatie is daarbij essentieel.**

In april 2013 heeft de Voorbereidingscommissie aan de klankbordgroep een nieuwsbrief verstuurd en in juni heeft de commissie de plannen aan hun gepresenteerd. Het plan viel in goede aarde. Zodra de gemeenteraad het plan van de Voorbereiding Commissie heeft goedgekeurd wordt dit verder uitgewerkt. De Voorbereiding Commissie maakt een voorstel voor o.a. de Beheer Organisatie en de fasering van de uitvoering, en zal dit voorleggen aan de klankbordgroep. Besluitvorming hierover gaat in samenspraak met de gemeente. Daarnaast wordt een nieuwsbrief in de buurt verspreid en komt er een publicatie in de Stadskrant. Indieners van diverse ideeën, die goed in het totaalplan passen, krijgen vervolgens een nieuwsbrief met de vraag of ze nog interesse hebben om hun idee uit te werken en te realiseren in het plan Haarlemmer Kweektuin. Als randvoorwaarden dienen voor al deze geïnteresseerden vanzelfsprekend de ambities, het ontwerp en de doelstellingen, zoals



in dit rapport geformuleerd. Mits dit zo is, dan worden ze uitgenodigd om te presenteren wat ze willen en kunnen betekenen voor het gebied en hoe ze dit kunnen realiseren, op de korte en lange termijn. Ook is het idee om donateurs en vrijwilligers te werven via de nieuwsbrief en de krant.

Er zijn twee websites aangemaakt:

### **[www.kleverlaanzone.nl](http://www.kleverlaanzone.nl)**

Een interactieve website, met de bedoeling reacties te krijgen en die met elkaar te bespreken, ook voor het werven van vrijwilligers en donaties. De plannen uit de gebiedsvisie worden op deze website genoemd en samen kan er bekeken worden hoe deze gerealiseerd kunnen worden en op welke termijn. De plannen zijn voor de korte termijn (vijf jaar) en de lange termijn (twintig jaar).

### **[www.haarlemmerkweektuin.nl](http://www.haarlemmerkweektuin.nl)**

Op deze website komt een weergave van de huidige stand van zaken en de plannen die hier tot zover gerealiseerd zijn, met links naar de verschillende deelnemers van de Haarlemmer Kweektuin. Er komt een agenda voor de activiteiten en een nieuwsbrief.

Op Facebook kunnen de diverse organisatie naar behoefte een eigen pagina maken om ideeën te bespreken of makkelijker afspraken te maken. Bijvoorbeeld "Vrienden van de Haarlemmer Kweektuin", en 'Vrijwilligers van het Arboretum'.





*Vorbereidingscommissie 'Haarlemmer Kweektuin'*

Menno Bakker  
Henri van Bennekom  
Jos Blom  
Adriaan van Boheemen  
Arnoud Kuiper  
Anne Nicolai  
Karin Schot  
Peter Tromp  
Nico Wisse

*Rapportage en Planvorming:*

Vorbereidingscommissie 'Haarlemmer Kweektuin'  
Haarlem, maart - oktober 2013

*Ontwerp:*

Henri van Bennekom  
met ondersteuning van VB Architectenburo en  
Michiel van Hennik voor tekenwerk

*Teksten:*

Henri van Bennekom  
Peter Bulsing  
Anne Nicolai  
Karin Schot  
Peter Tromp  
Nico Wisse  
Arnoud Kuiper

*Redactie en vormgeving:*

Henri van Bennekom  
Michiel van Hennik

*Foto's:*

Henri van Bennekom  
(tenzij anders vermeld)

[www.haarlemmerkweektuin.nl](http://www.haarlemmerkweektuin.nl)

