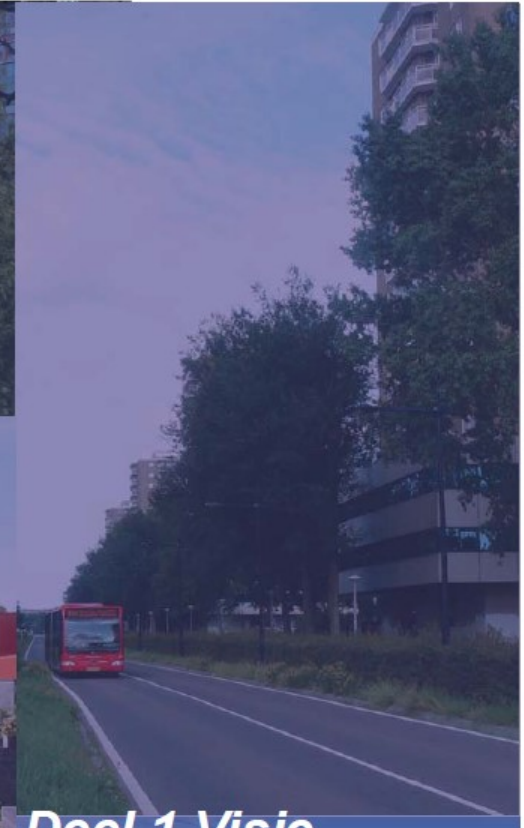




# *Handboek inrichting openbare ruimte*

*Schalkwijk*

Juni 2016



*Deel 1 Visie*



## Deel 1: Visie



**Versie:**

**juni 2016**

## **INHOUD DEEL I: VISIE**

<b>1: Inleiding</b>	<b>4</b>
1.1 Aanleiding en doel	4
1.2 Doelgroep	4
1.3 Status en reikwijdte	4
1.4 Opzet en leeswijzer	6
1.5 Looptijd en actualisering	6
<b>2: Analyse</b>	<b>8</b>
2.1 Uitgangspunten	8
2.2 Terugblik	9
2.3 Opgaven	10
2.4 Beheer	15
2.5 Kernkwaliteiten	16
<b>3: Keuzes</b>	<b>17</b>
3.1 Inleiding	17
3.2 Hoofdstructuur	17
3.3 Materiaalkeuze vloer	18
3.4 Maatvoering en Ruimte	19
3.5 Groen en water	21
3.6 Straatmeubilair	24
3.7 Spelen	25
3.8 Duurzaamheid	26
<b>4: Financiën</b>	<b>27</b>
<b>Bronnen</b>	<b>29</b>
<b>Bijlagen:</b>	
Profieltypen kaart	
Groen en water kaart	

# HOOFDSTUK 1: INLEIDING

## 1.1 Aanleiding en Doel

Het Handboek Inrichting Openbare Ruimte (HIOR) Schalkwijk beschrijft de keuzes voor de inrichting van de openbare ruimte (de straten, pleinen, plantsoenen en parken) in Schalkwijk.

De inrichting van de openbare ruimte vindt meestal projectgewijs per straat of plein plaats. Plaatselijke overwegingen staan dan aan de basis van de inrichtingskeuzes. Het ontbreekt daarbij vaak aan een visie en een afweging op het niveau van de hele wijk. Het gevolg is dat vergelijkbare buurten verschillende oplossingen en dus inrichting krijgen. Daardoor komt de kwaliteit van de openbare ruimte onder druk te staan en ontstaat mogelijk een onsamenhangend beeld. Gemeente Haarlem heeft de ambitie om de samenhang in de aanpak en inrichting van de openbare ruimte te vergroten. Er is behoefte aan een beter te bewaken kwaliteit van de openbare ruimte, gebaseerd op een stadsdeelvisie die is uitgewerkt in concrete richtlijnen voor de inrichting. Daarbij vraagt het nieuwe werken 'in regie' om heldere uitgangspunten voor inrichting van de openbare ruimte: externe partijen kunnen met dit document inrichtingsplannen leveren die voldoen aan de Haarlemse standaard. Doel van dit Handboek is deze richtlijnen te geven voor een uniform ontwerp van de openbare ruimte, zodat de kwaliteit verbetert.

In 2012 heeft de gemeenteraad van Haarlem de nota Ruimtelijke Kwaliteit vastgesteld, als basis voor de inrichting van de openbare ruimte. Omdat er voor ruimtelijke kwaliteit geen algemene objectieve regels of oplossingen gelden, is het aan de stad om deze regels op vloeiende en gebiedseigen wijze uit te werken. Zo blijft de stad herkenbaar. Daarom is een gebiedsspecifieke uitwerking naar richtlijnen voor de inrichting van de openbare ruimte aan de orde.

Er is daarmee dus behoefte aan handboeken voor de inrichting van de openbare ruimte. In navolging van het in 2007 vastgestelde handboek voor het Centrum, presenteren wij hierbij het handboek voor Schalkwijk. Het streven naar meer uniformiteit en samenhang heeft nog een tweede doel. Dit is mede bepalend voor het efficiënt en toekomstgericht kunnen onderhouden en inrichten van de openbare ruimte.

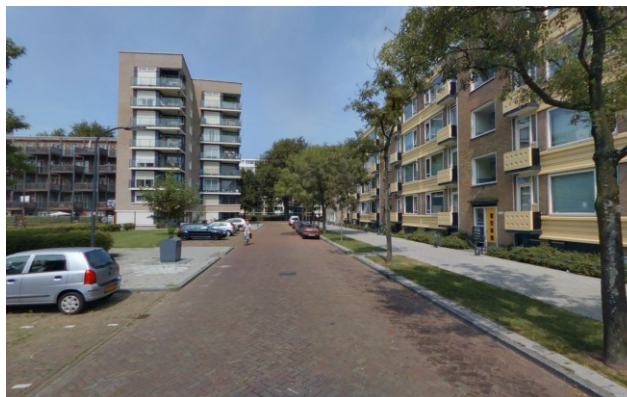


Foto.1.1.1 Fraaie openbare ruimte Schalkwijk

## 1.2 Doelgroep

Dit HIOR is bedoeld als integrale handleiding voor inrichting en ontwerp, en heeft consequenties voor uitvoering, onderhoud en gebruik van de openbare ruimte. Het handboek is daarom relevant voor verschillende partijen:

- Het gemeentebestuur ten behoeve van keuzes op hoofdlijnen voor de inrichting en het beheer van de openbare ruimte om op termijn het wensbeeld te realiseren;
- De ambtelijk betrokkenen, zowel intern (ontwerpers, technische werkvoorbereiders, opdrachtgevers en projectleiders, uitvoerders, beheerders en handhavers), als 'extern' ambtelijk deskundigen (kabel- en leidingbedrijven, vervoerbedrijven, nood- en hulpdiensten, contractaannemers, ingenieursbureaus, regiepartijen, e.d.);
- Het maatschappelijk veld, omdat elke bewoner, bezoeker en ondernemer gebruiker is van de openbare ruimte en te maken krijgt met de keuzes die in dit handboek zijn gemaakt.

Het Handboek moet dan ook toegankelijk zijn voor al deze betrokkenen.

## 1.3 Status en reikwijdte

De inrichting van de openbare ruimte wordt voor de ontwerper, de beheerder, de bewoner, de

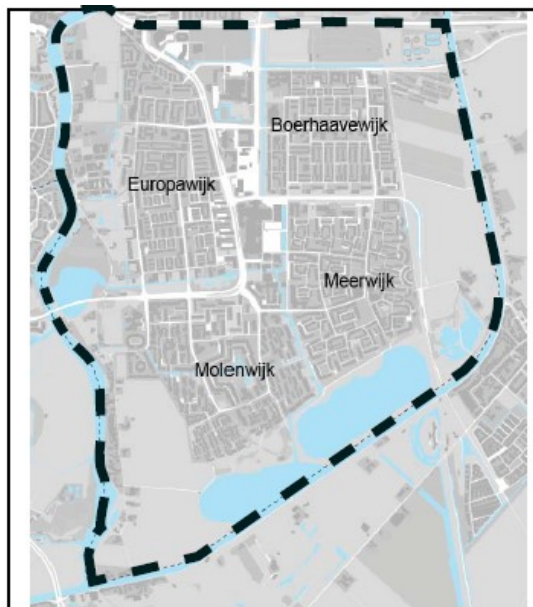
insprekende belanghebbende en de bestuurder, zowel op hoofdlijnen als in principedetails vastgelegd in het Handboek. Het HIOR is leidraad voor de materialisering en voor de inrichting van de openbare ruimte.

Hiervan kan niet vrijblijvend worden afgeweken: grotere projectgewijze afwijkingen zullen – gemotiveerd – aan het College ter goedkeuring moeten worden voorgelegd<sup>1</sup>.

De reikwijdte van het Handboek is de gehele openbare ruimte in Schalkwijk, op het gebied van profielindeling, detaillering, verharding, groen, water en straatmeubilair. Uitzondering vormen de “Bijzondere plekken”. Dat zijn in het Handboek aangewezen gebieden die als afzonderlijke ontwerp-opgave kunnen worden benaderd. Voor de inrichting van bijzondere plekken (zie Nota Ruimtelijke Kwaliteit) geeft het Handboek wel uitgangspunten mee, maar kan op basis van de specifieke omstandigheden worden afgeweken en houdt de ontwerper speelruimte om de inrichting op deze situatie toe te spitsen. Grofweg kan worden gesteld dat het Handboek voor ca. 80% van de openbare ruimte in Schalkwijk volledig van toepassing is, en voor de overige 20% op onderdelen voorschriften meegeeft (zie bijlage).

## Gebiedsbegrenzing

Het HIOR voor Haarlem Schalkwijk heeft betrekking op het gebied begrensd door de Schipholweg in het noorden, de Ringvaart in het oosten en zuiden en het Zuider Buiten Spaarne in het westen. Op bijgaande kaart is de gebiedsbegrenzing aangegeven.



Kaart 1.3.1: Gebiedsbegrenzing HIOR Haarlem Schalkwijk

## Relatie met bestaand en overig beleid

In 2012 is de nota Ruimtelijke Kwaliteit vastgesteld. Het handboek is een uitwerking op stadsdeelniveau van deze stadsbrede beleidsvisie. Daarnaast is er veel stadsbreed sectoraal beleid, zoals het HVVP of het Ecologisch Beleidsplan.

Het Handboek Inrichting Openbare Ruimte vertaalt deze stukken op stadsdeelniveau, om zo de integrale kwaliteit van de inrichting te versterken. Het Handboek heeft daarmee een belangrijke eigen positie in de planontwikkeling.

Hoe moet hier in de praktijk mee worden omgegaan? In de praktijk dient het Handboek altijd naast het relevante beleid te worden geraadpleegd. Het Handboek is veelal in overeenstemming met bestaand beleid. Soms is het aanvullend op bestaand beleid, in het geval van ‘witte vlekken’. Deze aanvullingen zijn in de geest van bestaand beleid en betreffen niet-controversiële onderwerpen. In die laatste gevallen is de nota Ruimtelijke Kwaliteit leidend. Wanneer nodig wordt een gemotiveerd advies aan het bestuur voorgelegd.

## Kwaliteitsambities

Ruimtelijke kwaliteit kan worden omschreven als de balans tussen gebruikswaarde, toekomstwaarde en belevingswaarde. Gebruikswaarde gaat over de functionele kwaliteiten van een ruimtelijk initiatief: de geschiktheid van een functie op een plek, een doelmatig gebruik, een doelmatige aanleg en doelmatig beheer, bereikbaarheid en efficiëntie. Belevingswaarde gaat over wat de gebruiker aangenaam en vertrouwd vindt, de beeldkwaliteit, en omvat begrippen als diversiteit, vorm, compositie, herkenbaarheid, attractiviteit en schoonheid. Toekomstwaarde gaat over duurzaamheid, tijd, uitbreidbaarheid, aanpasbaarheid en flexibiliteit. Met andere

<sup>1</sup> De wethouder is gemandateerd om niet ingrijpende buurtinitiatieven in eerste instantie af te wegen; het is aan de wethouder te beoordelen of e.e.a. eventueel moet worden voorgelegd aan College en / of ARK.

woorden: een ruimtelijk initiatief dat bestand is tegen de tand des tijds.

Voor ruimtelijke kwaliteit gelden geen algemene objectieve regels of oplossingen. De ambitie in de Nota Ruimtelijke kwaliteit is: “voorbeeldige kwaliteit van de openbare ruimte”

Er zijn daarom in de nota Ruimtelijke kwaliteit gouden regels opgesteld. Het handboek geeft hier per stadsdeel voor de inrichtingskwaliteit van de openbare ruimte invulling. Het handboek geeft geen richtlijnen voor het onderhoudsniveau. Dat is in andere beleidsstukken, zoals de Nota Visie en Strategie beheer en onderhoud, vastgelegd.

Gouden Regels (Uit de nota Ruimtelijke kwaliteit):

- Kiezen voor toekomstbestendigheid
- Synergie tussen toekomst-, gebruiks-, en belevingswaarde staat centraal
- De bestaande kwaliteit is vertrekpunt
- Gebouwen en buitenruimtes vormen samen de stad
- De lange lijnen maken de stad herkenbaar
- Beeldbepalende plekken bepalen de identiteit van de stad
- Gedeelde weelde en gedeelde verantwoordelijkheid
- De gebiedstypologie moet meegenomen worden in afwegingen
- De gemeente volgt haar uitgezette koers
- Durf te kiezen en doe dat vooraf

## 1.4 Opzet en leeswijzer

Het HIOR bestaat uit twee delen: het visiedeel en het richtlijndeel.

In het Deel 1: de Visie wordt het handboek ingeleid en de visie op de kwaliteit van de openbare ruimte beschreven en uitgewerkt.

Allereerst wordt in de inleiding de status, reikwijdte en doelgroep van het Handboek besproken.

Vervolgens is beschreven hoe en door wie het Handboek actueel gehouden wordt. In hoofdstuk 2 wordt de visie op de openbare ruimte in Schalkwijk verwoord. Aan de hand van analyses worden de verschillende wijken en typen openbare ruimten in stedenbouwkundige zin gecategoriseerd. Hieruit volgt een structuurindeling van de openbare ruimte van het stadsdeel. Vervolgens wordt op basis hiervan een aantal uitgangspunten benoemd die gelden voor de inrichting van de openbare ruimte. In hoofdstuk 3 zijn de uitgangspunten nader uitgewerkt in keuzes. In paragraaf ‘Vloer’ wordt het gewenste bestratingsmateriaal uiteengezet. Door middel van een vloerkaart wordt beschreven waar welk bestratingsmateriaal toegepast dient te worden. Vervolgens worden de ambities t.a.v. het groen toegelicht. Tot slot is de visie omtrent straatmeubilair opgenomen.

In het Deel 2 **Richtlijnen** wordt de visie uitgewerkt in concrete richtlijnen voor de inrichting. Voor de wegindeling staan die in deel A. in de vorm van profieltekeningen. In deel B. zijn de richtlijnen opgenomen voor standaard-details zoals

hoekoplossingen en snelheidsremmers. In deel C. wordt vervolgens stilgestaan bij de richtlijnen voor groen. Deel D. tot slot staat stil bij de objecten in de openbare ruimte: het straatmeubilair. Alfabetisch worden de toe te passen objecten in categorieën onderverdeeld en beschreven en zijn richtlijnen voor plaatsing en beheer opgesteld.

## 1.5 Looptijd en actualisering

Openbare ruimte wordt aangelegd voor vele jaren. Aangezien de vervanging en vernieuwing van de openbare ruimte een zaak van lange adem is, zet het Handboek een toekomstig wensbeeld voor de inrichting neer, waar met iedere herinrichting of wegverbetering steeds verder naar toe wordt gewerkt. De snelheid van realisatie is afhankelijk van de meerjaren programmering en bestuurlijke afwegingen rond de gemeentebegroting. Het Handboek doet daarover geen uitspraken. Het visiedeel van het Handboek kent daarom een verre planhorizon van zeker 15 tot 20 jaar.

Om veroudering van het Deel 2 Richtlijnen van het Handboek te voorkomen, zullen nieuwe (technische) inzichten en ontwikkelingen, maar ook nieuwe wensen en ervaringen in de praktijk, met een periodieke actualisering, moeten worden verwerkt. Deel 2 Richtlijnen is in dat opzicht dus een groeidocument. Voorstellen tot uitbreidingen, wijzigingen en actualisering worden verzameld door de verantwoordelijke medewerkers. Wanneer nodig worden deze aan B&W ter vaststelling voorgelegd,

na consultatie van de ARK 3. Na vaststelling worden de wijzigingen en uitbreidingen verwerkt en onder alle gebruikers van het Handboek verspreid.

## HOOFDSTUK 2: ANALYSE

Schalkwijk is de grootste Haarlemse uitbreidingswijk. De wijk stamt uit de zestiger jaren van de vorige eeuw met alle kenmerken van deze periode. Schalkwijk is ruim, breed, groen, maar ook eentonig en weinig wervend. Hoewel de wijk onmiskenbaar kwaliteiten heeft, is het imago van de wijk lange tijd niet sterk geweest. In de loop van de tijd heeft Schalkwijk last van veroudering gekregen. Voor Schalkwijk geldt daarnaast net als voor de rest van de stad, dat er de afgelopen jaren wegens bezuinigingen minder budget beschikbaar is voor groot onderhoud. Het imago van de wijk, in combinatie met het sleetse aanzicht heeft vervolgens tot minder aandacht en zorgvuldigheid bij ingrepen in openbare ruimte geleid. Inmiddels vinden er veel herstructureringen plaats in de wijk en zijn al goede stappen gezet ook op het gebied van onderhoud, maar er ligt nog steeds een verbeteropgave in Schalkwijk. De recente herstructureringen richten zich veelal op bebouwing of op kleine gedeelten van de openbare ruimte. Juist ook de openbare ruimte als geheel kan een positieve impuls goed gebruiken. Dat vraagt om een gestructureerde en samenhangende aanpak, met de in het vorige hoofdstuk genoemde gouden regels als uitgangspunt. Herstel en verbetering van de inrichting en het beheer van de openbare ruimte is een passende investering. Deze Visie is daarom gericht op het verbeteren van de kwaliteit van de openbare ruimte en een betere aansluiting van deze ruimte op de stedenbouwkundige kwaliteiten van de wijk.

Om dat concreet te maken worden allereerst een viertal uitgangspunten benoemd die wenselijk zijn voor een openbare ruimte van goede kwaliteit. Vervolgens worden aan de hand van analyses van de vorm en functie van de wijk de verschillende onderdelen van de openbare ruimte gecategoriseerd. Daarbij wordt gebruik gemaakt van verschillende kaarten. Hieruit volgt tot slot een gewenste structuurindeling van de openbare ruimte in de wijk. Ook dit is uitgewerkt in kaarten.

### 2.1 Uitgangspunten

Voor een openbare ruimte van goede kwaliteit gelden de volgende uitgangspunten voor ontwerp, uitvoering en beheer:

- **Ingetogen inrichting.** De inrichting van de openbare ruimte wordt afgestemd op het karakter van het gebied. Een eenvoudige, overzichtelijke inrichting van de openbare ruimte met toepassing van passende elementen is in Schalkwijk op zijn plaats.
- **Weloverwogen plaatsing.** Door terughoudend en afgewogen om te gaan met het plaatsen van objecten in de openbare ruimte, zal de ruimtelijke kwaliteit van Schalkwijk verbeteren en uiteindelijk beter te beheren zijn, op meer manieren te gebruiken zijn en leefbaarder worden. Ook

wordt de openbare ruimte daarmee beter toegankelijk voor blinden en slechtzienden.

- **Eenheid, samenhang en continuïteit.** Door te kiezen voor een beperkt aantal goed te beheren standaardprofielen, -materialen en -objecten, gaat Schalkwijk zich meer als een samenhangend geheel presenteren. Juist ook door de vele herstructureringen is het nodig de oorspronkelijke, sterke structuur van de wijk weer beter herkenbaar te maken.
- **Ontwerp, uitvoering en beheer is een drie-eenheid.** Indien een goed ontwerp niet deskundig wordt uitgevoerd met bijvoorbeeld een gebrekkige detaillering, valt dit niet te beheren en dat leidt al snel tot verloedering bij het intensieve gebruik van de openbare ruimte. Een echt goed ontwerp is dus goed uit te voeren en beter te beheren.



Foto. 2.1.1: ingetogen inrichting



## 2.2 Terugblik

Het stadsdeel Schalkwijk is hét grote uitbreidingsgebied van Haarlem uit de 60-er en 70-er jaren. Hoewel dit voormalige veenweidegebied vrij geïsoleerd lag ten opzichte van de stad, bood het door zijn omvang voldoende mogelijkheden om woningen te bouwen: voorzien werd in de bouw van ca. tienduizend woningen.

In “De stedenbouwkundige ontwikkeling van Haarlem”<sup>2</sup>, is de stedenbouwkundige opzet van Schalkwijk als volgt beschreven:

*“Het woongebied werd verdeeld in vier afzonderlijke wijken, onderling gescheiden door min of meer brede stroken waarbinnen zich de hoofdverkeerswegen alsmede de voor de waterhuishouding noodzakelijke singels gelegen zijn. In de strook tussen de Europawijk en de Boerhaavewijk bevinden zich o.a. enige voorzieningen die wegens ruimtegebrek uit de binnenstad vertrokken zijn, zoals het Sint Elisabeth’s Gasthuis. Tevens is hier het omvangrijke stadsdeel-winkelcentrum gelegen.*

*Het woongebied wordt omgeven door de zogenaamde Groene Zoom waarbinnen zich voornamelijk voorzieningen bevinden voor de openluchtrecreatie zoals sportvelden, volkstuinten en parkgebieden. Aan de zuidkant, langs de Ringvaart, liggen drie voormalige zandputten waarvan de Molenplas aantrekkelijke mogelijkheden biedt voor de water- en oeverrecreatie. Bij het ontwerpen van de plannen voor de wijken werd gestreefd naar een eigen identiteit voor elke wijk afzonderlijk. De twee oudste wijken, Europawijk en Boerhaavewijk, waar de woningbouw omstreeks 1960 van start ging, zijn beide vrij strak van opzet. In deze wijken zijn de hoge woongebouwen, waaronder een aantal torenflats, voornamelijk langs de randen gelegen alwaar*

*geprofiteerd kon worden van het uitzicht op groenstructuren en parken. De eengezinshuizen zijn veelal in samenhangende complexen binnen de wijk gesitueerd.*

*Belangrijk voor het beeld van een wijk of buurt zijn de ligging en de verschijningsvorm van scholen, kerken, winkels en andere bijzondere gebouwen. Ten opzichte van de vaak eenvormige architectuur van de woongebouwen kunnen de gemeenschappelijke voorzieningen door ligging en vormgeving een belangrijke bijdrage leveren aan de belevingswaarde en de herkenbaarheid van het woonmilieu. Zulks is ook in Schalkwijk waar te nemen.*

*De stedenbouwkundige opzet van Meerwijk, waar in 1966 met het bouwen van woningen werd begonnen, wijkt duidelijk af van het beeld dat in beide oudere wijken valt waar te nemen. De wijk is opgebouwd uit aan elkaar geschakelde buurten met langs lusvormige straten gelegen eengezinshuizen waardoor een rustig verkeersbeeld ontstaat. De hogere woongebouwen staan ofwel tussen de buurten in, zoals aan de noordkant, of ze liggen langs de overige randen van de wijk, alsmede langs de hoofdwegen binnen de wijk.*

*In 1972 werd begonnen met de bouw van Molenwijk. In tegenstelling tot de andere drie wijken werd hier de hogere woonbebouwing, met uitzondering van het noordelijk deel, voornamelijk geconcentreerd in het centrale deel van de wijk, waar ook de wijkvoorzieningen gelegen waren. De langs de randen aanwezige buurten liggen langs de lusvormige ontsluitingsweg van de wijk, waarbinnen zich het centrale gebied bevindt. Hierdoor is een groot gedeelte van de wijk nabij winkels, het wijkpark en de school gehuisvest. De genoemde buurten die in hoofdzaak eengezinswoningen bevatten, grenzen in meerdere of mindere mate aan de Groene Zoom. De in het centrale gebied aanwezige hoge en middelhoge woongebouwen Sandenburg, Engelenburg en Prattenburg maken deel uit van een dubbelzijdig bebouwde, geknikte bebouwingsstrook, waarbinnen of waarbij het wijkpark, een basisschool en een verzorgingstehuis gesitueerd zijn. Op de begane grond bevindt zich een bescheiden winkelcentrum. De bij de woningen behorende parkeerplaatsen zijn op de begane grondlaag van de bebouwingsstrook gelegen. Boven de parkeerstroken en tussen de dubbele rij bouwblokken bevindt zich een voetgangersdomein van waaraf ook de woningen bereikbaar zijn.*

*Bij de entree van Schalkwijk nabij de Europaweg, de voormalige Romolenpolder, is inmiddels, sinds 1990, een deel van de*

*Groene Zoom opgeofferd aan de bouw van kantoren, woningen en een hotel. De gunstige ligging ten opzichte van de stad en van Schiphol maakt dit gebied tot een gunstige vestigingsplaats voor kantoren. Wonen en werken werd gecombineerd in een aantal collectieve woon- en woon/werkvormen zoals de Romolenbeek I en II en de Klimop.”*

### De huidige openbare ruimte in Schalkwijk

Kenmerkend voor Schalkwijk is de relatief grote hoeveelheid openbare ruimte, in verhouding tot de bebouwde ruimte. Voor Haarlemse begrippen is er veel groen en staan er veel, grotendeels inmiddels volwassen bomen. Daardoor oogt Schalkwijk als een open en weids stadsdeel met een groen karakter. Dat heeft een keerzijde: veel openbare ruimte vereist ook veel onderhoud. Daarop is in het verleden veel bezuinigd, wat goed zichtbaar is. Vooral in het groen leidt dat tot vervlakking van het beeld van de openbare ruimte. Dit is van negatieve invloed op de kwaliteit van de leefomgeving. Veel van het Schalkwijkse groen gaat schuil achter bebouwing, grenst aan achtertuinen of overgroeit waterpartijen. Veel groen is bovendien te ver uitgegroeid tot een soort ongestructureerd bosplantsoen. Daardoor functioneren de groengebieden niet optimaal. Ze zijn minder overzichtelijk, minder toegankelijk, minder sociaal veilig en daardoor minder openbaar dan gewenst. Ook het bomenbestand is wisselend van kwaliteit. Op vrijstaande plaatsen zijn sommige bomen uitgegroeid tot prachtige solitair. Op andere plaatsen kwijnen boompjes weg, als gevolg van slechte groeiplaatsomstandigheden. Sommige

<sup>2</sup> Auteur: K.Haasnoot; Uit Architectuurgids Haarlem, Schuyt & CO

bomen staan dicht op de bebouwing en ontnemen licht en uitzicht.

Een apart verhaal geldt voor de groene zoom van Schalkwijk. In potentie is het een enorme groene ruimte met weidse vergezichten, die lucht en ruimte kan bieden aan de hele wijk. Zichtlijnen vanuit de wijk Schalkwijk naar de groene zoom zijn echter vaak dicht gebouwd of dicht gegroeid.



Foto's 2.2.2; Bomenbestand van wisselende kwaliteit

Behalve groen wordt een groot deel van de open ruimte in beslag genomen door verhard oppervlak. Bij de opzet van Schalkwijk is aan het optimaal geleiden van verkeersstromen veel belang gehecht. Naar de huidige maatstaven zijn veel wegen breder dan voor het verkeer noodzakelijk is. In Schalkwijk zijn per woning relatief veel straten. Daarvan zijn de meeste hoofdstraten dus ook nog eens ruim bemeten.

Schalkwijk kent enkele hoofdwegen in een zeer weids opgezette omgeving. Voorbeelden zijn de Europaweg en de Amerikaweg. Het groen dat de

wegen begeleidt is over het algemeen weinig opvallend. De inrichting van de wegen is gericht op een snelle afwikkeling van het autoverkeer en niet op de wijze waarop fietsers en voetgangers de openbare ruimte beleven. Beplanting is nogal eens gebruikt om hoofdwegen aan het zicht vanuit de woonbuurten te onttrekken. Dit is een inrichting die vanuit sociale veiligheid minder wenselijk is. Ook in de stedenbouwkundige structuur zijn op veel plekken de verkeersstromen en de aan de weg gelegen bebouwing van elkaar losgetrokken. De entrees van de gebouwen liggen niet aan de hoofdwegen. Gevolg hiervan is dat de aan de weg gelegen bebouwing weinig contact heeft met het maaiveld. Dit versterkt het beeld van een anonieme omgeving met een beperkte belevingswaarde. In het onderliggende wegennet van buurtonstluitingswegen en woonstraten vinden we een willekeur van passende maar veel vaker ook niet passende ingrepen om de rijsnelheden te verminderen. Uiteenlopende typen drempels, bochten en versmallingen hebben de uitstraling van de openbare ruimte geen goed gedaan.



Foto 2.2.3: Fraaie hoofdstructuur R-Net

## 2.3. Opgaven

Door middel van versmalling van wegen en het instellen van 30-km zones kan de veiligheid op straat worden verbeterd. Met het snoeien van te hoge begroeiing, het soms toevoegen van of heroriënteren van bebouwing ontstaat meer (toe)zicht en sociale veiligheid op straat. Ook door het herverdelen van grond, zoals het afstoten van groensnippers en het samenvoegen tot grotere groengebieden, kan de leef- en woonomgeving worden verbeterd en tegelijkertijd het beheer en onderhoud van de openbare ruimte op peil worden gebracht.

Voor een goed woonmilieu is het van belang om in buurten te voorzien in voldoende ontmoetingsruimte voor verschillende leeftijdsgroepen. Ruimte is nodig voor spelen, wandelen, fietsen en verblijven. De

kwaliteit van de leefomgeving wordt in belangrijke mate bepaald door de aanwezigheid van (voldoende) openbare ruimte. In Schalkwijk is er in principe (meer dan) genoeg ruimte, maar is de kwaliteit, het onderhoud, het gebruik, de structuur en de organisatie ervan niet altijd optimaal. Bij stedenbouwkundige ontwikkelingen is het ontwerp en de inrichting van de openbare ruimte dan ook een belangrijk aandachtspunt.

Met name bij sloop/nieuwbouwprojecten doet zich de kans voor om de openbare ruimte zorgvuldig vorm te geven. Door het herschikken van bebouwing ontstaat de mogelijkheid om bijvoorbeeld een nieuwe, samenhangende groenstructuur aan te brengen. Een andere mogelijkheid is dat straten in de wijk groener worden ingericht. Zoals aangegeven zijn diverse straatprofielen in Schalkwijk breder dan nodig. Door een straat anders in te richten en de extra ruimte te benutten voor bijvoorbeeld gras en bomen kan de sfeer van zo'n straat worden verbeterd. Aanpassen van een straatprofiel moet altijd gebeuren met respect voor de stedenbouwkundige kwaliteit. Fraaie gestrekte lanen moeten bijvoorbeeld niet worden verrommeld met asverspringingen en plaatselijke versmallingen.

Wat de hoofdgroenstructuur in Schalkwijk betreft is het streven dat bestaande en nieuwe groenelementen veel meer een herkenbare, doorgaande structuur gaan vormen. Inzet is ook om doorgaande waterstromen te creëren of veel beter zichtbaar te maken.

In de doorgaande structuren liggen ook langzaam verkeer routes. Deze vormen niet alleen de verbinding tussen wijken onderling, maar ook de verbinding met de Groene Zoom. Deze moeten veilig en herkenbaar zijn.

Per wijk volgt hierna een nadere analyse:

### **Boerhaavewijk**

Deze wijk heeft een overwegend rechthoekig stratenpatroon. De velden tussen de straten zijn bebouwd met zogenaamde 'stempels'. Elke stempel bestaat uit verschillende losse woongebouwen, meestal rond een openbaar hof. Daar de wijk seriematig is aangelegd, zijn deze stempels verschillende malen in de wijk herhaald. Velden met een niet-woonbestemming zijn ook niet gestempeld maar onafhankelijk van elkaar ingevuld, bijvoorbeeld met scholen, kerk of verzorgingshuis. Samen vormen de verschillende stempels het netwerk van de openbare ruimte.

De openbare ruimte heeft een sterk hiërarchische organisatie. Hoe belangrijker de weg hoe breder het profiel, hoe breder de berm en (vaak) hoe hoger de aanliggende bebouwing. De wijkranden, en de hoofdwegen rond de wijk gelden als eerste orde. Brede profielen, kaarsrechte wegen met lange zichtlijnen en een begeleiding met ho(o)g(ere) bouw ondersteunen dit belang. Deze categorie wordt gevolgd door de wijkwegen, iets minder breed, minder lang die worden begeleid door lagere bebouwing. De hiërarchie wordt vervolgd met woonstraten, tot slot met de voetpaden.

De profielen zijn nergens symmetrisch. Voor een deel is dit het gevolg van de stempelbebouwing. Dit was ook een bewuste ontwerpkeuze om de wijk afwisselend en open te houden. Het groenontwerp en met name de boombeplanting is afgesteld op het ritme van de aanliggende stempels. Mooi voorbeeld is de Robert Kochlaan en de professor Eijkmanlaan. In de verschillende stempels liggen de hoven als kleine groene oases in de woonbuurt. Gescheiden van de hoven liggen her en der ook parkeerhoven deels afgezoomd met garageboxen.

Een wijkpark heeft Boerhaavewijk niet. Centraal in de wijk ligt de groenpartij aan de Floris van Adrichemlaan. Deze loopt als groen lint door tot aan de Poelpolder. Door de kale inrichting, de overmaat van de weg en de matige aansluiting van de aanliggende bebouwing komt deze parkstrook niet erg uit de verf.

Later in de jaren '80 is de geplande voorzieningstrook aan de noordzijde bebouwd met eengezinswoningen. Bij deze invulling heeft men teruggerepen op de stempelbouw uit de jaren '60, maar zonder veel aandacht aan de inrichting en begrenzing van de hoven te schenken. Hier zien we dan ook achterkanten langs de openbare ruimte. Het onderscheid tussen groen en parkeerhoven is er ook verdwenen.

Het meeste groen in Boerhaavewijk stamt nog uit de eerste aanleg. Inmiddels is er veel veranderd. Door versobering en achterstallig onderhoud is veel van de oorspronkelijke kwaliteit verloren gegaan. Veel bomen zijn inmiddels tot volle wasdom gekomen en sieren het straatbeeld. Op veel plekken echter is de groeiplaats te slecht gebleken en zijn

bomen verdwenen of gewoon niet uitgegroeid. De heesterbeplanting is op veel plaatsen door gebrek aan snoeien uitgeschoten waardoor in de onderbeplanting kale plekken en grote gaten zijn ontstaan. Veel heesters zijn gezien de leeftijd aan vervanging toe.



Foto 2.3.1.: Uitgegroeid heestervak Boerhaavewijk

De ongewenste situaties in de openbare ruimte en de daaruit volgende opgaven voor Boerhaavewijk zijn:

- oorspronkelijk groenontwerp is niet meer zichtbaar: terugbrengen beoogde structuur en gelaagdheid;
- de anonieme plinten onder de flatgebouwen: meer natuurlijk toezicht verkrijgen;
- wegprofielen zijn naar tegenwoordige standaarden veel te breed: versmallen, met respect voor de stedenbouw en zichtlijnen.

- anonimiteit van de parkeerhoven: meer toezicht en structuur;
- in sommige gevallen achterkanten van bebouwing naar de openbare ruimte: uitgeven van groenranden of juist 'inpakken' in groene randen.

### Europawijk

Deze wijk heeft veel overeenkomsten met Boerhaavewijk. Ook hier is sprake van een stempelwijk met een rechthoekige opzet. Bijzonder aan Europawijk is de verdraaiing in dit rechthoekige patroon in de wijk, onder invloed van de schuine ligging van de Europaweg. Op verschillende plekken is deze verdraaiing telkens anders uitgewerkt. Als gevolg daarvan krijgen de belangrijkste groenplekken steeds een schuine begrenzing. De groenplekken hebben daardoor een speelse driehoekige vorm gekregen, zoals te zien aan de Nederlandlaan, de Frankrijklaan en de plantsoenen langs de laan van Osnabrück. Net als in Boerhaavewijk kenmerkt de openbare ruimte van Europawijk zich door een hiërarchische organisatie van straten, asymmetrische profielen, en een beplanting afgestemd op de oorspronkelijke stempels. Het Engelandpark geldt als wijkpark van Europawijk, tevens de overgang naar de oorspronkelijke lintbebouwing langs het Spaarne, de Noord- Schalkwijkerweg. Ten opzichte van de woonwijk ligt het park nogal weggestopt en excentrisch. Aan de zuidkant van de wijk ligt ook een groengebied; het Heempark. Dit parkgebied lag

vrij geïsoleerd van de wijk. Door de uitvoering van project 'integrale vernieuwing openbare ruimte Europawijk zuid' is de ontsluiting van het Heempark verbeterd door de aanleg van een voetgangersbrug over de Europavaart.

Eind jaren '70 is achter de noordelijke wijkrand een nieuwe buurt toegevoegd; Romolenpolder. Bijzonder aan deze nieuwe woonbuurt is dat voor het eerst in Schalkwijk werd gebouwd op het oorspronkelijk maaiveld. Bij de aanleg is geheel gebroken met de rechte stempelopzet van Europawijk. Hier geen rechtstanden, lange zichtlijnen, duidelijke straten of parkeerhoven, maar een losse verkaveling met daartussen straten in de vorm van woonerven. Ook in de Romolenpolder is helaas minder aandacht geschonken aan de inrichting en begrenzing van de openbare ruimte. Hier zien we dan ook achterkanten langs de openbare ruimte en achterkanten tegenover voorkanten.

Europawijk heeft veel groen. Onder andere daardoor is het voor veel bewoners een geliefde wijk. Dit groen is voornamelijk in de jaren '60 aangeplant. Aan de meeste bomen, die inmiddels tot volle wasdom zijn gekomen, is dat goed te zien. Deze leeftijd geldt ook voor de heesterbegroeiing, die te ver zijn uitgegroeid en aan het einde van hun omlooptijd zijn. Vanuit beheer zijn deze heesters samen met de snelle groeiers onder de bomen (bijvoorbeeld populieren) inmiddels aan vervanging toe.



Foto 2.3.2: In tijdgeest passende groene parel Engelandlaan

- wijkparken veel meer open zetten naar de wijk en zichtassen, ondermeer op waterpartijenweer zichtbaar maken;

### Meerwijk

Meerwijk bestaat uit diverse cellen: gemengde laag- en hoogbouwbuurten, gekoppeld aan een wijkontsluitingssysteem. In Meerwijk noord zijn een drietal hoven te vinden die zich kenmerken door hun open karakter. Typerend voor Meerwijk is dat de hoogbouw overwegend langs de randen van de wijk te vinden is. Midden in de wijk is het wijkcentrum vernieuwd en ingericht als bijzondere plek.

De verschillende bouwvormen zijn gecombineerd in kleine eenheids-woonblokken- die herhaaldelijk voorkomen. Dit verlaagt de herkenbaarheid van de plek en bemoeilijkt de orientatie in de wijk. De binnengebieden van het groen zijn onderling verbonden. Ook zijn er veel onoverzichtelijke hoeken en plekken. Er is daardoor weinig onderscheid tussen de openbare en privé-kant. Latere aanpassingen aan de oostrand hebben de groenstructuur van de wijk losgesneden van de groene zoom van Schalkwijk.

Het oorspronkelijke groen in Meerwijk is intensief verweven met de woonomgeving en bestaat uit:

- de groene randgebieden rondom de wijk;
- groene lobben die vanuit de randen de wijk indringen gecombineerd met recreatieve routes in de wijk;
- laan- en straatbomen.
- overig woonomgevingsgroen



Foto 2.3.3: Geslaagde omzetting van weg in park (Meerwijk)

De ongewenste situaties in de openbare ruimte en de daaruit volgende opgaven voor Europawijk zijn:

- oorspronkelijk groenontwerp is niet meer zichtbaar: terugbrengen beoogde structuur en gelaagdheid;
- de anonieme plinten onder de flatgebouwen: meer natuurlijk toezicht verkrijgen;
- wegprofielen zijn naar tegenwoordige standaarden veel breed: versmallen, met respect voor de stedenbouw en zichtlijnen;
- anonimiteit van de parkeerhoven: meer toezicht en structuur;
- in sommige gevallen achterkanten van bebouwing naar de openbare ruimte: uitgeven van groenranden of juist 'inpakken' in groene randen;
- oorspronkelijk groenontwerp is zeer kwetsbaar door slecht onderhoud en veroudering;

De ongewenste situaties in de openbare ruimte en de daaruit volgende opgaven voor Meerwijk zijn:

- oorspronkelijk groenontwerp is niet meer zichtbaar: terugbrengen beoogde structuur en gelaagdheid. Onder meer met laanbomen meer structuur brengen;
- open zetten van de randen naar de Groene zoom;
- wegprofielen zijn naar tegenwoordige standaarden veel breed: versmallen, met respect voor de stedenbouw en zichtlijnen;
- anonimiteit van de parkeerhoven en het groen: meer structuur aanbrengen en beter onderscheid maken tussen openbaar en privé groen;
- achterkanten van bebouwing naar de openbare ruimte: uitgeven van groenranden of juist 'inpakken' in groene randen;

## Molenwijk

Molenwijk is van oorsprong een experimentele wijk, opgebouwd uit verschillende velden met laagbouw woningen. In het centrale deel van de wijk staat een middelhoogbouwblok met een centraal park. Het afnemen van de hoeveelheid natuur in Nederland leidde in de jaren zeventig tot een toenemende belangstelling voor diezelfde natuur. Binnen de wijk is daarom bij de aanleg geëxperimenteerd met een nieuwe aanpak van het groen. De wijk is in zijn geheel aangeplant met inheemse beplanting. Molenwijk is daardoor een zeer groene, lommerrijke wijk geworden. Ook hier is de structuur en leesbaarheid van de openbare ruimte sterk teruggelopen door achterstallig onderhoud aan het groen. In de zuidwesthoek van Molenwijk is er vrij zicht op de Verenigde Polders hetgeen de groene beleving vanuit de wijk versterkt.

De profielen van molenwijk hebben geen goede afstemming tussen bebouwing, rijbaanbreedte en groenaanplant, waardoor er een onoverzichtelijk geheel is ontstaan. Door het langzaam verkeer los te halen van de autowegen is er een grote mate van anonimiteit ontstaan rond de wegen en parkeerplaatsen. Het wordt nog versterkt doordat de achterzijden van de woningen naar de openbare ruimte zijn gericht.

Door het scheiden van veel functies (langzaam verkeer, auto, parkeren etc.) is de samenhang van de openbare ruimte in de wijk verloren gegaan.

De waterstructuur dooradert de wijk en levert samen met de oevers een mooi en herkenbaar

beeld op. Het Molenplaspark heeft een uitloper naar het middengebied. Deze grotere groengebieden doordringen de laagbouwbuurten en vormen zo de schakel tussen de woonomgeving en het wijk-omringende groen.

Binnen de buurten wordt het groenbeeld vooral gevormd door smalle zones met te ver uitgegroeid en moeilijk te beheren inheems groen die de buurtontsluitingen begeleiden.

Het groen van Molenwijk bestaat uit:

- de grote groengebieden aan de zuid- en westkant van de wijk (Molenplaspark, Verenigde Polders);
- groen langs de ontsluitings-lus (infrastructureel groen Zuiderzeelaan/Groningenlaan);
- kleinere plantsoenen (woonomgevingsgroen);
- laan en straatbomen (stads- en wijkstructuurwegen 1e grootte, woonstraten 2e of 3e grootte);
- speelplekken;
- waterlint (Zuiderbuitenspaarne / Zwemmerslaan / Middengebied / Molenplas)



Foto 2.3.4: Ongestructureerd groen Molenwijk

De ongewenste situaties in de openbare ruimte en de daaruit volgende opgaven voor Molenwijk zijn:

- oorspronkelijk groenontwerp is niet meer zichtbaar: terugbrengen beoogde structuur en gelaagdheid, onder meer met gezoneerd snoeien;
- open zetten van de randen naar de Groene zoom;
- wegprofielen zijn naar tegenwoordige standaarden soms breed: versmallen, met respect voor de stedenbouw en zichtlijnen;
- anonimiteit van de parkeerhoven en het groen: meer structuur aanbrengen en beter onderscheid maken tussen openbaar en privé groen;
- achterkanten van bebouwing naar de openbare ruimte: uitgeven van groenranden of juist 'inpakken' in groene randen.

### Centrale zone

Centraal in het stadsdeel, gescheiden door de Europaweg en de Amerikaweg, ligt een zone, die vanaf het begin is gereserveerd voor grootschalige voorzieningen: sport, ziekenhuis, werkgelegenheid en winkelen. Nu is het nog een gebied met losse bebouwing en weinig openbare ruimte, het zal in de toekomst grote transformaties ondergaan.

De strook tussen Schipholweg en Boerhaavelaan maakte onderdeel uit van de groene rand waarmee Schalkwijk werd gescheiden van de rest van Haarlem. Dit gebied heeft nog steeds het oorspronkelijke polderpeil. Hier waren aanvankelijk sportvelden en volkstuinten voorzien. Een deel is in gebruik als kantoor- en hotelgebied vanwege de ligging langs de grote invalsweg.

Aan beide zijden van de Amerikaweg ontstaat een nieuwe woonbuurt; 'Entree'. Voor de opzet is teruggegrepen op een binnenstedelijke verkaveling van gesloten bouwblokken en straten. Kenmerkend voor het plangebied zijn de grote centraal gelegen waterbassins. De overige openbare ruimten zijn compacte stenige woonstraten met beperkte boombeplanting. Alleen aan de randen, bij de hoofdwegen wordt de beplanting groot en lommerrijk.

Tussen Boerhaavelaan en Kennedylaan ligt een kavel met het Kennemer Gasthuis. Het gebied wordt gedomineerd door een enkel gebouwencomplex omgeven door parkeerterrein. Op dit terrein is ruimte voor extra bebouwing intensivering van parkeren en extra groene

parkruimte dat meer aan zal sluiten op de directe omgeving.

Tussen Kennedylaan en Aziëweg en ontsloten door de Surinameweg ligt een kantoreng gebied. De opzet bestaat uit gebouwen met parkeerplaatsen. Behalve kantoren is meer ruimte voor woningbouw, voorzieningen, een buurtpark en een nieuwe groenstructuur.

Laatste onderdeel van de centrale zone is het winkelcentrum Schalkwijk. Nu is het nog een gebouwde winkelpassage die vrij gesloten is ten opzichte van zijn omgeving – veel achterkantsituaties - met aan de oostzijde een immens parkeerterrein beplant met platanen. Hier verrijst Schalkstad, het nieuwe stadsdeelcentrum. Inzet is te komen tot een compact stedelijk gebied waar wonen en werken wordt gecombineerd met winkels, culturele en maatschappelijke voorzieningen op stadsdeelniveau. Centrum van het stadshart wordt een groot openbaar plein.

### Groene zoom

Rondom Schalkwijk is de oorspronkelijke inrichting van vóór de ontwikkeling van stadsdeel Schalkwijk nog zichtbaar.

Aan de westzijde langs het Spaarne is de oude lintbebouwing en verkaveling nog goed herkenbaar. Ernaast zijn nog enkele veenweiden te vinden.

Vooraf aan de oost- en zuidrand van Schalkwijk is een nieuwe op recreatie gerichte openbare ruimte ontstaan: waterplassen, sportvelden, wandelpaden, kleine natuurgebieden.



Foto 2.3.5: Groene zoom: jaagpad

Actuele opgaven in de openbare ruimte de groene zoom zijn:

- openzetten van de randen van Schalkwijk naar de Groene zoom;
- recreatieve routes voor voetgangers en fietsers aanhelen en completeren;
- meer structuur in groenbeplanting aanbrengen, oeverbeplanting en bomen, zodat fraaie doorzichten naar het omringende open gebied ontstaan.

## 2.4. Beheer

Het ambitieniveau in beheer en onderhoud van de openbare ruimte wordt vastgesteld door de raad. Het gewenste onderhoudsniveau van de wijk is hierbij omschreven in CROW criteria. De wijze van onderhouden is omschreven in strategische

beheerplannen. Zie hiervoor de nota Visie en Strategie Beheer en Onderhoud en onderliggende Strategische Beheerplannen.

Voor een goede openbare ruimte mag er weinig sprake zijn van achterstallig onderhoud. Bovendien moeten er geen fysiek onveilige verharding, beplanting, meubilair of andere voorzieningen te vinden zijn. De wijk is schoon, heel en veilig te houden. Dit is mede bepalend voor de ontwerpkeuzes. Kortom: beheerbewust ontwerpen!

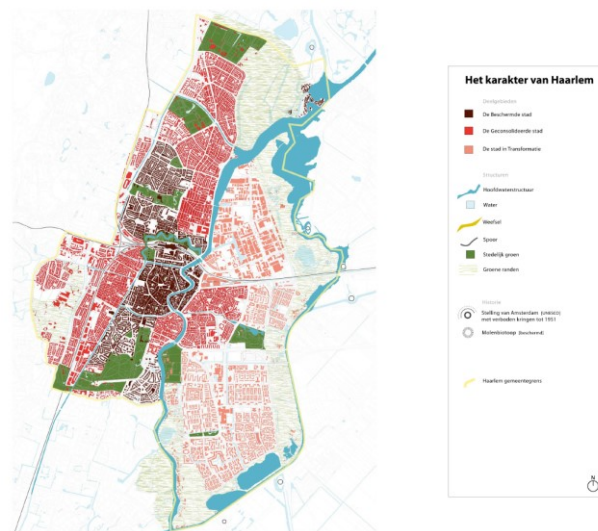
Tot slot: goed beheer houdt rekening met de in het ontwerp gemaakte keuzes. Straatprofielen en materiaalkeuzes voor verharding en objecten mogen in de beheerfase niet “verrommelen” door verkeerde onderhoudsmaatregelen, zoals het vervangen en repareren met afwijkende materialen. Kortom: ontwerpbewust beheren!

## 2.5. Kernkwaliteiten

Hoewel er in de openbare ruimte nog heel wat te verbeteren valt kent Schalkwijk ook vele uitdrukkelijk te koesteren kernkwaliteiten. Alle verdere keuzes en uitwerkingen zijn gericht op het behouden en versterken van deze kernkwaliteiten:

- veel groen;
- ruime opzet;
- goede bereikbaarheid;
- groene rand.

Deze kernkwaliteiten zijn soms verborgen en kunnen meer zichtbaar gemaakt worden. Met name achterstallig onderhoud, de wildgroei aan straatmeubilair, de soms gebrekkige detaillering en de vele overgangen in structuur en materiaaltoepassingen door lokale verdichtingsplannen en herstructureringen, verdoezelen de potentiële kwaliteit van de openbare ruimte.



Figuur 2.5.1. Het karakter van Haarlem (uit: de nota RK).



## HOOFDSTUK 3: KEUZES

### 3.1 Inleiding

In dit hoofdstuk worden de uitgangspunten en analyses uit het vorige hoofdstuk uitgewerkt in keuzes. Naar aanleiding daarvan en van de besproken ruimtelijke en functionele structuur wordt in de paragraaf ‘Hoofdstructuur’ door middel van de “Profieltypenkaart” vastgelegd waar welk profieltype toegepast dient te worden. Vervolgens wordt ingegaan op de materiaalkeuze voor de verharding, de “vloer”. In de paragraaf “Maatvoering en ruimte” wordt ingegaan op de keuzes en prioriteiten ten aanzien van het verdelen van de beschikbare ruimte in de straatprofielen.

Vervolgens worden in de paragraaf “Groen” de ambities voor het groen toegelicht. Tot slot wordt in de paragrafen erna ingegaan op de keuzes en ambities wat betreft het straatmeubilair, spelen en duurzaamheid.

### 3.2. Hoofdstructuur

Allereerst zijn keuzes aan de orde voor de hoofdstructuur. De hoofdstructuur wordt gevormd door stedenbouwkundige eenheden van Schalkwijk. Deze worden van elkaar gescheiden door de Schipholweg, Europaweg, Aziëweg, en de Meerwijkvaart. Schalkstad is samen met zijn randen te zien als een eigen invloedssfeer. De aanpalende hoofdwegen kleuren om die reden mee met het

centrumgebied. Op deze wijze wordt bijvoorbeeld de Europaweg in drie invloedssferen opgeknipt: Europaweg Noord, Schalkstad en Europaweg Zuid.



Figuur 3.2.1: Invloedssferen

#### Profieltypenkaart

Voor Schalkwijk is het gekozen bestratingsmateriaal per categorie van de openbare ruimte uitgewerkt. Deze uitwerking is weergegeven in de “profieltypenkaart” (bijlage 1). Hier is de uitwerking in hoofdlijnen weergegeven. De verkeerskundige keuzes die hieraan ten grondslag liggen, worden of zijn gemaakt in het verkeersbeleid als het HVVP. In Deel 2 Richtlijnen van het Handboek vindt door middel van profieltekeningen nadere uitwerking plaats. De profieltypen vallen uiteen in twee categorieën, de vastgelegde profieltypen en de

principeprofielen. De laatste categorie geeft het gewenste profiel in hoofdlijnen aan, dat dient te worden uitgewerkt bij het ontwerp van de betrokken straat.

Bij de inrichting van de openbare ruimte speelt de materiaalkeuze van de bestrating -de vloer- een belangrijke rol. Om de uitgangspunten ten opzichte van de openbare ruimte te realiseren is de inzet om de vier kwadranten van Schalkwijk op een samenhangende wijze te bestraten. Op de bijzondere plekken zijn afwijkingen of combinaties met andere materialen mogelijk, mits passend in de overige uitgangspunten van het Handboek. Bij de keuze van het bestratingsmateriaal en het profiel voor een bepaalde plek moet men met de volgende aspecten rekening houden: de schaal, de maat, de functie en de materiaaleigenschappen (kleur en textuur). Dit alles moet worden gecombineerd in de juiste materiaalkeuze.

De schaal en maat van de profielen bepalen voor een belangrijk deel de fijnmazigheid van de bestrating. Zo vragen de woonstraten om een fijnmaziger materiaal en de wijkontsluitingswegen en vooral de hoofdontsluitingswegen om een grootschaliger materiaal.

De functie, bepaald door het gebruik van de openbare ruimte, stelt belangrijke technische voorwaarden aan het toe te passen materiaal. Hoge intensiteit autoverkeer bijvoorbeeld, al dan niet in combinatie met zwaar (bus)verkeer, zorgen op klinkerbestrating soms voor te hoge geluidsniveaus

of slijtage. Bovendien zijn plaatselijke reparaties in klinkerbestrating moeilijker vlak te herstellen dan in asfalt. Om die reden is het gepast om op die plekken voor de rijbaan een stabielere materiaal dan klinkers toe te passen.

### 3.3. Materiaalkeuze vloer

In Schalkwijk is behoefte aan robuuste, goed te onderhouden bestratingsmaterialen, universeel toepasbaar en passend bij een moderne wijk. Gekozen wordt voor klinkers, asfalt en betontegels. Waar mogelijk hergebruik van bestaande materialen.



Foto 3.3.1: Voorbeeld gebrekkige detaillering: Meerwijk Centrum

Belangrijk onderwerp bij de vloer is en blijft de detaillering: aansluitingen en hoekoplossingen

moeten kwalitatief goed worden opgelost. Daarvoor is de uitwerking van standaarddetails en een goede uitvoering nodig. Bovendien moeten materiaalkeuzes voor de vloer meer uniformiteit creëren. Met als positief gevolg dat lastige materiaalscheidingen of aansluitingen minder aan de orde zijn.

#### *(Gebakken) klinkers*

Klinkers zijn in Schalkwijk een goed bestratingsmateriaal voor de rijweg van de meeste woonstraten. Het materiaal is duurzaam (zowel qua levensduur als qua hergebruik), goed te onderhouden en behoudt gedurende zijn levensduur voldoende kwaliteit. Het past bij het karakter van deze woongebieden en is goed plaatselijk te repareren. Klinkers in Schalkwijk zijn standaard rood-bruin kleur: Terra argento, in keiformaat (ca 10x20 cm).



Foto 3.3.2: Voorbeeld gebakken klinkers

### *Asfalt*

De toepassing van asfalt is vooral ingegeven door de verkeersfunctie. Asfalt is vlak en naadloos en dempt daardoor geluid en trillingen. Ook de logica van het verkeersbeeld en de herkenbaarheid voor de weggebruiker pleiten er voor om op doorgaande wegen asfaltverharding toe te passen.

Nadeel ervan is dat verkeer hierdoor 'wordt uitgenodigd' harder te rijden.

Asfalt dient daarom te worden toegepast op de hoofdstructuur. Door het gebruik van dit materiaal te koppelen aan deze functie zorgt het voor een herkenbare afwikkeling van het autoverkeer met zo min mogelijk geluidsoverlast.

Voor fietspaden wordt gekozen voor asfalt. Dit vooral ten behoeve van het rijcomfort. Een kleurtoevoeging (rood) aan het asfalt is wenselijk. Tot slot worden ook de 'plattelandswegen' uitgevoerd in (zwart) asfalt. Dit zijn authentieke, landelijke weggetjes die, nadat ze werden verhard, van oudsher in zwart asfalt werden uitgevoerd. Dit materiaal is voor deze weggetjes passend en comfortabel (denk aan fietsers, skaters etc).

### *Betontegels en betonstraatstenen*

Bijna overal in Schalkwijk liggen momenteel trottoirs van betontegels. Keuze is dat zo te houden. Dit materiaal past goed bij het tijdsbeeld van de wijk. Gelet op het tijdsbeeld van het ontstaan van Schalkwijk volstaat de normale, ongekleurde, niet afgestrooide variant van de betontegel.

Schalkwijk kent in enkele gedeelten betonstraatstenen. Deze hebben de afgelopen

decennia bewezen minder duurzaam te zijn. Ze ververen en verkleuren relatief snel en hebben aan het einde van de levensduur geen restwaarde. In de vorm van (gebakken) klinkers is er een alternatief dat doorgaans mooier, duurzamer en passender is.

Er wordt daarom bij voorkeur niet gekozen voor betonsteen. Bij onderhoud wordt goed betonsteenmateriaal wel hergebruikt; bestaande buurten met betonstraatsteen mogen met betonsteen worden aangeheeld/aangevuld als kleine delen aan vervanging toe zijn.

### *Bijzonder materiaal*

Specifieke gebruikseisen en specifieke ruimtelijke voorwaarden vragen om bijzonder materiaal en/of bestrating gelegd in een eigen patroon. Zo hebben enkele pleinen en plekken in Schalkwijk hun eigen sfeer, karakter en gebruik. Deze zijn als bijzondere plek aangegeven. Uitgangspunt is behoud en versterking van deze bijzondere inrichting, geënt op de specifieke plek en het gebruik van de plek.

### *Markeringen:*

Markeringsverf of Thermoplast wordt alleen toegepast op asfalt. Bij overige noodzakelijke markeringen dienen markeringsstenen te worden toegepast. Het markeren van trottoirbanden (met bijvoorbeeld gele verf) en het gebruiken van markeringsverf op klinkerbestrating dient te worden vermeden. Uitzondering zijn: geleide- en attentiemarkeringen voor slechtzienden. Hiervoor is ook op klinkerbestrating Thermoplast een geëigend middel.



Foto 3.3.3: Bijzonder materiaal: Molenwijk

### *Middengeleiders e.d.*

Middengeleiders worden uitgevoerd in geel streetprint asfalt (bij grote kans op onkruid) of gele betonklinkers (BKK's).

## **3.4. Maatvoering en Ruimte**

In Schalkwijk is vooral in de woonstraten de ruimte beperkt. Bij het toedelen van ruimte aan verschillende functies, zoals verblijf, autoverkeer, parkeren en fietsverkeer moeten dus telkens afwegingen en keuzes worden gemaakt. In de toch al beperkte ruimte moeten ook groen, spelen en straatmeubilair worden ingepast.

Om de ruimte zoveel mogelijk te benutten, maar ook om zoveel mogelijk ruimtelijke kwaliteit in de

openbare ruimte te creëren, is het zaak weloverwogen afwegingen te maken tussen verschillende verkeersclaims en ingetogen omgaan met het plaatsen van objecten (groen en meubilair). Doel is in te zetten op integraal en flexibel gebruik van de ruimte. De Structuurvisie Openbare Ruimte (SOR) biedt handvatten bij het maken van keuzes.

#### *Dwarsprofiel*

Wat betreft verkeersfuncties die in een straat kunnen worden ingepast, geldt allereerst dat de situatie verkeersveilig moet zijn. Is de ruimte echt beperkt, dan kan alleen voetgangersverkeer worden ingepast. Bij meer ruimte is eveneens plaats voor ander verkeersgebruik.

In het richtlijndeel van het Handboek is de toedeling van de ruimte aan verschillende (verkeers)functies per straatbreedte vastgelegd, door middel van profieltekeningen.

Bovendien geldt dat nood- en hulpdiensten en huisvuilinzameling eisen stellen aan de bereikbaarheid en vrije ruimte. Met deze eisen moet bij elke profielkeuze rekening worden gehouden.

Kenmerkend voor Schalkwijk zijn de asymmetrische profielen die op veel plekken voorkomen. De keuze daarvoor is terug te voeren op stedenbouwkundige keuzes:

- bloksgewijs inpassen van laanbomen (aan een zijde van de straat);
- bloksgewijs terugzetten van rooilijnen;
- laagbouw afgewisseld door hoogbouw;
- bloksgewijs inpassen van garageboxen;

- bloksgewijs ingepaste parkeerruimten.

De openbare ruimte zal ook in de toekomst qua indeling en asymmetrie aansluiten op deze omstandigheden. Daarom kan voor de beide weghelften worden gekozen voor verschillende profielindelingen. De materialisering blijft uiteraard voor beide wegzijden gelijk.

#### *Lengteprofiel*

Ook in de lengte van een straat zijn afwegingen over de ruimteverdeling te maken. Bijvoorbeeld: hoeveel ruimte wordt ingepast voor parkeren en hoeveel voor groen? Waar wordt het straatmeubilair ingepast en waar kan het afval worden aangeboden? Dit zijn afwegingen in het lengteprofiel van een straat.

Belangrijk bij afwegingen in het lengteprofiel is het streven naar continuïteit: vanwege de ruimtelijke kwaliteit en de herkenbaarheid dient een straatprofiel niet zomaar te verspringen, maar alleen dan als er stedenbouwkundig aanleiding voor is. Dat wil zeggen dat gekeken in de zichtas van de straat alleen een profielsprong plaats vindt als de architectuur (ligging rooilijn, hoogte bebouwing) ook verspringt. Asverspringingen ten behoeve van het remmen van de verkeerssnelheid zijn niet (meer) aan de orde.



Foto 3.4.1: Fraai lengteprofiel: Engelandlaan

#### *Hoogteprofiel*

Hoogteverschillen in een straat zijn soms nodig uit oogpunt van verkeerseisen, maar verkleinen de visuele ruimte. Omdat sommige straatprofielen krap zijn, is het zaak de ruimte visueel zo min mogelijk op te delen. Voor Schalkwijk geldt dat elke straat in principe een geleding van trottoir – rijweg – trottoir heeft. Streven is ook om zo dicht mogelijk bij dit prototype te blijven en hoogteverschillen te beperken tot twee. Uitzondering geldt voor de brede hoofdwegen die, gelet op het breedteprofiel, meerdere hoogteverschillen hebben voor vrijliggende fietspaden.

Hoogteverschillen ten behoeve van het afremmen van de snelheid van autoverkeer (drempels, verhoogde kruisingsvlakken) zijn ook in Schalkwijk soms noodzakelijk. Drempels moeten dan worden uitgevoerd in het materiaal en het bestratingsverband van de omringende bestrating. Drempels worden spaarzaam toegepast op busroutes. Versmallingen en asverspringingen zijn niet aan de orde vanwege het verstoren van de

zichtas in de lengte van de straat. Verhoogde kruisingsvlakken zijn soms ook een goede oplossing. Voor drempels en verhoogde kruisingsvlakken zijn uniforme oplossingen uitgewerkt. De veelheid aan ontwerp oplossingen wordt dus teruggedrongen.

Het hoogteprofiel van een straat is in toenemende mate relevant voor de waterberging. Profielen dienen geschikt te zijn voor het bergen van piekregenbuien, om overlast in gebouwen en woningen te voorkomen.

#### *Ondergrondse ruimte*

De ondergrondse openbare ruimte wordt aangelegd om 60-80 jaar mee te gaan. Tussentijdse aanpassingen zijn buitengewoon kostbaar. Houd hiermee dus rekening bij het ontwerpen van het bovengrondse profiel.

### **3.5. Groen en water**

Het beeld, de functie, structuur en de verschijningsvorm van het groen en het water in Schalkwijk is in hoofdzaak in de zestiger jaren gepland. In de decennia erna is de structuur door latere verdichting en gebrek aan onderhoud teruggebracht en minder zichtbaar geworden. Handhaving en waar mogelijk verbetering of versterking van de bestaande groen- en waterstructuur zijn daarom van essentieel belang. In feite moet Schalkwijk 'naar de kapper'. Het is tijd

voor een verzorgd, fris kapsel. Dit is uitgewerkt in de groen- en waterkaart (bijlage 2).



Foto 3.5.1: Doorkijkje naar de groene rand

#### *Groene rand*

De groene rand van Schalkwijk moet veel beter bereikbaar, zichtbaar en voelbaar worden vanuit het stadsdeel. Daartoe moeten de oorspronkelijke groene scheggen zoveel mogelijk weer worden open gezet. Plaatselijk moeten ook blokkerende, te ver uitgegroeide bomen worden gesnoeid of verplaatst. Waterkanten en doorzichten naar de omringende polder moeten weer open worden gezet door plaatselijk oeverbegroeiing terug te snoeien. Plaatselijk kunnen extra recreatievoorzieningen, zoals een barbecue-plaats beantwoorden aan deze behoefte.

#### *Bomenstructuur*

De bomenstructuur van het stadsdeel kan verder worden versterkt. Inzet is grote bomen (1e orde bomen) in een laanstructuur langs alle hoofdwegen

van Schalkwijk te realiseren. Brede wegen, zoals de Europaweg of Schipholweg, kunnen tot wel 4 rijen grote bomen gebruiken. Het is van groot belang dat bomen in de hoofdstructuur kunnen uitgroeien tot grote, volwassen exemplaren. Groeiomstandigheden spelen hierbij een cruciale rol. Hier dus geen standaard, minimaal gedimensioneerde boomspiegels toepassen maar ruime, groene boomkransen, of liever nog brede plantstroken, inpassen en dimensioneren op basis van de beschikbare ruimte in het profiel. Dit verhoogt de kans op een volgroeide en hopelijk zelfs monumentale bomenlaan in de toekomst.

In de wijken en in de woonstraten is de boomstructuur afhankelijk van de stedenbouw. Een structuur met terugspringende verkaveling vraagt om een verspringende boomstructuur. Smalle woonstraten vragen om kleinere bomen dan brede woonstraten. Parkgebieden vragen om los geplaatste solitaires.

Inzet is dat er voldoende groeiruimte (bovengronds en ondergronds) is om de bomen tot volle wasdom te laten uitgroeien.

Kwijnende boompjes op verkeerde standplaatsen of met slechte ondergrondse groeiplaatsomstandigheden worden gerooid en vervangen door bomen die ruimte hebben en voldoende bomengrond krijgen. Het gaat daarbij niet om het maximaliseren van het aantal bomen, maar om het maximaliseren van de kwaliteit van de bomen. In straten met weinig ruimte worden bomen op tactische plaatsen neergezet (bij plaatselijke

verbredingen of tegen blinde gevels). De waardevolle solitaire bomen in Schalkwijk worden gekoesterd.



Foto 3.5.2: kwijnende bomen, blinde gevel: boom plaatsen

#### *Heestervakken en bosplantsoen*

De gelaagdheid en de structuur moeten verder terug gebracht worden. Heestervakken zien er straks weer uit als heestervakken, en niet als uitgegroeid bosplantsoen. Bosplantsoen heeft straks weer een goede opbouw (met dichte randen). Te kleine reepjes groen worden door herstructurering samengevoegd tot levensvatbare, goed te beheren formaten. Goed zicht en overzicht op voetpaden door de woonwijken is essentieel voor de sociale veiligheid en (vooral bij straathoeken) voor de verkeersveiligheid.

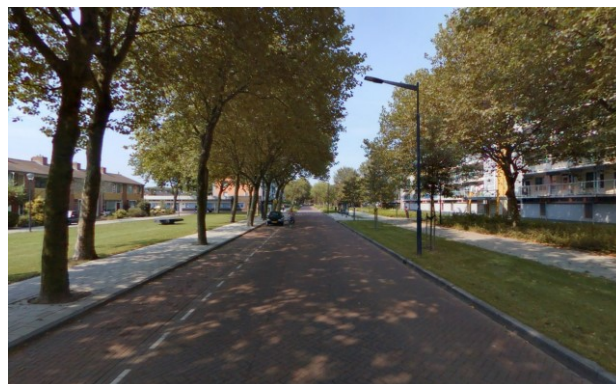


Foto 3.5.3: Nieuwe profiel Laan van Angers

#### *Bermen en gazons*

Bermen en gazons horen in het Schalkwijkse straatbeeld. Ze zien er voortaan het hele jaar goed verzorgd uit. Bermen of groenstroken die door hun smalle afmetingen niet zijn te beheren, worden bij een profielaanpassing vergroot ofwel verwijderd.

#### *Van achterkant naar voorkant*

Er zijn in de wijk veel 'achterkantsituaties'. Daar grenzen privé-tuinen op een lelijke manier aan de openbare weg. Bewoners hebben hun privacy met een willekeur van hekken en schuttingen geregeld, vaak omdat het omzomende gemeentelijke groen stond te kwijnen. Deze plekken kunnen worden aangepakt door ze te omringen door opgaand, goed verzorgd groen. Dit kan in samenspraak met de bewoners worden gerealiseerd.



Foto 3.5.4: Lelijke achterkantsituaties

#### *Groene parels*

Juist Schalkwijk heeft behoefte aan accentplekken met extra kwaliteit van het groen groene parels. Denk aan rozenvakken in Europawijk, bloeiende heestervakken, bloesembomen etc. Groen kan kwaliteit in de wijk brengen als het groen ook daadwerkelijk kwaliteit heeft.

Maar ook de bewoners zelf kunnen bijdragen. Zelfbeheer of medebeheer wordt gestimuleerd en gefaciliteerd. Het vergroot de betrokkenheid bij de openbare ruimte en de sociale cohesie. Succesvolle zelfbeheerprojecten zijn een aanwinst voor de kwaliteit van de openbare ruimte. Mocht een zelfbeheerinitiatief onverhoopt inzakken, dan laat de gemeente de boel niet op zijn beloop, maar neemt het onderhoud na aanpassing terug in beheer.



Foto 3.5.5: Groene parel: zelfbeheer



Foto 3.5.6: Zichtas over water



Foto 3.5.7: Doorkijk naar Meerwijkplas

#### *Waterstructuur*

De waterstructuur van Schalkwijk moet weer meer zichtbaar worden. Dichtgegroeide oevers of zelfs overgroeide vaarten moeten weer worden open gezet. Zichtassen over het water zijn een kwaliteit van de openbare ruimte.

#### *Waterrecreatie*

In Schalkwijk kan meer op het water worden gerecreëerd dan nu het geval is. Dat kan met recreatievoorzieningen, steigers en zitplekken langs het water. Voorstel is ook een deel van het vaartensysteem in Schalkwijk bevaarbaar te maken voor kleine bootjes en kano's. Met de aanpassing van enkele bruggen en duikers is – op termijn – vanaf de ringvaart per boot een terras te bereiken in het stadsdeelcentrum. Met het aanbrengen van enkele op- en afstapplaatsen is zelfs een kanorondje door het stadsdeel mogelijk.

#### *Ecologische hoofdstructuur*

De visie in Haarlem benadrukt dat ecologie overal is. De stad dient in zijn geheel ecologisch benaderd en behandeld te worden. Denk aan het afschaffen van chemische onkruidbestrijding of het toepassen van inheemse soorten, niet alleen in bepaalde aangewezen gebieden, maar in al het openbare groen. Wel worden er bepaalde waardevolle gebieden onderscheiden. Het gaat doorgaans om gebieden met natte en/of droge ecologische (verbindings)waarde.

Belangrijk voor deze gebieden is dat het groen op een ecologische manier wordt ingericht en beheerd en zo mogelijk in verbinding staat met andere ecologisch waardevolle gebieden.

### 3.6. *Straatmeubilair*

Op een aantal plekken in Schalkwijk wordt de uitstraling negatief beïnvloed door de in de openbare ruimte geplaatste objecten. De afgelopen decennia is de openbare ruimte in de wijk ingevuld met teveel verschillende typen objecten die ook lang niet altijd op elkaar zijn afgestemd en vaak slecht zijn onderhouden. Het gevolg is dat er in de openbare ruimte veel en verschillend straatmeubilair voorkomt. Dit kost veel ruimte, veroorzaakt een rommelig beeld en zorgt bovendien voor hoge onderhoudskosten. Er is daarom behoefte aan uniforme regels voor straatmeubilair en een actueel en duidelijk overzicht van het toe te passen straatmeubilair. Dit levert de volgende keuzes voor straatmeubilair op:

#### *Ingetogen inrichting:*

Gekozen wordt voor neutraal vormgegeven straatmeubilair, passend bij de plek en de tijdgeest.

#### *Weloverwogen plaatsing:*

Het straatmeubilair moet een onderdeel zijn van de totale openbare ruimte. Het moet zodanig geplaatst zijn dat het lijkt alsof het altijd al deel van de ruimte heeft uitgemaakt. Straatmeubilair moet alleen in de openbare ruimte worden geplaatst, als het daadwerkelijk een functie kan vervullen. Ook de plaatsing van objecten in het profiel is belangrijk. Daarbij is het van belang zichtlijnen en looplijnen zo min mogelijk te blokkeren. Dat betekent het zoveel mogelijk plaatsen van objecten in één lijn met elkaar en met bomen óf geclusterde plaatsing.

Combineren van mastgebruik en plaatsing op of aan gevels verdient de voorkeur. Speciale aandacht verdient het foutparkeren. In het verleden is steeds meer straatmeubilair in het straatbeeld verschenen om foutparkeren fysiek tegen te gaan (paaltjes, banden, ruggen etc.). De keuze is in plaats hiervan in te zetten op een helder straatbeeld, heldere regels en goede handhaving.



Foto 3.6.1: Ondoordacht geplaatst meubilair

#### *Eenheid, samenhang, continuïteit:*

Straatmeubilair moet bijdragen aan een aangename en verzorgde inrichting van de buitenruimte in de stad. De toepassing van straatmeubilair moet ertoe bijdragen, dat niet achter elke straathoek een nieuwe wereld wordt aangetroffen. Het assortiment moet sterk worden verminderd en goed aansluiten op stedenbouw en omgeving. Het nog aanwezige karakteristieke meubilair moet worden behouden en aangevuld.

De afstemming ontwerp, uitvoering en beheer

vraagt allereerst om het terugdringen van het assortiment. Een groot assortiment is namelijk niet op voorraad te houden en daardoor niet goed te beheren. Ook belangrijk zijn eisen aan de objecten zelf. De volgende eisen voor straatmeubilair zijn van toepassing:

- Functioneel;
- Straalt kwaliteit uit;
- Passend bij overig meubilair;
- Makkelijk te onderhouden;
- Vandalismebestendig / niet vandalisme-uitnodigend;
- Weerbestendig;
- Niet aandacht-vragend.



Foto 3.6.2: Authentieke '60-er jaren bank.

#### **Uitwerking: familie straatmeubilair**

Een zeer effectieve manier om invulling te geven aan de doelstellingen ten aanzien van straatmeubilair, is het streven naar een "familie" van straatmeubilair. Deze familie stelt een aantal eisen aan vormgeving, materiaal en kleur. Daarmee wordt bereikt dat het straatmeubilair beter bij het straatbeeld en bij elkaar past en bovendien eenvoudiger is te onderhouden. De keuze voor de familie straatmeubilair in Schalkwijk is:



- vorm: eenvoudige, niet overheersende vormgeving, passend bij de tijdgeest;
- materiaal en kleur: neutrale, antraciet kleur / ongekleurde afwerking.

Deze familievoorschriften worden in het Deel 2 Richtlijnen nader uitgewerkt. Voor de meest frequent toegepaste objecten is de volgende keuze aan de orde:

- woongebieden: standaard zitbank (model 1960) met antraciet (RAL 7016) afvalbak;
- groengebieden / parken: canapé zitbank met antraciet afvalbak;
- paaltjes (waar strikt nodig): kloeke, grindgewassen betonpaal;
- verlichting: stadsbrede uniformering, zie beleid openbare verlichting.



Foto 3.6.3: Standaard woonstraatmast past in Schalkwijk

### 3.7. Spelen

In 2013 is het 'Speelruimtebeleid 2013-2020' vastgesteld. Hierin is integraal naar de speelruimte gekeken. Niet alleen de openbare speelplekken bepalen of de speelruimte op orde is, maar de totale ruimte waar kinderen in hun vrije tijd in potentie kunnen spelen. Immers kinderen kunnen naast openbare speelplekken ook spelen op sportvelden, op stoepen, in parken, in speeltuinen en schoolpleinen. Nog niet al deze ruimten zijn openbaar. Een van de opgave van het speelruimtebeleid is om, waar mogelijk potentiële speelruimte (ook na schooltijd) openbaar te maken. Hierdoor neemt het speelareaal voor kinderen toe.

De opgaven van het speelruimtebeleid liggen in het volgende:

- Het openbaar toegankelijk maken van sportvelden, schoolpleinen en speeltuinen;
- Bij het inrichting van de openbare ruimte de informele speelruimte mee-ontwerpen; brede stoepen, pleintjes, parken en groenvoorzieningen zo inrichten dat het kinderen uitdaagt om in te spelen;
- Braakliggende terreinen 'inrichten' als tijdelijke speelruimte;
- Het speelweefsel verbeteren: Bij de inrichting van de openbare ruimte rekening houden met de routing tussen speelvoorzieningen;
- Wijkgerichte aanpak in de prioriteitwijken (o.a. Meerwijk ); in deze wijken waar de speelruimte onvoldoende aansluit op de

doelgroep, samen met de buurt een verbeterplan opstellen. En hieraan gekoppeld een uitwerkingsplan;

- De plekken waarvan uit de analyse blijkt dat deze overbodig zijn, in overleg met de doelgroep heroverwegen. Dit betekent mogelijk verwijderen van het toestel en de vrijgevallen plek omvormen naar groen of een informele speelplek. De speelplek omvormen naar een speelplek voor en andere doelgroep door bv toestellen uit te wisselen met een andere speelplek of in te richten voor 'spel en ontmoeting';
- Het creëren van nog een paar voorzieningen voor oudere jongeren zoals voetbalkooien;
- Het natuurlijk spelen stimuleren; Struinen, hutten bouwen, bloemen plukken, vies worden, planten en dieren leren kennen, spelen met losse materialen en klimmen in klimbomen.

Bij het plaatsen van speeltoestellen wordt rekening gehouden met samenhang met de omgeving, de ruimtelijke context en zichtassen.



Foto 3.7.1.: Speelplek in Schalkwijk

### 3.8. Duurzaamheid

#### *Ambities in de openbare ruimte:*

Duurzaamheid heeft een directe relatie met stedelijk beheer en/of stedelijke ontwikkelingen. Het gaat om de verantwoordelijkheid die wordt genomen om te werken aan een duurzame ontwikkeling voor onze omgeving. Inzet is om te voorzien in de behoefte van de huidige generatie (zowel van mensen, planten en dieren) zonder daarmee voor de toekomstige generaties de mogelijkheid in gevaar te brengen om ook in hun behoeften te voorzien. Zie ook de Kadernota Duurzaamheid.

#### *Concrete uitwerkingen duurzaamheid:*

Voor dit handboek zijn met name de volgende aanbevelingen van toepassing:

- tijdloos ontwerp van de inrichting van de openbare ruimte;
- klimaatbestendig ontwerpen (waterbergend vermogen versterken, hittestress tegengaan);
- voorkeur voor duurzame verharding met een lange levensduur;
- zoveel mogelijk hergebruik van bestaande materialen;
- onkruidwerend ontwerpen;
- in alle planvorming afwegen waar meer groen en minder verharding kan.

## HOOFDSTUK 4: FINANCIËN

In het Handboek inrichting openbare ruimte worden principekeuzes gemaakt voor de inrichting van de openbare ruimte. De realisering van deze keuzes wordt uitgevoerd per project indien daartoe een aanleiding is. Dit is meestal het geval als bijvoorbeeld de riolering of het wegdek vervangen moet worden of het profiel in verband met een functiewijziging aangepast moet worden. Dus de financiële gevolgen zijn afhankelijk van de snelheid van realisatie.

De keuzes die in het HIOR Schalkwijk worden voorgesteld, hebben op zichzelf beperkte gevolgen voor de inrichtings- en onderhoudskosten voor de openbare ruimte. Hoewel een betere kwaliteit van de openbare ruimte wordt nagestreefd, zijn bij het toepassen van het HIOR ook besparingen aan de orde. De belangrijkste consequenties zijn:

### Verhardingskeuzes:

- trottoir blijft uitgevoerd in tegels: budget-neutraal;
- asfalt hoofdwegen blijven uitgevoerd in asfalt: budget-neutraal;
- rijwegen: elementen rijwegen vaker in gebakken klinkers, in plaats van in betonstraatsteen (wat nu al weinig voorkomt in Schalkwijk). Gevolg: investeringskosten zullen toenemen omdat klinkers duurder zijn in aanschaf dan betonstenen (ca 20% op projectbasis), afschrijvingskosten zullen afnemen, omdat

klinkers langer mee gaan (ca. 2x langer), beter herbruikbaar zijn in parkeerstroken en een restwaarde houden in plaats van stortkosten opleveren. Ingeschat wordt dat de keuze voor gebakken klinkers over de gehele levensduur budget-neutraal of licht gunstig zal uitwerken. Overigens zullen ook betonmaterialen worden hergebruikt zolang ze daarvoor geschikt zijn.

### Wegindeling / profielindeling:

- de voorgestelde profielen zijn qua grootte / materiaalgebruik vergelijkbaar of kleiner dan de huidige wegprofielen. Het toepassen ervan zal daardoor budgetneutraal of licht gunstig uitwerken;
- het standaardiseren van profielen zal bij toekomstige projecten leiden tot snellere voorbereiding en minder maatschappelijke discussie. Dit zal op termijn licht gunstig uitwerken op de projectkosten en onderhoudskosten;
- met een nieuwe weg/profielindeling ontstaan er kansen om gesignaleerde klimaatrisico's te beperken door klimaatbestendig te ontwerpen. Denk daarbij aan het voorkomen van waterstress door afkoppelen/infiltreren, vergroten van de waterberging op en onder het maaiveld, verminderen van effecten van hittestress (bijvoorbeeld door het planten van boomstructuren). Gesignaleerde knelpunten kunnen door integraal te werken vaak tegen geringe meerkosten opgelost worden.

### Groenkeuzes:

- Verbeteren van groeiplaats-omstandigheden bomen en juiste bomen op de juiste plaats: in eerste instantie vraagt dit om een projectgewijze aanpak van en investering in gebieden met knelpunten ten aanzien van bomen. Denk aan kappen, heraanplanten, groeiplaatsverbetering. Deze investeringen worden waar mogelijk gecombineerd met projectgewijs onderhoud aan straten en riolering. Op termijn leveren deze investeringen juist besparingen ten aanzien van onderhoud op: minder bomenonderhoud en minder schade aan bestrating door boomwortels. Ook deze investering zal op termijn budgetneutraal of licht gunstig uitwerken.;
- het plaatsen van de juiste boom op de juiste plek zorgt voor een langere levensduur. Dit zal licht gunstig zijn voor het budget;
- Verbeteren opbouw plantvakken met heesters en (verdicht) bosplantsoen: een gerichte aanpak van deze elementen vraagt om een gerichte investering. Het gaat veelal om het uitvoeren van achterstallig onderhoud. Na deze investering is niet alleen het beeld van de openbare ruimte veel beter, maar kan er een waardevolle ondergroei ontstaan en kan beter worden volstaan met het huidige budget om het aangepakte groen accuraat bij te houden.

**Straatmeubilair:**

- Het standaardiseren van het assortiment straatmeubilair betekent op een aantal onderdelen het vervangen en omvormen van het huidige areaal. Strategie is dit geleidelijk te doen, per project en als straatmeubilair aan vervanging toe is. Op deze wijze is hiermee geen extra budget gemoeid. Projectgewijze vervangingen zijn wel aan de orde (zoals bij straatnaamborden), maar dan zal daarvoor projectgewijs een financieel onderbouwd voorstel worden gedaan;
- Voorts zal het standaardiseren op termijn leiden tot een beperkter assortiment, wat licht gunstig zal uitwerken op de aanbesteding en onderhoudskosten van straatmeubilair.

**Conclusie:**

De gevolgen voor de financiën van de voorstellen zijn niet gericht op “snelle winst”, maar op besparingen op termijn, met aandacht voor de kwaliteit van de openbare ruimte.

## **BRONNEN:**

Structuurplan Haarlem 2020 (2005)  
Plan van aanpak extra onderhoudsbudget (2006)  
Haarlems Verkeer- en Vervoer Plan (2003)  
Algemeen Programma van Eisen (2004)  
Gebiedsvisie Schalkwijk Midden (2009)  
Haarlemse Monumentale Bomenlijst (2009)  
Dossier Groen in Haarlem (2007)  
VO Integrale Vernieuwing Openbare Ruimte  
Europawijk-Zuid (2009)  
Reclame in de openbare ruimte (2007)  
Architectuurgids Haarlem Schuyt&Co. (2005)  
Basiskwaliteit openbare ruimte (2005)  
Nota Ruimtelijke Kwaliteit, deel 1. visie en deel 2.  
beoordelingskaders, juli 2012  
Gemeente Haarlem, Ecologisch Beleidsplan 2013-  
2030, 2013  
Bomenbeleidsplan Haarlem 2009 – 2019, december  
2009  
Haarlemse Monumentale Bomenlijst 2009, april  
2009  
Speelruimtebeleid Haarlem 2013 – 2020, februari  
2013  
Evaluatie Speelruimteplan, juni 2009  
Handboek Inrichting Openbare Ruimte Haarlem  
Binnenstad, deel 1. Visie en deel 2. Richtlijnen,  
december 2007  
Openbare Verlichting Haarlem, kaart en  
omschrijving armaturen, november 2012  
Structuurvisie Openbare Ruimte, voorontwerp juli  
2013  
Integraal Waterplan Haarlem, geactualiseerd in  
2014

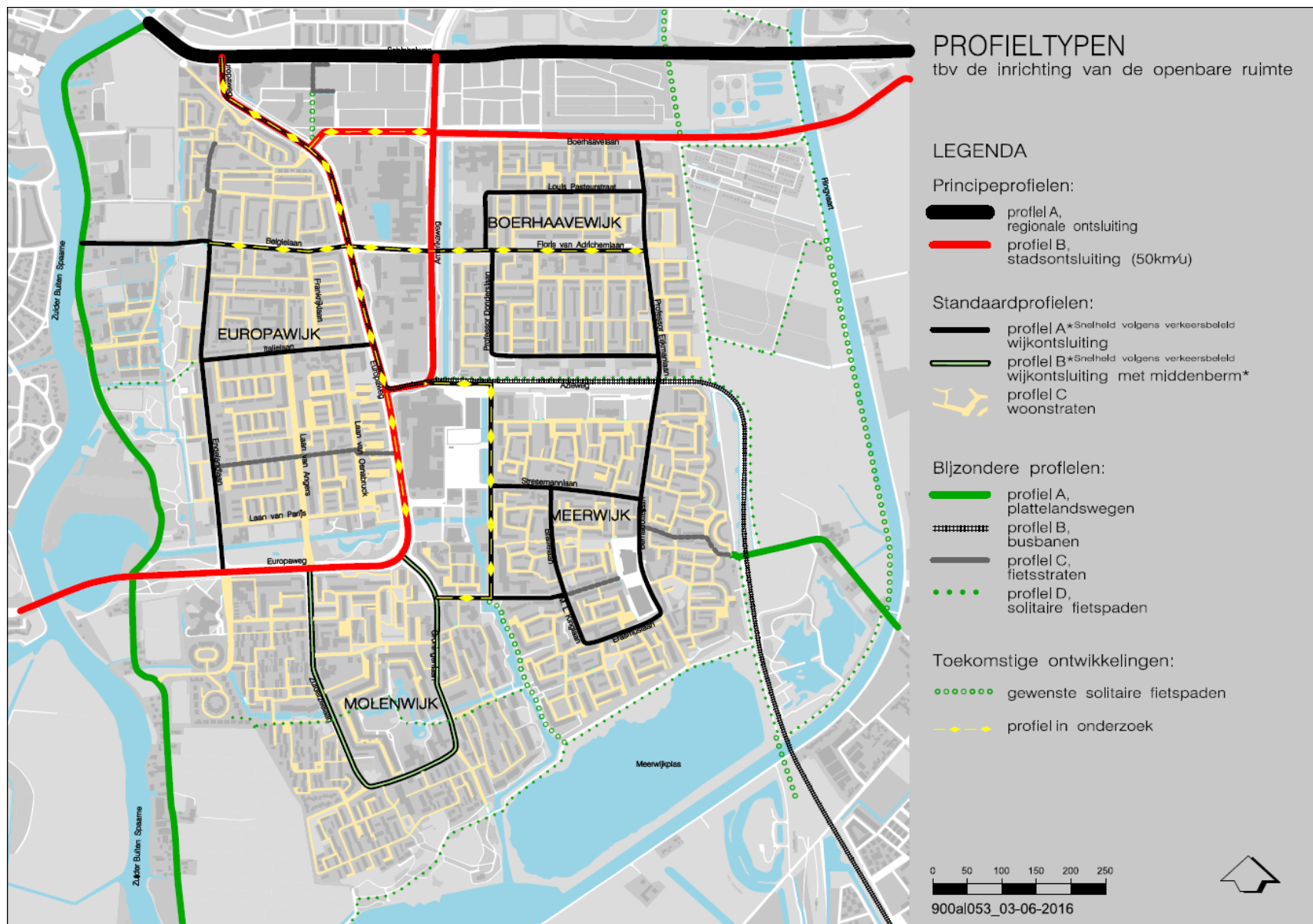
Kansenkaart Watertoerisme Haarlem, maart 2008  
Kadernota Duurzaamheid, Haarlem, augustus 2011  
Plan van aanpak Kansenkaart Watertoerisme 2013-  
2016, december 2013  
Collegebesluit Vaststellen Plan van Aanpak  
Kansenkaart Watertoerisme 2013-2016  
Kaart ontwikkelingen watertoerisme 2013  
Spaarneplan, juni 2000  
Nota van B&W, beantwoording motie “Fiets ‘m erin”,  
nr 17, juli 2007  
Nota Visie en Strategie, Haarlem, december 2012  
Vaststelling Groenstructuurplan 2020, juni 2009  
vGRP (verbreed Gemeentelijk RioleringsPlan),  
2013  
BRP's (BasisRioleringsPlannen), 4 maal

## COLOFON:



juni 2016  
Werkgroep HIOR gemeente Haarlem:  
Niels van Esterik, Maaïke Sillmann, Albert vd Stelt, Laura  
Meuleman en Ans Kippersluis.  
Geertjan Cronenberg en Chantal Entius: Cronenberg Advies BV,  
begeleiding en advies.

## BIJLAGE: Profieltypen kaart



## BIJLAGE: Groen en water kaart

