



Haarlem

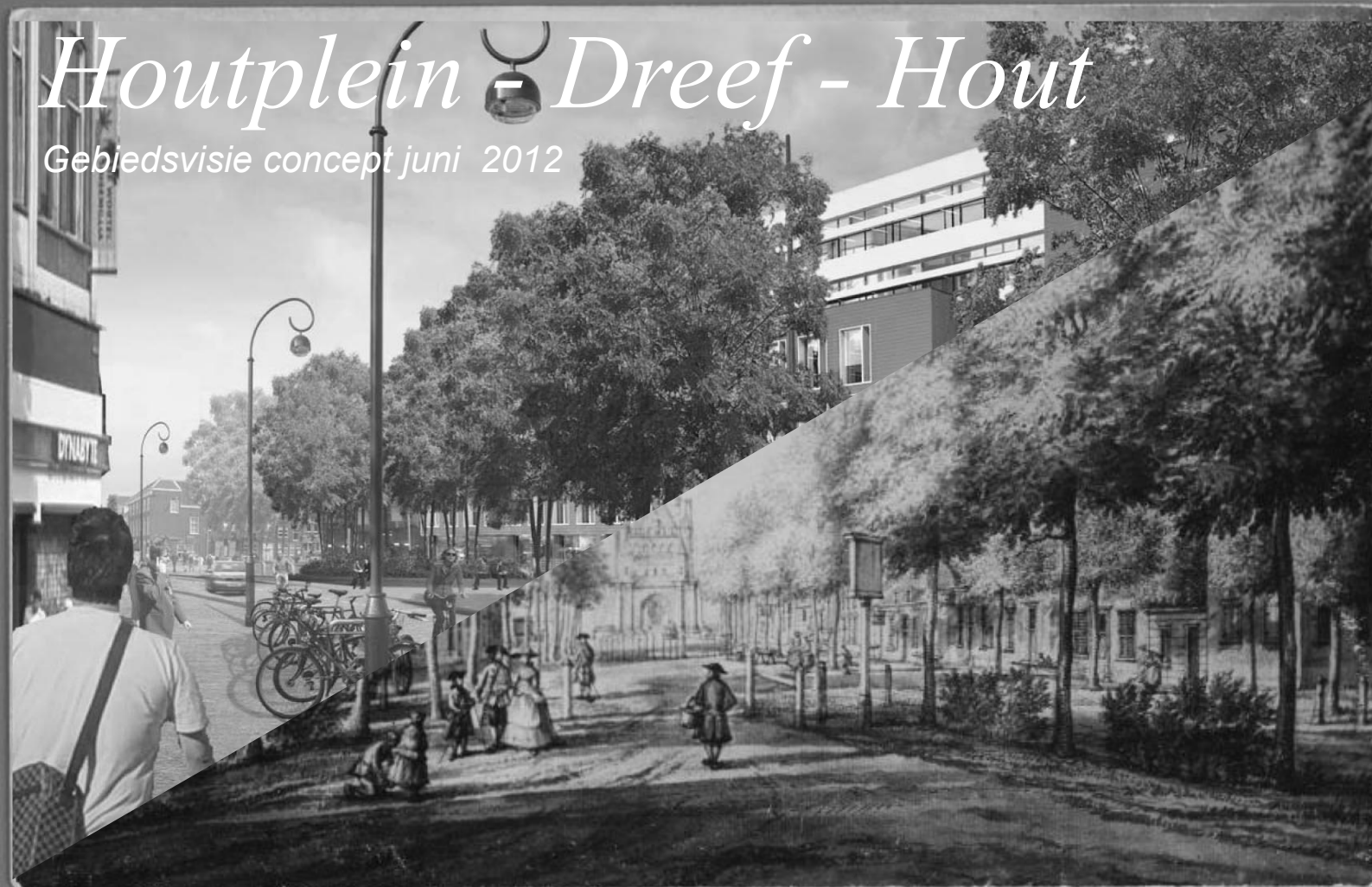
Reageren
antwoord@Haarlem.nl

Vragen
023 - 511 51 15

Meer informatie

Concept

Gemeente Haarlem • Hoofdafdeling Stadszaken • Ruimtelijk beleid



Houtplein - Dreef - Hout

Gebiedsvisie concept juni 2012

Inhoudsopgave

Inleiding 4

Het onderzoeksgebied en opgaven 6

Analyses

Historische analyse 8

De centrale schakel 10

Structuren en stedelijk weefsel 12

Verkeer analyse 14

Groenanalyse 16

Conclusies analyse 18

Visie

Visie 20

Visie in kaart 22

Focus Houtplein 24

Sfeerbeelden 26

Inleiding

Kansen

De komende drie jaar zal de provincie Noord-Holland haar huisvesting aan het Houtplein en de Dreef moderniseren. De bouwplannen van de provincie bieden Haarlem een uitgelezen kans de leefbaarheid rond Houtplein-Dreef te vergroten en de relatie van binnenstad met Haarlemmer Hout te herstellen. De provincie heeft een subsidie toegekend om de afwikkeling van het openbaar vervoer rond het Houtplein te verbeteren.

Deze gebiedsvisie wordt opgesteld om sturing te geven aan ruimtelijk beleid voor dit gebied om uiteindelijk door middel van fysieke projecten de openbare ruimte van dit entreegebied in ruime zin een kwaliteitsimpuls te geven.

Een van de beleidspunten uit het Structuurplan Haarlem 2020 is de versterking van de relatie stadscentrum - Haarlemmer Hout. Hierbij wordt gedacht aan een aantrekkelijke langzaam verkeersverbinding en een goed verzorgde openbare ruimte.

Gelijktijdig met inrichtingsplan Houtplein en Frederikspark

Het ontwikkelen van deze gebiedsvisie vindt gelijktijdig plaats met het opstellen van een ontwerp voor het Houtplein. Dit geeft de mogelijkheid om bevindingen op stedelijk niveau te verwerken in details van de inrichting en vice versa. Ook wordt er tegelijkertijd gewerkt aan een ontwerp voor het Frederikspark, dat aansluit op de principes uit de visie. De gelijktijdigheid van de visie en de verschillende ontwerpen betekent een integrale verbetering van dit historische stukje Haarlem.



Betekenis van de plek voor Haarlem

Het Houtplein was oorspronkelijk een van de entrees naar Haarlem: via de Grote Houtpoort kwamen reizigers via het zuiden de stad binnen. De aanlooproutes vanuit het Zuiden en Noorden liepen over de oude strandwallen die van Noord naar Zuid liggen (zoals de Wagenweg).

Nog steeds is deze poortfunctie van het gebied voelbaar. Het Houtplein en in het verlengde daarvan de Dreef vormen de schakel tussen de stad en het parkgebied. Ook in de huidige tijd zijn de oude entrees van de stad belangrijk. Het Houtplein is een in de reeks in de entrees van de binnenstad zoals Stationsplein, Oostradiaal/Amsterdamse poort, en de Raakspoort. Ze markeren een overgang en vormen een visitekaartje voor de oude binnenstad.

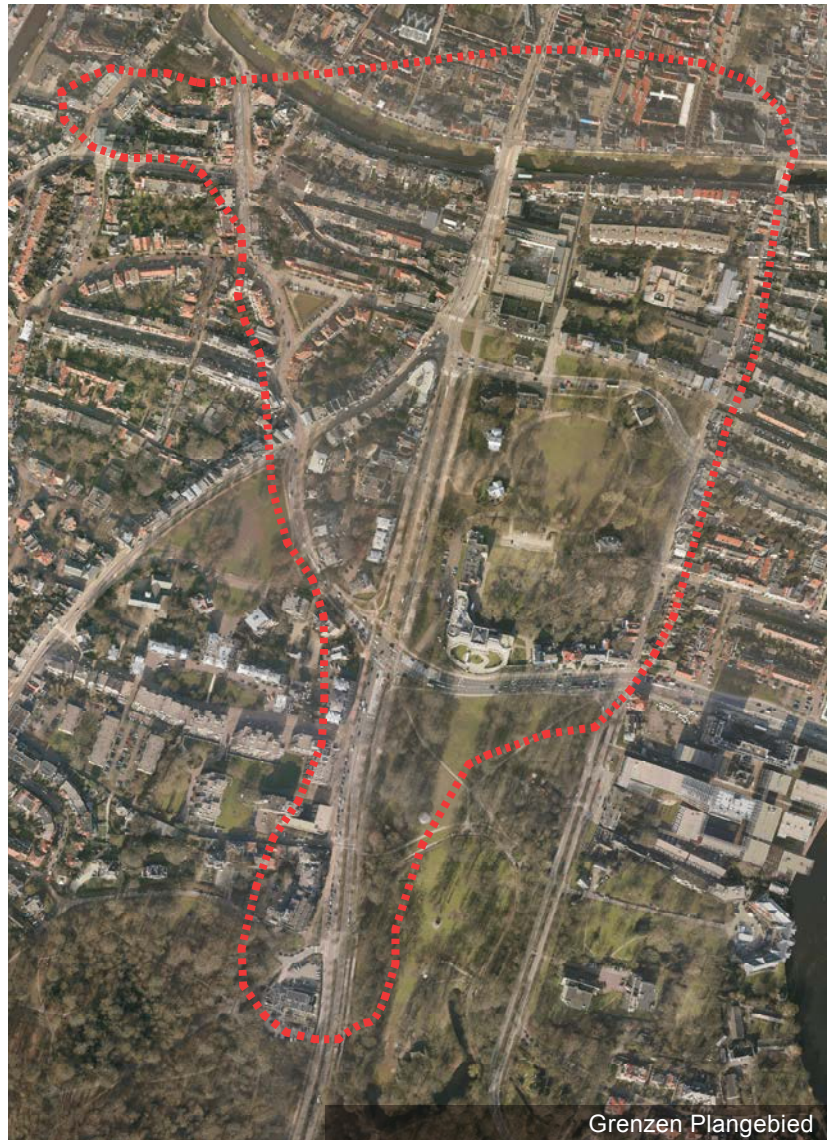
Huidige staat van inrichting

Een bijzondere plek voor de stad. Zo zal iedere Haarlemmer het gebied rond het Houtplein, de Dreef en de stadsparken definiëren. Toch is de huidige staat zorgelijk. De allure die past bij deze omgeving is verdwenen. Verkeerstechnisch voldoet het maaiveld aan de eisen, maar tegenover staat dat de rijbanen veel ruimte innemen. Er is veel groen, maar het gras wordt intensief gebruikt met slijtage als gevolg. Bomen hebben te weinig ruimte, met name op het Houtplein en langs de Dreef. In de woongebieden evenaart de inrichting van de openbare ruimte niet de kwaliteit van de bebouwing. De randen van het Houtplein en het Frederikspark zijn verrommeld. Reden te meer om een visie op te stellen over de openbare ruimte



Haarlem rond 1560 met de stadsentrees

Het onderzoeksgebied



Er is een onderzoeksgebied bepaald dat de stadsentree Houtbrug - Houtplein- Dreef- Wagenweg met z'n aangrenzende gebieden bevat. Het middelpunt van het onderzoeksgebied is het Houtplein en omgeving.

Gedurende het proces zijn daar bij gekomen: de buurt 'rondom de Wagenmakerlaan' ten oosten van het Houtplein en de zuidelijke Dreef die verlengd is tot en met Dreefzicht.

Het gebied valt geheel binnen beschermd stadsgezicht. Er bevindt zich een aantal rijksmonumenten in het gebied, ook in de openbare ruimte.

De naam van de gebiedsvisie heeft betrekking op de algemene verbinding tussen het centrum en de stadsparken. De 'Haarlemmer Hout' zoals in de titel staat voor de verzamelde parken. Voor de Haarlemmer Hout is als zodanig geen visie, alleen voor een goede route er naar toe.

Opgaven

Vanuit de Startnotitie Houtplein-Dreef-Hout:

- Van het Houtplein een plek maken met verblijfskwaliteit, identiteit en allure.
- Herstellen Houtplein als recreatieve entree.
- Verbeteren recreatieve uitloop Houtplein-Dreef als verbinding stad-Haarlemmer Hout.
- Toekomst van het OV-knooppunt op het Houtplein sturen.
- Geleiden verkeersstromen parkeergarages.
- Verhogen kwaliteit Frederikspark: herstel (groene) parkallure, paden, doorsnijdingen afzwakken, randen helder maken.
- Het bekijken van de mogelijkheid voor andere autocirculatie Houtplein - Dreef - Tempeliersstraat, om de verblijfskwaliteit van het Houtplein te vergroten.

Vanuit bestaand beleid:

- Hechting van de nieuwe provinciale huisvesting in de omgeving.
- Versterken relatie binnenstad - de Haarlemmer Hout (Structuurplan Haarlem 2020).
- Versterking en herstellen van historische elementen en structuren en overgangen (Structuurplan Haarlem 2020).
- Ruimtelijk en functioneel karakter moet worden beschermd (Beschermd stadsgezicht).
- Provinciale subsidie heeft als doel de afwikkeling van het openbaar vervoer rondom het Houtplein te verbeteren.
- Sinds jaar en dag heeft Haarlem het beleid dat de binnenstad autoluw moet worden. Het HVVP ondersteunt dit.
- Aangezien het Houtplein in het Structuurplan wordt gezien als

een uitloper van de oude stad, is gesteld dat het Houtplein een zelfde ambitie niveau als in de HIOR centrum moet hebben.

- Twee van de drie speerpunten uit de Regionale bereikbaarheidsvisie hebben betrekking op dit plangebied;
 - 1) Er moet een volwaardige ringstructuur voor de auto rond Haarlem komen
 - 2) HOV door de Haarlemse binnenstad. Opwaardering van het huidige tracé van de Zuidtangent door de Haarlemse binnenstad met inbegrip van de Spaarnepassage is noodzakelijk om tot een volwaardig MRAnet te komen en de bereikbaarheid van de binnenstad substantieel te vergroten.
- De hoofdbomenstructuur loopt over het plangebied en moet worden versterkt en aangeheeld.

Vanuit de gemeente, afdeling Ruimtelijk Beleid en OVG

- Zichtlijnen van en naar villa's in park versterken.
- Openbare ruimte afstemmen op de allure van de gebouwde omgeving.
- Een definitie van de ruimte van het Houtplein geven.
- Een visie op de wegprofielen en verkeersstromen.
- De ontmoeting tussen de deelgebieden vormgeven.
- Hoe kan de kwaliteit van de verkeerssituatie en veiligheid van de fietsers en voetgangers omhoog.
- Hoe kan de kwaliteit van het groen omhoog en is er de mogelijkheid om ruimte in het profiel te vinden voor het toevoegen van meer groen.
- Doorbreken van het monofunctionele karakter van het gebied en het in balans brengen van de verschillende gebruiksfuncties.

Historische analyse

Er zijn 4 fases van belang geweest voor de ontwikkeling van de structuur van het plangebied.



1500-1800
Entree van de stad

Tot in de 17e eeuw lag het Houtplein net buiten de stadsmuren. Het kreeg zijn levendige functie vanwege de plek voor de grote Houtpoort, waar binnenkomende en uitgaande reizigers elkaar ontmoetten. De Wagenweg was onderdeel van de zeer oude Noord-Zuid route; de Herenweg op de strandwal waarop ook Haarlem is ontstaan. Ook de Dreef ligt op de oostflank van de strandwal. In de 18e eeuw liggen in het gebied buitenplaatsen en stadstuinen.

Souvenirs:

- Structuur wegen
- Houtplein als entree van de stad
- Groene parken en bos

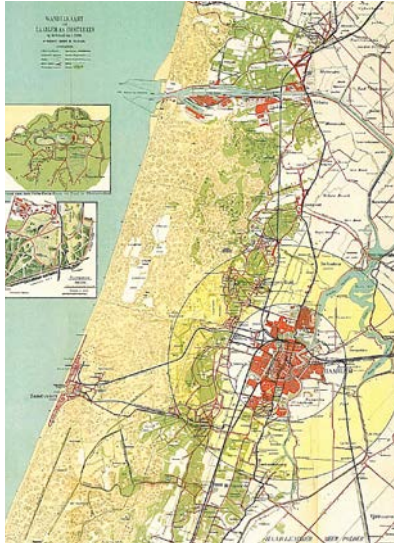


1800-1900
Romantiek van het stadsgroen

In de 18e eeuw krijgt de Dreef zijn functie als wandelallée vanuit de stad de Haarlemmer Hout in. Paviljoen Dreefzicht vormt het zichtpunt op de as vanuit de Dreef. Rond 1880 start men met de bouw van de villawijken zoals Koninginnebuurt, de wijk Welgelegen en Bosch en Vaart. Paviljoen Welgelegen is aangelegd rond 1789. Na tal van functies functioneert het vanaf 1926 als provinciehuis. Het Frederikspark (voorheen Koekamp) is een villapark van Zocher 1880.

Souvenirs:

- De allure en romantiek van de Dreef
- Het stadspark

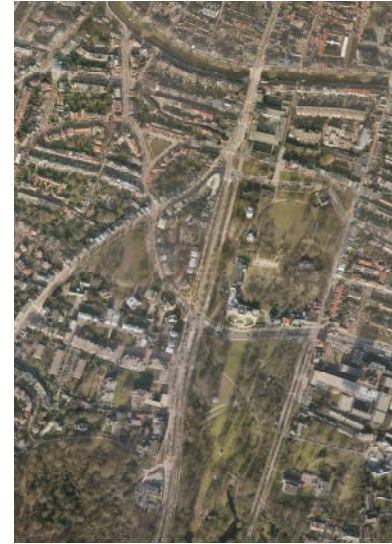


1900-1970
Verbinding en bereikbaarheid

Verkeer en bereikbaarheid waren thema's die rond 1900 speelden. In 1878 begon de Haarlemsche Tramway maatschappij een dienst tussen het station en de Haarlemmer Hout. In 1899 werd een ceintuurbaan rondom het centrum aangebracht, onder andere over de Paviljoenslaan en de Kleine Houtstraat. In 1952 reed de laatste tram tussen de Tempeliersstraat en Amsterdam.

Souvenirs:

- De impact van het vele verkeer en openbaar vervoer en de levendigheid die dat met zich meebrengt.



1970-2011
Vernieuwing en verrommeling

Renovatie en stadsvernieuwing waren aan de orde van de dag. De binnenstad werd deels afgesloten. De gebouwen langs het Houtplein werden in de jaren 80 gesloopt en er kwam een veel grotere schaal nieuwbouw voor in de plaats.

De openbare ruimte werd uitsluitend functioneel, met name voor het vele busverkeer ingericht. De stad verloor een waardige entree aan de zuidzijde.

Souvenirs:

- De verouderde staat van onderhoud
- Het niet aansluiten van de nieuwbouw op de oude huisjes
- Mismatch gebouwen en openbare inrichting

De centrale schakel: Inventarisatie stadsentree

De stad in..

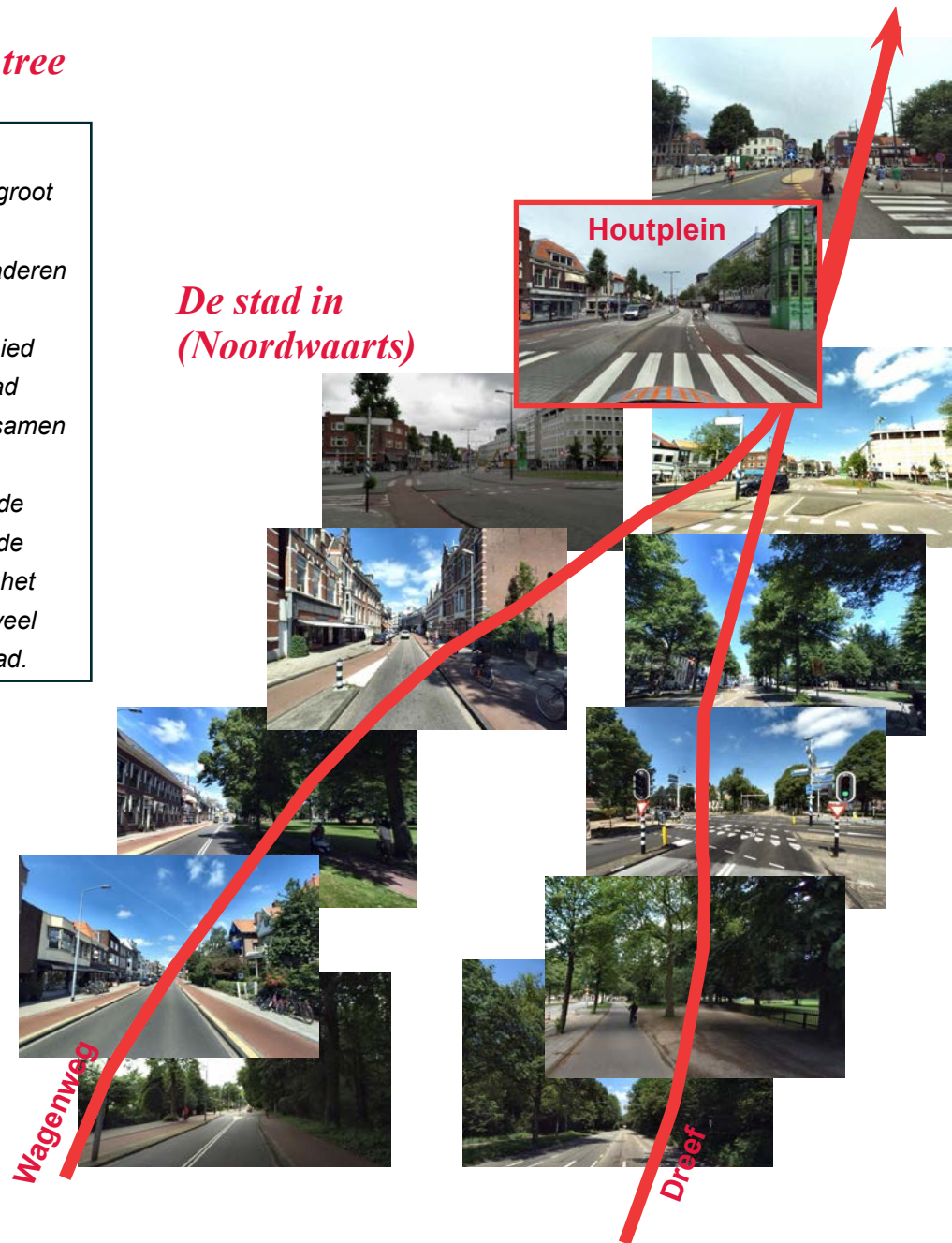
De Haarlemmer Hout en het Frederikspark vormen samen een groot aaneengesloten monumentaal parkgebied aan de zuidzijde van Haarlem. Het vormt een fraai en lommerrijk decor voor het benaderen van het centrum van Haarlem vanaf de zuidzijde.

Bewegend in noordelijke richting over de routes die door dit gebied gaan (Kleine Houtweg, de Wagenweg en de Dreef) wordt de stad langzaam aan de (ov-)reiziger geïntroduceerd. De entree komt samen in een schakelpunt: Het Houtplein. Deze vormt de verbindende factor in een unieke langere route door zorgvuldig geënceneerde opeenvolgende sferen. Van bos, via een monumentaal park tot de lommerrijke 19e eeuwse villawijken, een monumentale laan, en het Houtplein. Na het Houtplein begint het levendige centrum, met veel winkels, mensen, nauwere intiemere straten: Haarlem Binnenstad.

In de beschreven reeks van sferen vormt het Houtplein de schakel tussen het parkgebied en de stad: het Houtplein is een belangrijke zuidelijke entreeruimte van het centrum van Haarlem en andersom, komend vanuit het centrum, luidt het plein het naderen van het parkgebied (Frederikspark/ Haarlemmer Hout) in.

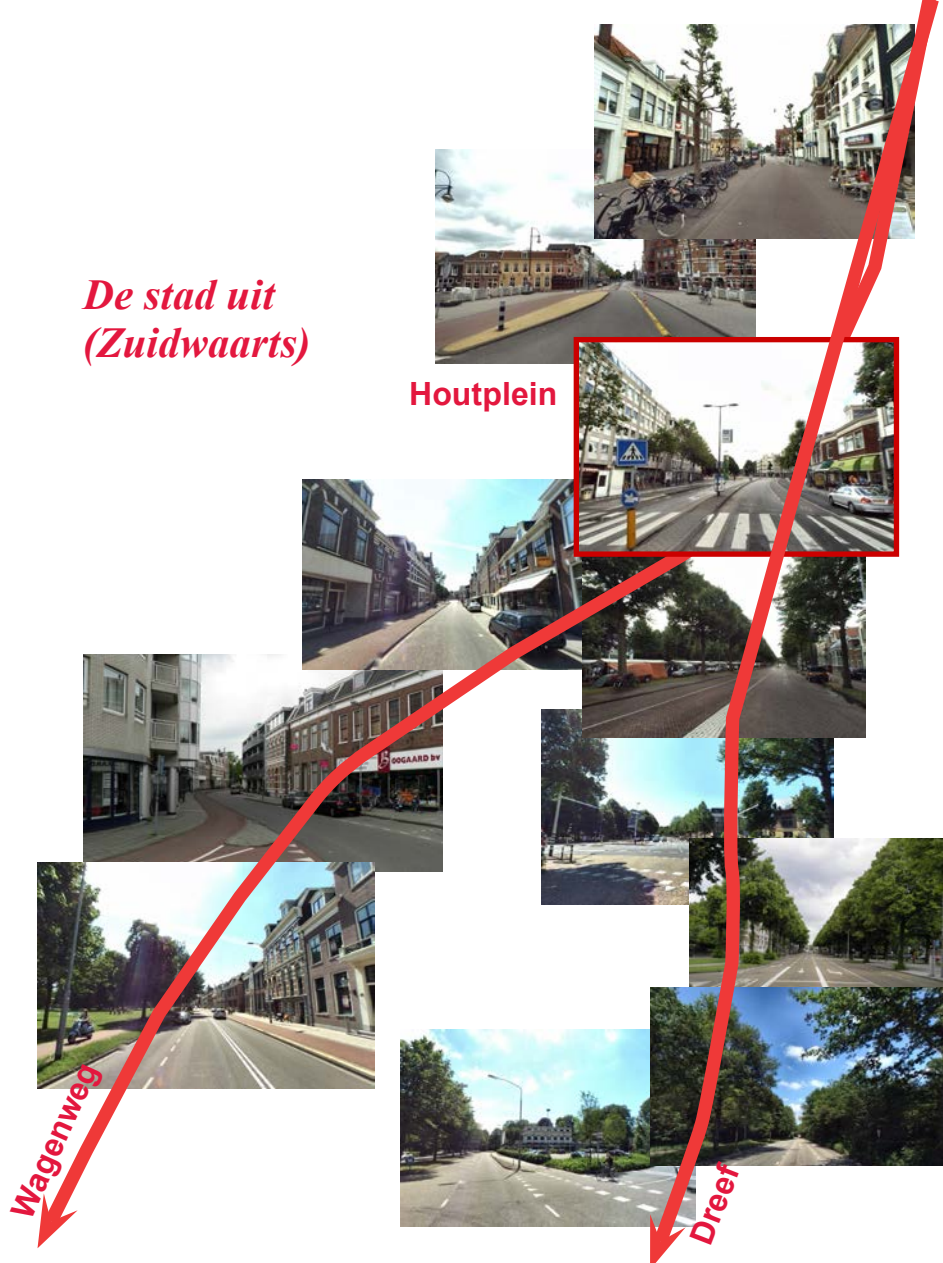
Het gebied dat we het Houtplein noemen is eigenlijk een wigvormige verwijding in het stedelijke weefsel op het punt van samenkomen van twee historische lijnen: de Wagenweg (de oude Herenweg) en de Dreef (oorspronkelijk de oude weg naar Heemstede).

De stad in
(Noordwaarts)



*De stad uit
(Zuidwaarts)*

Houtplein



De Stad uit...

Langs kleurrijke winkels en terrasjes, veel fietsen en veel mensen loopt de stadsbewoner naar het zuiden. De Kampersingel over, een groene grenslijn langs het water. Na de oversteek belandt men op een levendig verkeersplein, net langs de randen kan de voetganger zijn weg vinden. Maar moet je hier als stedeling wel zijn? Het lijkt een nietszeggende plek, zonder karakter. In de verte wel wat groen bos, dus de stadsbewoner besluit door te lopen. Een stenig profiel, het gaat duidelijk de stad uit. Rechtdoor begint nu de Dreef, mooie, oude Bomen, maar qua verkeer lijkt het wel een autoweg. Links het Frederikspark, een uitnodigende plek om te gaan zitten, ook al liggen er wat modderplekken. De Dreef langs naar het zuiden stuit op Dreefzicht, althans op wat nu de achterkant van Villa Dreefzicht is. Het voelt hier al bijna alsof men buiten de stad is.

Het Houtplein vormt letterlijk een knooppunt waar van oudsher routes samenkomen (Handelsroutes, wandelroutes, park, Dreef) en in latere tijden fietsroutes, autoroutes, parkeergarage, openbaar vervoer. Dit geeft het plein een betekenis, een identiteit, beweging, dynamiek.

De inrichting van het huidige Houtplein is vrijwel geheel gericht op de functie als verkeersknooppunt en verkeersstraat. Het ontbeert echter volledig de allure die past bij de stedelijke ruimte die de schakel moet vormen tussen de historische binnenstad van Haarlem en het monumentale parkengebied Frederikspark/Dreef/Hout.

Structuren en stedelijk weefsel

Het stedelijk weefsel is opgebouwd uit zowel gebieden en sferen als door de lijnen en punten die daar overheen lopen.

De oorspronkelijke overgang tussen stad en buitengebied is nog steeds goed te herkennen. Niet alleen zijn de gebieden ten zuiden van het Houtplein groen. Ook zie je het aan het lossere, organische stratenpatroon en voel je het in de sfeer, stedelijk tegenover de rust.



*Overgang tussen
organisch en
ontworpen*



*Overgang tussen
stedelijk en groen*

Gebieden en sferen

Sferen

- Het Houtplein vormt nog steeds als het middelpunt van het gebied, de schakel tussen stedelijk en groen.
- De eenvoudige opzet van het Frederikspark kenmerkt zich door ruime villakavels rondom een centrale ovale ruimte die parkachtig is ingevuld en een openbare rondwandeling. Het park wordt omringd door statige huizen.
- De huidige ruimtelijke opbouw van de Haarlemmer Hout is ontworpen in Engelse landschapsstijl. In de Haarlemmer Hout zijn honderden monumentale bomen te vinden.



Gebieden

- Koninginnebuurt en de wijk Welgelegen kenmerkt zich door royale groene profielen gevormd door de vele voortuinen en alom aanwezige kijkgroen in de openbare ruimte.
- De wijk rond de Wagenmakerslaan was oorspronkelijk bedoeld voor tuinen en kwekerijen voor stadbewoners. Nog steeds een klein geheim van Haarlem, zo veel rust, maar ook wat verlaten.

Plekken en lijnen

Lijnen

- De Wagenweg is deels geen regionale verbindingsweg meer.
- De Dreef is samen met het Houtplein en de Frederiksparkweg onderdeel geworden van de verkeerscirculatie Haarlem-Zuid naar centrum.
- De Kleine Houtweg als oude regionale verbinding heeft vooral voor fietsers een belangrijke functie.
- De Kampersingel als oude stadsgrens vormt vanwege de gracht een duidelijke grens tussen centrum en woongebieden.
- De lijn Lorentzplein-Baan is door inrichting nog maar matig herkenbaar.
- Het doorgaande karakter van de oude lijn het Wijde Geldelozepad - de Kleine Houtweg is verdwenen
- De belangrijke zichtlijnen van en naar de parken zijn in tact.



Plekken

- Het Houtplein is een levendig plein waar verschillende reizigers samen komen.
- Het Frederikspark heeft een belangrijke recreatieve functie als stadspark.

- De noordzijde van de Haarlemmer Hout luidt de overgang in naar het bos.

Ruimtelijke knooppunten

- Het noordelijke einde van de Dreef loopt weg, en heeft geen einde.
- De Houtbrug vormt een belangrijke schakel tussen Houtplein en binnenstad.
- Tussen Wagenmakerslaan en binnenstad ontbreekt een schakel.

Verkeersanalyse

Het Houtplein heeft een belangrijke verkeerskundige functie met vele verkeersgebruikers. Met name OV reizigers en fietsers maken gebruik van deze entree van de stad. Het Houtplein als centraal entree punt met vele reizigers functioneert dan ook automatisch als een levendige plek in de stad. Het hoogwaardige intensieve openbare vervoer stelt hoogwaardige eisen aan de inrichting. Bij eerdere ontwerpen ging functionaliteit boven belevingswaarde.

Huidige situatie autoverkeer

- Het autoverkeer heeft voldoende rijbanen en afslagmogelijkheden.
- In plaats van de gewenste route om de stad uit te rijden naar het oosten via de parkeerring rijdt autoverkeer soms de route Tempeliersstraat, Houtplein, Frederiksparkweg, Dit 'sluipverkeer' wordt als hinderlijk ervaren.
- De indeling van het maaiveld geeft het idee dat de auto welkom is in de binnenstad terwijl de wens juist bestaat het autoverkeer die richting op te verminderen.

Huidige situatie busverkeer

- Er loopt een hoogfrequente openbaar vervoer as over het Houtplein, dit stelt hoge eisen aan de inrichting van wegen, doorstroming en haltevoorzieningen..
- De bushaltes op de Tempeliersstraat nemen veel ruimte in beslag.
- Haltering in de Tempeliersstraat ligt niet logisch ten opzichte van de entree naar oude stad.
- Halterende bus in conflict met fietsverkeer zorgt voor onveilige situaties

- Bus 50, 51 en 90 rijden andere heen- dan terugroute en nemen daarmee kostbare ruimte in.

Huidige situatie fietsverkeer

- In de Tempeliersstraat is het onprettig fietsen met de halterende bussen.
- Fietsverkeer de stad in moet switchen met auto's op Houtplein wat een onoverzichtelijke situatie geeft
- De fiets vanuit de Wagenweg moet een vreemde 'schwung' maken vanwege verkeersveiligheid.

Huidige situatie voetganger

- Voetgangers moeten zich door verkeerstromen wurmen; route van en naar stad is onvoldoende
- De stoepen bij de Tempeliersstraat zijn smal en in slechte staat.
- Ten opzichte van de bus en de auto bestaat voor de voetganger geen prettige situatie.
- De route naar het Frederikspark (en in de nabije toekomst naar de openbare parkeergarage) is niet aantrekkelijk en niet helder.

Deelstudies verkeer

Knelpunten en wensen in de huidige verkeerssituatie, zijn gedurende het proces onder de loep genomen door verkeerskundig bureau Goudappel Coffeng.

Daaruit zijn de volgende conclusies te trekken:

Een aantal maatregelen is noodzakelijk om de kwaliteit van het Houtplein en omgeving te verbeteren:

- Om ongewenst (sluip-) autoverkeer rondom Houtplein en Dreef te verminderen en om de situatie voor het langzaam verkeer en de bus te verbeteren is het noodzakelijk om voor autoverkeer een knip te maken tussen het Houtplein en de Dreef én om over het Houtplein alleen éénrichtingsverkeer naar het zuiden toe te staan.
- Om van het Houtplein een levendige entree van de stad te maken en tegelijkertijd de Tempeliersstraat te ontlasten, kunnen de bushaltes van de Tempeliersstraat naar het Houtplein verplaatst worden. Bushaltering op het Houtplein onderbouwt basiswaarde van Houtplein als entree van de stad. De vrijgekomen ruimte op de Tempeliersstraat kan gebruikt worden voor groen, fietsparkeren, voetgangersruimte, terrasruimte etc.
- Het minimaliseren van de lengte van de bushaltes en het halteren op de rijbanen geeft ruimte op het Houtplein te gebruiken als verblijfsruimte en/ of voor langzaam verkeer.
- Het verleggen van de fietsroute naar de westelijke kant van het Houtplein geeft een veiliger route voor de fiets met minder kruisingen met ander verkeer dan in de huidige situatie.
- Om onveilige situaties te vermijden en om de bus op tijd te laten rijden is het van belang de bus voorrang te geven op de fietsers op

het fietspad over het Houtplein.

Een aantal maatregelen is wenselijk om op korte termijn uit te voeren:

- Door het doorgaande autoverkeer over Houtplein te 'knippen' kan de verkeersfunctie van de Dreef verlaagd worden waardoor profielen versmald kunnen worden ten faveure van de maat van groenstroken. De barrière werking van de Dreef aan de westzijde van het Frederikspark kan verminderd worden.
- Het verleggen van de buslijnen 50, 90 en 90 zodat ze dezelfde heen- als terugroute gaan rijden biedt ruimte op het Houtplein en in de Wagenweg. Dit kan gevolgen hebben voor de dienstregeling, maar het ziet er naar uit dat compensatie op andere delen van het traject gevonden zal kunnen worden.

Een aantal maatregelen is mogelijk, maar zijn niet op korte termijn noodzakelijk en makkelijk naderhand uit te voeren:

- Om verkeer rondom Houtplein en Dreef te verminderen is het mogelijk om de Frederiksparkweg afsluiten voor autoverkeer.
- Het is mogelijk om de voorrangssituatie op het Houtplein (bus versus fietser) extra te ondersteunen door een stoplicht.

Groenanalyse



Het Houtplein, de Dreef, de Wagenweg zijn onderdeel van de Hoofdbomenstructuur van de stad (Bomenbeleidsplan 2009-2019). De hoofdbomenstructuur bestaat uit een netwerk van (in principe eerste grootte) bomen die oud moeten kunnen worden. Er worden daarom randvoorwaarden gesteld voor wat betreft planning, ontwerp en ruimte (boven- en ondergrondse infrastructuur).

Dreef

In de huidige situatie en inrichting kan alleen bij de Dreef worden gesproken van een volwaardige boomstructuur bestaande uit drie rijen lindes. Door het brede verkeersprofiel in de Dreef staan de



bomen op smalle groenstroken omringd door veel verharding. Alhoewel de Dreef een onderdeel is van het Frederikspark vormt het in de huidige situatie een (verkeers)barrière in aan de westzijde.

Frederikspark

Het Frederikspark ligt als groene vlek binnen een ring van bebouwing. Aan de westzijde loopt het park over in de Dreef. De doorkruising van het park met de Frederiksparkweg heeft het park in twee stukken gedeeld. De randen aan de noordzijde zijn hierdoor vervaagd.



Houtplein

Het Houtplein is eveneens opgenomen in de hoofdbomenstructuur. Het profiel van het Houtplein wordt voor een belangrijk deel benut voor verkeersinrichting. De brede verkeersader wordt op de smalle trottoirs begeleid door knotplatanen. Er is zeer weinig ruimte met name aan de westzijde met als gevolg dat de platanen niet kunnen uitgroeien en daarom worden geknot. Een recente inrichting trekt de boomstructuur van de Dreef deels het plein op waardoor een onheldere situatie is ontstaan. Het Houtplein bevat daarnaast een aantal monumentale solitaire platanen.



Tempeliersstraat

Bomen op de toch al smalle trottoirs begeleiden brede verkeersader. Groen concurreert met verblijfsruimte.

Wagenweg

Deze oude lijn door/langs groengebieden is opgenomen in de hoofdbomenstructuur maar heeft niet voldoende ruimte in het profiel voor het planten van bomen.

Conclusies analyse

Er zijn vijf belangrijke conclusies te trekken over de kwaliteit van het gebied naar aanleiding van de analyse en de gedane onderzoeken. Een deel hiervan geeft de potentie van het gebied weer. Een ander deel geeft aan waar nog een en ander te verbeteren valt.

1. De centrale schakel



Het Houtplein vormt het scharnierpunt tussen de oude binnenstad en de groene woonwijken en parken.

2. Verkeer



Het Houtplein functioneert als entree van de binnenstad voor bus en fiets. De ruime verkeersinrichting zorgt voor een enorme druk op de kwaliteit van het plangebied. Veel openbare ruimte is beschikbaar voor autoverkeer.

3. Structuren



De historische lijnen en plekken van het gebied rondom het Houtplein en de Dreef zijn nog steeds de dragers in het gebied maar zijn niet altijd als zodanig herkenbaar en hebben kwaliteit verloren.

4. Stedelijk weefsel



Het fijnmazige stedelijk weefsel is op een aantal plekken aangetast. De doorbloeding van het weefsel met name tussen binnenstad en woonwijken is niet overal optimaal.

5. Groen



Het aanwezige groen vormt een belangrijk onderdeel van de hoofdbomenstructuur. Er bevinden zich verschillende typen bomenstructuren zoals parkbeplanting, laanbeplanting, eenlingen. De staat van onderhoud is slecht en op veel plekken komt het groen in de verdrinking.

Visie

De kwaliteit van een van de belangrijkste zuidelijke entrees van de binnenstad moet omhoog. Deze visie beoogt een verbetering en versterking van deze zuidentree door het opknappen, verhelderen of versterken van de dragende onderdelen met de nadruk op het schakelpunt van dit gebied, het Houtplein. Het opknappen van het Houtplein betekent dat het weer een spilfunctie in de omgeving zal krijgen, de omringende wijken en parken weer bij de stad betrekken (recreatieve verbinding stad-park), de oude structuurlijnen herstellen en versterken. Beleving staat centraal: herstel van functie, betekenis en identiteit, allure en (kwaliteit van) inrichting.

Dit willen we bereiken middels de volgende 5 thema's:

1. De centrale schakel



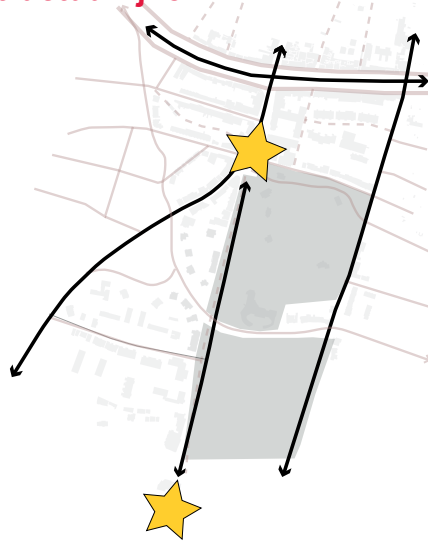
- Houtplein weer één plein maken: met heldere noord- (Houtbrug) en zuidbegrenzing (Dreef/ Frederikspark)
- Het houtplein vormt de centrale schakel in het verblijfsgebied; plek met eigen karakter, identiteit en betekenis
- Qua materialisatie aansluiting zoeken bij stad (ambitieniveau binnenstad); overgang Houtplein-Dreef vormgeven
- Verblijfsruimte creëren met kwaliteit
- Plein is onderdeel van een aantrekkelijke recreatieve route naar het park en de stad

2. Verkeer



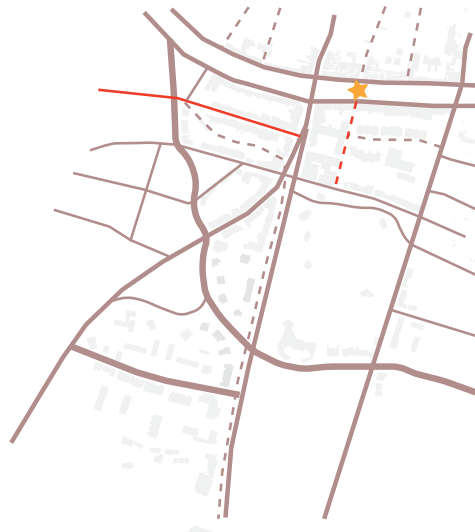
- Een knip maken tussen Houtplein en Dreef zodat een autoluw gebied ontstaat. Het doorgaande autoverkeer kan over de ring geleid worden.
- Het verkeer naar de parkeerring te leiden zodat de binnenstad verder autoluw kan worden gemaakt.
- Ruimte geven aan voetganger, fietser, openbaar vervoer en verblijfsruimte zodat de binnenstad goed toegankelijk blijft.
- Fiets- en voetgangersveiligheid prominent maken
- Het plein vormt een versterkte openbaar vervoer knoop
- De Wagenweg auto- en busluw maken
- Wegprofielen Dreef versmallen

3. Structuurlijnen



- Historische lijnen en plekken zichtbaar maken: doortrekken Wagenwegprofiel over Houtplein
- Doorgaande karakter Wagenweg benadrukken: helder aantakken op Grote Houtstraat: Houtbrug hoort bij het plein
- Dreef helder opspannen tussen 2 plekken: Houtplein en Entreegebied De Haarlemmer Hout bij Dreefzicht
- Zichtlijnen vanaf Houtplein borgen in ontwerp en beheerplannen, en zorgen dat bestaande bomen blijven gehandhaafd.

4. Stedelijk weefsel



- Het stedelijk weefsel aanhelen en de allure terug brengen
- De inrichting onderstreept de stedenbouwkundige opzet
- Functie als verblijfsgebied van de Tempeliersstraat versterken.
- Betekenis Wagenmakerslaan versterken; Voorstel herstel verbinding centrum: fiets- en wandelroute. Daarnaast zichtlijn vanaf Kampersingel openhouden.

5. Groen



- Houtplein ontleent nieuwe elan o.a. aan nieuwe kenmerkende, karaktervolle beplanting die plek markeert als verblijfsgebied, die zijstraten markeert, de ruimte geleed en beschutting biedt
- Door groen- en grondverbetering de kwaliteit van het Frederikspark verhogen zodat kwaliteit van de buurt omhoog gaat.
- Dreef versterken als onderdeel Frederikspark, afname barrière werking door het vergroten van het groenoppervlak.
- Dreef helder beëindigen (noord en zuid), verwijderen stukje doorgetrokken laan Houtplein



Het Houtplein is een van de verbindingen tussen de stedelijkheid van het centrum en het groen van Haarlem-Zuid.

Het plein heeft kenmerken van beide sferen in zich en heeft daardoor een volstrekt eigen identiteit. Door de bushaltering volledig op het plein te situeren neemt de functie van stadsentree sterk toe. Er komt veel ruimte voor de voetganger, de verblijver en de fietser zodat het plein gebruikt gaat worden en de verbinding tussen stad en stadsparken intensiever wordt.



De hoofdmoot van het verkeer wordt geleid via de zuidelijke centrum ring om zodoende het Houtplein zo veel mogelijk autoluw te maken. Langs de een groot deel van de parkeerringroute zijn fietspaden gemarkeerd.



De Wagenweg vormt een belangrijke schakel in de historische structuur die zichtbaar is in het hedendaagse weefsel. Ook op het Houtplein is de structuur herkenbaar en onder andere in gebruik als fietsroute.



Het Frederikspark vormt weer een eenheid en is groen tot aan alle randen. Frederikspark, noordelijke Haarlemmer Hout en Haarlemmer Hout hebben een oplopende gradatie: van stadspark tot en met stadsbos. Entrees en overgangen van het ene park naar het andere worden hersteld en zijn goed herkenbaar en bereikbaar.



De Wagenmakerslaan krijgt een volwaardige inrichting. Er moet onderzocht worden of een voetgangers- dan wel fietsersbrug de

doorbloeding van de stad verbetert.



De groene Koninginnebuurt en de wijk Welgelegen krijgen een inrichting die de allure van de bebouwing evenaart. Dat betekent groene profielen, brede stoepen en langsparkeren.



De in de wijk Welgelegen gelegen Tempeliersstraat krijgt door het weghalen van de bushaltes en het toevoegen van bomen weer verblijfskwaliteit.



De Dreef krijgt de allure van een allée door meer groen en twee duidelijke beëindigden: het Houtplein en Dreefzicht. Er komt meer ruimte voor groen rond de bestaande bomenrijen.

Focus Houtplein

Wat betekent de visie voor de inrichting van het Houtplein? Het Houtplein wordt weer van de stad.

De centrale schakel

In de visie is het Houtplein als centrale schakel aangewezen. De schakelfunctie kan het vervullen door het mogelijk maken van genoeg verblijfsruimte op het plein, een goede bushaltering, en een levendige plint.

Verkeer

Het verkeer krijgt een compacte, maar belangrijke plaats op het plein. Bussen krijgen de ruimte om reizigers aan en af te voeren. Fietsers krijgen een fietstraat en veiliger routes. Autoverkeer krijgt een knip, welke bijdraagt aan een nog autoluwere binnenstad. Door al deze maatregelen blijft er voldoende ruimte over voor een plein, van de voetganger, de terrassen, de mensen die er verpozen en levendigheid.

Structuurlijnen

De oude structuren worden in ere hersteld. Het gaat dan met name om de Dreef die weer een helder einde krijgt; er zal een rij bomen worden herplant. Het Frederikspark dat aan de noord-west zijde een mooie, heldere rand krijgt. En de Wagenweg die over het Houtplein wordt doorgetrokken tot aan de Houtbrug. Door deze drie structuren wordt het Houtplein afgebakend en is de pleinruimte weer als plein te ervaren.

Stedelijk weefsel

Het plein krijgt een bijzondere plek in het stedelijk weefsel. Het refereert



aan de binnenstad, maar maakt ook de link met het groen zuiden helder. Door de optelling van beide sferen, ontstaat een geheel eigen identiteit. Het plein wordt één geheel; krijgt één pleinvloer. De Versnippering wordt zoveel mogelijk opgeheven.

Groen

Het groen sluit zich aan op stedelijk weefsel. Door het weghalen van bushaltes in de Tempeliersstraat ontstaat ruimte voor bomen. Op het Houtplein vormt het groen één van de elementen die het nieuwe karakter van het plein vormen, een mengvorm van binnenstad en groene buitenwijken, maar dan met een nieuw jasje.



Verblifgebied

- Centrumfunctie
- Levendige plek
- Horeca/ winkels
- Publiekstrekker
- Wachtplek OV



Entreegebied/ knooppunt

- Knooppunt wordt versterkt door bushalte op plein
- Belangrijke fietsroute en een recreatieve voetgangersroute naar de parken



Herstel stedelijke structuur

- Oude structuurlijnen worden in de inrichting hersteld dan wel gemarkeerd



Betekenis

- Identiteit en allure
- Plein verbindt twee sferen. Heeft kenmerken van centrumsfeer en parksfeer en heeft daarmee volstrekt eigen identiteit



Groen

- Meer groen
- Plekken met eigen groen kwaliteit en eigenschappen

- bus
- auto
- fiets
- voetganger

- cultuur-historische structuren

- bestaande bomen
- nieuwe bomen in oude structuur
- nieuwe bomen plein

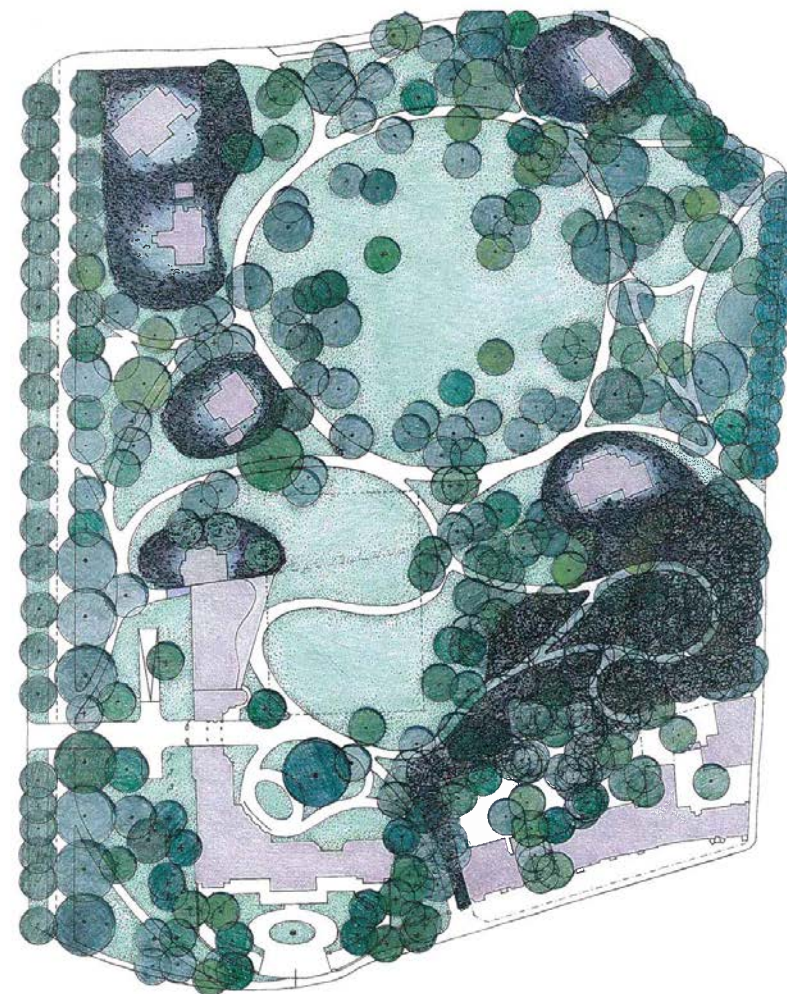
Sfeerbeelden



De nieuwe Dreef



De nieuwe Tempeliersstraat



Het nieuwe Frederikspark

Voorstel Griffietuin - Frederikspark, Michael van Gessel



Het nieuwe Houtplein

Colofon

Deze gebiedsvisie is gezamenlijk opgesteld door de Gemeente Haarlem en de Provincie Noord-Holland.

Aan deze gebiedsvisie hebben als externen meegewerkt:

Michael van Gessel (supervisor)
DELVA landscape architecture
Goudappel Coffeng

Colofon:
Uitgave van de
Gemeente Haarlem

Adres:
Postbus 511
2003 PB Haarlem

T 023 – 511 30 00
F 023 – 511 34 40

Oplage:

Versie:
16 augustus 2011