

BAO Basis Onderwijs  
SBO Speciaal Basisonderwijs  
(VJSO) Voortgezet Speciaal Onderwijs

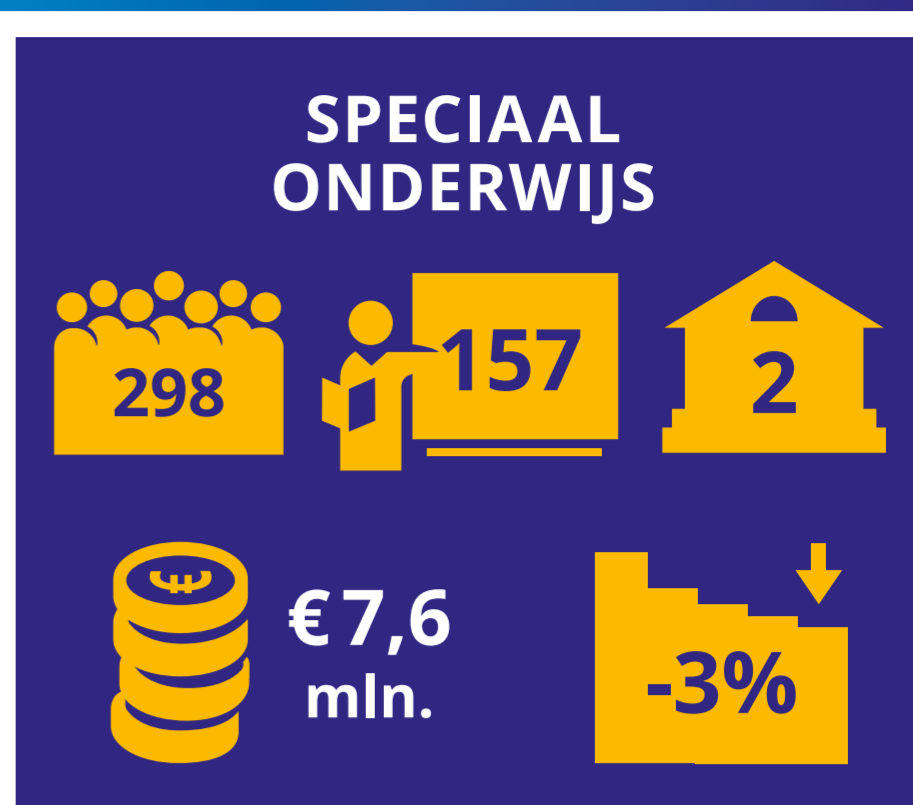
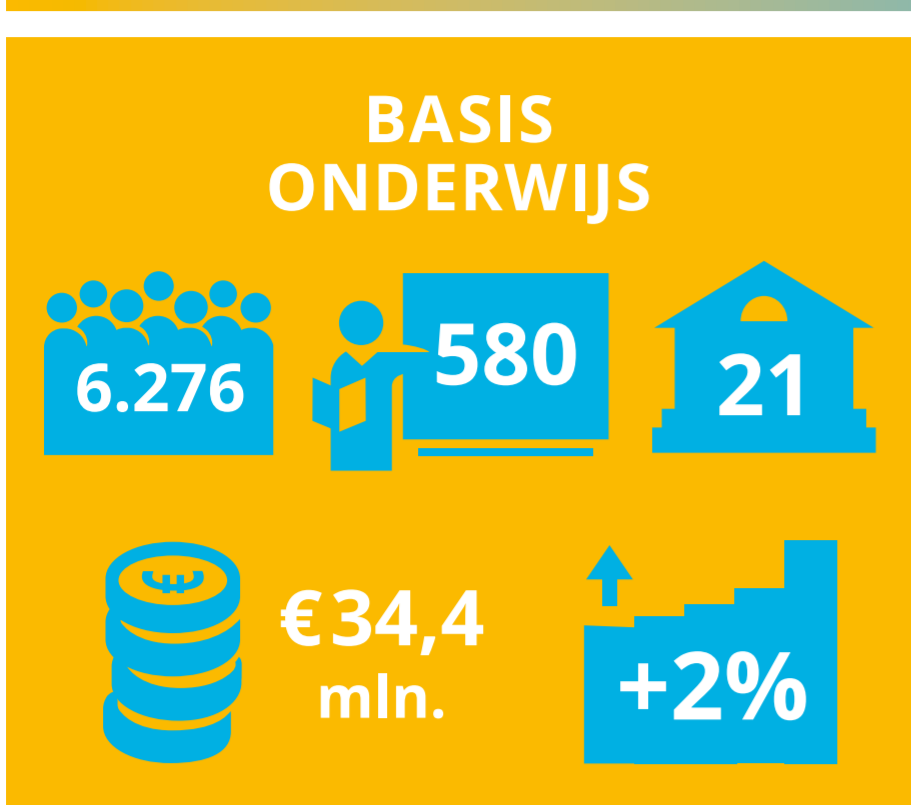
PO Primair Onderwijs  
VO Voortgezet Onderwijs  
PRO Praktijkonderwijs  
LWOO Leerwegondersteunend Onderwijs  
OP Onderwijzend Personeel  
OOP Ondersteunend Personeel  
DIR Directie



# JAARVERSLAG IN BEELD

# 2016

6.771 Leerlingen 793 Medewerkers 26 Locaties € 44,7 mln. +2% Verwachte groei per jaar



## ONDERWIJS

### KWALITEIT OP DE SCHOLEN

**Ambitie:** het aanbod op de scholen is van goede kwaliteit en voldoet aan de normen van de inspectie. De gezamenlijke koers wordt door de scholen vertaald, gericht op de eigen populatie van de school en specifieke schooldoelen.

**Gerealiseerd:** de inspectie heeft alle scholen het basisarrangement gegeven. Dit betekent dat de kwaliteit van het onderwijs op alle scholen op orde is en voldoet aan de normen van de inspectie.

### EEN GOEDE START

**Ambitie:** samen met onze partners in Haarlem het beleid en de activiteiten voor kinderen met een achterstand optimaal vormgeven.

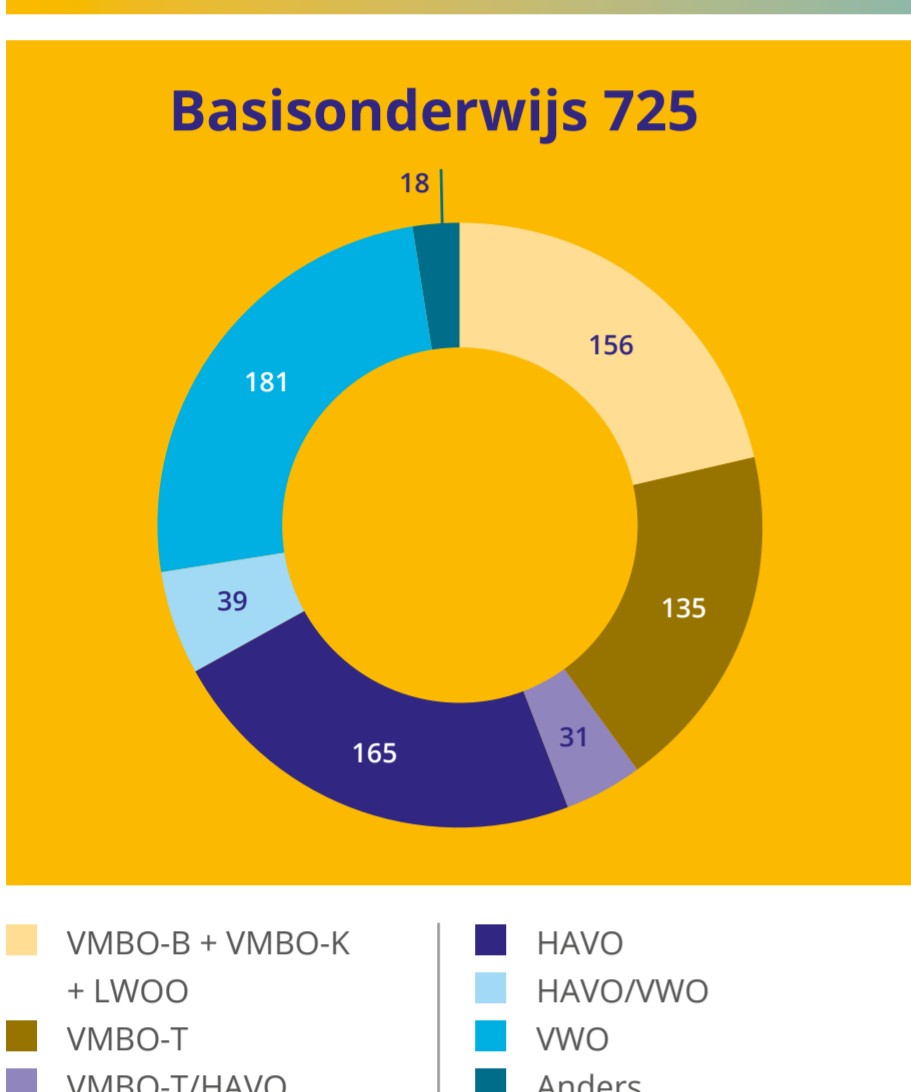
**Gerealiseerd:** Spaarnesant participeert met gemeente, kinderopvang en jeugdzondheidszorg in de voor- en vroegschoolse educatie (VVE) met peuterspeelzalen en op de scholen. Er is een visie ontwikkeld op het Onderwijsachterstandenbeleid (OAB) voor 2018-2020.

### ALLE KINDEREN ZIJN WELKOM

**Ambitie:** Passend Onderwijs voor iedere leerling.

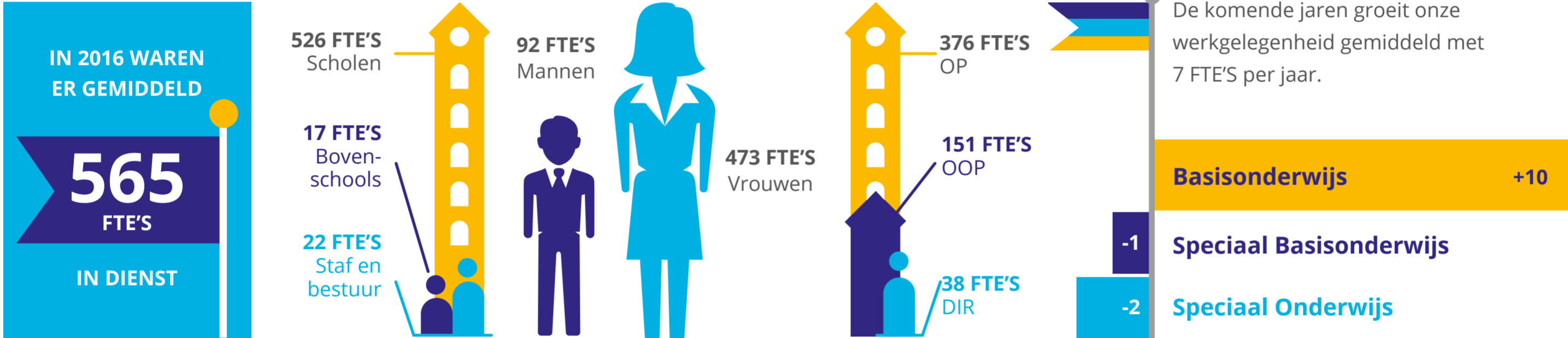
**Gerealiseerd:** leerlingen met specifieke onderwijsbehoeften ontvangen steeds beter onderwijs op maat. De scholen zijn aangesloten bij de samenwerkingsverbanden Passend Onderwijs Zuid-Kennemerland voor PO en VO. De scholen hebben ook dit jaar actief deelgenomen aan de diverse projecten en maken dankbaar gebruik van het ondersteunende netwerk.

## NAAR WELK VERVOLGONDERWIJS GAAN ONZE LEERLINGEN?



## MENSEN

### DE OPBOUW VAN HET SPAARNESANT PERSONEEL



## DE DOELSTELLINGEN VAN HET PERSONEELSBELEID VAN SPAARNESANT

**AMBITIE: PROFESSIONALISERING MEDEWERKERS**  
**Gerealiseerd:** de Spaarnesant Academie, een leeromgeving waarbinnen de organisatie haar medewerkers ruimte en ondersteuning biedt tot het sterker maken van de beroepsuitoefening.

**AMBITIE: GEZAMENLIJKE VERVANGINGSPOL MET ANDERE BESTUREN IN HAARLEM**  
**Gerealiseerd:** de pilot met een gezamenlijke vervangingspool heeft geresulteerd in de samenwerking van 9 schoolbesturen in de regio door oprichting van de coöperatie RTC de Beurs (Regionaal Transfercentrum). Er is een gezamenlijke vervangingspool, alle vervangingsaanvragen worden afgehandeld door het RTC.

**AMBITIE: PROFESSIONEEL BEKWAAMHEIDSEN FUNCTIONERINGSBELEID**  
**Gerealiseerd:** alle medewerkers op scholen houden in de digitale gesprekkencyclus (DDGC) hun eigen bekwaamheidsdossier met alle relevante ontwikkelingen bij. De POP-gesprekken (Persoonlijk Ontwikkelingsplan) vormen de basis voor de inhoud van het dossier.



### KLACHTEN

**7 KLACHTEN** ingediend door ouders en deze zijn als volgt afgehandeld:

**5 OPGELOST** in overleg met ouders,

**1 ERKEND** door de school, procedures aangepast om soortgelijke gevallen in de toekomst te voorkomen,

**1 ONGEGROOND VERKLAARD** door de geschillencommissie waar deze is ingediend.



## MIDDELEN

De bedrijfsvoering is gericht op het primaire proces, onze ambitie is te zorgen voor goed onderwijs.

Hoe doen wij dat?



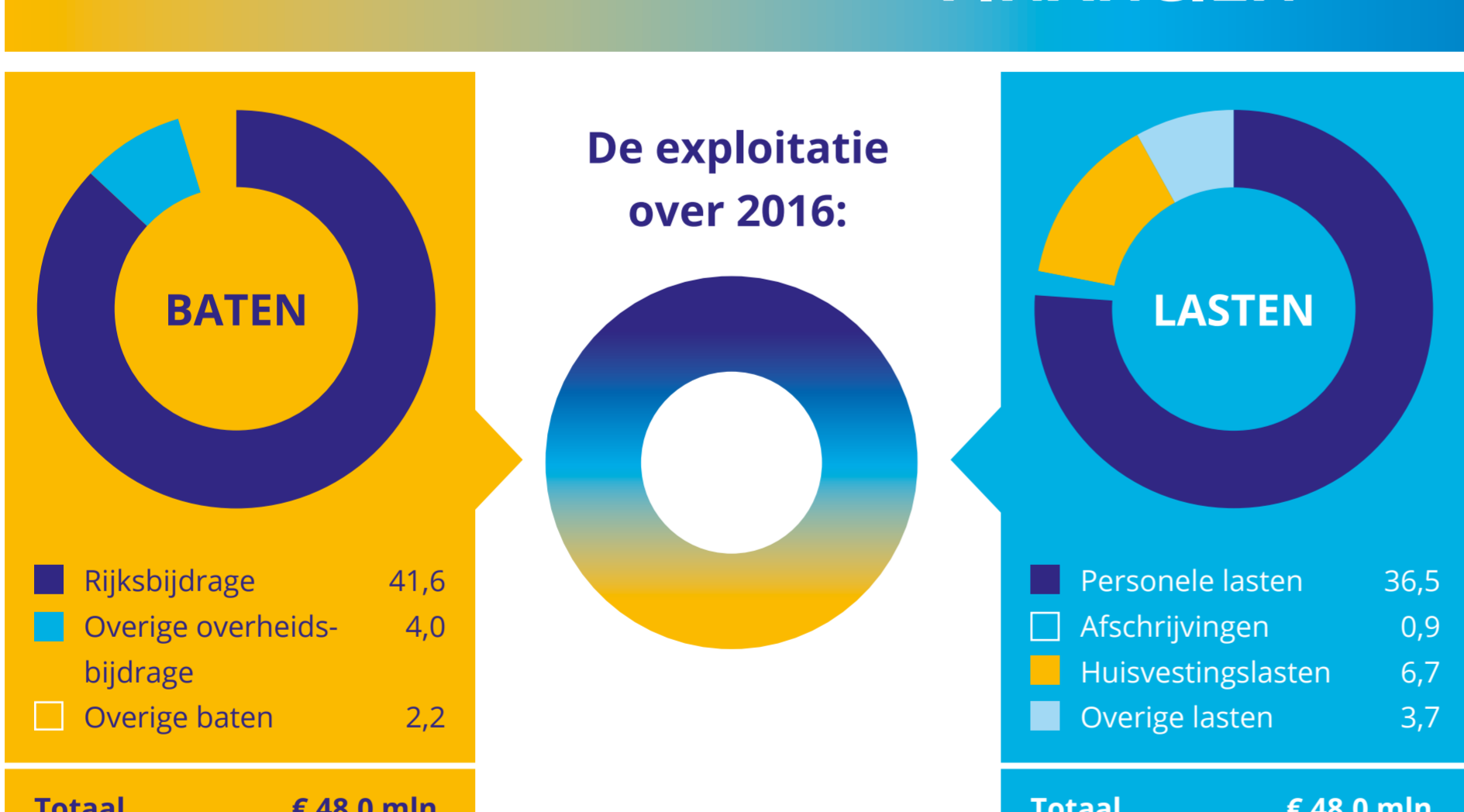
## ENERGIE, KLIMAAT EN DUURZAAMHEID

**Ambitie: besparing gasverbruik 15%**  
**Gerealiseerd:** 193.227 m<sup>3</sup> besparing = **24%** structurele besparing van ca. **€ 120.000**

**Ambitie: besparing verbruik elektra 15%**  
**Gerealiseerd:** 142.417 kWh besparing = **11%** structurele besparing van ca. **€ 20.000**

Spaarnesant heeft in 2016 geïnvesteerd in zonnepanelen op **zes** scholen

## FINANCIËN



Voor een goed inzicht in de ontwikkeling van de baten en lasten van de verschillende jaren, zijn hieronder de exploitatie en reserves weergegeven zonder de kredietverstrekking.

Exploitatie en reserves exclusief kredieten	2015	'16	'17	'18	'19	'20
Baten	46,8	45,0	45,2	43,9	44,1	44,6
Lasten	48,6	45,0	45,2	44,0	44,1	44,5
<b>Resultaat</b>	<b>-1,7</b>	<b>-</b>	<b>-</b>	<b>-0,1</b>	<b>9,5</b>	<b>0,1</b>
Reserves	9,6	9,6	9,6	9,5	9,5	9,6

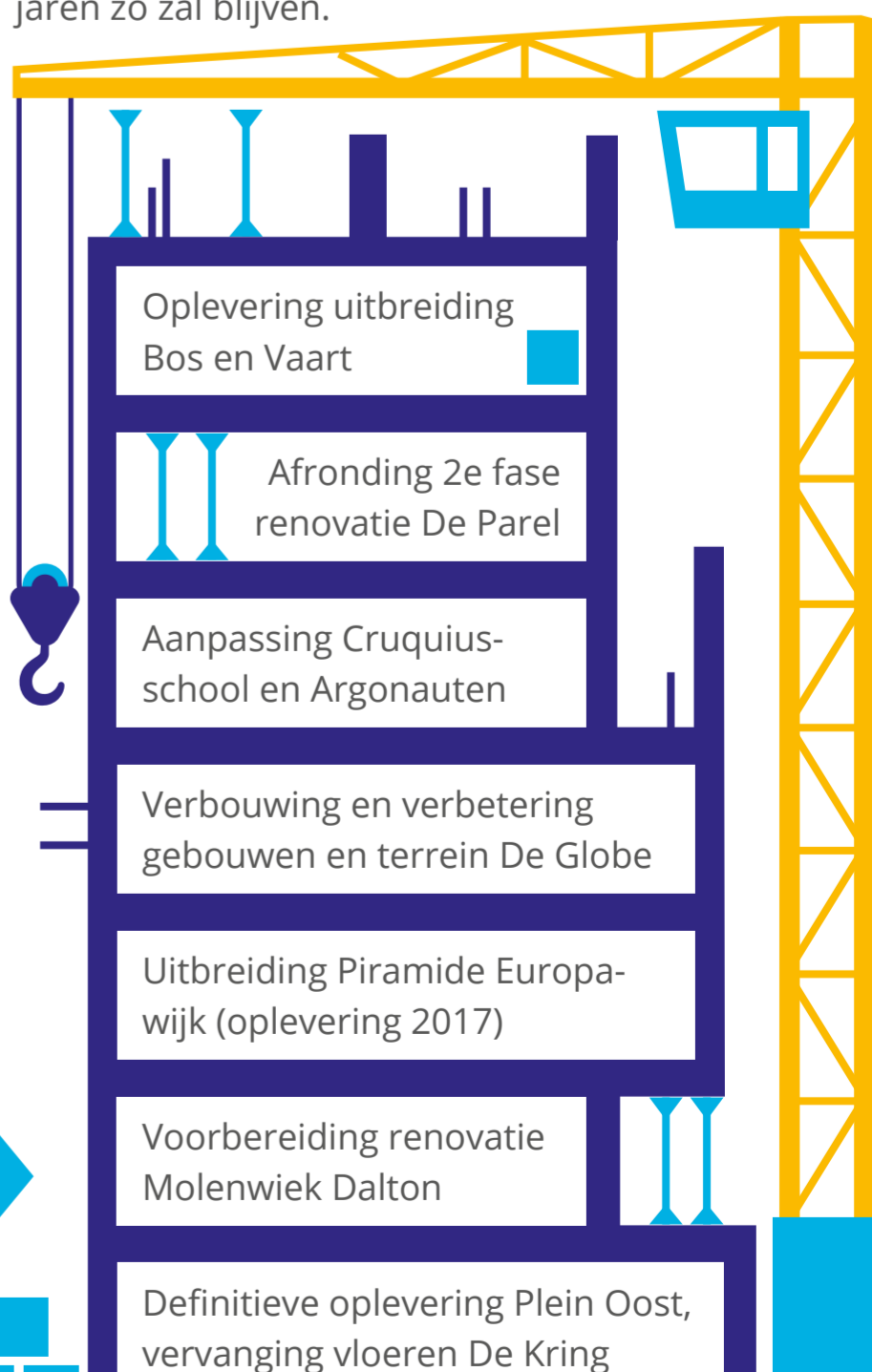
(in mln. €)

Onze balanswaarden bevinden zich binnen de door het ministerie voorgeschreven marges. Onze balans is gezond en wij verwachten dat dit de komende jaren zo zal blijven.

### Balans

	2015	2016	2017	2018	2019	2020
<b>Activa</b>						
Materiële vaste activa	5,7	5,9	6,0	5,8	5,5	5,1
Vorderingen	3,7	2,9	2,9	2,9	2,9	2,9
Liquide middelen	7,7	7,6	6,9	6,6	6,8	6,4
<b>Totale Activa</b>	<b>17,1</b>	<b>16,4</b>	<b>15,8</b>	<b>15,3</b>	<b>15,2</b>	<b>15,4</b>
Waarvan gebouwen en terreinen	0,9	0,9	0,9	0,8	0,8	0,8
<b>Passiva</b>						
Eigen vermogen (reserve)	9,6	9,6	9,6	9,5	9,5	9,6
Voorzieningen (jubilea & onderhoud)	2,2	1,7	1,1	0,7	0,6	0,7
Kortlopende schulden	5,3	5,1	5,1	5,1	5,1	5,1
<b>Totale Passiva</b>	<b>17,1</b>	<b>16,4</b>	<b>15,8</b>	<b>15,3</b>	<b>15,2</b>	<b>15,4</b>
Waarvan privaat vermogen	0,5	0,4	0,4	0,4	0,4	0,4

(in mln. €)



**Kosten onderhoud schoolgebouwen: € 1.831.000**

**Bouwprojecten gefinancierd door gemeente Haarlem: € 2.993.000**



KLK HIER VOOR HET VOLLEDIGE JAARVERSLAG

