

# **Spaarnwoude**

## **Natuur en recreatie**

Recreatieschap Spaarnwoude  
Genieweg 46, 1981 In Velsen-Zuid  
Postbus 2571, 2002 rb Haarlem  
Telefoon 023 520 28 20  
Fax 023 520 28 38  
E-mail: [info@spaarnwoude.nl](mailto:info@spaarnwoude.nl)  
Website: [www.spaarnwoude.nl](http://www.spaarnwoude.nl)

# **PROGRAMMA BEGROTING SPAARNWOUDE SPW 2019**

## **Inhoudsopgave**

**Blz.**

### **1. PROGRAMMAPLAN**

1.1	Achtergrond	3
1.2	Financiële uitgangspunten 2019	3
1.3	Meerjarenperspectief	4
1.4	Programma accenten 2019	4
1.5	Overzicht participantenbijdragen	4
1.6	Weerstandsvermogen en risicobeheersing	4
1.7	Doelenboom Recreatiechap Spaarnwoude	6

### **2. FINANCIËLE ONDERBOUWING**

2.1	Het overzicht van baten en lasten over het begrotingsjaar 2019	7
2.2	Geprognosticeerde balans	8
2.3	Meerjarenraming	9
	Meerjarenraming scenario financieel evenwicht 2019	10
	Meerjarenraming scenario financieel evenwicht 2019 en extra impuls onderhoud	11

### **3. TOELICHTING OP HET OVERZICHT VAN BATEN EN LASTEN OVER 2019**

3.1	Gebiedsbeheer	12
3.2	Toezicht	13
3.3	Financiën	14
3.4	Bestuursadvisering	15
3.5	Secretariaat	17
3.6	Communicatie	18
3.7	Inrichting & Ontwikkeling	19
3.8	Totaal	20

### **4. OVERZICHT VAN STAAT VAN BATEN EN LASTEN PER KOSTENSOORT**

21

### **5. BELEIDSLIJNEN**

5.1	Inleiding	22
5.2	Weerstandsvermogen	22
5.3	Onderhoud Kapitaalgoederen	23
5.4	Financiering	24
5.4.1	Algemeen	24
5.4.2	Risicobeheer	24
5.5	Bedrijfsvoering	26
5.6	Verbonden partijen	26
5.7	Grondbeleid	26

### **6. OVERIGE GEGEVENS**

6.1	Vaststelling van het algemene bestuur	27
-----	---------------------------------------	----

### **BIJLAGEN**

	Bijlage 1: Tarieventabel	28
	Bijlage 2: Kaart	30

# Programmaplan 2019

## 1. Achtergrond

Recreatiegebied Spaarnwoude is een oase van groen tussen Velsen, Haarlem, Hoofddorp en Amsterdam gebied. Een afwisselend gebied, dat voor iedereen iets te bieden heeft. Een actieve plek, met stoere outdoor activiteiten: klimmen, skiën, paintballen, mountainbiken en nog veel meer! Een plek waar je alle ruimte hebt om dingen te doen die jij leuk vindt. Met vrienden, familie of gewoon alleen; lekker zorgeloos energie opdoen. Maar ook een plek waar je heerlijk kunt wandelen, fietsen en paardrijden. En na afloop kun je heerlijk eten in één van de vele restaurants in het gebied.

Spaarnwoude ligt in tussen het stedelijk gebied van Kennemerland en Amsterdam. De provincie Noord-Holland en de gemeenten Amsterdam, Haarlem, Haarlemmermeer en Velsen dragen gezamenlijk zorg voor het beheer en de ontwikkeling van dit gebied.

Spaarnwoude heeft de potentie om te functioneren als metropolaan park. Om die potentie aan te boren is er een nieuwe ambitie en visie nodig: een gezamenlijk beeld van de ontwikkeling van het gebied. Die gezamenlijkheid wil het bestuur van het recreatieschap samen met ondernemers, bewoners en gebruikers van Spaarnwoude vorm gaan geven in 2018.

Op basis van deze lange termijn visie stelt het schap een meerjaren investerings- en onderhoudsplan op, waarin het gewenste niveau van investeringen en onderhoud wordt vastgelegd.

Adviesbureau Cyber heeft berekend dat er op dit moment een structureel jaarlijks tekort is van 1,9 miljoen euro. Dit structurele bedrag is nodig om het gebied met de huidige inrichting te kunnen beheren op een acceptabel niveau (niveau B uit de beheersystematiek van CROW). Bovendien becijferde Cyber dat het achterstallig onderhoud 10,6 miljoen euro bedraagt. Dit achterstallig onderhoud moet in de in de komende 10 jaar worden weggewerkt om te voorkomen dat de achterstanden in het onderhoud nog verder oplopen. Om de begroting structureel in evenwicht te brengen kunnen de lasten worden verlaagd en/of de baten worden verhoogd.

Nadat met het programma Duurzaam Spaarnwoude veel manieren om te bezuinigen en voor het werven van aanvullende inkomsten zijn verkend, is nu de meest haalbare manier om te komen tot een oplossing voor het financiële probleem van Spaarnwoude SPW om als participanten van de gemeenschappelijke regeling een aanvullende bijdrage te doen voor het beheer en onderhoud van het gebied. Vanwege de teruglopende reserves en de verplichting tot een begroting met financieel evenwicht te komen, conform de BBV richtlijnen, is er op korte termijn een oplossing nodig. Hiervoor zijn verschillende scenario's ontwikkeld, deze kunt u vinden op pagina 8 - 10 van deze programmabegroting SPW 2019. Idealiter wordt het uiterste scenario, scenario 3, uitgevoerd in 2019: een structurele verhoging van de participantenbijdrage met 1,9 mln. en daarbij een incidentele bijdrage in de komende 10 jaar voor het wegwerken van achterstallig onderhoud voor in totaal 10,6 mln. De minimale variant, scenario 1, is dat er geen aanvullende middelen beschikbaar komen in 2019 en dat het beschikbaar stellen van aanvullende middelen wordt uitgesteld tot er een integrale visie op het gebied is opgesteld. De verwachting is dat het structurele tekort niet wordt verkleind door het opstellen van een integrale visie. Wel kan er na vaststellen van een visie gericht worden geïnvesteerd in achterstallig onderhoud en regulier beheer en onderhoud.

## 2. Financiële uitgangspunten 2019

### 2.1 Financiële uitgangspunten programmabegroting 2019

- **Index:** De kosten worden verhoogd met een index voor 2019 gebaseerd op inflatiecijfer CBS (CPI nov. 2017). De participantenbijdrage wordt ook verhoogd met deze index.
- **Participantenbijdrage:** in 2018 wordt besloten over het beschikbaar stellen van een aanvullende participantenbijdrage. Hiervoor zijn 3 scenario's uitgewerkt op pagina 9 - 11 van deze programmabegroting.

- **Afschrijven van investeringen:** vanaf 2018 moeten de (vervangings)investeringen in maatschappelijk nut (bijvoorbeeld de aanleg of vervanging van speeltoestellen, bruggen en voorzieningen) worden geactiveerd en in de jaren van de verwachte levensduur worden afgeschreven. Het gaat alleen over de netto investeringen, dus gecorrigeerd voor subsidies, verzekeringsbijdragen, etc. Voor Spaarnwoude betreft dit in 2018 de vervanging van zitmeubilair en een speeltoestel (met een begrote waarde van € 88.000 en een geschatte afschrijvingstermijn van 10 jaar). Momenteel wordt de verordening financieel beheer geactualiseerd waarbij ook de investeringen in maatschappelijk nut (met afschrijvingstermijnen) wordt meegenomen. Deze wordt in 2018 aan het bestuur voorgelegd.

### 3. Meerjarenperspectief

Voor de komende jaren zijn de volgende programma-accenten geformuleerd:

- Het komen tot een oplossing van het financiële probleem van het oude deel van Spaarnwoude
- Het opstellen van een integrale visie op de ontwikkeling van het gebied die wordt gedragen door de deelnemers in de gemeenschappelijke regeling en de omgeving
- Verbeteren van de besturing van het recreatieschap

### 4. Programma accenten 2019

- Verder implementeren van projecten en werkzaamheden uit het verbetertraject. Voor 2019 ligt de focus op het afronden van de lopende projecten en de realisatie van het in 2018 / 2019 bij de visie behorende vastgestelde uitvoeringsprogramma.

### 5. Overzicht participantenbijdrage 2018 - 2019

#### Overzicht participantenbijdrage SPW

SPW	PP-bijdrage 2018	+ indexatie	begrotingswijziging 2018
Indexatie		0,00%	
Provincie Noord-Holland	801.683	-	801.683
Gemeente Amsterdam	333.656	-	333.656
Gemeente Haarlem	193.249	-	193.249
Gemeente Velsen	114.742	-	114.742
Gemeente H'meer	52.840	-	52.840
Gemeente H'liede en Spaarnwoude	13.589	-	13.589
<b>Totaal participantenbijdrage</b>	<b>1.509.759</b>	-	<b>1.509.759</b>

SPW	begrotingswijziging 2018	+ indexatie	PP-bijdrage 2019
Indexatie		1,50%	
Provincie Noord-Holland	801.683	12.025	813.708
Gemeente Amsterdam	333.656	5.005	338.661
Gemeente Haarlem	193.249	2.899	196.148
Gemeente Velsen	114.742	1.721	116.463
Gemeente H'meer	52.840	793	53.633
Gemeente H'liede en Spaarnwoude	13.589	204	13.793
<b>Totaal participantenbijdrage</b>	<b>1.509.759</b>	<b>22.647</b>	<b>1.532.406</b>

## 6. Weerstandsvermogen en risicobeheersing

De weerstandscapaciteit heeft betrekking op de middelen en mogelijkheden waarover Spaarnwoude beschikt om niet begrote kosten te dekken. De risico's die zich kunnen voordoen bij Spaarnwoude (inclusief SGP en SMG) zijn in 2017 opnieuw geïnventariseerd en gekwantificeerd. De uitwerking hiervan is als bijlage opgenomen in de jaarrekening 2017. Vanaf 2016 dienen volgens wijzigingen in de BBV een aantal kengetallen te worden vermeld, zoals opgenomen in onderstaande tabel.

SPW, SMG, SGP	BGR 2017	BGR 2018	BGR 2019
netto schuldquote	-114%	-126%	-126%
idem gecorrigeerd voor verstrekte lening	-114%	-126%	-126%
solvabiliteitsrisico	81%	80%	79%
structurele exploitatieruimte	0,1%	0,3%	0,5%
grondexploitatie	n.v.t.	n.v.t.	n.v.t.
belastingcapaciteit	n.v.t.	n.v.t.	n.v.t.

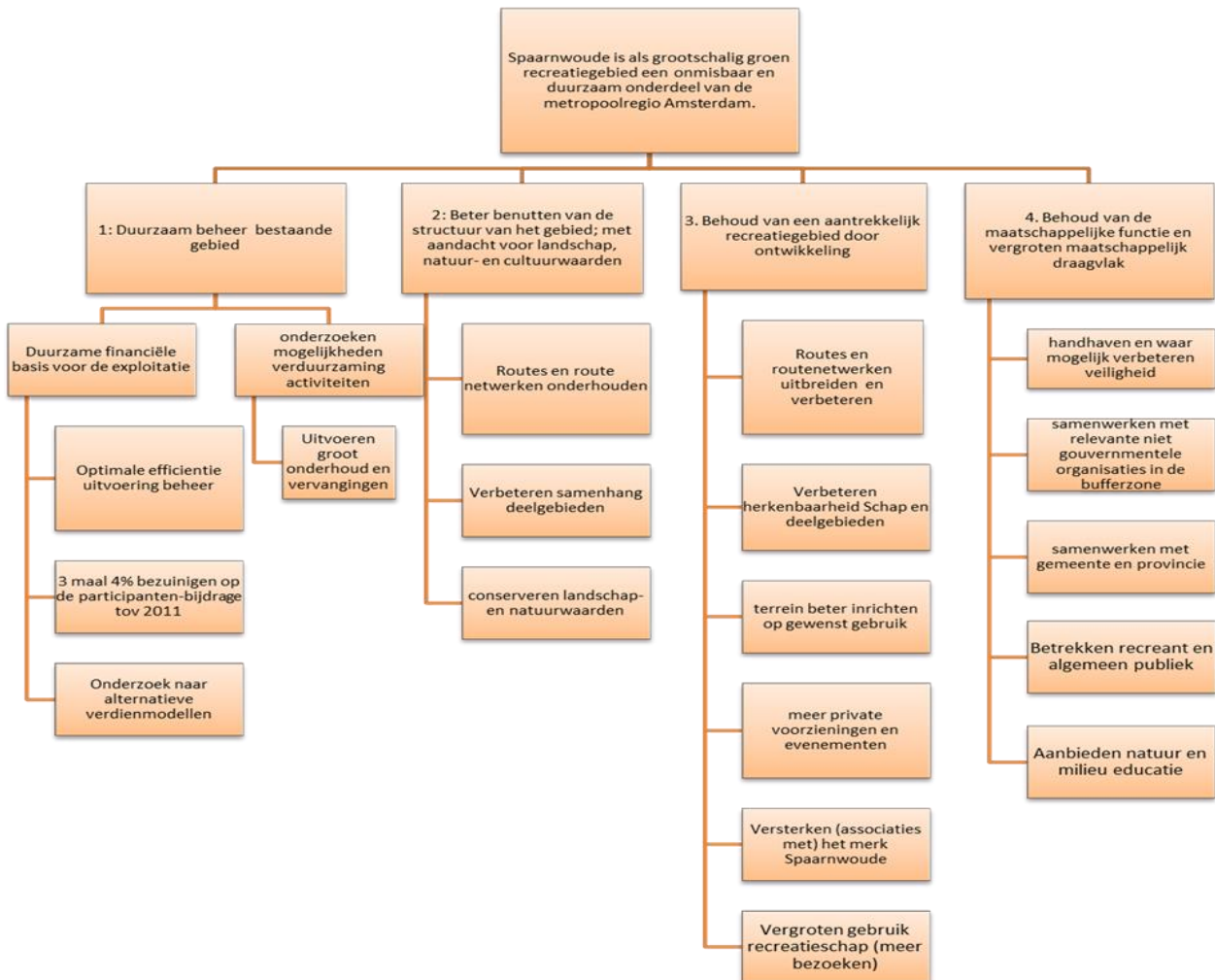
De netto schuldquote weerspiegelt het niveau van de schuldenlast ten opzichte van de eigen middelen. In de VNG-uitgave "Houdbare Gemeentefinanciën" is aangegeven dat wanneer de schuld lager is dan de jaaromzet (<100%) dit als voldoende kan worden bestempeld en boven de 130% als onvoldoende.

De solvabiliteitsratio geeft inzicht in de mate waarin aan de financiële verplichtingen kan worden voldaan. Een ratio >50% wordt in de regel als voldoende beschouwd.

Het kengetal "structurele exploitatieruimte" geeft aan hoe groot de structurele vrije ruimte in de begroting is om tegenvallers op te vangen. De commissie BBV geeft aan dat een ratio > 0,6% acceptabel is. De negatieve ratio ontstaat door het negatieve resultaat (voor bestemming) en er dus moet worden onttrokken uit de reserves.

## 7. Doelenboom Recreatieschap Spaarnwoude

Voor Spaarnwoude is een doelenboom opgesteld op basis van de doelstelling van de gemeenschappelijke regeling, de kaders van de Visie "in de branding van de stad" uit 2007, en het gevoerde beleid van het recreatieschap. De doelenboom is herijkt op basis van de Visie Bufferzone Amsterdam - Haarlem en het proces "Op weg naar Duurzaam Spaarnwoude". De doelenboom is jaarlijks het vertrekpunt voor het opstellen van het programma van het recreatieschap. Het programma is uitgangspunt voor de schapsbegroting.



## 2. PROGRAMMABEGROTING

### 2.1 HET OVERZICHT VAN BATEN EN LASTEN OVER HET BEGROTINGSJAAR 2019

Deelprogramma	Begroting 2019			Begroting 2018			Rekening 2017		
	lasten	baten	saldo	lasten	baten	saldo	lasten	baten	saldo
1 Gebiedsbeheer	3.903.023	2.854.757	-1.048.266	5.708.473	2.852.568	-2.855.905	3.459.833	955.232	-2.504.601
2 Toezicht	466.444	-	-466.444	459.551	-	-459.551	445.227	-	-445.227
3 Financiën	158.048	45.402	-112.646	155.712	45.402	-110.310	133.746	60.135	-73.611
4 Bestuursadvisering	241.502	-	-241.502	237.933	-	-237.933	242.536	-	-242.536
5 Secretariaat	116.545	-	-116.545	114.823	-	-114.823	109.159	-	-109.159
6 Communicatie	173.368	-	-173.368	170.807	-	-170.807	151.495	-	-151.495
7 Inrichting & ontwikkeling	91.350	-	-91.350	1.707.692	1.542.692	-165.000	1.617.150	3.461.802	1.844.652
Bijdrage participanten		1.532.406	1.532.406		1.509.759	1.509.759		1.500.009	1.500.009
<b>Totaal lasten en batens</b>	<b>5.150.280</b>	<b>4.432.565</b>	<b>-717.715</b>	<b>8.554.991</b>	<b>5.950.421</b>	<b>-2.604.570</b>	<b>6.159.146</b>	<b>5.977.177</b>	<b>-181.969</b>
<b>Gerealiseerde totaal saldo batens en lastens</b>	<b>-717.715</b>			<b>-2.604.570</b>			<b>-181.969</b>		
<b>Resultaatbestemming</b>									
Toevoeging algemene reserve SPW	302	-	302	302	-	302	397	-	397
Onttrekking algemene reserve SPW	-	-	-	-	-	-	-	-	-
Toevoeging bestemmingsres. Beheer SPW	33.000	-	33.000	33.000	-	33.000	59.086	-	59.086
Onttrekking bestemmingsres. Beheer SPW	-	605.378	-605.378	-	2.096.432	-2.096.432	-	639.350	-639.350
Toevoeg. bestemmingsres. Beheer CRM tunnel	100	-	100	100	-	100	269	-	269
Onttrekk. bestemmingsres. Beheer CRM tunnel	-	4.152	-4.152	-	4.091	-4.091	-	5.560	-5.560
Toevoeging bestemmingsres. Invest. SPW	12.000	-	12.000	12.000	-	12.000	1.018.076	-	1.018.076
Onttrekking bestemmingsres. Invest. SPW	-	153.587	-153.587	-	549.449	-549.449	-	614.886	-614.886
<b>Totaal lastens en batens</b>	<b>5.195.682</b>	<b>5.195.682</b>	<b>-</b>	<b>8.600.393</b>	<b>8.600.393</b>	<b>-</b>	<b>7.236.973</b>	<b>7.236.973</b>	<b>-</b>
Gerealiseerde resultaat	-			-			-		
<b>Totalen-generaal</b>	<b>5.195.682</b>	<b>5.195.682</b>	<b>-</b>	<b>8.600.393</b>	<b>8.600.393</b>	<b>-</b>	<b>7.236.973</b>	<b>7.236.973</b>	<b>-</b>

## 2.2 GEPROGNOSTICEERDE BALANS

Tabel 2.2.1: Geprognostiseerde balans per 31-12-2018 en 31-12-2019

<b>Aktiva</b>	<b>31-12-2019</b>	<b>31-12-2018</b>
<b>Materiële vaste activa</b>	82.405	117.045
<b>Vorderingen op lange termijn</b>		
Effecten	2.148.800	2.148.800
Deposito's / spaarrekening	300.000	850.000
Leningen u/g	600.000	650.000
<b>Totaal vorderingen op lange termijn</b>	<b>3.131.205</b>	<b>3.765.845</b>
<b>Saldo werkkapitaal</b>	<b>178.149</b>	<b>226.584</b>
<b>Totaal</b>	<b>3.391.759</b>	<b>4.109.474</b>

<b>Passiva</b>	<b>31-12-2019</b>	<b>31-12-2018</b>
<b>Reserves/fondsen</b>		
Algemene reserve Spaarnwoude	53.631	53.329
Bestemmingsreserve beheer	1.505.619	2.077.997
Bestemmingsreserve beheer CRM tunnel	22.296	26.348
Bestemmingsreserve vervangingsinvesteringen	1.810.213	1.951.800
<b>Totaal reserves en fondsen</b>	<b>3.391.759</b>	<b>4.109.474</b>
<b>Totaal</b>	<b>3.391.759</b>	<b>4.109.474</b>

Tabel 2.2.2: Staat van reserves en fondsen

Naam van het fonds	Jaar	Saldo 1 januari	Onttrekking	Rente- toevoeging	Saldo 31 december
Algemene reserve Spaarnwoude	2018	€ 53.027	€ -	€ 302	€ 53.329
Bestemmingsreserve beheer	2018	€ 4.141.429	€ 2.096.432	€ 33.000	€ 2.077.997
Bestemmingsres. beheer CRM tunnel	2018	€ 30.339	€ 4.091	€ 100	€ 26.348
Bestemmingsres. Verv.invest.	2018	€ 2.489.249	€ 549.449	€ 12.000	€ 1.951.800
<b>Totaal reserves/fondsen</b>		<b>€ 6.714.044</b>	<b>€ 2.649.972</b>	<b>€ 45.402</b>	<b>€ 4.109.474</b>
Naam van het fonds	Jaar	Saldo 1 januari	Onttrekking	Rente- toevoeging	Saldo 31 december
Algemene reserve Spaarnwoude	2019	€ 53.329	€ -	€ 302	€ 53.631
Bestemmingsreserve beheer	2019	€ 2.077.997	€ 605.378	€ 33.000	€ 1.505.619
Bestemmingsres. beheer CRM tunnel	2019	€ 26.348	€ 4.152	€ 100	€ 22.296
Bestemmingsres. Verv.invest.	2019	€ 1.951.800	€ 153.587	€ 12.000	€ 1.810.213
<b>Totaal reserves/fondsen</b>		<b>€ 4.109.474</b>	<b>€ 763.117</b>	<b>€ 45.402</b>	<b>€ 3.391.759</b>



## 2.3 MEERJARENRAMING SCENARIO 1: VOORTZETTEN HUIDIG FINANCIËEL BELEID

index: 1,50% cf programmabegroting 2019

<u>Deelprogramma</u>		2018	2019	2020	2021	2022	2023
	<b>Lasten</b>						
1. Gebiedsbeheer	regulier beheerbudget	3.190.625	3.238.485	3.287.063	3.336.370	3.386.417	3.437.214
	incidenteel: groot onderhoud	497.860	505.328	512.908	520.602	528.411	536.337
	incidenteel: groot onderhoud, extra impuls	1.500.000	-	-	-	-	-
	incidenteel: verbeteren zwemwaterkwaliteit	258.581	-	-	-	-	-
	incidenteel: grootonderhoud gebouwen	80.000	80.000	80.000	80.000	80.000	80.000
	incidenteel: verbeteren evenemententerrein Oosterbroek	86.719	51.420	52.191	52.974	53.769	54.576
	incidenteel: verbeteren evenemententerrein Houtrak	67.308	-	-	-	-	-
	incidenteel: wandelnetwerk Kennemerland	6.616	6.715	6.816	6.918	7.022	7.127
	incidenteel: juridisch advies	20.764	21.075	21.391	21.712	22.038	22.369
	<b>saldo beheerbudget</b>	<b>5.708.473</b>	<b>3.903.023</b>	<b>3.960.369</b>	<b>4.018.576</b>	<b>4.077.657</b>	<b>4.137.623</b>
	overige bedrijfskosten regulier	-	-	-	-	-	-
	inzet RNH regulier	-	-	-	-	-	-
	<b>saldo gebiedsbeheer</b>	<b>5.708.473</b>	<b>3.903.023</b>	<b>3.960.369</b>	<b>4.018.576</b>	<b>4.077.657</b>	<b>4.137.623</b>
2. Toezicht	regulier	459.551	466.444	473.441	480.543	487.751	495.067
3. Financien	regulier	188.861	191.694	194.569	197.488	200.450	203.457
	incidenteel	-33.149	-33.646	-34.151	-34.663	-35.183	-35.711
	<b>saldo financiën</b>	<b>155.712</b>	<b>158.048</b>	<b>160.418</b>	<b>162.825</b>	<b>165.267</b>	<b>167.746</b>
4. Bestuursadvisering	regulier	218.798	222.080	225.411	228.792	232.224	235.707
	incidenteel: r.monitor, juridisch advies	19.135	19.422	19.713	20.009	20.309	20.614
	<b>saldo bestuursadvisering</b>	<b>237.933</b>	<b>241.502</b>	<b>245.124</b>	<b>248.801</b>	<b>252.533</b>	<b>256.321</b>
5. Secretariaat	regulier	114.823	116.545	118.293	120.067	121.868	123.696
6. Communicatie	regulier	170.807	173.368	175.968	178.607	181.285	184.003
7. Inrichting en Ontwikkeling	regulier	90.000	91.350	92.720	94.111	95.523	96.956
	incidenteel: Herstel dak fort Benoorden Spaarndam	19.384	-	-	-	-	-
	incidenteel: Restauratie fort Haarlemmerliede	1.398.308	-	-	-	-	-
	incidenteel: Uitvoering Landschapsplan Randstad 380 KV	200.000	-	-	-	-	-
	<b>saldo inrichting &amp; ontwikkeling</b>	<b>1.707.692</b>	<b>91.350</b>	<b>92.720</b>	<b>94.111</b>	<b>95.523</b>	<b>96.956</b>
	<b>totaal lasten</b>	<b>8.554.991</b>	<b>5.150.280</b>	<b>5.226.333</b>	<b>5.303.530</b>	<b>5.381.884</b>	<b>5.461.412</b>
	<b>Baten</b>						
1. Gebiedsbeheer	regulier	2.797.736	2.839.703	2.882.300	2.925.536	2.969.420	3.013.962
	incidenteel	54.832	15.054	15.280	15.509	15.742	15.978
3. Financien	regulier	45.402	45.402	45.402	45.402	45.402	45.402
7. Inrichting en Ontwikkeling	regulier	-	-	-	-	-	-
	incidenteel	1.542.692	-	-	-	-	-
	Bijdrage participanten*	1.509.759	1.532.405	1.542.366	1.552.391	1.562.482	1.572.638
	<b>totaal baten</b>	<b>5.950.421</b>	<b>4.432.564</b>	<b>4.485.348</b>	<b>4.538.838</b>	<b>4.593.046</b>	<b>4.647.980</b>
	<b>resultaat voor bestemming</b>	<b>-2.604.570</b>	<b>-717.716</b>	<b>-740.985</b>	<b>-764.692</b>	<b>-788.838</b>	<b>-813.432</b>
	jaar	<b>2018</b>	<b>2019</b>	<b>2020</b>	<b>2021</b>	<b>2022</b>	<b>2023</b>
	algemene reserve per 31-12	53.329	53.631	53.781	53.931	54.081	54.231
	bestemmingsreserve beheer per 31-12	2.077.997	1.505.619	680.134	-170.264	-1.046.033	-1.947.639
	bestemmingsreserve investeringen per 31-12	1.951.800	1.810.213	1.729.815	1.648.211	1.565.382	1.481.310
	bestemmingsreserve beheer CRM tunnel per 31-12	26.348	22.296	18.194	14.092	9.990	5.888
	<b>totaal</b>	<b>4.109.474</b>	<b>3.391.759</b>	<b>2.481.924</b>	<b>1.545.970</b>	<b>583.420</b>	<b>-406.210</b>
	weerstandvermogen	1.270.000	1.270.000	1.270.000	1.270.000	1.270.000	1.270.000
	* Totaal bijdrage participanten	<b>1.509.759</b>	<b>1.532.405</b>	<b>1.542.366</b>	<b>1.552.391</b>	<b>1.562.482</b>	<b>1.572.638</b>
	Verdeling:						
	Provincie Noord-Holland	801.683	813.708	825.914	838.303	850.878	863.641
	Gemeente Amsterdam	333.656	338.661	343.741	348.897	354.130	359.442
	Gemeente Haarlem	193.249	196.148	199.090	202.076	205.107	208.184
	Gemeente Velsen	114.742	116.463	118.210	119.983	121.783	123.610
	Gemeente H'meer	52.840	53.633	54.437	55.254	56.083	56.924
	Gemeente H'liede en Spaarwoude	13.589	13.793	14.000	14.210	14.423	14.639
		1.509.759	1.532.406	1.555.392	1.578.723	1.602.404	1.626.440

## 2.3 MEERJARENRAMING SCENARIO 2: FINANCIËEL EVENWICHT IN 2019

index: 1,50% cf programmabegroting 2019

<u>Deelprogramma</u>		2018	2019	2020	2021	2022	2023
<b>Lasten</b>							
1. Gebiedsbeheer	regulier beheerbudget	3.190.625	3.238.485	3.287.063	3.336.370	3.386.417	3.437.214
	regulier beheerbudget verhoging		1.307.645	1.327.259	1.347.168	1.367.376	1.387.887
	<b>totaal regulier budget</b>	<b>3.190.625</b>	<b>4.546.130</b>	<b>4.614.322</b>	<b>4.683.538</b>	<b>4.753.793</b>	<b>4.825.101</b>
	incidenteel: groot onderhoud	497.860	505.328	512.908	520.602	528.411	536.337
	incidenteel: groot onderhoud, extra impuls	1.500.000	-	-	-	-	-
	incidenteel: verbeteren zwenwaterkwaliteit	258.581	-	-	-	-	-
	incidenteel: grootonderhoud gebouwen	80.000	80.000	80.000	80.000	80.000	80.000
	incidenteel: verbeteren evenemententerrein Oosterbroek	86.719	51.420	52.191	52.974	53.769	54.576
	incidenteel: verbeteren evenemententerrein Houtrak	67.308	-	-	-	-	-
	incidenteel: wandelnetwerk Kennemerland	6.616	6.715	6.816	6.918	7.022	7.127
	incidenteel: juridisch advies	20.764	21.075	21.391	21.712	22.038	22.369
	<b>saldo beheerbudget</b>	<b>5.708.473</b>	<b>5.210.668</b>	<b>5.287.628</b>	<b>5.365.744</b>	<b>5.445.033</b>	<b>5.525.510</b>
	overige bedrijfskosten regulier	-	-	-	-	-	-
	inzet RNH regulier	-	-	-	-	-	-
	<b>saldo gebiedsbeheer</b>	<b>5.708.473</b>	<b>5.210.668</b>	<b>5.287.628</b>	<b>5.365.744</b>	<b>5.445.033</b>	<b>5.525.510</b>
2. Toezicht	regulier	<b>459.551</b>	<b>466.444</b>	<b>473.441</b>	<b>480.543</b>	<b>487.751</b>	<b>495.067</b>
3. Financien	regulier	188.861	191.694	194.569	197.488	200.450	203.457
	incidenteel	-33.149	-33.646	-34.151	-34.663	-35.183	-35.711
	<b>saldo financiën</b>	<b>155.712</b>	<b>158.048</b>	<b>160.418</b>	<b>162.825</b>	<b>165.267</b>	<b>167.746</b>
4. Bestuursadvisering	regulier	218.798	222.080	225.411	228.792	232.224	235.707
	incidenteel: r.monitor, juridisch advies	19.135	19.422	19.713	20.009	20.309	20.614
	<b>saldo bestuursadvisering</b>	<b>237.933</b>	<b>241.502</b>	<b>245.124</b>	<b>248.801</b>	<b>252.533</b>	<b>256.321</b>
5. Secretariaat	regulier	<b>114.823</b>	<b>116.545</b>	<b>118.293</b>	<b>120.067</b>	<b>121.868</b>	<b>123.696</b>
6. Communicatie	regulier	<b>170.807</b>	<b>173.368</b>	<b>175.968</b>	<b>178.607</b>	<b>181.285</b>	<b>184.003</b>
7. Inrichting en Ontwikkeling	regulier	90.000	91.350	93.241	95.159	97.106	99.081
	incidenteel: Herstel dak fort Benoorden Spaarndam	19.384	-	-	-	-	-
	incidenteel: Restauratie fort Haarlemmerliede	1.398.308	-	-	-	-	-
	incidenteel: Uitvoering Landschapsplan Randstad 380 KV	200.000	-	-	-	-	-
	<b>saldo inrichting &amp; ontwikkeling</b>	<b>1.707.692</b>	<b>91.350</b>	<b>93.241</b>	<b>95.159</b>	<b>97.106</b>	<b>99.081</b>
<b>totaal lasten</b>		<b>8.554.991</b>	<b>6.457.925</b>	<b>6.554.113</b>	<b>6.651.746</b>	<b>6.750.843</b>	<b>6.851.424</b>
<b>Baten</b>							
1. Gebiedsbeheer	regulier	2.797.736	2.839.703	2.882.300	2.925.536	2.969.420	3.013.962
	incidenteel	54.832	15.054	15.280	15.509	15.742	15.978
3. Financien	regulier	45.402	45.402	45.402	45.402	45.402	45.402
7. Inrichting en Ontwikkeling	regulier	-	-	-	-	-	-
	incidenteel	1.542.692	-	-	-	-	-
	Bijdrage participanten	1.509.759	1.532.405	1.555.391	1.578.723	1.602.403	1.626.438
	Bijdrage participanten verhoging*		2.025.360	2.055.741	2.086.577	2.117.875	2.149.644
	Totaal bijdrage participanten*	1.509.759	3.557.765	3.611.132	3.665.300	3.720.278	3.776.082
<b>totaal baten</b>		<b>5.950.421</b>	<b>6.457.924</b>	<b>6.554.114</b>	<b>6.651.747</b>	<b>6.750.842</b>	<b>6.851.424</b>
<b>resultaat voor bestemming</b>		<b>-2.604.570</b>	<b>-0</b>	<b>0</b>	<b>0</b>	<b>-0</b>	<b>0</b>
<b>jaar</b>							
	algemene reserve per 31-12	53.329	53.631	53.781	53.931	54.081	54.231
	bestemmingsreserve beheer per 31-12	2.077.997	1.505.619	1.421.119	1.335.414	1.248.482	1.160.308
	bestemmingsreserve investeringen per 31-12	1.951.800	1.810.213	1.729.815	1.648.211	1.565.382	1.481.310
	bestemmingsreserve beheer CRM tunnel per 31-12	26.348	22.296	18.194	14.092	9.990	5.888
	<b>totaal</b>	<b>4.109.474</b>	<b>3.391.759</b>	<b>3.222.909</b>	<b>3.051.648</b>	<b>2.877.935</b>	<b>2.701.737</b>
	weerstandsvermogen	1.270.000	1.270.000	1.270.000	1.270.000	1.270.000	1.270.000
	<b>* Totaal bijdrage participanten</b>	<b>1.509.759</b>	<b>3.557.765</b>	<b>3.611.132</b>	<b>3.665.300</b>	<b>3.720.278</b>	<b>3.776.082</b>
<b>Verdeling:</b>							
	Provincie Noord-Holland	801.683	1.889.173	1.917.511	1.946.274	1.975.468	2.005.100
	Gemeente Amsterdam	333.656	786.266	798.060	810.031	822.181	834.514
	Gemeente Haarlem	193.249	455.394	462.225	469.158	476.195	483.338
	Gemeente Velsen	114.742	270.390	274.446	278.563	282.741	286.982
	Gemeente H'meer	52.840	124.522	126.390	128.286	130.210	132.163
	Gemeente H'liede en Spaarwoude	13.589	32.020	32.500	32.988	33.483	33.985
		1.509.759	3.557.765	3.611.132	3.665.300	3.720.278	3.776.082

\*De participantenbijdrage wordt in dit scenario verhoogd

a) ter dekking van de verhoging van het budget voor beheer € 1.307.645

b) ter dekking van het exploitatietekort in 2019 € 717.716 (zie pagina 6)

*In dit scenario is er ruimte om te kiezen voor een ingroeimodel voor het verhogen van de participantenbijdrage. Na aftrek van het benodigde weerstandsvermogen is er nog ca. 2,1 mln beschikbaar in 2019. Een ingroeimodel van 3 jaar is daarmee de maximum, met een verhoging van de participantenbijdrage met 50% van € 2.025.360 in jaar 1, 75% in jaar 2 en 100% in jaar 3.*

## 2.3 MEERJARENRAMING SCENARIO 3: FINANCIËEL EVENWICHT IN 2019 EN EXTRA IMPULS ONDERHOUD

index: 1,50% cf programmabegroting 2019

<b>Deelprogramma</b>		<b>2018</b>	<b>2019</b>	<b>2020</b>	<b>2021</b>	<b>2022</b>	<b>2023</b>
<b>Lasten</b>							
1. Gebiedsbeheer	regulier beheerbudget	3.190.625	3.215.985	3.264.747	3.314.238	3.364.472	3.414.940
	regulier beheerbudget verhoging		1.307.645	1.327.259	1.347.168	1.367.376	1.387.887
	<b>totaal regulier budget</b>	<b>3.190.625</b>	<b>4.523.630</b>	<b>4.592.006</b>	<b>4.661.406</b>	<b>4.731.848</b>	<b>4.802.827</b>
	incidenteel: groot onderhoud	497.860	505.328	512.908	520.602	528.411	536.337
	incidenteel: groot onderhoud, extra impuls	1.500.000	1.522.500	1.545.338	1.568.518	1.592.046	609.000
	incidenteel: verbeteren zwemwaterkwaliteit	258.581	-	-	-	-	-
	incidenteel: grootonderhoud gebouwen	80.000	80.000	80.000	80.000	80.000	80.000
	incidenteel: verbeteren evenemententerrein Oosterbroek	86.719	51.420	52.191	52.974	53.769	54.576
	incidenteel: verbeteren evenemententerrein Houtrak	67.308	-	-	-	-	-
	incidenteel: wandelnetwerk Kennemerland	6.616	6.715	6.816	6.918	7.022	7.127
	incidenteel: juridisch advies	20.764	21.075	21.391	21.712	22.038	22.369
	<b>saldo beheerbudget</b>	<b>5.708.473</b>	<b>6.710.668</b>	<b>6.810.650</b>	<b>6.912.130</b>	<b>7.015.134</b>	<b>6.112.236</b>
	overige bedrijfskosten regulier	-	-	-	-	-	-
	inzet RNH regulier	-	-	-	-	-	-
	<b>saldo gebiedsbeheer</b>	<b>5.708.473</b>	<b>6.710.668</b>	<b>6.810.650</b>	<b>6.912.130</b>	<b>7.015.134</b>	<b>6.112.236</b>
2. Toezicht	regulier	<b>459.551</b>	<b>466.444</b>	<b>473.441</b>	<b>480.543</b>	<b>487.751</b>	<b>495.067</b>
3. Financien	regulier	188.861	191.694	194.569	197.488	200.450	203.457
	incidenteel	-33.149	-33.646	-34.151	-34.663	-35.183	-35.711
	<b>saldo financiën</b>	<b>155.712</b>	<b>158.048</b>	<b>160.418</b>	<b>162.825</b>	<b>165.267</b>	<b>167.746</b>
4. Bestuursadviesing	regulier	218.798	222.080	225.411	228.792	232.224	235.707
	incidenteel: r.monitor, juridisch advies	19.135	19.422	19.713	20.009	20.309	20.614
	<b>saldo bestuursadviesing</b>	<b>237.933</b>	<b>241.502</b>	<b>245.124</b>	<b>248.801</b>	<b>252.533</b>	<b>256.321</b>
5. Secretariaat	regulier	<b>114.823</b>	<b>116.545</b>	<b>118.293</b>	<b>120.067</b>	<b>121.868</b>	<b>123.696</b>
6. Communicatie	regulier	<b>170.807</b>	<b>173.368</b>	<b>175.968</b>	<b>178.607</b>	<b>181.285</b>	<b>184.003</b>
7. Inrichting en Ontwikkeling	regulier	90.000	91.350	92.720	94.111	95.523	96.956
	incidenteel: Herstel dak fort Benoorden Spaarndam	19.384	-	-	-	-	-
	incidenteel: Restauratie fort Haarlemmerliede	1.398.308	-	-	-	-	-
	incidenteel: Uitvoering Landschapsplan Randstad 380 KV	200.000	-	-	-	-	-
	<b>saldo inrichting &amp; ontwikkeling</b>	<b>1.707.692</b>	<b>91.350</b>	<b>92.720</b>	<b>94.111</b>	<b>95.523</b>	<b>96.956</b>
<b>totaal lasten</b>		<b>8.554.991</b>	<b>7.957.925</b>	<b>8.076.614</b>	<b>8.197.084</b>	<b>8.319.361</b>	<b>7.436.025</b>
<b>Baten</b>							
1. Gebiedsbeheer	regulier	2.797.736	2.839.703	2.882.300	2.925.536	2.969.420	3.013.962
	incidenteel	54.832	15.054	15.280	15.509	15.742	15.978
3. Financien	regulier	45.402	45.402	45.402	45.402	45.402	45.402
7. Inrichting en Ontwikkeling	regulier	-	-	-	-	-	-
	incidenteel	1.542.692	-	-	-	-	-
	Bijdrage participanten	1.509.759	1.532.405	1.555.391	1.578.722	1.602.403	1.626.439
	Bijdrage participanten verhoging*		3.525.360	3.578.241	3.631.915	3.686.394	2.734.244
	<b>Totaal bijdrage participanten*</b>	<b>1.509.759</b>	<b>5.057.765</b>	<b>5.133.632</b>	<b>5.210.637</b>	<b>5.288.797</b>	<b>4.360.683</b>
<b>totaal baten</b>		<b>5.950.421</b>	<b>7.957.924</b>	<b>8.076.614</b>	<b>8.197.084</b>	<b>8.319.361</b>	<b>7.436.025</b>
<b>resultaat voor bestemming</b>		<b>-2.604.570</b>	<b>-0</b>	<b>-0</b>	<b>-0</b>	<b>0</b>	<b>0</b>
<b>jaar</b>		<b>2018</b>	<b>2019</b>	<b>2020</b>	<b>2021</b>	<b>2022</b>	<b>2023</b>
	algemene reserve per 31-12	53.329	53.631	53.781	53.931	54.081	54.231
	bestemmingsreserve beheer per 31-12	2.077.997	1.505.619	1.421.119	1.335.412	1.248.481	1.160.308
	bestemmingsreserve investeringen per 31-12	1.951.800	1.810.213	1.729.815	1.648.211	1.565.382	1.481.310
	bestemmingsreserve beheer CRM tunnel per 31-12	26.348	22.296	18.194	14.092	9.990	5.888
	<b>totaal</b>	<b>4.109.474</b>	<b>3.391.759</b>	<b>3.222.909</b>	<b>3.051.646</b>	<b>2.877.934</b>	<b>2.701.737</b>
	weerstandsvermogen	1.270.000	1.270.000	1.270.000	1.270.000	1.270.000	1.270.000
	<b>* Totaal bijdrage participanten</b>	<b>1.509.759</b>	<b>5.057.765</b>	<b>5.133.632</b>	<b>5.210.637</b>	<b>5.288.797</b>	<b>4.360.683</b>
<b>Verdeling:</b>							
	Provincie Noord-Holland	801.683	2.685.673	2.725.958	2.766.847	2.808.350	2.315.523
	Gemeente Amsterdam	333.656	1.117.766	1.134.533	1.151.551	1.168.824	963.711
	Gemeente Haarlem	193.249	647.394	657.105	666.962	676.966	558.167
	Gemeente Velsen	114.742	384.390	390.156	396.008	401.948	331.412
	Gemeente H'meer	52.840	177.022	179.677	182.372	185.108	152.624
	Gemeente H'liede en Spaarnwoude	13.589	45.520	46.203	46.896	47.599	39.246
		1.509.759	5.057.765	5.133.632	5.210.636	5.288.795	4.360.683

\*De participantenbijdrage wordt in dit scenario verhoogd

a) ter dekking van de verhoging van het budget voor beheer € 1.307.645

b) ter dekking van het exploitatietekort in 2019 € 717.716 (zie pagina 6)

c) ter dekking van het wegwerken van achterstallig onderhoud in de komende 10 jaar: 1,5 miljoen in de periode 2018 - 2022, 0,6 miljoen in de periode 2023 - 2027.

In dit scenario is er ruimte om te kiezen voor een ingroei-model voor het verhogen van de participantenbijdrage. Na aftrek van het benodigde weerstandsvermogen is er nog ca. 2,1 mln beschikbaar in 2019. Een ingoemodel van 2 jaar is daarmee de maximum, met een verhoging van de participantenbijdrage met 50% van € 3.525.360 in jaar 1 en 100% in jaar 2.

### 3. TOELICHTING PER DEELPROGRAMMA

#### 1 Gebiedsbeheer

Financieel overzicht:

	Begroting 2019	Begroting 2018	Jaarrekening 2017
<u>Lasten:</u>			
Bedrijfskosten regulier	2.150.538	2.118.756	1.582.875
Inzet RNH regulier	1.087.947	1.071.869	891.127
<b>Totaal lasten regulier</b>	<b>3.238.485</b>	<b>3.190.625</b>	<b>2.474.002</b>
<u>Baten:</u>			
Opbrengsten regulier	2.839.703	2.797.736	944.159
<b>Totaal baten regulier</b>	<b>2.839.703</b>	<b>2.797.736</b>	<b>944.159</b>
<b>Saldo regulier</b>	<b>-398.782</b>	<b>-392.889</b>	<b>-1.529.843</b>
<u>Lasten:</u>			
Lasten incidenteel	664.538	2.351.673	978.365
Inzet RNH incidenteel	-	166.175	7.467
<b>Totaal lasten incidenteel</b>	<b>664.538</b>	<b>2.517.848</b>	<b>985.831</b>
<u>Baten:</u>			
Opbrengsten incidenteel	8.339	8.216	-
Project subsidies	6.715	46.616	11.073
<b>Totaal baten incidenteel</b>	<b>15.054</b>	<b>54.832</b>	<b>11.073</b>
<b>Saldo incidenteel</b>	<b>-649.484</b>	<b>-2.463.016</b>	<b>-974.758</b>
<b>Saldo Gebiedsbeheer</b>	<b>-1.048.266</b>	<b>-2.855.905</b>	<b>-2.504.601</b>

Reguliere inspanning	resultaat	duurzaam	ontwikkeling	investeren basis	maatschappelijk
dagelijks onderhouden bestaande recreatielandschap en recreatievoorzieningen	binnen budget en conform gewenste kwaliteit	x			
controleren veiligheids- en onderhoudssituatie	onveilige situaties voorkomen	x			x
updaten en uitvoeren meerjarenraming groot onderhoud & vervangingen	actuele meerjarenraming uitgevoerd volgens planning en binnen budget	x			x
controleren zwemwaterkwaliteit	verontreiniging tijdig opgemerkt	x			
uitgeven en verlengen vergunningen / TGO's en controle op naleving	naleving gecontroleerd	x			
zoeken naar mogelijkheden goedkoper beheren	hogere efficiëntie beheer	x			
begeleiden van kleine en middelgrote evenementen	organisatoren tevreden over dienstverlening schap		x		
onderhouden contacten andere gebruikers en beheerders binnen recreatieschap	actoren aangesloten bij bezuinigungsopgave	x		x	x
behandeling klachten	binnen termijn van 4 wkn behandeld		x		x
begeleiden werkzaamheden vrijwilligers en werknemers werkvoorzieningsschappen	inzet nuttig voor schap en bevredigend voor deelnemers	x			x

Reguliere inspanning	resultaat	duurzaam	ontwikkeling	investeren basis	maatschappelijk
coördineren uitvoering faunabeheer	bijdrage aan vliegveiligheid Schiphol	x			x
Zorgvrij: natuur en milieu educatie; begeleiden vrijwilligers; agrarisch beheer; instandhouding zeldzame rassen	bezoek meer dan 200 groepen onderwijs; verschillende toonstellingen; vrijwilligers ingezet bij baliewerk, educatie en beheer; veestapel verkleinen en meer focus op educatie.				x
Begeleiden van de grote festivals op de locaties in Oostebroek, Buitenhuizen, De Veerplas en De Houtrak	festivalseizoen succesvol verlopen; tevreden organisatoren; overlast tot minimum beperkt		x		

Onderbouwing incidentele lasten en baten (per project uitgesplitst)

**Lasten incidenteel      Baten incidenteel      Eigen bijdrage**

Groot onderhoud/vervangingen:

Advieskosten	€	21.075	€	-	€	21.075
SNL Subsidie	€	-	€	8.339	€	-8.339
Grootonderhoud en vervangingen	€	505.328	€	-	€	505.328
Grootonderhoud gebouwen	€	80.000	€	-	€	80.000
Wandelnetwerk Noord- en Midden Kennemerland	€	6.715	€	6.715	€	-
Verbeteren evenemententerrein Oosterbroek	€	51.420	€	-	€	51.420
					€	-
	€	664.538	€	15.054	€	649.484

Incidentele inspanning	resultaat	duurzaam	ontwikkeling	investeren basis	maatschappelijk
Advieskosten	extern technisch advies indien nodig	x			
groot onderhoud en vervangingsinvesteringen	uitvoeren werkzaamheden groot onderhoud conform planning			x	
groot onderhoud gebouwen	uitvoeren werkzaamheden groot onderhoud conform planning			x	
Onderhoud wandelroutenetwerk	wandelroutenetwerk in goede staat.	x			x
Verbeteren evenemententerrein Oosterbroek	verbeteren evenemententerrein. Dit leidt tot minder terreinschade en een aantrekkelijker terrein.		x		

## 2 Toezicht

Financieel overzicht:

	Begroting 2019	Begroting 2018	Jaarrekening 2017
<u>Lasten:</u>			
Bedrijfskosten regulier	26.675	26.281	23.242
Inzet RNH regulier	439.769	433.270	421.985
<b>Totaal lasten regulier</b>	<b>466.444</b>	<b>459.551</b>	<b>445.227</b>
<u>Baten:</u>			
Opbrengsten regulier	-	-	-
<b>Totaal baten regulier</b>	<b>-</b>	<b>-</b>	<b>-</b>
<b>Saldo regulier</b>	<b>-466.444</b>	<b>-459.551</b>	<b>-445.227</b>
<u>Lasten:</u>			
Lasten incidenteel	-	-	-
Inzet RNH incidenteel	-	-	-
<b>Totaal lasten incidenteel</b>	<b>-</b>	<b>-</b>	<b>-</b>
<u>Baten:</u>			
Opbrengsten incidenteel	-	-	-
Project subsidies	-	-	-
<b>Totaal baten incidenteel</b>	<b>-</b>	<b>-</b>	<b>-</b>
<b>Saldo incidenteel</b>	<b>-</b>	<b>-</b>	<b>-</b>
<b>Saldo Toezicht</b>	<b>-466.444</b>	<b>-459.551</b>	<b>-445.227</b>

Reguliere inspanning	resultaat	duurzaam	ontwikkeling	investeren basis	maatschappelijk
toezicht houden en handhaven volgens Algemene Verordening	recreanten voelen zich veilig; toezicht conform handhavingsplan	x			x
vervullen rol gastheer in het gebied	recreanten tevreden over gastheerschap	x			x
jaarlijks opstellen handhavingsplan	handhaving toegespitst op actuele noodzaak	x			
specifieke handhaving: zichtbaarheid en handhaving verbeteren	groter veiligheidsgevoel recreanten & groter maatschappelijke draagvlak	x			x
specifieke handhaving: verbeteren samenwerking toezicht en handhaving	politie en toezichthouders weten elkaar goed te vinden	x			x
specifieke handhaving: aanpakken van gesignaleerde hotspots	terugdringen aantal overtredingen	x			x

### 3 Financiën

Financieel overzicht:

	Begroting 2019	Begroting 2018	Jaarrekening 2017
<u>Lasten:</u>			
Bedrijfskosten regulier	45.537	44.864	30.129
Inzet RNH regulier	146.157	143.997	132.338
<b>Totaal lasten regulier</b>	<b>191.694</b>	<b>188.861</b>	<b>162.467</b>
<u>Baten:</u>			
Opbrengsten regulier	45.402	45.402	52.025
<b>Totaal baten regulier</b>	<b>45.402</b>	<b>45.402</b>	<b>52.025</b>
<b>Saldo regulier</b>	<b>-146.292</b>	<b>-143.459</b>	<b>-110.442</b>
<u>Lasten:</u>			
Lasten incidenteel	-	-	7.051
Inzet RNH incidenteel	-33.646	-33.149	-35.772
<b>Totaal lasten incidenteel</b>	<b>-33.646</b>	<b>-33.149</b>	<b>-28.721</b>
<u>Baten:</u>			
Opbrengsten incidenteel	-	-	8.109
Project subsidies	-	-	-
<b>Totaal baten incidenteel</b>	<b>-</b>	<b>-</b>	<b>8.109</b>
<b>Saldo incidenteel</b>	<b>33.646</b>	<b>33.149</b>	<b>36.830</b>
<b>Saldo Financiën</b>	<b>-112.646</b>	<b>-110.310</b>	<b>-73.611</b>

Reguliere inspanning	resultaat	duurzaam	ontwikkeling	investeren basis	maatschappelijk
opstellen van de begroting, voortgangsrapportage en jaarrekening	correcte en leesbare financiële stukken met goedkeurende accountantsverklaring	x		x	
voeren financiële administratie	correcte en betrouwbare administratie	x		x	
beheren financiële middelen	optimaal beheer financiële middelen volgens schatkistbankieren	x		x	
jaarlijks herijking van de berekening van het gewenste weerstandsvermogen	risico's geëvalueerd en up-to-date	x		x	

Onderbouwing incidentele lasten en baten (per project uitgesplitst)

	Lasten incidenteel	Baten incidenteel	Eigen bijdrage
Verlaging opslag tarieven RNH	€ -33.646	€ -	€ -33.646
	<b>€ -33.646</b>	<b>€ -</b>	<b>€ -33.646</b>

#### 4 Bestuursadviesing

Financieel overzicht:

	Begroting 2019	Begroting 2018	Jaarrekening 2017
<b>Lasten:</b>			
Bedrijfskosten regulier	2.218	2.185	1.336
Inzet RNH regulier	219.862	216.613	221.520
<b>Totaal lasten regulier</b>	<b>222.080</b>	<b>218.798</b>	<b>222.856</b>
<b>Baten:</b>			
Opbrengsten regulier	-	-	-
<b>Totaal baten regulier</b>	<b>-</b>	<b>-</b>	<b>-</b>
<b>Saldo regulier</b>	<b>-222.080</b>	<b>-218.798</b>	<b>-222.856</b>
<b>Lasten:</b>			
Lasten incidenteel	12.464	12.280	13.594
Inzet RNH incidenteel	6.958	6.855	6.086
<b>Totaal lasten incidenteel</b>	<b>19.422</b>	<b>19.135</b>	<b>19.680</b>
<b>Baten:</b>			
Opbrengsten incidenteel	-	-	-
Project subsidies	-	-	-
<b>Totaal baten incidenteel</b>	<b>-</b>	<b>-</b>	<b>-</b>
<b>Saldo incidenteel</b>	<b>-19.422</b>	<b>-19.135</b>	<b>-19.680</b>
<b>Saldo Bestuursadviesing</b>	<b>-241.502</b>	<b>-237.933</b>	<b>-242.536</b>

Reguliere inspanning	resultaat	duurzaam	ontwikkeling	investeren basis	maatschappelijk
adviseren bestuur	goed voorbereide besluitvorming en informele adviesing	x		x	
relatie met participanten onderhouden	ambtenaren en bestuurders tevreden over de dienstverlening	x		x	
belangenbehartiging en adviesing aan derden	gereageerd op zaken met directe relatie doelstelling schap	x		x	
adequaat reageren op actualiteiten	vragen binnen 2 weken beantwoord	x		x	
bewaken uitvoering van het programma en de jaaropdracht	programma uitgevoerd conform opdracht bestuur en binnen de gestelde	x		x	
monitoren van de beleidsdoelen	evaluatie van de doelen van het programma	x		x	

Onderbouwing incidentele lasten en baten (per project uitgesplitst)

	Lasten incidenteel	Baten incidenteel	Eigen bijdrage
Advieskosten	5.108	-	5.108
Recreatie monitor	14.314	-	14.314
	<b>19.422</b>	<b>-</b>	<b>19.422</b>



Incidentele inspanning	resultaat	duurzaam	ontwikkeling	investeren basis	maatschappelijk
advieskosten	inzet extern advies indien strikt noodzakelijk	x	x	x	x
recreatiemonitor	aantal bezoeken aan de verschillende deelgebieden bekend		x		x

## 5 Secretariaat

Financieel overzicht:

	Begroting 2019	Begroting 2018	Jaarrekening 2017
<u>Lasten:</u>			
Bedrijfskosten regulier	-	-	-
Inzet RNH regulier	116.545	114.823	109.159
<b>Totaal lasten regulier</b>	<b>116.545</b>	<b>114.823</b>	<b>109.159</b>
<u>Baten:</u>			
Opbrengsten regulier	-	-	-
<b>Totaal baten regulier</b>	<b>-</b>	<b>-</b>	<b>-</b>
<b>Saldo regulier</b>	<b>-116.545</b>	<b>-114.823</b>	<b>-109.159</b>
<u>Lasten:</u>			
Lasten incidenteel	-	-	-
Inzet RNH incidenteel	-	-	-
<b>Totaal lasten incidenteel</b>	<b>-</b>	<b>-</b>	<b>-</b>
<u>Baten:</u>			
Opbrengsten incidenteel	-	-	-
Project subsidies	-	-	-
<b>Totaal baten incidenteel</b>	<b>-</b>	<b>-</b>	<b>-</b>
<b>Saldo incidenteel</b>	<b>-</b>	<b>-</b>	<b>-</b>
<b>Saldo Secretariaat</b>	<b>-116.545</b>	<b>-114.823</b>	<b>-109.159</b>

Reguliere inspanning	resultaat	duurzaam	ontwikkeling	investeren basis	maatschappelijk
breed bekendmaken van de bestuursbesluiten	participanten op de hoogte van besluitvorming				x
organiseren vergaderingen AC, DB en AB, inclusief voorbereiding en nazorg	4 bestuursrondes per jaar begeleid	x			x
secretariële ondersteuning	afhandeling post en telefoon, archivering	x			x

## 6 Communicatie

Financieel overzicht:

	Begroting 2019	Begroting 2018	Jaarrekening 2017
<u>Lasten:</u>			
Bedrijfskosten regulier	31.923	31.452	13.319
Inzet RNH regulier	141.445	139.355	138.176
<b>Totaal lasten regulier</b>	<b>173.368</b>	<b>170.807</b>	<b>151.495</b>
<u>Baten:</u>			
Opbrengsten regulier	-	-	-
<b>Totaal baten regulier</b>	<b>-</b>	<b>-</b>	<b>-</b>
<b>Saldo regulier</b>	<b>-173.368</b>	<b>-170.807</b>	<b>-151.495</b>
<u>Lasten:</u>			
Lasten incidenteel	-	-	-
Inzet RNH incidenteel	-	-	-
<b>Totaal lasten incidenteel</b>	<b>-</b>	<b>-</b>	<b>-</b>
<u>Baten:</u>			
Opbrengsten incidenteel	-	-	-
Project subsidies	-	-	-
<b>Totaal baten incidenteel</b>	<b>-</b>	<b>-</b>	<b>-</b>
<b>Saldo incidenteel</b>	<b>-</b>	<b>-</b>	<b>-</b>
<b>Saldo Communicatie</b>	<b>-173.368</b>	<b>-170.807</b>	<b>-151.495</b>

Reguliere inspanning	resultaat	duurzaam	ontwikkeling	investeren basis	maatschappelijk
voorzien in goede & actuele terreininformatie voor recreanten en omwonenden	bebording en schriftelijke informatievoorziening up to date en betrouwbaar; gericht informatie geven over werkzaamheden in het gebied	x	x		x
benaderen pers en verwerven publiciteit	positieve free publicity verworven; activiteiten en actualiteiten verspreid	x	x		x
promoten gebied	activiteit ontwikkeld voor deelname bij promotionele dagen in recreatiegebieden	x	x		x
verzorgen digitale media en beheren website	website up to date, aantrekkelijk en relevant		x		x
recreanten informatie bieden via balie Zorgvrij	informatiebalie op drukke dagen open		x		x
faciliteren bewonersoverleg	bijeenkomst bewonersoverleg op beheerskantoor SPW		x		x

## 7 Inrichting & Ontwikkeling

Financieel overzicht:

	Begroting 2019	Begroting 2018	Jaarrekening 2017
<u>Lasten:</u>			
Bedrijfskosten regulier	-	-	549.344
Inzet RNH regulier	91.350	90.000	323.655
<b>Totaal lasten regulier</b>	<b>91.350</b>	<b>90.000</b>	<b>872.999</b>
<u>Baten:</u>			
Opbrengsten regulier	-	-	1.971.939
<b>Totaal baten regulier</b>	<b>-</b>	<b>-</b>	<b>1.971.939</b>
<b>Saldo regulier</b>	<b>-91.350</b>	<b>-90.000</b>	<b>1.098.940</b>
<u>Lasten:</u>			
Lasten incidenteel	-	1.579.317	678.575
Inzet RNH incidenteel	-	38.375	65.576
<b>Totaal lasten incidenteel</b>	<b>-</b>	<b>1.617.692</b>	<b>744.150</b>
<u>Baten:</u>			
Opbrengsten incidenteel	-	1.342.692	1.438.352
Project subsidies	-	200.000	51.510
<b>Totaal baten incidenteel</b>	<b>-</b>	<b>1.542.692</b>	<b>1.489.862</b>
<b>Saldo incidenteel</b>	<b>-</b>	<b>-75.000</b>	<b>745.712</b>
<b>Saldo Inrichting &amp; Ontwikkeling</b>	<b>-91.350</b>	<b>-165.000</b>	<b>1.844.652</b>

Reguliere inspanning	resultaat	duurzaam	ontwikkeling	investeren basis	maatschappelijk
coördineren en begeleiden maatschappelijke stages	scholen tevreden over verloop				x
juridische advisering	juridisch advies en toetsing uitgevoerd indien noodzakelijk	x	x	x	x
beheren vastgoedcontracten	marktconforme opbrengsten uit grond, gebouwen en leisure ondernemingen	x			
aanvullen beheerssysteem	informatie beheerssysteem snel en eenvoudig toegankelijk	x			
potentiele ondernemers en organisatoren begeleiden	succesvolle exploitaties		x	x	
actief verwerven inkomsten	hogere baten voor het schap			x	
organiseren natuurplatform / ondernemersoverleg	goede relatie met natuurbeschermers		x		x
deelname bestuursvergaderingen SAS	vergadering bijgewoond wanneer noodzakelijk				x
behartigen belangen schap bij het herstel van de terreinen na aanleg van de 380KV leiding door Tennet.	zo min mogelijk schade of hinder bij aanleg voorzieningen; inzet schap wordt vergoed door Tennet				x

**Totaal**

Financieel overzicht:

	Begroting 2019	Begroting 2018	Jaarrekening 2017
<u>Lasten:</u>			
Bedrijfskosten regulier	2.256.891	2.223.538	2.200.245
Inzet RNH regulier	2.243.075	2.209.927	2.237.960
<b>Totaal lasten regulier</b>	<b>4.499.966</b>	<b>4.433.465</b>	<b>4.438.205</b>
<u>Baten:</u>			
Opbrengsten regulier	2.885.105	2.843.138	2.968.124
<b>Totaal baten regulier</b>	<b>2.885.105</b>	<b>2.843.138</b>	<b>2.968.124</b>
<b>Saldo regulier</b>	<b>-1.614.861</b>	<b>-1.590.327</b>	<b>-1.470.081</b>
<u>Lasten:</u>			
Lasten incidenteel	677.002	3.943.270	1.677.584
Inzet RNH incidenteel	-26.688	178.256	43.357
<b>Totaal lasten incidenteel</b>	<b>650.314</b>	<b>4.121.526</b>	<b>1.720.941</b>
<u>Baten:</u>			
Opbrengsten incidenteel	8.339	1.350.908	1.446.462
Project subsidies	6.715	246.616	62.583
<b>Totaal baten incidenteel</b>	<b>15.054</b>	<b>1.597.524</b>	<b>1.509.045</b>
<b>Saldo incidenteel</b>	<b>-635.260</b>	<b>-2.524.002</b>	<b>-211.896</b>
<b>Saldo Totaal</b>	<b>-2.250.121</b>	<b>-4.114.329</b>	<b>-1.681.978</b>

#### 4. OVERZICHT VAN STAAT VAN BATEN EN LASTEN PER KOSTENSOORT

Omschrijving	Begroting 2019	Begroting 2018	Jaarrekening 2017
<b>Lasten</b>			
Inhuur personeel RNH regulier	2.243.075	2.209.927	2.237.960
Bestuurskosten	2.218	2.185	1.336
Kantoorkosten	33.241	32.749	456.351
Vervoerskosten	37.320	36.769	30.783
PR & marketing	35.059	34.541	15.195
Bedrijfskosten	2.138.072	2.106.476	1.718.584
Projectkosten*	624.131	4.095.729	1.667.641
Afschrijvingen	35.895	35.365	22.143
Rentekosten	1.269	1.250	1.298
Bijzondere baten en lasten	-	-	7.856
<b>Totaal lasten</b>	<b>5.150.280</b>	<b>8.554.991</b>	<b>6.159.146</b>
<b>Baten</b>			
Exploitatieopbrengsten	2.099.963	2.068.928	2.131.325
Financiële baten	45.402	45.402	52.025
Overige opbrengsten	748.079	2.079.716	2.231.235
Project subsidies	6.715	246.616	62.583
<b>Totaal baten</b>	<b>2.900.159</b>	<b>4.440.662</b>	<b>4.477.168</b>
<b>Resultaat deelprogramma's</b>	<b>-2.250.121</b>	<b>-4.114.329</b>	<b>-1.681.978</b>
Bijdrage participanten	1.532.406	1.509.759	1.500.009
<b>Resultaat voor bestemming</b>	<b>-717.715</b>	<b>-2.604.570</b>	<b>-181.969</b>
<b>Resultaatbestemming</b>			
Toevoeging Algemene reserve	302	302	397
Onttrekking Algemene reserve	-	-	-
Toevoeging bestemmingsreserve Beheer	33.000	33.000	59.086
Onttrekking bestemmingsreserve Beheer	-605.378	-2.096.432	-639.350
Toevoeg. bestemmingsres. Beheer CRM tunnel	100	100	269
Onttrekk. bestemmingsres. Beheer CRM tunnel	-4.152	-4.091	-5.560
Toevoeging bestemmingsreserve investeringen	12.000	12.000	1.018.076
Onttrekking bestemmingsreserve investeringen	-153.587	-549.449	-614.886
<b>Resultaat na bestemming</b>	<b>-</b>	<b>-</b>	<b>-</b>

## 5. BELEIDSLIJNEN

### 5.1 Inleiding

Het besluit begroting en verantwoording provincies en gemeenten (BBV) is van toepassing op de begroting van recreatieschap Spaarnwoude. Dit betekent dat in afzonderlijke paragrafen in de begroting de beleidslijnen met betrekking tot relevante beheersmatige aspecten, alsmede tot de lokale heffingen dienen te worden vastgelegd. De begroting dient ten minste de volgende paragrafen te bevatten, tenzij het desbetreffende aspect niet aan de orde is, namelijk lokale heffingen, weerstandsvermogen, onderhoud kapitaalgoederen, financiering, bedrijfsvoering, verbonden partijen en grondbeleid.

### 5.2 Weerstandsvermogen

Het weerstandsvermogen geeft de mate aan waarin recreatieschap Spaarnwoude in staat is middelen vrij te maken om substantiële tegenvallers op te vangen, zonder dat het beleid veranderd moet worden.

Het weerstandsvermogen bestaat uit de relatie tussen de weerstandscapaciteit -zijnde de middelen en mogelijkheden waarover het recreatieschap Spaarnwoude beschikt om niet begrote kosten te dekken- en alle risico's waarvoor geen maatregelen getroffen zijn en die van materiële betekenis kunnen zijn in relatie tot de financiële positie.

#### a. Inventarisatie van de weerstandscapaciteit

De weerstandscapaciteit wordt opgebouwd uit:

1. de budgettaire ruimte (post onvoorzien);
2. de reserves;
3. de voorzieningen.

#### Ad 1 De budgettaire ruimte (post onvoorzien)

Binnen de begroting is geen structurele post "Onvoorzien" opgenomen, welke is bedoeld om eventuele niet voorziene lasten in de loop van het jaar te kunnen opvangen.

Bij recreatieschap Spaarnwoude heeft iedere onvoorzien last van substantiële betekenis, direct tot gevolg dat de uitvoering van beleid onder druk komt te staan.

#### Ad 2 De reserves

Reserves kunnen worden onderscheiden in algemene, bestemmings- en stille reserves.

#### Algemene reserves

Het recreatieschap heeft twee algemene reserve, te weten:

	1-1-2019	31-12-2019
a. Algemene reserve Spaarnwoude	€ 53.329	€ 53.631
b. Algemene reserve SGP	€ 2.018.614	€ 2.024.765
	<u>€ 2.071.943</u>	<u>€ 2.078.396</u>

#### Bestemmingsreserves

De bestemmingsreserves zijn:

	1-1-2019	31-12-2019
a. Beheer Spaarnwoude	€ 2.077.997	€ 1.505.619
b. Investerings Spaarnwoude	€ 1.951.800	€ 1.810.213
c. Beheer Spaarnwoude Tacitustunnel	€ 26.348	€ 22.296
c. Bestemmingsreserve SMG	€ 6.451.412	€ 6.008.936
d. Bestemmingsreserve verv. investeringen SMG	€ 197.189	€ 197.981
d. Vervangingsinvesteringen SGP	€ 1.417.927	€ 1.912.594
	<u>€ 12.122.673</u>	<u>€ 11.457.639</u>

## Stille reserves

Stille reserves zijn activa die tegen geen of een te lage waarde zijn gewaardeerd en direct verkoopbaar zijn. Op basis van het thans gevoerde beleid heeft het recreatieschap geen stille reserves.

### Ad 3 De voorzieningen

Er zijn geen voorzieningen aanwezig.

#### b. inventarisatie van de risico's

Het personeel van het recreatieschap Spaarnwoude is vanaf 1 juli 2004 in dienst van de NV Recreatie Noord-Holland. Risico's t.a.v. langdurige ziekte en arbeidsongeschiktheid zijn volledig voor rekening van Recreatie Noord-Holland. Kosten van vervanging van personeel komen ten laste van het recreatieschap.

#### c. beleid omtrent weerstandscapaciteit en risico's

De weerstandscapaciteit zal ingaande het jaar 2003 conform de Gemeenschappelijke Regeling Spaarnwoude en het beleidsplan worden opgebouwd door het positieve resultaat toe te voegen aan de Algemene Reserve. Het beleid is erop gericht om de reserves te consolideren. Het recreatieschap accepteert daarbij wel het renterisico.

### 5.3. Onderhoud kapitaalgoederen SPW

In 2017 is door Cyber Adviseurs onderzocht wat de huidige beeldkwaliteitsniveau's zijn en wat het kost om het huidige kwaliteitsniveau te onderhouden. De beschreven kwaliteitsniveaus komen voort uit de CROW kwaliteitscatalogus 2016. Daarin wordt per beeldmeetlat onderscheid gemaakt in kwaliteitsniveaus die uiteenlopen van A+ tot D. Hierin is A+ zeer netjes onderhouden en heeft hoge gebruikersbeleving, D heeft direct groot onderhoud en heeft zeer lage gebruikersbeleving.

De gemiddelde beeldkwaliteit van Spaarnwoude is een B - C niveau (uitschieters naar D niveau), met uitzondering van gebiedsreiniging, deze is beoordeeld op A-B kwaliteit. De reden hiervoor is dat de reiniging wordt uitgevoerd door zeer betrokken medewerkers van paswerk. De deelgebieden onderling vertonen veel overeenkomsten in kwaliteit. In alle geledingen zijn achterstanden geconstateerd.

De financiering van het jaarlijks onderhoud aan kapitaalgoederen vindt plaats uit de lopende exploitatie. Op basis van de meerjarenplanning en -raming worden de kosten voor het Groot onderhoud en Vervangingen (GO/V), zijnde € 585.328, gedekt uit de bestemmingsreserve Beheer, omdat er niet voldoende baten zijn om deze kosten vanuit de exploitatie te dekken. Conform BBV dienen de vervangingsinvesteringen vanaf 2018 geactiveerd en afgeschreven te worden. Zo worden grote schommelingen in de exploitatie voorkomen.

Onderstaande tabel is het resultaat van de berekening van Cyber en geeft aan welk budget theoretisch nodig is voor jaarlijks onderhoud, groot onderhoud en vervanging om alle beheerelementen te behouden met het beeldkwaliteitsniveau B en voor gebiedsreiniging niveau A. Er is gekozen voor dit kwaliteitsniveau van beheer, omdat dit een kwaliteitsniveau is die past bij de ambitie van het bestuur om het gebied veilig en aantrekkelijk te laten zijn. De doorrekening van dit kwaliteitsniveau komt op € 3,58 miljoen per jaar. Het budget voor het onderhoud bedraagt jaarlijks circa € 2,3 miljoen, zoals begroot in deelprogramma 1 Gebiedsbeheer. Om het beheer en onderhoud van de kapitaalgoederen planmatig uit te voeren moet op basis van de onderstaande berekeningen het budget met 1,28 miljoen worden verhoogd. Na een verhoging van het beheerbudget is het totale tekort voor beheer en onderhoud ca. 1,9 miljoen. Om dit tekort te dekken is een structurele oplossing nodig. Het bestuur van het recreatieschap is actief op zoek naar een structurele oplossing voor het beheertekort van het gebied.



## SPW gebieden

Kapitaalgoederen	Kwaliteitsniveau	Areaal	Eenheid	Eenheidsprijs	Dagelijks onderhoud	Groot onderhoud	Vervanging	Totaal
GROEN	B	54618	are	€ 9	€ 407.700	€ 226.500	€ 154.300	€ 788.500
VERHARDING	B	4019	are	€ 70	€ 150.100	€ 286.000	€ 314.300	€ 750.400
WATER	B	152142	m1	€ 1	€ 132.400	€ 70.400	€ 61.500	€ 264.300
RIOLERING	B	120	stuk	€ 2.518	€ 22.300	€ 111.600	€ 54.200	€ 188.100
CIVIELE KUNSTWERKEN	B	99	stuk	€ 2.457	€ 18.300	€ 116.300	€ 216.600	€ 351.200
MEUBILAIR	B	5821	stuk	€ 29	€ 59.800	€ 71.900	€ 128.900	€ 260.600
REINIGING	A	27503	are	€ 11	€ 458.700	€ 0	€ 0	€ 458.700
GEBOUWEN	B				€ 20.475	€ 40.950	€ 20.475	€ 81.900
OVERIG	B				€ 48.600	€ 13.100		€ 437.800
Stranden					€ 48.600	€ 13.100		€ 61.700
Veerpont, gladheid en bediening fietsbrug								€ 30.485
Belastingen en verzekeringen								€ 85.500
Gas, elektra en water								€ 53.150
Advies- en bestekskosten								€ 40.815
Overige bedrijfskosten (kantoor, vervoer etc.)								€ 26.711
Overige taken Gebiedsbeheer (RNH)								€ 139.446
<b>Totaal</b>					<b>€ 1.318.000</b>	<b>€ 937.000</b>	<b>€ 950.000</b>	<b>€ 3.582.000</b>

### 5.4 Financiering

#### 5.4.1 Algemeen

De Wet Financiering decentrale overheden (wet Fido) heeft als uitgangspunt het beheersen van risico's. De belangrijkste kenmerken in dat kader is een tweetal randvoorwaarden voor het treasurybeleid. De eerste is dat het aangaan en verstrekken van geldleningen alsmede het verlenen van garanties allen zijn toegestaan voor de uitoefening van de publieke taak. De tweede houdt in dat uitzettingen een prudent karakter (=met beleid en inzicht bezien) moeten hebben en niet gericht zijn op het genereren van inkomen door het lopen van onnodige risico's.

Op 19 maart 2003 heeft het Algemeen Bestuur in haar openbare vergadering haar financieringsstatuut vastgesteld in gevolge artikel 57 van de wet Gemeenschappelijke Regelingen en de wet Financiering Decentrale Overheden over de kaders voor de inrichting en uitvoering van de financieringsfunctie. Tevens is in deze vergadering vastgesteld de verordening financieel beheer en controle in gevolge artikel 57 van de wet Gemeenschappelijke Regelingen en de artikelen 216 en 217 van de provinciewet.

#### 5.4.2 Risicobeheer

Binnen de Wet Fido zijn 2 normen vermeld waaraan dient te worden voldaan. De normen bestaan uit het kasgeldlimiet en de rente-risiconorm. De kasgeldlimiet heeft betrekking op leningen met een looptijd van maximaal 1 jaar en de renterisiconorm op leningen met een looptijd vanaf 1 jaar. Het doel van deze normen uit hoofde van de wet Fido is voorkomen dat bij herfinanciering van de leningen bij (aanzienlijk) hogere rente grote schokken optreden in de hoogte van de rente die het recreatieschap moet betalen. De normen beperken de budgettaire risico's.

#### a. Kasgeldlimiet

De kasgeldlimiet is een bedrag ter grootte van een percentage van het totaal van de jaarbegroting bij aanvang van het jaar. Het doel van het limiet is de vlottende schuld (kortlopende leningen) te beperken. In de onderstaande tabel is de kasgeldlimiet voor het begrotingsjaar bepaald.

#### Berekening kasgeldlimiet

Begrotingstotaal (lasten)	€	5.150.280
Bij ministeriële regeling vastgestelde percentage		8,2%
<b>Kasgeldlimiet</b>	<b>€</b>	<b>422.322,96</b>

#### b. Renterisiconorm

De renterisiconorm is een bedrag ter grootte van een percentage van het totaal van de vaste schuld bij aanvang van het jaar. Het doel is het beperken van de gevolgen van een stijgende kapitaalmarktrente op de rente lasten van de organisatie. De norm stelt dat per jaar maximaal 20% van de vaste schuld in aanmerking mag komen voor herfinanciering of renteherziening. In de onderstaande tabel is de renterisiconorm voor het begrotingsjaar bepaald.

### Berekening renterisiconorm

Stand van de vaste schuld per 1 januari	€	-
Bij ministeriële regeling vastgestelde percentage		20%
<b>a. Renterisiconorm</b>	<b>€</b>	<b>-</b>
b. Renteherziening op vaste schuld o/g	€	-
c. Renteherziening op vaste schuld u/g	€	-
d. Totaal renteherziening op vaste schuld (b-c)	€	-
e. Nieuw aan te trekken vaste geldleningen	€	-
f. Nieuw verstrekte vaste geldleningen	€	-
g. Netto nieuw aan te trekken schuld (e-f)	€	-
h. Te betalen aflossing vaste schuld	€	-
i. Bedrag herfinanciering (laagste van g en h)	€	-
j. Renterisico op vaste schuld (d+g)	€	-

### **Begroting beneden renterisiconorm**

#### 5.5 Bedrijfsvoering

Recreatie Noord-Holland NV (RNH) is de verzelfstandigde afdeling Groenbeheer van de provincie Noord-Holland, met de provincie als enige aandeelhouder. RNH is een uitvoeringsorganisatie, die als opdrachtnemer voor de besturen van de recreatieschappen werkt.

Er wordt afgerekend op basis van werkelijk gemaakte uren. De samenwerkingsrelatie is beschreven in een raamcontract dat 5 jaar is vastgelegd, eerst van 2009-2013. In 2013 zijn het raamcontract en de dienstverlening van RNH geëvalueerd. De overwegend positieve uitkomst heeft geleid tot een verlenging van het raamcontract met nog eens 5 jaar (2014-2018). In 2017 is de dienstverlening van Recreatie Noord Holland N.V. opnieuw geëvalueerd. De resultaten hiervan worden begin 2018 aan het bestuur gepresenteerd. Met het oog op de lopende discussies over de GR-en en de MRA (en de rol van RNH daar in) is de intentie de contracten te verlengen met 2 jaar (dus voor de periode 2019-2020).

#### 5.6 Verbonden partijen

Het recreatieschap Spaarnwoude is een samenwerkingsverband, in de vorm van een gemeenschappelijke regeling. De hieronder vermelde participanten nemen deel aan de gemeenschappelijke regeling:

- Provincie Noord-Holland
- Gemeente Amsterdam
- Gemeente Haarlem
- Gemeente Haarlemmerliede en Spaarnwoude
- Gemeente Haarlemmermeer
- Gemeente Velsen

#### 5.7 Grondbeleid

Het Recreatieschap is van mening dat gebieden die binnen de grenzen van de Gemeenschappelijke Regeling vallen, in het beheer van het recreatieschap thuishoren.

Indien het recreatieschap enig zakelijk dan wel persoonlijk recht verwerft op gronden, grenzend aan het gebied, worden deze gronden toegevoegd aan de gemeenschappelijke regeling.

## **6. OVERIGE GEGEVENS**

### **6.1 Vaststelling door het algemene bestuur**

Aldus vastgesteld door het Algemeen Bestuur van het Recreatieschap Spaarnwoude in de openbare vergadering van 12 juli 2018.

Voorzitter,  
A. Tekin

## Bijlage 1: Tarieventabel

Behorend bij de Legesverordening 2015 zoals vastgesteld door het algemeen bestuur van het Recreatieschap Spaarnwoude op 17 december 2015. De tarieven kunnen telkenmale met de vaststelling van de begroting over enig jaar opnieuw worden vastgesteld.

<b>1.</b>	<b>DOCUMENTEN</b>	
	<i>Aard van de dienstverlening</i>	<i>Tarief</i>
1.1	Toezening link naar digitale openbare vergaderstukken van Algemeen Bestuur op basis van registratie belangstellenden	Nihil
1.2	Het verstrekken van fotokopieën van schriftelijke stukken, afschriften en dergelijke A4-formaat, per bladzijde (zwart/wit) Voor afschriften in kleur of A3-formaat worden de leges met 50% verhoogd	€ 0,40
<b>2.</b>	<b>ARCHIEFWERKZAAMHEDEN, OPZOEKEN STUKKEN</b>	
	<i>Aard van de dienstverlening</i>	<i>Tarief</i>
2.1	Opzoeken stukken in archief of in bestanden indien het opzoeken langer duurt dan 15 minuten, eerste kwartier gratis.	€ 15,- per kwartier of gedeelte daarvan
<b>3.</b>	<b>VERGUNNINGEN EN ONTHEFFINGEN OP GROND VAN DE ALGEMENE VERORDENING (AV) VAN HET RECREATIESCHAP</b>	
	<i>Aard van de dienstverlening</i>	<i>Tarief</i>
3.1	Vergunning voor een evenement (art. 2.2 AV) met een verwacht bezoekersaantal tussen 50 en 500 - commerciële doeleinden, per dag(deel) - particulier en non-profit, per dag(deel) - scholen en verenigingen, per dag(deel)	€ 250,- € 75,-* € 50,-*
3.2	Vergunning voor het tegen betaling aanbieden van diensten en lessen, zoals skeeleren, fietsen, kanoën, paardrijden, bewaken van auto's etc. (art. 2.3 AV)	€ 50,- per keer € 250,- per jaar
3.3	Ventvergunning (art 2.4 AV) ten behoeve van de verkoop van (horeca)artikelen: - voor maximaal 3 aansluitende dagen - jaarvergunning venten, per jaar	€ 150,- € 250,-
3.4	Standplaatsvergunning (art. 2.5 AV), in verband met verkoop van (horeca)artikelen vanuit een mobiel verkooppunt, per aangewezen locatie: - voor maximaal 3 aansluitende dagen - jaarstandplaats	€ 150,- € 250,-
3.5	Ontheffing voor het maken van commerciële foto- en filmopnamen (art. 2.6 AV), per dagdeel	€ 250,-
3.6	Vergunning voor het uitlaten van honden door commerciële bedrijven/uitlaatservices (art. 2.14 AV), per jaar, afhankelijk van bezoekfrequentie	van € 250,- tot € 750,-
3.7	Vergunning voor het uitlaten of begeleiden van meer dan drie honden (art. 2.14 AV), particulier/non-profit, per jaar/periode	€ 50,-
3.8	Ontheffing voor het op afstand (radiografisch) besturen van voertuigen en recreatieapparatuur, waaronder drones (art. 2.19 AV), particulier, non-profit, per ontheffing	€ 50,-
3.9	Bescherming groenvoorzieningen (art.3.4 AV); ontheffing voor schade toebrengen aan groenvoorzieningen of grasmat, graven van kuilen etc.(excl. herstel van schade!), per keer	€ 150,-
3.10	Ontheffing motorvoertuig voor rijden in groenvoorzieningen (art. 4.5 AV) voor een periode van maximaal 3 maanden - voor elke verlenging met maximaal drie maanden	€ 50,- € 50,-

3.11	Barbecue etc. (art. 4.18 AV) op daartoe aangewezen plaatsen, met een verwacht bezoekersaantal - van 50 tot 100 personen, per keer - meer dan 100 personen, per keer N.B.: Evt. in combinatie met evenementenvergunning gemeente	€ 50,- *) € 150,- *)
3.12	Wijziging van vergunning of ontheffing, o.a. data/periode	€ 50,-
3.13	Overige vergunningen/ontheffingen op grond van de AV	€ 150,-

\*) Groepsactiviteiten (kleinschalige evenementen) maken deel uit van het normale gebruik van het recreatiegebied. De legesverordening kan hiervoor een drempel opwerpen als er ontheffing van de Algemene Verordening nodig is. De legesverordening biedt in artikel 6 lid 2 de mogelijkheid tot vrijstelling van heffing van leges of tot vermindering van het bedrag.

Het bestuur van het recreatieschap draagt de uitvoeringsorganisatie op om in elk geval van deze mogelijkheid gebruik te maken ingeval van:

- sport- en speldagen van scholen;
- benefietactiviteiten voor algemeen geaccepteerde goede doelen;
- familiebijeenkomsten tot 100 personen;
- kleinschalige activiteiten georganiseerd door organisaties met een maatschappelijk doel;
- kleinschalige sportactiviteiten.

Voorwaarde is dan wel dat de openbare toegankelijkheid van de terreinen en voorzieningen gewaarborgd is en dat er dus geen sprake is van exclusief terreingebruik waarbij derden kunnen worden geweerd of gebruik door anderen wordt geweerd.

# BIJLAGE 2 KAART

