



**Gemeente  
Haarlem**



## **Nota Mantelzorg(er) in balans**

### Ondersteunen en bereiken van mantelzorgers

1 maart 2019  
E. den Breejen  
Maatschappelijke Ondersteuning

# Inhoudsopgave

<b>1.</b>	<b>Inleiding</b>	<b>3</b>
<b>2.</b>	<b>Mantelzorger in balans</b>	<b>4</b>
2.1	Mantelzorgondersteuning	5
2.1.1	Bereiken mantelzorgers	6
2.1.2	Ondersteunen van mantelzorgers	9
2.1.3	Bewustwording bij professionals	13
2.2	Effectiviteit ondersteuning	14
2.3	Financieel overzicht	14
<b>3.</b>	<b>Conclusie en voornemen</b>	<b>16</b>
<b>4.</b>	<b>Bijlagen</b>	<b>18</b>
1.	Wet- en regelgeving	
2.	Cijfers mantelzorg in Haarlem	
3.	Wie is mantelzorger en welke ondersteuningsbehoefte is er	
4.	Samenvatting resultaten Digipanel onderzoek	

# 1. Inleiding

Het ondersteunen van mantelzorgers is een prominente taak die voortkomt uit de uitvoering van de Wmo en sinds 2015 de verantwoordelijkheid is van de gemeente. De taken van mantelzorgers worden zwaarder en langduriger en het aantal mantelzorgers neemt in de toekomst toe. Dit houdt direct verband met het langer zelfstandig thuis blijven wonen. Ook de veranderingen in de GGZ en de huidige wachtlijsten voor GGZ hebben impact. Dat geldt ook voor het feit dat wij en onze naasten steeds ouder worden.

Mantelzorg is het onbetaald en langdurig zorg verlenen aan een naaste. Degene waarvoor wordt gezorgd heeft een chronische ziekte, is gehandicapt of hulpbehoevend en is partner, ouder, kind, familielid of vriend/kennis. Een mantelzorger kiest er niet voor om mantelzorger te worden in tegenstelling tot het doen van vrijwilligerswerk.

De aanleiding voor deze nota is de ambitie zoals opgenomen in het coalitieprogramma Duurzaam Doen dat de ondersteuning voor mantelzorgers meer toegespitst moet zijn op de individuele mantelzorger. Daarnaast is met het aannemen van de motie 23.2 "Alle mantelzorgers doen er toe" het college opgedragen te onderzoeken welke mantelzorgers nu onvoldoende worden bereikt en is er verzocht om extra inzet op de ondersteuning aan mantelzorgers bijvoorbeeld met niet-Nederlandse achtergrond of mantelzorgers die zorgen voor iemand met GGZ-problematiek.

In deze nota beschrijven we wat we de afgelopen jaren hebben gedaan om de Haarlemse mantelzorgers te bereiken en te ondersteunen (meetpunt december 2018). Ondanks dat er vanaf 2015 met additionele middelen extra is ingezet op mantelzorgondersteuning lijkt het erop dat we nog steeds onvoldoende in staat zijn alle mantelzorgers op tijd te bereiken om hen -indien gewenst- passende ondersteuning aan te bieden. We concluderen dit op basis van de indicatoren van het percentage overbelaste mantelzorgers in de jaarrekeningen van de afgelopen jaren. Een voorbeeld van tijdig in contact komen met de mantelzorger is het gesprek met de specialist in het ziekenhuis als bijvoorbeeld de diagnose Alzheimer gediagnosticeerd is. Op dat moment 'ontstaat' de mantelzorger. Of het gesprek met de transferverpleegkundige die patiënten begeleidt die uit het ziekenhuis worden ontslagen maar nog niet geheel zelfstandig thuis kunnen functioneren. In beide gesprekken dient aandacht te zijn voor de mantelzorger maar in veel gevallen gebeurt dat op dat moment niet of onvoldoende omdat de aandacht vooral uitgaat naar de patiënt.

In hoofdstuk 2 beschrijven we gedetailleerd het ondersteuningsaanbod en wat we doen om mantelzorgers te bereiken. In hoofdstuk 3 staat ons voornemen om de komende periode meer intensief samen te werken met professionele en informele zorg- en welzijnsorganisaties en zelforganisaties om mantelzorgers te bereiken die we nu minder goed bereiken zoals mantelzorgers met een niet-Nederlandse achtergrond. En we gaan meer gebruik maken van ervaringsdeskundige mantelzorgers om passende ondersteuning aan te bieden die meer aansluit bij de individuele behoefte.

Voor het ondersteunen van mantelzorgers zijn er prestatieafspraken met diverse organisaties in de stad waarvan Tandem de belangrijkste is. Tandem is het regionale centrum voor mantelzorgondersteuning en expertisecentrum mantelzorg. Ook andere organisaties als de Stichting Thuiszorg Gehandicapten (STG) en het Hospice ondersteunen mantelzorgers.

In bijlage 1 in hoofdstuk 4 gaan kort in op wet- en regelgeving. In bijlage 2 staat meer cijfermatige informatie over mantelzorgers in Haarlem (verdeling man/vrouw, leeftijd en ziektebeeld verzorgde). Bijlage 3 laat zien welke mantelzorgers er zijn met hun specifieke ondersteuningsbehoefte en tenslotte in bijlage 4 zijn de resultaten van het onderzoek onder het Digipanel van Haarlem opgenomen.

Deze nota is tot stand gekomen met input van de Participatieraad, Tandem mantelzorgondersteuning en het Platform belangenbehartiging mantelzorg Kennemerland.

## 2. Mantelzorg in balans

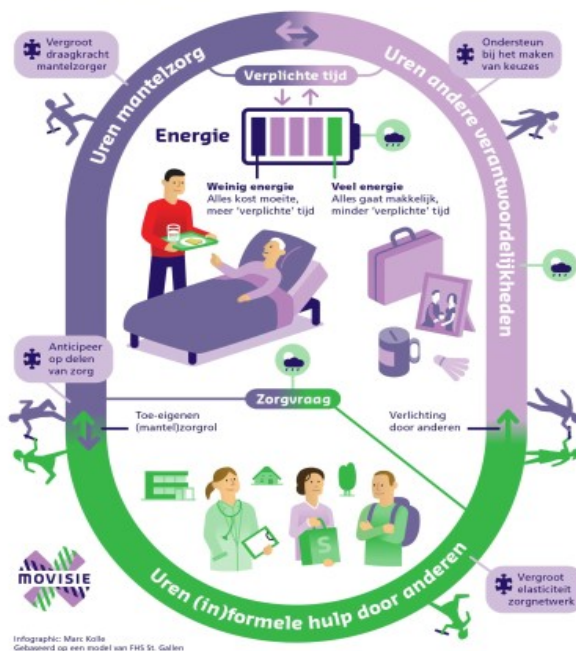
Een mantelzorg in balans heeft op het voor hem of haar juiste moment de juiste ondersteuning gekregen. Uit het rapport Wat werkt bij Mantelzorgondersteuning van Movisie uit februari 2017<sup>1</sup> blijkt dat de belasting voor mantelzorgers afneemt als de ondersteuning gericht is op:

- Het vergroten van hun draagkracht en hulp bij het maken van keuzes door praktische hulp, financiële ondersteuning, kennis over het verloop van de ziekte, hulp door vrijwilligers of respijtzorg, persoonlijke begeleiding door coaching of maatje.
- Het delen van de zorg door vroegtijdig in gesprek te gaan met de mantelzorg en de zorgvrager en hen te informeren over de mogelijkheden voor het delen van de zorg.
- Het vergroten van het informele (familie, burens, vrienden) en het formele netwerk (zorgaanbieder, thuiszorg) waardoor de mantelzorgrol wordt verkleind of verlicht.

### Balans voor de mantelzorg

Zorg voor een naaste is als estafettoppen: anderen nemen tijdig het stokje over. Zo behoudt de mantelzorg energie, ook voor andere verantwoordelijkheden. Dit model laat zien hoe u kunt bijdragen aan die balans.

- Weinig invloed**  
Niet alles laat zich sturen, zoals griep, ontslag of een goede nachtrust.
- Maak het verschil**  
En soms kunnen we verschil maken. Vraag Movisie hoe: met kennis en tools.



<sup>1</sup> <https://www.movisie.nl/publicatie/wat-werkt-mantelzorgondersteuning>

## 2.1 Mantelzorgondersteuning

In eerste instantie zijn mantelzorgers zelf verantwoordelijk voor de invulling van hun zorgtaken. En veel mantelzorgers hebben daarbij geen hulp nodig. Er is zelfs een grote groep mantelzorgers waar de zorgtaken een verrijking voor zijn en die positief zijn over het verlenen van de zorg aan een naast. Met die mantelzorgers hoeven we dan niets te doen. Maar als de zorg steeds zwaarder wordt kan bij de mantelzorger behoefte aan ondersteuning ontstaan. De ondersteuning kan op veel verschillende onderdelen in het leven van de mantelzorger nodig zijn. Onderstaande afbeelding maakt dit duidelijk.



Ons huidige aanbod is erop gericht de mantelzorger in balans te houden door de juiste ondersteuning aan te bieden, rekening houdend met de behoefte van de individuele mantelzorger.

De basis voor het bestaande aanbod aan ondersteuning in Haarlem ligt in subsidieafspraken voor de periode 2016-2019 met organisaties in de sociale basis, zoals Tandem, de Stichting Thuiszorg gehandicapten (STG) en het Hospice. Ook met organisaties die maatwerkvoorzieningen aanbieden (de professionele zorgorganisaties) zijn er afspraken gemaakt over het ondersteunen van mantelzorgers. Er wordt zoveel mogelijk ingespeeld op de actualiteit en maatschappelijke ontwikkelingen om de mantelzorgondersteuning maximaal te richten op de behoefte van de individuele mantelzorgers. Dit is mede mogelijk door de meerjarige subsidieafspraken. Voor de nieuwe subsidieperiode in de sociale basis 2020-2024 zijn de voornemens uit deze nota, het beter bereiken van mantelzorgers en beter passende ondersteuning aan de individuele mantelzorgers, onderdeel van de uitvraag.

Het aantal bij Tandem geregistreerde mantelzorgers per 31 december 2018 is 4041, een lichte toename ten opzichte van eind 2017 toen er 4025 mantelzorgers geregistreerd stonden. Bijlage 2 geeft meer cijfermatige gegevens over mantelzorgers in Haarlem.

Aantal geregistreerde mantelzorgers (gegevens Tandem)	Aantal geschatte mantelzorgers 15 jr. ouder (Gegevens Mezzo)	% geregistreerde mantelzorgers ten opzichte van de schatting van Mezzo
Peildatum 31-12-2016      4083		

Peildatum 31-12-2017	4025		
Peildatum 31-12-2018	4041	40105	10%

Uit de jaarverslagen 2016 en 2017 van Tandem zijn een paar opvallende trends te zien:

1. Tandem verleent meer individuele ondersteuning (gemeten in contacturen) dan ooit tevoren.
  - 2015: 2465 contacturen
  - 2016: 2791 contacturen
  - 2017: 3355 contacturen.

We verwachten dat deze toename structureel is en dat er ook in komende periode meer persoonlijke ondersteuning nodig is.

2. Er is een toenemende vraag naar lotgenotencontact. Uit een evaluatie onder de deelnemers van de verschillende lotgenotengroepen is naar voren gekomen dat de lotgenotengroepen als uitermate positief worden ervaren. De deelnemers geven aan veel steun van elkaar te ondervinden en het fijn te vinden om ervaringen uit te wisselen. Deze vraag naar lotgenotencontact heeft geleid tot een uitbreiding van het aantal lotgenotengroepen.
3. Tandem speelt steeds vaker een belangrijke rol als expertisecentrum voor het geven van workshops en trainingen.
4. Er komt een steeds bredere en intensievere samenwerking tot stand tussen Tandem en (professionele) organisaties, zelforganisaties en lokale netwerken zoals het netwerk kwetsbare ouderen. Zowel mantelzorgers als professionals weten steeds beter de weg naar Tandem te vinden.

### 2.1.1 Bereiken mantelzorgers

Naast het feit dat elke mantelzorger een eigen ondersteuningsvraag heeft, verschilt ook het moment waarop bij de mantelzorger behoefte aan ondersteuning ontstaat. Deze behoefte ontstaat als de zorgtaken te zwaar worden en dat is voor elke mantelzorgers op een ander moment. Een mantelzorger die zorgt voor een partner met dementie bijvoorbeeld. In het begin van het ziekteproces zijn de zorgtaken nog licht en in te passen in het leven van de mantelzorger. Maar gedurende het ziekteproces worden de taken voor de mantelzorger steeds intensiever en ontstaat uiteindelijk behoefte aan ondersteuning. Dat is hét moment dat deze mantelzorger de ondersteuning moet worden aangeboden. De behoefte aan ondersteuning bij een mantelzorger die zorgt voor een chronisch zieke ouder en waar de taken gedeeld worden met andere familieleden ligt op een heel ander moment.

Daarom is ons voornemen om het bereiken van mantelzorgers zodanig te verbeteren dat we, op het voor de mantelzorger juiste moment, met hen in contact zijn. Door op dat moment passende ondersteuning aan te bieden voorkomen we zoveel mogelijk dat de mantelzorger overbelast raakt.

Het bereiken van de mantelzorger is niet alleen een taak van de gemeente of van Tandem. Ook voor andere organisaties in de stad is hier een belangrijk rol weggelegd zoals sociaal wijkteams, professionele zorgorganisaties, welzijnsorganisaties, zelforganisaties en eerstelijns hulpverleners. De onderstaande infographic van Movisie 'Mantelzorgers beter bereiken', geeft duidelijk aan waar mantelzorgers zich gedurende een dag begeven en welke partijen ze tegenkomen. We gebruiken deze informatie bij het verbeteren van het bereiken van mantelzorgers.



# Mantelzorgers beter bereiken

Om mantelzorgers te informeren, betrekken of ondersteunen moet je weten hoe je hen kunt bereiken. Dat kan het beste door te denken langs het zorg- en leefpad. Waar komen mantelzorgers gedurende een dag? Wie komen zij tegen? Welk communicatiemiddel gebruik ik?



## 1 Zorgpad

Mantelzorgers gaan vaak mee naar zorgprofessionals of ontvangen zelf ondersteuning. Dit zijn goede plekken om hen te benaderen.

### ONDERSTEUNING

Wmo-loket  
Wijkteam  
Mantelzorgmakelaar  
...

### ZORG

Ziekenhuizen  
Wijkverpleegkundige  
Thuiszorg  
...

## 2 Leefpad

Maar mantelzorgers hebben ook een leven naast de zorg. Ook daar zijn plekken waar zij benaderd kunnen worden voor informatie en advies.

### Op het werk

### Bibliotheek

Buurthuis  
Buurtinitiatieven

### Sportclubs

### School

### EN DENK AAN...

Logopedist  
Apotheek  
Diëtist  
...

## 3

### De doelen van beter bereiken

- ADVISEREN
- INFORMEREN
- INSPIREREN
- BETREKKEN
- ONDERSTEUNEN
- VERLICHTEN

### Supermarkten

Winkels  
Cafés

### Digitaal: Facebook-

groepen, andere sociale media en websites.

## 4

### Wie wel en wie niet

Zie het bereiken van mantelzorgers niet als doel, maar als eerste stap.

Niet iedere mantelzorger heeft immers ondersteuning nodig.

U kunt samen met de bereikte mantelzorgers bekijken of er iets nodig is en zo ja, wat.

## 5

### Communicatiemiddelen

Elke doelgroep vraagt om een eigen benadering.

TV- EN RADIO-  
CAMPAGNES

SOZIALE  
MEDIA

POSTERS

FILMPJES

FLYERS EN  
BROCHURES

KRANTEN-  
BERICHTEN

VA BEROEPS-  
KRACHTEN





## 2.1.2 Ondersteunen van mantelzorgers

Onderstaand een selectie uit activiteiten en aanbod in Haarlem om mantelzorgers te bereiken en te ondersteunen. De ondersteuning wordt gegeven door plaatselijke organisaties als Tandem en Stichting Thuiszorg Gehandicapt en er wordt in de ondersteuning voorzien door maatregelen vanuit de gemeente. Een overzicht van de gemeentelijke uitgaven op het gebied van mantelzorgondersteuning staat in paragraaf 2.3.

- *Individuele begeleiding en advies door Tandem*

Bij de individuele begeleiding staat het persoonlijke contact met de individuele mantelzorger centraal. In het gesprek dat de mantelzorgconsulent heeft met de mantelzorger (en zijn verzorgde) wordt verkend welke vorm van ondersteuning het meest gewenst of noodzakelijk is. Dit is altijd maatwerk afhankelijk van de situatie. In de ondersteuning zitten elementen van sociaal-emotionele ondersteuning, versterking van het netwerk, praktische ondersteuning bij het uitzoeken en aanvragen van (zorg)voorzieningen of mogelijkheden voor respijtzorg, onafhankelijke cliënt ondersteuning e.d. De toename van het aantal uren individuele begeleiding dat zichtbaar werd vanaf 2015 zette zich in de eerste helft van 2018 voort.

- *Lotgenotengroepen*

Mantelzorgers voelen zich gesteund als zij hun verhaal kwijt kunnen, tips en adviezen uitwisselen, informatie krijgen over ziektebeelden en relevante onderwerpen maar vooral onderlinge steun ervaren. De vraag naar deelname aan lotgenotengroepen blijft groeien en er is momenteel een groot aanbod: lotgenoten voor dochters, voor mantelzorgers van iemand met dementie, voor mantelzorgers met diverse ziektebeelden, voor mantelzorgers van iemand met NAH, voor ex-mantelzorgers "Terug naar eigen kracht", voor werkende mantelzorgers en ook een lotgenotengroep Mindfulness, wandelgroep lotgenoten en de ontmoetingsgroep jonge mantelzorgers.

Lotgenotengroepen worden aangeboden door met name Tandem, door Stichting Thuiszorg Gehandicapt en de landelijke vereniging Alzheimer. Ook professionele organisaties organiseren voor hun mantelzorgers bijeenkomsten en de gemeente, als werkgever, organiseert lotgenotencontact voor de werkende mantelzorger.

- *Netwerkversterking door Tandem*

Versterking van met name het informele netwerk (familie, burens, vrienden) van mantelzorgers is gericht op het voorkomen van overbelasting en het (her)vinden van balans in de zorgsituatie. Aandacht voor het netwerk is vast onderdeel van de individuele ondersteuning die Tandem levert.

- *Familiegesprekken*

Bij individuele ondersteuning wordt regelmatig een familiegesprek georganiseerd waarvoor familieleden van de verzorgde, de verzorgde zelf en eventuele professionele zorgverleners worden uitgenodigd. Het uiteindelijke doel van dit gesprek is te komen tot een goede verhouding en taakverdeling in de zorgsituatie.

- *Briefactie en persoonlijk contact*

In 2015 is er een brief gestuurd naar inwoners van 18 jaar en ouder, zelfstandig wonend met informatie over mantelzorg en informatie over de mogelijkheid zich te registreren. Om mantelzorgers daartoe te stimuleren kregen ze, na registratie, een VVV bon. Het aantal geregistreerde mantelzorgers is door deze actie verdubbeld naar ruim 4.000. Na registratie is persoonlijk contact gelegd om de ondersteuningsbehoefte in kaart te brengen en de ondersteuning te organiseren. In 2018 is met de geregistreerde staande mantelzorgers die nog geen ondersteuning ontvingen, opnieuw telefonisch contact opgenomen.

- *Tandem op locatie*

In de loop van 2017 is gestart met Tandem op locatie. De mantelzorgconsulenten zijn op vaste tijden aanwezig op locaties waar direct contact met de mantelzorgers, leden van het sociaal wijkteams of andere professionals wordt gelegd. Tandem faciliteert en informeert deze professionals over mantelzorgondersteuning.

Locaties waar Tandem op dit moment fysiek aanwezig is: sociaal wijkteams in Zuidwest, Noord-Zuid en Noord-Noord, Europawijk en Molenwijk en in het Odensehuis en Inloophuis in het Da Vinci gebouw.

- *Thema en inloopbijeenkomsten voor mantelzorgers met migrantenachtergrond*

In samenwerking met Haarlem Effect is Tandem in het najaar van 2018 gestart met het Theehuis, wekelijkse inloop/themabijeenkomsten in de Sprong voor mantelzorgers met een migrantenachtergrond. De interesse in het bijwonen van deze bijeenkomsten is goed te noemen. We gaan in 2019 onderzoeken of er ook in andere wijken soortgelijke activiteiten te organiseren zijn.

- *Jonge mantelzorgers*

Circa 1 op de 4 jongeren tot 24 jaar krijgt te maken met een familielid of een naaste die langdurige zorg nodig heeft. Voor deze groep kan de zorg op een bepaald moment ook te zwaar worden. De afgelopen jaren is er een uitgebreid voorlichtings- en ondersteuningsaanbod ontwikkeld voor deze doelgroep. Gelukkig is te merken dat steeds meer professionals het belang onderkennen van tijdige signalering en ondersteuning. We verwachten de komende jaren wel een toenemende behoefte aan inzet en ondersteuning voor de jonge mantelzorger. De ondersteuning is en wordt afgestemd op deze specifieke doelgroep zoals een eigen lotgenotengroep en een facebookpagina. Jaarlijks is er extra aandacht aan de jonge mantelzorger in de Week van de Jonge Mantelzorger met diverse activiteiten zodat jongeren zich (eerder) herkennen als mantelzorger en weten welke ondersteuning er voor hen mogelijk is.

- *Dag van de mantelzorg*

Bij de transitie van de Algemene Wet Bijzondere Ziektekosten (AWBZ) naar de Wet Maatschappelijke Ondersteuning (WMO) begin 2015 heeft de gemeenteraad van Haarlem besloten het budget voor mantelzorgbeleid te besteden aan het ontwikkelen van algemeen toegankelijke voorzieningen en aan het vergroten van het ondersteuningsaanbod. Besloten is om de gemeentelijke waardering voor de mantelzorgers te laten zien door jaarlijks een feestelijk evenement te organiseren waarvoor alle mantelzorgers een uitnodiging ontvangen. Na afloop van de theatervoorstelling in de Philharmonie is er een gezellig samenzijn waar mantelzorgers een stoelmassage kunnen krijgen of op andere manieren worden verwend. Medewerkers van gemeente en sociaal wijkteams zijn aanwezig voor vragen en adviezen.

- *Odensehuis*

In 2018 is het Odensehuis geopend. Een inlooplegelegenheid voor mensen met dementie én hun mantelzorgers. Men kan zonder indicatie een aantal dagdelen per week bij het Odensehuis binnen lopen. Tandem is op deze locatie regelmatig aanwezig voor direct contact met de mantelzorgers en hun verzorgde. Op dezelfde locatie is ook het Inloophuis voor mensen met kanker gevestigd. Ook voor mantelzorgers van bezoekers aan het Inloophuis is Tandem voor advies en ondersteuning beschikbaar.

- *Parkeerabonnement mantelzorgers*

Een mantelzorger die niet in Haarlem woont maar zorgt voor een familielid of naaste die in het centrum van Haarlem woont kan een parkeerabonnement aanvragen voor een van de

parkeergarages in het centrum. De gemeente betaalt de abonnementskosten. Er zijn momenteel 8 abonnementen. De gemeente betaalt voor deze 8 abonnementen circa € 12.000,- per jaar.

- *Digitaal parkeren*

Extra parkeerminuten voor de mantelzorg op de bezoekerspas bij inwoners die een indicatie hebben voor zorg op grond van de Wet Maatschappelijke Ondersteuning (Wmo) of Wet Langdurige Zorg (Wlz). Tandem ondersteunt de gemeente hierbij door het controleren van de indicaties. Tandem geeft advies over aanvragen van inwoners die geen zorgindicatie hebben maar die wel mantelzorg nodig hebben en ontvangen.

- *Huishoudelijke hulp voor mantelzorgers*

Een regeling voor uitwonende mantelzorgers die tegen gereduceerd tarief huishoudelijke ondersteuning kunnen krijgen. Inwonende mantelzorgers die gebruik willen maken van deze regeling worden doorverwezen naar de huishoudelijk ondersteuning op grond van de WMO die door de verzorgde moet worden aangevraagd. Het verschil tussen de werkelijke kosten die de huishoudelijke ondersteuning kost en het bedrag dat de mantelzorg betaalt, wordt door de gemeente bijgesteld. In 2017 waren de gemeentelijke kosten voor deze regeling ruim € 60.000,-. De verwachting is dat de kosten in 2018 dit bedrag overschrijden.

- *Ontspoorde mantelzorg.*

Hoe goed de bedoelingen van mantelzorgers ook zijn, als ze de zorg voor hun naaste niet meer aan kunnen, lopen ze het risico om te ontsporen in gedrag dat ze zelf liever niet zouden willen vertonen. Gevoelens van onmacht als degene die hij of zij verzorgt bijvoorbeeld ongeneeslijk ziek is of wanneer er als gevolg van ziekte sprake is van karakterverandering bij de zorgvrager kunnen ertoe leiden dat de grens van goede zorg wordt overschreden. Haarlem heeft in 2018 meegedaan aan de landelijke pilot ontspoorde mantelzorg. Op basis van deze pilot onderzoeken we wat er nodig is aan structurele trainingen, communicatiemiddelen en andere instrumenten voor Haarlem voor vroegtijdige signering en om ontspoorde mantelzorg te voorkomen. We zijn hierover in overleg met o.a. Tandem, sociaal wijkteams en het netwerk Kwetsbare Ouderen.

- *Werk en mantelzorg.*

Als werkgever heeft de gemeente Haarlem sinds eind 2018 de erkenning mantelzorgvriendelijke werkgever door een traject te doorlopen van bekendmaking en bewustwording. Na een nulmeting zijn er bijeenkomsten geweest met werkende mantelzorgers, hebben leidinggevende meegedaan aan een workshop en is er op de personeelspagina duidelijker vermeld wat de wettelijke regelingen zijn voor zorgverlof. Leidinggevend worden gefaciliteerd bij het vinden van passende oplossingen voor de mantelzorg die werk en zorgtaken niet goed meer kan combineren. In 2019 gaan we met andere werkgevers in de stad in gesprek over de voordelen van een mantelzorgvriendelijk personeelsbeleid (minder ziekteverzuim, gemotiveerde medewerkers, meer productieve medewerkers). Samen met organisaties die de erkenning ook hebben, Zorgbalans, de Hartekamp Groep en het Waterlaboratorium, gaan we werkgevers stimuleren een mantelzorgvriendelijk personeelsbeleid te ontwikkelen.

- *Respijtzorg*

Respijtzorg is vervangende zorg zodat de mantelzorg even op adem kan komen en is daarmee een belangrijk middel om de mantelzorg te ontlasten. Bij respijtzorg gaat de verzorgde elders logeren (in een respijthuis of bij een organisatie die respijtbedden beschikbaar heeft) zodat de mantelzorg tijd voor zichzelf heeft of voor het gezin, op vakantie kan of een weekendje weg. Naast de logeermogelijkheden is het inzetten van zorgvrijwilligers die bij de verzorgde thuis komt ook een vorm van respijt.

De zorgvrijwilligers leveren een bijdrage in de ondersteuning van mantelzorgers door er te zijn zodat de mantelzorger even de deur uit kan. De zorgvrijwilligers ondernemen met de verzorgde activiteiten. Tandem steekt veel energie in het werven van deze vrijwilligers, vaak stagiaires van de opleiding Social Work Hogeschool InHolland. De respijtcoach van Tandem adviseert en bemiddelt tussen vraag en aanbod in respijtzorg.

Een knelpunt bij respijtzorg is de nachtopvang of nachtzorg. Een mantelzorger die voor een naaste zorgt met dementie heeft ook 's nachts de zorg met als gevolg gebroken nachten, tekort aan slaap en dus een grote kans op overbelasting. Het knelpunt ontstaat doordat de bedden die beschikbaar zouden moeten zijn bij de zorgaanbieders in veel gevallen niet vrij zijn. Een leeg bed kost de zorgaanbieder veel geld.

In 2015 is het aanbod aan respijt-voorzieningen in kaart gebracht op een speciale ontwikkelde website [www.helpenzorgen.nl](http://www.helpenzorgen.nl).

De komende periode gaan we ons inzetten om te zorgen dat er meer gebruik gemaakt gaat worden van de respijtmogelijkheden. We doen dit door het verbeteren van de bekendheid, onderzoek te doen of het aanbod voldoende passend is en door mantelzorger te helpen bij de regeldruk en ingewikkelde financieringsstromen bij het gebruik maken van respijtzorg.

- *Week van de respijt*

In 2017 is voor de eerste maal de Week van de Respijt georganiseerd voor een betere bekendheid met het respijtaanbod in de regio om vervolgens makkelijker de stap te zetten naar het gebruik maken van respijtvoorzieningen. Verspreid over de week boden de respijtaanbieders activiteiten aan en met de speciale communicatiecampagne is er veel aandacht geschonken aan het belang en de mogelijkheden voor respijt. In 2018 is de Week van de Respijt herhaald en ook in 2019 vindt deze promotiecampagne over respijtzorg plaats.

Naast de bovenstaande activiteiten waar met name Tandem en de gemeente een belangrijke rol hebben zijn er nog andere organisaties in de stad die mantelzorgers ondersteunen. Het gaat onder andere om de volgende activiteiten.

- *Stichting thuiszorg gehandicapten (STG)*

Ondersteunt op basis van prestatieafspraken en jaarlijkse subsidie gezinnen met kinderen met een beperking, ter ontlasting van de mantelzorg. Door het inzetten van vrijwilligers krijgen de ouders even tijd voor de andere kinderen binnen het gezin of voor zichzelf. Een vorm van respijt. Daarnaast organiseert STG lotgenotengroepen en deskundigheidstrainingen.

- *Welzijnsorganisaties Dock en Haarlem Effect*

De welzijnsorganisaties vervullen een rol bij het signaleren van mantelzorgers en bij het informeren, adviseren en doorverwijzen naar Tandem.

- *Hospice*

Het Hospice ondersteunt de mantelzorgers als de verzorgde in de laatste levensfase verkeerd ook als de verzorgde thuis verblijft. Sinds 2017 ontvangt het Hospice jaarlijks een subsidie van € 20.000,-.

- *Wmo -casemanagers en sociaal wijkteams*

De leden van de sociaal wijkteams en de Wmo-casemanagers hebben een belangrijke rol in het signaleren van mantelzorgers om hen te adviseren en maatwerk aan te bieden, zoals kortdurend verblijf als respijtzorg. Zo nodig verwijzen zij door naar Tandem.

- *Platform belangenbehartiging mantelzorg Kennemerland.*  
Het Platform, met een eigen website, maakt zich sterk voor de collectieve belangen van mantelzorgers door vergroten bewustwording, meedenken en meepraten met beleidsmakers en ervoor te zorgen dat mantelzorg erkend wordt als een volwaardige vorm van zorg. Zo'n 4 maal per jaar organiseert het platform goed bezochte themamiddagen.
- *Zorg- en welzijnsorganisaties*  
Veel organisaties verlenen specifieke ondersteuning voor mantelzorgers van hun cliënten. Voorbeelden hiervan zijn zoals Heliomare, Zorgbalans, Kennemerhart, Hartekamp, Wielewaal, GGZ-ingeest. Voor wat betreft de organisaties die een uitvoerende taak in de Wmo hebben is dit ook nadrukkelijk onderdeel van hun opdracht.
- *Particuliere organisaties waar de gemeente geen subsidierelatie mee heeft.*  
Er zijn particuliere organisaties die mantelzorgtaken overnemen zoals Saar aan huis en Home Instead.

### **2.1.3 Bewustwording bij professionals**

Niet alleen de gemeente heeft een rol bij het bereiken van mantelzorgers. Juist bij professionele zorgorganisaties, welzijnsorganisaties, zelforganisaties, scholen, eerstelijns hulpverleners e.d. zijn de mantelzorgers vaak in een vroeg stadium al in beeld. De afgelopen tijd zijn er activiteiten ontwikkeld en ingezet voor het vergroten van de bewustwording bij deze organisatie en om hen te faciliteren bij het uitvoeren van hun rol. Hieronder volgen enkele voorbeelden van dit soort activiteiten.

- *9-Minutengesprekken met huisartsen*  
Er zijn 9 minuten gesprekken gevoerd met huisartsen (9-minuten is de duur van een consult). Tandem is bij alle huisartsen op gesprek geweest om hen en de praktijkondersteuners te informeren over het ondersteuningsaanbod.
- *Ontbijt- en lunchsessies 'De mond vol van Tandem'*  
Bijeenkomsten van Tandem waarvoor Wmo casemanagers en leden van de sociaal wijkteams worden uitgenodigd en met elkaar in gesprek gaan. Aan de hand van casuïstiek wordt besproken hoe de mantelzorg eerder bereikt kan worden en welke signalen er op wijzen dat de zorg voor de mantelzorg te zwaar wordt
- *Mantelzorgmonologen*  
In november jl. is deze korte theatervoorstelling aan huisartsen, praktijkondersteuners en verpleegkundigen ouderenzorg aangeboden. Na afloop van de voorstelling, waarin de aanwezigen een spiegel werd voorgehouden over hoe in het algemeen alle aandacht uitgaat naar de patiënt of cliënt en niet naar de mantelzorg, is er stevig gediscussieerd.
- *Workshops en trainingen*  
Tandem biedt een steeds uitgebreider aanbod van workshops en trainingen zoals de training netwerkcoach voor vrijwilligerscoördinatoren, training familiezorg, basistraining mantelzorg en training wet- en regelgeving.

## 2.2 Effectiviteit ondersteuning

Het huidige aanbod aan mantelzorgondersteuning wordt voortdurend doorontwikkeld en aangepast aan de gesignaleerde behoefte die de mantelzorgers ons laten weten of op grond van maatschappelijke ontwikkelingen of op basis van landelijke onderzoeksresultaten.

De organisaties waar we een subsidierelatie mee hebben doen jaarlijks verslag van de geleverde inzet, vaak een combinatie van cijfermatige verantwoording en een inhoudelijk verslag. De daadwerkelijke effectiviteit van de ondersteuning in totaliteit is tot op heden niet gemeten. Slechts op kleine schaal rond specifieke activiteiten wordt gevraagd om een evaluatie in te vullen. Dit geeft echter onvoldoende beeld of de mantelzorger zich minder belast voelt.

Landelijk zijn er wel gegevens bekend welke vormen van ondersteuning bijdragen aan het afnemen van de belasting bij mantelzorgers (werkzame interventies). Deze liggen met name in het vergroten van de draagkracht van de mantelzorger en het ondersteunen bij het maken van keuzes, het delen van de zorg, verminderen regeldruk en de samenwerking tussen formele en informele zorg en gebruik maken van respijtoorzieningen.

De cijfermatige gegevens over effectiviteit van het Haarlemse aanbod, die we wel tot onze beschikking hebben is het Omnibusonderzoek uit 2017 waaruit blijkt dat 14% van de Haarlemse mantelzorger zich (af en toe, soms, vaak) overbelast voelt. Het Omnibusonderzoek vraagt hierop niet door, dus de redenen voor deze overbelasting zijn niet bekend.

Om toch enige informatie te hebben over de bekendheid met het aanbod aan mantelzorgondersteuning is er in mei 2018 een onderzoek gedaan onder de leden van het Digipanel van Haarlem.

Er zijn 2941 leden van het Digipanel van de gemeente Haarlem uitgenodigd voor deelname. De vragenlijst is ingevuld door 1.298 leden waarmee de respons uitkomt op 44%. We merken hierbij op dat de leden van het panel bestaan uit een brede groep representanten uit Haarlem maar dat het niet specifiek mantelzorgers zijn.

Een paar opvallende zaken die uit de ingevulde vragenlijst naar voren is gekomen:

- Een op de drie leden van het Digipanel geeft aan mantelzorger te zijn.
- Een tiende van de ondervraagden verleent zorg aan een naaste maar beseft niet dat zij mantelzorger zijn.
- Emotionele ondersteuning is de meest geboden vorm van mantelzorg.
- De zwaarte van de zorg ervaart de mantelzorger met name door de psychische en emotionele belasting.

De samenvatting van het onderzoek is toegevoegd in bijlage 4.

Het meten van effectiviteit en het formuleren van meetbare doelen is onderdeel van de vernieuwing van de sociale basis waarvan ook het ondersteuningsaanbod van mantelzorgers deel uit maakt. De komende jaren zullen we daarom meer inzicht krijgen in over de effectiviteit van de mantelzorgondersteuning.

## 2.3 Financieel overzicht

In deze paragraaf laten we de zien welke middelen we besteden aan het ontwikkelen en uitvoeren van mantelzorgondersteuning bestaande uit structurele exploitatiesubsidies op basis van prestatieafspraken, beleidsintensiveringsgelden en incidentele bijdragen aan nieuwe initiatieven, bijvoorbeeld het Odensehuis.

## **Tandem**

Op grond van prestatieafspraken voor de periode 2016-2019 ontvangt Tandem circa € 530.000,- subsidie op jaarbasis. De subsidie is voor de structurele activiteiten van Tandem:

- Advies en begeleiding
- Netwerkstrategieën
- Lotgenotencontact
- Respijtzorg, waaronder respijtcoach
- Deskundigheidsbevordering
- Voorlichting en informatie
- Kenniscentrum jonge mantelzorger
- Dag van de mantelzorg

Tot op heden zijn de speerpunten in mantelzorgondersteuning: aandacht voor en ondersteunen van de jonge mantelzorger, vergroten bekendheid en gebruik van respijtzorg en netwerkversterking van de mantelzorgers en hun verzorgde.

In 2015 heeft de briefactie plaatsgevonden waarbij alle zelfstandig wonende inwoners van Haarlem van 18 jaar en ouder een brief ontvingen om hen bewust te maken van mantelzorg en hen te stimuleren zich te registreren. De kosten voor deze briefactie bedroegen, inclusief een VVV-bon van € 20,- per mantelzorger, € 150.000,-. Vanwege de hoge kosten is deze actie niet herhaald.

In 2017 (€ 60.000,-) en in 2018 (€ 40.000,-) zijn er extra middelen beschikbaar gesteld in de gemeentelijke begroting. De beleidsintensivering is aangewend voor:

- Uitbreiding van het trainingsaanbod voor mantelzorgers (praktische trainingen, trainingen over ziektebeelden, mindfulness)
- Belronde geregistreerde mantelzorgers
- Tandem op locatie (bij wijkteams en bibliotheek Reinalda)
- Intensivering en uitbreiding van lotgenotengroepen
- Intensivering contacten met professionele partners (bijeenkomsten Mond Vol, de mantelzorgmonologen).

De extra middelen die in 2019 beschikbaar zijn voor mantelzorgondersteuning € 75.000,- zetten we in voor de voornemens uit deze nota:

- beter bereiken van mantelzorgers die we nu minder goed bereiken, met name mantelzorgers met niet-Nederlandse achtergrond;
- ondersteuning nog meer gericht op individuele mantelzorgers;
- bewustwording en bekendheid respijtzorg vergroten
- ondersteuning verbeteren voor mantelzorgers die zorgen voor iemand met psychische problematiek of verslaving.
- Intensiveren samenwerking (professionele) organisaties in de stad die een rol vervullen bij het signaleren en ondersteuning van mantelzorgers.

## **Odensehuis**

Voor de realisatie van het Odensehuis is in 2018 via de beleidsintensiveringsgelden incidenteel subsidie beschikbaar gesteld (€ 125.000,-). Eenzelfde bedrag is in 2019 geraamd in aanloop naar het proces in de sociale basis en de verdeling van subsidiegelden vanaf 2020.

## **Hospice**

Met ingang van 2018 ontvangt het Hospice Haarlem e.o. 20.000,- per jaar voor het ondersteunen van mantelzorgers bij de laatste levensfase van de verzorgde. De inzet wordt geleverd op de locatie van het Hospice of thuis.

#### **Regeling Huishoudelijke ondersteuning**

In 2017 is er een bedrag van € 60.000,- uitgegeven aan de regeling huishoudelijke ondersteuning voor mantelzorgers. Het is op moment van schrijven van deze nota nog niet duidelijk wat de gemeentelijke kosten voor deze regeling in 2017 waren.

#### **Gemeente Haarlem is mantelzorgvriendelijke werkgever**

In 2018 is het traject Werk en Mantelzorg gevolgd, kosten daarvan bedroegen € 10.000,-. Een traject van bewustwording en het beter bespreekbaar zijn van de combinatie zorgtaken en werk en hoe een goede werkgever daar mee omgaat. Eind 2018 heeft de gemeente de landelijke erkenning van mantelzorgvriendelijke werkgever in ontvangst heeft genomen. Om het onderwerp doorlopend onder de aandacht te houden vinden er in 2019 activiteiten plaats voor de werknemers die mantelzorg verlenen. Naar buiten toe zal de gemeente een voorbeeldfunctie vervullen en in gesprek gaan met bedrijven en ondernemers in Haarlem om hen te stimuleren ook een mantelzorgvriendelijke HRM-beleid te ontwikkelen.

#### **Parkeerabonnement mantelzorgers**

Voor mantelzorgers die buiten Haarlem wonen en voor iemand zorgen in het centrum van Haarlem bestaat de mogelijkheid voor een door de gemeente betaald parkeerabonnement in een van de parkeergarages in het centrum. Per abonnement kost dit op jaarbasis circa € 1.450,-. Er zijn momenteel 8 van deze abonnementen uitgegeven dat betekent per jaar circa € 12.000,-.

## **3. Conclusie en voornemen**

Effectieve mantelzorgondersteuning begint bij het, op het juiste moment in contact komen met de individuele mantelzorger en passende ondersteuning beschikbaar te hebben. De ondersteuning is succesvol als die is gericht op de individuele mantelzorger.

Om dit te realiseren is nauwe samenwerking nodig tussen de gemeente en de hulpverleners en organisaties die bij de zorgontvanger thuiskomen, zoals de praktijkondersteuner, de huisarts, de wijkverpleegkundige en de fysiotherapeut. In 2019 gaan we daarom onze samenwerking met deze partijen intensiveren om hen te faciliteren in het signaleren en tijdig bereiken van mantelzorgers om hen te kunnen informeren en te adviseren.

Uiteraard vragen we mantelzorgers ook zelf wat werkt en wat niet. Via een focusgroep van mantelzorgers gaan we in gesprek over wat er nodig is voor vergroten van de bewustwording bij mantelzorgers zelf, hoe we hen nog beter kunnen bereiken en of er ander en beter passend aanbod nodig is. De focusgroep willen we laten bestaan uit een diversiteit van mantelzorgers, waaronder mantelzorgers met niet-Nederlandse achtergrond, mantelzorgers die zorgen voor iemand met een psychische problematiek, mantelzorger uit gezin met een verstandelijk beperkt kind en jonge mantelzorgers. We geven hiermee invulling aan de motie *Alle mantelzorgers doen er toe* waarin het college wordt opgedragen:

- te onderzoeken waarom bepaalde groepen mantelzorgers in Haarlem niet of minder goed bereikt worden;
- om maatregelen te nemen om het bereik onder alle mantelzorgers te vergroten.

De motie is aangenomen in de raadsvergadering van 31 januari 2019.



De resultaten en inzichten uit de focusgroep nemen we mee en verwerken we zoveel als mogelijk in het mantelzorgbeleid.

Samengevat zetten we in 2019, door een meer intensieve samenwerking met professionele en informele zorg- en welzijnsorganisaties én door meer gebruik te maken van ervaringsdeskundige mantelzorgers, extra in op:

- het bereiken van mantelzorgers op het voor hen juiste moment om passende ondersteuning aan te bieden;
- het bereiken van mantelzorgers die we nu minder bereiken, waaronder mantelzorgers met niet-Nederlandse achtergrond;
- verbeteren van de ondersteuning voor mantelzorgers die zorgen voor iemand met psychische problematiek of verslaving en mantelzorgers;
- het beter bekendmaken en het stimuleren van het gebruik van respijtzorg en onderzoeken of er voldoende passend respijtaanbod is.

In de gemeentelijke begroting is dit jaar, naast de structurele uitgaven voor mantelzorgondersteuning, een extra bedrag € 200.000,- beschikbaar (waarvan € 125.000,- voor het Odensehuis). Voor de voornemens uit deze nota en de extra inzet in 2019 benutten we nog resterende deel van € 75.000,- van deze intensiveringsgelden.

## 4. Bijlagen

Bijlage 1	Wet- en regelgeving
Bijlage 2	Cijfers mantelzorg in Haarlem
Bijlage 3	Wie is mantelzorger en welke ondersteuningsbehoefte is er
Bijlage 4	Samenvatting resultaten Digipanel onderzoek

## Bijlage 1 Wet- en regelgeving

Het begrip mantelzorg en instrumenten om de mantelzorger te ondersteunen komt terug in veel wet- en regelgeving, zoals de Wet Langdurige Zorg (WLZ) en de WMO. Hieronder wordt dit globaal toegelicht.

De Wet Maatschappelijke Ondersteuning (Wmo) geeft de gemeente de opdracht aandacht te besteden aan de manier waarop mantelzorgers en vrijwilligers worden ondersteund. In het onderzoek bij een aanvraag om een voorziening wordt niet alleen gekeken wat de mantelzorger kan bijdragen aan de zorg, maar ook welke ondersteuning de mantelzorger zelf nodig heeft om die rol te kunnen vervullen. Mantelzorgers kunnen bijvoorbeeld gebruikmaken van respijtzorg (vervangende zorg voor de zorgvrager) zoals kortdurend verblijf in een zorghotel of dagopvang. Bedoeld om de mantelzorger tijdelijk te ontlasten.

De gemeente heeft ook de verantwoordelijkheid om ieder jaar vorm te geven aan een blijk van waardering aan de mantelzorgers. De gemeente bepaalt de vorm van de waardering zelf.

### Wet langdurige zorg (Wlz)

De Wlz is bedoeld voor kwetsbare ouderen en mensen met een beperking die langdurige zorg nodig hebben. Professionals stellen een zorgplan op en de mantelzorger kan hierbij worden betrokken. Belangrijk is de samenwerking tussen professionals, cliënt en mantelzorger.

### Participatiewet

De Participatiewet heeft als doel mensen aan het werk te krijgen. Op grond van deze wet mogen gemeenten mensen met een uitkering vragen om een tegenprestatie. Als iemand mantelzorger verleent kan de gemeente deze uren als tegenprestatie rekenen.

### Jeugdwet

Mantelzorgers die zorgen voor een kind dat onder de Jeugdwet valt kunnen gebruikmaken van respijtzorg. Kortdurend verblijf voor kinderen met een beperking, stoornis of aandoening valt onder de Jeugdwet.

### Zorgverzekeringswet

Via de zorgverzekeringswet worden de verpleging en verzorging aan huis gefinancierd. Sommige zorgverzekeraars vergoeden geheel of gedeeltelijk vormen van respijtzorg, vaak opgenomen in de aanvullende pakketten.

### Wet arbeid en zorg

Mantelzorgers hebben recht op zorgverlof als zij zorgen voor een (zieke) partner, kind of ouder.

Vergoeding voor respijtzorg is er vanuit verschillende regelingen wat het erg ingewikkeld maakt.

- Vanuit WMO (kortdurend verblijf, dagbesteding en vele vormen van informele respijtzorg in de sociale basis).
- Vanuit de Wet Langdurige Zorg (Wlz). Dit is mogelijk als de zorgvrager zelf zorg krijgt vanuit de Wlz. In dat geval kan de mantelzorger een indicatie voor respijtzorg aanvragen bij het CIZ (eigen bijdrage inkomensafhankelijk).
- Door de Zorgverzekeraar. Sommige zorgverzekeraars vergoeden respijtzorg geheel of gedeeltelijk binnen de aanvullende verzekering.

(De respijtcoach van Tandem adviseert en bemiddeld naar passende respijtzorg).

## Bijlage 2 Cijfers mantelzorg in Haarlem

Mantelzorgers kunnen zich registreren bij Tandem, de organisatie voor mantelzorgondersteuning in de regio. Het grootste deel van de bij geregistreerde mantelzorgers heeft zich geregistreerd vanwege de mogelijkheid tot mantelzorgondersteuning, op aanraden van huisarts, sociaal wijkteam of een andere (gemeentelijke) organisatie. De cijfers laten zien dat slechts 10% van het aantal geschatte mantelzorger zich heeft geregistreerd.

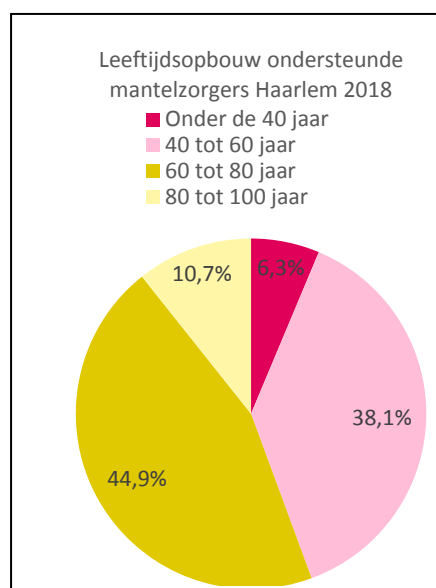
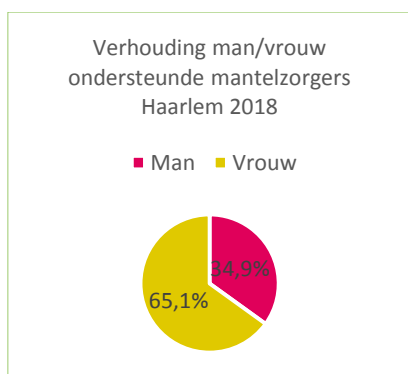
Aantal geregistreerde mantelzorgers (gegevens Tandem)	Aantal geschatte mantelzorgers 15 jr. ouder (Gegevens MantelzorgNL, voorheen Mezzo)	% geregistreerde mantelzorgers tov schatting MantelzorgNL
Peildatum 31-12-2016 4083		
Peildatum 31-12-2017 4025		
Peildatum 31-12-2018 4041	40105	10%

Redenen van mantelzorgers om zich niet te registreren is omdat zij niet bekend zijn met Tandem, niet op de hoogte zijn van de mogelijkheid tot registreren en niet weten wat dat voor hen kan betekenen. Andere redenen zijn dat mantelzorgers zichzelf niet altijd herkennen als mantelzorgers, omdat de zorgvrager in een andere gemeente woont of omdat ze het niet nodig vinden of geen 'label' opgeplakt willen krijgen.

Er is geen registratie van mantelzorgers die zich overbelast voelen maar uit het Omnibusonderzoek 2017 komt naar voren dat in Haarlem 14% van de mantelzorgers zich te zwaar belast voelt (ter vergelijking: in Amsterdam is dit percentage overbelaste mantelzorgers 20%).

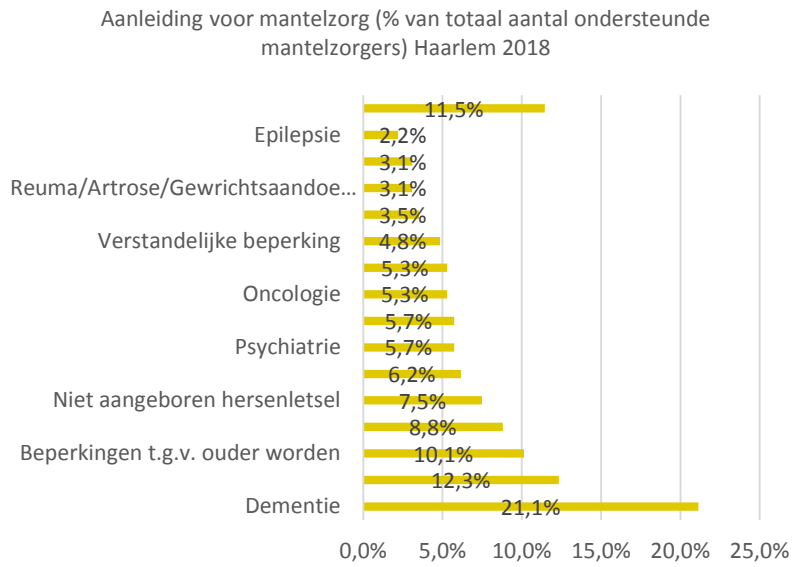
Andere gegevens die worden geregistreerd zijn: leeftijd, man/vrouw en aandoening van de verzorgde.

Verhouding naar man/vrouw en leeftijdsopbouw van de mantelzorgers die ondersteund worden. (bron Tandem)



Uit cijfers van het Sociaal Cultureel Planbureau blijkt dat in 2016, 56% van de mantelzorger vrouw is en 43% van mantelzorger tussen de 45 en 65 jaar. In Haarlem is het percentage vrouwen dat mantelzorg verleent hoger dan de landelijke cijfers. Wat betreft de leeftijd van de mantelzorgers wijkt Haarlem niet significant af van het

## Overzicht van de aandoening van de zorgvrager in Haarlem (bron Tandem)



Het grootste percentage mantelzorgers zorg geeft aan een naaste met dementie, lichamelijke beperking of beperkingen als gevolg van het ouder worden. Deze mantelzorgers hebben een grote kans op overbelasting. Uit de GGD-monitor blijkt dat als de zorg 21 uur per week of meer is de mantelzorger zich overbelast voelt.

## Bijlage 3 Mantelzorg en hun ondersteuningsbehoefte

Mantelzorgers zorgen vaak langdurig en altijd onbetaald voor een chronisch zieke, gehandicapte of hulpbehoevende partner, ouder, kind of ander familielid, vriend of kennis. Mantelzorg komt voort uit de sociale relatie tussen personen maar is meer dan de gebruikelijke zorg die in een huishouden aan elkaar wordt geleverd.

In Nederland geven jaarlijks circa 4,4 miljoen hulp aan een naaste. Een vorm van informele zorg die van onschatbare waarde is. Landelijke onderzoeken geven aan dat ongeveer 1 op de 6 mantelzorgers meer dan 8 uur per week ondersteuning biedt. Onder hen doen een half miljoen mensen dat vaak al gedurende een langere tijd. De kans op een te zware belasting bij mantelzorgers neemt toe wanneer de zorg langdurig en/of intensief is en de mantelzorgers veel verschillende soorten hulpverleners.

Mantelzorgers zijn dus geen beroepsmatige zorgverleners maar moet ook niet worden verward met de alledaagse zorg voor bijvoorbeeld een gezond kind.

- 1 op de 3 Nederlanders (16+) gaven in 2016 mantelzorg (circa 4,4 miljoen mantelzorgers)
- 750.000 mantelzorgers geven zowel langdurig (meer dan 3 maanden) als intensief (meer dan 8 uur per week) hulp
- 8,6% van de mantelzorgers voelt zich zwaarbelast (380.000 mantelzorgers)
- ongeveer vijf op de zes mantelzorgers geniet van de leuke momenten van het zorgen
- 1 op de 5 werknemers combineert betaald werk met mantelzorg

Bron: Mezzo Mantelzorg in cijfers.

Er zijn veel verschillende mantelzorgers te onderscheiden: werkende mantelzorg, oudere mantelzorg, jonge mantelzorg en mantelzorg met niet-Nederlandse achtergrond. Daarnaast zijn de ziektebeelden van de zorgvragers ook zeer divers: dementie, psychische problemen en/of verslaving, niet-aangeboren hersenletsel, verstandelijke beperkingen, zorgintensieve kinderen, mantelzorg bij de laatste levensfase. Dit onderstreept het belang dat het bereiken van de mantelzorgers, het aanbod aan ondersteuning en de wijze van informeren zeer divers en aangepast aan specifieke omstandigheden van de individuele mantelzorg dient te zijn.



## Bijlage 4 Samenvatting onderzoek Digipanel inzake mantelzorg

In mei 2018 is er onder de leden van het Digipanel Haarlem een onderzoek gedaan naar mantelzorg(ondersteuning). Er zijn 2.941 leden van het Digipanel uitgenodigd voor deelname, waarvan 1.298 de vragenlijst volledig hebben ingevuld. De respons komt hiermee uit op 44%.

- Een op de drie panelleden is mantelzorger en geeft gedurende langere tijd zorg of ondersteuning aan een familielid of andere naaste. Ruim een tiende beseft echter niet dat zij mantelzorger zijn.
- Mantelzorg wordt vaak gegeven aan (een van de) ouders, maar ook aan de partner of andere familieleden. In ongeveer een vijfde van de gevallen gaat het om een persoon buiten de familie. Een lichamelijke beperking of ziekte is de meest voorkomende aanleiding voor mantelzorg en in meer dan de helft van alle gevallen is de mantelzorgontvanger 75 jaar of ouder.
- De meeste mantelzorgers besteden wekelijks maximaal 8 uur aan hun zorgtaken. Emotionele ondersteuning is de meest geboden soort van mantelzorg, hetgeen vaak in combinatie met andere vormen van hulp of zorg wordt gegeven.
- Voor 1 op de 10 mantelzorgers is het bieden van de zorg te zwaar. Vooral de psychische en emotionele belasting spelen een rol, maar ook de verplichting om mantelzorg te verlenen is vaak van invloed. Minder dan de helft vindt de gegeven mantelzorg niet zwaar en kan het goed aan.
- In totaal krijgt ongeveer driekwart van de mantelzorgers hulp bij de uitvoering van hun zorgtaken, vaak van de partner of van broers en zussen. Ook heeft onder meer de thuiszorg of een andere zorgorganisatie hierbij een rol. Met een mantelzorgorganisatie wordt echter weinig samengewerkt. Terwijl circa 2 op de 5 mantelzorgers bekend zijn met Tandem, maakt slechts 3% daar gebruik van.
- Ongeveer een derde van de mantelzorgers heeft behoefte aan informatie over de mogelijkheden voor zorg. Voor eenzelfde deel is informatie over financiële regelingen en belastingzaken rondom mantelzorg welkom. Ook andere vormen van ondersteuning, zoals huishoudelijke hulp tegen geringe kosten zijn wenselijk.

Dit is een uitgave van gemeente Haarlem,  
**1 maart 2019**

**Tekst:** E. den Breejen,

**Fotografie:** nvt

**Ontwerp:** Mantelzorg(er) in balans,

**Drukwerk:** nvt

---

Postbus 511  
2003 PB Haarlem  
Tel. 14 023

[haarlem.nl](http://haarlem.nl)