



Werkprotocol GBI materialenbalans

projectnummer 0413188.162
definitief
5 februari 2021

Werkprotocol GBI materialenbalans

projectnummer 0413188.162

definitief revisie r1.0
5 februari 2021

Auteurs


Anders Sewalt


Opdrachtgever

Gemeente Haarlem
Grote Markt 2
2011 RD HAARLEM

datum vrijgave
5-2-2021

beschrijving revisie r1.0
definitief

goedkeuring 
Monique van Alphen

vrijgave 
Vincent Ledeboer

Inhoudsopgave

1	Inleiding	1
1.1	Wat is GBI?	1
1.2	Doel	1
1.2.1	Waarom dit Werkprotocol?	1
2	GBIonline	2
2.1	Inloggegevens	2
2.2	Inloggen	2
3	Layout	3
3.1	Het Projectgebied	3
3.2	Zoekfunctie	3
3.3	De Legenda	4
3.4	Grondstoffen per Wegvakonderdeel	5
4	Algemene Informatie	6
4.1	Product (bestekpost)	6
4.2	Verbijzondering	6
4.3	Discipline*	6
4.4	Materiaal*	6
4.5	Eenheid*	6
4.6	Hoeveelheid	6
4.7	Aanlegjaar	6
4.8	Fabrikant	6
5	Documentatie	7
5.1	Productcertificaat link	7
5.2	Documentatie link	7
6	Aandachtspunten Pilot	8
6.1	Link	8
6.2	Opknippen van wegvakdelen	8

1 Inleiding

Gemeente Haarlem heeft de ambitie om een duurzame stad te worden. Daaronder verstaan we een stad waarin het voor huidige en toekomstige Haarlemmers goed leven en werken is. En waarin duurzame ontwikkeling een standaard uitgangspunt is voor keuzes en beleid van haar bestuur, inwoners, bedrijven en maatschappelijke organisaties.

Om stappen te zetten om deze ambitie te verwezenlijken is reeds een module gemaakt en in GBI geïmplementeerd waarmee een materialenpaspoort in GBI kan worden gevuld. Hier is het grondstoffenpaspoort aangepast naar materiaalbalans.

Hierbij is onderscheid gemaakt in 2 hergebruik coëfficiënten:

- Het hergebruik van vrijkomende materialen bij de voorsloop van een Werk, en
- Het toekomstig hergebruik van materialen die zijn toegepast voor de realisatie van het Project.

1.1 Wat is GBI?

GBI is een modern integraal beheersysteem dat efficiënt en effectief beheer van de openbare ruimte mogelijk maakt en ondersteunt. Flexibel én eenvoudig in gebruik, voor alle beheerniveaus.

1.2 Doel

De uiteindelijke doelstelling is om het materialenpaspoort in GBI te gebruiken doordat hiermee meer inzicht is in de materialen welke zich in de openbare ruimte bevinden. Door vroegtijdig een beeld te hebben van de vrijkomende materialen bij het uitvoeren van een werk kan actief gezocht worden voor hergebruik van vrijkomende materialen en het daarmee circulair te maken. Hiervoor dienen gegevens ten behoeve van de materialenbalans in GBI te worden ingevoerd, zijn in het Programma van Eisen Revisie (PvE-R) aangegeven welke informatie bij opleveren aangeleverd dient te worden.

1.2.1 Waarom dit Werkprotocol?

De gemeente Haarlem wil het benoemde doel vorm te geven. Dit kan niet zonder de input van de actoren die GBI daadwerkelijk moeten gaan gebruiken in praktijk: de aannemers. Hierbij verandert er het een en ander in het proces en dus ook voor de aannemers.

Om het voor eenieder eenvoudig en toegankelijk te houden is dit Werkprotocol opgesteld om de uitvoerende partij door het proces te leiden. Met onderliggend werkprotocol kunnen de aannemers die klaar zijn met hun werk, als onderdeel van het opleverdossier, input van het Werk in GBI invoeren. Hiermee is een eenduidige werkwijze vastgelegd.

2 GBOnline

De gemeente Haarlem maakt gebruik van GBOnline. GBOnline is een webbased applicatie met dezelfde 'look & feel' als GBDesktop en maakt gebruik van dezelfde databank als GBDesktop. GBOnline is altijd en overal beschikbaar op elk gewenst apparaat (smartphone, tablet, laptop, et cetera).

Hierdoor beschikt iedereen over de meest actuele beheerdata: wat binnen gemuteerd is, is buiten direct zichtbaar en vice versa. Buitendienst of aannemer hebben zo live inzicht in arealen, en kunnen opmerkingen en aanpassingen direct doorgeven. Dit sluit aan bij de toepassing die de gemeente voor ogen heeft.

2.1 Inloggegevens

In Haarlem is de afdeling Data, Informatie en Analyse (DIA) verantwoordelijk voor het publiceren van open data, data processing en analyse. Dit is tevens van belang bij (uitgevoerde) projecten in de openbare ruimte. DIA heeft diverse accounts aangemaakt voor GBOnline die de aannemers kunnen gebruiken. Met dit account krijgt de aannemer toegang tot een specifiek paspoort dat betrekking heeft op hun Werk.

2.2 Inloggen

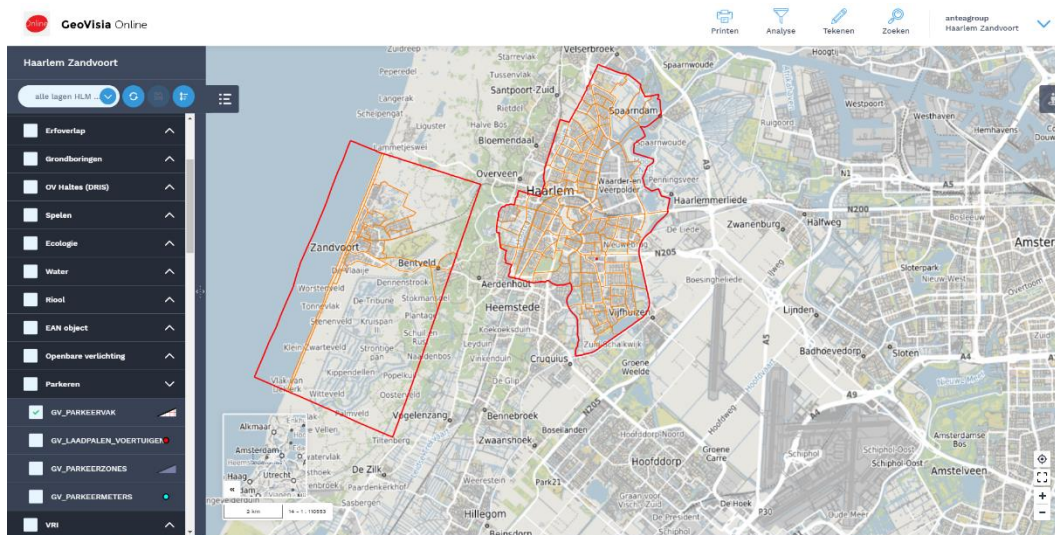
Om in te kunnen loggen in de GBOnline omgeving moet de volgende URL worden gebruikt:

<https://boronline.haarlem.nl>

Met het volgen van de bovenstaande link wordt je doorgestuurd naar het inlogportaal. Hier vul je het verkregen e-mailadres en wachtwoord van DIA om in te loggen. Vervolgens selecteer je het project dat van toepassing is.

3 Layout

In dit hoofdstuk wordt de layout van GBionline toegelicht aan de hand van de onderstaande afbeelding, Figuur 1:



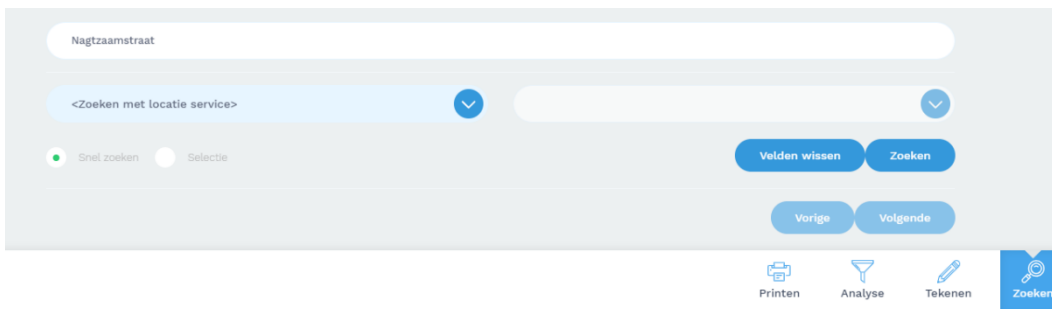
Figuur 1: Layout GBI online

3.1 Het Projectgebied

In paragraaf 2.2 is een project te openen. In dit geval is gekozen voor het project ‘Haarlem Zandvoort’. In Figuur 1 is te zien dat de projectgrenzen van het geselecteerde project met **rood** geaccentueerd zijn.

3.2 Zoekfunctie

Nu het projectgebied van de gemeente Haarlem duidelijk inzichtelijk is kan er worden ingezoomd worden op het werkgebied van de aannemer. Om het juiste werkgebied te vinden kan gebruik worden van de zoekfunctie. In Figuur 1 is deze rechtsboven te vinden naast de inloggegevens. Als er op het vergrootglas wordt gedrukt, krijg je eenzelfde soort venster als te zien in Figuur 2. In het Figuur 2 is de Nagtzaamstraat gebruikt als voorbeeld voor het op te zoeken werkveld. Door op de druk ‘zoeken’ te drukken wordt je automatisch naar de juiste geografische bestemming geleid.



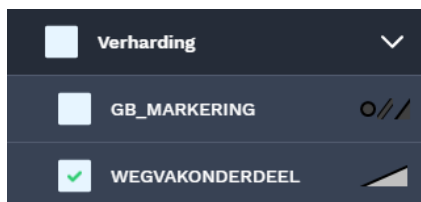
Figuur 2: layout zoekfunctie GBI

3.3 De Legenda

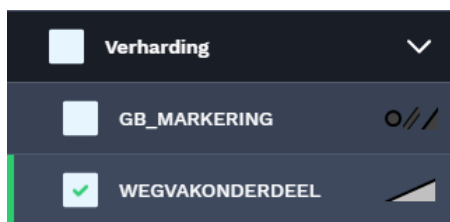
De linkerkzijde van Figuur 1 visualiseert de legenda van GBI online. Om de verschillende onderdelen inzichtelijk te maken, kunnen de vakjes worden aangevinkt. De grondstoffen die je als aannemer moet invoeren zijn gekoppeld aan wegvakonderdelen. Om een duidelijk overzicht te krijgen is het aan te raden om de vakjes van **'BGT'** en **'Verharding'** aan te vinken en de overige vakjes (voorlopig) blank te laten. De grondstoffen die worden gebruikt bij een renovatie of bij de aanleg van een stuk weg die worden dus gekoppeld aan een wegvakonderdeel. Dit gebruiken we als zogenaamde 'entry point'; het eerste punt waar de instructies worden uitgevoerd.

Selecteer in de legenda 'WEGVAKONDERDEEL' door de volgende stappen uit te voeren:

1. Ga naar onderdeel **'Verharding'** en zorg dat het vakje **'WEGVAKONDERDEEL'** ieder geval is aangevinkt.



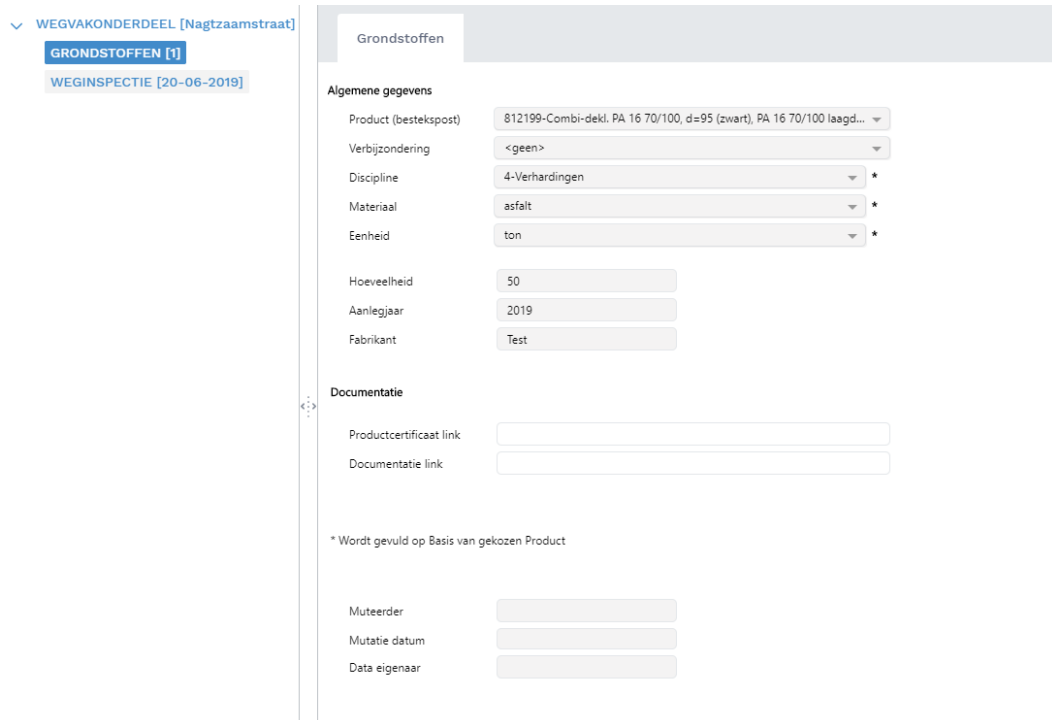
2. Druk nu moet je muis op het balk van 'WEGVAKONDERDEEL', zodat er links een groene verticale balk verschijnt.



Nu is het mogelijk om in de kaart verschillende wegvakken aan te klikken met informatie.

3.4 Grondstoffen per Wegvakonderdeel

Op het moment dat er een wegvakonderdeel geselecteerd verschijnt er aan de rechterzijde een nieuw venster met de beheergegevens van dit wegvakonderdeel. Ook kan je hier, indien aanwezig, de inspectiegegevens terug vinden. Voor de aannemer is het tabblad ‘GRONDSTOFFEN’ van belang, zie Figuur 3.



Grondstoffen

Algemene gegevens

Product (bestekspost) 812199-Combi-dekl. PA 16 70/100, d=95 (zwart), PA 16 70/100 laagd... ▾

Verbijzondering <geen> ▾

Discipline 4-Verhardingen ▾ *

Materiaal asfalt ▾ *

Eenheid ton ▾ *

Hoeveelheid 50

Aanlegjaar 2019

Fabrikant Test

Documentatie

Productcertificaat link

Documentatie link

* Wordt gevuld op Basis van gekozen Product

Muteerder

Mutatie datum

Data eigenaar

Figuur 3: layout grondstoffen wegvakonderdeel in GBI

Dit is het venster waar de aannemer vervolgens de correcte informatie moet gaan toevoegen in Hoofdstuk 4.

4 Algemene Informatie

4.1 Product (bestekpost)

De materialen die als posten op het bestek staan kunnen in dit veld worden ingevoerd. Op het moment dat er een ander bestek is, dan kan deze lijst worden uitgebreid met nieuwe besteksposten. DIA is de eigenaar van de lijst met besteksposten en is verantwoordelijk voor de uitbreiding hiervan. Op het moment dat de aannemer Werk heeft met nieuwe besteksposten, moeten ze deze doorgeven aan DIA. DIA zal vervolgens de materialenlijst uitbreiden met de gegevens van de aannemer. Deze gegevens kan de aannemer vervolgens weer terugvinden in dit veld.

Samenvattend bestaat dit veld uit de volgende stappen voor de aannemer:

1. Een overzicht maken van de materialen die ingevoerd moeten worden.
2. Deze materialen toetsen aan de huidige materiaallijst, welke staan er in en welke niet.
3. Het terugkoppelen van ontbrekende materialen aan DIA, zodat DIA deze materiaalsoorten kan toevoegen.
4. Het selecteren van de correct bestekpost.

Het product wat wordt gekozen in dit veld heeft directe invloed op de velden met een *. In dit geval paragraaf 4.3, 4.4 en 4.5. Deze invulling vloeit direct uit de onderliggende materialenlijst, waardoor dit géén actie vergt vanuit de aannemer.

4.2 Verbijzondering

Dit veld wordt alleen ingevuld op het moment dat er een verbijzondering is ten aanzien van het Product. Dit kan bijvoorbeeld als het gaat over het Product 'zand' en er ook grind aanwezig is. In dat geval kan in dit veld het volgende worden ingevuld: Zand met Grind.

4.3 Discipline*

Automatische invulling vanuit het hoofdproduct (veld 4.1).

4.4 Materiaal*

Automatische invulling vanuit het hoofdproduct (veld 4.1).

4.5 Eenheid*

Automatische invulling vanuit het hoofdproduct (veld 4.1).

4.6 Hoeveelheid

Let op! De hoeveelheid moet afgestemd zijn op de Eenheid.

4.7 Aanlegjaar

Het jaar waarom de materialen zijn toegevoegd.

4.8 Fabrikant

De fabrikant van het materiaal dat is toegevoegd.

5 Documentatie

5.1 Productcertificaat link

Optioneel. Dit is een link, waardoor het productcertificaat 'ergens' geüpload moet zijn. Dit kan bijvoorbeeld een documentmanagementsysteem (DMS) of een website zijn. In het geval van de gemeente Haarlem wordt de data opgeslagen in een DMS van Verseon. Hier staan voor de gemeente Haarlem alle projectgegevens, dus ook de aanwezige certificaten. Deze worden gekoppeld aan het betreffende paspoort. Echter, deze zijn alleen beschikbaar voor intern gebruik in de gemeente Haarlem met betrekking tot de informatieveiligheid. De certificaten kunnen door de aannemer worden opgevraagd door een verzoek te doen aan de betrokken technisch adviseur van de gemeente Haarlem.

5.2 Documentatie link

Optioneel. Dit is een link, waardoor de documentatie 'ergens' geüpload moet zijn. Dit kan bijvoorbeeld een documentmanagementsysteem of een website zijn. In het geval van de gemeente Haarlem wordt de data opgeslagen in een DMS van Verseon. Hier staan voor de gemeente Haarlem alle projectgegevens, dus ook de aanwezige documenten. Deze worden gekoppeld aan het betreffende paspoort. Echter, deze zijn alleen beschikbaar voor intern gebruik in de gemeente Haarlem met betrekking tot de informatieveiligheid. De documenten kunnen door de aannemer worden opgevraagd door een verzoek te doen aan de betrokken technisch adviseur van de gemeente Haarlem.

6 Aandachtspunten nadere uitwerking

Naar aanleiding van het opstellen van het werkprotocol zijn er nog enkele aandachtspunten welke nader uitgewerkt dienen te worden. Deze staan in onderstaande paragrafen beschreven. Tevens wordt voorgesteld om een pilot uit te voeren samen met een aannemer om in de praktijk na te gaan of het werkprotocol helder en passend is voor het gebruik in de praktijk.

6.1 Opknippen van wegvakdelen

Op het moment dat de aannemer in het Werk afwijkt van de in GBOnline bestaande wegvakdelen zal er een revisie van de wegvakdelen plaatsvinden (in de vorm van een was-woord situatie). Echter, deze revisie wordt doorgevoerd in het beheersysteem door DIA en vindt pas plaats ná het opleverdossier. Op het moment dat de werkprotocol een onderdeel wordt van het opleverdossier moet er goed nagedacht worden op het 'opknippen' van wegvakdelen tijdens het werk. Wie gaat dit verwerken in GBOnline? Dia zal eerst de wegvakdelen moeten aanpassen en vervolgens zal de aannemer de juiste materialen moeten invoeren. Dit vergt afstemming en afspraken.

Over Antea Group

Van stad tot land, van water tot lucht; de adviseurs en ingenieurs van Antea Group dragen in Nederland sinds jaar en dag bij aan onze leefomgeving. We ontwerpen bruggen en wegen, realiseren woonwijken en waterwerken. Maar we zijn ook betrokken bij thema's zoals milieu, veiligheid, assetmanagement en energie. Onder de naam Oranjewoud groeiden we uit tot een allround en onafhankelijk partner voor bedrijfsleven en overheden. Als Antea Group zetten we deze expertise ook mondiaal in. Door hoogwaardige kennis te combineren met een pragmatische aanpak maken we oplossingen haalbaar én uitvoerbaar. Doelgericht, met oog voor duurzaamheid. Op deze manier anticiperen we op de vragen van vandaag en de oplossingen van de toekomst. Al meer dan 60 jaar.

Contactgegevens

Monitorweg 29
1322 BK ALMERE
Postbus 10044
1301 AA ALMERE

E. monique.vanalphen@anteagroup.com

www.anteagroup.nl

Copyright © 2020

Niets uit deze uitgave mag worden verveelvoudigd en/of openbaar worden gemaakt door middel van druk, fotokopie, elektronisch of op welke wijze dan ook, zonder schriftelijke toestemming van de auteurs.