



**Gemeente
Haarlem**



Bijlagen

Groenbeleidsplan

25 januari 2022
Cluster Groenbeleid, Ecologie & Spelen
Afdeling Beheer en Beleid Openbare
Ruimte Haarlem

Inhoudsopgave

1.	Verklarende woordenlijst	3
2.	Waarden van groen	7
3.	Analyse huidige situatie	8
4.	Groen in de stadsdelen & wijken	13
5.	Speerpunten	15
6.	Groene sporen	19
7.	Bomenmonitor	33
8.	Standaard Programma van Eisen Groen	344
9.	Routekaart	377
10.	Groenstructuurkaart	399
10.1	Groenfuncties fijnmazige groendragers (in de wijken)	40
11.	NatuurNetwerk Haarlem	422
12.	Boomstructuurkaart met ontbrekende schakels	444
13.	Informatie en ledenoverzicht Platform Groen	455

1. Verklarende woordenlijst

In onderstaande verklarende woordenlijst worden een aantal termen uit het Groenbeleidsplan nader gedefinieerd en toegelicht.

Adoptie (groen)

Is het vrijwillig onderhouden van een groenstrook, een plantsoen of een hofje door de bewoners.

Biodiversiteit

Hiermee wordt de gehele levende natuur aangeduid, dus alle dier- en plantensoorten. Naast de verscheidenheid aan soorten omvat biodiversiteit ook de diverse ecosystemen (leefgebieden) waar die soorten voorkomen.

Buurtgroen

Vakken met beplanting, gras en bomen met een oppervlakte tussen de 0,5 en 5 hectare die over het algemeen functioneren als gebruiksgroen, ontmoetingsplek, speelplek, aankleding van de buurt. Als het buurtgroen groter dan enkele hectares is kan gesproken worden van een buurtpark.

Dagelijks beheer en onderhoud

Het dagelijkse onderhoud van het groen in de stad, zoals maaien, schoffelen, snoeien en dergelijke.

Ecologisch beheer

Vorm van beheren waarbij gestreefd wordt de biodiversiteit te vergroten, en de flora en fauna de kans te geven zich te ontwikkelen. De focus in het beheer is dan niet het in stand houden van huidig groen, maar het actief begeleiden naar een andere, soortenrijkere samenstelling van het groen.

Ecosystemen

Geheel van planten en dieren in een (leef)gebied en hoe ze in verhouding staan tot elkaar en hun omgeving.

Groene gevel

Gevels van gebouwen waar planten langs groeien. Soms gaat het om klimplanten die zelf langs of tegen de gevel opklimmen, maar er kan ook gebruik worden gemaakt van hulpmiddelen om planten aan gevels te bevestigen. Een groene gevel biedt dekking, voedsel en nestgelegenheid voor vogels en insecten.

Gebruiksgroen/verblijfsgroen

Is groen waar je in kunt. Dus niet waar je langs kunt of naar kunt kijken. Groen waar je kan wandelen, varen, spelen, zonnen, fietsen, sporten, uitrusten, picknicken. Het gaat dus over parken en plantsoenen waarin men kan recreëren. Denk aan een buurt/wijkpark en grote plantsoenen, sportterrein, volkstuin, begraafplaatsen, recreatieterrein.

Groen

Alle bomen, struiken, gras en plantsoenen in de openbare ruimte die door de gemeente worden onderhouden.

Groenarme buurten

Aanduiding voor gebrek aan groen binnen een buurt als dit onder de 10 m² per woning ligt.

Groene routes

Verbindingen voor voetgangers en fietsers die door groengebieden lopen of die langs de route een kralensnoer van groene elementen hebben. De verbindingen hebben voldoende continuïteit (er zijn geen grote barrières) en het groene karakter overheerst er.

Groennorm

Een norm die aangeeft hoeveel openbaar groen er minimaal in een stad of buurt moet zijn, voor een leefbare omgeving. Die wordt gehanteerd als richtlijn voor ruimtelijke ontwikkelingen in de buurten.

Groenanalyse

Een instrument dat helpt om de waarde van het groen (en bomen) van een locatie beter in beeld te brengen bij (voorgenomen) bouw, aanleg en/of (her)inrichting. Hiermee kan worden beoordeeld of een duurzame instandhouding van het groen mogelijk is met uitvoering van de voorgenomen plannen.

Het is een verplicht onderdeel van elk plan voor ruimtelijke ontwikkeling en (her)inrichting, waarin verantwoord is hoe met het bestaande groen omgegaan wordt.

Groot onderhoud aan groen

Ingrepen zoals het verbeteren van de groeiomstandigheden en het zo nodig (gedeeltelijk) vervangen van beplanting en bomen.

Kijkgroen

Groen dat zorgt voor de aankleding van de openbare ruimte. Denk hierbij aan lijnvormige en repeterende structuren als laanbeplanting, wegbegeleidende plantvakken, repeterende strookjes, vakjes of randjes die architectonisch de beleving van de openbare ruimte ondersteunen. Het is het groen langs weg- en slootbermen, waarlangs men rijdt, loopt of naar kijkt.

Klimaatadaptatie

Is het aanpassen van samenlevingen en gebieden aan veranderingen van het klimaat, zodat de kwetsbaarheid hiervoor vermindert of er geprofiteerd wordt van de kansen die een veranderend klimaat biedt.

Kwarrende bomen

Kwarrende bomen of planten hebben verminderende of geen groeikracht.

Natuurinclusief bouwen

Bij natuurinclusief (of groeninclusief) bouwen wordt er bij het ontwerp van een gebouw of openbare ruimte optimaal rekening gehouden met de lokale biodiversiteit en natuurwaarden. De natuur krijgt zo een volwaardige plek in de stad.

Openbaar groen

Groen dat over het algemeen voor iedereen vrij toegankelijk is en dat meestal is gelegen in de stedelijke omgeving en in het beheer van de gemeente Haarlem.

Park

Aaneengesloten en samenhangend groengebied dat functioneert als recreatieplek. Parken worden onderverdeeld in stadsparken (bijvoorbeeld De Hout), wijkparken (bijvoorbeeld het Molenplaspark) en buurtparken (bijvoorbeeld het Zaanenpark) afhankelijk van hun omvang, de voorzieningen en het gebied waarvoor zij een functie vervullen.

Participatie

Er is sprake van participatie als bewoners meedenken, meepraten en meedoen bij (bestuurlijke) planprocessen van de gemeente.

Participatieladder

Toont een hiërarchie van participatievormen, gerangschikt naar de mate waarin participatie binnen een maatschappij mogelijk is. Met een participatieladder is de mate van invloed die actieve burgers kunnen uitoefenen te toetsen. In Haarlem is voor dit doel het model van Participatie- en inspraakplan opgesteld.

Plantsoen

Openbaar groen van beperkte omvang met bomen, gras en beplanting.

Publieke en private ruimte

Publieke ruimte is de ruimte waar iedereen mag komen. Iedereen kan dus genieten van groen in de publieke ruimte, zoals buurt- en stadsparken. De private ruimte is in het bezit van particulieren en/of organisaties, en kan vaak niet door iedereen gebruikt worden. Voorbeelden hiervan zijn achtertuinen, binnentuinen en daktuinen.

Recreatiegebied

Gebied dat dient voor ontspanning en sportieve activiteiten (wandelen, fietsen, joggen, paardrijden) en dat over het algemeen extensief ingericht en beheerd is. Een voorbeeld is Spaarnwoude.

Samenhangend netwerk aan groendragers

De samenhangende opbouw van groene objecten (parken, begraafplaatsen, sportcomplexen, recreatiegebieden en ander grootschalig groen) en de groene verbindingen in de stad, verbindt het omringende landschap tot in de haarvaten van de wijk. Het bestaat uit een gevarieerd groen palet: van bloemen tot bomen, van rustige tot drukker gebieden, van ecologisch groen tot speelgroen. Het samenhangend netwerk aan groendragers functioneert als de 'longen' van de gemeente Haarlem.

Snippergroen

Overwegend op zichzelf staande kleine groenvakjes die geen structuur vormen en geen andere bijzondere functie hebben (straathoekjes, overhoekjes langs profielen, inritten, waterloopje, tussenpaadjes, rondom nutsvoorzieningen en parkeerplaatsjes).

Stedenbouwkundig verkavelingspatroon

Wijze waarop een gebied is ingedeeld volgens een bepaald (stedenbouwkundig) patroon.

Technische staat

De technische staat van beplanting beschrijft de vitaliteit van beplanting/boom en wordt bepaald door kale plekken in een vak, de mate van groeikracht en de conditie van de beplanting/boom.

Vergroeningsdagen

Samen met de wijkraden en betrokken inwoners van Haarlem organiseren wij bijeenkomsten "groendagen" om andere bewoners te enthousiasmeren en te stimuleren voor een meer natuurlijke inrichting van privétuinen en geveltuinen. Hiermee vergroten wij het bewustzijn over het belang en het voordeel van een groene tuin bij tuinbezitters.

Wij, we

Dit plan is in een actieve wij vorm geschreven. Als we 'wij' of 'we' gebruiken, dan bedoelen wij hiermee de gemeentelijke organisatie van Haarlem.

Woontypologie

De opbouw van een buurt gekenmerkt door het stedenbouwkundige verkavelingspatroon, woningdichtheid, aanwezigheid van tuinen (privé en collectief), bouwhoogtes, woningtype (rijwoningen, appartementen, villa's) en percentage openbare ruimte versus privé-grondoppervlak.



2. Waarden van groen

Groen wordt op verschillende manieren gewaardeerd. Deze bijlage geeft toelichting op enkele belangrijke waarden van groen: ecologische waarde, klimatologische waarde, economische waarde, gezondheidswaarde en architectonische waarde.

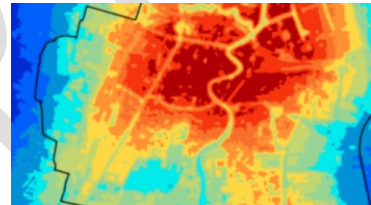
Ecologische waarde

Groen levert een belangrijke bijdrage aan de natuurwaarden in een stedelijke omgeving. Groen biedt vestigingsplaatsen, schuilplaatsen, foerageergebieden en verbindingzones voor dieren en planten. Bomen(lanen) en groenstroken zijn leefgebied voor veel soorten en kunnen vleermuizen, vogels en allerlei insecten schuil-, slaap-, foerageer-, nestgelegenheid en oriëntatiepunten bieden. De stad is belangrijk voor de biodiversiteit, want al die tuintjes zijn belangrijk voor insecten. Terwijl op het platteland, met maar één soort beplanting, bijna niets rondvliegt.



Klimatologische waarde

Op warme dagen ligt de temperatuur in stedelijk gebied een stuk hoger dan in het buitengebied. Deze verschillen leiden in het stedelijke gebied tot een onaangename woon- en werkomgeving. Groen, en met name bomen, zorgen voor schaduw en verdampen water, wat effectief zorgt voor verkoeling in de stad. Ook filteren ze de lucht.



Economische waarde

Groen heeft een positieve invloed op het vestigingsklimaat voor zowel wonen als werken. Goede inrichting en goed beheer van openbaar groen hebben positieve economische effecten op de maatschappij. Groen zorgt voor economische winst door gezondere inwoners, lagere zorgkosten, hogere waarden van vastgoed, lagere energiekosten en een hogere arbeidsproductiviteit.



Gezondheidswaarde

Groen in de woonomgeving bevordert de gezondheid, het gevoel van welbevinden, het woonplezier, herstel van stress en mentale vermoeidheid. Uit onderzoek is gebleken dat mensen zich gezonder voelen, minder snel ziek worden en minder vaak bij de huisarts komen met angststoornissen en depressies wanneer er meer (straat)groen in de omgeving is. Een bewezen effect is dat zicht op groen, rust en ontspanning geeft en mensen sneller herstellen.



Architectonische waarde (Ruimtelijke kwaliteit)

Het gaat hierbij om de samenhang van de bebouwde omgeving en het omliggende landschap, de oriëntatie en herkenbaarheid die het samenspel van groen en bebouwing bieden. Het groen levert een bijdrage aan de sfeer, identiteit en de belevingswaarde van de bebouwde omgeving en zorgt voor oriëntatie en herkenbaarheid van deze omgeving.



3. Analyse huidige situatie

Deze bijlage bevat een analyse van het groen in Haarlem, als antwoord op de vraag hoe 'groen' Haarlem is. Het antwoord beschrijft:

- Groen in de stad: fysieke situatie van het groen in de stad (oppervlakte, diversiteit en kwaliteit).
- Beleving van het groen: hoe het groen door de inwoners van Haarlem ervaren wordt.

De analyse op deze punten leidt tot verbeterpunten.

Groen in de stad

Hoewel Haarlem cijfermatig geen uitgesproken groene stad is, staat het wel bekend als een aantrekkelijke stad. Dit is mede te danken aan de unieke locatie van Haarlem, met haar ligging tussen duinen en polder, haar rijke historie en landgoederen en het Spaarne dat door de stad slingert.

De stad zelf heeft een langgerekte structuur, met oudere delen op de strandwal westelijk van het Spaarne en de nieuwere uitbreidingen op zandopspuitingen oostelijk van het Spaarne. De overgang van de stad naar het duingebied wordt gevormd door een kleinschalige strook met een afwisseling tussen open- en dichtere bebouwing. Aan de oostkant vormt de door water begeleide groenstructuur de overgang naar het veenweidelandschap. Het regionale groen rondom Haarlem bestaat uit het duin- en kustgebied (Natura 2000) en het veenweidegebied. Het regionale groen is waardevol voor flora en fauna en om uit te waaien, te sporten of de natuur te beleven.

Het stadslandschap bestaat uit een vlechtwerk van parken, lanen, water en bebouwing, met per woonwijk een andere verhouding tussen bebouwing en groen. Kenmerkend voor de stad zijn de lange noord-zuidlijnen, met dwarsverbindingen haaks op de doorgaande routes, vaak gevormd door parkgebieden, zoals de Haarlemmerhout, het Florapark, het Frederikspark, de Gasthuissingel, de Bolwerken, het Kenaupark, Kleverlaangebied en het Zaanenpark. Ze verbinden en begrenzen woonwijken en bieden oriëntatiepunten in de stad.

Deze dragende structuren vormen een groenstructuur, samen met het Spaarne en de grote, groene infrastructuurlijnen. De groenstructuur wordt verder ingevuld door de woonbuurten, ieder met een specifiek stedenbouwkundig verkavelingspatroon, stratenpatroon en groene inrichting. Haarlem heeft een rijk palet aan woontypologieën en daarmee aan woon- en groensferen. De groenstructuur zorgt ook voor verbinding met de groene landschappelijke omgeving. Sommige onderdelen van de structuur zijn relatief zwak. Ook ontbreken er enkele noodzakelijke schakels. Er liggen kansen om de kwaliteit van parken verder te verbeteren, om ecologische barrières weg te nemen, ecologische hotspots en potentiële locaties te ontwikkelen en waardevoller te maken. Over de hele stad gezien is de bomenstructuur onregelmatig en onderbroken en zijn er ontbrekende schakels, zoals weergegeven op de Boomstructuurkaart in bijlage 12 (bron: SOR).

De groenstructuur is op te delen in stadslandschap, natuurgroen, stadsgroen, buurtgroen en fijnmazig ecologisch groen. De periode van aanleg is bepalend voor de groene inrichting en de opbouw van de wijk en de buurt.

Groenkaracteristieken Haarlem

De karakteristieke **historische kern** van Haarlem is een beschermd stadsgezicht en bestaat uit stedelijke, stenige, levendige ruimtes zoals winkelstraten, stenige pleinen en smalle steegjes. Te midden van deze gezellige drukte vind je verstilde groene plekken in groene hofjes en binnentuinen. Ten zuiden van het centrum liggen de ruim opgezette **villawijken** op het zand en de oorspronkelijke **buitenplaatsen**, met romantisch slingerende straatpatronen en losse villa's met ruime voor- en achtertuinen. Het weinige openbare groen accentueert het stratenpatroon of de parkachtig ingerichte pleinen en/of knooppunten. De grote tuinen zorgen voor een groene uitstraling.

Grote delen van de stad zijn, als gevolg van economische situatie, bijzonder compact gebouwd, met weinig ruimte voor (buurt)groen. In deze **arbeidersbuurten** vind je laat negentiende-eeuwse bouw (Indische buurt, Rozenprieel, Amsterdamse Buurt, Leidsebuurt). Er is een hoge bebouwingsgraad, met grondgebonden woningen, smalle straten zonder of met kleine voortuinen en een hoge parkeerdruk. Daarnaast zijn er kleine groene plekken op knooppunten (rotondes, verbredingen), hofjes, poorten en straatbomen met vaak slechte groeiomstandigheden. Door de schaarste van de openbare ruimte is het gebruik intensief en de slijtage hoog. In de periode 1945 -1960, zijn deze arbeidersbuurten uitgebreid en ontstaan de typische wederopbouwijken, met woningen tegen de stoep zonder noemenswaardige voortuin en vrijwel geen openbaar groen.

De woonwijken uit **eind jaren vijftig en begin jaren zestig** (o.a. Delftwijk en Sinnevelt) zijn opgebouwd uit gemeenschappelijke centrale groengebieden, omsloten door een afwisseling van hoog- en laagbouw. De groenstructuur is losgekoppeld van de wegenstructuur. De groene inrichting is gevarieerd maar eenvoudig, met beplanting, gras en boomgroepen. Vaak ligt de verantwoordelijkheid voor onderhoud rondom hoogbouw bij woningbouwcorporaties en VVE's en voor de grotere groengebieden bij de gemeente. Dit zorgt af en toe voor onduidelijkheid.

Het functionele bouwen van na de oorlog, maakte plaats voor leefomgevingen waarbij de saamhorigheid in een wijk de nadruk moest krijgen: **woonerven**. Buurtgebouwtjes en speeltuintjes liggen centraal in de wijk en de gebieden zijn vaak autoluw doordat er geen doorgaande verbindingen zijn. Veel groen en water moest het dorpse gevoel aanwakkeren. Molenwijk en Meerwijk zijn typerende woonerven, met hun fijnmazig hiërarchisch lobbensysteem als schakel tussen woning, groen en water. De groene inrichting is afwisselend eenvoudig met inheemse beplanting en gras. Vele bomen staan te dicht op wegen en huizen, een plek waar ze niet tot volle wasdom kunnen ontwikkelen en er staat te dichte beplanting, die enerzijds goed is voor de planten en dieren en anderzijds een sociaal onveilig gevoel oproept.

De woningbouw **vanaf de jaren '90** kenmerkt zich vooral door afwisseling tussen hoog en laagbouw, waarbij het groen zich concentreert rondom hoogbouw en gekoppeld is aan de infrastructuur. Er is overmaat aan infrastructuur aanwezig door de brede straatprofielen. Ook is er veel snippergroen, nagenoeg te klein om gebruikt te worden. Zelfs de grote groengebieden hebben slechts een kijkfunctie. De aanwezige laagbouwbuurten zijn zeer groen met een hoge sierwaarde. De aanwezige boomstructuur is niet eenduidig.

Samenvattend beschouwen we Haarlem als een compact gebouwde stad, mooi gelegen in het landschap van Zuid-Kennemerland. Aan de ene kant met een rijk historisch verleden (beschermd stadsgezicht) en aan de andere kant een aantal groenarme, versteende buurten met smalle straatjes en weinig voortuinen, hoge parkeerdruk en intensief gebruik. Waar groen schaars is, zijn er groene accenten op straatverbredingen en/of rotondes en in de vorm van straatbomen, weliswaar met vaak slechte groeiomstandigheden en hoge slijtage. De groenstructuur zorgt voor verbinding met het omringende landschap en voor groene begrenzingen tussen de wijken.

Beleving van het groen

Haarlem wordt over het algemeen ervaren als een prettige stad om in te wonen en te verblijven. Dit klinkt ook door in de bewonersenquête's die regelmatig worden uitgevoerd. Wat betreft het groen kunnen hierbij de volgende nuanceringen worden aangebracht.

Ongeveer de helft van de ondervraagden is tevreden over het groen, zowel over kwaliteit en aanbod als over het onderhoud. Ongeveer 3 op de 10 is erg ontevreden over het groen in de woonomgeving. Die ontevredenheid hangt grotendeels samen met de beperkte hoeveelheid groen (groenarme wijken), de kwaliteit van de inrichting (te weinig bloemen en afwisseling), geringe medewerking van de gemeente of het onderhoud (aanwezigheid van afval, slecht geschoffeld of gesnoeid etc.).

Enquête beleving van groen in Haarlem

Juli 2020, gemeentelijke registratie

Kwaliteit groen

- 30% is zeer ontevreden over het groen in hun woonomgeving
- 48% is tevreden over het groen in hun woonomgeving

Aanbod groen

- 30% vindt dat er onvoldoende groen is in de buurt (vooral in Indische wijk, Zijlwegkwartier, Slachthuiswijk, daarna Oude Stad, Houtvaartkwartier, Parkwijk, Transvaalwijk en Spaarndam)
- 57% vindt dat er voldoende aanbod is in de wijk (met name in Duinwijk, Ter Kleefkwartier en Europawijk)

Onderhoud groen

- 28% is ontevreden over het groenonderhoud
- 49% is tevreden over het groenonderhoud

NB: een terugkerende wens van bewoners is meer bloemrijk gras, zomerperkjes met bloemen en/of plantenbakken in de parken.

Grootste ergernissen

Juli 2020, gemeentelijke registratie

- Veel afval dat het groene beeld verpest
- Slecht onderhoud
- Te vaak gesnoeid/te veel weggehaald
- Te weinig bloemen

De beschrijving van de huidige situatie in Haarlem leidt tot een aantal concrete verbeterpunten voor het groenbeleid. Om de kwaliteit en de hoeveelheid groen in Haarlem op een aanvaardbaar peil te houden, zal dit groenbeleidsplan de volgende punten oppakken.

Verbeterpunten huidige situatie

- Herstel en ontwikkeling van samenhangend netwerk aan groendragers met aandacht voor ecologie (en biodiversiteit);
- meer aanbod van recreatief groen op loopafstand;
- vergroening van versteende wijken;
- verbetering van groeiomstandigheden en hiermee de groenkwaliteit.

Verbeterpunt 1: Herstel en ontwikkeling van het samenhangend netwerk aan groendragers met aandacht voor ecologie

Het ecologische netwerk maakt onderdeel uit van de groenstructuur in en om de stad, zij het dat deze groenstructuur op een groot aantal plaatsen onvoldoende voorwaarden biedt voor het goed functioneren van het ecologisch netwerk. Het ecologisch netwerk zal daarom een belangrijke bijdrage leveren aan de verdere versteviging en uitbreiding van de onderliggende groenstructuur. Niet door concrete inrichtingen voor te stellen, maar door aan te geven dat op deze routes in de nabije toekomst aandacht moet worden gegeven aan een goed ecologisch netwerk. In het ecologisch beleidsplan (NatuurNetwerk Haarlem) wordt dit verder uitgewerkt.

Verbeterpunt 2: Meer aanbod van recreatief groen op loopafstand

In nagenoeg alle wijken is er in meer of mindere mate sier/kijkgroen aanwezig, maar op loopafstand van de woning ontbreekt er vaak recreatief groen om in te wandelen, te sporten of te spelen. Dit heeft ook effect op de matige beleving van sommige bewoners. Daar staat wel tegenover dat Haarlem omringd is door waardevol landschap waar ook wordt gewandeld, gefietst of gesport en bovendien de natuur kan worden beleefd.

Verbeterpunt 3: Vergroening van versteende wijken

Met de klimaatverandering is de kans op oververhitting in de versteende, groenarme gebieden groot en lopen vooral kwetsbare groepen gezondheidsrisico's.

In het compacte gebouwde deel van de stad wordt het stenige beeld van de stad versterkt. Dit komt door de hoge parkeerdruk in combinatie met soms smalle straten, geen of kleine voortuinen en het ontbreken van parken op loopafstand. Hier is weinig ruimte voor (buurt)groen en sprake van 'groenarmoede'.

Herprofilering van de straten, stimuleren van meer groen in bouwopgaven en gebiedsontwikkelingen en het stimuleren van vergroening van particulier terrein biedt kansen om deze groenarmoede aan te pakken.

Groenarme wijken in Haarlem (< 20m² openbaar groen/woning. 2021, gemeentelijke registratie)

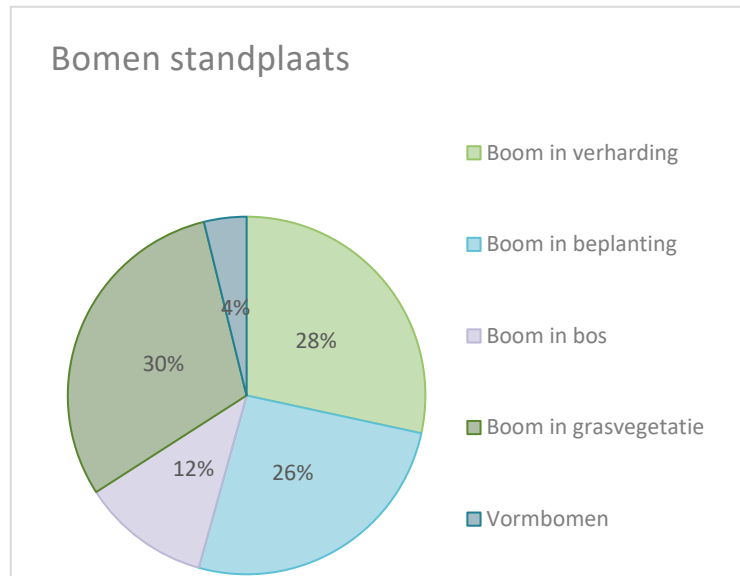
- Indische wijk (excl. Molukkenbuurt)
- Zijlwegkwartier
- Amsterdamsewijk (excl. Van Zeggelenbuurt)
- Slachthuiswijk
- Transvaalwijk
- Ter Kleefkwartier (Bomenbuurt W+O, Kleverpark-Zuid)
- Vogelenwijk (Nachtegaal- en Meeuwenbuurt)
- Delftwijk (Rivierenbuurt)
- Haarlemmerhoutkwartier (Rozenprieel, Koninginnebuurt)
- Vondelkwartier (Van Aemstel, Roemer Visscher, Muiderkring)
- Oude Stad (excl. Stationsbuurt)

Verbeterpunt 4: Verbetering van groeiomstandigheden

In Haarlem is het openbaar groen schaars goed. Slechte groeiomstandigheden voor bomen zien we in elke wijk terug, aangezien bijna 3 op de tien bomen in verharding staat. Het belangrijkste knelpunt voor de groeiplaatsen van straatbomen is de toename van ruimteclaims, waardoor beperkte boven- en ondergrondse groei ruimte ontstaat door bijvoorbeeld onderhoudswerkzaamheden aan het riool en de herstraatwerkzaamheden. De gemiddelde levensduur van een Haarlemse straatboom is mede daardoor slechts dertig jaar.

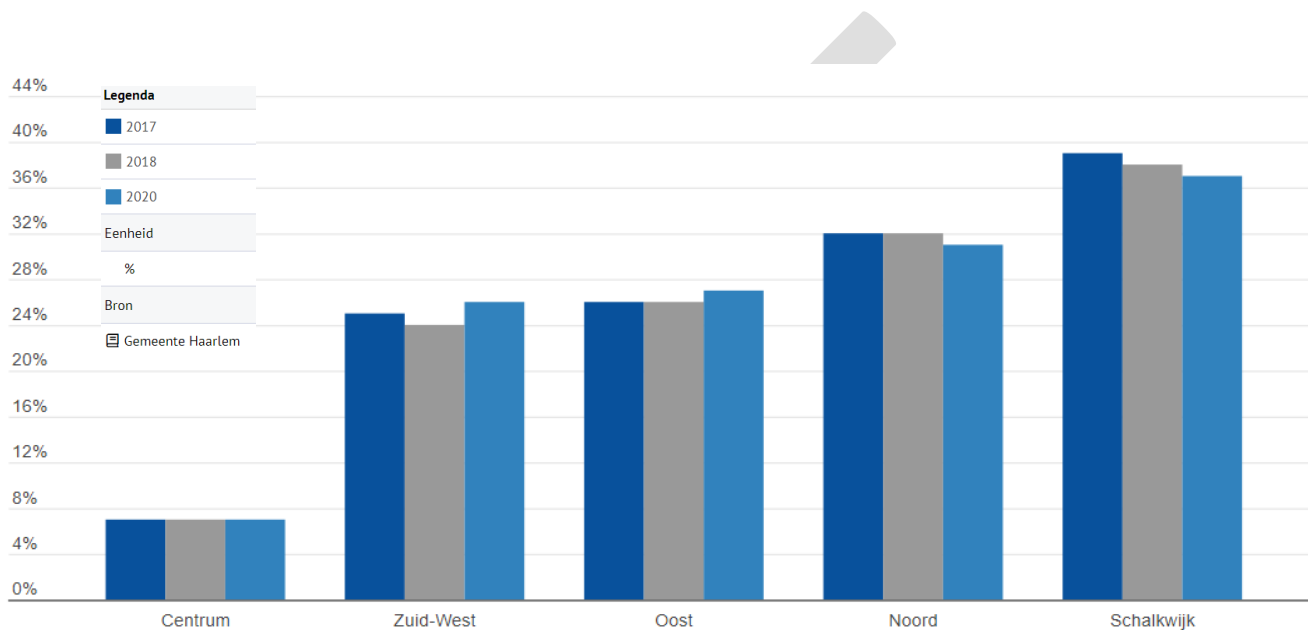
Het is de ambitie om de gemiddelde leeftijd van de bomen fors naar boven te brengen. De gemiddelde levensduur kan worden verlengd door een beter boombehoud bij bouwprojecten en

andere fysieke werkzaamheden, met name de bescherming van wortels en bewaken van de vochttoetreding. Verder dragen groeiplaatsverbetering, beter onderhoud van de bomen in alle levensfasen en het toepassen van levensduur verlengende maatregelen bij aan het vergroten van de levenskansen en het bereiken van een hogere leeftijd van de (straat)bomen.

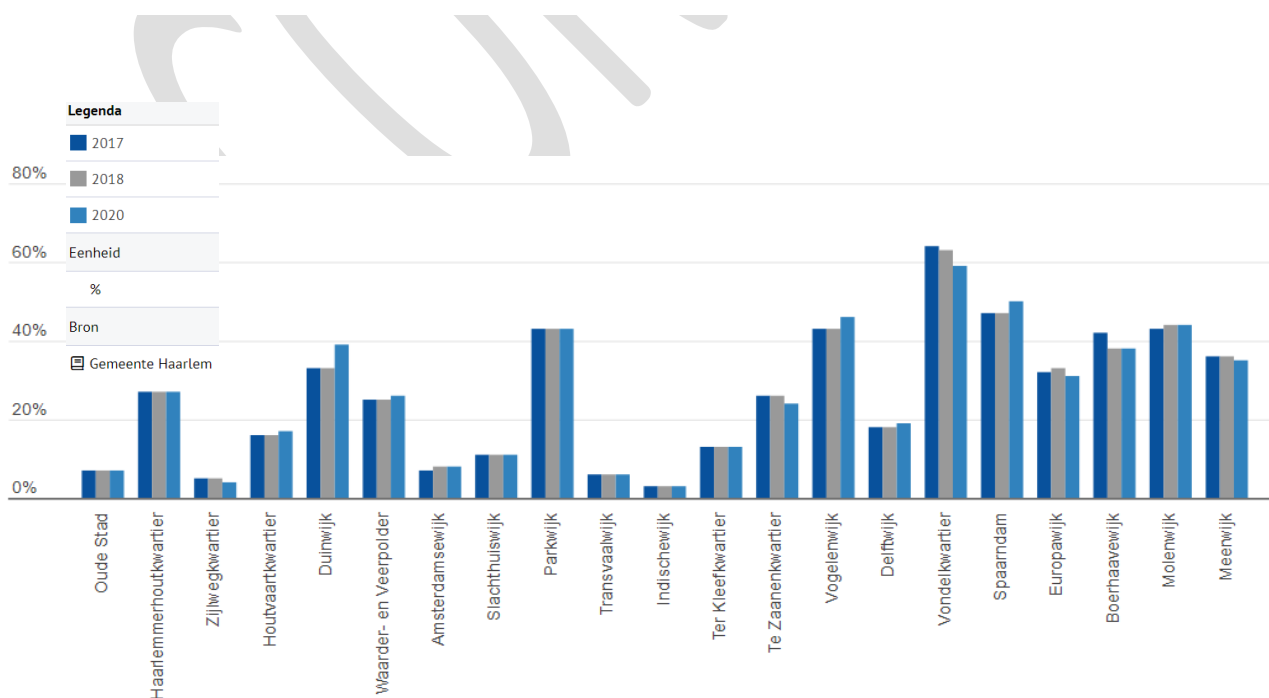


4. Groen in de stadsdelen & wijken

De 3-30-300 vuistregel is makkelijk te onthouden voor de gehele stad en heeft handvatten om op drie niveaus aan verbetering van het groen te werken. Het percentage groen uit onderstaande grafieken geeft inzicht in de '30'.

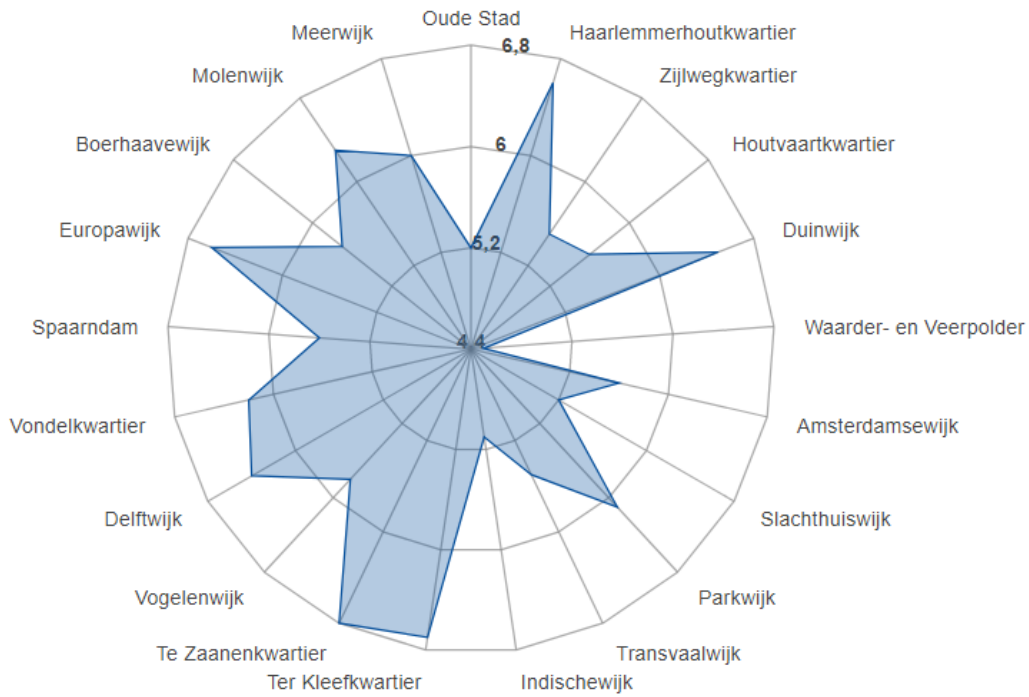


Figuur 1 – Percentage openbaar groen als percentage van de totale oppervlakte, Stadsdelen, Haarlem in cijfers



Figuur 2 – Percentage openbaar groen als percentage van de totale oppervlakte, Wijken, Haarlem in cijfers

Onderstaande figuur toont het oordeel dat Haarlemmers geven aan de kwaliteit van het groen in de buurt.



Figuur 3 - Rapportcijfer dat het oordeel van de kwaliteit van de groenvoorziening in de buurt aangeeft. De score van het rapportcijfer kan variëren van 0 (zeer slecht) tot en met 10 (zeer goed). Hoe hoger het cijfer, hoe positiever inwoners zijn over de kwaliteit van groenvoorzieningen in de buurt. Gevraagd is: Wat vindt u van de kwaliteit van de groenvoorziening in uw buurt?, Haarlem in cijfers.

5. Speerpunten



NAAR EEN KWALITATIEVERE, GROENERE WOONOMGEVING

Het inrichten en beheren van het groen in de directe woonomgeving door het versterken van een (fijnmazig) netwerk van groen en water, opdat het omringende landschap en de stad onderling goed zijn verbonden.

WAT WILLEN WE BEREIKEN?

Samenhangend netwerk groendragers

... dat de groendragers en -structuren in de stad met het omringende landschap onderling goed zijn verbonden tot in de haarvaten van de wijk

... optimale, robuuste kwaliteit van parken, grotere groengebieden, bomenstructuur en wijkgroen

Toegankelijk gebruiksgroen voor mens en dier

... dat er in elke buurt binnen 10 minuten lopen voldoende aantrekkelijk en bruikbaar groen aanwezig is voor de bewoners en dieren

Toekomst bewust ontwerpen

...dat inrichtingsplannen rekening houden met behoud van het bestaande groen en heldere keuzes worden gemaakt voor aantrekkelijk, duurzaam groen

...richtnormen en bouwstenen voor een duurzame standplaats: juiste boom op de juiste plek. Groeiplaats afgestemd op boomgrootte

Duurzame instandhouding

... dat het groen in Haarlem duurzaam in stand wordt gehouden, nu en in de toekomst

...beheervriendelijke ontwerpkeuzes, waarbij met de beoogde beheerinspanning de gevraagde kwaliteit haalbaar is

... synchroniseren in beheer en onderhoud

Omschrijving

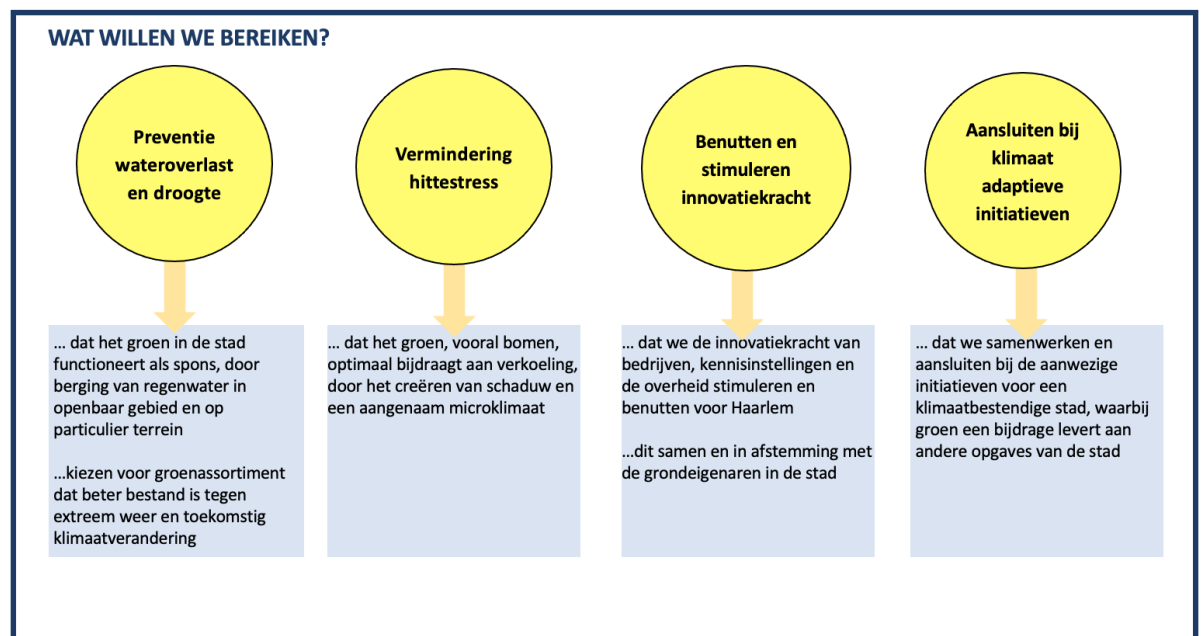
Wij werken aan de verbinding en de verbetering van het groen in de stad met de omringende landschappen. Hiermee ondersteunen wij zowel de biodiversiteit als het welzijn en de gezondheid van inwoners. Ons doel is de bestaande groenstructuur, het netwerk van groendragers, beter te laten aansluiten, te beschermen en robuuster te maken. Het is gericht op het verbinden van het omringende stadslandschap, natuurgroen, stadsgroen en groen in de wijk/buurt. Dit ligt in het verlengde van de Structuurvisie Openbare Ruimte, het ecologisch beleid en sluit aan op de Omgevingsvisie. Door verbinding van groene gebieden blijft de stad Haarlem leefbaar en weerbaar tegen klimaatinvloed en ontstaan er meer mogelijkheden voor dieren en planten om te leven en voor mensen om daarvan te genieten. Geleidelijk ontstaat zo in de publieke en in de private buitenruimte een samenhangende groenstructuur, waarin en waardoor je kunt bewegen en waar ontmoetingen kunnen plaatsvinden. Daarom houden we wat groen is groen, waar het kan breiden we het groen uit en waar groen verdwijnt compenseren we dit.

De kwaliteit van de inrichting is bepalend voor het beheer en onderhoud dat nodig is om dit in stand te houden. Dat begint met het maken van natuur- en beheervriendelijke ontwerpkeuzes, gericht op een samenhangende, fijnmazige groenstructuur. We streven naar de juiste inrichting op de juiste plaats, waar groeiplaatsen zijn afgestemd op de boomgrootte en boomsoort en waar met de beoogde beheerinspanningen de gevraagde groenwaarde en kwaliteit haalbaar is.



NAAR EEN KLIMAATBESTENDIGE STAD

Het inrichten en beheren van het groen op een wijze die zorgt voor opvang en verzachting van concrete effecten van klimaatverandering, met name wateroverlast, droogte en hittestress.



Omschrijving

Ook in Haarlem wordt het warmer, natter en droger. Door groen en/of water toe te voegen of door meer schaduw te creëren, draagt vergroening van de stad bij aan de klimaatopgave. Groen zorgt voor verkoeling door middel van verdamping. Groen houdt water beter vast en geeft een meer geleidelijke afvoer van water. Wij gaan daarom de groen- en waterstructuur in de stad versterken. Een groene stad draagt zo bij aan droge voeten, maar ook aan het tegengaan van extreme droogte. De openbare ruimte wordt groener ingericht, zodat een natuurlijke vorm (verdamping en schaduwwerking) van koeling ontstaat. Vooral bomen, met name oudere grotere bomen, spelen een belangrijke rol: ze filteren stof, leveren zuurstof en in hun schaduw is de temperatuur al snel enkele graden lager dan in de volle zon. De voorgestelde klimaatmaatregelen bieden tegelijk een kans de belevingswaarde van de openbare ruimte te verhogen.



NAAR EEN MEER BIODIVERSE STAD

Het inrichten en beheren van groen zodat het een gezonde, gevarieerde leefomgeving biedt en de dieren en planten hier kunnen leven, voortplanten en verplaatsen.

WAT WILLEN WE BEREIKEN?

Robuust ecologisch netwerk

... dat bestaande natuurwaarden (soorten, vestigingsplaatsen en leefgebieden) worden verbonden, beschermd en ontwikkeld

... dat de groendragers en -structuren in de stad met het omringende landschap onderling goed zijn verbonden tot in de haarvaten van de wijk

Natuur- inclusief bouwen

... dat natuurwaarden bij bouwprojecten en herinrichtingen worden gestimuleerd.

... waarbij groen een bijdrage levert aan andere opgaves (duurzaamheid, hittestress) van de stad

Gevarieerd gebruiksgroen voor dieren- en plantenleven

... dat het gebruiksgroen in de gemeente gevarieerd is en voedsel en leefruimte biedt aan een divers dierenleven

... minder kwetsbaar voor ziektes en plagen door toepassen van diversiteit en gevarieerd inheems groen

... creëren van geleidelijke overgangen tussen water en land

Realistisch ecologisch beheer

... dat we het groen in Haarlem waar dat mogelijk is op een ecologische manier beheren en onderhouden

... Haarlem voldoet aan de wet natuurbescherming en werkt met ecologisch werkprotocol

Omschrijving

Haarlem wil de in de stad aanwezige biodiversiteit vergroten en ecologische waarde verder versterken, zodanig dat de dieren en planten zich hier kunnen leven, voortplanten en verplaatsen. Hiermee voldoet de gemeente aan zijn wettelijke verplichtingen in het kader van de Wet Natuurbescherming. Verbinding en realisme zijn hierbij sleutelwoorden. Omringend stadslandschap, natuurgroen, stadsgroen en fijnmazige ecologisch verbindingen daartussen zorgen voor een fijnmazig groen netwerk: de samenhangende groendrager. Anders beheren en biodivers inrichten zal vruchten afwerpen. Door in te zetten op verbinden van het omringende stadslandschap met natuurgroen en stadsgroen door fijnmazige, ecologische verbindingen met aandacht voor het bevorderen van de biodiversiteit en natuurinclusief bouwen, verwacht Haarlem meerwaarde te bereiken voor de biodiversiteit, leefbaarheid en een aantrekkelijke omgeving.



NAAR EEN GROENBEWUSTERE STAD

Het vergroten en stimuleren van het bewustzijn op het gebied van groen, klimaatadaptatie en biodiversiteit.

WAT WILLEN WE BEREIKEN?

Informereren & bewustwording stimuleren

... dat Haarlem en de bewoners zich bewust zijn van het belang van groen, klimaatadaptatie en biodiversiteit en toegang heeft tot kennis en informatie

...wijkgerichte natuureducatie door kennis en netwerk van natuurorganisaties te benutten

Initiatief erkennen & belonen

... dat het nemen van initiatief voor groen, klimaatadaptatie en biodiversiteit wordt gestimuleerd en gefaciliteerd in Haarlem

...oprichten van kennisplatform als verbinder/ondersteuner voor groene initiatieven in de wijk

Initiatief stimuleren & faciliteren

... dat in Haarlem waardevolle groene, klimaat adaptieve en ecologische initiatieven worden gezien, gewaardeerd en beloofd

...vereenvoudigen van de gezamenlijke spelregels voor vergroening

Participeren & co-creëren

... dat we een groen, klimaatadaptief en biodivers Haarlem samen met bewoners, bedrijven en organisaties maken

...in partnerschap met platform Groen, stadsmakers, wijkverenigingen, maatschappelijke organisatie

Omschrijving

Vergroening start met bewustzijn. Haarlem wil dat het belang en de positieve invloed van groen voor de stad nog vanzelfsprekender wordt. We streven daarom naar een groter bewustzijn en een stevigere positie van het groen binnen de gemeentelijke organisatie en bij de Haarlemer. Een groot deel van de vergroeningsopgave in Haarlem ligt echter in privaat stedelijk gebied, bij inwoners, bedrijven, woningbouwcorporaties en maatschappelijke organisaties. Bevorderen van het groenbewustzijn in de hele stad, bijvoorbeeld door educatie, communicatie en kennisdeling, kan ervoor zorgen dat vergroening en handelen vanuit groen, klimaat en ecologie herkenbaarder en breder gedragen worden. En hoe meer mensen, op jonge leeftijd, het belang en de waarde van groen inzien, hoe meer iedereen daarnaar gaat handelen, individueel of in samenwerking.

6. Groene sporen

Deze bijlage beschrijft op welke werkwijze en met welke maatregelen we de ambitie, de centrale vergroeningsopgave en de speerpunten gaan realiseren. Deze 'groene sporen' zullen de komende jaren worden uitgevoerd. Het is niet alleen een opgave voor de gemeente, maar voor iedereen die bij het groen betrokken is en gebruik maakt van de openbare ruimte.

Aan de groene sporen koppelen we een jaarlijkse uitvoeringsagenda met maatregelen en projecten. Het gaat daarbij niet over de reguliere beheer- en onderhoudsmaatregelen zoals vastgesteld in de DDO (schoffelen, snoeien, e.d.), maar is gericht op de realisatie van de speerpunten die bijdragen aan de integrale opgaven waar Haarlem het hoofd aan moet bieden. Het is een dynamisch geheel dat, met behulp van de routekaart, elk jaar wordt aangepast, op basis van de middelen en kansen die zich voordoen.

Elk jaar stemmen wij de uitvoering en de daarbij behorende financiële middelen van lopende en nieuwe maatregelen voor het komende jaar met elkaar af en geven we een doorkijk voor de jaren daarop. Dit resulteert in een gedetailleerde uitvoeringsagenda voor het Groenbeleidsplan voor de tot 2030, dat jaarlijks wordt bijgesteld.

In het onderstaand schema staan de vier groene sporen en wie aan zet is voor de uitvoering ervan.

GROEN SPOOR	WIE IS AAN ZET?
Groeninclusief ontwerpen (§ 6.1)	Initiatiefnemer(s): gemeente, investeerders, projectontwikkelaars
Actief werken aan samenhangend netwerk van groendragers (§ 6.2)	Gemeente
Partnerschap: kracht van de samenleving (§ 6.3)	Wijkraden, maatschappelijke organisaties, bewoners, woningbouwverenigingen en gemeente
Naar een groenere woonomgeving: experimenten & vergroeningsprojecten (§ 6.4)	Gemeente, woningbouwverenigingen en i.s.m. bewoners.

Tabel 1 - Eigenaarschap programmaonderdelen

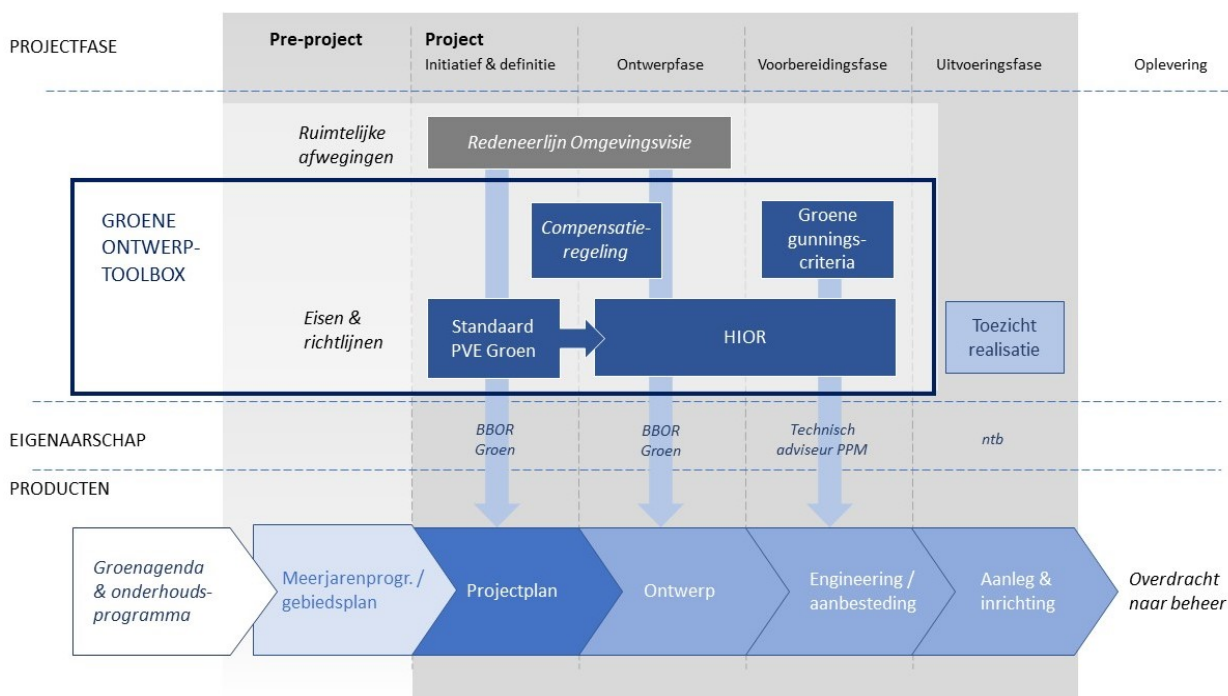
De volgende paragrafen lichten voor elk van de groene sporen de concrete maatregelen, experimenten, instrumenten en richtlijnen toe.

6.1 Spoor 1: Groeninclusief ontwerpen

Planprocessen en projecten benutten we als kans om de stad verder te vergroenen, door het groenbewustzijn procesmatig te verankeren. Voor het beste resultaat vraagt elke opgave en elke locatie om maatwerk. Het doel van dit spoor is om beslissers en ontwerpers uit te dagen om nog meer in te zetten op groeninclusief ontwerp.

Ontwerpen aan een bestaande stad draait altijd om het herschikken van bestaande functies en elementen. Hierbij horen maatregelen en handvatten, waarbinnen per project en ontwerpproces de

creativiteit opgezocht kan worden om de discussie over ruimteclaims goed te kunnen voeren en het belang van groen in het verdere proces te bewaken. Door deze handvatten aan de voorkant van het proces onderdeel te maken van de planvorming kan in elke fase gemakkelijk berekend worden welke voorzieningen er nodig zijn en welke globale ruimteclaim daarbij hoort. Zo kan hier al in een vroeg stadium rekening mee worden gehouden. Dit doen we door de introductie van een groen instrumentarium, dat gebruikt kan worden in de verschillende fasen van het planproces. In onderstaand schema zijn deze instrumenten voor een groeninclusief planvormingsproces weergegeven.



Figuur 4 - Schets projectproces en instrumentarium

Binnen dit spoor gaan we actief aan de slag met een aantal maatregelen. We bespreken ze hieronder.

Standaard Programma van Eisen Groen

Vanuit de Wet natuurbescherming is een ontwikkelende partij verplicht om ecologisch onderzoek uit te voeren bij elke ruimtelijke ingreep, om te zorgen voor onderbouwde argumenten voor de omgevingsvergunning, zodat deze goed is gemotiveerd. Indien nodig kunnen op basis hiervan mitigerende of compenserende maatregelen worden genomen. De gemeente Haarlem legt ontwikkelende partijen daarnaast aanvullende verplichtingen¹ op zoals boomeffectanalyse (BEA) en een groenanalyse met een bijbehorend beheerplan. Huidige groenoppervlaktes voor de (her)inrichting/reconstructie dienen minimaal gelijk te blijven en/of in kwaliteit te verbeteren (kwalitatieve verbetering t.b.v. ondergrondse en bovengrondse groeiomstandigheden van de bomen). In 2022 actualiseren we het Handboek Inrichting Openbare Ruimte (HIOR) door inrichtingsprincipes op te nemen en bewuste keuzen voor een bepaald assortiment. Vanaf 2023 komt daar het Standaard Programma van Eisen Groen² bij. Uitgangspunt voor het Standaard Programma van Eisen Groen is toekomstbestendigheid, klimaatbestendigheid en biodiversiteit. In het standaard Programma van Eisen Groen (bij gebiedsontwikkeling en herinrichting) nemen we de waarden en baten van groen expliciet mee. In het Standaard Programma van Eisen Groen kunnen de

¹ Bomenverordening 2021 (2014/451860).

² Zie ook bijlage 8.

ideeën van het Platform Groen, die recent een concreet voorstel hebben gedaan voor groenbewuster ontwerp, worden meegenomen.

Vergroening als aanbestedingscriterium

In 2024 hanteren we vergroening als standaard aanbestedingscriterium bij gebiedsontwikkeling en/of (her)inrichtingsprojecten³. Dit maken we onderdeel van de Leidraad Duurzaam Bouwen van de gemeente. Hierbij gaan we uit van natuurinclusief inrichten om meer natuur in de stad te stimuleren. We stellen dusdanige 'groene criteria' op dat (project)ontwikkelaars gestimuleerd worden om een plan te maken dat optimaal aansluit bij de vergroeningsopgave van Haarlem. De exacte invulling en weging van deze 'groene criteria' staan niet van tevoren vast maar wordt per afzonderlijk project bepaald op basis van het Programma van Eisen Groen⁴. Voor het behalen van het optimale resultaat is het daarom van belang dat een groendeskundige deel uitmaakt van het team dat deze 'groene criteria' opstelt. Het ontwikkelen volgens 'groene criteria' en het Programma van Eisen Groen, kan in de toekomst voordeel opleveren voor ontwikkelaars. De provincie Noord-Holland is een pilot gestart om ontwikkelaars die natuurinclusieve maatregelen toepassen, voorrang te geven in de behandeling van natuur ontheffingen (verklaring van geen bedenkingen in kader van de Wet Natuurbescherming). Ontwikkelaars hebben hierdoor sneller duidelijkheid en lopen minder risico.

We streven ernaar om Haarlem zoveel mogelijk te vergroenen. Denk daarbij aan het gebruik van innovatieve vormen van groen (zoals gevelbekleding, geveltuinen (zichtbaar privaat groen), vergroende lantaarnpalen, groenslingers). Wij maken een inspiratieboek waarin wij voor toekomstbestendig en klimaatbestendig groen, klimaatadaptieve voorbeelden bundelen ter inspiratie voor omgevingsontwerpen en (her)inrichtingsplannen. In grootschalige gebiedsontwikkelingsopgaven en bij inbreidingslocaties streven we naar voldoende groene ruimte in de wijk/buurt voor sport en (natuurlijk) spel en dat er voldoende zicht is vanuit de woning op het groen. Zowel buurtgroen (plantsoenen) als stadsparken dienen te voet binnen circa 10 minuten te bereiken te zijn op maximaal 300 meter. Stadsparken kennen een afstandsrichtlijn van 750 meter, oftewel circa 20 minuten lopen.

De baten van groen zijn vanaf 2024 inzichtelijk per project. We stellen een groenanalyse op, waarin we de waarde en oppervlakte van het bestaande groen in beeld brengen en vergelijken met de toekomstige situatie. Hierbij maken we gebruik van tools als i-Tree en/of TEEB voor het kunnen maken van een groenbalans. Als er sprake is van afname van groen, wordt opgenomen waar en hoe dit wordt gecompenseerd.

Groencompensatieverplichting (Groenfonds)

Het bestaande netwerk van groendragers wordt in principe niet aangetast. Als er sprake is van een aantoonbaar en zwaarwegend maatschappelijk belang en er onderbouwd is dat er geen alternatief kan worden gevonden, dan kan de raad besluiten tot verwijdering.

In de praktijk zijn er vele redenen om groen ergens weg te halen: verkeersveiligheid, sociale veiligheid, onderhoud van wegen, renovatie van de infrastructuur, het bouwen van woningen etc. Dit groen herplanten we zo mogelijk, en stellen we verplicht op plekken met voldoende boven-/ondergrondse groeiruimte. Waar dat niet kan, compenseren we het groen. Als eerste komt herplant binnen het project of direct in de omgeving in aanmerking, als het niet anders kan, elders in de

³ We hanteren vergroening als aanbestedingscriterium bij omgevingsontwerp, aanbestedingscontractvormen, (her)inrichtingsprojecten.

⁴ Zie ook maatregel 'Standaard Programma van Eisen Groen'.

gemeente. Dit ondersteunen we met de groencompensatieverplichting (Groenfonds), een verbreding van het Bomenfonds.

We stimuleren externe partijen om aanplant van bomen mee te nemen in ontwerpen en plannen, met voorrang in groenarme wijken. Als het in een project (ontwikkelgebieden) niet mogelijk is om groen terug te brengen, verplichten we, voor zover dat kan binnen de wettelijke mogelijkheden, ontwikkelaars bij aantasting van het bestaande netwerk van groendragers, van klimaatadaptief groen en/of ecologische groene verbindingen, ter compensatie geld in het Groenfonds te stoppen. Dit geld kan dan gebruikt worden om groen te compenseren op een groenarme plek. Op die manier zorgen we dat het groenvolume in de hele gemeente op zijn minst gelijk blijft. Daarnaast werken we de compensatie van bomen verder uit in het Bomenbeleid (zie spoor 2 'Actief werken aan groendragers), waarbij we kijken naar de mogelijkheden voor her- en verplanten en naar vergelijkbare kroonvolumes, om klimaateffecten in balans te houden.

Masterplan groen & klimaat voor alle wijken

Door klimaatverandering stijgt de gemiddelde temperatuur. Dit zorgt voor minder vorstdagen, meer zomerse dagen en andere neerslagpatronen. Er komt extremer weer: de kans op een hittegolf neemt toe, buien nemen toe in intensiteit, maar het kan ook langdurig droog zijn. Dit extremere weer brengt klimaatschade met zich mee. Met behulp van de klimaatschadeschatter.nl is een totale schatting gemaakt van 210 tot 750 miljoen euro aan schade, oftewel 1.300 tot 4.700 euro per persoon. In 2050 moet de gemeente Haarlem klimaatbestendig zijn. Dit is in 2016 besloten door de gemeenteraad, ook is dit de landelijk doelstelling die is vastgelegd in het Deltaplan Ruimtelijke Adaptatie. Groene maatregelen hebben de voorkeur om het hoofd te bieden aan hittestress, hevige neerslag en droogte. In alle wijken wordt een opgave gezien in het vergroten van het groenoppervlak. Daarin is het vanuit groenbeleid van belang om te kiezen voor een klimaatbestendig beplantings- en boomassortiment waarbij behoud en toepassing van gebiedseigen (inheemse/autochtone) soorten voorop staat. Deze kunnen zich vaak beter aanpassen aan de nieuwe omstandigheden en het veranderende klimaat.



6.2 Spoor 2: Actief werken aan samenhangend netwerk van groendragers

Een samenhangend netwerk van groendragers ontstaat door het stadslandschap, natuurgroen, stadsgroen en groen in de wijk onderling te verbinden door groene (ecologische) verbindingen. Dit netwerk functioneert als de 'longen' van de stad, die weerbaarder maakt tegen extreem weer. Waar groen en bomen oud kunnen worden om oververhitting te voorkomen, water kan infiltreren en vastgehouden kan worden voor drogere periodes. Dieren en planten kunnen zich verplaatsen en vermeerderen via deze groendragers. Ook hebben de groendragers een belangrijke rol bij het versterken van de identiteit van Haarlem, bij de oriëntatie en bij het creëren van aantrekkelijke routes die uitnodigen tot een gezonde leefstijl. Binnen dit spoor gaan we actief aan de slag met een aantal maatregelen die zorgen voor een samenhangend netwerk van groendragers. Alle maatregelen leveren een bijdrage aan het realiseren van de vier speerpunten. Ook zijn deze maatregelen noodzakelijk om het groen voor de toekomst op orde te houden en om op termijn verdere uitholling van de groenkwaliteit te voorkomen. We bespreken ze hieronder.

Datagestuurd werken

Betrouwbare data biedt de basis om voortgang te kunnen realiseren en waar nodig bij te sturen. Kaarten maken goed inzichtelijk wat er waar speelt. Het helpt om prioriteiten te kunnen stellen. We werken daarom aan het continu verbeteren van datagestuurde beleidsvorming en regelmatige monitoring. Dit wordt uitgevoerd met instrumenten zoals de Bomenmonitor of i-Tree⁵. Op deze wijze kunnen de baten van groen voor Haarlem beter inzichtelijk worden. We baseren de jaarlijkse uitvoeringsagenda's hierop, gebruiken het om opdrachtnemers aan te sturen om bijvoorbeeld een vervangingsprogramma op te stellen met een jaarlijks uitvoeringsplan voor groen op basis van de kwaliteitsmeting en conditiemeting (NEN2767) en/of jaarlijkse boomveiligheidscontrole (BVC).

Ook de waterkwaliteit, oevers en de stand van wilde bijen monitoren we regelmatig en hiervan worden de resultaten op gezette tijden kenbaar gemaakt. Deze parameters geven inzicht in de status van de biodiversiteit in de gemeente Haarlem. We breiden de monitoring uit naar de impact van experimenten en innovatieve oplossingen (zie Spoor 4).

De Groenstructuurkaart leggen we vast in de gemeentelijke GIS-omgeving.

Verbonden ecologische structuur

Het huidige netwerk van groendragers vertoont ontbrekende schakels en barrières, die de kwaliteit van de groendragers en de verbindingen binnen de stad en naar het buitengebied belemmeren. Het opheffen van deze barrières en het aanvullen van deze schakels levert dus een directe positieve bijdrage aan het netwerk van groendragers. Hiermee bevorderen we de stevigheid en kwaliteit van de groenstructuur. Het aanhelen van de ontbrekende schakels en het opheffen van barrières is een vast speerpunt van de uitvoering van zowel SOR als het ecologisch beleid. De wijze waarop dit wordt gerealiseerd, wordt zichtbaar gemaakt door een uitwerking van het ecologisch beleid in het NatuurNetwerk Haarlem⁶ (in voorbereiding). Dit betekent dat de uitvoering ervan meelift met of in combinatie met andere ingrepen wordt gerealiseerd. Binnen uitvoeringsprojecten kan met relatief eenvoudige ingrepen de ecologische barrièrewerking van bijvoorbeeld infrastructuur opgeheven worden. Zie ook de Boomstructuurkaart, bijlage 12.

⁵ *I-Tree is een rekenprogramma dat kan aangeven hoeveel CO₂ een individuele boom afvangt, hoeveel water die opvangt en hoeveel koelte die brengt. Sommige van die 'ecosysteemdiensten' zet het programma zelfs om in het aantal euro's dat een gemeente daarmee bespaart. I-Tree kan ook data genereren over de bijdrage van bomen aan sociale cohesie en gezondheid.*

⁶ *Eerder ook wel 'Houtskoolschets' genoemd.*

Groenstructuurkaart

De Wet natuurbescherming beschermt Nederlandse natuurgebieden en een groot aantal plant- en diersoorten. De wet zorgt voor bescherming en instandhouding van de natuurlijke habitats van de kwetsbare dier- en plantensoorten zodat ze niet verdwijnen. Een aantal van die habitats liggen ook in de stedelijke omgeving. De Groenstructuurkaart geeft het samenhangend netwerk van groendragers en het NatuurNetwerk Haarlem weer waarbinnen de habitats van de planten en dieren zijn geborgd en waarlangs zij zich kunnen verplaatsen. Deze netwerkstructuur biedt handvatten om uitvoering te geven aan het realiseren van de groene en ecologische opgaven bij alle gebiedsontwikkelingen en (her)inrichtingsopgaven in Haarlem. We streven ernaar dat parken en begraafplaatsen binnen de groendragers niet verder bebouwd of verhard worden. In de Groenstructuurkaart worden de onderstaande groendragers vastgelegd en in de GIS-omgeving opgenomen.

Stadslandschap

De stadslandschappen worden gevormd door de omringende groene gebieden van Haarlem die tegen de bebouwde kom aan liggen. Behalve een waardevolle ecologische functie voor het leven, voortplanten en verplaatsen van dieren en planten hebben stadslandschappen ook een waardevolle functie voor recreatie en cultuurhistorie in Haarlem. Doordat de stad verdicht neemt de behoefte aan kwalitatief recreatiegebied nabij de stad evenredig toe. Het is een integrale opgave om zowel de wettelijke beschermde ecologische waarde te beschermen en te koesteren naast de behoefte aan recreatie. Cultuurhistorische en ecologische waarden vormen het uitgangspunt van ontwikkelingen in het landschap. Het behoud van groen in de stadslandschappen zorgt ervoor dat bij extreme temperaturen hier verkoeling gezocht kan worden en overtollig water kan worden opgevangen.

Natuurgroen

Natuurgroen in de stad heeft hoge natuur(ecologische) waarden. Behoud van deze waarden heeft in deze gebieden de hoogste prioriteit en kan beperkingen stellen aan het recreatief medegebruik. Wij stimuleren de biodiversiteit, door zoveel mogelijk inheemse beplanting toe te passen, oude bomen te behouden en in het beheer te sturen op het in stand houden van de soortenrijkdom en de gelaagdheid. Naast het stimuleren en vergroten van de biodiversiteit is het ook belangrijk om zowel deze gebieden en de andere groendragers onderling te verbinden, om het isolement en verdwijnen van soorten te voorkomen. Het leefgebied van planten en dieren wordt hiermee vergroot en ze zijn minder kwetsbaar voor ziekten en plagen. Natuurgroen kan naast een ecologische waarde ook een sociale of educatieve functie herbergen mits deze niet conflicteren met bovenstaande keuzes. De andere opgaven zoals verdichten, mobiliteitstransitie en energietransitie zijn in natuurgroen niet van toepassing.

Stadsgroen

Onder stadsgroen vallen de stadsparken ('groene parels'), sportparken en grotere groenstructuren in de stad. De stadsparken hebben naast hun recreatieve waarde ook een (potentiële) ecologische waarde en een cultuurhistorische waarde. Deze waarden kunnen vaak goed verweven worden, maar zijn soms ook tegenstrijdig. Omdat de stad aan het verdichten is neemt de vraag naar ruimte voor recreatie toe. Stadsgroen vervult hierin een belangrijke rol. Daarom is het belangrijk om per stadspark de waarden te benoemen, eventueel te zoneren en het park verder te ontwikkelen en te verstevigen. Dit doen we door de stadsparken een kwaliteitsimpuls te geven. Het verbinden van de parken met kwalitatief groene routes (tien-minuten netwerk/groene ommetjes) kan de ontmoetingsfunctie van parken vergroten. Andere opgaven als verdichten, mobiliteitstransitie en energietransitie zijn in stadsgroen niet van toepassing.

Groene (ecologische) verbindingen

De ecologische verbinding (inclusief de voorlopige) zoals ook vastgelegd in het Ecologisch Beleidsplan (zie de NatuurNetwerk Haarlem uit bijlage 11), maakt de vrije uitwisseling van flora en fauna van en naar de stad mogelijk. Door de biodiversiteit hier te stimuleren versterken wij het ecologische netwerk. Deze ecologische verbindingen zorgen ervoor dat het natuurgroen in de stad onderling verbonden is met het stadslandschap, stadsgroen, fijnmazig groen en de groene particuliere tuinen (de haarvaten van het netwerk). Het leefgebied van planten en dieren wordt hiermee vergroot en ze zijn minder kwetsbaar voor ziekten en plagen. Voor de aanpak van de zwakke onderdelen en ontbrekende schakels zijn maatregelen opgenomen uit het ecologisch beleidsplan. De andere opgaven zoals verdichten, mobiliteitstransitie en energietransitie zijn hier niet van toepassing.

Groen op wijk- en buurtniveau

Dit omvat groendragers (langs water en wijkontsluitingswegen) en groengebieden (speelveldjes) die beeldbepalend zijn voor de wijk/buurt. Ze zorgen voor vrijetijds mogelijkheden en het welbevinden van veel bewoners. Het is het groen dat bewoners zien door hun raam, of als ze hun woning uitstappen. Het zijn de plekken waar kinderen spelen, bewoners hun hond uitlaten en de meeste tijd doorbrengen. Het groen zorgt voor de groene aankleding van de buurt en scheiding van functies (bijvoorbeeld voetpaden en rijwegen). We maken groene routes, die beginnen bij de woningen en via straten, pleinen, wegen en parken tot de landschappen rondom de stad. Hier staat vooral de zorg voor een prettige groene leefomgeving, samen met de bewoners centraal. Bewoners hebben hier een belangrijke inbreng over hun groen. Het in samenspraak realiseren van groene ommetjes als 'koelroutes', wordt nader beschreven bij de experimenten en vergroeningsprojecten (spoor 4).

Het toekennen van functies aan de groeninrichting van het fijnmazig groennetwerk maakt duidelijk wat wij met het groen in op deze locatie/gebied willen bereiken. De beschrijving van de groenfuncties per gebied maakt duidelijk dat niet elke groenfunctie op elke plek kan voorkomen. Zo gelden voor de groeninrichting op bedrijventerreinen andere verwachtingen dan voor groen in woonwijken, accenten en winkelstraten. Tijdens het opstellen van een gebiedsplan en/of tijdens (her)inrichting wordt de fijnmazige groenstructuur op dit fijnste niveau samen met de inwoners nader bepaald. De uitvoering ervan slaagt alleen als we samenwerken met partijen in de stad en oog hebben voor het beheer. In bijlage 10 zijn de functies in kaart gebracht. Vervolgens dienen deze functies in het handboek inrichting openbare ruimte (HIOR) gedetailleerder uitgewerkt te worden met streefbeelden en profielen met bijbehorende maatvoering.

Uitbreiden ecologisch beheer

Om het groen te behouden, de kwaliteit ervan te waarborgen en de waarde ervan te benutten zijn een goede aanleg en een vakkundig beheer essentieel. Daarom harmoniseren het beleid, en synchroniseren en implementeren we in uitvoering en onderhoudscontract. Het aanleggen van groen begint met goed ingerichte gelaagde plantvakken en inheems, zo mogelijk regionaal gewonnen zaad, biologisch geteelde bollen en autochtoon⁷ plantmateriaal dat goed gedijt in de omgeving, zodat het gezond oud kan worden. Wij richten ons op ecologisch beheer op basis van soortbeschermingsplannen of specifieke gebiedskwaliteiten, met speciale aandacht voor het ecologische maaibeheer, dat we voortzetten en eventueel uitbreiden.

Door te handelen volgens de 'Gedragscode soortenbescherming gemeenten', uitgegeven door Vereniging Stadswerk, worden negatieve effecten op (lokale) populaties van beschermde dieren en planten voorkomen of beperkt. In de Gedragscode staat het behoud en herstel van biodiversiteit

⁷ *Het gebruik van autochtoon plantmateriaal zorgt ervoor dat we de natuurlijke (genetische) variatie van in ons land voorkomende plantensoorten behouden, waardoor deze beter bestand zijn en blijven tegen veranderende omstandigheden, zoals een veranderend klimaat en de introductie van ziekten en plagen. Ook zijn veel regionale diersoorten, met name insecten, aangewezen op autochtoon plantmateriaal.*

centraal, zoals vastgelegd in de Wet Natuurbescherming. Deze Gedragscode geeft invulling aan het aantoonbaar zorgvuldig handelen vanaf de voorbereiding tot en met realisatie en tijdens het uitvoeren van beheer en onderhoud, met bijbehorend toezicht en handhaving. Zowel de gemeente, als onze opdrachtnemers c.q. uitvoerende partijen werken volgens de Gedragscode. Dit geldt ook voor (vrijwillige) natuurwerkgroepen.

In samenhang met het Ecologisch beleidsplan wordt de Gedragscode nader uitgewerkt in een ecologisch werkprotocol voor het onderhoudscontract t.b.v. beheer en onderhoud en inrichtingswerken/projecten. Onderhoud is gericht op natuurlijke groeiwijzen, een zo lang mogelijke levensduur en het voldoen aan de zorgplicht (zorg, BVC-methode en gericht op onderhoud met verhoogde zorgplicht en eventueel onderzoeksplicht bij instabiliteit van bomen door aantasting en/of ziekte). Waar beschermde soorten voorkomen wordt vanuit de Wet natuurbescherming, zorgvuldig gehandeld, met als uitgangspunten: Behoud van aanwezige soort(en), Behoud van aanwezige rust- en voortplantingsplaatsen Behoud van functionaliteit aanwezige rust- en voortplantingsplaatsen, Behoud van essentieel leefgebied. De beheerkwaliteitsbeelden van de CROW-meetlatten zijn leidend, met uitzondering van de ecologische gebieden.

Uitwerken Bomenbeleidsplan

Het Bomenbeleidsplan wordt apart uitgewerkt. Er ligt al een goede basis, inclusief ervaringen uit het verleden. In samenspraak met onder andere het Platform Groen wordt dit geactualiseerd. Uitgangspunten vanuit het Groenbeleid voor het Bomenbeleid zijn:

- Behoud van het bestaande gemeentelijke bomenareaal en uitbreiding van het areaal
- Om de bomenstructuren duurzaam te kunnen handhaven wordt gerekend met de theoretische afschrijvingstijd en een vervangingsbudget vastgesteld
- De juiste soort op de juiste plek, met een goede groeiplaats op de gewenste plek
- De focus ligt op kwaliteit, niet op kwantiteit: beter één goede boom op de juiste plek die zijn volle levensduur kan volmaken, dan twee kwarrende bomen die voortijdig sneuvelen. Uitzonderingen hierop omschrijven we nauwgezet, waarbij we per locatie bezien wat mogelijk is. Immers, liever een tijdelijke boom in de straat dan helemaal geen groen
- Voldoende ondergrondse -en bovengrondse groeiruimte, afgestemd op boomgrootte en boomsoort met een langere levensduur dan 30 jaar

We gaan uit van het principe dat we bomen laten staan, maar dit betekent niet dat bomen onaantastbaar worden verklaard. Bomen kunnen alleen worden verwijderd of verplant op basis van onderzoek (boomeffect analyse en toekomstverwachting), argumenten en belangenafweging. Hierbij baseren we ons op het Bomenbeleid, dat richtlijnen moet bevatten op het gebied van veiligheid, nauw te omschrijven vormen van overlast, toekomstkansen en de boomwaarden. Zie hiervoor de Bomenverordening en verder de methode TEEB-stad⁸, hiermee kan een indruk worden verkregen van de waarde van groen en biodiversiteit in de stad. Door middel van het instrument i-Tree kunnen de waarden van een boom worden gemeten.

Daarnaast wordt gewerkt met een plan van aanpak voor de preventieve en curatieve bestrijding van ziekten, plagen en aantasting (zoals iepenziekte, essentaksterfte, Japanse duizendknoop, e.d.) in het groen.

Kwaliteitsimpuls 'groene parels' (stadsparken)

We streven ernaar dat stadsparken ('groene parels') binnen het netwerk van groendragers niet verder bebouwd of verhard worden. De 'groene parels' zoals de stadsparken hebben verschillende functies en waarden, die vaak goed verweven kunnen worden, maar soms ook tegenstrijdig zijn. De

⁸ *The Economics of Ecosystems and Biodiversity*; zie www.TEEB.stad.nl

stadsparken hebben naast hun recreatieve waarde ook een (potentiële) ecologische waarde en een cultuurhistorische en recreatieve waarde hebben. Om deze waarden verder te ontwikkelen en te verstevigen, willen wij de stadsparken een kwaliteitsimpuls geven, door het opstellen van een inrichtingsvisie, verbeterplan en/of een integraal beheerplan. Momenteel is de kwaliteit van deze parken namelijk wisselend. Voor een aantal parken is recent een kwaliteitsverbetering uitgevoerd, zoals de Bolwerken, een deel het van Kenaupark en het Schoterbos/Jan Gijzenvaart. De eerstvolgende prioriteiten liggen bij het Frederikspark, Eindhoven, Engelandpark, het Reinaldapark, delen van het Westelijk Tuinbouwgebied, Zaanenpark en de Kleverlaanzone.



6.3 Spoor 3: Partnerschap: kracht van de samenleving

Het vergroenen van de stad doen we met elkaar. De gemeente is een partner voor bewoners, bedrijven, instellingen in het werken aan een groenere stad. Dat betekent dat de gemeente ruimte geeft aan maatschappelijke initiatieven, samenwerking zoekt met de samenleving en waar nodig het voortouw neemt met als doel het privaatgebied te vergroenen en dus te ontstemen (groene tuinen, groene daken, e.d.). De bewoner wordt de ruimte gegeven, de gemeente faciliteert, dereguleert en trekt zich terug waar dat kan. Doel is naast het vergroenen ook bevordering van eigenaarschap en sociale cohesie. Wij verwelkomen de betrokkenheid van inwoners en bedrijven bij projecten en staan positief tegenover ideeën en initiatieven die door hen worden aangereikt, zoals bewonersbeheer in de openbare ruimte (geveltuinen, groene gevels, adoptie boomspiegels) of voor de realisatie van kleine buurttuinen. Dit is en blijft maatwerk; per locatie kijken we in overleg met bewoners, gebruikers en organisaties wat mogelijk is, ook als het tijdelijk is, en maken heldere afspraken.

De maatregelen vanuit partnerschap dragen indirect bij aan de vier speerpunten. Het primaire doel is het bevorderen van groen bewustzijn. Met een gefaseerde uitwerking stellen we de gemeentelijke organisatie in staat partnerschap in vergroening beter procesmatig te verankeren. De volgorde van uitwerking vindt plaats op basis van impact en snelheid waarmee het gerealiseerd kan worden. De verschillende maatregelen worden hieronder kort beschreven. In eerste instantie zetten we niet actief in op uitbreiding, maar reageren we wel op nieuwe vragen of voorstellen vanuit de samenleving. In een later stadium benaderen we actief de diverse natuur- en vrijwilligersorganisaties in de gemeente en zoeken we verbinding met de Regionale Opleidingscentra (MBO-onderwijs), die bezig zijn een opleiding te starten voor Urban Green Development, en andere scholen. De mate van intensiteit van de plannen vraagt om nadere uitwerking.

Groene communicatie

Op dit moment moet het belang en de positieve invloed van groen voor de stad nog vanzelfsprekender worden. Vergroening begint bij kennis en bewustzijn en leidt vervolgens tot aanpassing van ons gedrag. We ontwikkelen daarom een communicatiestrategie en campagne in combinatie met het klimaatprogramma en natuureducatie: ‘Samen maken we Haarlem groener!’ Een eerste actie daarbij is publicatie en communicatie bij het vaststellen van het Groenbeleidsplan (zowel intern als extern).

Onze rol is het laten zien van goede voorbeelden en het benadrukken/publiceren van behaalde resultaten. Toegankelijke informatie op gemeentelijke website over projecten en activiteiten (bijvoorbeeld Romolenheempark, Indischewijk), met informatie en kennis over de bijdrage van groen aan de stad en wat er mogelijk is als we samenwerken. Het doel is daarbij “goed voorbeeld doet goed volgen”. Hierin kunnen we elkaar helpen, iedereen vanuit de eigen kwaliteit en rol met de gezamenlijke boodschap: Samen maken we Haarlem groener!

Voor bewoners moet altijd duidelijk zijn welke grote werkzaamheden waar plaatsvinden en vooral waarom. Het informeren en betrekken van bewoners bij wat er gebeurt met het groen in de wijken, zorgt voor meer begrip en tevredenheid. Ook als het gaat om een gebiedsontwikkeling, herinrichting en natuurlijker en duurzamer beheer, en om keuzes die worden gemaakt in relatie tot aanwezige bomen. Daarom werken we met een heldere jaarkalender groen. Naast de geplande werkzaamheden, nemen we daar maandelijks tips, tricks en beheeraspecten ten behoeve van groen in op. Daarnaast moet iedereen eenvoudig informatie kunnen vinden waar groene voorzieningen en gebieden te vinden zijn in Haarlem. De Bomenmonitor⁹ is hier een eerste uitwerking van.

⁹ Zie bijlage 7.

Educatie: ‘Jong geleerd is oud gedaan’

Voor het bewustzijn van de waarde van een gezonde leefomgeving is het betrekken van kinderen en jongeren essentieel. Wij zetten nadrukkelijk in op faciliteiten waarbij kinderen en jongeren spelenderwijs kennis kunnen maken met groen, natuur, planten en dieren. Hiervoor blijven wij via partners als Natuur- en Milieueducatie (NME) op verschillende manieren natuuronderwijs een plek geven in Haarlem, zowel op de verschillende bestaande educatielocaties als via de Haarlemse schoolprogramma's. We werken daarnaast actief aan het vergroenen van schoolpleinen via een uitvoeringsplan en in samenwerking met scholen en andere partners zoals NME, IVN en wijk- en buurtverenigingen. In samenwerking met de regionale ROC's kunnen er kleine leefbossen worden aangelegd en onderhouden, zoals o.a. mini bosjes ('Tiny Forests').

Partnerschap in groen initiatief

We zetten sterk in op groene participatie. Daarbij kunnen omwonenden, initiatiefnemers, bedrijven, parkmanagement, kennisinstellingen, woningbouwcorporaties en wijkvertegenwoordigers meedenken en meewerken aan de concrete invulling van vergroening bij het ontstemen van de openbare ruimte. Bijvoorbeeld over de locatie voor extra groen, het ontwerp en de gekozen beplanting, en groene, koele ommetjes. Ook stellen we een groene ambassadeur/participatieambassadeur aan, die diverse (groen) bewonersinitiatieven ondersteunt door bijvoorbeeld de afvoer van bestrating voor bewoners te vereenvoudigen bij particuliere ontstening. De samenwerking met het Platform Groen als klankbord- en adviesgroep zetten wij voort. We scheppen de voorwaarden waaronder het platform kan uitgroeien tot een effectief klankbord, denktank en partner voor de vergroening van de stad.

We gaan door met het faciliteren van groene initiatieven in de wijken en buurten in samenwerking met (wijk)verenigingen en initiatiefnemers. We faciliteren een initiatievencafé voor uitwisseling van ervaringen en kennis en een jaarlijkse groendialoog met de wijkraden en andere stakeholders, gericht op behoud en verbetering van groen, ecologie en klimaatadaptatie, vergroeningsdagen, een open tuinroute en prijsvragen. Het gaat daarbij zowel om landelijke initiatieven (zoals Operatie Steenbreek, het NK tegelwippen, Groene Stad Challenge), als lokale initiatieven om de stad groener te maken (zoals het Romolenheempark en de vergroeningsinitiatieven in de Indischewijk, de Waarderpolder of langs de Gedempte Oostersingelgracht).

Ontzorging inwoners & bedrijven in vergroening leefomgeving

We vereenvoudigen regels rondom maatschappelijke initiatieven, zoals adoptie van boomspiegels of rotondes. We ontzorgen inwoners en bedrijven door de oprichting van een Groenloket. Hierin wordt samengewerkt met NME (Natuur- en Milieu Educatie). Via het Groenloket ondersteunen en stimuleren we de vergroening van de directe woonomgeving en tuin door informatie te verstrekken over verschillende subsidieregelingen (provincie, waterschap, rijk). Hiermee heeft de initiatiefnemer snel inzicht in de (financiële) haalbaarheid. Daarnaast stellen we, in samenwerking met klimaatopgave, een stimuleringsregeling in, met groene beoordelingscriteria, waarbij een geldbedrag aangevraagd kan worden om de tuin en de directe leefomgeving te vergroenen. Denk daarbij bijvoorbeeld aan: vergroenen door tegels te vervangen door planten, aanleggen van groene daken, vergroenen van de gevels etc.

Bij (her)inrichtingsprojecten en bij opleveringen van nieuwe woningen organiseren wij een plantenmarkt, waarbij gratis een beplantingsplan voor een geveltuin wordt uitgereikt. We werken hierin samen met de Haarlemse kweektuin, lokale tuincentra (verantwoord, inheems plantmateriaal), hoveniers en groenteams van de plaatselijke wijkverenigingen.

Wijkdeals & Right to Challenge in ontwerp, beheer en onderhoud

Wij gaan experimenteren met kleinschalig beheer in de vorm van een Wijkdeal. Een Wijkdeal is een afspraak tussen bewoner(s) en gemeente om de buurt groener, schoner en gezelliger te maken. In een Wijkdeal staat beschreven wat de inwoners willen doen en welke tegenprestatie de gemeente levert in de vorm van vergoeding van onkosten, materiaal of kennis. Een Wijkdeal kan ook ingediend worden als een *Right to Challenge*, waarin de buurtbewoners de uitdaging aan gaan met de gemeente. *Right to Challenge* geeft bewoners 'het recht om uit te dagen'. Haarlemmers kunnen taken van de gemeente overnemen, wanneer zij denken dat ze binnen het beschikbare budget, met hun bijdrage iets extra's kan opleveren. Bewoners krijgen hiermee de kans om hun ideeën uit te voeren. Zo kunnen zij bijvoorbeeld het onderhoud van een deel van het openbaar groen van de gemeente overnemen, of samen de buitenruimte ontwerpen. Dit mogelijk maken vraagt om duidelijke voorwaarden en goede afspraken met bijvoorbeeld de reguliere beheerder of de projectleider. Hiermee zorgen we voor duidelijkheid en transparantie, zowel voor de gemeente als voor de initiatiefnemers die de betreffende taak op zich willen nemen.

We zorgen voor een groene invulling van het leefbaarheids- en initiatievenbudget. Een bewonersraad (vertegenwoordigers van de inwoners van Haarlem) mag en kan zelf het geld voor vergroeningsinitiatieven verdelen, volgens de huidige werkwijze die we hanteren bij het toebedelen van het leefbaarheids- en initiatievenbudgetten. Hierbij beoordeelt een bewonersraad de ingediende initiatieven.

6.4 Spoor 4: Naar een groenere woonomgeving: experimenten & vergroeningsprojecten

De afgelopen jaren is de stad op kleine (en soms iets grotere) schaal actief vergroend, door bijvoorbeeld ongebruikte verharding te vervangen door plantsoen, gericht extra bomen te planten op plaatsen waar ruimte was of door oevers natuurvriendelijk te maken. Dit wordt doorgezet. Daarbij willen we ook gebruik maken van innovaties en de ontwikkelingen in de markt, denk hierbij aan vergroenen van de parkeerplaatsen, pocketparkjes, klimaatpleinen, dak- en gevelgroen, groene slingers van gevel naar gevel en vergroende lantaarnpalen. Jaarlijks stellen wij een lijst op voor vergroeningsprojecten, waarmee we het volgende jaar gaan experimenteren. We evalueren jaarlijks de vergroeningsprojecten. De best practices nemen we op in een inspiratieboek en publiceren wij via social media en de gemeentelijke website.

Met dergelijke experimenten en vergroeningsprojecten dragen we maximaal bij aan alle vier de speerpunten. In de volgende paragrafen worden de maatregelen binnen dit spoor nader omschreven.

Bomenoffensief: aanplant extra bomen

We planten bomen waar dat kan (voldoende boven- en ondergrondse groeiruimte en geen kabels en leidingen in de grond) en gewenst is of waar ze gekapt zijn. Het bestaande pakket voor de aanplant van extra bomen loopt af. Met dit pakket is de afgelopen tijd voor een klein deel van de stad de ruimte voor extra bomen ingevuld. In de groenarme wijken zetten wij dit bomenoffensief door. De ervaringen vanuit dit project worden meegenomen in het nieuwe Bomenbeleid (voorbereiding in 2022). In het Bomenbeleid werken we het Bomenoffensief verder uit en sluiten we aan op de groenambities uit dit Groenbeleidsplan: versnellen en uitbreiden van het pakket tot 2030, of doorzetten van het jaarlijkse aantal extra bomen uit het huidige plan tot 2030. Hierbij kijken we

kritisch naar betere groeiplaatsomstandigheden en geven we groenarme wijken en buurten voorrang in de uitvoering.

Natuurvriendelijke oevers

We zetten de aanleg van natuurvriendelijke oevers voort. We inventariseren waar harde beschoeiingen eventueel vervangen kunnen worden door natuurvriendelijke oevers en stellen een meerjaren onderhoudsprogramma Oeverbescherming op, conform de vervangingsrichtlijn, met een looptijd tot en met 2030. Het bestaande uitvoeringspakket loopt af in 2024. Afhankelijk van de ambitie versnellen en breiden het pakket uit tot 2030, of zetten we het lopende pakket voor de aanleg van natuurvriendelijke oevers door tot 2030.

Haarvaten ecologische structuur

Tijdens uitvoeringsprojecten in de openbare ruimte is door middel van relatief eenvoudige ingrepen een deel van het bestaande groenareaal om te vormen in ecologisch groen. Ecologie dringt hiermee door tot in de haarvaten van de wijken en buurten, wat zorgt voor een verdere versteviging van de ecologische kwaliteit van de stad: het biedt leefruimte, wijkplaatsen en extra voedsel voor de diverse levensvormen. Zie hiervoor ook de uitwerking in het Ecologisch Beleidsplan en NatuurNetwerk Haarlem.

Pilot: buurtvergroening in drie pilotwijken

Geagendeerd vanuit de Omgevingsvisie, benoemen we in 2022 drie pilotwijken. Bijvoorbeeld drie wijken met grote klimaatopgave (weinig groen, hittestress en/of waterproblematiek, zie ook Klimaatplan). In die wijken gaan we op innovatieve wijze¹⁰ werken aan toekomstbestendige wijken door aandacht te geven aan alle opgaven en de bewoners. Samen met bewoners en de markt werken we verschillende vergroeningsoplossingen uit en testen we deze in de praktijk. Na afloop bepalen we samen of en welke oplossingen uitbreiding krijgen elders in de gemeente.

Binnen herinrichtingen en onderhoudsprojecten wordt een deel van het groen vervangen. Dit biedt kansen om de ecologische structuur in de wijken en buurten te ontwikkelen en te verstevigen. In dergelijke gevallen wordt het buurtgroen niet vervangen door nieuw buurtgroen, maar omgevormd naar ecologisch groen. Afhankelijk van de ambitie voeren we dit reactief (binnen actuele projecten) of offensief (als separaat uitvoeringsplan) uit. Daarbij zetten we in op innovatieve manieren van vergroening (groene daken, gevels, groene obstakels - klimplanten rondom lantaarnpalen Groene parkeerplekken), op plekken waar onvoldoende ruimte is voor groen. Ook zetten we, samen met het Platform Groen, bewoners(groepen) en wijkraden, in op voedseltuinen en de creatie van groene zomen in buurten en wijken.

Pilot: tijdelijke vergroening braakliggende terreinen

We vergroenen braakliggende terreinen: terreinen die braak liggen in afwachting van een nieuwe functie of ontwikkeling. We benutten aanwezige provinciale regelingen en voeren de vergroening uit in partnerschap met wijkorganisaties, vrijwilligers en de buurt. Hiermee creëren we 'pauzelandschappen': tijdelijke groene oases die kunnen dienen als recreatieve verblijfplaats of als tijdelijke ecologische hotspot. Deze terreinen dragen zo ook tijdelijk bij aan de beleving van het groen en het microklimaat in de stad.

¹⁰ Met een proces dat participatief, datagedreven en in lijn met de kerninstrumenten van de Omgevingswet (Omgevingsvisie, Omgevingsprogramma, Omgevingsplan en Omgevingsvergunning) is.

Aan de hand van de pilot stellen we een procesaanpak op, met spelregels/afspraken rondom vergroening van andere braakliggende terreinen, de realisatie van de groene ommetjes (koeltheroutes) en het tien-minuten netwerk (Omgevingsvisie).

Pilot: groene ommetjes als koeltheroutes en koelteplekken

Er ontstaat meer behoefte aan recreatieve mogelijkheden dicht bij huis. Wij zetten in op beweegvriendelijk maken van de stad en het vrijmaken van ruimte om te recreëren. Hierbij geldt als uitgangspunt dat vanuit huis via groene routes rondgaande wandelingen van maximaal een uur mogelijk zouden moeten zijn. Hierbij geven we uitwerking aan het tien-minuten netwerk, zoals beschreven in de Omgevingsvisie. Dit tien-minuten netwerk maken we toegankelijk voor gebruik, door het te verbinden met de wandelroutes door de buurten. We leggen goede groene, koele verbindingroutes aan tussen de woonwijken, de groendragers en de omgeving, die uitdagen tot bewegen en mensen bewust maken van het belang van groen (bijvoorbeeld door QR-codes). De parken worden beweegvriendelijk ingericht en het recreatief fiets- en wandelnetwerk wordt versterkt. We maken de wandelroutes ook toegankelijk voor mensen met een beperking. Tijdens het opstellen van een gebiedsplan en/of tijdens (her)inrichting worden deze groene, koelte routes en plekken samen met de inwoners nader bepaald. We doen ervaring op in een pilotomgeving en passen het vervolgens toe bij herinrichtingsprojecten en andere projecten.

Pilot: gemeentelijk vastgoed

De gemeente geeft het goede voorbeeld door zelf zichtbaar in te zetten op vergroening van het gemeentelijk vastgoed. In 2030 is een drietal iconische groenprojecten gerealiseerd. Daarbij wordt de verduurzamingsopgave van gemeentelijk vastgoed als koppelkans gezien om in combinatie heel zichtbaar in de stedelijke omgeving voortgang te kunnen laten zien.



7. Bomenmonitor

Er wordt momenteel hard gewerkt aan de ontwikkeling van een bomenmonitor. De Bomenmonitor moet inzicht geven in het aantal bomen in Haarlem en inzicht bieden in het aantal gekapte en aangeplante bomen.

Het aantal bomen verandert constant. Er verdwijnen bomen en er worden nieuwe geplant. Bij het vervangen van een boom kan er tussen kap en herplant een langere periode geen boom aanwezig zijn. Ook het moment van registratie van de boom in het beheersysteem kan op zich laten wachten.

Om toch iets over de ontwikkeling van het boomaantal te kunnen zeggen wordt elk jaar een vast meet- of balansmoment gekozen. Hierbij moet steeds met terugwerkende kracht correcties plaatsvinden over eerdere jaren. Pas over meerdere jaren wordt het verloop in bomenaantallen zichtbaar. Het is de uitdaging de actualiteit van de registraties zo groot mogelijk te krijgen. We werken aan het continue verbeteren van de data, maar moet ook rekening gehouden worden met foutmarges. De ingezette route om te komen tot een Bomenmonitor zet in op continue verbetering in de kwaliteit van de beschikbare data en de vermindering in foutmarge. Dit sluit aan bij het verbeteren van de datakwaliteit binnen het *Implementatieplan gegevens management 2022*, waarin acties zijn opgenomen om de datakwaliteit en -management te verbeteren.

De Bomenmonitor zal resulteren in een jaarlijks rapport over de geregistreerde bomen en een extern benaderbaar online dashboard op de website met actuele hoeveelheden:

1. Op korte termijn jaarlijks een rapport over de geregistreerde bomen met daarin de aantallen gekapte en geplante bomen;
2. Op de lange termijn een extern dashboard met actuele hoeveelheden van het moment in het betreffende jaar.

Voor een goede opzet van de bomenmonitor moeten de registratiemogelijkheden worden uitgebreid en moeten onderaannemers en partners worden geïnstrueerd de juiste informatie aan te leveren. Daarna volgt het inrichten van een website waarop de gegevens zichtbaar worden gemaakt. De website Haarlem in Cijfers lijkt een geschikte locatie.

8. Standaard Programma van Eisen Groen

Ontwerpen aan een bestaande stad draait altijd om het herschikken van bestaande functies en elementen. Wet- en regelgeving is onderhevig aan wijzigingen en voor partijen is het vaak lastig om het overzicht te houden. Met een Standaard Programma van Eisen Groen willen we een handreiking doen aan partijen om te borgen dat tijdig aan vigerend beleid en wet- en regelgeving kan worden voldaan.

Om de discussie over ruimteclaims goed te kunnen voeren en het belang van groen in het verdere proces te bewaken reiken we handvatten aan die hieronder staan uitgelegd en onderverdeeld in algemene handvatten voor ontwikkelprojecten en beheer en onderhoud. Deze worden nader verwerkt en aangevuld.

In 2020 is een pilot met selectiecriteria voor natuurinclusief bouwen gestart. Zodra de resultaten van deze pilot beschikbaar zijn, wordt dit betrokken bij de uitwerking van het Standaard Programma van Eisen Groen.

Algemene handvatten

- GROEN, TENZIJ: Huidig groen oppervlak voor de (her)inrichting/reconstructie dient minimaal gelijk gebleven te zijn en/of in kwaliteit zijn verbeterd (kwalitatieve verbetering t.b.v. ondergrondse en bovengrondse groeiomstandigheden van de bomen)
- De Wet natuurbescherming beschermt natuurgebieden en planten- en diersoorten. De wet zorgt voor bescherming en instandhouding van de natuurlijke habitats van de kwetsbare (bescherming van bedreigde) dier- en plantensoorten, zodat ze niet verdwijnen. In Haarlem wordt uiteraard conform de wet gehandeld
- Wij en onze opdrachtnemers c.q. uitvoerende partijen werken volgens de Gedragscode soortbescherming voor gemeenten, uitgegeven door Stadswerk, die nader wordt uitgewerkt in een ecologisch werkprotocol voor het onderhoudscontract t.b.v. beheer en onderhoud en inrichtingswerken/projecten. Dit geldt ook voor (vrijwillige) natuurwerkgroepen
- We hanteren Natuurinclusief inrichten (bouwen) als aanbestedingscriteria om te voldoen aan vigerend beleid en geldende wet- en regelgeving
- We zetten in op innovatieve manieren van vergroening (groene daken, gevels, groene obstakels - klimplanten rondom lantaarnpalen), op plekken waar onvoldoende ruimte is voor groen
- De Groenstructuurkaart met de robuuste groendragers biedt handvatten voor alle gebiedsontwikkelingen en (her)inrichtingsopgave
- We streven ernaar dat stadsparken binnen het samenhangende netwerk aan groendragers niet verder bebouwd of verhard worden
- De focus ligt op kwaliteit, niet op kwantiteit: beter één goede boom op de juiste plek die zijn volle levensduur kan volmaken, dan twee kwarrende bomen die voortijdig sneuvelen. Uitzonderingen hierop omschrijven we nauwgezet, waarbij we per locatie bezien wat mogelijk is. Immers, liever een tijdelijke boom in de straat dan helemaal geen groen
- Bomen laten we staan, tenzij onderbouwd op basis van een bomenonderzoek en/of een boomeffectanalyse
- We stellen herplant van bomen verplicht op plekken met voldoende boven- als ondergrondse groeiruimte. We stimuleren externe partijen om aanplant van bomen mee te nemen in ontwerpen en plannen, met voorrang in groenarme wijken

- Aanleggen van duurzame groeiplaats voor bomen in het straatprofiel (zoals in HIOR vastgelegd)
- Toepassen van beplantings- en boomassortiment dat klimaatbestendig is (warmteminnende soorten). Van belang is het behoud van gebiedseigen (inheemse/autochtone) soorten. Zo kunnen ze zich beter aanpassen aan de nieuwe omstandigheden en het veranderende klimaat
- Wij onderzoeken groencompensatie (Groenfonds): bij aantasting van het bestaande samenhangende netwerk van groendragers, van klimaatadaptief groen en/of ecologische hotspots, potentiële locaties en verbindingen wordt dit elders gecompenseerd, via storting van een bijdrage in het Groenfonds. Vanuit dit fonds wordt elders groen aangelegd (met prioriteit voor groenarme gebieden/wijken)
- Deregulering (vereenvoudigen) van de regels rondom maatschappelijk initiatieven

Handvatten (her)inrichting – civiele projecten

- GROEN, TENZIJ: Huidig groen oppervlak voor de (her)inrichting/reconstructie dient minimaal gelijk gebleven te zijn en/of in kwaliteit zijn verbeterd (kwalitatieve verbetering t.b.v. ondergrondse en bovengrondse groeiomstandigheden van de bomen). Daarbij is het van belang om te weten wat de waarde van het huidige groen op een locatie is, om passende compensatie te garanderen. Tools als I-Tree en/of TEEB kunnen helpen om dit inzichtelijk te maken.
- We stellen een boomeffectanalyse en een groenanalyse met bijbehorende beheerkosten op uniforme wijze verplicht bij elke ingreep, om te zorgen voor onderbouwde argumenten voor de omgevingsvergunning

Handvatten inbreidingslocaties (kleinschalige ontwikkelingen)

- We streven ernaar om Haarlem zoveel mogelijk te vergroenen en hierbij maken wij gebruik van innovatieve vormen van groen (zoals gevelbekleding, geveltuinen (zichtbaar privaat groen), vergroende lantaarnpalen, groenslingers)
- We stellen een boomeffectanalyse en een groenanalyse met bijbehorende beheerkosten op uniforme wijze verplicht bij elke ingreep, om te zorgen voor onderbouwde argumenten voor de omgevingsvergunning. Indien ingrepen in het groen nodig zijn, wordt gekeken naar de baten/waarde van het groen en gepaste compensatie om de waarde (elders) te kunnen behouden
- Natuurinclusief inrichten: We hanteren vergroening als aanbestedingscriterium bij omgevingsontwerp, aanbestedingscontractvormen, (her)inrichtingsprojecten om te voldoen aan vigerend beleid en geldende wet- en regelgeving
- We zoeken naar een optimaal groenaandeel door middel van creativiteit in oplossingen (zoals gevelbekleding, tijdelijke vergroening met bakken, e.d.), door ontwerpers en ontwikkelaars uit te dagen om anders te denken over de groencomponent, als cruciale waardeverhogende kwaliteitsfactor in bouwplannen
- Bij inbreidingslocaties streven we naar voldoende groene ruimte in de wijk/buurt voor sport en (natuurlijk) spel en dat er voldoende zicht is vanuit de woning op het groen. Alleen al kijken naar groen geeft rust een ontspanning

Richtlijnen gebiedsontwikkelingen (grootschalige ontwikkelingen):

- Natuurinclusief inrichten: We hanteren vergroening als aanbestedingscriterium bij omgevingsontwerp, aanbestedingscontractvormen, (her)inrichtingsprojecten om te voldoen aan vigerend beleid en geldende wet- en regelgeving
- Zowel buurtgroen als stadsparken dienen te voet binnen circa 10 minuten te bereiken te zijn. Stadsparken kennen een afstandsrichtlijn van 750 meter, oftewel binnen circa 20 minuten lopen
- In grootschalige gebiedsontwikkelingsopgaven streven we naar voldoende groene ruimte in de wijk/buurt voor sport en (natuurlijk) spel passend bij de vuistregel 3-30-300

- We streven ernaar om Haarlem zoveel mogelijk te vergroenen en hierbij maken wij gebruik van innovatieve vormen van groen (zoals gevelbekleding, geveltuinen (zichtbaar privaat groen), vergroende lantaarnpalen, groenslingers)

Handvatten beheer en onderhoud

- De Groenstructuurkaart inclusief ecologisch netwerk dient als natuurkaart voor de Wet Natuurbescherming
- Nadere uitwerking van het ecologisch werkprotocol in samenhang met het ecologisch beleid
- Op locaties met beschermde soorten wordt zorgvuldig gehandeld, met als uitgangspunten:
 - Behoud van aanwezige soort(en)
 - Behoud van aanwezige rust- en voortplantingsplaatsen
 - Behoud van functionaliteit aanwezige rust- en voortplantingsplaatsen
 - Behoud van essentieel leefgebied
- De beheerqualiteitsbeelden conform CROW-meetlatten zijn leidend, met uitzondering van de ecologische gebieden/hotspots
- Onderhoud is gericht op natuurlijke groeiwijzen, een zo lang mogelijke levensduur en het voldoen aan de zorgplicht (zorg, BVC-methode en gericht onderhoud, met verhoogde zorgplicht en eventueel onderzoekplicht bij instabiliteit van bomen door aantasting en/of ziekte)
- We maken adoptie van boomspiegels, rotondes, etc. eenvoudiger
- We gaan actief aan de slag met wijkdeals en maken duidelijke afspraken over de manier waarop dat gebeurt (Haarlemse Initiatieven Dagen Uit/Right to Challenge)

Handvatten voor toekomst- en klimaatbestendig assortiment

- Bloemrijke (kleurrijke) beplantingen: bloeiende heesters, vaste planten en kruiden (inheems)
- CO₂-bindende soorten als wilg en els
- Inheemse soorten (soortecht, ongecultiveerd, afkomstig uit biologische kweek), m.n. soorten die van nature thuishoren in Haarlem, met op geschikte locaties een fruitboom
- Aanplanten van meerdere (boom)soorten op locatie/straat in plaats van één boomsoort per straat
- Assortiment dat klimaatbestendig is (warmteminnende soorten) en bestand tegen zeeklimaat. Van belang is het behoud van gebiedseigen soorten. Zo kunnen ze zich beter aanpassen aan de nieuwe omstandigheden en het veranderende klimaat
- Verantwoorde gazonmengsels, zonder woekerende exotische grassoorten (zoals Engels raaigras en Bermudagrass)

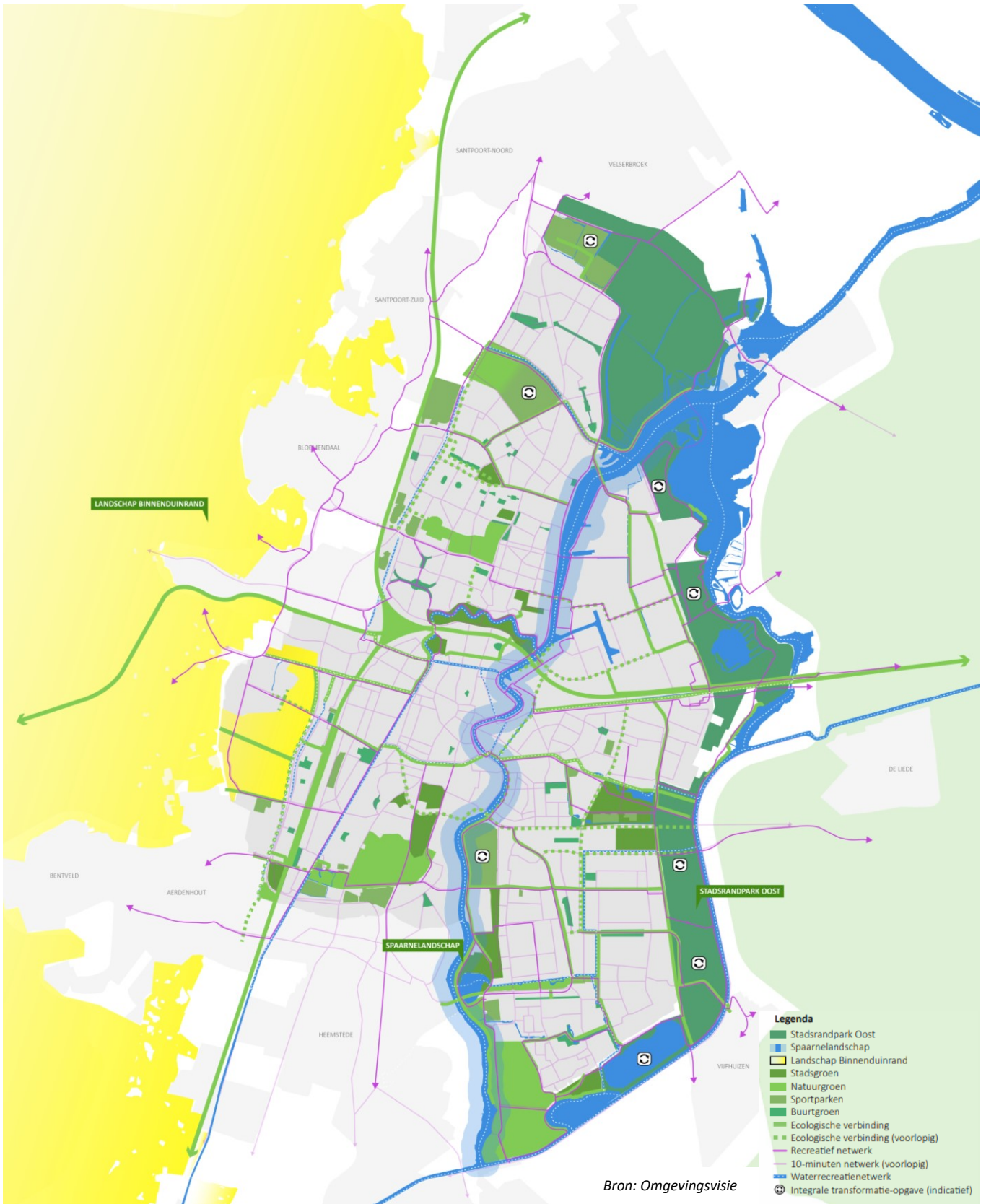
9. Routekaart

Om het uitvoeringsprogramma wendbaar en realistisch te houden zijn vier routes (ambitieniveaus) uitgewerkt (zie bijlage 8). Jaarlijks wordt er veel geld uitgegeven aan beheer- en onderhoudskosten. Deze zijn in de routes als een vast gegeven beschouwd. De raad kan de beschreven routes gebruiken om ambitie in te zetten en op gezette tijden de prioriteiten te heroverwegen en keuzes te maken. Met de kennis van nu is geprobeerd het beste inzicht te geven in de verwachte kosten per route. De aanleg, de (her)inrichting, doorontwikkeling en het beheer van groen worden hier buiten beschouwing gelaten. Dit is gedekt middels de beheer- en onderhoudskosten in de begroting en noodzakelijk voor de uitvoering van de Dienstverleningsovereenkomst (DDO). De ontwikkelkosten worden tot en met 2024 voor een deel gedekt uit de begroting (op basis van de SOR) en omvat zowel exploitatie- als investeringskosten.

Veelal kan meer groen met beperkte meerkosten binnen integrale projecten worden gerealiseerd. Afhankelijk van de prioritering en tijdstermijn is de verwachting dat er vanaf 2023 tot 2030, voor route 1: 'Haarlem gaat op groen in 2030!' jaarlijks ruim € 2 miljoen extra nodig is. Voor route 2, met 2040 als streefjaar ligt dit op bijna € 1,5 miljoen, en voor route 3 verwachten we jaarlijks bijna een miljoen euro extra nodig te hebben. Bij route 0 is er geen sprake van aanvullend budget. Daarom is deze route niet opgenomen in de tabel.

Aanpak	Routes		
	Route 3 2030	Route 2 2040	Route 1 2050
SPOOR 1: GROENINCLUSIEF ONTWERPEN			
Standaard Programma van Eisen Groen			
Vergroening als aanbestedingscriterium			
Groencompensatieverplichting (Groenfonds)			
2026: Voor alle wijken is een masterplan groen en klimaat opgesteld dat mee wordt genomen in de projecten om te borgen dat alle wijken klimaatadaptief zijn ingericht voor 2040			
Uitbreiding FTE's	100		
SPOOR 2: ACTIEF WERKEN AAN SAMENHANGEND NETWERK VAN GROENDRAGERS			
Datagestuurd werken			
2030: Verbonden ecologisch natuur netwerk (vanuit stedelijke omgeving naar buiten gebieden en vice versa)	150	150	150
Groenstructuurkaart incl Natuur Netwerk Haarlem			
Uitbreiding ecologisch beheer			
Uitwerken Bomenbeleid, update lijst beschermwaardige houtopstanden, herijken bomenproces en aanpassen bomenverordening			
Kwaliteitsimpuls 'groene parels' stadsparken	30		
Uitbreiding FTE's			
SPOOR 3: PARTNERSCHAP: KRACHT VAN DE SAMENLEVING			
2022: Groene communicatie	50	50	
Educatie: jong geleerd is oud gedaan	100	100	100
Partnerschap in groen initiatief	310	310	310
Ontzorging inwoners & bedrijven in vergroening leefomgeving	200	200	200
Wijkdeals & Right to challenge in ontwerp, beheer en onderhoud	50		
Uitbreiding FTE's	100		
SPOOR 4: GROENERE WOONOMGEVING: EXPERIMENTEN EN VERGROENINGSPROJECTEN			
Bomenoffensief			
Natuurvriendelijke oevers	150		
Haarvaten ecologische structuur	150	150	150
Pilot: Buurtvergroening	350	350	
Pilot: Tijdelijke vergroening braakliggende terreinen	50		
Pilot: Groene Ommetjes	65	65	
Pilot: Gemeentelijk vastgoed	100	100	
Uitbreiding FTE's	100		
Totaal per jaar	2055	1475	910

10. Groenstructuurkaart



10.1 Groenfuncties fijnmazige groendragers (in de wijken)

Onderstaand zijn per groenfunctie de uitgangspunten benoemd. De uitgangspunten gaan over inrichting, beheer en onderhoud afgestemd op het doel en de functie van de plek.

Gebruik-/verblijfsgroen

- Verblijfs-/gebruiksgroen is betreedbaar groen waar je in kunt. Dus niet waar je langs kunt of naar kunt kijken. Het gaat dus over groengebieden, parken en plantsoenen waarin je kunt recreëren: wandelen, spelen, fietsen picknicken, zonnen. Denk aan wijk-/buurtpark en grote plantsoenen, begraafplaatsen, dierenweide, recreatie-/natuurgebied. Groenoppervlakte (m²) bestaat uit gras en/of beplanting en/of natuurvriendelijke oevers. Paden ((half)verhard) speelterrein (trapveld, kunstgras, e.d.), bermen, snippergroen vallen hier niet onder
- Niet georganiseerde gebruik-/verblijf: de plek is zodanig ingericht dat deze uitnodigt tot recreatieve activiteiten (wandelen, hardlopen) en verblijf. Inrichting, beheer en onderhoud hebben veelal een natuurlijk karakter en nodigen uit er gebruik van te maken. De gebruiker wil er steeds meer ontdekken
- De speelvoorzieningen vallen onder 'gebruik-/verblijfsgroen' en worden naar gelang de verschijningslocatie en inrichtingskeuze is gericht op ontdekken, bewegen, uitdagen en verblijven. Echter trapveld (gras), kunstgras, halfverharding of overige valdempende ondergronden behoren niet tot oppervlakte norm van gebruiks-/verblijfsgroen

Aankledingsgroen

- Dit groen heeft als functie de wijk/straat aan te kleden en is bepalend voor de identiteit en herkenbaarheid en de architectonische waarde van een wijk
- De invulling is aan verandering onderhevig en is aangepast aan actuele inzichten en opgaven. Waar beleving en gebruik centraal staan is de buitenruimte altijd positief onderscheidend ten opzichte van andere gebieden
- De groeninrichting heeft een vullend karakter en draagt bij aan vergroening van overwegend woonwijken en bedrijventerreinen
- Groen in woongebieden en op bedrijventerreinen: groene aankleding, sober, eenduidig maar per (deel)gebied wel duidelijk onderscheidend
- Beheer en onderhoud van groenarealen is afgestemd op een maximale levensduur van de inrichting met een minimale inspanning. Voorkomen wordt dat achterstanden in beheer leiden tot afname van de kwaliteit/vitaliteit van de groeninrichting
- Aankledingsgroen (heesters, vaste planten) wordt waar mogelijk niet vervangen door een grasachtige vegetatie, maar voor beplanting van gelijkwaardig niveau en uitstraling. Uitzondering hierop zijn die gebieden die geïnfecteerd zijn met woekerende soorten (zoals heermoes, haagwinde, kweekgras)
- Waar kansen zijn voor natuurontwikkeling wordt dit waar mogelijk (door participatie) benut. Dit mag echter niet leiden tot overlast of een afwijkend en storend beeld

Functioneel-/begeleidingsgroen

- Groen langs wegen heeft een begeleidend karakter (bomen, bermen), met behoud van overzicht t.b.v. verkeersveiligheid. Inrichting, beheer en onderhoud binnen de gestelde kaders/richtlijnen

- Beheer en onderhoud van groenarealen is afgestemd op een maximale levensduur van de inrichting met een minimale inspanning. Voorkomen wordt dat achterstanden in beheer leiden tot afname van de kwaliteit/vitaliteit van de groeninrichting

Natuurgroen

- In natuurgroen staat het behouden van bestaande natuurwaarden (leefgebieden, soortenrijkdom planten en dieren) centraal. Dit kan ook tijdelijk groen betreffen. Denk hierbij aan groen op tijdelijke braakliggende terreinen
- Binnen de accenten en in woonwijken mag natuurgroen niet tot overlast of sociaal onveilige situaties leiden
- Beheer en onderhoud zijn geminimaliseerd en waar mogelijk aangepast op de natuurlijke processen. Dit met als doel om de dynamiek (verandering van omstandigheden) zo laag mogelijk te houden en om explosieve (wild)groei na uitvoering van maatregelen te voorkomen
- De mate van natuurlijke omstandigheden is passend bij het doel en de functie van een plek. Als dezelfde locatie wordt gebruikt door bijvoorbeeld wandelaars of fietsers, dan dient de veiligheid van gebruikers nabij wegen en paden geborgd te zijn
- Verhogen van de natuurwaarde door een gevarieerd sortiment beplanting, met een nadruk op inheems sortiment. De keuze voor sortiment past binnen het beeld van 'natuurlijk' en groeit van nature goed op een vergelijkbare ondergrond



11. NatuurNetwerk Haarlem

De term NatuurNetwerk Haarlem (NNH) sluit aan bij landelijk gebruikte terminologie. Zo wordt de term Natuurnetwerk Nederland (NNN) gebruikt om het Nederlands netwerk van bestaande en nieuw aan te leggen natuurgebieden, te duiden. Provinciale en gemeentelijke netwerken worden hierin opgenomen. Het Natuurnetwerk Nederland past op haar beurt weer in het pan-Europees Ecologisch Netwerk.

Als uitwerking van het Ecologisch beleidsplan (2013; herzien 2019) besluit het college met de nota NatuurNetwerk Haarlem (2022) op welke wijze de biodiversiteit in Haarlem in de komende jaren wordt vergroot. Met de term 'hotspot' wordt geduid op een oppervlakte van meer dan een hectare waarin óf heel veel algemene soorten per hectare aanwezig zijn, óf waarin meer dan vijf bijzondere planten en/of dieren voorkomen. Zogenoemde 'potentiegebieden' kunnen zich door de juiste inrichting en beheer tot 'hotspots' ontwikkelen. Ten aanzien van ruimtelijke impact hebben 'potentiegebieden' dezelfde betekenis als 'hotspots'. Als er gebieden van ecologische waarde verdwijnen, moet compensatie plaatsvinden.

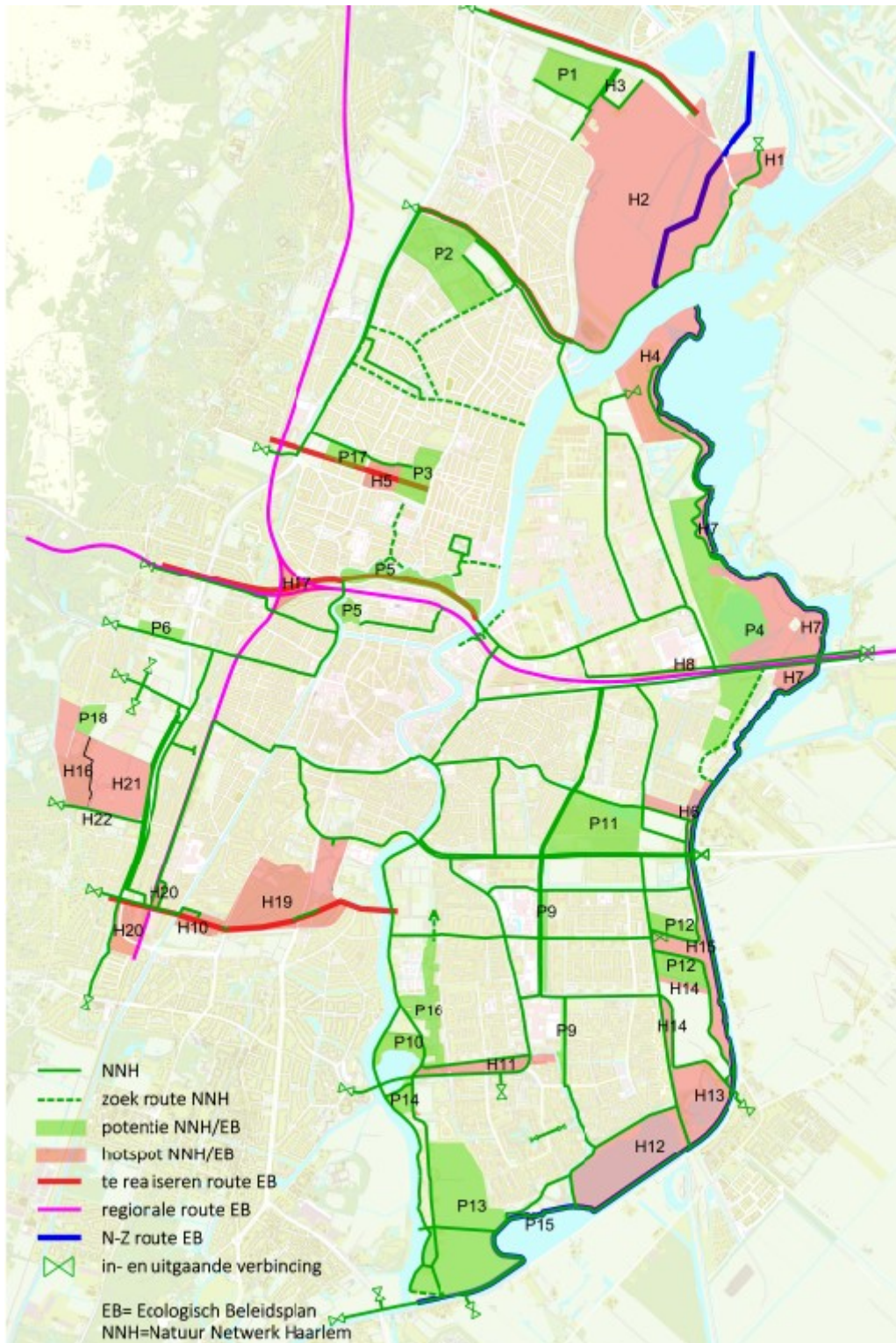
Vooruitlopend op het NatuurNetwerk Haarlem (2022) wordt besloten tot het opwaarderen van de ecologische status van de onderstaande gebieden, zie de volgende kaart:

- a) Het opwaarderen van de volkstuin 'Nooit Rust' en het 'Houtvaartbosje' tot ecologische hotspot. Voor het Wilgenveld, het Van Leeuwenhoekpark en het Einsteinplantsoen zal ten behoeve van de nota NatuurNetwerk Haarlem worden onderzocht welke ecologische ontwikkelingen op deze plekken mogelijk zijn in relatie tot de bouwopgave, zie de Ontwikkelvisie Zuidwest;
- b) Het opwaarderen van bermen en twee weilandpercelen aan de Zuid-Schalkwijkerweg, zuidelijk van de Schouwbroekerplas en oostelijk van de volkstuinten, tot potentiegebieden (P14);
- c) de hooilandjes aan de westkant van de Zuidschalkwijkweg en moerasje aan de Noordzijde van de Molenplas aanwijzen als potentiegebied (P15);
- d) het Engelandpark opwaarderen tot potentiegebied (P16);
- e) het weiland aan de Jan Haringstraat opwaarderen tot potentiegebied (P17);
- f) het weiland oostelijk van het Ramplaanspad aanwijzen als potentiegebied (P18);
- g) de vastgestelde NNN-gebieden zuidelijk van de Marcelisvaart, aangeduid als P7 overeenkomstig de gehanteerde systematiek in het Ecologisch beleidsplan, aanwijzen als hotspot 21. De duinrel bij Duinvliet aanwijzen als hotspot;
- h) de begrenzingen van overige hotspots, potentiële locaties en verbindingen uit het Ecologisch beleidsplan (actualisatie 2019), aanpassen overeenkomstig de volgende kaart.

Hotspot 8 bij de Jan van Krimpenweg komt te vervallen vanwege de bouwontwikkelingen van de Oostpoort. Wel wordt ernaar gestreefd om een ecologische verbinding (berm) langs de watergang vanuit het Veerplasgebied door te trekken.

Verder blijven alle uitgangspunten uit het Ecologisch beleidsplan van kracht.

Kaart NatuurNetwerk Haarlem

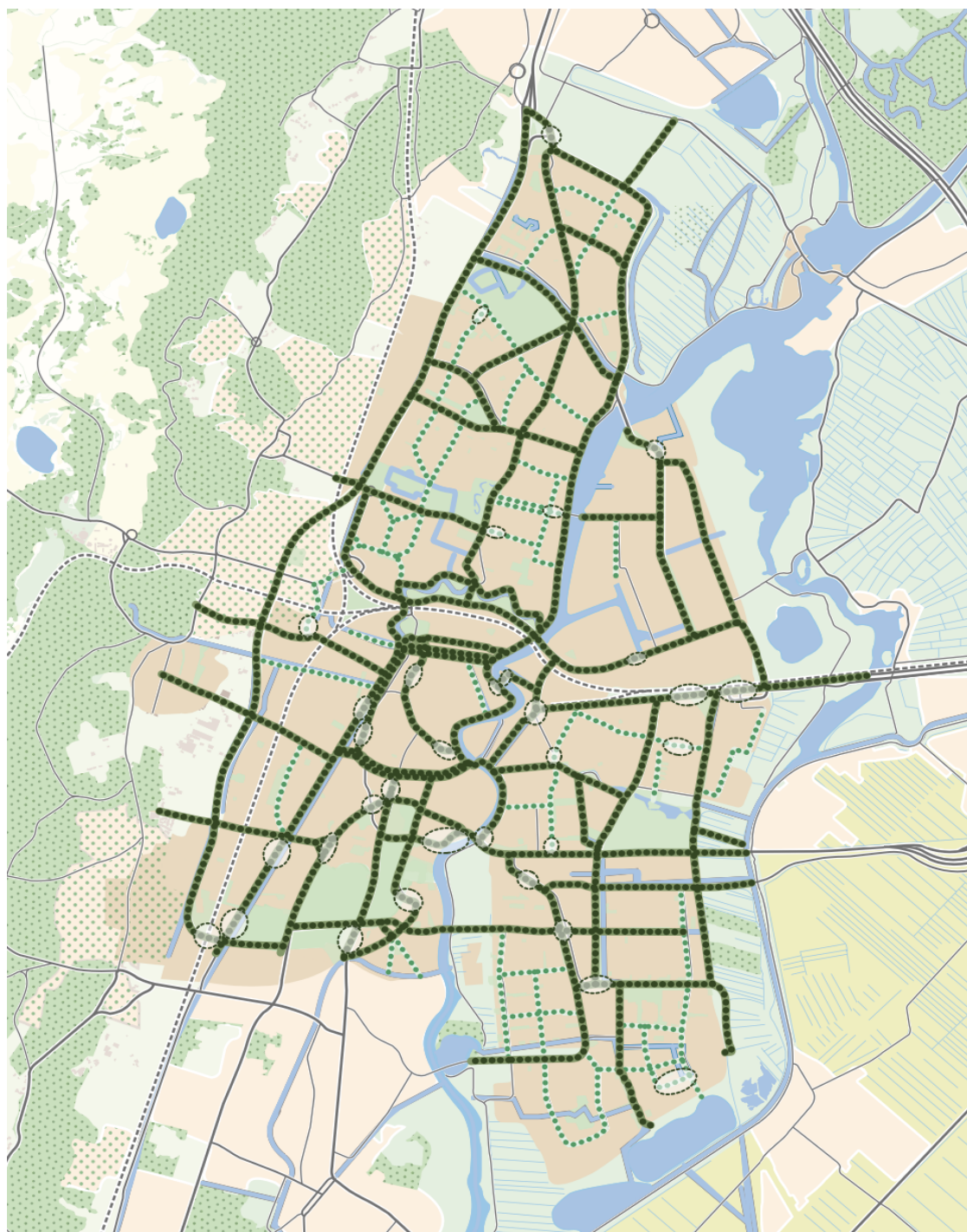





NB: Deze kaart geeft de ambitie weer voor de toekomstige ecologische structuur. Zie voor verklaring en uitwerking het Ecologisch beleidsplan (2013 herzien 2019) en de nota NatuurNetwerk Haarlem (in voorbereiding).

NB2: hotspot H8 vervalt, zie toelichting pagina 42.

NB3: de status van hotspot H20 wijzigt, zie toelichting pagina 42.

12. Boomstructuurkaart met ontbrekende schakels



-  Hoofdbomenstructuur
-  Wijkbomenstructuur
-  Ontbrekende schakels

Bron: Structuurvisie Openbare Ruimte

13. Informatie en ledenoverzicht Platform Groen

Het Platform Groen

Het Platform Groen is door het college in 2020 ingesteld om de gemeente gevraagd en ongevraagd te adviseren over alle aspecten van het groen. Het platform bestaat uit 8 tot maximaal 15 vertegenwoordigers van groene belangengroepen die ieder een eigen expertise inbrengen. De gemeente ondersteunt het werk van het Platform, o.a. door een voorzitter en secretaris ter beschikking te stellen.

Via beginspraak adviseert het Platform de gemeente bij de herinrichting van de stad en het beheer en onderhoud van het groen. Doel is met constructief-kritische adviezen bij te dragen aan een meer groene en natuurinclusieve stad. Een stad met veel gebruiksgroen voor bewoners waar het prettig is te wonen en te verblijven. Een stad ook waar het stadsgroen en de groene randen een grote diversiteit aan planten en dieren huisvesten.

Het Platform Groen wil de groene belangen een stem geven die gehoord wordt. In de eerste plaats door aan te dringen op een goede vertaling van de groene ambities in het nieuwe groenbeleid. Maar de groene ambities moeten ook zichtbaar worden vertaald in de praktijk van alledag, in het beheer van het groen en in de talloze projecten die in Haarlem in voorbereiding zijn en tot uitvoering komen. Het Platform Groen wil daaraan bijdragen door vanaf het begin van de planvorming mee te denken over projecten en bouwplannen – we noemen dat beginspraak. Over belangrijke projecten en aspecten brengen we mondelinge en schriftelijke adviezen uit aan de ambtelijke organisatie, het college en/of de gemeenteraad.

Leden Platform Groen Haarlem:

Ruthger Smit	(Adviescommissie Haarlemmerhout)
Frits van der Ploeg	(Wijkraad Boerhaave)
Thecla Wolfs	(Egelopvang Haarlem)
Saskia Klitsie	(Wijkraden Europawijken)
Harry Hobo	(Bomenridders)
Hilde Prins	(Haarlemse Bomenwachters)
Welna Buwalda	(Haarlemse Bomenwachters)
Hans Kerkhoff	(IVN Instituut voor Natuureducatie en duurzaamheid)
Piet Veel	(KNNV Haarlem e.o.)
Ton Belderok	(Stichting ClimateMatters)
Chris Brunner	(Vogelwerkgroep Zuid-Kennemerland)

(Bron: 'Het platform Groen stelt zich voor', concept v2.1, 24 april 2021)



Dit is een uitgave van gemeente Haarlem,
25 januari 2022

Tekst: Annet Muller (LiSadvis) en Cas Botman (Binnendijks), Marie-Thérese Tetteroo-Mathijssen, Niels van Esterik, Sjoerd Andela, Djorn Noordman, Eline Hin (Afdeling Beheer en Beleid Openbare Ruimte, gemeente Haarlem)

Fotografie: voorblad: Pixabay, pag.6: BibiVeth, pag.12, 27: Marisa Beretta, pag.22: Marloes Chater, pag.32: Michel Campfens, pag.41: Jasper Tuininga, achterblad: Jurriaan Hoefsmit,

Ontwerp: [Naam],

Drukwerk: [Naam]

Postbus 511
2003 PB Haarlem
Tel. 14 023
haarlem.nl