



Rapport

Plan Haarlemmerstroom. Akoestisch onderzoek shortstay hotel.

Colofon

Opdrachtnemer

M+P raadgevende ingenieurs BV

Opdrachtgever

Lingotto

Opdrachtnummer

-

Titel

**Plan Haarlemmerstroom.
Akoestisch onderzoek shortstay hotel.**

Rapportnummer

M+P.LINGO.21.02.3

Revisie

0

Datum

22 december 2021

Aantal pagina's

9

Auteurs

ir. Theodoor Höngens

Gezien:

ing. Ronald Gijzel

Contactpersoon

**ir. Theodoor Höngens
0297-320651 | aalsmeer@mp.nl**

M+P

Visserstraat 50 | 1431 GJ Aalsmeer
Wolfskamerweg 47 | 5262 ES Vught

www.mp.nl | onderdeel van de Müller-BBM groep | Lid NLingenieurs
| ISO 9001 gecertificeerd

Copyright

© M+P raadgevende ingenieurs BV | Niets van deze rapportage
mag worden gebruikt voor andere doeleinden dan is
overeengekomen tussen de opdrachtgever en M+P (DNR 2011
Artikel 46).



Inhoud

	Inhoud	3
1	Inleiding	4
2	Geluidsbelasting hotel en short stay	5
2.1	Inleiding	5
2.2	Situatie	5
2.3	Geluid gezoneerd industrieterrein	6
2.3.1	Geluidsbelasting	6
2.3.2	Beoordeling geluid	6
2.4	Geluid individuele bedrijven	7
2.4.1	Geluidsbelasting	7
2.5	Conclusie geluid van industrie/bedrijven	9

1 Inleiding

In opdracht van Lingotto hebben wij de geluidsbelasting vanwege industrie en bedrijven van het hotel en de short stay functies in het plan Haarlemmerstroom onderzocht. Het onderzoek vindt plaats in het kader van de ontwikkeling van het plan.

Het betreft de ontwikkeling van het oude terrein van het Energie Bedrijf Haarlem. De bestaande monumentale panden worden gerenoveerd en in enkele gevallen getransformeerd, daarnaast zijn ook nieuwe gebouwen gepland. De bestaande functies in het gebied worden uitgebreid. Door functiemenging wordt de verblijfskwaliteit van het gebied vergroot. Gepland zijn functies als horeca, evenementen, recreatie, leisure en hotel.

In overleg met de gemeente is het volgende onderwerp met betrekking tot het aspect geluid besproken dat nader onderzocht moet worden ten behoeve van de ontwikkeling

- A. geluid vanwege industrie bij het hotel en de short stay. Zowel voor wat betreft de totale geluidsbelasting van het gezoneerde industrieterrein Waarderpolder waarop het plan ligt, als voor de maatgevende bedrijven Treffers, Spaarnelanden en Cementbouw.

2 Geluidsbelasting hotel en short stay

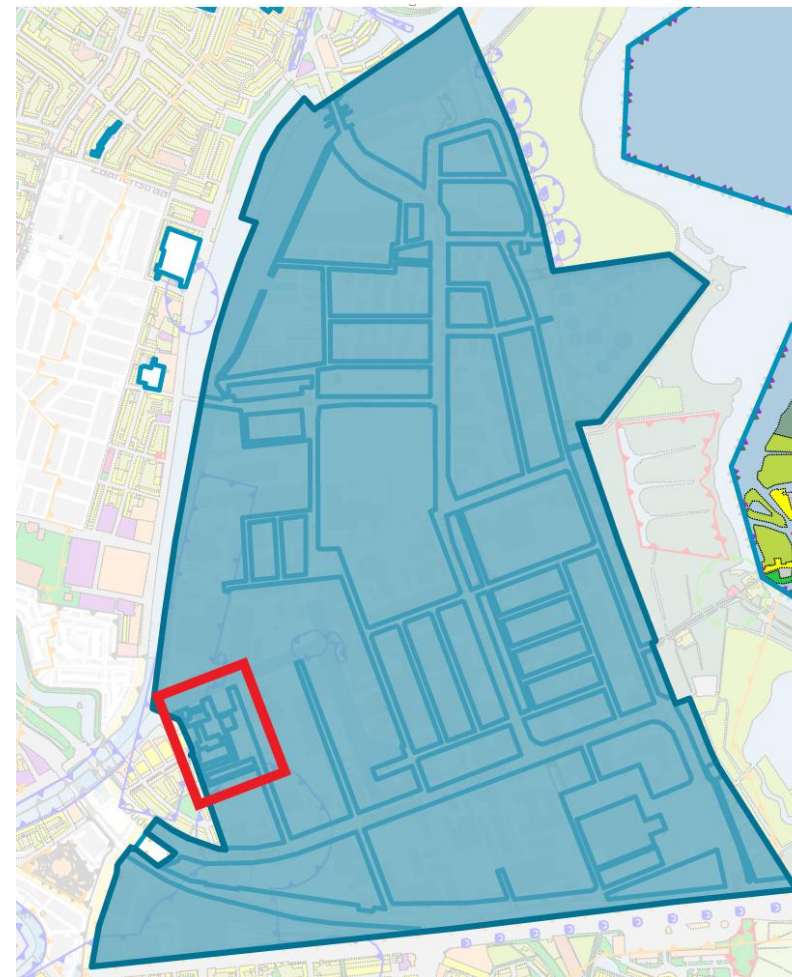
2.1 Inleiding

Het plangebied ligt op het gezoneerde industrieterrein Waarderpolder. Toevoegen van geluidsgevoelige functies op een dergelijk terrein zijn niet toegestaan. De functies hotel of short stay zijn niet te beschouwen als een geluidsgevoelige functie in het kader van de Wet Geluidhinder en betreffen een logiesfunctie. Omdat mensen er meerdere dagen tot ten hoogste 6 maanden kunnen verblijven is het in het kader van een goede ruimtelijke ordening noodzakelijk geluid alsnog te beschouwen. Belangrijk daarbij is met name dat geluid niet tot zodanige hinder leidt dat het gebruik onmogelijk wordt gemaakt.

Het geluid van het gezoneerde industrieterrein Waarderpolder is beschouwd voor het hotel. Dit ligt op een maatgevende positie het meest dichtbij de relevante bronnen van het gezoneerde industrieterrein. Tevens is het geluid vanwege de belangrijkste bedrijven beschouwd, met name voor wat betreft geluidspieken.

2.2 Situatie

In de onderstaande figuur 3 zijn de planlocatie en het gezoneerde industrieterrein Waarderpolder aangeduid. Zoals te zien is, ligt het plangebied op het gezoneerde industrieterrein.

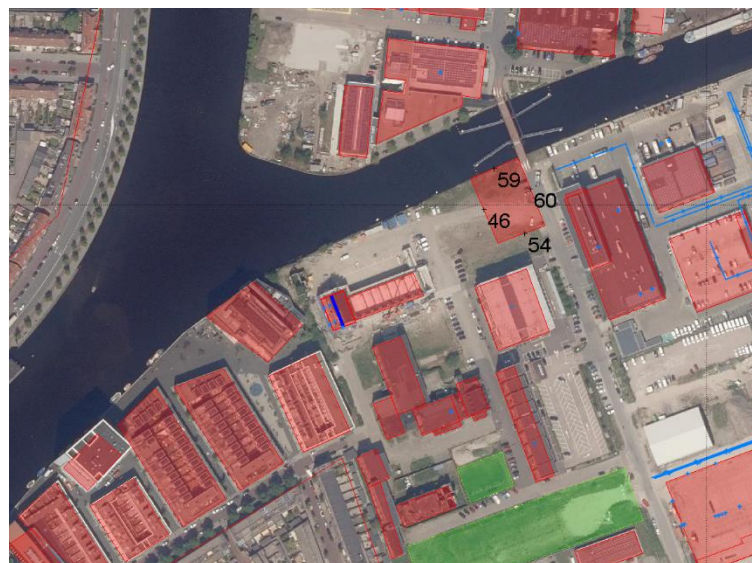


figuur 1 gezoneerd industrieterrein Waarderpolder (blauw) en plangebied (rood omkaderd)

2.3 Geluid gezoneerd industrieterrein

2.3.1 Geluidsbelasting

De zonebeheerder van het industrieterrein Waarderpolder heeft met het actuele geluidsmodel de geluidsbelasting bepaald van het hotel. Dit is gelegen in de noordoostpunt van het plangebied, het dichtst bij de maatgevende geluidsbronnen en kan daarmee als representatief voor het plangebied worden beschouwd.



figuur 2 geluidsbelasting van het hotel (op 20 m, bovenste bouwlaag)

Uit de berekeningen blijkt dat de geluidsbelasting ten hoogste 60 dB(A) bedraagt). Deze is als volgt verdeeld over de etmaalperioden:

- dag: 60 dB(A)
- avond: 49 dB(A)
- nacht: 46 dB(A)

Op de luwe zijde is een geluidsbelasting van 46 dB(A) berekend. Op leefniveau (begane grond) is het geluidsniveau enkele dB's lager als gevolg van afscherming van de bronnen door de omliggende bebouwing.

2.3.2 Beoordeling geluid

De hoogst berekende geluidsbelasting is 10 dB(A) hoger dan de voorkeursgrenswaarde en 5 dB(A) hoger dan de maximale ontheffingswaarde voor nieuwe woningen. Het voldoet aan de maximale ontheffingswaarde voor bestaande woningen binnen de geluidszone van een gezoneerd industrieterrein bij toename van geluid van dat terrein.

De maatgevende geluidsbelasting treedt op in de dagperiode. Vanwege het gezoneerde industrieterrein is er in de avond- en nachtperiode relatief minder geluid. In die perioden wordt juist respectievelijk juist niet voldaan aan de maximale grenswaarden voor woningen.

De geluidswering van hotelgebouwen is door het gebruik van een volledig mechanische ventilatie ten minste 25 dB(A). Daarmee rekening houdende is het binnenniveau ten hoogste 35 dB(A). Dit voldoet, zonder speciale maatregelen te nemen, aan de gebruikelijke grenswaarden voor woonfuncties en voldoet daarmee ook voor een hotelfunctie. Gesteld kan worden dat voor wat betreft de

geluidsbelasting vanwege het gezoneerde industrieterrein de hotelfunctie voldoet aan een goede ruimtelijke ordening. Voor de verderop gelegen short stay functie geldt dezelfde conclusie, aangezien deze gunstiger is gelegen ten opzichte van de belangrijke geluidsbronnen van het gezoneerde industrieterrein Waarderpolder.

Aan de zuidwestzijde van het plan ligt de openbare ruimte die als verblijfsgebied wordt ingericht. In de bestaande situatie is dat ook al het geval voor de woningen die naast het plangebied zijn gelegen. Voor het gebruik is de dagperiode bepalend. De geluidsbelasting ligt in dit openbare gebied lager dan de maximale ontheffingswaarde. Gesteld kan worden dat wat betreft dit aspect wordt voldaan aan een goede ruimtelijke ordening

2.4 Geluid individuele bedrijven

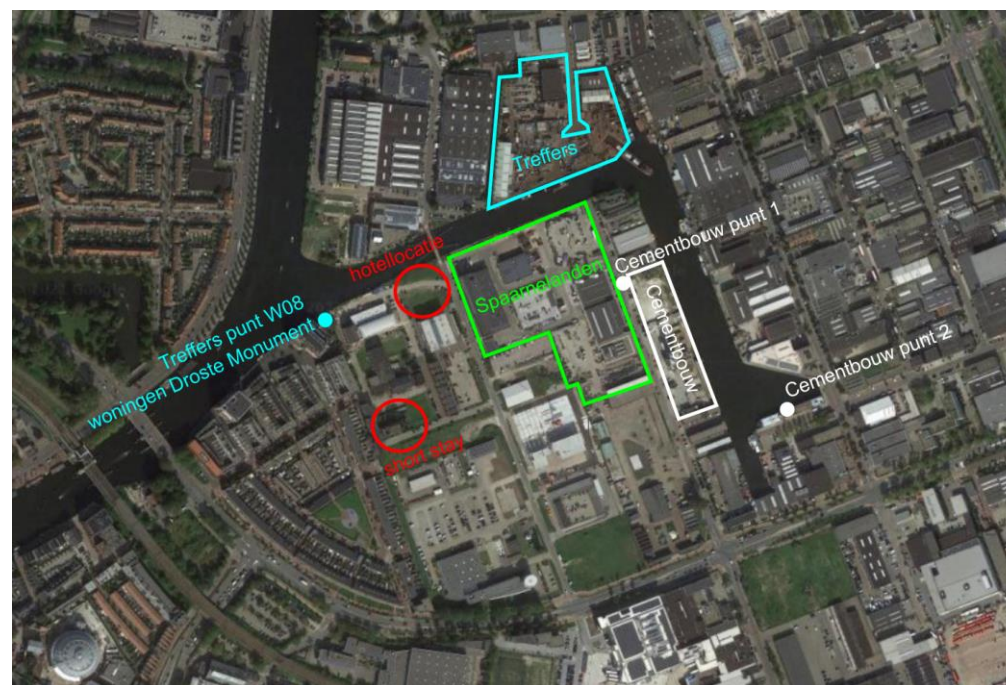
2.4.1 Geluidsbelasting

Voor wat betreft het totale geluidsniveau is in voorgaande paragraaf een beschouwing opgenomen. Voor individuele bedrijven is het equivalente geluidsniveau opgenomen in het totale geluidsniveau en dit beschouwen wij verder niet.

Piekgeluiden zijn niet opgenomen in het zonebeheer van het industrieterrein. Een rekenmodel is niet beschikbaar. Wij beschouwen de piekgeluiden indicatief op basis van de milieugegevens die wij ontvingen van de Gemeente Haarlem (afkomstig van de omgevingsdienst). Bepalend voor de mogelijke hinder zijn de volgende bedrijven:

- Spaarnelanden
- Cementbouw
- Treffers

Deze drie grotere bedrijven zijn nabij het plangebied gelegen en hebben veel activiteiten in de buitenlucht. Per bedrijf beschouwen wij de situatie. In de onderstaande figuur 3 zijn de twee te beschouwen locaties opgenomen, de drie bedrijven en de relevante waarneempunten uit de vergunningen.



figuur 3 situatie hotel, short stay, belangrijke bedrijven inclusief relevante vergunningspunten

Spaarnelanden

Deze inrichting ligt direct ten oosten van het plangebied. Op de activiteiten van dit bedrijf zijn de regels uit het Activiteitenbesluit Wm van toepassen. Het betreft een milieustraat. Uit de aangeleverde stukken blijkt dat het bedrijf voldoet aan de standaard regels uit het activiteitenbesluit. In geval van de ligging op een gezoneerd industrieterrein betekent dit dat op 50 m van de inrichting wordt voldaan aan de volgende grenswaarden (dag/avond/nacht), zie ook de definitieve vergunning:

- langtijdgemiddelde beoordelingsniveau: $L_{A,r,LT}$: 50/45/40 dB(A)
- piekgeluidsniveau: $L_{A,max}$: 70/65/60 dB(A)

Aan de westzijde van de inrichting, nabij het hotel, is het kantoorpand met parkeerterrein gelegen en vinden verder geen of nauwelijks geluidsproducerende activiteiten plaats. De activiteiten zijn gesitueerd op het midden van het terrein van de inrichting. De ontsluiting voor die activiteiten is via de Ingenieur Lelyweg.

De inrichting is hoofdzakelijk in de dagperiode in gebruik, uitgezonderd incidenteel gebruik voor zoutwagens. Op basis van de afstand en terreinindeling verwachten wij de volgende geluidsniveaus in de dagperiode:

- langtijdgemiddelde beoordelingsniveau: $L_{A,r,LT}$ 50 tot 55 dB(A)
- piekgeluidsniveau: $L_{A,max}$ ca. 70 dB(A)

De bovenstaande geluidsniveaus zijn voor woningen gelegen nabij bedrijventerreinen weliswaar relatief hoog en voldoen aan de standard grenswaarden. Voor een hotelfunctie zijn deze niveaus daarmee acceptabel, zeker als men bedenkt dat dit bedrijf met name dagactiviteiten heeft. Daarbij komt dat door de te verwachten geluidswering van het hotel (25 dB(A)), het geluidsniveau binnen ruimschoots voldoet aan de normstelling die voor woningen van toepassing zou zijn. Geconcludeerd wordt dat aan een goede ruimtelijke ordening is voldaan.

Cementbouw

De inrichting ligt ten oosten van het plangebied op enige afstand. Cementbouw heeft een milieuvergunning waarin twee vergunningspunten zijn opgenomen met de volgende piekgeluidsniveaus (dag/avond/nacht):

- punt 1: $L_{A,max} = 71 / 71 / 69$ dB(A)
- punt 2: $L_{A,max} = 62 / 62 / 62$ dB(A)

Aangezien de afstand van het hotel en de short stay tot de inrichting groter is dan die tot de controlepunten en er sprake is van (enige) afscherming van geluid door tussenliggende gebouwen, verwachten wij piekgeluidsniveaus die onder 60 dB(A) liggen. Een dergelijk piekgeluidsniveau past binnen de normstelling voor woningen en is daarmee voor een hotelfunctie eveneens acceptabel. Daarbij komt dat door de te verwachten geluidswering van het hotel (25 dB(A)), het geluidsniveau binnen ruimschoots voldoet aan de normstelling die voor woningen van toepassing zou zijn. Geconcludeerd wordt dat aan een goede ruimtelijke ordening is voldaan.

Treffers

Het bedrijf Treffers is ten noordoosten van het plangebied aan het water gelegen en betreft een auto- en scheepssloperij. Dit bedrijf heeft een vergunning. Daaruit blijkt dat alleen in de dagperiode relevante geluidsactiviteiten zijn te verwachten. Het hotel is het dichtst bij de inrichting gelegen.

Nabij het hotel is een beoordelingspunt Z08 opgenomen bij de woningen in het Droste Monument. In de dagperiode is het maximaal toelaatbare piekgeluidsniveau $L_{A,max} = 63$ dB(A). In de avond- en nachtperiode liggen de toegestane pieken op 25 dB(A).

Het hotel is dichterbij gelegen dan de woningen in het Droste Monument. Op basis de terreinindeling van Treffers en interpolatie is de verwachting dat piekgeluiden tot circa 7 dB(A) hoger zullen zijn dan bij de woningen. Te verwachten is een piekgeluidsniveau tot 70 dB(A) in de dagperiode. Een dergelijk piekgeluidsniveau past binnen de normstelling voor woningen en is daarmee voor een hotelfunctie eveneens acceptabel. Daarbij komt dat door de te verwachten geluidswering van het hotel (25 dB(A)), het geluidsniveau binnen ruimschoots voldoet aan de normstelling die voor woningen van toepassing zou zijn. Geconcludeerd wordt dat aan een goede ruimtelijke ordening is voldaan, zowel voor het hotel als voor de short stay.

Alles overziende concluderen wij dat er sprake is van een goede ruimtelijke ordening.

2.5 Conclusie geluid van industrie/bedrijven

Op basis van de berekeningen van het geluidsniveau als gevolg van het gezoneerde industrieterrein bij het hotel en de short stay concluderen wij dat het totale geluidsniveau vanwege het industrieterrein is verhoogd, maar desalniettemin niet leidt tot een onacceptabel verblijfsklimaat voor een logiesfunctie. Het binnenniveau in het hotel voldoet namelijk naar verwachting aan de waarden die aan woningen zouden worden gesteld. Op leefniveau rond het hotel past het geluidsniveau binnen de gangbare grenswaarden voor verblijfsgebieden nabij bedrijfsterreinen.

Voor wat betreft de piekgeluiden van omliggende bedrijven blijkt dat deze overeenkomen met de normstelling die normaliter voor woningen gebruikt zou worden. Daarmee is de situatie voor een hotel en short stay eveneens acceptabel. Het binnenniveau in het hotel voldoet namelijk naar verwachting aan de waarden die aan woningen zou worden gesteld.