

project
CollectieCentrum Haarlem

datum
22 oktober 2021
gewijzigd 24 november 2021

projectnummer
2021.102

referentie
AE0928A/Te

Nieuw Haarlems Depot: ruimtevraag en -modellen

1 Inleiding

In de procesopdracht van de gemeente Haarlem *Onderzoek naar Nieuw Haarlems Depot* d.d. 8 december 2020 die als **bijlage 1** is bijgevoegd, is de opzet omschreven voor een onderzoek naar depotruimten. Zoals in de procesopdracht omschreven is, zijn er diverse partijen die meer en/of betere depotruimten nodig hebben. Behalve belanghebbenden waar de gemeente Haarlem voor verantwoordelijk is, zoals het Bureau Archeologie Haarlem, dat in de loop van 2025 de bestaande locatie dient te verlaten, staat ook het Noord-Hollands Archief (NHA) voor de opgave om meer depot- c.q. archiefruimten te realiseren om de toekomstige groei van het archief op te vangen. De gemeente Haarlem en het NHA hebben ToornendPartners, dat bij een groot aantal depotprojecten betrokken is als adviseur, zoals het Depot van Museum Boijmans Van Beuningen en ook het CollectieCentrum Nederland (CC NL), gevraagd om een aanbieding uit te brengen voor het verrichten van het onderzoek en het resultaat van het onderzoek, zoals omschreven onder 1.3 van de procesopdracht.

In het eerste verkennende overleg over het onderzoek is door ToornendPartners omwille van efficiency qua tijd en kosten geadviseerd om in eerste instantie alleen de stappen 1 tot en met 3 van het onderzoek uit te voeren. Dit zijn:

1. Wat de wensen en eisen zijn van de instellingen;
2. Wat de mogelijkheden zijn in de bestaande Vastgoedportefeuille; en
3. Wat de mogelijkheden zijn voor bouw, aankoop of aanhuur van een nieuwe locatie.

Op basis van deze eerste stappen zijn de contouren van een nieuw depot pas voldoende duidelijk om te kunnen beoordelen of sprake kan zijn van een haalbaar voornemen, in welke vorm dan ook. Het advies is door de gemeente en het NHA opgevolgd waarna ToornendPartners de opdracht heeft ontvangen om de wensen en eisen van de diverse instellingen ten aanzien van depotruimten en -voorzieningen in kaart te brengen. Om de stappen 2 en 3 van het onderzoek mogelijk te maken, is tevens de opdracht ontvangen om de ruimte-vraag, zoals dit uit stap 1 volgt, te modelleren zodat er een beeld ontstaat van het verwachte bouwvolume en ook een verwachte kavelgrootte kan worden bepaald. Daarmee is de benodigde informatie voorhanden om te kunnen beoordelen waar en hoe de ruimtebehoefte opgevangen kan worden.

In deze notitie wordt als eerste de ruimte-vraag voor het nieuwe depot, met als werktitel het CollectieCentrum Haarlem, van de instellingen weergegeven. Vervolgens komen de ruimtelijke modellen aan bod. Tot slot wordt een korte doorkijk gegeven naar de vervolgstappen en overwegingen, zoals ten aanzien van eigendom, het opdrachtgeverschap, het toekomstig beheer en onderhoud en ook de planning voor het vervolg. De doorkijk gaat vooralsnog uit van een integraal nieuw te bouwen depotgebouw in de gemeente Haarlem.

2 Inventarisatie ruimtebehoefte partners

De partijen die behoefte hebben aan depotruimte zijn opgenomen onder 2.2 van de procesopdracht. Lopende de inventarisatie heeft de Nieuwe Vide aangegeven belangstelling te hebben om in de inventarisatie mee te lopen. Omdat de ruimtebehoefte van de Nieuwe Vide een hele andere is dan opslag, is dit geen aanvullend onderdeel gemaakt van de opdracht.

Partijen die eisen en wensen ingebracht hebben zijn:

- het Noord-Hollands Archief;
- het Bureau Archeologie van de gemeente Haarlem;
- het Frans Hals Museum;
- het Museum van de Geest;

- de gemeente Velsen;
- het Teylers Museum.

Om te komen tot een beeld van de totale ruimtebehoefte, zijn de partners als eerste gevraagd om de eigen ruimtebehoefte, voor zover als mogelijk, in te vullen in een model dat ToornendPartners voor de opgave heeft opgesteld. In dat model, de ruimtestaat, zijn de verwachte soorten ruimten weergegeven met invulvelden voor de benodigde oppervlakten. Behalve kolommen voor afmetingen van ruimten, met daarbij ook een beeld van de vrije hoogte, zijn er in het model ook kolommen opgenomen voor andere aspecten zoals benodigde technische voorzieningen, klimaateisen en afwerkingen waar partijen in dit nog verkennende stadium mogelijk al een beeld bij hebben. Met deze aanvullende informatie biedt de ruimtestaat een eerste handvat voor een programma van eisen dat te zijner tijd opgesteld dient te worden als eerste stap richting het ontwikkelen en bouwen van een nieuw depotgebouw.

De modelruimtestaat gaat uit van vier functieclusters. Dit zijn:

1. depotruimten
2. werkruimten
3. logistieke ruimten
4. ondersteunende ruimten.

Behalve het aanreiken van de ruimtebehoefte voor het gebouw, zijn partijen ook gevraagd om een indruk te geven van het terreinprogramma, denkend aan het (fiets)parkeren, het laden en lossen en dergelijke. Met veel dank aan de tijd en inzet van de contactpersonen van alle partijen is in relatief korte tijd door iedereen een ingevuld model geretourneerd. De gegevens die van de afzonderlijke partijen zijn ontvangen (AE0935), zijn als **bijlage 2** bijgevoegd. Door de partijen is conform verzoek aangegeven wat hun eigen behoefte is aan depotruimten en ook welke ondersteunende voorzieningen, zoals werkruimten, nodig zijn.

In de afzonderlijke lijsten van bijlage 2 is aangegeven welke ruimtebehoefte is opgegeven per partij. Hierin is nog geen rekening gehouden met gedeelde voorzieningen en andere mogelijkheden voor efficiency van een gezamenlijk gebouw.

3 Integrale ruimtebehoefte: de ‘overall’ ruimtestaat

De informatie van partijen is met de contactpersonen doorgesproken om de eisen en ook verwachtingen helder te krijgen. Daarbij is onder meer gesproken over de mogelijkheden voor gedeeld gebruik van bepaalde ruimten en ook wat de verwachtingen zijn ten aanzien van toekomstige groei. In de overall ruimtestaat (AE0506), die als **bijlage 3** is bijgevoegd, is de uitkomst weergegeven van de integratieslag van de afzonderlijke eisen en wensen van partijen. In die ruimtestaat zijn zowel de gegevens opgenomen die door de partijen zijn ingebracht, alsook een verzamelkolom waarin de geoptimaliseerde oppervlakten zijn weergegeven zoals die uit de integratieslag zijn ontstaan. In de onderstaande tabel is het functioneel nuttig vloeroppervlak conform de NEN 2580 weergegeven (FNO) voor de vier functionele clusters. Voor de depotruimten is een buffer van 10% voor verwachte toekomstige groei inbegrepen. Ook wordt daarin rekening gehouden met enige mate aan onzekerheid over de exacte aard en omvang van de diverse bestaande collecties. Verder is een uitgangspunt voor het bepalen van de ruimtebehoefte dat er naar verwachting 15 personen op de locatie werkzaam zullen zijn.

Ruimtebehoefte per cluster (m ² FNO)	
1. Depotruimten	7.525
2. Werkruimten	535
3. Logistieke ruimten	365
4. Ondersteunende ruimten	270
Totale ruimtebehoefte (m² FNO) met afronding	8.700

Het FNO bedraagt afgerond **8.700 m²**. Van de totale ruimtebehoefte beslaan de depotruimten circa 85% en de diverse ondersteunende ruimten de resterende 15%.

Om van het FNO te komen tot het brutovloeroppervlak (BVO), zijnde de uiteindelijke afmetingen van het gebouw bemeten van buitenkant gevel tot buitenkant gevel, wordt een aantal toeslagen gehanteerd. Als eerste wordt een toeslag gehanteerd van 10% voor de verticale (trappenhuizen) en horizontale verkeersruimten (gangen). Voor de technische installatieruimten en de constructies, zoals de wanden en kolommen, wordt rekening gehouden met een toeslag van ongeveer 5%. Waar tot slot ook rekening mee wordt gehouden, is een toeslag voor ontwerpverlies en inpassing. Om de ruimtebehoefte in te passen in een efficiënt ingedeeld gebouw en vooral ook in een (kosten)efficiënt te bouwen gebouw, bijvoorbeeld gebruikmakend van een voor de bouw standaard stramien en maatvoering, kost ruimte. Er wordt rekening gehouden met circa 15% toeslag hiervoor. Deze ruimtereservering wordt in de praktijk tijdens het ontwerpproces ofwel toegevoegd aan het FNO, aan de verkeersruimten en/of aan de ruimte voor techniek en constructies. Opgemerkt wordt dat bij inpassing van het FNO in een bestaand gebouw ook sprake zal zijn van indelingsverlies, maar de mate waarin dat zich zal voordoen, zal per gebouw en inpassing verschillend zijn. Dit geldt ook voor de aard en omvang van verkeersruimten en voor de ruimte voor techniek en constructies.

In de tabel hieronder is de omslag van het FNO naar het BVO weergegeven voor een nieuw integraal depotgebouw.

Totaal m ² FNO				8.700	
Toeslag verkeersruimte (ook in en tussen depots)	10%	van	8.700	870	
Toeslag techniek en constructies	5%	van	8.700	435	
Toeslag ontwerpverlies en inpassing	15%	van	8.700	1305	+
Brutovloeroppervlakte (BVO)				11.310	
Totaal m ² BVO met afronding	30%			11.300	

De integrale ruimtebehoefte bedraagt met afronding **11.300 m² BVO**.

Behalve het ruimteprogramma voor het gebouw is ook het verwachte terreinprogramma uitgewerkt.

Voor het parkeren zou, bijvoorbeeld uitgaande van een kavel in de Waarderpolder, conform het gemeentelijke parkeerbeleid, de norm van 0,6 parkeerplaats per 100 m² BVO van toepassing zijn, uitgaande van een ‘arbeidsextensief, bezoekersextensief bedrijf’ van 11.300 m² BVO (ligging ‘rest bebouwde kom’). Dit komt uit op 68 parkeerplaatsen en, rekenend met 25 m² per parkeerplaats, op 1.700 m² aan terrein. 68 parkeerplaatsen is extreem veel ten opzichte van wat feitelijk nodig zal zijn. Er wordt dan ook voor het bepalen van het terreinprogramma van uitgegaan dat een maatwerkoplossing mogelijk is, die aansluit op de werkelijke situatie nu en in de toekomst.

Een maatwerkmodel zou de volgende contouren kunnen krijgen, waarbij met name gekeken wordt naar de 15 medewerkers die in het gebouw zullen zijn en welk aandeel van het BVO dat betreft. Dit komt overeen met ongeveer 1.000 m² BVO. Voor dit ruimtegebruik zou gebruikgemaakt kunnen worden van de gemeentelijke parkeernorm eveneens geldend voor de Waarderpolder voor ‘kantoren zonder baliefunctie’. De norm daarvoor schrijft 1,2 parkeerplaatsen voor per 100 m² BVO. Dit komt, uitgaande van de 1.000 m² waarin daadwerkelijk sprake zal zijn van bezetting, overeen met 12 parkeerplaatsen. Voor de ruimtestaat wordt op basis van deze modelberekening voorgesteld uit te gaan van een omhoog afgerond aantal van 15 parkeerplaatsen, waarvan twee specifieke mivaparkeerplaatsen.

Voor het bepalen van het terreinprogramma voor het fietsparkeren is gekeken naar de CROW. Die richtlijn geeft voor kantoren zonder baliefunctie in een gebied met een lage fietsparkeerdruk, zoals daar voor het nieuwe depotgebouw sprake van zal zijn, een norm aan van 1,2 stallingsplek per 100 m² BVO. Dit zou overeenkomen met 12 stallingsplekken. Voor de ruimtestaat wordt uitgegaan van een ruimer aantal van 20 plaatsen, kijkende naar mogelijke bezoekers en ook vrijwilligers.

Voor het terreinprogramma wordt voorts rekening gehouden met opstelplaatsen voor hulpdiensten en voor de benodigde manoeuvreerruimte voor vrachtwagens om efficiënt te kunnen laden en lossen. Er wordt daarvoor gerekend met een vrachtwagen van 12 m lengte. Er wordt tot slot uitgegaan van een groene, doch berijdbare zoom rondom het gebouw van circa 5 m breedte tussen de gevel en het hek. Dit is enerzijds nodig voor het plegen van onderhoud aan de gevel, maar het zorgt er tevens voor dat er een overzichtelijk gebied is voor bewakingscamera's zonder de ruimte van derden of openbare ruimte buiten het hek mee te nemen.

In de tabel hieronder is het overzicht opgenomen van het terreinprogramma.

Terreinprogramma	Aantal	Opp. (m ²)
Parkeerplaatsen à 25 m ² per plaats inclusief rijbaan	15	375
Fietsenstalling à 2 m ² per plaats	20	40
Opstelplaats hulpdiensten à 50 m ² per plaats	2	100
Manoeuvreerruimte vrachtwagens		300
Vaste terreinprogramma		815

Naast deze programmaonderdelen zal per inpassing van de ruimtebehoefte op een kavel bepaald moeten worden wat het oppervlak zal zijn van de onderhoudsstrook en wat er aan in-delingsverlies optreedt.

4 Ruimtelijke modellen

Om de ruimtebehoefte van de ruimtestaat om te kunnen zetten naar een vlekkenplan en ruimtelijk model is een globaal relatiediagram opgesteld. Hierin worden de onderlinge relaties tussen ruimtes weergegeven en ook de gewenste nabijheid, zoals dit onder andere uit gesprekken met partijen naar voren is gekomen. Het relatiediagram (AE0863) is als **bijlage 4** bijgevoegd.

Ten behoeve van de ruimtelijke modellen is eerst een globaal vlekkenplan van de verzamelde ruimten gemodelleerd.

Omdat de depotruimten zowel qua omvang als qua eisen (onder meer klimaateisen, constructieve eisen, daglichttoetreding, beveiliging en dergelijke) afwijken van de overige functies, worden de depotruimten voor het vlekkenplan en het ruimtelijk model als een separaat bouwdeel beschouwd. Conform de wens van de partijen zijn hun respectievelijke algemene depotruimten (zie 1.1 van de ruimtestaat) per partij separaat ondergebracht. De kleinere depotruimten, onder meer met specifieke (klimaat)eisen, zoals voor de opslag van metaal, fotografie- en filmmateriaal en objecten van Archeologie, maar ook de ruimtevraag van de gemeente Velsen en het Teylers Museum zijn geclusterd opgenomen.

Omdat met name de vormgeving van de depotruimten bepalend is voor de grootte van de kavel, zijn op basis van deze uitgangspunten drie modellen uitgewerkt:

- Model A met de depotruimten in twee bouwlagen;
- Model B met de depotruimten in drie bouwlagen; en
- Model C met de depotruimten in vier bouwlagen.

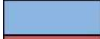



Doorgaans is de regel dat hoe meer compact gebouwd kan worden, hoe meer efficiënt het is. Er is een omslagpunt bij circa vier bouwlagen, gelet op het daarboven hoger worden van de kosten voor constructies, de kosten voor transportinstallaties en ook het moeten opnemen van meer verkeersruimte. Los daarvan is ook goede ruimtelijke inpassing in een omgeving een belangrijk aandachtspunt. Een dichte ‘doos’ van ongeveer 20 meter hoog, past niet overal. Hierdoor is niet van nog meer bouwlagen uitgegaan dan vier.

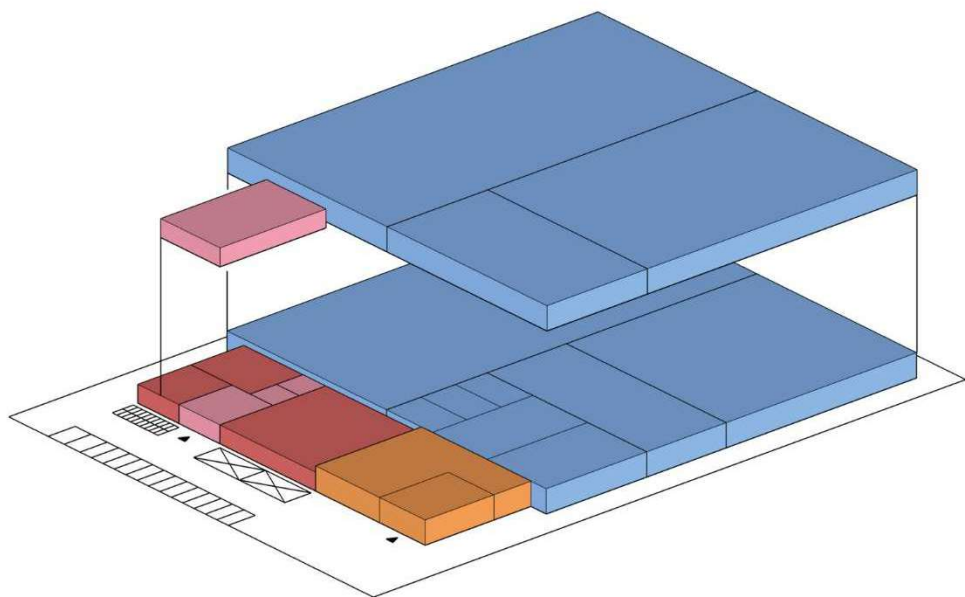
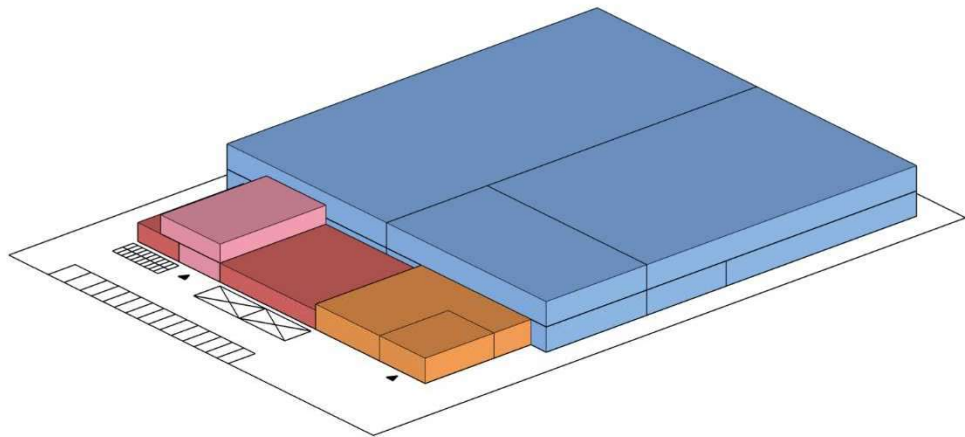
De drie modellen zijn hierna opgenomen. In **bijlage 5** (AE0851) zijn de modellen op groter formaat bijgevoegd. De kleuren van de volumens zijn in dezelfde kleurstellingen als voor de clusters in het relatiediagram is aangehouden.

Opgemerkt wordt dat voor de modellen is uitgegaan van een gelijk FNO en ook een gelijk BVO. In een ontwerp zullen deze oppervlakten naar gelang het ontwerp, het ontwerpverlies dat daarin zit en ook de inpassing op een kavel aan enige verandering onderhevig zijn.

Model A: Depotruimten in twee bouwlagen

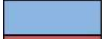



Legenda

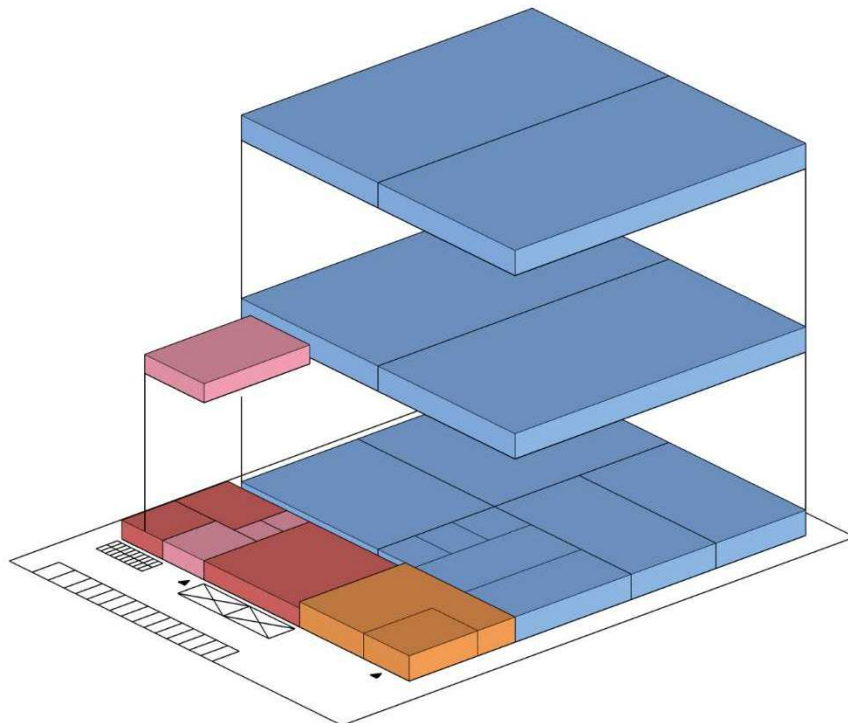
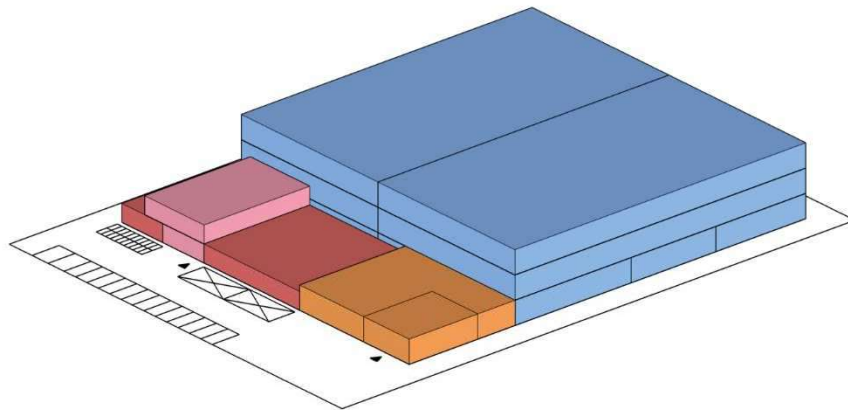
	1. Depotruimten
	2. Werkruimten
	3. Logistische ruimten
	4. Overige ondersteunende ruimten



Model B: Depotruimten in drie bouwlagen

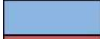



Legenda

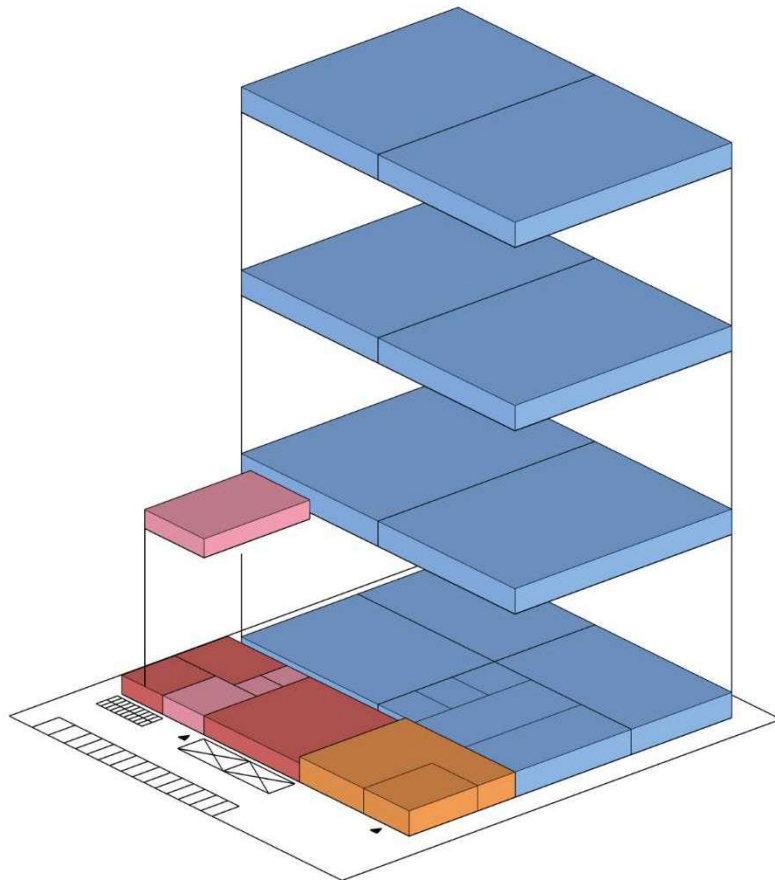
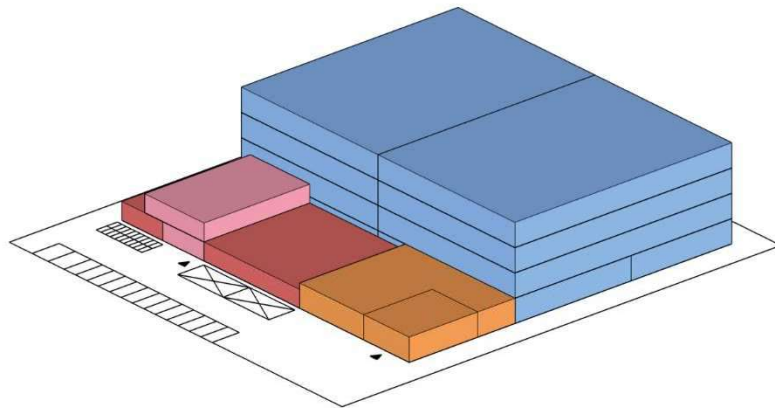
	1. Depotruimten
	2. Werkruimten
	3. Logistische ruimten
	4. Overige ondersteunende ruimten



Model C: Depotruimten in vier bouwlagen

Legenda

	1. Depotruimten
	2. Werkruimten
	3. Logistieke ruimten
	4. Overige ondersteunende ruimten



5 Uitgangspunten locatieonderzoek

In de tabel hieronder is een overzicht gegeven van de principeafmetingen voor de drie modellen voor wat betreft het grondvlak c.q. de footprint van het gebouw en de benodigde kavelgrootte.

	Grondvlak (m ²)	Kavelgrootte (m ²)
Model A (depotruimten in 2 bouwlagen)	6.200	8.800
Model B (depotruimten in 3 bouwlagen)	4.600	7.000
Model C (depotruimten in 4 bouwlagen)	3.800	6.000

De volgende stappen van het onderzoek, na deze inventarisatie van eisen en wensen van partijen, zijn zoals in de inleiding is aangegeven het onderzoeken:

2. Wat de mogelijkheden zijn in de bestaande Vastgoedportefeuille; en
3. Wat de mogelijkheden zijn voor bouw, aankoop of aanhuur van een nieuwe locatie.

Er dient derhalve gekeken te worden of er bestaande gebouwen zijn waar de ruimtebehoefte ingepast kan worden, maar ook wat de mogelijkheden zijn voor een nieuw gebouw.

Ten behoeve van het locatieonderzoek langs de bovenstaande twee lijnen, wordt hieronder op hoofdlijnen aangegeven wat de aandelen zijn in het geoptimaliseerde gezamenlijke ruimteprogramma van de partijen:

- de gemeente Haarlem: 48% met daarin opgenomen het Frans Hals Museum met een aandeel in het totaal van 37% en Bureau Archeologie met een aandeel in het totaal van 11%;
- het Noord-Hollands Archief: 26%;
- het Museum van de Geest met een aandeel in het totaal van 20%
- het Teylers Museum: 5%;
- de gemeente Velsen: 1%.

Bij het bepalen van deze aandelen is gekeken naar welke van de ruimten daadwerkelijk door wie benut zullen worden. Zo is voor het Teylers Museum geen aandeel opgenomen in de werkruimten of de kantoorruimten.

Opgemerkt wordt dat bij het eventueel opsplitsen van de ruimtevraag om het ingepast te krijgen in bestaande en/of nieuwbouw, per geval onderzocht zal moeten worden wat de consequenties zijn voor de ruimtevraag en ook voor de toekomstige exploitatie. Op alle afzonderlijke locaties zal bijvoorbeeld het laden en lossen moeten zijn voorzien en ook een aantal van de overige ondersteunende ruimten die in de ruimtestaat juist geïntegreerd zijn. Per saldo zal daardoor bij inpassing van de ruimtevraag op meerdere locaties sprake zijn van een grotere ruimtebehoefte dan nu voor een gezamenlijk gebouw bepaald is. Wat de effecten zijn op andere factoren, zoals de bouwkosten en ook de exploitatiekosten, dient ook per geval te worden bepaald. Partijen hebben de sterke voorkeur uitgesproken voor een gezamenlijk nieuw gebouw.

Voor wat betreft het NHA is nog gekeken naar de optie om ook bestaande archiefruimten samen te voegen in een nieuw gezamenlijk depotgebouw. Uitgaande van 60 strekkende km aan bestaand archief zou de ruimtebehoefte voor de depots met 5.000 m² FNO toenemen en circa 400 m² FNO aan overige ruimten, zoals werkruimten, kantoorruimten en dergelijke.

6 Doorkijk vervolgstappen en aandachtspunten

6.1 vervolgstappen

De uitkomst van deze twee vervolgstappen, oftewel het locatieonderzoek dat de gemeente Haarlem zal uitvoeren, is maatgevend voor het verdere vervolg van het onderzoek en het komen tot een programma van eisen en een sluitende businesscase voor het Nieuw Haarlems Depot. Lukt het om een locatie te vinden waar een gebouw van 11.300 m² BVO gerealiseerd of ingepast kan worden of zijn er andere oplossingen nodig omdat de gezamenlijke vraagstelling nergens ingepast kan worden?

Indien deeloplossingen noodzakelijk blijken te zijn, is er sprake van een dusdanig andere situatie, dat opnieuw gekeken zal moeten worden naar de ruimtebehoefte van partijen en ook de financiële parameters voor het bepalen van de haalbaarheid zoals hiervoor is aangegeven.

6.2 benchmark - gezamenlijke nieuwbouw

Vooruitlopend op de uitkomsten van het locatieonderzoek is gevraagd om een doorkijk te schetsen naar een vervolg. Voor deze doorkijk wordt gebruikgemaakt van de uitkomsten van het haalbaarheidsonderzoek en de businesscase voor het CC NL waar ToornendPartners een groot aandeel in heeft gehad. Het uitgangspunt voor een doorkijk is dat er een locatie beschikbaar is waar een nieuw gezamenlijk depotgebouw gerealiseerd kan worden. De businesscase voor het CC NL heeft opgeleverd dat een gezamenlijk nieuw gebouw per saldo meer efficiënt is qua ruimtebehoefte en per saldo ook qua investeringskosten en toekomstige huisvestings- en exploitatielasten van partijen dan separate oplossingen.

Hiervan uitgaande is vervolgens nog van belang wie de toekomstig eigenaar wordt van het gebouw en ook wie de opdrachtgever zal zijn van de nieuwbouwoopgave. Ten aanzien van het eigendom wordt vooropgesteld dat er geen sprake zal zijn van gedeeld eigendom: dat model biedt door de complexiteiten ook ten aanzien van toekomstig gebruik, onderhoud en beheer geen voordelen op ten opzichte van één eigenaar. Partijen steunen deze lijn. Uitgaande van een dergelijk grote nieuwbouwoopgave binnen de gemeente Haarlem, waarbij de grond mogelijk van de gemeente zal zijn en de ruimtevraag van gemeentelijke partijen ongeveer de helft van de opgave beslaan, is een mogelijkheid dat de gemeente de toekomstig eigenaar zal zijn van het gebouw en als verhuurder optreedt naar de partijen. Als toekomstig eigenaar ligt het vervolgens voor de hand dat de gemeente Haarlem ook namens andere partijen de opdrachtgever zal zijn van de bouwoopgave. Alvorens dat echter ter hand kan worden genomen, dienen tussen alle partijen duidelijke afspraken te worden gemaakt over het aandeel en de respectievelijke taken en verantwoordelijkheden.

Voor het CC NL is bijvoorbeeld na vaststelling van de Businesscase in 2015 een samenwerkingsovereenkomst gesloten tussen partijen voor de gezamenlijke ontwikkeling, uitgaande van een scope van 30 jaar. Daarin is onder meer vastgelegd dat het Rijksmuseum namens de andere partners zou optreden als bouwheer en ook toekomstig eigenaar werd van de locatie en het gebouw. De afspraken voor de huur of eigenlijk de gebruikskosten, het beheer en onderhoud van het CC NL zijn in een later stadium uitgewerkt en vastgelegd in een dienstverleningsovereenkomst. Voor het CollectieCentrum Haarlem zullen te zijner tijd ook afspraken gemaakt moeten worden die passend zijn voor de betrokken partijen en de beoogde samenwerkingsvorm. Wat voor het CC NL niet mogelijk was door de participatie van de Rijksdienst voor het Cultureel Erfgoed, namelijk het vormen van een separate juridische entiteit voor het beheer en onderhoud, zou voor het Haarlems Depot onderzocht kunnen worden. Ook kan een model opgezet worden analoog aan wat met de cultuurpodia Haarlem is afgesproken, waarbij de huurders/gebruikers, in een nog nader te bepalen onderlinge verhouding, zelf verantwoordelijk worden voor het onderhoud en beheer. Om het passende model voor het Haarlems Depot te ontwikkelen dient een gedegen analyse te worden gemaakt van de onderwerpen waarover onderlinge afspraken dienen te worden gemaakt, om vervolgens de best passende constellatie te kunnen bepalen.

6.3 benchmark - tijdsplanning

Voor de meeste partijen geldt dat hun nieuwe depotruimte nu reeds of zeer binnenkort noodzakelijk is. Dit is ook de aanleiding voor de procesopdracht en het streven om eind 2021 een beeld te hebben van wat er moet komen. Ervan uitgaande dat eind 2021 sprake is van een haalbare businesscase en in het nieuwe jaar de ontwikkeling van het gebouw ter hand genomen kan worden, is een tijdsplanning opgezet voor de inhoudelijke doorlooptijden. Opgemerkt wordt dat hier nog niet de tijd en stappen voor de benodigde (bestuurlijke) besluitvorming in zijn meegenomen.

- Tot eind 2021: verdere uitwerking en afronding onderzoek (haalbaarheid/businesscase);
- 1 januari 2022 – 1 juli 2022: Definitiefase (opstellen van Programma van Eisen, Projectplan en prijs- en contractvorming van ontwerp- en adviesteam, zes maanden);
- 1 juli 2022 – 1 januari 2024: ontwerpfasen (Schetsontwerp tot en met Technisch Ontwerp conform de Standaard taakbeschrijving 2014 (STB2014) behorend bij De Nieuwe Regeling (DNR) 2011, de fase Prijs- en Contractvorming uitvoerende partijen en vergunningsprocedure: 18 maanden);
- 1 januari 2024 – 1 juli 2025: Realisatiefase (oplevering en overdracht bouwproject, schoonmaken en klimatiseren depotruimten: 18 maanden);
- 1 juli 2025 – 31 december juli 2025: inrichting en verhuizen collecties/archieven (zes maanden);
- 1 januari 2026: start exploitatie/gebruiksfase.

2021				2022				2023				2024				2025			
Q1	Q2	Q3	Q4	Q1	Q2	Q3	Q4	Q1	Q2	Q3	Q4	Q1	Q2	Q3	Q4	Q1	Q2	Q3	Q4
haalbaarheid				definitiefase				ontwerpfasen				realisatiefase				inrichting & verhuizen			

6.4 benchmark - investeringskosten

Op basis van de referentieprojecten van ToornendPartners is vooruitlopend op de verdere ontwikkeling en het ontwerp alvast iets te zeggen over de verwachte investeringskosten. Zonder verwervingskosten en het bouwrijp maken van een toekomstig kavel, dient rekening te worden gehouden met een bandbreedte van € 2.500 tot € 3.000 per m² BVO gebouw op het prijspeil medio 2021, uitgaande van een traditionele bouwcontractvorm zoals ook in de planning is aangegeven (i.e. geen Design & Construct: de proceskosten daarvan zijn hoger). Deze benchmark is inclusief de kosten voor de vaste inrichting van de depotruimten en uitgaande van een sober en doelmatig gebouw en geldt voor alle drie ruimtelijke modellen.

De uiteindelijke kosten worden mede bepaald door de tijdlijn (indexatie) en ook de strategie voor de bouwcontracten zoals aangegeven.

7 Samenvatting

In opdracht van de gemeente Haarlem en het Noord-Hollands Archief is door ToornendPartners stap 1 van de procesopdracht van de gemeente Haarlem van december 2020 uitgevoerd. Deze stap bestaat uit het inventariseren van de eisen en wensen van de diverse beoogde partners in een Nieuw Haarlems Depot. De ruimtebehoefte van de partijen komt bij elkaar uit op 8.700 m² FNO (Functioneel nuttig vloeroppervlakte) en 11.300 m² BVO (Brutovloeroppervlakte). Dit is de geoptimaliseerde ruimtebehoefte waarbij partijen, waar dat mogelijk is, gezamenlijk gebruikmaken van dezelfde ruimten en voorzieningen.

Ten behoeve van de twee volgende stappen van de procesopdracht, het locatieonderzoek, is tevens de ruimtebehoefte omgezet naar een drietal ruimtelijke modellen. Van deze modellen is de footprint en verwachte kavelgrootte bepaald en in de onderstaande tabel weergegeven.

	Footprint (m ²)	Kavelgrootte (m ²)
Model A (depots in 2 bouwlagen)	6.200	8.800
Model B (depots in 3 bouwlagen)	4.600	7.000
Model C (depots in 4 bouwlagen)	3.800	6.000

Aangenomen wordt dat de businesscase van een nieuw te bouwen gezamenlijke voorziening voordelen biedt ten opzichte van andere oplossingen. Dit uitgangspunt is ontleend aan de businesscase voor het CollectieCentrum Nederland dat in Amersfoort gebouwd is.

ToornendPartners is daar zeer nauw bij betrokken geweest gedurende het gehele proces van initiatief tot en met de succesvolle oplevering van het gebouw, op tijd en (ruim) binnen budget, eind mei 2020.

Uitgaande van nieuwbouw als benchmark is een scenario geschetst waarin de gemeente Haarlem als toekomstig eigenaar en verhuurder van het gebouw zal optreden als opdrachtgever van de bouw. Er is een minimale globale planning geschetst van het ontwikkeltraject, uitgaande van het kunnen vaststellen van een haalbare businesscase eind 2021. Het nieuwe gebouw zou daarmee eind 2025 in gebruik genomen kunnen worden.

Voor de verwachte kosten kan bij nieuwbouw rekening worden gehouden met een bandbreedte voor de investeringskosten, geldend voor de drie afzonderlijke ruimtelijke modellen, doch zonder verwervingskosten van de grond en het bouwrijp maken van een kavel, van € 2.500 tot € 3.000 per m² BVO gebouw. Dit is inclusief de vaste inrichting van de depotruimten en uitgaande van een sober en doelmatig gebouw.

Voor de inhoudelijke opgave en het benodigde Programma van Eisen voor een bouwopgave is met de inhoud van deze notitie al een aantal grondslagen gelegd. De ruimtestaat is dusdanig opgesteld dat het als onderlegger kan dienen voor een Programma van Eisen. De tijd voor de vervolgstappen na nu is reeds krap. De planning bevat thans alleen de inhoudelijke doorlooptijden. Er is geen tijd in opgenomen voor de bestuurlijke besluitvorming. Omdat Bureau Archeologie Haarlem reeds in 2025 de huidige locatie dient te verlaten en het nieuwe gebouw op zijn vroegst pas eind 2025 jaar gereed zal zijn, dient de tijd na nu maximaal efficiënt en doeltreffend te worden benut, teneinde het nieuwe depotgebouw, mits haalbaar, snel gerealiseerd te kunnen krijgen.



Haarlem

ECDW

Procesopdracht			
Datum vastgesteld			
Bestuurlijk opdrachtgever: Marie-Therese Meijs			
Ambtelijk Opdrachtgever: Wijnand Stoeckart		Opdrachtnemer: PCM	
Projectnaam	Onderzoek naar Nieuw Haarlems Depot		
Locatie	n.t.b.		
Ingreep	Onderzoek opstarten naar aanhuur, bouw of aankoop		
Verseon-ID	...	GFS-kostenplaats	...
Verseon-Kenmerk	Zaak 2020/...		
Opsteller	W. Stoeckart / M. Rozendaal		
Datum	8-12-2020		
Versie	1.0	Status	Concept

Afdeling	Naam + Functie	Paraaf akkoord
Archeologie	Afdelingsmanager Adrienne Bloem	
ECDW	Afdelingsmanager Jorien Kaper	
Vastgoed	Afdelingsmanager Martin Vos	

Inhoudsopgave

1.	Omschrijving	3
1.1	Aanleiding	3
1.2	Doel	3
1.3	Resultaat	3
1.4	Scope	3
1.5	Uitgangspunten	4
1.5.1	Frans Hals Museum	4
1.5.2	Archeologie	4
1.5.3	Noord-Hollands Archief	5
1.6	Financiële randvoorwaarde	6
1.7	Planning	6
2.	Extra Informatie	6
2.1	Beleidskaders	6
2.2	Stakeholders	6
2.3	Dilemma's/uitdagingen	6

1. Omschrijving

1.1 Aanleiding

Meerdere Haarlemse instellingen hebben aangegeven behoefte te hebben aan aanvullende of nieuwe depotruimte. Het Frans Hals museum is een van deze instellingen. Zij heeft haar collectie verspreid over zes locaties (drie externe depotlocaties, twee museale ruimtes met een intern depot en het stadhuis). De externe depotlocaties laten deels te wensen over op het gebied van klimatologische- en beheersomstandigheden voor de collectie, en ook het interne depot is niet optimaal voor de opslag van de collectie, die grotendeels eigendom is van de Gemeente Haarlem. Daarnaast komt het Frans Hals museum momenteel depotlocatie te kort.

Ook Archeologie heeft behoefte aan een nieuw depot. Op dit moment is het depot erfgoed gevestigd in de school aan de Korte Verspronckweg 7-9. Een groot deel van dit pand is al jaren in gebruik door Erfgoed/Archeologie. De school ligt midden in de ontwikkelzone Zijlweg West en omgeving. De verwachting is dat op termijn de school moet wijken voor woningbouw en dat het depot zal moeten verhuizen.

Het Noord-Hollands Archief loopt ook tegen de grenzen van zijn depotruimte aan. De huidige depotruimte is voor meer dan 90 procent in gebruik. Van de vrije ruimte blijft met de komst van het archief van de gemeente Haarlemmermeer in 2021 nog maar weinig over. Naar verwachting is er tot 2035 behoefte aan ruim 30% extra depotruimte. Ondanks de toenemende digitalisering zijn er naar verwachting de komende jaren nog de nodige papieren overheidsarchieven die zullen worden overgebracht.

Mogelijk bestaat er ook behoefte aan extra depotruimte bij zowel het Dolhuys als bij het Teylers museum. Dit zal tijdens het onderzoek geïnventariseerd moeten worden. Ook heeft de Gemeente Velzen interesse getoond om deel te nemen.

1.2 Doel

Het opstarten van een onderzoek naar het realiseren, aankopen of huren van een nieuw Haarlems depot, waarbij in bovenstaande behoeftes wordt voorzien.

1.3 Resultaat

Een programma van eisen voor een nieuwe depotruimte voor bovenstaande instellingen, waarmee het college een weloverwogen keuze kan maken. In het PvE zal helder in kaart gebracht zijn:

- Wat de wensen en eisen zijn van de instellingen;
- Wat de mogelijkheden zijn in de bestaande Vastgoed portefeuille;
- Wat de mogelijkheden zijn voor bouw, aankoop of aanhuur van een nieuwe locatie;
- Hoe de verschillende eisen en wensen van de instellingen in de verschillende mogelijkheden of scenario's verwerkt worden;
- Risico's en kanttekeningen bij de verschillende scenario's;
- Een planning tot realisatie voor de verschillende scenario's;
- Een advies voor een of meerdere scenario's voor bestuurders.

1.4 Scope

Het betreft een onderzoek waarin de mogelijkheden binnen en buiten de bestaande Vastgoedportefeuille van de Gemeente Haarlem worden onderzocht, en waarin de wensen en eisen

vanuit de instellingen worden verwerkt. Het onderzoek beperkt zich tot de grenzen van Haarlem en de eerder genoemde instellingen.

1.5 Uitgangspunten

De uitgangspunten voor de verschillende betrokkenen worden hieronder weergegeven. Voor de betrokken instellingen zijn hiervoor de wensen en eisen voor een nieuwe depotlocatie uitgevraagd. Tijdens het onderzoek zal overleg moeten plaatsvinden met de stakeholders voor aanscherping en/of aanpassing van de hieronder genoemde uitgangspunten.

1.5.1 Frans Hals Museum

Het Frans Hals Museum heeft haar collectie momenteel verspreid over verschillende externe depotlocaties, naast de twee tentoonstellingslocaties (met tevens een intern depot). De wens is de collectie minder verspreid op te slaan, en onder passendere (klimatologische) omstandigheden dan nu het geval is. Daarnaast komt het museum nu opslagruimte tekort. De huidige opslagruimte en de aanvullende opslagbehoefte is als volgt:

Huidige depotruime

- Intern depot Hof: 950 m³, ca. 10.000 objecten (schilderijen, kunstnijverheid, etc.)
- Baars, Haarlem: 54 containers à ca. 10 m³? = ca. 540 m³, ca. 1700 objecten (veel 3d werken, kleiner aantal schilderijen)
- Kortmann, Hoofddorp: 80 m³, ca. 2250 objecten (voornamelijk schilderijen en werken op papier)
- Hizkia van Kralingen, Den Haag: 15 m³, ca. 570 objecten (voornamelijk fotografie dus koude opslag, 15 °C)

Totaal: 1585 m³ (100% in gebruik)

Extra gewenste depotruimte

- Intern depot: 240 m³
- Aanvullende depotruimte nu: 160 m³
- Aanvullende depotuitbreiding komende 10 jaar: 400 m³

Totaal: 800 m³

Aanvullend gewenste ruimte

- Transitruimte: 60 m²
- Quarantaine ruimte: 40 m²
- Restauratie/behoudszaken ruimte: 100 m²
- Kantoorruimte: 20 m²
- Kantine: 20 m²

Totaal: 240 m²

Voor het Frans Hals Museum is het de wens om één externe depotlocatie hebben, naast het tevens benodigde interne depot.

1.5.2 Archeologie

Op dit moment is het depot erfgoed gevestigd in de school aan de Korte Verspronckweg 7-9. Een groot deel van dit pand (ca 1200 m²) is al jaren in gebruik door Erfgoed/Archeologie. De school ligt midden in de ontwikkelzone Zijlweg West en omgeving (ook wel Korte Verspronckweg/ Spoorwegstraat). Verwachting is daarom dat op termijn de school moet wijken voor woningbouw en dat het depot moet verhuizen. Het depot wordt naast de opslag van archeologische vondsten en monumentfragmenten gebruikt voor het uitwerken van archeologische onderzoek, waaronder

determinatie, tekenen en fotograferen. Daarnaast vindt er de benodigde conservatie en restauratie van vondsten plaats. Daarnaast vindt er vrijwilligersparticipatie plaats door de vrijwilligers van de AWH (Archeologische Werkgroep Haarlem). Zij hebben een eigen afsluitbare ruimte in het depot waar ze ook in de weekends kunnen werken. De vrijwilligers verrichten veel werk (in uren circa 2 fte) voor de gemeente dat anders door vaste medewerkers zou moeten worden gedaan.

Het depot is belangrijk voor het behoud van het archeologische erfgoed. Vondsten die in het depot zijn opgeslagen, worden periodiek tentoongesteld in het Archeologisch Museum Haarlem en in de Bakenesserkerk. Ze worden ook uitgeleend voor wetenschappelijk onderzoek of in bruikleen gegeven bij andere musea lokaal, regionaal en nationaal, waaronder het Rijksmuseum van Oudheden, het Teylensmuseum, het Valkhofmuseum en Boymans van Beuningen.

Optie 1

Het depot met uitwerkkfunctie, conserverings- en restauratiefunctie, werkplekken en werkruimte voor vrijwilligersparticipatie van de AWH in geheel verplaatsen naar andere locatie. Zie hieronder voor de minimale eisen voor de huisvesting van een depot.

Benodigde ruimte: 780 m² + 3m² per jaar

Optie 2

'Statisch' depot in een ruimte onderbrengen, waar de collectie voldoende toegankelijk is voor raadpleging, beheer en onderhoud. Het 'dynamisch' depot met uitwerkkfunctie, conserverings- en restauratiefunctie verplaatsen naar de Bakenesserkerk door nader optimaliseren van de beschikbare ruimte en het gebruik van de kerk. Alhier zal dan ook de loketfunctie voor de registratie en deponering en van vondsten ondergebracht worden. Hiervoor zal minstens de helft van de reguliere werkplekken moeten wijken naar elders en er zal een aparte oplossing voor een werkruimte voor de AWH moeten worden gezocht.

Optie 3

Het gehele depot, zowel uit de school als uit de Bakenesserkerk, onderbrengen in 1 locatie met uitwerkkfunctie, conserverings- en restauratiefunctie, loketfunctie, voorzieningen voor vrijwilligersparticipatie (AWH). Op deze locatie zullen additioneel ook alle andere functies die in de Bakenesserkerk aanwezig zijn, waaronder werkplekken, tentoonstellingsvoorbereidingen, onderzoeksfunctie, spreekuur/loketfunctie en publieksbereik worden ondergebracht.

Benodigde ruimte: 697 m² + 3m² per jaar

Conditie

- De opslagruimten horen afdoende beveiligd te zijn tegen brand, inbraak, wateroverlast en andere gevaren van buiten.
- Redelijk constante temperatuur (+/-tussen 17 en 21 graden Celsius).
- De Relatieve Vochtigheid rond 50% (voor ceramiek en glas).
- Gelijkvloers of lift, geen niveauverschillen i.v.m. Arbo-eisen.
- Goed bereikbaar voor busjes/vrachtwagens voor deponering vondsten en opgegraven materiaal.

Overig

Er is nog een grote collectie monumentale/bouwhistorische in de kelders van het stadhuis die daar niet meer gehuisvest kan worden.

1.5.3 Noord-Hollands Archief

Huidige depotruime

- Kleine Houtweg: 44 strekkende km
- Jansstraat: 16 strekkende km

Totaal: 60 meter (90% in gebruik)

Extra gewenste ruimte

- Opslag archief gemeente Haarlemmermeer (2021): 3 strekkende km
- Aanvullende opslaguitbreiding komende 10 jaar: 14-20 strekkende kilometer

Totaal: 17-23 meter

1.6 Financiële randvoorwaarde

Voor de daadwerkelijke realisatie van het depot zijn de volgende budgetten, onder voorbehoud, beschikbaar in het IP:

- 1,3 miljoen voor een nieuw depot vanaf 2025
- 1 miljoen voor ECDW (van de niet geormerkte 3 miljoen)
- ... vanuit NHA
- Eventueel budget vanuit andere stakeholders

1.7 Planning

Het doel is om het onderzoek in 2021 afgerond te hebben.

2. Extra Informatie

2.1 Beleidskaders

Belangrijke beleidskaders zijn:

- Coalitieprogramma Duurzaam Doen 2018-2022
- Programmabegroting 2021-2025
- Kadernotabrief

2.2 Stakeholders

Stakeholders niet limitatief;

- ECDW, Cultuur
- Vastgoed
- OMB, Archeologie
- Noord-Hollands Archief
- Frans Hals Museum
- Evt. Dolhuys Museum van de Geest
- Evt. Teylers Museum
- Evt. Gemeente Velzen

2.3 Dilemma's/uitdagingen

- De belangen van de verschillende partijen zijn uiteenlopend.
- Er is weinig ruimte of beschikbaarheid in de bestaande Vastgoed portefeuille.
- Er is beperkt ruimte of beschikbaarheid in de stad Haarlem.

Collectiecentrum Haarlem

datum: : 4 augustus 2021
 referentie : 2021.102/AE0935/Te/AI

Ruimtebehoefte Bureau Archeologie gemeente Haarlem
Contactpersonen: mevr. A. van Zalinge, mevr. F. Robbesom
 Verwachte aantal medewerkers: 3

Legenda

algemeen
 X: geëist
 g: gewenst

Functie		Algemeen		Bouwkundige eisen						Bouwfysische eisen						gebruikersvoorzieningen																							
		opmerkingen		personen maximale bezetting/gebruik ruimte (aantal personen)	afmetingen					constructief	toegang			ramen en daglicht			klimaat						(punt)afzuiging	persluchtinstallatie	chemie-/zuurkast	spiegelbak (aantal kranen/afvoeren en formaat n.t.b.)	werkbank hout/metaal												
functiecluster, ruimtenummer	functie, specifiek	opmerkingen en informatie			FNO, Functioneel Nuttig Oppervlak (m²)	minimale lengte (m)	minimale breedte (m)	minimale vrije hoogte (m)	FNO per cluster (m²)	kolomvrij	minimale vloerbelasting (kN/m²)	ruimte toegankelijk voor bezoek/publiek	ruimte toegankelijk voor bezoek onder begeleiding	ruimte alleen toegankelijk voor medewerkers	geen daglicht	daglicht	uitzicht	streefwaarde temperatuur (°C)	toegestane bandbreedte temperatuur (± ... °C)	min. temperatuur in wintersituatie (°C)	max. temperatuur in zomersituatie (°C)	Relatieve Luchtvochtigheid (RV, %)						toegestane bandbreedte Relatieve Luchtvochtigheid (RV, ± ... %)	min. RV in wintersituatie (%)	max. RV in zomersituatie (%)									
1	Depotruimten	Depot opslag, beheer en behoud (alg. + statische collectie)	Opslag in stellingen (80 cm diep) en kratten (> 3.000 kratten, ongeveer 20 kg per krat)		400,0				553								18	3				5	30	65															
		Depot opslag, beheer en behoud (metaal)	Bijzondere eisen klimaat, brandwerendheid		20,0												18	3				5	30	65															
		Depot opslag, beheer en behoud	Bijzondere eisen klimaat, brandwerendheid; opslag in stellingen en kratten		40,0												18	3				5	50	65															
		Depot archief (rapporten, tekeningen, etc.)	Bijzondere eisen brandwerendheid, incl. werktafel en -plek		43,0												15	3				5	55	65															
		Depot bouwhistorische collectie, religieus erfgoed	O.a. ornamenten (hout, natuursteen, metaal), behang, 20 kerkenbanken		50,0			3,0									18	3				5	30	65															
2	Werkruimten	Werkruimte conservering en restauratie (schoon/droog)	Afzuiging, chemiekasten, tafels, werkplekken, apparatuur		25,0				255																														
		Werkruimte conservering en restauratie (vuil)	Wasstraat/spoelruimte, restauratie metaal		15,0																																		
		Werkplekken collectie	3 werkplekken met volwaardige infrastructuur, nabij werkruimte verwerking		incl.																																		
		Fotostudio	Fototafel en technische apparatuur		15,0																																		
		Werkruimte verwerking en onderzoek arch. vondsten	Statafels meerdere niveaus, teken- en meetruimte, 3 werkplekken medewerkers, vakliteratuur		98,0								X																										
		Multifunctionele ruimte	Bijv. voor proefopstellingen exposities		52,0								X																										
		Werkruimte vrijwilligers in de archeologie	Werktafels, statafels, zitruimte	max. 10	50,0																																		
3	Logistieke ruimten	Opstelplek leveringen	Opstelplek voor 1 bestelbusje met max. lengte 5,5 m, hoeft niet inpandig		n.v.t.				115																														
		Laad- en losruimte			50,0																																		
		Emballageruimte			10,0																																		
		Quarantaineruimte			10,0																																		
		Opslag materiaal en materieel Archeologisch Museum			40,0																																		
		Containerruimte			5,0																																		
4	Ondersteunende ruimten	Entreerimte	Bij ambitie 'open depot': incl. loket spreekuur, publieksbereik e.d., anders minimaal		85,0				120																														
		Garderobe	Onderdeel entreerimte, 3 vaste medewerkers + e.v.t. bezoek		incl.																																		
		Kantoorruimte medewerkers	Onderdeel werkruimte Archeologie (2.6)	3	incl.																																		
		Lunchruimte en pantry			15,0																																		
		Opslagruimte inventaris			20,0																																		
		Bibliotheek met naslagwerken en vakliteratuur	Boekenkasten en leestafel, onderdeel werkruimte Archeologie (2.6)		incl.																																		
5	Sanitaire ruimten	Toiletruimte medewerkers	Voldoen aan wet- en regelgeving, geen specifieke eisen						-																														
		Toiletruimte publiek/vrijwilligers in de archeologie	Voldoen aan wet- en regelgeving, geen specifieke eisen																																				
		EHBO-ruimte	Onderdeel toiletruimte medewerkers																																				

NB. Technische ruimten hoeven in niet aangegeven te worden, ruimtebehoefte wordt ingeschat o.b.v. bruto vloeroppervlakte clusters. Specifieke ruimten en eisen worden in latere fase vastgesteld.

Terreinvoorzieningen	aantal	opmerkingen en informatie
Parkeerplaatsen voor ... auto's		
Fietsenstalling voor ... fietsen		

Collectiecentrum Haarlem

datum: : 4 augustus 2021
referentie : 2021.102/AE0935/Te/AI

Ruimtebehoefte Frans Hals Museum
Contactpersonen: mevr. M. Rikken, dhr. E. van Rossum
Verwachte aantal medewerkers: 4

Grote/maatgevende objecten

- Mb 86-490: granieten sculptuur 350 x 100 x 80 cm
- Mvar 2016-26: helikoptermotor 78 x 80 x 184 cm (300 kg)
- Mb 2015-: badkuip 65 x 120 x 165
- Os 1-99: grootste schuttersstuk 226 x 517,5 cm
- hoogste object (schuttersstuk) h = 320 cm

Legenda

algemeen
X: geëist
g: gewenst

Functie		Algemeen		Bouwkundige eisen							Bouwfysische eisen								gebruikersvoorzieningen												
functiecluster, ruimtenummer	functie, specifiek	opmerkingen	personen	afmetingen					constructief	toegang		ramen en daglicht			klimaat																
			maximale bezetting/gebruik ruimte (aantal personen)	FNO, Functioneel Nuttig Oppervlak (m²)	minimale lengte (m)	minimale breedte (m)	minimale vrije hoogte (m)	FNO per cluster (m²)	kolomvrij	minimale vloerbelasting (kN/m²)	ruimte toegankelijk voor bezoek/publiek	ruimte toegankelijk voor bezoek onder begeleiding	ruimte alleen toegankelijk voor medewerkers	geen daglicht	daglicht	uitzicht	streefwaarde temperatuur (°C)	toegestane bandbreedte temperatuur (± ... °C)	min. temperatuur in wintersituatie (°C)	max. temperatuur in zomersituatie (°C)	Relatieve Luchtvochtigheid (RV, %)	toegestane bandbreedte Relatieve Luchtvochtigheid (RV, ± ... %)	min. RV in wintersituatie (%)	max. RV in zomersituatie (%)	(punt)afzuiging	persluchtinstallatie	chemie-/zuurkast	speelbak (aantal kranen/afvoeren en formaat n.t.b.)	werkbank hout/metaal		
1	Depotruimten							2.630										20	5	15	25	50	5	45	55						
	Depot (algemeen, ca. 20.000 objecten)	35% objecten in rekken (ingelijst 2D), 35% staand (3D), 30% plat in dozen (2D)	3	2.600,0			4,0							X	X																
	Depot voor fotografie (ca. 600 objecten)		2	30,0										X	X																
2	Werkruimten							240																							
	Werkruimte conservering en restauratie (schoon/droog)		4	70,0										X													X	X	X		
	Werkruimte conservering en restauratie (vuil)		4	30,0										X													X		X	X	
	Fotostudio		3	40,0			4,0																								
	Machinale werkplaats	Ruimte en machines voor houtbewerking, o.a. transportkisten, stellingen e.d.		100,0			4,0							X													X	X		X	
3	Logistieke ruimten							247																							
	Truckdock	Inpandig truckdock voor 1 kleine vrachtwagen met max. lengte 12 m	2	52,0	13,0	4,0	4,5																								
	Laad- en losruimte	Geschikt voor laden en lossen grotere objecten	2	50,0																											
	Transitoruimte		5	50,0																											
	Emballageruimte		5	50,0																											
	Quarantaineruimte		3	40,0																											
	Containerruimte			5,0																											
4	Ondersteunende ruimten							120																							
	Entree en garderobe		3	30,0																											
	Kantoorruimte medewerkers	Incl. opslagruimte inventaris	3	30,0																											
	Vergaderzaal		3	30,0																											
	Lunchruimte en pantry		3	30,0																											
5	Sanitaire ruimten							-																							
	Toiletruimte	Conform wet- en regelgeving, onderdeel van entreegebied		incl.																											
	EHBO-ruimte	Bij sanitaire groep		incl.																											

NB. Technische ruimten hoeven in niet aangegeven te worden, ruimtebehoefte wordt ingeschat o.b.v. bruto vloeroppervlakte clusters. Specifieke ruimten en eisen worden in latere fase vastgesteld.

Overige voorzieningen

Rekening mee te houden bij locatie en totale ruimtebehoefte

Terreinvoorzieningen	aantal	opmerkingen en informatie
Parkeerplaatsen voor ... auto's	5	
Fietsenstalling voor ... fietsen	5	

Collectiecentrum Haarlem

datum: : 4 augustus 2021
 referentie : 2021.102/AE0935/Te/AI

Ruimtebehoefte Museum van de Geest
 Contactpersoon: dhr. W. Oosterbaan
 Verwachte aantal medewerkers: 4

Legenda

algemeen
 X: geëist
 g: gewenst

Functie		Algemeen		Bouwkundige eisen										Bouwfysische eisen																			
functie		opmerkingen		personen		afmetingen					constructief		toegang			ramen en daglicht			klimaat								gebruikersvoorzieningen						
functiecluster, ruimtenummer	functie, specifiek	opmerkingen en informatie		maximale bezetting/gebruik ruimte (aantal personen)		FNO, Functioneel Nuttig Oppervlak (m²)	minimale lengte (m)	minimale breedte (m)	minimale vrije hoogte (m)	FNO per cluster (m²)	kolomvrij	minimale vloerbelasting (kN/m²)	ruimte toegankelijk voor bezoek/publiek	ruimte toegankelijk voor bezoek onder begeleiding	ruimte alleen toegankelijk voor medewerkers	geen daglicht	daglicht	uitzicht	streefwaarde temperatuur (°C)	toegestane bandbreedte temperatuur (± ... °C)	min. temperatuur in wintersituatie (°C)	max. temperatuur in zomersituatie (°C)	Relatieve Luchtvochtigheid (RV, %)	toegestane bandbreedte Relatieve Luchtvochtigheid (RV, ± ... %)	min. RV in wintersituatie (%)	max. RV in zomersituatie (%)	(punt)afzuiging	persluchtinstallatie	chemie-/zuurkast	speelbak (aantal kranen/afvoeren en formaat n.t.b.)	werkbank hout/metaal		
1	Depotruimten					1.300													18	3	15	21	50	5	45	55							
	Depot (algemeen)					900,0	30,0	30,0	3,0			10,0			X	X			5	1	4	6	35	3	32	38							
	Depot (specifiek: fotografie)					50,0	8,0	6,0	3,0			10,0			X	X			5	1	4	6	35	3	32	38							
	Depot (specifiek: film)					30,0	6,0	5,0	3,0			10,0			X	X			18	3	15	21	50	5	45	55							
	Depot (specifiek: schilderijen)					120,0	10,0	12,0	4,0		X	10,0			X	X			18	3	15	21	50	5	45	55							
	Depot (specifiek: papier)					100,0			3,0			10,0			X	X			18	3	15	21	50	5	45	55							
	Depot (specifiek: archief)					100,0			3,0			10,0			X	X			18	3	15	21	50	5	45	55							
2	Werkruimten				4	75													18	3	15	21	50	5	45	55	X						
	Werkruimte conservering en restauratie (schoon/droog)				1	35,0	7,0	5,0	2,6		X				X		X		18	3	15	21	50	5	45	55	X						
	Werkruimte conservering en restauratie (vuil)				1	20,0	4,0	5,0	2,6		X				X		X		18	3	15	21	50	5	45	55	X						
	Fotostudio				1	20,0	5,0	4,0	3,0		X				X		X		18	3	15	21	50	5	45	55							
3	Logistische ruimten					157																											
	Truckdock		Inpandig truckdock voor 1 kleine vrachtwagen met max. lengte 12 m			52,0	13,0	4,0	4,5		X			X																			
	Laad- en losruimte					25,0	5,0	5,0	4,5		X			X																			
	Transitoruimte					25,0	5,0	5,0	3,0		X			X																			
	Emballageruimte					25,0	5,0	5,0	3,0		X			X																			
	Quarantaineruimte					25,0	5,0	5,0	3,0		X			X																			
	Containerruimte					5,0																											
4	Ondersteunende ruimten					130																											
	Entreeruimte					5,0																											
	Garderobe					5,0																											
	Ontvangst- en wachtruimte					25,0																											
	Kantoorruimte medewerkers					20,0								X																			
	Vergaderzaal					20,0																											
	Lunchruimte en pantry					35,0																											
	Opslagruimte inventaris				4	20,0								X																			
5	Sanitaire ruimten				2	12																											
	Toiletruimte					6,0								X																			
	EHBO-ruimte					6,0								X																			

NB. Technische ruimten hoeven in niet aangegeven te worden, ruimtebehoefte wordt ingeschat o.b.v. bruto vloeroppervlakte clusters. Specifieke ruimten en eisen worden in latere fase vastgesteld.

Overige voorzieningen

Rekening mee te houden bij locatie en totale ruimtebehoefte

Terreinvoorzieningen	aantal	opmerkingen en informatie
Parkeerplaatsen voor 4 auto's	4	
Fietsenstalling voor 8 fietsen	8	

Collectiecentrum Haarlem

datum: : 4 augustus 2021
 referentie : 2021.102/AE0935/Te/AI

Ruimtebehoefte Noord-Hollands Archief

Contactpersonen: dhr. M. Brock, dhr. P. Vlegels

Verwachte aantal medewerkers: 0 in NHA 'basisscenario', 12 in NHA scenario 'optimaal'

NB. NHA maakt voor ruimtebehoefte onderscheid tussen een 'basisscenario' en nog intern nader te bepalen scenario 'optimaal'.

Basisscenario is door NHA aangehouden uitgangspunt voor inventarisatie gezamenlijke ruimtebehoefte.

Legenda

algemeen

X: geëist

g: gewenst

Functie	Algemeen		Bouwkundige eisen						Bouwfysische eisen								gebruikersvoorzieningen											
	functie	opmerkingen	personen	afmetingen				constructief	toegang	ramen en daglicht			klimaat															
functiecluster, ruimtenummer	functie, specifiek	opmerkingen en informatie	maximale bezetting/gebruik ruimte (aantal personen)	FNO, Functioneel Nuttig Oppervlak (m²)	minimale lengte (m)	minimale breedte (m)	minimale vrije hoogte (m)	FNO per cluster (m²)	kolomvrij	minimale vloerbelasting (kN/m²)	ruimte toegankelijk voor bezoek/publiek	ruimte toegankelijk voor bezoek onder begeleiding	ruimte alleen toegankelijk voor medewerkers	geen daglicht	daglicht	uitzicht	streefwaarde temperatuur (°C)	toegestane bandbreedte temperatuur (± ... °C)	min. temperatuur in wintersituatie (°C)	max. temperatuur in zomersituatie (°C)	Relatieve Luchtvochtigheid (RV, %)	toegestane bandbreedte Relatieve Luchtvochtigheid (RV, ± ... %)	min. RV in wintersituatie (%)	max. RV in zomersituatie (%)	geen bijzondere gebruikersvoorzieningen voorzien door partner			
1	Depotruimten							2.000																				
	Depot (algemeen)	20-25 km depotstelling voor analoge archieven, 7 planken hoog		1.700,0										x				18	2	16	20	50	5	45	55			
	Koude depot	30-40 m stellingen voor foto- en filmmateriaal		50,0										x							5							
	Enschedé-collectie (metaal)	Oude drukpersen en matrijzenkasten (zwaar), nu extern opgeslagen		150,0	5,0	5,0				zwaar!				x														
	Kranten	Geen standaard archiefberging, verzwaarde stellingen		50,0										x														
	Bijzondere collecties Velsen en andere gemeenten	90% oppervlakte voor 3D objecten, 10% schilderijrekken		50,0										x				18	2	16	20	50	5	45	55			
	Opvangdepot nieuwe archieven	Alleen bij NHA scenario 'optimaal', geen onderdeel basisscenario		p.m.										x				18	2	16	20	50	5	45	55			
2	Werkruimten							-																				
	Werkruimte conservering en restauratie (schoon/droog)	Alleen bij NHA scenario 'optimaal' (indien Atlas-collecties meeverhuizen), geen onderdeel basisscenario		p.m.																								
	Werkruimte conservering en restauratie (vuil)	Alleen bij NHA scenario 'optimaal' (indien Atlas-collecties meeverhuizen), geen onderdeel basisscenario		p.m.																								
	Fotostudio	Alleen bij NHA scenario 'optimaal', geen onderdeel basisscenario		p.m.																								
	Scanstraat	Alleen bij NHA scenario 'optimaal', geen onderdeel basisscenario		p.m.																								
	Bewerkingsruimte archieven	Alleen bij NHA scenario 'optimaal', geen onderdeel basisscenario		p.m.																								
3	Logistieke ruimten							65																				
	Truckdock	Inpandig truckdock voor busje/kleine vrachtwagen met max. lengte 9 m NB. Incidenteel grote opnames met trailer; In scenario 'optimaal' dagelijks transport		40,0	10,0	4,0																						
	Laad- en losruimte			25,0																								
	Quarantainruimte	Alleen bij NHA scenario 'optimaal' (dan met uitbreiding l.o.v. huidige situatie), in		p.m.																								
	Voorraadruimte materiële verzorging	Alleen bij NHA scenario 'optimaal' t.b.v. verpakkingsmateriaal,		p.m.																								
4	Ondersteunende ruimten							15																				
	Entreeruimte	Eenvoudig entreegebied NHA basisscenario, incl. garderobe en sanitaire groep		15,0																								
	Garderobe			incl.																								
	Ontvangst- en wachruimte	Alleen bij NHA scenario 'optimaal', geen onderdeel basisscenario		p.m.																								
	Kantoorruimte medewerkers	Alleen bij NHA scenario 'optimaal', geen onderdeel basisscenario		p.m.																								
	Vergaderzaal	Alleen bij NHA scenario 'optimaal', geen onderdeel basisscenario		p.m.																								
	Lunchruimte en pantry	Alleen bij NHA scenario 'optimaal' (dan 11 medewerkers + depotbeheerder), in basisscenario geen vaste medewerkers aanwezig	12	p.m.																								
	Opslagruimte inventaris	Alleen bij NHA scenario 'optimaal', geen onderdeel basisscenario		p.m.																								
5	Sanitaire ruimten							-																				
	Toiletruimte	Conform wet- en regelgeving, onderdeel van entreegebied		incl.																								
	EHBO-ruimte	Bij sanitaire groep		incl.																								

NB. Technische ruimten hoeven in niet aangegeven te worden, ruimtebehoefte wordt ingeschat o.b.v. bruto vloeroppervlakte clusters. Specifieke ruimten en eisen worden in latere fase vastgesteld.

Overige voorzieningen

Rekening mee te houden bij locatie en totale ruimtebehoefte

Terreinvoorzieningen	aantal	opmerkingen en informatie
Parkeerplaatsen voor ... auto's		
Fietsenstalling voor ... fietsen		

Collectiecentrum Haarlem

datum: : 4 augustus 2021
 referentie : 2021.102/AE0935/Te/Al

Ruimtebehoefte Teylers Museum
 Contactpersoon: dhr. T. van Druten
 Verwachte aantal medewerkers: 0

Legenda

algemeen
 X: geëist
 g: gewenst

Functie		Algemeen		Bouwkundige eisen										Bouwfysische eisen																
functie		opmerkingen		personen	afmetingen					constructief	toegang			ramen en daglicht		klimaat								gebruikersvoorzieningen						
functiecluster, ruimtenummer	functie, specifiek	opmerkingen en informatie		maximale bezetting/gebruik ruimte (aantal personen)	FNO, Functioneel Nuttig Oppervlak (m²)	minimale lengte (m)	minimale breedte (m)	minimale vrije hoogte (m)	FNO per cluster (m²)	kolomvrij	minimale vloerbelasting (kN/m²)	ruimte toegankelijk voor bezoek/publiek	ruimte toegankelijk voor bezoek onder begeleiding	ruimte alleen toegankelijk voor medewerkers	geen daglicht	daglicht	uitzicht	streefwaarde temperatuur (°C)	toegestane bandbreedte temperatuur (± ... °C)	min. temperatuur in wintersituatie (°C)	max. temperatuur in zomersituatie (°C)	Relatieve Luchtvochtigheid (RV, %)	toegestane bandbreedte Relatieve Luchtvochtigheid (RV, ± ... %)	min. RV in wintersituatie (%)	max. RV in zomersituatie (%)	geen bijzondere gebruikersvoorzieningen voorzien door partner				
1	Depotruimten				325													18	3	15	21	50	5	45	55					
	Depot (algemeen)	Voornamelijk boeken, eventueel archiefmateriaal en/of werk op papier			325,0								X		X															
2	Werkruimten				-																									
	Geen werkruimten noodzakelijk																													
3	Logistieke ruimten				70																									
	Truckdock	Geen grote objecten, in pandige opstelplaats voor busje max. lengte 9m			40,0	10,0	4,0																							
	Laad- en losruimte				25,0																									
	Transitoruimte	Vindt zo nodig op locatie Teylers Museum plaats																												
	Emballageruimte	Noodzaak beperkt, zo nodig opgelost in laad- en losruimte																												
	Quarantaineruimte	Vindt zo nodig op locatie Teylers Museum plaats																												
	Containerruimte				5,0																									
4	Ondersteunende ruimten				15																									
	Entree ruimte	Eenvoudig entreegebied, incl. garderobe en sanitaire groep			15,0																									
	Geen specifieke eigen ondersteunende functies	Vindt zo nodig op locatie Teylers Museum plaats																												
5	Sanitaire ruimten				-																									
	Toiletruimte	Conform wet- en regelgeving, onderdeel van entreegebied			incl.																									
	EHBO-ruimte	Bij sanitaire groep			incl.																									

NB. Technische ruimten hoeven in niet aangegeven te worden, ruimtebehoefte wordt ingeschat o.b.v. bruto vloeroppervlakte clusters. Specifieke ruimten en eisen worden in latere fase vastgesteld.

Overige voorzieningen

Rekening mee te houden bij locatie en totale ruimtebehoefte

Terreinvoorzieningen	aantal	opmerkingen en informatie
Parkeerplaatsen voor ... auto's		
Fietsenstalling voor ... fietsen		

Collectiecentrum Haarlem

datum: : 4 augustus 2021
referentie : 2021.102/AE0935/Te/AI

Ruimtebehoefte gemeente Velsen
Contactpersoon: mevr. E. Corzilius-Jansen
Verwachte aantal medewerkers: 0

Legenda

algemeen
X: geëist
g: gewenst

Functie		Algemeen		Bouwkundige eisen							Bouwfysische eisen																
functiëcluster, ruimtenummer	functie, specifiek	opmerkingen	personen	afmetingen					constructief	toegang			ramen en daglicht			klimaat								gebruikersvoorzieningen			
maximale bezetting/gebruik ruimte (aantal personen)	FNO, Functioneel Nuttig Oppervlak (m²)	minimale lengte (m)	minimale breedte (m)	minimale vrije hoogte (m)	FNO per cluster (m²)	kolomvrij	minimale vloerbelasting (kN/m²)	ruimte toegankelijk voor bezoek/publiek	ruimte toegankelijk voor bezoek onder begeleiding	ruimte alleen toegankelijk voor medewerkers	geen daglicht	daglicht	uitzicht	streefwaarde temperatuur (°C)	toegestane bandbreedte temperatuur (± ... °C)	min. temperatuur in wintersituatie (°C)	max. temperatuur in zomersituatie (°C)	Relatieve Luchtvochtigheid (RV, %)	toegestane bandbreedte Relatieve Luchtvochtigheid (RV, ± ... %)	min. RV in wintersituatie (%)	max. RV in zomersituatie (%)	geen bijzondere gebruikersvoorzieningen voorzien door partner					
1	Depotruimten Depot (algemeen)	Voornamelijk schilderijen (200-300 stuks), klein deel fotografie en 3D-objecten			32			x		X		X		18	3												
2	Logistieke ruimten Werkruimte conservering en restauratie (schoon/droog) Werkruimte conservering en restauratie (vuil) Schouwruimte	Incidenteel gebruik van gezamenlijke ruimte, geen specifieke eisen Incidenteel gebruik van gezamenlijke ruimte, geen specifieke eisen Voor bekijken kunstwerken, o.a. t.b.v. bruikleen			15								X														
3	Logistiek Truckdock Laad- en losruimte Emballageruimte	Incidenteel gebruik gezamenlijke ruimte; geen realisatie als zelfstandig gebouw Incidenteel gebruik gezamenlijke ruimte; geen realisatie als zelfstandig gebouw Incidenteel gebruik gezamenlijke ruimte; geen realisatie als zelfstandig gebouw			-																						
4	Ondersteunende ruimten Entreerimte	Incidenteel gebruik gezamenlijke ruimte; geen realisatie als zelfstandig gebouw			-																						
5	Sanitaire ruimten Toiletruimte EHBO-ruimte	Conform wet- en regelgeving, onderdeel van entreegebied Bij sanitaire groep			-																						

NB. Technische ruimten hoeven in niet aangegeven te worden, ruimtebehoefte wordt ingeschat o.b.v. bruto vloeroppervlakte clusters. Specifieke ruimten en eisen worden in latere fase vastgesteld.

Overige voorzieningen

Rekening mee te houden bij locatie en totale ruimtebehoefte

Terreinvoorzieningen	aantal	opmerkingen en informatie
Parkeerplaatsen voor ... auto's		
Fietsstalling voor ... fietsen		

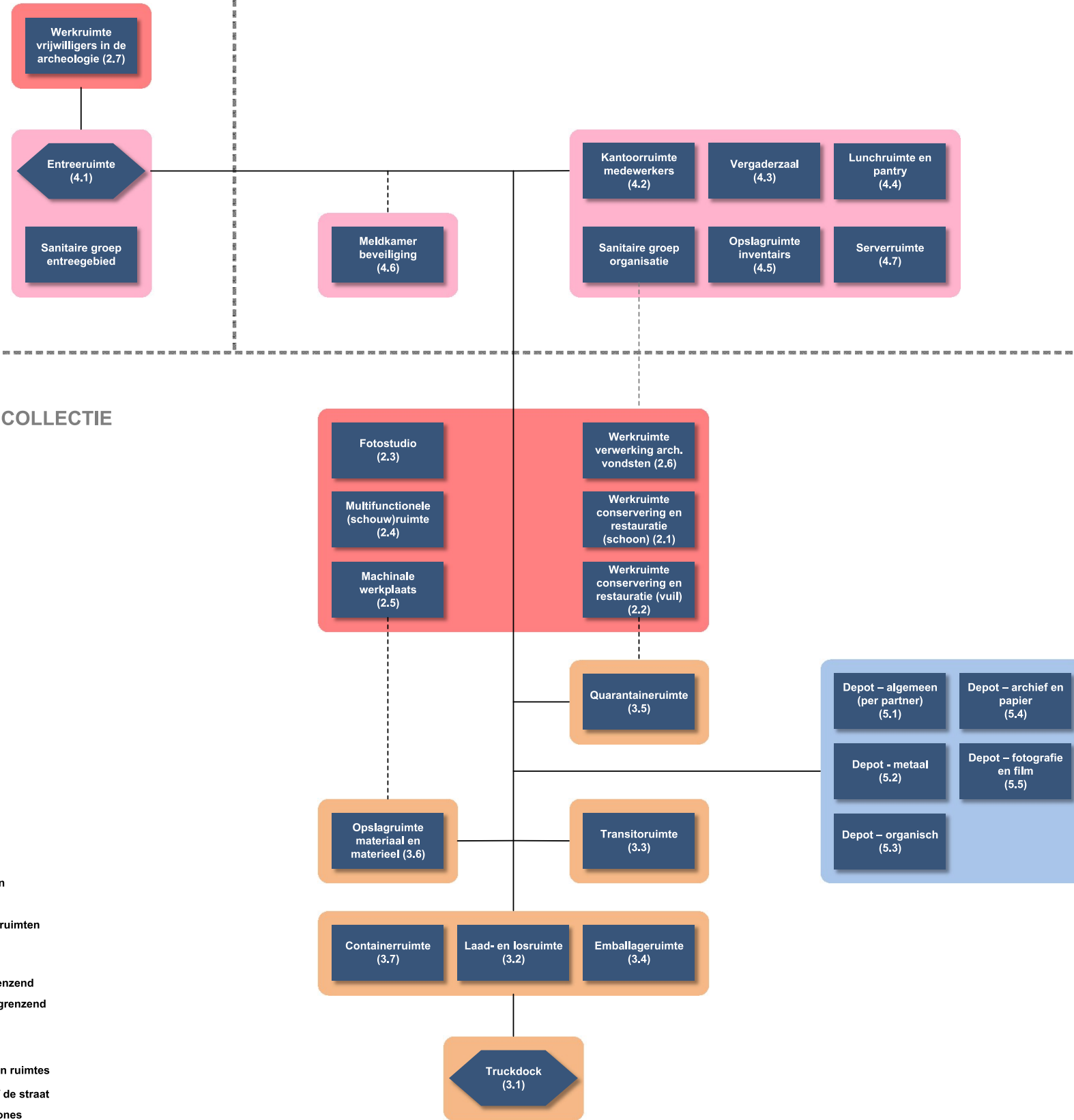
MEDEWERKERS / PUBLIEK

MEDEWERKERS

MEDEWERKERS / COLLECTIE

LEGENDA

- 1. depotruimten
- 2. werkruimten
- 3. logistieke ruimten
- 4. ondersteunende ruimten
- 1. eis ruimte aangrenzend
- - - - 2. wens ruimte aangrenzend
- 3. nabijheidseis
- - - - 4. nabijheidswens
- 5. zichtrelatie tussen ruimtes
- 6. zichtrelatie vanaf de straat
- ==== 1. toegankelijkheidszones



Model A: Depotruimten in twee bouwlagen





Uitgangspunten

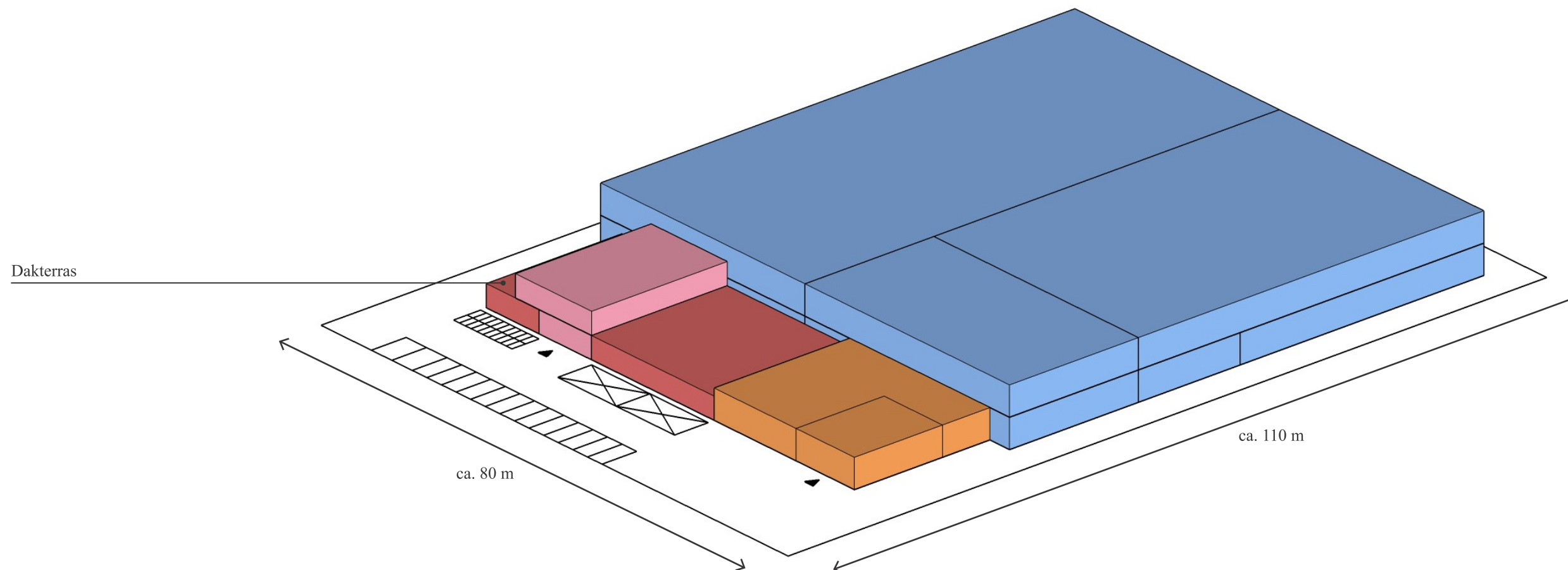
- Ruimtebehoefte op basis van BVO conform *Ruimtestaat inventarisatie gezamenlijke ruimtebehoefte* (AE0506) d.d. 2 augustus 2021
- Algemene depotruimten gesplitst per partner
- Op terrein ruimte voor 15 parkeerplaatsen voor auto's inclusief miva op basis van maatwerk, 20 fietsparkeerplaatsen, twee opstelplaatsen hulpdiensten (5x10 m) en manoeuvreren vrachtwagen (max. 12 m lang)

Afmetingen, met afronding

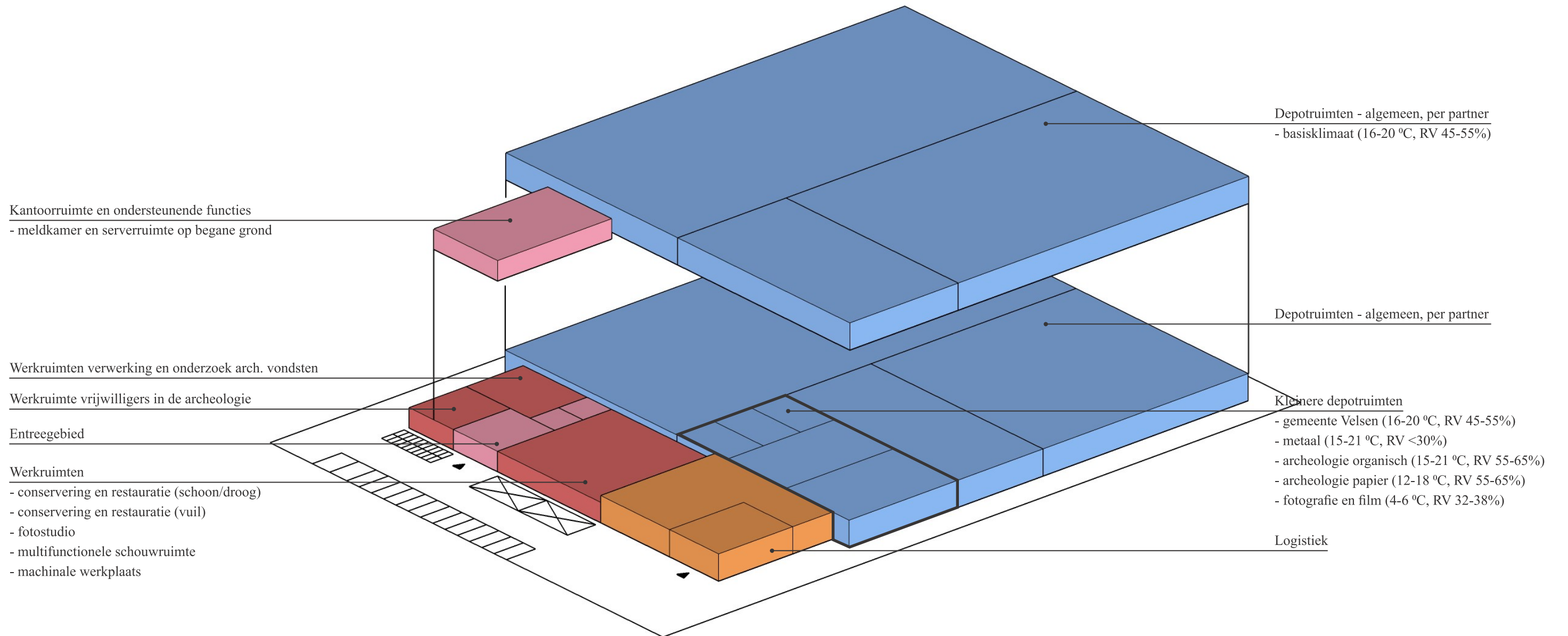
- Footprint bouwdeel depotruimten: 4.900 m²
- Footprint bouwdeel ondersteunende functies: 1.300 m²
- Footprint gebouw: 6.200 m²
- Kavel: 8.800 m²

Legenda

- | | |
|---|-----------------------------------|
|  | 1. Depotruimten |
|  | 2. Werkruimten |
|  | 3. Logistieke ruimten |
|  | 4. Overige ondersteunende ruimten |



Model A: Depotruimten in twee bouwlagen



Model B: Depotruimten in drie bouwlagen





Uitgangspunten

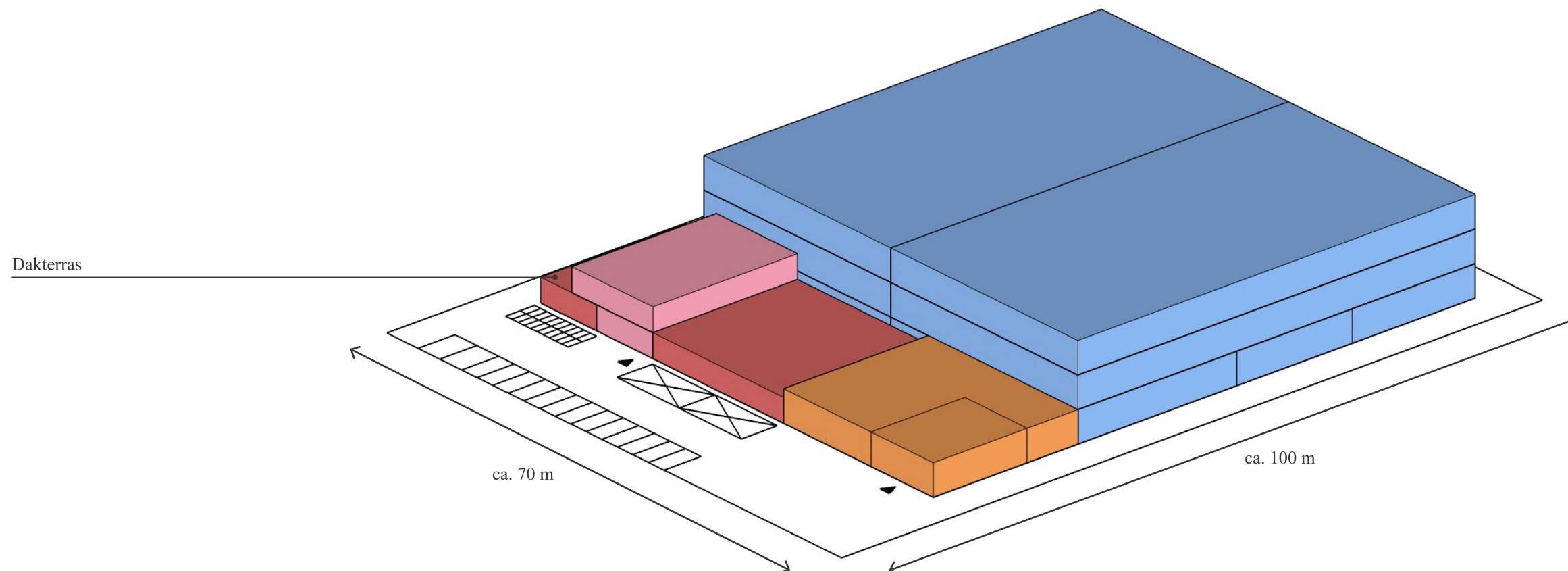
- Ruimtebehoefte op basis van BVO conform *Ruimtestaat inventarisatie gezamenlijke ruimtebehoefte* (AE0506) d.d. 2 augustus 2021
- Algemene depotruimten gesplitst per partner
- Op terrein ruimte voor 20 parkeerplaatsen voor auto's inclusief miva op basis van maatwerk, 20 fietsparkeerplaatsen, twee opstelplaatsen hulpdiensten (5x10 m) en manoeuvreren vrachtwagen (max. 12 m lang)

Afmetingen, met afronding

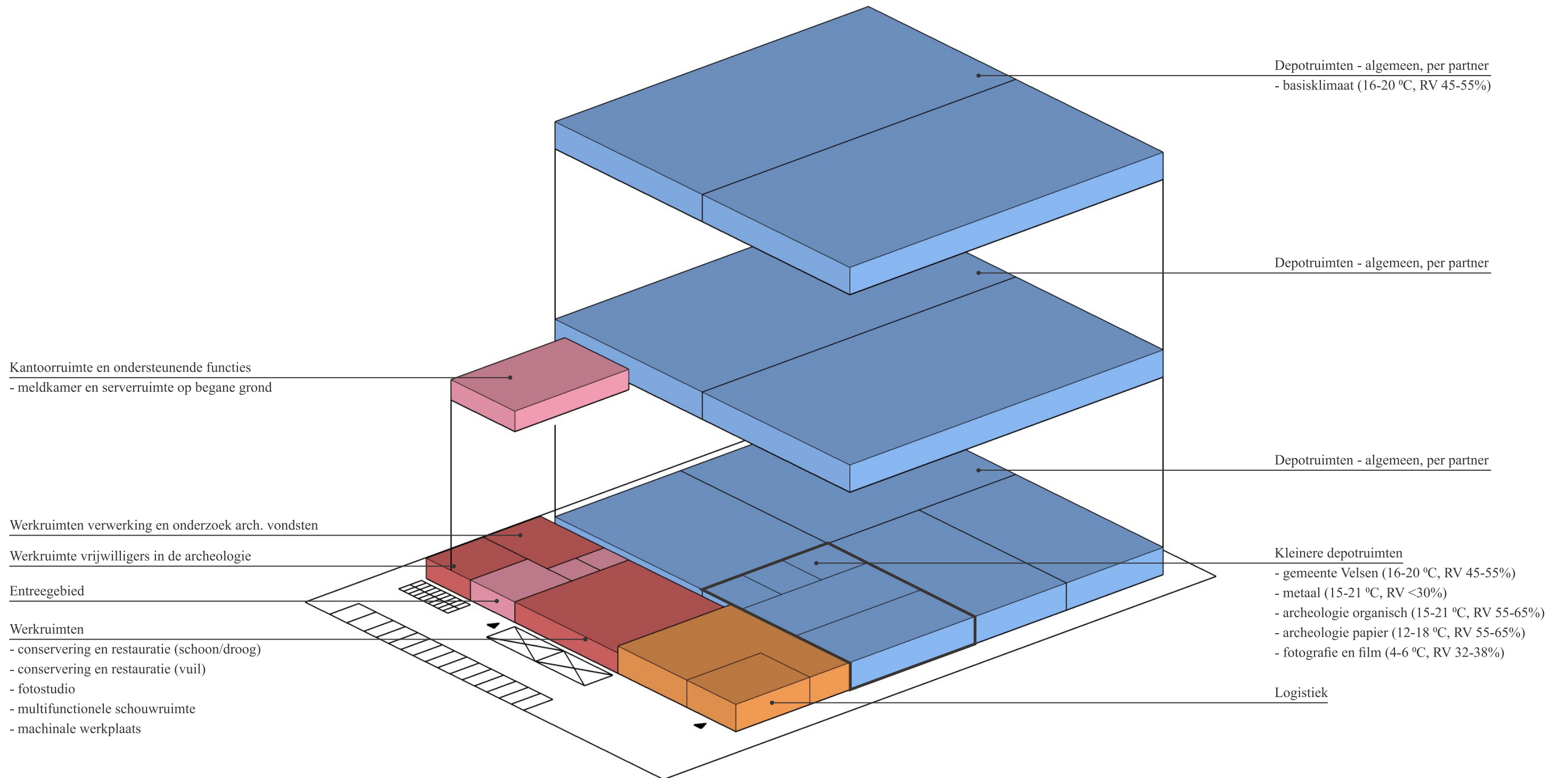
- Footprint bouwdeel depotruimten: 3.300 m²
- Footprint bouwdeel ondersteunende functies: 1.300 m²
- Footprint gebouw: 4.600 m²
- Kavel: 7.000 m²

Legenda

	1. Depotruimten
	2. Werkruimten
	3. Logistieke ruimten
	4. Overige ondersteunende ruimten



Model B: Depotruimten in drie bouwlagen



Model C: Depotruimten in vier bouwlagen





Uitgangspunten

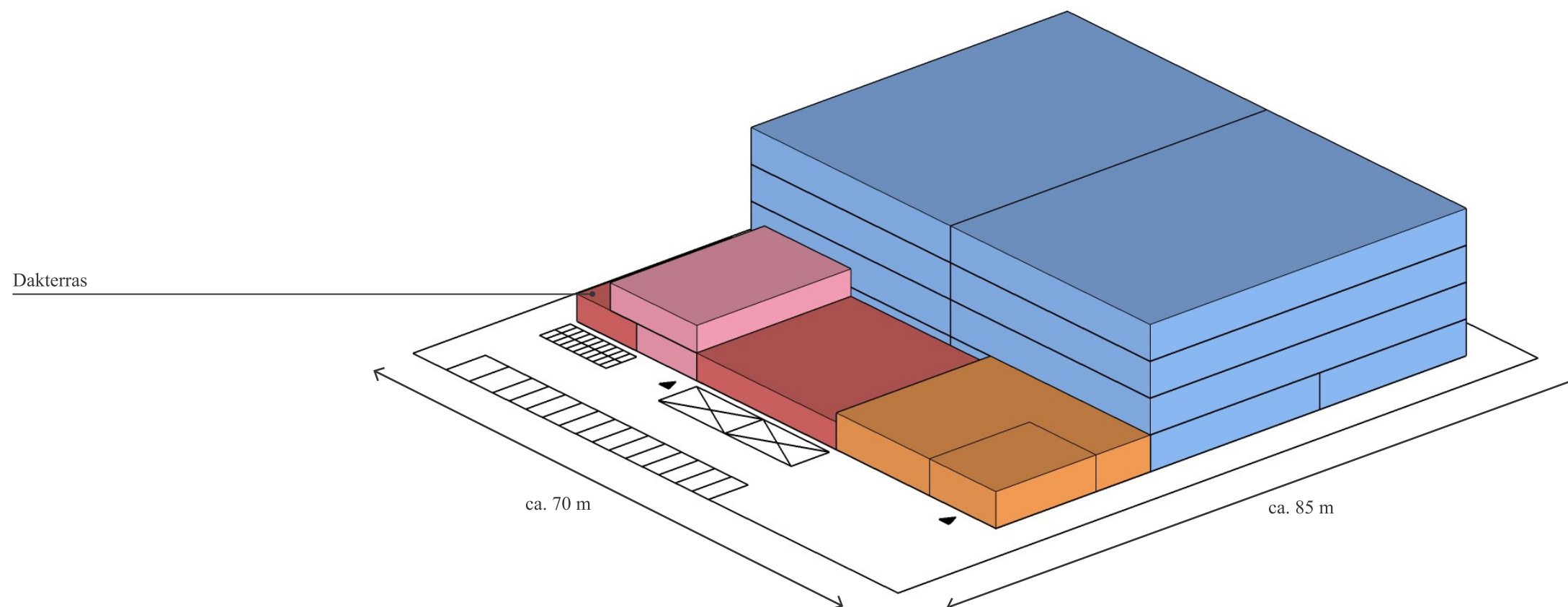
- Ruimtebehoefte op basis van BVO conform *Ruimtestaat inventarisatie gezamenlijke ruimtebehoefte* (AE0506) d.d. 2 augustus 2021
- Algemene depotruimten gesplitst per partner
- Op terrein ruimte voor 20 parkeerplaatsen voor auto's inclusief miva op basis van maatwerk, 20 fietsparkeerplaatsen, twee opstelplaatsen hulpdiensten (5x10 m) en manoeuvreren vrachtwagen (max. 12 m lang)

Afmetingen, met afronding

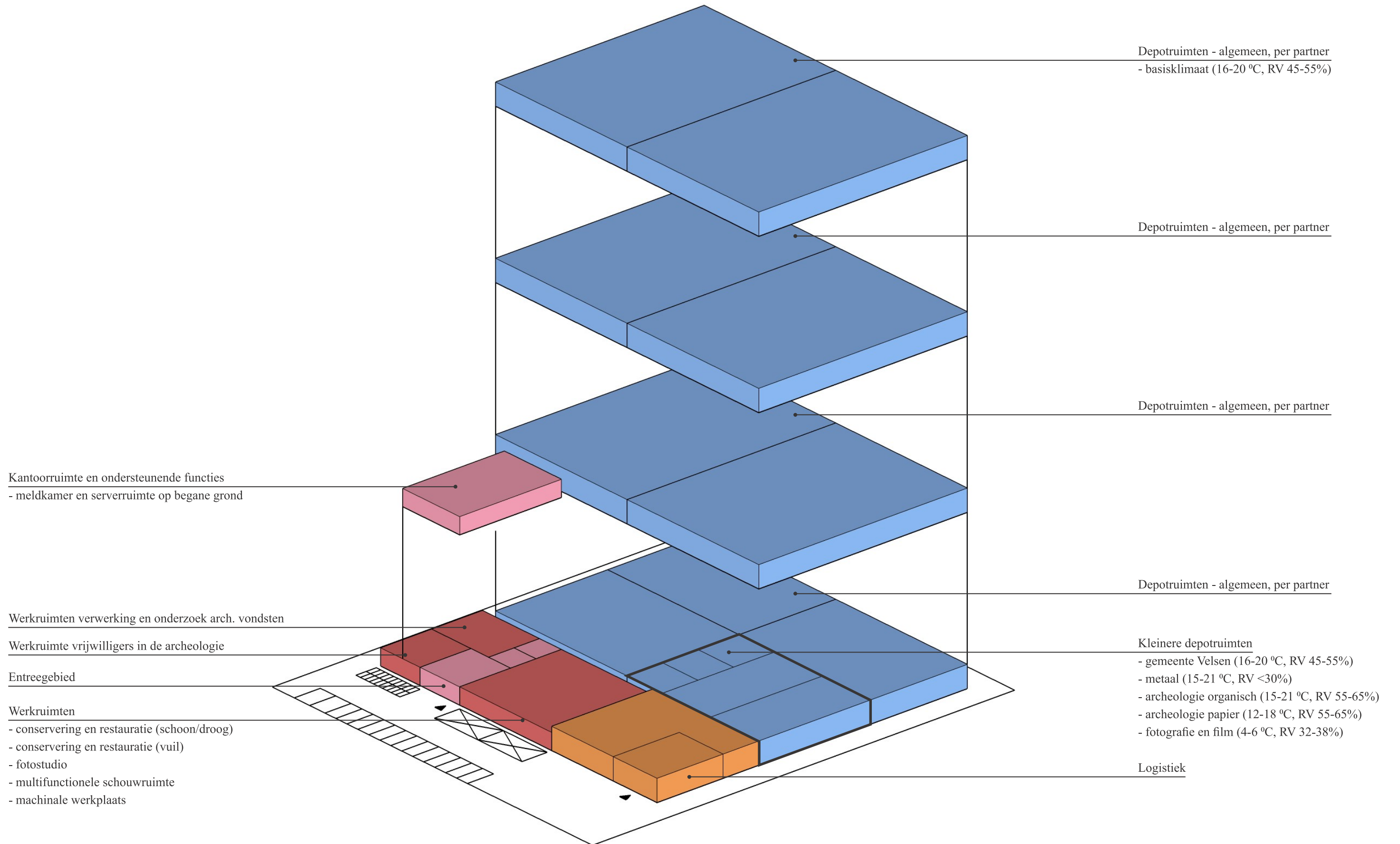
- Footprint bouwdeel depotruimten: 2.500 m²
- Footprint bouwdeel ondersteunende functies: 1.300 m²
- Footprint gebouw: 3.800 m²
- Kavel: 6.000 m²

Legenda

	1. Depotruimten
	2. Werkruimten
	3. Logistieke ruimten
	4. Overige ondersteunende ruimten



Model C: Depotruimten in vier bouwlagen



Collectiecentrum Haarlem

datum: : 4 augustus 2021
referentie : 2021.102/AE0935/Te/AI

Ruimtebehoefte Bureau Archeologie gemeente Haarlem
Contactpersonen: mevr. A. van Zalinge, mevr. F. Robbesom
Verwachte aantal medewerkers: 3

Legenda

algemeen
X: geëist
g: gewenst

Functie		Algemeen		Bouwkundige eisen							Bouwfysische eisen					gebruikersvoorzieningen																						
functiecluster, ruimtenummer	functie, specifiek	opmerkingen		personen		afmetingen				constructief		toegang			ramen en daglicht			klimaat					gebruikersvoorzieningen															
				maximale bezetting/gebruik ruimte (aantal personen)		FNO, Functioneel Nuttig Oppervlak (m ²)	minimale lengte (m)	minimale breedte (m)	minimale vrije hoogte (m)	FNO per cluster (m ²)	kolomvrij	minimale vloerbelasting (kN/m ²)	ruimte toegankelijk voor bezoek/publiek	ruimte toegankelijk voor bezoek onder begeleiding	ruimte alleen toegankelijk voor medewerkers	geen daglicht	daglicht	uitzicht	streefwaarde temperatuur (°C)	toegestane bandbreedte temperatuur (± ... °C)	min. temperatuur in wintersituatie (°C)	max. temperatuur in zomersituatie (°C)	Relatieve Luchtvochtigheid (RV, %)	toegestane bandbreedte Relatieve Luchtvochtigheid (RV, ± ... %)	min. RV in wintersituatie (%)	max. RV in zomersituatie (%)	(punt)afzuiging	persluchtinstallatie	chemie-/zuurkast	spjelbaak (aantal kranen/afvoeren en formaat n.t.b.)	werkbank hout/metaal							
1	Depotruimten	Depot opslag, beheer en behoud (alg. + statische collectie)	Opslag in stellages (80 cm diep) en kratten (> 3.000 kratten, ongeveer 20 kg per krat)			553													18	3			5	30	65													
	Depot opslag, beheer en behoud (metaal)		Bijzondere eisen klimaat, brandwerendheid			400,0								X					18	3			5	30	30													
	Depot opslag, beheer en behoud		Bijzondere eisen klimaat, brandwerendheid; opslag in stellages en kratten			20,0										X			18	3			5	50	65													
	Depot archief (rapporten, tekeningen, etc.)		Bijzondere eisen brandwerendheid, incl. werktafel en -plek			40,0													15	3			5	55	65													
	Depot bouwhistorische collectie, religieus erfgoed		O.a. ornamenten (hout, natuursteen, metaal), behang, 20 kerkbanken			43,0													18	3			5	30	65													
						50,0			3,0																													
2	Werkruimten	Werkruimte conservering en restauratie (schoon/droog)	Afzuiging, chemiekasten, tafels, werkplekken, apparatuur			255									X																							
	Werkruimte conservering en restauratie (vuil)		Wasstraat/spoelruimte, restauratie metaal			15,0											X																					
	Werkplekken collectie		3 werkplekken met volwaardige infrastructuur, nabij werkruimte verwerking			incl.																																
	Fotostudio		Fototafel en technische apparatuur			15,0																																
	Werkruimte verwerking en onderzoek arch. vondsten		Statafels meerdere niveaus, teken- en meetruimte, 3 werkplekken medewerkers, vakliteratuur			98,0							X				X																					
	Multifunctionele ruimte		Bijv. voor proefopstellingen exposities			52,0								X																								
	Werkruimte vrijwilligers in de archeologie		Werktafels, statafels, zitruimte	max. 10		50,0							X																									
3	Logistieke ruimten	Opstelplek leveringen	Opstelplek voor 1 bestelbusje met max. lengte 5,5 m, hoeft niet in pandig			115									X																							
	Laad- en losruimte					n.v.t.									X																							
	Emballageruimte					50,0									X																							
	Quarantaineruimte					10,0									X																							
	Opslag materiaal en materieel Archeologisch Museum					10,0								X																								
	Containerruimte					40,0									X																							
						5,0									X																							
4	Ondersteunende ruimten	Entreeruimte	Bij ambitie 'open depot': incl. loket spreekuur, publieksbereik e.d., anders minimaal			120								X																								
	Garderobe		Onderdeel entreerimte, 3 vaste medewerkers + e.v.t. bezoek			85,0																																
	Kantoorruimte medewerkers		Onderdeel werkruimte Archeologie (2.6)	3		incl.																																
	Lunchruimte en pantry					15,0																																
	Opslagruimte inventaris					20,0																																
	Bibliotheek met naslagwerken en vakliteratuur		Boekenkasten en leestaaf, onderdeel werkruimte Archeologie (2.6)			incl.									X																							
5	Sanitaire ruimten	Toiletteruimte medewerkers	Voldoen aan wet- en regelgeving, geen specifieke eisen			-								X																								
	Toiletteruimte publiek/vrijwilligers in de archeologie		Voldoen aan wet- en regelgeving, geen specifieke eisen												X																							
	EHBO-ruimte		Onderdeel toiletteruimte medewerkers																																			

NB. Technische ruimten hoeven in niet aangegeven te worden, ruimtebehoefte wordt ingeschat o.b.v. bruto vloeroppervlakte clusters. Specifieke ruimten en eisen worden in latere fase vastgesteld.

Terreinvorzieningen	aantal	opmerkingen en informatie
Parkeerplaatsen voor ... auto's		
Fietsenstalling voor ... fietsen		

Collectiecentrum Haarlem

datum: : 4 augustus 2021
 referentie : 2021.102/AE0935/Te/AI

Ruimtebehoefte Frans Hals Museum
 Contactpersonen: mevr. M. Rikken, dhr. E. van Rossum
 Verwachte aantal medewerkers: 4

Grote/maatgevende objecten

- Mb 86-490: granieten sculptuur 350 x 100 x 80 cm
- Mvar 2016-26: helikoptermotor 78 x 80 x 184 cm (300 kg)
- Mb 2015-: badkuip 65 x 120 x 165
- Os 1-99: grootste schuttersstuk 226 x 517,5 cm
- hoogste object (schuttersstuk) h = 320 cm

Legenda

algemeen
 X: geëist
 g: gewenst

Functie		Algemeen		Bouwkundige eisen							Bouwfysische eisen								gebruikersvoorzieningen												
functiecluster, ruimtenummer	functie, specifiek	opmerkingen	personen	afmetingen					constructief	toegang		ramen en daglicht			klimaat																
			maximale bezetting/gebruik ruimte (aantal personen)	FNO, Functioneel Nuttig Oppervlak (m²)	minimale lengte (m)	minimale breedte (m)	minimale vrije hoogte (m)	FNO per cluster (m²)	kolomvrij	minimale vloerbelasting (kN/m²)	ruimte toegankelijk voor bezoek/publiek	ruimte toegankelijk voor bezoek onder begeleiding	ruimte alleen toegankelijk voor medewerkers	geen daglicht	daglicht	uitzicht	streefwaarde temperatuur (°C)	toegestane bandbreedte temperatuur (± ... °C)	min. temperatuur in wintersituatie (°C)	max. temperatuur in zomersituatie (°C)	Relatieve Luchtvochtigheid (RV, %)	toegestane bandbreedte Relatieve Luchtvochtigheid (RV, ± ... %)	min. RV in wintersituatie (%)	max. RV in zomersituatie (%)	(punt)afzuiging	persluchtinstallatie	chemie-/zuurkast	speelbak (aantal kranen/afvoeren en formaat n.t.b.)	werkbank hout/metaal		
1	Depotruimten							2.630									20	5	15	25	50	5	45	55							
	Depot (algemeen, ca. 20.000 objecten)	35% objecten in rekken (ingelijst 2D), 35% staand (3D), 30% plat in dozen (2D)	3	2.600,0			4,0							X																	
	Depot voor fotografie (ca. 600 objecten)		2	30,0							X	X		X			15														
2	Werkruimten							240																							
	Werkruimte conservering en restauratie (schoon/droog)		4	70,0										X												X	X	X			
	Werkruimte conservering en restauratie (vuil)		4	30,0										X												X		X	X		
	Fotostudio		3	40,0			4,0																								
	Machinale werkplaats	Ruimte en machines voor houtbewerking, o.a. transportkisten, stellingen e.d.		100,0			4,0							X												X	X		X	X	
3	Logistieke ruimten							247																							
	Truckdock	Inpandig truckdock voor 1 kleine vrachtwagen met max. lengte 12 m	2	52,0	13,0	4,0	4,5																								
	Laad- en losruimte	Geschikt voor laden en lossen grotere objecten	2	50,0																											
	Transitoruimte		5	50,0																											
	Emballageruimte		5	50,0																											
	Quarantaineruimte		3	40,0																											
	Containerruimte			5,0																											
4	Ondersteunende ruimten							120																							
	Entree en garderobe		3	30,0																											
	Kantoorruimte medewerkers	Incl. opslagruimte inventaris	3	30,0																											
	Vergaderzaal		3	30,0																											
	Lunchruimte en pantry		3	30,0																											
5	Sanitaire ruimten							-																							
	Toiletruimte	Conform wet- en regelgeving, onderdeel van entreegebied		incl.																											
	EHBO-ruimte	Bij sanitaire groep		incl.																											

NB. Technische ruimten hoeven in niet aangegeven te worden, ruimtebehoefte wordt ingeschat o.b.v. bruto vloeroppervlakte clusters. Specifieke ruimten en eisen worden in latere fase vastgesteld.

Overige voorzieningen

Rekening mee te houden bij locatie en totale ruimtebehoefte

Terreinvoorzieningen	aantal	opmerkingen en informatie
Parkeerplaatsen voor ... auto's	5	
Fietsenstalling voor ... fietsen	5	

Collectiecentrum Haarlem

 datum : 4 augustus 2021
 referentie : 2021.102/AE0935/Te/Al

Ruimtebehoefte Museum van de Geest
Contactpersoon: dhr. W. Oosterbaan
 Verwachte aantal medewerkers: 4

Legenda

 algemeen
 X: geëist
 g: gewenst

Functie		Algemeen		Bouwkundige eisen								Bouwfysische eisen								gebruikersvoorzieningen												
functiecluster, ruimtenummer	functie, specifiek	opmerkingen	personen	afmetingen				constructief	toegang			ramen en daglicht			klimaat								(punt)afzuiging	persluchtinstallatie	chemie-/zuurkast	speelbak (aantal kranen/afvoeren en formaat n.t.b.)	werkbank hout/metaal					
			maximale bezetting/gebruik ruimte (aantal personen)	FNO, Functioneel Nuttig Oppervlak (m²)	minimale lengte (m)	minimale breedte (m)	minimale vrije hoogte (m)	FNO per cluster (m²)	kolomvrij	minimale vloerbelasting (kN/m²)	ruimte toegankelijk voor bezook/publiek	ruimte toegankelijk voor bezook onder begeleiding	ruimte alleen toegankelijk voor medewerkers	geen daglicht	daglicht	uitzicht	streefwaarde temperatuur (°C)	toegestane bandbreedte temperatuur (± ... °C)	min. temperatuur in wintersituatie (°C)	max. temperatuur in zomersituatie (°C)	Relatieve Luchtvochtigheid (RV, %)	toegestane bandbreedte Relatieve Luchtvochtigheid (RV, ± ... %)	min. RV in wintersituatie (%)	max. RV in zomersituatie (%)								
1	Depotruimten			1.300																												
	Depot (algemeen)			900,0	30,0	30,0	3,0			10,0		X		X			18	3	15	21	50	5	45	55								
	Depot (specifiek: fotografie)			50,0	8,0	6,0	3,0			10,0			X	X			5	1	4	6	35	3	32	38								
	Depot (specifiek: film)			30,0	6,0	5,0	3,0			10,0		X	X	X			5	1	4	6	35	3	32	38								
	Depot (specifiek: schilderijen)			120,0	10,0	12,0	4,0		X	10,0		X	X	X			18	3	15	21	50	5	45	55								
	Depot (specifiek: papier)			100,0			3,0			10,0		X	X	X			18	3	15	21	50	5	45	55								
	Depot (specifiek: archief)			100,0			3,0			10,0		X	X	X			18	3	15	21	50	5	45	55								
2	Werkruimten			75																												
	Werkruimte conservering en restauratie (schoon/droog)		4	35,0	7,0	5,0	2,6		X			X			X		18	3	15	21	50	5	45	55		X						
	Werkruimte conservering en restauratie (vuil)		1	20,0	4,0	5,0	2,6		X			X			X		18	3	15	21	50	5	45	55		X						
	Fotostudio		1	20,0	5,0	4,0	3,0		X			X		X			18	3	15	21	50	5	45	55								
3	Logistieke ruimten			157																												
	Truckdock	Inpandig truckdock voor 1 kleine vrachtwagen met max. lengte 12 m		52,0	13,0	4,0	4,5		X			X																				
	Laad- en losruimte			25,0	5,0	5,0	4,5		X			X																				
	Transitoruimte			25,0	5,0	5,0	3,0		X			X		X																		
	Emballageruimte			25,0	5,0	5,0	3,0		X			X		X																		
	Quarantaineruimte			25,0	5,0	5,0	3,0		X			X		X			18	3	15	21	50	5	45	55								
	Containerruimte			5,0																												
4	Ondersteunende ruimten			130																												
	Entree ruimte			5,0										ge	X		20															
	Garderobe			5,0									ge				20															
	Ontvangst- en wachtruimte			25,0									ge	ge			20															
	Kantoorruimte medewerkers			20,0								X		ge	ge		20															
	Vergaderzaal			20,0									ge	ge			20															
	Lunchruimte en pantry		4	35,0									ge		X		20															
	Opslagruimte inventaris			20,0								X		X			20															
5	Sanitaire ruimten			12																												
	Toilet ruimte		2	6,0							X			X																		
	EHBO-ruimte			6,0								X		ge																		

NB. Technische ruimten hoeven in niet aangegeven te worden, ruimtebehoefte wordt ingeschat o.b.v. bruto vloeroppervlakte clusters. Specifieke ruimten en eisen worden in latere fase vastgesteld.

Overige voorzieningen

Rekening mee te houden bij locatie en totale ruimtebehoefte

Terreinvoorzieningen	aantal	opmerkingen en informatie
Parkeerplaatsen voor 4 auto's	4	
Fietsenstalling voor 8 fietsen	8	

Collectiecentrum Haarlem

datum: : 4 augustus 2021
 referentie : 2021.102/AE0935/Te/Al

Ruimtebehoefte Noord-Hollands Archief

Contactpersonen: dhr. M. Brock, dhr. P. Vlegels

Verwachte aantal medewerkers: 0 in NHA 'basisscenario', 12 in NHA scenario 'optimaal'

NB. NHA maakt voor ruimtebehoefte onderscheid tussen een 'basisscenario' en nog intern nader te bepalen scenario 'optimaal'.

Basisscenario is door NHA aangehouden uitgangspunt voor inventarisatie gezamenlijke ruimtebehoefte.

Legenda

algemeen

X: geëist

g: gewenst

Functie	Algemeen		Bouwkundige eisen						Bouwfysische eisen								gebruikersvoorzieningen											
	functie	opmerkingen	personen	afmetingen				constructief	toegang	ramen en daglicht			klimaat															
functiecluster, ruimtenummer	functie, specifiek	opmerkingen en informatie	maximale bezetting/gebruik ruimte (aantal personen)	FNO, Functioneel Nuttig Oppervlak (m²)	minimale lengte (m)	minimale breedte (m)	minimale vrije hoogte (m)	FNO per cluster (m²)	kolomvrij	minimale vloerbelasting (kN/m²)	ruimte toegankelijk voor bezoek/publiek	ruimte toegankelijk voor bezoek onder begeleiding	ruimte alleen toegankelijk voor medewerkers	geen daglicht	daglicht	uitzicht	streefwaarde temperatuur (°C)	toegestane bandbreedte temperatuur (± ... °C)	min. temperatuur in wintersituatie (°C)	max. temperatuur in zomersituatie (°C)	Relatieve Luchtvochtigheid (RV, %)	toegestane bandbreedte Relatieve Luchtvochtigheid (RV, ± ... %)	min. RV in wintersituatie (%)	max. RV in zomersituatie (%)	geen bijzondere gebruikersvoorzieningen voorzien door partner			
1	Depotruimten							2.000																				
	Depot (algemeen)	20-25 km depotstelling voor analoge archieven, 7 planken hoog		1.700,0								X		x			18	2	16	20	50	5	45	55				
	Koude depot	30-40 m stellingen voor foto- en filmmateriaal		50,0								X		x							5							
	Enschedé-collectie (metaal)	Oude drukpersen en matrijzenkasten (zwaar), nu extern opgeslagen		150,0	5,0	5,0				zwaar!		X		x														
	Kranten	Geen standaard archiefberging, verzwaarde stellingen		50,0								X		x														
	Bijzondere collecties Velsen en andere gemeenten	90% oppervlakte voor 3D objecten, 10% schilderijrekken		50,0								X		x			18	2	16	20	50	5	45	55				
	Opvangdepot nieuwe archieven	Alleen bij NHA scenario 'optimaal', geen onderdeel basisscenario		p.m.								X		x			18	2	16	20	50	5	45	55				
2	Werkruimten							-																				
	Werkruimte conservering en restauratie (schoon/droog)	Alleen bij NHA scenario 'optimaal' (indien Atlas-collecties meeverhuizen), geen onderdeel basisscenario		p.m.																								
	Werkruimte conservering en restauratie (vuil)	Alleen bij NHA scenario 'optimaal' (indien Atlas-collecties meeverhuizen), geen onderdeel basisscenario		p.m.																								
	Fotostudio	Alleen bij NHA scenario 'optimaal', geen onderdeel basisscenario		p.m.																								
	Scanstraat	Alleen bij NHA scenario 'optimaal', geen onderdeel basisscenario		p.m.																								
	Bewerkingsruimte archieven	Alleen bij NHA scenario 'optimaal', geen onderdeel basisscenario		p.m.																								
3	Logistieke ruimten							65																				
	Truckdock	Inpandig truckdock voor busje/kleine vrachtwagen met max. lengte 9 m NB. Incidenteel grote opnames met trailer; In scenario 'optimaal' dagelijks transport		40,0	10,0	4,0																						
	Laad- en losruimte			25,0																								
	Quarantaineruimte	Alleen bij NHA scenario 'optimaal' (dan met uitbreiding l.o.v. huidige situatie), in		p.m.																								
	Voorraadruimte materiële verzorging	Alleen bij NHA scenario 'optimaal' t.b.v. verpakkingsmateriaal,		p.m.																								
4	Ondersteunende ruimten							15																				
	Entree ruimte	Eenvoudig entreegebied NHA basisscenario, incl. garderobe en sanitaire groep		15,0																								
	Garderobe			incl.																								
	Ontvangst- en wachruimte	Alleen bij NHA scenario 'optimaal', geen onderdeel basisscenario		p.m.																								
	Kantoorruimte medewerkers	Alleen bij NHA scenario 'optimaal', geen onderdeel basisscenario		p.m.																								
	Vergaderzaal	Alleen bij NHA scenario 'optimaal', geen onderdeel basisscenario		p.m.																								
	Lunchruimte en pantry	Alleen bij NHA scenario 'optimaal' (dan 11 medewerkers + depotbeheerder), in basisscenario geen vaste medewerkers aanwezig	12	p.m.																								
	Opslagruimte inventaris	Alleen bij NHA scenario 'optimaal', geen onderdeel basisscenario		p.m.																								
5	Sanitaire ruimten							-																				
	Toilet ruimte	Conform wet- en regelgeving, onderdeel van entreegebied		incl.																								
	EHBO-ruimte	Bij sanitaire groep		incl.																								

NB. Technische ruimten hoeven in niet aangegeven te worden, ruimtebehoefte wordt ingeschat o.b.v. bruto vloeroppervlakte clusters. Specifieke ruimten en eisen worden in latere fase vastgesteld.

Overige voorzieningen

Rekening mee te houden bij locatie en totale ruimtebehoefte

Terreinvoorzieningen	aantal	opmerkingen en informatie
Parkeerplaatsen voor ... auto's		
Fietsenstalling voor ... fietsen		

Collectiecentrum Haarlem

datum: : 4 augustus 2021
 referentie : 2021.102/AE0935/Te/Al

Ruimtebehoefte Teylers Museum
 Contactpersoon: dhr. T. van Druten
 Verwachte aantal medewerkers: 0

Legenda

algemeen
 X: geëist
 g: gewenst

Functie		Algemeen		Bouwkundige eisen										Bouwfysische eisen																	
functie		opmerkingen		personen	afmetingen					constructief	toegang			ramen en daglicht		klimaat								gebruikersvoorzieningen							
functiecluster, ruimtenummer	functie, specifiek	opmerkingen en informatie		maximale bezetting/gebruik ruimte (aantal personen)	FNO, Functioneel Nuttig Oppervlak (m²)	minimale lengte (m)	minimale breedte (m)	minimale vrije hoogte (m)	FNO per cluster (m²)	kolomvrij	minimale vloerbelasting (kN/m²)	ruimte toegankelijk voor bezoek/publiek	ruimte toegankelijk voor bezoek onder begeleiding	ruimte alleen toegankelijk voor medewerkers	geen daglicht	daglicht	uitzicht	streefwaarde temperatuur (°C)	toegestane bandbreedte temperatuur (± ... °C)	min. temperatuur in wintersituatie (°C)	max. temperatuur in zomersituatie (°C)	Relatieve Luchtvochtigheid (RV, %)	toegestane bandbreedte Relatieve Luchtvochtigheid (RV, ± ... %)	min. RV in wintersituatie (%)	max. RV in zomersituatie (%)	geen bijzondere gebruikersvoorzieningen voorzien door partner					
1	Depotruimten				325										X	X		18	3	15	21	50	5	45	55						
	Depot (algemeen)	Voornamelijk boeken, eventueel archiefmateriaal en/of werk op papier			325,0																										
2	Werkruimten				-																										
	Geen werkruimten noodzakelijk																														
3	Logistieke ruimten				70																										
	Truckdock	Geen grote objecten, in pandige opstelplaats voor busje max. lengte 9m			40,0	10,0	4,0																								
	Laad- en losruimte				25,0																										
	Transitoruimte	Vindt zo nodig op locatie Teylers Museum plaats																													
	Emballageruimte	Noodzaak beperkt, zo nodig opgelost in laad- en losruimte																													
	Quarantaineruimte	Vindt zo nodig op locatie Teylers Museum plaats																													
	Containerruimte				5,0																										
4	Ondersteunende ruimten				15																										
	Entree ruimte	Eenvoudig entreegebied, incl. garderobe en sanitaire groep			15,0																										
	Geen specifieke eigen ondersteunende functies	Vindt zo nodig op locatie Teylers Museum plaats																													
5	Sanitaire ruimten				-																										
	Toiletruimte	Conform wet- en regelgeving, onderdeel van entreegebied			incl.																										
	EHBO-ruimte	Bij sanitaire groep			incl.																										

NB. Technische ruimten hoeven in niet aangegeven te worden, ruimtebehoefte wordt ingeschat o.b.v. bruto vloeroppervlakte clusters. Specifieke ruimten en eisen worden in latere fase vastgesteld.

Overige voorzieningen

Rekening mee te houden bij locatie en totale ruimtebehoefte

Terreinvoorzieningen	aantal	opmerkingen en informatie
Parkeerplaatsen voor ... auto's		
Fietsenstalling voor ... fietsen		

Collectiecentrum Haarlem

datum: : 4 augustus 2021
 referentie : 2021.102/AE0935/Te/AI

Ruimtebehoefte gemeente Velsen
Contactpersoon: mevr. E. Corzilius-Jansen
 Verwachte aantal medewerkers: 0

Legenda

algemeen
X: geëist
g: gewenst

Functie		Algemeen		Bouwkundige eisen								Bouwfysische eisen															
functiecluster, ruimtenummer	functie, specifiek	opmerkingen		personen	afmetingen					constructief		toegang			ramen en daglicht			klimaat						gebruikersvoorzieningen			
		opmerkingen en informatie			maximale bezetting/gebruik ruimte (aantal personen)	FNO, Functioneel Nuttig Oppervlak (m ²)	minimale lengte (m)	minimale breedte (m)	minimale vrije hoogte (m)	FNO per cluster (m ²)	kolomvrij	minimale vloerbelasting (kN/m ²)	ruimte toegankelijk voor bezoek/publiek	ruimte toegankelijk voor bezoek onder begeleiding	ruimte alleen toegankelijk voor medewerkers	geen daglicht	daglicht	uitzicht	streefwaarde temperatuur (°C)	toegestane bandbreedte temperatuur (± ... °C)	min. temperatuur in wintersituatie (°C)	max. temperatuur in zomersituatie (°C)	Relatieve Luchtvochtigheid (RV, %)	toegestane bandbreedte Relatieve Luchtvochtigheid (RV, ± ... %)	min. RV in wintersituatie (%)	max. RV in zomersituatie (%)	geen bijzondere gebruikersvoorzieningen voorzien door partner
1 Depotruimten		Voornamelijk schilderijen (200-300 stuks), klein deel fotografie en 3D-objecten			32,0	10,5	3,0	3,0	32	x			X			18	3							40	60		
2 Logistieke ruimten		Incidenteel gebruik van gezamenlijke ruimte, geen specifieke eisen							15																		
Werkruimte conservering en restauratie (schoon/droog)		Incidenteel gebruik van gezamenlijke ruimte, geen specifieke eisen																									
Werkruimte conservering en restauratie (vuil)		Incidenteel gebruik van gezamenlijke ruimte, geen specifieke eisen			15,0							X		X													
Schouwruimte		Voor bekijken kunstwerken, o.a. t.b.v. bruikleen																									
3 Logistiek		Incidenteel gebruik gezamenlijke ruimte; geen realisatie als zelfstandig gebouw							-																		
Truckdock		Incidenteel gebruik gezamenlijke ruimte; geen realisatie als zelfstandig gebouw																									
Laad- en losruimte		Incidenteel gebruik gezamenlijke ruimte; geen realisatie als zelfstandig gebouw																									
Emballageruimte		Incidenteel gebruik gezamenlijke ruimte; geen realisatie als zelfstandig gebouw																									
4 Ondersteunende ruimten		Incidenteel gebruik gezamenlijke ruimte; geen realisatie als zelfstandig gebouw							-																		
Entreeruimte		Incidenteel gebruik gezamenlijke ruimte; geen realisatie als zelfstandig gebouw																									
5 Sanitaire ruimten		Conform wet- en regelgeving, onderdeel van entreegebied							-																		
Toiletruimte		Bij sanitaire groep																									
EHBO-ruimte																											

NB. Technische ruimten hoeven in niet aangegeven te worden, ruimtebehoefte wordt ingeschat o.b.v. bruto vloeroppervlakte clusters. Specifieke ruimten en eisen worden in latere fase vastgesteld.

Overige voorzieningen

Rekening mee te houden bij locatie en totale ruimtebehoefte

Terreinvoorzieningen	aantal	opmerkingen en informatie
Parkeerplaatsen voor ... auto's		
Fietsstalling voor ... fietsen		