



# Groot onderhoud Jan van Galenstraat e.o.

Programma van eisen

Gemeente Haarlem

16 maart 2023

Project  
Opdrachtgever

Groot onderhoud Jan van Galenstraat e.o.  
Gemeente Haarlem

Document  
Status  
Datum  
Referentie

Programma van eisen  
Definitief  
16 maart 2023  
131280\_23-004.647

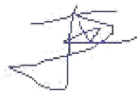
Projectcode  
Projectleider  
Projectdirecteur

131280  
Ing. J.H.M. van Steen  
Ir. R.P.N. Pater

Auteur(s)  
Gecontroleerd door  
Goedgekeurd door

N.T. van Nunen BSc  
Ing. J.H.M. van Steen  
Ing. J.H.M. van Steen

Paraaf



Adres

Witteveen+Bos Raadgevende ingenieurs B.V. | Deventer  
Hoogoorddreef 15  
Postbus 12205  
1100 AE Amsterdam  
+31 (0)20 312 55 55  
[www.witteveenbos.com](http://www.witteveenbos.com)  
KvK 38020751

Het kwaliteitsmanagementsysteem van Witteveen+Bos is gecertificeerd op basis van ISO 9001.

© Witteveen+Bos

Niets uit dit document mag worden veeelvoudigd en/of openbaar gemaakt in enige vorm zonder voorafgaande schriftelijke toestemming van Witteveen+Bos noch mag het zonder dergelijke toestemming worden gebruikt voor enig ander werk dan waarvoor het is vervaardigd, behoudens schriftelijk anders overeengekomen. Witteveen+Bos aanvaardt geen aansprakelijkheid voor enigerlei schade die voortvloeit uit of verband houdt met het wijzigen van de inhoud van het door Witteveen+Bos geleverde document.

## INHOUDSOPGAVE

<b>1</b>	<b>INLEIDING</b>	<b>5</b>
1.1	Projectomschrijving	5
1.2	Doelstelling en Leeswijzer rapportage	6
1.3	Bronnen referentielijst	7
<b>2</b>	<b>AANPAK TOT PVE</b>	<b>9</b>
2.1	Proces	9
<b>3</b>	<b>BELEIDSDOCUMENTEN EN RICHTLIJNEN</b>	<b>11</b>
3.1	Handboek Inrichting Openbare Ruimte / Richtlijnen	11
3.2	Mobiliteitsbeleid	12
3.3	Structuurvisie Openbare Ruimte 2040	12
3.4	Omgevingsvisie Gemeente Haarlem 2045	13
3.5	Groenbeleidsplan 2030	14
3.6	Strategisch plan Klimaatadaptatie 2022	16
3.7	Haarlemse Routekaart Duurzaamheid	19
<b>4</b>	<b>GROEN- EN SPEELVOORZIENINGEN</b>	<b>20</b>
4.1	Huidige situatie	20
4.2	Uitgangspunten	20
4.3	KES-input	22
4.4	Ontwerpadvies	24
<b>5</b>	<b>WEGINFRASTRUCTUUR</b>	<b>25</b>
5.1	Huidige situatie	25
5.2	Uitgangspunten	26
	5.2.1 Afweging ontwerpkeuzes	27
<b>6</b>	<b>ONDERGRONDSE VOORZIENINGEN</b>	<b>30</b>

6.1	Huidige situatie	30
6.2	Uitgangspunten	30
6.3	KES-input	30
6.4	Ontwerpadvies	31

<b>7</b>	<b>DILEMMA'S EN PARTICIPATIE RUIMTE</b>	<b>33</b>
----------	---	-----------

	Laatste pagina	34
--	----------------	----

**Bijlage(n)**

**Aantal pagina's**

I	KES-honoreringsadvies	3
II	Kaarten Structuurvisie Openbare Ruimte 2040	2

# 1

## INLEIDING

### 1.1 Projectomschrijving

Witteveen+Bos voert werkzaamheden uit voor het onderhoudsproject in de Houtvaartkwartier wijk. De Jan van Galenstraat en omliggende omgeving binnen het projectgebied zijn op meerdere fronten toe aan groot onderhoud. Het riool is aan vervanging toe en de hemelwaterafvoer van het gehele gebied dient afgekoppeld te worden door middel van de aanleg van aparte HWA-leidingen en drainageleidingen. Verder dient er onderhoud gepleegd te worden aan het maaiveld, waarbij de elementenverharding onderhouden wordt en waar nodig vervangen dient te worden. Onderzocht wordt of er straten daar waar technisch noodzakelijk opgehoogd moeten worden naar het oude niveau. Tot slot wordt het groen meegenomen in de onderhoud en een speelplaats opgeknapt waarbij een toestel vervangen dient te worden welke aan het einde van zijn levensduur is.

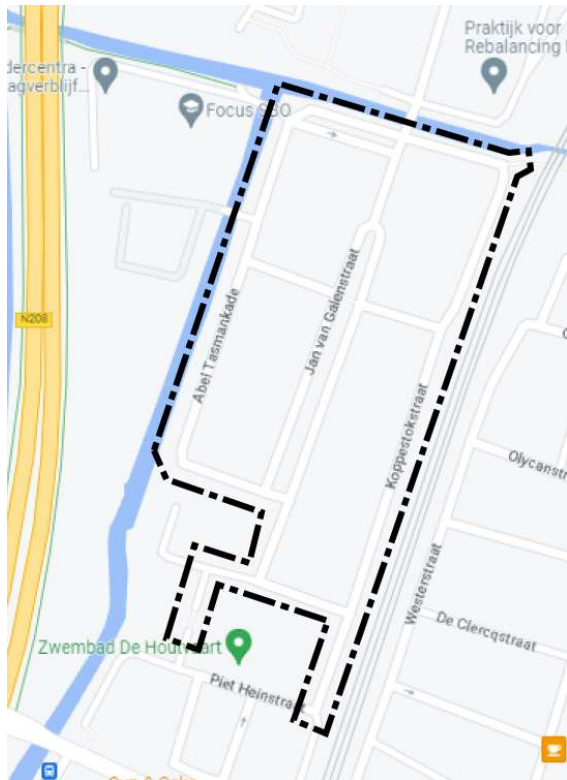
Nadat de onderzoeksfase voor het project Jan van Galenstraat e.o. was afgerond, zijn op basis van beleidsstukken en afstemming met beleidsadviseurs binnen de Gemeente Haarlem een aantal uitgangspunten vastgesteld. Deze uitgangspunten zijn gecontroleerd aan de hand van actueel vigerend beleid, en dienen als de basis voor dit PvE.

Daarnaast zijn kansen op het gebied van parkeerdruk, uitbreiden groenbeleving, klimaat adaptieve maatregelen en het optimaliseren van wegprofielen geïnventariseerd. Deze uitgangspunten en kansen zijn te vinden in het document 'Kansennotitie herinrichting Jan van Galen e.o.' d.d. 18 januari 2022.

De scope van het project bestaat globaal uit de volgende onderdelen en is opgenomen in afbeelding 1.1:

- herinrichting van bestaande wegprofielen volgens afbeelding 1.1 om opnieuw aan de richtlijnen volgens de HIOR te voldoen;
- vervanging van verhardingsmateriaal waar nodig;
- het afkoppelen van het geheel gebied binnen de projectgrens d.m.v. de aanleg van een aparte HWA-leiding en aanleg drainageleidingen;
- vervanging gemengd riool;
- onderhoud van groen binnen het projectgebied;
- vervangen van een speeltoestel binnen het projectgebied.

Afbeelding 1.1 Project scope



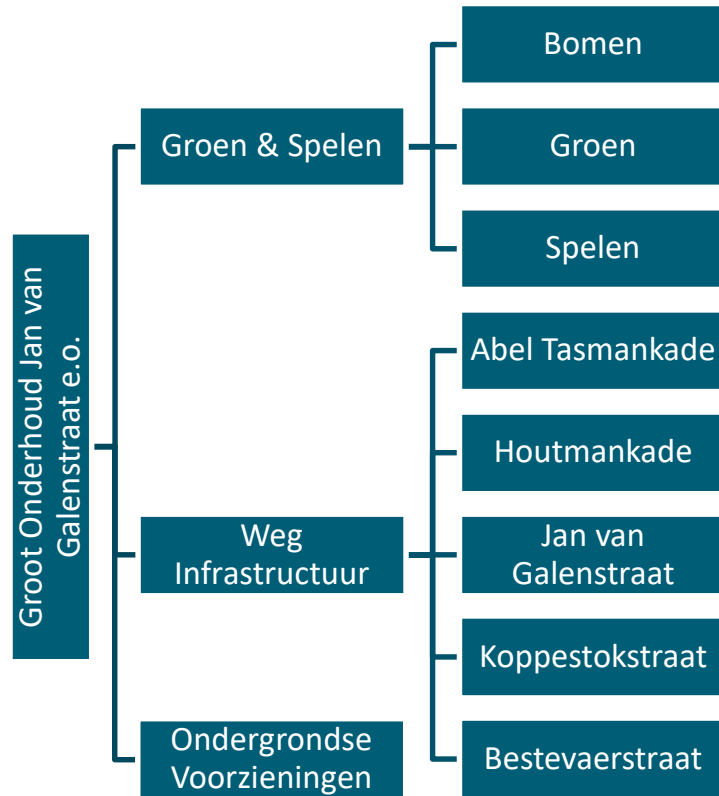
## 1.2 Doelstelling en Leeswijzer rapportage

Dit programma van eisen (PvE) is een resultaatproduct van de Definitiefase Conform het Haarlems Civiel Planproces (HCPP). Het doel van deze rapportage is de vastlegging van uitgangspunten en randvoorwaarden voor het verdere ontwerp. Dit PvE zal daarom ter accordering voorgelegd worden aan de staf, het college en de raad.

In hoofdstuk 2 wordt het proces van het PvE uitgelegd. In Hoofdstuk 3 worden de eisen uit de richtlijnen, de beleidsstukken; 'Mobiliteitsbeleid', 'Structuurvisie Openbare Ruimte 2040', 'Omgevingsvisie Haarlem 2045', 'Groenbeleidsplan 2030', 'Strategisch plan Klimaatadaptatie' en 'Haarlemse Routekaart Duurzaamheid' inzichtelijk gemaakt. In hoofdstuk 4 worden de eisen met betrekking tot groen- en spelen in dit project uit de richtlijnen, KES-input en het beleid behandeld. In Hoofdstuk 5 worden de eisen met betrekking tot de weginfrastructuur uit de richtlijnen, KES-input, en het beleid behandeld. In Hoofdstuk 6 worden de eisen met betrekking tot de ondergrondse voorzieningen uit de richtlijnen, KES-input, en het beleid behandeld. In hoofdstuk 7 worden dilemma's toegelicht en participatie ruimte benoemd.

Het project kent de volgende objectenboom (opgebouwd conform de objectenboom in afbeelding 1.2). Deze objectenboom vormt de basis voor de eisenstructuur voor het project.

Afbeelding 1.2 Objectenboom project Groot onderhoud Jan van Galenstraat e.o.



### 1.3 Bronnen referentielijst

In tabel 1.1 is de documentatie weergegeven die gebruikt zijn bij het opstellen van dit PvE.

Tabel 1.1 Overzicht brondocumentatie

Titel brondocument	Datum
Rapport Drainageontwerp van Galenstraat e.o. te Haarlem, Aveco de Bondt BV (definitief met ref. 211640_AdB_R_0001_v2 d.d. 8 juni augustus 2022	23-08-2021
Boomgegevens database Spaarnelanden d.d. 01-07-2021	01-07-2021
Parkeerdrukonderzoek gemeente d.d. januari 2019	01-01-2019
Interventie Groen: Jan van Galenstraat bomen 2020 01 10 avdo-07122021	07-12-2021
Interventie Groen: Scopewijziging Jan van Galenstraat	17-01-2021
Interventie Spelen: ZW-2023 - Jan van Galenstraat-Interventiekaart Spelen	07-07-2020
Interventie Wegen: Jan van Galenstraat en omgeving	28-08-2019
Interventie Riool: 2023-2025 - IP63 19 Vernieuwen riolering Jan van Galenstraat e.o.	07-03-2017
Interventie Riool: Bijlage IP63.19- Riolering en drainage Jan van Galenstraat eo	07-03-2017
HIOR Oost WP en ZuidWest	01-10-2019
Beleid Gemeente Haarlem 2022	24-01-2022
Mobiliteitsbeleid	01-02-2021
Omgevingsvisie Haarlem 2045 - Op weg naar de Omgevingswet	27-01-2022
Parkeerdrukonderzoek door De Verkeerstellers d.d. 6-7-2021	06-07-2021

Titel brondocument	Datum
Verkeerstellingen door De Verkeerstellers d.d. 6-7-2021	06-07-2021
Afkoppelplan d02 met ref 126211-22-004.361 dd 23 maart 2022	23-01-2022
Kansennotitie (d03) met ref. 126211-22-000.038 d.d. 18-01-2022	18-01-2022
Groenbeleidsplan 2030	27-01-2022
Haarlemse Routekaart Duurzaamheid Route voor CO2 reductie	oktober 2021
Strategisch aanpak Klimaatadaptatie	29-11-2021
Technisch Programma van Eisen Gemeente Haarlem	01-11-2022



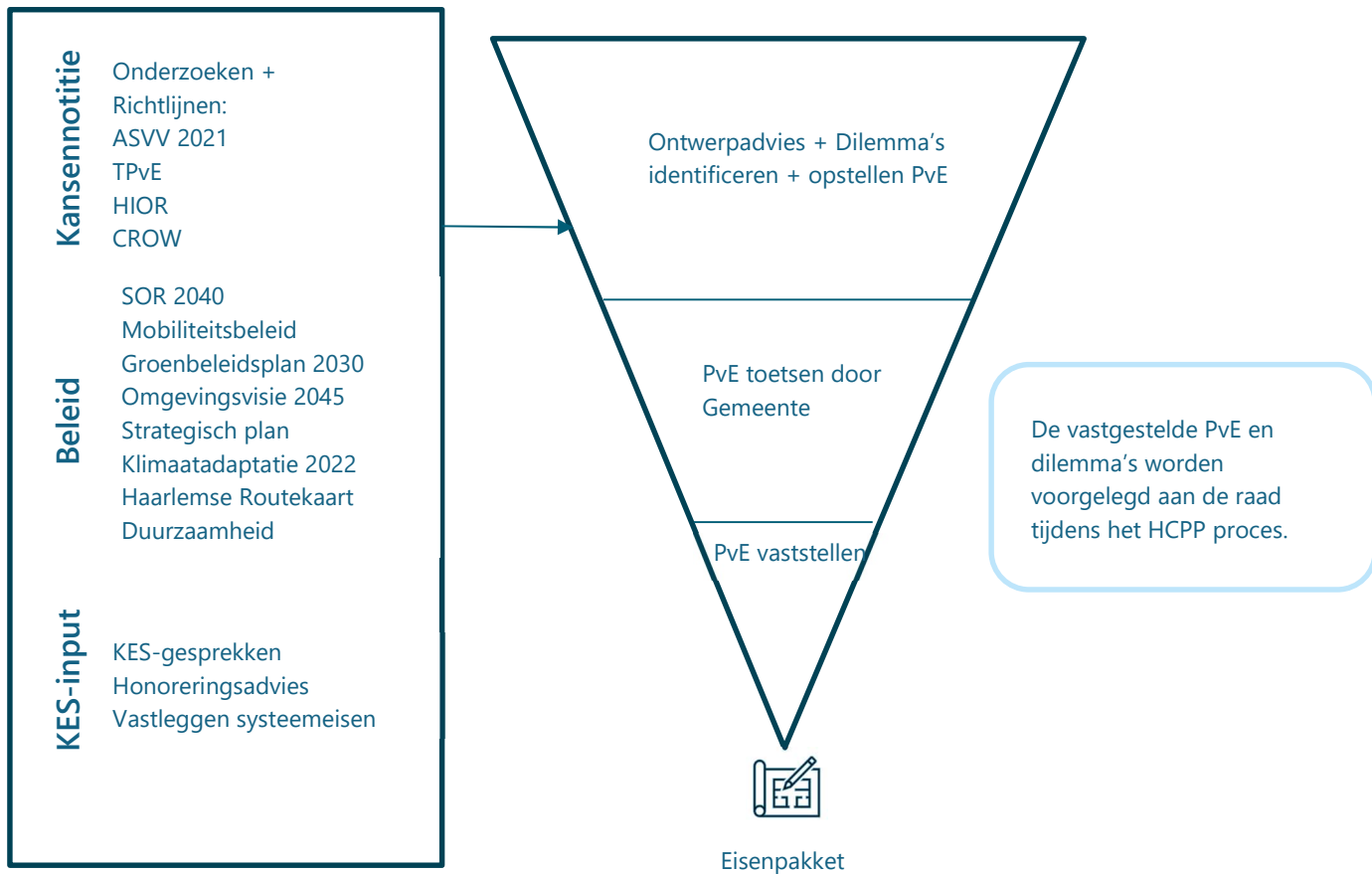
# 2

## AANPAK TOT PVE

### 2.1 Proces

Om tot dit PvE te komen zijn uitgangspunten vanuit de voorgaande onderzoeksfase geïnventariseerd, beleidsstukken en richtlijnen geanalyseerd, en KES-gesprekken gevoerd met stakeholders. Uit de KES-input zijn eisen vastgesteld die in de bijlage zijn opgenomen.

Afbeelding 2.1 Verwerking informatie tot ontwerp



De Kansennotitie vormt de basis van de uitgangspunten vanuit de richtlijnen, die samen met de beleidsstukken, en gehonoreerde wensen uit de KES-gesprekken de eisen vormen van de verdere detaillering van het ontwerp.

Onderstaande stakeholders zijn gesproken en/of gecontacteerd om KES-input bij op te halen:

- Verkeerspolitie;
- K&L-partijen;
- Spaarnelanden (groen, spelen, containers, elementen);
- Beleidsadviseurs: landschap/stedenbouw (OMB), beheer, verkeer, groen en spelen;
- Wijkraad;
- Fietsersbond;
- Nood- en hulpdiensten;

# 3

## BELEIDSDOCUMENTEN EN RICHTLIJNEN

Dit hoofdstuk beschrijft de richtlijnen die gebruikt zijn in de kansennotitie, en de uitgangspunten die gelden vanuit het vigerend beleid op het project.

Onderstaand beleid is van toepassing op het project:

- profielen volgens HIOR Oost, Zuidwest en Waarderpolder, d.d. juni 2019;
- Mobiliteitsbeleid (concept, februari 2021);
- SOR 2040 (d.d. 21-12-2017);
- Omgevingsvisie Haarlem 2045 (27-01-2022);
- Strategisch plan Klimaatadaptatie 2022 (29-11-2021);
- Groenbeleidsplan 2030 (01-09-2022);
- Haarlemse Routekaart Duurzaamheid (oktober 2021).

Indien beleidsdocumenten gedurende het project worden gewijzigd of toegevoegd, worden deze bij aanvulling meegenomen in het ontwerp, en bij tegenstrijdigheden in het project team besproken. Vastlegging hiervan wordt gedaan middels Relatics.

Daarnaast zijn de eisen uit het TPvE van de gemeente van toepassing. Het TPvE van 11-01-2022 is het actuele TPvE.

### 3.1 Handboek Inrichting Openbare Ruimte / Richtlijnen

De richtlijnen die van toepassing zijn het Groot Onderhouds Project aan de Jan van Galenstraat e.o. zijn, op volgorde van hiërarchie; de ASVV 2021/CROW, de TPvE en de HIOR Haarlem Oost, Zuid-West en Waarderpolder. Hiermee is in de voorgaande onderzoeksfase gekeken naar mogelijke profielen, die voldoen in de basis aan de ASVV 2021, en daarna verder ingericht worden volgens CROW en de HIOR. Wanneer een profiel te weinig ruimte biedt voor een inrichting volgens de ASVV, is met de beleidsafdeling van de gemeente de afwijkende breedte voor het profiel afgestemd en op basis van het HIOR. De specifieke straten waarvoor dit geldt zijn in de voorgaande fase besproken met de verkeerspolitie en beleidsadviseurs van de Gemeente Haarlem. De richtlijnen, en eventueel afwijkingen daarop, hebben geleid tot de specifieke ontwerpkeuzes per profiel die als uitgangspunten zijn meegenomen in het proces om tot dit PvE te komen.

In hoofdstuk 4 zijn de ontwerpkeuzes, voortvloeiend uit de uitgangspunten, (gehonoreerde) eisen, en eventueel afwijkingen op het HIOR en/of ASVV per straat toegelicht.

## 3.2 Mobiliteitsbeleid

In het mobiliteitsbeleid zijn maatregelen opgenomen om Haarlem een aantrekkelijke, gezonde en goed bereikbare stad te laten zijn. Hierin zijn 7 stappen uitgewerkt om Haarlem ondanks de groei, leefbaar en bereikbaar te houden. De stappen die van toepassing zijn op dit project zijn 3 en 4, met hieronder de specifieke richtlijnen die van toepassing zijn op dit project:

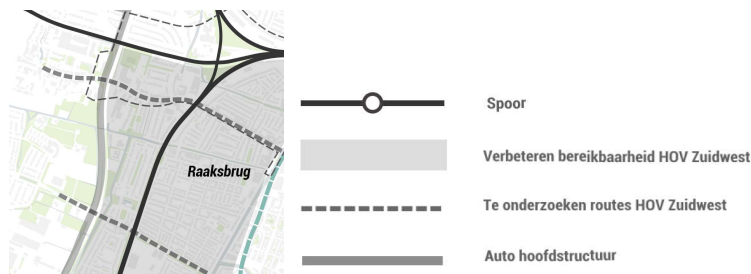
- stap 3: Fiets en voetganger krijgen prioriteit:
  - in de voorbereiding van projecten en herinrichtingen wordt het principe van omgekeerd ontwerpen toegepast. Eerst wordt de benodigde ruimte gecreëerd voor de fiets en voetganger, waarna vervolgens gekeken wordt wat de beschikbare overgebleven ruimte is voor de auto (rijden en parkeren);
- stap 4: Een duidelijke wegenstructuur gebaseerd op 30 km/uur:
  - op de routes waar 30 km/ uur de norm wordt, is de 1e stap om met behulp van een goede verkeerscirculatie de hoeveelheid auto's op deze wegen te verminderen, zonder dat dit zorgt voor onveilige situaties op omliggende 30 km/ uur wegen. Wanneer dit lukt kan een standaardinrichting van 30 km/ uur worden toegepast.

Naast de 7 stappen kent het mobiliteitsplan ook een gewenst eindbeeld per schakel van het toekomstgerichte mobiliteitsnetwerk. De netwerken welke van toepassing zijn op het projectgebied zijn hieronder beknopt toegelicht. Uitgebreide toelichting is te vinden in hoofdstuk 3 van het Mobiliteitsbeleid.

### Openbaar Vervoer

Het projectgebied bevindt zich in het gebied waar er vanuit het mobiliteitsbeleid een verbeterde bereikbaarheid HOV Zuidwest beoogd is. Beoogde uitkomsten zijn te vinden in hoofdstuk 3.3 van het Mobiliteitsbeleid (pagina 31). De te onderzoeken routes HOV Zuidwest bevinden zich buiten het projectgebied, en hebben daardoor geen invloed op het PvE van dit project.

Afbeelding 3.1 Mobiliteitsbeleid - eindbeeld Openbaar Vervoer



## 3.3 Structuurvisie Openbare Ruimte 2040

Met de Structuurvisie Openbare Ruimte (SOR 2040) wordt de gemeente verdeeld in drie zones; de binnenstad, het centraal stedelijk gebied, en het stedelijk gebied. Per zone is een ontwikkelrichting toegekend om integraal de kwaliteit en beleving van de openbare ruimte te verbeteren.

Het projectgebied is gecategoriseerd als stedelijk gebied en vormt een schakel tussen binnen stedelijk gebied en het buitengebied van de regio, met de volgende richtlijnen vanuit het SOR:

- er is voldoende ruimte voor verblijven op straat, spelen, de voetganger en bomen;
- de inrichting van de openbare ruimte nodigt uit om voor verplaatsingen in de wijk steeds meer de fiets te pakken.

Aan de hand van thema's zijn de doelen omschreven om de ontwikkelrichting te volgen. Dit zijn de volgende thema's die relevant zijn voor de straatprofielen:

- ecologische kaart;
- bomenstructuurkaart;

- recreatiekaart;
- waterkaart;
- water op straat;
- voetgangerskaart;
- fietsnetwerkaart.

Hoofdstuk 6 van deze rapportage bevat de relevante thema's per straatprofiel in het projectgebied.

### 3.4 Omgevingsvisie Gemeente Haarlem 2045

Aan de hand van zes strategische keuzes geeft de Omgevingsvisie 2045 richting aan de integrale aanpak van beleidsopgave voor de toekomstige ontwikkeling. Per gebied wordt aan de hand van een redeneerlijn de keuzes op prioriteit gesteld.

Het projectgebied, gecategoriseerd als 'Stedelijk Gebied', kent de volgende redeneerlijn, en bijbehorende speerpunten. Bij ontwerpkeuzes zullen onderstaande redeneerlijnen gevolgd worden. Wanneer dit van toepassing is staat dit opgenomen in het hoofdstuk over desbetreffende straat in dit rapport.



In Hoofdstuk 8 van de Omgevingsvisie 2045 worden deze keuzes en speerpunten verder toegelicht en in hoofdstuk 10 wordt de uitvoering per gebied toegelicht.

## 3.5 Groenbeleidsplan 2030

Het Groenbeleidsplan 2030 van de Gemeente Haarlem geeft invulling aan de strategische keuzes uit de Omgevingsvisie 2045 middels vier groen speerpunten met concrete doelen, vertaald naar handvatten, en vier groene sporen. Met betrekking tot dit herinrichtingsproject zijn de speerpunten en handvatten van toepassing en worden in dit hoofdstuk nader toegelicht. De groen sporen fungeren voornamelijk als leidraad voor toekomstige ambities in herinrichtingsprojecten. Klimaatadaptatie komt terug in het groenbeleidsplan in de vier speerpunten en handvatten.

### Groen Speerpunten

Per speerpunt zijn doelen geformuleerd waar het beleid naartoe streeft. De Speerpunten zijn hieronder kort benoemd, en in tabel 3.1 zijn de doelen per speerpunt gekoppeld aan de strategische keuzes uit het Omgevingsvisie 2045.

#### *1 Naar een kwalitatievere, groenere woonomgeving*

'Het inrichten en beheren van het groen in de directe woonomgeving door het versterken van een (fijnmazig) netwerk van groen en water, opdat het omringende landschap en de stad onderling goed zijn verbonden.'

#### *2 Naar een klimaatbestendige stad*

'Het inrichten en beheren van het groen op een wijze die zorgt voor opvang en verzachting van concrete effecten van klimaatverandering, met name wateroverlast, droogte en hittestress.'

#### *3 Naar een meer biodiverse stad:*

'Het inrichten en beheren van groen zodat het een gezonde, gevarieerde leefomgeving biedt en de dieren en planten hier kunnen leven, voortplanten en verplaatsen.'

#### *4 Naar een groen bewustere stad*

'Het vergroten en stimuleren van het bewustzijn op het gebied van groen, klimaatadaptatie en biodiversiteit.'

Tabel 3.1

					
Beschermen bestaande wijken; Leefbaarheid versterken met groen	Regionale fietsverbindingen verbeteren en verbinden met tien-minuten verbindingen Knooppunt ontwikkelingen in combinatie met verbeteren HOV bereikbaarheid;	Versterken tien-minuten netwerk en stadstraten; Sociale basis en ontmoetingsplaatsen in de buurt versterken;	Bij nieuwe ontwikkelingen ruimte creëren voor klimaatadaptatie ten koste van ruimte voor de auto; Boezemstructuur versterken;	Ecologische verbindingen in en om de stad tussen hotspots versterken;	Ruimte reserveren en vrijmaken voor energietransitie.
<b>1. Kwalitatieve, groenere woonomgeving</b> Inrichtingsplannen houden rekening met behoud van het bestaande groen en heldere keuzes worden gemaakt voor aantrekkelijk, duurzaam groen;	<b>1. Kwalitatieve, groenere woonomgeving</b> In elke buurt binnen 10 minuten lopen voldoende aantrekkelijk en bruikbaar groen aanwezig is voor de bewoners en dieren;	<b>4. Meer biodivers stad</b> Het nemen van initiatief voor groen, klimaatadaptatie en biodiversiteit wordt gestimuleerd en gefaciliteerd in Haarlem; Een groen, klimaat adaptief en biodivers Haarlem wordt samen met bewoners, bedrijven en organisaties gemaakt;	<b>1. Kwalitatieve, groenere woonomgeving</b> Een optimale, robuuste kwaliteit van parken, grotere groengebieden, bomenstructuur en wijkgroen; richtnormen en bouwstenen voor een duurzame standplaats; juiste boom op de juiste plek. Groeiplaats afgestemd op boomgrootte; <b>2. Klimaatbestendige stad</b> Het groen in de stad functioneert als spons, door berging van regenwater in openbaar gebied en op particulier terrein; Er wordt gekozen voor groenassortiment dat beter bestand is tegen extreem weer en toekomstig klimaatverandering; Het groen, vooral bomen, dragen optimaal bij aan verkoeling, door het creëren van schaduw en een aangenaam microklimaat; <b>3. Groen bewustere stad</b> Groen levert een bijdrage aan andere opgaves (duurzaamheid, hittestress) van de stad; Het groen is minder kwetsbaar voor ziektes en plagen door het toepassen van diversiteit en gevarieerde inheems groen;	<b>2. Klimaatbestendige stad</b> Het groen, vooral bomen, dragen optimaal bij aan verkoeling, door het creëren van schaduw en een aangenaam microklimaat; <b>3. Groen bewustere stad</b> Het gebruiksgroen in de gemeente is gevarieerd en biedt leefruimte en voedsel aan een divers dierenleven;	<b>1. Kwalitatieve, groenere woonomgeving</b> beheervriendelijke ontwerpkeuzes worden gemaakt, waarbij met de beoogde beheerspanning de gevraagde kwaliteit haalbaar is;

## Groene Sporen

Het Groenbeleidsplan 2030 omschrijft vier groen sporen om de uitwerking van het beleid en visie op de goede banen te leiden. De sporen zijn:

- spoor 1: Groeninclusief ontwerpen;
- spoor 2: Robuust netwerk van groenstructuren;
- spoor 3: Samen maken we groen;
- spoor 4: Groenere woonomgeving: experimenten & vergroeningsprojecten.

## Handvatten Groen

Om grip te geven op het beleid en visies daarvan zijn handvatten geformuleerd in het Groenbeleidsplan 2030. Deze vormen de basis van het programma van eisen groen, die nog in ontwikkeling is. De PvE groen wordt in 2023 verder uitgewerkt om een werkprotocol, ecologisch beheerplan, en plan van aanpak voor bescherming groen te bevatten.

De volgende handvatten zijn van toepassing op dit project:

### Algemene Handvatten:

- huidig groen oppervlak voor de (her)inrichting/reconstructie dient minimaal gelijk gebleven te zijn en/of in kwaliteit zijn verbeterd (kwalitatieve verbetering ten behoeve van ondergrondse en bovengrondse groeiomstandigheden van de bomen);
- we streven ernaar dat stadsparken binnen het robuust netwerk aan groenstructuren niet verder bebouwd of verhard worden;
- de Wet natuurbescherming beschermt natuurgebieden en planten- en diersoorten. De wet zorgt voor bescherming en instandhouding van de natuurlijke habitats van de kwetsbare (bescherming van bedreigde) dier- en plantensoorten, zodat ze niet verdwijnen. In Haarlem wordt uiteraard conform de wet gehandeld;

- wij en onze opdrachtnemers c.q. uitvoerende partijen werken volgens de Gedragscode soortbescherming voor gemeenten, uitgegeven door Stadswerk, die nader wordt uitgewerkt in een ecologisch werkprotocol voor het onderhoudscontract ten behoeve van beheer en onderhoud en inrichtingswerken/projecten. Dit geldt ook voor (vrijwillige) natuurwerkgroepen;
- we hanteren Natuurinclusief inrichten (bouwen) als aanbestedingscriteria om te voldoen aan vigerend beleid en geldende wet- en regelgeving;
- de focus ligt op kwaliteit, niet op kwantiteit: beter één goede boom op de juiste plek die zijn volle levensduur kan volmaken, dan twee kwarrende bomen die voortijdig sneuvelen. Uitzonderingen hierop omschrijven we nauwgezet, waarbij we per locatie bezien wat mogelijk is. Immers, liever een tijdelijke boom in de straat dan helemaal geen groen;
- uitgangspunt is dat bestaande bomen worden behouden, tenzij onderbouwd op basis van een bomenonderzoek en/of een boomeffectanalyse;
- we stellen herplant van bomen verplicht op plekken met voldoende boven- als ondergrondse groeiruimte;
- aanleggen van duurzame groeiplaats voor bomen in het straatprofiel (zoals in HIOR vastgelegd);
- toepassen van beplantings- en boomassortiment dat klimaatbestendig is (kan tegen droogte en warmte). Van belang is het behoud van gebiedseigen (inheemse/autochtone) soorten. Deze kunnen zich beter aanpassen aan de nieuwe omstandigheden en het veranderende klimaat;
- de Groenstructuurkaart met de robuuste groenstructuren biedt handvatten voor alle gebieds-ontwikkelingen en (her)inrichtingsopgave.

#### *Handvatten (her)inrichting - civiele projecten:*

- uitgangspunt is het behoud van bestaande bomen. Het huidige groenoppervlak voor de (her)inrichting/reconstructie dient minimaal gelijk gebleven te blijven en/of in kwaliteit te verbeteren (kwalitatieve verbetering van ondergrondse en bovengrondse groeiomstandigheden van de bomen). Daarbij het van belang om te weten wat de waarde van het huidige groen op een locatie is, om passende compensatie te garanderen;
- we stellen een boomeffectanalyse en een groenanalyse met bijbehorende beheerkosten op uniforme wijze verplicht bij elke ingreep, om te zorgen voor onderbouwde argumenten voor de omgevingsvergunning.

#### *Handvatten voor toekomst- en klimaatbestendig assortiment:*

- bloemrijke (kleurrijke) beplantingen: bloeiende heesters, vaste planten en kruiden (inheems);
- CO<sub>2</sub>-bindende soorten als wilg en els;
- inheemse soorten (soortecht, ongecultiveerd, afkomstig uit biologische kweek) die van nature thuishoren in Haarlem, met op geschikte locaties een fruitboom;
- aanplanten van meerdere (boom)soorten op locatie/straat in plaats van één boomsoort per straat;
- assortiment dat klimaatbestendig is (kan tegen droogte en warmte). Van belang is het behoud van gebiedseigen soorten. Deze kunnen zich beter aanpassen aan de nieuwe omstandigheden en het veranderende klimaat;
- verantwoorde gazonmengsels, zonder woekerende exotische grassoorten (zoals Engels raaigras en Bermudagrass).

#### **Vuistregel 3-30-300**

De Gemeente Haarlem hanteert de vuistregel 3-30-300:

- vanuit elke woning zijn 3 bomen te zien;
- is 30 procent aan openbaar groen als percentage van het totale oppervlak in de wijk aanwezig;
- is in de nabijheid van 300 meter van een woning een groen park of plantsoen toegankelijk.'

## **3.6 Strategisch plan Klimaatadaptatie 2022**

In het strategisch plan klimaatadaptatie van de Gemeente Haarlem worden de grootste knelpunten en aanpakken voor heel Haarlem en alle deelgebieden toegelicht.

Voor het gebied Zuidwest, waar het projectgebied binnen valt, gelden de volgende kenmerken en opgaven voor klimaatadaptatie, met bijbehorende problemen, oplossingen en aanpak.



Tabel 3.2 Klimaatadaptatie Regio Zuidwest

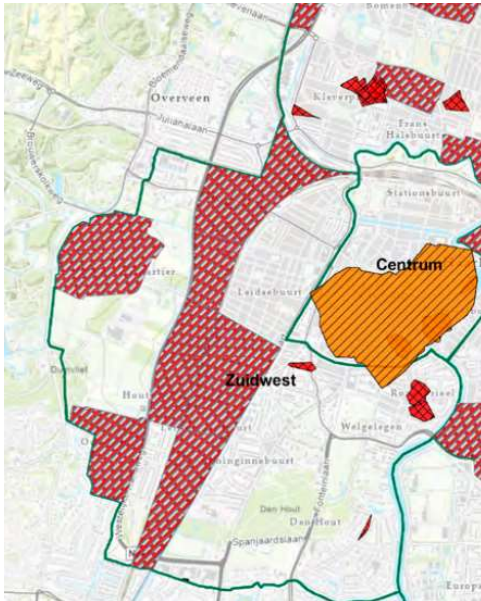
4.3.4 Gebied Zuidwest		
In Zuidwest zijn de uitdagingen en kansen sterk verschillend per buurten. In het relatief groene Ramplaankwartier		is de kans op overlast en schade beperkt, terwijl die in de dichtbebouwde Leidsebuurt duidelijk groter is. De uitdagingen, kansen en aanpak voor het stadsdeel zijn hierna beschreven.
Kenmerken	Huidig	Opgave
Aandeel groenoppervlak	24%	Vergroten tot 30-40% (in combinatie met schaduwwerking).
Aandeel oppervlaktewater	4%	Vergroten tot 10-15% voor voldoende waterberging.
Knelpunten neerslag (bij 70mm/uur)	457 panden	457 panden beter beschermen + 6.644 m3 extra waterberging
Knelpunten hittestress	Hittestress in verschillende buurten.	Extra verkoeling in deze gebieden.
Problemen	Oplossingsrichting	Aanpak
De Leidsebuurt en Rozenprieel zijn zeer kwetsbaar voor wateroverlast.		Gebiedsgerichte aanpak.
Gebrek aan ruimte om aanpassingen door te voeren.	Inzetten op multifunctioneel ruimtegebruik.	Stimuleren van groene daken en groene gevels.
Gebrek aan ruimte om aanpassingen door te voeren.	Inzetten op multifunctioneel ruimtegebruik.	Stimuleren van groene daken en groene gevels.
	Inzetten op initiatieven op particulier gebied.	Communiceren en stimuleren van groene inrichting van terreinen en gebouwen.
Funderingsproblemen door droogte.	Meekoppelen van funderingsherstel bij opknappen woning.	Gebiedsgerichte aanpak.

### Hittestress

Het projectgebied bevindt zich in een gebied met risico bij hitte vanuit leefbaarheidsoogpunt (zie afbeelding 3.2). Uitgangspunten die hiervoor gelden zijn:

- tijdens hitte biedt de gebouwde omgeving een gezonde en aantrekkelijke leefomgeving;
- er is tenminste 40 % schaduw voor langzaamverkeersroutes en verblijfsplekken in het plangebied tijdens de hoogste zonnestand in de zomer;
- koele plekken (minimaal 200 m<sup>2</sup>) zijn op loopafstand (maximaal 300 meter) aanwezig;
- tenminste 50 % van alle horizontale en verticale oppervlakten worden warmtewerend of verkoelend ingericht/gebouwd om opwarming van het stedelijk gebied en gebouwen zelf te verminderen;
- vitaal en kwetsbare functies blijven beschikbaar bij hitte. Koeling leidt niet tot opwarming van de (verblijfs)ruimtes in de directe omgeving.

Afbeelding 3.2 Risicolocaties bij hitte



### Groen-blauw verbindingen

De watergang langs de Abel Tasmankade is naast een waterrecreatieroute (SOR 2040) ook onderdeel van het boezemwaterstructuur (Omgevingsvisie 2045). In het strategisch plan klimaatadaptatie wordt middels de visiekaart (zie afbeelding 3.3) deze groen-blauwe verbindingen verder uitgewerkt, om tot de volgende uitgangspunten te komen:

- maatregelen zijn gericht op het binnen het gebied oplossen van problemen, er kan worden bekeken of uitwisseling met de omliggende gebieden een mogelijkheid is;
- eenduidige maatregelen in een gebied zorgen voor makkelijker onderhoud, daarom dienen maatregelen binnen een gebied gelijksoortig te zijn;
- bovengrondse maatregelen zorgen voor makkelijker onderhoud en een groter bewustzijn, daarom dienen de opgaves zoveel mogelijk bovengronds en zichtbaar ingevuld te worden (als een ondergrondse oplossing de beste oplossing blijkt, dan kan hier nog steeds voor worden gekozen);
- robuuste maatregelen zorgen voor goed functioneren op de lange termijn, daarom mag alleen gebruik worden gemaakt van betrouwbare maatregelen die op de lange termijn goed blijven werken.

Afbeelding 3.3 Visiekaart Klimaatadaptatie

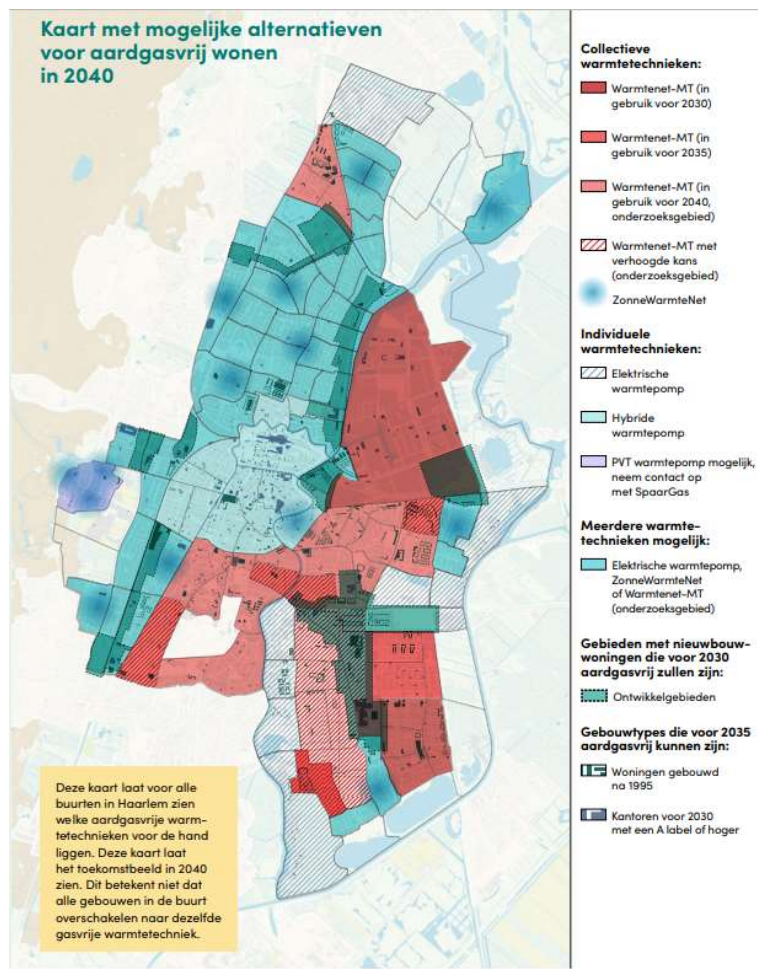


### 3.7 Haarlemse Routekaart Duurzaamheid

Op basis van 'Haarlemse-Routekaart-Duurzaamheid-Route-voor-CO2-reductie' valt deze wijk in de zone 'Elektrische warmtepomp, ZonneWarmeNet of Warmtenet-MT (onderzoeksgebied)'. Zie afbeelding 3.4. Op dit vroege moment in relatie tot de transitie is het voor deze wijk i.r.t. het groot onderhoudsproject van belang om van de nutsbedrijven te weten of de capaciteit van hun net hier aanpassing behoeft om t.z.t. te kunnen voldoen aan de capaciteitsbehoefte ten gevolge van deze energietransitie.

In de uitvoerende fase van het project kan er met nutspartijen worden afgestemd worden hoe er rekening gehouden dient te worden met toekomstige aanleg ten behoeve van de transitie.

Afbeelding 3.4



Tijdens een duurzaamheidssessie wordt er op een latere fase gekeken naar mogelijkheden binnen dit onderhoudsproject om te verduurzamen. Hergebruik van materialen, invulling aan een CO2-plan, en een grondstoffenplan zijn hierbij bespreekpunten.

# 4

## GROEN- EN SPEELVOORZIENINGEN

### 4.1 Huidige situatie

De gehele wijk kenmerkt zich door de relatief grote hoeveelheid groen. Langs de Houtmankade en Abel Tasmankade bevinden zich oevers met gazon en aan de Houtmankade bomen van de 1<sup>e</sup> orde grootte. De oever van de Abel Tasmankade is daarbij zeer breed. Aan de Koppestokstraat ligt het spoortalud van de NS welke begroeid is met diverse bomen en struiken. De Jan van Galenstraat heeft een brede strook in het midden van het profiel met daarin afwisselend begroeiing van bomen en struiken, en gazons met zitbanken en speeltoestellen.

### 4.2 Uitgangspunten

Onderstaande documenten bevatten de uitgangspunten voor de groen- en speelvoorzieningen. Deze zijn beschreven in de volgende documenten waar in dit hoofdstuk verder op in wordt gegaan met betrekking tot dit project;

- TPvE, HIOR;
- Kansennotitie;
- Structuurvisie Openbare Ruimte 2040;
- Bomenverordening (2012)/Bomenbeleidsplan (2009-2019);
- Ecologisch Beleidsplan (2019);
- Wet natuurbescherming;
- Omgevingsvisie 2045;
- Groenbeleidsplan 2030.

#### Kansennotitie

Vanuit de kansennotitie, bomeninventarisatie, en interventiekaart Groen & Spelen zijn er in de voorgaande onderzoeksfase de volgende uitgangspunten bepaald:

- Koppestokstraat t.h.v. huis nummer 35 staat een prunus/kers boom die vervangen moet worden als enige boom in deze straat;
- Jan van Galenstraat: de twee meidoorn bomen (t.h.v. huisnummer 40 en 36) dienen behouden te blijven;
- Jan van Galenstraat: er dienen 18 bomen in bestrating vervangen te worden;
- Jan van Galenstraat: er dienen 6 bomen in gazon en beplanting vervangen te worden;
- Jan van Galenstraat: de sierheesters dienen vervangen te worden;
- Jan van Galenstraat: de gazon aan de Jan van Galenstraat dient vervangen te worden;
- Jan van Galenstraat: een speeltoestel (klimtoestel) dient vervangen te worden inclusief de valondergrond;
- Jan van Galenstraat: aan de hoek van de Jan van Galenstraat en Houtvaartpad dient één es vervangen te worden als enige boom in deze straat.

Tijdens het ophalen van KES-input zijn deze uitgangspunten getoetst en aangevuld om verder vast te kunnen leggen als eisen vanuit de beleidsadviseur groen van de Gemeente Haarlem.

## SOR 2040

Vanuit de SOR 2040 zijn onderstaande uitgangspunten voor het project gedefinieerd:

- de Houtmankade is opgenomen als recreatieve route voor fietsers en voetgangers. Deze routes hebben een zo groen mogelijke uitstraling en verbinden de stad met het buitengebied. De vrije ruimte voor voetgangers is bij een wandelroute bij voorkeur minimaal anderhalve meter breed, en waar het kan breder;
- de Houtmankade maakt volledig deel uit van de Wijkbomenstructuur. Hierbij zijn de volgende uitgangspunten van toepassing:
  - bomen worden voorzien van voldoende ondergrondse ruimte, welke even groot is als de kroonvolume;
  - bomen zijn van de 1<sup>e</sup> of 2<sup>e</sup> orde grootte;
- stroombanen aan de Koppestokstraat en Abel Tasmankade moeten uitgewerkt worden op een wijze zodat er geen obstakels voor de oppervlakkige afstroming van het hemelwater van de rijbaan naar de watergangen. Door ruimtelijke aanpassingen kunnen nieuwe stroombanen worden gecreëerd of bestaande worden aangepast.

## Bomenbeleidsplan (2009-2023) en Ecologisch Beleidsplan

Het bomenbeleidsplan (d.d. 30-09-2010) en ecologisch beleidsplan (d.d. 19-12-2016) worden in 2023 herzien.

Onderstaand uitgangspunten worden vanuit het huidig beleid meegenomen in het project:

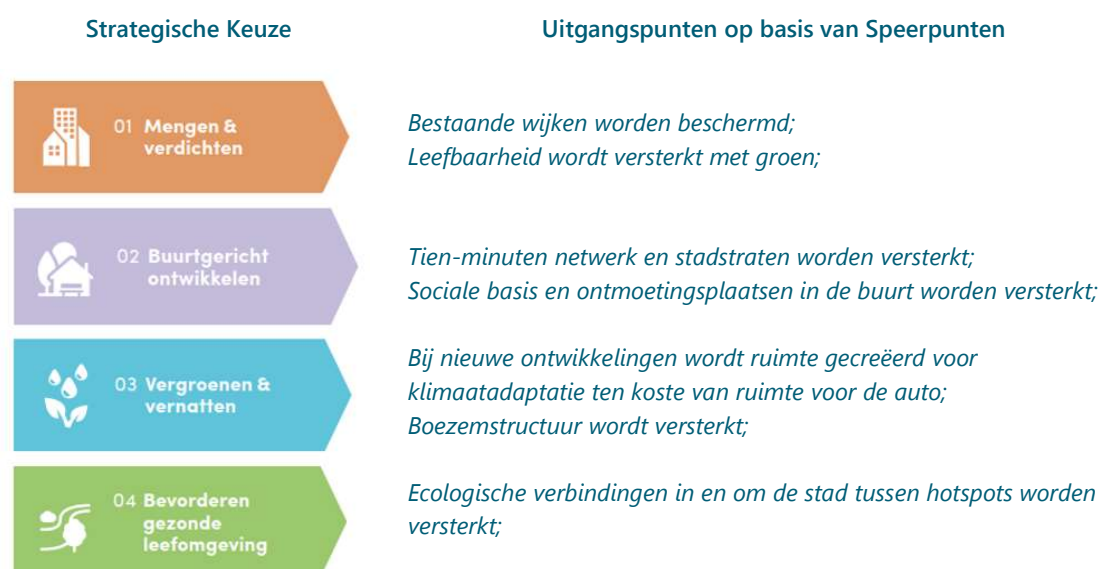
- uitgangspunt is dat alle bomen behouden worden. Vervanging van de bomen alleen als niet anders mogelijk is, en is aangegeven in het bomenbestand van de gemeente;
- te vervangen bomen worden gecompenseerd in het projectgebied;
- de beplanting wordt van een inheemse soort die aansluit bij de locatie en duurzaam ecologisch beheerbaar is;
- waar mogelijk dient de ecologische kwaliteit van het project verbeterd te worden.

## Wet natuurbescherming

- er dient een ecologische Quickscan uitgevoerd te worden om te toetsen of de werkzaamheden een negatieve impact kunnen hebben op de aanwezige flora en fauna. Indien nodig wordt hiertoe een vervolgonderzoek uitgevoerd.

## Omgevingsvisie

De strategische keuzes uit de redeneerlijn volgens de omgevingsvisie bevatten de volgende uitgangspunten voor groen- en speelvoorzieningen:



## Groenbeleidsplan 2030

Onderstaande uitgangspunten worden vanuit het groenbeleidsplan gesteld aan het project gebied als geheel:

- vanuit elke woning zijn 3 bomen te zien;
- er is 30 procent aan openbaar groen als percentage van het totale oppervlak in de wijk;
- binnen 300 meter van een woning is een groen park of plantsoen toegankelijk;
- in elke buurt binnen 10 minuten lopen voldoende aantrekkelijk en bruikbaar groen aanwezig is voor de bewoners en dieren;
- beheervriendelijke ontwerpkeuzes worden gemaakt, waarbij met de beoogde beheerinspanning de gevraagde kwaliteit haalbaar is;
- er wordt gekozen voor groenassortiment dat beter bestand is tegen extreem weer en toekomstig klimaatverandering;
- het gebruiksgroen in de gemeente is gevarieerd en biedt leefruimte en voedsel aan een divers dierenleven, en is minder kwetsbaar voor ziektes en plagen door het toepassen van diversiteit en gevarieerde inheems groen.

### *Handvatten:*

- bestaande bomen worden behouden, tenzij onderbouwd op basis van een bomenonderzoek en/of een boomeffectanalyse;
- we stellen herplant van bomen verplicht op plekken met voldoende boven- als ondergrondse groeiruimte;
- toepassen van beplantings- en boomassortiment dat klimaatbestendig is (kan tegen droogte en warmte). Van belang is het behoud van gebiedseigen (inheemse/autochtone) soorten. Deze kunnen zich beter aanpassen aan de nieuwe omstandigheden en het veranderende klimaat.

### *Handvatten (her)inrichting - civiele projecten:*

- uitgangspunt is het behoud van bestaande bomen. Het huidige groenoppervlak voor de (her)inrichting/reconstructie dient minimaal gelijk gebleven te blijven en/of in kwaliteit te verbeteren (kwalitatieve verbetering van ondergrondse en bovengrondse groeiomstandigheden van de bomen);
- we stellen een boomeffectanalyse en een groenanalyse met bijbehorende beheerkosten op uniforme wijze verplicht bij elke ingreep, om te zorgen voor onderbouwde argumenten voor de omgevingsvergunning.

### *Handvatten voor toekomst- en klimaatbestendig assortiment:*

- bloemrijke (kleurrijke) beplantingen: bloeiende heesters, vaste planten en kruiden (inheems);
- CO<sub>2</sub>-bindende soorten als wilg en els;
- inheemse soorten (soortecht, ongekultiveerd, afkomstig uit biologische kweek) die van nature thuishoren in Haarlem, met op geschikte locaties een fruitboom;
- aanplanten van meerdere (boom)soorten op locatie/straat in plaats van één boomsoort per straat;
- assortiment dat klimaatbestendig is (kan tegen droogte en warmte). Van belang is het behoud van gebiedseigen soorten. Deze kunnen zich beter aanpassen aan de nieuwe omstandigheden en het veranderende klimaat;
- verantwoorde gazonmengsels, zonder woekerende exotische grassoorten (zoals Engels raaigras en Bermudagrass).

## 4.3 KES-input

Systeemeisen vanuit de KES-gesprekken, en honoreringsadvies, die aanvullend zijn op de overige al bepaalde eisen (TPvE) met betrekking op groen en spelen in de hele projectgebied hieronder benoemd. Het gehele KES-lijst inclusief advies is in de bijlage opgenomen:

- de groenstrook aan de Abel Tasmankade dient van kwaliteit verbeterd te worden;
- toegankelijkheid van één of meer bankjes in het plantsoen aan de Jan van Galenstraat dient bevorderd te worden;
- het nieuwe speeltoestel moet voldoen aan de eisen en normen voor speeltoestellen. Keuze hiervoor zal waarschijnlijk door participatie tot stand komen, anders zal het speeltoestel 1 op 1 vervangen kunnen worden;

- er dient voor het speeltoestel uit een van de volgende leveranciers uit de aanbesteding: Kompan, Eibe, Nijha of Flexibilio;
- na de uitvoering van de werkzaamheden in gazons / overig gras het geheel gedegen egaliseren en opnieuw inzaaien;
- bomen in de verharding dienen vervangen te worden, m.u.v. de bomen #153000, #632213 of #153005 (t.h.v. huisnr. 44), #57483, #57520;
- de volgende bomen aan de Jan van Galenstraat blijven behouden: #153000, #632213 of #153005 (t.h.v. huisnr. 44), #57483,
- aan de Koppestokstraat dient boom #57520 behouden te blijven;
- bomen in de verharding dienen vervangen te worden, m.u.v. de bomen #153000, #632213 of #153005 (t.h.v. huisnr. 44), #57483, #57520;
- bomen die niet behouden dienen te blijven en verwijderd worden, moeten vervangen worden;
- bomen die net geplant zijn en nog boompalen hebben ook laten staan en een groeiplaatsverbetering geven;
- bomen die niet behouden dienen te blijven en verwijderd worden, moeten vervangen worden;
- diversiteit aan soorten, dus verschillende boomsoorten in 1 straat (50 % hiervan moet inheemse soorten betreffen). De volgende soorten toepasbaar: haagbeuk, pluimes, peer, veldesdoorn, ruwe/zachte berk, mongoolse linde, iep (columella/frontier), bomenhazelaar, meelbes, magnolia, ijzerhout, geelhout, zwepenboom;
- middenstrook Jan van Galenstraat: dient beschermd en bewaard te blijven. Groenstrook langs Koppestokstraat: Door versmalling van het straatprofiel (met ca. 1 meter) kan de extra strook toegevoegd worden aan de groenstrook, mogelijk ook nog vergroening van deel van de parkeerstroken. Inheemse heesters toepassen: kardinaalsmuts, gewone vlier, sporkehout, wegedoorn, zuurbes, meidoorn;
- voor de inrichting van verbrede groenstrook toepassen: Fladderiep en Rode pavía, Indien er ruimte voor wat fruitbomen tussen deze bomen is, voorstel om 4 appelbomen (*Malus Sylvestris*) naast elkaar toe te passen;
- bij een vergroting van de middenstrook (Houtmankade) is een wat meer bloemrijke berm gewenst in plaats van kort gemaaid gras;
- in deze strook appelbomen, perenbomen en perzikbomen toepassen om een mooie kwaliteitsimpuls te geven (vanuit beleid zijn meer fruitbomen in de stad gewenst, deze hebben ook een ecologische waarde). Deze bomen kunnen geplant worden in de open plekken in het heestervak, niet pal naast al bestaande bomen;
- straten dienen ingericht te worden met de volgorde: duurzaamheid - groen - fietser - autoverkeer;
- de inrichting dient te voldoen aan het groenbeleid, welke voor het parkeerbalans gaat;
- aan de Houtmankade, waar de bomen in een bomenstructuur staan, dienen er tussen twee bomen telkens 2 solitaire heesters geplaatst te worden, zoals Meidoorn of liguster. In de middenberm van de Houtmankade dienen 3 bomen geplant te worden, met daartussen enkele solitaire heesters (type meidoorn of liguster), voor de biodiversiteit van het groen.

### Strategisch plan Klimaatadaptatie

Onderstaande uitgangspunten zijn vanuit het beleid gesteld aan het project gebied als geheel:

- maatregelen zijn gericht op het binnen het gebied oplossen van problemen, er kan worden bekeken of uitwisseling met de omliggende gebieden een mogelijkheid is;
- eenduidige maatregelen in een gebied zorgen voor makkelijker onderhoud, daarom dienen maatregelen binnen een gebied gelijksoortig te zijn;
- bovengrondse maatregelen zorgen voor makkelijker onderhoud en een groter bewustzijn, daarom dienen de opgaves zoveel mogelijk bovengronds en zichtbaar ingevuld te worden (als een ondergrondse oplossing de beste oplossing blijkt, dan kan hier nog steeds voor worden gekozen);
- er is tenminste 40 % schaduw voor langzaamverkeersroutes en verblijfsplekken in het plangebied tijdens de hoogste zonnestand in de zomer;
- koele plekken (minimaal 200 m<sup>2</sup>) zijn op loopafstand (maximaal 300 meter) aanwezig.

## 4.4 Ontwerpadvies

Het ontwerpadvies voor groen in de wijk is per straat meegenomen in de toe te passen wegprofiel en breedtes, in hoofdstuk 6. Waar mogelijk is er ruimte gecreëerd voor groen uitbreiding. Zo is er aan de Abel Tasmankade (zuid), Jan van Galenstraat, en de Koppestokstraat ruimte gecreëerd voor uitbreiding van de bestaande groen.

De volgende ontwerpkeuzes zijn gemaakt op basis van de in dit hoofdstuk benoemde uitgangspunten vanuit beleid en het KES-honoreringsadvies:

- indien mogelijk wordt het profiel van de rijbaan en trottoir versmald en eventueel parkeerplaatsen opgeheven. Hierdoor is er meer ruimte beschikbaar voor andere functies in de straat. Volgens de SOR wordt deze ruimte als eerst gebruikt voor het uitbreiden van het groen in de wijk. Door het profiel te versmallen aan de zijde van een groenstrook, kunnen deze stroken verder worden uitgebreid;
- er worden groenvakken toegepast in de parkeerstrook waar de parkeerdruk dit toelaat (volgens HIOR);
- de groenstrook (middenberm) aan de Jan van Galenstraat wordt vernieuwd, waarbij er op twee meidoorn bomen na alle bomen vervangen worden in de straat. De herinrichting van de groenstrook betreft het vernieuwen van het gazon, vervangen van een speeltoestel, en het vervangen van heesters en sierplantsoenen. Met de herinrichting van de groenstrook zal er gekeken worden naar de leefbaarheid van de groenstrook en verbinding met de omgeving, en worden de uitgangspunten vanuit het groenbeleidsplan en de KES-gesprekken meegenomen;
- straten dienen ingericht te worden met de volgorde: duurzaamheid - groen - fietser - autoverkeer. De inrichting dient te voldoen aan het groenbeleid, welke voor het parkeerbalans gaat;
- er wordt gekozen voor klimaatbestendig en gevarieerde groensoorten;
- door het uitbreiden van de groenstroken en het toepassen van grasbetontegels waar de inrichting dat toelaat (parkeershof, inrit in de verlengde van een groenstrook) wordt er zo veel mogelijk groen in de wijk behouden, en toegevoegd. Hiermee wordt aandacht gegeven aan de algemene handvat volgens het groenbeleidsplan; waarbij de oppervlakte groen minimaal hetzelfde dient te blijven bij (her)inrichtingsprojecten.



# 5

## WEGINFRASTRUCTUUR

De weginfrastructuur van de wijk, wordt bepaald op straatniveau door de HIOR en CROW. Duurzaamveilig wegontwerp is de basis, waarbij de ASVV 2021 leidend is voor de maatvoering van de wegvakken. Wanneer de ruimte beperkt is en profielbreedtes conform ASVV 2021 niet mogelijk zijn, is er afstemming geweest met beleidsafdeling Verkeer over de toe te passen rijbaanbreedte, met uitwerking conform HIOR.

### 5.1 Huidige situatie

Afbeelding 5.1 bevat de locatieaanduiding inclusief wegvakindeling van het projectgebied. Het gebied kent veel gebakken materiaal, met weginrichting dat niet meer voldoet aan de uitgangspunten uit de richtlijnen, en beleid. Daarnaast is de verdeling van parkeerplaatsen niet optimaal uitgevoerd, waardoor er met het groot onderhoudsproject duurzaam veilige oplossingen en aanpassingen gedaan kunnen worden die ook in lijn zijn met het beleid en richtlijnen.

Afbeelding 5.1 Indeling profielen volgens straatnamen



In dit hoofdstuk worden de uitgangspunten vanuit de richtlijnen, het beleid, en de KES-gesprekken geïnventariseerd. Ontwerpkeuzes die hieruit zijn gemaakt worden in dit hoofdstuk ook benoemd.

## 5.2 Uitgangspunten

### HIOR/Richtlijnen

Tabel 5.1 bevat de voorgeschreven wegprofielen conform HIOR voor de wegvakken binnen het projectgebied. In afbeelding 5.1 is op een kaart de wegvak nummers weergegeven.

Tabel 5.1 Wegprofielen conform HIOR voor de Houtmankade

Wegvak	HIOR profiel	HIOR profiel
1	Houtmankade Oost	W6 / W7
2a	Houtmankade West (noord)	W8
2b	Houtmankade West (zuid)	W8
3	Abel Tasmankade (noord)	W8
4	Abel Tasmankade (zuid)	W6 / W7
5a	Abel Tasmankade (dwars-west)	W6 / W7
5b	Abel Tasmankade (dwars-oost)	W6 / W7
6	Jan van Galenstraat (noord)	W6 / W7
7	Jan van Galenstraat (centraal - noordoost)	profiel volgens ASVV, trottoir en parkeerstrook conform W5
8	Jan van Galenstraat (centraal - noordwest)	profiel volgens ASVV, trottoir en parkeerstrook conform W5
9	Jan van Galenstraat (centraal - zuidoost)	profiel volgens ASVV, trottoir en parkeerstrook conform W5
10	Jan van Galenstraat (centraal - zuidwest)	profiel volgens ASVV, trottoir en parkeerstrook conform W5
11	Jan van Galenstraat (zuid)	W4 / W5
12	Jan van Galenstraat (zuid - dwars)	W5
13	Koppestokstraat (noord)	W6 / W7
14	Koppestokstraat (zuid - 1)	W6 / W7
15	Koppestokstraat (zuid - 2)	profiel volgens ASVV
16	Bestevaerstraat (oost)	W8
17	Bestevaerstraat (west)	W8
18	Houtvaartpad	W8

### Structuur Openbare Visie

De volgende uitgangspunten uit de SOR 2040 zijn van toepassing op de weginfrastructuur. Voor nadere omschrijving zie hoofdstuk 2.3 of hoofdstuk 6 van de SOR 2040:

- de Houtmankade is opgenomen als recreatieve route voor fietsers en voetgangers. Deze routes hebben een zo groen mogelijke uitstraling en verbinden de stad met het buitengebied. De vrije ruimte voor voetgangers is volgens de SOR 2040 bij een wandelroute bij voorkeur minimaal anderhalve meter breed, en waar het kan breder (conform ASVV breedte trottoir ten minste 1,80 m);
- de Abel Tasmankade en de Houtmankade bevinden zich langs een sloepenroute;
- aan de zuidzijde van de Abel Tasmankade is een water stroombaan, welke aangeeft dat over dit wegvak het hemelwater oppervlakkig moet kunnen afstromen na een hevige bui;
- aan de noordzijde van de Koppestokstraat is een water stroombaan, welke aangeeft dat over dit wegvak het hemelwater oppervlakkig moet kunnen afstromen na een hevige bui;
- regionale Ecologische route: de bermen naast het spoor langs de Koppestokstraat is opgenomen als onderdeel van een doorgaande regionale ecologische route. Deze routes hebben een zo groen mogelijke uitstraling en worden afgestemd op nodige kwaliteit voor flora en fauna.

## Strategische plan Klimaatadaptatie

Onderstaande uitgangspunten zijn van toepassing op de weginfrastructuur vanuit het beleid uit het Strategisch plan klimaatadaptatie:

- maatregelen zijn gericht op het binnen het gebied oplossen van problemen, er kan worden bekeken of uitwisseling met de omliggende gebieden een mogelijkheid is;
- eenduidige maatregelen in een gebied zorgen voor makkelijker onderhoud, daarom dienen maatregelen binnen een gebied gelijksoortig te zijn;
- bovengrondse maatregelen zorgen voor makkelijker onderhoud en een groter bewustzijn, daarom dienen de opgaves zoveel mogelijk bovengronds en zichtbaar ingevuld te worden (als een ondergrondse oplossing de beste oplossing blijkt, dan kan hier nog steeds voor worden gekozen);
- Infiltratie binnen het gebied is niet mogelijk vanwege de hoge grondwaterstanden. Er liggen hier geen afkoppelkansen door middel van infiltreren.

## Duurzaamheid

- gebakken klinkers van keiformaat (kleur rood) worden voor 70 % hergebruikt binnen het project gebied;
- betontegels 300x300mm worden voor 50 % hergebruikt binnen het projectgebied. Deze worden opgebroken, schoon gemaakt, en gepalleteerd om tijdelijk opgeslagen te worden voordat ze hergebruikt worden;
- rechte betonbanden in het zuidelijk deel van het project gebied (trottoirbanden) worden voor 50 % hergebruikt binnen het project;
- in het noordelijk deel van het project gebied zijn de betonbanden (trottoirbanden) niet herbruikbaar in verband met de afwijkende lengte van 1,5 m.

### 5.2.1 Afweging ontwerpkeuzes

De wegvakindeling is op afbeelding 5.1 weergegeven en de gekozen profielen volgens de HIOR zijn per wegvak benoemd in tabel 5.1. In dit hoofdstuk worden de overige ontwerpkeuzes per straat benoemd.

#### *Voor het ontwerp van de Houtmankade zijn onderstaande afwegingen gemaakt:*

- de huidige rijbaanbreedte (6,0 m) van wegvak 1 is voldoende breed om langs een rijbaan van 4,0 m een parkeerstrook in te passen. In de huidige situatie wordt hier al geparkeerd, maar is deze strook niet ingericht als parkeerstrook volgens de HIOR. Met dit ontwerpkeuze wordt afgeweken van de HIOR die 4,20 voorschrijft en de ASVV die 4,80 m voorschrijft;
- de parkeerstrook aan de noordzijde van wegvak 2a is enkel voor schoolbussen bedoeld tijdens bepaalde tijdsblokken. In verband met de brandweereis voor vrije doorgang van 3,50 m en het behouden van de rijbaanbreedte, wordt geadviseerd geen parkeerstrook toe te passen. Hierin wordt afgeweken van de HIOR. Dit ontwerpkeuze sluit aan bij de uitgangspunten benoemd in het groenbeleidsplan, en de gehonoreerde eis vanuit de KES-sessies waarin is bepaald dat de prioriteit van het aanbrengen van groen boven parkeren staat;
- er is gekozen om de rijbaan- en trottoirbreedte van wegvak 2b te versmallen naar de minimum breedte conform ASVV. In afwijking van het HIOR is daardoor de rijbaan 3,40 m breed en het trottoir 2,00 m. Hierdoor kunnen de groenstroken verbreed worden, om groeiruimte en voorzieningen van bestaande bomen te vergroten en verbeteren, water berging te faciliteren, en om groen toe te voegen in de straten; welke terug te vinden zijn in de speerpunten van zowel de omgevingsvisie als het groenbeleidsplan;
- er wordt een klimaat adaptieve afwatering geadviseerd door af te laten wateren op de watergang, zodat er geen HWA riool in de straat aangelegd hoeft te worden (bijvoorbeeld door middel van de weg op één oor te leggen). Een profiel waar water oppervlakkig kan afstromen naar het talud, zonder trottoirbanden is een afwijking t.o.v. de HIOR.

#### *Voor het ontwerp van de Abel Tasmankade zijn onderstaande afwegingen gemaakt:*

- de huidige rijbaanbreedte (5,6 m waarbij er aan één zijde geparkeerd wordt) is voldoende breed voor de bereikbaarheid van nood- en hulpdiensten. Om de groenstrook en bestaande trottoirbreedte te behouden wordt de huidige rijbaanbreedte behouden, waardoor er afgeweken wordt van de HIOR die 4,20 m voorschrijft en het ASVV die 4,80 m voorschrijft. Door de rijbaan breedte te behouden wordt er in deze straat langs de watergang geen verharding toegevoegd, wat de berging van water in het groen niet verminderd. Deze keuze is in lijn met de speerpunten voor klimaatbestendig en groen stad;

- de huidige uitstapstrook (1,20 m) blijft behouden om de groenstrook niet in te perken. Uitgangspunt hiervoor is vanuit de Strategische Keuze van de Omgevingsvisie 2045 waarbij groen zo veel mogelijk behouden blijft;
- aan de zuidzijde van de Abel Tasmankade is een water stroombaan (SOR 2040), welke aangeeft dat over dit wegvak het hemelwateroppervlakkig moet kunnen afstromen na een hevige bui. Om dit te faciliteren wordt er op deze locatie een noodoverlaat geplaatst om water over het maaiveld te kunnen laten afstromen richting de watergang;
- de parkeerdruk in de Abel Tasmankade is aan de zuidzijde 56 % waardoor er met een reductie van 5 parkeervakken ruimte geeft voor het toevoegen van groen, met het behoud van een maximale bezettingsgraad van 85 %, volgens CROW en beleid.

*Voor het ontwerp van de Jan van Galenstraat zijn onderstaande afwegingen gemaakt:*

- Jan van Galenstraat noord - Wegvak 6:
  - vanwege de hoge parkeerdruk (100 %) in de straat ter hoogte van wegvak 6 wordt geadviseerd een profiel met aan beide zijden van de weg een parkeerstrook toe te passen, zoals dit nu ook gebeurt. Met een breedte van 2,0 m voor de trottoirs en 2,0 m voor de parkeerstroken, resteert er een breedte van 4,0 m voor de rijbaan. Deze breedte is afgestemd met de beleidsafdeling verkeer. Hiermee wijkt de rijbaanbreedte af van de voorgeschreven breedte in de HIOR (4,20 m) en de ASVV (4,80 m);
  - om te voldoen aan de 3-30-300 regel vanuit het groenbeleidsplan 2030 dienen er twee bomen in de straat geplant te worden. Dit gaat ten koste van een parkeerplaats in een straat waar de parkeerdruk 100 % is;
- vanuit beleid dient de inrichting te worden gedaan volgens de volgordelijkheid van de weggebruiker (voetganger, fiets, auto). Om te voldoen aan de eis vanuit de nood- en hulpdiensten is een rijbaan met een vrije doorgang breedte van minimaal 3.50 m aangehouden tussen de parkeerstroken aan weerszijde. Hiermee wordt duurzaam veilig wegontwerp de uitgangspunt;
- de Jan van Galenstraat centraal (wegvakken 7 t/m 10):
  - het trottoir en de parkeerstrook aan de woningzijde wordt ingericht volgens het standaardprofiel W5 van de HIOR, aan de zijde van de groenstrook komt een uitstapstrook van 0,40 m tussen de parkeerstrook en groenplantsoen zoals onder andere in profiel W1 langs de groenstrook wordt toegepast;
  - in verband met de brandweereis voor vrije doorgang met aan twee zijden parkeren wordt geadviseerd om over het gehele profiel waar de rijbanen gescheiden zijn een rijbaanbreedte van 3,50 m toe te passen;
  - er wordt geadviseerd om over het gehele profiel van de Jan van Galenstraat centraal de trottoirbreedte gelijk aan 3,10 m te houden met boomspiegels in het trottoir, en verbreding van de groenstrook. Hierdoor wordt er voldaan aan de eisen vanuit de richtlijnen en sluit deze keuze goed aan bij de speerpunten van het beleid; klimaatbestendig en groenere stad;
- Jan van Galenstraat zuid (wegvakken 11 en 12):
  - langs wegvak 11 wordt er geadviseerd om alleen aan de oostzijde van de weg boomspiegels in het trottoir te realiseren en aan de westzijde in de parkeerstrook, in verband met de breedte van het trottoir aan de westzijde en benodigde vrije doorloopruimte;
  - de boomspiegels in het trottoir langs wegvak 12 worden geplaatst in een doorgaande groenstrook om waar mogelijk zoveel mogelijk groen toe te passen. Dit sluit aan op de uitgangspunten uit het beleid (Omgevingsvisie 2045, Groenbeleidsplan 2030, Strategisch plan Klimaatadaptatie);
- aan de Jan van Galenstraat centraal en zuid (wegvak 9, 10, en 11) is de parkeerdruk 70, 73, en 64 % waardoor een reductie van in totaal 10 parkeervakken ruimte biedt voor toegevoegde groen in de straat, met het behoud van een maximale bezettingsgraad van 85 %, volgens CROW en beleid.

*Voor het ontwerp van de Koppeslootstraat zijn onderstaande afwegingen gemaakt:*

- er wordt geadviseerd langs de parkeerstroken een uitstapstrook (van 0,60 m) toe te passen, zodat men niet in de groenvoorziening hoeft uit te stappen en er geen extra schade aan groenvoorzieningen ontstaat;
- om voldoende ruimte voor parkeren te behouden wordt geadviseerd om de parkeerstrook zonder groen- en fietsparkeervakken te realiseren, in afwijking op de HIOR;
- om voldoende afwateringsvoorziening te garanderen van de stroombaan, zoals geïdentificeerd in de SOR 2040, wordt aan de noordzijde van de Koppeslootstraat in de inrichting rekening gehouden dat bij hevige regen het water over maaiveld naar de watergang moet kunnen afwateren;

- de parkeerdruk in de Koppestokstraat is aan de noordzijde 66 % en aan de zuidzijde, waar parkeren toegestaan, 64 %. Een reductie van 6, respectievelijk 10 parkeervakken in de straat geeft ruimte voor het toevoegen van groen, met het behoud van een maximale bezettingsgraad van 85 %, volgens CROW en beleid.

*Voor het ontwerp van de Bestevaerstraat zijn onderstaande afwegingen gemaakt:*

- vanwege de beperkte ruimte in het profiel is er voor gekozen om geen parkeerstrook toe te passen, waardoor de wensmaat van de ASVV voor de rijbaanbreedte behaald kan worden. Hiervoor wordt tevens een parkeerverbod in de buurt ingesteld, waardoor niet buiten de vakken geparkeerd mag worden.

*Voor het Houtvaartpad zijn de volgende ontwerpkeuzes gemaakt:*

- richt de Houtvaartpad zo veel mogelijk in volgens standaardprofiel W8 van de HIOR, waarbij er geen parkeerstrook wordt toegepast voor variant 1 van het parkeerhofje, en volgens W5 voor variant 2 van het parkeerhofje;
- in verband met de beperkte breedte van de rijbaan wordt er geadviseerd om geen parkeerstrook toe te passen. Vanuit de eisen voor bereikbaarheid van de brandweer dient de rijbaanbreedte minimaal 4,50 m te zijn voor een één richtingsstraat met een lengte groter dan 40 meter. Deze breedte wijkt af van de ASVV (4,80 m);
- vanwege de hoge parkeerdruk in de straat (100 %) wordt er in de huidige situatie wild geparkeerd langs de weg. Om de parkeerdruk alsnog te verlichten wordt er geadviseerd om in de groenstrook langs het zwembad een aantal parkeerplaatsen in te richten;
- er worden grasbetontegels toegepast in het parkeerhofje om de groenstrook en waterberging daarvan te behouden. Dit sluit aan bij de uitgangspunten vanuit het beleid met betrekking tot groen, en klimaatadaptatie.

# 6

## ONDERGRONDSE VOORZIENINGEN

### 6.1 Huidige situatie

De riolering binnen het project is aan vervanging toe, en dient het gehele gebied te worden vervangen en afgekoppeld. Door het aanleg van een gescheiden HWA-leidingstelsel, en het aanleggen van drainage voorzieningen wordt dit bereikt.

Uitgangspunten voor het ontwerp van de rioolwerkzaamheden zijn opgenomen in het rapport; 126211-22-004.361-rapd02-Afkoppelplan d.d. 23-03-2022 en het drainageontwerp voor de Jan van Galenstraat e.o. Haarlem van Aveco de Bondt BV (ref. 211640\_AdB\_R\_0001\_v2 d.d. 8 juni augustus 2022).

### 6.2 Uitgangspunten

- de riolering uit 1936 tot 1970 dient vervangen te worden door een gescheiden rioolstelsel, door het afkoppelen van het HWA riool en aanleggen van drainagestelsel;
- drainagevoorzieningen worden aangelegd volgens het ontwerp in afbeelding 6.2;
- er wordt rondom de drainageleidingen een grindkoffer gelegd van 500x500mm met grind met een korrel diameter van 2-6 mm, in afwijking op de PvE van de gemeente;
- de instelpeil van de drainagebuizen is -0.6m N.A.P.;
- er worden separaat lozingspunten zonder drempels of opzetstukken toegepast (1x aan de zuidzijde van de Abel Tasmankade, 1x ten oosten van de Houtmankade brug);
- de drainage leidingen dienen aan de volgende eisen te voldoen: Buisdiameter Ø200 mm, starre PP of PE (SN8) met gladde binnenzijde, maatgevende perforatiegrootte 1,5 mm;
- er wordt afgestemd met de nutspartijen om te bepalen of zij eigen werk - of werk naar aanleiding van de projectplannen hebben;
- er wordt ruimte gereserveerd en vrijgemaakt voor energietransitie (SOR 2040, Omgevingsvisie 2045) volgens de toekomstige transitie van de wijk (alternatieven zijn Elektrische Warmtepomp, ZonneWarmtenet of Warmtenet MT). Voor het groot onderhoudsproject wordt deze uitgangspunt behandeld in het K&L overleg, waarbij er in een latere fase met nutspartijen zal worden gecoördineerd;
- eisen vanuit K+L partijen volgens KES-honoreringsadvies en het K&L dossier;
- eisen uit TPvE van de Gemeente Haarlem (d.d. 01-11-2022);
- eisen uit het drainageontwerp (ref. 211640\_AdB\_R\_0001\_v2 d.d. 8 juni augustus 2022).

### 6.3 KES-input

Systeemeisen vanuit de KES-gesprekken, en honoreringsadvies, die aanvullend zijn op de overige al bepaalde eisen (TPvE) met betrekking op ondergrondse voorzieningen in de hele projectgebied zijn hieronder benoemd, de gehele KES-lijst inclusief advies is in de bijlage opgenomen:

- uitgangspunt is dat het riool onderheid dient te worden, dit dient in de technische uitwerking nader berekend te worden;
- er wordt binnen het projectgebied niet standaard integraal opgehoogd naar het oude maaiveld niveau (referentie puthoogte uit open data). Alleen daar waar technisch noodzakelijk wordt er lokaal opgehoogd;

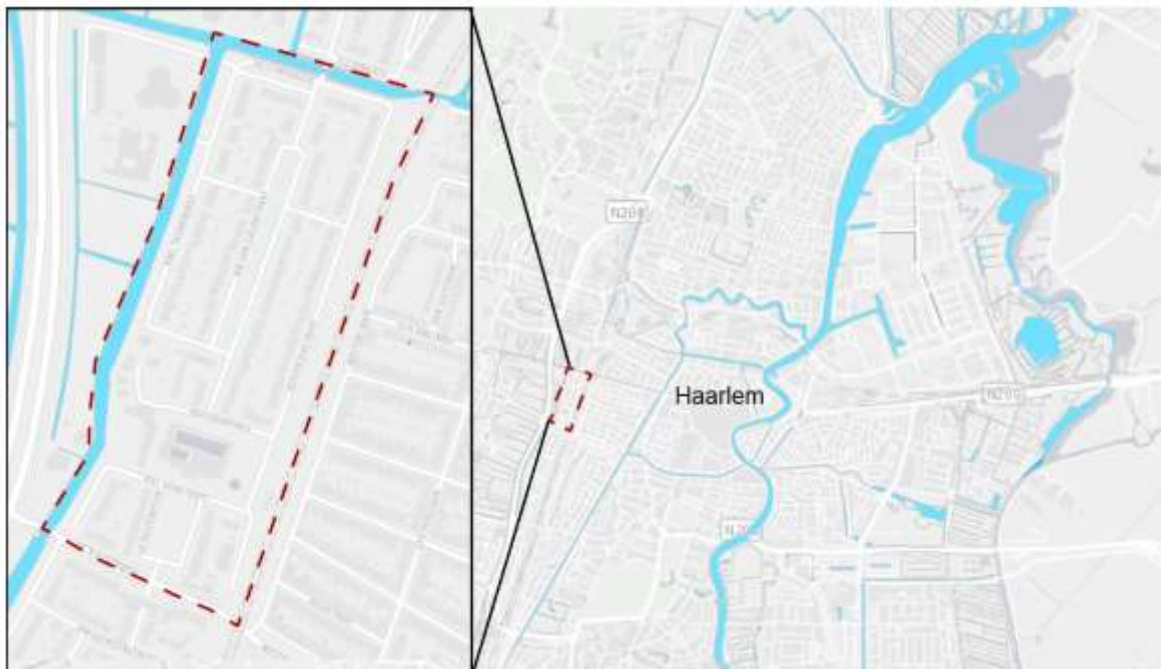
- de hoogte ter plaatse van de plateaus (hoogte verschil 12cm conform ASVV), sluit aan bij het oude peilniveau. Tussen de plateaus wordt waar technisch noodzakelijk opgehoogd om de nieuwe profielen aan te laten sluiten op de omgeving;
- **eisen gesteld aan ondergrondse afvalcontainer volgen.**

## 6.4 Ontwerpadvies

Voor het ontwerp van het rioolstelsel en afkoppelen van HWA wordt er verwezen naar het document; Afkoppelplan d02 (met ref 126211-22-004.361 dd 23 maart 2022).

Voor het ontwerp van het drainageselsel wordt er verwezen naar het document; Drainageontwerp voor de Jan van Galenstraat e.o. Haarlem van Aveco de Bondt BV (ref. 211640\_AdB\_R\_0001\_v2 d.d. 8 juni augustus 2022). Het ontwerp wordt verder uitgewerkt in de ontwerpfase VO.

Afbeelding 6.1 Scope rioleringswerkzaamheden



Afbeelding 6.2 Drainageontwerp





# 7

## DILEMMA'S EN PARTICIPATIE RUIMTE

De volgende ontwerpdilemma's zijn voor het project geconstateerd:

Dilemma	Mogelijkheden	Ruimte voor Participatie
<b>Parkeren vs. Groen</b>		
<p>Door het versmallen van de wegprofielen en het aanpassen van een aantal parkeerplekken naar groenstrook kan het bestaand groen uitgebreid worden en nieuw groen worden toegevoegd. Bij een bezettingsgraad onder de 80-85 % zijn voldoende parkeervakken beschikbaar. Bij een lagere gemeten bezettingsgraad kunnen het aantal parkeervakken gereduceerd worden tot een aantal waarbij de nieuwe bezettingsgraad op basis van de metingen onder de 85 % blijft.</p> <p>Hierdoor vervallen parkeerplaatsen, uitgangspunt is dit toe te passen op locaties waar bezettingsgraad lager is dan 85%, echter kan er vanuit bewoners weerstand zijn tegen het verwijderen van parkeervakken.</p>	<p>Door de raad laten vaststellen of uitgangspunt verwijderen parkeervakken voor groen gewenst is ondanks dat dit tot weerstand kan leiden.</p> <p>Bewoners uitleggen waarom aantal parkeervakken verminderd wordt en dat daardoor o.b.v. eerdere parkeermetingen in de wijk in theorie niet verslechterd.</p>	<p>Bewoners informeren over aanpassingen parkeren naar groen.</p>
<p>Aan de noordzijde van de Jan van Galenstraat (wegvak 6) wordt er in de huidige situatie aan twee zijden geparkeerd. Om te voldoen aan de 3-30-300 regel vanuit het groenbeleidsplan 2030 dienen er twee bomen in de straat geplant te worden. Dit gaat ten koste van een parkeerplaats in een straat waar de parkeerdruk met 100% zeer hoog is.</p>	<p>Door de raad laten vaststellen of uitgangspunt verwijderen parkeervakken voor groen gewenst is ondanks dat dit tot weerstand kan leiden.</p>	<p>Bewoners informeren over aanpassingen parkeren naar groen.</p>
<p>Vanuit beleid en het KES-traject is vastgelegd dat de straten volgens de volgordelijkheid van de weggebruiker (voetganger, fiets, auto) ingericht moeten worden. Dit zou aan de noordelijke zijde van de Jan van Galenstraat (wegvak 6) leiden tot het behouden van de brede trottoirs. In deze straat voldoet de huidige breedte van de rijbaan niet aan de brandweereis van de vrije doorgang van 3.50m wanneer er aan beide zijden geparkeerd wordt (parkeerdruk is 100%).</p>	<p>Om te voldoen aan de minimum breedte voor nood- en hulpdiensten met twee richtingsverkeer dient er of gekozen te worden voor aan een zijde parkeren met het behouden van de brede trottoirs; of het versmallen van de trottoirs om de straat te kunnen voorzien van aan beide zijden van de weg een parkeerstrook. Hierdoor wordt de volgordelijkheid vanuit het beleid niet gevolgd, maar wordt vanuit duurzaam veilig ontwerp onveilige situaties door wild parkeren voorkomen.</p>	<p>Bewoners informeren</p>
<p>Voorgesteld is de inrichting van de Bestevaerstraat (wegvak 16 en wegvak 17) in te richten als 'leefstraat'.</p>	<p>Uitgegaan wordt dat de bewoners om de hoek in naast gelegen straten kunnen parkeren.</p>	<p>Bewoners informeren m.b.t. keuze inrichting straat.</p>

Dilemma	Mogelijkheden	Ruimte voor Participatie
<p>Aan de Houtvaartpad is de parkeerdruk 100 %. In de huidige situatie wordt er langs de weg geparkeerd waardoor de rijbaan niet ten allen tijden bereikbaar blijft voor de nood- en hulpdiensten. Om te voldoen aan de minimumbreedte van de rijbaan vanuit de brandweer blijft er geen ruimte in het wegprofiel voor een parkeerstrook.</p>	<p>Om parkeren op de rijbaan te ontmoedigen in de straat waar de parkeerdruk 100 % is wordt de groenstrook tussen het zwembad en de rijbaan onderzocht als mogelijkheid voor het inpassen van parkeerplaatsen. Bij de inrichting van het parkeerhofje kan gebruik worden gemaakt van openverharding (grasbetontegels) om het toename van verhard oppervlak in de wijk te beperken. Dit sluit aan bij de eisen vanuit het beleid.</p>	<p>Bewoners informeren</p>
<b>Afkoppelen:</b>		
<p>De straten langs de watergangen wordt uitgegaan dat er oppervlakkig afgewaterd en geen HWA stelsel aangelegd wordt. Om oppervlakkig af te kunnen wateren kan dit leiden tot een afwijking op het HIOR.</p>	<p>Mogelijkheden worden in de technische uitwerking van het project verder onderzocht.</p>	<p>geen</p>

Bijlage(n)



## BIJLAGE: KES-HONORERINGSADVIES

project	Groot onderhoud Jan van Galenstraat e.o.	opsteller	N.T. van Nunen BSc.
opdrachtgever	Gemeente Haarlem	toetsers	ing. J.H.M. van Steen
projectcode	131280	vrijgave	ing. J.H.M. van Steen
status	v3.1	datum	4-4-2023

ID	Type	Naam klantwens	Stakeholder	Klantwens	Toelichting / Tegenstrijdigheid	Honoreringsadvies	Honoreringsadvies toelichting
	Uitgangspunt	Drainageontwerp	Beleidsadviseurs Riool/Grondwater	Pas het grondwaterontwerp (van Aveco) toe als leidend document.	wijkt af van TPvE	Nee	Zandvang dient conform tPvE 0,20 m te zijn.
2105	Eis	Zandvang	Beleidsadviseurs Riool/Grondwater	Pas een zandvang van 0,20m in drainageputten toe volgens het TPvE (TPvE2105)	wijkt af van eisen Drainageontwerp	Ja	Zandvang dient conform tPvE 0,20 m te zijn.
2062	Eis	Opschriften	Beleidsadviseurs Riool/Grondwater	Duidelijk zichtbaar opschrift van type stelsel zowel in de putranden (TPvE2061 voor HWA en TPvE2064 voor Draiangestelsel) als in deksels in afzonderlijke stelsel om verwisseling te voorkomen.	conform TPvE	Ja	Leveldeksels zie project Schoterbos
	Uitgangspunt	Afwijkingen van onderhoudseisen	Beleidsadviseurs Riool/Grondwater	Afwijkende onderhoudseisen in het Aveco rapport t.o.v. de Haarlemse standaard zoals aangegeven in het vGRP (HLM spuit 1x in de 3 jaar drainage door): indien nodig is afwijken mogelijk, maar niet zonder een goede motivering in het ontwerp!		nvt	
2105	Eis	Putten	Beleidsadviseurs Riool/Grondwater	In afwijking op het drainageontwerp van Aveco d.d. 08-06-2022 dienen de putten een <b>diameter van 800mm</b> en <b>zandvang van 0,2m</b> te hebben conform het tPvE.	wijkt af van eisen Drainageontwerp zandvang	Ja	Zandvang dient conform tPvE 20 cm te zijn. Honoreren eis diameter putten 800mm
	Eis	Drainage en Riooluitlaten	Beleidsadviseurs Riool/Grondwater	Drainage en riooluitlaten dienen robuust uitgevoerd te worden zodat ze niet beschadigd raken tijdens slootonderhoud.		Ja	
	Eis	Detailering in technisch DO-fase	Beleidsadviseurs Riool/Grondwater	In het technisch DO-fase dient de detailering voor beide ontwerpen (drainage en riolering) uitgewerkt te worden. Er dient een fundering- en bemalingsadvies voor de DWA-riolering te zijn.		Ja	fase technisch DO
	Eis	Aandacht voor verzakking i.v.m. fundering technisch DO-fase	Beleidsadviseurs Riool/Grondwater	Om te zorgen dat er op termijn geen verzakkingen ontstaan in het nieuwe DWA riool en tijdens de aanleg geen schade aan bestaande bebouwing in de wijk ontstaat dient er in het technisch-DO fase gekeken te worden naar eventueel verzakkingen omdat (ca. de halve wijk) op staal gefundeerd is en de rest op palen.		Ja	fase technisch DO
	Eis	Aandacht voor uitwerking kruisingen in tDO-fase	Beleidsadviseurs Riool/Grondwater	In het technisch-DO fase dient er een integrale tekening te worden gerealiseerd waarin de netten van RWA, DWA en Drainage zijn ingepast in het maaiveldontwerp, daarbij is het belangrijk drainage kruisingen met de riolering op een goede manier uit te werken volgens de voorbeeld/referentie document APVE standarddetail rioolkruising tekening 4.3.1. (document #24)		Ja	fase technisch DO
	Uitgangspunt	Aandacht voor knelpunten in tDO fase	Beleidsadviseurs Riool/Grondwater	Met het integrale ontwerp van het ondergrondse leidingwerk en bovengrond worden knelpunten zichtbaar. Denk ook na over bandenlijnen/rijsporen en de ligging van putranden svp, dit voorkomt problemen tijdens de uitvoering.		Ja	VO fase
	Uitgangspunt	Inspectieputten drainagestelsel	AvecoDeBondt	Inspectieputten toepassen met een minimale <b>diameter van 600 mm</b> om de 75 m of bij kruisingen met een <b>zandvang van 0,4 m</b> .	wijkt af van eis TPvE diameter	Nee	Niet honoreren eis putdiameter; hanteren diameter 800mm volgens eis TPvE 2105 Zandvang dient conform tPvE 0,20 m te zijn.
	Uitgangspunt	Kruisingen	AvecoDeBondt	Geadviseerd wordt ter plaatse van de kruising met de riolering de drainageleiding te zinkeren en een blind stuk leiding (PVC Ø 200 mm) toepassen. Tenminste aan één zijde van de zinker wordt een inspectieput geplaatst. Hierdoor wordt voorkomen dat een zinker meer dan twee knikken krijg.		Ja	Gezinkerde deel is blinde leiding, wat is de eis voor de zandvang t.o.v. gezinkerde drain, ook 400mm?

	Uitgangspunt	Aanlegniveau/b.o.b.	AvecoDeBondt	Het oppervlaktewaterniveau bedraagt NAP -0,61 m. Het drainage-instelniveau bedraagt ook NAP -0,61 m. Het aanlegniveau van de drainage is NAP -1,2m. De diameter is Ø 200. Met deze marge op het instelniveau kan later nog worden besloten om het instelniveau te verlagen. De b.o.b. van de bestaande drainage is NAP -0,9 m dus hier is een drempel tussen aanwezig.		Ja	Actie uitzoeken hoe bestaand drainage aansluit op put, als instelpeil wel hetzelfde is, waarom is er dan een drempel nodig?
2020	Uitgangspunt	Materialisatie drainage	AvecoDeBondt	Geadviseerd wordt starre buizen van PP of PE met een gladde binnenzijde toe te passen (sterkteklasse SN8) met een maatgevende perforatiegrootte van 1,5 mm.		Ja	Is conform eis 2020 TPvE: 'Materiaal drainageleiding PE (≥ Ø150mm), kleur zwart Kwaliteit SN8, merk Strabusil, bovenkant leiding ten minste 0,40m onder niveau instelling grondwaterpeil.'
2054	Uitgangspunt	Grindkoffer	AvecoDeBondt	kale buis in een grindkoffer van 500x500 mm aanbevolen. Bij de toepassing van deze oplossing is de intreeweerstand van de drainage minimaal. Geadviseerd wordt grind met een diameter van 2-6 mm toe te passen. Dit grind is fijn genoeg om te voorkomen dat te veel zand uit het wegcunet in de koffer stroomt en grof genoeg om te voorkomen dat het grind verstopt. Om verstoppingen te voorkomen worden geen doeken om de drainageleiding en grindkoffer toegepast.		Ja	Wijkt af van TPvE eis 2054: 'De korrelgrootte van drainagegrind moet 4-16mm of 16-32mm zijn en het grind moet een ronde korrel hebben voor een optimale drainerende werking.'
	Uitgangspunt	Instelniveau/lozingspunten	AvecoDeBondt	Om het drainageniveau in te stellen kunnen de drainageleidingen direct worden aangesloten op het oppervlaktewater of door middel van een aansluiting op het HWA-stelsel in verbinding worden gebracht met het oppervlaktewater. De gemeente Haarlem geeft de voorkeur aan een separaat lozingspunt van drainage.		Ja	
	Uitgangspunt	vuil	AvecoDeBondt	Wij adviseren geen drempels of opzetstukken toe te passen zodat oppervlaktewater het grondwater in droge periodes kan aanvullen. De (primaire) watergangen grenzend aan het plangebied zijn volgens de legger diep genoeg om een uitstroompunt te realiseren boven de bodem van de watergang. Onze ervaring is dat vuil uit het oppervlaktewater niet verder het systeem instroomt dan de eerste 1 of 2 putten, en dus geen nadelige effecten heeft op het beheer van het drainagesysteem.		Ja	
Eis	Aveco Drainage richtlijnen	AvecodeBondt	De eisen zoals opgenomen in onze rapportage zijn gebaseerd op bijgevoegd document. Ik zou willen voorstellen om deze eisen over te nemen aangezien 20 cm zandvang redelijk beperkt is.	Reactie AvecoDeBondt n.a.v. tegenstrijdigheid zandvang/diameter inspectieputten		Nee	Zandvang dient conform tPvE 0,20 m te zijn.
Aandachtspunt	spitsuur	Wijkraad	In (ochtend)spits staat verkeer naar De Ruitersweg helemaal vast (uitrit naar De Ruitersweg valt buiten scope).			Nee	Valt buiten scope
Aandachtspunt	Brug aslastbeperking	Wijkraad	Brug naar BSO school heeft een gewichtbeperking tot 9ton aslast – vraag aan brandweer hoe zij daarmee omgaan;			n.v.t.	
Wens	Grasstrook A.Tasmankade	Wijkraad	Grasstrook langs A.Tasmankade wordt veel gebruikt als honderuitlaatstrook en vertoond aan de rand ook een slijtspoor waar veel mensen lopen. Met een pad langs de strook zal dit netter ogen.			Ja	In eerder afgestemde profielen is smal trottoir aan die zijde besproken
Wens	Grasstrook A.Tasmankade	Wijkraad	Nu staan alleen de jonge (door Spaarnelanden aangeplante) bomen in de grasstrook langs de A.Tasmankade. Mogelijk kan kwaliteit verbeterd worden van de grasstrook (er is geen bollenlint o.i.d. aanwezig).			Ja	Verbetering groenstructuur is onderdeel scope
Aandachtspunt	Blauwbrug	Wijkraad	Wijkraad geeft aan dat 2e brug (naam: Blauwbrug) toegang biedt tot achterliggend woongebouw.			n.v.t.	
Wens	Groenstrook JvG	Wijkraad	Toegankelijkheid faciliteren naar één of enkele van de bankjes in de groenstrook van de Jan van Galenstraat (of bij het speeltoestel).			Ja	Toegankelijkheid als eis in het ontwerp, ook bij oversteken straten e.d.
Wens	Comfort voor fietsers	Fietsersbond	Bij het onderhoud van de Koppestokstraat aandacht voor comfort van de fietser. Bij het terug brengen (hergebruik) van gebakken klinkers, indien er nieuw materiaal nodig is, om aan de Koppestokstraat strengpers klinkers toe te passen over de gehele rijbaan of als fietsstrook i.p.v. de (hergebruikte) gebakken materiaal. (Parnassiakade is hier een goed voorbeeld van)			Nee	Tijdens locatiebezoek met gemeente is de inschatting gemaakt dat ca. 70% van de gebakken klinkers geschikt voor hergebruik zijn. Een aandachtspunt toepassing van strengpersklinkers is dat op korte termijn het wel een betere steen is, maar na verloop van tijd raken de stenen gepolijst waardoor de stenen bij regen erg glad worden. Het processteam honoreert de wens van de fietsersbond niet, vanwege het advies m.b.t. gladheid en de hogere kosten van de strengpersklinkers.

Aandachtspunt	Uitvoering drempels	Fietsersbond	De uitvoering van een drempel kan het rijcomfort voor fietsers veel beïnvloeden.		n.v.t.	
Wens	Uitvoering drempels/comfort	Fietsersbond	Aandacht voor het ontwerp en uitvoering van plateaus/drempels (sinusvorming), met bevorderd zichtlijnen van de fietser en maximale comfort.		Ja	
Wens	Plateau	Fietsersbond	Pas een fietsvriendelijke plateau toe (sinusvormingen helling).		Ja	Let op verschil in lengte helling voor een drempel of een plateau bij 30km
Aandachtspunt	Zicht voor fietsers	Fietsersbond	Wanneer er op de trottoirs of bochten wordt geparkeerd op de Besteveerstraat (geldt ook voor andere straten) is er weinig zicht op verkeer voor fietsers. Vanuit de brandweer dient de rijbaan breedte voldoende groot te zijn, en dienen er geen auto's geparkeerd te zijn in de straat. Dit is in het ontwerp meegenomen.		n.v.t.	In nieuw ontwerp wordt door parkeeroffers toe te passen het parkeren op hoeken ontmoedigd.
Wens	Pas neusjes toe in de bochten	Fietsersbond	Voorkom parkeren op de stoep/in de bochten door neusjes toe te passen.		Ja	VO fase, uitwerking nader te bepalen
Wens	Verleg de projectgrens	Fietsersbond	Verleg de projectgrens om het midden-eiland tussen de fietspaden (2-richtingen) mee te nemen in het project, en een betere aansluiting te realiseren.		Ja	Procesteam gemeente is hiermee akkoord.
Uitgangspunt	Projectgrens	Fietsersbond	De projectgrens is, wanneer verlegd, inclusief de midden geleider en eiland aan de rechter zijde van het fietspad.		Ja	
Wens	Middeneilandje versmallen	Fietsersbond	Het midden eilandje zou versmald kunnen worden tot ribbelstrook, en/of uitgevoerd worden met fietsgeleidingsbanden die vergevingsgezind zijn.		Ja	Eis: er dient hier geen trottoirband toegepast te worden
Uitgangspunt	Breedte fietspaden	Fietsersbond	De fietspaden moeten voldoende breed zijn voor bakfietsen en scoot-mobielen.		Ja	
Wens	Paal aanduiding fietspad	Fietsersbond	Indien er wordt gekozen voor enkel een paal met aanduiding dat het een fietspad is, zou een hoog bord beter zijn dan alleen een houtenpaal i.v.m. zichtbaarheid.		Ja	
Uitgangspunt	plateau aansluiting fietspad onder spoor	Fietsersbond	T.p.v. de aansluiting van het fietspad vanaf de fietstunnel en Houtmankade/Koppeestokstraat, wordt een plateau gerealiseerd om een gelijkwaardig kruispunt te maken à niveau. (Dit is ook met de verkeerspolitie al besproken).		Ja	Met verkeerspolitie besproken t.b.v. het inrichten van 30 km wegen met gelijkwaardige kruispunten
Wens	banden tussen fietspaden en trottoirs	Fietsersbond	Alle banden tussen fietspad en trottoir uitgevoerd wordt in geleidebanden 7/20 (7cm hoogte, met schuine hoek).		Nee	Afhankelijk van toekomstig beleid, kan er gekeken worden naar toepassen van banden op stukken waar er geen parkeervak tussen fietser en trottoir is. Zit nu niet in HIOR, nog geen nieuwe HIOR.
Eis	Speeltoestel	Spaarnelanden	Het nieuwe speeltoestel moet voldoen aan de eisen en normen voor speeltoestellen. Keuze hiervoor zal waarschijnlijk door participatie tot stand komen, anders zal het speeltoestel 1 op 1 vervangen kunnen worden.		Ja	Er moet worden voldaan aan eisen van beheerder
Wens	Speeltoestel	Spaarnelanden	Voorkeur gaat uit naar de leveranciers uit de aanbesteding; Kompan,Eibe,Nijha of Flexibilio.		Ja	Af te stemmen met beleid
Wens	Gras	Spaarnelanden	Graag zorgdragen dat als men klaar is met eventuele werkzaamheden in gazons / overig gras het geheel gedegen egaliseert en opnieuw inzaait.		Ja	
Wens	Houtmanbrug	Spaarnelanden	De aanheling van de brug verzakt steeds en is al meerdere keren hersteld. Er wordt gefietst op het Houtmanpad de sluis is niet goed en het zal moeilijker gemaakt moet worden aldaar te fietsen.	Tegenstrijdigheid met Fietsersbond	Ja	Tot aan aansluiting Noordelijke brug, kruising Houtmankade en Abel Tasmankade wordt ook als gelijkwaardige kruising ingericht.

Wens	Fietsers op de Houtmanbrug	Spaarnelanden	Er wordt gefietst op het Houtmanpad de sluis is niet goed en het zal moeilijker gemaakt moeten worden aldaar te fietsen.	Nee	Buiten scope, tenminste gelijk houden aan huidig. Het moeilijker maken voor fietsers op de houtmanbrug is tegenstrijdig met de wensen van de fietsersbond
Aandachtspunt	Veiligheid	Spaarnelanden	Tijdens het brengen en halen van kinderen een gevaarlijke situatie veel verkeer en weinig overzicht.	Ja	Aandachtspunt, rekening mee houden bij ontwerp
Wens	Koppestokstraat veiligheid	Spaarnelanden	Koppestokstraat is een 30 zone waar veel te hard gereden wordt. Een andere inrichting kan hierbij helpen.	Ja	
Aandachtspunt	Groenstrook langs spoor	Spaarnelanden	Tevens de groenstrook tussen de Koppestokstraat en het spoor vergt veel onderhoud.	n.v.t.	Ter kennis aangenomen. Valt buiten scope
Wens	Boomspiegels in trottoirs	Spaarnelanden	Er komen/zijn best veel bomen op de trottoirs. Als het mogelijk is graag de boomspiegels vergroten.	Ja	conform HIOR, ook de ondergrondse groeiplaatsinrichting
Aandachtspunt	Plaatsing ondergrondse afvalcontainers	Spaarnelanden	Spaarnelanden inventariseert o.b.v. het SO de huidige posities van ondergrondse afvalcontainers en komt stelt een voorstel op over de plaatsing of optimalisaties van de locaties van de ondergrondse containers in het nieuwe ontwerp.	Ja	Na reactie van Spaarnelanden volgt afstemming over de inpassing en afstemming van de ondergrondse containers op het ontwerp.
Eis	Behouden bomen	Beleidsadviseur Groen & Spelen	De volgende bomen aan de Jan van Galenstraat blijven behouden: #153000, #632213 of #153005 (t.h.v. huisnr. 44), #57483,	Ja	
Eis	Behouden bomen	Beleidsadviseur Groen & Spelen	Aan de Koppestokstraat dient boom #57520 behouden te blijven.	Ja	
Eis	Vervallen bomen	Beleidsadviseur Groen & Spelen	Bomen in de verharding dienen vervangen te worden, m.u.v. de bomen #153000, #632213 of #153005 (t.h.v. huisnr. 44), #57483, #57520	Ja	
Eis	Groeiplaatsverbetering	Beleidsadviseur Groen & Spelen	Behouden bomen dienen groeiplaatsverbetering te krijgen.	Ja	
Wens	Behouden nieuwe bomen	Beleidsadviseur Groen & Spelen	Ik stel voor om de bomen die net geplant zijn en nog boompalen hebben ook te laten staan en een groeiplaatsverbetering te geven.	Ja	
Eis	Vervangen bomen	Beleidsadviseur Groen & Spelen	Bomen die niet behouden dienen te blijven en verwijderd worden, moeten vervangen worden.	Ja	
Eis	Variatie boomsoorten	Beleidsadviseur Groen & Spelen	In dit project willen we graag een diversiteit aan soorten dus verschillende boomsoorten in 1 straat (50% hiervan moet inheemse soorten betreffen). Ik weet niet of jullie daar een voorstel voor doen of dat ik dat moet doen, in het laatste geval zijn de volgende soorten toepasbaar: haagbeuk, pluimes, peer, veldesdoorn, ruwe/zachte berk, mongoolse linde, iep (columella/frontier), bomenhazelaar, meelbes, magnolia, ijzerhout, geelhout, zwepenboom	Ja	
Eis	Middenstrook JvG	Beleidsadviseur Groen & Spelen	Middenstrook Jan van Galenstraat: dient beschermd en bewaard te blijven.	Ja	Uitgangspunt is: Goede behouden + bekijken kwaliteitsimpuls
Wens	Groen aan Koppestokstraat	Beleidsadviseur Groen & Spelen	Groenstrook langs Koppestokstraat: Door versmalling van het straatprofiel (met ca. 1 meter) kan de extra strook toegevoegd worden aan de groenstrook, mogelijk ook nog vergroening van deel van de parkeerstroken. Pas inheemse heesters toe: kardinaalsmuts, gewone vlier, sporkehout, wegedoorn, zuurbes, meidoorn	Ja	
Eis	Houtmankade middenstrook: bomen	Beleidsadviseur Groen & Spelen	Middenstrook westelijke deel Houtmankade: Hier zijn de 2 grote bomen recent gekapt. Er dienen twee grote bomen terug te komen.	Nee	Standaard wordt minimale maat volgens HIOR toegepast



Kans	Houtmankade middenstrook: groen	Beleidsadviseur Groen & Spelen	Voor de inrichting van verbrede groenstrook, pas het volgende toe: Fladderiep en Rode pavia is er ruimte voor wat fruitbomen tussen deze bomen. Ik stel hier <b>4 appelbomen (Malus Sylvestris)</b> naast elkaar voor.	Ja, mits	Eerst toetsen met beheerder verhardingen iv.m. vallen vruchten Goede afweging, welk type en welk aantal.	
Wens	Houtmankade middenstrook: groen	Beleidsadviseur Groen & Spelen	Bij een vergroting van de middenstrook (Houtmankade) is een wat meer bloemrijke berm gewenst in plaats van kort gemaaid gras.	Ja	Optie: iets met verschillende bloeiperiode, zodat lang mooi blijft Aandachtspunt zicht i.v.m. veel verkeersbewegingen brengen/halen	
Wens	Groenstrook langs het zwembad	Beleidsadviseur Groen & Spelen	Pas in deze strook appelbomen toe, perenbomen en perzikbomen een mooie kwaliteitsimpuls geven (vanuit beleid willen we meer fruitbomen in de stad en deze hebben ook een ecologische waarde). Deze bomen kunnen gewoon geplant worden in de open plekken in het heestervak. En met open plekken bedoel ik niet pal naast een al bestaande boom.	Ja		
Wens	Hoofdbomenstructuur	Beleidsadviseur Groen & Spelen	Hoofdbomenstructuur: de afstand tussen de bomen is niet vast, er moeten bomen van de 1e orde grootte worden toegepast, de huidige bomen langs de Houtmankade zijn dat. Voor beleid is het akkoord om 1 extra boom in te passen bij de hoek bij de Koppestokstraat. Beleid stelt voor de bomen af te wisselen met solitaire heesters zoals een Meidoornboom, Kardinaalsmuts of Liguster, halverwege tussen twee grote bomen.	Ja		
Wens		Beleidsadviseur Groen & Spelen	Ook in de middenstrook aan de westzijde van de Houtmankade kunnen ook 3 solitaire heesters worden toegepast.	Ja	Rekening houden met voldoende zicht i.v.m. halen / brengen kinderen i.r.t. fietsers en andere weggebruikers.	
Wens		Beleidsadviseur Groen & Spelen	Op de middenberm naast de K&R-strook nog een extra boom neerzetten en ook hier enkele solitaire heesters tussen de bomen.	Ja	Rekening houden met voldoende zicht i.v.m. halen / brengen kinderen i.r.t. fietsers en andere weggebruikers.	
Eis	Inrichting volgens belang gebruiker	Beleidsadviseurs Bovengrondse Infra	Straten dienen ingericht te worden met de volgorde: duurzaamheid - groen - fietser - autoverkeer	Ja	Kan invloed hebben op behoud aantal parkeervakken.	
Eis	Groen vs. Parkeren	Beleidsadviseurs Bovengrondse Infra	De inrichting dient te voldoen aan het groenbeleid, welke voor het parkeerbalans gaat.	Tegenstrijdigheid met groenbeleid	Ja	Mogelijk weerstand uit de buurt bij verminderen aantal parkeervakken
Eis	Parkeren vs. Groen	Beleidsadviseurs Bovengrondse Infra	De inrichting dient de parkeerbalans te faciliteren voor groenbeleid.	Tegenstrijdigheid met Parkeerbeleid	Nee	In het ontwerp heeft groenbeleid voorrang op parkeerbeleid volgens het beleid. Mogelijk kan dit tot weerstand bij omwonenden leiden bij het verminderen van het aantal parkeervakken.
Eis	Parkeren vs. Groen	Beleidsadviseurs Bovengrondse Infra	De nieuwe situatie dient te voldoen aan het parkeerbalans. Aantal parkeerplaatsen in de huidige situatie dienen in de nieuwe situatie terug te komen.		Nee	In het ontwerp heeft groenbeleid voorrang op parkeerbeleid volgens het beleid. Mogelijk kan dit tot weerstand bij omwonenden leiden bij het verminderen van het aantal parkeervakken.
Eis	Parkeren Bestevaerstraat	Beleidsadviseurs Bovengrondse Infra	In de Bestevaerstraat dient er geen parkeren te komen. Hier is (al) een parkeerverbod van toepassing, maar wordt parkeren gedoogd. Richt de straten dusdanig in dat ze niet uitnodigen tot parkeren.		Ja	Dit kan mogelijk tot weerstand leiden bij aanwonenden en dient nader uitgelegd te worden aan de bewoners
Aandachts- punt	Chloorvulpunt	Beleidsadviseurs Bovengrondse Infra	Let op de eisen m.b.t. bereikbaarheid en veiligheid van het chloorvulpunt van het zwembad.		Ja	
Eis	Zoutvulpunt	Zwembad de Houtvaart	De aansluiting voor het zoutvulpunt (i.p.v. chloorvulpunt) dient bereikbaar te blijven. De auto staat bij het lossen van zout op de weg met de achterkant vrachtwagen in lijn met de zijkant zwembad. Middels een slang wordt het bad gevuld. In de straat wordt de huidige breedte behouden, welke al voldoet aan de benodigde bereikbaarheidseisen van het lossen van zout.		Ja	
Eis	Parkeer verminderen bij onderdruk balans	Beleidsadviseurs Bovengrondse Infra	Bij onderdruk parkeerbalans dient 80-85% parkeerplaatsen terug te komen.		Ja	Uitgangspunt is (max.) 85% aan te houden. Hierbij ook rekening houden met verdrijvend effect (tot 100m) dat als locatie de druk is men in naastgelegen gebied gaat parkeren.

Wens	Leefstraat	Beleidsadviseurs	Kan de Bestevaerstraat (oost en west) ingericht worden als leefstraat	Inrichting wijkt af van HIOR	Ja	De wens voor een leefstraat en de wijze van inrichting wordt met de beleidsadviseurs nader afgestemd en waarom de keuze voor een leefstraat is gemaakt, zodat de aanpassing ook aan aanwonenden uitgelegd kan worden.
Wens	Parkeren Jan van Galenstraat noordelijk deel	Beleidsadviseurs Bovengrondse Infra	Kan hier aan 1 zijde geparkeerd worden? De parkeerdruk is wel 100%, maar het is niet duidelijk waar we dan willen dat geparkeerd wordt. Is er elders in de wijk wel ruimte en hoe ver is dat lopen?		Nee	Bij het éézijdig toepassen van parkeerstroken is het risico dat mensen toch aan de zijde zonder parkeerstrook hun auto plaatsen ook al is dat niet toegestaan, ook omdat de parkeerdruk zo hoog is. Daarmee kan juist een onveiligere situatie ontstaan, omdat in dat geval er te weinig doorgang mogelijk is, bijvoorbeeld ook voor hulpdiensten. Ook is de reden om hier verder te vergroenen met alle groen in de directe omgeving lastig uit te leggen aan de aanwonenden. Het processteam houdt hiermee vast aan het uitgangspunt om op deze locatie 2 zijden parkeerstroken toe te passen. Aan de westzijde wordt wel 1 parkeervak opgeheven, daar kunnen 2 bomen ingepast worden. De verwachting is dat er met parkeren aan één zijde in dit wegvak met de huidige parkeerdruk tot het midden van de Jan van Galenstraat geparkeerd zal moeten worden door bewoners van Jan van Galenstraat nr. 5 t/m 12. Loopafstand is tot het midden van de Jan van Galenstraat ca. 170m tot ca. 242m tot het eind van de Jan van Galenstraat.
Wens	Hergebruik materialen	Beleidsadviseurs Bovengrondse Infra / Duurzaamheid / Stedebouwkundige / Tactisch beheer	Op 25-01-2023 is een locatiebezoek gehouden om herbruikbaarheid van materialen te beoordelen. Daarbij is de volgende herbruikbaarheid beoordeeld: - gebakken klinkers: 70% hergebruik; - betontegels: 50% hergebruik; - betonbanden: 50% hergebruik rechte banden zuidelijk deel (noordelijk deel géén hergebruik i.v.m. 1,5m lengte betonbanden), bochtbanden niet herbruikbaar.		Ja	Hergebruik materialen wordt in het grondstoffenplan opgenomen
Uitgangspunt	Parkeer verminderen bij onderdruk balans	CROW	CROW Handboek parkeren 4.2.1 Parkeerdrukmeting: bij een bezettingsgraad lager dan 80% voldoende parkeerplaatsen beschikbaar zijn. Als de parkeerplaatsen geconcentreerd liggen (parkeerterreinen en parkeergarages), geldt een grens van 90%.		Nee	Uitgangspunt gemeente is (max.) 85% aan te houden.
Wens	Hyacintenbrug in scope meenemen	Verkeerspolitie	Neem de Hyacintenbrug mee in de scope, en richt het in als veilig uitrit waarbij het trottoir doorloopt, en/of driehoeksmarkering de voorrang aangeven. Hierdoor wordt er een veilige situatie gecreëerd.		Nee	De hyacintenbrug zelf is buiten scope
Eis	Drempels	Verkeerspolitie	Richt de drempels in volgens de CROW richtlijnen, i.t.t. de richtlijnen in de HIOR. Sinusvormig met 12cm hoogte	Tegenstrijdigheid met HIOR	Ja	
Wens	Drempel fietspad spoortunnel	Verkeerspolitie	Breng een verhoogd plateau aan bij de hoek van de Houtmankade en Koppestokstraat, waarbij het een gelijkwaardig kruispunt wordt (oog voor fietsers).		Ja	In lijn met wensen Fietsersbond
Wens	Parkeerverbod Hyacintenlaan	Verkeerspolitie	Stel een parkeerverbod in aan de Hyacintenlaan (alleen in de vakken) voor het gehele gebied		Ja	Gemeente heeft dit afgestemd en is akkoord met het instellen van de zone vanaf de brug tm zwembad (gebied scope project)
Uitgangspunt	HIOR vs CROW/ASVV	Projectteam	Richtlijnen uit de CROW/ASVV zijn leidend, boven de HIOR. Tegenstrijdigheden worden genoteerd in een aandachtpuntenlijst.		n.v.t.	

Witteveen+Bos F Witteveen+Bos Raadgevende ingenieurs B.V.

Leeuwenbrug 8 | Leeuwenbrug 8 | Postbus 233 | 7400 AE Deventer | +31 (0)570 69 79 11 | www.witteveenbos.com | KvK 38020751



## BIJLAGE: KAARTEN UIT STRUCTUURVISIE OPENBARE RUIMTE 2040

## II.1 Ecologische Kaart



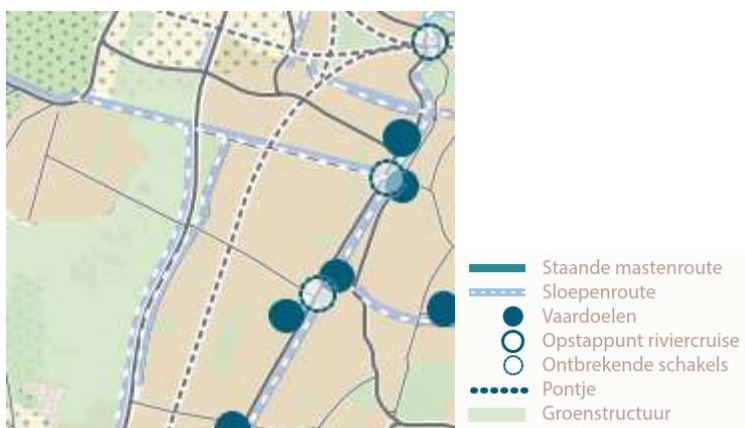
## II.2 Bomenstructuurkaart



## II.3 Recreatiekaart



## II.4 Recreatiekaart - water



## II.5 Water op straat



— Stroombaan

