

Bouwhistorische verkenning

Voormalig St. Elisabethgast- en ziekenhuis

Gasthuisvest 47

te Haarlem



Enderman, bureau voor bouwhistorie

In opdracht van:

Gemeente Haarlem

Dienst Veiligheid, Vergunningen en Handhaving

Bouwhistorische verkenning

Voormalig St. Elisabethgast- en ziekenhuis

Gasthuisvest 47

te Haarlem

Nieuwkoop, november 2008

Onderzoekperiode: november 2008

Uitvoerend bureau:

Enderman, bureau voor bouwhistorie

Zuideinde 91

2421 AC Nieuwkoop

0172 570572 / 06 36315078

mwenderman@wanadoo.nl

In opdracht van:

Gemeente Haarlem

Dienst Veiligheid, Vergunningen en Handhaving

Postbus 511

2003 PB Haarlem

023 5113000

Copyright © 2008 Enderman, bureau voor bouwhistorie

Auteursrechten voorbehouden.

Gehele of gedeeltelijke overneming of reproductie van de inhoud van deze uitgave, op welke wijze dan ook, zonder voorafgaande schriftelijke toestemming van de auteursrechthebbende is verboden, behoudens de beperkingen door de wet gesteld. Het verbod betreft ook gehele of gedeeltelijke bewerking.

Afbeelding omslag: de middenrisaliet van de voorgevel van het hoofdgebouw uit 1871
aan de Gasthuisvest met ingangsportaal uit 1981.

INHOUD

Voorwoord		3
Samenvatting		4
Waardering in geschematiseerde plattegronden		7
Historische gegevens		10
Beschrijving en analyse		
Hoofdgebouw:	algemeen	13
	exterieur	13
	interieur	15
Keuken- en regentenvleugel:	algemeen	18
	exterieur	18
	interieur	19
Klassevleugel:	algemeen	23
	exterieur	23
	interieur	24
Zustervleugel:	algemeen	25
	exterieur	25
	interieur	27
Wasserij en fietsenstalling:	algemeen	29
	exterieur waterrij	29
	interieur waterrij	29
	exterieur fietsenstalling	29
	interieur fietsenstalling	30
Conclusie		31
Waardering en advies		33
Advies		37
Geraadpleegde literatuur en instellingen		38
Afbeeldingen		39

VOORWOORD

In november 2008 is namens Dienst Stedelijke Ontwikkeling van de Gemeente Haarlem aan *Enderman, bureau voor bouwhistorie* opdracht verleent voor een bouwhistorische verkenning met waardestelling van een gedeelte van het voormaling St. Elisabethgast- en ziekenhuis aan de Gasthuisvest 47 te Haarlem. Dit gedeelte betreft de gebouwen die thans dienst doen als cultureel centrum De Egelantier en de Muziekcentrum Zuid-Kennemerland (fig. 1). Het doel van het onderzoek is om in verband met de verkoop van het grotendeels als Rijksmonument aangemerkte complex inzicht te krijgen in de historische ontwikkeling en de daarmee samenhangende monumentale waarden. Zodoende kan voorkomen worden dat door onbekendheid bij een eventuele verbouwing historisch waardevolle elementen verloren gaan.

De verslaglegging in dit rapport berust in de eerste plaats op een analyse van het complex zelf. Door de huidige functie was het niet mogelijk om elke ruimte te bezichtigen. Ter ondersteuning van het onderzoek is gebruik gemaakt van door de Gemeente Haarlem aangeleverde bouwtekeningen en informatie uit de panddossiers van Monumentenzorg. In het Noord-Hollands archief is een beperkt historisch onderzoek uitgevoerd.

Vanwege de omvang van het complex en voor de duidelijkheid is de beschrijving in verschillende bouwdelen opgesplitst (afb. 3). De inventarisatie van de historische gegevens heeft zich eveneens beperkt tot de vleugels en gebouwen die voor het onderzoek zijn geselecteerd.

Zonder nadere vermelding zijn de afbeeldingen, zowel foto's als tekeningen, afkomstig van *Enderman, bureau voor bouwhistorie*.

Maarten Enderman
Nieuwkoop, november 2008

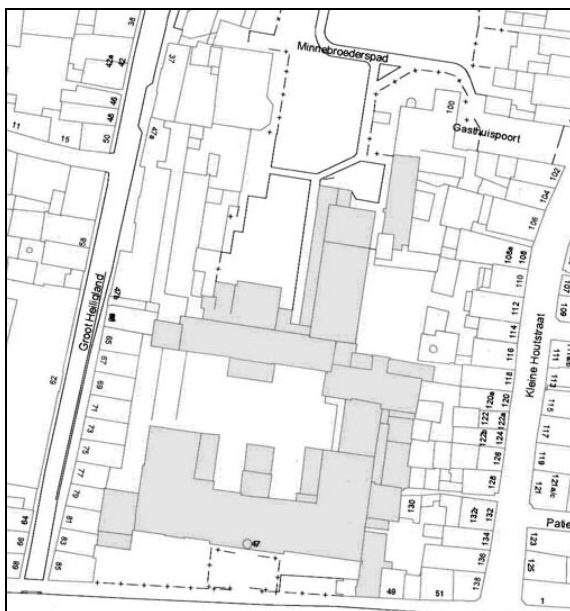


Fig. 1) Kadastrale kaart waarop in grijs het onderzochte complex is gemarkeerd. Noord is boven.

SAMENVATTING

Gasthuisvest 47 te Haarlem

Kadastrale aanduiding:

Haarlem, Sectie D 9362

Monumentstatus:

Rijksmonument 19096

Redegevende omschrijving:

St. Elisabeth gasthuiscomplex: ZIEKENHUIS neo-classieke strakke gevel aan de Gasthuissingel, 1871 gevels met zandstenen pilasters, rechte daklijsten hogere middenpartij met klokkentorentje; het moderne ziekenhuis blijft buiten beschouwing. Oude delen van het gasthuiscomplex: behalve op binnenplaats.

Samenvatting bouwgeschiedenis

Fase 1: tussen 1576 en 1871

Het St. Elisabeth of Grootte gasthuis vestigt zich in 1576 in het minderbroederklooster tussen de Kleine Houtstraat en het Groot Heiligland. De instelling groeit uit tot een aanzienlijk complex, waarvan thans nog delen in de regenten- en keukenvleugel aanwezig zijn en in de zustersvleugel.

Fase 2: 1871

Aan de Gasthuisvest wordt in 1871 een door stadsarchitect J.E. van den Arend symmetrisch ontworpen ziekenhuis gebouwd, volgens het dan gangbare corridorstelsel, waarin zich twaalf zalen bevinden met nevenruimten en een operatiekamer. Voor de bouw wordt een deel van de regentenvleugel afgebroken. De hier aanwezige 17^{de}-eeuwse interieurelementen worden herplaatst in de regentenvleugel en de zustersvleugel. Deze laatste vleugel wordt gemoderniseerd en voorzien van een nieuwe zuidgevel.

Fase 3: rond 1905

Rond 1905 vinden zowel verbouwingen plaats als nieuwbouw. Nieuw wordt de klassevleugel gebouwd (dan nog zusterhuis). Aan de bestaande zustersvleugel wordt een ketelhuis gebouwd en op de vleugel een zolderverdieping. Ook boven de regentessenkamer wordt een verdieping gemaakt.

Fase 4: rond 1920

Verskillende aanpassingen vinden rond 1920 plaats, zoals het maken van extra toiletten aan het hoofdgebouw in 1917, het ver- en vervolgens herbouwen van de fietsenstalling in 1919 en 1923 en het maken van een zolderverdieping met nieuw trappenhuis bij de klassevleugel in 1921. In 1924 worden balkons tegen de zijvleugels van het hoofdgebouw gemaakt en een kinderzaal boven de regentessenkamer uitgebreid.

Fase 5: rond 1930

Deze periode van grootschalige verbouwingen neemt een aanvang in 1928 met de herinrichting van de zolder van de zustersvleugel en de bouw van een trappenhuis aan de westzijde van het bouwdeel. Gelijktijdig wordt de begane grond van de klassevleugel ingericht voor 1^e klas patiënten. In 1929 wordt de regenten- en keukenvleugel op de regentenkamers na herbouwd. Twee jaar later verrijst een

nieuwe vleugel aan de westzijde, achter de ‘Gasthuisjes’, waarbij het hoofdgebouw aan de westzijde wordt verlengd.

Fase 6: derde kwart 20^{ste} eeuw

In 1954 wordt de westelijke zolder van het hoofdgebouw verbouwd voor de afdeling oogheelkunde. Enkele kleine verbouwingen vinden plaats in de jaren zestig, zoals aan de fietsenstalling in 1963 en aan de keuken in 1965.

Fase 7: laatste kwart 20^{ste} eeuw

Na het vertrek van het ziekenhuis in 1972 wordt in 1976 de klasse- en zustervleugel verbouwd voor het ‘Muziekcentrum Zuid-Kennemerland’. De oostelijke helft van het hoofdgebouw wordt in 1981 aangepast voor het cultureel centrum ‘De Egelantier’.

Samenvatting waardering

Bouwmassa

De bouwmassa van het hoofdgebouw uit 1871 heeft een hoge monumentwaarde. Voor latere aanbouwen geldt een positieve en indifferente monumentwaarde.

De bouwmassa van de regenten- en keukenvleugel heeft een positieve monumentwaarde, behalve het gedeelte uit de 17^{de}-eeuw, aan de westzijde op de begane grond, dat een hoge monumentwaarde heeft.

De bouwmassa van de klassevleugel heeft een positieve monumentwaarde op de tweede verdieping uit 1976 na, waarvoor een indifferente monumentwaarde geldt.

De bouwmassa van de zustervleugel heeft een hoge monumentwaarde. Voor het ketelhuis, de uitbouw van de zusteretzaal, het trappenhuis aan de westzijde, en de tweede- of zolderverdieping geldt een positieve monumentwaarde, waarbij de noordzijde van de zolderverdieping uit 1976 een indifferente monumentwaarde heeft.

Voor de bouwmassa van de wasserij en de fietsenstalling geldt een positieve monumentwaarde.

Draag- en kapconstructies

De draagconstructie van het hoofdgebouw uit 1871 heeft een positieve monumentwaarde, de kapconstructie een hoge monumentwaarde. De draagconstructie van de aanbouw uit 1931 heeft een indifferente monumentwaarde.

De draagconstructie in de regenten- en keukenvleugel ter plaatse van de regentenkamers heeft een hoge monumentwaarde. Voor de betonnen gewelfconstructie boven de keuken geldt een positieve monumentwaarde. Voor de overige draagconstructies geldt een indifferente monumentwaarde.

De draag- en kapconstructie van de klassevleugel hebben een indifferente monumentwaarde.

De draagconstructie van de eerste en tweede verdieping van de zustervleugel heeft een hoge monumentwaarde. De constructie van de zolderverdieping heeft een indifferente monumentwaarde.

De draag- en dakconstructies van de wasserij en fietsenstalling hebben een indifferente monumentwaarde.

Exterieur

De uit 1871 daterende voor- en achtergevel van het hoofdgebouw hebben een hoge monumentwaarde, de gevel van de aanbouw uit 1931 heeft een positieve

monumentwaarde. Die waardering geldt ook voor de vooroorlogse uitbreiding aan de achterzijde. Voor de naoorlogse aanbouwen geldt een indifferente monumentwaarde.

De uit de 17^{de}-eeuw daterende gevels van de regentenkamers hebben een hoge monumentwaarde, evenals de noordgevel uit 1929. Voor de overige gevels geldt een positieve monumentwaarde. De invulling uit het derde kwart van de 20^{ste} eeuw heeft een indifferente monumentwaarde.

Voor de gevels van de klassevleugel geldt een positieve monumentwaarde, behalve waar deze in 1976 zijn vervangen. Daar is een indifferente monumentwaarde op van toepassing.

De zuidgevel van de zustervleugel heeft een hoge monumentwaarde. Voor de gevel van het trappenhuis geldt een positieve monumentwaarde.

De gevels van de wasserij en fietsenstalling hebben een positieve monumentwaarde.

Interieur

De indeling van het hoofdgebouw uit 1871 heeft met de uit die tijd en uit ca. 1930 daterende interieurelementen en afwerking een hoge monumentwaarde. Voor de indeling en afwerking van de zolder en de invullingen uit 1981 geldt een indifferente monumentwaarde.

De 17^{de}-eeuwse indeling en de afwerking van de regentenkamers in de regenten- en keukenvleugel heeft een hoge monumentwaarde. De indeling en afwerking uit 1929 heeft een positieve monumentwaarde.

De indeling van de klassevleugel op de begane grond en de verdieping heeft een positieve monumentwaarde evenals de oorspronkelijke interieurafwerking. Voor de indeling en afwerking uit 1976 geldt een indifferente monumentwaarde.

De indeling van de zustervleugel heeft op de begane grond en verdieping overwegend een hoge monumentwaard. Die geldt ook voor de 17^{de}-eeuwse schouw. Voor de invulling van het ketelhuis, het trappenhuis en voor de interieurafwerking uit 1922 geldt een positieve monumentwaarde. Voor de indeling en afwerking van de tweede verdieping geldt een indifferente monumentwaarde.

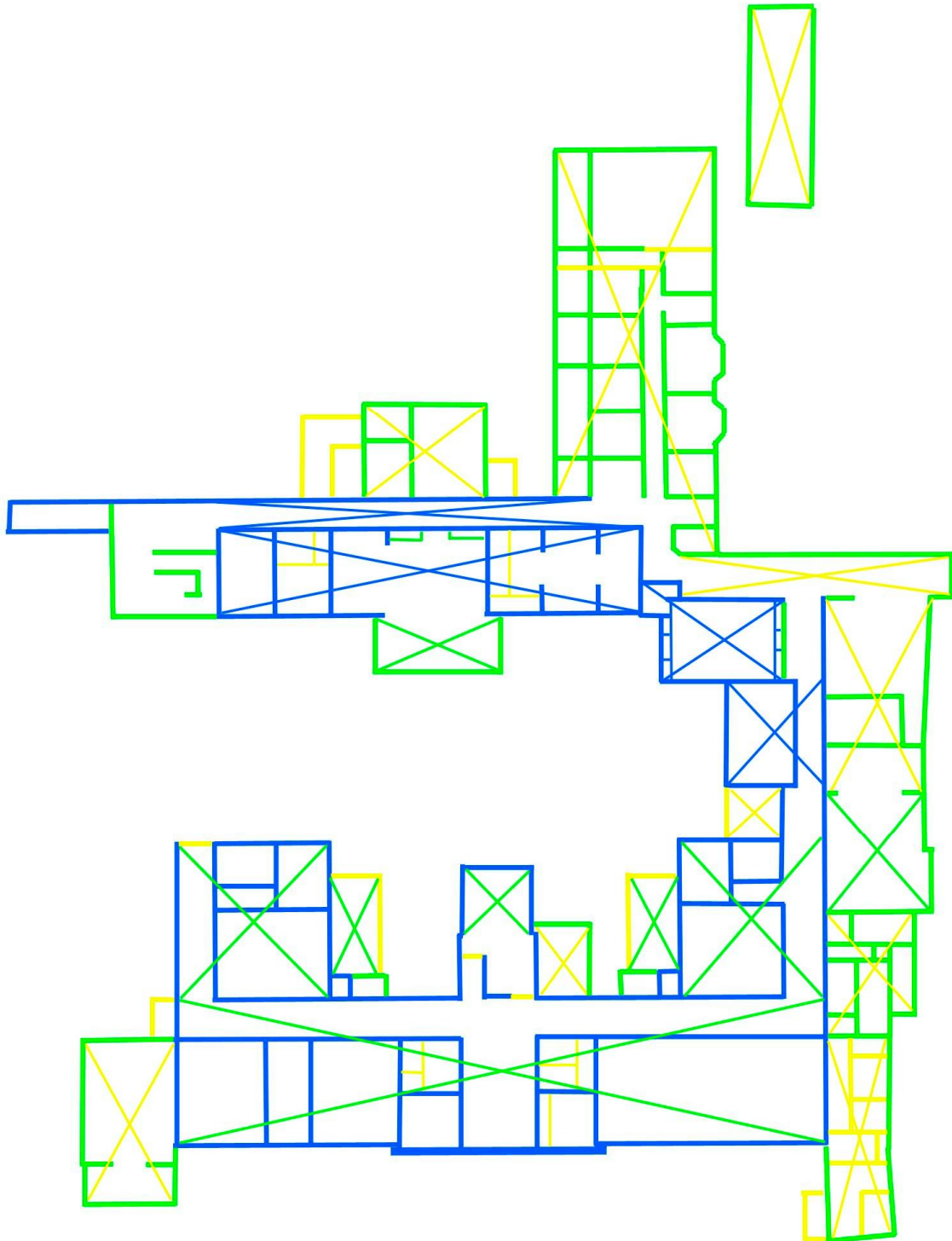
Voor de indeling en afwerking van de wasserij en de fietsenstalling geldt een indifferente monumentwaarde.


Samenvatting advies

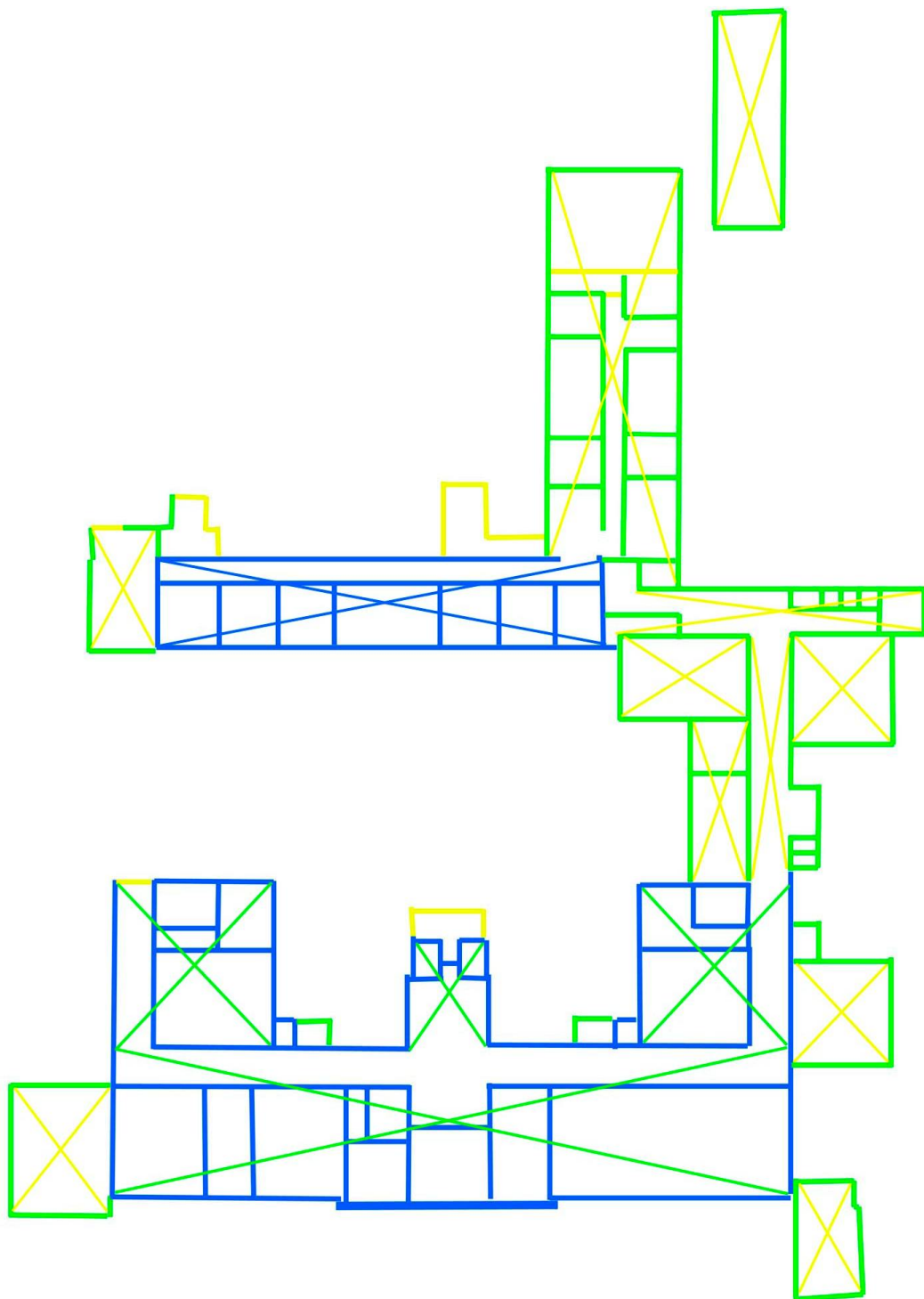
- Herstel hoofdtrappenhuis en trap in westelijke zijvleugel van het hoofdgebouw.
- Het als beeld aan de gangen herstellen van de puienstructuur, ter plaatse van de (voormalige) ruimten tussen de zalen.
- Onderzoek bij verbouwing van het hoofdgebouw en de zustervleugel met aandacht voor indeling, installaties en kleurgebruik.
- Kleurhistorisch onderzoek aan de voorgevel.
- Aanpassen van de toegang tot het hoofdgebouw.
- Archeologische begeleiding bij grondwerkzaamheden op het terrein en in de gebouwen is noodzakelijk.

WAARDERING IN GESCHEMATISEERDE PLATTEGRONDEN

Gewaardeerd zijn de bouwmassa, de draagconstructie en de indeling. Noord is boven.

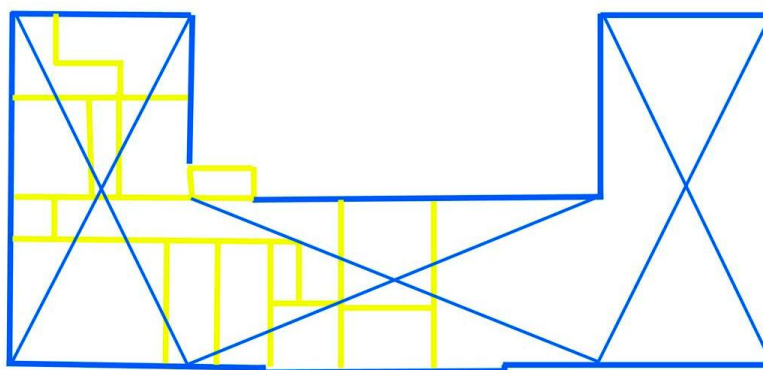
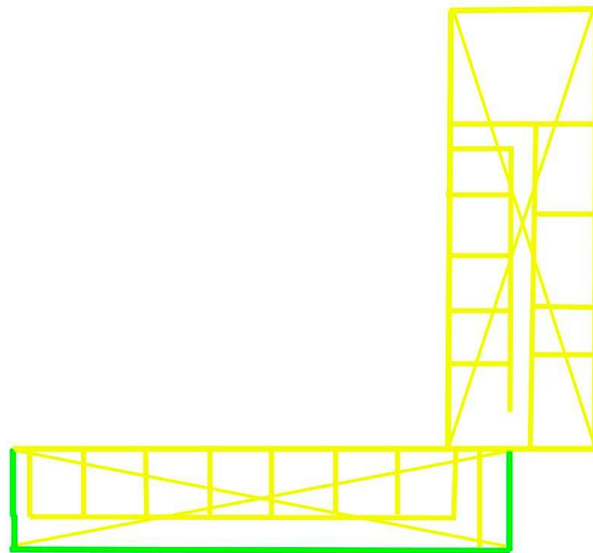
**BEGANE GROND**

- Hoge monumentwaarde, behoud noodzakelijk
- Positieve monumentwaarde, behoud wenselijk
- Indifferente monumentwaarde, aangepaste vervanging mogelijk
-  Balklaag of kapconstructie



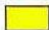



EERSTE VERDIEPING

- Hoge monumentwaarde, behoud noodzakelijk
- Positieve monumentwaarde, behoud wenselijk
- Indifferente monumentwaarde, aangepaste vervanging mogelijk
- X Balklaag of kapconstructie



TWEEDE- OF ZOLDERVERDIEPING

-  Hoge monumentwaarde, behoud noodzakelijk
-  Positieve monumentwaarde, behoud wenselijk
-  Indifferente monumentwaarde, aangepaste vervanging mogelijk
-  Balklaag of kapconstructie

HISTORISCHE GEGEVENS

Het St. Elisabeth of Groote Gasthuis is gesticht in de 14^{de} eeuw. De toenmalige instelling was gehuisvest aan het Verwulf. Nadat de gebouwen bij de stadsbrand van 1576 waren vernietigd, verhuisde het Gasthuis naar het Minderbroederklooster, gelegen in het huidige bouwblok tussen de Kleine Houtstraat, Gasthuisvest, Groot Heiligland en Gortestraat.¹ Over de omvang van dit kloostercomplex is niets bekend.

Een eerste indruk van de grootte van het gasthuis geeft een plattegrond die in 1754 door L. Overveen werd gemaakt (afb. 1). De hierop weergegeven contour van de bebouwing komt vrijwel overeen met de situatie die het kadastraal minuutplan uit 1822 laat zien (afb. 2).

In 1871 werd aan de Gasthuisvest een nieuw ziekenhuis gebouwd, naar ontwerp van stadsarchitect J.E. van der Arend, volgens het dan al oude, maar nog gangbare corridorstelsel. Hierbij werden aan één of beide zijden van een gang de verschillende zalen en behandelkamers aangelegd. Voor de bouw werden de huizen langs de Gasthuisvest gesloopt, tussen de bebouwing aan de Kleine Houtstraat en het Groot Heiligland. Ook een gedeelte van de vleugel van het gasthuis aan de zuidoostzijde, waarin de regentenkamers waren ondergebracht, moest wijken. Helaas zijn van het ziekenhuis de oorspronkelijke bouwtekeningen niet bewaard. Over de inrichting van het gebouw is bekend dat de vloeren van de zalen van wit geschuurd hout waren. De verdeling van de ruimten was volgens het zogenaamde ‘hofbouwtype’, waarbij de zalen voor de mannen aan de ene zijde waren gesitueerd (in dit geval de oostzijde) en voor vrouwen aan de ander (west)zijde. Aan de kant van de mannen bevond zich ook de operatiekamer. Naast de zalen voor de vrouwen was de kraamafdeling.² Deze afdeling zal vermoedelijk in de zaal in de zijvleugel ingericht zijn geweest. Dat niet iedereen even gecharmeerd was van het nieuwe ziekenhuis (afb. 20), blijkt wel uit de opmerking die de 19^{de}-eeuwse geschiedschrijver F. Allan er over maakt. Hij schrijft dat over het gebouw: *“valt, naar ons oordeel, weinig of niets te zeggen, tenzij men de omstandigheid, dat dit uitgebreide gebouw hoegenaamd geen eigenaardig karakter heeft en te eenemale elk streven naar iets monumentaals mist, als eene bijzonderheid mocht willen beschouwen.”*³

De eerste gegevens met betrekking tot verbouwingen nadien dateren uit 1897, wanneer een vergunning wordt gevraagd voor het uitbreiden van de wasserij met een stoommachine en ketel. Het gebouw met een schoorsteen van 12 meter bevond zich in de nabijheid van de gasthuispoort. Waarschijnlijk gaat het om hetzelfde gebouw dat ten zuiden van het in 1938 gebouwde lijkenhuis staat, en op de bouwtekening daarvan als zodanig wordt vermeld.

In 1905 wordt de kap van de zustervleugel vernieuwd, om er slaappleaatsen voor het vrouwelijk personeel in te kunnen richten (afb. 4).

¹ Het gebied waarin dit bouwblok zich bevindt is rond 1400 bij de stad gevoegd. De kloosterorde vestigde zich hier in 1456. De enige tastbare herinnering aan het klooster is de zogenaamde Gasthuispoort aan de Kleine Houtstraat uit ca. 1500.

² NHA, Jubileumbundel uit 1931 ter herdenking 350 jarig bestaan van het EG.

³ Allan (1888), blz. 47.

De sanitaire voorziening van het hoofdgebouw wordt in 1917 verbeterd, door tegen de bestaande toiletten, in de oksel van de hoofd vleugel met de zijvleugels, een aanbouw te maken met ondermeer een wasbak en een kast (afb. 5).

In 1919 is er een plan voor het vergroten van de fietsenstalling naast het hoofdgebouw aan de Gasthuisvest, door de achterliggende binnenplaats grotendeels te overkappen. Blijkbaar levert dit nog niet de gewenste ruimte op, want in 1923 wordt besloten de stalling te herbouwen met een verdieping (afb. 7).

De klassevleugel krijgt in 1921 een zolderverdieping op het platte dak (afb. 6). Het gebouw dat in 1921 wordt aangeduid met zusterhuis, is vermoedelijk rond 1905 gebouwd, aangezien het op de eerder genoemde tekening uit dat jaar wordt aangeduid als 'nieuw bouw' (afb. 4). Ter ontsluiting van de nieuwe bouwlaag wordt ook een nieuwe trap op de zuidwesthoek gemaakt.

Volgens het jaarverslag van het ziekenhuis uit 1922, wordt in dat jaar de eetzaal van de zusters uitgebreid. Waarschijnlijk gaat het daarbij om de uitbouw die centraal tegen de zuidzijde van de zustervleugel is gebouwd.

In 1924 wordt op de verdieping van de regenten- en keukenvleugel een eerste klas kamer verbouwd tot kinderzaal (afb. 8). Deze verbouwing wordt niet genoemd in het jaarverslag van 1924, dat wel vermeld dat twee kinderzalen boven twee tuberculose zalen worden gemaakt. Opmerkelijk is dat een jaar later in het jaarverslag staat dat de kinderzalen beneden in gebruik zijn genomen en de tuberculose zalen erboven voorzien zijn van balkons. Het gaat hier om de twee balkons die in 1924 tegen de binnenzijde van de zijvleugels van het hoofdgebouw zijn gemaakt (afb. 9).

Grote plannen worden in 1927 gemaakt en in 1928 uitgevoerd. Op de zolder van de zustervleugel worden 25 zusterkamers gemaakt door de indeling uit 1905 aan te passen (afb. 10). Ter ontsluiting wordt op de hoek met de polikliniek aan het Groot Heiligland een nieuw trappenhuis gemaakt. Het oude ketelhuis, dat blijkens de tekening uit 1905 kort daarvoor tegen de noordzijde van de zustervleugel was gebouwd (afb. 4), wordt verbouwd tot eetkamer voor meisjes en waslokaal. Op de begane grond van de klassevleugel worden de ruimten aan de westzijde uitgebouwd om er 6 eerste klas kamers van te maken. Langs de oostzijde worden eveneens, binnen de bestaande structuur, bijbehorende ruimten als een badkamer en zitkamers ingericht (afb. 11).

De periode rond 1930 is er een van grote verbouwingen aan het ziekenhuis. Deze nemen in 1929 een aanvang met het vernieuwen van de keuken en het vergroten van de kinderafdeling. De keuken in de regentenvleugel had blijkens een foto tot dan toe zijn 17^{de}-eeuwse karakter niet verloren.⁴ Het éénlaags bouwdeel onder een oost west georiënteerd zadeldak, waarvan deze ruimte en de regentenkamer deel uitmaakten (afb. 12), zal in zijn geheel nog uit die tijd hebben gedateerd en herbergde ook nog een eikenhouten spiltrap naar de zolder en vermoedelijk onder de regentenkamer een kelder met gewelven. Op de regentenkamer na wordt dit gebouw afgebroken. Op de open ruimte ten oosten van de regentenvleugel en naast het hoofdgebouw uit 1871 verrijst een nieuw en geheel onderkelderd gebouw van twee bouwlagen onder platte daken en op de regentenkamer wordt een verdieping gemaakt (afb. 13). De kelder en begane grond van de nieuwbouw zijn geheel ingericht voor de keukenfunctie. De zalen op de verdieping zijn voor kinderen.

⁴ Kersbergen (1931), blz. 326.

In 1931 wordt begonnen met een nieuwe vleugel aan de westzijde, tussen het hoofdgebouw en de zustervleugel (afb. 14). De ‘Gasthuisjes’ aan het Groot Heiligland worden daarvoor tot aan de voorgevel afgebroken. Tegen het hoofdgebouw wordt een gedeelte gerealiseerd van twee bouwlagen met een balkon en een platdak dat als zonneterras dienst kan doen. Gelijktijdig krijgt de entree aan de Gasthuisvest een nieuw aanzien, wordt de voorliggende tuin gereorganiseerd en het hek verplaatst.

De jaarverslagen van het ziekenhuis tussen 1936 en 1946 vermelden geen verbouwingen, enkel voornemens. In 1954 wordt het westelijk deel van de zolder verbouwd en ingericht voor de afdeling oogheelkunde (afb. 15). Vijf jaar later wordt tegen de noordgevel van de klassevleugel een transformatorhuis gebouwd.

In 1962 worden de eerste plannen gemaakt voor een verhuizing van het ziekenhuis. Voordat het in 1972 zover is, vinden nog kleine aanpassingen aan het oude gebouw plaats, zoals de bouw van een ‘proefkamer voor zusters’ in 1963, op de verdieping tegen de noordgevel van de zustervleugel. Een jaar later wordt de fietsenstalling uit 1923 aan de Gasthuisvest verbouwd voor het opnemen van nieuwe patiënten (afb. 16). Tegen de westgevel wordt daarbij een portiek gemaakt. De keukenafdeling wordt in 1965 verbouwd (afb. 17). De spijskamer en dieetkeuken worden met de aangrenzende dienstgangen samengevoegd tot één vertrek en de open plaats ten zuiden daarvan wordt overkapt voor het maken van een administratieve ruimte. In 1968 wordt de tot dan toe ongedeelde verdieping van de wasserij verdeeld in twee vertrekken met langs de achtergevel een smalle gang. De verdieping staat al sinds 1937 in verbinding met de verdieping van het toen tegen de noordzijde gebouwde mortuarium, waar zich vanaf dat moment de linnenkamer bevindt. De linnenkamer dient in 1968 als naaikamer.

Na het vertrek van het ziekenhuis worden in 1976 de verdiepingen van de zustervleugel en de klassevleugel verbouwd ten behoeve van het Muziekcentrum Zuid-Kennemerland (afb. 18). De verbouwing is met name voor de zolderverdiepingen ingrijpend, die geheel worden herbouwd. In 1981 vindt een verbouwing plaats van het oostelijk deel van het hoofdgebouw, om het gedeelte geschikt te maken voor het cultureel centrum De Egelantier. Uit de tekening van de bestaande toestand blijkt dat de daar aanwezige oorspronkelijke zalen met de tussenruimte al zijn samengevoegd (afb. 19). Het plan voorziet in het maken van tussenverdiepingen op verschillende plaatsen, waaronder de centrale hal. Hier wordt de oostelijke steek van de hoofdtrap naar de verdieping verwijderd en de ruimte samengevoegd met de achterliggende kamer tot één vertrek. De luifel voor de ingang uit 1931 wordt afgebroken en vervangen door een transparant eigentijds portaal. Op de zolder wordt in verband met een nieuwe overloop boven het centrale deel van de vleugel een scheidingswand geplaatst voor de lege, oostelijke helft.

BESCHRIJVING EN ANALYSE

Hoofdgebouw

Algemeen

Het in opzet uit 1871 daterende hoofdgebouw van het voormalige St. Elisabethziekenhuis heeft een langgerekte, oost west georiënteerde bouwmassa evenwijdig aan de Gasthuisvest (fig. 2). Langs de straat bevindt zich de hoofd vleugel van twee bouwlagen onder een schilddak. Haaks en aansluitend hierop zijn aan de einden tegen de achterzijde twee uitbouwen gemaakt van eveneens twee bouwlagen onder een schilddak. Tussen deze zijvleugels bevindt zich halverwege tegen de achterzijde een uitgebouwd trappenhuis met nevenruimten van twee bouwlagen onder een platdak en een flauw tentdak. Aan de oostzijde van het hoofdgebouw staat tegen de zuidwesthoek een uitbouw uit 1930 van twee bouwlagen onder een platdak. Dit dak diende in opzet als solarium.

De daken van de hoofd vleugel en de zijvleugels op de hoeken zijn gedekt met gesmoorde golfpannen, waarbij op de daken boven de oostelijke helft van het gebouw nog de oorspronkelijke pannen liggen. Aan de westzijde zijn de pannen in het laatste kwart van de 20^{ste} eeuw vernieuwd. Midden op het dak staat een met lood bekleed torentje, dat behoort bij de opzet van 1871.

Voor het hoofdgebouw bevinden zich twee tuinen die van elkaar gescheiden worden door een plein voor de ingang. De tuinen zijn met een hek van de straat gescheiden. Deze situatie dateert in opzet uit 1871, maar is in 1931 gewijzigd. De voetsmuren zijn toen vervangen en de doorgang is verbreed en geflankeerd met gemetselde palen. De hekken langs het pad naar de ingang van het gebouw zijn naar buiten verplaatst, waardoor het plein is ontstaan.

Achter het hoofdgebouw bevindt zich een binnentuin. Al in de gasthuisperiode voor 1871 was hier al sprake van tuinen en plaatsen (afb. 1, 2 en 3).

Exterieur

De op het zuiden gerichte voorgevel van het hoofdgebouw is een brede classicistische lijstgevel uit 1871 met houten attiek (afb. 21). De opzet is symmetrisch en bestaat uit een drie bouwlagen hoge middenrisaliet van drie vensterassen breed met aan weerszijden een gevel van twee bouwlagen hoog en drie vensterassen breed. De middelste vensteras is bij deze buitenste geveldelen smaller en ook als risaliet uitgevoerd. Bij middenrisaliet is juist de centrale as breed, waardoor een repeterende indeling van om en om smalle en brede venstertraveeën ontstaat. De hoeken van het gebouw en de assen van de middenrisaliet zijn geaccentueerd met zandstenen pilasters. Bij de risalieten in de aangrenzende muurvelden en rond de smalle vensters zijn



Fig. 2) Positie hoofdgebouw.
Noord is boven.

kettingen van zandsteen aangebracht. Van hardsteen is onderlangs de gevel een hoge plint gemaakt en twee corodonlijsten, waarmee de borstwering onder de verdiepingvensters is geaccentueerd. Het metselwerk is uitgevoerd met een donkerrode baksteen in kruisverband. Het voegwerk is nog nagenoeg oorspronkelijk, waarbij de dikke lintvoeg en smalle stootvoeg mede bepalend zijn voor de beleving van de architectuur.

De vensters in de voorgevel bestaan deels uit 8-ruits empire ramen, deels uit tweelichten met twee 8-ruist ramen. Kozijnen en ramen dateren nog uit 1871. Bij enkele ramen is een ruit naderhand vervangen door een draairaam.

De toegang tot het gebouw in de as van de middenrisaliet is in 1981 voorzien van een ondiep glazen portaal. In de doorgang, die is versmald, bevinden zich deuren uit dezelfde tijd. Rondom zijn sporen en resten van een in zandsteen uitgevoerde omlijsting aanwezig die verwijzen naar een modernisering van de toegang in 1931 (afb. 14). De bij die opzet behorende luifel is in 1981 verwijderd.

Samenhangend met de thans verdwenen vleugel uit 1931 ter plaatse van de 'Gasthuisjes' aan het Groot Heiligland, is aan de westzijde de voorgevel verlengd en iets uitgebouwd. Op de begane grond steekt de gevel zelfs aanzienlijk naar voren in verband met een balkon erboven. De gevel is drie vensterassen breed en gemetseld met een helrode baksteen in kruisverband. Bovenlangs is een fries van siermetselwerk aangebracht tussen hardstenen banden. De indeling is ongewijzigd. Kozijnen en ramen dateren allen nog uit 1931. Opmerkelijk zijn de kruiskozijnen op de begane grond met geprofileerd stijl en kalf en een diamantkop op de kruising.

De oorspronkelijke architectuur van het hoofdgebouw is aan de achterzijde door aanbouwen uit verschillende periode minder goed herkenbaar (afb. 22). Aan de oostzijde is de noordgevel van de zijvleugel grotendeels aan het zicht onttrokken door de daar in 1929 gemaakte keukenaanbouw. De indeling is vermoedelijk gelijk geweest aan de noordgevel van de westelijke zijvleugel. Hier zijn in opzet twee vensters op de begane grond aanwezig geweest en twee op de verdieping, waarbij de oostelijke op de verdieping boven de westelijke op de begane grond was geplaatst. Dit venster op de begane grond is naderhand dichtgemetseld. Op de verdieping bestond het westelijke venster waarschijnlijk uit niet meer dan het nog aanwezige bovenlicht. Het onderstaande gepleisterd metselwerk houdt verband met een uitbouw die hier in opzet aanwezig was als trappenhuis van de zijvleugel. Van de aanwezige complete vensteropeningen is in het exemplaar op de verdieping het oorspronkelijke 8-ruits raam nog aanwezig. Op de begane grond is het raam in 1924 aangepast. De openingen uit 1871 kenmerken zich door een licht getoogde bovenzijde.

Tegen de binnenzijden van de zijvleugels zijn in 1924 balkons aangebracht, bestaande uit een houten balklaag die is opgelegd in de gevel en een betonnen portaal (afb. 9). Daarbij is één van de twee oorspronkelijke vensteropeningen op de begane grond en de beide openingen op de verdieping verbouwd tot doorgang. De 19^{de}-eeuwse bovenramen lijken daarbij te zijn gehandhaafd. Vermoedelijk in het derde kwart van de 20^{ste} eeuw is de ruimte onder de balkons gedeeltelijk ingevuld, waarbij de bestaande indeling van de gevels is gehandhaafd.

De geveldelen tussen de zijvleugels en het uitgebouwde trappenhuis zijn twee vensterassen breed. De kozijnen en 8-ruitsramen dateren nog uit 1871. De deuren in de doorgang op de begane grond zijn vermoedelijk in 1981 vervangen. De doorgang aan de

oostzijde was oorspronkelijk een venster en is in 1963 gewijzigd in een doorgang. Het venster op de begane grond aan de westzijde is in de tweede helft van de 20^{ste} eeuw aan de onderzijde afgedekt door een aanbouw. Dat de beide geveldelen niet in opzet twee vensterassen breed waren, kan worden opgemaakt uit een ontlastingsboog boven de oostelijke toiletuitbouw die in de hoek met de zijvleugel is gebouwd. Bij de westelijke van deze toiletuitbouwen is op de verdieping een verticale naad zichtbaar, waaruit blijkt dat de uitbouwen zijn verbreed. Dit is in 1917 gebeurd (afb. 5), waarbij de oorspronkelijke vensteropening is versmald en naar onderen verlengd tot een doorgang.

Aan de westzijde is de toiletuitbouw in 1954 opgehoogd evenals het aangrenzende deel van de noordgevel van de hoofdvleugel in verband met het inrichten van de achterliggende zolder en de zolder van de westelijke zijvleugel voor de afdeling oogheelkunde (afb. 15). De indeling van dit deel van de gevel is sindsdien niet gewijzigd en ook kozijnen en ramen dateren nog uit 1954.

Het uitgebouwde trappenhuis maakt deel uit van de eerste opzet van het gebouw. Tegen de oostzijde is in 1963 een éénlaags aanbouw gemaakt onder een platdak. De noordzijde van het verbindingslid is iets smaller uitgebouwd. Vermoedelijk gaat het hier om een bij de oorspronkelijke opzet van 1871 behorende structuur van twee bouwlagen hoog, waarvan de verdieping minder diep was in verband met een balkon. Deze buitenruimte is in het derde kwart van de 20^{ste} eeuw overbouwd. Boven het trappenhuis is in het dakvlak van de hoofdvleugel in 1981 een brede dakkapel gemaakt.

Interieur

De indeling van het hoofdgebouw is nagenoeg symmetrisch en dateert nog grotendeels uit 1871. Centraal bevindt zich op de begane grond de hal, met in het verlengde daarvan het trappenhuis. Langs de achtergevel is een gang aangelegd die in de zijvleugels langs de buitenzijde de hoek om gaat. In de gang in de oostelijke zijvleugel bevindt zich een bordestrap met twee steken die uit 1871 dateert (afb. 23). De plaatsing geeft aan dat in opzet tegen de noordgevel een uitgebouwd trappenhuis moet zijn geweest. Een plattegrond van de bouw van de vleugel achter de ‘Gasthuisjes’ aan het Groot Heiligland bevestigt deze indruk en laat zien dat in de westelijke vleugel eenzelfde trap aanwezig was. De gang in de oostelijke zijvleugel is doorgezet in de regenten en keukenvleugel. Bij de ingrijpende verbouwing van de regenten en keukenvleugel in 1931 zou volgens de tekening de oostgevel van de zijvleugel van het hoofdgebouw op de begane grond geheel en op de verdieping grotendeels zijn vervangen (afb. 13).⁵ Dit kan echter worden betwijfeld, aangezien nog oorspronkelijk muurwerk uit 1871 boven de bouwdelen uit 1931 zichtbaar is.

In de hal ligt nog de oorspronkelijke marmeren vloer. De ruimte is in 1981 voorzien van een tussenverdieping waarnaar een ijzeren spiltrap voert (afb. 24). Gelijktijdig is ook de oostelijke steek van de in het trappenhuis aanwezige ‘keizerlijke trap’ verwijderd en in de achterliggende uitbouw één ruimte gemaakt (afb. 19 en 28).

Aan weerszijden van de hal bevinden zich twee kleine vertrekken, die deel uitmaken van de structuur uit 1871. Dit blijkt uit (resten van) een venster voor indirect daglicht aan de gang (afb. 25). De ruimten werden in opzet vanuit de hal ontsloten. Thans is dit

⁵ Uit de geveltekeningen van de bestaande toestand uit 1929 zou kunnen worden opgemaakt dat de oostgevel in 1871 op ouder, vermoedelijk 17^{de}-eeuws muurwerk was gebouwd. Of het muurwerk ook daadwerkelijk geheel is afgebroken kan worden betwijfeld.

nog bij één het geval, aan de zuidwestzijde. De noordelijke kamers zijn naderhand opgedeeld, waarbij aan de westzijde een lift is gemaakt.

In tegenstelling tot de hal bevinden zich in de gang terrazzovloeren, die waarschijnlijk uit 1871 dateren. Bij de toenmalige opzet zullen tochtluiken hebben behoord op de overgang met de hal. De voormalige ziekenzalen zijn gesitueerd langs de voorgevel en in de binnenhoek van de zijvleugels. Langs de voorgevel bevinden zich aan de westzijde twee zalen met een smalle tussenruimte. Deze situatie is nog oorspronkelijk. Vanuit de kleine ruimte werden de zalen bediend. De kozijnen met bovenlicht in de toegangen tot de zalen dateren uit 1871 (afb. 26). De deuren zijn vervangen. Ter plaatse van de ruimte tussen de zalen is nog het bovenste deel van een glazen pui zichtbaar. Het onderste deel is mogelijk alleen afgetimmerd. Aan de oostzijde van de hal zijn de twee zalen met tussenkamer tot één zaal samengevoegd. In elk van de zijvleugels bevindt zich één groot vertrek en twee kleinere aan de noordzijde. Deze laatste worden ontsloten langs een korte dwarsgang. Ook deze indeling lijkt uit 1871 te dateren. Vanuit de grote kamers in de zijvleugels zijn de ruimten onder de balkons toegankelijk.

Vanuit de westelijke gang wordt ook de aanbouw die in 1931 tegen de zuidwestzijde van de hoofdvleugel is gemaakt ontsloten. De opzet van deze ontsluiting oogt wat provisorisch doordat de bijbehorende structuur is verdwenen, die gelijktijdig achter de ‘Gasthuisjes’ was gerealiseerd. Muren die daar deel van uitmaakten hebben tekenen zich nog af in de vloer.

Op het bordes van de hoofdtrap naar de verdieping bevindt zich een korte houten steektrap naar de achter het trappenhuis uitgebouwde ruimte (afb. 27). De trap dateert waarschijnlijk uit 1871 en ontsluit een korte gang met aan weerszijden een kamer. In de toegangen zijn de oorspronkelijk paneeldeuren nog aanwezig.

De opzet van de draagconstructie van de verdieping is niet waarneembaar. Vermoedelijk gaat het om enkelvoudige balklagen. Gezien de overspanning van met name de zalen is het niet uitgesloten dat ter ondersteuning hiervan ijzeren balken zijn gebruikt. Ter plaatse van de gangen is het gebruik van ijzeren balken waartussen troggewelven zijn gemetseld aannemelijk in verband met de hier aanwezige terrazzo vloeren.

De indeling van de verdieping is nagenoeg gelijk aan die van de begane grond. Het enige verschil is dat hier bij het trappenhuis een overloop is gesitueerd met een aangrenzend vertrek aan de voorzijde. De vertrekken langs de voorgevel zijn aan de oostzijde op dit niveau ook samengevoegd. Aan de westzijde is de muur tussen de zaal langs de voorgevel en de kamer in de aanbouw uit 1931 gedeeltelijk verwijderd.

Op de overloop en in de gangen ligt een terrazzovloer. In het westelijk deel van het gebouw zijn rond de oorspronkelijke doorgangen de bijbehorende omlijsting en bovenlichten nog aanwezig. Het is niet uitgesloten dat ook de deuren uit 1871 hier enkel zijn opgedekt. Ter plaatse van de ruimte tussen de zalen is de pui uit 1871 nog geheel in het zicht (afb. 30). Het vertrek heeft nog grotendeels een bij de voormalige functie behorend interieur dat vermoedelijk uit ca. 1930 dateert (afb. 31). In die periode zijn ook de hardstenen vensterbanken in verschillende vertrekken aangebracht. De houten vensterbanken uit 1871 zijn op enkele plaatsen nog aanwezig (afb. 29). In de meest westelijke zaal en de grote kamer in de westelijke zijvleugel zijn nog verschillende

interieurelementen als vaste kasten, een gootsteen en hangkast aanwezig die aan de modernisering van het interieur rond 1930 kunnen worden toegeschreven (afb. 32).

In het oostelijk deel van gebouw op de verdieping is in de vloer bij de trap in de zijvleugel zichtbaar dat het traphek naar binnen is verplaatst, en het oorspronkelijke galmgat is dichtgezet in verband met een wand langs de tweede steek. In de doorgangen zijn de kozijnen uit 1871 nog aanwezig. Wel is de pui ter plaatse van de tussenkamer verwijderd in verband met de achterliggende samengevoegde ruimten. In de oostmuur van de zijvleugel bevinden zich doorgangen naar de in 1929 gemaakte bebouwing van de regenten- en keukenvleugel. Deuren en kozijnen dateren uit 1929. Voor de toegang tot de grootste ruimte, een voormalige ziekenzaal, is een schuifdeur aangebracht. Tussen de doorgangen zijn in de gang kasten geplaatst, die vermoedelijk uit de achterliggende zaal afkomstig zijn. Bij het noordelijke einde van de gang in de oostelijke zijvleugel, en in de daaraan grenzende westelijke ruimte is in 1981 een tussenverdieping gemaakt, aansluitend op in 1929 in de oorspronkelijke oostgevel gemaakte vensters.

Vermeldenswaardig is dat zowel op de begane grond als op de verdieping op diverse plaatsen verschillende typen vooroorlogse ledenradiatoren aanwezig zijn en dat deze verwarmingselementen nog worden gebruikt.

De ontsluiting van de zolder van het hoofdgebouw vindt thans plaats langs een in 1981 gemaakte metalen spiltrap. De oorspronkelijke opgang naar de zolder uit 1871 is vermoedelijk de trap die vanaf een ruimte aan de westzijde van de overloop op de verdieping naar boven voert. Op de zolder is alleen de westelijke helft ingedeeld. De oostelijke helft is in 1981 met een muur van porizosteent afgescheiden. Gelijktijdig is de hier aanwezige en vermoedelijk niet oorspronkelijke indeling verwijderd.

De kapconstructie van het hoofdgebouw is boven de oostelijke helft geheel in het zicht en bestaat uit schenkel- of Philibertspanten met een spantbalk en nokstijl (afb. 33). Elk spant is opgebouwd uit twee lagen planken. Opmerkelijk is dat deze niet zijn vernageld, maar met bouten zijn vastgezet. De aansluitingen van de nokstijl op de spantbalk en van de spantbenen tegen de nokstijl lijken koud en enkel met stripankers en bouten te zijn bevestigd. De spantbalk lijkt bij de spantbenen slechts op een tand te rusten.

De indeling van de zolder aan de westzijde van het hoofdgebouw dateert vrijwel geheel uit 1954 toen hier de afdeling oogheelkunde werd ondergebracht. Van de vier kamers langs de voorgevel zijn enkel de twee westelijke samengevoegd en in de noordelijke ruimte in de zijvleugel is een gang afgescheiden als vluchtweg. Bij de verbouwing van 1954 is de kapconstructie uit 1871 aan de achterzijde gewijzigd door de spantbenen tot aan de spantbalk af te zagen.

Regenten- en keukenvleugel

Algemeen

De regenten- en keukenvleugel sluit aan op de oostelijke zijvleugel van het hoofdgebouw en vormt de verbinding met de klasse- en zustervleugel aan de noordoostzijde van het complex (fig. 3). Het bouwdeel telt twee bouwlagen onder meerder platte daken en verbreed zich aan de noordzijde naar het westen. Onder de vleugel zijn twee kelders aanwezig. De vleugel bevindt zich deels op de plaats waar zich volgens de kaart van het Gasthuiscomplex uit 1754 de regentenkamers bevonden en ook al een keuken (afb. 1 en 3). Twee ruimten met die functie kunnen ook aan de toenmalige structuur worden toegeschreven. De rest van de vleugel is grotendeels bij een verbouwing in 1929 tot stand gekomen (afb. 13).



Fig. 3) Positie regenten- en keukenvleugel. Noord is boven.

Exterieur

De westzijde van de vleugel kan verdeeld worden in een zuidelijk deel en een uitspringende noordelijk deel (afb. 34). Voor het zuidelijke deel en de zijkant van het noordelijke deel is op de verdieping een balkon aangebracht. Het zuidelijk deel van de gevel bestaat op zijn beurt op de begane grond uit twee delen, waarvan het noordelijke is gemetseld en drie vensterassen breed is. Het smallere zuidelijke deel is ten dele ingevuld met een houten pui, die vermoedelijk in het derde kwart van de 20^{ste} eeuw is geplaatst. Het metselwerk, uitgevoerd in kruisverband, is aanzienlijk ouder. De gebruikte rode baksteen is namelijk voorzien van een kamstreek, die kenmerkend is voor 17^{de}-eeuwse baksteen die is bedoeld om te worden geschuurd. De vensteropeningen zijn verbreed en naar onderen verlengd. Dit is gezien de vouwluiken in de achterliggende ruimte waarschijnlijk in de 18^{de} eeuw gebeurd. Ook de kozijnen met een opmerkelijk fors ojiefprofiel dateren waarschijnlijk uit die tijd. De ramen met een 2x3 3x3 roedenverdeling zijn vermoedelijk bij de verbouwing van 1871 geplaatst. De gevel liep in opzet door naar het zuiden, maar is bij de bouw van het hoofdgebouw ingekort.

Tegen het 17^{de}-eeuwse muurwerk zijn drie houten schoren aangebracht ter ondersteuning van het balkon. Aan de hand van de vormgeving van deze draagconstructie en de hardstenen consoles waarop die rust, kan het balkon in opzet in het begin van de 20^{ste} eeuw worden gedateerd. Ook het achterliggende muurwerk op de verdieping dateert uit die tijd. Een tweede aanwijzing daarvoor is een profielsteen die voor een fries boven langs de gevel is gebruikt en ook in de klassevleugel uit die tijd is toegepast. Het zuidelijk deel van de gevel op de verdieping is blijkens een tekening in 1924 tot stand gekomen, waarbij het balkon tot tegen het hoofdgebouw is doorgetrokken (afb. 8). Van de vanaf dat moment aanwezige vier toegangen tot het balkon zijn er thans twee verbouwd tot vensters. Eén van de twee oorspronkelijke toegangen tot het balkon is toen gewijzigd in een venster.

Het uitgebouwde noordwestelijke deel van de vleugel dateert op de begane grond uit de 17^{de} eeuw. Hier is dezelfde baksteen toegepast met een kamstreek, die ook bij het zuidelijk deel aanwezig is. De vensters op de begane grond hebben gezien de hoekoplossing met klezoren nog de oorspronkelijke omvang. De kozijnen zijn echter 18^{de}- en de ramen 19^{de}-eeuws. De verdieping is in 1929 gebouwd, waarbij het balkon langs de zuidzijde van de uitbouw is doorgetrokken (afb. 13). De vensters in de gevel dateren nog uit 1929, evenals waarschijnlijk de toegang tot het balkon.

De noordgevel van de regenten- en keukenvleugel bevindt zich aan een tweede binnentuin, achter de bebouwing aan de Kleine Houtstraat, en kan zowel aan de hand van een bouwtekening als een jaartalsteen in 1929 worden gedateerd (afb. 13 en 35). De gevel is gemetseld met een rode baksteen in kruisverband. Excentrisch is in het verlengde van de middengang een risaliet gemaakt, waarin de toegang tot de binnentuin is opgenomen. De risaliet steekt ook boven de aangrenzende muurdelen uit en is door vier smalle vensterassen verdeeld die over de twee bouwlagen doorlopen. In de vensters op de begane grond is decoratief gebrandschilderd glas uit 1929 aanwezig. De deur in de doorgang is van recente datum. Ten oosten van de risaliet is de gevel verdeeld met vijf smalle en als nissen doorlopende vensterassen. Aan de westzijde zijn drie van deze assen aanwezig. Kozijnen en ramen dateren uit 1929.

De oostzijde van regenten- en keukenvleugel dateert grotendeels uit 1929, wat voor zover kon worden vastgesteld, ook geldt voor de indeling, de kozijnen en de ramen. Volgens de bij de verbouwing behorende tekeningen zou al het bestaande muurwerk aan deze zijde worden afgebroken (afb. 13). Dit lijkt niet het geval. In het muurwerk op de verdieping, dat grenst aan het hoofdgebouw, is namelijk een dichtgezet venster zichtbaar achter een uitbouw uit 1929. Het muurwerk waarin het venster zich bevindt zal waarschijnlijk uit het begin van de 20^{ste} eeuw dateren, in samenhang met het metselwerk op de verdieping aan de westzijde van de vleugel. Dat ouder muurwerk nog aanwezig is, zou kunnen betekenen dat de oorspronkelijke 17^{de}-eeuwse oostgevel van de vleugel in 1929 niet is afgebroken.

De zuidzijde van de regenten- en keukenvleugel ligt terug ten opzichte van de voorgevel van het hoofdgebouw en is enkel vanaf de straat zichtbaar, boven de fietsenstalling (afb. 21). De gevel van de zaal die zich hier op de verdieping bevindt is drie vensterassen breed en dateert voor zover kon worden vastgesteld geheel uit 1929.

Interieur

De regenten- en keukenvleugel is grotendeels onderkelderd. De kleinste kelderruimte bevindt zich in de noordwesthoek van de vleugel, onder de regentenkamer in de daar aanwezige uitbouw. De kelder is toegankelijk vanuit deze kamer via een gemetselde trap in de noordwesthoek. De trap is hier in 1929 gemaakt, in een ruimte die vermoedelijk in opzet als kluis en/of archief werd gebruikt (afb. 12 en 36). Dit kan worden opgemaakt uit de gemetselde kruisgewelven erboven, het hardstenen kozijn rond de doorgang en de voor de toegang aangebrachte ijzeren deur. De deur dateert vermoedelijk uit de 17^{de} eeuw en kan met twee sloten worden vergrendeld. De 'kluis' maakt hoogst waarschijnlijk deel uit van de 17^{de}-eeuwse inrichting van de

regentenkamer die in de literatuur in 1681 wordt gedateerd.⁶ De oorspronkelijke toegang tot de kelder bevond zich in de noordoosthoek en is vanwege het verkleinen van de ruimte in 1929 afgesloten (afb. 13). In de kelder wijst niets op een 17^{de}-eeuwse datering. In de westmuur is een vensternis aanwezig, waarin zich een opklapbaar raam bevond. Het raam kon met een ijzeren haak aan de zoldering worden vast gemaakt.⁷

De tweede kelder is onder de gehele oostzijde van de vleugel aangebracht, toen dit gedeelte in 1929 werd gebouwd (afb. 13). In opzet ging het om tien ruimten van verschillende omvang, waarvan zes werden ontsloten via een gang langs de westzijde van de kelder. Deze bergplaatsen behoorden bij de keuken. De vier andere hadden een toegang aan een korte gang bij de zuidoosthoek en dienden voor de opslag van medische voorzieningen. Zover kon worden vastgesteld lijkt de kelder niet te zijn gewijzigd en zijn in de toegangen de deuren uit 1929 nog aanwezig.

De begane grond van de vleugel wordt in twee helften verdeeld door een centrale gang in het verlengde van de gang vanuit het hoofdgebouw. Aan de westzijde bevinden zich van zuid naar noord een in het derde kwart van de 20^{ste} eeuw gemaakte ruimte, de regentessenkamer en de regentenkamer. Aan de oostzijde bevindt zich de thans als theaterzaal ingerichte keuken uit 1929, een in 1965 ingevulde binnenplaats en een tweede zaal, waarvoor twee ruimten en twee gangen in 1965 zijn samengevoegd (afb. 17). Langs de voormalige binnenplaats verbindt een korte gang de twee zalen, die deel uitmaakt van de indeling uit 1929.

De centrale gang behoort als structuur nog bij de 17^{de}-eeuwse opzet van de vleugel. De verkeersruimte is afgewerkt met een witte tegelvloer waarlangs een zwarte rand is gelegd. Deze maakt deel uit van de aankleding uit 1929. Ter plaatse van de regentessenkamer versmald de gang zich. Uit de bouwtekeningen van 1929 blijkt dat de verbinding aan de zuidzijde al de breedte van de gang in het hoofdgebouw had, welke situatie vermoedelijk teruggaat op de bouw in 1871, en ter plaatse van de regentenkamer toen is verbreed (afb. 13). Bij die verbreding van de verkeersruimte is de 17^{de}-eeuwse omlijsting die rond de noordelijke toegang tot de gang was aangebracht voor de toegang tot de regentenkamer geplaatst en in de doorgang een nieuwe deur aangebracht. Rond de toegang tot de regentessenkamer bevindt zich een 18^{de}-eeuwse omlijsting. De paneeldeur is vermoedelijk 19^{de}-eeuws. Boven de gang bij de regentessenkamer zijn in 1981 togen aangebracht.

Het vloerniveau in de regentessenkamer ligt lager dan in de gang. Om die reden bevindt zich achter de toegang een gebogen houten trap van twee treden. Het verlagen van de vensters in de westgevel zal met het moderniseren van het interieur in de ruimte hebben samengehangen, waarbij een lagere borstwering onder de vensters werd geprefereerd boven een gelijkvormig gevelbeeld. Aan de hand van de vouwluiken voor de vensters kan de aanpassing in de 18^{de} eeuw worden gedateerd. In de ruimte is een plint aanwezig van blauwe 17^{de}-eeuws figuurtegels. Tegen de zuidmuur bevindt zich een schouw (afb. 37). De boezem hiervan wordt gedragen door zwart marmeren zuilen. Op de gedecoreerde boezembalk is het jaartal 1646 aangebracht. Uit de kaart van het gasthuiscomplex uit 1754 blijkt dat de ruimte diende als regentensprekkamer (afb. 1). De schouw bevond zich in een zuidelijker gelegen vertrek en is bij de sloop daarvan in

⁶ Kersenbergen (1931), blz. 328.

⁷ Uit de beschrijving van Kersenberger uit 1931 zou kunnen worden opgemaakt dat de kelder voorzien is geweest van gewelven. Kersenbergen (1931), blz. 326-327.

1871 verplaatst. Ook de opvallend geplooiden kastenwand uit dat vertrek is toen gedeeltelijk mee verhuisd (afb. 38). Door de vorm, plaatsing en het verlies van functie is de wand thans verworpen tot een decorstuk. Boven het vertrek bevindt zich een samengestelde balklaag die bij de 17^{de}-eeuwse opzet van de regentenvleugel zal behoren.

De regentenkamer is in 1929 ingekort. In de ruimte wordt dit niet ervaren doordat het verkleinen van de ruimte ten koste is gegaan van de inhoud van de eiken kastenwand die aan de oostzijde van het vertrek aanwezig is (afb. 39). Het vertrek heeft een houten vloer, die vermoedelijk uit 1929 dateert. Onbekend is of er een oudere vloer onder aanwezig is. Halverwege de kamer staat over de volle breedte een balustrade, die dateert uit de 17^{de} eeuw. De scheiding lijkt ook op de kaart van het gasthuiscomplex uit 1754 afgebeeld. De kastenwand aan de oostzijde heeft een tegenhanger in de eikenhouten wand aan de westzijde, waarin centraal een schouwpartij is opgenomen. Een dergelijke ingebouwde schouw past goed bij de datering van de het interieur in 1681.⁸ Opvallend is dat de kastdeuren in beide wanden draaien op taatsen. Voor de twee vensters in de zuidgevel zijn vouwluiken aangebracht in de 18^{de} eeuw. De verwarmingskasten eronder dateren waarschijnlijk uit het begin van de 20^{ste} eeuw. Boven de ruimte is een blank eikenhouten plafond aanwezig. Gezien de rest van de aankleding van het vertrek is het goed mogelijk dat het plafond in deze vorm bij de 17^{de}-eeuwse afwerking van de ruimte hoort.⁹ Dit zou betekenen dat de enkelvoudige balklaag van de verdieping, waar het plafond tegen is aangebracht, ook nog uit de 17^{de}-eeuw dateert. De tekeningen uit 1929 geven echter een nieuw te maken balklaag aan, die in vorm niet overeenkomt met de zichtbare sporen. Mogelijk is de oude balklaag in 1929 gehandhaafd of voor de nieuw te maken verdiepingsvloer erboven een nieuwe draagconstructie gemaakt. Het verschil in draagconstructie met de regentessenkamer, die gezien de gevel gelijktijdig dateert, geeft ook aan dat de balklaag boven de regentenkamer bedoeld is voor een plafond. Een dergelijk verschil in draagconstructie binnen één gebouw is in de 17^{de}-eeuw niet ongebruikelijk.

Van de ruimten aan de oostzijde van de gang is de voormalige keuken noemenswaardig. De forse ruimte is verdeeld in de eigenlijke keuken aan de zuidzijde en een wasruimte aan de noordzijde, die in elkaar overlopen. Tegen de wanden is een betegeling aanwezig die bij de oorspronkelijke functies behoort. De wasruimte ontving daglicht via de binnenplaats die in 1965 is overbouwd (afb. 17). Via een groot bovenlicht met lichtkap in het gewelfde plafond kreeg de keuken daglicht binnen (afb. 40). Het gewelfde plafond is opmerkelijk en gemaakt van gewapend en in het werk gestort BIM's- of sintelbeton. De lichtkap is niet meer aanwezig en het bovenlicht afgedekt. Behalve de betegelde wanden verwijst een koelcel in de zuidoosthoek van de keuken nog naar de oorspronkelijke functie.

Behalve bij de voormalige keuken is boven de overige ruimten uit 1929 als draagconstructie voor de verdieping een enkelvoudige balklaag aangebracht met kruisen ertussen.

De verschillende ruimten op de verdieping van de regenten- en keukenvleugel worden ontsloten via de centrale gang, die op dit niveau eveneens de verbinding tussen

⁸ Een vergelijkbaar type stookplaats is in de buitenplaats Trompenburg in 's-Gravenland aanwezig, dat kort na 1672 is gebouwd.

⁹ Een vergelijkbaar vlak blankhouten plafond uit de 17^{de} eeuw is waargenomen in het pand Breestraat 47 in Leiden.

het hoofdgebouw en de klasse- en zustervleugel vormt (afb. 41). Aan de westzijde zijde bevindt zich een voormalige kinderzaal en een L-vormige ruimte boven de regenten- en regentessenkamers, waarvoor in 1981 een keuken en een zaal zijn samengevoegd. Aan de westzijde zijn twee zalen gesitueerd, waarvan één tegen de oostgevel van het hoofdgebouw, en enkele nevenruimten. De vloer in de gang is overeenkomstig de begane grond betegeld. Hierin tekenen zich aan de oostzijde twee verdwenen eenpersoons slaapkamers af. Deuren en kozijnen dateren uit 1929. Voor de toegangen van de zalen aan de noordzijde zijn schuifdeuren aangebracht. In de zalen beperkt de interieurafwerking zich tot hardstenen vensterbanken en verwarmingsradiatoren, die in de noordoostelijke zaal de plaats markeren van acht afgescheiden boxen. Plafonds zijn vlak gestuct en dateren vermoedelijk uit 1929.

Uit de bouwtekeningen van 1929 kan worden opgemaakt dat de constructie van de platte daken uit enkelvoudige balklagen bestaat waartussen kruisen zijn geplaatst.

Klassevleugel

Algemeen

De klassevleugel is een noord zuid georiënteerde vleugel van drie bouwlagen onder een platdak (fig. 4). Het bouwdeel dateert vermoedelijk kort voor 1905. Op een tekening voor het vervangen van het dak van de zustervleugel wordt het gebouw namelijk aangegeven als ‘*nieuwbouw*’ (afb. 4). Op de kaart van het gasthuiscomplex uit 1754 en het minuutplan is echter al bebouwing op deze plaats aanwezig (afb. 1, 2 en 3). De aanduiding van klassevleugel is feitelijk pas sinds 1928 van toepassing op het gebouw en dekt niet volledig de functie. De naam is hier voor het onderscheid van de overige vleugels gekozen.



Fig. 4) Positie klassevleugel.
Noord is boven.

Exterieur

De oostgevel van de klassevleugel is grotendeels gelegen aan de tweede binnentuin, achter de bebouwing aan de Kleine Houtstraat. De begane grond en verdieping zijn uitgevoerd in schoon metselwerk met een machinale baksteen in kruisverband (afb. 42). Boven de vensters zijn segmentbogen gemetseld. In de gevel zijn ter hoogte van de boven- en onderdorpel van de begane grond vensters en de onderdorpel van de verdiepingvensters spekbanden opgenomen. Bij de bovendorpel van de verdiepingvensters is een waterlijst van profielstenen gemetseld. Eenzelfde lijst is ook toegepast aan de westzijde op de verdieping van de regenten- en keukenvleugel. Kalven in de vensters op de verdieping zijn met een hoekblok geaccentueerd. Op de verdieping is de gevel aan de binnentuin vijf vensters breed. Een zesde aan de noordzijde is dichtgemetseld in 1976. De kozijnen en bovenramen dateren nog uit ca. 1905. De draairamen zijn vervangen. Op de begane grond bevindt zich aan de zuidzijde een toegang waarvoor een zandstenen poort uit 1681 is hergebruikt. Aan weerszijden is een venster overeenkomstig de exemplaren op de verdieping. Twee erkers zijn in 1928 aangebracht, toen de begane grond werd ingericht met zes 1^o klas kamers, en ogen ongewijzigd (afb. 11). De openingen in het noordelijk deel van de gevel zijn blijkens bouwtekeningen uit 1976 allemaal dichtgemetseld, zowel op de begane grond als op de verdieping (afb. 18). Het is niet uitgesloten dat dit deel van de gevel toen geheel of gedeeltelijk is herbouwd. Ter plaatse is dit niet onderzocht. Bij de verbouwing van 1976 is ook de huidige tweede verdieping gerealiseerd. De gevel hiervan bestaat uit vakwerk, opgevuld met zwarte, rode en witte platen Eternit Glasal.

De noordgevel van de klassevleugel is blind, op een venster op de verdieping na. Opvallend aan het venster is het ontbreken van de ontlastingsboog. Uit het eveneens ontbreken van sporen van openingen die wel op verschillende bouwtekeningen zijn aangegeven, kan worden opgemaakt dat de gevel gelijk met het aanbrengen van de

tweede verdieping in 1976 nieuw is gemetseld. Voor de gevel staat aan de westzijde een transformatorstation dat in 1959 is gebouwd.

De westzijde van de klassevleugel heeft in verschillende fasen het huidige voorkomen verkregen (afb. 43). De uitgebouwde gevel op de begane grond is in 1928 gerealiseerd ten behoeve van 1^e klas kamers (afb. 11). De opzet hiervan is nog nagenoeg ongewijzigd. Ramen en kozijnen dateren uit 1928. Eén venster van de zes is in 1976 versmald voor het maken van een doorgang. Gelijktijdig zijn ook de twee noordelijke vensters in de achterliggende gevel afgesloten. De aanleiding hiervoor is mogelijk het vervangen van het bovenstaande deel van de gevel geweest. Het verschil met het oorspronkelijke muurwerk op de verdieping uit ca. 1905 is goed zichtbaar aan de kleur van de spekbanden en het ontbreken van de bakstenen waterlijst. In het nieuwe werk zijn twee oorspronkelijke kozijnen hergebruikt. In het oude muurwerk dateren de kozijnen eveneens uit ca. 1905. De draairamen zijn vervangen. De gevel ter hoogte van de tweede verdieping wordt net als aan de noord- en oostzijde gevormd door vakwerk, opgevuld met plaatmateriaal.

Interieur

De klassevleugel wordt op de begane grond tot ongeveer twee derde door een centrale gang verdeeld in twee helften. Aan de gang bevinden zich in vrijwel alle doorgangen nog kozijnen uit ca. 1905. De opgedekte deuren dateren ook uit deze tijd, gezien de knieren waaraan enkele nog hangen. De indeling van de ruimten aan de gang komt overeen met de situatie zoals die in 1928 is gemaakt door in de bestaande structuur twee wanden in te passen. Het noordelijk deel, aan het einde van de gang, is in 1976 nieuw ingericht (afb. 18).

De ontsluiting van de verdieping vindt plaats langs een bordestrap met drie steken in de zuidwesthoek van de vleugel (afb. 44). De opgang is niet aan de centrale gang gesitueerd, maar in de zustervleugel. De deels betonnen trap kan aan de hand van een bouwtekening in 1921 worden gedateerd (afb. 6). Bij die verbouwing werd op het oorspronkelijke platte dak van de klassevleugel een zolderverdieping gebouwd, die in 1976 is vervangen. De opgang is niet aan de gang in de klassevleugel, maar in de zustervleugel. De indeling van de verdieping bestaat wederom uit een centrale gang met aan weerszijden kamers. Uit de verschillende plattegronden van het gebouw kan worden opgemaakt dat structuur aan de zuidzijde en halverwege de vleugel maar beperkt is gewijzigd. Enkel zijn aan de oostzijde vier kamers samengevoegd tot twee grote vertrekken. Ook de doorgangen bevinden zich nog op de oorspronkelijke plaats gezien de eenvoudige omlijsting met neuten aan de onderzijde. De deuren zijn vervangen in verband met het gebruik van de kamers voor muziekles. Daarvoor is ook in de ruimtes rondom isolatie aangebracht. Het noordelijk deel van de verdieping, vanaf de dwarsgang, is in 1976 gerenoveerd. De draagconstructie van de eerste en tweede verdieping bestaat vermoedelijk uit enkelvoudige balklagen, maar is niet gezien.

De trap vanaf de begane grond zet zich voort naar de tweede- of zolderverdieping. De indeling en afwerking van deze bouwlaag dateert geheel uit 1976 (afb. 18). Op de overloop bij de trap is zichtbaar dat de draagconstructie van de gevels en het dak wordt gevormd door een staalskelet.

Zustervleugel

Algemeen

De oost west georiënteerde zustervleugel (fig. 5) telt drie bouwlagen, waarbij aan de zuidzijde van de bovenste bouwlaag een dakschild aanwezig is. Deze vleugel moet in opzet ouder zijn dan de klassevleugel. Op de kaart van het gasthuiscomplex uit 1754 en het kadastraal minuutplan wordt op deze plaats ook al bebouwing aangegeven (afb. 1, 2 en 3). Ook de gang lang aan de noordzijde op de begane grond, staat al op de kaarten. Opmerkelijk is dat deze feitelijk buiten het gebouw ligt. Dit zou een aanwijzing kunnen zijn dat het hier om een stedenbouwkundige structuur gaat van voor de aanwezigheid van het gasthuis op deze plaats. Tegen de vleugel zijn rond 1905, in 1922 en in 1928 verschillende aanbouwen gerealiseerd. De aanduiding van zustervleugel dekt historisch gezien niet volledig de functie, maar is hier voor het onderscheid van de andere vleugels gekozen.



Fig. 5) Positie zustervleugel.
Noord is boven.

Exterieur

De zuidgevel van de klassevleugel is een twee bouwlagen hoge lijstgevel met middenrisaliet van negen vensterassen breed (afb. 45). Het metselwerk is uitgevoerd in kruisverband met een machinale baksteen. Voor de drie vensters brede risaliet is op de begane grond een uitbouw aanwezig. Voor het hierop aanwezige balkon zijn twee van de drie vensters op de verdieping naar onderen verlengd tot doorgangen. De kozijnen maken vermoedelijk nog deel uit van de eerste opzet van de gevel. De deuren dateren gelijktijdig met de uitbouw of later. De openingen op zowel de verdieping als de begane grond zijn aan de bovenzijde voorzien van een segmentboog. De kozijnen maken nog deel uit van de eerste opzet van de gevel. De ramen zijn uitgevoerd met een 1x3 3x3 roedenverdeling. Op de verdieping zijn de bovenramen zeker en de onderramen mogelijk vervangen. Een oorspronkelijk raam is nog aanwezig in de meest oostelijke vensteras. De twee assen aan weerszijden van de uitbouw op de begane grond betreffen doorgangen. De opzet hiervan met hardstenen drempel en klapbaar bovenraam is bij drie van deze doorgangen op de deuren na nog ongewijzigd. De doorgang aan de oostzijde naast de uitbouw is in het laatste kwart van de 20^{ste} eeuw verbouwd tot een portiek. In de meest westelijke as op de begane grond bevindt zich eveneens een doorgang. De positie hiervan is verschoven ten opzichte van het bovenstaande venster. Een geveltekening uit 1928 laat op deze plaats nog een venster zien, onder het verdiepingenvenster (afb. 10). De huidige situatie is waarschijnlijk in 1952 ontstaan, toen in de vleugel uit 1931 aan de westzijde van de binnentuin operatiekamers zijn gemaakt, waarvoor de vleugel naar het oosten is uitgebouwd. Het oorspronkelijke kozijn en bovenraam lijken daarbij te zijn hergebruikt. Zowel de architectuur, als de ramenindeling en het metselwerk doen vermoeden dat de zuidgevel in 1871 of kort

daarna is gebouwd. De uitbouw voor de gevel dateert waarschijnlijk uit 1922 en diende ter vergroting van de achterliggende eetzaal van de zusters. Het balkon erop heeft een hardstenen balustrade. Ramen en kozijnen in de uitbouw maken nog deel uit van de eerste opzet. Wel zou volgens de geveltekening van het gebouw uit 1976 oorspronkelijk een gietijzeren roede in het bovenlicht van de toegang aanwezig zijn geweest. Deze is dan vermoedelijk hergebruikt.

Aan het oostelijk einde van de gevel is een smalle strook metselwerk die weliswaar onderdeel uitmaakt van de 19^{de}-eeuwse architectuur van de gevel, maar aanzienlijk ouder is. Het is gemetseld met een rode baksteen in kruisverband en op de begane grond beëindigt met een hoekoplossing met klezoren. Ter hoogte van de verdieping is het 19^{de}-eeuwse metselwerk van de zuidgevel ingeboet. Het muurwerk hoort bij de huidige keldertoegang onder de regentenkamer. Opmerkelijk in dat verband is dat het oorspronkelijke gebouw waarin de regentenkamer was ondergebracht maar één bouwlaag hoog was, en hier blijkt dat er een aansluiting met een tweebouwlagen hoog gebouw bestond. Of het daarbij gaat om de zustervleugel of het gebouw dat stond op de plaats van de klassevleugel is niet duidelijk. In de gevel is op de begane grond een dichtgezet venster zichtbaar en daarboven een oculus.

Boven de zuidgevel is ter hoogte van de tweede verdieping een dakschild aanwezig. De indeling en afwerking hiervan dateren uit 1976 (afb. 18). De dakvorm zelf kan aan de hand van een bouwtekening in 1905 worden gedateerd (afb. 4). Al eerder, in 1928, was de indeling en het aanzicht van het dakschild al gewijzigd (afb. 10).

Aan de westzijde wordt de zustervleugel begrenst door een trappenhuis met tentdak uit 1928 (afb. 46). De zuidzijde hiervan is vijf smalle vensterassen breed, waarbij de vensters met de trap mee oplopen. In de ramen is nog grotendeels het oorspronkelijke glas-in-lood aanwezig. De architectuur vertoont sterke overeenkomst met de noordgevel van de regenten- en keukenvleugel en is waarschijnlijk van de hand van dezelfde architect.

De noordgevel van de zustervleugel is enkel op de verdiepingen in het zicht. Ter hoogte van de eerste verdieping is het muurwerk afgewerkt met cementpleister (afb. 47). Mogelijk is dit gedaan om bouwsporen aan het zicht te onttrekken. Het is niet uitgesloten dat het achterliggende metselwerk dateert uit de 17^{de} eeuw of ouder. In de gevel op de verdieping bevinden zich een venster en een doorgang. Het venster kan op grond van de vorm aan de veronderstelde verbouw van de vleugel in of kort na 1871 worden toegeschreven. De doorgang was vermoedelijk een venster uit dezelfde tijd dat rond 1905 of later, maar voor 1928 is verbouwd om het dak van het onderstaande ketelhuis als balkon te kunnen gebruiken. Op de begane grond bevindt zich ten oosten van het ketelhuis een doorgang, die waarschijnlijk in opzet uit ca. 1871 dateert, maar door een in 1963 erboven uitgebouwde 'proefkamer voor zusters' als zodanig niet meer herkenbaar is. In het muurdeel ten westen van het voormalige ketelhuis bevindt zich nog een 19^{de}-eeuws venster.

De gevels van het ketelhuis zijn gemetseld met een machinale baksteen in kruisverband. De indeling is geheel in 1928 gerealiseerd, toen het in onbruik geraakte bouwdeel een nieuwe bestemming kreeg (afb. 10). De openingen zijn thans afgesloten, op de toegang na. Hierin zijn nieuwe deuren aangebracht. Onder de vensters aan

weerszijden van de toegang zijn ventilatieroosters aangebracht, nadat het bouwdeel in het laatste kwart van de 20^{ste} eeuw zijn oude functie weer heeft herkreten.

Ter hoogte van de tweede verdieping is de gevel uitgevoerd in vakwerk, overeenkomstig en in aansluiting met de tweede verdieping op de klassevleugel. Ook de op de verdieping uitgebouwde 'proefkamer' is sinds 1976 van dezelfde soort gevels voorzien.

Interieur

De begane grond van de zustervleugel bestaat uit vijf vertrekken die worden ontsloten vanaf een gang langs de noordzijde van het gebouw. De gang eindigt aan de oostzijde bij de toegang tot de tweede binnentuin in de oostgevel van de klassevleugel. Aan de westzijde kwam de gang uit in een portaal voor het trappenhuis uit 1928 om zich als steeg voort te zetten tot aan een poort aan het Groot Heiligland. De gang is in deze vorm ook al aanwezig op de kaart van 1754. Om die reden is het niet uitgesloten dat beide zijmuren en mogelijk ook de balklaag van het platte dak erboven deel uitmaken van de eind 16^{de}- of 17^{de}-eeuwse structuur van het gasthuis en mogelijk zelfs van het kloostercomplex. De gang staat bekend onder de naam 'Blauwe Gang', waarbij 'blauwe' waarschijnlijk verwijst naar de Belgische hardsteen waarmee de vloer was belegd.¹⁰ In 1929 is de vloer opgehoogd en aansluitend op de vloer in de regenten- en keukenvleugel betegeld. Ook in de aangrenzende vertrekken is de vloer toen verhoogd, behalve in de eetzaal voor de zusters, in het midden van het gebouw. De kozijnen in de aanliggende doorgangen zijn gelijktijdig ingekort en omhoog gebracht.

De indeling van de vertrekken langs de zuidgevel kan op grond van de plaats van de muren of restanten daarvan, gekoppeld worden aan de bouw van de gevel rond 1871. Aan de oostzijde zijn drie voormalige ruimten met elkaar verbonden. De doorbraak tussen de middelste en oostelijke ruimte is in het laatste kwart van de 20^{ste} eeuw gemaakt. Tegen de muur stond volgens een tekening uit 1929 in de middelste ruimte een schouw.¹¹ De westelijke opening is op de tekening van de bestaande toestand van het gebouw in 1928 al aanwezig (afb. 10). De middelste ruimte, die op dezelfde plattegrond wordt omschreven als 'zusters eetzaal' betref waarschijnlijk in opzet één vertrek ter breedte van de middenrisaliet. In 1922 is hiervoor de uitbouw aangebracht en de muur met de aangrenzende ruimte aan de westzijde doorbroken. Bij de daaropvolgende ruimten is de toegang vanaf de gang verplaatst.

Wat betreft interieurafwerking is de voormalige eetzaal van de zusters opmerkelijk. In de ruimte bevindt zich een parketvloer waarvan in de zaal enkel de rand en in de uitbouw de gehele vloer uit 1922 dateert. Langs de wanden is een manshoge betimmering aangebracht uit dezelfde tijd. Hierbij horen twee nissen aan weerszijden van de doorgang naar de gang en de afwerking rond de brede doorgang naar de voormalige kamer aan de westzijde (afb. 48). De lambrisering is in dat deel van de zaal deels verwijderd voor een aanrecht. Tegen de oostmuur van de zaal staat een schouw met zandstenen wangen en een met eikenhout betimmerde boezem (afb. 49). De schouw kan op grond van de vormgeving in de tweede helft van de 17^{de} eeuw worden gedateerd. De schouw is hier herplaatst. Dit kan worden opgemaakt uit het verschil in balklagen

¹⁰ Zo was er in de regentenvleugel sprake van een marmeren gang die aan de noordzijde aansloot op de 'groene' gang, waarin vermoedelijk geglazuurde plavuizen lagen van die kleur.

¹¹ Deze tekening maakt deel uit van de toenmalige verbouwing van de regenten- en keukenvleugel en geeft de op te hogen vloeren in de zustervleugel weer.

boven de zaal en de ruimte ten westen ervan. Boven beide is een samengestelde balklaag aanwezig. De balklaag boven de zaal ligt echter iets hoger en is met drie vakken afgestemd op de ruimte. De balklaag boven de westelijke ruimte bestaat uit twee halve en één heel vak. Een dergelijke indeling is niet logisch, omdat hier volstaan had kunnen worden met twee hele vakken en samenhangend daarmee één moerbalk. Hieruit kan worden opgemaakt dat de balklaag bij een oudere structuur behoort dan de huidige die samenhangt met de zuidgevel van de vleugel. Het is om die reden ook aannemelijk dat de zuidmuur van de gang gelijktijdig met deze balklaag dateert. De samengestelde balklaag boven de zaal sluit aan op de indeling uit ca. 1871 en zal hier speciaal gemaakt zijn om de schouw te kunnen plaatsen. De hoogte van de schouw is dan ook bepalend geweest voor de hogere ligging van de balklaag. Het is goed mogelijk dat de schouw in één van de regentenvertrekken stond die voor de bouw van het nieuwe ziekenhuis in 1871 zijn gesloopt. Een vergelijking van de hoogte van de schouw met de schouw in de regentessenkamer kan dit bevestigen. Tevens zou dat een extra argument zijn om de zuidgevel en kamerindeling van de begane grond in 1871 te dateren. Het feit dat de samengestelde balklaag boven de westelijke ruimte geen sporen van een houtskelet vertoont, zou een aanwijzing kunnen zijn dat het hier om een 17^{de}-eeuwse draagconstructie gaat.

De verdieping van de zustervleugel bestaat net als de begane grond uit een gang langs de noordgevel en kamers langs de zuidgevel. De vloer in de gang is in 1976 opgehoogd, waardoor deze nu aansluit op de onderzijde van het venster in de noordgevel. In de verkeersruimte bevinden zich op regelmatige afstand aan weerszijden muurdammen, die de positie van de scheidingsmuren tussen de kamers markeren. Aan de hand hiervan kan worden vastgesteld dat de indeling zoals die op de bestaande toestand van 1928 is weergegeven niet is gewijzigd, op het verwijderen van één muur na. Gezien de samenhang met de vensterindeling in de zuidgevel dateert de indeling van de verdieping dan waarschijnlijk uit ca. 1871. De wand tussen de gang en de kamers is blijkens de bouwtekening bij de verbouwing in 1976 vervangen, waarschijnlijk in verband met het gebruik van de ruimten door de muziekschool.

De indeling van de tweede verdieping dateert geheel uit 1976. Waarschijnlijk is bij die verbouwing de kapconstructie uit 1905 vervangen en aan de zuidzijde het dakschild gehandhaafd voor het historische beeld.

Wasserij en fietsenstalling

Algemeen

De voormalige wasserij bevindt zich los van de overige vleugels aan de noordoostzijde van het complex (fig. 6A). Het noord-zuid georiënteerde gebouw telt twee bouwlagen onder een platdak en is aan drie zijden ingesloten door bebouwing. Uit historische bronnen kan worden opgemaakt dat de wasserij hier in 1898 al aanwezig is. De positie komt overeen met die van de timmerwerkschuur op de kaart van het gasthuis uit 1754 (afb. 1 en 3). Het gebouw is thans in gebruik als bergplaats.

De voormalige fietsenstalling bevindt zich bij de zuidoosthoek van het hoofdgebouw (fig. 6B). Dit gebouw van twee bouwlagen onder een platdak met een schild vindt zijn oorsprong vermoedelijk aan het begin van de 20^{ste} eeuw en is in 1919, 1923 en 1964 verbouwd. Het gebouw wordt thans gebruikt door de stichting 'Release'.



Fig. 6) Positie wasserij (A) en fietsenstalling (B). Noord is boven.

Exterieur wasserij

De op het westen georiënteerde gevel van de voormalige wasserij is gemetseld met een rode machinale baksteen in kruisverband (afb. 50). Over het grootste deel van het muurwerk is een rode verflaag aangebracht. Boven de gevelopeningen op de begane grond is een segmentboog gemetseld en op de verdieping een halfsteens rollaag. De indeling van de zeven vensterassen brede gevel is ongewijzigd. In de openingen bevinden zich kozijnen met een kraalprofiel die deel uitmaken van de eerste opzet. De ramen en deuren zijn vervangen. Tussen het tweede en derde venster vanaf de zuidzijde is een rookkanaal uitgemetseld. Op grond van de 'architectuur' van de gevel is het niet uitgesloten dat het gebouw uit de late 19^{de} eeuw dateert.

Interieur wasserij

Het interieur van de voormalige wasserij kon vanwege het gebruik niet worden bezichtigd.

Exterieur fietsenstalling

De eenlaags gevel van de voormalige fietsenstalling aan de Gasthuisvest is gepleisterd en bezit twee vensters (afb. 51). Bovenlangs de gevel bevindt zich in verband met een dakschild een bakgoot op geprofileerde klossen. De gevel kan aan de hand van een bouwtekening in 1923 worden gedateerd (afb. 7). Bij de toenmalige opzet hoorde ook een toegang tussen de vensters. Deze ingang is na 1964 afgesloten.

De westgevel van de fietsenstalling maakt eveneens deel uit van de nieuwbouw. De gevel is uitgevoerd in schoon metselwerk in kruisverband met een machinale rode baksteen. Bij de aansluiting met het dakschild kraagt het metselwerk getrapt iets uit.

Voor de gevel is in 1964 een portiek geplaatst (afb. 16), waarvoor een venster vermoedelijk is gewijzigd in een doorgang. In de westgevel bevinden zich op de begane grond één en op de verdieping twee vensters. Een doorgang aan de noordzijde is dichtgemetseld.

Interieur fietsenstalling

Het interieur van de voormalige fietsenstalling is niet bezichtigd. Uit de bouwtekeningen kan worden opgemaakt dat het interieur in 1964 geheel is gewijzigd ten behoeve van de nieuwe functie (afb. 16).

CONCLUSIE

Uit het onderzoek is gebleken dat binnen de onderzochte bebouwing van het voormalig St. Elisabethziekenhuis nog structuren en balklagen aanwezig zijn, die behoren bij de bebouwing van het 17^{de}-eeuwse gasthuis. Het gaat daarbij om delen van de regenten- en keukenvleugel en de zustervleugel. Ook zijn nog diverse interieurelementen uit die tijd aanwezig, die deels in 1871 zijn herplaatst. Het is niet uitgesloten dat de ‘Blauwe Gang’ als stedenbouwkundige structuur ouder is dan het gasthuis en mogelijk deel uitmaakt van de aanleg van de Heiliglanden rond 1400.

Het hoofdgebouw zoals dat in 1871 is gerealiseerd is wat betreft indeling en afwerking nog vrij gaaf en zeker goed leesbaar aanwezig, waardoor een reconstructie van de oorspronkelijke opzet mogelijk is. Het gebouw is symmetrisch ontworpen volgens het toen gangbare corridorstelsel. De centrale as wordt gevormd door de hal met het achterliggende trappenhuis. Aan weerszijden van de hal en ontsloten vanaf die zijde bevonden zich twee min of meer vierkante vertrekken, waarvan de noordelijke indirect daglicht ontving door een venster in de noordmuur aan de gang. Aan de gang langs de noordgevel bevonden zich de toegangen tot twee zalen met daartussen een smalle dienruimte. Eenzelfde indeling was tot voor enige jaren terug nog aanwezig in het in 1867-1870 ontworpen academisch ziekenhuis in Leiden (thans Rijksmuseum voor Volkenkunde). Mogelijk heeft architect J.E. van den Arend zich door dit gebouw laten inspireren. In de zijvleugels van het ziekenhuis bevond zich nog een trap naar de verdieping, waarvan het trappenhuis buiten de vleugel was uitgebouwd. Tevens was in de zijvleugel een derde zaal gesitueerd met twee nevenruimten, waarmee het totaal aan zalen in het gebouw op twaalf uitkwam. Hoewel uit historische bronnen zou kunnen worden opgemaakt dat de operatiekamer zich aan de oostzijde van het gebouw heeft bevonden, lijkt de ruimte achter het hoofdtrappenhuis hier meer voor in aanmerking te komen. Deze ruimte is georiënteerd op het noorden, had afgeronde hoeken vanwege de hygiëne en gezien de korte trap naar de bovenliggende kamer een bewust gekozen hoogte. Twee toiletten waren aan de hoofdgang, in de oksels met de zijvleugels gesitueerd. In de zijvleugels bevond zich een toilet tussen de zaal en de nevenruimten langs de noordgevel.

Hoogst waarschijnlijk is gelijktijdig met de bouw van de hoofdvleugel in 1871 ook de zustervleugel gemoderniseerd door een nieuwe gevel voor het gebouw te maken en een daar op aansluitende indeling. Voor de ontsluiting kon gebruik gemaakt worden van de reeds aanwezige ‘Blauwe Gang’. Mogelijk is het gebouw gelijktijdig met een verdieping opgehoogd, maar zeker is dat niet. Over het gebruik van de vleugel is niets bekend. Wel lijkt het er op dat in 1871 centraal op de begane grond een zaal is gemaakt waar een 17^{de}-eeuwse schouw kon worden herplaatst.

Na de grootschalige bouwcampagne in 1871 is pas ca. 1905 weer sprake van nieuwbouw. Zo wordt rond die tijd ondermeer de klassevleugel gebouwd en achter de zustervleugel een ketelhuis. Het is niet uitgesloten dat op dat moment op de plaats van de klassevleugel nog bebouwing stond uit de 17^{de} of 18^{de} eeuw. Vermoedelijk diende de klassevleugel in opzet als huisvesting voor het personeel. De eerste klas kamers zijn pas in 1928 gemaakt.

In de jaren twintig van de 20^{ste} eeuw vinden verschillende kleine aanpassingen aan het gebouw plaats, zoals het maken van de uitbouw van de zustervleugel en balkons

tegen de zijvleugels van het hoofdgebouw. De balkons houden verband met het verplegen van TBC patiënten, voor vrouwen aan de west- en voor mannen aan de oostzijde. Deze splitsing zal ook gegolden hebben voor de onderliggende kinderzalen. Opmerkelijk is dat de TBC patiënten in het ziekenhuis zelf werden ondergebracht, terwijl al sinds het einde van de 19^{de} eeuw het huisvesten van besmettelijke zieken in aparte paviljoens werd aanbevolen. Het in 1924 nieuw gemaakte kinderzaaltje boven de regentenvleugel zou gezien het daar aanwezige balkon bedoeld kunnen zijn geweest voor kinderen met TBC.

In 1928 vindt een herinrichting plaats van de klasse- en zustervleugel, waarbij de klassevleugel op de begane grond wordt uitgebouwd en tussen de zustervleugel en de polikliniek langs het Groot Heiligland een nieuw trappenhuis verrijst. Ingrijpender is de renovatie van de regenten- en keukenvleugel in 1929, waarbij de nog aanwezige 17^{de}-eeuwse bebouwing grotendeels wordt afgebroken en grote onderkelderde nieuwe keuken wordt gebouwd en kinderzalen op de verdieping. Hoewel de tekeningen anders aangeven, lijkt de oude oostgevel van de vleugel in de nieuwbouw te zijn gehandhaafd, aangezien resten muurwerk van voor 1900 op de verdieping nog aanwezig zijn. Een nieuwe westvleugel wordt in 1931 gebouwd achter de 'Gasthuisjes' aan het Groot Heiligland, waarbij de voorgevel van het hoofdgebouw wordt verlengd. Het interieur van het hoofdgebouw is mogelijk gelijktijdig ook gemoderniseerd met ondermeer vaste kasten en wasbakken. Al deze bouwactiviteiten rond 1930 lijken met name verband te houden met het gegroeide aantal patiënten en niet met nieuwe inzichten ten aanzien van de verpleging van patiënten of ontwikkelingen op het gebied van de medische wetenschap. Dat laatste zou wel de aanleiding kunnen zijn geweest om op de zolder van het hoofdgebouw in 1954 een oogheekkundige afdeling in te richten.

Na het vertrek van het ziekenhuis aan de Gasthuisvest in 1972 vinden er twee verbouwingen plaats om de gebouwen geschikt te maken voor de huidige functie van cultureel centrum en muziekschool. De eerste daarvan in 1976 blijkt ingrijpender te zijn geweest dan de bouwtekeningen aangeven. Niet alleen is de zolderverdieping van de klasse- en zustervleugel vervangen, maar blijkt uit het metselwerk en de indeling van het noordelijke deel van de klassevleugel ook dit gedeelte van het gebouw grotendeels te zijn herbouwd. De verbouwing van 1981 betreft behalve het deels verwijderen van de hoofdtrap en het samenvoegen van de achterliggende ruimten met name invullingen binnen de bestaande structuur.

WAARDERING

Categorie 1: hoge monumentwaarde; behoud noodzakelijk.

Categorie 2: positieve monumentwaarde; behoud wenselijk.

Categorie 3: indifferente monumentwaarde; aangepaste vervanging mogelijk.

Bouwmassa: cat. 1, 2 en 3.

De W-vormige bouwmassa van het hoofdgebouw van twee bouwlagen onder schilddaken, met verhoogde middenpartij en torentje, dateert nog grotendeels uit 1871 en heeft vanwege zijn karakteristieke omvang en als beeldbepalend element aan de Gasthuisvest een hoge monumentwaarde. Voor de aanbouwen tegen het gebouw van voor 1945 geldt als onderdeel van de ontwikkeling van het gebouw een positieve monumentwaarde. De naoorlogse aanbouwen hebben een indifferente monumentwaarde.

De min of meer L- vormige en plaatselijk onderkelderde bouwmassa van twee bouwlagen onder platte daken van de regenten- en keukenvleugel is deels terug te voeren op 17^{de}-eeuwse bebouwing van het gasthuis, maar heeft zijn huidige volume in 1929 verkregen. Voor het gedeelte aan de binnentuin, dat in vorm en situering de plaats van de oude regentenvleugel markeert, geldt een hoge monumentwaarde. Voor de bebouwing uit 1929 geldt als onderdeel van de vooroorlogse ontwikkeling van het complex met een beperkt beeldbepalend karakter een positieve monumentwaarde.

De rechthoekige en drie bouwlagen onder platte daken tellende bouwmassa van de klassevleugel dateert in opzet uit ca. 1905 en heeft na verbouwingen in 1928 en 1976 zijn huidige voorkomen verkregen. Het karakter van het gebouw is door de laatste verbouwing ingrijpend gewijzigd. Omdat de vleugel zich op de plaats bevindt van bebouwing die bij het gasthuis behoorde en daarmee als onderdeel binnen de historische structuur van het complex en de ontwikkeling daarvan waardevol is, geldt voor de bouwmassa een positieve monumentwaarde, waarbij moet worden opgemerkt dat de vorm van de huidige tweede verdieping uit 1976 een indifferente monumentwaarde heeft.

De drie bouwlagen hoge bouwmassa van de zustervleugel ontleend zijn voorkomen grotendeels aan de vermoedelijk 17^{de}-eeuwse, mogelijk twee bouwlagen hoge bebouwing die hier stond met een aparte gang op de begane grond langs de noordzijde. Hiervoor geldt als onderdeel van de bebouwing van het 17^{de}-eeuwse gasthuis een hoge monumentwaarde. Voor het aangebouwde ketelhuis, de uitbouw van de zusteretzaal, het trappenhuis aan de westzijde, en de tweede- of zolderverdieping geldt als onderdeel van de vooroorlogse ontwikkeling van het complex een positieve monumentwaarde, waarbij moet worden opgemerkt dat de vorm van de zolderverdieping aan de noordzijde uit 1976 een indifferente monumentwaarde heeft.

Voor de twee bouwlagen hoge bouwmassa van zowel de wasserij uit de late 19^{de} eeuw als de fietsenstalling uit 1923 geldt als onderdeel van de historische ontwikkeling van het ziekenhuis een positieve monumentwaarde.

Draag- en kapconstructies: cat. 1, 2 en 3

De draagconstructie van het hoofdgebouw is niet bekend, maar bestaat gezien de bouwtijd vermoedelijk uit enkelvoudige houten balklagen voor de kamers en ijzeren binten met troggewelven ertussen bij de verkeersruimten. Vanwege de geringe zeldzaamheid, maar als onderdeel van de oorspronkelijke opzet van het gebouw geldt hiervoor een positieve monumentwaarde. De vermoedelijk uit enkelvoudige houten balklagen met ijzeren onderslagbalken bestaande draagconstructie van de verdieping en het platte dak van de aanbouw uit 1931 heeft vanwege de geringe zeldzaamheid en ouderdom een indifferente monumentwaarde. Voor de kapconstructie van het hoofdgebouw, bestaande uit Philibert- of schenkelspanten geldt als onderdeel van de oorspronkelijke opzet en vanwege de constructiewijze met bouten en ijzeren strips een hoge monumentwaarde.

De draagconstructie van de verdieping van de regenten- en keukenvleugel bestaat ter plaatse van de regentenkamers uit een samengestelde en een enkelvoudige balklaag die waarschijnlijk beiden nog uit de 17^{de} eeuw dateren. Als onderdeel van de toenmalige opzet van het gebouw geldt hiervoor een hoge monumentwaarde. De samengestelde balklaag boven de regentessenkamer strekt zich mogelijk ook uit boven de gang. Voor de betonnen gewelfconstructie en het betonnen dak boven de keuken geldt als onderdeel van de oorspronkelijke functie van de ruimte een positieve monumentwaarde. Voor de enkelvoudige balklagen uit 1929, zowel voor de verdieping als de platte daken, geldt vanwege de geringe zeldzaamheid en leeftijd een indifferente monumentwaarde.

De draagconstructie van de klassevleugel bestaat vermoedelijk uit enkelvoudige balklagen uit 1905. Vanwege de geringe zeldzaamheid en relatief geringe leeftijd geldt hiervoor een indifferente monumentwaarde. Dat geldt eveneens voor de constructie van de zolderverdieping.

De draagconstructie van de verdieping van de zustervleugel wordt, voor zover kon worden vastgesteld, gevormd door samengestelde balklagen die vermoedelijk dateren uit de 17^{de} eeuw en 1871. Als onderdeel van de oorspronkelijke opzet van de vleugel en de modernisering in de 19^{de} eeuw, die samenhangt met het interieur, geldt hiervoor een hoge monumentwaarde. De aard van de balklaag van de tweede verdieping is onbekend, maar zou uit de 17^{de} eeuw kunnen dateren. Om die reden geldt vooralsnog een hoge monumentwaarde. De constructie van de zolderverdieping dateert waarschijnlijk geheel uit 1976 en heeft een indifferente monumentwaarde.

De draag- en dakconstructies van de wasserij en fietsenstalling zijn niet gezien, maar bestaan bij de wasserij vermoedelijk uit enkelvoudige balklagen. Dit is gezien de bouwtekening ook bij de fietsenstalling het geval. Voor beide geldt vanwege de geringe zeldzaamheid en relatief geringe leeftijd een indifferente monumentwaarde.

Exterieur: cat. 1, 2 en 3

De uit 1871 daterende classicistische voorgevel van het hoofdgebouw aan de Gasthuisvest is op het ingangsportaal na nog gaaf en heeft om die reden en als voorbeeld van de architectuur van stadsarchitect J.E. van der Arend een hoge monumentwaarde. Voor de gevel van de aanbouw uit 1931 geldt in samenhang

met de bouwmassa een positieve monumentwaarde. Voor de achtergevel van het hoofdgebouw geldt eveneens een hoge monumentwaarde, waar het de gevels uit 1871 betreft. Voor de uitbreiding van de toiletten uit 1917 en de balkons uit 1924 geldt als onderdeel van de vooroorlogse gebruiksgeschiedenis van het gebouw een positieve monumentwaarde. Voor de opgetrokken gevel aan de westzijde uit 1924, de opbouw op het balkon achter het hoofdtrappenhuis en de dakkapel boven het trappenhuis geldt een indifferente monumentwaarde.

Van de gevels aan de westzijde van de regenten- en keukenvleugel heeft het gedeelte uit de 17^{de}-eeuw bij de regentenkamers een hoge monumentwaarde. Deze waardering is ook van toepassing op de noordgevel van de vleugel, vanwege zijn voor de bouwtijd kenmerkende architectuur. Voor de gevels aan de westzijde op de verdieping met voorliggende balkons en voor de gevels aan de oostzijde van de vleugel geldt vanwege de geringe architectuur een positieve monumentwaarde. De invulling uit het derde kwart van de 20^{ste} eeuw bij de zuidwesthoek heeft een indifferente monumentwaarde.

Voor de gevels van de klassevleugel geldt waar het om de gedeelten uit ca. 1905 en 1928 gaat een positieve monumentwaarde vanwege de geringe architectuur en aantasting van het noordelijk deel. Voor de gevels aan de noordzijde en voor de opbouw van de tweede- of zolderverdieping uit 1976 geldt vanwege de geringe leeftijd en contrasterende architectuur een indifferente monumentwaarde.

De lijstgevel met middenrisaliet aan de zuidzijde van de zustersvleugel dateert grotendeels uit 1871 en is in 1922 voorzien van een uitbouw in een aansluitende stijl. Het karakter van de architectuur is hierdoor niet aangetast. Voor de gevel geldt zodoende als onderdeel van de architectuur van het ziekenhuis uit 1871 een hoge monumentwaarde. Voor de gevel van het trappenhuis aan de westzijde uit 1928 geldt in samenhang met de bouwmassa een positieve monumentwaarde.

De gevels van de wasserij en fietsenstalling bezitten geen opvallende architectuur en zijn voor wat betreft de fietsenstalling plaatselijk gewijzigd. In samenhang met de bouwmassa geldt voor de gevels van deze gebouwen een positieve monumentwaarde.

Interieur: cat.

De nog goed herkenbare indeling van het hoofdgebouw uit 1871 heeft, met de granito vloerafwerking en puien ter plaatse van de ruimten tussen de zalen, deuren en raamomlijstingen en mogelijk nog aanwezige paneeldeuren, als representatief voorbeeld van een volgens het corridorstelsel gebouwd ziekenhuis een hoge monumentwaarde. Voor de interieurelementen uit ca. 1930, zoals vaste kasten en gootstenen en de keukeninrichting in de ruimte tussen de westelijke zalen op de verdieping geldt eveneens een hoge monumentwaarde, als herkenbare en zeldzame voorbeelden van ziekenhuisinrichting uit deze periode, die tevens de modernisering van de instelling representeren. Voor de oogheelkundige afdeling uit 1954 op de zolder van het hoofdgebouw geldt vanwege de geringe leeftijd en herkenbaarheid een indifferente monumentwaarde. Die is ook van toepassing op de invullingen uit 1981, waardoor de structuur van het oorspronkelijke gebouw minder inzichtelijk is geworden.

De indeling van de regenten- en keukenvleugel dateert deels uit de 17^{de} eeuw, deels uit 1931. Voor de uit de 17^{de} eeuw daterende gangstructuur op de begane grond met de aanliggende regentenkamers geldt een hoge monumentwaarde. Die is ook van toepassing op de uit verschillende perioden daterende interieurafwerking in beide regentenkamers. De overige indeling van de vleugel dateert nagenoeg uit 1929 en heeft als ongewijzigde, maar relatief jonge structuur een positieve monumentwaarde. Ook voor de interieurafwerking uit deze tijd, zoals de vloeren in de verkeersruimten en de nog aanwezige (schuif)deuren voor de toegangen tot de zalen geldt deze waardering.

De indeling van de klassevleugel dateert op de begane grond en de verdieping in hoofdlijnen uit ca. 1905, is in 1921 voorzien van een nieuw trappenhuis en rond 1928 beperkt aangepast. Voor de indeling op deze niveaus geldt als weliswaar niet bijzonder, maar onderdeel van de eerste opzet van de vleugel met aanpassingen t.a.v. het veranderend gebruik een positieve monumentwaarde. Die is ook van toepassing op de uit ca. 1905 daterende kozijnen met deuromlijsting en opgedekte paneeldeuren aan de gangen. Voor de indeling en afwerking op de begane grond en verdieping uit 1976 en voor de toen gebouwde tweede verdieping geldt vanwege de geringe leeftijd en zeldzaamheid een indifferente monumentwaarde.

De indeling van de zustervleugel gaat op de begane grond terug op de structuur van het 17^{de}-eeuwse gasthuis. Binnen deze opzet is in 1871 op de begane grond en verdieping een nieuwe indeling gemaakt. Als onderdeel van deze voor de ontwikkeling van het gast- en ziekenhuis belangrijkste perioden geldt voor de indeling een hoge monumentwaarde. Voor de invulling van het ketelhuis uit 1928 en het uit dezelfde tijd daterende trappenhuis aan de westzijde van de vleugel geldt een positieve monumentwaarde, als onderdeel van de toenmalige verbouwingen. De recente aanpassingen op de begane grond, zoals ondermeer een portiek en een smalle gang, en de indeling van de tweede verdieping uit 1976 hebben een indifferente monumentwaarde. Wat betreft de interieurafwerking is op de 17^{de}-eeuwse schouw in de voormalige eetzaal een hoge monumentwaarde van toepassing, evenals op de dubbele deuren in de doorgang naar de gang. Voor de afwerking uit 1922 in de zaal en het trappenhuis uit 1928 geldt een positieve monumentwaarde. De recente afwerking heeft een indifferente monumentwaarde.

De indeling van de wasserij is op de begane grond niet bekend en op de verdieping in 1968 tot stand gekomen. Hiervoor geldt vanwege de geringe leeftijd een indifferente monumentwaarde. Interieurafwerking is waarschijnlijk beperkt.

De indeling van de fietsenstalling is tot stand gekomen bij het veranderen van de functie van het gebouw in 1963. Hiervoor geldt vanwege de geringe leeftijd een indifferente monumentwaarde. De afwerking zal waarschijnlijk ook uit 1963 dateren en heeft eenzelfde waardering.

ADVIES

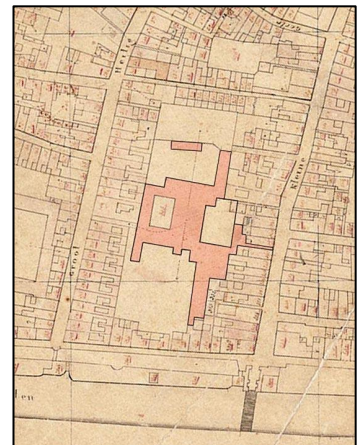
- De monumentale hal van het hoofdgebouw uit 1871 is door het inbouwen van een tussenverdieping en het afsluiten van één van de trapopgangen niet meer als zodanig beleefbaar. Het verwijderen van de tussenverdieping en het herstel van het hoofdtrappenhuis verdienen daarom aanbeveling. Overwogen zou kunnen worden om ook de ruimten aan weerszijden van de hal weer vanuit de verkeersruimte te ontsluiten.
- Geadviseerd wordt de trap in westelijke zijvleugel van het hoofdgebouw te reconstrueren om de oorspronkelijke routing in het hoofdgebouw te herstellen.
- De puien ter plaatse van de ruimten tussen de zalen in het hoofdgebouw vormden een belangrijk architectonische element in de beleving van het interieur. Herstel van dit beeld met name aan de oostzijde van het hoofdgebouw is wenselijk.
- Bij een verbouwing is aanvullend onderzoek in het hoofdgebouw en de zustervleugel noodzakelijk. In het hoofdgebouw zou de aandacht daarbij gericht moeten worden op de installatietechnologie die in 1871 is toegepast en de afwerking van de ruimten. Kleurhistorisch onderzoek is daarbij aanbevelenswaardig. In de zustervleugel zou de aandacht uit moeten gaan naar de oorspronkelijke opzet van dit bouwdeel en de verbouwing van 1871, waarbij ook kleuronderzoek gewenst is. Opgemerkt moet worden dat in het algemeen het behoud van historische kleurafwerking op de verschillende interieuronderdelen in de gebouwen moet worden nagestreefd en het houtwerk niet moet worden kaal gehaald.
- Kleurhistorisch onderzoek aan de voorgevel van het hoofdgebouw is aanbevelenswaardig om mogelijk tot een reconstructie van het 19^{de}-eeuwse kleurbeeld te kunnen besluiten, wat tot een verbetering van de beleving van het gebouw kan leiden.
- Het is wenselijk de toegang tot het hoofdgebouw meer in overeenstemming met de architectuur van het gebouw te maken.
- De gebouwen van het voormalige ziekenhuis bevinden zich op het terrein van het middeleeuwse minderbroederklooster. Zowel vanwege eventuele muurresten van dit complex als van de gasthuis bebouwing en begravingen die door beide instellingen op het terrein zijn gedaan, is het bij grondwerkzaamheden binnen de gebouwen en in de binnentuinen archeologische begeleiding noodzakelijk.

GERAADPLEEGDE LITERATUUR

- Allan, F., *Geschiedenis en beschrijving van Haarlem van de vroegste tijden tot op onze dagen, deel IV*. Haarlem 1888.
- Berens, H.E.M., *W.N. Rose 1801-1877, Stedenbouw, civiele techniek en architectuur*. Rotterdam 2001.
- Enderman, bureau voor bouwhistorie, *Het voormalige Elisabethziekenhuis, Hooigracht 15 te Leiden*. Bouwhistorische verkenning, Nieuwkoop 2004.
- Gaarlandt-Kist, A.F. (red), *400 jaar St. Elisabeth's of Grootte gasthuis te Haarlem*. Haarlem 1981.
- Haslinghuis, E.J. / H. Janse, *Bouwkundige Termen*. Leiden 1997.
- Kersbergen, L.C., *Geschiedenis van het St. Elisabeth's of Grootte gasthuis te Haarlem*. Haarlem 1931.
- Kieft, C. van der e.a. (red), *Historische stedenatlas van Nederland, aflevering 1: Haarlem*. Delft 1979.
- Mens, N. en A. Tjihuis, *De architectuur van het ziekenhuis*. Rotterdam 1999.
- Niemeijer, A.F.J. en C. Scheffer, *Architectuur en stedenbouw in Zuid-Holland 1850-1945*. Zwolle 1996.
- Stenvert, R. e.a., *Monumenten in Nederland, Noord-Holland*. Zwolle 2006.
- *Herdenking van het drie honderd en vijftig jarig bestaan van het St. Elisabeth's of Grootte gasthuis op zijn tegenwoordige plaats*. Gelegenheidsbundel, Haarlem 1931. Aanwezig in het Noord-Hollands Archief.

GERAADPLEEGDE INSTELLINGEN

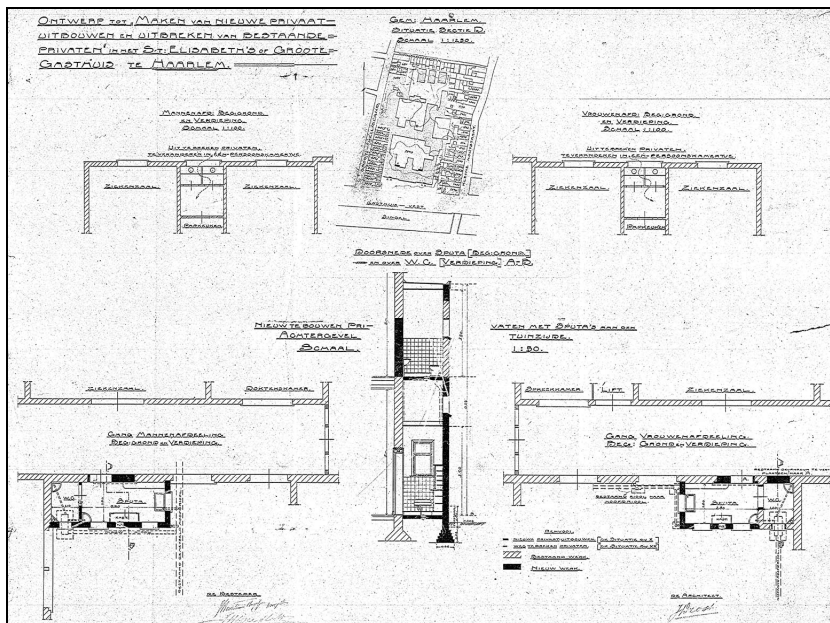
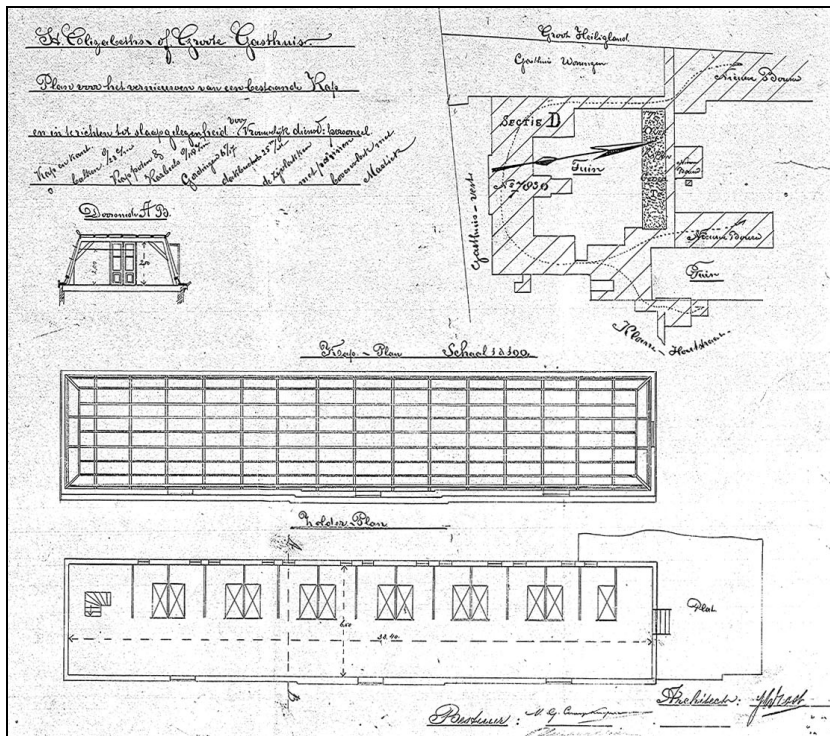
- Noord-Hollands Archief.
- Gemeente Haarlem: panddossiers en bouwtekeningenarchief



- Afb. 1) Rechts: bewerking van de plattegrond van het gasthuis uit 1754. Noord is boven. Voor de duidelijkheid zijn de open ruimten groen aangegeven en de bebouwing rood. Donkerrood gemarkeerd zijn die delen die in de huidige bebouwing nog aanwezig zijn. (Herkomst: Noord-Hollands Archief, NHA)
- Afb. 2) Links: bewerking van het kadastrale minuutplan uit 1822. Noord is boven. Het gasthuiscomplex is rood aangegeven. Ten opzichte van de situatie in 1754 (afb. 1) is enkel het tuinhuis aan de noordzijde van het terrein gewijzigd. (Herkomst: www.watwaswaar.nl)

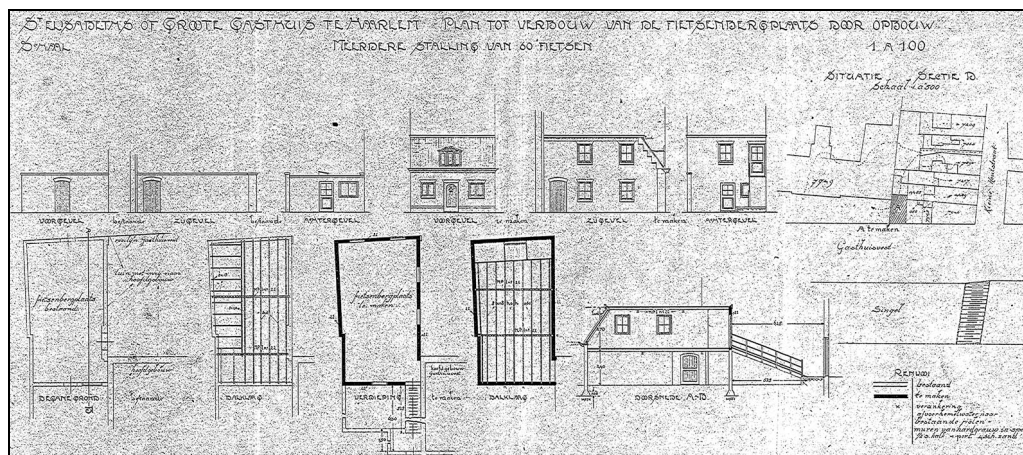
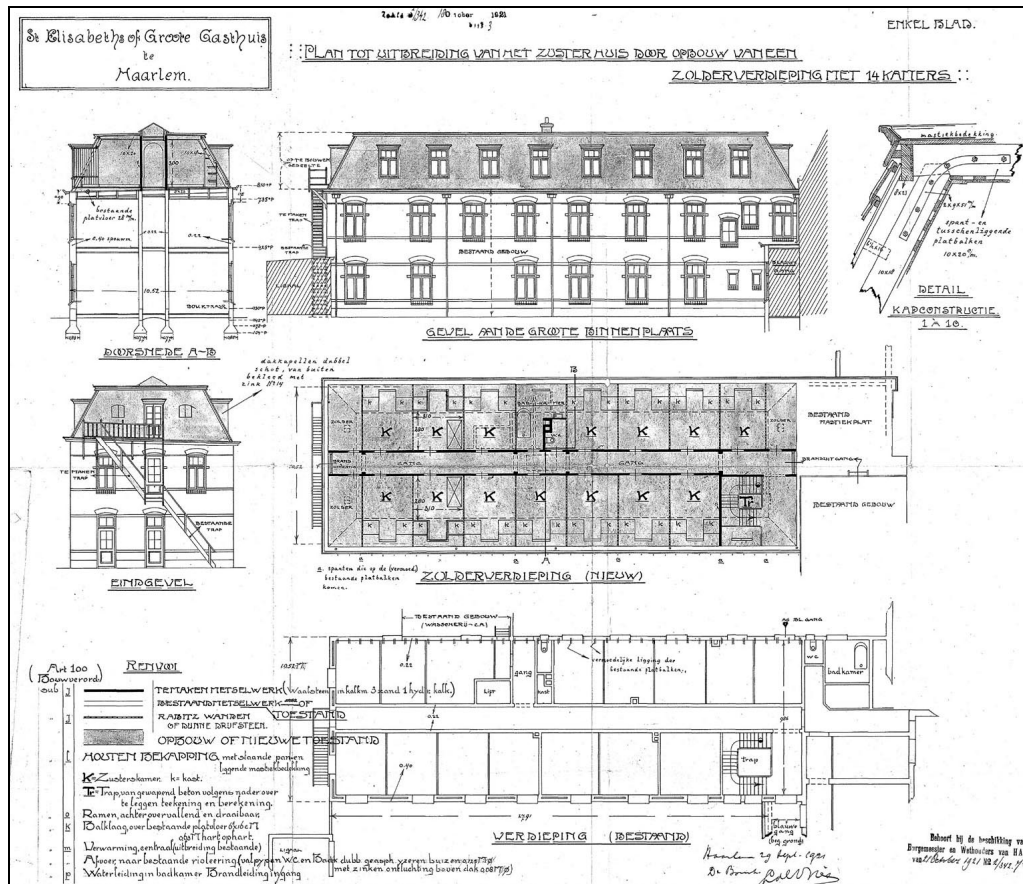


Afb. 3) Links: de huidige kadastrale situatie waarin met grijs de onderzochte bebouwing is aangegeven. Noord is boven. De bebouwing is voor het onderzoek als volgt gedefinieerd: A= de hoofdvlugel uit 1871, B= de regenten- en keukenvleugel uit respectievelijk de 17^{de} eeuw en 1929, C= de klassevleugel uit ca. 1905, D= de zustervleugel die in opzet uit de 17^{de} eeuw dateert, E= de wasserij uit de late 19^{de} eeuw en F= de fietsenstalling uit 1923. Op de rechter kaart is over de huidige situatie de contour van de bebouwing van het gasthuis (rood) geprojecteerd, zoals die is aangegeven op het kadastrale minuutplan uit 1822 (afb. 2). De bij het toenmalige complex behorende open ruimten zijn groen gekleurd. Behalve de vleugels waarvan de 17^{de}-eeuwse oorsprong uit het gebouw zelf kan worden opgemaakt, valt op dat de wasserij precies op de plaats van een ouder gebouw staat. (Herkomst huidige kadastrale kaart: Gemeente Haarlem, GH)

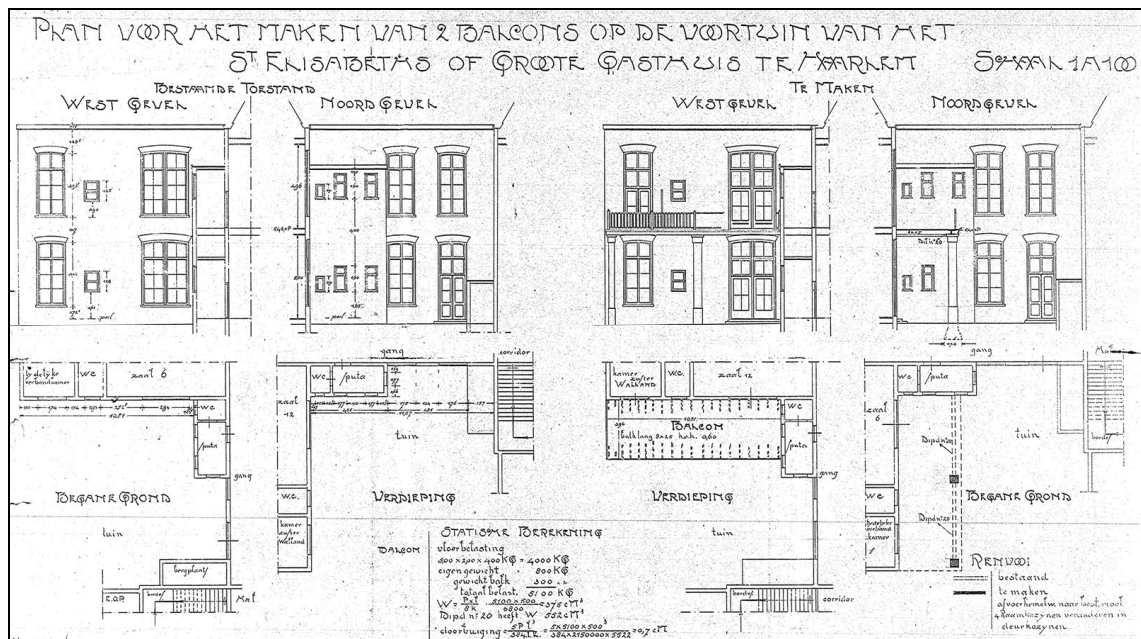
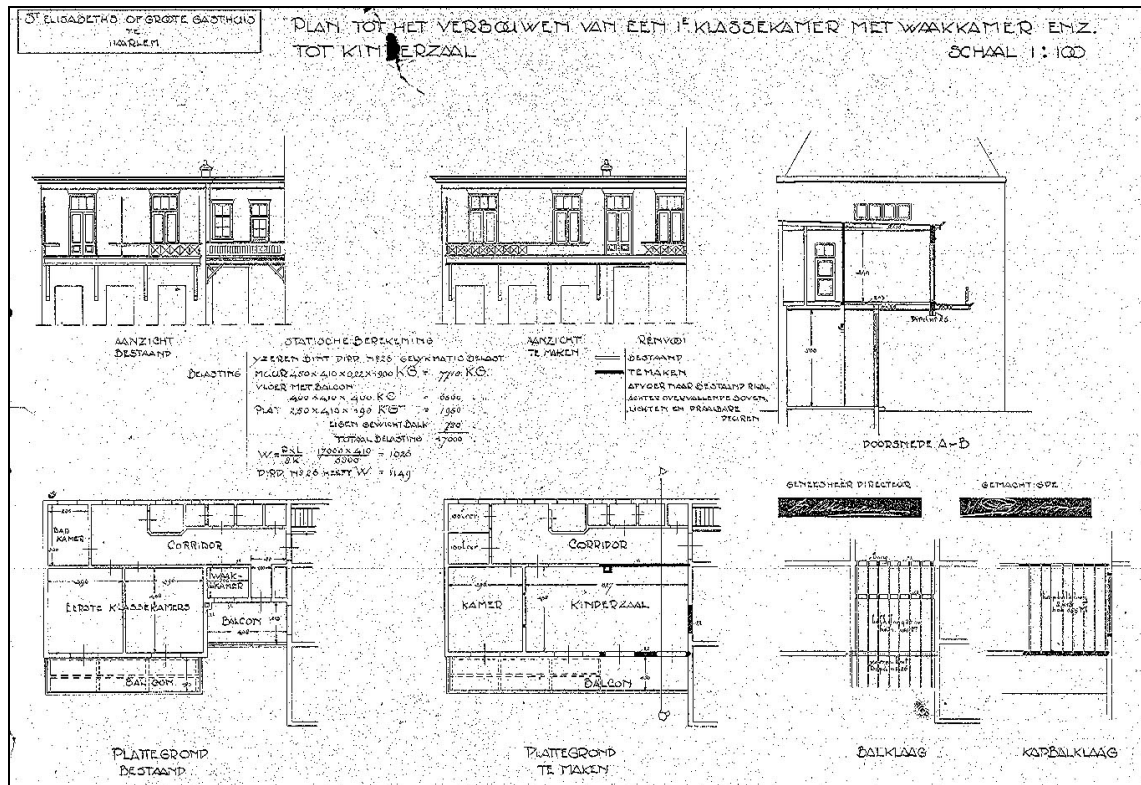


Afb. 4) Boven: plan uit 1905 voor het vernieuwen van de kap van de zustervleugel om er slaapplaatsen voor het vrouwelijk personeel in te kunnen richten. Helaas geeft de tekening geen informatie over het bestaande dak. Wel kan uit de bijgevoegde kadastrale situatie worden opgemaakt dat de klassevleugel en het ketelhuis aan de zustervleugel kort voor 1905 zijn gebouwd. De bouwdelen zijn gearceerd en voorzien van het bijschrift 'nieuw bouw'. (Herkomst: GH)

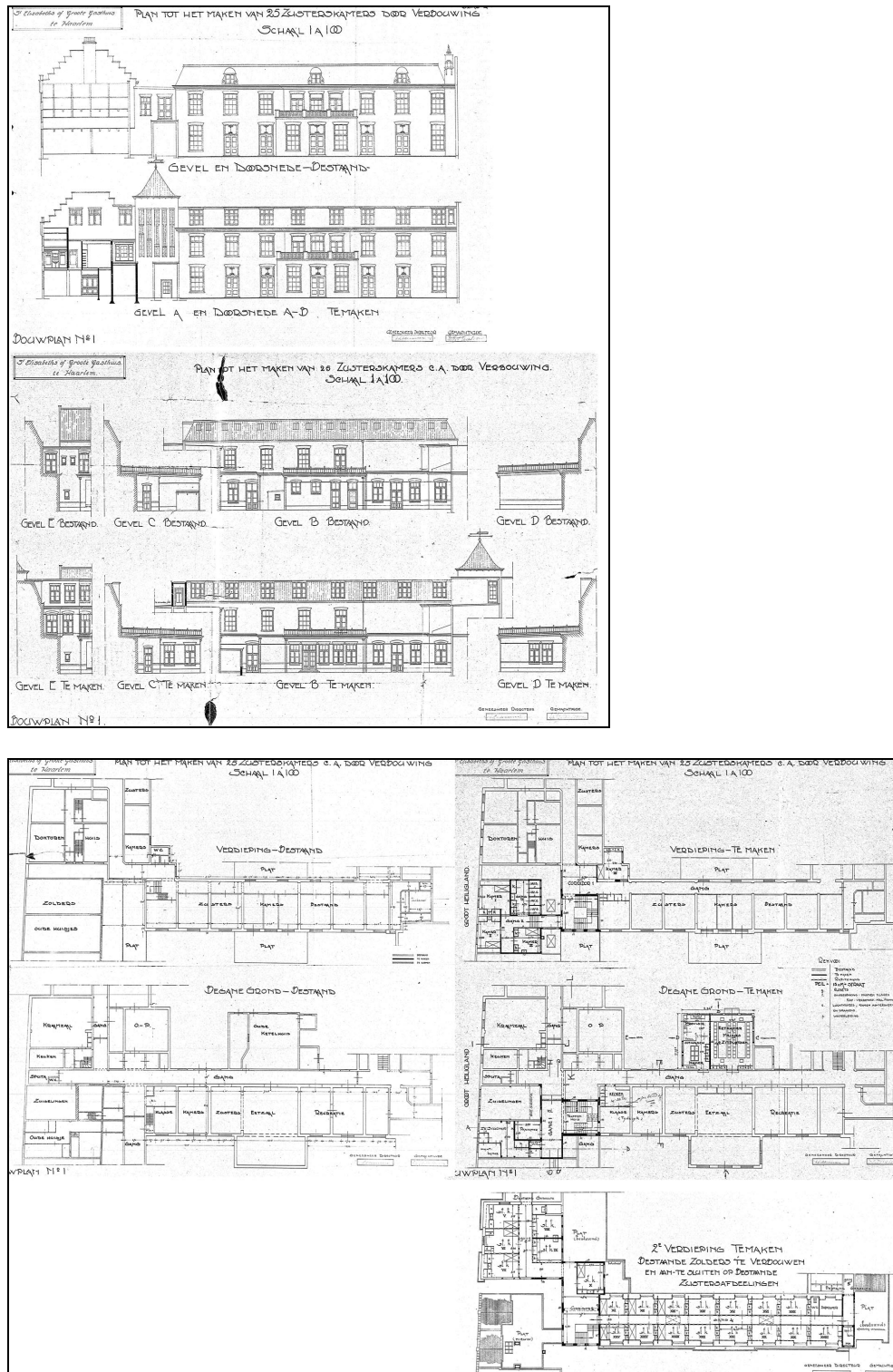
Afb. 5) Onder: plan uit 1917 voor het maken van nieuwe privaatuitbouwen aan het hoofdgebouw, in de oksels van de hoofdvlleugel met de zijvleugels. (Herkomst: GH)



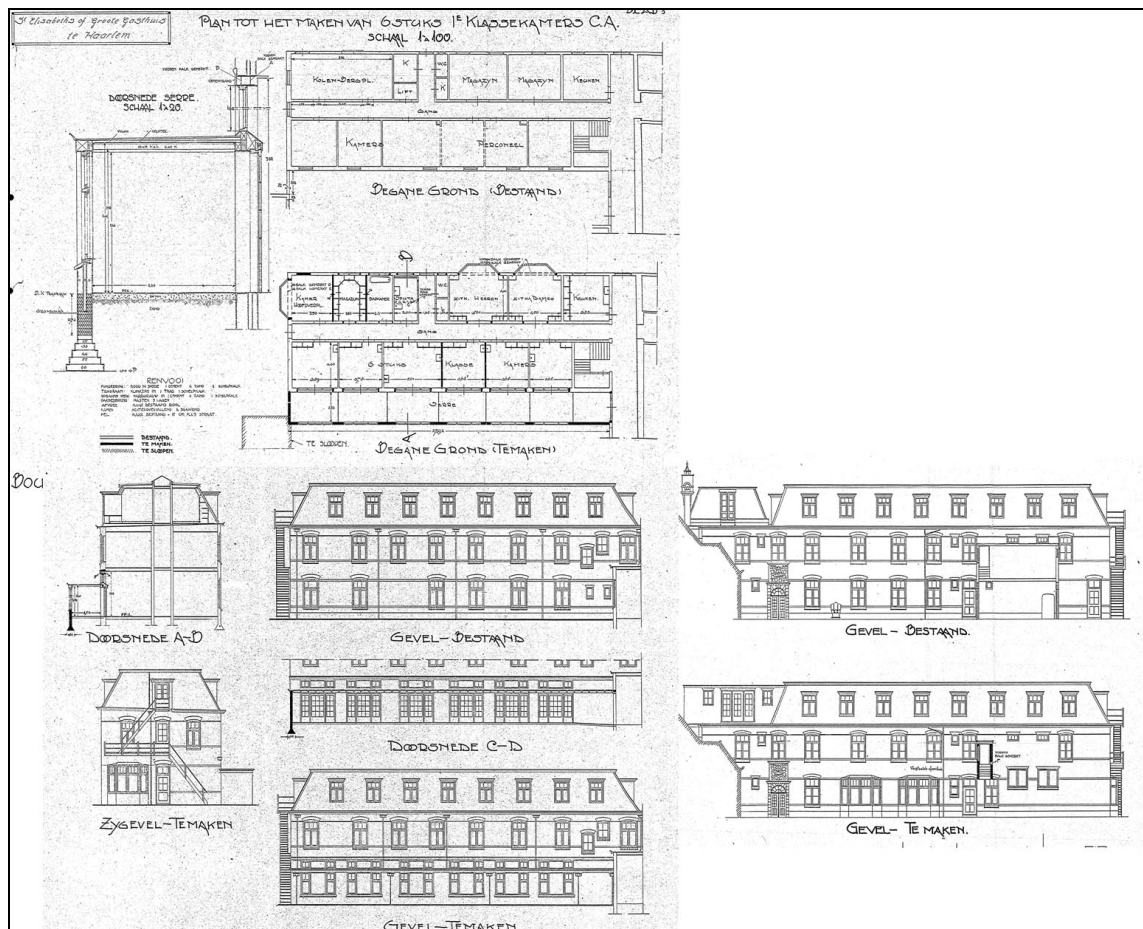
- Afb. 6) Boven: plan uit 1921 voor het uitbreiden van de klassevleugel (hier aangeduid als zusterhuis). Het gebouw, dat vermoedelijk rond 1905 is gebouwd (afb. 4), krijgt een nieuwe zolderverdieping met zusterkamers. Ter ontsluiting van de nieuwe bouwlaag wordt ook de huidige trap op de zuidwesthoek van de vleugel gemaakt (afb. 44). (Herkomst: GH)
- Afb. 7) Onder: plan uit 1923 voor het herbouwen van de fietsenstalling aan de Gasthuisvest. De oude fietsenstalling, die in 1919 al was vergroot, werd in 1923 geheel herbouwd met een verdieping, waarmee het gebouw zijn huidige voorkomen verkreeg. (Herkomst: GH)



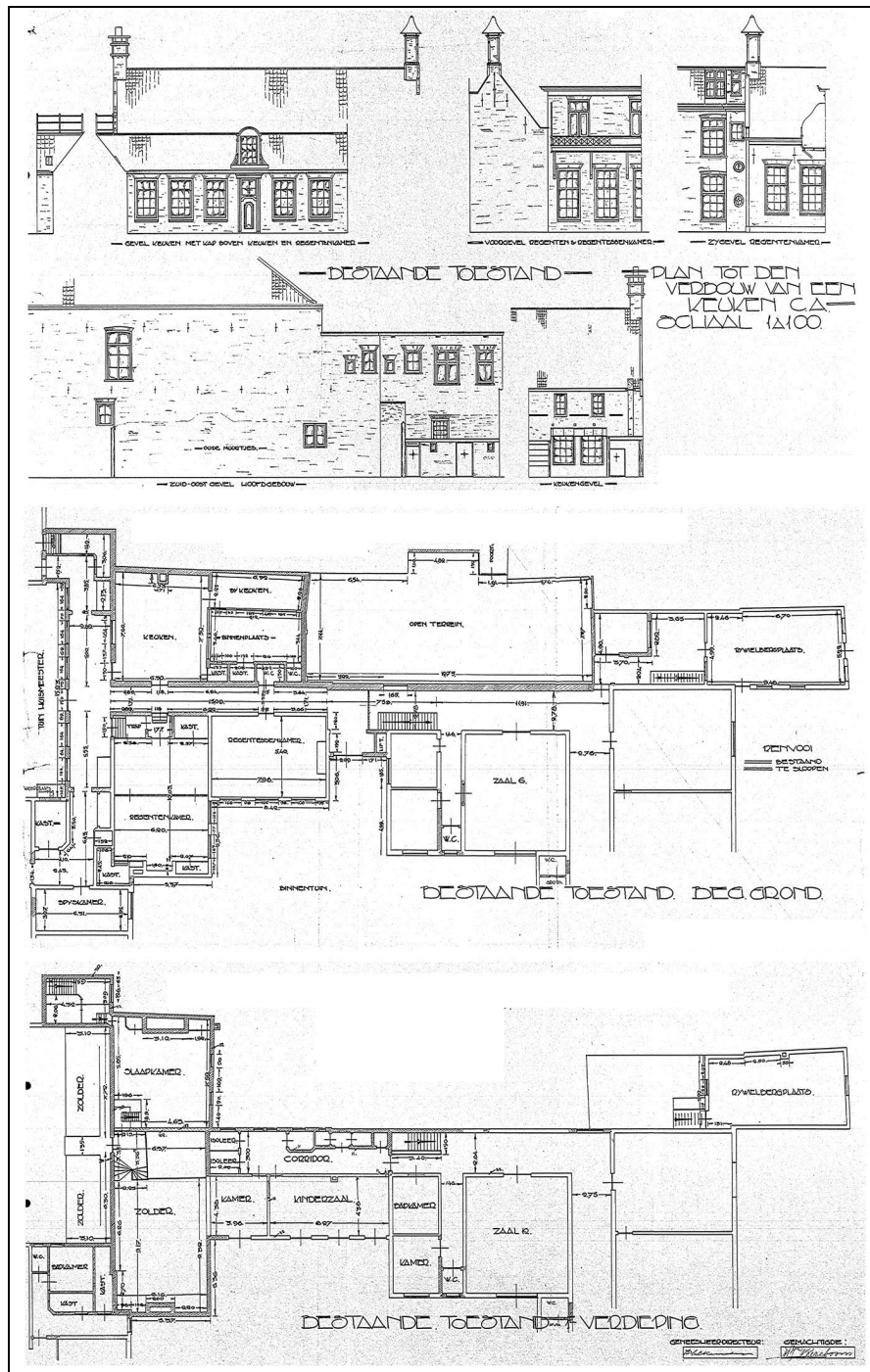
- Afb. 8) Boven: plan uit 1924 voor het verbouwen van een eerste klas kamer op de verdieping van de regenten- en keukenvleugel tot kindersaal. (Herkomst: GH)
- Afb. 9) Onder: plan uit 1924 voor het maken van twee balkons aan de binnentuin tegen de zijvleugels van het hoofdgebouw. Uit het jaarverslag kan worden opgemaakt dat het hier om balkons gaat voor de zalen met patiënten met tuberculose. Eronder, op de begane grond, werden de zalen ingericht voor kinderen. (Herkomst: GH)



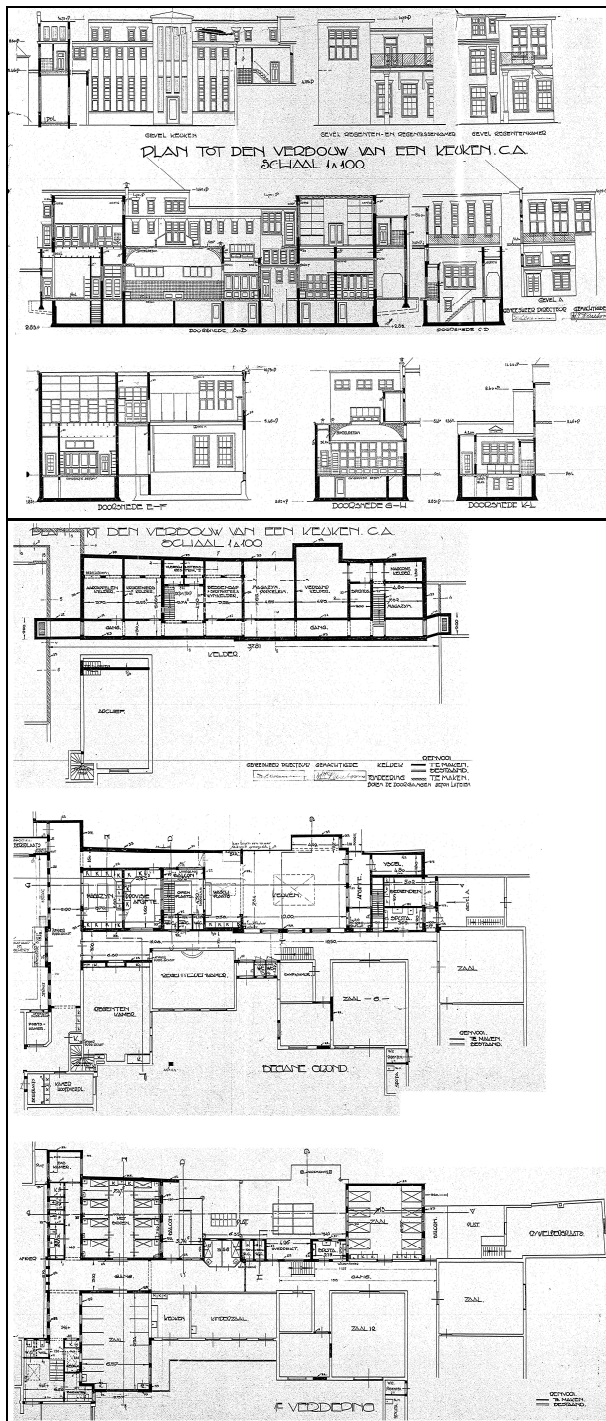
Afb. 10) Compilatie van plantekeningen uit 1928 voor het maken van 25 zusterkamers op de zolder van de zustersvleugel. De indeling uit 1905 (afb. 4) wordt aangepast door het maken van een middengang met aan weerszijden kamers met een dakkapel. Ter ontsluiting komt aan de westzijde een nieuw trappenhuis. Het oude ketelhuis uit ca. 1905 wordt verbouwd tot eetkamer voor meisjes en waslokaal. (Herkomst: GH)



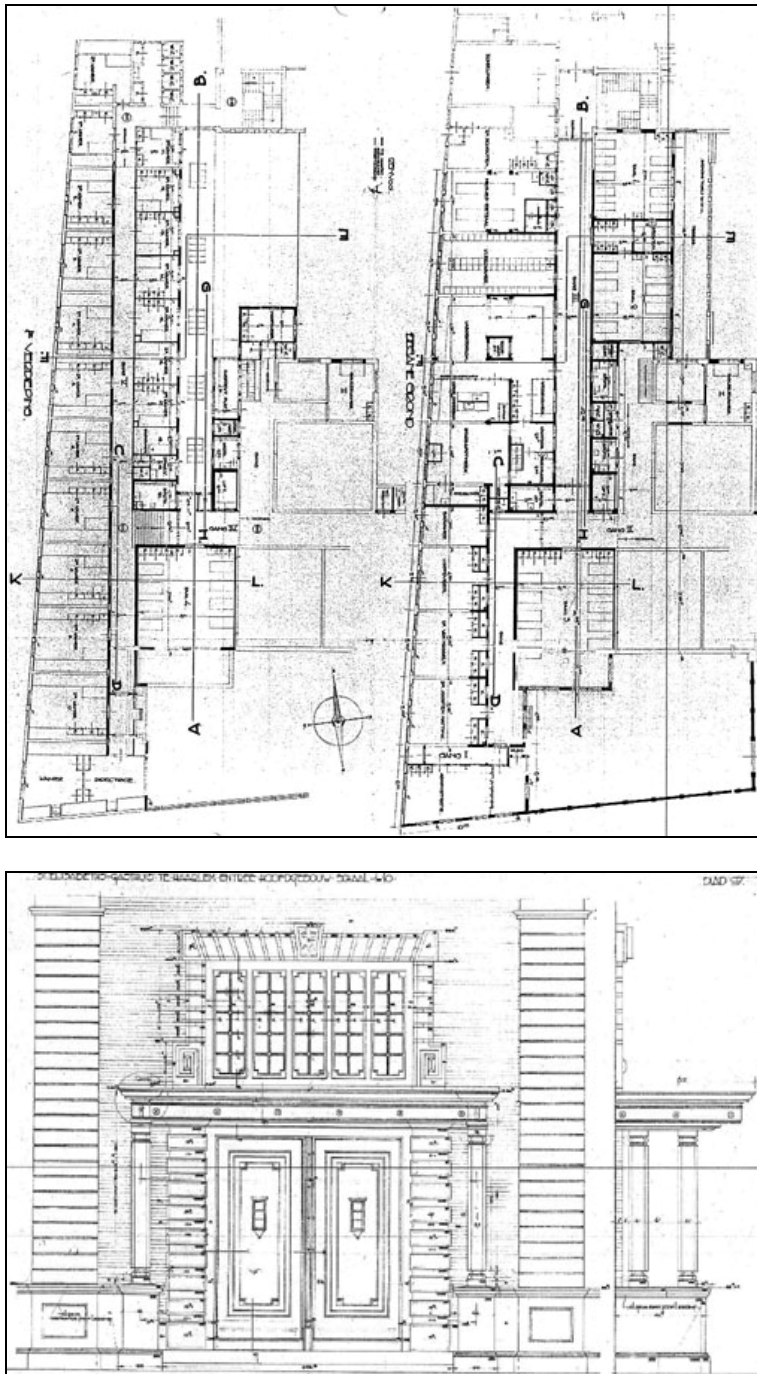
Afb. 11) Compilatie van plantekeningen uit 1928 voor het maken van 6 klasse kamers op de begane grond van de klassevleugel. Hiervoor worden de ruimten aan de westzijde uitgebouwd. Langs de oostzijde worden eveneens binnen de bestaande structuur bijbehorende ruimten als een badkamer en zitkamers ingericht. De zitkamers krijgen een erker aan de binnentuin. (Herkomst: GH)



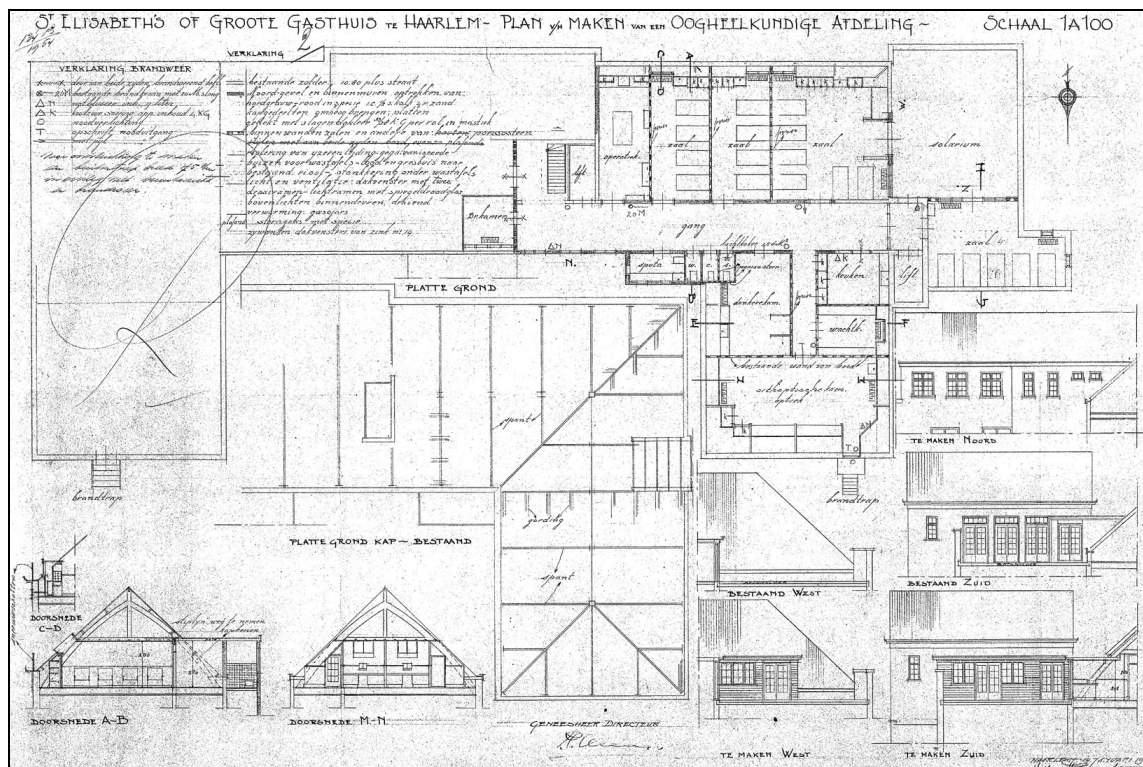
Afb. 12) Compilatie van tekeningen van de bestaande toestand van de regenten- en keukenvleugel in 1929. Uit de geveltekeningen kan worden opgemaakt dat het noordelijke, eenlaags deel van deze vleugel (met zadeldak) nog grotendeels uit de 17^{de} eeuw dateerde. Centraal bevond zich bij de noordoosthoek van de regentenkamer een eikenhouten spiltrap naar de zolder en vermoedelijk onder de regentenkamer een kelder met gewelven. De oostelijke zijgevel van het hoofdgebouw zou volgens de tekening in 1871 op muurwerk van de oude regentenvleugel zijn gebouwd. (Herkomst: GH)



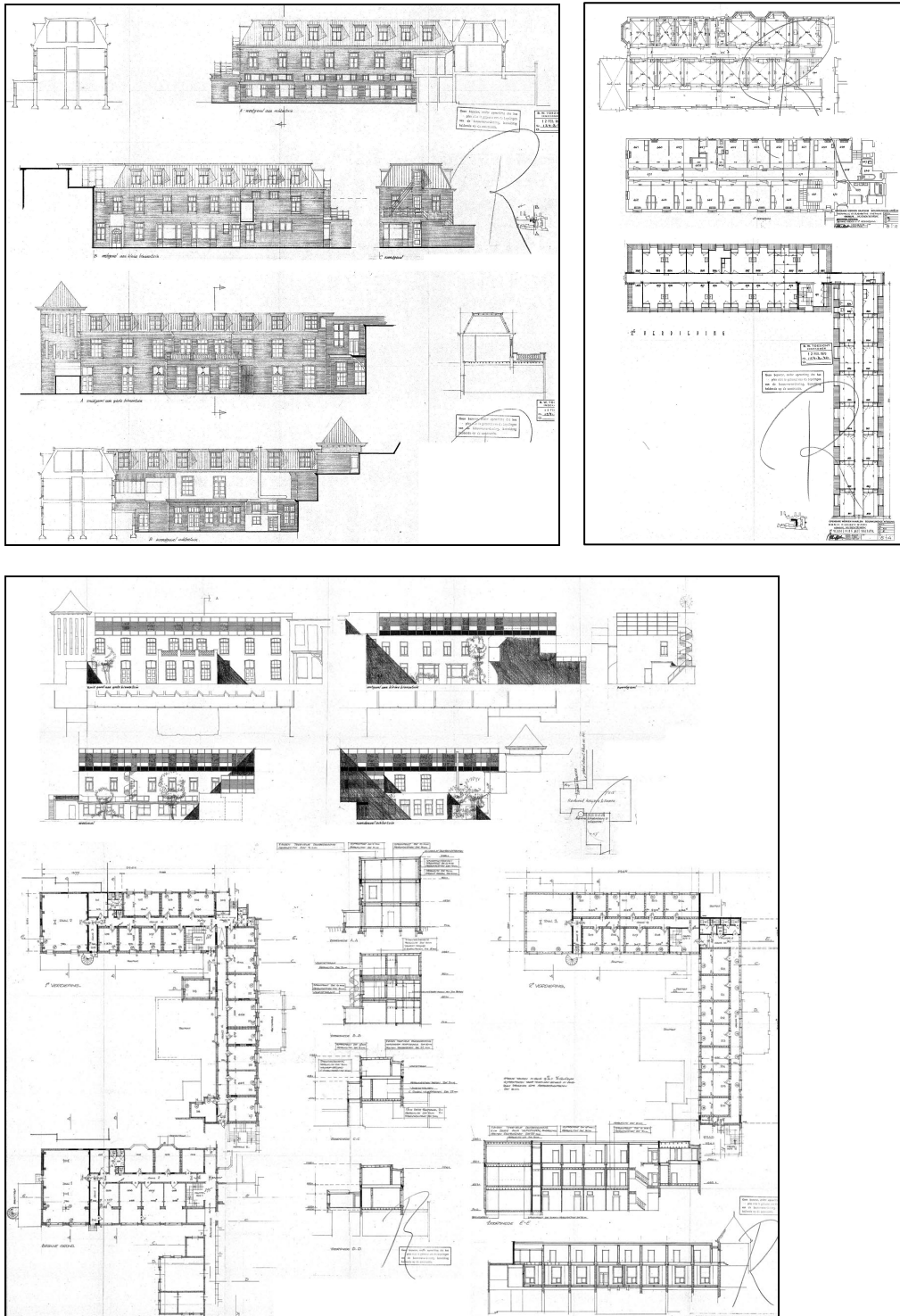
Afb. 13) Compilatie van plantekeningen uit 1929 voor het verbouwen van de keuken op de begane grond en het vergroten van de kinderafdeling op de verdieping. Voor de nieuwbouw wordt het éénlaags gebouw met zadeldak afgebroken, op de regentenkamer na (afb. 12). Aan de oostzijde van de regentenvleugel en naast het hoofdgebouw verrijst een nieuw en geheel onderkelderd gebouw van twee bouwlagen onder platte daken. Op de regentenkamer wordt een verdieping gemaakt. De kelder onder de regentenkamer krijgt een nieuwe toegang in de voormalige kluis bij de noordwesthoek. (Herkomst:GH)



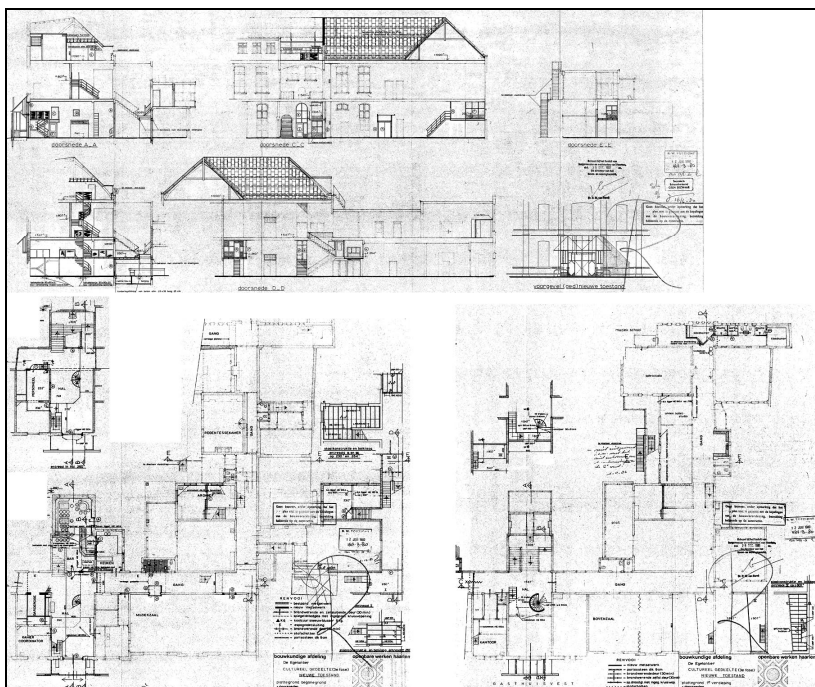
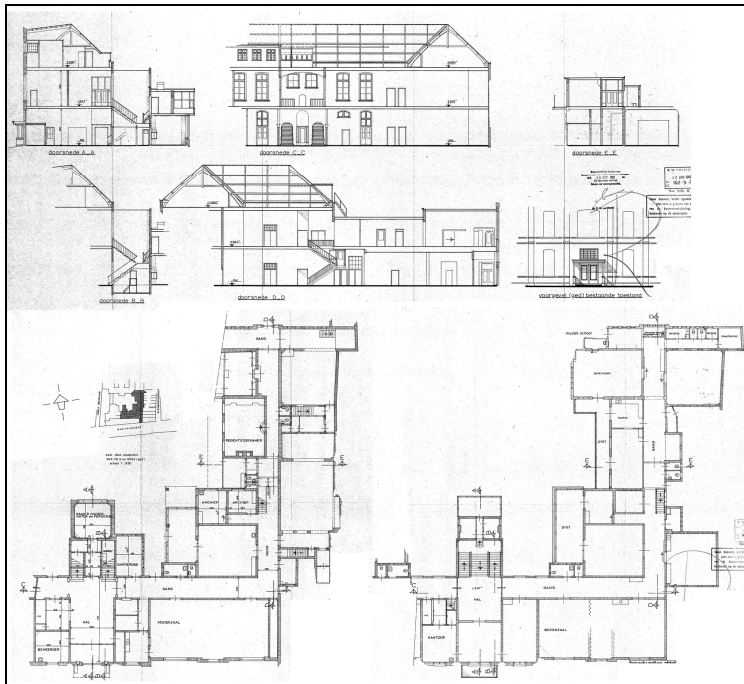
Afb. 14) Tekeningen uit 1931 van de nieuw te maken westvleugel achter de 'Gasthuisjes' (boven) en de nieuwe hoofdingang aan de Gasthuisvest (onder). Bij de bouw van de nieuwe vleugel wordt aan de westzijde van het hoofdgebouw op de begane grond (links) en verdieping (rechts) een nieuwe zaal gerealiseerd. Van de vleugel zijn na de sloop in 1974 enkel deze ruimten nog over. Gelijktijdig met de bouw van de nieuwe vleugel is voor de ingang van het hoofdgebouw een portaal gemaakt. De luifel hiervan is in 1981 grotendeels verwijderd voor het huidige glazen portaal (afb. 21). Met het maken van de nieuwe toegang in 1931 heeft ook de voorliggende tuin zijn tegenwoordige voorkomen verkregen. (Herkomst: GH)



Afb. 15) Plan uit 1954 voor het maken van een oogheelkundige afdeling op het westelijk deel van de zolder van het hoofdgebouw. Bij deze verbouwing worden de toiletuitbouwen bij de westelijke zijvleugel opgehoogd en de onderzijde van de kapsanten aan de noordzijde verwijderd. (Herkomst: GH)



Afb. 18) Compilatie van tekeningen uit 1976 van de bestaande toestand (boven) en te maken toestand (onder) in de klasse- en zustersvleugel. De verdiepingen van beide vleugels worden verbouwd ten behoeve van het Muziekcentrum Zuid-Kennemerland. De verbouwing is met name voor de zolderverdiepingen ingrijpend (rechts onder), die geheel worden herbouwd met vakwerkgevels. Bij de zustersvleugel wordt aan de zuidzijde het beeld van 1905 gerespecteerd (afb. 4). (Herkomst: GH)



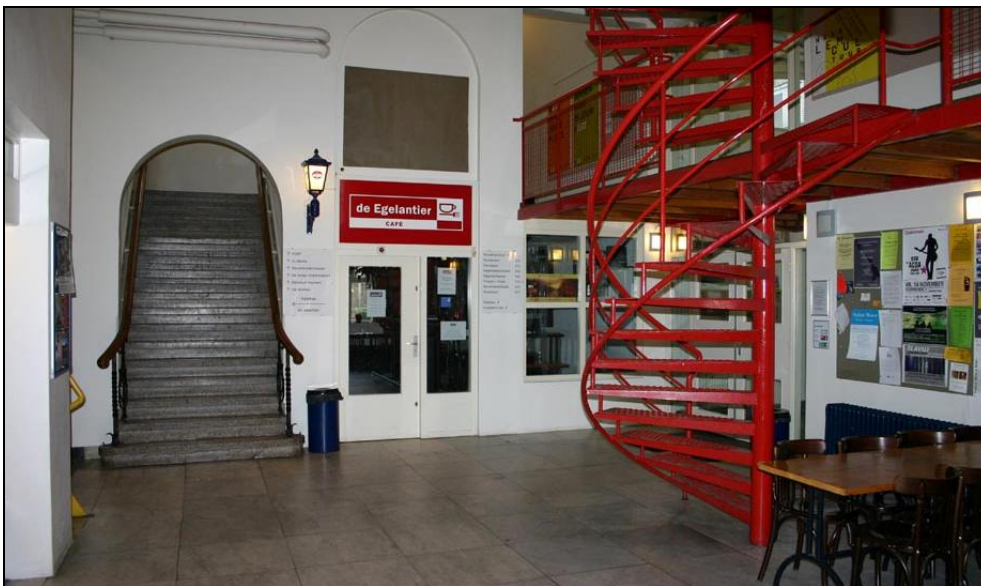
Afb. 19) Compilatie van tekeningen uit 1981 van de bestaande toestand aan de oostzijde van het hoofdgebouw en in de regenten- en keukenvleugel (boven) en de te maken situatie (onder). Uit de tekening van de bestaande toestand blijkt dat de oorspronkelijke zalen met de tussenruimte in het hoofdgebouw al eerder zijn samengevoegd. Op verschillende plaatsen worden tussenverdiepingen gemaakt, waaronder de centrale hal. Hier wordt de oostelijke steek van de hoofdtrap verwijderd en de ruimte samengevoegd met de achterliggende kamer. De luifel voor de ingang uit 1931 wordt afgebroken en vervangen door een transparant eigentijds portaal. (Herkomst: GH)



- Afb. 20) Boven: foto uit ca. 1900 van de voorgevel van het hoofdgebouw aan de Gasthuisvest, gezien vanuit het zuidoosten. (Herkomst: Gaarlandt-Kist, NHA)
- Afb. 21) Onder: de voorgevel van het hoofdgebouw in 2008. Behalve het portaal voor de ingang uit 1981, het in 1931 gewijzigde hek en de recente dakramen aan de westzijde, is de zuidgevel van het hoofdgebouw niet gewijzigd (afb. 20). Wel zijn de aanbouw uit 1931 aan de westzijde en de fietsenstalling uit 1923 aan de oostzijde (afb. 51), met kinderzaal uit 1931 erachter, mede beeldbepalend geworden.



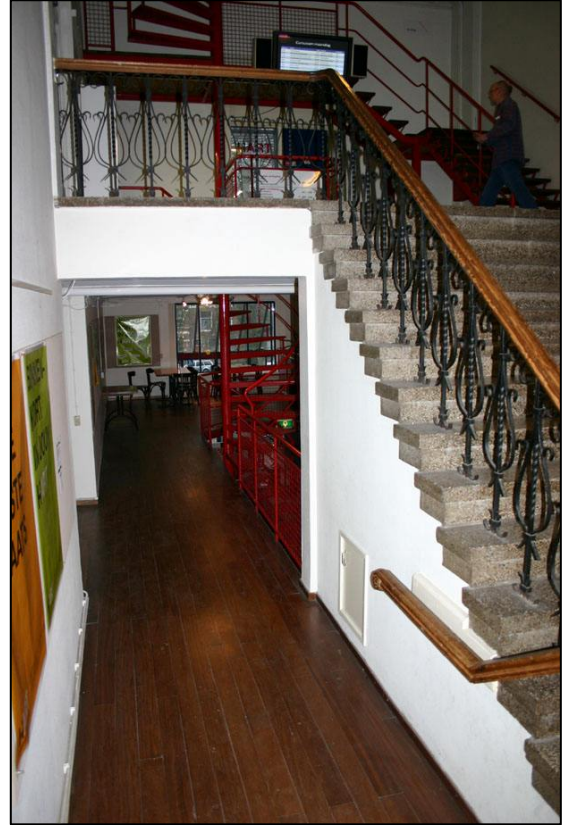
Afb. 22) De achterzijde van het hoofdgebouw, gezien vanuit het noordoosten. De oorspronkelijke architectuur van het hoofdgebouw uit 1871 is aan deze zijde door aanpassingen in verschillende perioden minder goed herkenbaar. De gevelopeningen met getoogde bovenzijde en 8-ruits ramen maken deel uit van de 19^{de}-eeuwse opzet. Bij de westelijk zijvleugel kan de indeling van de noordgevel aan de hand van bouwsporen worden gereconstrueerd. Deze bestond uit twee vensters op elke bouwlaag, waarbij de oostelijke op de verdieping boven de westelijke op de begane grond was geplaatst. Dit venster op de begane grond is naderhand dichtgemetseld (A). Op de verdieping is het westelijke venster verbouwd tot nooduitgang, maar bestond in opzet vermoedelijk enkel uit een bovenlicht. Het gepleisterde metselwerk eronder (B) verwijst naar een uitbouw die hier in opzet aanwezig was. Tegen de binnenzijden van de zijvleugels zijn in 1924 balkons aangebracht (C, afb. 9). Daarbij zijn de twee oorspronkelijke vensteropeningen op de verdieping verbouwd tot doorgang. De 19^{de}-eeuwse bovenramen lijken daarbij te zijn gehandhaafd. Vermoedelijk in het derde kwart van de 20^{ste} eeuw is de ruimte onder de balkons gedeeltelijk ingevuld (D) en ook het balkon achter het hoofdtrappenhuis overbouwd (E). In 1917 is de toiletuitbouwen (F, afb. 5) verbreed en vervolgens in 1954 opgehoogd (G, afb. 15).



- Afb. 23) Boven: de trap uit 1871 in de oostelijke zijvleugel, gezien naar het noorden. Het bijbehorende trappenhuis was oorspronkelijk aan de noordzijde uitgebouwd. De terrazzo vloerafwerking behoort bij de inrichting uit 1871. De tegelvloer is in 1929 gelegd.
- Afb. 24) Onder: de hal van het hoofdgebouw, gezien naar het noorden. In de hal ligt nog de oorspronkelijke marmeren vloer. De ruimte is in 1981 voorzien van een tussenverdieping waarnaar een ijzeren spiltrap voert. Gelijktijdig is ook de oostelijke steek van de hoofdtrap verwijderd (afb. 19 en 28) en in de achterliggende uitbouw één ruimte gemaakt.



- Afb. 25) Links: venster uit 1871 in de oostelijke gang van het hoofdgebouw, voor indirect daglicht in de ruimte aan de noordoostzijde van de hal.
- Afb. 26) Rechts: de toegang tot één van de zalen aan de westzijde op de begane grond van het hoofdgebouw. Langs de voorgevel van het hoofdgebouw bevinden zich aan de westzijde twee zalen met een smalle tussenruimte. Deze situatie is nog oorspronkelijk. Vanuit de kleine ruimte werden de zalen bediend. De kozijnen met bovenlicht in de toegangen tot de zalen dateren uit 1871. De deuren zijn vervangen.



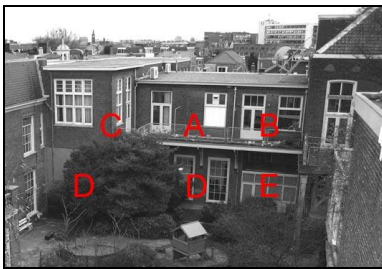
- Afb. 27) Boven links: de trap op het bordes van de hoofdtrap in het hoofdgebouw naar de achter het trappenhuis uitgebouwde ruimte, gezien naar het noordoosten. De trap dateert waarschijnlijk uit 1871 en ontsluit een korte gang met aan weerszijden een kamer. In de toegangen zijn de oorspronkelijke paneeldeuren nog aanwezig.
- Afb. 28) Boven rechts: de tweede steek van de hoofdtrap in het hoofdgebouw, gezien naar het zuiden. Links op de foto is de aansluiting met de tussenverdieping uit 1981 zichtbaar, waardoor het karakter van de 'keizerlijke trap' is aangetast.
- Afb. 29) Onder: één van de rijk geprofileerde houten vensterbanken in het hoofdgebouw, die behoren bij de afwerking uit 1871. Deze zijn op verschillende plaatsen nog aanwezig.



- Afb. 30) Boven: de pui van de ruimte tussen de zalen aan de westelijke gang op de verdieping van het hoofdgebouw. Deze houten pui maakt deel uit van het interieur van het ziekenhuis uit 1871. Uit het verschil met de toegangen tot de aangrenzende zalen (afb. 26) komt het verschil in functie tot uitdrukking en wordt de lengte van de gangen doorbroken. Eenzelfde pui is op de begane grond nog geheel of ten dele aanwezig.
- Afb. 31) Onder: de ruimte tussen de zalen op de verdieping aan de westzijde van het hoofdgebouw, gezien naar het zuiden. Het vertrek heeft nog grotendeels een bij de voormalige functie van ondermeer dienkeuken behorend interieur uit ca. 1930.



- Afb. 32) Boven: de westzijde van de zaal op de verdieping in de westelijke zijvleugel van het hoofdgebouw. In deze en andere kamers zijn nog verschillende interieurelementen aanwezig zoals vaste kasten, een gootsteen en een hangkast daarboven. Deze elementen maken deel uit van de modernisering van het interieur rond 1930.
- Afb. 33) Onder: overzicht van de kapconstructie boven de oostelijke helft van het hoofdgebouw, gezien naar het noordoosten. Aan deze zijde van het gebouw is de kapconstructie van schenkel- of Philibertsantennen met een spantbalk en nokstijl in het zicht. Elk spant is opgebouwd uit twee lagen planken. Opmerkelijk is dat deze niet zoals gebruikelijk zijn vernageld, maar met bouten zijn vastgezet.



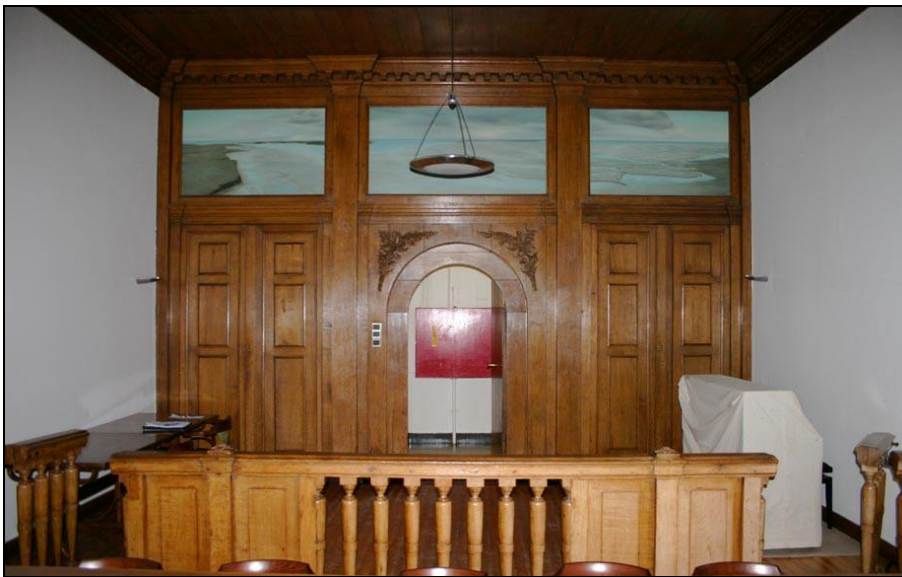
Afb. 34) Overzicht van de westzijde van de regenten- en keukenvleugel. Deze zijde kan verdeeld worden in een zuidelijk deel en een uitspringende noordelijk deel. Voor het zuidelijke deel en de zijkant van het noordelijke deel is op de verdieping een balkon aangebracht. Dit balkon is in fasen tot stand gekomen, overeenkomstig de gevels op de verdieping. Zo is het gedeelte bij het balkon dat op schoren rust (A) vermoedelijk rond 1905 tot stand gekomen. In 1924 is vervolgens het balkon naar het zuiden verlengd, toen op de verdieping een kinderzaal werd gemaakt (B, afb. 8). Het noordelijke deel van het balkon is gelijktijdig met het maken van een verdieping aan deze zijde in 1929 gerealiseerd (C, afb. 13). Op de begane grond dateert het muurwerk overwegend uit de 17^{de} eeuw (D), op het smalle zuidelijke deel na (E), dat vermoedelijk in het derde kwart van de 20^{ste} eeuw is ingevuld met een houten pui.



- Afb. 35) Links: de middenrisaliet in de noordgevel van de regenten- en keukenvleugel uit 1929.
Afb. 36) Rechts: de ijzeren deur voor de toegang tot de kelder onder de regentenkamer, gezien naar het zuidoosten. Deze toegang bevindt zich verholen achter de kastenwand in de noordwesthoek van de regentenkamer (afb. 39) en wordt afgesloten door een ijzeren deur met twee sloten in een hardstenen kozijn. Boven de achterliggende ruimte, waarin in 1929 de trap naar de kelder is gemaakt (afb. 13), zijn gemetselde gewelven aangebracht. De deur, het kozijn en de gewelven doen vermoeden dat het hier om voormalige kluis en/of archiefruimte gaat, die dateert uit de 17^{de} eeuw, mogelijk 1681. Voor 1929 bevond de toegang tot de kelder zich in de noordoosthoek van de ruimte.



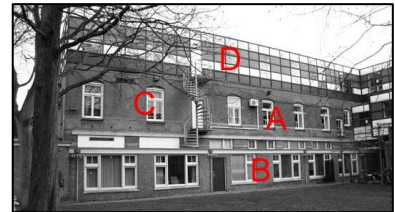
- Afb. 37) Links: de schouw tegen de zuidmuur van de regentessenkamer in de regenten- en keukenvleugel. Deze schouw kan aan de hand van een jaartal op de gedecoreerde boezembalk in 1646 worden gedateerd. Uit de kaart van het gasthuiscomplex uit 1754 blijkt dat de regentessenkamer toen diende als regentenspreekkamer (afb. 1). De schouw bevond zich in een zuidelijker gelegen vertrek en is bij de sloop daarvan in 1871 hier herplaatst.
- Afb. 38) Rechts: de kastenwand voor de noordmuur van de regentessenkamer. Deze opvallend geplooiden kastenwand is uit hetzelfde vertrek afkomstig als de schouw (afb. 37) en hier in 1871 herplaatst. Door de vorm en de vensterverdeling in de kamer kon de kastenwand niet meer als zodanig worden gebruikt en heeft het object thans de functie van een decorstuk. Boven het vertrek bevindt zich een samengestelde balklaag die bij de 17^{de}-eeuwse opzet van de regentenvleugel zal behoren.



Afb. 39) De west- (boven) en oostzijde (onder) van de regentenkamer. Dit vertrek heeft nog grotendeels zijn oorspronkelijke karakter uit de 17^{de} eeuw behouden, doordat bij het inkorten in 1929 enkel kastruimte aan de oostzijde is verdwenen. Halverwege de kamer staat een balustrade uit de 17^{de} eeuw, die ook op de kaart van het gasthuiscomplex uit 1754 lijkt te zijn afgebeeld (afb. 1). De kastenwand aan de oostzijde heeft een tegenhanger in de eikenhouten wand aan de westzijde, waarin centraal een schouwpartij is opgenomen. Een dergelijke ingebouwde schouw past goed bij de datering van de het interieur in 1681. Voor de twee vensters in de zuidgevel zijn in de 18^{de}-eeuw vouwluiken aangebracht. Boven de ruimte is een blank eikenhouten plafond aanwezig. Gezien de rest van de aankleding van het vertrek is het goed mogelijk dat het plafond in deze vorm bij de 17^{de}-eeuwse afwerking van de ruimte hoort. Dit zou betekenen dat de enkelvoudige balklaag van de verdieping, waar het plafond tegen is aangebracht, ook nog uit de 17^{de}-eeuw dateert.



- Afb. 40) Links: overzicht van de voormalige keuken op de begane grond in de regenten- en keukenvleugel, gezien naar het zuiden. De keuken maakt deel uit van de verbouwing van de vleugel in 1929 en is verdeeld in de eigenlijke keuken aan de zuidzijde en een wasruimte aan de noordzijde, die in elkaar overlopen. De keuken ontving daglicht via een groot bovenlicht met lichtkap in het gewelfde plafond. Dit plafond is opmerkelijk en gemaakt van gewapend en in het werk gestort BIM's- of sintelbeton. De lichtkap is niet meer aanwezig en het bovenlicht afgedekt.
- Afb. 41) Rechts: overzicht van de gang op de verdieping in de regenten- en keukenvleugel, gezien naar het zuiden. De verschillende ruimten op de verdieping van de vleugel worden ontsloten via een centrale gang uit 1929. Uit die tijd dateert ook de afwerking van de vloer en de schuifdeuren voor de toegangen tot de zalen.



Afb. 42) Boven: het zuidelijk deel van de oostgevel van de klassevleugel. Het muurwerk op de begane grond en verdieping kan rond 1905 worden gedateerd. De beide erkers zijn in 1928 aangebracht, toen de begane grond werd ingericht met zes klasse kamers (afb. 11). Bij een verbouwing in 1976 is de huidige tweede verdieping gerealiseerd. De gevel hiervan bestaat uit vakwerk, opgevuld met zwarte, rode en witte platen Eternit Glasal (afb. 18).

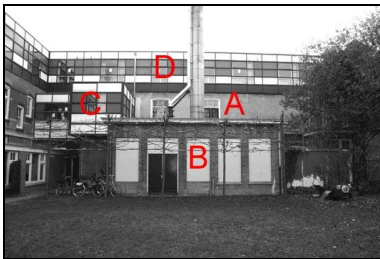
Afb. 43) Onder: de westzijde van de klassevleugel. Deze gevel dateert enkel aan de zuidzijde uit ca. 1905 (A), waarbij de uitgebouwde gevel op de begane grond in 1928 is gerealiseerd ten behoeve van 1^e klas kamers (B, afb. 11). In 1976 is het noordelijk deel vervangen (C). Hier ontbreekt een waterlijst ter hoogte van de bovenzijde van de vensters. In 1976 is ook de tweede verdieping gebouwd (D).



Afb. 44) De trap behorend bij de klassevleugel, maar gesitueerd aan de gang in de zustervleugel, gezien naar het noordoosten. Deze deels betonnen trap kan aan de hand van een bouwtekening in 1921 worden gedateerd (afb. 6). Bij die verbouwing werd op het oorspronkelijke platte dak van de klassevleugel een zolderverdieping gebouwd, die in 1976 is vervangen (afb. 18).



- Afb. 45) Boven: detail van de zuidgevel van de klassevleugel, gezien naar het noordwesten. De twee bouwlagen hoge lijstgevel met middenrisaliet dateert waarschijnlijk uit 1871. De opzet is nog grotendeels oorspronkelijk. Wel is in 1922 voor de risaliet op de begane grond een uitbouw gemaakt, waarbij twee van de drie vensters op de verdieping zijn verbouwd tot toegangen naar het erboven gelegen balkon. Rechts van de uitbouw is een oorspronkelijke doorgang aan het eind van de 20^{ste} eeuw verbouwd tot portiek. Het dak heeft zijn oorsprong in 1905 (afb. 4), maar is in 1976 herbouwd.
- Afb. 46) Onder: de zuidgevel van het trappenhuis, dat in 1928 tegen de westzijde van de zustervleugel is gebouwd. De architectuur vertoont sterke overeenkomst met de noordgevel van de regenten- en keukenvleugel (afb. 35) en is waarschijnlijk van de hand van dezelfde architect.



Afb. 47) De noordzijde van de zustervleugel. Van de noordgevel van de vleugel is enkel op de eerste verdieping muurwerk in het zicht (A). Mogelijk is dit gedaan om bouwsporen aan het zicht te onttrekken. Het is niet uitgesloten dat het achterliggende metselwerk dateert uit de 17^{de} eeuw of ouder. De vensters dateren waarschijnlijk uit 1871. De rechter is sinds ca. 1905 een doorgang om het balkon op het dak van het onderstaande ketelhuis (B) te kunnen gebruiken. Het ketelhuis dateert van rond 1905, maar heeft in 1928 de huidige gevelindeling gekregen (afb. 10). Op de verdieping bevindt zich aan de oostzijde een uitgebouwde 'proefkamer voor zusters' uit 1963 (C), die sinds de renovatie in 1976 als zodanig niet meer herkenbaar is. Toen heeft ook de tweede verdieping zijn huidige aanzien verkregen (D).



- Afb. 48) Boven: de voormalige eetzaal van de zusters, centraal op de begane grond van de zustervleugel, gezien naar het westen. Deze ruimte is in 1922 met een uitbouw vergroot. Gelijktijdig is waarschijnlijk ook de doorbraak gemaakt naar de aan de westzijde grenzende ruimte. De betimmering langs de wanden en in de opening dateert uit die tijd.
- Afb. 49) Onder: de schouw tegen de oostmuur in de voormalige eetzaal van de zusters. Deze schouw dateert uit de 17^{de} eeuw en is waarschijnlijk afkomstig uit één van de in 1871 afgebroken ruimten in de regentenvleugel. Samenhangend met de herplaatsing is boven de ruimte een nieuwe samengestelde balklaag aangebracht, die iets hoger ligt dan de oorspronkelijke balklaag in de aan de westzijde grenzende ruimte.



Afb. 50) Boven: de westgevel van de voormalige wasserij. Vermoedelijk dateert de gevel en het achterliggende gebouw in opzet uit de late 19^{de} eeuw.

Afb. 51) Onder: de voormalige fietsenstalling aan de Gasthuisvest, gezien vanuit het zuidwesten. De gevel kan aan de hand van een bouwtekening in 1923 worden gedateerd (afb. 7). Bij de toenmalige opzet hoorde ook een toegang tussen de vensters in de zuidgevel. Het portaal voor de westgevel is in 1964 gerealiseerd (afb. 16), toen het gebouw zijn oorspronkelijke functie verloor en werd ingericht voor de opname van patiënten.