



Prestatieplan 2022

Centrum voor Jeugd en Gezin Kennemerland
Haarlem en Zandvoort

VOORWOORD

1. ALTIJD DICHTBIJ	4
2. KERNTAKEN EN VERANTWOORDING.....	5
2.1 Kerntaken en verantwoording	5
2.2 Samen met anderen	13
3. REGIOVISIE JEUGDHULP EN SPEERPUNTEN.....	16
<i>Doelstelling Regiovisie: Ouders en jeugdigen kunnen, met steun van hun omgeving, omgaan met de gewone hobbels in het opvoeden en opgroeien</i>	16
Speerpunt 1: Sociale basis versterken en normaliseren	16
<i>Doelstelling Regiovisie: Kinderen en jongeren krijgen tijdig de best passende hulp (zo licht als mogelijk, zo zwaar als nodig)</i>	17
Speerpunt 2: Inzet van Passende hulp	17
<i>Doelstelling Regiovisie: Kinderen en jongeren groeien veilig op</i>	18
Speerpunt 3: Veiligheid waarborgen	19
Speerpunt 4: Samenwerking met het onderwijs	20
4. FINANCIËN	23

Versterken en veranderen

Versterken van preventie en eigen kracht is een doelstelling van de Jeugdwet. Niet alle problemen laten zich oplossen en vaak gaat het vooral om ze te (leren) hanteren in het gewone dagelijkse leven. Dat vraagt om duurzame steun voor gezinnen in de eigen omgeving, in plaats van (alleen) de steun van professionele voorbijgangers. Voorzieningen in de sociale basis vormen samen een pedagogische infrastructuur die bijdraagt aan de mogelijkheden van een grote groep kinderen en jongeren om zichzelf te ontplooiën, zonder dat daar specialistische hulp bij nodig is.

Een goede basis voor ieder kind is ons motto en ook het uitgangspunt van de Regiovisie Jeugdhulp IJmond en Zuid-Kennemerland. Deze visie vormt het kader voor ons prestatieplan op basis waarvan we onze kerntaken en doelstellingen hebben aangescherpt en geactualiseerd. Bij de beschrijving van onze speerpunten kunt u lezen welke bijdrage we vanuit het CJG in 2022 aan de doelstellingen van de regiovisie willen leveren.

Iedere dag zetten onze professionals zich in voor kinderen, jongeren en gezinnen vanuit de missie ‘bij kwesties over opvoeden en opgroeien zijn we er voor je, bepalen we niets voor je en steken we onze nek uit’. Dat is en blijft onze kracht en dat doen we met vakmanschap en liefde voor het werk. Dat neemt niet weg dat we een lerende organisatie zijn en de ambitie hebben om datgene wat we doen steeds te verbeteren. Feedback van cliënten is daarin onmisbaar en een vanzelfsprekend onderdeel van ons werkproces.

De laatste jaren zien we een toename van het aantal cliënten. Tevens zien we meer cliënten met zwaardere problematiek, denk aan depressies en angststoornissen bij jeugdigen en een toename van cliënten in complexe situaties, zoals vechtscheidingen. Ook leveren we vaker overbruggingszorg, omdat cliënten niet terecht kunnen in de 2e lijn. Daar liggen verschillende oorzaken aan ten grondslag, zoals de gevolgen van de coronamaatregelen. Deze situatie zorgt voor een spanningsveld omdat we onze praktijk juist meer willen ombuigen naar een versterking van onze inzet in de sociale basis. Zo willen we meer aanwezig zijn op scholen. Dat betekent wel dat we voor een grote opgave staan om deze verschuiving te realiseren; een belangrijk thema in 2022.

Samen blijven we zorgen voor passende hulp binnen de financiële kaders en dragen we bij aan een betaalbaar en duurzaam jeugdzorgstelsel. In 2022 leveren we op basis van onze positie als CJG aan de voorkant en vanuit kennis van jeugdhulp een actieve bijdrage aan de nieuwe verwerving van de jeugdhulp.

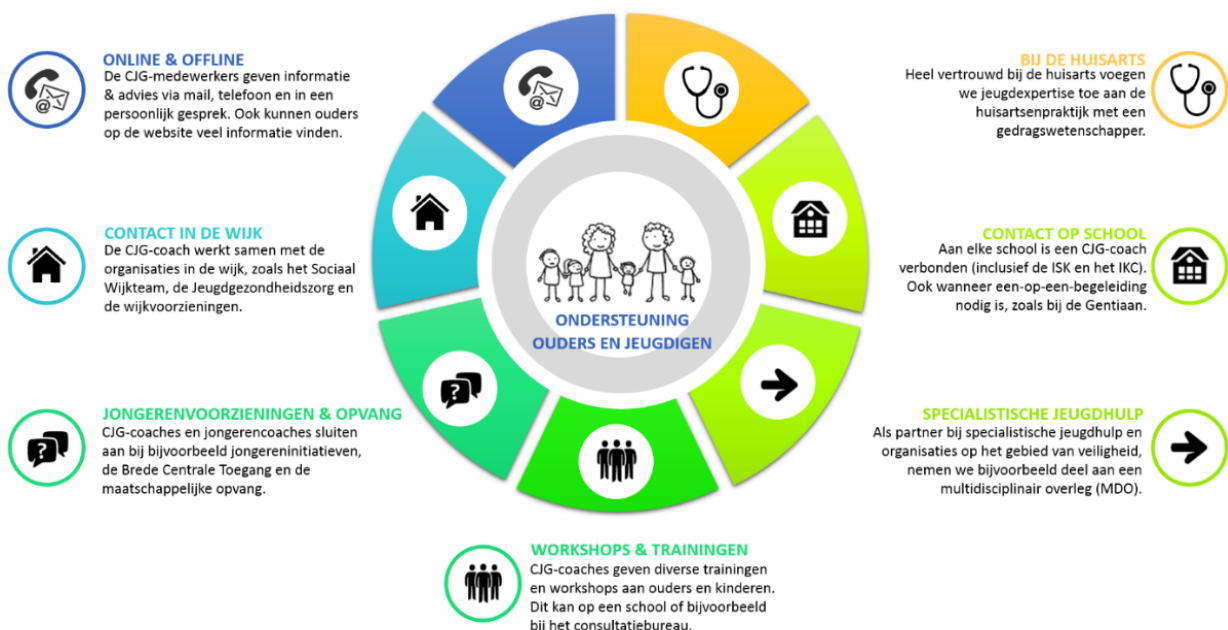
Opvoeden en opgroeien doe je niet alleen. Ouders en kinderen zijn gebaat bij een steunende omgeving waarin vragen stellen gewoon is. Bij alle kwesties over opgroeien en opvoeden zijn wij er voor hen, bepalen we niets vóór hen en steken we onze nek uit voor wat er nodig is om hun situatie te verbeteren. Het CJG werkt in de sociale basis: we werken outreachend en preventief, we normaliseren en we versterken de eigen kracht en het netwerk van gezinnen.

In elk stadsdeel van Haarlem en in Zandvoort is een team CJG-coaches beschikbaar voor de ondersteuning van ouders en jeugdigen bij vragen over en problemen met opvoeden en opgroeien. Zij sluiten aan en versterken wat ouders en jeugdigen zelf kunnen, samen met hun eigen sociale netwerk. De inzet is dat gezinnen en jongeren zich 'competent' voelen in de regie over hun eigen leven en opvoeding. De CJG-coaches bieden gezinscoaching volgens de uitgangspunten van Wraparound care en op basis van een door alle betrokkenen gedragen plan. Het gaat om de realisatie van goede voorwaarden voor de kinderen om op te groeien en voor ouders om hun ouderschap vorm te geven. De geboden begeleiding kan intensief zijn, met name in gezinnen met veel problemen die werken aan het herstel van eigen regie.

Om daadwerkelijk 'dichtbij' te zijn, zorgen we ervoor dat we op veel verschillende manieren te vinden en te benaderen zijn. Niet iedereen stelt zijn vragen namelijk op dezelfde plaats en op dezelfde wijze. Ook als jeugdigen en opvoeders geen vraag stellen, maar er wél zorgen of signalen zijn, zoekt het CJG naar mogelijkheden om het gesprek aan te gaan of anderen erbij te betrekken.

Nog meer aansluiten bij de vraag in de wijk

Wij sluiten met onze informatie, ondersteuning en expertise aan bij de plaatsen nog meer aan waar mensen toch al zijn en waar zij hun vragen stellen: in de sociale basis. Aan de telefoon zitten mensen die gepokt en gemazeld zijn in telefonische vraagverkenning en toeleiding. Op de scholen en in de wijk sluiten we aan met CJG-coaches die thuis zijn in een brede range aan ondersteuningsvragen. Behalve gezinscoaching hoort ook een groepsgewijze aanpak tot de mogelijkheden. We werken nauw samen met het SWT. Bij de huisarts zijn we aanwezig met gedragswetenschappers. Jongeren zonder dak boven hun hoofd kunnen ons vinden bij de Brede Centrale Toegang en in Perron18. Zo 'matchen' we op elke plek met passende expertise en geven we van daaruit vorm aan de jongeren- en gezinsondersteuning.



2.1 Kerntaken en verantwoording

De kerntaken van het CJG zijn niet gewijzigd, wel is de invulling geactualiseerd. Daarnaast zijn ze in het licht gezet van de Regiovisie waarin gerefereerd wordt aan de Norm voor Opdrachtgeverschap. De rol van het CJG wordt hierin gedefinieerd aan de hand van vijf basisfuncties. Het is de lokale verantwoordelijkheid van iedere gemeente om te zorgen dat deze functies geborgd zijn. Dit vormt een belangrijke basis voor de transformatie van de jeugdhulp. Het gaat om de volgende functies:

1. **Houd altijd oog voor een veilige leefomgeving** van de inwoner: Professionals moeten de meldcode toepassen en vaardigheden hebben om onveilige situaties te signaleren en bespreekbaar te maken met alle betrokkenen (kinderen en volwassenen).
2. **Wees aanwezig** (zichtbaar, aanspreekbaar) daar waar de doelgroep is zodat vragen gezien worden. Maak verbinding met de wijk en werk 'outreaching'. Professionals ondersteunen bij het inzetten op vroegsignalering en preventie, waardoor hulpvragen tijdig worden gesignaleerd en ofwel 'lichtere' voorliggende voorzieningen (o.a. rondom preventie) nog afdoende zijn, ofwel aan de voorkant zwaarder ingezet kan worden, zodat er uiteindelijk minder verwijzingen naar specialistische hulp nodig zijn.
3. **Wees toegankelijk en benaderbaar** op veel manieren (o.a. fysiek, digitaal). Toegankelijkheid gaat om fysieke vindbaarheid en laagdrempelige toegang. Alle inwoners moeten informatie kunnen vinden over waar ze hun vraag kunnen stellen.
4. **Verhelder de vraag met een brede blik** op alle levensdomeinen en mensen in het huishouden (via de kansencirkel) en verleen ondersteuning, beleg de regie, maak duidelijke afspraken en houd een vinger aan de pols. Zorgprofessionals moeten kennis hebben van multiproblematiek en integrale vraagverheldering om expertise aan de voorkant te borgen en over meerdere leefdomeinen (en 'schotten') heen een plan op te stellen.
5. **Verzamel inzichten** in hoe het gaat: over de uitkomsten voor de inwoner, de samenwerking en hoe het proces loopt. Deel ze, ga erover in gesprek en durf te veranderen. Leren en verbeteren door professionals, op basis van open reflectie door inwoners, professionals en collega's.

Het CJG heeft de missie dat ouders en jongeren zich gezien, gehoord en passend ondersteund voelen en zelf eigenaar blijven van hun situatie, wanneer zij met ons in contact komen. Vanuit die missie hebben we in de afgelopen jaren onze kerntaken vormgegeven die een concrete invulling geven aan de hierboven genoemde basisfuncties.

KERNTAAK 1: INFORMATIE EN ADVIES

Informatie & Advies is aanwezig, zichtbaar en aanspreekbaar daar waar onze doelgroep is en één van de ingangen van het CJG. We zijn bereikbaar voor iedereen met vragen over opvoeden, opgroeien of ouderschap. De medewerkers zijn hbo-opgeleide jeugdgeneralisten die goed in staat zijn te luisteren, door te vragen, de situatie in te schatten en te wegen welke vervolgstappen nodig zijn. Dat doen ze ook wanneer de situatie om direct handelen vraagt. Ook CJG-coaches geven in hun contacten met wijkprofessionals, scholen, ouders en jongeren veel informatie en advies. De website www.cjgkennemerland.nl biedt informatie voor ouders en jongeren die online op zoek gaan.

Deze contacten worden door onze medewerkers geregistreerd in de app genaamd Vink. Voor individuele vragen: vraagsteller, op wiens initiatief, vindplaats, woonplaats, aard van de vraag, vervolg, inschatting complexiteit. Bij aard van de vraag onderscheiden we: sociale kaart, hoe krijg ik wat ik nodig heb, opvoedondersteuning, 'iemand vindt dat ik jullie moet bellen', vraagverheldering.

Voor groepsactiviteit: deelnemers, aantal, welke vindplaats. Daarnaast kan er nog gekozen worden voor een projectactiviteit. Deze app geeft ons inzicht in aantal en soort vragen waardoor we onze dienstverlening kunnen optimaliseren.

Project “Daar waar het hoort”

Uit onderzoek blijkt dat in 80% van de zaken in de jeugdbescherming en jeugdreclassering scheidingsproblematiek speelt. Het doel van het project is om de scheidingsproblematiek terug te dringen uit gedwongen jeugdzorg en onderzoeken of er andere mogelijkheden zijn om met deze problematiek om te gaan. Haarlem en Zandvoort participeren in fase 1: Ontwikkeling van een digitaal informatieloket. Sinds 1 januari 2021 is het scheidingsplein.nl online. Deze is samen met de 18 gemeenten in Noord-Holland en de samenwerkende partners ontwikkeld. Scheidingsplein.nl verwijst inwoners van Haarlem en Zandvoort door naar het CJG voor informatie en advies. Het CJG biedt geen hulp bij echtscheiding(sbemiddeling).

Resultaat

Doordat we meer en duidelijker aanwezig zijn in de sociale basis verwachten we een groter bereik en meer vragen te beantwoorden op de locaties en in de wijk en daarmee een terugloop van het aantal telefonische contacten en een toename van de registraties in de VinkApp.

Verantwoordings-indicatoren Informatie en Advies

<i>Algemeen</i>	<ul style="list-style-type: none">- <i>Aantal binnengekomen gesprekken op het centrale nummer van het CJG</i>- <i>Aantal malen dat I&A medewerkers en CJG-coaches (op locaties) vragen beantwoorden en advies geven aan individuen en in bijeenkomsten (VinkApp)</i>- <i>Aantal (unieke) bezoekers van de website in 2022</i>
-----------------	---

KERNTAAK 2: GEZINSCOACHING

CJG-coaches bieden passende ondersteuning aan ouders en jeugdigen bij vragen over en problemen met opvoeden en opgroeien. Zij werken op een coachende manier, sluiten aan bij wat ouders en jeugdigen zelf kunnen en versterken dat. De inzet is om de situatie te ontzorgen en te normaliseren, zodat gezinnen zich ‘competent’ voelen in de regie over hun eigen leven en opvoeding. De CJG-coaches hebben de kennis en vaardigheden om zelf (lichte) hulp te bieden en het netwerk van het gezin te betrekken of te versterken. Waar dat nodig is, raadplegen zij gespecialiseerde hulp of zetten die in. De coaches werken volgens een (gedragen) plan en coördineren de inzet van verschillende betrokkenen. De teams van gezinscoaches werken nauw samen met het Sociaal Wijkteam, de scholen, de jeugdgezondheidszorg en met andere partijen in hun gebied. Wij zijn aanwezig in de Gentiaan, de Velsperpoort en de Vrouwenopvang/Blijf. De rol van het CJG in deze drie voorzieningen wordt in 2022 in samenspraak met de gemeente waar nodig nader gespecificeerd.

Het CJG is gemandateerd om beslissingen te nemen over de toegang tot specialistische jeugdhulp. Deze beslissing is onderdeel van het hulpverleningsproces. Toelichting hierover is te vinden bij het speerpunt inzet van passende hulp.

Cliëntgroep

De cliëntgroep omvat alle jeugdigen en ouders in het werkgebied van een team met een vraag om ondersteuning op het gebied van opvoeden en opgroeien – voor zover die niet in de sociale basis kan worden opgevangen. Dat betekent natuurlijk niet dat alle vragen met gezinscoaching kunnen worden beantwoord, maar we zijn wel altijd beschikbaar voor vraagverheldering en de beslissing welke hulp nodig en passend is. Voor gezinnen met zwaardere problematiek bieden specialisten passende hulp, maar kunnen wij wel een rol spelen in het herstel van het normale leven: ‘hoe kun je deze problemen in het dagelijks leven, op school, in de buurt, leefbaar houden?’ Want: het maakt niet uit hoe licht of

zwaar de uitdaging bij het opgroeien of in het ouderschap is, behoud of herstel van het gewone leven (in het gezin, op school, in de vrije tijd) is altijd belangrijk.

De laatste jaren zien we een toename van cliënten met zwaardere problematiek, denk aan depressies en angststoornissen bij jeugdigen en een toename van cliënten in complexe situaties, denk aan vechtscheidingen. Er liggen verschillende oorzaken aan ten grondslag. De gevolgen van de coronamaatregelen spelen hierin een rol. Het CJG levert ook vaker overbruggingszorg omdat cliënten niet terecht kunnen in de 2^e lijn.

WachtlIJst

Bovenstaande ontwikkeling in de cliëntgroep van het CJG heeft geleid tot een toenemende en intensievere vraag aan het CJG met een wachtlIJst tot gevolg. Deze wachtlIJst wordt gemonitord en is middels het dashboard van het CJG inzichtelijk voor gemeenten. Het CJG zoekt naar oplossingen om ervoor te zorgen dat de wachtlIJst zo klein mogelijk is. Tegelijkertijd is het van belang om te blijven focussen op de eerder genoemde beweging van het CJG naar de sociale basis en de aansluiting van het CJG op de scholen. Dat betekent wel dat er oplossingen gevonden dienen te worden om hier ook daadwerkelijk meer ruimte voor te kunnen maken. In 2022 is dit vooruitlopend op de nieuwe verwerving in 2023 een belangrijk aandachtspunt wat we in samenspraak met de gemeenten willen uitwerken. Specifiek vragen we aandacht voor de situaties waar het CJG nu veel inzet op pleegt maar niet op toegerust is: (v)echtscheidingen met een ernstig verstoorde relatie tussen de ouders en gezinnen met ernstige veiligheidsproblematiek die niet binnen het vrijwillig kader opgelost kunnen worden.

Werkproces

Het werkproces van de gezinscoaches kent vaste stappen.

- **Verkenning van het verhaal** en de vragen van het gezin. In deze fase gaat de coach in gesprek met ouders én kinderen. Als de aanmelding op naam van één kind uit het gezin is gedaan, leggen we contact met de andere kinderen – ook hun verhaal en hun ondersteuningsbehoefte doet er toe.
- In deze verkennende fase zetten we middelen in zoals de **uitvraag per leefgebied** met behulp van de Kansencirkel, een genogram, levenslijn, het drieluik (hoe is het nu, hoe is het over 6 maanden als er niets verandert en wat gaan we doen) en het vierluik (krachten, zorgen, belemmerende en gunstige omstandigheden).
- Opties voor een aanpak worden besproken met het gezin en met een derde ('derde paar ogen') en er wordt **een plan opgesteld**. Coaches volgen daarvoor de stappen in het registratiesysteem, MLCAS. Dit systeem structureert het planmatig werken volgens de principes van Wraparound Care.
- **De uitvoering** wordt vervolgens weergegeven en gemonitord. Na drie maanden vindt een tussenevaluatie plaats. Dit is een belangrijk moment om te bepalen of de aanpak resultaten oplevert en of afschaling, dan wel (gewijzigde) voortzetting, wenselijk is.
- Afsluiting: **evaluatie en terugblik**.

Alle werkprocessen, ook die voor toekenning van een Individuele voorziening, PGB, light-contract en verlengingen zijn afgelopen jaar in overleg met de gemeente herzien met als uitgangspunten: normaliseren, versterken eigen netwerk, zo licht en kort als kan en zo zwaar als nodig. We verwachten dat daardoor minder gebruik van tweedelijns voorzieningen te zien zal zijn.

Regie-ondersteuning

Mensen moeten eigenaar kunnen blijven van hun eigen situatie, in welke omstandigheden ze zich ook bevinden. Daarvoor kan het nodig zijn dat er iemand (tijdelijk) naast hen gaat staan en ervoor zorgt dat het eigenaarschap op de juiste plaats blijft of komt. Regie-ondersteuning is geen aparte

taak maar een belangrijk aandachtspunt in het werk van de CJG-coach. Als het gezin of een jongere zelf geen regie kan voeren borgen we altijd dat regie-ondersteuning geregeld is. Dat kan ook een familielid of bekende zijn van het gezin of een zorgaanbieder die bij het gezin betrokken is. De coaching op grond van Wraparound Care is daar ook op ingericht. In aanvulling daarop zijn er '10 gouden regels' afgesproken, die zowel het CJG als de Sociaal Wijkteams van Haarlem en Zandvoort gebruiken. Deze leggen uit hoe we regie-ondersteuning aanpakken. Het doel is dat steeds meer instellingen binnen de gemeente en de jeugdhulpaanbieders (ook de veiligheidspartners) met deze zelfde principes gaan werken.

Het CJG management en CJG-coaches zijn regelmatig in gesprek met zorgaanbieders over de vraag wie in het gezin de regie-ondersteuning kan of moet bieden. Dat vraagt extra inzet. In 2022 willen we hierover duidelijke afspraken maken met zorgaanbieders en de gemeente. Verder zorgen we er voor dat signalen van het CJG en zorgaanbieders bij het gemeentelijk contractmanagement terechtkomen en andersom. Het team Passende Hulp levert de daarvoor benodigde ondersteuningsstructuur.

Cliënten app

Met de app wil het Centrum voor Jeugd en Gezin haar cliënten meer mogelijkheden bieden om gebruik te maken van de dienstverlening van het CJG. Daarnaast biedt de app de mogelijkheid op een veilige manier te communiceren met de CJG-coach. De app kent vier modules:

- Inzage: de gebruiker heeft op elk gewenst moment inzage in welke medewerker, op welk moment en met wel doel het digitale dossier heeft ingekeken of bewerkt.
- Dossier: de gebruiker kan de informatie lezen die de CJG-medewerker in het dossier heeft genoteerd. Denk hierbij aan gespreksverslagen of gemaakte afspraken.
- Taken: de gebruiker kan feedback geven op de informatie die in het dossier staat. Ook is er de mogelijkheid om vragenlijsten in te vullen.
- Informatie: de gebruiker kan goedgekeurde opvoedinformatie raadplegen. Voor de CJG-medewerker is het mogelijk leestips klaar te zetten voor het vervolg van het hulpverleningstraject.

Waardering door cliënten

We vinden het belangrijk om te weten hoe onze cliënten onze dienstverlening ervaren. Kunnen zij na onze ondersteuning zelf weer verder, zijn de problemen opgelost? Gaat het beter met de kinderen thuis of op school? En voelen zij zich gehoord en serieus genomen door de CJG-coach?

Het meten van deze tevredenheid is sinds 2021 structureel ingebed in ons werkproces. Aan de cliënten/gezinnen die in begeleiding zijn bij CJG-coaches wordt gevraagd een korte vragenlijst in te vullen: na drie maanden en bij de afronding van de begeleiding. De resultaten zijn te zien via de digitale kwartaalrapportage. In 2022 voeren we met de teams en de gemeenten het gesprek of we met dit instrument de relevante informatie ophalen en of deze voldoende sturing geeft aan de kwaliteit van onze werkprocessen.

Resultaat

Door gezinscoaching wordt de hulpvraag van het gezin opgelost of hanteerbaar gemaakt met behulp van het eigen netwerk en kan het gezin zelfstandig verder. De inzet is dat gezinnen zich 'competent' voelen in de regie over hun eigen leven en opvoeding. Door driemaandelijke evaluatie neemt de lengte van gezinstrajecten af. Waar nodig wordt een maatwerkvoorziening geregeld, zo licht en kort als kan en zo zwaar als nodig. We verwachten dat daardoor minder gebruik van tweedelijns voorzieningen te zien zal zijn dan in het voorgaande jaar.

Verantwoordings-indicatoren Gezinscoaching

<i>Algemeen</i>	<i>Aantal (nieuw) bereikte kinderen en jeugdigen</i>
<i>Resultaat</i>	- <i>Hoeveel (%) van de instroom gaat door naar 2e lijn, hoeveel vangt CJG af met informatie, advies en gezinscoaching</i>

	<ul style="list-style-type: none"> - <i>De gemiddelde lengte van een begeleidingstraject</i> - <i>Aantal kinderen/jeugdigen/ouders dat aangeeft: ik heb voldoende aan de hulp gehad om zelf verder te kunnen.</i> - <i>Aantal kinderen/jeugdigen/ouders dat aangeeft: wij hebben met ons gezin ons eigen plan kunnen maken en uitvoeren.</i> - <i>Aantal kinderen/jeugdigen/ouders dat aangeeft: de mensen die belangrijk voor ons zijn, waren betrokken.</i> - <i>Aantal cliënten dat aangeeft: de betrokken beroepskrachten werkten goed samen (Informatie uit de eindvragenlijst)</i> - <i>IV, PGB en light-afgifte voldoet aan de met de gemeente afgestemde procesvereisten</i> - <i>Inzicht in aantallen toekenningen, verlengingen, PGB's en light (trend)</i>
--	--

Jongerencoaching

In 2022 is jongerencoaching onderdeel van de gebiedsteams. Coaches sluiten aan op de VO scholen en pakken vragen van jongeren op (zie speerpunt onderwijs). De expertise van de jongerencoaches blijft gewaarborgd door middel van een kenniskring en intervisie. Zij brengen specifieke kennis in op het gebied van veiligheid, multiproblematiek, ontwikkelingsbedreigingen, regievaardigheden en aansluiting naar de 2e lijn.

KERNTAAK 3: TEAM DAK- EN THUISLOZE JONGEREN

Het jongerenteam Haarlem werkt vanaf 2021 nauw samen met het jongerenteam IJmond. Dat heeft geresulteerd vanaf zomer 2021 in één integraal team voor de gehele regio. Omdat zij zich uitsluitend richten op (dreigend) dak- en thuisloze jongeren zijn zij voor ons hele werkgebied de expert voor deze doelgroep.

De coaches van dit team zijn een vraagbaak voor alle professionals in de regio. Vragen vanuit Politie, RMC, Wmo, Vangnet & Advies, maatschappelijk werk, vluchtelingenwerk, scholen, sociaal wijkteam, huisartsen en jongerenwerk worden dagelijks beantwoord.

Daarnaast zijn zij actief op huisvestingsgebied wat heeft geresulteerd in o.a. het nieuwe Pact voor huisvesting speciale doelgroepen. Het team heeft een nauwe samenwerking met de maatschappelijke opvang partners. Hierbij valt te denken aan pension Spaarnezicht, HVO Querido en de Gemeente Haarlem. Zodra een jongere uit Haarlem of Zandvoort zich meldt bij de Brede Centrale Toegang, wordt een CJG-coach betrokken.

Veel jongeren kampen met psychosociale problemen in combinatie met praktische problemen. In het geval van bijvoorbeeld schuldhulp duurt het bij problematische schulden al snel een jaar voordat er een schuldtraject ligt. Bij dakloosheid duurt het zo'n 6 maanden voordat iemand uit de maatschappelijke opvang kan en is begeleiding erna noodzakelijk om een jongere echt te leren zelfstandig te zijn. Jongeren hebben veelal te maken met lange wachttijden (wachttijd tot verstrekking uitkering, wachttijd tot opname/start behandeling GGZ/verslaving, wachttijd tot start schuldhulptraject, wachttijd voor zelfstandige huisvesting). Gedurende deze wachttijden zijn de coaches actief betrokken en proberen de jongeren te blijven motiveren om de hulp aan te gaan.

Bij afsluiting zorgen we voor een warme overdracht naar het Sociaal Wijkteam zodat, in aanvulling op zorgcontinuïteit in maatwerkvoorzieningen, ook de inzet van het collectief aanbod in de wijk of lichte ondersteuning door het Sociaal Wijkteam wordt afgewogen. Dit is nieuw en komt voort uit het onderzoek wat AEF in 2021 heeft gedaan.

Perron 18 draait inmiddels uitstekend en is nagenoeg vol met jongeren die klaar zijn om zelfstandig te gaan wonen. De wachtlijst voor Spaarnezicht is daarom ook nagenoeg nihil nu. De doorstroom die

werd beoogd is gerealiseerd. De samenwerking met Beschermd wonen willen we intensiveren in 2022 om ook daar de doorstroom te kunnen waarborgen. Vier jongerencoaches houden 5 dagen per week kantoor op Perron 18. Naast het verrichten van eigen werkzaamheden zijn ze beschikbaar voor vragen en begeleiding van jongeren, maar ook voor vragen of eventuele klachten van buurtbewoners.

Resultaat

Het doel is dat jongeren binnen 6 maanden weer op eigen benen staan met passende huisvesting.

Verantwoordings-indicatoren team Dak- en Thuisloze jongeren

<i>Algemeen</i>	<ul style="list-style-type: none"> - Aantal (nieuw) bereikte jongeren - Aantal jongeren dat aangeeft: Ik heb voldoende aan de hulp gehad om zelf verder te kunnen - Aantal jongeren dat aangeeft: ik heb mijn eigen plan kunnen maken en uitvoeren - Aantal jongeren dat aangeeft: de mensen die belangrijk voor ons zijn, waren betrokken
-----------------	--

KERNTAAK 4: PRAKTIJKONDERSTEUNER JEUGD

Huisartsen zijn een belangrijke vertrouwensfiguur voor ouders en jeugdigen. Vanuit het CJG stellen we een gedragswetenschapper ter beschikking als Praktijkondersteuners Jeugd (POH-Jeugd) aan de huisartsen. De POH-Jeugd voegt jeugdexpertise toe aan de huisartsenpraktijk en draagt daarmee bij aan de uitgangspunten van de transformatie: problematiek normaliseren en hulp dichtbij huis organiseren. In Zandvoort beschikken alle vier de praktijken over een POH-Jeugd. In 2021 heeft 90% van de huisartsenpraktijken in Haarlem de beschikking over een POH-Jeugd. Onze ambitie is om in 2022 meer praktijken aan te laten aan sluiten. Door verstopping in de tweede lijn met name bij de gespecialiseerde GGZ wordt veel overbruggingszorg geboden. Dit vraagt aandacht bij de verwerving voor 2023.

Resultaat

Minimaal 70% van de cliënten die in een huisartsenpraktijk worden aangemeld of zichzelf aanmelden bij de POH-Jeugd worden door deze POH-Jeugd zelf geholpen of begeleid naar een basisvoorziening. Op de langere duur verwachten we dat het aantal verwijzingen door huisartsen naar de gespecialiseerde hulp zal afnemen. Bij de doorontwikkeling van de POH in 2022 wordt er, in samenwerking met de gemeente, bekeken wat de verhouding van de verwijzingen POH-Jeugd / huisartsen is

Verantwoordings-indicatoren praktijkondersteuner huisarts

<i>Algemeen</i>	<ul style="list-style-type: none"> - <i>Aantal ingestroomde cliënten POH-Jeugd</i> - <i>Inzicht in de problematiek en vervolgacties</i> - <i>Percentage doorverwijzingen van de POH naar gespecialiseerde zorg</i>
-----------------	---

KERNTAAK 5: PREVENTIEF GROEPSAANBOD

Het CJG heeft een preventief groepsaanbod dat gericht is op ouderschap, opvoeden en het versterken van de ontwikkeling van het kind. We signaleren dat de toenemende prestatiedruk leidt tot het problematiseren van normaal opgroeiedrag. We richten ons op het normaliseren en zetten in op het versterken van de opvoeding.

Expertise van zowel interne als externe trainers wordt ingezet om een vraaggericht programma te bieden. Licht waar het kan, intensiever wanneer nodig en met aandacht voor specifieke levensloopmomenten. Het groepsaanbod voor kinderen heeft altijd een sterke oudercomponent, zodat ouders worden meegenomen in de nieuw aangeleerde vaardigheden en het ondersteunen van hun kind. We gebruiken zoveel mogelijk evidence-based programma's.

Er is een jaarprogramma, maar daarnaast blijft er ruimte om flexibel in te kunnen spelen op signalen vanuit bijvoorbeeld de wijken, het onderwijs, de coaches of de POH-Jeugd.

We werken nauw samen met het onderwijs en de samenwerkingsverbanden. Signalen van angsten en somberheid in de nasleep van de coronaperiode bij zowel kinderen als jongeren zijn omgezet in een preventief aanbod. Ook hier geldt dat de ouders een belangrijke rol hebben in deze trainingen. Zij worden meegenomen in hoe hun kind het beste te ondersteunen.

Volgend jaar staat in het teken van wijkgericht werken. Ook voor het preventief groepsaanbod willen we de samenwerking met het Sociaal Wijkteam en andere spelers zoals Stichting Stad en Triple ThreaT verstevigen. Met als uitkomst een gezamenlijk en vraaggericht aanbod te bieden in de wijk.

Er is inmiddels veel online aanbod beschikbaar in de vorm van webinars en trainingen om ouders en opvoeders te ondersteunen bij hun vragen. Dit is een succesvolle, effectieve en laagdrempelige vorm gebleken om ouders te bereiken. Diverse trainingen in ons aanbod lopen altijd goed en hebben hun kwaliteit de afgelopen jaren bewezen. We vullen dit aan met gezinsgericht aanbod. Een recent voorbeeld is de training Rots en Water voor gezinnen. Dit is nieuw in ons aanbod en sluit mooi aan op onze visie van het normaliseren van opvoedvragen en het versterken van de verbinding en de opvoeding binnen het gezinssysteem.

De thema's van 2022 zijn:

- **Opvoeden & Opgroeien**
Bijvoorbeeld; de trainingen Opvoeden & Zo, Pubers & Zo, Ik ben benieuwd naar jou, Mijn jonge kind met autisme of de webinars 'Kinderen en pittige emoties' en 'Effectief en verbindend communiceren met kinderen'
- **Mindset & Prestatiedruk**
Bijvoorbeeld; de trainingen Mindset en Mind your Mind en de webinars 'Mindset en Hoogbegaafdheid' en 'Van basisschool naar brugger'
- **Weerbaarheid**
Bijvoorbeeld; Rots & Water trainingen, Happy Talk, Sta Sterk! en Mindfulness voor gezinnen
- **Scheidingen**
Bijvoorbeeld; de training Positief opvoeden voor gescheiden ouders, Kinderen In Een Scheiding (KIES) of een webinar 'Hoe help ik mijn kind een scheiding door?'

Het CJG is maar één van de spelers met een dergelijk ondersteunend groepsaanbod. Vaak weten ouders niet wat er allemaal mogelijk is en datzelfde geldt voor veel professionals. Het CJG heeft zich daarom ten doel gesteld om dat brede, gevarieerde aanbod zichtbaar en toegankelijk te maken. Via het platform samenopgroeien.nu kunnen ouders laagdrempelig de meest passende training of workshop voor hun kind kiezen. Het doel van de website is een actueel aanbod te bieden, vanuit het preventieve kader en afgestemd op de vraag van ouders, kinderen en jongeren. In 2022 heeft het platform op de website www.samenopgroeien.nu een brede regionale functie. De website is overzichtelijk en is bekend bij gezinnen en scholen in de regio.

Verantwoordings-indicatoren Preventief (groeps)aanbod

Algemeen	- Aantal met groepsaanbod bereikte kinderen/jongeren
----------	--

	<ul style="list-style-type: none">- Aantal met groepsaanbod bereikte ouders- Tevredenheid van de deelnemers
Versterken platformfunctie www.samenopgroeien.nu	<ul style="list-style-type: none">- Aantal bezoekers van de website- Aantal jeugdpartners dat hun groepsaanbod op de pagina vermeldt

2.2 Samen met anderen

Het CJG werkt nauw samen met veel organisaties. In deze paragraaf worden de samenwerkingsverbanden genoemd die structureel zijn óf als er een veranderopgave ligt.

Samen met het Sociaal Wijkteam

In 2021 heeft AEF de samenwerking tussen het CJG en het SWT geëvalueerd. Naar aanleiding van de conclusies en aanbevelingen zijn inmiddels acties ondernomen.

Het SWT en CJG vinden elkaar bij gebleken noodzaak

Als er sprake is van complexe en meervoudige problematiek waarin samenwerking noodzakelijk is vinden de professionals elkaar. De SWT's betrekken het CJG-team als zij in huishoudens komen waarin zij ook kinderen zien die mogelijk behoefte hebben aan ondersteuning. Het CJG betreft het SWT in casuïstiek waarin niet alleen vragen rondom opvoeden en opgroeien spelen, maar ook op andere levensdomeinen een ondersteuningsbehoefte is of ontstaat. Zij betrekken elkaar direct vanaf het begin als al gelijk duidelijk is (of wordt) dat er een brede ondersteuningsbehoefte is, of in de loop van het traject, omdat later, als er een vertrouwensband met het SWT of het CJG is ontstaan, blijkt dat er ook op andere vlakken problemen zijn.

Optimaliseren van de casus gebonden en niet-casus gebonden samenwerking

Op basis van de ontwikkelagenda zijn in de werkgroep samenwerking CJG en SWT afspraken uitgewerkt waardoor de samenwerking versterkt wordt in casuïstiek waarin meervoudige problematiek speelt (of gaat spelen). Teams maken meer gebruik van elkaars expertise, door op team- en organisatieniveau heldere afspraken te maken voor een structurele samenwerking. De Verwijsindex wordt consequent benut. De uitvraag in de intakes en de signaalfunctie is afgestemd. Bij de overgang 23-/23+ schakelt het CJG met de Wmo-consulenten van de afdeling Maatschappelijke ondersteuning en wordt de expertise van de SWT's betrokken.

De niet-casus gebonden samenwerking wordt versterkt in outreachende en preventieve activiteiten die gericht zijn op de doelgroepen waarvoor in ieder geval samenwerking nodig is. De overlap in doelgroep tussen het CJG en de SWT's is beperkt. Dit betekent dat het extra aandacht vergt om de samenwerking te realiseren in gevallen waarin dat van toegevoegde waarde is. De sturing hierop is stevig. De gezamenlijke netwerkontwikkeling in de wijk en gezamenlijk scholingsaanbod van SWT en CJG teams worden doorontwikkeld.

Samen met de Gentiaan

De Gentiaan (Primair Onderwijs) biedt een combinatie van hulp en een geheel op het individu aangepaste vorm van onderwijs aan kinderen die al lange tijd 'thuis zaten'. Het CJG levert de coördinator, inzet van een gedragswetenschapper en een bijdrage aan de 'achterwacht'. Basis is de opdracht om maatwerk voor elk kind te realiseren. In 2022 wordt bezien in welke mate dit onderdeel is van onze kerntaken.

Samen met het expertteam jonge kind

Bij vragen over de ontwikkeling van jonge kinderen werkt het CJG nauw samen met de Jeugdgezondheidszorg. Vragen naar aanleiding van zorgen over kinderen tussen de 0 en 7 jaar komen via de gewone wegen binnen bij het consultatiebureau óf het CJG. Wanneer het vermoeden bestaat dat de problematiek op meerdere ontwikkelingsgebieden ligt komt het expertteam jonge kind in actie. Dat team bestaat uit een orthopedagoog van JGZ Kennemerland en een CJG-coach. Samen met ouders en eventueel andere betrokkenen onderzoeken zij wat er aan de hand kan zijn en wat er aan diagnostiek, begeleiding en/of behandeling nodig is voor dit kind en dit gezin. Als de expertise van een andere specialist nodig is, zoals een logopedist of een kinderarts, wordt deze hulp erbij gehaald. Er zijn duidelijke afspraken wie wat doet en er wordt snel geschakeld tussen JGZ en CJG en met de cliënt.

Gemiddeld worden jaarlijks circa 20 ouders/gezinnen begeleid. De trend die we zien is dat jonge vrouwen of meisjes, die een kind krijgen en een vraag hebben, zich melden bij het CJG of JGZ. De expertise van een jongerencoach levert dan een toegevoegde waarde aan het expertteam jonge kind.

Samen met de beschermingstafel

Het CJG levert de secretaris van de tafel en een vaste deelnemer tijdens de wekelijkse vergaderingen. Centraal staat de vraag van de inbrengers of hulp nog in een vrijwillig kader plaats kan vinden of dat een verzoek tot onderzoek aan de Raad voor de Kinderbescherming nodig is. CJG-coaches zijn ook regelmatig inbrenger van een gezinssituatie aan de BT en maken daarvoor een 'verzoek tot onderzoek'. In 2021 vindt een evaluatie plaats. In 2022 wordt de werkwijze waar nodig op basis hiervan aangepast.

Samen met de Jeugdhulpgroep Nieuwe Route

De Jeugdhulpgroep Nieuwe Route bestaat uit 12 medewerkers van SIG, Kenter en CJG tezamen. Deze mensen treden op als onafhankelijk procesbegeleider in elkaars complexe casuïstiek en maken samen met het gezin en het netwerk gedragen plannen. De Jeugdhulpgroep bestaat reeds een aantal jaar en heeft een doorstart gemaakt met een aantal nieuwe collega's. De groep heeft eenmaal per kwartaal intervisie met externe begeleiding. Op jaarbasis worden enkele casussen op deze manier opgepakt. De leerervaringen worden vervolgens benut voor soortgelijke casussen.

Samen met het Regionaal Expertise Team (RET)

In de regio's IJmond en Zuid-Kennemerland is (wordt) in 2021 het Regionaal Expertise Team (RET) ingericht. Iedere jeugdhulpregio in Nederland moet een RET hebben waarin ieder geval de volgende functies belegd zijn; consult en advies, procesregie, signaleren en leren.

Het doel van het RET is:

- Het bieden van een goed vindbare plek waar jeugdigen, ouders en professionals worden geholpen met het vinden van oplossingen voor meervoudige complexe hulpvragen.
- Een bijdrage leveren aan een lerend jeugdstelsel door te leren van casuïstiek.

Gemeenten en samenwerkingspartners hebben een gezamenlijke verantwoordelijkheid naar jeugdigen, ouders en professionals om dit team goed vorm te geven. Bij de inrichting is het CJG nauw betrokken en bouwen we voort op al aanwezige ervaringen. Het CJG is in 2021 betrokken bij de werkgroepen die door de gemeenten zijn ingericht. De bijdrage van het CJG aan het RET in 2022 wordt waarschijnlijk dat wij hier aan zullen deelnemen. De precieze rol van het CJG is op dit moment nog niet duidelijk.

Naar verwachting zal het RET een prominente rol krijgen en andere samenwerkingsmogelijkheden zoals de denktank en het doorbraakberaad vervangen. Totdat het RET operationeel is blijven de bestaande structuren in stand.

Samen met de maatschappelijke opvang

In de Haarlemmermeer bevindt zich een gezinslocatie voor maatschappelijke opvang, de MO Haarlemmermeer. Op deze locatie verblijven dakloze gezinnen met kinderen tijdelijk tot er een geschikte uitstroomplek gevonden is. In het tweede kwartaal van 2021 is er door Haarlem (de centrum gemeente Maatschappelijke opvang) het project gezinsaanpak MO gestart, om de samenwerking ten aanzien van met name de kinderen in de maatschappelijke opvang te verbeteren. Het gewijzigde woonplaatsbeginsel in de jeugdhulp houdt in dat vanaf 1 januari 2022 de gemeente van herkomst verantwoordelijk is voor de (financiering van) de hulp en niet meer de gemeente waar men verblijft. Een van de verbeteringen is het lokaal team (met specialisatie kinderen en jeugd) direct tijdens de start betrekken. Voor cliënten uit onze regio is dit het CJG. Dit betekent dat er

aanvullende afspraken gemaakt dienen te worden over de inzet van het CJG en de gemeente van herkomst als gezinnen of jongeren tijdelijk buiten de regio verblijven.

De Regiovisie Jeugdhulp heeft tot doel dat er goede jeugdhulp is die aansluit bij de behoeften en mogelijkheden van jeugdigen, ouders en gezin én die betaalbaar is, nu en in de toekomst. In dit hoofdstuk geven we weer hoe het CJG via specifieke speerpunten in 2022 bijdraagt aan de beleidsdoelen van de Regiovisie. Als CJG willen we herkenbaar zijn en kwaliteit leveren; doen wat nodig is en wat werkt.

Doelstelling Regiovisie: Ouders en jeugdigen kunnen, met steun van hun omgeving, omgaan met de gewone hobbels in het opvoeden en opgroeien

Hier gaat het om het versterken van het ouderschap. Ouders zijn immers primair verantwoordelijk voor de ontwikkeling en opvoeding van hun kinderen. Maar het gaat ook over de acceptatie dat hobbels en strubbelingen bij het ontwikkelpad van kinderen horen. De norm voor succes en levensgeluk ligt hoog. Dit leidt ertoe dat er steeds vaker professionele hulp wordt gezocht voor alledaagse problemen. Duurzame steun komt echter vooral uit het eigen netwerk en de eigen omgeving. Daar dragen wij als CJG aan bij.

Speerpunt 1: Sociale basis versterken en normaliseren

Het CJG werkt gebiedsgericht en is zichtbaar en aanspreekbaar in de wijk. De teams zorgen ervoor dat zij de specifieke situatie en vraagstukken van dát gebied goed kennen. We zijn onderdeel van de sociale basis en versterken deze. Een goede aansluiting met de scholen in dat gebied, het Sociaal wijkteam, het welzijnswerk, wijkinitiatieven, de Jeugdgezondheidszorg en de huisarts hoort hier vanzelfsprekend bij. De coaches beschikken over actuele kennis van de vrij toegankelijke steun in hun gebied. In onze gesprekken met gezinnen is normaliseren ons uitgangspunt. Ons afwegingskader voor toekenning van jeugdhulp stuurt op zo licht als mogelijk, zo zwaar als nodig.

Versterking van preventie en eigen kracht is een doelstelling van de Jeugdwet. Niet alle problemen laten zich oplossen en vaak gaat het er vooral om ze te (leren) hanteren in het gewone, dagelijks leven. Dat vraagt om duurzame steun voor gezinnen in de eigen omgeving - in plaats van (alleen) de steun van professionele voorbijgangers.

Voorzieningen in de sociale basis vormen samen een pedagogische infrastructuur die bijdraagt aan de mogelijkheden van een grote groep kinderen en jongeren om zichzelf te ontplooien (kansen benutten en risico's verkleinen) – zónder dat daar (lang) specialistische jeugdhulp bij nodig is. Van die sociale basis wordt in het jeugdhulpbeleid en in de regiovisie ook veel verwacht.

De sociale basis vormt de bodem voor de ondersteuning van kinderen en gezinnen. Met zo'n stevige basis kan de inzet van specialistische jeugdhulp terug gebracht worden tot wat aanvullend echt nodig is. Dat vraagt van de gemeente(n) dat ze concreet maken welke basisvoorzieningen er beschikbaar worden gesteld aan kinderen, ouders en jongeren. Het CJG heeft hierin een signalerende en adviserende rol.

Resultaat

In 2022 richt het CJG zich op een praktijk waarin het gaat om zien, horen en aansluiten bij de sociale basis. Om ondersteuning in het dagelijks leven en om het faciliteren van verbindingen.

Hoe doen we dat?

- We adviseren de gemeente over een passend voorzieningen niveau in de sociale basis.
- We zetten in op 'normaliserende gespreksvoering' met gezinnen over het thema veiligheid en dragen bij aan de gemeentelijke activiteiten om hierover het gesprek te voeren met andere spelers in het veld. We leveren inbreng in de dialoofase van de aanbesteding.

- Onze Praktijkondersteuners Jeugd bij de huisartsen dragen bij aan versterking van de sociale basis met hun ‘normaliserende gespreksvoering’ op deze voor veel ouders en jongeren laagdrempelige en vertrouwde plaats. De gedegen triage (wat kan benaderd worden met vrij toegankelijke hulp en wat vraagt specialistische jeugdhulp) draagt daar eveneens aan bij.
- We beschikken over een overzicht van vrij toegankelijk steun binnen de sociale basis. We dragen ook zelf bij aan de organisatie van sociale steun door mensen, groepen en voorzieningen met elkaar in contact te brengen.

Doelstelling Regiovisie: Kinderen en jongeren krijgen tijdig de best passende hulp (zo licht als mogelijk, zo zwaar als nodig)

Samengevat gaat het bij deze doelstelling om de juiste mix van inzet, van steun uit het eigen netwerk tot specialistische hulp en alles wat daar tussen zit. Voor jeugdigen en gezinnen met complexe problemen is maatwerk nodig. Het CJG is onderdeel van de sociale basis, weet voorzieningen en mensen aan elkaar te verbinden en is de gemandateerde toegang van gemeenten. Deze doelstelling is voor ons dan ook een belangrijk speerpunt in 2022.

Speerpunt 2: Inzet van Passende hulp

Het CJG is gemandateerd om beslissingen te nemen over de toegang tot specialistische jeugdhulp. De meeste toegangsbeslissingen hebben betrekking op de door de gemeenten ingekochte specialistische hulp (Zorg in Natura). Wanneer ouders dat motiveren en ook kunnen hanteren, kunnen I&A-medewerkers en coaches ook een Persoonsgebonden budget (PGB) toekennen. Daarnaast ondersteunt de administratie van het CJG het administratieve proces van de PGB door het leveren van de berichten aan de Sociale Verzekeringsbank en de controle op de zorgovereenkomsten.

Alle medewerkers volgen dezelfde stappen om in dialoog met de cliënt tot zo’n beslissing te komen:

- verkennen van de situatie en de vraag,
- oriëntatie op verschillende opties en professionele reflectie,
- het besluit of een specialistische voorziening nodig is,
- daarna de afweging of de hulp in de vorm van Zorg in Natura of middels een PGB beschikbaar gesteld kan worden.

Bij verlengingen is het proces zo ingericht dat geruime tijd voor de afloop contact wordt opgenomen met het gezin en opnieuw beoordeeld wordt: wat heeft dit kind of gezin in de huidige situatie op dit moment nodig.

De stijgende kosten van de jeugdhulp en de begrensde budgetten van de gemeenten zorgen voor een gezamenlijk vraagstuk om de zorg betaalbaar te houden. Het CJG heeft hier een belangrijke rol in. De gemeenten begrenzen de budgetten van zorgaanbieders, maar een kanteling richting ‘normaliseren’ en ondersteuning in de leefomgeving vraagt meer dan dat. We werken hieraan via twee sporen:

1. Het toekenningsproces passende hulp binnen het CJG

Alle werkprocessen, ook die voor toekenning van een Individuele voorziening, PGB, light-contract en verlengingen zijn in overleg met de gemeente herzien met als uitgangspunten: normaliseren, versterken eigen netwerk, zo licht en kort als kan en zo zwaar als nodig. We verwachten dat daardoor minder gebruik van tweedelijns voorzieningen te zien zal zijn.

Naast het versterken van de focus op de wijk en de sociale basis monitoren we het proces van verwijzing naar specialistische jeugdhulp en richten we een team Passende Hulp in.

Dit team levert ondersteuning van het dagelijkse werk op het gebied van passende hulp en de realisatie van passende hulp en zorgt zo nodig voor aanpassingen van werkprocessen en samenwerkingsafspraken.

Het team Passende Hulp zorgt ook voor:

- Eén aanspreekpunt voor gemeenten (contractmanagers). We zijn gesprekspartner in relatie tot afspraken die gemeenten maken met gecontracteerde jeugdhulpaanbieders.
- (Organiseren van) de bijbehorende steunstructuren, zoals nu al in Haarlem bestaat, en het werk dat hierbij komt kijken coördineren.
- Eén aanspreekpunt voor GI's in relatie tot deze afspraken.
- Overzicht op de CJG-ervaringen met afspraken en maatregelen; verslaglegging daarvan richting gemeenten.
- Een proces voor de kwaliteitscontroles die de gemeente uit wil voeren. Dit draagt bij aan een gezamenlijk beeld van en verantwoordelijkheid voor de geleverde en de na te streven kwaliteit van de beslissingen over jeugdhulp.
- Eenduidigheid in de behandeling van vragen om verlenging van eerder toegekende hulp.

2. De dialoog met de gemeente over de inrichting van de toegang

In afgelopen periode hebben we afspraken gemaakt met de gemeente over de wijze waarop we samenwerken aan bijstelling van beleid en uitvoering op het gebied van de toegang. Afspraken over 'specifiek verwijzen' maken hier deel van uit. De (gemeentelijke) afspraken met jeugdhulpaanbieders en onze ervaringen met hulpaanbod worden op regelmatige basis gedeeld. Knelpunten worden gesignaleerd en besproken.

We leveren input aan de verwervingsstrategie van de gemeenten en nemen deel aan de gesprekken in de dialoofase: Het resultaat is dat de toeleiding naar passende hulp is afgestemd op de lokale ontwikkelingen.

Pilot samenwerking rechtspraak

Op arrondissementaal niveau van de rechtbank Noord-Holland (Alkmaar en Haarlem) vindt samenwerking over de inzet van hulp bij echtscheidingen plaats, de pilot uniform hulpaanbod. De rechter verwijst naar het CJG. Het CJG gaat met ouders in gesprek en verwijst op basis hiervan en van de door de rechter aangegeven doelen naar passend aanbod. Door strakke samenwerking tussen de betrokken partners, het opleggen van een voorwaardelijk raadsonderzoek bij de eerste zitting en strakke termijnen ontstaat een versnelling in het proces met als doel ouders en/of kinderen snel de juiste hulp te bieden om erger te voorkomen. Een (tussen)evaluatie vindt plaats in oktober 2021.

Resultaat

Sinds september 2021 beschikt het CJG over een dashboard inzet passende zorg. Dit geeft managementinformatie die we benutten om sturing te geven aan onze doelstellingen. We willen zien of de beoogde kanteling tot stand is gekomen:

- in 2022 is zichtbaar in welke mate de doorstroom van CJG cliënten naar de tweede lijn toe- of afneemt;
- in 2022 wordt zichtbaar welke problematiek/doelgroep het CJG alsnog doorverwijst naar de 2^e lijns zorg.

Doelstelling Regiovisie: Kinderen en jongeren groeien veilig op

Veilig kunnen opgroeien is een recht van ieder kind. Dit vraagt aandacht van de iedereen in onze maatschappij.

Speerpunt 3: Veiligheid waarborgen

Rondom het thema veiligheid zijn er veel ontwikkelingen. Denk aan het landelijk/regionale project Geweld Hoort Nergens Thuis (GHNT) en de daaruit vloeiende regiovisie en het Toekomstscenario Kind- en gezinsbescherming. Het CJG doet mee aan evaluaties en denkt mee over de ontwikkeling van de overdracht tafel met VT. In een recent onderzoek is de aanbeveling gedaan de overdrachtstafel te laten vervallen. VT is hierover in overleg met alle partners

Het CJG participeert actief in al deze ontwikkelingen en neemt initiatief tot verbeteringen. Het CJG is echter ook afhankelijk van de keten en de beslissingen en visie op gemeentelijk, regionaal en landelijk niveau. Het CJG doet dat altijd vanuit de visie om het gesprek over veiligheid te normaliseren en het vakmanschap van de professional te vergroten.

Samen werken aan Veiligheid

De werkwijze Samenwerken aan veiligheid biedt de mogelijkheid om in het vrijwillig kader de veiligheid te herstellen en te borgen. Het CJG heeft daarbij de mogelijkheid een jeugdbeschermer van een gecertificeerde instelling (GI) in te schakelen. Deze werkwijze is vanaf 2017 ontwikkeld samen met gemeenten, de Jeugd- en Gezinsbeschermers (JGB), de William Schrikker Stichting (WSS), de Raad voor de Kinderbescherming en Veilig Thuis. De resultaten van de werkwijze zijn positief: als CJG-coaches en GI-werkers snel en flexibel inzetbaar zijn dan lukt het bij 70% van de gezinnen om de veiligheid te herstellen binnen het vrijwillige kader. Waar dat niet lukt wordt eerder duidelijk wat er nodig is in het gedwongen kader en wordt er sneller een maatregel ingezet. Samenwerken aan Veiligheid is in 2020 in heel Haarlem en Zandvoort ingevoerd. Gemeenten, CJG en GI hebben uitgesproken dat het succesvol werken volgens deze werkwijze in 2022 prioriteit heeft. Nieuwe medewerkers van de samenwerkende organisaties volgen nog een geaccrediteerde workshop. Alle CJG teams wonen jaarlijks een opfrisbijeenkomst bij. De projectgroep blijft bestaan en daar worden knelpunten in de ketensamenwerking gesignaleerd en opgelost. De verschillende partners werken hier intensief samen. Het CJG levert de projectleider. De werkwijze Samen werken aan veiligheid sluit nauw aan bij het Toekomstscenario kind- en jeugdbescherming.

** Toekomstscenario kind- en gezinsbescherming*

De jeugdbescherming moet effectiever, slimmer en eenvoudiger worden georganiseerd. Het concept Toekomstscenario kind- en gezinsbescherming, dat in opdracht van de ministeries van Volksgezondheid, Welzijn en Sport (VWS) en voor Rechtsbescherming (JenV) is ontwikkeld, schetst op hoofdlijnen hoe de kind- en gezinsbescherming er over zo'n vijf tot tien jaar uit zou kunnen zien. Belangrijk onderdeel daarin is de organisatie en uitvoering van de jeugdbescherming vanuit Regionale Veiligheidsteams die in nauwe verbinding staan met het lokale veld. Het nieuwe kabinet neemt in het najaar 2021 een besluit over het definitieve scenario. Mede op basis daarvan vindt de doorontwikkeling in Zuid-Kennemerland en IJmond plaats.

Andere ontwikkelingen zijn:

- De wijkaanpak blijft ook in 2022 nog onderdeel van het CJG. We gaan met de gemeente in gesprek over de positionering van deze werkwijze.
- De intensieve samenwerking met VT blijft in 2022 gecontinueerd. Het samen leren, samen reflecteren, warme overdrachten, gezamenlijk naar de werkprocessen kijken en casuïstiek bespreken werpt zijn vruchten af. Er is een onderzoek verricht naar de redenen waarom Veilig Thuis Kennemerland relatief minder casussen overdraagt dan elders in het land. Er is overleg gaande over een andere werkwijze van VT.

- In navolging van de goede samenwerking met VT is het CJG in 2021 ook met de Raad voor de Kinderbescherming gaan investeren op de samenwerking. Dat heeft geresulteerd in een grote bijeenkomst waar medewerkers van de Raad en het CJG gezamenlijk hebben gekeken naar hun werkwijze en de knelpunten. Er zijn afspraken gemaakt over een warme overdracht. Er wordt gezamenlijk opgetrokken richting derden als tijdens het raadsonderzoek blijkt dat dit nodig is. Als een gezin weer terug komt bij het CJG gaat de Raad helpen om de weg te bereiden zodat het CJG beter verder kan. Vanwege de goede resultaten wordt dit in 2022 gecontinueerd.
- Het CJG gaat zich, geheel in lijn met de GHNT ontwikkelingen en passend bij de visie, in 2022 wederom concentreren op het normaliseren van veiligheid. Het vakmanschap en de gesprekstechnieken hieromtrent krijgen aandacht. Alle CJG-coaches gaan door middel van de set 'helpende vragen' hierop in hun team een verdieping maken. De top 3 methodiek zoals die vanuit GHNT langzaam in de regio geïmplementeerd wordt, past hier ook goed bij. We borgen dit in onze organisatie o.a. door voldoende coaches hierin op te leiden. Tegelijkertijd is de praktijk weerbarstig en is er soms sprake van pittige veiligheids casuïstiek waarbij naast vakmanschap ook de beschikbaarheid en snelle inzet van ketenpartners noodzakelijk is. Dat vraagt aandacht.

Resultaat.

Het CJG levert een bijdrage aan het vergroten van de veiligheid voor de kinderen in Haarlem en Zandvoort. De resultaten van Samen werken aan veiligheid zijn inzichtelijk via een dashboard en worden benut om de gemeente te adviseren.

Doelstelling Regiovisie: Onderwijs en jeugdhulp zetten zich in voor de ontwikkeling van jeugdigen

Ieder kind heeft recht op een goede basis om zich te ontwikkelen, thuis, op school en in de vrije tijd. Ook heeft ieder kind het recht erbij te horen (inclusie). Die kansen stijgen als gemeenten, onderwijs en jeugdhulp elkaar gemakkelijk vinden. Aan alle scholen in het primair, voortgezet en middelbaar onderwijs zijn vaste CJG-medewerkers verbonden. Daarmee zorgen we voor betere samenhang tussen hulp thuis en na school (waaronder naschoolse opvang). Daarnaast adviseert het CJG de leerkrachten, ouders en jeugdigen tijdig wanneer er zorgen zijn over de ontwikkeling van een jeugdige.

Jeugdondersteuningsplan (JOP)

Het Jeugdondersteuningsplan legt de verbinding tussen de gemeentelijke jeugdnota's en de ondersteuningsplannen van de samenwerkingsverbanden via het op overeenstemming gericht overleg (OOGO). Het brengt de relevante onderdelen uit andere bestaande plannen (zoals Regiovisie jeugdhulp, Thuiszitterspact, Verzuimprotocol, Meerjarenplan Leerplein, Prestatieplannen CJG) samen en is geen op zichzelf staand nieuw beleidsplan. Het bekrachtigt de gezamenlijke visie op de samenwerking tussen onderwijs en jeugdhulp in onze regio en vertaalt de visie naar de uitvoeringspraktijk. Het JOP wordt in oktober 2021 vast gesteld en de daarin genoemde uitvoeringsagenda vormt het kader voor onze activiteiten in 2022.

Speerpunt 4: Samenwerking met het onderwijs

Het CJG zet zich met andere betrokkenen in het onderwijs voor de volgende bewegingen:

- Er is voor iedere jeugdige een passende plek of manier om zich te ontwikkelen, **zo thuisnabij als mogelijk.**

- Verantwoordelijke partijen zorgen ervoor dat elke jeugdige in de regio die (dreigend) thuiszit in beeld is en in principe binnen drie maanden **een passend aanbod** krijgt.
- We willen dat het kernteam van de school **een gezamenlijke afweging** maakt of en welke ondersteuning er nodig is voor het kind. Daarbij wordt gekeken naar alle elementen van de kansencirkel en is de ondersteuning complementair. Normale hobbels in het opvoeden- en opgroeien worden daarbij niet gemedicaliseerd. Het CJG levert de projectleider voor het project Versterking Kernteams.
- We willen professionals binnen duidelijke kaders de ruimte geven om **te doen wat nodig is** en te laten wat niet hoeft.
- We willen dat meer kinderen binnen het regulier onderwijs een passende plek vinden en een hoogstaand integraal aanbod vanuit het gespecialiseerd onderwijs **voor die kinderen die dat nodig hebben**.
- We willen de **kanselijkheid van kinderen vergroten** door gezamenlijk te besluiten over en bij te dragen aan interventies die hieraan bijdragen.

De stuurgroep Versterken Kernteams is nog meer verankerd binnen de gemeentelijke overleg structuren, zodat zodoende alles over de verbinding onderwijs en jeugdhulp wordt besproken in de stuurgroep. Het Jeugd ondersteuningsplan Zuid Kennemerland wordt 21/22 geïntegreerd in de prestatieplannen van de kernteam ketenpartners.

In de uitvoering het JOP levert het CJG specifiek inzet op de onderdelen:

- Thuiszitters kennen, tellen, volgen en oplossen
- Doorontwikkeling preventief aanbod op scholen: goede basis versterken, tijdig lichtere inzet om te voorkomen zwaardere jeugdhulp
- Versterken inzet CJG op alle VO scholen
- Versterken kernteams

Versterken Kernteam project PO en VO

De opdracht uit de begin jaren om de kernteams toe te rusten en te versterken is inmiddels gerealiseerd op meer dan zestig PO scholen en elf VO scholen. Door nabijheid en beschikbaarheid zijn vragen en problemen eerder opgepakt. Ondanks dat er verschillen zijn in de werkwijze binnen de gemeente Heemstede, Haarlem, Bloemendaal en IJmond is de overeenkomst dat allen de meerwaarde zien en zich conformeren aan het versterken van de kernteams op alle scholen. In veel bestaande kernteams moet de volgende stap in samenwerking gemaakt worden, te weten: elkaar aanspreken en feedback geven. Ondersteuning is hierbij wenselijk. Scholen kunnen voor nieuwe kernteams, nog steeds een volledig of voor bestaande kernteams een opfistrageet aanvragen bij de procesbegeleider. Er is een routeboek ontwikkeld met als doel om de rollen, taken en routes van de kernteam partners helder te hebben. Zodat het voor de kernteam ketenpartners nog duidelijker is wat je wel of niet van elkaar kan verwachten, welke werkwijze een ieder hanteert en verduidelijking van een ieders rol en taak.

Inzet VO Coaches op VO scholen Zuid-Kennemerland

Een goede samenwerking tussen het Voortgezet onderwijs (VO) en het Centrum voor Jeugd en Gezin (CJG) is belangrijk. De hernieuwde inzet van het CJG zoals het werken met vaste VO-Coaches op elke VO school, heeft het afgelopen schooljaar, ondanks de coronabeperkingen, de samenwerking met de VO scholen sterk verbeterd. Om de goede samenwerking en de behaalde resultaten te borgen is de procesbegeleider van het versterken kernteam project verantwoordelijk voor het monitoren en evalueren van de samenwerking tussen CJG en VO. De procesbegeleider heeft regelmatig contact met de VO coaches en is enkele keren aanwezig bij het zorg coördinatoren overleg en zorgt voor afstemming met het samenwerkingsverband VO-ZK.

In opdracht van het samenwerkingsverband VO-ZK is een evaluatie opgesteld over de samenwerking VO-CJG. De conclusie is dat de inzet van de vaste coaches VO de samenwerking met de VO scholen sterk heeft verbeterd. De coaches VO krijgen 4 (van de 5) sterren! De behoefte aan nabijheid en beschikbaarheid voor de scholen is grotendeels ingevuld, er is veel meer en ook betere samenwerking, de coaches worden door de meeste scholen sneller betrokken en scholen en coaches weten beter wat ze van elkaar kunnen verwachten.

Het resultaat is dat kinderen en gezinnen eerder antwoord krijgen bij vragen en sneller passende ondersteuning, ontvangen, waarbij alle betrokkenen samenwerken in een gedragen plan. Het schooljaar 21/22 gaat de aandacht uit naar: de (on)mogelijkheden rondom terugkoppeling en bewaken van de voortgang, meer preventieve groepsgerichte inzet, de samenwerking met de kernteam/jeugd partners, veiligheidszaken en wachtlijsten. Een van de belangrijke voorwaarde voor het in stand houden en verder uitbouwen van de samenwerking tussen CJG en VO is dat de VO coaches voldoende tijd beschikbaar houden om aan nabijheid en beschikbaarheid te kunnen voldoen.

Inzet PO coaches op PO scholen Haarlem en Zandvoort

Het werkveld van onderwijs is groot en uitgebreid en vraagt van het CJG focus. Middels het versterken kernteam project is de samenwerking tussen onderwijs en jeugdhulp (CJG) al verstevigd. De hernieuwde inzet van vaste VO Coaches met geormerkte uren aan elke VO school heeft het afgelopen schooljaar laten zien wat nabijheid en beschikbaarheid van coaches aan scholen oplevert. De PO scholen zijn een belangrijke vindplaats voor het CJG. Het CJG wil nog meer de transitie naar voren/preventie/sociale basis maken. Ten aanzien van de PO scholen vraagt dit om intensivering van de samenwerking tussen CJG-coaches en de PO scholen. In het verlengde van de ervaringen en de goede resultaten in het VO gaan we dezelfde aanpak toepassen in het PO. Dit betekent dat PO coaches met geormerkte uren nog meer kunnen voldoen aan nabijheid en beschikbaarheid. Er wordt gestart met 3 scholen in Haarlem en 1 school in Zandvoort waarbij de relatie tussen de schoolweging en de benodigde ondersteuning van de coach wordt gemaakt. Anders dan de inzet van VO coaches wordt in het PO project meer de nadruk gelegd op het wijkgericht werken. De eerder beschreven transitie vanuit het CJG richting preventie/sociale basis vraagt van het CJG een hernieuwde blik op organisatiestructuur en werkwijze. In het komende jaar moet duidelijk worden wat de transitie betekent voor alle andere taken en werkzaamheden.

Resultaat

Efficiënte en effectieve samenwerking tussen onderwijs en jeugdhulp. Het implementatieplan wordt in 2022 opgesteld en bevat toetsbare resultaten. De evaluatie wordt op dezelfde wijze als in het VO ingericht.

4. FINANCIËN

Bij het opstellen van de begroting hebben wij als basis de prestaties en subsidie uit 2021 gehanteerd. Ten opzichte van voorgaand jaar is een indexatie toegepast van 2%. In de indexatie van de kosten is rekening gehouden met een verwachte loonstijging in de nieuwe CAO Jeugdzorg die vanaf 1 januari 2022 zal ingaan. Daarnaast is er rekening gehouden met een stijging van de premies en een prijsstijging op de materiële kosten.

Sinds de oprichting van het CJG zijn de kosten, die niet toe te rekenen zijn aan één opdrachtgever op basis van een verdeelsleutel begroot en toegerekend. Deze verdeelsleutel wordt bepaald door het aandeel van de subsidie per opdrachtgever ten opzichte van de totale begroting. Vanaf 2020 is de verdeelsleutel ook toegepast voor de managementfuncties, de managementassistenten, de secretaris beschermingstafel en de gedragswetenschappers. Deze medewerkers werken voor alle drie de opdrachtgevers. Vanaf 2021 zijn ook de specialist toegang, de medewerker PR en communicatie, de projectmedewerker en de medewerkers Informatie en Advies over alle opdrachtgevers verdeeld. De verdeelsleutelsystematiek leidt tot vereenvoudiging van de administratie en daarmee het terugdringen van administratieve lasten en duidelijkheid naar de opdrachtgevers.

De overige opbrengsten bestaan uit vergoedingen voor een coach door het SWV Passend Onderwijs ZK, de projectleider versterken kernteams en de inzet van POH-Jeugd door huisartsen.

De personeelskosten zijn verdeeld in directe en indirecte kosten. Het CJG streeft er naar zoveel mogelijk medewerkers in te zetten voor het direct uitvoerend werk.

De huisvestingskosten zijn de kosten van het hoofdkantoor (verdeling JGZ-CJG middels een verdeelsleutel) en de kosten van de decentrale locaties, inclusief schoonmaakkosten, energiekosten, kantoorbenodigdheden enzovoort.

Afschrijvingskosten betreffen meubilair, airco, laptops en computers.

De advieskosten zijn kosten voor bijvoorbeeld Dimensional Insight (dashboards), Human Capital (functiegebouw), Facit (klachtencommissie), en juridische advisering.

De doorbelastingen zijn onder andere kosten voor financiële ondersteuning (debiteuren, crediteuren, opstellen jaarrekening enzovoort), HR ondersteuning, vastgoed en facilitaire ondersteuning. Dit is vastgelegd in een dienstverleningsovereenkomst en wordt gecontroleerd door de accountant.

De totale subsidieaanvraag bedraagt € 6.819.900,-. De verdeling als volgt:

Haarlem	90,3 %:	€ 6.158.369,70
Zandvoort	9,7 %:	€ 661.530,30

De begroting voor 2022 ziet er als volgt uit:

	Begroting 2022			Begroting 2021		
	Contract FTE	Eenheid	Jaar	Contract FTE	Eenheid	Jaar
Opbrengsten						
Subsidie Centrum Jeugd en Gezin		€	6.819.900		€	6.692.706
Versterken Kernteams PO en VO Z-K		€	-		€	55.000
Overige subsidies		€	59.454		€	46.647
Totaal subsidies		€	6.879.354		€	6.794.352
Overige opbrengsten		€	126.887		€	59.726
Totaal overige opbrengsten		€	126.887		€	59.726
Totaal opbrengsten		€	7.006.241		€	6.854.078
Direct Personeel						
CJG Specialist Toegang	1,11 FTE		89.386	1,11 FTE	€	87.565
CJG Medewerker Informatie & Advies	6,65 FTE		470.914	6,71 FTE	€	458.175
CJG Manager Kwaliteit & Innovatie	1,24 FTE		132.547	1,11 FTE	€	113.839
CJG Coördinator Groepsaanbod	0,77 FTE		62.558	0,72 FTE	€	57.377
CJG-coach	47,29 FTE		3.696.591	46,27 FTE	€	3.577.203
CJG Gedragwetenschapper	9,24 FTE		838.570	8,79 FTE	€	792.447
CJG Secretaris Beschermingstafel	0,55 FTE		40.835	0,55 FTE	€	39.957
Indirect Personeel						
CJG Medewerker PR & Communicatie	0,55 FTE		37.479	0,55 FTE	€	36.629
CJG Projectmedewerker	1,37 FTE		95.686	1,00 FTE	€	69.950
Managementassistente	1,04 FTE		59.841	1,04 FTE	€	58.357
CJG Management	0,62 FTE		66.274	1,45 FTE	€	147.267
CJG Testassistent	0,21 FTE		11.519	0,14 FTE	€	7.473
Administratie medewerker	1,42 FTE		79.433	1,25 FTE	€	68.245
Totaal	72,07 FTE		5.681.632	70,69 FTE	€	5.514.485
Personeel niet in loondienst		€	160.898		€	111.800
Doorber.pers.kosten		€	147.143		€	149.168
Overige personeelskosten		€	132.030		€	192.545
Totaal overige personeelskosten		€	440.070		€	453.513
Algemene kosten		€	42.846		€	46.953
Automatiseringskosten		€	322.007		€	314.240
Huisvestingskosten (w.o. huur)		€	155.558		€	166.310
Onderhoudskosten		€	13.983		€	13.776
Afschrijvingen		€	26.659		€	22.576
Accountantskosten		€	25.275		€	24.901
Advieskosten		€	49.803		€	62.254
Preventief groepsaanbod		€	100.000		€	100.000
Rente		€	-22		€	-21
Totaal bedrijfskosten		€	736.109		€	750.989
Totale kosten		€	6.857.812		€	6.718.987
Doorbelastingen JGZ/CJG / ingekochte ondersteuning		€	148.429		€	135.092
Resultaat		€	-0		€	-1